



Иллюстрированный журнал моды, хозяйства и литературы.

„Вѣстнику Моды“ доставляютъ модные рисунки слѣдующіе парижскіе журналы: „Le Moniteur de la Mode“, „La Gazette rose illustrée“, „L'élégance parisienne“, „La France élégante“, „Le petit messenger de Modes“, „Le Caprice“, „La Modiste universelle“, „La Sylphide“, „Le Moniteur des dames et demoiselles“, „Le Bon Ton“, „La Corbeille“ и др. Исключительное право собственности на рисунки этихъ журналовъ въ Россіи принадлежитъ издателю „Вѣстника Моды“

„ВѢСТНИКЪ МОДЫ“

журналъ моды, хозяйства и литературы.

52 номера въ годъ.

(еженедѣльно).

ПОДПИСНАЯ ЦѢНА:

I изданія. (2 рас. кар.)

На годъ: 3 р. безъ дост. въ С.-Петербур. и 3 р. 50 к. въ Москвѣ и 4 р. съ дост. въ С.-Петербур. и перес. во все города Имперіи.

На полгода:—2 р.—2 р.—и 2 р. 50 к.

II изданія. (12 рас. кар.)

На годъ: 4 р. безъ дост. въ С.-Петербур. и 4 р. 50 к. въ Москвѣ и 5 р. съ дост. въ С.-Петербур. и перес. во все города Имперіи.

На полгода:—2 р. 50 к.—2 р. 50 к.—и 3 р.

III изданія. (36 рас. кар.)

На годъ: 7 р. безъ дост. въ С.-Петербур. и 7 р. 50 к. въ Москвѣ и 9 р. съ дост. въ С.-Петербур. и перес. во все города Имперіи.

На полгода:—4 р.—4 р.—и 5 руб.

ПОДПИСКА ПРИНИМАЕТСЯ: въ Главной Конторѣ, въ С.-Петербургѣ, на углу Бол. Итальянской и Бол. Садовой, д. Крафта и въ Москвѣ, при Книжномъ магазинѣ «Новаго Времени», на Кузнецкомъ мосту, домъ Третьякова.

СОДЕРЖАНІЕ: Описаніе модныхъ рисунковъ. — Модная хроника. — Описаніе вырѣзной выкройки № 3. — Практическіе совѣты. — Октавія, историческій романъ, В. Валлотъ; (съ нѣмецкаго, продолженіе). — Почтовый ящикъ.

Описаніе модныхъ рисунковъ и рукодѣлій.

1. **Костюмъ изъ фая.** Описаніе туалета подъ № 17. Шляпа покрыта воланами изъ плиссированнаго газа; воланы эти спереди обрамляютъ розу, посаженную въ расширеніи полей. На верхушкѣ шляпы пуфъ изъ розъ и бабочекъ.

2. **Батистовый платокъ** съ разноцвѣтнымъ батистовымъ рубцомъ.



Туалетъ для скачекъ.

1. Костюмъ изъ фая. (Передъ)

3. **Батистовый платокъ** съ широкимъ рубцомъ, украшеннымъ виньетками.

4—5. **Вѣшалка для губокъ.** Рис. 4 изображаетъ готовую работу, имѣющую видъ орифламмы вырѣзанной по краямъ зубчиками. Наверху край загнуть и сквозь него продвѣвается палочка въ видѣ лакированнаго тростника, поддерживающая вѣшалку. Шнурокъ, прикрѣпленный къ оконечностямъ палочки, служитъ для подвѣшиванія. Подъ палочкой вверху находится мѣдный крючочекъ, на который вѣшаютъ губку. Рис. 5 изображаетъ модель *porte-éponge* въ настоящую величину. Это—кусокъ свѣтлосѣрой клеенки съ вышивкой гарусомъ или цвѣтной бумагой. Узоръ изображаетъ двухъ ловцовъ губокъ.

6—13. **Головные уборы.**

6—9. **Городская прическа.** Изъ двухъ длинныхъ, густыхъ локоновъ, навитыхъ на гребень, причесанныхъ заранее и расположенныхъ на гребнѣ, какъ показано на рис. 13 Собственные волосы кладутъ прядью исперекъ между обоими локонами, чтобы скрыть гребень, служащій только лишь основаніемъ прически. Спереди два легкіе бандо, такъ назыв. кокетъ, изображенные на рис. 9, образующіе на лбу короткіе завитки, такъ что свои волосы не нужно подстригать. Бандо эти прикрѣпляются подъ прядкой волосъ маленькой гребенкой и оставляютъ открытымъ проборъ, такъ что ихъ невозможно отличить отъ собственныхъ волосъ.

7. **Накладка на голову.** Передъ волнистый, задъ крупными буглями съ длинной спускающейся буклей. Чрезвычайно легкая куафюра, которую можно исполнить въ нѣсколько минутъ. Примѣненіе на рис. 11 и 12.

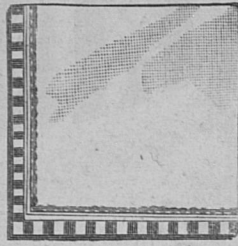
10. **Бандо-кокетъ.** Изъ короткихъ завитковъ на лбу; проборъ не закрытъ. Чтобы наложить его, на щипцахъ завиваютъ по очень маленькой пряди собственныхъ волосъ съ обѣихъ сторонъ лба. Пряди эти маскируютъ гребенки, служащія основаніемъ бандо, которыя втыкаютъ въ маленькую косичку.

8. **Гребень для поддержанія причесокъ и шляпъ,** замѣняющій многочисленныя шпильки. Очень удобенъ для лицъ, страдающихъ головными болями и не могущихъ переносить тяжелой

куафюры, а также для тѣхъ, у кого мало волосъ и кто желаетъ скрыть слегка обнаженную часть головы. Гребень употребляется въ прическѣ рис. 6 — 9 съ бубликомъ, описанными подъ № 13.

13. Фальшивыя бубли. Въ 60 сант. длины, вѣсомъ въ 75 граммъ. Наложены на основной гребень и служатъ для прически, описанной подъ № 6—9.

11—12. Прическа для дачи или морскихъ купаній. Очень легкая. Сзади волосы скручиваются въ видѣ каски, но прежде чѣмъ укрѣпить ее на головѣ, въ волосы втыкаютъ основной гребень, зубцы котораго служатъ опорой; воткнувъ еще двѣ-три шпильки, на верхъ головы накладываютъ накладку, описанную подъ 7, которая надвѣвается такъ же легко, какъ шляпа. Куафюра украшается гребешками и бездѣлушками, фантазія изъ граната или агата.



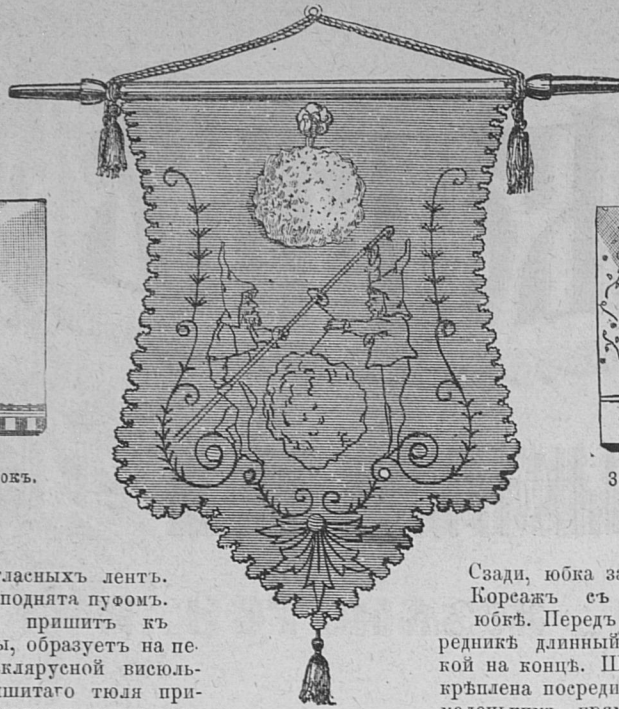
2. Батистовый платокъ.

14. Накладка на мебель или занавѣсъ, вязаная съ этаминномъ. Работаются отдѣльные части и постепенно соединяются. Для звѣздочки дѣлаютъ плетешокъ изъ 20 пет., закрѣпить, 7 ст. поворачивая работу пять разъ, чтобы образовались углы звѣзды; повторить приемъ 4 раза для составленія каждой звѣзды. Связать вторую звѣзду и прикрѣпить концами къ одному изъ угловъ первой. Соединивъ 4 звѣзды, вяжутъ посрединѣ фигуру, изъ креста съ пико; 4 пет. 1 пико изъ 5 пет. захватить въ первую; 8 п. 1 пико, 8 п. и захватить въ одинъ изъ угловъ 2 й звѣзды, связать 4 п. 1 пико, 4 п. захватить ихъ между двумя первыми пико, такимъ же образомъ дѣлать три другіе угла креста, закрѣпить въ углу, откуда начато. Кружево на краю дѣлается какъ фонъ звѣзды, исключая одинъ уголокъ, замѣненный двумя вѣтвями креста.

15. Драпированная индійская шаль. Загнута внизу тали и плессирована въ спинѣ. Рукава изъ складки шали. Капотъ соломы крессонъ (cresson) съ расширенными полями; расширение это отдѣлано бантомъ изъ золотой тельмы. Поля изъ богатаго кружева крессонъ и золотого. Бриды изъ ленты оттоманъ и пучокъ полевыхъ цвѣтовъ.

1—16—17, Туалеты для скачекъ.

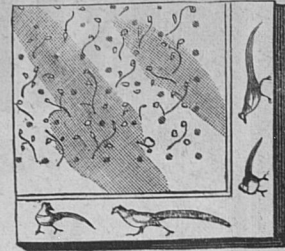
16. Костюмъ изъ оттомана и розоваго мервелье. Фальшивая юбка кончается маленькимъ сборчатымъ воланомъ и покрыта второй юбкой изъ оттомана, пышно собранной и образующей дуги складки. Спереди она расходится на передникъ изъ мервелье, сборчатого по срединѣ, и выстеганнаго гвоздиками съ гарнитурой изъ розоваго бисера. На передникѣ маленькіе шу



4. Вѣшалка для губокъ (см. рис. 5).

изъ атласныхъ лентъ. ванъ и поднята пуфомъ. тальей пришить къ кирасе, образуетъ на песь стеклярусной висюльки изъ вышитого тюля прикрѣпленнаго у ворота подъ ротничкомъ изъ атласа, посрединѣ пера украшеннаго посрединѣ, и передъ. Короткіи рукава изъ оттомана отдѣланы рюшемъ и розовымъ бисеромъ съ шу. На правомъ плечѣ бантъ съ концами. Капотъ изъ

Сзади, юбка задрапирована. Кореажъ съ круглой юбкой. Передъ въ видѣ рюши длинный шпилькой на концѣ. Шемизетка прикреплена посрединѣ груди маленькимъ прямымъ воланомъ шу изъ ленты анія изъ бисера. Спина задрпирована шемизеткой, какъ и передъ. Короткіи рукава изъ оттомана отдѣланы рюшемъ и розовымъ бисеромъ съ шу. На правомъ плечѣ бантъ съ концами. Капотъ изъ



3. Батистовый платокъ.

кулессированнаго розоваго крепа, съ пучкомъ розовыхъ перьевъ напередѣ. Бриды изъ атласной ленты. Матеріи потребуется: 30 арш.

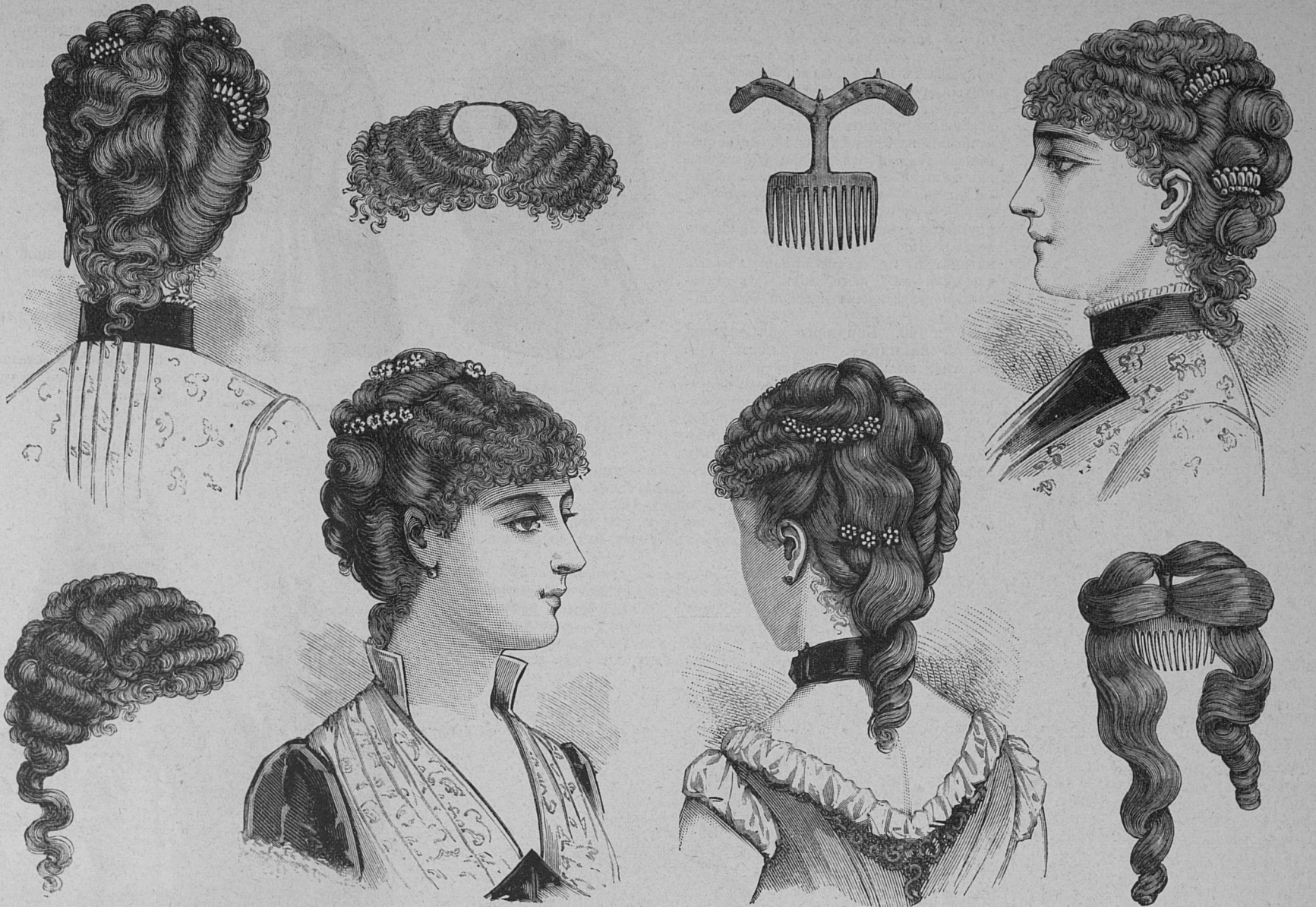
1—17. Туалетъ изъ фая гренадина и съ стеклярусомъ. Фальшивая юбка кончается маленькимъ сборчатымъ воланомъ и покрыта второй юбкой, совершенно гладкой, изъ гренадина и стекляруса. Фавая драпировка

спускается слегка на право и образуетъ пуфъ назадъ; на право маленькое панье съ стеклярусной бахромой, такая же бахрама на пуфѣ. Кореажъ изъ фая и гренадина. Передъ, совершенно обтянутый, застегнутъ посрединѣ и отдѣланъ пластрономъ изъ бисернаго газа. Пластронъ описывается на груди округленную форму, суживается у талии подъ фигурой V изъ стекляруса, и затѣмъ принимаетъ видъ кореажа; кругомъ онъ весь обшитъ стеклярусомъ. Стеклярусная нашивка въ V, большаго размѣра, находится у ворота. Газъ собранъ очень пышно. Стеклярусная тесьма, обрамляющая пластронъ, обходитъ весь контуръ кореажа. Баска также обшита отдѣлкой изъ стеклярусныхъ висюлекъ. Спина образуетъ двѣ длинныя паты, обшиты стеклярусной бахромой, съ фигурой посрединѣ. Стеклярусное кольцо, независимое отъ костюма, завязано позади подъ пучкомъ бархатныхъ лентъ. Рукава съ локтемъ съ стеклярусной отдѣлкой на отворотѣ. Шляпа изъ соломы древеснаго цвѣта (bois) обшита бархатомъ подъ цвѣтъ съ креповыми плиссе и бабочками. изъ перьевъ. Матеріи потребуется: 20 ар.

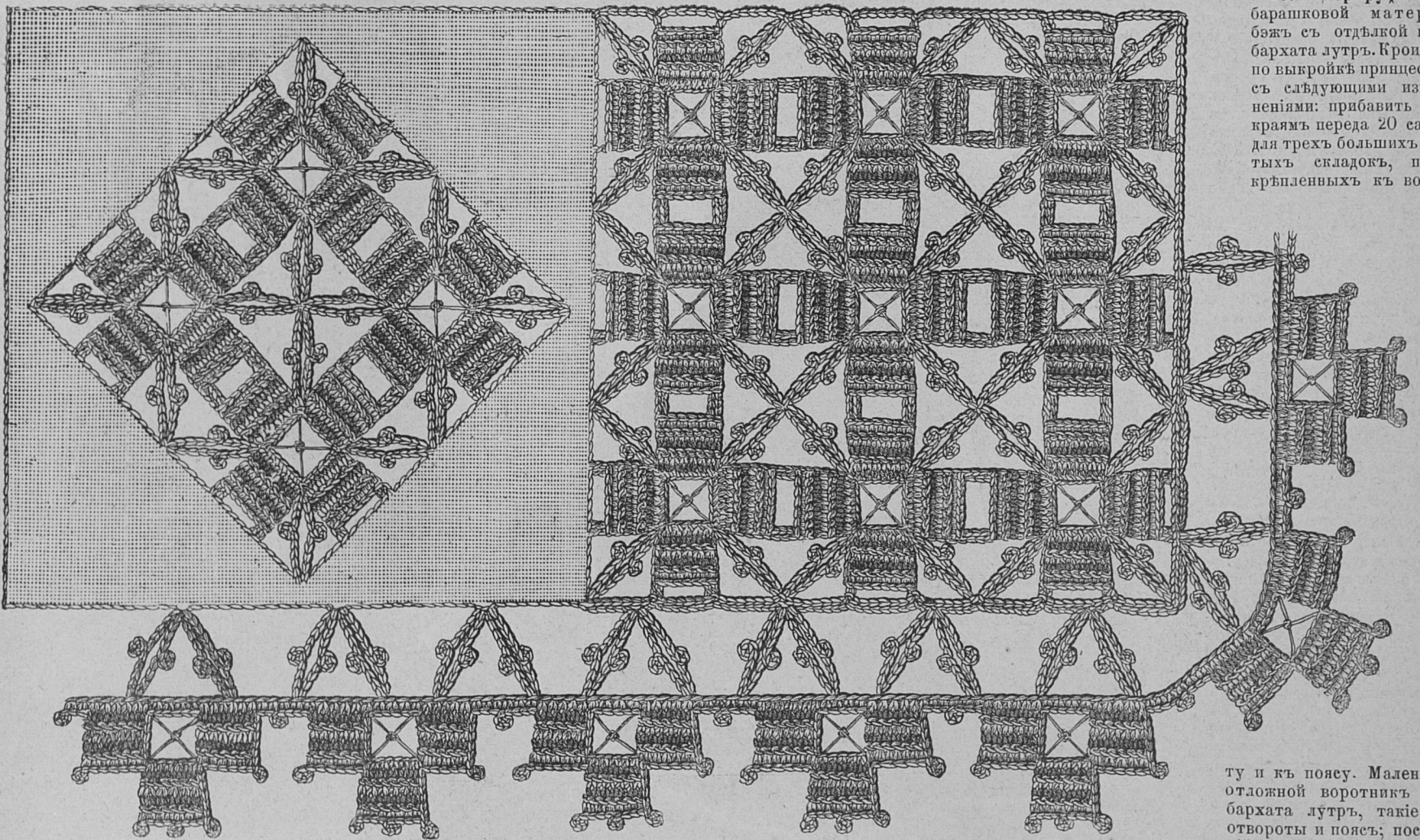
18. Городской туалетъ. Костюмъ изъ голубаго (bleu-lapis) бенгалина

и темнокраснаго фая. Фальшивая фавая юбка кончается маленькимъ плиссе. Спереди передникъ изъ коричневаго гипюра, обрамленный двумя полотнищами прессированнаго бенгалина; эти полотнища отдѣланы прошивками изъ темнокраснаго гипюра наложенными на темнокрасныя фавыя ленты. Сзади задрапированное полотнище бенгалина образуетъ наверху пуфъ. Кореажъ изъ бенгалина. Передъ расходится шалью на фавомъ пластронѣ, покрытомъ гипюромъ, на которомъ въ видѣ X перекрещиваются полоски изъ ленты и гипюра. Передъ съ двумя выточками. Спина фасона портной съ очень короткимъ шпилькомъ, къ которому пристегивается пуфъ. Прямой фавый воротникъ покрытъ гипюромъ. Рукава съ локтемъ съ маленькимъ отворотомъ изъ фая покрытымъ гипюромъ. Капотъ изъ темнокраснаго кретона, съ темнокраснымъ, вышитымъ золотомъ кружевомъ. Наверху пуфъ изъ цвѣтовъ. Матеріи потребуется: 25 ар.

5. Узоръ въ натуральную велъ къ вѣшалкѣ для губокъ.



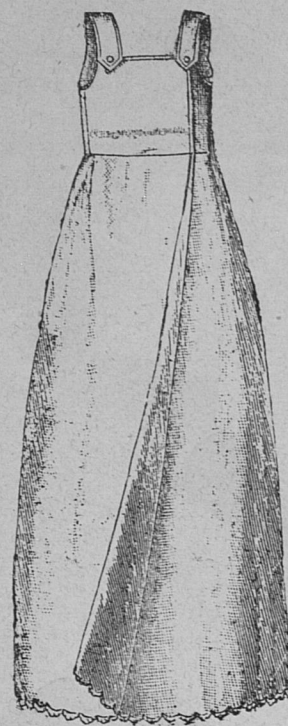
6—13. Головные уборы.



14. Накидка на мебель или занавѣсь.

29. Ватерпруфъ изъ барашковой матеріи бѣжъ съ отдѣлкой изъ бархата лутръ. Кроится по выкройкѣ принцессы, съ слѣдующими измѣненіями: прибавить къ краямъ переда 20 сант. для трехъ большихъ дутыхъ складокъ, прикрѣпленныхъ къ воро-

ту и къ поясу. Маленькій отложной воротникъ изъ бархата лутръ, такіе же отвороты и поясъ; послѣдній застегнуть посрединѣ переда пряжкой старого



19. Фланелевый капотикъ.

два стежка рядомъ. Плотный рядъ столбиковъ, закрывающихъ края рѣшетки, окружаетъ бордюры, къ которымъ вдоль примыкаетъ еще маленький бортикъ вышитый крестиками и прямыми стежками красной бумагой. Полотенце обшито красивымъ ирискимъ кружевомъ, изображеннымъ на Прил. IX фиг. 10. Оно состоитъ изъ гладкой тесьмы; простые стежки изъ толстой бумаги заполняютъ узоръ, соединенный между собою обыкновенными столбиками. Нижний край изъ круглыхъ зубчиковъ, съ пико, прикреплены частью къ протянутымъ двойнымъ ниткамъ; къ зубчикамъ пришиты бѣлыя ниточки въ 6 сант. длины съ головками перевязанными красной бумагой.

31 и 40. Бордюры для мебельныхъ накидокъ. Изъ желтоватаго полотна, вышивая цѣннымъ швомъ золотомъ и голубыми и бронзовымъ шелкомъ кордонна. Оставивъ широкую полосу матеріи достаточную для бахромы, узоръ (рис. 31 уменьшенный въ половину) переводятъ на полотно, фонъ зашиваютъ рядами золотыхъ нитей съ обметкой изъ бронзоваго шелка, и затѣмъ исполняютъ контуръ узора, также какъ продольныя и поперечныя его части цѣннымъ швомъ тонкой золотой ниткой, концы которой, какъ показано на рис. 40, перекрещиваются между собою и сврываются стежкомъ на точкѣ ихъ соединенія.

30 и 33. Салфетка на столъ. Салфетка длину въ 168 сант. и ширину въ 37 сант. изъ бѣлой кантовой ткани съ рѣшетчатымъ рубцомъ въ 1 сант. ширину обшита коклюшечнымъ кружевомъ шириною въ 7 сант. Фонъ украшенъ бордюромъ, вышитымъ крестиками (каждый крестикъ въ 2 нитки вышины и ширины) разноцвѣтной не линючей бумагой (рис. 33), между которымъ вставляются

серебра. Матеріи требуется: 5 арш. барашковой шерстяной матеріи (широкой) и 1 1/2 арш. бархата дутръ.

28—37 и 42. Полотенце съ рѣшеткой, заполненной вышитымъ узоромъ (pointe tirée) рис. 37. Обращаемъ вниманіе нашихъ подписчицъ на эту весьма красивую работу въ итальянскомъ вкусѣ, начинающую входить въ большую моду. Полотенце дѣлается изъ плотнаго русскаго полотна въ 52 сант. ширины и 121 сант. длины, и снабжено кругомъ узкимъ сквознымъ рубцомъ. На разстояніи 9 сант. надъ концами полотенца начинаются бордюры, изъ которыхъ одинъ шириною въ 6 1/2 сант., а другой, гдѣ приходится загибъ, работаетъ слѣва, и имѣетъ 17 сант. ширины. Оба бордюра, какъ видно на рис. 37, отстоятъ отъ краевъ на 4 сант. Рис. 10 изображаетъ часть узкаго бордюра въ настоящую величину. Для исполненія *pointe tirée*, прежде всего изъ узловатаго полотна, предпочтительнаго для такой работы, дѣлаютъ соответственную рисунку широкую рѣшетку, выдерживая по 2 нитки и оставляя по 2 нитки въ промежуткѣ. Для узкаго бордюра потребны 16, для широкаго — 53 рѣшетчатые дырочки. Затѣмъ начинается протопываніе узора, пунтинымъ швомъ (*point de toile*), употребляя выдернутыя изъ полотенца нитки или толстой бѣлой бумагой, такъ чтобы узоръ выходилъ плотный. Фонъ рѣшетки зашивается красной бумагой; работаютъ, какъ показано на рис. 42, лучше всего взадъ и впередъ: поворачивая работу, обметываютъ восходящія, косые зубчатые ряды четырьмя стежками каждый столбикъ рѣшетки и однимъ стежкомъ каждый перекрестокъ. Такимъ образомъ, при продолженіи работы на перекресткахъ обозначается по



16. Драпированная индійская шаль.



20. Передникъ.



21. Короткое платье.

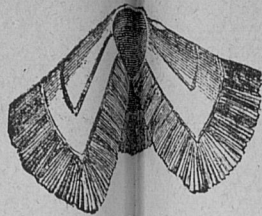
кружевные квадраты. Ихъ сначала нашиваютъ на фонъ, затѣмъ вырѣзаютъ его оставляя лишь 1 сант. на край, которые загибаютъ и запошиваютъ къ кружевнымъ вставкамъ.

Дѣтскіе костюмы.

19. Фланелевый капотикъ съ фестонами внизу.

20. Передникъ для мальчика изъ полотна.

21. Короткое платьице изъ полосутой матеріи съ отдѣлкой изъ вышивки.



22. Парюра.

22. Парюра, воротничокъ и рукавички изъ гладкаго полотна съ нераспускающимися складочками.

23. Платьице изъ англійской вышивки, ручная работа.

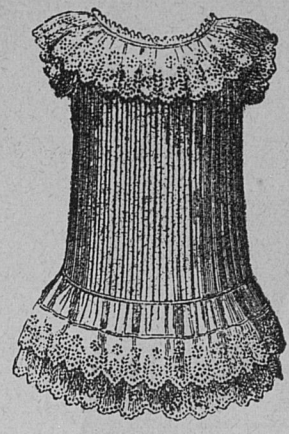
24. Плиссированное платьице изъ нансука съ двумя вышитыми воланами.

25. Ночная сорочка, съ завязкой изъ ленты у пояса.

26. Фланелевый поясъ для ребенка, перекрещивается сзади и застегивается спереди.



23. Платьице.



24. Плиссе платьице.

27. Ночной чепчикъ изъ трехъ кусковъ, съ фестонами.

32. Передникъ изъ нансука съ маленькими карманами и отдѣлкой изъ прошивекъ и вышитыхъ полосъ.

34. Платье изъ вышивки, съ прошивками и воланомъ.

35. Нижнее платьице изъ перкаля, низъ отдѣланъ вышивкой, также какъ воротъ и рукава.

36. Корсетикъ для ребенка.

38. Англійская сорочка съ кружевной отдѣлкой.

39. Передникъ изъ краснаго адринопля или изъ тонкаго голандскаго полотна.

41. Гальсоны отдѣланы внизу фестончикомъ, застегиваются спереди пятью пуговицами.



25. Ночная рубашка.

Хроника моды.

Отъ баловъ, вечеровъ и раутовъ осталось только одно пріятное воспоминаніе. Наступилъ чередъ другихъ удовольствій—деревенскихъ прогулокъ, пикниковъ, веселыхъ собраній въ казино или на морскомъ берегу. Слѣдовательно, умѣстно будетъ описать нѣсколько красивыхъ туалетовъ, соответствующихъ этимъ назначеніямъ. Для молодыхъ дѣвушекъ ничего не можетъ быть милѣе платья изъ бѣлаго вуаль де мизенъ (*voile de mizaine*). Круглая юбка съ пашными сборками отдѣлана двумя широкими лентами изъ вышитаго этамина. Тюникъ въ видѣ передника задрапированъ такъ, что падаетъ квадратной полкой, также отдѣланной этаминомъ. Коражъ изъ этамина. Передъ расходится на маленькомъ пластронѣ изъ этамина и внизу талии образуетъ острый пинцъ. Спина еясона портной безъ всякой отдѣлки. Короткій до локтя рукавъ отдѣланъ маленькимъ этаминовымъ отворотомъ. Все это до крайности изящно и кокетливо и прекрасно выставляетъ грацію молодыхъ дѣвушекъ. Несмотря на кажущуюся изысканность костюмовъ, мы должны сказать, что мода рѣшительно придерживается простоты. Если матеріи хороши, за то платья простыя, почти безъ отдѣлокъ. Таета съ отливомъ перестаетъ быть модной тканью; но если у кого остается подобный туалетъ, то его можно освѣжить, отдѣлавъ передникомъ изъ вышитаго филе съ батистовымъ апликациомъ. Подобная отдѣлка скрадываетъ излишнюю яркость платья. Мы видѣли нѣсколько туалетовъ, юбки которыхъ, изъ цѣтнаго филе, были покрыты второй юбкой изъ вышитаго филе, собранной пышно и падающей прямо. Сзади, на юбку можно прикрѣпить большіе коки изъ ленты подъ цвѣтъ нижней юбки, что дѣлаетъ костюмъ еще наряднѣе. Въ нынѣшнемъ году носятъ много деревяннаго и свинцоваго бисера, которымъ отдѣла-



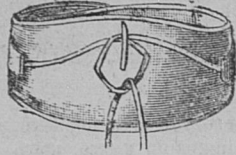
16. Костюмъ изъ оттомана и рововаго мерзала.

17. Костюмъ изъ фая гренадина и съ стеклярусомъ. (Спина).



18. Городской туалетъ.

наютъ корсажи, передъ юбокъ, и совершенно покрываютъ имъ мантиле, что производитъ прелестный эффектъ. Такая отдѣлка, при всей простотѣ, въ нальна. Очень красивые костюмы составляются изъ лимузиновъ, перемѣшанныхъ съ гладкими матеріями въ тонѣ одной изъ полосъ. Юбка полосатая, полонезъ гладкій, отдѣланъ полосатыми полосками. Корсажъ спереди расходится назадъ, сзади образуетъ нѣсколько складокъ. Что касается шляпъ, то тутъ существуетъ множество эксцентричностей; есть фасоны сахарной головы, Пьеретъ и Та-

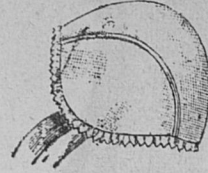


26. Поясъ.



29. Ватерпруфъ.

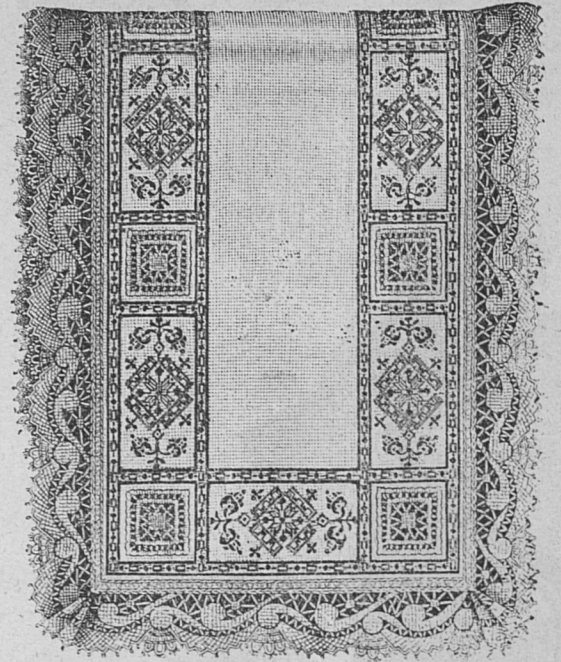
обтянутые только на снѣгъ. Ихъ дѣлаютъ изъ сукна фантазія, съ широкимъ чернымъ бордюромъ, или изъ гладкаго драпа съ рядами тонкаго суташа и пр. и пр. Матеріи для жакетовъ тѣ же, что для мужскаго платья. Молодыя дѣвушки носятъ совершенно обтянутый жакетъ съ лимузиновой юбкой бадине, безъ всякой отдѣлки или пояса. Лучшія амазонки несомнѣнно выходятъ изъ мастерскихъ портныхъ англичанъ, которымъ въ этой отрасли моды нѣтъ соперниковъ. Никто лучше ихъ не умѣетъ пригнать каждую складку на надлежащее мѣсто. Съ перваго взгляда на амазонку она пред-



27. Ночной чепчикъ.



28. Полотенце. (См. рис. 37, 42 и кружево на выкр. листѣ Приложеніе IX, фиг. 10).

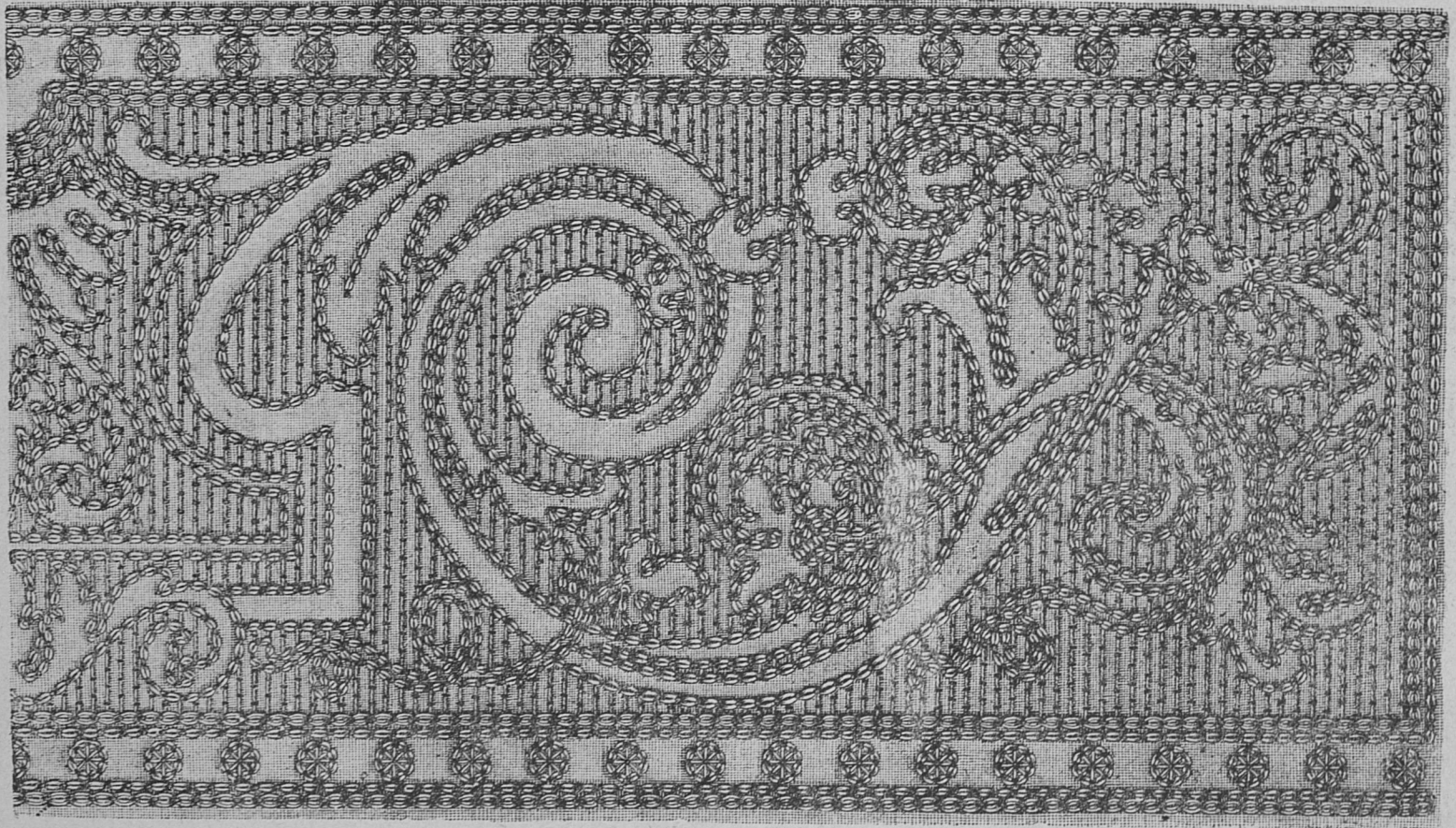


30. Салфетка на столъ. Вышивка крестомъ.

барено. Мы видѣли шляпу Ламбалль изъ разноцвѣтной соломѣ, приподнятую слѣва и подбитую чернымъ бархатомъ. Спереди высоко, поднимался большой пучокъ

который дѣлаютъ на множество разныхъ фасоновъ: застегнутые у ворота и расходящіеся на жилетъ изъ сукна гладкаго или фантазія; обтянутые спереди и

ставляется чѣмъ-то скомканнымъ и безформеннымъ, и только въ сдѣлѣ дѣйствительно оказывается безупречнымъ произведеніемъ искусства. Въ заключеніе опишемъ.



31. Бордюръ для мебельныхъ накидокъ. (См. исполненіе рис. 40).

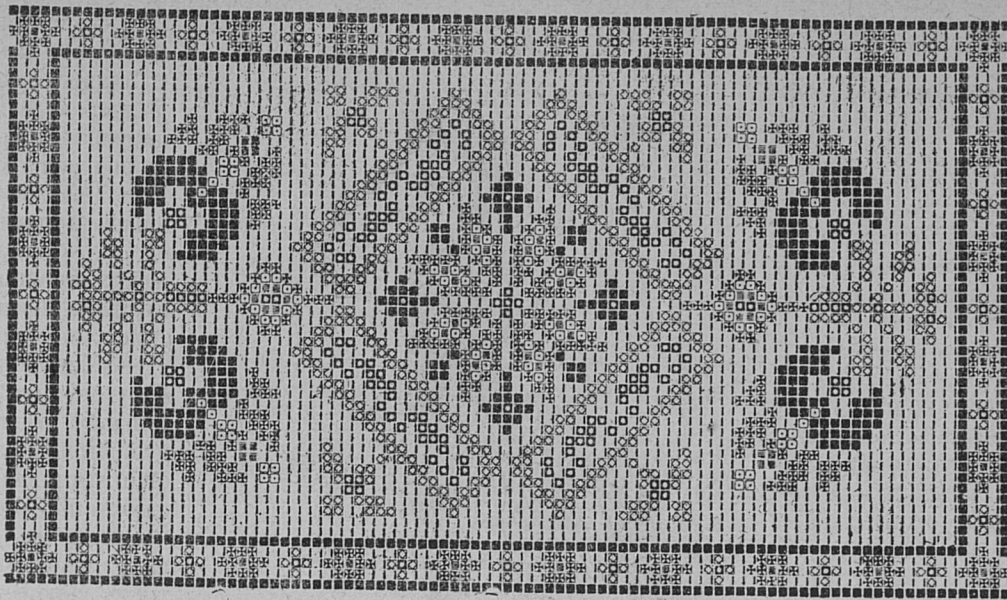
мака, перевязанный тесьмой изъ сѣраго этамина. Сзади, поля вырѣзаны и приподняты углами. Наиболее употребительная верхняя одежда теперь есть жакетъ, ко-

сзади, хорошо обрисовывающіе талю и придающіе женщинамъ стройный, строгій видъ, котораго въ настоящее время требуетъ мода; свободные спереди и

Туалетъ для гулянья. (рис. 43.) Костюмъ изъ суданскаго кружева и индійскаго вуаля (voile de l'Inde) цвѣта кожи (cuir). Фаева юбка покрыта юбкой изъ суданскаго



32. Передникъ.



33. Узоръ къ салфеткѣ. (См. рис. 30).

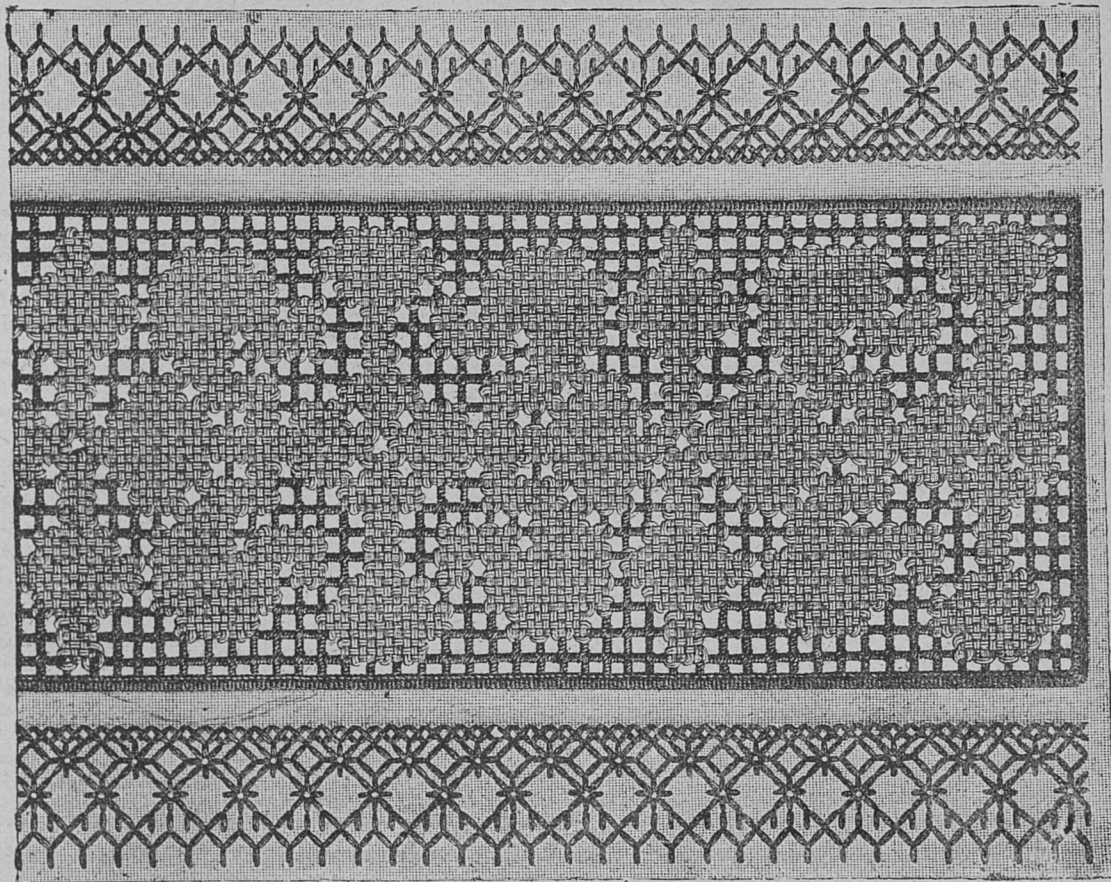
Объясненіе знаковъ: ■ темнокоричневый, □ свѣтлоричневый, ◻ желтый, ◻ оливковый, ◻ красный, ≡ голубой, | фонъ.



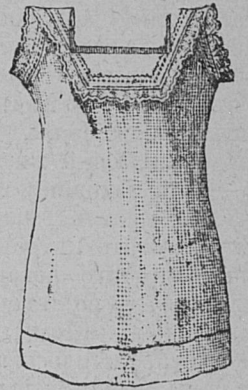
34. Платьице.



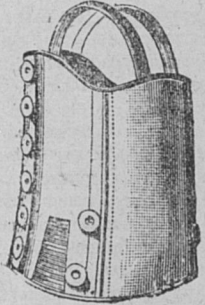
35. Нижнее платьице.



37. Рѣшетка, заполненная вышитымъ узоромъ къ полотенцу. (См. исполненіе рис. 42)



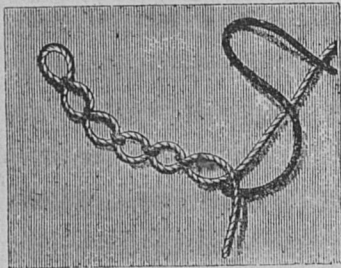
38. Рубашка.



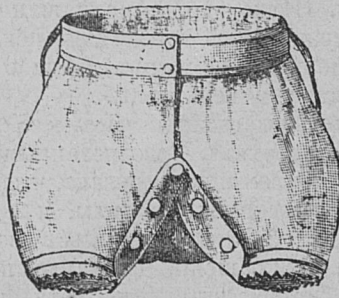
36. Корсетикъ.



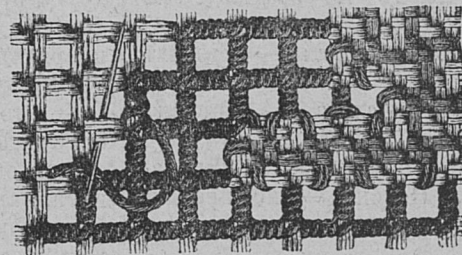
39. Передникъ.



40. Исполненіе бордюра. (См. рис. 31).



41. Кальсоны.



42. Исполненіе рѣшетки. (См. рис. 28 и 37)

кружева. Тюникъ изъ гладкаго вуаля, состоитъ изъ передника, очень длиннаго спереди, и кокетливо задранированного пуфа. Жилетъ спереди съ выточкой; правая пола перекрещивается на лѣвую и идетъ полукругомъ къ правому боку. Передъ жакета изъ двухъ остроконечныхъ полъ съ выточками. Спина фасона портной кончается двумя очень острыми концами, отдѣленными одинъ отъ другаго внизу талии, у средняго шва. Прямой очень высокій воротникъ. Рукавъ скроенъ изъ одного куска съ однимъ швомъ. Соломенная шляпа фантазія, жанръ aloés, съ полями обшитыми узкимъ кружевомъ. Драпировка изъ крепоннѣ и пуфъ изъ цвѣтовъ, скрѣпленный багетомъ. Матеріи требуется: 15 арш.

Описание вырѣзной выкройки № 3, лифа.

Прилагаемая при этомъ номерѣ выкройка лифа, снана фасона портной, состоитъ изъ шести частей: 1) переда, 2) бочка переда, 3) бочка спины, 4) спины, 5) верха рукава и 6) низа рукава.

Мы даемъ вырѣзную выкройку обыкновеннаго закрытаго лифа на средней ростъ, по которой каждая изъ нашихъ подписчицъ, съ помощью правилъ данныхъ нами въ «Курсѣ кройки и шитья», можетъ легко примѣнить его какъ къ разнообразнымъ фасонамъ костюмовъ, помѣщаемыхъ на страницахъ нашего журнала, такъ и на свой ростъ. Модель этой выкройки, какъ и всѣ наши выкройки приготовлена по нашему спеціальному заказу извѣстнымъ парижскимъ домою А. Goubaud, издающимъ около десяти лучшихъ парижскихъ, модныхъ журналовъ и доставляющимъ для нашего журнала модные рисунки, раскрашенные картины и выкройки къ нимъ.

рошей муки, и труть ею хорошенько, особенно запачканныя мѣста. Потомъ муку стряхиваютъ и вещь выколачиваютъ, послѣ чего она становится совершенно бѣлой.



Рѣзецъ для сниманія выкроекъ съ выкрочныхъ листовъ продается въ Главной Конторѣ Редакціи по 75 к., съ пер. 1 р.

ПРАКТИЧЕСКІЕ СОВѢТЫ.

Старья губки принимаютъ прежній свѣтлый видъ, если ихъ положить на ночь въ теплую воду, посыпавъ обильно щавелекислымъ кали.

Предметы, вязанные изъ гаруса зефиръ, лучше всего чистятся мукою. Вещь кладутъ въ большой глиняной сосудъ, насыпаютъ мелкой хо-

ОКТАВІЯ.

Историческій романъ изъ временъ Нерона.

В. Валлотъ.

(Съ нѣмецкаго; продолженіе).

ГЛАВА XI.

Нѣсколько дней спустя послѣ описанной катастрофы, Неронъ, въ саду, стоя на стулѣ среди многочисленной толпы внимательныхъ слушателей, въ живописно наброшенной тогѣ, съ лавровымъ вѣнкомъ на рыжихъ волосахъ, игралъ на лирѣ, сопровождая игру пѣніемъ. На высокихъ нотахъ голосъ его хрипѣлъ и на лбу отъ напряженія натягивались толстыя жилы; Менекрытъ, стоя у стула, считалъ такты, и каждая пауза сопровождалась громкими аплодисментами окружающихъ. Едва окончилась „Смерть Клитемнестры“, какъ къ Менекрыту подошелъ рабъ и что-то шепнулъ ему. Въ этотъ день назначена была казнь Октавіи, и этотъ самый часъ, пока императоръ забавлялся пѣніемъ, долженъ былъ быть послѣднимъ часомъ ея жизни. Спросивъ въ чемъ дѣло, Неронъ узналъ, что Андромахъ отказался открыть жили императрицы, говоря, что онъ врачъ, поддерживающій жизнь, а не сокращающій ее.

— Эта женщина и въ смерти досаждастъ мнѣ, — сказалъ съ досадой императоръ, — такъ позовите къ ней цирюльника или какогонибудь другаго лекаря, — брюзгливо, прибавилъ онъ, — но теперь прошу больше не прерывать меня. Еслибы въ васъ было хоть немножко артистическаго чувства, вы не нарушили-бы мое спокойствіе въ минуту занятія музыкой подобными тягостными извѣстіями!

Однако, Неронъ могъ продолжать игру и пѣніе, только сдѣлавъ надъ собою усиліе; иногда рука его дрожала надъ струнами, и разъ онъ даже совсѣмъ остановился, задумчиво глядя передъ собою.

— Я плохо спалъ сегодня, — тихо сказалъ онъ Менекрыту, — мнѣ снилось, Октавія тащитъ меня по темному ходу прямо въ пропасть. Я не расположенъ больше пѣть. Лучше отправлюсь упражняться въ метаніи диска.

Слушатели были отпущены. Неронъ, чело котораго все еще не прояснилось, потребовалъ своего шута Ватинія, чтобы развлечься его остроуміемъ. Но никакія кривлянья и остроты не могли вызвать на лицѣ его улыбки, и, ставъ еще мрачнѣе, Неронъ уже хотѣлъ войти на колесницу, чтобы ѣхать въ циркъ, когда явился новый посоль отъ Октавіи, съ извѣстіемъ, что она не позволитъ коснуться къ ней никому кромѣ Андромаха.

— Пусть передадутъ Андромаху объ ея желаніи, — сказалъ Неронъ и обратился къ Петронію.

— Какъ встрѣчаетъ она смерть? — спросилъ онъ.

— Она не говоритъ ни слова, — отвѣчалъ тотъ.

— Она ничего не говоритъ объ императорѣ? — продолжалъ Неронъ, — не проблинаетъ его?

— Нѣтъ!

— Мнѣ это не нравится, — замѣтилъ Неронъ, — она должна ненавидѣть меня и проклипать. Почему она не проклиняетъ?

— Она читала Платона, пока стража не принесла ей смертный приговоръ, — продолжалъ Петроній.

— Читала Платона? Ну? А потомъ? — продолжалъ спрашивать Неронъ съ притворнымъ равнодушіемъ, разсматривая упряжь своихъ коней.

— Потомъ она положила книгу и кивнула



43. Хроника молы.

головую, какъ-бы соглашаясь съ философомъ, — отвѣчалъ Петроній.

— И не произнесла ни слова ненависти, не высказала ни малѣйшаго страха смерти?

— Нѣтъ, — отвѣчалъ Петроній, пожавъ плечами. — Потомъ она вышла на террасу и долго смотрѣла кругомъ, словно прощаясь съ міромъ. Спросивъ воды, она полила свои любимыя цвѣты, еще разъ взглянула вокругъ и молча удалилась, задернувъ за собою занавѣсъ.

— Ядъ ускоришь-бы развязку, — пробормоталъ Неронъ, хватаясь за бичъ, — но что говорить народъ?

— Въ народѣ спокойно, — отвѣчалъ Петроній.

— Позаботься поймать скорѣе Метелла, — произнесъ Неронъ, натягивая возжи, — смерть его необходима, какъ ты самъ можешь понять.

Петроній откланялся, и императоръ медленно поѣхалъ къ цирку. Вернувшись оттуда около полудня, усталый и запыленный, первое, что онъ услышалъ, была вѣсть о смерти его супруги. Онъ не сказалъ ни слова, но позже замѣтилъ своему повѣренному, Спикуну: — Наконецъ она отправилась, и теперь на свободѣ можетъ бесѣдовать съ милымъ братцемъ!

Вечеромъ Бурръ и Андромахъ встрѣтились въ дворцовомъ паркѣ и молча пожали другъ другу руку. Нѣсколько времени шли они рядомъ по извилистымъ дорожкамъ, пока Бурръ прервалъ молчаніе, спросивъ врача о послѣднихъ минутахъ императрицы.

— Это былъ ужаснѣйшій часъ моей жизни, — отвѣчалъ Андромахъ взволнованнымъ голосомъ, — она непремѣнно требовала, чтобы никто иной, какъ я, вскрылъ ей жилы, и я долженъ былъ покориться. Она раздала всѣ свои драгоценности и украшенія служанкамъ и простилась съ каждой изъ нихъ. Хотя онѣ вовсе не особенно хорошо служили ей, но теперь подняли страшный плачъ и вой, такъ что пришлось ихъ выслать вонъ. Осталась одна лишь Мероэ, но и та убѣжала при видѣ крови. Съ трудомъ посадилъ я умирающую въ теплую ванну и одинъ принялъ ея послѣдній вздохъ. Ни слова упрека или гнѣва не произнесла она, только лишь смотрѣла на меня съ печальной, кроткой улыбкой, пока черты ея потеряли вся-

кое выраженіе, глаза остановились и грудь перестала дышать!

Бурръ, закрывъ голову плащомъ тяжело рыдалъ, и Андромахъ тихо удалился, не желая нарушать горести своего друга. Долго стоялъ неподвижно старый солдатъ. Наконецъ невѣрными шагами онъ направился ко дворцу, въ покои императрицы. Плачъ служанокъ указалъ ему, гдѣ находится тѣло Октавіи, но поспѣшно войдя въ комнату, онъ засталъ Мероэ передъ пустыми носилками. Удивленный, онъ обратился съ вопросомъ къ одной изъ рабынь.

— Трупу куда-то унесли, — отвѣчала та. Кругомъ лежали одежды Октавіи, ея вѣнецъ, зеркало, разныя бездѣлушки, точно она только что вышла изъ комнаты. Только носилки, да еще дымившаяся кровавая ванна свидѣтельствовали о томъ, куда она отправилась навѣки.

Выйдя въ корридоръ, Бурръ увидѣлъ одну изъ молодыхъ служанокъ Октавіи, въ объятіяхъ какого-то придворнаго лакея.

— Ты меня и знать не хотѣлъ прежде, — говорила дѣвушка.

— Какъ! она подарила тебѣ этотъ браслетъ, — нѣжно отвѣчалъ тотъ, — дай мнѣ его, ты не найдешь друга вѣрнѣе твоего Фабія!

— Перестань! Она только что умерла, и ты шутишь, — прервала его служанка.

— Ну, что тамъ! умерла, такъ умерла, — засмѣялся лакей, — давай-ка мнѣ его! — и сорвавъ браслетъ съ ея руки, онъ обнялъ ее и поцѣловалъ, чему она покорилась весьма охотно.

(Продолженіе слѣдуетъ).

ПОЧТОВЫЙ ЯЩИКЪ.

Е. М — ой 1. Мантеле можно купить начиная отъ 50 руб. 2. Шить и вышить мужскія рубашки попроще изъ готоваго матеріала стоитъ 3 руб. побогаче 5 руб. Съ вышитымъ подоломъ 8 руб. 3. Вышитая чайная скатерть на 6 персонъ — 25 руб., на 12 персонъ — 50 руб. и т. д. 4. Чайныя полотенца вышитыя, начиная съ 3-хъ руб. до 10. и дороже. 5. Чайныя салеютки попроще — 15 р. дюж. понаряднее 24 р. за дюж.

Образчики разной матеріи, бархата и кружевъ можно выписать изъ Гостин. двора магазинъ № 105. По больш. Суровской линіи.

А. Б — ъ. Кружева будутъ даны. Монограма дана. Оставьте патентованныя средства и сообщите о вашихъ лѣтахъ — тогда дадимъ совѣтъ. Какія кружева?

Молодой старушкѣ. Ягташъ дѣлается изъ сѣтки и кожи. На верхней кожаной крышкѣ можно вышить шелкомъ подходящій по назначенію рисунокъ, или монограмму, окруживъ ее легкой вышивкой.

Нашей подписчицѣ. Преміи будутъ разосланы въ концѣ года. Указанія о выводѣ дѣтя будутъ даны въ отдѣлѣ «Практ. Совѣты»; турниръ подобный изображенному на стр. нашего журнала будетъ стоить отъ 12 руб. и дороже.

Ярославль, П — у. Шляпу амазонку можно имѣть за 8 руб. Перчатки стоятъ 2 руб. Турниръ — 4 руб. кружева — 2 р. 50 к. аршинъ. Выкройка и перчатки посланы.

Гога. Узоръ вышивки сутаемъ даемъ на прилагаемомъ къ этому номеру выкроечномъ листѣ.

Н. Я — ой. Выкройка послана. Средство отъ веснушекъ см. въ № 19.

К. Счастливой. 1) Рукавъ малороссійской рубашки — прямой, очень полный, длинный — до кисти руки. 2) Прическа для барышень (для дома) зависить отъ желанія, формы лица и свойства волосъ, конечно, только — нераспушенные волосы. Что касается выводовъ — см. нашъ журналъ. 3). Сколько вамъ лѣтъ? 4—5. Шляпы — амазонки будутъ носить; мы ихъ дали, а равно и всевозможныя отдѣлки. 6). Лучшее средство отъ загара вуаль и зонтикъ. 7). — Не знаемъ — кажется никакого. 8). Отчего — нѣтъ? только безъ пари à discretion. 9). Да. 10). Чѣмъ проще поза — тѣмъ фотографіи выходятъ лучше.

А... Мы даемъ такой богатый выборъ шляпъ, что вамъ нетрудно найти для себя подходящую. Благодаримъ васъ отъ души за пожеланія.

Цивильскъ, К М — ъ. Журналъ посланъ второй разъ. **Любашѣ.** 1). Мы не можемъ по вашему описанію дать совѣта и совѣтуемъ вамъ никого не слушать — если бы ктонибудь его и далъ; обратитесь къ доктору. 2). Мужчина, хотя-бы и отецъ семейства въ халатѣ къ гостямъ — дамамъ не выходить. Въ указанномъ вами случаѣ жена можетъ представлять своихъ знакомыхъ мужу.

← При этомъ № прилагаются: для всѣхъ подписчиковъ: 1) выкроечный листъ Приложение IX и 2) вырѣзн. выкройка № 3. →