



Подписная цѣна
 съ доставкой и пересыл-
 кой за годъ 6 руб.
 На 1/2 года 4 р., на 3 мѣ-
 сяца 2 р., за границу 8 р.
 Отдѣльные №№ по 15 к.
 За перемѣн. адр. 28 к. Статьи
 и замѣтки должны быть за под-
 писью и адрес. автора. Въ случаѣ
 надобн. статьи передѣлыв. въ ре-
 дакц. Для личныхъ объясн. ре-
 дакц. открыта, исключ. празд.,
 по понедѣльникамъ, средаммъ и
 пятницамъ отъ 7 до 9 ч. веч.

журналъ Военный и литературный.

Годъ X. Начать съ № 325.

С.-Петербургъ, Колокольная, 14.

Выходитъ еженедѣльно.

СОДЕРЖАНИЕ: Портретъ генераль-маіора Флорентія Николаевича Платонова. — Приказы по военному вѣдомству. — Изъ Циркулярвъ Главнаго Штаба. — Обсадка казармъ и лагерей деревьями и кустами. *Иванъ Шатиловъ.* — Обозъ на полозьяхъ военномъ округѣ. *Я-о-о.* — 1-е апрѣля. *С. Я. Ф-о.* — Появляющаяся и исчезающая мишень для стрѣльбы пѣхоты (съ рис.). *Ка-Ник. Бутовскій.* — Привое право. *И. А. Овчинникова.* *Д. О-въ.* — Черниговская памятка. *О-въ.*

ОТКРЫТА ПОДПИСКА НА 1897 ГОДЪ
 первый частный **ВОЕННЫЙ** журналъ
„РАЗВѢДЧИКЪ“
 съ 1-го января 1893 года выходитъ еженедѣльно.

На годъ 6 руб. На 1/2 года 4 руб. На 3 мѣсяца 2 руб. За границу на годъ 8 р.; на 1/2 года 5 р.	ПОДПИСНАЯ ЦѢНА съ доставкой и пересылкой: Разсрочка допускается только на годъ: при подпискѣ 2 р.	{ Черезъ войсковую часть разсрочка по } къ 1 марта 2 р. { соглашенію, хотя бы по 50 к. въ мѣс. } къ 1 мая 2 р.
---	--	---

Деньги могутъ быть высылаемы почтовыми марками, каждая не дороже 50 к. Безденежная подписка не принимается. За перемѣну адреса 28 к. Отдѣльные №№ высылаются за 15 к. Объявленія принимаются по особой расцѣнкѣ, высылаемой по требованію.

ПУСТОЙ ПРИЮТЬ ген.-отъ-инф. Г. Г. Бѣлоградскаго для круглыхъ сиротъ офицерскаго званія (смотри «Развѣдчикъ» № 317, стр. 1000), **ЕСТЬ СВОБОДНЫЯ ВАКАНСІИ.**



Начальникъ Военно-Юридической академіи, генераль-маіоръ
Флорентій Николаевичъ ПЛАТОНОВЪ.

Начальникъ Военно-Юридической академіи, генераль-маіоръ
Флорентій Николаевичъ ПЛАТОНОВЪ.

Родился въ 1839 г. По окончаніи курса въ 1 Московскомъ кадетскомъ корпусѣ въ 1857 г. выпущенъ прапорщикомъ во 2 гренадерскую артиллерійскую бригаду. Затѣмъ состоялъ преподавателемъ въ Московской окружной фейерверкерской школѣ, въ то же время слушалъ курсъ въ Московскомъ университетѣ по предметамъ юридическаго и историческаго факультетовъ и преподавалъ исторію въ Московскомъ юнкерскомъ училищѣ. Въ 1868 г. поступилъ въ Военно-Юридическую академію, въ которой окончилъ курсъ въ 1870 г. по 1 разряду и состоялъ въ прикомандированіи къ Московскому военно-окружному суду до 1871 г., когда былъ назначенъ военнымъ слѣдователемъ Каванскаго военнаго округа. Въ 1874 г. переведенъ помощникомъ военнаго прокурора въ Варшавскій военно-окружный судъ, а въ 1877 г. съ производствомъ въ полковники назначенъ военнымъ судьей Виленскаго военно-окружнаго суда. Въ 1878—1879 гг. былъ предсѣдательствующимъ въ полевомъ военномъ судѣ при Сѣверномъ отрядѣ дѣйствующей арміи. По окончаніи войны въ 1879 г. переведенъ военнымъ судьей въ Московскій военно-окружный судъ и командированъ съ Высочайшаго соизволенія для производства слѣдствія въ Шостенскій пороховой заводъ. Съ того же года возобновилъ преподаваніе исторіи и военной администраціи въ Московскомъ юнкерскомъ училищѣ, а по открытіи въ семь училищъ военно-училищныхъ курсовъ для лицъ съ высшимъ и среднимъ образованіемъ, читалъ въ немъ курсъ законовѣдѣнія. Въ 1884 г. назначенъ военнымъ прокуроромъ Московскаго военно-окружнаго суда, въ 1887 г. произведенъ въ генераль-маіоры и въ 1888 г. назначенъ предсѣдателемъ того же суда. Въ 1896 г. награжденъ орденомъ Св. Владиміра 2-й ст. Въ настоящей должности съ 26 января текущаго года.



Марта 26-го дня, № 91. Государь Императоръ повелѣть соизволилъ:

1) Призвать въ настоящемъ году: а) для отбытія перваго учебнаго сбора—прапорщиковъ запаса, проживающихъ въ губерніяхъ и областяхъ Европейской Россіи и на Кавказѣ, произведенныхъ въ этотъ чинъ въ 1896 году, а также не отбывшихъ перваго учебнаго сбора въ предшествовавшія семь лѣтъ, и б) для отбытія втораго учебнаго сбора—прапорщиковъ запаса, проживающихъ въ тѣхъ же губерніяхъ и областяхъ, но произведенныхъ въ 1890 году и отбывшихъ первый учебный сборъ, а также тѣхъ изъ произведенныхъ въ 1886—1889 гг. и отбывшихъ первый учебный сборъ, которые, по разнымъ причинамъ, не отбыли втораго сбора въ 1894—1896 гг.

2) Прапорщиковъ запаса, подлежащихъ явкѣ въ первый учебный сборъ, призвать въ пѣхотѣ — къ началу періода ротныхъ учений; въ кавалеріи — къ началу періода эскадронныхъ учений; въ инженерныхъ войскахъ къ началу производства въ саперныхъ лагеряхъ ротныхъ практическихъ упражненій и въ артиллеріи—къ началу періода практической стрѣльбы. Подлежащихъ же явкѣ для отбытія втораго учебнаго сбора призвать: въ пѣхотѣ, кавалеріи и инженерныхъ войскахъ — съ такимъ расчетомъ, чтобы они отбыли весь періодъ общихъ и подвижныхъ сборовъ, а недостающее затѣмъ время (до 6-ти-недѣльнаго срока)—въ частныхъ сборахъ; прапорщиковъ же запаса артиллеріи призвать, какъ при первомъ сборѣ, къ началу періода практической стрѣльбы.

3) Прапорщиковъ запаса, проживающихъ въ отдаленныхъ округахъ и за границей, въ случаѣ прибытія ихъ на жительство въ округа Европейской Россіи къ началу учебныхъ сборовъ, призвать на шестинедѣльный срокъ въ установленные учебные сборы распоряженіемъ командующихъ войсками въ округахъ—въ указанныя въ распредѣленіи части войскъ.

4) Утвердить составленныя на изложенныхъ основаніяхъ распредѣленія прапорщиковъ запаса, подлежащихъ въ настоящемъ году призыву на 6-ти-недѣльный срокъ, какъ въ первый, такъ и во второй сборы, и вѣдомости, показывающія, въ какія части войскъ назначены прапорщики запаса для отбытія учебныхъ сборовъ.

Объявляя о такомъ Высочайшемъ повелѣніи, присовокупляю, что означенныя выше распредѣленія и вѣдомости разосланы подлежащимъ начальствующимъ лицамъ, по принадлежности, для руководства и исполненія.

Марта 26-го дня, № 92. Государь Императоръ повелѣть соизволилъ: прохожденіе пѣшихъ частей бѣгомъ на церемониальномъ маршѣ отмѣнить.



18-го марта, № 68. Высочайше утвержденнымъ 13-го ноября 1895 года мнѣніемъ Государственнаго Совѣта опредѣлено отсрочить до 1-го января сего 1897 года введеніе въ дѣйствіе новаго расписанія мѣстностей по разрядамъ для исчисленія квартирныхъ окладовъ и обязательное примѣненіе ст. 39, прилож. къ ст. 42 и статей 43—46 закона 14-го марта 1894 года (приказъ по военному вѣдомству 1894 года, № 70), касающихся новыхъ размѣровъ помѣщеній.

Нынѣ министерство финансовъ увѣдомило, что, въ виду

неудовлетворительности данныхъ, имѣющихся въ его распоряженіи, о цѣнахъ на разнородныя помѣщенія, входящія въ составъ штабныхъ помѣщеній (прил. къ ст. 42 закона 14-го марта 1894 года) и невозможности согласовать между собою свѣдѣнія, собранныя по сему предмету министерствами: военнымъ, финансовъ и внутреннихъ дѣлъ,—названное министерство вноситъ представленіе въ Государственный Совѣтъ объ отсрочкѣ временно до 1-го января 1899 года введеніе новыхъ квартирныхъ окладовъ и размѣровъ помѣщеній для воинскихъ штабовъ, управленій и заведеній.

По докладѣ о семъ Военному Министру, Его Высочайшее повелѣніе приказалъ объявить по военному вѣдомству, чтобы войска пріостановились требованіемъ штабныхъ помѣщеній по новымъ размѣрамъ, установленнымъ закономъ 14-го марта 1894 года, впредь до разсмотрѣнія Государственнымъ Совѣтомъ представленія министерства финансовъ объ отсрочкѣ введенія размѣровъ сихъ помѣщеній до 1-го января 1899 года.

Что же касается размѣровъ помѣщеній для нижнихъ чиновъ, установленныхъ статьею 39 закона 14-го марта 1894 года, то таковыя могутъ требоваться войсками съ 1-го января сего года, на основаніи Высочайше утвержденного 13-го ноября 1895 года мнѣнія Государственнаго Совѣта.



Обсадка казармъ и лагерей деревьями и кустами.

(Окончаніе *).

Перехожу теперь къ описанію бордюрныхъ или аллеинныхъ посадокъ кустовъ вдоль дорогъ. Бордюрныя посадки дѣлаются изъ низкихъ, среднихъ и высокихъ кустовъ. Перечислять я буду снова лишь самыя пригодныя породы. Низкіе бордюры, до 10—12 вершковъ, особо красивы изъ магоніи, хорошо поддающейся стрижкѣ и не теряющей на зиму листь. Магонія достигаетъ въ высоту до 10—12 вершк. Какъ бордюрные кусты средней вышины, до 1 и 1½ аршина, лучше будутъ: *корнусъ бѣлый, барбарисъ, альпійская смородина, таволга, жасминъ, шиповникъ, бирючина, тернъ.*

Изъ высокихъ кустовъ, достигающихъ свыше 4—5 арш., а потому образующихъ даже аллеи, самыми пригодными будутъ: *мушмула, оршникъ, калина, сирень, черемуха, некленъ татарскій.* Правила для подготовки земли и для посадки бордюрныхъ кустовъ тѣ же, что и для живыхъ изгородей. Магонію надо сажать такъ же часто, какъ и живыя изгороди, т. е. на 5 вершковъ другъ отъ друга; всѣ же остальные перечисленные кусты сажаются на 1—1½ аршина одинъ отъ другаго.

Изъ хвойныхъ, какъ бордюрный кустъ, очень красивъ *казацкій можжевельникъ*, достигающій 1—1½ аршинъ высоты.

Для образованія со временемъ красивой аллеи, надо, какъ я уже сказалъ, оставлять между бордюрными кустами, въ особенности высокими, образующими аллеи, дорожку аршинъ въ шесть. Лѣтъ черезъ 10 кусты эти, если ихъ правильно вести, смыкаются вертикально и тогда получаютъ очень хорошія аллеи. Низкіе и средніе бордюрные кусты сажаютъ въ томъ случаѣ, если сама аллея составляется изъ высокихъ деревьевъ, при чемъ эти низкіе и средніе бордюры, идя впереди или среди высокоствольныхъ деревьевъ, образуютъ подъ ними красивую стѣну зелени.

Изъ древесныхъ породъ, годныхъ для аллеи, а также для посадки куртинами и для обсадки зданій, я опять-таки перечислю лишь тѣ, что всего быстрѣе растутъ и всего менѣе взыскательны. Аллеи, какъ я говорилъ, надо дѣлать по возможности шире; деревья для аллеи надо по возможности выбирать одного роста и сажать въ рядахъ на 1½—2 арш. другъ отъ друга и при томъ такъ, чтобы дерево одной сто-

*) См. «Развѣдчикъ» № 336.

роны аллеи приходилось противъ дерева другой стороны. Когда деревья подрастутъ и начнутъ тѣснить другъ друга, ихъ всегда можно рассадить или срубить. При обсадкѣ построекъ надо всегда избѣгать сажать деревья очень близко къ самой постройкѣ. Не надо забывать, что съ годами дерево все увеличивается и увеличивается въ объемѣ и высотѣ. Лучшія изъ древесныхъ породъ слѣдующія: *тополя*—*бальзамическій, канадскій, лавроволостный*, а для мѣстностей южнѣ Орла и *пирамидальный*; затѣмъ *ивы*, растущія не кустомъ, а высокимъ деревомъ, какъ, на примѣръ: *Salix Pentandra, Salix Russeliana, Salix Polustris*, на сухихъ даже мѣстахъ, и на болѣе влажныхъ: *Salix Candida* и *Salix Amygdalina*; затѣмъ идутъ: *ильмъ, американскій ясень, береза, кленъ, лиственница сибирская, ель, сосна, пихта*.

Какъ было совершенно вѣрно указано въ статьѣ «Развѣдчика», для посадокъ всегда лучше брать двухлѣтніе сѣянцы или же пятилѣтніе саженцы, нежели большія деревья, потому что первые лучше выдерживаютъ пересылку и менѣе страдаютъ при пересадкѣ. Вообще деревья лучше переносятъ всякія поврежденія и болѣзни послѣ пересадки въ юномъ возрастѣ, чѣмъ въ зрѣломъ. Первый же годъ послѣ пересадки каждое дерево обязательно страдаетъ и лишь на лѣто второго года начинаетъ снова правильно идти въ ростъ, давая иногда полтора и двухъ-аршинные побѣги вверху.

Посадку деревъ по сплошь вскопанной землѣ всего лучше дѣлать слѣдующимъ образомъ: осенью надо прокопать на предполагаемыхъ къ обсадкѣ участкахъ или канавки, такія же, какъ для посадки живыхъ изгородей, или же ряды ямокъ, вершковъ въ 8—10 ширины и такой же глубины. При этомъ, какъ изъ канавокъ такъ и изъ ямокъ, землю надо аккуратно вываливать по одну сторону. Канавку отъ канавки надо копать не шире 5 аршинъ и не ближе 1 аршина. Самое лучшее разстояніе, какъ показалъ мнѣ опытъ, это 3 аршина. При копкѣ ямокъ разстояніе между рядами надо дѣлать то же, а въ рядахъ ямки копать смотря по породѣ; для хвойныхъ лучше на $\frac{1}{2}$ или $\frac{3}{4}$ аршина, а для лиственныхъ—на 1—1 $\frac{1}{2}$ аршина ямка отъ ямки. Понятно, что какъ при копкѣ канавокъ, такъ равно и ямокъ, должны соблюдаться не только прямыя параллельныя линіи, но и разстояніе между рядами и между ямками должно быть одинаковымъ. Все это достигается, если копка производится по шнуру, на которомъ узлами отмѣчены разстоянія, либо, если надлежащее разстояніе отмѣчается особой мѣркой или бѣговой саженю, вдоль натянутого шнура. Болѣе густая посадка вообще предпочтительнѣе рѣдкой, особенно на высокихъ и сухихъ мѣстахъ. Густо посаженные деревья растутъ быстрѣе и подобныя насажденія скорѣе смыкаются, по выраженію лѣсничихъ, т. е. ихъ макушки и вѣтки скорѣе соединяются въ рядахъ и затѣмъ и въ междурядьяхъ, отчего земля скорѣе отъвѣтается. Отъвѣтная же земля всегда рыхлѣе, менѣе зарастаетъ сорными травами и болѣе содержитъ влаги, т. е. находится въ состояніи болѣе благопріятномъ для корней деревцовъ, а слѣдовательно и для роста самихъ деревьевъ. Разрѣдить густое насажденіе, которое хорошо принялось, весьма легко. Для этого, во-первыхъ, его можно всегда прорубить, а во-вторыхъ—можно и рассадить, потому что, если трудно дѣлать посадку крупными очень деревьями, выписывая ихъ, то на близкія разстоянія ихъ всегда возможно пересаживать, соблюдая извѣстные правила.

Засаживать отдѣльные участки всего лучше однѣми же породами. Если же захотятъ на участкѣ мѣшать породы, то отнюдь не слѣдуетъ дѣлать этого въ самихъ рядахъ, а сажать цѣлый рядъ одной породой, затѣмъ весь слѣдующій—другой и т. д. Не мѣшать разныхъ породъ деревьевъ въ одномъ и томъ же ряду потому важно, что породы не растутъ одинаково быстро, и при посадкѣ въ одномъ ряду породы болѣе быстро растущія перерастаютъ менѣе быстро растущія, заглушаютъ ихъ, вслѣдствіе чего они и погибаютъ, чего не бываетъ при посадкѣ въ разныхъ рядахъ.

При посадкѣ древесныхъ лиственныхъ породъ, главныя правила слѣдующія: корни, какъ и при посадкѣ кустовъ, слегка обрѣзаются, затѣмъ окунаются въ глину и деревца относятся къ мѣсту посадки съ завернутыми въ рогажу кор-

нями. Опять одинъ человекъ держитъ саженцы и подаетъ ихъ, но уже по одному, другому. Этотъ второй человекъ ставитъ деревцо посерединѣ ямки или канавки. Если при этомъ корни оказываются больше, чѣмъ выкопаны канавки или ямки, то третій человекъ, съ лопатой, подкапываетъ ихъ настолько, чтобы весь корень могъ умѣститься на вершокъ ниже края канавки или ямки. Загибанія корней крючкомъ надо и тутъ тщательно избѣгать, а давать имъ, наоборотъ, свободно располагаться на днѣ ямки или канавки. Послѣ правильной постановки деревца третій человекъ засыпаетъ рыхлой землей корни, пока второй все время придерживаетъ за стволъ деревцо въ правильномъ, вертикальномъ положеніи. Когда корни закроются землей, держащій деревцо второй человекъ отаптываетъ землю вокругъ саженца, все время придерживая его рукой, послѣ чего третій человекъ засыпаетъ уже всю ямку или канавку землей и тогда всѣ трое сажальщиковъ переходятъ къ другому деревцу, а четвертый человекъ, идущій сзади ихъ, окончательно утаптываетъ землю вокругъ саженца и потомъ рукой дѣлаетъ вокругъ него лунку. Для этого онъ ладонями отгребаетъ землю такъ, чтобы она отъ краевъ ямки или канавы шла наклонно къ стволу саженца. Лунка дѣлается для того, чтобы дождевая вода не стекала отъ саженца и корни имѣли бы поэтому больше влаги. Очень крупныя саженцы, въ 2—2 $\frac{1}{2}$ аршина, первое время лучше подвязывать мочалой къ кольямъ, которые втыкаютъ около нихъ. Болѣе мелкіе саженцы оставляютъ безъ подвязки; если же первое время послѣ посадки будетъ сильный вѣтеръ и будетъ замѣчено, что имъ наклонило саженцы, либо распатало ихъ настолько, что между стволикомъ и землей образовалась щель, то надо обязательно отоптать посадку, исправляя одновременно и пошатнувшіеся саженцы, для чего достаточно нажать ногой поближе къ стволу съ той стороны, куда саженецъ наклонился. Если же посадку оставить неоправленной, она можетъ погибнуть. Тотчасъ по окончаніи посадки ее, какъ и живую изгородь, хорошо прикрыть соломой или навозомъ. Сажать деревца по канавкѣ надо, конечно, въ равномъ разстояніи другъ отъ друга, почему человекъ, держащій деревцо, долженъ снабжаться соответствующей мѣркой изъ какой-нибудь хворостины. При посадкѣ въ ямки никакой мѣрки, понятно, не надо, такъ какъ ямки всегда заготавливаются заранее на должномъ разстояніи. Если посадка идетъ въ канавки, то, засаживая вторую канавку, надо деревья помѣщать въ ней такъ, чтобы они приходились не противъ деревцовъ первой канавки, а въ серединѣ промежутка между ними. Въ третьей канавкѣ саженцы помѣщаютъ противъ деревьевъ первой канавки, въ четвертой же—противъ деревьевъ второй канавки и т. д. Подобная посадка называется «посадкой самъ третей» или въ «шахматномъ» порядкѣ. Если посадка идетъ въ ямки, то уже при копкѣ самихъ ямокъ ихъ распределяютъ описаннымъ порядкомъ. При подобной посадкѣ деревья смыкаются скорѣе, и такъ какъ они первое время менѣе мѣшаютъ другъ другу, то подобное насажденіе можно далѣе не разрѣжать.

Всѣ перечисленныя мною древесныя лиственныя породы, равно какъ и кусты, переносятъ безъ вреда для себя нѣсколько болѣе глубокую посадку. Большинство изъ нихъ въ двухлѣтнемъ возрастѣ имѣетъ уже стволъ отъ 12 вершковъ до 2-хъ аршинъ высоты. Березу, ясень и кленъ можно сажать въ рядахъ на $\frac{3}{4}$ аршина. Тополя, ивы, ильмъ и лиственницу сибирскую лучше сажать на 1—1 $\frac{1}{3}$ арш. Я не упоминаю тутъ о дубѣ, ольхѣ и липѣ оттого, что эти породы либо идутъ очень медленно, какъ дубъ, либо весьма разборчивы на климатъ и почву, какъ, на примѣръ, липа и ольха.

Если посадка лиственныхъ породъ деревьевъ требуетъ строгаго соблюденія вышеперечисленныхъ правилъ, то при посадкѣ ели, пихты, въ особенности сосны, требуется, кромѣ упомянутыхъ правилъ, соблюденіе еще одного важнаго правила, а именно: при посадкѣ этихъ породъ отнюдь не надо засыпать высоко по стволу землей. Если, на примѣръ, сосну завалить на 2—3 вершка выше начала корневой системы по стволу землей при посадкѣ—она навѣрно пропадетъ. Поэтому, присыпая хвойныя при посадкѣ землей, ее надо отаптывать по возможности чисто, чтобы она лучше сѣла,

и лишней земли насыпать по стволу не болѣе какъ палеца на 2—2¹/₂. Этотъ же лишекъ пускать надо, потому что, какъ бы плотно земля ни обминалась при посадкѣ, она отъ дождей неминуемо сядетъ, что можетъ вызвать обнаженіе корней, вслѣдствіе чего погибнетъ и само дерево. Кромѣ того, у хвойныхъ при посадкѣ не обрѣзаютъ корней, и надо еще тщательно наблюдать за тѣмъ, чтобы корни безъ нужды не мялись руками и чтобы ихъ не обдуло вѣтромъ или не обушило солнцемъ, такъ какъ на этотъ счетъ хвойныя гораздо чувствительнѣе лиственныхъ породъ.

Ель и сосну надо сажать двухлѣтками, которые бываютъ въ этомъ возрастѣ отъ 3-хъ до 5-ти вершковъ высоты. Пихту сажаютъ 5-ти лѣтъ (она тогда бываетъ 5—8 вершковъ) и уже разъ пересаженную. Сѣянцы пихты плохо принимаются, если ихъ сразу посадить на мѣсто, не передержавъ предварительно въ школѣ. Ель и сосну надо сажать въ рядахъ чаще, чѣмъ березу, ильмъ и ясень, а именно на ¹/₂ аршина деревцо отъ деревца, почему и самую посадку лучше дѣлать не въ ямки, а въ канавки. Между рядами оставляютъ то же разстояніе, что и у лиственныхъ породъ. Слѣдуетъ еще замѣтить, что на хвойныя посадки навоза отнюдь нельзя класть.

Дальнѣйшій уходъ за всѣми насажденіями, послѣ того какъ они отоптаны и прикрыты въ рядахъ навозомъ или соломой, заключается въ разрыхленіи междурядій, лѣтомъ, цапками или конномъ пропашникѣ и въ выполкѣ сорныхъ травъ въ самихъ рядахъ. Если подобное разрыхленіе дѣлано хотя бы два раза въ первое лѣто и одинъ разъ во второе, то на второй годъ посадки ростъ ея, сверху, бываетъ прямо поразителенъ.

У лиственныхъ породъ можно уже со второго года приступать къ обрѣзкѣ вѣтвей, т. е. къ штамбованію стволиковъ, наоборотъ, у хвойныхъ отнюдь не надо обрѣзывать вѣтокъ, давая даже сухимъ вѣтвямъ у большихъ уже деревьевъ отваливаться самимъ.

Преимущества насаженій, сдѣланныхъ по сплошь перекопанной землѣ—огромны. Во-первыхъ, принимаемость бываетъ, обыкновенно, очень большая, 90—100%; во-вторыхъ, такая земля, сохраняя всегда большіе запасы влаги, самая благоприятная для деревьевъ, такъ что они растутъ съ поразительной быстротой и прямо вдвое скорѣе, чѣмъ при не сплошномъ способѣ подготовки земли, который я и опишу теперь. Но прежде чѣмъ приступить къ описанію, я долженъ сказать, что все то, что уже было сказано мною о породахъ и способахъ посадокъ, а также о правилахъ, которыя необходимо соблюдать при посадкахъ, относится и къ нижеслѣдующему, такъ какъ разница заключается лишь въ самой копкѣ ямокъ и канавъ, которыя копаются прямо по цѣльной землѣ.

И такъ, если почему-либо нельзя сдѣлать сплошного разрыхленія земли, предназначенной къ обсадкѣ, то тогда канавки и ямки копаютъ прямо по цѣльной землѣ. Копка, конечно, производится также по шнуру, съ соблюденіемъ правильности рядовъ и разстоянія между ними, какъ было сказано выше; самая же копка производится нѣсколько иначе. Деревья и кусты, какъ уже мною сказано, тѣмъ лучше принимаются, тѣмъ быстрѣе растутъ, чѣмъ глубже и шире разрыхлена вокругъ нихъ земля; поэтому при копкѣ по цѣльной землѣ канавокъ и ямокъ для посадокъ надо, чтобы поставить саженецъ въ возможно выгодныя условія, копать и ямки, и канавки не въ 8 вершковъ, какъ по сплошь разрыхленной землѣ, а въ 12 вершковъ ширины при 10 вершкахъ глубины. Приступая къ копкѣ, прежде всего срѣзается верхній дерновой слой вершка въ 2—3 толщины и его кладутъ по одну сторону канавки или ямки, а затѣмъ рыхлую, вынутую изъ-подъ дерновой, землю кладутъ по другую сторону, *обязательно отдѣльно* отъ снятаго дернового слоя. Подобныя ямки и канавки лучше всего заготовлять лѣтомъ и тогда въ ту же осень можно въ нихъ сажать. Если посадка остается до весны, то осенью, снятый дерновой слой, всего лучше положить опять на дно ямки или канавки травой внизъ и разбить его лопатой. Если канавка удобряется подъ посадку живой изгороди, то на этотъ разбитый дернъ кладутъ съ осени навозъ, какъ и въ первомъ случаѣ. Всѣ остальные правила посадки остаются тѣ же, какъ я говорилъ. Уходъ за подобными посадками заключается въ

прополкѣ и въ процапованіи рыхлой земли около саженца и въ прокосахъ междурядій, если они зарастаютъ сильно травой. Если при заготовкѣ ямокъ и канавокъ земля была разрыхлена какъ указано и были соблюдены и всѣ прочія правила посадки, то принимаемость и при этомъ способѣ бываетъ хорошая, но ростъ не такой быстрый, какъ при посадкѣ по сплошь разрыхленной землѣ.

Хотя вообще лучшимъ временемъ для посадокъ считается весна, но это не исключаетъ возможности садить и осенью, въ особенности если осень дождливая. Къ осеннимъ посадкамъ можно приступать какъ только на деревьяхъ начнетъ желтѣть и опадать листь, что на сѣверѣ бываетъ въ концѣ августа, въ центральной—въ началѣ, а въ южной Россіи—въ концѣ сентября. Всѣ вышеперечисленныя породы какъ для изгородей, такъ и древесныя, одинаково хорошо принимаются и при осенней посадкѣ. Исключеніе изъ лиственныхъ деревъ составляетъ только береза, которую лучше сажать весной, потому что у посаженной осенью, весной иногда засыхаетъ макушка, и такъ какъ ее приходится немедля обрѣзать, то дерево можетъ получиться кривое. Изъ хвойныхъ исключеніе составляютъ ель и сосна, при чемъ сосна преимущественно лучше удается при весенней посадкѣ. Такъ какъ весной деревца надо сажать до распусканія почекъ на саженцахъ, то раньше всего и сажаютъ изъ кустовъ для живой изгороди акацію, жестерь и ракиту, а изъ бордюрныхъ—черемуху, альпійскую смородину и сирень, изъ древесныхъ же—березу. Изъ хвойныхъ всего ранѣе надо сажать сибирскую лиственницу, которая распускается почти одновременно съ березой, затѣмъ сосну и, позднѣе всего, до первой половины мая, можно сажать и ель. Преимущество закупки посадочнаго матеріала съ осени и прикопки его на зиму въ канавки заключается еще въ томъ, что подобные прикопанные саженцы дальше весной не распускаютъ листь и ихъ поэтому можно сажать позднѣе. Распусканіе листьевъ можно у нихъ, кромѣ того, задержать и искусственно, выкопавъ ихъ до полного оттаиванія изъ канавки и положивъ на ледникъ, предварительно обернувъ корни съ мерзлой землей. Этимъ способомъ бываетъ возможно даже надолго задержать распусканіе почки. До извѣстной степени задерживается распусканіе деревцовъ, если ихъ съ осени прикопать гдѣ-нибудь за постройками съ сѣверной стороны, гдѣ тѣнь, и рано весной, при самомъ началѣ таянія снѣга, прикрыть прикопанныя деревца толстымъ слоемъ соломы, замедляющей оттаиваніе подъ ней снѣга и почвы.

Хорошо принявшіяся насаженія, особенно древесныя, надо, какъ я упомянулъ выше, обязательно разрѣжать. Какъ для лиственныхъ, такъ равно и для хвойныхъ породъ, это разрѣженіе должно начинаться съ 3-го и не позднѣе 5-го года послѣ посадки. Какъ только насаженіе смыкается въ рядахъ, т. е. какъ только вѣтки начнутъ касаться другъ друга, необходимо сдѣлать первое прорѣживаніе посадки, для чего либо прорубаютъ насаженіе черезъ дерево, либо поздней осенью или ранней весной высаживаютъ въ заранѣе приготовленныя ямки деревца изъ рядовъ. Такимъ образомъ первоначальныя насаженія являются какъ бы школой для дальнѣйшихъ посадокъ. Подобныя крупныя экземпляры подкапываются въ 3—4 лопатки и затѣмъ ихъ стараются вынуть на лопатахъ такъ, чтобы около корней сохранилась земля. Потомъ дерево съ землей кладутъ корнями въ рогожу и переносятъ къ новой ямкѣ, въ которую и пересаживаютъ, какъ было указано выше. При этой пересадкѣ надо, главнымъ образомъ наблюдать за тѣмъ, чтобы не портить корней, что достигается болѣе отдаленной отъ ствола окопкой и обрѣзаніемъ корней острой лопатой, чтобы срѣзы были ровныя. Деревцо надо, кромѣ того, выкапывать вполнѣ, а не выдергивать, обрывая корни, и стараться возможно лучше сохранить окружающую корни земляную глыбу. Для этого послѣдняго надо выбирать для пересадки влажную или морозную послѣ сырой погоду.

Мнѣ кажется, что обсадка лагерей и казармъ деревьями, кромѣ всѣхъ переименованныхъ въ статьѣ «Развѣдчика» вліяній, будетъ имѣть еще одно важное значеніе. При те-перешней краткой службѣ солдатъ, она можетъ приучить крестьянъ, за время ихъ отбыванія воинской повинности, съ уваженіемъ относиться къ посадкамъ вообще, а быть

можетъ и приохотить даже нѣкоторыхъ изъ нихъ къ посадкамъ и заставить ихъ по возвращеніи домой начать сажать и у себя по деревнямъ деревья вообще и въ особенности фруктовыя, черезъ что, со временемъ, наша голая, безлѣсная средняя и южная Россія можетъ быть и покроется хоть какими-нибудь деревьями.

Иванъ Шатиловъ.

Моховое, 11-го февраля 1897 года.

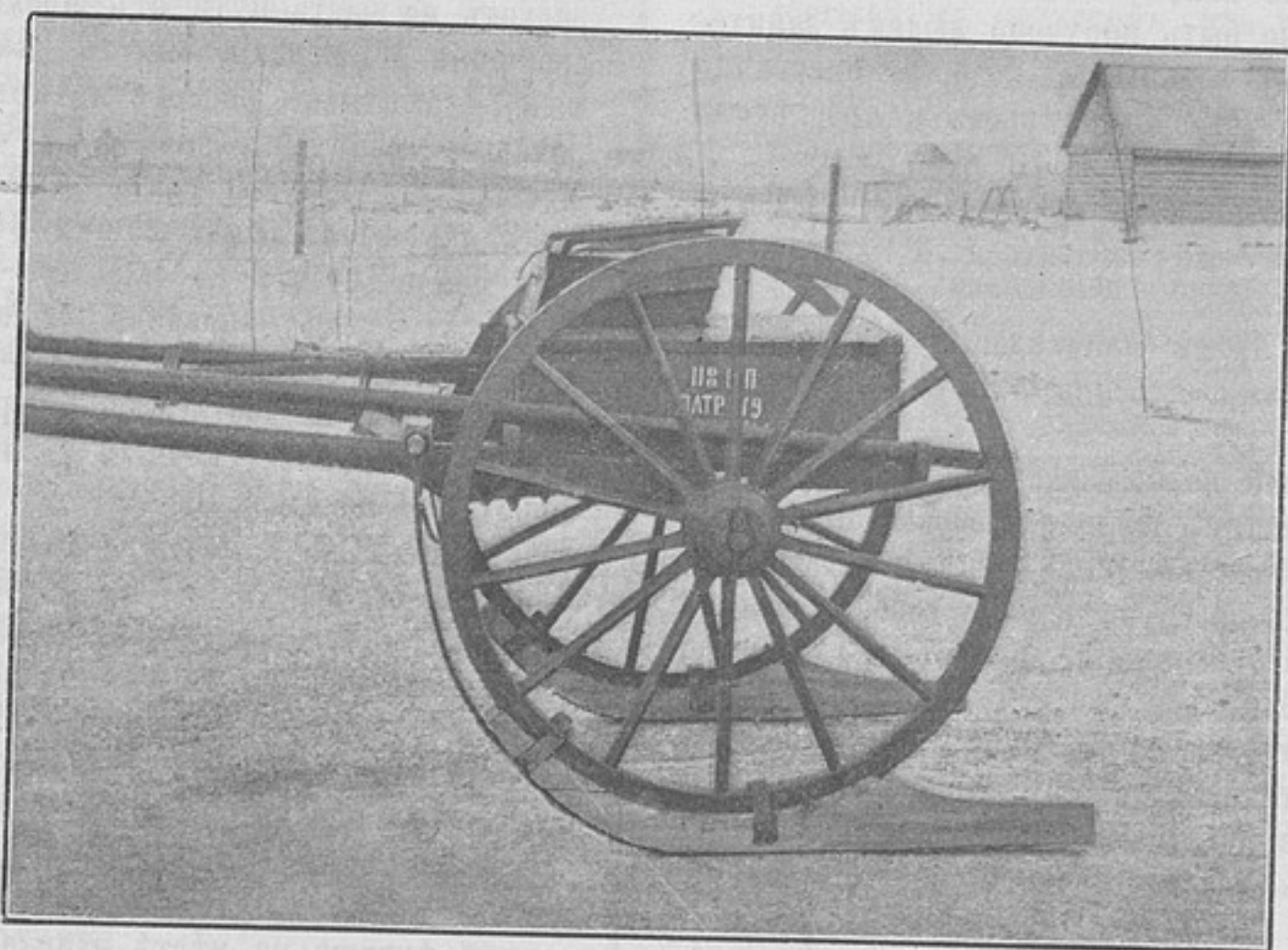
* * *

**Обозъ на по-
лозьяхъ.**

Въ 118-мъ пѣх. Шуйскомъ полку въ теченіе послѣдней зимы неоднократно производились испытанія для приспособленія существующаго обоза къ саванной дорогѣ.

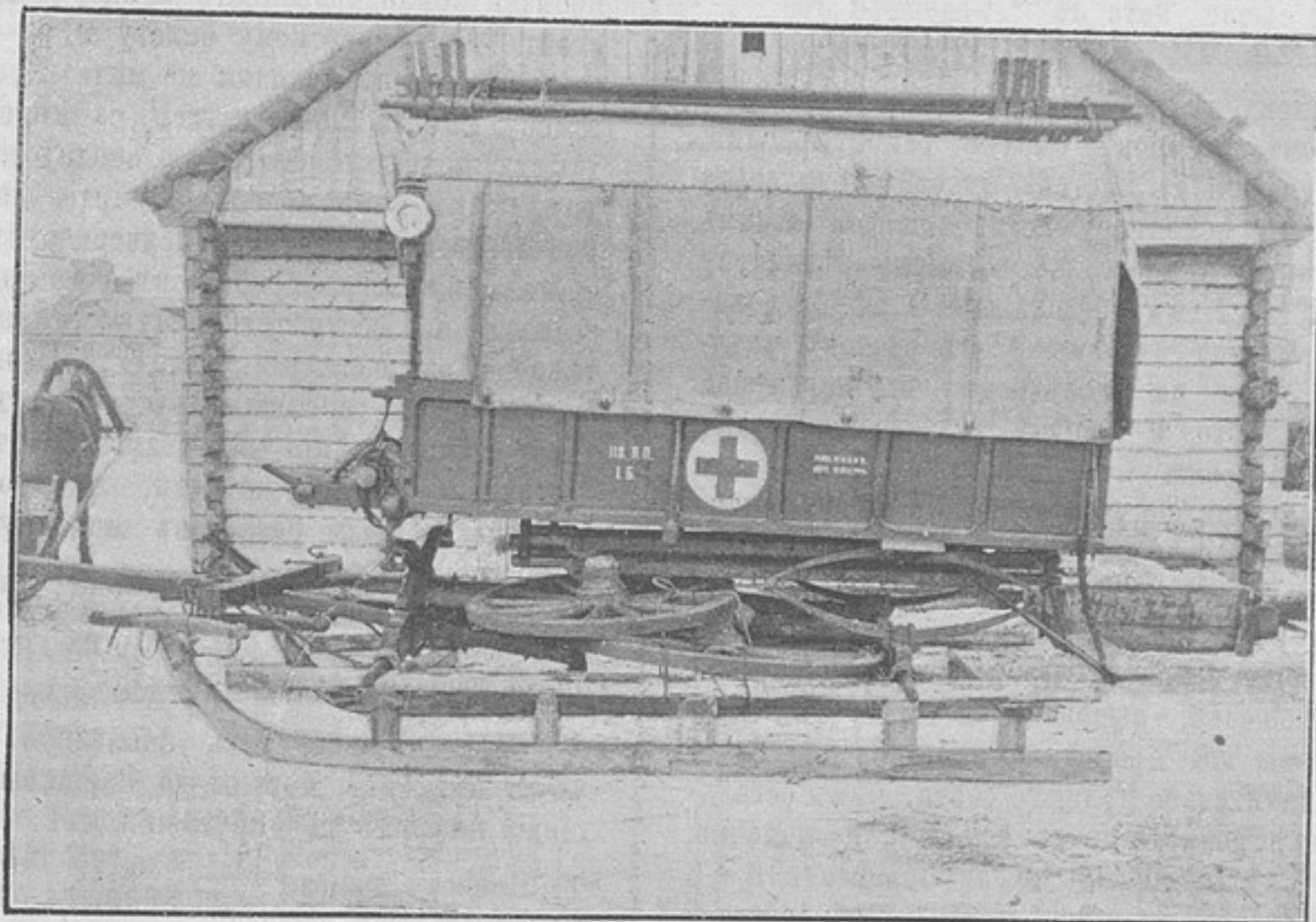
Какая бы ни была дорога лѣтомъ, она никогда не можетъ сравниться съ зимней, въ большинствѣ случаевъ проложенной только въ одинъ слѣдъ не шире аршина. Войсковой обозъ, вслѣдствіе несоответствующей ширины хода не пойдетъ по проложенной дорогѣ, а будетъ прокладывать ее своимъ горбомъ; это неудобство должно отозваться на подвижности.

Приспособленія, испытанныя зимой Шуйскимъ полкомъ, были двухъ видовъ: полозья, приделанные къ колесамъ, какъ



Патронная двуколка на полозьяхъ.

у патронной двуколки, и полозья сани, гдѣ кузовъ повозки пристраивался къ санямъ, колеса не укладывались подъ кузовомъ. Оба эти приспособленія, какъ показалъ опытъ, имѣли каждый свои недостатки, а именно: въ первомъ случаѣ въ пути расшатывались спицы колесъ и кромѣ того тяжесть повозки вслѣдствіе того, что оглобли неподвижны и составляютъ одно цѣлое съ кузовомъ, при неровностяхъ дороги: крутыхъ подъемахъ, ухабахъ, часто ложи-



Лазаретная линейка на полозьяхъ.

лись на холку лошади и тѣмъ причиняли ей страданія; то же испытывала лошадь и при поворотахъ, такъ какъ при этомъ тяжесть двуколки упиралась только на двухъ заднихъ точкахъ полозьевъ, а вся двуколка находилась на вѣсу. Въ виду такихъ неудобствъ, а также и порчи спицъ въ колесахъ, такое приспособленіе полозьевъ рекомендовать нельзя и лучше не испытывать. Болѣе удобное приспособленіе показано на рисункѣ лазаретная линейка.

Оно имѣетъ однако при дышловой запряжкѣ то неудобство, что мало поворотливо: при большомъ снѣгѣ легко можно

сломать дышло. Въ виду этого командиръ полка предложилъ для дышловыхъ повозокъ еще одинъ видъ полозьевъ, который совершенно устраняетъ этотъ недостатокъ. Для дышловой повозки дѣлаютъ двѣ пары короткихъ санокъ; къ переднимъ приделывается поперекъ толстый брусъ съ дырой для шворня. Сани подставляются такимъ образомъ, чтобы можно было пропустить въ дыру шворень. Къ задней оси подставляются другія сани, которыя соединяются съ первыми двумя накрестъ расположенными веревками или цѣпами. Такое устройство дѣлаетъ повозку поворотливой и устраняетъ послѣднее неудобство.

Вопросъ же все-таки нельзя считать окончательнымъ. Обозъ на полозьяхъ, какъ видно изъ опыта, служить можетъ.

Произведенныя испытанія и желаніе достигнуть цѣли даютъ намъ два вида хорошихъ приспособленій: для одиночной упряжи и для дышловой; но нужно еще посчитаться съ природой: силой лошади и состояніемъ дороги.

*Поручикъ
В. Закржевскій 2-й.*

* * *

*Пустой
пріютъ *)*

II.

Какъ мы и предполагали 4 мѣсяца тому назадъ, круг-

лыхъ сиротъ на Святой Руси не мало, но только попечители ихъ въ большинствѣ случаевъ находятся въ бѣдственномъ положеніи и не читаютъ газетныхъ сообщеній, а потому и не знаютъ о существованіи пріюта, въ которомъ всѣмъ ста свободны.

Товарищи-офицеры! На вашей обязанности лежитъ помочь этимъ сиротамъ и если узнаете о безпомощномъ существованіи круглыхъ сиротъ дѣтей штабъ и оберъ-офицеровъ, оповѣстите ихъ попечителей о существованіи пріюта

со свободными вакансіями. Помните, что, не приведи Богъ, и наши дѣти могутъ быть въ такомъ же положеніи, а потому мы нравственно обязаны позаботиться о тѣхъ дѣтяхъ, у которыхъ нѣтъ ни отца, ни матери.

До настоящаго времени объявилось только 4 дѣтей, подходящихъ подъ условія приѣма въ пріютъ генерала Бѣлоградскаго, но малое количество кандидатовъ затрудняетъ комиссію открытіемъ пріюта. Едва ли думская комиссія

*) См. «Развѣдчикъ» № 317, стр. 1000.