

REVISIÓN SIMPLIFICADA DEL PLAN GENERAL DE VALENCIA
CATÁLOGO DE BIENES Y ESPACIOS PROTEGIDOS DE NATURALEZA RURAL



CHIMENEA Y MOTOR DE L'ALCATÍ

LOCALIZACIÓN : POL. 35 PARC. 3 DISTRITO / SUELO : 19 / PNA LAT 39° 18' 40,47" LOG 0° 18' 11" REF. CATASTRAL : 46900A035000030000FE CÓDIGO FICHA : EPE_PNA_19.13	NIVEL DE PROTECCIÓN : BRL VALORES SINGULARES : ETNOLOGICO CATEGORÍA (D) ESPACIO ETNOLÓGICO DE INTERÉS LOCAL REFERENCIA CATÁLOGO 1989 : NO CONSTA NP : REVISIÓN EXPOSICIÓN PÚBLICA 2003-2008 : NO COSNTA NP :
--	---

1. PARCELA :

PARCELA

DIMENSIONES :
 ESTRUCTURA : MARJAL
 OCUPACIÓN : SIN OCUPACIÓN
 USOS : MOTOR

2. EDIFICACIÓN :

VOLUMETRÍA

Nº VOLÚMENES : 2 VOLÚMENES
 MORFOLOGÍA : CHIMENEA Y CASETA
 Nº PLANTAS : 1 - ALTURA DE LA CHIMENEA 15 MTS
 DIM. PLANTA :

FACHADA

REVESTIMIENTO : LADRILLO VISTO
 COLOR :
 CARPINTERÍA :
 CONSERVACIÓN : REGULAR

ESTRUCTURA

TIPO ARQ : CHIMENEA
 FÁBRICAS : MAMPOSTERIA Y LADRILLO
 CUBIERTAS : TEJA
 CONSERVACIÓN : CASA BUEN ESTADO-CHIMENEA SIN LINTERNA



3. ENTORNO PAISAJÍSTICO:

USOS : RURAL INDUSTRIAL VIVIENDA 2ª VIVIENDA ALMACÉN SERVICIOS

ACCESIBILIDAD : BUENA REGULAR MALA

CONTAMINACIÓN AMBIENTAL :
 HUMOS RUIDOS TRAFICO

ELEMENTOS PERTURBADORES :
 CABLES ESCOMBROS AMB SOCIAL DETERIORADO

VALOR PAISAJÍSTICO:
 ALTO MEDIO BAJO

ARBOLADO: HERBACEO PALUSTRE



VALORES SINGULARES :

GRP: Grupo
 CMN: Camino
 VLL: Villa
 GPR: Grupo
 ARQ: Interés Arquitectónico

ARB: Arbolado de Interés
 ETN: Interés Etnológico
 PSJ: Interés Paisajístico
 RQL: Interés Arqueológico
 TIP: Interés Tipológico

NP: Nivel de Protección
 BIC: Bien de Interés Cultural
 BRL: Bien de Relevancia Local
 BRL-BRR: Bien de Relevancia Local - Barraca
 1ER ORDEN: Elemento Primer Orden

OTROS :

CPF: Cruzja Perpendicular a Fachada
 CPP: Cruzja Perpendicular a Fachada
 PB: Planta Escalera

PX: Porxada
 PT: Patio Posterior
 +1: Cruzja añadida Posterior

SI: Simétrica
 AS: Asimétrica
 AH: Alero Horizontal

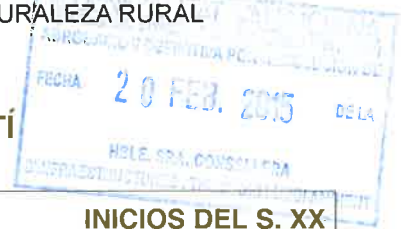


AJUNTAMENT DE VALENCIA

13.1 MAY 2013

REVISIÓN SIMPLIFICADA DEL PLAN GENERAL DE VALENCIA
CATÁLOGO DE BIENES Y ESPACIOS PROTEGIDOS DE NATURALEZA RURAL

CHIMENEA Y MOTOR DE L'ALCATÍ



4. DESCRIPCIÓN Y REFERENCIAS HISTÓRICAS

INICIOS DEL S. XX

Caseta y Chimenea propiedad de la Sociedad de Regantes de l'Alcatí, se sitúa en el margen derecho de la carretera CV 500 antes de llegar a la Gola del Perellonet desde Valencia. Su ubicación paisajística es muy interesante, en el margen de la Sequieta e inicio de la Gola del Perellonet, destacando, sobre la vegetación palustre y las láminas de agua, el perfil de la chimenea.

Consta de dos cuerpos diferenciados:

- Caseta con cubierta a dos aguas, construida con muros de carga y cubierta con teja curva, más un poste y transformador eléctrico. La caseta se encuentra en mejor estado. En su interior ha desaparecido el antiguo motor a vapor

- La Chimenea tiene 15 metros de altura y consta de un cuerpo basamental de planta cuadrada con una cornisa a partir de la cual se levanta un fuste octogonal que se va afinando progresivamente y que acaba sin linterna superior. Sus fábricas son de ladrillo y presenta grietas verticales en el fuste y pérdidas de material en la cornisa. Se encuentra actualmente con la boca tapada y fuera de uso.

Su función era agraria, para mover el agua y desaguar los campos de arroz circundantes. En un primer momento se movió por vapor con carburante compuesto por madera o carbón, más tarde se utilizó energía eléctrica.

Disponía de un sistema de de bollas a la manera de sensores que cuando sobrepasaban o bajaban determinados niveles, activaban el automatismo que hacía que se pusiera en marcha el ingenio y de esta manera mantener los niveles constantes de agua en los canales, o bien desaguar los campos.

El antiguo motor se inserta en un paisaje de "tancats", antiguos campos de cultivo de arroz que necesitaban de una particular rotación de inundaciones y desecaciones. los motores procedían a mover las masas de agua por los canales de manera que facilitaban estos procesos. este proceso lo describe claramente V. Rossello en su libro:

"Antigament per a pujar l'aigua s'usava la palangana, roda de caixons muntada sobre un bacíde fusta, que movien dos homes amb els peus a l'estil oriental: així s'eixugava el camp. La nòria (sénia a l'Horta) agafava Vaigua plana de la sèquia mitjançant una roda anàloga a la de les palanganes, però amb propulsió animal. Després d'una etapa de

màquines de vapor -algunes de les quals cremaven mansega- les bombes elèctriques o amb motor d'explosió les han suplantades, instal·lades sobre un sequioldormidor.; algunes encara movien una roda de fusta, però n'hi ha d'altres sistemes i fins i tot turbines. Les terres superiors al nivell de l'estany s'inunden, per tant, amb aigua de tres orígens:

a) de les sèquies del Xúquer i del Túria (aigua concedida per als arrossars del nord el 1829);

b) de l'Albufera, alçada amb els motors; i c) de pous, encara que l'aportació és escassa. Els tancats són agaipacions de camps que faciliten aquestes operacions i n'hi ha de diversa mena: 1) Tancats amb un motor elevador; estan més alts que el nivell d'inundació albuferenc. 2) Tancats amb una motobomba desguassadora; són més baixos que el nivell de l'estany. 3) Tancats amb una motobomba d'elevació i una altra (o la mateixa reversible) de desguàs; solen ser més extensos i tenen diferències de nivell; sovint formen una comunitat de regants pròpia.

Els camps d'arròs estrictament no es reguen, sinó que, un cop plens, deixen passar un corrent d'aigua de renovació que entra per les boqueres dels marges d'un camp a l'altre, quan el regador talla les parades. El camp d'arròs no és pla del tot, sinó que té una caiguda o rostària que no ha de passar del 0,5 per mil. Les motes mestres abasten totes les basses d'un tancat que sol pertànyer a uns quants propietaris. L'aigua hi entra des de dalt del guardadanyo salvadany i va fins al sequioldormidor, d'on, si cal, la trau el motor.

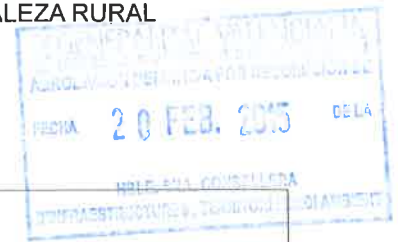
Costums inveterats i ordenances han configurat un calendari d'operacions de conreu i, sobretot, hidràuliques que és impossible de defugir. Per Tots Sants (1 de novembre) són tancades les comportes de les goles: comença la perellonada que durarà dos mesos; si hi ha sort -o siga, si plou-, s'aconsegueix l'omplida dels camps d'arròs en un mes, encara que el joc dels motors pot variar molt els ritmes, segons les condicions i els indrets. Mentrestant calia escurar i dallar les carreres a fi que en tornar a obrir l'aigua se n'emportés el fang a la mar. Això s'esdevé per cap d'any, tot i que l'eixugó no comence a ser efectiu abans de la primera o segona quinzena de febrer, quan s'hi afegixen els motors que poden arribar a buidar la primera quinzena de març. "

Fuentes documentales: Estudios de Campo. L'Albufera de València. V Rossello, Barcelona 1995. Estudio de Campo del Dep. de Geografía de la U. de Valencia, a cargo del Prof. Hermosilla

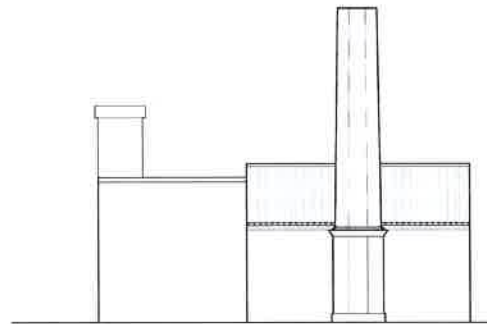


AJUNTAMENT DE VALENCIA

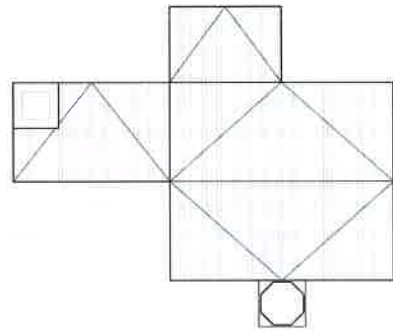
CHIMENEA Y MOTOR DE L'ALCATÍ



5. DESCRIPCIÓN GRÁFICA Y REFERENCIAS TÉCNICAS



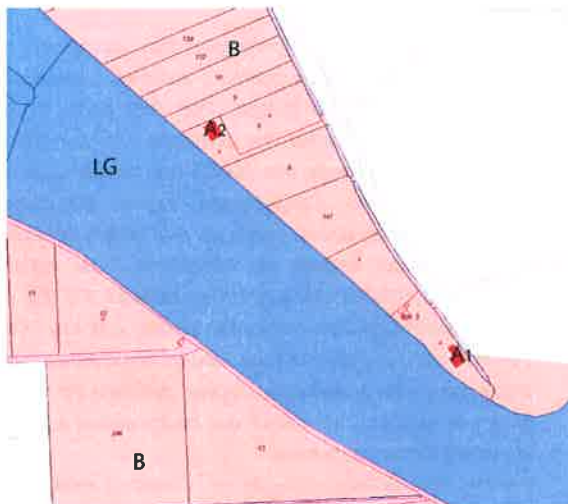
alzado lateral



planta

0 1 2 10

6. ENTORNO DE PROTECCIÓN



A.- BIENES A PROTEGER

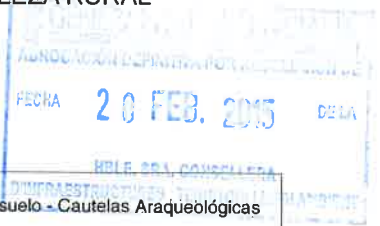
Chimenea
Caseta
Lago de l'Alcatí

B.- ENTORNO DE PROTECCIÓN



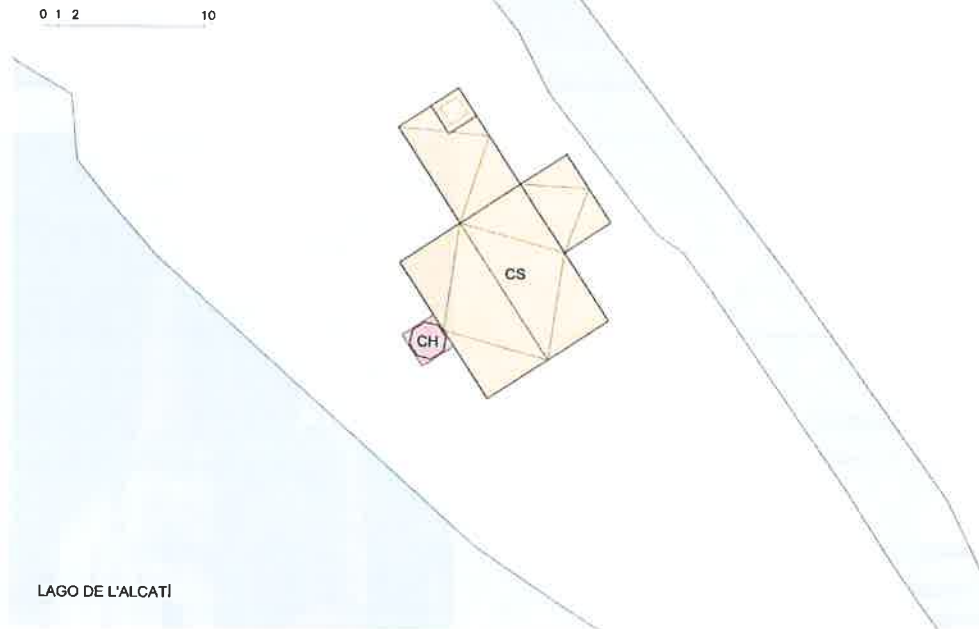
REVISIÓN SIMPLIFICADA DEL PLAN GENERAL DE VALENCIA
CATÁLOGO DE BIENES Y ESPACIOS PROTEGIDOS DE NATURALEZA RURAL

CHIMENEA Y MOTOR DE L'ALCATÍ



7. CONDICIONES DE TRANSFORMACIÓN

Condiciones del Subsuelo - Cautelas Arqueológicas



ELEMENTOS A CONSERVAR

CH.- CHIMENEA. Protección Integral.

Conservación de la estructura original de la Chimenea, manteniendo fábricas, acabados originales y relación con la sala de máquinas.

CS.- CASETA. Protección Ambiental.

RÉGIMEN GENERAL DE INTERVENCIONES.-

En atención a las Normas del PRUG de La Albufera de Valencia, en sus Art. 36.1-A, 36.1-C3 y C4 y en el Art 52.3-C, no es posible ampliación alguna de estos edificios.

8. OBSERVACIONES

a) PROCEDIMIENTO DE INTERVENCIÓN

Cualquier intervención sobre el entorno del motor o la chimenea implica la redacción de un Estudio de Incidencia Paisajística que atienda las condiciones paisajísticas del lugar y permita una correcta conservación y lectura del conjunto

Las áreas libres deben mantener el uso de huertas, campos de arroz o ser ocupadas por vegetación palustre.

b) INTERVENCIONES PERMITIDAS PREVIAS AL PROYECTO DE RESTAURACIÓN

Solo se podrán efectuar obras de conservación y mantenimiento,

