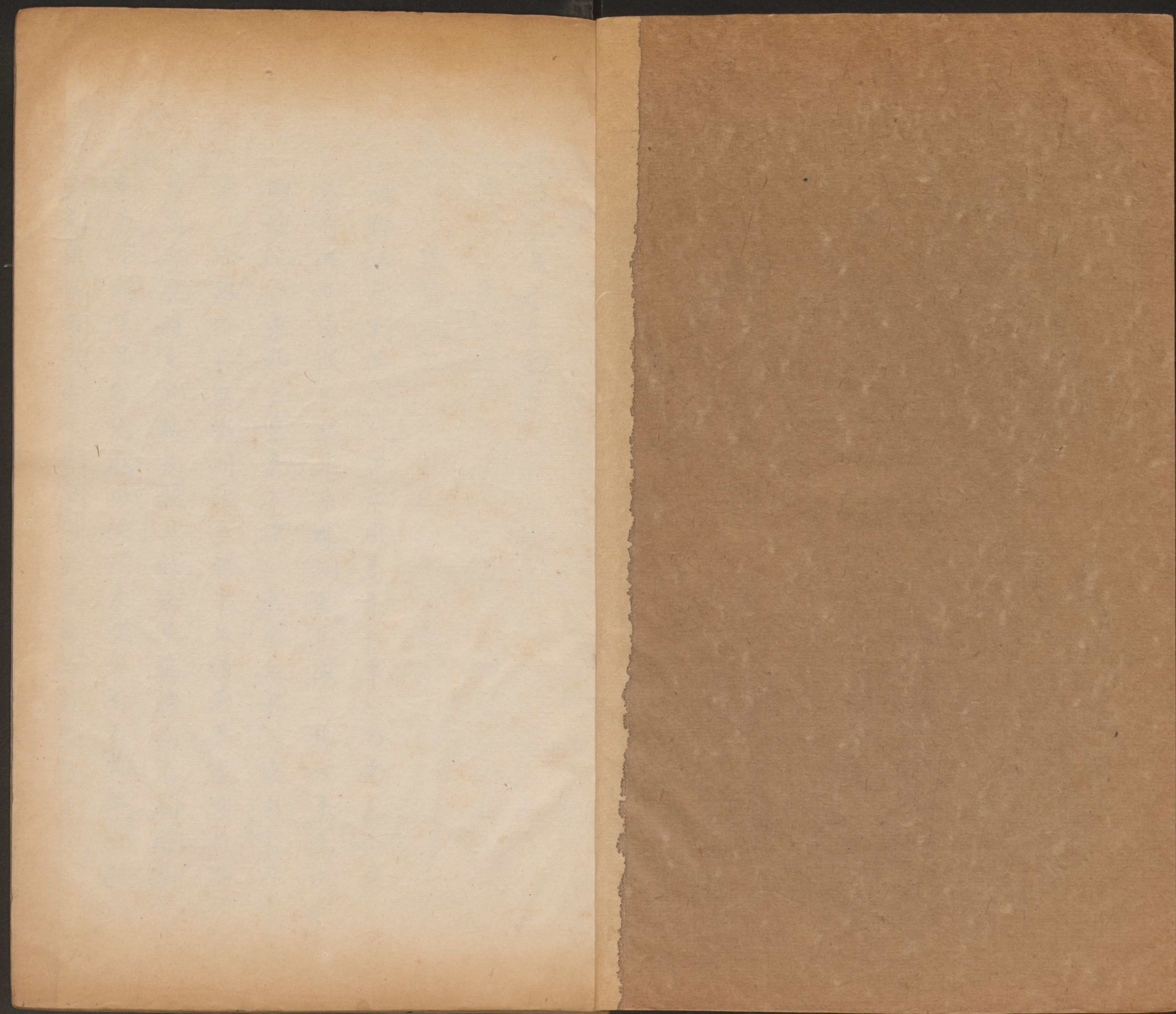


10
THE CHINESE-JAPANESE LIBRARY
OF THE HARVARD-YENCHING INSTITUTE
AT HARVARD UNIVERSITY

BUNKODO

JUN 21 1954



現象玩占卷之四十六

風角

歲首風占

漢魏鮮正月朔旦八風占云風南來大旱西南來小旱西

來有兵小豈成西北來有胡兵^胡豆成北方來為中歲大

雨滂沱東北方來為上歲東來大水東南來人病歲

惡八風各與其衝對課多勝少久勝急疾勝徐自旦至食

時為麥食時至日映為稷日映至日晡時為黍晡時至下晡

為菽下晡至日沒為麻風從北來宜客南來宜主^為西來宜客

東來宜主西北來宜客東南來宜主西南來有謀不成東北

來主客俱不利若風勢冷異常或暴急昏濁又當以八卦暴風占之

京房占正月朔日候八風從乾來有憂兵坎來有大水艮來人疾病內有蝗虫震來陽氣干歲大旱有喪巽來年內多風傷五穀離來歲旱大熱多火災坤來有疾病道

上多死人兌有兵事

立春正月節祭風其日精明少云歲熟陰旱多傷禾苗風

從乾來暴霜殺物穀穡貴坎來多大寒胡兵內侵艮來

五穀熟收震來多暴雷氣洩物不成巽來風多有虫

離來旱虫生傷物坤來春寒六月水人多愁土功興兌

來早霜為灾兵起

春分二月中明庶風其日東方有青云歲熟精明物不成

風從乾來歲多寒金鉄倍貴坎來豆菽不成民飢疾艮

來夏不熟米貴一倍震來五穀成且无盜賊而歲康寧

巽來虫生四月多暴寒離來五月先水後旱坤來小水

人多瘡疾兌來春寒八月國有憂有兵動蝗虫生小麥貴

立夏日清明風其日南方有赤云年豐精明則旱從乾來

其年凶飢夏霜麥不利坎來多風雨水魚行人道艮來

山崩地動人疫震來雷動不時擊物巽來其年大熟

離來夏旱永焦 坤來万物天傷人多不安 兌來蝗虫大

作兵起

夏至日景風 其日南方有赤氣則熟晴明則旱 風從乾來

寒傷万物 坎來寒暑不時夏月多寒 艮來山水暴出

震來八月人多病 巽來九月風落州水 離來五谷成熟

坤來六月雨水橫流 兌來秋多雨霜

立秋日涼風 其日有白云及小雨則吉晴明物不成 風從

乾來甚寒多雨 坎來冬多雪多陰寒 艮來秋氣不和五

谷不實谷貴 震來秋多雨電人不和州木再榮 巽來內

兵猝起 離來兵戎不利多旱 坤來五谷成熟 兌來兵

起將行

秋分日闔闔風西方有白云則善晴明物不成 風從乾來人多相掠

坎來多大寒 艮來十二月多陰必雪 震來人大疫巢再

榮花不實 巽來十月多風 離來兵動國南七百里 兌

來五穀大收主歲豐稔 坤來土工興民憂 巽來

立冬日不周風 其日晴明小寒人君吉天下喜 風從乾來

君令行天下安 坎來多雷殺走獸 艮來地氣洩人多病

震來行人不要畏多寒雪 巽來冬溫明年夏旱人亡其鄉

離來明年五月大疫 坤來水溢溢食食物魚鹽倍 兌來

人多妖言為幻兵多在澤

冬至日廣莫風 其日有雨雪明年大豐晴明物不成風從乾
來強國有憂來年夏多寒 坎來歲美入安 艮來正月多
陰 震來雷不發大雨併行 巽來有虫生物傷 離來冬
溫乳母多死水旱不時穀貴人多疫 坤來蝗虫傷苗稼多
水 兌來明秋多雨兵起大入愁 震來
立夏巽卦王風從乾來為一逆小凶 立春艮卦王風從坤來
為二逆兵起 立秋坤卦王風從艮來為三逆穀无實 立
冬乾卦王風從巽來為四逆人亡其鄉 秋分兌卦王風從
震來為五逆帶刀入市 冬至坎卦王風從離來為六逆人
民潰散 夏至^為離卦王風從坎來為七逆臣子為乱 春

分震卦王風從兌上來為八逆殿上有刺客
已上八逆風若帶刑殺昏慘日色白濁大凶
已巳略例八節風占

立春艮兌巽 春分震坤乾 風去地尺餘擺樹小有聲不動
塵黃白云滿天、晴氣明是謂景風應木之象則節令調和
忠臣在位万物熟成歲美人和國安若夾小雨則百草實
立夏巽兌艮 夏至離兌乾 風去地尺餘樹枝小有聲不動
塵天氣和煖赤云在日上下或通天是謂祥風應火之象
則節令調和君明臣賢万物阜成民安國昌若風先慢後急
揚沙吹塵黑氣漲天則物不成人多病

立秋坤乾震 秋分兌巽艮 風去地尺餘擺樹鳴條不動塵
蒼白云滿天是謂和風應金之象時則特令調和民物阜成人
主壽康無戈不兵若走沙吹石先慢後急日光沉沒天色昏冥
年春人不安

立冬乾坤震 冬至坎坤巽 風去地尺餘颶風不動塵過天
白黑為云氣色和平是謂德風應水之氣則陰陽調和万物
成熟民安國昌四夷歸順若走石揚沙先慢後急日色晦冥
來年麥損虫生五谷不實

三辰八角風占 殺及人吉 抵 誕 忿 爭

申子辰日 艮 震 巽 離 坤 兌 乾 坎
巳酉丑日 巽 離 坤 兌 坎 震 艮 離 坤 兌 乾 坎
亥卯未日 乾 坎 艮 震 巽 離 坤 兌
寅午戌日 坤 兌 乾 坎 艮 震 巽 離 坤 兌
凡風從辱上來國家有恥辱事 從殺上來有暴相殺若
行道逢之有相殺之人未過從反上來有反逆不順之事
從吉上來有喜慶事行道逢之有賢人君子相見酒食燕樂
事 從抵上來有非理抵觸貴人相中人休廢庶人因死罪
人相連 從誕上來有妄誕之人相欺詔 從忿上來有非
理念爭之事 從爭上來有奸人爭物財官宅之中回風

亦可用此占

占風知兵

立春正月戊申二月己酉三月庚戌有暴風從西方來七日夜
不止兵起西方 立夏四月辛巳五月壬子六月癸丑有暴
風從北方來七日不止兵起北方 立秋七月甲寅八月乙
卯九月丙辰有暴風從南方來七日夜不止兵起南方 立
冬十月丁巳十一月戊午十二月己未有風從東方來七日
夜不止兵起東方以上皆不出衝大起
諸商日時有^加奸邪風從貪狼上未或陰賊上未日色白濁若昏
霧^此連三日若七日人間盜賊亡聚攻城邑不出一月遠不

過七十日諸商日夜半風卒起大霧至日中不解兵起 四
季受商之日怒風從四季上未時加子午外界民為賊亡聚
相攻閭梁塞道路絕不出七十日 諸角之日怒風從奸邪
陰賊貪狼上未白濁冥晦^此連三日以上必有大兵起以日占
何國近三十五日遠七十日
凡貪狼奸邪之日怒風蓬勃風從陰賊貪狼上未寒慘昏濁又與
歲月日刑來殺相會必有急兵至無兵為解兵起
諸風蓬勃四起或自上下未觸地名為逆風有暴兵起卒旦
人民逆食時發賓客逆日中農姻親逆哺時發臣下逆黃昏
發賤隸逆夜半發同姓逆雞鳴發妃后逆皆大故^故不出三十

日若風正有大風雨則事不成
諸宮日時加子午風從四季上未有好人揚言行間人若左右
親客內亂若風勢動亂叫怒寒慘吹沙漲天日色冥晦或魚
刑殺必有叛臣逆兵亂起

諸宮正之日風從公正上未止于寬大為長吏勝賊陰賊之
日風從陰賊上未時加公正風止奸邪或從奸邪上未止于
陰賊皆為賊勝長吏

出軍占風

凡初出軍日時風從後來衝霧捲云入壯馬嘶旌其前指陂角
响亮者勝風從旁來而背向者得天之助獲敵資糧敵人

未降風從地上五音相生之方來生為父母甥子受我之
生為子扶母天色清明風氣條暢者必勝

凡初出軍三日內行次風當逆來衝我旌旗不舉人氣怯馬不
嘶或後或前或從旁起砂石揚吹淪、動、人馬行步无跡

名為鬼風其出軍必有挫敗當起止以觀便宜

凡出軍三日內道逢急風且雨沾溼人衣威不能行者不利出

軍連日昏霧沈、風聲錯亂者密雲不雨皆防下人有謀

凡出軍之日風雲不興草木不動不可得賊出軍有飄驟風雨來旌

旗摧折旂幡繞竿或下垂者交戰將死軍行而旗指後者
兵不利出軍而風逆來雨不沾衣者曰天泣軍必敗若

交戰而風雨從前驟來遂衝謂之落尸當其衝者大敗
出軍纔下營旗鼓方張而有暴風來掩軍幕傾散干戈摧倒者

大山

凡出軍之日風從五墓音相生之地來天色清明風氣條暢不
昏不亂者前行必有大功若天氣昏濁風勢湍勃寒慘往必
有戰以時方日辰分主客以歲日月時德刑分勝負仍以五
音六情詳之

凡兩軍相守風占

凡兩敵相當先分八卦以察主客勝負若風從西北乾上或正
北坎上或東北艮上皆為利客宜先舉若從正東震上東

南巽上或正南離上皆為利主宜後舉若從西南坤上起主

人有謀不成主客俱不利若從正西兌上或正西兌上客有伏兵主人宜
設備不備必敗風從乾上主客幸兵必獲主糧

凡无兵之時風云相交為雨用兵之時龍虎相交為戰大交大

戰風為主云為客風勝云主人勝風客勝云兩軍相當

陳師原野未知勝負以先舉入他地者為客後舉自居其地

者為主當以其日納音占客以時及風起之方占主若有大

風起以五刑克決之相刑則戰比和不戰若時方俱為納

音所克宜先動急擊之以應為客時方共克納音宜堅陳固守

待彼先動以應為主

凡入敵境三日內有風雨雷霆從我軍上來發入彼軍為龍虎
助戰大勝 凡軍行敵境內未達敵人忽有急風來襲我軍
門有云乍西乍東迅速奔走者達急兵來 凡軍入他境初
下營擬有為攻劫未定若兩軍相守有八難風生必須他避
此時敵若來攻必敗 八難風者通歷八方迴旋不定拔木發
屋吹塵蔽天若在敵軍上宜急攻之在我軍上宜嚴備若軍
在路達之宜令弱兵先退奇兵漸進強弩勁騎向敵網而
向之

兩軍相當暴風忽起從三刑五墓上來昏沉蔽天鮮葉茂枝皆
落乍起乍止者前後皆有伏兵掩人不備若天色精明風不

寒克者不成 兩軍相當有風從歲月日時刑上來勢大而
遲緩者宜備賊來有大勝若風勢急速乍起乍止者有強賊
至小戰以日納音占勝敗 兩軍相守未戰忽
有風從彼軍方來初起蓬勃及至我軍而低小蕭索其兵止
十里外不戰旋風從三刑五墓上來有伏兵勿戰 必不勝
行者值之急走坐者值之起避之諸出軍行師兩軍相守有
大風從三刑五墓上來不可戰若起五墓上來避之依五音
日數占

諸商日大風折木從丑寅未申上來起連三日客軍大敗將死
若主人力弱客亦自退若純徵風起在徵月寬大時客軍急

退不則其軍不^病疫死則自潰散凡時方納音依此

四季受角之日大風從四季上未時加子午客兵入界自相殺

不出三十日 四季受商之日同陰賊之日風從陰賊上未

大寒慘者賊自相殺 商日怒風從陰賊上未^賊自殺其主將

凡寬大之日時加丑戌風從寬大上未止寬大兵皆散四季之

日已酉上未賊兵皆散 寬大之日時加已酉從已酉上未

止于已酉時或方者羣賊皆散 寬大之日風從已酉或丑

戌上未夜起昼止者大衆歆解而主將不歆解若風昼起夜

止氣色溫和者上下同心解散若天色^陰溫寒時日雖善猶未

解也 寬大受商之日^{已酉丑}辛壬申是也有風從酉上未三日

至五日天色清明民間兵散不出四十日遠七十日 廣貞

之日風從已酉寬大上未天氣清和者敵兵退散若從四季

上未敵兵自退 四季者春戌夏丑秋辰冬未是也

凡遇解軍之風其風發時天色清明風氣和暢者即不戰而解

若風氣寒慘日光昏濁此兵未解不戰若日辰受克則以退敗

凡四季受官之日丙戌丙辰辛未辛丑是也風從寬大上未若

四季上未皆為敵軍未降

城營風占

凡坐營相守有急風從敵上未正射我軍上而後下或止而後

起必有大兵歆未改襲宜早備之若改入未下而有北風則

有敵兵自外至若入敵界已入得城池猶未下邑壘而有北
風必有兵未戰寒慘帶刑殺必須嚴備之
凡與敵相守營寨上有旋風歷過者隨所歷有寇至宜預急備
之旋風入營寨捲土焚屋倒戈徹幕急備不虞若旋風自外
入彼營急從入處攻拔之旋風吹物上空在城營中兵不
利宜固守諸羽日怒風從南上起揚砂畫晦有兵未攻城
邑若至日中夜半風益怒此時軍不下攻城必敗客軍商金明
水母子為強不畏于王勢不能行土必制水日中夜半城中
強可以固守不則自敗諸角日大風勃怒從申子亥卯上
未大寒昏慘至夜半日中其風益怒連三日以上有大兵起

攻城必陷主人宜出之夜半日中子午時也他宮屬土日辰
角未克之利為客不利為主故攻城則必陷近九日遠三月
諸羽日大風日光冥、昏霧沉沒大兵圍城客勝近五月
遠一年諸商日怒風從子午上未時加子午日光冥晦不
利主人宜防內兵自亂凡奸邪受宮之日怒風從宮上未
止四季日風氣寒慘城內兵札夜殺長吏四出不禁期七十
日遠九十日

凡有兵圍城市諸商日有風從丑上未連三日以上至七日客
軍敗退丑商墓也又為陽徵商金遇之兵敗將死近七日遠
七十日

凡日中夜半風從申子亥卯上未夜發登止日中大寒不解敵
必夜未攻城劫寨不避風雨主將忘之期五日若七日

邊夷水賊風占

四季受角之日 戊辰癸未戊戌癸丑是也 時加日中夜半怒風

從四季上未五日而止四季者中華天子款伐夷狄也款知
所伐則觀風所止辰為伐東夷止未為伐南夷止戌為伐西

夷止丑伐北夷期九日至九日若風至有大雨則不占

凡壬辰主東夷風從辰上起七日至九日東海賊動期五十日

乙未日主南夷風從未上起北連七日南夷叛內侵邵國期

七日壬戌日主西夷風從戌上起七日以上西夷叛期五十

日癸巳日主北夷風從丑上未七日若九日匈奴大入邊二

十四日八日以上風動叫吼則占

凡壬子壬申壬辰壬戌之日有風從子上未三日以上日色不

明此中賊欲攻王國風大寒則夜至近期七日遠不出三十

五日以上四日有大風寒慘侵入人肌肉不解皆為賊發從

王相未賊發疾囚死發遲 壬戌癸亥乙卯壬辰甲申丁未

六日風從申子亥卯上或辰未上未水中兵起相殺期五日

遠五十日 諸羽日大風昏霧夜半從申子上未陰寒迅急

當雨不雨水賊攻戰津梁道路不通五日或五十日丙辰辛

未丙戌辛丑此四日為四季受官日 風從四季上未折木

揚沙五日以上至九日風止子午此為夷狄君長万里未朝
或遣使獻貢近期五十日中百遠百五十日天色溫和清明乃至
寒慘昏濁不至壬辰乙未壬戌癸丑四季之日有風從申
子亥卯上未迅急寒慘比連三日至七日外界羣賊屯聚與
夷狄并勢侵犯鄰國昼伏夜行行未為侵盜不出七日十四日七
十日凡此四者有風從貪狼陰賊奸邪上未奸邪勃怒陰慘皆
為夷狄叛依前占之庚辰乙未庚戌乙丑為四季受商之
日時加商風從亥卯辰未上未止于子午滿五日望至九日風
怒不解夷狄起兵若風中止更轉己酉上未賊必自解近期
七日遠百日若風未不滿日止或轉從子午上未或時加子

午上未或時加子午若雨濕濕熱者皆為賊軍中道離散四
季受商之日怒風從四季上未此外國賊欲屯聚相攻不出
七十日若風從四季上未不滿七日復從四仲上未轉從陰
賊方未寒慘迅急日冥无光此夷狄兵未中道相殺不至近
九十日遠百二十日奸邪公正受商之日大風勃怒暴起從
奸邪公正上未為夷狄犯邊寨十日止千里未二十日止三
千里來期七十日諸四季之月暴風猝起及遊風半日須臾
止者為千里外兵來不則近界雜居羌胡為變事不成必有
千里外而千里外之人亦可以應其占風小事小風大事大
若風滿九日則為万里外兵未若羌胡居幾甸者有變凡

大風從四季上未止于子午天氣清明日色和暖者皆為四方界外欲求和隨日期之大凡四季主關梁津渡道路主管鑰主遠方客占外州外郭外夷各以風起日數知遠近遲疾進退寒溫知勝負他倣此

水火災風占

凡受刑之日但納音屬水者皆羽是風從卯酉上未天色陰潤人心悲慘連三日者必有暴雨大水驟至若風未帶刑殺及貪狠奸邪陰賊之日時則有水中賊起害人凡風從卯酉上未時加卯酉風勢蕭條調習又止卯酉潤氣濡物者大雨即至

諸角日有怒風從寅申丑未徵上未乍遲乍疾時加夜半火起宮寺廟院中辰午酉亥巳為自刑日其日受角而風從徵未辰日加辰燒左部二千石傳舍大臣將相之宅午日加午燒都金大夫官吏之宅通卦自日加酉燒貴府大傳舍廚庫貴人店肆亥日加亥燒喪家并店肆牢獄若因徒之家大寒迅急則燒殺人溫和但燒屋不殺人風止即有雨下雷電乃已不然雖期內有雨火亦必起四季受角之日怒風從四季上未止于子午者下鄉亭市失火有文書三日至期內有雨不發諸亥卯受角之日怒風從辰未上未時加申子有賊以火攻主人寒急者殺人財出若時加廉貞公正此悲仇相殺不出三日或六日以日占其地

諸徵日時加徵暴風猝起而天氣清明者有書檄至為失火
事近期三日遠三十日以日占國凡陰徵日風從陽徵未
時加夜半為都市中府寺失火風從徵未為下亭鄉市及
人間火起

凡占火得己酉之時此誤相燒也得公正之時為仇怨相燒得
廉貞之時因文書口舌相燒得貪狼之時為賊攻燒主人得
陰賊之時為惡人違燒相或捉賊燒屋得奸邪之時為小賊
陰私相燒日辰旺相有氣者人事相燒因死无氣時加商角
鬼神所燒也若徵日起風三日以上天氣赤黃徵風不祥至
七日此天火災起千里相望近期三日遠三十日若風止即

有大雨則解占火与使者檄書同占暴風忽起東南照方繞
木悲声鳴如搖樹有火災不出三日假令丙寅丁卯日怒
風從寅卯未為都市中火起所以然者丙丁火寅卯木也火
得木而燃此是兩火共燒一木卯為都市期五日或丙丁
六日應亦以日占其國期內大雨則解

乙巳略例云辰戌之日及諸受商之日風從辰戌上未己亥及
諸受角之日風從己亥上未及徵上未受徵之日風從辰戌
上未辰戌及諸受角之日風從未申上未辰午酉未之日風
從辰午酉未上未己上諸風鳴條擺樹乍起乍止勃怒叫吼
天色昏冥皆為發火之候風起一二刻止火非遠半日止十

里內二日止百里內三日止千里外又初疾後慢非遠初慢
後疾遠火至旺相時方燒都市官定官舍室第四死牢獄休
廢驛亭店舍鄉廓閑屋

現象玩占卷之四十六終

現象玩占卷之四十七
風角

候風知詔書占

諸陽宮之日風從陽徵上未為詔書到款知何詔書以風至之

時占之加寅午廷除詔時加巳酉寬大詔時加丑戌徵

諸臺詔時加申子賦歛詔時加亥卯接章事老詔一曰

盜賊事詔時加辰未嫁女傳詔皆期九日遠四十五日

諸陽宮之日風從月日刑上未回止德方風太迅急此上官

收下官澄對无罪假令風從帝旺上未若子丑上未為詔

書又加子丑帝旺地益明視干支所加日時生克知書所謂

若從旺相未知名卿書 春甲夏丙秋庚冬壬天子所在風
從其上未有一天子未若時加公正此天子令也時加奸邪此
詐詔不可信

或相候風知赦

春甲寅帝乙卯王庚申為詔獄辛酉為司空 夏丙午帝丁巳

王癸亥為詔獄壬子為司空 四季月戊午帝己未王甲寅

詔獄乙卯司空 冬壬子帝癸亥王戊戌詔獄戊辰司空

秋庚申帝辛酉王丁巳詔獄丙午為司空

凡風從詔獄上未大赦司空上未小赦春甲寅日時加申風從
甲未^中三日止申其風溫和為大赦期六十日 又云風從

庚上未有大赦乙卯日時加酉風從甲上未止申小赦期四

十五日 夏丙午日時加亥風從丙上未止亥其風清和有

大赦期六十日又云風從壬上未有大赦丁巳日時加午風

從丙未止亥有小赦期四十五日 四季月戊巳日時加寅

風從寅上未止于寅大赦加卯小赦期六十日內四季日時^旺

風從辰上未有大赦卯上未有小赦卯日未上未小赦 秋

庚申日時加寅風從庚上未三日止于巳其風溫和有大有大赦

期六十日時加申子有小赦 冬壬子日時加巳風從壬上

未其風和調有大赦時加申有小赦期六十日內

冬至後丙申日風從丙上未大赦甲申戊申庚申日風從丙上

未小赦丁巳日風從巳上未三日止大赦一日一夜止小赦

寬大之日時加酉風從巳酉上未三日止詔獄有大赦常
以帝旺之日巳酉之日獄日候風從王上未加獄時皆有大
赦鳴條巳上占之

諸戌巳王日風從天門上未有大赦春甲日巳下之時風從卯
上未須更止又復從卯上未有大赦近二十日春甲為天子庚
為獄風從甲上未時加庚為有赦若連三日止庚其風清溫
必有大赦風止而有雨有賞賜期九日若三十日巳下三時
依此推之春甲日風從甲上未止庚須更止有贖書半日止
府吏原贖一日一夜止州書原罪三日止使者原罪春甲
日有旋風從甲上未入人家止庚為有赦令春風常從

甲未止庚必有赦令亦為陰陽和律呂正國有喜四時寬
大巳酉之日時加巳酉風從王鄉未止巳酉有大赦

候風知廷官免罪法

國君公卿以下所屬日春三月寅皇后甲天子卯太子乙

太子妃辰太子更巳司空丙司徒午太尉未九卿丁太傅申

司隸庚詔獄百庶民辛率徒戌夷狄亥內相子宮府丑大將

軍登內藏夏三月巳皇后丙天子午太子丁太子妃未

太子更申司空庚司徒酉太尉辛太傅戌九卿戌司隸壬詔

獄子庶民癸率徒丑夷狄寅宗廟申內相卯宮府巳內藏辰

大將軍秋三月申皇后庚天子酉太子辛太子妃戌太

子夷亥司徒壬司空子太尉癸太傅丑九卿寅司隸甲詔獄

卯庶民乙辛徒己宗廟辰庚秋丙丙相午寅府丁丙藏未大將軍

冬三月 亥皇后壬天子子太子癸太子妃丑太子夷亥司

空申司徒卯太尉乙太傅辰九卿己司隸丙詔獄午庶民丁

辛徒未夷狄甲宗廟庚丙相府辛丙藏戌大將軍

春寅為皇后此日中有暴怒勃札之風從午上未五日巳上皇

后有大憂其氣溫皇后有幸近期九日遠九十日若風止大

雨不占餘倣此 春甲為大將軍此日大風崇屋折木從丑

上未四日巳上丑有氣將軍賜慶无氣有眾迅急寒克大將

軍有憂近期八日中一月遠八十日 春丁巳為三公有風

從丑上未止于三公座上其天色精明和暢三公廷封受慶

賀風氣寒急日不明三公退免受誅丑者己日墓也 四時

風從天子上未視所止為詔書所加風氣清和為廷官寒急

昏濁為憂罪風止而雨為事解雨止之後仍有寒氣為事不

解一曰從近期三日巳上從遠六日猝暴近期稍怒從遠期

戊子戊午甲辰甲戌四日巳上四時候使者州牧刺史從事

檄書風從其上未有氣為廷无氣為免退

假令甲辰日風從辰上未止甲使者徵拜尚書 假令甲上未

三日止辰使者廷二千石廷三日遠二十七日書到諸使者

用事風從微上未止辰使者廷二千石止丑使者喜止公卿

坐其風清和有迂賀事若大寒迅急為使者奏三公二千石
令長當退受罪近期三日遠三十日五辰日為府若其日有
風從辰上未二日上君位止二千石徵納補丙辰日有風從
辰上未止午清和者二千石表使者寒急二千石表刺史更
相奏上有氣者吉无氣者凶止辰上為奏事者不還受罪近
期九日遠四十五日五丑日為令長已丑日有風從丑上
未大寒急止辰丑有氣此令長奏府君止午奏使者止公座
則奏公座此下官与上官相奏以寒溫決勝負五亥日主
諸丞凡亥日有風從亥上未^{為郡}有氣止迂賀无氣丞免官風半
日止者^{為郡}即丞二日止為府丞三日止為州治四日止為公侯

長吏五日止為尚書寧丞丁亥為二千石五戌為都尉丙
戌之日有風從戌上未^{為郡}有氣都尉迂无氣免官半日須吏為
小尉若溫^{為郡}和為迂賀寒急為免官餘倣此

候諸侯貴客風占

諸陽宮寬大之日有大風從天子上未止三公座上為三公入

賀期一日九日丙辰戊寅日是諸寬大廉貞公正之日有

風從丑上未視所止為君德所加主有迂官賞賜以四時位
言其官若大寒迅急君有暴令視所止之位當之

凡大風折木從臣座上未止君位皆為臣上書奏事溫^{為郡}和清爽
不寒慘為喜從刑殺未日光昏濁者為奸假令廉貞寬大

公正之日其日清明風從臣座前未止君位其臣忠正所奏
公正必受賞慶若奸邪陰賊貪狠之日風從氣寒冥者及是
假令宮日時加宮此近臣也四十里內風半日止者五十
里貴客也一日止百里內也二日止者千里客也三日止者
外臺使也四日止者外州使也五日止者將使七日止者數
万里夷狄使以上言止者皆謂止于君位若風冥、急寒此
遠方使至心懷叛逆其風未時日加巳酉丑寅午戌皆為正
臣款有獻于君清溫吉寒迅有憂假令風從宮未寒急者
君怒也溫和而雨為款加位賜凡四季受宮日風從四季
上未止君位者太子若皆為客候主人

候王公卿二千石出入風占

諸陽主長吏諸陰主民間天子所在二千石使者令長同占
之假令春三月天子在甲有風從甲上未時加申風止寅
天子入皇后宮中甲未止丑天子入大將軍府上正酉天子
候白衣士止戌天子入都市止辛天子入人家甲未止四季
天子出遊千里^止四仲天子出百里四孟出行城郭以占諸侯
二千石令長同法風從臣位起止于君位皆為臣上事
假令春天子位有甲風從未上未止甲九卿上事入省從丑
上未甲^止為大將軍上事入省餘倣此何以知大將軍兵先
起商角之風兵起風上宮羽之風兵起風下假令陽角之

日風從角起則為大將軍先將兵出也。欲知勝負按法言之。
風起相生則和相克則戰。如角日風從羽來角羽相生大將
軍出兵必勝。餘倣此。春三月天子在甲_在內以占天子出入
在外臨民則令長至二千石使者諸侯占甲所謂君人者
上下同占也。

候喪疾風占

壬子壬辰之日風起夜半_止夜半占皇國夫人起日中止日中皆
占人君、夫人他倣此。庚子陽宮之日、中夜半怒風從
子來止辰此為宮動宮止辰為人入墓中宮為君期九日遠
九十日。庚午陰宮之日、中夜半怒風從子止未止許若

辰后_有風卒暴子未為喪午未為歟止辰為入墓中期九日遠
九十日。風從_起三日已上止乃以此占不三日止為病。諸
角太風從亥未二日止未三十日_{二十}有死喪期九日遠二十七
日壬午角日風從未未三日止使者州刺史有喪癸丑日風
從未來一日止丑令長有喪。己亥之日有風從亥上未半
日止未必有喪。丙戌日風從未未_上止戌小尉有喪四季受
角之日風從未上未比連三日民大疫若風從己亥上未止
未民大死喪期二十七日。己亥受角之日風起己亥此長吏
客喪_{連客止高傳}期二日遠九日_{先有起}。五墓之日風從五墓上未若止墓上
皆為死喪憂事。假令宮墓在辰宮日風從辰未或止辰是

也宮主長吏商墓在丑風從丑未或止丑皆為死喪疾病餘
倣此

凡風從墓未或入墓皆為死喪若時加巳酉入止王相或帶惠
及德合皆為死者得生囚者必遇赦他倣此

救百姓疫法

春以巳角之日戶曹出行疾病至春治壇用白羊白犬白鷄禳

之夏遣法曹秋遣金曹冬遣水曹四季月遣功曹冬於其時
之墓羊犬雞用所被克之色救之則雖病不傷不遣則其災

必大應衝月

飄風占

飄風者回風也扶搖羊角焚輪皆其類也自下而上直至於天
亦有自上下者總謂之旋風旋風起宮宅中以六情言清
和吉王相有氣吉凶死凶旋風卒起宮宅中之內或從外
入揚人衣服發人屋宇皆為有暴卒事若從歲月日時總上
起來或止于惠方德合之方或寬大日辰值德合之時王相
有氣則有吉事若從歲月日時刑衝墓殺上未或止刑墓殺
方或日辰因死勝時下皆為凶事貪狼陰賊之邪奸日凶
飄風入室中飄揚衣物當憂財物驚火宮日旋風起宮宅
中為聞訟為囚係為縣官有連引事若起道路從內向外衝
上吉商日旋風起宮宅中有人持酒肉未不出三日角

日憂病 徵日憂火災 羽日憂失財物

凡旋風起者席坐子失官小人失財 旋風從歲月日時刑墓

上未行者急走坐者急起避之 凡行道見南方有旋風未

酒食若時加已酉皆大吉 旋風從吉方兩處來道隨人行

者吉久不滅亡无他但從亡方未即亡 行道有旋風從前

面未逆衝人者勿前防有伏逆相謀以下時五音德刑占之

旋風急從後未逐人亦以其日干支納音時加刑德五音

六情占之又以清和為吉寒濁為凶 旋風傷起前行或橫

行或橫衝而過皆凶並用日辰刑克占之

凡行道有回風四面吹入宜回避之 回風吹入宮日有田地

爭訟徵日有開訟若從徵方未家失火羽日失財物若憂酒

肉事聚眾於上商日為失財亡遺人所謀角日有疾病從角

地未為死喪事 宮日迴風突入界田宅憂移徙若爭訟田

宅若道上遇之不宜為客衝之則吉 徵日回風突入戒告

訟文書凶若有失金之事 羽日旋回風突入戒入水行

舟防沒溺若失財有聚眾事 商日回風突入戒爭財若山

林墜下被傷 角日回風突入戒有疾病死喪哭泣不則相

擊傷

凡宮宅之內西堂為父東堂為母邊為長子房為娼庭為衆墻

壁為少子井竈為奴僕門為賓客迴風暴風猝起若從外入

皆以息刑言其所主人之吉也。一曰西堂為父，北堂為母，東堂為子，南堂為孫。又東堂為父，西堂為母，東堂為子，南堂為孫。凡宮宅中庭為大衆庭，戶為四鄰垣，墻為小口，井灶為順女，確磴為奴婢，馬廐為役隸。冬堂為外人門，為賓客庭，為主公室。有風起止，其地特奸加邪賊陰上，未止此，或從北處起而止于奸邪陰賊之地，各防其人有謀。若風從寒慘帶刑殺害克，而未有所觸損者，各言其人有災。凡曰風暴風，猝起宮宅，諸商日將加寬，大風從角上未止于四死休廢為賓客作奸，風起門外入內而止于商時，方為然加奸邪，不覺加公正覺。商日將加申，風從未上未回入南門。

至堂為長子作盜，回入井為嬖女作奸，欺期他人殺夫。陰賊之日時加申子，風從奸邪上未止，陰賊婦女作奸欺夫。辛丑日時加午，風入宅中，從午上未後三日有酒食。商日辰勝時下風從純商未為怪物害人。商日風從純角未入宅為惡鬼入宅害人。日辰為主縣官從王鄉未為家長相鄉未為子孫休廢未為賓客因死未為下賤貪狠未為盜賊奸邪未為淫媚小人公正未為仇人餘以類推之。凡宮宅中同坐非止一人，或十餘人同行而有旋風相衝未知在誰當以風發之時及日辰推之。風從宮未宮姓當之，若同二音者非一人，即又以長幼別之。孟為長，年寅申巳亥主之。

仲為中年子午卯酉主之季為幼年辰戌丑未主之若老幼
又同者非一人則以休旺別之日辰旺相事在尊長貴人休
廢因死則在卑幼賤人又陽日取男及在左者陰日取女及
在右者又同則取衣服之色宮黃徵赤商白羽黑角青或取
其所執之物以決之即知其事是誰若飄風起者上前起皆
以時音期之後未遇人而過者以日音期之 假令今日
音在角期九日 旋風從人本命墓上未而值之為疾病假
令時加角為從高墜下若失足竹木所傷時加徵為燒炙若
見血時加宮為癰腫時加金為商所傷時加羽為溺斃死
旋風從本日墓上未值之者疾病歲刑上未為縣官詔日刑

上來戒爭訟時刑上未有卒急公事月刑上未為尉部鄉音
召皆凶 旋風從歲月日時德上來皆為喜慶之事 假令
年在水鄉有水器物從此方未在火鄉有銅瓦物從在東方未
在土鄉有銅瓦物從在南方未在金鄉有瓦物從四季方未在
水鄉有酒肉六畜物從西方未四孟之日四孟上未上官長
吏有賜與四仲之月四仲上未次以長吏賜予四季之日四
季上未下官長吏賜與若音在商時加商日或商日辰加金
銀銅鐵之物徵月或徵日辰又加文書采色之物得羽時或
羽日辰又加酒食水物得角日辰又加水實穀粟繒布衣物
得宮時或宮日辰又加土瓦器脯肉皮革之類王相其物良

休廢因死則激濫

凡宮宅中及衆人道路行伴有暴風入衆人中亦可以風聲五

音求其同音者言其憂喜

凡在宮宇廳院園苑之中有旋風分明依道不急不惡揚清明

和暢漸高向前來當有賢人君子至或有使者詔命喜慶之事

凡行道之次忽遇暴風旋風當以行年決之若風未突人從廉

貞寬正公大上未與人本命相生則為歡喜酒食相迎從奸

邪陰賊貪狼上來與人本生相妨宜防侵謀相害若逢勃寒冥又

加刑殺大禍即至宮日忌爭田土徵日有爭訟文書止

失金錢等事羽日有水厄失財物角日防聞擊相傷

商日主哭泣疫病旋風從地中出直注日下師死旋風

入宮闕中一日再三名曰太陽戒不出一年內兵起行道見

回風從西方來必有酒食諸飄風起而止前者皆以時音

期之

天鏡占飄風吹衣繞於都市有殺主不出一年凡軍初出有

旋風從傷起直至軍前飄轉引道者軍必大勝若從敵上

來宜急設備軍行有回風相觸者中道而還无功軍行

有大旋風起軍前右迴繞者將死左迴繞者得敵糧凡扶

搖觸塵之風卒起軍營有反者

占風來遠近法

凡風來發初遲後疾者其來遠初急後慢其來近動葉十里鳴
條百里搖枝二百里落葉三百里折小枝四百里折大枝五
百里飛沙走石千里拔大樹根五千里凡鳴條已上皆百里
風也

凡大風非常滿三日三夜者天下尽風也二日二夜者天下
風一日一夜千里風也凡風二日二夜事及三千里外一
日一夜周時事及二千里外六時已上事及千里半日半夜
三時已上及五百里一時已上事及百里凡大風拔木事
及三千里外折木枝事及二千里若風近起城郭有急事率
事宮宅有變事凡風自百里已上來者其風特緩時急條

長索、然若蓬勃乍起乍止卒緩卒急勢无常准者並是二
千里內非遠未為灾乃重若當時有雷雨者不占其應四時
灾日兼雷雨而灾者並依別占凡風一日為其縣二日他
縣三日其郡四日他郡五日其州六日他州各以其日數知
灾所及一云風一日一夜為邑二日三日為州四日五日為
國六日七日已上為天下京房曰風角又有推五音風其
所推各以五音之數期風之遠近利先為主人不勝客勝
凡五音有納音金木水火土有以十二支配五音有聽声配五
音者宮風近十里中百里遠千里徵風近七里中七十里遠
七百里羽風近六里中六十里遠六百里商風近九里中九

有月日正為若賊多者少視月而視來之方若月期所來辰為
道里已上發時支千為人數乘王氣十倍相氣五倍休廢如
數因死減半 假令風從坎來起半夜止日中者坎居子位
建子為十一月子數九其賊當以十一月末在九百里或九
十里內賊九人或九十人或九百人旺氣十倍相氣五倍休

廢如數多則千萬言之支千數者甲巳子午九乙庚丑未八
之數也丙申辛寅申七丁壬卯酉六戊癸辰戌五己亥各四日
辰旺相十倍休廢如數因死日減半若大國兵臨未陣
則言萬數中邦千數也寇言百數各以大小論之伏兵

對敵八卦占風

乾為折風位在西北風從折上未主人將死客勝

坎為大罡風位在正北風從大罡上未利先發主人不勝客勝

艮為小罡風位在東北風從小罡上未主人不勝客勝

震為兌風他在正東兌為嬰兒風他在正東從嬰兒上未客軍不勝主人勝

巽為小弱風東南風從小弱上未利後發客軍不勝主人勝

離為大弱風正南風從大弱上未敵上至發客軍不勝主人勝

坤為諫風位西南風從諫上未利後發客軍不勝主人勝

兌為衝風位正西風從衝上未利先發至人不勝客勝 荆州

占曰震巽離坤上來主人勝客乾坎艮兌上未客勝主人

現象玩占卷之四十七 終

現象玩占卷之四十八

風角

十二歲月日時風占

太歲在寅正月寅日寅時風從寅上來太歲在卯二月卯日風

從卯上來太歲在辰三月辰日風從辰上來太歲在巳四月

巳日風從巳上來太歲在午五月午日風從午上來太歲在

未六月未日未時風從未上來太歲在申七月申日申時風

從申上來太歲在酉八月酉日酉時風從酉上來太歲在戌

九月戌日戌時風從戌上來太歲在亥十月亥日亥時風從

亥上來太歲在子十一月子日子時風從子上來太歲在丑

十二月丑日丑時風從丑上來急暴慘者皆為客勝

三刑相會風占

假令今日是丑日時加戌風從未上來大寒冥者必大戰流血
客主俱傷所以然者丑刑戌風從未上來又刑丑而戌又刑
未此三刑俱會也法主大戰流血申日時加寅風從己上來
者全占 子日時加卯風從子上來客大勝主人多死傷從
卯上來主人勝 辰午酉亥自刑之日風從其上來客勝若
時加辰午酉亥風從其上來則主人勝 風從日刑上來猝
暴者賊必夜來攻人 風從刑上來相沖擊者起上平諸有
突兵風為應風逆行者伏兵起軍中 凡風從三刑上來坐



者急起行者急走賊必至 必交戰有敗宜固守若戰將必
死月刑不出月日刑不出日 凡風從三刑上來非惟兵戰
百事皆凶刑上來發疾刑下來發遲

假令今日子日刑在卯從風子上來為從刑上來刑在卯

風從卯上來為從刑下來刑上來為客利從刑下來為主利餘同

凡刑金刑為兵金日庚辛申酉是也木刑為喪木日甲寅乙

卯是也火刑為火火日丙丁巳午是也水刑為水日壬癸亥

子是也 凡軍始行逢歲月日時刑下風來者必有將死若

得旺相客死囚廢主人死風從歲刑來必有大兵來人馬死

不出歲天下大兵風從月刑來為賊起群兵發風從日刑來

為賊起至主人兵敗

風從時刑束不凶三日鄉兵起客不利

雜占四季風

凡風頻從歲德合上未日色明盛天氣清和謂之祥風其占為

天子用賢遠小人天下偃兵万物阜康凡風聲聒耳不調

頻從三刑歲衝上來謂之妖風其占謂天子用小人遠君子

旱勞不節天下凶凡風從歲月日時刑衝上來止于刑衝

者大臣灾蝗虫生糴貴有大灾以日占國

假令微風不動枝葉常從德合上來有喜亦小常從刑冲

上來不動枝葉有灾亦小必鳴条以上至于折屋發木揚砂

走石乃可言大灾禍凡春甲夏丙秋庚冬壬四季月戊

為四時天子風若順時子歲月日德上未止于德合時方其

風鳴條擺樹不走砂石天氣溫和日色明朗者天子有德令

天下治五谷豐熟四夷聽順國有大喜

凡八節之風日從三合六合及天門上來皆為吉慶

凡春甲乙寅卯日夏丙丁巳午日秋庚辛申酉日冬壬癸亥子

日有風鳴条帶雨不驟民安物成

凡春庚辛申酉日夏壬癸亥子日秋丙丁巳午日冬戊己辰戌丑

未日風起擺樹鳴条或夾雨雪揚砂塵叫怒有聲皆為人民

不安万物不成

凡春甲寅夏甲午秋甲申冬甲子天門乾上有鳴条落葉風有

救五谷大饑

凡乾坎艮震風上颺、鳴條拂樹落葉夾雜微風雨或有一二

聲雷者名曰祥風五谷成天下安

凡四季月有風從乾坤艮巽未天子有德令甲乙日有風從

坤未丙丁日風從乾未庚辛日風從艮未壬癸日風從巽未

戌巳日風從坤未或艮未動葉鳴條去地尺餘不揚砂風氣

清和光明皎潔民安國昌五谷蕃熟

凡子日風從午上未午日風從子上未甲日庚從庚上未壬日風

從丙上未皆為衝破甲乙日風從庚申辛酉上未壬癸日風

從辰戌丑未上未皆為刑克其餘准此其風暴怒勃亂寒慘

陰濁皆為大憂傷五穀憂人不安

凡氣為天門風起蓬勃乍緊乍慢天色黑黃為火災為疾疫為

米貴又曰風蓬勃鳴條天色黃黑王相徵大旱百谷果不成

王相角疾疫王相商兵動物貴王相羽虫生人飢王相宮君

有惠令萬物成災為地戶風起吹砂走石有聲如雷吼有大

水一日已上止西南方人多疫東南方人半疫虫虎傷人二

日止來年國有大水灾坤為人門風去地尺餘不動塵沙風

氣清爽日光明潔通天有赤黃云氣國有大喜慶大抵坤上

風多吉少凶有非常之風又當以五音六情刑德占之艮為

兒門有風吹沙走石有聲如牛吼千萬人呼風氣昏黑天色晦

冥民多疾病牛馬疾死五谷不成期來年西南為衝萬人多
病死鬼出人見之

凡戊己屬中宮无衝刑奇于乾坤艮巽皆為土位主中國之君
若戊己風發於乾坤艮巽在辰戌丑未之時戊己日
為陰其風又止于辰戌丑未之方則為天子有惠令天下安
寧歲美人和

凡風常發坤方其氣暝^暝熱主旱常發艮方其氣淒涼主多陰雨
凡春甲子夏丙子秋庚子冬壬子四季戊子謂之天甲子日風
雨有秋夏丙子日風雨兵起刑獄興秋庚子日風雨有威賞
之令冬壬子日風雨當進賢人四季戊子日風雨歲熟國安

有赦令

凡立春正月戊申二月己酉三月庚戌有暴^風方從西方未滿七
日兵起西方立夏四月辛亥五月壬子六月癸丑有暴^風方從
西方未滿七日兵起北方立秋七月甲寅八月乙卯九月丙
辰有暴風從西方未滿七日兵起東方立冬十月乙巳十一
月丙午十二月丁未
有暴風從西方未滿七日兵起南方其應
皆不過衝

凡春甲申丁酉日有大風從西方未夏戊申己酉有大風從北
方未秋庚戌己巳有大風從南方未冬甲辰戊午有大風從
四維未皆為大賊方起若己有賊必未相攻亦有謀叛者

凡春丙丁夏戊己秋壬癸冬甲乙日有暴風急而寒烈者賊兵起已有賊必入眾若風至夜不止必有大賊圍城黃帝占曰暴風卒起東方天下飢民流亡盜賊並相剽卒起東北方鬼行人道有早疾病卒起西北方食物不入人病懷瘡疥卒起西方秋早霜物不成暴風卒起西方風勢驟急未及二刻漸微而止者其風遠不過十里未當視日辰占之若在刑衝方則外眾有逆盜賊至在德方則外眾有送祥異至在合方則外眾有送書信至

凡風驟經半時止者此風在三百里未其占在民若在日辰刑

傷方月內未貴若風色陰黑飛砂揚塵不出兩月民不安若

在日辰德合方月內未賊在日辰本位上來民間有火此占不用

分野但風所當處即為疾災

凡風驟起飛沙走石經一二時止此占風在五百里以上千里

以下來其風占在大臣長史專視月建若在刑衝方來其地

長吏有憂病出司若風帶熱吹灰漲天色陰慘為長吏大

臣死若在月德合及月建本位上來一百日內長吏有賞賜

加職遷官之喜長史者一郡一州之官長也

凡風驟起吹沙走石扶木半日一日而止當視太歲干支若在

刑冲上來君怒欲行誅殺不出三月米貴有旱澇之灾在德

及合上來不出三月有德令

凡風聲如雷觸地而起者其地大兵起

凡風雨後大雷皆為天子有急令風入骨寒慘為雨

凡風破塵連日不散如霧而色黃赤黑燥有火災

凡風聲怒鳴氣勢悽慘連日不止有兵敗于所鳴之方无兵則

其地主民有憂喪亦為有灾灾

凡大風發屋折木天色赤者兵大起行千里又曰蝗虫大起

凡六亭日風起宮中宅有人持酒肉來

凡大風黑雲綳錯臨軍者軍有憂十五六日大憂十七八日者

軍破滅敵上有此急伐之

凡暴風急入舍發屋者不出六十日有相殺者若入宮殿王者

惡之暴風入宮裂帷帳君有憂入軍幕折旗鎗將有憂

凡晝昏有風聲而死風凶殃外至臣共欺君不出二十日

凡風作後有雨者不占雨後風起即占之

凡天子占千步諸侯占宅三百步庶人去家一百步占之

占拾遺風吉凶

凡軍行右畔有風動塵上者更士多死傷風雨驟從四維上

來翻復迴轉城營中有反者風從四維上來乍高乍下寒

迅者敵欲伐山林伏兵從風發處來暴風發屋折木從四

維上來名曰賊風有賊兵從風所發處來東北不出八日或

八十日東南不出四日或四十日兩南不出二日或二十日
西北不出二日或三十日

凡奸邪日風從貪狼上來賊兵自散公正日風從陰賊上來止
于奸邪賊必破滅陰賊日時如貪狼風來寒急者敵兵夜未
襲人急備之陰賊日風從陽角上來賊欲來攻城期九日或
九十日 諸角日時加宮風從角上來止于陰賊大兵猝兵
至主人軍中欲反勿信左右 諸羽日風從宮羽上來乍高
乍下乍南北四面分散玄復還者敵詐降因欲追期七日若
九日 諸商羽日皆有大風折木從甲子亥卯上來日中夜
半風益急者期三七日大賊至一云諸徵日諸角日風猝起

午止^上突軍中左右必有謀反之人^六甲寅日占金 諸陰賊日

有飄風鬼風從四季上來時加四季或鳥飛從四季上來必
有搜捕之事欲知捕何人加丑戌為捕敵怨仇加辰未為捕
盜鳥占即至風占以日時干支休旺期之 有風忽起西北
却復東南四轉五復者主將貪虛士卒謀逆

凡兩軍相當風從離坎起^扶刑殺者慎勿出戰必敗旋風獨起敵
軍上急擊之勝 旋風自敵上來入我營中敵欲降如扶刑
殺者來而敵欲攻我宜備之 旋風猝起而帶三刑五墓賊
有伏兵 營中旋風頻起而出者不可以戰急宜移營去之
旋風撲時刑主人利疾戰日刑客勝 旋風直上衝天起我

軍中急大，戰勝。大風揚旌，幟東南西北，周旋回轉，將死軍。衆若風繞旗竿，直而垂下者，戰大敗。

五音次序

李淳風曰：按五音所主，以宮爲體象，五行之內，土爲最尊，土即地。與天敵體，故宮于五行爲君，土者火之子也。君國者必有立宗廟，行號令，徵又爲號令，故坎之土以水爲妻，故謂又次之有妻必有子，故商又次之。物窮則變，死而爲鬼，刑土者木也，故以角終焉。

地震異占

地震者，積陰以靜爲體。地震動者，陰有餘也。主弱臣強，后妃

專政，至外戚擅權，陽伏而不能出，陰伏而不能入，陰陽相搏，故地震動。地陰有餘，皆下之強盛，將害君上之變也。潛潭已曰地震，下謀上，刺向曰地動，臣不在房，京曰地動，教令從下出不則飢荒，必有流血，民擾地大震，玄珠曰世主失接不出，十日六曰地動，土工興甚，年凶之地也。

地震以六癸極陰之干，或在己癸陰陽氣窮之日，皆至無起。救戰之事，震于陽歲則饑，震于陰歲則人災不饑，震于陰極庚日則兵飢，刊陽極己日則有兵而歲饑，若弱臣強則地震于春夏，臣欲篡叛則地震于秋冬，皆陽失而陰勝之地也。地震驚禽獸，京房易妖占曰：天子失位，一日來貴物不收，盜

賊起不出二年 地震壞城郭京房曰天子亡地 動歷宮
天子兵行 地動獨于宗廟中及朝廷國有亂臣凶 地動
搖木震水波臣專政 地動有赤水出司馬戡 地動殺人
賊臣為暴 地以春動歲凶夏動人主憂五穀不熟秋動兵
起冬動有土工一日大水 地動有聲其地大亂開元占曰
地春動有音歲不昌夏動有音人主喪^四月動有音五穀不
熟民飢五月動有音人主喪^民歲流^民十二月動有音老少多死
歲惡秋動有音兵起在九月則殃大冬動有音人主有喪兵
起十月動有音邑有土工十一月動有音其邑有大兵喪人
飢亡十二月動有音其邑兵行地動十日已上大兵起 地

動三年其國民飢流 地動千里是謂陰盛陽衰國有大喪
一日不出三年兵起地動者民擾也 軍中地動有大戰有
反軍一日軍中地動往彼軍利以攻擊震入我軍宜固守地
動而折有急令近臣謀兵革與^{傳曰}地拆裂士庶分離大臣專
恣海中占曰主臣信讒女子為政刑殺不當則地拆^{京房}
曰陰背陽則地拆則君臣不親上下不厚所致不救則骨肉
相殘夷狄有背叛又曰地拆者臣不相附天下分離之象也
潜潭已曰地裂下分威一日地裂大水溢地裂有聲天下不安
兵起國易主一日急兵起
京房占曰地劈于邑城毀壞廢 地劈于朝天下有大兵其邑

亡春秋死傷又曰地劈于朝廷邑分離為數鄉地劈于宮
殿社稷亡地劈社稷及神祠其下邑有大殃一日天下大
兵起地劈于丘塚民大亡死地裂市邑其分有殃地
鏡曰地劈臣下有分離若在城門驕臣從中起邑有謀兵在
社稷天下大兵在市里人君不出三年兵起國憂在大道中
王道絕有分地而居者一日天下不通地劈見雜物皆為
兵起地裂見水兵起國主災秋災民流亡冬裂其國
危亡夏裂五穀貴一日殺五穀京易房妖占曰地春劈
元傷二月三月劈歲熟四月五月劈五穀登人主昌六月劈
無傷七月劈有驚駭兵起八月劈兵大作民流亡九月劈殺

兵行人主恐亡十月劈兵起有亡邑十一月劈兵起民大動
十二月劈將死君亡軍中地析急徙之不則有大敗地劈
而鳴君不任政臣令行地劈有音洵天下動搖傳驛有徙
地陷五行傳曰地陷者臣下事政人底分離君失其地天鏡占
地自陷天子亡地一曰陰吞陽下相屠一曰主奪勢地
鏡占曰地无故自陷天下兵乱大水馬妖占曰地陷君亡一
曰地陷没人君以重賦結怨不出三年有逆臣地陷成坑
或為池不出一年兵興人家地自陷其人亡地鏡占曰
春地陷大水魚行人道夏陷其國分有兵為非常之水秋
陷大兵冬陷有兵大水一曰地冬陷春陷民飢易妖占曰

地自陷下以正月國有大事三月大水且至五月天下有兵
民離其鄉六月大水卒至七月天下兵大行八月天下動搖
民多行九月天下有亡君十月天下有兵十一月有水兵且
行十二月大水民流傷地陷生火其地有兵山无故自陷
主將亡憂死急徙之軍中地自陷主將同上

地鳴天下相攻潛潭巴曰地鳴天子不和國政在婦人大亂將
起地中淘有聲京房曰是謂山祥所致愛子死其地有
殃地中聲洞其邑亡

地燃京房占曰火出地其國大水亡國君死一日地出火自燃
其民殘一日地燃有兵自相攻殺天文錄曰地燃者陰行

陽政臣下自恣終以自害故地出火自燃終以自焚也軍

中地忽生火軍敗將死

地生毛天下亂兵起京房曰地生毛百姓勞立行傳曰金失其

性則地生毛亡國之徵易主之象也地生毛將軍亡

地出血易歎占曰功臣戮厥妖地生血地鏡曰地生血亂兵起

國為墟京房曰地生血急亡之

地无故赤色如火燃兵大起河圖秘微曰地赤如丹流血沈

地生火起地鏡曰地忽生光如火照人其國危亡潛潭巴曰地

生火女謁行又曰小人進賢人滅京房易占曰王者不顧骨

肉厥德衰則地生火開元占曰敬暉植彥範被逐之時洛陽

城東白馬寺側地光如鏡行者見影此小人用事賢人滅之
驗也故死故地出泉如澤地鏡曰天下乱水兵起且以大水
易候曰天不雨而地泉自出其國乱從中起地鏡曰湧泉忽
出臣為禍急害不過三年國憂喪人家中庭湧泉无故自
出其家有喪地无放生泉其邑有兵年中米貴地无故自
生雜物國乱兵起且有大大水米貴
地自生五穀將軍得天道地急生礫石急從去之軍地生鉄
士卒亡將軍死軍地忽生塵有大戰軍地中或生荆棘軍
破將死地生虫其國滅亡地生麋人將飢地生錢有
兵未相攻急去之勿留軍中地生土錢下有謀地忽生

盤石其地可居吉

地自長地鏡曰地忽自長在大道中天下不通地長逆下其

邑治地長市中國有利地長社稷王者有益地地長洲

島益地地自長如丘壠其上生草木其國失土亡民在春

夏月吉地卒長有生樹國安有死樹國失地地土瘠踴

下人將起地夏長歲熟秋長有亡君易地一日殺六畜地

長而生樹天下受福地長卒高其國易政

街巷道路无故自湧高起國有逆臣若逆賊不出三年敵國未

侵民散亡軍地暴長主將戰死勝有功有封爵邑

山川異變占

山崩五行傳曰陰乘陽弱勝強厥妖山崩山崩者離散之象災
異書曰山者宰輔之位山崩者宰輔失職也劉向曰山崩者
臣下叛逆散落不事其上之象也運斗樞曰山崩者陽毀失
基考異郵曰山者君之位崩毀者君失其道為臣所陵尚書
中候曰山崩水潰上納小人地鏡曰山崩人居位消不出三
年有兵奪之京房曰山崩天辟亡又曰國亡山崩君失政
女主擅權五年敗又曰邑山崩邑有戰主亡有大水地鏡
曰春山崩其國有伐城夏崩天下大水國主亡秋崩有大兵冬
崩大飢京房易妖占曰山春崩兵起人飢國有亡邑有拔
城夏崩君亡秋大水有崩人主有殃冬崩兵起人飢又曰山

崩輔臣亡又曰山以二月崩其邑有戰兵起十一月崩國主
降民徙而行山崩君臣背國易政有喪一曰山分裂女主
有謀山鳴其地大亂賊起山有聲如哭有大兵死喪
山穴作聲如雷不出一年賊起山有長光臣下不良山
忽生于石上其邑有賊人暴貴山徙君不用道祿去公室
賞罰自下女主專政是謂皇之不極厥妖山徙不出五年有
走王地鏡曰直臣亡佞臣用政出公門不出五年天下兵
起社稷亡山出大熾然是謂鬼焚亡國之徵山上忽生
大石其邑主喪山石自動自走其地有暴兵山川竭伯陽
甫曰昔伊雒竭而夏亡河竭而商亡山崩川竭亡國之徵

也 刊句曰山川連体下竭山崩亂之徵也地鏡曰水忽自
竭其邑虛亡 都邑中水无故自竭絕邑將徙人流亡 澤
枯歲貧國易亡

河徙地鏡曰是謂陰反不出五年有叛臣兵起民流亡又曰河
徙一里至三里臣有謀五里至十里女主執政外戚有謀十里
以上政在臣下流水忽易道君易貧一曰邑將徙人流亡

河溢不出三年國有憂 水忽自盈起君凶且大水 池井自

溢有亂臣起篡國 河壅地鏡曰下臣執政不出六年主后

俱亡 水忽不流婦人亂政有反臣有亡國 地鏡曰流水

忽停天下亂停水忽流天下兵 水閉京京房易傳曰天子弱諸

侯力政厥異水閉 水流逆地鏡曰是謂逆道不出二年兵

從女主起 水化為血聖人滅以日期一年京房曰君洵于

酒溢于邑賢者潛國家危厥異流水赤又曰水化為血國有

流血 五行傳曰水赤火沴水也法嚴刑酷傷水性也五行

易節陰陽相干氣色繆亂皆敗亡之徵也 河清襄楷曰河

者諸侯之象也其有本濁而清諸侯將為天子之象也水忽清

自濁天下將亂

江河水沸京房占曰此執政懷奸不公衆邪並聚所致必有叛

臣水无故自出高山其邑以兵亡 山石岸忽有水出其地

有謀不成 水忽出朝市兵起 澤水自鳴地鏡曰百姓哀

苦作金声其澤裂 水忽自无魚一曰君无居秋大水有兵
起臣民有憂

土石井邑塚墓雜占

邑无故壅土如山是謂陽反陰人君好淫為女子所謀不出一
年有易君石自起立庶士為天下雄立于山為同姓平地異
姓立于水為聖人于澤小人石自從自動其地有兵乱
石忽自生地鏡曰石生生方三公外謀不出三年逆兵起
石生重累不出五年相謀逆且成石生如聚不出五年其
邑有兵石生道中其所生國邑亡石生水中上見逆謀
逆与女主連不出八年兵起石生都邑人坐古故就新不

出三年易主更政石生平野庶人与臣謀反不出三月

石生廟中人君不行先王法度不出三年易主石生如人

形奸臣專政一曰君无嗣石生如飛鳥形内戚女主近臣

謀逆石生如獸形諸侯起兵石化為人形君絕嗣地鏡

曰廣雄將政石化為禽獸形諸侯近臣外戚謀反石化

忽赤如血地鏡曰父子道絕臣不從命令石忽涇汗出如

血其地有兵起流血石拆有水主謀不成

井水赤地鏡曰其邑將為虛地鏡曰君井自濁政令不明又

曰君井濁君將廢人家井自忽濁其家主有憂井忽自晁

國君亡庶人家亡井水溢在國君亡在邑主者凶一曰

兵起井忽自沸小有聲在軍將死在邑長安死在家主
人死井忽自湧沸宗廟將毀宗廟易侯曰泉自沸賤人將
貴亦人家井沸其室不居井鳴居亡國庶人亡家不井中
出氣上至於天兵起國君走在外則兵起其地有兵灾井
忽枯涸在邑空其家破邑不令今邑中冬不
邑沒而成溝是謂陰反陽不出二年女子有爭主后者邑廢
而為枯陂佞臣賢人爭權不出一年其邑亡邑賊而成
土方屋同高是謂陰掩陽不出一年天下兵起邑中冬不
寒地水不凍其國易政民飢貧邑中冬不
陵塚自陷天下移塚自移或動天下破塚鳴天下兵塚樹自

死天下易主庶人亡家

石自出火焚州木臣下謀亂
地中出烟百姓怨臣下有謀

現象玩占卷之四十九
漢書云玉衡

第一星主徐州常以五子日候之
甲子日為海內
丙子日

為瑯琊
戊子日為彭城
庚子日為下邳
壬子為廣陵
凡五郡

第二星主益州常以五亥日候之
乙亥為漢中
丁亥為永

昌
己亥為巴蜀郡
辛亥為廣漢
癸亥為犍為
凡七郡

第三星主冀州常以五戌日候之
甲戌為魏郡
渤海
丙戌為安定
戊戌為鉅鹿河間
庚戌為清河趙國
壬戌為

常山 凡八郡

第四星主荊州常以五卯日候之 乙卯為南陽 己卯為零

陵 辛卯為桂陽 癸卯為長沙 丁卯為武陵 凡五郡

第五星主兗州常以五辰日候之 甲辰為東郡陳留 丙辰

為濟北 戊辰為山陽泰山 庚辰為濟南 壬辰為東平

荏城 凡八郡

第六星主揚州常以五巳日候之 乙巳為豫章 己巳為廬

江 辛巳為當陽 丁巳為吳郡會稽 癸巳為九江 凡六郡

第七星主豫州常以五午日候之 甲午為潁川 壬午為梁

國 丙午為汝南 戊午為沛國 庚午為魯國 凡五郡

第八星主幽州常以五寅日候之 甲寅為玄菟 丙寅為遼

東西漢陽 庚寅為上谷代郡 壬寅為廣陽 戊寅為涿

郡 凡八郡

第九星主并州常以五申日候之 甲申日為五原鴈門 丙

申為朔方雲中 戊申為西河 庚申為太原定襄 壬申

為上黨 凡八郡

北斗魁第一星忽微不見國大將死

北斗口內小星眾多則天下失業未貴兵起

日中氣占

日中有黑氣如瓜形有大兵起

日中黑氣如飛燄太子黜

日中黑氣如綦子王者惡之

日中有黑氣如青黃

赤黑十十五五至數十圍繞日旁天下謀叛王者惡之

日中有異子閉天下有大兵相攻戰其分有拔城不出二年大

飢日中雙雞開萬里荒旱連年天下大定

日傷氣

日旁有黑氣赤氣各一條王者客死

日旁氣如兩青鳥人主

然臣恣暴大兵起

日旁有黃雲氣掩日所哭皆黃亂兵起

夷狄入

日旁有黑光磨盪國易主兩軍相當其下大將死

赤氣在日旁如冬樹兵起客勝

日耳珥四面色暈黃紅如電一年內有大兵起國大旱天火為

殃人民驚惶恐亂朔日之一珥二珥主風雨三珥大風雨四

珥臣背君有兵起大旱

日暈一重主大風而兩重七日內大風雨或三重而有雜氣間

之謂之重輪主三日內亂兵起或百日內應之

日暈色紫

有軍圍城主先勝後二日却敗

日暈兩珥外有聚雲在中

外三日內城圍出城戰

日暈有雲氣從傷入有戰隨云攻

之勝

圍城有白雲氣如車蓋煙日上城降

日變異占

二日相吞天下大亂凡日相吞則天必陰晦伺定隱

觀之有如

龍見國家分離

日開有五色云似珥或成行隊相逐陵突

太陽王者失國天下兵爭為兵為旱若兩軍相當則分營以
應之日无光王者失政臣下擅權作乱人民飢疾天下怨
恐日始出而无光曰主病人君負臣百姓怨日赤色上
有芒天下攻戰所臨之國居死臣下為乱日色純白如練
君德薄兵將起日生蓋是下謀上賊臣相攻兩敵相當有
覆軍日入月中凡十日兵起天下更令粟帛價貴三倍女
主病大將死有大喪朔日日色是也

日蝕占

日蝕而星墜復上兵疫民竭國將破滅日蝕暈珥白雲來去
掩映天下大乱臣弑其主日蝕旁有云如白鹿白兔君遭

乱大臣逆命不出三年其分兵起

日食有云氣如羣鳥名曰天鷄后妃謀逆臣篡位日食大風
地人鳴四方有白云將臣叛日食天寒其國大飢盜起夷
狄交侵諸侯内乱

月旁星

月出而有星在其背有奸人入城期五日若星在月下者吉有
黑星在月角上臣逆謀在月角下士乱卒星多則有大乱
月行有星圍繞之多至十數其分覆軍有大喪月負有雙
星捧之色明則國昌月四旁有星環之其國昌月有流
星墜月旁其國先喪後兵起月下有二星橫列者商姓人

行^軍居勝 月初出生而彗環中有一星角姓人行軍勝在營
防內兵謀亂 月弦上有一星微姓人行軍勝賊軍有詐相
謀 月在上有一星居下角姓人行軍勝防外軍劫營 月
在左畔背有一星宮姓人行軍勝三日內賊軍來降我軍守
備 月內有一明星防奸人入壘攻城之際 月左有星占
上角者城不可攻 敵人守壘我軍攻之月下有一星相近防
有突兵我軍圍敵壘壁 月背有星其城當潰 若月背有
三星如連珠城不攻而自破若三星環抱月背則不可攻
軍圍敵壘月下有一三星橫列者城內詐降宜脩之 軍行有
三星橫列在月上不利進城^戰宜固守防潰亂

月變異占

月中有神龍玉兔忽神龍倚玉兔者洪水滔天人民流散千里
荒涼國亂連年不正 月生芒軍在外者敗向死^北 軍敗東
西南六如之若有氣出用兵者當隨其氣所向攻之勝 月
生瓜牙兵起脩不虞有奸人用兵无功 月生而復墜言謀
上天下亂

月暈二十八宿占

月暈亢大臣或王者不安
月暈連角圖及北斗大臣誅又曰月暈連角亢先起兵者有功
戰勝君有宮掖之兵期八十日在秋三月大臣死兵戰亦災

再暈大雨不則王者自將兵

月暈在心三日內有風雨否則為旱暈及尾宿四星為物害
國易政令麥貴

月暈箕及斗宿君失令暈從東北方未入箕中兵在外者勝暈
從南方未兵敗

月暈斗將易爵祿憂天子法大臣憂 乘斗而變色王者惡之
賊在營中將死大風雨

月暈牛有土功小赦將軍暴死有流血 乘牛宿變色牛馬死
傷大水災人民相棄於道路

月暈女宿女二進有謀不成連牛宿有貴女有多暴亡

月暈虛宿度天下空虛空邑兵盛政亂有飢憂兵起

月暈室國有亂兵亡地若宗廟之事軍乏糧有哭泣君自將

月暈壁連及室宿兵起

月暈婁五日不雨兩軍相謀有失地

月暈^胃其野有兵不戰

月暈昂大雨水五穀不收

月暈畢若三月中^{三暈}畢天下中外俱改有風雨有大赦

月暈觜道路不通大將死

月暈柳野有圍城有兵戰 春暈有赦大風傷物

月暈翼多土功有戰民移他室

月暈軫氏飢將軍死 暈在兩角間大小多風雨大將憂

月犯二十八宿占

月犯角出其北胡王死天下多死人天下多雨出中道南王者

惡之臣離其上 犯元刑罰大行 犯心臣謀君犯中星宮

中有賊臣乘心出太子南君憂兵起兵在外則易將 犯尾

後宮不安 犯牛道路不安在冬三月牛馬暴死犧牲之官

定國有憂將軍死兵喪並起穀貴若乘牛而变色有大水人

相棄於道路 犯女、工廢 犯虛大飢天下多哭泣國有

陵廟事 犯奎大臣亂政 犯壁大臣憂近臣去將軍乏糧

有謀府庫王功之事 犯婁有聚飲事淫獵有怨獄訟君納

女色游戲无節大臣憂有軍在外不戰而解 犯昂貴人憂

獄訟煩多无辜獲罪若掩之胡不安將死大臣專政 出昂

北天下有喜有云侵月不散兵出不得地大臣匿罪亦云侵

月兵入胡地 月一歲不出昂畢之間來年兵起有赦 月

見畢中女主死有德令 月在畢变色邊兵有急戰吏多死

道路有反者 犯嘴刑法濫用將相有殃一云小將死外有

小兵戰將反 月在參变色百姓受葆旅 犯牛風雨兵起

犯左右股五穀貴大臣誅死 犯鬼穀貴三倍有風雨 犯

柳王者慎飲食大臣有殃 犯七星掌文綉之官誅宿七星

而霧人民流亡 犯張水旱不調后宮憂 犯翼北夷有兵

侵疆 犯軫兵車大動

月旁氣

月旁有赤云如人頭或如鏡其下軍敗流血兵起日同占月旁出氣如慧者軍宜整武脩固營柵

月暈占

月暈再重有赤雲繞之而光如鮮烟有軍在外則大戰萬人死

其下 月暈成影青黑如虹或有黑云氣及星俱暈在叛兵

起暈至七八重天下易主

月珥暈而色青黃其光如電則臣逆有反兵國亂三日内見

暈一重風而再暈則大風而七日内應三重四重民灾禍起

國不安百日内應

月暈抱珥暈外有赤云氣圍城者勝无軍為大水不出一月或曰有陰謀不成

月暈而陰乱風四起欲雨不雨士卒謀其將帥

月暈有赤云氣如旂狀在月旁軍在外敗

月蝕占

月食而中有星大臣謀乱

月蝕而赤如血大兵起大人當之國有大戰敗亡之象

月食正月秦國大旱

食二月趙國水火灾

食三月楚國兵起

食四月魏國大旱

食五月齊分虫灾

食六月魯國大水

食七月魏分大旱

食八月代國大陰晦

食九月趙地兵起

十月今上

食十一月周分兵起

十二月同上

現象玩占卷之四十九 終

現象玩占卷之五十 拾遺

歲星食月臣弑君國易政入月中史國有反相大月暈歲星大

水人主憂疾月犯火星後宮有害主者火与月同光或相

犯有内乱有逐君大臣灾月暈火星有兵起大旱月犯

填星女主惡之月与填星同宿而食國飢亡月食填星

女主凶填星入月中有土功貴人絕王者惡之不出四十

日月暈填星色明吉暈三重相死土功與女主憂月戴

太白士卒乱月与太白同宿食其國以无礼亡月刺太

白陽大邑勝小邑弱刺太白陰國兵在外者未及入在內者

未及出太白在月東將軍自敗親臣篡弒太白在月西
道路不通兵起諸侯叛太白在月南吳楚兵實大白在月
北夷狄侵親中國月与太白同宿太子亡太白与月同
出西方星在北二軍勝南二軍勝月色白其方軍敗將多
死太白出東方而有木水火土一星同出則東方之國不
可擊西方亦如之太白入月而月无光臣為逆月明而星
无光將死不則客軍敗星見月犯辰星或辰星入月中有大水
戎事起不出二旬有逆謀春夏主水秋冬為大雪不雪亦為
雨水牛馬疫穀貴不出半歲人主失地將戰敗辰星入月
而出君臣俱亡北方之地大邑為小邑月暈辰星再合國

主亡春夏暈民病寒熱秋冬暈兵戈起大水女主凶

北斗星占

北斗星下有白氣如破車輪者大飢兵起黑氣出北斗星傍
天下大灾水旱兵疫俱起白氣如云連夜遮掩北斗七日
兵大起白氣如車輪出北斗下漸入斗口年凶盜起黑
氣守北斗傍久而不去年凶大水兵起白霞入北斗連三
五夜不過二十日兵大起紫氣入北斗有喜以日命國
青氣入北斗賊侵郡邑在冬三月尤凶兩軍相當視北斗
有霞掩之敵人必索戰宜固守不可出陣赤氣入北斗盜
起軍憂蒼氣入北斗賊兵欲未侵

北斗占五穀善惡法

常以歲除夜視更五其星所主明則成熟暗則有損

貪狼主蕎麥

巨門主粟

祿存主黍

文曲主芝麻

廉貞主麥

武曲主粳糯米

破軍主赤豆

輔星主大豆

老人星

常以立夏日夜視其星明即則天下大稔大暗則天下不收半

明半收

辰星附太白星

常以十二月二十三日夜占星去月及何方如辰在月南至近

不移主夏早晚田不收在月西主先刑主臣亂五穀熟國不

安辰在月東北亦少收人不安在月東南主風雨雷亂傷禾

亦少收在月西北有彗星灾在月西南主有逆臣亂兵起田

苗傷其夜太白星在月東三百日內大兵起

妖星

天杵星狀如太白出五芒見則大旱兵起國亡星大似老人或

旁附一小星主幼惑于大臣亡國之徵

玄冥星狀如雄雞色赤黃赤出則兵起國不安

鏡星出離地可四大似月現則為天下幸亂有德者亡无德者

昌或曰鏡星似火流星有光有聲墜地如火負如數頃田上

有黃光則主千里破軍殺將

夷人星中有一大星其旁小星圍聚之見則外夷犯邊弋兵大起久見則夷狄入中國

蓬頭星狀如人頭有亂髮見則謀事之人叛

稼穡星有四星狀類墳墓見則天下大檢

輔拂星^輔星光芒如拂見則有國家宗祀事

龍枝星其狀如枝見則王者多子孫

百埃星狀如氣埃氣中有光見則諸侯多事人民不安

灵芝星狀如芝艸見主天下太平

毛球星狀如毬有毛見則國多奇辟之政

履齒星狀紐齒形見則兵起人灾

將相星有二星並見大小相逐見則大有臣文武之德

六害星有六星並出而俱有光芒則見有兵起流血

分霞星二星並出光芒相射見有其分見外國進寶物於朝

赤中星赤氣中見三星在西北方見則有誘害大臣之事

雲附星赤氣中見二星一大一小則大暑熱天下大疫

破女星狀類彗芒氣雙出見則兵喪飢疫並起

流矢星狀如矢見則四方不寧

輝散星有芒氣上出二星在其中見兵起人灾

彗星占

彗星出八月左右不出三年有兵喪大臣將亂彗觸月暴兵

起 彗八月中或滅光所見之國滅及出有復王者彗如幢
節或如劍兵起其鋒不可當 彗從中天出曳尾向西奸臣
謀主自南曳尾向北主多殺害自中天至尾向東天下多飢
彗尾向南小人有謀大臣者 彗出東彗尾西將多謀殺僂
吏士出西而尾東人民大灾出北而尾南士人凶又曰彗星
指東吳越兵起指西外國人有事入中國指北大水灾指南
為乱 彗星東南行西北指所向有大風為灾西北行而南
指所指有大雨大兵為乱 彗出角_角閭白色國有大戰赤色
有流血有喪

彗星犯二十八宿占

彗星犯心天子失德金玉大貴 出心天下大赦多疫穀貴兵
起 犯房或出房中天子失道諸侯謀叛 彗出房宿天子
宮中大乱 出心兵起天子宫中大臣相誅殺 彗出心宿
守之天子有喪德令不行蝗虫大起人民飢流不出五年
出尾後妃謀兵起宮中國易政期一年遠三年又曰大臣相
誅伐期三年 犯尾謬臣興卿相灾歲多征役近百日遠一
年 犯箕夷_狄犯為乱大兵起米貴十倍天下飢 犯南斗王
者病臣謀君兄弟父子相謀是謂无礼天下易政大乱兵起
近半年遠一年 出南斗近臣謀反兵起大水吳越有乱或
曰太子有謀犯牛邊兵為乱人主憂有憂令易号令米貴牛

死 紀女其邦兵起王者信譖女主為亂不出三年若入女
中大兵王者惡之將僂有大戰不出三年 紀虛國有反國臣
兵大起臣易政期三年又曰禁出虛天子自將兵于野 紀
危國有叛者出危宿齊地起兵國有大喪大水人飢期三年
紀室大水天下亂易政有大喪 禁出室中後宮有為亂
者若紀室兵先起者不可戰必亡近三年遠五年 紀壁
國有大兵起有大災宮廟流水天下不安 出壁君自將兵
災及宗廟若出室壁間大兵起 紀奎有廢主君自將兵民
大飢國絕嗣先旱後水若出其分民飢大水禁兵大出有喪
在強國外夷兵入應在三年 紀婁五穀不成牛馬死倉庫

空兵天起先旱後水民飢國亂 禁出姜國有大兵宗廟不享
紀胃大臣為亂五穀不登人飢倉廩空虛 出昂問其國
兵喪並起紀昂君弱臣強大臣為亂邊兵起天下兵起民飢
禁出昂舉問大兵起有大赦 紀畢有兵戰爵祿亂封若
入畢邦邑流血出畢為兵後宮有亂王者惡之若守之諸侯
益地久守國亂大臣誅 紀嘴兵起役作出嘴人君殺无辜
國以亂敗入嘴其分失地兵起天下擾 禁出嘴參問于戈
四起因亡地大臣出伐期三年遠五年 紀參其國兵大起
戰敗將亡若出其宿天子更政令天下舉兵王者失惠大臣
以甲兵為用干戈滿野出參中君憂臣叛鐵鉞用 紀井大

臣誅其分兵起入井中大人死守井三十日將死五十日相
當之七十日人主死出鬼為喪事大疫兵起犯柳國謀
大臣兵喪並起外臣凌主宗社危出柳為大喪兵大旱飢
犯星邦有乱臣國兵起大臣誅犯張天子將兵出宮天下
乱出張分大旱其國內外兵起後宮憂天下半亡犯翼
兵起大臣憂出翼軫之間下犯上大兵起犯軫有兵起
喪出其分兵起宮中死民无主彗星東方尾向西主宮殿
將移國大乱南尾北主北兵邊及中原大乱西尾東主大臣
私祿佞謀大乱北尾南主君失臣佐人卒大惡
彗星見月旁主宮中有流血有陰謀事彗星見北斗前守貪

狼主五日內有土兵起

流星占

晝日无光而有流星民大疫流星日將入而見前赤後白大
臣欲謀國而後使也流星日未去而墜其光映天野有火
灾兵起大戰流血千里兵在外則將死流星晨見有陰謀
篡國之事流星晨墜野雉皆鳴所墜地有大兵大戰流血
王者憂流星分為八角八道兵起賊欲發使也又曰卿相
出走外者王國宜發使往四方以應之流星四散百姓流
亡若群衆而流所至之地兵聚其下若交錯行為大兵戰
流星未入軍中有詐降者

流星入角兵吏有罪色白四夷有兵前赤後黑兵散將失色黃
土功興白義兵起入兩角間大臣出使抵角不動臣欲謀君
又曰流星入角春為疫夏為兵秋為死喪冬為賢良用事
紀元府庫憂流言興王者憂在冬為盜賊起水災入元中大
臣逃走角死期一年星色黑近臣口舌期百日出元君失
法度天下亂大小為災兵役並起紀兵起有大水國相
災入元中民飢疫出元秘閣之官有事春秋臣有貶出冬
夏多雨水否則大旱婦人多淫亂入元外夷來附紀房
國有大喪星如蛇形入房臣殺主輔臣亡為水災春夏紀
之士官憂秋冬大飢宰相憂紀子大臣有謀君者兵起宮

中若冲心王者憂在春夏有火災秋冬庶子有憂犯中星有
大喪入心有外使犯冲中星君側有臣進直言而君憂
之若犯尾后妃有貶在春夏後宮有兵起在秋冬賢良用事
妖言被誅為佞臣誅若出尾首黑色臣下有逃亡者若入
尾中青黑色臣有歸國者犯箕後宮口舌在春夏金玉貴秋冬
土功興王者作宮殿浚城隍星如斗大流入箕中其下流血
流星出箕大臣出斥逐犯斗宰相憂在春夏君憂不壽在
秋相黜徙在冬大臣逆命流星入南斗使者來出斗大臣
黜犯牛大水將災秋冬五穀貴犯女布帛貴在春憂夏
大雨在秋冬綿帛貴蠶不收犯虛天下哭泣在春夏宮廟

憂秋冬天子自將兵于野大臣憂赤色使者出色黃使者未
受賜入虛天下不寧其國凶下人謀上應在一年入危
民失國君犯之祭祀事有口舌色黃土功興流星交加于
危北庭兵起犯室軍之糧春夏犯之將師敗秋冬犯之百
川溢土工興犯壁國有兵春夏文士用在秋冬道術興津
梁不通人主用不^舊臣若抵壁宿兵滄四夷人多征役犯
奎武庫用事在春夏為兵革秋冬為百川溢入奎有破軍
殺將有川瀆事在國內欲謀者事不成而敗犯婁有聚眾
之事于外國入婁貴臣相謀事急祭祀失禮春為苑囿興
作在秋冬犧牲貴流星數犯人或流亡犯胃倉庫有火

實在春夏其年穀大貴在秋冬倉庫虛飢人相食犯昂胡
王死在春夏其分不^子在秋冬其分有赦期三旬入昂西
夷狄兵起有白衣之會出中央兵車滿野邊使未犯畢
邊兵起在春夏有大戰流血在秋冬大水魚行入道入畢
復出使往復還犯嘴君欲行斬又之令在春夏多雨水在
秋冬為多大風人民多死入嘴君有使從外國來出嘴
有旅葆事在外國犯參邊兵起在春夏名將死在秋冬猛
將受用出參南而入參不出十六年小國之君亦得天下
犯左星米貴犯右星米賤入而不出兵不可先起先起必敗
後起者勝犯東井有水災秦分人飢出井有水災事興于

國一井大臣謀兵起冲井先大而後不有大使至在春
夏秦分灾飢乱百川溢秋冬宮中憂魚鹽貴人死犯鬼土
者斬僇奸謀在春夏為政事在秋冬為積尸君疾疫一鬼
中國通四方未貢宗廟享奔星犯之人多餓死犯柳外
國有名木未貢若入柳中王者大灾在春夏必發急使出秋
冬數犯者後宮有口舌奸私事犯七星國有灾大兵起入
其中有急使来又曰君有急事五穀不成出其中有使出期
半年在春夏為兵起秋冬為水冲之有水灾人主憂之
犯張人君宜脩不虞又曰天下更令出張為諸侯爵祿之
事犯翼春夏為樂官憂秋冬為守方事抵之君弱臣強

若出翼海內受賜犯軫在庫藏事春夏皮草盡用秋冬水
旱不調入軫為兵起並起有車馬為樂法官貴人謀乱
犯長沙天下流血

流星赤色出芒四垂從西方入我營二十日內有大戰從此入
彼營急戰大勝若三星芒垂從此向南在軍且先動大勝
若止一星從西南東行者在營急整武備有二星曳尾連
並從東来向西且疾戰大勝

雜干犯占

垣星動搖天星盡搖天下民勞垣星交冲天下大乱
天光赤色而无光主失勢國有大喪故曰星无光有死亡天有

云則不用此占

雲氣占

日將出時云霧赤紫布天七日內有大雨水 四方有黑烟籠

赤火如云在烟中則主不雨

天低氣昏三日有雨 天高氣白無雨多風

天氣鬱蒸云色形于日之左右上下春夏此見則為雷冬則為

雪

云片、相逐聚散不常其色潔白圍繞日光必有大風 雲脚

黃而日赤者大風

霰占

曾子曰陰之專氣為霰陰勝則雨雪凝沛陽氣薄則散之而為

霰、者陽脅陰也

霰積雪也從雨霰聲 釋名曰

霰星也冰雪相搏如星而霰 爾雅曰霰為消雪也 郭璞

注云霰雨雪雜下故為消雪也 毛詩曰如彼雨雪先集維

霰註云霰暴虐也或云雪上遇溫氣而搏之為霰也

宋天文曰陰盛當雨雪揚薄之乃散而作霰陽脅陰也為政有

所脅也

董仲舒曰凡霰電皆為有所脅行專一之政故也

觀象玩占卷之五十全集終

臨江府志卷之五十五

重修府志卷之五十五

重修府志卷之五十五

重修府志卷之五十五

重修府志卷之五十五

重修府志卷之五十五

重修府志卷之五十五

重修府志卷之五十五

重修府志卷之五十五

