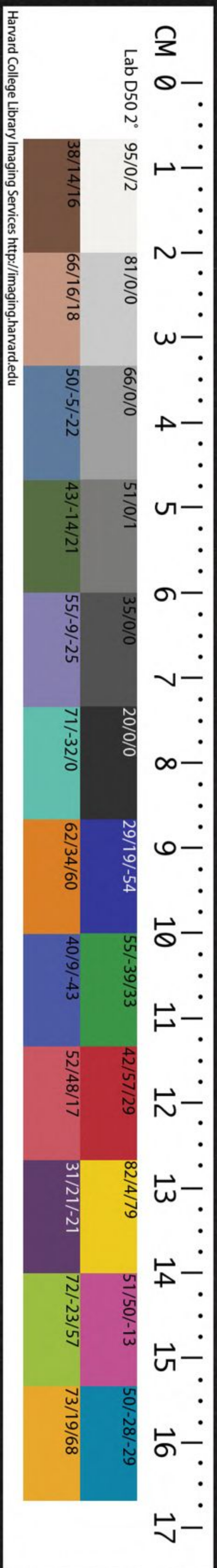


T 3035.31 / 145.83 (5)



武夷山志卷之十一

溪北

隱屏峯 紫陽書院後高峯峭拔夷上直下方正如屏玉華接
笋倚於左右接笋稱小隱屏其峯稱大隱屏 徑自接笋峯上

詩 大隱屏

宋朱熹

秋聲入庭戶殘暑不敢驕起趨汗漫期兩袂正風飄眷焉此
家山名號列九霄相與一來集曠然心朗寥棲息共雲崖追
尋喚漁舸一水屢縈洞千峰鬱岩巖蒼然大隱屏林端聳孤
標下有雲一壑仙人以相招授我黃素書贈我雙瓊瑤茆茨

夷武董天工典齋編集男

勅校刊



武夷山志卷之十一 五曲下 溪北

幾時建自此遣紛囂

大隱屏四首

蔡沉

昔余隱屏東扁舟夾雙龍浩歌碧雲間萬壑生清風群仙幔
亭宴玉女雙鬢蓬夕景落寒巖照耀金芙蓉

昔余隱屏西乘閑卧幽棲巖花雲端發野鳥林際啼仙掌神

所刻石崖天與齊月華結清夢啾啾聞金鷄

昔余隱屏南春風駐征驂開門傍水曲結屋依山嵐千崖石

紆鬱萬象中渾涵居然歲月深寒花露璣璣

昔余隱屏北颯然度巖側誰知神仙居自與塵世隔璫草霜

更青琪花雪筍白橫玉吹寒空萬里天一色

同友人過大隱屏即事賦別

蔡杭

晚畧塵世慮仙都共夷猶乘源得風便快楫行扁舟神仙現
竒怪古木橫巖陬振衣萬仞高天風動衣摠巍七隱屏峯擎
天峙中流良朋論心事撫景悲新秋浩嘆復浩歌一飲還一
酬商陽豈終卧東山諒回憂斟酌素有定今焉試為籌西風
起暝色歸袂不可留去去惜離別後會良悠七

大隱屏

李綱

沉七幽穴閉雲烟玉宇瓊樓鎖洞天自向壺中飛日月更於
物外起山川劉公隱後今誰繼張湛仙來不記年紫府若容
幽客到誅茅欲卜隱屏前

又

高峯崛起翠微屏何事呼為大隱名自是市朝人不到非關

洞戶鎖崢嶸

又

陳憲庚

大隱屏前風月閑何人手種萬琅玕深深五曲東流水合作
千年洙泗看

又

元劉說道

黛色張半空和雲落溪水蒼然傲今古晚對足幽意誰云大
隱者迺復居朝市

又

明陳錫

日入憇山房形神覺森爽望上大隱峯未造心先往草木披
靈光烟霞愜真賞我欲徃從之悠然脫塵鞅披衣候晨鷄呼
兒且遊舫

又

張大倫

金風香散桂花秋仙界冥探事事幽倚櫂有時臨大隱披雲
亦復上天遊千年鶴馭今何在當日牛山亦浪憂一曲考亭
洞下水直應江漢與同悠

又

國朝董天工

擎天峭拔鬱崔嵬晚對峯前雲錦開接笋平臨石笋峙玉華
俯瞰玉屏迺溪光倒照青山碧樹影輕移紫岸枚中有隱求
設道客行歌贈答坐莓苔

清遠道院

隱屏峰頂又名清微真館萬歷五年建尋毀

國朝順治十五年羽士金象重建顏曰隱屏仙居自峯頂南下
半壁有洞曰南渲靖最險劉端陽藏蛻于此

武夷接筍峯清微真館記

明姚禮信

余嘗考覽圖記聞有武夷亦東南一巨鎮也余數數夢遊焉
頃受事閩糧道出崇安於是崇安長朱君璉招遊幽泉怪石
奇詭萬狀應接不遑江南諸勝俯之如平楚然藉令禹跡及
之豈不足與四嶽爲五且其灑泔潢漾刺船可登則武夷獨
矣五折以比峯巒峭拔凌虛而出絕壁中斷而續者三若烟
梢方甲其紋斬然蓋接筍峯云余興發登上朱君從更之梯
千級塵通鳥道緣繩循幾百步巖間有廬世傳汪麗陽遺趾
徘徊久之乃躋石磴又百丈許則劉古松棲隱處少折而西
復數千步始抵其巔於是披草而坐對朱君元談衮衮可聽
武夷君庶幾遇之余乃喟然詠曰亭高出鳥外客到與雲齊

朱君曰大人豈有意哉於是虛材鳩庸駕木構室會赴召屬
武陵鍾君銳成之余扁曰清微真館客有難余七惟小知大
知自昔而嘆之語曰深山大澤龍蛇出焉是故秦岱崆峒天
姥徃七化人所窟宅達者以爲不然會心處不必在遠習爲
大還延年而已矣此其于道也猶萍耳也栖於無妄之坎遊
於虛白之境彷徨乎六極之外形骸委蛻耳何暇乎竊七抱
生哉雖然猶有所待也古之至人入水不濡入火不熱彼且
忘乎待哉余蓋竊聞之非清不瑩非微不淵爰清爰微葆光
先大清微都融元之又元是謂氣母是謂教父是謂象帝之
先故榮通醜窮障也不榮通不醜窮亦障也樂壽哀天障也
不樂壽不哀天亦障也無窮通無壽天使我若此者誰耶其

來不可圍其去不可止其寄也邪雖然番侯赤城智監世名計夫各者爭之府也尤道家所忌也

崇令鐘銳立石茶洞門口

先天洞又名伏羲洞隱屏峯腰廣可數丈中有石若列卦然

詩 先天洞

元劉邊

一水之元去復歸衆峯向背儼相持天荒地老無從問鬼刻神剗未解奇丹嶂漫番仙幻跡白雲仍是大初時欲窮坎艮先天意惟有庖犧聖得知

伏羲洞

劉說道

人又日已開書契由茲用雖云猶穴處豈必居此洞欲識太古心水流雲不動

又

蘓伯厚

石洞深藏古聖蹤冷然六月洒寒風欲求象外無窮意都在先天未畫中

羅漢巖 在大隱屏麓近書院右以形似名上爲鐵笛亭故址下有洞曰羅漢洞

詩 羅漢巖

徐文沔

五曲溪頭羅漢岩金沙雙樹儼瞿曇遠公一去無由見惟有頭陀在石龕

鐵笛亭

舊名奪秀亭羅漢岩前臨溪宋胡學士寅建尋圯

朱晦翁重建易名有引今廢 徑從雲窩生雲臺陟小嶺循接笋趾南及亭址

引 宋朱文公山前舊有奪秀亭故侍郎胡公明仲嘗與山之
隱者劉君兼道遊涉而賦詩焉劉少豪勇遊俠使氣晚更晦
迹自放山水之間善吹鐵笛有穿雲裂石之聲胡公詩有更
煩橫鐵笛吹與衆仙聽之句亭今廢久一日與客及道士數
人尋其故址適有笛聲發於林外悲壯回鬱岩石皆震追感
舊事因復作亭以識其處仍改今名

黑洞

近蘿漢洞幽曲深黝初入頗黑少頃乃能辨色俗名

回七洞

雲橋 黑洞右伏羲洞前兩石高聳中隔一峽上橫石在

雲路石 在雲橋右巨石斜立如厂此達雲窩路也

雲路石觀先曾王父暨先王父題字感賦

國朝方正璵

武夷勝處溯淵源大隱屏高精舍存爲傍晦翁瞻故跡如聞
太姥喚曾孫幾經仙臘猶彈指暫掃荒苔欲斷魂八十餘年
誰護惜清泉白石舊乾坤

接笋峯 倚人隱屏之右高稍遜之峭削無比峯右貼壁一

石尖銳直上形類立筍橫裂三痕斷而仍續故名接筍亦名
接笋巖又名仙接峯連樹三梯 在茶洞 約一二十丈梯

盡鑿石徑於峯腰陡壁七勢凸出謂之鷄胸徑纏其際極窄
壁間橫以鐵纜捫纜面壁側足而行數十步繞出壁右徑斷
處架木爲棧至一小亭曰定心亭過亭稍進兩崖洞裂孤嶺
中懸詰曲百盤而上曰龍春綠石磴數百級乃達其顛是爲

小隱屏由此可登大隱屏故稱隱屏真境云

記 遊接笋峯記

明慎 蒙

予嘗兩遊武夷時以簿書羈絆不及信宿而返雖知接笋之勝未嘗登覽也萬曆二年春三吳子文備談是峯在五曲之與具峯由下而上凡十三碁始達於頂自開闢以來未有能升而至之者四十年前有江西貴溪人汪癡頤自幼不娶棄家徧遊各山相度頂峯人跡不到可以修真煉形且曰此吾歸根復命之所也乃層置一梯每梯之高計十丈有餘千石坎處鑿二孔置梯尤慮動搖又於石傍兩腋鑿孔用鐵鍊以纏束之使固且碁皆盤旋曲折非可一躡而直上者至轉折空處不可措足亦以鐵鎖聯屬於左右站而漸升將至頂

泉水橫流苦於路滑乃鑿石爲龜背形以分水勢於路之上又砌石級之短者三方至絕頂上有石臺如砥約二三畝二道人結小茅庵以居之其一出而供茗接談其一面壁問而不答亦不施禮已三年矣且云癡頤脫形後即鑿石爲壙蓋裸葬焉旁有石欄植蘭以萬計其葉叢長如芝芬芳觸鼻實閩中所未見者其花四季不絕又於石池內種白蓮七亦貫四時而花葉不改東望天遊觀之瀑布聲如雷轟宛若銀河瀉自天上至此則置身天際已絕塵想其升之者必閉目手攀足踏不敢下視下視則心戰足軟不能升矣夫其自高臨下俯瞰深潭萬丈升之如探虎口以故涉其巔者萬無一二其高峻險絕乾坤一覽雖蜀之峩峩楚之太和不能過也因

即文子身所親歷者記之以啟好遊者云

詩

接笋巖

宋李

綱

天風吹折碧琅玕神化茫茫接豈難鳳髓鸞膠天上有世人
休作等閒看

接笋峯

邱攀桂

天下名山說武夷高峯晴樹碧雲齊望窮石頂疑無地行到
山根却有梯茅屋成村多卜隱草書懸壁半留題幾時掃斷
紅塵路一葉漁舟九曲溪

又

元林錫翁

兒童日報竹平安新笋如何折一竿接住喜憑仙掌力春風
胡不長琅玕

又

吳借借

何年折笋何人接雲護殘痕傍隙屏蒼玉一枝龍欲化醉携
飛上奕仙亭

又

明蘇

濬

日上孤峯出居然紫翠懸知希從我貴獨立耻人憐雨過烟
如積巖深花欲然却尋丹洞去長結靜中緣

又

徐

燭

絕壁懸崖入杳冥丹房長借白雲扃地分六曲成三島臺聳
千層禮七星暮靄晴飛巖瀑翠秋烟寒隱石燈青一聲獨鶴
醒殘夢卧聽黃庭半部經

舟泊五曲望林茂之上接笋峯

吳

兆

轉棹逐流長夷猶溪五曲褰裳臨石坪坐弄春潭綠擘匕
春蟲藻匕響飛瀑紆蔽雲窩深墜嶠筍峯矗遠眺既聳心近
瞻亦駭目盤根石噴坑洞壑嶺迴複梯峻懸千仞磴脊支半
足羨君何趨捷歷險如登陸蕭匕猿掛壁裊匕猿升木金函
或可啟玉版幸分讀莫 阮劉輩歸來變陵谷

仰接笋峯不得上

鍾 暉

亦識險將盡到時心自寬斷連無百尺俯仰若干盤自嘆來
偏晚非關上獨難却思登岱日垂手步層巒

望接笋

吳 拭

片雨過幽谿雲物皆清發翹首見衆峯獨爾勢峯矼削影在
寒流半空飛蒼鶻垂岸如樹枝累石似苔髮翻思昨登時今

始爲驚骨道人衫袖寬下自蒼茫窟云有四翼猿夜々叫明
月須臾霧滿裾咫尺不能別歸從岩屋陰一飯飽蔽蕨

接笋峯

屠 隆

孤峯兀立與天齊迴台諸山四面低賴有藤蘿綠翠壁却愁
苔蘚滑丹梯飛仙深夜乘風下羽士經年絕粒棲便欲携家
來伴此荆人已學葛洪妻

又

費元祿

岩巖石筍接天寒來去閉雲掌上看自有孤根盤地軸年年
春雨長琅玕

又

沈 野

奄七日未暮輕權蕩悠匕朱亭俯綠水于下且停舟遵亭踰

古洞石門眺泉流遂至高峰足仰視出雲浮羣七無委曲懸梯一何修撫之發高興登攀不及謀中峯一俯望玕出不能休屏息以定氣冥心楚上頭轉磴不容足股栗瞪雙眸持索作緩步數武始優游乃復度龍春嶮巖真與侔因之陟元宇微軀覺幸留天光纔杲七鳥語始啾七四顧何蒼七諸山游目周晴雲散遠岫晚烟溢中洲平生未嘗違素心忽已酬吾得世居此金丹何復求

登接筍峯

曹學佺

接筍削危石衆山圍蒼屏木梯懸百級突與人面橫躡趾遵矩度堅志防顛傾曲脈路徑寸當岸俯深坑鍊纜竭攀援染汗成晶瑩絕巘度龍脊磴淺步復縈累險既去逾聊憇七奕

亭喘息甫安定道心還復生野鳥奏深韻虛谷諧遠聲外多法侶結廬學煉形仙理非虛妄愚者恒蔽明巖頭有遺蛻千古猶未肩取證彼往哲于以篤元情

又

徐運

遙望丹崖萬仞長數間茅屋鎖斜陽捫梯入徑雲牛足刺竹成詩錦滿囊瀑濺雪花穿澗綠茶烹秋色泛甌黃到來益添泉石癖恒欲携家結非堂

留雲齋前望接筍峯憶舊遊用吳非熊韻

國朝董天工

爲愛白雲深結廬在五曲七水數澗迴環幾道綠仰看仙掌泉跳露雪花流巍、接筍峯亘亘千尋矗憑檻思舊遊歷

歷驚心目絕壁摩鐵索盤旋鳥道複龍脊石千層雜胸路稱
足直上小隱屏履險如平陸寒蟬咽淒風山鳥鳴古木倦游
復梯快覓離騷讀是時天雨淫澗水響林谷

元元道院 接笋峯頂嘉靖三十五年道人汪三寶劉端陽
建樊斗山扁曰懷仙館

詩

宿接笋峯懷汪劉二高士

明閔齡

雲氣擁山青丹梯接隱屏何年人化鶴此夜客為星蟲網罽
題壁塵封對奕亭亂峯三十六何處覓精靈

寄懷汪劉高士

楚和叔

仙子曾居此丹成御冷風雲崖藏委蛻天路想冥鴻階藓
璫毳碧壇花躑躅紅客來空撫景無地與忝同

仙奕亭 元元道院後嘉靖三十九年羽士汪三寶劉端陽

建鄒文莊守益書額勒石壁今廢

石井 元元道院左鑿石為方井泉涓涓不涸壁間勒仙掌
露三字宗方城書也又名承霞井

痴顛窩 接笋峯定心亭後又名棲霞所為汪三寶雷蛻處
舊有小樓今廢

鐵象巖 接筍峯下高十餘尋廣數倍之石色黝黑偃伏之
形如象

雲窩 鐵象巖前巨石崎嶇負山臨水稱勝區岩麓名下雲
窩若背各上雲窩外有天然石門入為丹樞道院幼溪草廬
舊址今雖荒蕪而其境自佳臨溪石岸平衍呼為石坪

記 雲窩記

宋曰玉蟾

武夷山一洞天也神仙有無或隱或顯昔者此地錢鏐餌紫芝能乘風御氣神姥採黃朮能呼風檄雨若夫張魏諸真君男女得仙者十三輩不知何年中秋之夕玉帝宴曾孫也一盃既罷蕭鼓回空當時諸君霞裙霓袂飄然已仙矣後世自煉丹岩換骨岩者蓋當時事也世傳止止菴有李陶真幔亭峯有李鐵笛毛竹洞有李磨鏡一李耶三李耶昇真洞下有張金蟾鼓子峯頭有張卓衣一張耶二張耶又如鼓樓岩之詹雲巖之葛與夫先輩道士吳懷玉皆山中人見之者動輒騰風駕空浮葉泛水丹鬢綠髮行步如飛或蛻形或尸解或遁或存使人歎慕之不可得與語者第相錯愕不謂千載之

下仙躅寥七惟青草白雲尚爾無恙猿啼鶴唳誠不忍聞羣而丹樞陳先生辟穀不粒年已七八旬方瞳漆髮其顏猶童未知何許人而終日凝神不語不寢動與常人異所附身僅一破衲一旦在乎九曲之間吟晦翁先生山高雲氣之句曰平林烟雨尚如昨也於是誅茅竹新營一廬目曰雲窩

後倚大隱屏前望二教峯左則仙掌右則天柱面丹爐之石枹鐵象之巖東距仁智堂西抵遊仙館皆百舉武寒猿喚曉碧烟濛七樓鴉倦暮紫霞漠七雲飛白花鳥放臉聲何况山之蒼水之碧風又清月又白悄無人迹之地以人間一年比洞中一日亦不爲過噫直樂足矣至于人亦廬七亦人與溪山相忘與風月俱化則有紅鸞紫蜃青鳥白鶴之事丹樞先

生知之

雲窩道院 在上雲窩宋羽士陳丹樞建岩頂有水月亭今皆廢石白石竈猶存

詩 題丹樞先生草廬

宋白玉蟾

數朶奇峯如削平一溪秋水生寒綠幸有白雲深處茅更兼
明月壇前竹誅茅伐竹結蘧廬見成山水可樵漁隨緣隨分
口中住收拾摩尼如意珠草廬道人貧徹骨一廬瀟灑空無
物身中自寶不求人價大難酬不拈出朝也暮也了身心山
自開花鳥自吟未見桑田成海水夕陽幾度鎖平林住此茅
廬無別術終日凝神推兀兀不是十洲三島仙亦非閬苑蓬
萊客是個逍遙無事人廬中涵蓄一壺春窓前明月千年影

枕上清風萬劫聲廬內主人那個是古今占斷清閑地忽然
洗面摸得鼻不飲不食亦不寐廬空人去烟濛以白鶴呼雲
滿碧空一瞻元始天尊面處七爲廬處、同有個草廬小復
小此是虛空那一竅頂頭不掛一莖茅萬象森羅爲拱斗劫
火洞然毫末盡此廬不壞人如舊

題雲窩道院

明蔡廷秀

丹爐石畔白雲窩地僻山空少客過門外月明風定後一潭
秋水鏡初磨

雲寮書院 在鐵家岩上中茶洞頭門進

國朝庠生游雲章建俗名橫岩

幼溪草廬 萬曆十一年長樂陳幼溪省合上下雲窩構屋

以居極精麗有 賓雲堂 棲雲閣 巢雲樓 研易臺有
記 生雲臺 噓雲洞 聚樂洞 棲貞閣 遲雲亭

寒綠亭 紅葉亭 碧漪亭 竹塢 問樵臺 青蓮石沼

停雲亭有記 今皆廢惟巖間勒字尚存

記 研易臺記

明陳省

研易臺者余雲窩記所謂西北石洞廣可坐百人白雲出沒
處也洞夾兩石之間茂樹翳翳微風從洞出氣凜冽六月無
暑背有巨石如屏石傍有罅累磴而上接以木梯石頂架小
閣深丈五尺廣狹如石後設門前為檻余置几讀易其中因
名曰研易臺云客曰旨哉先生之名臺也先生相陰度陽玩
辭中占止而為艮虛而為咸備物致用各居其方藥有白茅

有寵醜泉積薪鼎巽皆作先生得易之精乎余曰未也客曰
先生坐閣上觀日月之出入雲物之往來魚鳥之上下溪流
之消長景物紛紜倏忽移易籀冠藜杖卷舒惟時醉咏嘯歌
動止不居先生得易之變乎予曰未也客曰茅莽崎嶇濕
冥七陂者以平闕者以增鑿石架木上下縱橫本無忽有孰
為推行先生得易之神乎余曰未也客逡巡避席曰小子從
游潜心茲理先生于易洞究厥旨今日未也敢問所以余曰
余知易乎哉予未有以告子也予所言者義文周孔四氏之
糟粕也太始為虛糠糝匪物精變神化執者皆妄吾惡得而
知之子惡得而聽之子歸休乎余將退藏於此假數年而學
之而強以研易名臺也余知易乎哉余未以告子也於是乎

記

停雲亭記

陳省

停雲者取陶靖節先生詩為思友作也雲窩之西路通接箏巖舊有亭圯葺而修之海內名公高客尋幽探其過而相問者皆余友也余相與坐亭上聞鳥鳴之聲聆伐木之響激泉枕石接膝談心和平之趣協于神聽以其來也停此而留之去也停此而思之亭曰停雲庶幾乎陶先生之意哉或曰雲無心也惡乎停予曰雲無心也惡乎而不停夫離合聚散亦人所必有也獨雲哉顧所以繫余留而思者何如耳于是題其額而紀其畧於石見余山中猶不敢忘友生之求也

此陳司馬雲窩一亭一臺之記倘有雲窩全記惜未之見

聞又有登鼓樓岩及李袁州濯纓亭二記亦皆訪之不得文獻不足良可慨也

詩 幼溪草廬

明陳省

早步雲隨屐霄眠月近床峯奇如鬼削巖古有舟藏野竹生蓬徑溪光上草堂聞來何所事薜荔剪衣裳

雲窩贈陳司馬

曹學佺

五曲雲深處忝同註幾篇盤分仙掌露窓落隱屏泉鐵笛山前月丹爐石上烟何如辭漢主長揖赤松年

留別雲窩

吳萬全

一葉輕舟過萬峯秋江兩岸夾芙蓉而今迴別仙九界回首雲窩隔幾重

遊雲窩懷陳司馬

葉向高

誅茆俯岸陰清流岸口垂楊好繫舟
花塢鳥喧方報客水雲亭在故疑秋
青山容易孤臣老滄海驅馳國士憂
一日賜環虛勝賞蕭七叢桂若為留

題雲窩陳司馬舊居

葉有聲

夾道松陰引草廬雙扉晝掩駐遊車
人歸何處鳥空過樓枕山前雲自舒
半壁青苔迷舊宇滿牀黃葉襯殘書
曉猿夜月時相傍寂寞秋聲問子虛

雲窩

高元吉

倚櫂尋名勝逍遙物外遊境幽常得月
暑隔欲生秋夕鳥銜烟度閃雲傍石流
茫然語晉魏谷口避漁舟

雲窩

鍾惺

溪山將半意止此意何如早入高人眼
先成靜者廬筍茶隨所取妻子可同居
井竈猶堪問鳩巢借鵲餘

雲窩避暑

吳拭

良辰逝相失方念有斯時以我懶成性
故於巖穴宜託身與泉石顧影在淪漪
豈無竊七懷舍此多愁思層巖結夏陰
清蒲生夕颺赤脚踏冷碧如浴道上池
莓苔與幽藻共此清風吹

陳司馬雲窩

國朝鄭瓚

幼溪清隱寄雲窩研易棲直事若何巖
壑不殊潛易玉亭臺非昔敲鳴珂懸崖
路斷悲猿狖古洞苔深掛薜蘿
憑弔斜陽

景將夕前灘風送傍人歌

陳司馬雲窩故居

董天錫

當年司馬卜居來刻角丹楹亦壯哉蔓草離離迷舊路寒雲
漠々瑣荒臺烟霞却爲先生癖猿鶴終非故園哀千古名山
興廢事登臨誰不動徘徊

遊雲窩

釋行操

瓢笠寄名山勝概快幽賞有時携短筇有時盪孤漿遊興少
同儕曉來欣獨往雲窩五曲間異境豁遐想秋水波澄清秋
山氣蕭爽怪石成大門寒岩草芽長竹裡幾茅屋桑麻蔭僻
壤霜與葉木丹林聞望蒼莽羽士偶相逢隻身披鶴氅邀我
登其峯絕巘不敢上徘徊山之麓空翠得平廣石形互變能

山色從俯仰回頭日啣山餘輝映仙掌鷗散溪烟冷樵歸松
月朗四顧寂無喧一嘯衆山響遲々歸去來人生展幾兩

遊雲窩有感陳司馬二首

董天工

孤臣遯跡寄他鄉卜築雲窩一草堂五曲尋眞仙掌近毗鄰
精舍湖流芳

誰道遺徽今變遷幼溪書屋叔圭傳英雄一去豪華盡物是
人非其可憐

按雲窩肇自丹樞羽士厥後幼溪先生擴而大之其中爲
堂一爲閣二爲樓一爲臺三爲亭五爲洞一爲塢一爲沼
一眞五曲之勝境也惜乎世守不謹爲李築室其間今更
易而江幼溪草廬換爲叔圭精舍且其故址三壞其二桑

田海水可勝慨哉

枕肱居 崇正十三年三山孝廉李時興以肇慶司馬丁艱歸築室雲窩扁以是名又構濯纓亭於石巖上 即停雲亭

故址 今皆廢

詩 結廬五曲隨補臨江司馬命兒鼎賢先移家居之

明李時興

愛此神仙窟因遊遂卜居將爲陶五柳不是屈三閭薄霰侵落鬢各山結草廬移家身未穩擬上乞休書

隱屏小築再賦

岩樓新築俯溪溝環堵容拳半畝雲乘閒敢煩山水友爲予傳報武夷君流橫寒玉圍衣帶峯展青圭拜草門自分此身

猶計國山林垂鑿未移文

棘隱庵 在雲窩右宋女直劉妙清建久廢

記 棘隱庵記

宋白玉蟾

丹樞先生結廬於武夷五曲之輿肩戶絕粒一日有女道人劉妙清者自東陽來訴所以求道之狀遂歷試以恬淡清苦復語以風俗薄惡居巖谷之難學道之難誅茅給膳之難道人答曰糲粒可以爲粥糜粢烝可以爲垢衣藜藿可以餐楫糲可以煨但欲覓片地可以安茅茨無使雨我頭無使霜我肌父母未生前寒暑何所思枯骨既火後無復可訴饑山中已如此辦道亦所宜俄而道果成鸞鶴滿空飛先生笑曰大道之難如窮猿投林叛道之易如遊魚躍岸汝能終始吾

何幸焉道人乃作數椽附先生之廬名曰棘隱蓋取何仙姑
幽山居林間荆棘隱此身之句夫棘隱之用心何如哉吾知
其淵然如蟄龍之未雷冥然如海鷗之正睡湛然如春空之
不雲寂然如秋潭之有月悠然如游魚之躍藻蕭然如寒雁
之棲蘆烝然如梧桐之晚風寥然如芭蕉之曉雨恍然如晝
夢之已醒勃然如暑浴之小起渙然如沉疴之脫體了然如
火訟之釋囚杳然如竹徑之夕陽的然如孤松之夜雪冲然
如耆叟之欲耄潰然如嬰兒之未孩安然如海上之三山洒
然如江心之萬頃悄然如千林之初曉浩然如萬物之正春
冷然如泛水之點萍澗然如浮空之一葉快然如剛刀之破
竹迤然如寸絲之繫石其為妙不可得而形容此則棘隱之

用心也嘗考列仙傳如張真人許旌陽之妻女皆非昇葛仙
翁劉真人之妻女皆尸解與夫青城之蕭氏王屋之童氏霍
童之葛氏武夷之胡氏李氏魚氏古今所傳簡冊所述則女
仙信有之矣故修真煉元之士煉穀食為精煉精為血煉血
為髓煉髓為氣煉氣為神煉神為道自非內有所養而外有
所固則古人列女何以羽化登仙若是哉存來求記援筆書
所可言者云

詩

棘隱庵

宋白玉蟾

苔枿綠錢老松古清陰癭結廬卧白雲柏子燒春晝

又

蔣易

翠竹黃花倚棹看蒼屏仙掌暮雲端那知棘隱幽棲處丹井

冷風夜七寒

王文成公祠 即棘隱庵故址天啟六年崇邑諸生爲督學
葛公寅亮建祠於此公辭之改祀文成公更爲置田十五畝
以供祀事有自撰碑記崇正十二年公門人柴世埏令崇安
先諸生之請復於祠後建一樓崇像祀葛公有記

記 王文成公祠記

明葛寅亮

昔陽明先生之謫龍場也繇間道浮海入閩因遊武夷有險
夷原不滯胸中何異雲過太空之句故茲山有先生故蹟
焉大武夷爲神仙之居遺蛻猶在儒者以爲怪誕不道而詎
知通天地人曰儒造化鬼神應無不了徹而豈得隅見自封
駭所不經見以爲怪若先生入室禪宗闡壇儒學世出世法

幾于一之而浮海一咏聊以露同得喪齊死生之概焉耳予
每讀先生書低徊嚮在願爲執鞭而無從茲武夷諸生以尋
天遊之生祠改祀純陽也後另建祠於接笋峯下予仍爲徹
去改建文成祠嗟乎丹山碧水多爲俗士駕所點惟先生險
夷一視有若仙踪之蟬蛻焉者以先生居此諸十三仙侶必
翩七携手入林而不爲北山之移矣

葛岷瞻先生祠記

明柴世埏

姚江陽明先生嘗以良知爲學者教父我湖南葛岷瞻師起
而入其室一燈熒然處境雖稍不同而其特行焯七俾海區
拭目則未之或異師起家南秩宗分陝江右督學三楚所至
極思其於閩膏枯醴賜士民德之蓋曰遠彌殷云世埏束髮

從卽遊癸亥歲師秉節闡藩埏負笈而趨時道經崇陽躡履
武夷兼得僕夫疾苦狀力請於撫按兩臺開小關藉崇邑之
困夫豈不念蒲之猶崇而水陸異勢勞逸懸甚且師尊人太
先生哦松是邑并州之恩錫類之仁也既遷董學政扶衰變
體猶三楚然闡楚風氣亦以殊旻陳依雅文字識職教方行
于几案數日之間而人自得於湖山千里之外閱十餘年埏
以蹇劣合茲邑謳思者嗷也昨師之惠德其至矣哉先是崇
諸士構祠祀師肖其像師雅不欲既不獲已于天遊改祀純
陽祖師于五曲改爲陽明先生祠入世出世墜緒芒也於是
焉任至是崇諸士又謀於陽明祠後建一楹崇像祀師埏卽
之函謂諸生曰諸君意誠長者然吾卽素志已之產不有而

以與弟姪已之廛不有而捨爲寺方以身爲寄而幽化俱遊
又問有于寄所寄爲諸士進而請曰唯也否也聞諸長老湛
甘泉所至立白沙祠此亦明府今日事也諸生儒輩聊比於
頰水之頰載魯侯色笑時坐春風耳且工役已告竣不獲止
嗟也師德在人鴻文燦今高軌邁古世咸以爲景星鄉雲而
宦海浮波無端坐累我輩力怯禦侮微論季路視彼陽城歐
陽歛之門人愧難容矣而師顧處之泰然耽禪樂道殆與龍
場嶽險後先同轍昔陽明先生蹇於筮仕而顯榮於後師困
于宦成而天方錫元結潞公之年公道豈終泯闕固宜理罔
並驅彤史齊德也敬因祠成而爲之記師諱寅亮號岷瞻杭
州錢塘人

鏡潭 溪水文成公祠下初折而南至石坪前清深如鏡宋
詹景舒咏水月亭有鏡潭石上有危亭之句

曹家石 在水中折鏡潭昔有姓曹者舉家避亂過此覆舟
忽得此石俱免溺名因上鑿曹家石三字房又有

蝴蝶石亦在水中

伏虎巖 鐵象岩右墻立數尋其下有石如虎蹲伏五六
自此而分岩之所負則天遊仙掌也俗名撞冠石其下有全
沙泉

詩 伏虎岩

明陳省

百獸舞虞廷胡為巖下伏前面有坡龍風雲好追逐
石門 累石為門窄隘倚壁為入茶洞登接筭之門

司馬泉 在門內右石壁勒司馬泉三字

茶洞 接三峯下原名玉華洞亦名升真洞又稱幽微碧玉
洞天徑遠土文成公祠右由伏虎巖側石門入踰小嶺又巨
石相倚如門進此有坊題曰仙凡岐路 明萬曆時建尋廢

國故崇邑周村里平川董茂勳重修扁其門曰崢嶸深鎖又數
步有大然石洞門入其中夷曠可六七畝其間為接筭隱屏
玉華東為仙遊北為清隱岩及天遊仙掌皆削壁環峙若崇
壙隸其中者泉巖及亭館諸古跡十許所舊名玉華者蓋因
玉華峯玉華泉而各然群峯聚立不獨玉華且淡泉金沙皆
出于此而茶洞之名則以產茶申於武夷云

歌 茶洞作武夷茶歌樓

國朝李卷

海嶽圖經尊武夷三十六峯峯七奇清溪蜿蜒遶其趾玻璃
冷漫珊瑚枝高岑窈竒積空翠徧植仙牙種特異雀舌鷹爪
著翹英顧渚蒙山遜韻致雖云勝地發先春焙製精良始絕
倫如彼崑岡之拱壁亦藉雕琢工尤純伊余夙負煙霞癖嗜
茗玉川當避席結宇幽棲大隱屏芳叢片甲石巖白薄寒仁
暖動殷雷抽穎含珠次第開晴雲曉起天凝碧采采盈筐帶
路回盪滌竈釜取水潔旋摘柔條爨光烈輕罍急扇火候宜
香比蘭芬色似雪簞裡揉封謹閉藏遮防陰濕暘臨黃雨前
雨後親標識序列藤蘿架傍屋角胡麻澗中水千丈雲根
瀉石髓剗竹搖空導入厨元神未散洵甘美鼎沸鎗聲獸炭
紅砌蟲吟罷來松風定湯不釋復不老戒法師承桑葚翁碧

歐引滿時獨酌搜索詩腸潤枯涸遂覺兩腋御涼颺塵襟蕩
盡諳邱壑題品誰將作酪奴莊周一任馬牛呼乳花白泛清
虛味旗槍浮綠壓醞醜頻年抱膝鮮踰闕好景當之無所色
點檢茶錄與茶箋注忝期弗遺餘力

詩

茶洞

明謝肇淛

小星編茅竹結亭薰床瓦鼎黑磁瓶山中一夜清明雨收却
先春一片青

留雲書屋 接笋梯左康熙甲午年董司鐸茂勳建乙未李
相國光地假歸遊武夷謁朱文公書院登接笋造其屋有記
記 留雲書屋記 國朝李光地

余以康熙乙未請假南歸道出武夷有朱子講學之堂在焉

余意其中必水秀山明跨越四方各勝非是則不能聚一時之人豪著千秋之大業也遂同陳子對初倪子懌仲及姪象鍾倬清植輩造講堂謁木主蔡莽淒涼不勝今昔之感時懌仲引文學倪子康侯董子堯如來謁余觀二子恂乚古朴非世之務奔競尚浮華者比因語之曰諸君仰止朱子胡不修葺精舍復前規于久湮之後而歲修游息于此乎二子唯唯曰有大奈邑小殊難爲功也若大人所謂宜藏修於此者不數武則有茂勲之書室焉余二人靜坐此中蓋亦有年雖未能究厥身心性命之旨然於人世營營逐逐之態亦庶幾少免矣余曰噫嘻此中果有奇傑之士耶于是率姪孫輩造其廡見其背玉華而面神舉左瞰雲窩右倚仙掌詩史案視居

然幽人之廬吐霧吞雲收盡溪山之致是又一洞天也二子欣然而起曰願大人爲茂勲輩記之庶斯名得傳於不朽矣余曰曷記哉第二君旣畱心斯道車本務識興行其志已足嘉矣向其殫厥心力俾武夷精舍煥然改觀庶使畱雲書屋與之同垂久遠則余亦不負此行耳二君勉乎哉倪子名夫翰字康侯董子名茂勲字堯如皆有聲譽序者因走筆而爲之記

詩

留雲書屋初成李相國遊駐錫以記文賦此志感

國朝董茂勲

新築茆廬倚笋峯晴雲深瑣氣溶乚左臨仙掌挹榮露背從玉華聽曉鐘碧水盈盈環白屋丹山磊磊映青松何當相國

高軒駐物色清齋景家濃

畱雲書屋漫吟

董天工

接笋峯高迥物華誰將玉葉瑣山家朝曦影射潭如雪夕照
烟飛散作露屋築深洞環綠竹軒畱閑地種仙芽却憐徽國
講堂近景仰芳踪心意奢

晚霞居 畱雲書屋後 國朝董茂勳建

望仙樓 在晚霞居之左 國朝董天工建

詩 望仙樓 董天工

誰道有飛仙遨遊六六巔倚樓時遠望惟見碧雲天

清隱巖 茶洞北壁也巉巖斗削倚于天遊峯麓

詩 清隱巖 宋劉 夔

地迴隔塵寰石門雲閉幽人澹無事白鶴相徃還

雪花泉 仙浴塘 胡麻澗 水自天遊峯頂飛下勢若萬

丈長虹稱雪花泉亦稱瀑布泉注于清隱巖右深峽中曰仙

浴塘由伏虎巖下石洞流出赴溪

詩 仙掌峯瀑布 即雪花泉也由仙掌峯左飛瀑

國朝查慎行

接笋仙掌峯久望初聯綿兩崖訝然豁一布垂蜿蜒不從仙
人指間出却穿右脇下赴六曲爲奔川行人衣沾芒屨滑拄
杖直上孤雲巔崎嶇邱前石徑轉胡麻小澗當橋邊其源初
自稱田發三里五里斷復連淺處生菖蒲深處得種菱與蓮
千年老蟾蜍爬沙亦頽仙無端化爲石仰天吐水一竅清且

漣始知山前雷轟電激千丈瀑布水郎是山背涓涓泉匏尊
便向道人借我懶欲往清涼天

宋陳夢庚

詩 題仙浴塘

神仙無垢骨猶香底事山間有浴塘我欲從之三洗髓騎鯨
散髮水雲鄉

澹泉 自清隱巖石罅迸出與雪花合流

玉華泉 自玉華峯石峽中出亦合雪花而去

仰止亭 在接笋梯下萬歷八年建久廢

崇元館 舊志云在玉華洞即茶洞久廢

武夷別業 王華峯下 國朝潘銀臺錦建今廢

潘錦

詩 懷武夷別業二首有引

余年二十三歲築室五曲玉華峯下有終焉之志迄今宦
轍縈牽葉不復顧然每飯未嘗忘也竹籬茅舍料已傾圮
作此以寄吾弟在東庶幾愛護以為他日歸老之計云時

壬午七月望日

早歲輕榮宦携家住武夷未能舒嘯傲聊川慰支離好友煩
書札比鄰共汲炊玉華峯上望天籟正參差

十里星村渡褰裳數往來河魚隨處得野店逐溪開直率風
猶古徜徉志不同應知諸父老猶自憶銜杯

石堂寺 在茶洞唐武德元年建五代唐天成中遷於三層

峯下 詳見小桃源舊志說三層為三仰

小隱堂 在茶洞宋劉將軍衡建今廢

王明府梓志云建寧府志謂劉衡乘官居武夷築小隱堂而山志稱小隱堂為劉欽道讀書之所楊恒叔嘗駁正之云衡字兼道疑欽道郎兼道又建陽縣志載劉文簡之孫劉欽辭官歸武夷築小隱堂是山志以兼道而訛欽道縣志以欽道而又訛為欽謬之甚矣

煮霞居 茶洞前中書李鍾鼎建火廩

詩 煮霞居 明李鍾鼎

猶龍雲耳類野鶴天假權輿典邱壑搜羅石洞卜棲託元氣淋漓無斧鑿毛竹編籬葛羅縛碧水遙從大際落曲肱泛艇烟漠、曉起荷鋤夜搗藥佳人呼茗奴呼酪撥琴高歌獨斟酌
醺雲釣月何寥廓采采黃花和露嚼晏閑閉戶日著作如

斯清福良不薄如斯清課良不惡凡木上人寡酬酢胸含具區疎衡霍為余點染稱墨譚持示鴻濛輒爵躍

溪南

更衣臺 又名文峯四曲御茶園左編梯而上相傳魏王子騫于此更衣登天柱上升開末崇人教授李黼隱此

路徑一湖漁度澗右旋陟石磴至梯下一從星村陟仙巖由雲巖循障巖後下石磴至梯下地名蕉坪

詩 更衣臺 元劉諒道

昔聞有群仙共浴清冷冰直上千仞岡雲霞蔽其體亦欲脫垢衣飄然挹仙袂

登白花莊城高巖及更衣臺宿焉 明張千壘

到處停蘭楫諸峯稱展開大都環水石少許結樓臺月倚丹
梯迴溪穿雲漢迴片雲天柱上鶴馭遠悠哉

崑石山房 更衣臺頂萬歷間崇邑茂才藍潤彩建奉母樓
氏居之後有亭曰問漁亭 楊氏見節烈

詩

崑石山房

釋成能

出門借問山童說居士茅堂天柱西臺到高時容鶴跡路
斷處倩雲梯醫人剩得松三點番客飛來雪半蹊靜對忘言
春欲醒亂風過雁一聲啼

天柱峯 更衣臺左峭拔特立無徑可躋近有造梯建屋者
麓有五石號五老石

詩

天柱峯

宋蔡沉

才既非時用性本愛岑寂決聚名山游幽隱遂成癖春風百
花紅秋月千嶂若烟霞結綢繆猿鳥自疇昔乘閒撫深曠噴
薄鳴鋏笛笑挹大柱峰高寒幾十尺

又

李綱

嶮嶮千丈揮烟空始見天南一桂峯絕頂霧開瞥日月半巖
雲瞋噫雷風府臨萬壑林芳秀蒸壓群山氣象雄誰道共工
曾觸折斷鰲端是女媧功

又

元陳普

撐天柱地氣何雄絕似多愁杞國翁五曲年來添個伴從今
不復患其工

又

劉序

天柱峯頭星斗紅月明秋殿玉玲瓏
仙入夜半來吹笛騎着吳江小赤龍

又

明羅倫

天柱峯前五曲中紫烟輕鎖講堂穴
亭亭一碧擎霄漢萬古乾坤立極功

晚封峯 原名紫石屏天柱峯西為隔溪
大隱屏之 宋劉忠肅琪築室其下以對精舍
朱子因構晚對亭向之遂易今名 俗名彌勒峯其不雅

詩

晚對峯

林漢宗

晚對無人但翠屏春猿秋鶴自飛吟
滿船載酒來歌舞誰識當年仁智心

又

劉堯誨

斜日孤峯倒景留晴曛溪色入山樓
林間倚杖溪堪對為報昏鴉且莫投

懋晚對峯下

國朝釋如疾

夕佳為晚對耳目皆縹緲地本同根
猶謂彭年天偶幽臥冥濛倏忽開形兆
來者本無方值此山水巧吾倦問無津遊
事殊未了靈草滋雲窩青蓮垂石沼心鏡
一時廓放眼涉花鳥日日踏秋痕莓苔損
多少

仰高堂

在晚對峯麓劉忠肅建又有迎綠亭俱久廢

詩

仰高堂追懷劉北父

宋朱熹

面勢來空翠哦詩獨好仁懷人今已矣
誰遣棟梁新

原註禮記引高山仰止之詩而曰詩之好仁如此

洪源書堂 亦在晚對峯麓宋儒熊禾建中有追源堂傳裏
堂朱文公師生祠熊氏忠孝節義祠今俱廢明末龍溪遊龍
結廬於此曰半石居歿即葬於廬側

序

送熊退齋歸武夷序

元史藹房

武夷山高幾千仞疇昔學神仙者居之自朱文公挾筴秘
築室山中聚書取友爲泮聖繼絕學號武夷精舍於是茲山
川爲闕里爲洙泗邇來百有餘年士生其地耳受目攝秀異
而膚敏莫不深探道秘力守師說閭閻然與鄒魯相爲雄長
非所謂天不愛道地不愛寶卽人鍾最靈者耶若吾友退齋
熊君則其出類離倫者也君家近武夷自其幼時往來文公

精舍已慨然有永滄之志方其年妙氣完鼓行場羣嶽七見
頭用諸老宿皆遜之然猶未免爲利舉累也年稍壯秦策太
常聲價驟起若一不動心獨曰自是可遂吾讀書立言之事
矣居無何適丁世變之會物換星移無所售其初意乃束書
入山中築洪源書堂於五曲對峯之左與朋友講習時業
其徒數十人糲食澗飲於寂寞之濱大肆其力于六經日以
周公孔子之說相磨礪於文公諸書是行如易詩書春
秋皆爲之集疏復爲四書小學集疏以羽翼之釋回增美之
功極矣又念儀禮一書文公勉齋先後論著號爲全書三代
禮樂盡在是矣兵火之餘遂束高閣非所以扶天常奠民志
也復興鋟梓以廣其傳於海內役鉅費繁以身任之蓋欲培

植世道緝熙人文以俟後之君子豈有所為而為者哉予蜀人與君昧平生卯辰之間胥會於莆一見語合遂定交焉君自溫嶺歷莆福亦既勸遊將歸山中求予一言為別君行矣強飯自愛為吾道作經从計他日道尊德隆必有蒲輪加壁而起申公于既老者予苟未填溝壑尚快見之退齊其毋遜

記 洪源書堂記

明許天錫

洪源書堂乃宋熊勿軒先生禾所建在五曲晚對峯左盍寓仰止之思云先生受學於文公之門人輔氏早陞巍科銳志經濟不幸而中州降沉遂高不仕之策大懼三千六百年以來之天理民彝一旦澌滅日與其徒尋者亭洙泗之淵源當時名士若胡庭芳詹君履輩多從之遊友朋雲集乃增創院

宇有傳衷堂道源室文公帥友祠熊氏忠孝節義祠羅列位置高山景行嘗誦其別諸友詩云斯文一縷千鈞日我輩三綱五典身日邁月征各珍重幾多疎缺待彌綸則先生擔當繼往開來力量豈減子輿之宏毅哉當時大學之道不明人皆讐正而好經談性命者入異端論事功者趨吏術文下詩詞而學務記誦先生屢見諸慨嘆矣故力以全體大用之理發人之覆而挽人之趨四書則有標題三禮則有考易春秋有論孝經有序小學有解諸凡著術非所以羽翼文公之傳註而行於世者哉又以學道之不明由祀典之不明也黜邵馬而定五賢之祠別配享而正孔朝之儀斷自一心而百世不能易不尤大有功于道統乎先生之于輔氏誠青於藍而

寒於冰矣昔人謂朱子有功於聖門熊氏有功於朱子知言
哉我聖朝方褒揚往哲以激勵後學則先生之獲尊崇其廟
貌豐潔其禮嘗是曰允且遂爲之記

詩 洪源書堂

明熊之璋

水抱山環一畝宮遊人容與坐春風敢云吾道垂千古治猶喜
徽音並華嵩陶遂空懸當日意步趨深愧古人風紆迴大隱
屏前路灌木陰陰夕照中
仙跡巖 晚對峯左溪折而北乃雲路雲橋對岸石上二窩
相傳仙人跪太姥膝痕亦稱仙膝巖巖趾浸溪有二厂皆
廣丈許土人呼左者爲米倉右者爲捨倉謂視其中堆沙年
無占米貴賤有驗

詩

仙跡巖

李 綱

當時太姥降漢邊一石遺蹤膝宛然却笑茂陵緱氏蹟只憑
方士口中傳

又

辛棄疾

地秘巖藏骨谿靈膝印痕虛牀惟太姥列席盡曾孫披 秦
朝遠遺壇漢祀存何時幔亭側重復見幢幡

丹爐巖 仙跡岩左與隔岸鉄象岩對峙乃七曲太姥岩之
背形圓而頂平故名

王志曰五曲之丹爐岩六曲之響聲岩七曲之太姥岩乃
同麓而巽頂溪流盤繞遂爾分屬蓋山勢自仙跡岩綿亘
而北迄響聲乃止仙跡之背爲上城高溪自此向北流經

太姥猶是七曲過此遂折而東經響聲乃爲六曲過此又折而南經丹爐則入五曲山形不動而溪爲指揮相其形勢真有不不得不分屬者張于壘所云難以專屬者謂其不能離而一之又豈可混而一之也

巖石刻字

隱屏峯刻 大隱屏 陳 省書 仙掌露 宗方城書

仙奕亭 鄒東郭書

接笋峯刻 嘉靖己未冬十月七日縉雲樊獻科按閩之暇借督學使君宗臣訪汪劉二高士於大隱屏之巔獻科因頤其居曰懷仙館名其泉曰仙掌露宗臣爲文記之獻科復書此志之

雲龍洞天 萬歷八年春麻城柳塘周思久書同遊少虛吳心學楚侗耿定向丹山方一鳳

接笋 陳 省書

伏虎巖刻 昇真元化之洞 宋開禧丙寅建陽游九言書 淳祐元年季秋月圓後二日清源魏國表會稽呂秉南偕山東彭永年雨中來 振衣岡 豐城含虛范謙書

伏虎 陳 省書 司馬泉 陳 省書 梁鵬勒石

大明嘉靖四十三年端陽日巡按福建監察御史

李邦珍同

欽差巡按直隸監察御史南昌姜儆訪汪劉二高士於此振衣千仞岡濯足萬里流大丈夫不可無此氣節

幼溪

珠藏澤自媚玉韞山含輝大丈夫不可無此蘊藉 書

雲窩刻 雲窩 大方 丈 雲梯

虛堂習聽 俱陳 省書

茶竈石刻 茶竈 朱 熹書

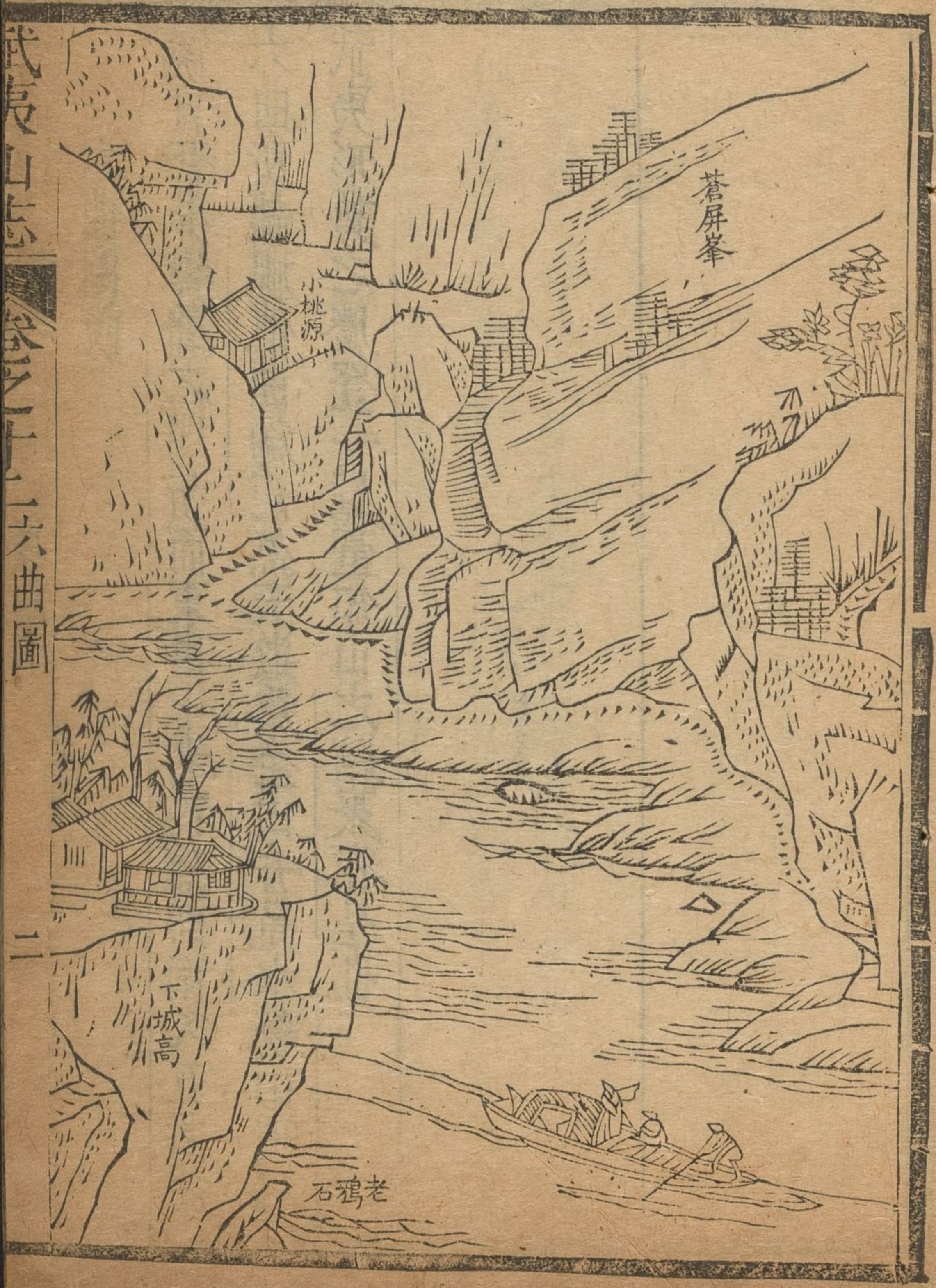
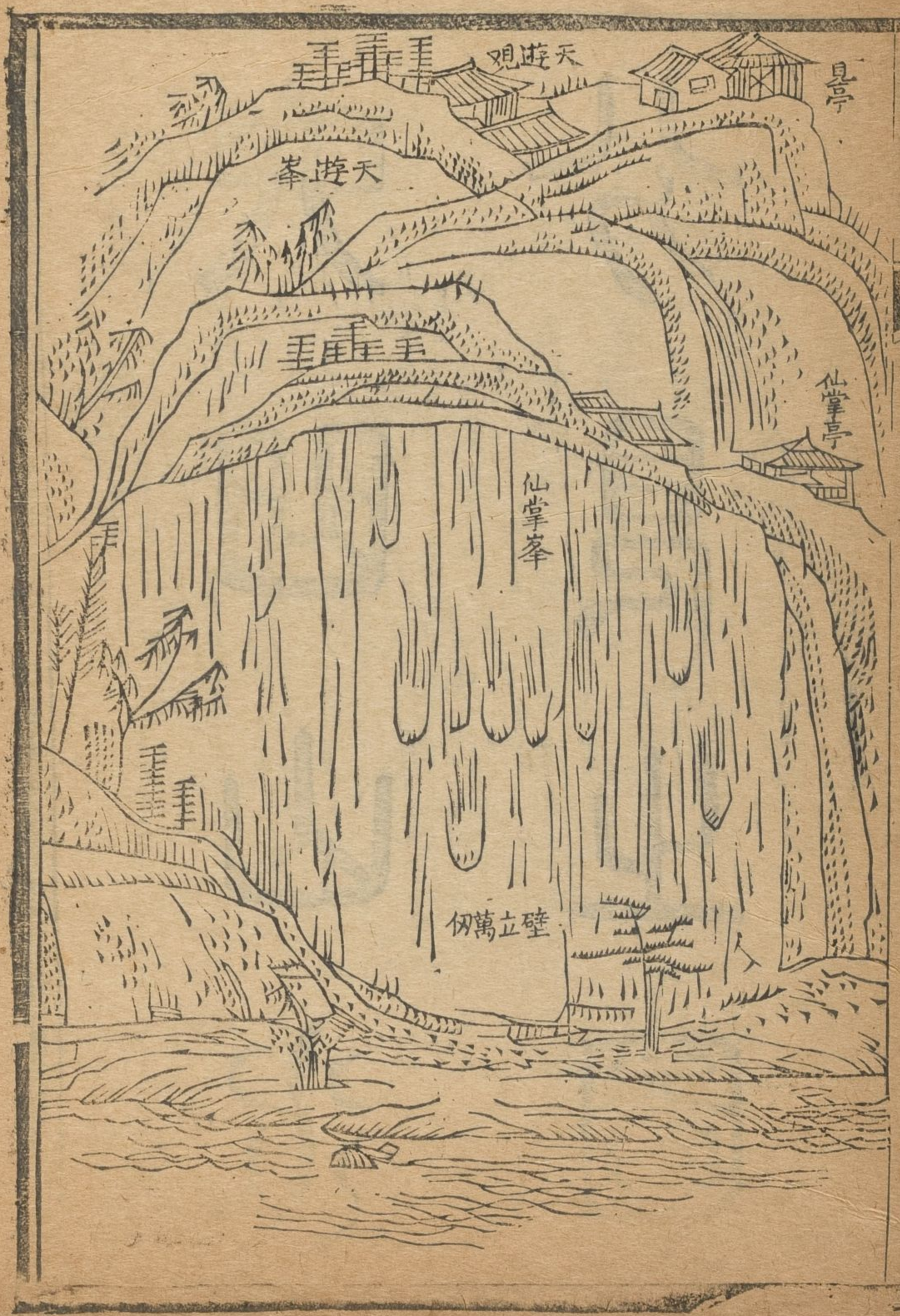
雲路石刻 重洗仙顏 萬歷庚申皖桐方孔昭潛夫題

更衣臺石刻 更衣臺

茶洞刻 清隱岩

武夷山志十一卷終

中央四山圖
分晨生圖



六曲圖說

溪自蒼屏響聲之門折而東南下老鴉灘即南入五曲故六曲所隸視他曲爲短然天遊爲全山弁冕水繞山環極武夷形勢之勝登一覽臺知山之結聚在是也

武夷山志卷之十二

武夷董大工典齋編集男勅校刊

溪北

天遊峯 接五曲茶洞之清隱崇削崖聳起仙掌峯居其西仙遊巖居其東三峯下合及頂始分而昇峯高拔群峯之上溪山全勢一望而收爲武夷第一勝地諸虛皆不能及

天遊觀 天遊峯頂宋道士劉碧雲張希微建續有張虛一君之明正德時潘忝蔡潮稍擴其宇嘉靖五年冲佑道士詹本初復創修之

一覽臺 觀前南向踞萬仞之巔臺臨崖畔初名嘯臺嘉靖

武夷山志卷之十二圖說

武夷山志卷之十二圖說

門直指樊獻科建亭其上曰仙掌亭厥後臺易今名而亭亦
名一覽亭天啟間督學葛寅亮復改建其亭曰天遊閣登此
一望則九曲若遊龍天矯蟠繞山中卧龍潭平林渡及老鴉
諸灘皆指顧得之其頂俯瞰千峰如林最近者隱屏玉翠接
笋駢立于前類筆架稍遠為晚對數峯又遠為虎哨諸巖層
巒疊嶂拱向旋歸而大王鼓子為輔弼最遠外山齊雲峯嘗
其正南翠色青葱高連雲漢星村一帶烟樹滿川悉平收于
欄檻間臨眺之頃心曠神怡莫不嘆觀止矣

純陽祠 一覽室後明督學甘公寅亮以已祠更祀呂仙者
有記

太虛亭 一覽臺後

國朝康熙四十五年崇令王梓建自亭稍進有碧雲亭今廢

三清殿 天遊觀正殿也殿後曰宣經樓其右又有竹波樓

可俯瞰胡麻澗觀多名人題扁附記於此 天遊 耿定升

憑虛御風 沈傲爝 天遊閣 葛寅亮 一覽臺韓十望

最勝 昇雲駐鶴之巖 二扁俱張端趾

路徑 一從天遊嶺登仙掌峯背降嶺經崎嶇邱渡胡麻澗

石橋循澗及觀一從止止庵後踰鐵板嶂經昇日峯下由金

井澗陟嶺達天遊壘隨胡麻澗而入一從赤石鷄林至玉梓

峯下入清涼峽經山當過立壁峯石峽亦出天遊壘至觀

記 純陽祠記

明葛寅亮

往予入闕為探武夷之勝躡天遊斬然陡絕下臨萬仞接笋

正氣山元 卷之
三峯巍峩卓立于前千巒擁翠九曲環碧凭欄極目飄然有
遺世獨立之想因念諸仙中能度世者惟純陽最欲祀于此
而覺宇塵隘計須改拓比至三山日以瀟河踉蹌泥濘中無
暇復理前緒偶武夷諸生爲予說經有省築書院於茲山而
汰引分關訖可小暢民亦協志焉予聞而然懷愧函止之則
已花材鳩工有成績矣乃議改建大遊而祀純陽子于上以
成予不居之意夫純陽子爲唐進士曾令潯陽棄官入道脫
爲塵寰之外而予鷄肋一官尚縷韁鑱其可溷此名勝而不
以居至人哉蓋其神揮斤入極而度世應化每落人間藉茲
瑤島在目武夷君爲紹備亦翩然戾止而來遊來憇乎予生
平不喜作白丁漢亦干宰官中欲行度世事而自度未能祇

覺屨茲勝地睠彼哲人爲之憬然而繫想也乃諸生猶以初
念不可泯欲肖予于後堂予業以荏苒風塵望山靈而遜謝
矣慮或別有祈嚮者丹堊之餘併爲置之其敢曰孺子可教
也而請從而後乎

詩 天游峯

元劉 邊

紫翠飛來石罅間何年幻出小瀛寰崖懸瘦瀑一千丈峽束
寒流八九灣蒼壁向人如有待白雲何事未知還酬歌更挹
浮邱伯坐對中臺話半閒

題天遊觀壁

林錫翁

遍覽溪山最上頭琳宮貝闕更清幽雖然未得長生訣也道
曾從大上遊

又

琅玕瑤草滿空山
月上丹臺鶴未還
夜入瓊宮襟袖冷
始知身在白雲間

陳元英

再宿天遊觀

楊士輝

石磴穿雲躡翠苔
昔年曾記此中來
乾坤一覽群山小
河漢分流兩道開
巖鳥啼風秋已老
野猿啼月夜尤哀
凭高不盡古今意
霜鬢蕭蕭行色催

登天遊峯

明張持微

絕壁欹崎路百盤
凌風獨上駕青鸞
山人自飽青精飯
野客新裁紫箬冠
千澗流霞迷谷口
萬峯飛雪灑雲端
金鷄玉女知何處
芝草瑯玕白日寒

登天遊峯和韻

游可大

萬丈丹峯磴百盤
白雲深處控飛鸞
不須仙侶吹龍笛
自愛山人老鶻冠
絕澗鳴泉穿石罅
深林翔鶴舞雲端
妙高臺上星辰近
身世渾疑在廣寒

宿天遊觀

徐湖

石磴捫蘿天上遊
琳宮獨宿夢魂幽
孤峯咫尺通霄漢
九曲清冷漾斗牛
光透疎櫺星送曙
涼生小簟露驚秋
虹橋望斷無消息
月色溪聲自一樓

又

邱雲霄

隱屏日薄孤亭晚
處處瀉聲起翠林
雲濕萬峯寒錯落
月明長壑獨馮臨
山中歲候青鞋老
天上樓臺紫霧深
幾度武陵

迷路客桃花流水亂春濤

泛舟至六曲上天遊止宿

商梅

舟行九曲尚留三但遇幽竒郎坐談看向山前忽山後泊從
溪北復溪南烟浮亂竹迷春徑日落殘鐘起暮嵐且到天遊
峯頂住明朝勝處復回探

天遊晚眺

鄭大同

輕輿斜日上高峯瘦竹疎花萬壑風獨鶴一聲松影亂月明
人在白雲中

天遊觀

金玉贊

萬疊蒼崖俯碧灣凌霄臺殿隔塵寰逍遙郎是神仙宅徐福
空求海上山

又

沈仕

僊磴雲峯上星宮斗極邊地疑開五嶽身似出三天日月丹
階轉烟霞翠檻懸桃花遺漢世鶴馭隔秦年未寡超真數應
多聞道綠虹橋能再爲引領願朝元

又

徐燭

高臺獨上翠千重吹散嵐烟有鐵龍地種三花元漢時門扁
五粒是秦封雲邊螺髻層層結雨後蛾眉點七濃倚徧危欄
遙極目九環衣帶束芙蓉

登天遊峯

謝肇淛

玉蕊丹砂不可逢且憑雙屐問仙蹤懸蘿絕磴無飛鳥亂竹
空山有斷鐘墜底雲陰奔似馬洞前松樹老於龍月明夜半

吹笙罷人在蓬萊第一峯

重登天遊

曹學佺

孤峯迢迢鬱崔嵬有客凌風駕鶴來九曲權歌隨水轉諸山
雲影接天迴澗邊紫府朝元磬鳥外層梯禮斗臺幾度步虛
探寶錄仙人掌上剔莓苔

夜宿天遊峯

屠隱

百年苦拘攣九州何湫隘駕言遊名山輕舸溯澗瀨振衣罔
嶺巔垂足藤蘿外人情欲怖狂吾意始愉快一登天遊峯魂
氣陡遐邁羣嶺紛來迎衆山頓羅拜大地渺若拳滄海細如
帶誰謂火宅鄉別有清涼界片石擁翠螺長松偃蒼蓋疎磬鳴
殘陽置風奏壺籟夜深山轉空境寂神彌快宇曠下仙韶崖陰

起光怪路通玉竦梁泉接銀河派鉤陳肅以低帝座儼如在
相戒無笑呼咫尺聞警嗽頂禮淨焚香冷冷發梵唄

又

道人好道復耽幽登陟言從五曲流絕頂輕車行日馭中峯
獨夜宿天遊黛含山色千林暝浪捲松聲六月秋齋沐焚香
初謁帝頓忘下界是神州

登天遊

顧錫疇

衆峯俯在下直與白雲親此身如太虛誰適以爲隣

登嘯臺

龔用

獨上高臺俯萬峯飄然雙袖舞天風丹山碧水烟霞迴身在
蒼冥杳靄中

登一覽臺

錢秉鎰

聞到天遊客罷遊果然此踞最高頭方知曲曲山迴轉合使
峯峯水抱流丹碧皴中通估舶烟雲破處壑田疇權歌向不
前途去 覽臺邊已盡收

登天遊信宿

康萬駒

溪回九曲望中收一覽危亭最上頭水下懸崖衝石立山浮
雲海趁潮流天風送雨千林濕夜月生寒萬壑秋彷彿時聞
環珮響應知仙子步虛遊

天遊觀

傅汝舟

衆壁群峯夾路生百花千竹引人行
瞋蟲食葉聲疑雨澗確
翻泉響似更春在客中偏易暮世於方外亦難輕
因思少小

遊華洞搖落他山空復情

又

周之璣

蒼崖層折玉虹流六七群峯一覽收
黃耳卧雲丹灶濕青精
餽客茗旗浮星如可摘霄疑近鳥亦聲
聲籟更幽莫向昇真
問仙蛻人間原自有蓬邱

寓天遊

明張崑崑

卜得南山門又西門前鳳字許誰題
知無雪樞來旋返縱有
漁郎到亦迷一帶從前多種竹三餐以外又蒸梨
清陰飽飯成何事只解看雲聽鳥啼

夜宿天遊觀

張秋月

琳宮縹緲萬峯巔呼吸遙通帝座邊
種就桃花千歲碧採餘

芝艸五雲鮮
漸看新月臨
瑤砌無數清
歌起畫舫爲
問道人容結
伴日從轡馭
禮真仙

過漢至萬年宮歷舟上天遊二首

鍾惺

邱壑最深處
不離衢路間
靜喧爭一渡
次第入諸山
流去峯相顧
舟停石所攀
回看溪未遠
車馬幾曾閒

登山從此始
此理有難言
一棹聲將沒
孤峯影若存
不須將某處
定以屬何源
曲直成罨複
牽攀變客魂

月宿天遊觀

靜者夜居高
觀聞自超遠
奇光被形神
所照皆如泮
草樹與溪山
共此烟霜晚
立身仙掌上
接筍峯初偃
天月如逝波
悠然何時返
晝淺夜復深
萬象戎匕短
簫聲起一隅
千山萬山

潘虛衷憶忘一遭物偶興感

陪卓直初老師天遊觀宴集

暨慶

不作登臨想
翻從杖履遊
峯環疑地縮
水曲恍杯流
小洞斜穿竹
層崖更誇樓
坐遲山月上
清碧一聲幽

待月天遊閣

徐時泰

黯淡今宵月
凭欄且夜分
畫圖宜隱見
烟靄互氤氳
遠火林中出
疎鐘巖下聞
自然幽意愜
不用掃浮雲

登天遊觀

周世臣

天遊之峯危
接天振衣直
上萬仞巔
平眺六六衆
峯盡白雲呼吸
時往還下臨
平溪繞山麓
水光如帶空
塵目高出飛樓
坐翠屏緯以
蒼蒼數竿竹
樓頭仙人但
聞縹渺吹玉
簫我憑

石欄數群竚魂氣豁達無繁囂籜冠羽士直落七烹薇餉客
傾瓊酪置身早弭霄漢中何用尋仙乞靈藥

登一覽臺

國朝李 敬

從來山與水各自有妙致淙泉愛澗洞竒峯愛蒼翠山無水
不靈水無山媚高深通寰區絕少兼其二又常事登臨探屨
志不遂豈無邱壑竒亦有幽深異變幻吝化工零星難其萃
此來天上遊一覺可人意三三山內流六六水中置交錯十
五里盤結非容易晨夕景不同陰晴賞宜備一來不能去心
與秋光醉今宵白雲多恨少半月霽坐久投匡床輾轉難成
睡

再宿遊大看月

昨宵我待月今宵月我無月夢不成有月睡不可月色出象
清夜氣四圍裏鼓聲遠接邈溪響右連左山腰橫宿霧山頭
艷野火七碗香不辭一杯醉亦頗此山固絕少此夜安能夥
此夜看此山要於此地安坐久生微涼添衣復來坐

登一覽臺

雷 鉉

緩步躡危嶺天遊足徜徉一亭取衆壑曲水轉孤航鳥語山
嵐邃松聲日午涼茶畱仙掌氣飯帶胡麻香妙道無方體太
虛接混茫隱屏相對處秋月傍匡床

夜宿天遊觀

江 學

千盤曲徑問天遊昏夜纔登最上頭雙屐暗穿雲裡屋一登
微透竹間樓諸峯弄影爭相揖虛谷傳聲靜欲流襪被自携

防露冷兮宵容我卧丹邱

天遊峯

黃良佐

梯雲遙極目恍出界三千峭壁臨深壑危峯插半天一泓紅
浴日數曲碧生烟更逼重霄上飄七直欲仙

宿天遊作

潘來

威聞天遊奇今識天遊路胡麻澗裡曲磴藏仙掌峯巔孤閣
露地言復在山中央俯看群岫兒孫行九曲溪環盡縈折三
口峯對無低昂我來恰值風日美落照層七見蒼紫須臾皓
月行空大白浸千巖淨如水地主好事携尊來一掃萬古塵
襟開濯魄冰壺不却冷天風載我浮蓬萊欹枕不成寐喔七
天鷄聲披衣推戶看落月寒烟漠七埋山平鴻濛天地不辨

色但聞溪灘流水鳴琤瑤東方日高嵐氣伏漸漸峯尖露微
綠忽濃忽淡鮫綃橫在合開波浪蹙飯罷遊雲始盡除山川
揭霽轉清臞佳士彈冠新沐後美人櫛髮曉粧初六六奇峯
甲閣嶠獨有茲閣領其要四時明晦總相宜兩岫晴巒盡盡
妙雲海今朝成大觀何當終歲此盤桓未飲刀圭先換骨此
身已在白雲端

天遊一覽亭

蒼山峻出勢巔坳一上危亭眼界寬坐處不知身萬仞到來
唯覺路千盤飛泉響落晴疑雨古木陰濃夏亦寒善畫也應
難着筆奇峯盡日倚簷看

一覽亭觀雲海

方正璵

正勇山志 卷之
萬仞峯巔控十洲蒼寒曉色浸雙眸霧鋪海市山如浪壑湧
雲潮屋似舟地底水聲懸溜下檻前林影半空浮平原遙指
遊人處縹緲乾坤無盡頭

一覺亭二律

王梓

溯洄過五曲高觀一登臨杳靄群峯小迴環衆壑深新晴
閑案牘野興事幽尋倚檻杜今後各山信古今
飛樓真縹緲一覺俯危亭帶日溪流碧連天樹色青響巖鄰
接筍仙掌對雲屏指點談名勝凌風跨杳冥

信宿太虛亭

敞豁疎櫺四面開披襟倚檻興悠哉月離滄海清光滿峯接
高長爽氣來無復仙人遊碧落何曾玉女向瑤臺夜涼一枕

羲皇夢欲問華胥勝境回

天遊觀

董天工

絕壁巒坳冲漢開山僧禮斗近三白鐵龍噴洒嵐陰黑白鶴
翻飛紫氣醴午夜聲希敲玉磬清晨氣爽步仙臺世人欲學
長生訣曾到天遊遊幾回

登一覽臺

奇峯突兀起高臺遠望平收疊翠堆一水滌環流曲曲諸山拱
揖景枚七月臨萬壑浮虛白霧暗千林鎖綠苔倚檻不知塵
世界置身恍若在蓬萊

天遊觀歌寄祝適庵王明府

國朝朱葵尊

昔我登武夷勝絕天遊觀諸峯羅鳥下一亭表天生水紋斷
 續流石骨陰陽判藥鑪茗椀不外求谷鳥林猿迭相喚老夫
 高尋豁兩眸坐久懶下崎嶇邛久陽滿樹嵐翠浮白雲忽起
 山之幽須與蓬七漲巖壑仰視井鉞參旗收恍如置我不繫
 之虛舟蓬萊方丈海外州天雞乍唱旭日且依舊列岫相環
 周廻思此地神物怪疑詎可測願爲道士驂駕白鹿騎青牛
 年今八十行嘆復坐愁安得九節竹杖扶我重上仙掌之岑
 頭閉吹鐵篴弄明月乾魚鱗餅長勾留邵陽王子今爲宰詩
 思潘江文陸海仙才自合治仙山一鶴一葉恒並載權歌九
 曲和元音逸韻清鏘音款乃書院琳宮次第新神丹磨粉更

畚改畫簾暇日考圖經祠祿題名舊音在騷人初度先春期
 玉梅早發珊瑚枝色人躋堂齊介眉頰侯戩穀無不宜三漿
 十酒斟滿卮亦有鼓板兼歌師當筵莫奏賓雲曲明府自有
 白雪陽春詞

天遊放歌

王梓

武夷之山真奇特三十六峰勢劣出九曲灣環碧水流琳宮
 瓊宇壯雕飾神仙窟宅自古傳曾孫曾預暢亭筵後人按圖
 尋舊蹟恍惚滄海變桑田簿領重縈絀半載時望各山生感
 慨春風晴日快登臨縱目四眺饒勝概百丈飛泉下斬巖山
 鳴谷應聽不厭幽深古洞人難到瀑布千秋障水簾晚對接
 筍與大隱參差危峯列遠近窈窕玉女聳青霄天然結束無

脂粉平生游興恣遨遊舟車跋涉徧九州天柱匡廬并泰岱
千奇萬態肆冥搜我家太華山之北清渭黃河帶西極十年
載筆賦登樓日夕飽看青山色名韜利鎖苦驅馳荏苒年光
鬢成絲未遑謝傳東山樂且步輞川畫裏詩興劇還將濁酒
酌山雲變幻閃復灼微酣爛熳臥徙倚不覺沉匕西日落烹
頂呼吸帝座通探奇偶來世緣空卑栖那得此稷契何以破
浪乘長風

妙高臺 自天遊觀後又登一巖也萬歷間藩叅王民順建
亭其上曰聚景亭後程侍郎文德易扁曰萬峯亭久圯麻城
周刺史忠九復建大均亭又名勝覽亭亦廢
振衣岡 自妙高臺後山脊漸衰而東乃三曲仙遊巖之頂

也岡上有仙遊館三友堂森天閣故址稍東下小坪為如舉
明經李尚墓仙遊雖隸三曲然森天去天遊咫尺遊人必自
觀後進若三曲則陡壁無徑耳

仙遊館 舊名歸真館紹興末漁人得石刻於水中上
有仙遊二字旁題子真書因易名仙遊館今廢

三友堂 萬歷間督學耿定力副使鄭邦福僉事李增

三公同建久廢

森天閣 即三友堂 址崇禎十一年巡按張肯堂建今
亦傾頽惟原題森天閣扁尚存

記 三友堂記

明耿定力

三友堂在天遊峯最高處上饒鄭子豐城李子暨余三人同

官於閩與同志同故各三友鄭子冲夷元遠李子慷慨直諫皆雅負當世才善談各理余所不及然二子不余棄也先是李子捐俸構堂列三人者各姓迨余遊九曲鄭子寓書勉以內照夫以我觀物物皆我離境索照照者誰鄭子必有味乎其言之也鄭子時佩諸道印籙書旁牛劓割有餘閑意仙仙如也李子業已挂冠武夷歸問雙劍故處余不佞茲將與二三子遡延津上幔亭言念兩君不勝山河之感不暇卜劍合何年以嗟夫昔人指松竹梅爲三友今孤壑聳巖亭亭獨上其豐城大夫耶乃鄭使君猗猗好修君子揮塵談元清風時來襲人不佞婆娑髮雪佞矣歸向楚黃萬山中種梅數株稱和靖後身差不辱兩君子且以謝山靈云爾堂前有亭

爲余鄉周柳塘先生所擬桐城張子重葺之亦吾友也

詩

泛舟至晞真館遇雪二首

宋李綱

行到清溪六曲頭森然峯岫照人幽雪花拂水輕七舞石瀨依巖淺七流不盡清光長在目未窮幽興且迴舟追尋欲遍神仙窟須向他時卜再遊
雲散天開一餉中依然飛雪落層空瓊花巧綴巖端樹土屑飄降洞裏風溪淺且遊仙掌石雲深不見幔亭峯斯遊清絕平生少圖畫方知未是工

記舊夢并序

余今夏夢乘舟行亂石間四顧峯巒奇秀有如玉色者覺頗異之及謫官劍浦道武夷山小舟溯流水落石出

徧覽勝槩至晞真館雪作巖石皆白恍如舊遊然後信
出處之分定而斯遊清絕已先兆於夢寐雖欲不到不

得也作小詩以紀其事

清夢先曾到武夷萬山如玉倍幽奇而今帶雪尋歸路恰似

儻然夢覺時

同詹明誠傅茂元遊晞真館有詩因次其韻

劉子輦

橘柚垂紅古觀秋歸余邂逅得尋幽晴莎散策隨山遠夜月
回船信水流勝處無詩端可恨他時有酒更來遊相倍二妙
平友老矣襟期共一邱

胡麻澗 白山當一帶曲折而來經竹山壟天遊壠出仙掌

天遊兩峯頂際從一覽臺右崖畔瀉下卽茶洞雪若泉也相

傅曾有胡麻飯自澗流出故名

仙掌峯 在天遊峯右穿崖墻立高矗天際橫可半甲許峯

半有類掌痕者數處淋雨則奔流自峯頂亂下積成灘成轍

軌若素練垂垂俗呼爲晒布巖名雖未雅其景最奇峯皆有

勒字曰崎嶇坵又有洞曰剪雪洞上有庵曰仙掌庵今廢

仙掌山房 仙掌峯頂 國朝明經彭椿建

詩 仙掌峯

宋白玉蟾

仙子捫蘿上翠崖七頭舊有煉丹臺至今石上留仙掌十指
春葱積綠苔

又

元林錫翁

漢武昇遐幾度春金莖事迹總無聞懸崖更不承朝露空印
織七指痕

又

蔡哲

六曲雲屏不可攀綠雲千頃鳥聲閑懸崖亦有仙人掌何必
騎驢入華山

又

明朱明

形留絕壁自天成雲淨風迴分外明沉澹餐餘仙子露浪傳
消渴問金莖

六曲有仙人掌

勞堪

嵌壁仙人掌亭亭出絳雲願得仙人掌紫莖獻萬年君

仙掌峯

國朝陸廷燦

高擎隻手豈尋常欲撥浮雲自激昂閱盡古今無反覆好同
華嶽捧天章

石門巖 仙掌峯前橫亘一嶺盤迴而上為登大遊之路日

天遊嶺嶺半有巨石與峯相倚若門石壁刻天遊門三字後

署東廊書又上半里許有半山亭康熙四十七年天遊道士

建陽盧謙龍建通嶺石磴或鑿或砌凡數千級皆其所修嶺

底地名棕坪明袁州太守李公時輿葬此有碑記

詩

石門巖

明謝人詮

泛盡清溪意未厭萬松深處躡雲根携筇漸入層霄去始信
通天有一門

水雲寮 石門巖前宋游文清公九言築久廢

立壁峯 仙掌峯右屹立如堵又名小天遊

橘樹澗 來自立壁峯右循天遊嶺而南出仙掌蒼屏之間

投溪處名曰馬蘭洲

詩 橘樹澗 國朝曹 選

橘澗徘徊遠曲灣山中嬌鳥語關七月明花影常相亂空谷

留春伴我閑

山當巖 山當庵 進橘樹澗踰小嶺兩崖夾徑中有田數

十畝地各曰白葉巢迤邐至巖下疊石為門濬流為池庵之

舊基猶在亦名仙山庵背負三仰居四峯環抱之中亦一勝

區也嘉靖間曾重修今久廢

詩 山當庵 明吳 栻

流泉何處來更進十餘步幽竹搖澗端群芳失前路鳥啼風

滿裾雲隔山如霧靜言愜有得少坐多獨遇是以守真人得

地為至務

蒼屏峯 橘樹澗西方正如屏東西與石門巖對立其背為

小桃源而南北相對則溪南之響聲巖也峯之下有蒼屏道

院宋鄭簡堂建今廢又有茶隱寮接笋峯道士金象建

詩 蒼屏峯 元林 方

頡頏霞佩火躡躑峭壁凌層駕紫煙天下名山無此境世間

何更地尋仙雲迷古洞還丹室鶴護仙家種玉田我欲携書

來此隱蒼屏峯下弄雲泉

蒼屏峯

明彭天祐

步隨流水入蒼屏隔樹山花遠笑逐一片浮雲閣春雨天風吹作萬松聲

小桃源 自蒼屏北廊之間遵小澗入深谷里許石崖相倚成門門數曲折澗自門出名松鼠澗橫石為砥復履石磴宛轉而入窮極幽深其內忽平曠田疇可一二十畝四面環山南為蒼屏北為三層東為玉版西為天壺北廊桑麻廬舍儼然村落而既入其中回視若無門徑人擬之武陵桃源故名宋儒陳石堂普明高士吳正理皆隱居於此
陷石堂 在桃源洞裏因陷沒石堂寺而名自五代唐天成中由茶洞移建於此宋天聖二年 一作明道元年 為雷

雨所陷嘉靖初重構數椽於旁亦廢初入小桃源亂石磊砢即其地今白罇中尚有銅佛像可見不可取

劉文簡祠 三元庵 但在小桃源祠為元時建祀劉文簡公燾久廢或曰庵即祠址改建內有雲石堂庵旁有金磚石下有泉名金磚泉極甘冽高地尺許土人謂之高泉

詩 小桃源

宋劉子翬

桃花深處蜜蜂喧山近前峯鷄犬村若有胡麻泛流水武夷

轉作武陵源

又

詹復

遠尋瑤草到仙家衝破雲間一片霞道士不知興廢事又來溪上種桃花

又

流水飛花意若何
人間歲月雨蹉跎
漁郎解覓桃源路
不解溪頭負權歌

元雷 機

又

溪行四五里
漸入小桃源
曲澗穿松塢
危橋度石門
桑麻三月雨
鷄犬幾家村
倚權探幽勝
翛然隔世喧

明陳介夫

又

靈巖迴難尋
閃雲鎖翠岑
到門危石倚
闕入洞小橋臨
衣服居人別
桑麻閱世深
殷勤謝漁父
相送出花林

林堯俞

又

谿窮石隘迴
聞泉小澗斜
通別有天
百畝桑麻
渾帶雨
數家

陸 鏊

鷄犬靜縈烟
峯峯環抱雲
容嬾樹上蕭森
暮景鮮何必
避秦忘歲月
此中端可挾飛仙

馬 欵

又

重陰綠樹抱孤村
一片春雲濕石門
莫是劉郎樵採路
桃花流水送黃昏

袁 庭

又

武夷亦有武陵源
洞口桃花隱石門
乘興咎然迷去處
桑麻鷄犬自成村

錢行

又

十里清流兩岸山
紫烟紅樹鳥關七
重來猶恐仙源誤
須記桃花第幾灣

又

番連萬山中忽入花村裏比鄰鷄犬聲緩風吹生耳答然失
所從徘徊遠瞻視石罅露空明侈心漱石髓獨未度凡踪桑
麻乃如此

鄭郊

又

曲磴密通津桃花夾岸新源幽迷釣艇洞窅隔仙塵桑柘秦
分畛衣冠漢制民孤邨人代異彷彿武陵春

閔齡

尋小桃源

高澱

陷石撫遺跡側身入平林小橋橫絕澗流水如瑤葉矯七雙
鳧鳥行行覺山深深山無雜木碧桃盈路陰

游小桃源

林安衍

透迤入山路七塞山復通援木而溯澗步於巖腹中忽然別
一境田疇多春風居民如太古農圃安成功桑竹相迷密烟
岫圍青葱桃源昔何似此中疑與同泉間與松際笑樂皆村
翁於茲長日月塵世羞樊籠

小桃源訪劉道人

吳試

崢嶸入陷石石徑轉逾窄劃然洞門開斜光一道白龍湫流
暗穴鳥篆綉苔額窮源有古村二三避世客避世非避秦棲
心煉精魄春田自耕刈衣食無需索風動棕花落雨過藥苗
摘鶯啼林木秀犬吠尊空碧居然衆山中遂與衆山隔坐久
恐迷誤歸路誌前石白雲洞口深似杜重來跡

又

國朝 潘錦

桃源洞口翠微生
數畝桑麻近可耕
漫訝年來高遁少
幾人風味似雲卿

又

張彬

徑轉山深一問津
幾時曾住避秦人
空餘洞口寒溪水
長泛桃花不記春

又

王梓

仄徑高低亂石斜
幽尋直欲到山家
草荒門掩無鷄犬
一樹夭桃自放花

陽回氣轉正當春
小隊閑行一問津
九曲幽深風景異
時平不見避秦人

小桃源和王明府適菴韻

董夫工

筌壁巉崖石徑斜
小橋橫渡到山家
丹風血色三秋艷
勝似夭桃二月花

嘉歌赤鳳小陽春
可有劉郎來問津
數畝桑麻風太古
桃源不似武陵人

陷石堂

宋歐陽光祖

七曲溪邊古寺基
石塘春水綠漪漪
澄波不見招提影
只山有光似舊時

又

明曹學佺

風光疑與武陵同
陷石叢陰路不通
犬吠斷雲喧浦口
水流殘葉過橋東
桑麻已熟蒼茫外
天地重開混沌中
莫謂逢秋搖落盡
丹楓千樹勝桃紅

又
緣溪下復登山色翠層層洞以水流關石從雲壓崩落花魂
卧中空樹腹吞藤漸覺非人境風光近武陵

又
藍智

萬壑雲連岫雙崖石關門乾坤山寺改風雨草堂存野水通
樵徑林花覆酒尊幽禽自來往清景似桃源

陷石堂尋石穴中佛像

陳

雷驅神斧鑿玲瓏面七竒巒玩不窮石藏何緣饒色相須知

佛國本來空

玉版巖 在小桃源東蓋其左壁也

小桃源所倚七曲峯巒為多而門徑逼近蒼屏是以諸志
皆隸六曲李懷之載入七曲似於權歌不符故仍舊志

溪南

嚮聲巖 在丹爐巖左下連上分溪逼其趾遊人於馬蘭洲

岸笑語聲輒響應巖頂甚圓亦名鉢盂巖七人呼為下城高

上有庵稱下城高庵中有問松堂又有觀瀑樓正看胡床澗

瀑布文公書扁曰溪山第一巖之東麓臨溪處名梧岡與南

溪伏虎巖東西相向溪濱有石曰蜆石是蚶之在溪南者止
此一峯又公題刻在焉遊人至此未有不停舟登覽者
老鴉石 在響聲巖下溪中其旁有灘名老鴉灘水勢極迅
疾稱險

巖石刻字

仙掌峯刻 壁立萬仞 萬曆乙酉夏長樂陳省書 仰之彌
高 萬曆丁亥春吳興沈傲煇題 雲間翰撰張以誠西蜀
給諫徐紹吉以萬曆壬子秋典試來閩同日遊此邑合曲阿
震大復識 仙掌峯 李卷書 見石面

天遊嶺刻 天遊門 東廊書 崎嶇邱 一覽臺
響聲岩刻 逝者如斯 晦翁書 六曲蒼屏透碧灣蒨蒨終

日掩柴關客來倚棹岩花落猿鳥不驚春意閒 何叔京外

仲晦連嵩卿蔡季通徐宋臣呂伯共潘叔昌范伯崇張元善

淳熙乙未五月廿一日 淳熙戊戌八月乙未 彥集巖卿

純叟廖子晦朱仲晦來 上三條俱文公手書 蔡杭自江

左移憲浙東便道過家泛舟九曲積雨新霽山川呈秀哦呀

而歸同遊者謝元龍藍簡子蔡勳吳載詹復子公亦侍時淳

亥仲春望 開禧丙寅孟冬六日章貢曾槃樂道之官臨江

泛舟來遊黯侍行 泰寧鄒應傳景仁浦城周伯圭玉城式

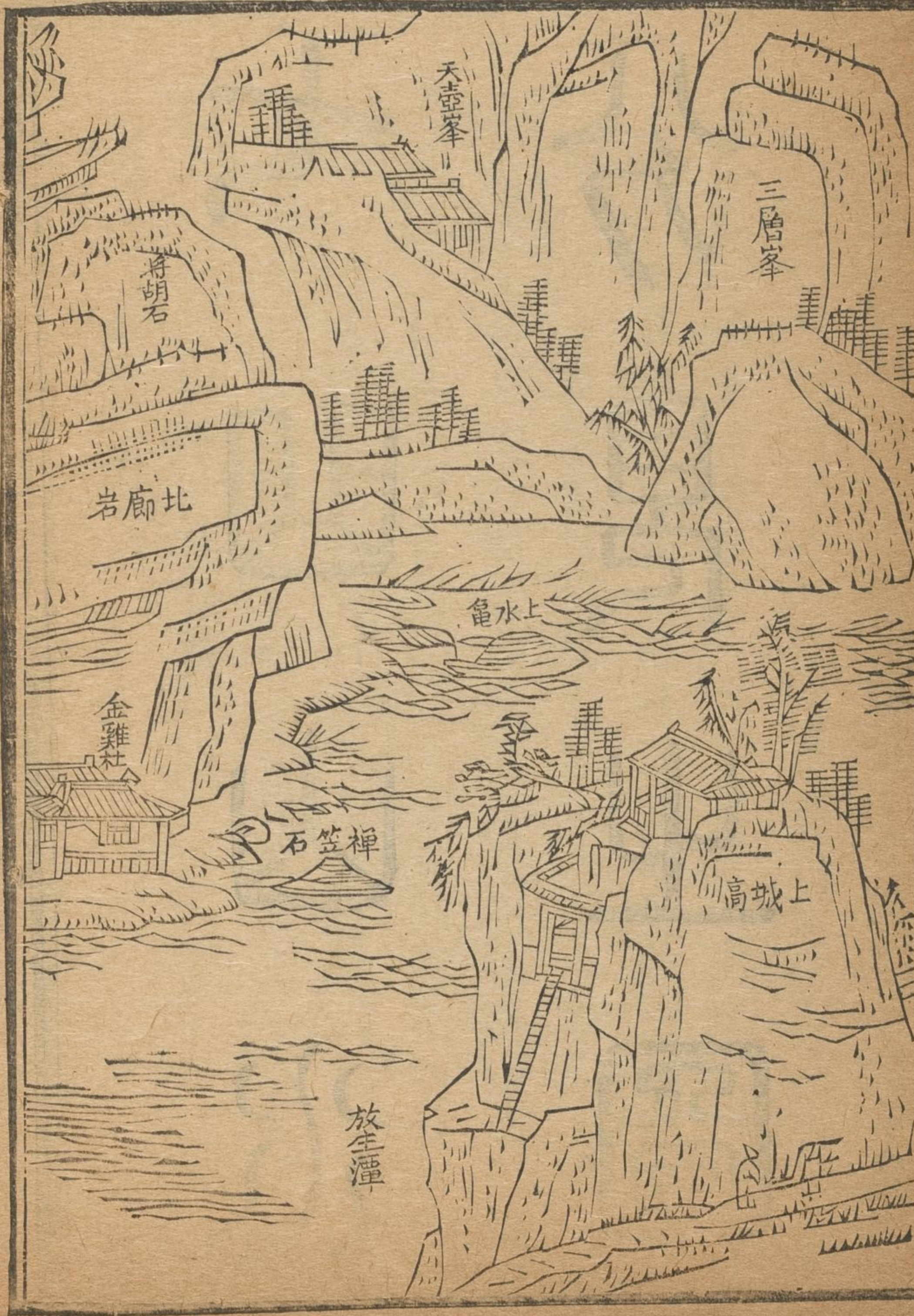
陽陳棊忱父嘉定甲戌二月己未同遊 至元庚寅再三節

蜀人毋逢辰督修武夷書院畢仲趙必社安天民趙若羅元

豫詹光祖彭文甫劉應徐來觀文公題刻 至元庚寅臘月

八日古桂石壁徐慶奇德麟詣武夷拜謁文公祠下翼日與
 院教詹光祖泛舟九曲徧覽仙迹同遊宋奕章德馨後至者
 蕭九成期而不至者熊禾 嘉靖庚子八月三日甘泉翁若
 水來 明嘉靖壬寅端午日陳暹馬森柯尚德來遊時李廷
 臣藍渫范炫黃源藍坊同集 隆慶庚午冬余自京來藍君
 坊邀遊九曲步家君題處世有九年矣三山馬熒書 萬曆
 癸未二月長樂陳省自楚掛冠入武夷結雲窩丙戌冬復至
 越丁亥春夏時偕同志晉江王生賓南黏生鐘崑兒子長儔
 覽朱晦翁逝者如斯字景賢講德徘徊石上不徒愛其書也
 識之 空谷傳聲 陳省書
 武夷山志卷之十二終

七
 曲
 山
 記
 分
 景
 上
 圖



七曲圖說

七曲三仰為武夷第一高峯從舟中望若天際而趾不臨溪且遊人多至天遊而止故登之者甚少溪自此以上灘多陡迅溯流牽挽頗艱若迴舟則夾岸群山飛遞而過不禁咏青惜峯巒之句矣

武夷山志卷之十三上

武夷董大工典齋編集昇勅校刊

溪北

三仰峯 三層峯左三峯疊起狀如石磴首皆東顧俗呼第一峯為大仰第二峯為中仰第三峯為小仰又以第三峯為一仰中為三仰上為三仰陟其頂四虛無際遠眺可數百里武夷諸峯離奇萬狀皆如指掌如槃也即天遊亦在俯視但是峯見山而不見溪較天遊所居稍偏耳

路徑一從鑄錢岩陟小嶺右旋復左折至碧霄洞一從三隱臺後踰小嶺陟其巔一從章堂一從棠嶺皆就峯之背以登

詩 三仰峯

千尋凌碧漢層疊似丹梯地僻松巢鶴林深峒引麝闕雲迷
石罅細溜濕苔蹊無那幽人興探竒恣品題

明劉伯翥

又

邱雲霄

碧霄洞在三峯頂萬丈雲梯步步寒客到仙桃幾回熟歸來
忘却舊時餐 原注石洞頂產桃一株根盤石上樹僅三尺
歲結實百餘顆

登三仰峯

康萬詢

飛磴躡層巒旋轉蟻在磨天宇何寥廓舉首虛空破指點高
鳥脊攢峯不足跨忽見數峯黑仰視片雲過涼飈萬里來頓
忘時深夏解衣坐松根呼吸通帝座岩崑 月巖溪源出其

下明滅煙靄中蜿蜒走巘嶽憶昔登華頂天末黃河瀉置身
萬仞顛始覺乾坤大

三仰峯

朝國倪天翰

峯連三疊插空斜白日寒生翠影遮石徑多經新玉笈井泉
尚湧舊丹砂沉匕鋪綠雲中樹片片流紅洞口霞到此幽深
深無俗物春風常笑碧桃花

又

董天工

曾到天遊路百盤三峯疊起勢巒坳琳宮咫尺乾坤小貝闕
攀躋日月寒仰視滄溟紅錯落俯瞻丹壁翠凝團巡簷不盡
古今意煉石何人遺灶丹
碧霄洞 在小仰半壁深四五丈高廣半之壁間勒字曰武

夷最高處洞旁有井傳爲白玉蟾丹井又有丹竈在中仰
國胡會稽周士芳結茅修煉於此有傳詳隱逸

詩 遊碧霄洞

明何元述

三仰峯前瞰碧霄
豁硤石室望中遙
縈迴磴道披雲上
顧盼仙人跨鶴絳
白日洞天無俗轍
黃精山雪長新苗
憑虛九曲歸眉曉
灑氣蕭森近沈寥

碧霄洞

何其漁

石橋宛轉竹檀欒
松露侵衣夜未乾
三十六峯秋一色
碧雲

出池蕭基

又

國朝釋真灑

古洞凌霄孰與齊
依山晦跡結招提
閑來一望蒼茫際
三十

六峯費品題

又

董天工

武夷何處高碧霄
近河漢星辰手可摘
北斗曜耀璨洞壑
三五尋高廣適相半
傳昔有仙人棲此
巖修鍛九轉仙丹成
青砂紅爛爛抵今
世代殊尙遺古井
榦青松鬱七蒼月
照金光燦綠竹蕭
蕭翠風吹玉葉漫
山鳥窻前飛王孫
戶外翫興遊來此
地心眼豁一日

碧霄道院 在碧霄洞前今廢小仰前面陡立土人呼爲老

君巖其下有馬鞍石吳竹窻正理葬干峯麓

碁盤石 在大仰峯腰平田方止相傳昔有仙人對奕於此

詩 碁盤石

朱晏殊

洞仙遺下石其盤人到壺天靜處看十九路誰彈黑界幾千年
年自帶雲寒面平可布流星勢鹿淨元無舊薛癡驚電聲中
聞子響不知還許採樵觀

三隱臺 在三仰峯右臺上有知白庵萬曆初道士黃合賢
翔明末張蚩也者棲此後燬於兵順治十七年道士虞善長
重建邑令韓士望扁其樓曰積翠樓庵右又有仰雲庵萬曆
中建道士王文宗重修

詩 三隱臺

國朝僧成能

八吠孤巖頂人行萬木中山廬餘古隱溪路恨難通清切墻
頭月蕭疎竹外風草牀大地曠臺上碧霄空

仰雲庵

一空懸天半乘雲獨去尋靜看花解語孤坐鶴知心曲水晴
分細烟嵐晚共深明朝何處客纔在數山陰

蘿庵 三隱臺麓 國朝僧成喆建自仰雲庵右降嶺及此
深谿茂林境甚窄縹

詩 蘿庵

國朝 王復禮

七曲幽棲逸興濃薜蘿深處隱孤蹤石藏虎巖下如蹲松影
潭中似臥龍得句推敲乘月色煎茶品第對花容終年著述
勤鉛槧蠟屐何時得過從

象峯 三仰峯後近峯曰紫崖旁有雲門庵
國朝僧超朗 廷新立峯名 路徑自茅岡嶺盤繞而北

象峯

國朝僧克信

茅茨小結白雲端幽徑深深竹萬竿翠影拂簷塵不染清陰
蔽日午猶寒池添梅雨新波漲枕落松濤好夢殘莫道孤峯
難養拙野芹園莧足盤飧

雲門庵

余攀

縱步踏雲根花香碎屐痕壁樓成繭築風閣俯星村曙入千
峯醒嵐生蒲谷昏陸離看不盡三宿戀山門

宿雲門

吳亦麟

可憐烟火亦神仙寒暑無分一樣天獨有夜深堪笑惱白雲
來與客爭眠

三層峯 又名三疊峯俗名紗帽峯三仰前稍右偏而居天
壺峯之左層巒截嶺將雨則雲絮滂起欲霽則先開土人以

驗陰晴不爽其下爲六曲小桃源峯之背曰鑄錢巖左近有
石曰忘歸石

路徑一從小桃源右峽陟小嶺至其第二層一從八曲
翠巖右壁循小徑乃至第二層一從鑄錢巖登三梯及穿
三層頂

三層峰爲小桃源之後屏前志皆云在鼓子峯後迹之竟
屬烏有又云碁盤石在其左則更訛三層爲三仰矣今從
李志訂正之

詩 三層峯

宋李綱

三疊靈峯氣象高噴雲洩雨不崇朝懸崖峭壁無人到只恐
峯頭是碧霄

翁彥約

又
峻嶒三壘倚青冥霧宿雲飛自有程靈境只因通造化故教
人世驗陰晴

明鄭 鎬

又
宿雲驚散上方鐘露出三層石累峯不是青蓮居士在何人
放出玉芙蓉

鑄錢岩

邱雲霄

點石爲金日功上紫宮如何丹竈火傳說鑄青銅

東華岩 紉帽峯後依三隱臺畔

國朝僧真瀟傍巖構庵曰 介石庵地亦幽僻

詩 介石庵

國朝僧真瀟

卜築東岩最上巔一邱一壑自悠然居因盤石棲踪跡榻倚
長松度歲年遊世方知閑裏趣耽詩不碍靜中禪從今謝却
塵囂事占得名山任嘯眠

天壺峯 三層峯右立於北廊巖後而高倍之峯腰有洞曠
朗可居峯下巖巒環合中爲天壺道院又名天壺觀杜清碧
爲書扁今廢有石泉一坎俗傳白王蟾浴丹其中明末支永
昌以孝廉守蜀中後隱天壺率華峯側七路徑一從小桃源
口踰北廊岩皆至觀故址一從八曲桃花澗北踰小嶺循那
官岩頭至天壺峯

詩

天壺

宋徐 幾

老松壓石洞門聳青蘿曳樹牽雲影天然件外清修地岩扉

殘月沉丹井

題天壺道院

明詹子清

雲壘峯頂隱天壺一段幽竒世所無
露冷仙桃霜後實花開
花落與元都

又

陳觀

絕巘參差翠色連白雲一逕入壺天
客來不屑求丹井惟愛
新茶煮石泉

天壺峯

楊仕宗

壺裏乾坤別神仙自有家
岩高鑿日月地僻鎖烟霞
鐵笛一聲嚮碧桃千樹花
風燈與泡沫回首總堪嗟

遊大壺觀

鄧遷

天上風烟別壺中日月長
乾坤開一竅巖洞暉三光
昔有飛升者于焉建室堂
列星輝戶牖落月照迴廊
悉納一壺裡日入懷中
藏隱顯不可測將翔復將翔
日暮陟仙岵懷思春草
芳斯人不可見俛仰水雲鄉

又

屠隆

千峯迴合一峯孤雲構崔嵬
爽氣扶天意直令開玉界
人來真擬坐冰壺
虛亭半是長松蓋
丹席全將瑤草敷
更有清泉常不涸
冷然相共飲醞醑

天壺峯

國朝董勳

王府鏘、玉笋林誰從淇隈
種巖陰斑斕猶帶當時籜
照水籠烟幾百尋

琅玕岩

國朝董勅

誰把涓川千戶移名岩生色綠漪七浮筠昔遶子猷宅解鐘
今依玉版師最愛空山疎雨滴尤宜古洞晚風披可能結實
如雞子引入青鸞舞翠枝

桃花澗 自鼓樓坑委蛇而來出琅玕北廊之右入於溪循
澗而入半里許有橋名通仙橋

明張崧七

詩 桃花澗

桃花遶澗挹香塵正可招尋物外春逐水莫教千片去傍人
應遣萬株新敢言道士還留咏恐誤漁郎再問津愛此山中
風景好誅茅原不爲嬴秦

鐘模石 瑯玕岩前圓聳數丈類鐘形舊志云在鼓子峰後

謬矣傅木虛詩石如鐘鼓兩巖開句竟分鼓子之一峯當之
蓋爲舊說所誤茲從李志正之

詩 題鐘模石

宋劉子羽

誰鑄三鐘樂乳形不須箏簞自能鳴仙君欲奏賓雲曲只感
清霜便發聲

又

明邱雲青

鐘隨仙去尚存模誰奏鈞天久絳都日月洞中幾昏曉因風
吹落數聲無

又

國朝董天工

誰是發深省清晨聽曉鐘肖形倚壑立水擊聲琤琮
翠虛庵 又名三敲庵鐘模石前今廢 徐至載天柱峯下

誤百花莊 在猴藏岩下洲渚間四時花開爛熳因名昔黎道人隱此勒百花莊三字於溪邊石壁 國朝庠生董天星築室重建扁其室曰起雲居名其樓曰凌霄樓莊前爲百花

原 猴藏巖見八曲 按 國朝陸志誤謂溪南烟際石爲

百花巖因誤石前和尚洲爲百花原蓋緣李懷之謂穆道士刻獺控石左壁百花莊三字非其地也查明時徐志袁志俱載八曲溪比今從改正但溪勢屬七曲猴藏巖雖隸八曲而百花莊在岩下洲渚獺控石左亦應載八七曲

歌 百花莊放歌

明王確隗

桃花紅李花白春到船船開顏色洞中仙主宴群仙管領東風吹不得三十六峯何處村武夷便是武陵源欲尋漁父無

舟路惟見桃花開滿園憶昔洛陽買花人姚黃魏紫總皆春車馬紛七爭富貴何如棲隱曲溪濱曲溪傳說多仙子不愛繁華植桃李羅浮鑿得一枝來種向仙家白雲裏先春壓倒百花莊笑殺人間紅與紫

獺控石 溪濱石有數孔內皆相通云獺祭魚時出入其中是處爲七曲之尾有灘曰獺控灘石北有牛度嶺嶺上石似獅土人呼爲上水獅石旁溪中有禪笠石海蚌石下水龜石嶺北石上 國朝僧性彌建庵於此名金石

獺控諸志皆載八曲李懷之辨云溯流過獺控石溪勢始折而左獺控猶是七曲此有目所共覩也舊志因石壁勒有八曲字遂隸八曲不知此二字蓋緣過此以往

北岸無臨溪可受字之石而南岸則激湍陡險為舟楫之所不由故勒於前人不過畧指其大概而編志者因而泥焉禪笠諸石亦隨獺控而誤雖零星小石無足重輕而溪曲畛域不可不分明也

溪南

太姥巖 卽六曲響聲巖之左肩削崖屹立古志稱皇太姥母子居此近志皆軼不載

城高巖 太姥岩左卽五曲仙跡岩之背也亘數百丈若垣墉四面陡壁懸梯而上前後俱臨溪土人呼響聲岩為下城蓋此為上城高衷心稱神臯岩謂為仙靈窟宅也上有庵各城高庵明末僧聖慈建或曰自古有庵嘉靖間為風雷所毀

今菴乃重構者

詩

高岩小酌

元常允恭

溪上春深花亂開山中無處着纖埃歷將王霸從頭數幾見神仙換骨來石湧白波驚灩澦雲開丹壁即蓬萊道人酒熟能招飲野褐重來更莫猜

放生潭 城高巖下宋端平元年天中節奉旨建醮放生於此全溪九曲並禁捕魚 江志偽澤為池

岩石刻字

小邱峯刻 武夷最高處 萬歷巳酉東莞林培書

獺控石刻 百花莊

懸野不峻 百林集

小如峯峻 危夷是高巖 舊氣日西東 焚林部皆

此全為水曲並禁禁禁 其志舒對盈斯

效至野 地高嶺不來 離平示 羊天中 勝泰台 整湖 然

特深 為裡 湖重來 更寬 部

幅山與 村水 可 變白 如 湖 隨 所 雲 開 世 望 明 望 光 望 人 四

對土 音 碧 芬 嶺 湖 山 中 熱 翠 背 湖 射 翠 雜 王 歸 金 而 地 然

高峯小嶺

今於代里林奇

示 常 茶

八

四

山

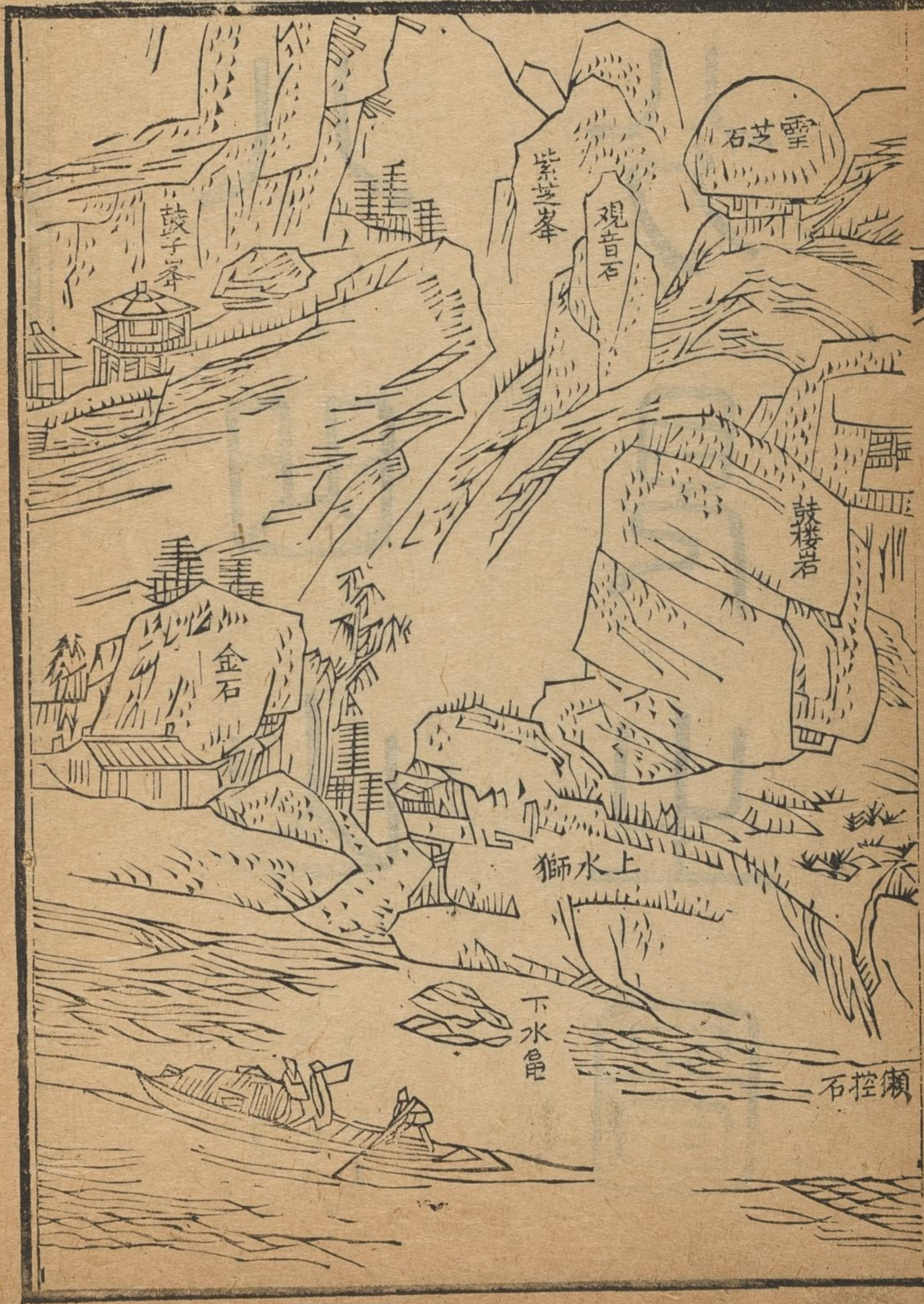
水

芬

是

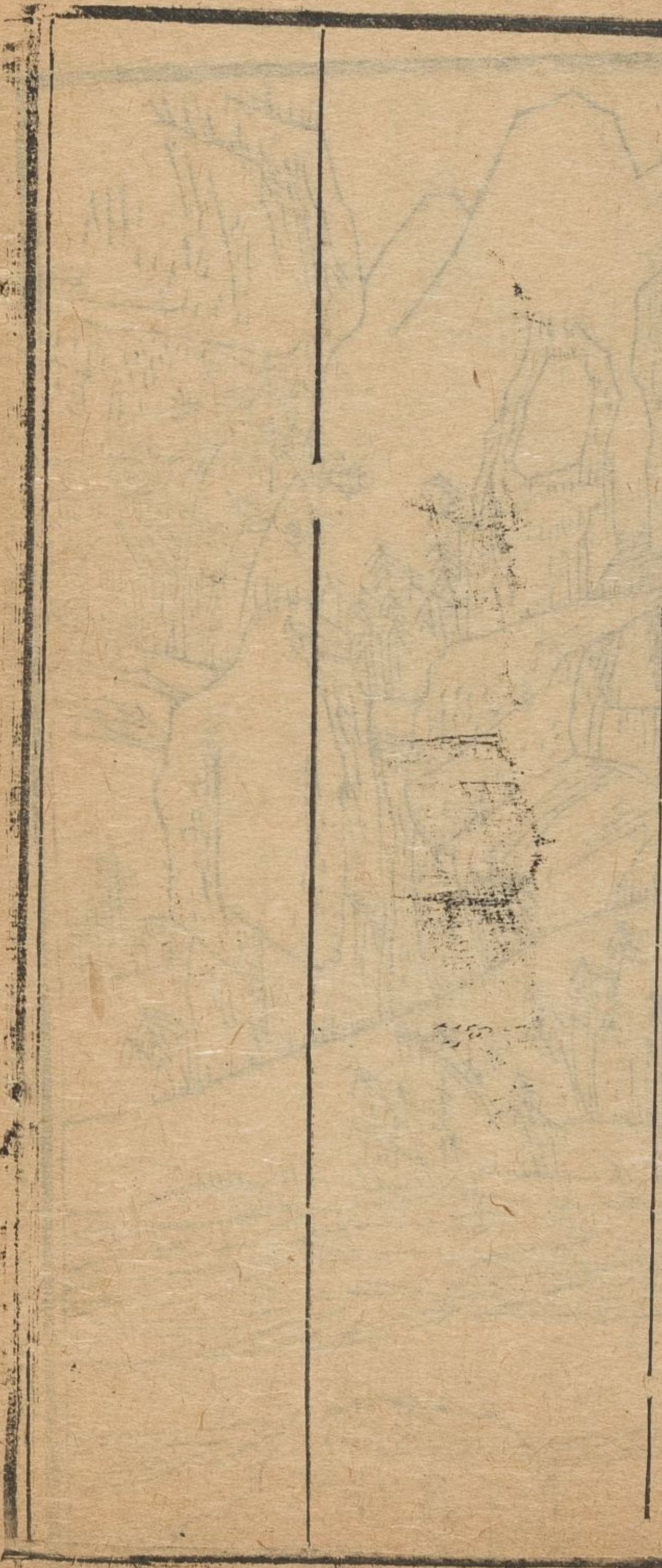
上

圖



八曲圖說

鼓子兩峯如雙柱擎天遠即見之上芙蓉灘山勢漸開溪流雖急境則轉而豁朗峯麓或陂陀以赴溪視諸曲之截然立於水際者又另一面目也



武夷山志卷之十三下

武夷董天工典齋編集男勅校刊

溪北

鼓子峯 從七曲三仰右麓綿延而西綠茅幹嶺達鼓子兩峯駢立凌漢摩霄明司馬趙孔昭更名並蓮峯在本曲為最高而通溪岸附近峯岩皆左右侍焉半腰有石扣之如鼓聲上人呼為石鼓半壁石罅有虹板仙蛻倚崖為屋名石鼓道院峯前有巖曰猴藏岩又有庵曰碧虛庵今廢
石鼓道院 鼓子庵 巖半飛樓一派殊高敞可以遠眺溪山初為道院唐侍宸王文欽修煉之所明宗治間毀於火嘉靖

時邑人江子靜者秉月躋峯頂云得丹訣遂重構室於此曰棲仙館後改為庵趙司馬復易名蓮子庵內有亭曰逖仙亭又有雲影池拂雲石

路徑一沂桃花澗左旋渡澗遠龍吟庵左踰嶺至紫芝峯背環本峯行至鼓子菴一從三教峯麓踰嶺右旋經貓兒石環佩岩至庵前

詩 登鼓子峯

明邱雲霄

自嘆尋仙第幾迴每逢柯斧出雲隈峯頭石鼓無人奏寂寞空增猿鶴哀

又

徐燭

芒鞋歷遍翠微巔修竹陰中別有大洞隱黃冠皆淨侶巖封

白骨盡飛仙石當罅處精廬構路到窮時棧道懸夜靜焚香同禮拜步虛聲散一爐烟

又

陳鳴鶴

千盤鳥道日雲隨來往雲中鳥不疑蛻骨盡封岩缺處虹橋斜接路窮時空壇禮斗燒松葉瑩屋凌霄益本皮一自吳公啼鶴去青山何地有聖之

又

國僧衍

石磴攀蘿上嶽嶽有路通峯高長近日樹老僧吟樓閣雲霄外溪山指願中漫言仙境寂雷鼓自逢七

吳公洞 鼓子峯右天成一洞外隘中寬可容數十人相傳為吳道人修煉處洞右小穴遺蛻猶存

詩 吳公洞

明杜 圻

洞天真境異凡間擁翠流雲面七寒千古吳公遺迹在青霄
不見鶴飛還

宿吳公洞

王 會

千崖萬壑時蒼烟洞裏吳公綴小天偶逐樵人成夜宿頓
歸日已千年

石鼓書堂 在峯麓宋樞密葉夢鼎建侍讀葉采亦嘗居此
稱鼓子書堂从廢

謝烈婦碑 大書謝烈婦死節處

王志云李懷之稱鼓子峯有是碑而未載其事余訪諸藍
旗備得謝氏死節年月始末為立傳於志中及往遊無是

碑

鼓樓巖 鼓子一峯高據嶺際其前皆亂石羅立乃本曲臨

溪之峯巒也是巖居七曲琅玕巖右而涵翠岩之左壁立桃

花澗側峻拔千仞岩溜飛灑如雨皆落澗中又名滴水岩白

玉蟾雲窩記謂有詹仙人曾居於此

國朝謝氏投崖盡節處半壁有洞名鼓樓洞宏敞可容數百人

沿崖徑險俯臨深潭其下名鼓樓坑

洞中有栴木樓詳見古蹟考

路徑踰通仙橋右折桃花澗繞琅玕岩半里至岩下

詩 鼓樓岩

宋李 綱

洞天擊鼓集群仙石作高樓鎖翠烟萬籟不鳴霜月曉

猶聽鼓聲傳

又

元陳普

九野寒威閉六陰一川風月伴瑤琴
鼓樓巖下人如玉說與漁郎仔細尋

又

陳夢庚

求仙曾誤幾英雄祇爲沉迷利欲中
安得樓頭一聲鼓頓教凡世醒盲聾

又

明鄭鎰

溪山勝概重重出鐘鼓樓臺面面開
試問瑤池歌舞罷馮夷蕭史幾時回

獨善堂 在鼓樓坑宋隱士熊蕃建今廢

詩 獨善堂

明熊之璋

雅負匡時畧如何老一邱舉朝方泄
叱行路總悠叱遂抗冥鴻志閑隨野鹿
遊我來千載下芳躅尚堪求

兩巖書堂 在鼓樓坑宋吳世卿建後改兩巖道院今廢
八曲山房 明黃太守世忠建今廢

詩 題吳周八曲山房二首

黃道周

掌崖吞吐百花原領畧諸峯此獨尊
夾道宛然通帝闕扶橋偶爾得仙源
經年蒼蘚長迷路信日遊人不到門
况有乳泉堪洗日不愁芳草滯王孫

旅客空招猿鳥愁道人何意此重遊
書從數閱方知妙山自頻過益覺幽
遺蛻仙翁長啟齒合花柚子漸垂頭
滄桑世界

紅塵外漫說麟鸞十二洲

活翠巖 活水洞 在鼓樓巖右半崖三石洞萬歷間山人

謝智闢而居之董少司空應舉有謝洞記勒石李中丞材為

題活翠巖三字勒壁智號活水人因稱其洞曰活水洞後為

董司空別業明末支刺史永昌亦棲遁於此

路徑沂桃花澗踰小嶺右旋至岩之半腰及洞

記 謝洞記

明董應舉

凡洞以石勝處勢高者尤奇然未有斷雲膚剝石腹橫絕天際側窺日月如謝洞之奇者謝洞在武夷八曲三仰峯之南阻深幽覺絕地千尺峙齊雲翼天壺鼓子諸峯竅穴高下傾側穿受猿猱所宮一種茶者迹之以告山人謝智曰是可

施吾巧乃岫虛窮境召工開鑿高下因勢構設為洞二而最

上一圓洞其規如月牖明吐陰景光吞射廣寒清虛不在天

上予從八曲溪中望而異之疑鬼物所為殆鑿船機巖類耶

不然何以能憑空建立或曰此為謝山人洞遂從與夫紆折

盤上騰峻凌險行於木杪極西而抵其址緣絙下視鳥墜雲

委驚顛詫躍謂是仙游於是宿其最上洞者四日雷而不能

去命日月縮名其下曰雲巢予謂謝智道以自然為宗子之

琢削乃及於岩谷智笑而應曰修道以仁予聽其言故記之

智年十二而孤長齋至長嘗學元於葉道者學醫於黃生學

致良知於王龍溪錢緒山學禪於萬雲陽最後學止修於李

見羅見羅名其洞為涵翠洞吾家叔會曾修業於此故知謝

智爲詳智號活水人呼爲活水洞

詩 瑟鼓樓巖之活水洞

明張于壘

山山巖穴互相依九折羊腸倚夕暉亂石生雲雲作石流雲
欲駐石還飛

活水洞觀董司空記

徐延壽

觸暑携雙屐行行不記程磴高閉着步泉細暗流聲雲叶
千峯暝天開一穴明司空棲息處石上有題名

潮音洞 在涵翠岩左前有友竹亭萬歷間邑紳彭維藩建

今廢

紫芝峯 鼓子峯左屹然高聳半腰有石形類芝曰靈芝石
下一石鵠立曰觀音石 渡桃花澗上流踰小嶺可三四里

至峯下

龍吟菴 在峯之左麓巨石參差松篁交蔭稱幽勝之區

季僧直舉建崇安諸生王夔嘗寓此

詩 龍吟菴

國朝僧戒能

磊落欺人世幽寒載綠陰客非携雨 壁欲吐雲沉遠樹草

同細虛堂竹共深蕭蕭萬籟寂因見子猷心

環佩巖 鼓子峯右相傳於此聞環珮之聲故名巖右有

兒石遠望類猫又有人面石大小相向如人面雍正七年僧

竺民新創雲峯庵於猫兒石右

三教峯 環佩巖右岩巔三石聳拔因各峯際有三教菴三

層閣下有香爐石

笋洲 三教峯前濱溪寬平里許宋吳秘閣造建麗澤堂于洲上久廢 國朝庠生董益勲築室于岩際名其室曰倚環居扁其亭曰一川風月洲前有灘曰芙蓉灘

詩 笋洲

明陳 謹

未便成淇澳應知是笋洲錦綉初出角玉版已先抽翠色凝千畝蒼烟拂一邱泰天如有待終結鳳凰儔

溪南

烟際岩 又名王蕊峯溪南五曲晚峯之背圓整峭拔

徐志作網縈白殊無意義表志作烟際謂其高拂烟霄而網縈蓋傳寫之訛矣李懷之又名王蕊峯

大小廩石 在煙際岩左二石臨溪而立形圓如困地各廩

廩江宋孝廉詹先野嘗隱於此

詞 大小廩石

宋李 綱

仙家何事也儲糧石廩團圓曲水傍應駕玉龍耕紫石瓊芝千畝箇中藏

廩江夜泊

詹 義

仙廩岩前繫小舟娟娟明月照清秋仙人一夜吹長笛三十六峯雲盡收

廩江

詹先野

武夷溪九曲曲曲可垂釣自得溪山樂何須公與侯

魚磴石 與笋洲相對

岩石刻字

鼓子峯刻

並蓮峯

大字又有記云

余同分守少忝金臺

吳子甫分巡僉憲姑蘇袁邨之泛舟武夷之曲遙見兩峯並峙詢諸舟人曰此鼓峯其形不類遂易之曰並蓮崖有僧屋數椽卽名鼓子庵亦爲易之曰蓮子蓋庵依山而立亦因山而名山之名更則庵固當從之而僧居其中果能妙法滿花以光沙門又非余名庵之益與守巡氏曰可遂書之皇明嘉靖甲寅巡按監察御史刑臺趙孔昭識

活水洞刻

涵翠峯

李材書

活水洞

