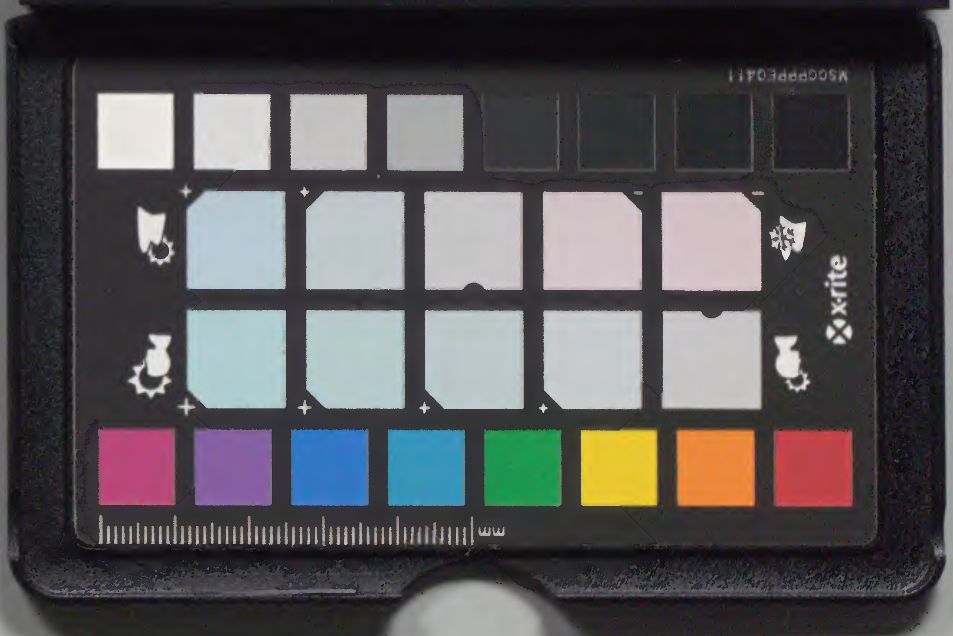




漢書門		一五〇三		函架冊	
類		號		冊	

內閣文庫		
番號	漢	1503
冊數	40	(2)
函號	別	32 1





通典卷第六

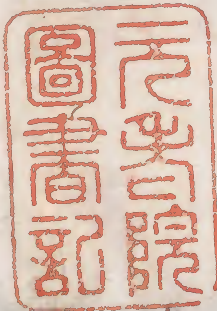
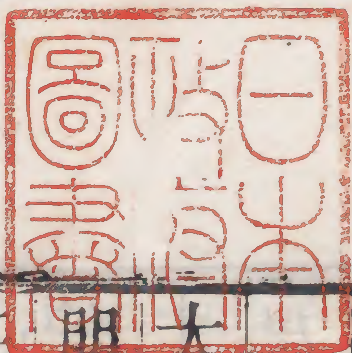
食貨六

唐 京 兆 杜 佑 君 卿 纂

食貨六

賦稅下 史唐

大唐武德元年詔曰宗緒之情義越常品宜加惠澤以明等級諸宗姓有官者宜在同列之上未有職任者不在徭役之限二年制每一丁租二石若嶺南諸州則稅米上戶一石二斗次戶八斗下戶六斗若夷獠之戶皆從半輸蕃人內附者上戶丁稅錢十文次戶五文下戶免之附經二年者上戶丁輸羊二口次戶一口下戶三



戶共一口凡水旱蟲霜為災十分損四分以上免租損六分以上免租調損七分以上課役俱免六年三月令天下戶量其資產定為三等至九年三月詔天下戶立三等未盡升降宜為九等貞觀二年四月戶部尚書韓仲良奏王公以下墾田畝納二升其粟麥稻之屬各依土地貯之州縣以備凶年永徽五年二月敕二年一定戶龍朔三年秋七月制衛士八等以下每年五十八放令出軍仍免庸調武太后長安元年十月詔天下諸州王公以下宜准往例稅戶至大歷四年正月制加稅其見任官一品至九品同上上至下下戶等級之數并寄田寄莊及前資勳蔭寄住家一切並稅蓋近如晉宋土斷之類也上上戶

四千每等減五百至下中開元八年二月制曰頃者以七百下下戶至於五百

庸調無憑好惡須准故遣作樣以頒諸州令其好不得過精惡不得至濫任土作貢防源斯在諸州送物作巧生端苟欲副於斤兩遂則加其丈尺有至五丈為疋者理甚不然闊尺八寸長四丈同文共軌其事久行立樣之時已載此數若求兩而加尺甚暮四而朝三宜令所司簡閱有踰於比年常例尺丈過多者奏聞二十二年五月敕定戶之時百姓非商戶郭外居宅及每丁一牛不得將入貨財數其雜匠及募士并諸色同類有番役合免征行者一戶之內四丁以上任此免役不得過兩

人三丁以上不得過一人二十五年定令諸課戶一丁

租調准武德二年之制其調絹絕布並隨鄉土所出絹

絕各二丈布則二丈五尺輸絹絕者綿三兩輸布者麻

三斤其絹絕為疋布為端綿為屯麻為緌若當戶不成

疋端屯緌者皆隨近合成其調麻每年支料有餘折一

斤輸粟一斗與租同受其江南諸州租並迴造納布合准

布帛皆闊尺八寸長四丈為疋布五丈為端綿六兩為屯絲五兩為絢麻三斤為緌諸丁匠不役

者收庸無絹之鄉絕布三尺絕絹各三尺布則三月敕

關內諸州庸調資課並宜准時價變粟取米送至京遂

要支用其路遠處不可運送者宜所在收貯便充隨近

軍糧其河北河南有不通水利宜折租造絹以代關中

調課天寶元年正月赦文如聞百姓之內有戶高丁多

苟為規避父母見在乃別籍異居宜令州縣勘會一家

之中有十丁以上者放兩丁征行賦役五丁以上者放

一丁即令同籍共居以敦風教其侍丁老者假免差科

建中元年制百姓及客等約丁產定等第均率作年支

兩稅其應稅斛斗據大歷十四年見佃青苗地額均稅

夏稅六月內納畢秋稅十一月內納畢其舊租庸及諸

色名目一切並停凡權衡度量之制度以北方秬黍中

者一黍之廣為分十分為寸十寸為尺十尺為丈量以

秬黍中者容千二百為籥合籥為合十合為升十升為斗十斗為斛權衡以秬黍中者百黍之重為銖二十四銖為兩三兩為大兩十六兩為斤調鍾律測晷景合湯藥及冠冕制用小升小兩自餘公私用大升大兩諸課役每年計帳至尚書省度支配來年事限十月三十日以前奏訖若須折受餘物亦先支料同時處分若軍國所須庫藏見無者錄狀奏聞不得便即科下諸庸調物每年八月上旬起輸三十日內畢九月上旬各發本州租調車舟未發間有身死者其物却還其運脚出庸調之家任和顧送達所須裹束調度折庸調充隨物輸納

已

是

庸

準

諸租准州土收穫早晚斟酌量路程嶮易遠近次第分配本州收穫訖發遣十一月起輸正月三十日內納畢若南諸州從水路運送冬月水淺上埭艱難者四月以後運送五月三十日內納完其輸本州者十二月三十日內納畢若無粟之鄉輸稻麥隨熟即輸不拘此限即納當州未入倉窖及外配未上道有身死者并却還應貯米處折粟一斛輸米六斗其雜折皆隨土毛准當鄉時價諸邊遠州有夷獠雜類之所應輸課役者隨事斟酌量不必同之華夏諸任官應免課役者皆待蠲符至然後注免符雖未至驗告身灼然實者亦免其雜任被解應附者皆依本司解時日月據徵諸春季

得

附者課役並徵夏季附者免課從役秋季附者俱免其詐冒隱避以免課役不限附之早晚皆徵當發年課役逃亡者附亦同之諸人居狹鄉樂遷就寬鄉者去本居千里外復三年五百里外復二年三百里外復一年一遷之後不復更移諸沒落外蕃得還者一年以上復三年二年以上復四年三年以上復五年外蕃之人投化者復十年諸部曲奴婢放附戶貫復三年諸孝子順孫義夫節婦志行聞於鄉閭者申尚書省奏聞表其門閭同籍悉免課役諸丁匠歲役工二十日有閏之年加二日須留役者滿十五日免調三十日租調俱免從日少者見役

交不

日折通正役並不過五十日正役謂二十日庸也天寶三年制每歲庸調徵收延至九月三十日五年制天下百姓單貧不能存濟者租庸每鄉通放三十丁其年五月停郡縣官日直課錢但計數多少同料錢加稅充用即應差丁充日直并停按天寶中天下計帳戶約有八百九十餘萬其稅錢約得二百餘萬貫大約高等少下等多今一八等戶所稅四百五十二九等戶則二百二十二今通以二百五十為率自七載至十四載六七年間與此大數或多或少加減不同其地稅約得千二百四十餘萬石所以言約他皆類此西漢每戶所墾田不過七十畝今亦准此約計數課丁八百二十餘萬其庸調租等約出絲綿郡縣計三百七十餘萬丁庸調輸絹約

七百四十餘萬疋每丁計綿則百八十五萬餘屯每丁

六兩為屯則兩租粟則七百四十餘萬石每丁約出布

郡縣計四百五十餘萬丁庸調輸布約千三十五萬餘

端每丁兩端一丈五尺其租約百九十餘萬丁江南郡

縣折納布約五百七十餘萬端大約八等以下戶計之

丈九等則二端二丈二百六十餘萬丁江北郡縣納粟

約五百二十餘萬石大凡都計租稅庸調每歲錢粟絹

綿布約得五千二百二十餘萬端疋屯貫石諸色資課

及勾剝所獲不在其中據天寶中度支每歲所入端屯

錢地稅庸調折租得五千三百四十餘萬端疋其度支

歲計粟則二千五百餘萬石三百萬折充絹布添入兩

尚食及諸司官廚等料並入京倉四百萬江淮迴造米

轉入京充官祿及諸司糧料五百萬留當州官祿及遞

糧一千萬諸道節度布絹綿則二千七百餘萬端屯疋

軍糧及貯備當州倉道兵賜及和糴并遠小州便充官料郵驛等費

百餘萬貫六十餘萬添充諸軍州和糴軍糧自開元

中及於天寶開拓邊境多立功勳每歲軍用日增其費

糴米粟則三百六十萬疋段朔方河西各八十萬隴右

十二萬河東節度及給衣則五百三十萬朔方百二十

十萬河西百萬伊西北庭四十萬安西別支計則二百

三十萬河東節度四十萬羣牧五十萬餽軍食則百九十萬石河東

一十萬劍南各八十萬

糧糧糧

糧

五

置

戶

盡

數者蓋修令後續配

萬幽州劍南大凡一千二百六十萬開元以前每歲邊
 各七十萬夷戎所用不過二
 百萬貫自後經費而錫賚之費此不與焉其時錢穀之
 日廣以至於此司唯務割剝迴殘贖利名目萬端府藏雖豐閭閻困矣
 尚書省度支總天下經費自安祿山反至德乾元之際
 置度支使承泰之後度支使罷轉運使復歸度支分命黜陟
 支以掌於內建中初又罷轉運使復歸度支分命黜陟
 使往諸道收戶口及錢穀名數每歲天下共斂三千餘
 萬貫其二千五百餘萬貫以供外費九百五十餘萬貫
 供京師稅米麥共千六百餘萬石其二百餘萬石供京
 師千四百萬天下諸郡每年常貢按令文諸郡貢獻皆
 石給充外費取當土所出准絹為
 價不得過五十疋並以官物充市所貢至薄其物易供
 聖朝常制於斯在矣其有加於此亦折租賦不別徵科
 京兆府貢葵草蓆地骨白皮酸棗仁

華陰郡

貢鶴子十聯

烏鶻五聯

茯苓三十八斤

馮翊郡

貢白裏皺文皮三十一領

今司州

扶風郡

貢龍鬚蓆十領

今岐州

新平郡

貢剪刀十具 蛇膽十斤

華豆燥豆五石

安定郡

貢龍鬚蓆十領

今涇州

彭原郡

貢五色龍鬚蓆十領

莞菁 菴藹子 亭

汧陽郡

貢龍鬚蓆六領

今隴州

中部郡

貢龍鬚蓆六領

今坊州

洛交郡

貢龍鬚蓆六領

今鄜州

朔方郡

貢白瓊十領

今夏州

安化郡

貢麝香二十五顆

今慶州

靈武郡 貢鹿角膠 代赭 花菴蓉 白鵬翎 今

榆林郡 貢青鹿角兩具 徐長卿十斤 赤芍藥十

延安郡 貢麝香三十顆 今延州

咸寧郡 貢麝香十顆 今丹州

銀川郡 貢女稽布五端 今銀州

平涼郡 貢九尺白氈十領 今原州

九原郡 貢野馬勝皮二十一片 白麥麵印盛鹽

會寧郡 貢駝毛褐兩段 今會州

五原郡 貢鹽山四十顆 今鹽州

新秦郡 貢青地鹿角二具 鹿角三十具 今麟州

單于都護府 貢生野馬勝皮總十二片

安北都護府 貢生野馬勝皮二十一片

太原府 貢銅鏡兩面 甘草三十一斤 礬石三十斤

上黨郡 貢人參二百小兩 墨三挺 今潞州

河東郡 貢綾絹扇四面 龍骨二十斤 棗八千顆

絳郡 貢梁穀二十石 墨千四百七十挺 白穀五

平陽郡 貢蠟燭三十條 今晉州

西河郡 貢龍鬚蓆十領 石膏五十斤 消石五十

弘農郡 貢麝香十顆 硯瓦十具 今號州

高平郡 貢白石英五十小兩 人參三十兩 今澤

銅

材

太寧郡

貢胡女布五端 今隰州

昌化郡

貢胡女布五端 今石州

文城郡

貢蠟二百斤 今慈州

陽城郡

貢龍鬚蓆六領 今沁州

定襄郡

貢豹尾十枚 今忻州

樂平郡

貢人參三十兩 今儀州

雁門郡

貢白雁翎五具 熟青二十兩 熟綠二十

樓煩郡

貢麝香十顆 今嵐州

安邊郡

貢松子一石 今蔚州

馬邑郡

貢白鵬翎五具 今朔州

河南府

貢瓷器十五事

陝郡

貢栢子仁瓜蔓根各三十斤 今陝州

陳留郡

貢絹二十疋 今汴州

滎陽郡

貢絹二十疋 麻黃二十斤 今鄭州

臨汝郡

貢絕二十疋 今汝州

睢陽郡

貢絹二十疋 今宋州

靈昌郡

貢綾二十疋並方文 今滑州

潁川郡

貢絹十疋 蔗心蓆六領 今許州

譙郡

貢絹二十疋 今亳州

濮陽郡

貢絹二十疋 今濮州

穎

樓

濟陰郡

貢蛇床子二十斤 絹二十疋 今曹州

北海郡

貢棗兩石 仙文綾十疋 今青州

淮陽郡

貢絹十疋 今陳州

汝南郡

貢鸞鷟綾十疋 今豫州

東平郡

貢絹二十疋 今鄆州

淄川郡

貢防風五十斤 進理石五斤 今淄州

臨淄郡

貢絲葛十五疋 今齊州

魯郡

貢鏡花綾十疋 紫石英二十五兩 今兗州

彭城郡

貢絹二十疋 今徐州

臨淮郡

貢綿二十屯 黃布十疋 今泗州

汝陰郡

貢綿二十屯 今潁州

東海郡

貢楚布十疋 今海州

濟陽郡

貢阿膠二百小斤 鹿角膠三十小斤 今濟州

瑯琊郡

貢紫石英二十兩 今沂州

高密郡

貢黃布十端 牛黃一斤 海蛤二十兩 今密州

東牟郡

貢牛黃百二十八銖 水葱蓆六領 今登州

范陽郡

貢綾二十疋 今幽州

河內郡

貢平紗十疋 今懷州

魏郡

貢白綿紬八疋 白平紬八疋 今魏州

汲郡

貢綿三百兩 今衛州

鄴郡貢紗十疋 鳳翮蓆六領 胡粉百圓團 今相

廣平郡貢平紬十疋 今洛州

清河郡貢氈十領 今貝州

信都郡貢絹二十疋 綿二十屯 今冀州

平原郡貢絹二十疋 今德州

饒陽郡貢絹二十疋 今深州

河間郡貢絹三十疋 今瀛州

東萊郡貢牛黃百二十二兩 今萊州

常山郡貢梨六百顆 羅二十疋 今恒州

景城郡貢細篋四領 細柳箱八十合 糖蟹二十

博陵郡貢細綾千二百七十疋 兩窠細綾十五疋 獨窠綾二十五疋

疋 獨窠綾十疋 今定州

趙郡貢錦五十疋 今趙州

鉅鹿郡貢絲布十疋 今邢州

博平郡貢紬十疋 今博州

文安郡貢綿三百兩 今莫州

上谷郡貢墨二百挺 今易州

樂安郡貢絹十疋 今棣州

北平郡貢蔓荆子四斤 今平州

密雲郡貢人參五斤 今檀州

媯川郡 貢麝香十顆 今媯州

漁陽郡 貢鹿角膠十斤 今薊州

柳城郡 貢麝香十顆 今營州

歸德郡 貢豹尾三枚 今燕州

安東都護府 貢人參五斤

武威郡 貢野馬皮五張 白小麥十石 今涼州

天水郡 貢龍鬚蓆六領 芎藭四十斤 今秦州

安西都護府 貢礪砂五十斤 緋鹽五領

北庭都護府 貢陰牙角五隻 速藿角十隻 阿魏截

交河郡 貢氎布十端 今西州

晉昌郡 貢草鼓子 野馬皮 黃礬 絳礬 胡桐

西平郡 貢特羊角十隻 今鄯州

隴西郡 貢麝香十顆 秦膠 今渭州

燉煌郡 貢碁子二十具 石膏 今沙州

酒泉郡 貢肉苳蓉二十斤 相脉二十 野馬皮兩

金城郡 貢麝香十顆 鼬鼯鼠六頭 今蘭州

安鄉郡 貢麝香二十顆 今河州

同谷郡 貢蠟燭十條 今成州

和政郡 貢龍鬚蓆六領並青黃色 今岷州

武都郡 貢蠟燭十條 密蠟 羚羊角 今武州

臨洮郡

貢麝香十顆

今洮州

懷道郡

貢麩金十兩

散金十兩

今宕州

寧塞郡

貢麩金六兩

大黃

戎鹽

今廓州

合川郡

貢麝香二十顆

今豐州

張掖郡

貢野馬皮十張

枸杞子六十

斗

葉二十斤

伊吾郡

貢陰牙角五隻

胡桐淚二十五斤

今伊州

廣陵郡

貢蕃客錦袍五十領

錦被五十張

青銅鏡十面

半臂

斗

莞蓆十領

獨窠細綾十疋

鐵精一斤

蛇床子一斗

斤

白芒十五斤

空青三兩

造水牛皮

兔絲子一

安陸郡

貢青紵十五疋

今揚州

今安州

弋陽郡

貢葛十疋

生石斛六十斤

今光州

義陽郡

貢葛十疋

今申州

廬江郡

貢絲布十疋

石斛六十斤

今廬州

蘄春郡

貢白苧布十五疋

烏蛇脯

今蘄州

同安郡

貢蠟五十斤

石斛六十斤

今舒州

歷陽郡

貢麻布十疋

今和州

鍾離郡

貢絲布十疋

今濠州

壽春郡

貢絲布十疋

生石斛五十斤

今壽州

齊安郡

貢紫苧布十端

蝨虫二斤

今黃州

淮陰郡

貢賁布十疋

今楚州

食貨六

漢陽郡

貢麻蕢布十疋 今沔州

江陵郡

貢白方文綾二十疋 橘皮九十斤 梔子
五斤 貝母十斤 覆盆子三斤 石龍芮
一斤 烏梅肉十斤 今荊州

永陽郡

貢苧練布十五疋 今淅州

襄陽郡

貢五盛碎古文庫路真二具 十盛花庫路
真二具 今襄州

南陽郡

貢絲布十疋 今鄧州

淮安郡

貢絹千疋 今唐州

上洛郡

貢麝香三十顆 今商州

安康郡

貢麩金五兩 乾漆六斤 杜仲二十斤
椒目十斤 黃蘗六斤 枳實六斤 枳殼
十四斤 茶芽一斤 椒子一石 雷丸五
兩 今金州

武當郡

貢麝香二十顆 今均州

房陵郡

貢麝香二十顆 雷丸 石膏 礬礬石
今房州

漢東郡

貢綾十疋 葛五疋 覆盆子 今隋州

南浦郡

貢金五兩 今萬州

澧陽郡

貢柑子四百顆 橋子七百顆 龜子綾十
疋 恒山一斤 五入簞四領 蜀漆一斤
今澧州

雲安郡

貢蠟百斤 今夔州

竟陵郡

貢白苧布一端 今復州

武陵郡

貢紵練布十端 今朗州

夷陵郡

貢茶二百五十斤 柑子二千顆 五加皮
二斤 杜若二斤 芒硝四十斤 鬼臼二

食貨六

可

蕢

斤 蠟百斤 今峽州

南賓郡 貢蘇薰席四領 綿紬五疋 今忠州

富水郡 貢白苧布十端 今郢州

巴東郡 貢蠟四十斤 今歸州

漢中郡 貢紅花百斤 胭脂一升 今梁州

通川郡 貢綿紬三疋 蜂香五斤 藥子二百顆 今興州

順政郡 貢蠟六十斤 今興州

巴川郡 貢牡丹皮十斤 藥子二百顆 今合州

清化郡 貢綿紬十疋 今巴州

洋川郡 貢白櫻十疋 今洋州

河池郡 貢蠟百斤 今鳳州

益昌郡 貢絲布十疋 今利州

咸安郡 貢綿紬十疋 今蓬州

盛山郡 貢蠟四十斤 車前子一斤 今開州

始寧郡 貢綿紬十疋 今璧州

南平郡 貢葛五疋 今渝州

符陽郡 貢蠟五十斤 藥子二百顆 今集州

潸山郡 貢綿紬十疋 買子木十斤子一升 今渠

丹陽郡 貢方文綾七疋 水文綾八疋 今潤州

晉陵郡 貢細青苧布十疋 今常州

吳郡

貢絲葛十疋 白石脂三十斤 鰵魚皮三十頭 鰵魚腊五十頭 蛇床子三升 鴨胞七斤 肚魚五十頭 春子五升 嫩藕三百段

餘杭郡

貢白編綾十疋 今杭州 橘子二千顆 蜜姜十石

會稽郡

貢朱砂十兩 輕調十疋 今越州 白編綾十疋 交櫻十疋

餘姚郡

貢附子百枚 今明州

東陽郡

貢紙六千張 今婺州 綿六百兩 葛粉二十石

新定郡

貢交櫻二十疋 竹簞一合 今睦州

信安郡

貢綿百屯 紙六千張 今衢州

吳興郡

貢苧布三十端 今湖州

臨海郡

貢鮫魚皮百張 金漆五升三合 乾薑百斤 乳柑六千顆 今台州

永嘉郡

貢鮫魚皮三十張 今温州

新安郡

貢苧布十五端 竹簞一合 今歙州

長樂郡

貢蕉布二十疋 海蛤一升 今福州

清源郡

貢綿二百兩 今泉州

建安郡

貢蕉布二十疋 練十疋 今建州

臨汀郡

貢蠟燭二十條 今汀州

漳浦郡

貢鮫魚皮二十張 甲香五斤 今漳州

潮陽郡

貢蕉布十疋 甲香五斤 石井 銀石 水馬 今潮州 蛤蚧膽十枚 鮫魚皮十張

宣城郡

貢白苧布十疋 今宣州

豫章郡

貢葛五十疋

柑子六千顆

今洪州

鄱陽郡

貢麩金十兩

篔一合

今饒州

長沙郡

貢葛十五疋

今潭州

南康郡

貢竹布二十疋

今虔州

零陵郡

貢葛十疋

石鷲二百顆

今永州

臨川郡

貢葛布十疋

箭箝百萬莖

今撫州

桂陽郡

貢白苧布十疋

今柳州

廬陵郡

貢白苧布二十端

陟厘十斤

今吉州

臯陽郡

貢葛十疋

生石斛十斤

今江州

江華郡

貢零陵香百斤

白布十端

今道州

尋

衡陽郡

貢麩金十四兩

今衡州

江夏郡

貢銀五十兩

今鄂州

宜春郡

貢白苧布十疋

今袁州

巴陵郡

貢白苧布十疋

今岳州

邵陽郡

貢銀二十兩

今邵州

蜀郡

州

貢單絲羅二十疋

高苧衫段二十疋

今益

唐安郡

貢羅二十疋

今蜀州

濛陽郡

貢交櫻二十疋

今彭州

德陽郡

貢彌布十疋

紵布十疋

今漢州

通義郡

貢麩金八兩

柑子不限多少

今眉州

梓潼郡

貢綾十六疋 今梓州

巴西郡

貢雙紉二十疋 今綿州

普安郡

貢絲布十疋 蘇薰蓆六領 今劔州

閬中郡

貢重連綾二十疋 今閬州

資陽郡

貢麩金七兩 柑子不限多少 今資州

臨邛郡

貢絲布十疋 今邛州

通化郡

貢麝香六十枚 齊扇香十枚 扇香十枚

交川郡

貢麝香三十顆 野狐尾五枚 今茂州 當歸七斤 羌活五斤

越雋郡

貢絲布十疋 進刀子靶六十枚 今雋州

南溪郡

貢葛十疋 六月進荔枝煎 今戎州

遂寧郡

貢檮蒲綾十五疋 乾天門冬百一十斤

南充郡

貢絲布十疋 今果州

仁壽郡

貢細葛五疋 今陵州

一捷爲郡

貢麩金五兩 今嘉州

盧山郡

貢金落鴈木 今雅州

瀘川郡

貢葛十疋 今瀘州

陽安郡

貢綿紬十疋 柑子不限多少 今簡州

安岳郡

貢葛十疋 天門冬煎四斗 今普州

洪源郡

貢蜀椒一石 今當州

陰平郡

貢麝香二十顆 白密一石 今文州

酒

枚二

同昌郡 貢麝香十顆 今扶州

油江郡 貢麩金六兩 羚羊角六具 今龍州

臨翼郡 貢麝香三十四顆 今翼州 貢麝香三十四顆 當歸十斤

歸城郡 貢麝香六顆 今悉州 貢麝香六顆 當歸二十斤

靜川郡 貢麝香六顆 今靜州 貢麝香六顆 當歸十斤 羗活十斤 羗

恭化郡 貢麝香二十顆 今恭州 貢麝香二十顆 當歸十斤 羗活十斤

維川郡 貢麝香二十顆 貢麝香二十顆 羗牛尾十斤 今維州

和義郡 貢班布六疋 今榮州

雲山郡 貢麝香十顆 墨羗牛尾二斤 今奉州

蓬山郡 貢麝香十顆 柘州 當歸十斤 羗活十斤 今

黔中郡 貢朱砂十斤 今黔州

盧溪郡 貢光明砂四斤 今辰州

靈溪郡 貢朱砂十斤 茶芽二百斤 今溪州

潭陽郡 貢麩金八兩 今巫州

盧陽郡 貢光明砂一斤 今錦州

清江郡 貢黃連十斤 蠟十斤 黃子二百顆 今

涪陵郡 貢連頭獠布十段 今涪州

寧夷郡 貢蠟五十斤 今思州

義泉郡 貢蠟燭十條 今夷州

龍溪郡 貢蠟二十斤 今業州

龜

蛇

地

南川郡

貢布五端 今南州

南海郡

貢生沉香七十斤 甲香三十斤 石斛
十斤 龜皮三十斤 蚌蛇膽五枚 詹糖
香二十五斤 藤簞二合 竹簞五領 今

廣州

始安郡

貢銀百兩 今桂州

安南都護府

貢蕉布十端 檳榔二千顆 魚皮二十
張 蚌蛇膽二十枚 翠毛五百合

普寧郡

貢朱砂二十斤 水銀二十斤 今容州

始興郡

貢鍾乳二十四斤十二兩二分 竹子布十
五疋 石斛二十斤 今韶州

臨賀郡

貢銀三十兩 今賀州

連山郡

貢細布十疋 鍾乳十兩 今連州

高要郡

貢銀二十兩 今端州

平樂郡

貢銀二十兩 今昭州

新興郡

貢銀五十兩 蕉五疋 今新州

南潘郡

貢銀二十兩 今潘州

陵水郡

貢銀二十兩 今辯州

高涼郡

貢銀二十兩 蚌蛇膽二枚 今高州

海康郡

貢絲電四疋 今雷州

臨江郡

貢銀二十兩 今龔州

潯江郡

貢銀二十兩 今潯州

蒙山郡

貢麩金十兩 今蒙州

開江郡

貢班布五端 今富州

辨

通鑑卷六

通鑑卷六 食貨六

循德郡

貢銀二十兩

今嚴州

臨封郡

貢銀二十兩

石斛十小斤

今封州

南陵郡

貢銀二十兩

石斛十小斤

今春州

招義郡

貢銀二十兩

今羅州

日南郡

貢象牙二根 犀角四根 金薄黃屑四石

沉香二十斤

定川郡

貢銀二十兩

今牢州

懷德郡

貢銀二十兩

今賓州

寧浦郡

貢銀二十兩

今橫州

象郡

貢銀二十兩

今象州

開陽郡

貢石斛三斤

銀二十兩

今瀧州

感義郡

貢銀二十兩

今藤州

平琴郡

貢銀二十兩

今平琴州

合浦郡

貢銀二十兩

今廉州

連城郡

貢銀二十兩

今義州

玉山郡

貢玳瑁二具 甲香二斤

鼈皮六十斤

翠毛三百舍

寧仁郡

貢銀二十兩

今黨州

懷澤郡

貢細白苧布十端

今貴州

龍城郡

貢銀二十兩

今柳州

同陵郡

貢石斛二十小斤

銀二十兩

今勤州

海豐郡

貢五色藤鏡匣一具 鮐魚皮三

筌臺一

今循州

壁

食貨六

三

崇仁朝氏重刊

晉康郡 貢銀二十兩 今康州

恩平郡 貢銀二十兩 今恩州

朱崖郡 貢銀二十兩 真珠二斤 玳瑁一具 今

萬安郡 貢銀二十兩 今萬安州

延德郡 貢藤盤 今振州

通典卷第六

通典卷第六

通典卷第七 食貨七 歷代盛衰戶口 丁中

唐 京 兆 杜 佑 君 之 御 千 纂

食貨七

歷代盛衰戶口 周 前漢 後漢 魏 晉 宋 齊 梁 陳 後魏 北齊 後

周 隋 大唐

三皇以前尚矣靡可得而詳也孔子稱堯曰大哉舜曰盡善禹曰無間以三聖之德地方不過數千里故君臣歌德含氣之類各得其宜禹平水土為九州人口千三百五十五萬三千九百二十三塗山之會諸侯承唐虞之盛執玉帛者萬國男女耕織不奪其時故公家有二三

十年之積私家有九年之儲及其衰也棄稷不務續有
二窮孔甲之亂遭桀行暴諸侯相兼逮湯受命其能存
者三千餘國方於塗山十損其七其後紂作淫虐厚賦
以實鹿臺大斂以積鉅橋人庶苦而無繆天下去之○
周武王致商之罪罔有敵於我師一戎衣天下大定垂
拱而天下治定五等之封凡千七百七十三國又滅湯
時千三百國人眾之損亦如之周公相成王致理刑措
人口千三百七十萬四千九百二十三此周之極盛也
及昭王南征不還穆王荒耄加以幽厲之亂平王東遷
三十餘年莊王十三年齊桓公二年五千里外非天子

之御自太子公侯以下至於庶人凡千一百八十四萬
一千九百二十三人其後諸侯相并尚有千二百國春
秋二百四十二年之中弑君三十六亡國五十二諸侯
更相征伐奔走不保社稷者不可勝數齊桓救其難孔
子定其文至於戰國存者十餘於是縱橫短長之說相
奪於殘人詐力之兵動以萬計伊闕之敗斬首二十四
萬長平之戰血流漂鹵周之列國唯秦楚燕而已齊及
三晉皆以篡亂衛雖得存不絕如綫音線然考蘇張之說
計及山東六國戎卒尚踰五百餘萬推人口數尚當千
餘萬秦兼諸侯所殺三分居一猶以餘力北築長城四

十餘萬南戍五嶺五十餘萬阿房驪山七十萬三十年
間百姓死沒相踵於路陳項又肆其酷烈新安之坑二
十餘萬彭城之戰睢水不流○漢高帝定天下人之死
傷亦數百萬是以平城之卒不過三十萬方之六國十
分無三孝文偃武修文與人休息嘗欲作露臺召匠計
之直百金曰百金中人十家之產吾奉先帝宮室常恐
羞之乃止孝景承平賦役減省三十而稅一人人自愛
每有詔命頌下鄉閭垂白戴老扶疾策杖以聽之思一
見太平至武帝元狩中六十餘年人眾大增太倉之粟
紅腐而不食都內之錢貫朽而不校孝武帝乘其貲稽

修

乃厲兵馬以攘戎狄廓地遐廣征伐不休十數年間天
下之眾亦減半矣末年追悔故下哀痛之詔封丞相富
人侯昭宣之後罷戰務農戶口漸益元帝時貢禹上書曰古者宮女不過
九人秣馬不過八疋高祖孝文孝景皇帝循古節儉宮
女不過十餘廐馬不過百餘疋故時齊三服官輸物不
過十笥方今齊三服官作工各數千人歲費數鉅萬蜀
廣漢主金銀器歲各用五百萬三工官官費五千萬織
室亦然廐馬食粟將萬疋百姓
重困請從省儉帝多采納之至孝平元始二年人戶
千二百二十三萬三千口五千九百五十九萬四千九
百七十八此漢之極盛也及王莽篡位續以更始赤眉
之亂率土遺黎十纔二三○後漢光武建武中兵革漸
息至中元二年戶四百二十七萬六百三十四口二千

一百萬七千八百二十明章之後天下無事務在養民
 至於孝和人戶滋殖桓帝永壽三年戶千六十七萬七
 千九百六十口五千六百四十八萬六千八百五十六
 靈帝遭黃巾為寇獻帝遇董卓稱亂大焚宮廟劫御西
 遷是以興平建安之際海內荒殘人戶所存十無一二
 ○魏武據中原劉備割巴蜀孫權盡有江東之地三國
 鼎立戰爭不息劉備章武元年有戶二
 十萬男女口九十萬及平蜀得戶二
 十八萬口九十四萬帶甲將士十萬二千吏四萬通計
 戶九十四萬三千四百二十三口五百三十七萬二千
 八百八十一除平蜀所得當時魏氏唯有戶六十六萬

三千四百二十三口有四百四十三萬二千八百八十
 一孫權赤烏五年有戶五十
 二萬男女口二百三十萬○晉武帝太康元年平吳
 收其圖籍戶五十三萬吏三萬二千兵二十三萬男女
 口二百三十萬後宮五千餘人九州攸同大抵編戶二
 百四十五萬九千八百四口千六百一十六萬三千八
 百六十三此晉之極盛也蜀劉禪炎興元年則魏常道
 鄉公景元四年歲次癸未是
 歲魏滅蜀至晉武帝太康元年歲次庚子凡一十八年
 戶增九十八萬六千三百八十一口增八百四十九萬
 九百八十二則當三國鼎峙之時天下通計戶百四十
 七萬三千四百三十三口七百六十七萬二千八百八
 十一以奉三主斯以勤矣後趙石勒據有河北初文武
 官上疏請依劉備在蜀魏王在鄴故事魏王即曹公以
 河內魏汲等十二郡并前趙國合二十四戶二十九萬
 為趙國前秦苻堅滅前燕慕容暉入鄴閱其名籍戶二

百四十五萬八千九百六十九口九千九百九十八萬
 七千九百三十五徙關東豪傑及諸雜夷十萬口於關
 中平燕定蜀之稱偽代之盛也時關隴清晏百姓豐樂
 自長安至於諸路二十里一亭四十里南燕慕容超廣
 於途工商資取於道固即今北海郡○宋武帝北取南燕平廣固
 西滅後秦平關洛後秦姚泓長河以南盡為宋有帝素節儉
 有司嘗奏東西堂施局脚牀用銀塗釘帝以為費使用
 直脚牀釘用鐵公主出適遣送不過二十萬無錦繡金
 玉之費文帝勵精臨人江左數代帝王莫及所以稱元
 嘉之理比前漢之文景焉既而國富兵彊更務經畧元
 嘉二十七年後魏主太武帝以數十萬眾南伐河上屯
 戍相次覆敗魏師至瓜步而還宋之財力自此衰耗今

按本史孝武大明八年戶九十萬六千八百七十口四
 百六十八萬五千五百一○齊氏六王年代短促其戶
 口未詳○梁武之初亦稱為理及精華耗竭貪地邀功
 侯景逆亂竟以幽斃元帝慘虐骨肉相殘纔及三年便
 至覆滅墳籍亦同灰燼戶口不能詳究○陳武帝荊州
 之西既非我有淮肥之內力不能加宣帝勤恤人隱時
 稱令主閱其本史戶六十萬而末年窮兵黷武遠事經
 畧吳明徹全軍隻輪不返銳卒利器從此殲焉至後主
 滅亡之時隋家所收戶五十萬口二百萬○後魏起自
 陰山盡有中夏孝文遷都河洛定禮崇儒明帝正光以

前時惟全盛戶口之數比夫晉太康倍而餘矣按晉武帝太康

元年平吳後大凡戶二百四十五萬九千八百口千六百一十六萬三千八百六十三今云倍而餘者是其盛

時則戶有至五百餘萬矣及爾朱之亂政移臣下或廢或立甚於奕

碁遂分爲東西二國皆權臣擅命戰爭不息人戶流離

官司文簿又多散棄今按舊史戶三百三十七萬五千

三百六十八其時以征伐不息唯河北三數大郡多千戶以下復通新附之郡小者戶纔二十口

已○北齊承魏末喪亂與周人抗衡雖開拓淮南而

郡縣褊小文宣受禪性多暴虐而能委政宰輔楊遵彥

十數年間亦稱爲理故其時以爲主昏於上政清於下

及武成後主俱是僻王至崇國諱化二年爲周師所滅

有戶三百三萬二千五百二十八口二千萬六千八百

八十○後周閔明二帝主祭而已俱以弒崩武帝誅戮

權臣誅字方覽庶政恭儉節用考覈名實五六年內平

蕩燕齊滅高嗣子昏虐亡不旋踵按大象中有戶三百

五十九萬口九百萬九千六百四○隋文帝始以外戚

遂受託孤不踰數年便享大位克勤理道克儉資費至

於六宮之內常服浣濯之衣供御故弊隨令補用非享

燕所食不過一肉有司嘗進乾薑用布袋盛帝以爲費

大加譴責後進香藥復以瑣袋盛因答所司以爲後誠

其時宇內稱理倉庫盈溢至開皇九年平陳帝親於朱

甫揚

天

雀門勞師行賞自門外列布帛之積圍於南郭以次頒
 給所費三百餘萬段而不加賦於人煬帝大業二年戶
 八百九十萬七千五百三十六口四千六百一萬九千
 九百五十六此隋之極盛也後周靜帝末授隋禪有戶
三百五十九萬九千六百
四至開皇九年平陳得戶五十萬及是纔二十
六七年直增四百八十萬七千九百三十二承其全
 實遂恣荒淫登極之初即建洛邑每月役丁二百萬人
 導洛至河及淮又引沁水達河北通涿郡築長城東西
 千餘里皆徵百萬餘人丁男不充以婦人兼役而死者
 大半及親征吐谷渾駐軍青海遇雨雪士卒死者十二
 三又三駕東征遼澤皆興百餘萬眾餽運者倍之又逆
 徵數年之賦窮侈極奢舉天下之人十分九為盜賊身
 喪國滅實自取之蓋資我唐之速有天下也○大唐貞
 觀戶不滿三百萬三年戶部奏中國人因塞外來歸及
 突厥前後降附開四夷為州縣獲男女一百二十餘萬
 口十四年侯君集破高昌得三郡五縣二十二城戶八
 千四十六口萬七千三十一馬千三百疋永徽元年戶
 部尚書高履行奏去年進戶一十五萬高宗以天下進
 戶既多謂無忌曰比來國家無事戶口稍多三二十年
 足堪殷實因問隋有幾戶今有幾戶履行奏隋大業中
 戶八百九十萬今戶三百八十萬永徽去大業
末三十六年顯慶二

米

初

年十月上幸許汝州問中書令杜正倫曰此間田地極寬百姓太少因又問隋有幾戶正倫奏大業所有八百餘萬戶末年離亂至武德有二百餘萬戶總章元年十月司空李勣破高麗國虜其王下城百七十戶六十九萬七千二百配江淮以南山南京西初自貞觀以後太宗勵精為理至八年九年頻至豐稔米斗四五錢馬牛布野外戶動則數月不閉至十五年米每斗值兩錢麟德三年米每斗折五文永淳元年京師大雨饑荒米每斗四百錢加以疾疫死者甚衆武太后孝和朝太平公主武三思悖逆庶人恣情奢縱造罔極寺太平觀香山

直直

于 政

寺昭成寺遂使農功虛費府庫空竭矣睿宗景雲初又造金仙玉真二觀補闕辛替否上書極諫不從二年監察御史韓琬陳時政上疏曰臣竊聞永淳之初尹元貞任陝州雍縣令界內婦人修路御史彈免之頃年婦人役修平道路蓋其常也調露之際劉憲任懷州河內縣尉父思立在京身亡選人有通索闕者於時選司以名教所不容頃者以為見譏後人矣頃年國家和市所由以刻剝為公雖以和市為名而實抑奪其價殊不知民足官孰與不足矣往年兩京及天下州縣學生佐史里正坊正每一員闕先擬者輒十人頃年差人以充猶致

隙

亡逸往年選司從容安閑而以禮數見待頃年選司無復曩時接引但如仇敵估道爾往年效効官交替者必儲蓄什物以待之頃年替人必誼競為隙互執省符紛然不已往年召募之徒人百其勇爭以自效効頃年差點勒遣逃亡相繼若此者臣粗言之不可勝數即知政令風化漸已弊也開元四年山東諸州大蝗紫微令姚崇奏言臣聞毛詩云秉彼蠹賊以付炎火又漢光武詔曰勉順時政勸督農桑去彼螟蟻以及蠹賊此並除蝗之義也及蝗既解飛夜必投火臣請切勅所在夜中設火火邊掘大坑且焚且瘞除之可盡乃遣使分道驅除瘞埋

勒

玄

豈

朝臣多言不可元宗以問崇崇對曰常人執文不識通變凡事有違經合道而適權者魏時山東有蝗傷稼緣小忍不除遂使苗稼總盡人至相食後秦時有蝗禾稼及木草俱盡牛馬至相噉毛尾今山東蝗蟲所在充滿儻不救其收穫百姓未免流離事屬安危不可膠柱縱使除之不盡猶勝養以成災若驅逐不得臣在身官爵並請削除元宗許之黃門監盧懷慎謂崇曰蝗是天災豈可制以人事外議籍籍咸以為殺蝗太多和氣有傷猶可停罷崇曰楚王吞蛭厥疾用瘳叔敖斷蛇其福乃降趙宣子至賢也恨用其犬孔宣父將聖也不愛其羊

玄

蟲

乃

洽薛

皆志在安人思不失禮今既救人殺蟲天道固應助順
 若因此致禍崇請以身當之懷慎更不能答崇令埋瘞
 之累月方盡其後漸豐熟八年天下戶口逃亡色役偽
 濫朝廷深以為患九年正月監察御史宇文融陳便宜
 奏^請檢察偽濫兼逃戶及籍外贖田於是令融充使推勾
 獲偽勲及諸色役甚眾特加朝散大夫再遷兵部員外
 兼侍御史融遂奏置勸農判官長安尉裴寬等二十九
 人並攝御史分往天下慕容珣王水張均宋希玉朱珣
 徐鏐裴寬岑希逸邊仲寂班景倩郭廷倩元將茂劉白
 正王燾于孺卿王忠翼何千里梁勛盧洽庫狄履溫賈
 晉李登盛廡等皆知名士判官
 得人於此為盛其後多至顯秩所在檢責田疇招携戶

由以

贖即

口其新附客戶則免其六年賦調但輕稅入官陽翟縣
 尉皇甫憬左拾遺楊相如並上疏盛陳煩擾不便寬等
 皆當時才彥使還得戶八十餘萬田亦稱是憬遂貶為
 衢州盈川尉融拜御史中丞融又上言天下所檢責客
 戶除兩州計會歸本貫以外便令所在編附年限向滿
 須准居人更^合所在^有優矜即此輩徼幸若徵課稅日擊
 未堪竊料天下諸州不可一例處置且請從寬鄉有贖
 田州作法竊計有贖田者減三四十州取其贖田通融
 支給其贖地者三分請取其一分以下其浮戶請任其
 親戚鄉里相就每十戶以上共作一坊每戶給五畝充

宅并爲造一兩口室宇開巷陌立閭伍種桑棗築園蔬使緩急相助親隣不失丁別量給五十畝以上爲私田任其自營種率十丁於近坊更共給一頃以爲公田共令營種每丁一月役功三日計十丁一年共得三百六十日營公田一頃不啻得之計平收一年不減百石便納隨近州縣除役功三十六日外更無租稅既是營田戶且免征行安堵有餘必不流散官司每丁納收十石其粟更不別支用每至不熟年斗別二十價然後支用計三丁年還出兩丁以上亦與正課不殊則官收其役不爲矜縱人緩其稅又得安舒倉廩日殷久長爲便其

午

狹鄉無贖地客多者雖此法未該准式許移窄就寬不語必要須留住若寬鄉安置得所人皆悅慕則三兩年後皆可改圖棄地盡作公田狹鄉總移寬處倉儲既益水旱無憂矣至十三年封泰山米斗至十三文青齊穀斗至五文自後天下無貴物兩京米斗不至二十文麵三十二文絹一疋二百一十文東至宋汴西至岐州夾路列店肆待客酒饌豐溢每店皆有驢賃客乘倏忽數十里謂之驛驢南詣荆襄北至太原范陽西至蜀川涼府皆有店肆以商旅遠適數千里不持寸刃二十年戶七百八十六萬一千二百三十六口四千五百四十三

萬一千二百六十五天寶元年戶八百三十四萬八千
 三百九十五口四千五百三十一萬一千二百七十二
 自十三載以後安祿山為范陽節度多有進奉駝馬牲
 口不曠旬月郡縣供熟食酒肉草料楊國忠任用之後
 卽與蠻王閣羅鳳結釁徵關輔河南京兆人討之去者
 萬不一全連枷赴役郡縣供食於是當路店肆多藏閉
 以懼撓亂驢馬車牛悉被虜奪不酬其直數年間因漸
 減耗十三載京城秋霖米價騰貴官出太倉米分為十
 場出糶其所在川谷泛溢京城坊市墻宇崩壞向盡東
 京灑洛又溢隄壞飄損十九坊居人邑屋二十遺京城

諸坊人家於門前作泥人長三尺左手指天右手指地
 十月方霽十四載管戶總八百九十一萬四千七百九
 應不課戶三百五十六萬五千五百一
 應課戶五百三十四萬九千二百八
 管口總五千二
 百九十一萬九千三百九
 不課口四千四百七十萬九
 百八十八課口八百二十萬
 八千三百 此國家之極盛也 按後漢自建武初至桓帝
 永壽三年凡百三十年有
 戶千六十七萬按自周武帝建德六年平齊至隋文帝
 開皇九年滅陳凡十四年然後車書混一甲兵方息至
 大業二年凡十八年有戶八百九十萬我國家自武德
 初至天寶末凡百三十八年可以比崇漢室而人戶纔
 比於隋氏蓋有司不以經國馭遠為意法令不行所在
 隱漏之甚也肅宗乾元三年見到帳百六十九州應管
 戶總百九十三萬三千一百七十四不課戶總百一十
 七萬四千五百九十二課戶七十五萬八千五百八十
 二管口總千六百九十九萬三千八百六十二不課口千四
 百六十一萬九千五百八十七課口二百三十七萬七

百九十九自天寶十四年至乾元三年損戶總五百九十八萬二千五百八十四不課戶損二百三十九萬一千九百九課戶損三百五十九萬六百七十五損口總三千五百九十三萬八千七百三十三不課口損三千七十二萬三千一百一課口損五百二十一萬八千四百三十二戶至大歷中唯有百二十萬戶建中初命黜陟使往諸道按比戶口約都得上戶百八十餘萬客戶百三十餘萬

丁中 漢 晉 宋 北齊 隋 大 唐

漢孝景二年令天下男子年二十而始傅傅音附傅著也著名籍給

公家徭役 ○晉武帝平吳後有司奏男子年十六以上至六十為正丁十五以下至十三六十以上至六十五為次

丁十二以下六十六以上為老小不事 ○宋孝武大明

中王敬弘上言舊制人年十二半役十六全役當以十

三以上能自營私及公故以充役考之見事猶或未盡

體有疆弱不皆稱耳循吏恤隱可無甚患庸愚守宰必

有勤劇况值苛政豈可稱言至今逃竄求免胎孕不育

乃避罪憲實亦由此今皇化惟新四方無事役名之宜

應存消息十五至十六且為半丁十七為全丁帝從之

○北齊武成清河三年乃令男子十八以上六十五以

下為丁十六以上十七以下為中六十六以上為老十

五以下為小 ○隋文帝頒新令男女三歲以下為黃十

歲以下為小十七以下為中十八以上為丁以從課役

六十為老乃免開皇三年乃令人以二十一成丁煬帝

卽位戶口益多男子以二十二成丁高頴奏以人間課
稅雖有定分年常徵納除注恒多長吏肆情文帳出沒
旣無定簿難以推校乃爲輸籍之樣請徧下諸州每年
正月五日縣令巡人各隨近五黨三黨共爲一團依樣
定戶上下帝從之自是姦無所容矣○大唐武德七年
定令男女始生爲黃四歲爲小十六爲中二十一爲丁
六十爲老神龍元年韋皇后求媚於人上表請天下百
姓年二十二成丁五十八免役制從之韋庶人誅後復
舊元宗天寶三載十二月制自今以後百姓宜以十八
以上爲中男二十三以上成丁按開元二十五年戶令

云諸戶主皆以家長爲之戶內有課口者爲課戶無課
口者爲不課戶諸視流內九品以上官及男年二十以
上老男廢疾妻妾部曲客女奴婢皆爲不課戶無夫者
爲寡妻妾餘准舊令諸年八十及篤疾給侍一人九十
二人百歲五人皆先盡子孫聽取先親皆先輕色無近
親外取白丁者人取家內中男者并聽諸以子孫繼絕
應折戶者非年十八以上不得折卽所繼處有母在雖
小亦聽折出諸戶欲折出口爲戶及首附口爲戶者非
成丁皆不合折應分者不用此令諸戶計年將入丁老
疾應徵免課役及給侍者皆縣令貌形狀以爲定簿一

折

下同

定以後不須更貌若有姦欺者聽隨事貌定以附於實
 九年制天下雖三載定戶每載亦有團貌自今以後計
 其轉年合入中男成丁五十者任追團貌廣德元年制百姓二十五
 成丁五十五老○論曰昔賢云倉廩實知禮節衣食足知榮辱
 夫子適衛冉子僕曰美哉庶矣既庶矣又何加焉曰富
 之既富矣又何加焉曰教之固知國足則政康家足則
 教從反是而理者未之有也夫家足不在於逃稅國足
 不在於重斂若逃稅則不土著而人貧重斂則多養贏
 而國貧不其然矣管子曰以正戶籍謂之養贏贏者大至浮浪為大賈蓄家也正數之戶既避其賦役則所役屬自收其利也三王以前井田定賦秦革周制

漢因秦法魏晉以降名數雖繁亦有良規不救時弊昔
 東晉之宅江南也慕容苻姚迭居中土人無定本傷理
 為深遂有庚戌土斷之令財豐俗阜實由於茲其後法
 制廢弛舊弊復起義熙之際重舉而行已然之效著在
 前志隋受周禪得戶三百六十萬開皇九年平陳又收
 戶五十萬洎於大業二年干戈不用唯十八載有戶八
 百九十萬矣自平陳後又加四百八十餘萬其時承西魏喪亂周齊分
 據暴君慢吏賦重役勤人不堪命多依豪室禁網墮紊
 姦偽尤滋高頰觀流冗之病建輸籍之法於是定其名
 輕其數使人知為浮客被彊家收大半之賦為編氓奉

公上蒙輕減之征浮客謂避公稅依強豪作佃家也昔漢文三年除人田租荀悅論曰古者什一而稅天下之中正漢家或百而稅一可謂至輕矣而豪強占田踰多浮客輸大半之賦公家之惠優於三代豪強之暴酷於亡秦是惠不下通威福分於豪人也不正其本適足以資富強矣高頴設輕稅之法浮客悉自歸於編戶隋代先敷其信後行其令烝庶懷惠姦無之盛實由於斯

所容隋氏資儲遍於天下人俗康阜頴之力焉功規蕭葛道亞伊呂近代以來未之有也隋氏西京太倉東京永豐倉陝州太原倉儲米粟多者千萬石少者不減數百萬石天下義倉又皆充滿京都及并州庫布帛各數千萬而錫賚勳庸并出豐厚亦魏晉以降之未有國家貞觀中有戶三百萬至天寶末百三十餘年纔如隋氏之數聖唐之盛邁於西漢約計天下編戶合踰元始之間而名籍所少三百餘

萬自貞觀以後加五百九十萬其時天下戶都有八百九十餘萬也漢武黷兵人戶減半末年追悔方息征伐其後至平帝元始二年七十餘載有戶千二百二十餘萬唐百三十餘年中雖時起兵戎都不至減耗而浮浪日衆版圖不收若此量漢時實合有千三四百萬矣直以選賢授任多在藝文才與職乖法因事弊墮循名責實之義闕考言詢事之道崇佚之所至美價之所歸不無輕薄之曹浮華之伍習程典親簿領謂之淺俗務根本去枝葉日以迂濶風流相尙奔競相驅職事委於羣胥貨賄行於公府而至此也自建中初天下編戶百三十萬賴分命黜陟重爲案比收入公稅增倍而餘諸道加出百八十萬共得三百二十萬遂令賦有常規人知定制貪冒之吏莫得生姦

充 倍仕

狡猾之氓皆被其籍誠適時之令典拯弊之良圖舊制百姓

供公上計丁定庸調及租其稅戶雖兼出王公以下比

之二三十分唯一耳自兵興以後經費不完於是徵斂

多名且無恒數貪吏橫恣因緣為姦法令莫得檢制

庶不知告訴其丁狡猾者即多規避或假名入任或託

迹為僧或占募軍伍或依信豪族兼諸色役萬端緇除

既劣者即被徵輸困竭日甚建中新令並入兩稅恒額

浪悉收規避無所而使臣制置各殊或有輕重未一仍

屬多故兵革荐興浮冗之輩今則眾矣徵輸之數亦以

闕矣舊額既在見人漸艱詳今日之宜酌晉隋故事版

圖可增其倍征繕自減其半賦既均一人知稅輕免流

離之患益農桑之業安人濟用莫過於斯矣計諸道簿

有二百五十餘萬戶按歷代戶口多不過五少不減三

約計天下除有兵馬多處食鹽是知見在之數者探晉

隋舊典制置可得五百萬矣以五百萬戶古之為理也

共出二百五十萬戶稅自然各減半數

在於周知人數乃均其事役則庶功以興國富家足教

從化被風齊俗和夫然故災沴不生悖亂不起所以周

官有比閭族黨州鄉縣遂之制維持其政綱紀其人孟

冬司徒獻民數於王王拜而受之其敬之守之如此之

重也及理道乖方版圖脫漏人如鳥獸飛走莫制家以

之乏國以之貧姦冗漸興傾覆不悟斯政之大者遠者

將求理平之道非其本歟

通典卷第七

通典卷第七 食貨七

七

崇仁謝氏重刊

無

于

通典卷第七

通典卷第八

食貨八

唐 京 兆 杜 佑 君 卿 纂

食貨八

錢幣上

周

秦

漢

後漢

晉

貨幣之興遠矣夏商以前幣為三品

珠玉為上幣黃金為中幣白金為下

幣白金為銀

太公立九府圜法周景以母子相權秦用黃金

銅錢為上下二等漢興為八銖或為莢錢或作白金或作赤仄八銖五分迭廢迭用王莽又設錯刀金銀龜貝凡數十品公孫述始作鐵錢魏文帝穀帛相貿劉備以一當百孫權以一當千理道陵夷則有鵝眼縲環之別

王綱解紐又有風飄水浮之異名目繁雜不能遍舉緬
徵損益可畧而言原夫立錢之意誠深誠遠凡萬物不
可以無其數既有數乃須設一物而主之其金銀則滯
於爲器爲飾穀帛又苦於荷擔斷裂唯錢可買易流注
不住如泉若穀帛爲市非獨提挈斷裂之弊且難乎銖
兩分寸之用歷代錢貨五銖爲中一品獨行實臻其要
今錢雖微重於古之五銖大小斤兩便於時矣太公旣
立之於周退行之於齊曰知開塞之術者其取天下如
化是謂政之大端矣又管仲曰三幣握之非有補於溫
飽也捨之非有切於饑寒也先王以守財物以御人事
而平天下也命之曰衡衡者使物一高一下不得有常
故與奪貧富皆在君上是以人戴君如日月親君若父
母用此道也夫生殖衆則國富而人安農桑寡則人貧
而國危使物之重輕由令之緩急權制之術實在乎錢
鍵其多門利出一孔摧抑浮浪歸趣農桑可致時雍躋
於仁壽豈止於富國強兵者哉具輕重篇其後言事者或惜
銅愛工改作小錢或重號其價以求贏利是皆昧經通
之遠旨令盜鑄滋甚棄南畝日多雖禁以嚴刑死罪日
報不能止也昔賢有云銅不布下乃權歸於上誠爲篤
論固有國之切務救弊之良算也况當今人疲賦重康

無之

秋

俗濟用莫先於斯矣自昔言貨幣者在於圖史形模皆不達其要唯漢賈生國朝劉錄事

其旨秋頗詳自神農列鄺於國以聚貨帛日中為市以交有

無虞夏商之幣金為三品或黃或白或赤或錢或布或

刀或龜貝凡貨金錢布帛之用夏殷以前其詳靡記周制以商通貨以賈

制均

易物太公又立九府圜法周官有太府玉府內府外府掌財幣之官故云九府圜謂內而通也黃金方寸而重一斤錢圜函方

而內輕重以銖黃金以斤為名錢以銖為重也布帛廣二尺二寸為幅

長四丈為疋故貨寶於金利於刀流於泉流行如泉布於布

布於束於帛束聚也周景王時患錢輕將更鑄大錢錢者金幣

之名先日泉後日錢大於舊錢其價重也班固以為文日寶貨韋注國語云徑一寸二分重十二銖文日大泉

定

五十未詳孰是故兩存焉大夫單旗日不可古者天降災戾戾惡氣也於是乎量資幣權輕重以賑救民民患輕則為之

作重幣以行之於是有母權子而行民皆得焉若不堪

重則多作輕而行之亦不廢重於是乎有子權母而行

小大利之民患幣重則多作輕錢而行之亦不廢去重者言重者行其貴輕者行其賤今王

廢輕而作重民失其資能無匱乎民若匱王用將有所

乏乏將厚取於民民不給將有遠志謂去其本居而散是離民

也且絕民用以實王府猶塞川原為潢沔也原謂水泉之本潢音

黃沔音鳥竭亡日矣王其圖之弗聽卒鑄大錢文日寶貨肉

好皆有周郭內郭為好外郭為肉韋昭曰肉錢形也好孔也以勸農贍不足百

通鑑卷八 食貨八

姓蒙利焉單旗雖有此言王終自鑄管子曰人君鑄錢

立幣人庶之通施也錢幣無補於饑寒之用人君所立

各得其欲人有若干百十之數矣然而人事不及用不足者

何利有所藏也人事謂常費也言人之所有多少各隨

富并藏財貨專擅其利是故然則人君非能分并財利

而調人事也則君雖自為鑄幣而無已乃使人下相役

耳惡能以為理乎言人君若不能權其利門制其輕重

奪貧弱終不能又曰湯七年旱禹五年水人之無糴糴

致理也惡音烏有賣子者湯以莊山之金鑄幣而贖人之無糴

賣子者禹以歷山之金鑄幣以救人之困夫玉起於禹

音虞氏金起於汝漢珠起於赤野東西南北去周七八千

里水絕壤斷舟車不能通為其途之遠其至之難故託

用於其重以珠玉為上幣以黃金為中幣以刀布為下

幣三幣握之則非有補於煖也食之則非有補於飽也

先王以守財物以御人事而平天下也是以命之曰衡

衡者使物一高一下不得有調也若五穀與萬物平則

下之幣而行輕重之術使一高楚莊王以為幣輕更以

小為大百姓不便皆去其業孫叔敖為相市令言於相

曰市亂人莫安其處行不定叔敖白於王遂令復如故

而百姓乃安也荀卿曰北海則有走馬吠犬焉然而中

野

贖猶

之

國得而畜使之南海則有羽翮齒革焉然而中國得而賦之東海則有紫蛤魚鹽焉然而中國得而衣食之西海則有皮革文旄焉然而中國得而用之故天之所覆地之所載財貨流通無不盡致其用四海之內若一家也凡理亡者使有利者使阜害者使亡靡者使微王之所寶者六聖人能制議百姓以輔相國家則寶之玉足以庇廕嘉穀使無水旱之災則寶之龜足以獻臧否則寶之珠足以禦火災則寶之金足以禦兵亂則寶之山林藪澤足以備財用則寶之○秦兼天下幣為二等黃金以鎰為名上幣二十兩為鎰改周一斤之制更以鎰為金之名數銅錢質如

周錢文曰半兩重如其文為下幣

言錢之形質如而珠周錢唯文異耳

玉龜貝銀錫之屬為器飾寶藏不為幣然各隨時而輕

重無常○漢興以為秦錢重難用更令民鑄莢錢如榆莢也

錢重銖半徑五分文曰漢興黃金一斤復周之制更高后二年行八

銖秦錢文曰半兩即八銖也初漢以其太重更鑄榆莢人患太輕至此復行八銖錢六年行五

分錢徑五分所孝文五年為錢益多而輕乃更鑄四銖

錢其文為半兩除盜鑄錢令使民放鑄賈誼諫曰法使

天下公得顧租鑄銅錫為錢敢雜以鉛鐵為他巧者其

罪黥顧租謂顧庸之直或租其本然鑄錢之情非殺雜為巧則不可

得贏而殺之甚微為利甚厚微謂精妙也其術精妙不可覺知而得利甚厚故令

人輕犯之姦不可止也夫事有召禍而法有起姦今令細民操造

幣之勢操持也各隱屏而鑄作因欲禁其厚利微姦雖黥

罪日報其勢不止報論也夫懸法以誘民使入陷阱孰積

於此曩禁鑄錢死罪積下下報也今公鑄錢黥罪

積下為法若此上何賴焉賴利也又民用錢郡縣不同

或用輕錢百加若干時錢重四銖法錢百枚當重一斤

或用重錢平稱不受錢則

苛而力不能勝縱而弗呵乎則市肆異用錢文大亂責

苟非其術何嚮而可哉今農事棄捐而采銅者日蕃

怒也

釋其耒耨冶鎔炊炭鎔形容也謂姦錢日多五穀不為

多言皆采銅鑄錢廢其國知患此吏議必曰禁之禁之

不得其術其傷必大令禁鑄錢則錢必重重則其利深

盜鑄如雲而起棄市之罪又不足以禁矣姦數不勝而

法禁數潰銅使之然也故銅布於天下則人鑄錢者大

抵必雜以鉛鐵黥人日繁一禍也偽錢無止錢用不信

人愈相疑二禍也采銅者棄其田疇鑄者損其農事五

穀不為多則隣於饑三禍也故不禁鑄錢則常亂黥罪

日積是陷阱也且農事不為有類為災故人鑄錢不可

不禁四禍也上禁鑄錢必以死罪鑄錢者禁則錢必還

壹

羨

重則盜鑄者起則死罪又復積矣其禍五也故銅布於天下其為禍博矣今博禍可除而七福可致矣何謂七福上收銅勿令布則民不鑄錢黥罪不積一矣偽錢不蕃民不相疑二矣采銅鑄作者反於耕田三矣銅畢歸於上上挾銅積以御輕重銅積謂多積銅錢輕則以術斂之重則以術散之貨物必平四矣以作兵器古者以銅為兵也秦銷鋒鏑鑄金人十二是也以假貴臣多少有制用別貴賤五矣以臨萬貨以調盈虛以收奇羨奇殘餘羨饒溢則官富實而未民困六矣未謂工商之業也制吾棄財以與匈奴逐爭其民則敵必壞七矣未業既困農人敦本倉廩實布帛有餘則招胡人多來降附故言制吾棄財也棄財謂可棄之財逐競也

埒

負

今久退七福而行博禍臣誠傷之上不聽是時吳以諸侯卽山鑄錢富埒天子埒等也所鑄文字與四銖同微重耳後卒叛逆鄧通大夫也以鑄錢文字釋兩同四銖財過王者故吳鄧錢布天下孝武帝有事於四夷又徙平民七十萬口於新秦中用度廣出御府錢以贍不足而冶鑄或累萬金不佐公家之急於是天子與公卿議更造錢幣以贍用而摧浮淫并兼之徒是時禁苑有白鹿而少府多銀錫自孝文更造四銖錢至是歲四十餘年從建元以來用少縣官往往卽多銅山而鑄錢民間亦盜鑄不可勝數錢益多而輕鑄錢者多故錢輕輕亦賤也物益少而貴民但鑄錢不作餘物故有司言

會

曰古者皮幣諸侯以聘享金有三等黃金為上白金為中赤金為下今半兩錢法重四銖文為半兩實重四銖而姦或盜磨錢質而取鉛民盜磨錢質而取鉛鉛銅屑也磨錢漫面以取其屑更以鑄錢西京黃圖敘曰民磨錢取屑是也鉛音浴錢益輕薄而物貴則遠方用幣煩費不省乃以白鹿皮方尺緣以藻績一作紫績繡繪五采而為為皮幣直四十萬王侯宗室朝覲聘享必以皮幣薦璧然後得行管子曰桓公朝周請天子號令諸侯以石璧賀獻此亦鹿皮銀錫為幣之義也諸具輕重篇又造銀錫為白金雜鑄銀錫以為白金以為天用莫如龍地用莫如馬人用莫如龜故白金三品其一曰重八兩圓之其文龍名曰白選或名白撰直三千二曰以重差小方之其文馬直五百

平

以半斤之重差為三品此重六兩則下品重四兩三曰復小楮之其文龜直三百而長令縣官銷半兩錢更鑄三銖錢文如其重盜鑄諸金錢罪皆死而吏民之盜鑄白金者不可勝數有司言三銖錢輕易姦詐乃更請郡國鑄五銖錢周郭其下令不可磨取鉛焉周匝為郭文漫皆有造白金五銖錢後五歲赦吏民之坐盜鑄金錢死者數十萬人其不發覺相殺者不可勝計赦自出者百餘萬人然不能半自出天下大抵無慮皆鑄金錢矣抵歸也大歸猶言大凡也無慮亦謂大率無小計慮也犯法者眾吏不能盡誅於是遣博士褚大徐偃等分行郡國舉并兼之徒守相為利者劾之時張湯用事初帝既與湯造白鹿皮幣以問大

側

側

無

司農顏異對曰今王侯朝賀以蒼璧直數千而皮薦反四十萬本末不相稱上不悅會有人告異以他事議下湯理異與客語容初令下有不便者異不應於是微反屑湯奏異見令不便不入言而腹誹遂誅

公卿大夫多諂諛取容郡國多姦鑄錢錢多輕而公卿

請令京師鑄官赤仄

以赤銅為其郭今錢見有一當五赤側者不知作法云何

賦官用非赤仄不得行

充賦及給官用皆令以赤側

白金稍賤民不

寶用縣官以令禁之無益歲餘終廢不行其後二歲赤

仄錢賤民巧法用之不便又廢於是悉禁郡國鑄錢專

令上林三官鑄錢既多而令天下非三官錢不得行

漢武帝元鼎二年初置水衡都尉掌上林苑屬官有上林諸均輸鍾官辦銅令然則上林三官其是此三令乎

郡國前所鑄錢皆廢銷之輸入其銅三官而民之鑄錢

益少計其費不能相當唯真工大姦乃盜為之宣帝時

貢禹言鑄錢采銅一歲十萬人不耕民坐盜鑄陷刑者

多富人藏錢滿室猶無厭足民心動搖棄本逐末耕者

不能半姦邪不可禁原起於錢疾其末者絕其本宜罷

采珠王金銀鑄錢之官毋復以為幣除其販賣租銖之

律租銖謂計其賣物價平其錙銖而收租也租稅祿賜皆以布帛及穀使百

姓壹意農桑議者以為交易待錢布帛不可尺寸分裂

禹議亦寢自孝武元狩五年三官初鑄五銖錢至平帝

元始中成錢二百八十億萬餘云王莽居攝變漢制以

周錢有子母相權於是始造大錢徑一寸二分重十二

銖文曰大錢五十又造契刀錯刀契刀環如大錢身形如刀長二寸文曰契刀五百錯刀以黃金錯其文曰一

刀直五千此錢今並尚在形質及文與漢書相合無差錯也與五銖錢凡四品

並行莽即真以為書劉字有金刀乃罷錯刀契刀及五

銖錢而更作金銀龜貝錢布之品名曰寶貨小錢徑六

分重一銖文曰小錢直一次七分三銖曰么錢一十小

也次八分五銖曰幼錢二十次九分七銖曰中錢三十

次一寸九銖曰壯錢四十因前大錢五十是為錢貨六

品直各如其文黃金重一斤直錢萬朱提銀重八兩為

一流直一千五百八十朱提縣名屬犍為出善他銀一

背

流直千是為銀貨二品元龜距冉長尺二寸冉龜甲緣也距至也

度甲兩邊緣尺二寸也直二千一百六十為大貝十朋兩貝為朋朋直二百

一十六元龜十朋故二千一百六十公龜九寸直五百為壯貝十朋侯龜

七寸以上直三百為么貝十朋子龜五寸以上直百為

小貝十朋是為龜寶四品大貝四寸八分以上二枚為

一朋直二百一十六壯貝三寸六分以上二枚為一朋

直五十么貝二寸四分以上二枚為一朋直三十小貝

寸二分以上二枚為一朋直十不盈寸二分漏度不得

為朋率枚直錢三是為貝貨五品大布次布第布壯布

中布差布厚布幼布么布小布長寸五分重十五銖文

放

日小布一百自小布以上各相長一分相重一銖文各
為其布名直各加一百上至大布長二寸四分重一兩
而直千錢矣是為布貨十品布亦凡寶貨五物六名二
十八品鑄作錢布皆用銅殺以鏈錫許慎云鏈銅屬也然則以鏈及雜銅
而為錢也文質周郭放漢五銖錢云依其金銀與他物
鏈音連雜色不純好龜不盈五寸貝不盈六分皆不得為寶貨
元龜為蔡非四民所得居有者入太卜受直其後百姓
憤亂其貨不行民私以五銖錢市買莽患之下詔敢挾
五銖錢者為惑眾投諸四裔於是農商失業食貨俱廢
民涕泣於市道坐賣買田宅奴婢鑄錢抵罪者自公卿

大夫至庶人不可稱數莽知民愁迺但行小錢直一與
大錢五十二品並行龜貝布屬遂廢莽天鳳元年復申
下金銀龜貝之貨頗增減其價直而罷大小錢改作貨
布長二寸五分廣一寸首長八分有奇廣八分其圓好
徑二分半足枝長八分間廣二分其文右日貨左日布
重二十五銖直貨泉二十五貨泉徑一寸重五銖文右
日貨左日泉枚直一與貨布二品並行又以大錢行久
罷之恐民挾不止迺令民且獨行大錢與新貨泉俱枚
直一並行盡六年毋得復挾大錢矣每一易錢民用破
業而大陷刑莽以私鑄錢死及非沮寶貨投四裔犯法

壹

者多不可勝行迺更輕其法私鑄作泉布者與妻子沒

比音頻未反

非沮

為官奴婢吏及比伍知而不舉告與同罪鍾官主鑄錢者愁苦死者十

入郡國檻車鐵瓊傳送長安鍾官鍾官主鑄錢者六七漢錢舊用五銖自王莽改革百姓皆不便之及公

孫述廢銅錢置鐵官鑄鐵錢百姓貨幣不行皇甫謚高士傳曰郭

秦過史弼送迎輒再屈腰泰一傳揖而去弼時童謠曰

門人怪而問之弼曰鑄錢也故以二當一耳黃牛白腹五銖當復好事者竊言王莽稱黃述欲繼之

故稱白腹五銖漢貨言漢當復并天下○後漢光武除

王莽貨泉自莽亂後貨幣雜用布帛金粟建武十六年

馬援上書曰富國之本在於食貨宜如舊鑄五銖錢帝

從之於是復鑄五銖錢天下以為便及章帝時穀價貴

縣官經用不足朝廷憂之尚書張林言今非但穀貴百

物皆貴此錢賤故爾宜令天下悉以布帛為租市買皆

用之封錢勿出如此則百物皆賤矣帝用其言少時復

止和帝時有上書言人以貨輕錢薄故致貧困宜改鑄

大錢事下四府羣僚及太學能言之士孝廉劉陶上議

曰當今之憂不在於貨在乎民饑蓋民可百年無貨不

可一朝有饑故食為至急也議者不達農殖之本多言

鑄治之便或欲因緣行詐以賈國利國利將盡取者爭

飢

競造鑄之端於是乎生蓋萬人鑄之一人奪之猶不能
給况今一人鑄之則萬人奪之乎夫欲民殷財阜要在
止役禁奪則百姓不勞而足陛下欲鑄錢齊貨以救其
弊此猶養魚沸鼎之中棲鳥烈火之上帝竟不鑄錢及
靈帝作五銖錢而有四出道連於邊緣有識者尤之曰
豈非京師破壞此四出散於四方乎至董卓焚宮室乃
劫鑾駕西幸長安悉壞五銖錢更鑄小錢大五分盡取
洛陽及長安銅人飛廉之屬充鼓鑄其錢無輪郭文章
不便時人由是貨輕而物貴穀一斛至錢數百萬曹公
為相於是罷之還用五銖是時不鑄錢既久貨本不多

又更無增益故穀賤而已○魏文帝黃初二年罷五銖
錢使百姓以穀帛為市買至明帝代錢廢穀用既久人
間巧偽漸多競濕穀以要利作薄絹以為市雖處以嚴
刑而不能禁也司馬芝等舉朝大議以為用錢非徒豐
國亦所以省刑今若更鑄五銖於事為便帝乃更立五
銖錢至晉用之不聞有所改創蜀先主劉備攻劉璋與
士眾約若事定府庫百
姓孤無取焉及拔成都士眾皆捨干戈赴諸庫藏取寶
物軍用不足備甚憂之西曹掾劉巴曰易耳但當鑄錢
一直百錢平諸物價令吏為官市備從之數月之間府
庫充實文曰直百亦有勒為五銖者大小秤兩如一焉
並徑七分重四銖吳孫權嘉平五年鑄大錢一當五百
文曰大泉五百徑一寸三分重十二銖而使吏人輸銅
計鑄畢設盜鑄之科赤烏元年鑄一當千大錢徑一寸
四分重十六銖故呂蒙定荊州孫權賜錢一億錢既太

通典卷八
食貨八

貴但有空名人間患之後權令日往日鑄大錢云以廣
 貨故聽之今聞人意不以爲便其省之鑄爲器物官勿
 復出也私家有者並以輸藏計畀其直勿有所枉 ○晉元帝過江用孫氏赤烏
 舊錢輕重雜行大者謂之比輪中者謂之四文吳興沈
 充又鑄小錢謂之沈郎錢錢既不多由是稍貴孝武帝
 太元三年詔曰錢國之重寶小人貪利銷壞無已監司
 當以爲意廣州夷人寶貴銅鼓而州境素不出銅聞官
 私賈人皆貪比輪錢斤兩差重以入廣州貨與夷人鑄
 敗作鼓其重爲禁制得者科罪安帝元興中桓元輔政
 立議欲廢錢用穀帛孔琳之議曰洪範八政貨爲食次
 豈不以交易之所資爲用之至要者乎若使百姓用力

於爲錢則是妨爲生之業禁之可也今農自務穀工自
 務器各隸其業何嘗致勤於錢故聖王制無用之貨以
 通有用之財既無毀敗之費又省運致之苦此錢所以
 嗣功龜貝歷代不廢者也穀帛本充於衣食今分以爲
 貨則致損甚多又勞毀於商販之手耗棄於割截之用
 此之爲弊著於目前故鍾繇曰巧僞之人競濕穀以要
 利制薄絹以充貨魏代制以嚴刑弗能禁也是以司馬
 芝以爲用錢非徒豐國亦所以省刑錢之不用由於兵
 亂積久自致於廢有由而然漢末是也今既用而廢之
 則百姓頓亡其利今計度天下之穀以周天下之食或

人

子

倉庫充溢或糧靡斗儲以相資通則貧者仰富致之之道實假於錢一朝斷之便為棄物是有錢無糧之人皆坐而饑困此斷之又立弊也且據今用錢之處不為貧用穀之處不為富又人習來久革之怨惑語曰利不百不易業况又錢便於穀也魏明帝時錢廢用穀四十年矣以不便於人乃舉朝大議精才達政之士莫不以宜復用錢下無異情朝無異論彼尚捨穀帛而用錢足以明穀帛之弊著於已試也代或謂魏氏不用錢久積藏巨萬故欲行之利公富國斯殆不然晉文取舅犯之謀而先成季之信以為雖有一時之勲不如萬代之益於

玄

子

時名賢在列君子盈朝大謀天下之利害將定經國之要術若穀實便錢義不昧當時之近利而廢永用之通業斷可知矣斯實由困而思革改而更張耳近孝武之末天下無事時和年豐百姓樂業穀帛殷阜幾乎家給人足驗之事實錢又不妨人也愚謂救弊之術無取於廢錢朝議多同琳之故元議不行沈約曰人生所資曰食與貨貨以通幣食為人天是以九棘播於農皇十朋興於上代昔醇人未為人情嗜疎寡奉生瞻已事有異同一夫躬耕則餘餐委室正婦務織則兼衣被體雖貿遷之道通用濟乏龜貝之益為功蓋輕而事有訛變姦弊大起昏作役苦故穡人去而從商商工事逸末業流而浸廣泉幣所通非復始造之意也於是競收罕至之珍遠蓄未名之貨明珠翠羽無足而馳彩芻文犀飛不待翼天下蕩蕩咸以棄本為事豐衍則同多稔之資饑凶又減田家之蓄錢雖

盈尺且不療饑於堯年貝或如山信無救渴於湯代其
 為疵病亦已深矣固宜一罷錢貨專用穀帛使人知役
 生之路非此莫由夫千疋為貨事難於懷璧萬斛為市
 未易於越鄉斯可使未伎自禁遊食知反而年代推移
 人事興替或庫盈朽貫而高廩未充或家有藏鏹而良
 疇罕闕若事改一朝廢而莫用交易所寄朝夕無待雖
 致乎要術而非可卒行先宜削華止偽還醇返古抵璧
 幽峯捐珠清壑然後驅一代之人反耕桑之路縑粟羨
 溢同於水火既而蕩滌園洪銷鑄無遺立制垂統永傳
 於後比屋稱仁豈伊唐代桓元知其始而不覺其終琳
 之觀其末而不統其本豈慮開塞將一往之談可然乎
 前涼張軌太府參軍索輔言於軌曰古以金貝皮幣為
 貨息穀帛量度之耗二漢制五銖錢通易不滯晉太始
 中河西荒廢遂不用錢裂疋以為段數縑布既壞市易
 又難徒壞女工不任衣用弊之甚也今中州雖亂此方
 全安宜復五銖以濟通變之會軌納之立制准布用錢
 錢遂大行人賴其利

通典卷第八

通典卷第九

食貨九

唐、京、兆、杜、佑、君、卿、纂

食貨九

錢幣下

齊、梁、陳、後魏、北齊、後周

宋文帝元嘉七年立錢置法鑄四銖文曰四銖重如其

文人間頗盜鑄多翦鑿古錢取銅帝甚患之錄尚書江

夏王義恭建議以一大錢當兩以防翦鑿議者多同之

何尚之議曰夫泉貝之興以估貨為本事在交易豈假

多數數少則幣輕數多則物重多少雖異濟用不殊况

復以一當兩徒崇虛價者也凡制改法宜順人情未

崇仁謝氏專刊

迹

加

有違衆矯物而可久也泉布廢興議自前代赤仄白金
 俄而罷息六貨潰亂人泣於市良由事不畫一難用遵
 行夫錢之形大小多品直云大錢則未知其格若止於
 四銖五銖則文皆古篆既非庸下所識如或漫滅尤難
 分明公私交亂爭訟必起此最是深疑者也命旨兼慮
 剪鑿日多以致銷盡鄙意復謂殆無此嫌人巧雖密要
 有蹤蹟用錢貨銅事可尋檢直由糾察不精致使立制
 以來發覺者寡今雖有懸金之名竟無酬與之實若申
 明舊科擒獲卽報畏法希賞不日息矣中領軍沈演之
 以爲龜貝行於上古泉刀與自周代皆所以阜財通利

實國富人者但採鑄久廢喪亂累仍糜散湮滅何可勝
 計晉遷江南疆境未廓或土習其風錢不普用今封畧
 開廣聲教遐暨金鋸布洽爰逮邊荒用彌廣而貨愈狹
 加復競竊剪鑿銷毀滋繁刑雖重禁姦弊方密肆力之
 忙徒勤不足以供贍誠由貨貴物賤常調未革愚謂若
 以大錢當兩則國傳難朽之寶家贏一倍之利不俟加
 憲巧源自絕上從演之議遂以一錢當兩行之經時公
 私非便乃罷時言事者多以錢貨減少國用不足欲禁
 私銅以充官鑄五銖范泰又陳曰夫貨存貿易不在多
 少昔日之貴今日之賤彼此共之其揆一也但令官人

均通則無患不足若使必資廣以收國用者則龜貝之屬自古而行銅之爲器在用也博矣鍾律所通者遠機衡所揆者大器有要用則貴賤同資物有適宜則家國共急今毀必資之器而爲無施之錢於貨則功不補勞在用則君人俱困校之以實損多益少良由階根未固意存遠畧伏願思可久之道贖欲速之情則嘉謨日陳聖慮可廣先是元嘉中鑄四銖錢輪郭形制與古五銖同價無利百姓不資盜鑄孝武孝建初鑄四銖文曰孝建一邊爲四銖其後稍去四銖專爲孝建三年尙書右丞徐爰議曰貨薄人貧公私俱罄不有革造將大空乏

宜

鈔

係

更

應式遵古典收銅繕鑄納贖刑刑著在往策今宜以銅贖刑隨罪爲品詔可之所鑄錢形式薄小輪郭不成就於是人間盜鑄者雲起雜以鉛錫並不牢固又翦鑿古錢以取其銅錢旣轉小稍違官式雖重制嚴刑人吏官長坐死免者相繫而盜鑄彌甚百物踊貴人患苦之乃立品格薄小無輪郭者悉加禁斷時議者又以銅轉難得欲鑄二銖錢顏竣曰議者將謂官藏空虛宜速改變天下銅少宜減錢式以救災弊賑國弔人愚以爲不然今鑄二銖恣行新細於官無解於乏而人姦巧大興天下之貨將糜碎至盡空立嚴禁而利深難絕不過一二

改

年間其弊不可復救此其不可一也今鎔鑄獲利不見有頓得一二倍之理縱復得此必待彌年又不可二也人懲大錢之改兼畏近日新禁市井之間必生紛擾富商得志貧人困窮又不可三也况又未見其利而眾弊如此失算當時取誚百代上不聽廢帝景和二年鑄二銖錢文曰景和形式轉細官錢每出人間卽模效之而大小厚薄皆不及也無輪郭不磨翦鑿者謂之萊子尤薄輕者謂之荇葉市井通用之永光元年沈慶之啓通私鑄由是錢貨亂改一千錢長不盈三寸大小稱此謂之鷲眼錢劣於此者謂之縷環錢入水不沈隨手破碎

市井不復斷數十萬錢不盈一掬斗米一萬商貨不行明帝太始初唯禁鷲眼縷環其餘皆通用復禁人鑄官署亦廢工尋又普斷唯用古錢○齊高帝建元四年奉朝請孔覲上書曰三吳國之關閩比歲被水潦而糴不貴是天下錢少非穀穰賤此不可不察也鑄錢之弊在輕重屢變重錢患難用而難用爲無累輕錢弊盜鑄而盜鑄爲禍深人所盜鑄嚴法不禁者由上鑄錢惜銅愛工也惜銅愛工也者謂錢無用之器以通交易務欲令輕而數多使省工而易成不詳慮其患也自漢鑄五銖錢至宋文帝四百餘年制度有廢興而不變五銖者其

輕重可法得貨之宜也以為開置錢府方督貢金大興
鎔鑄錢重五銖一依漢法府庫以實國用有儲乃量俸
祿薄賦稅則家給人足頃盜鑄新錢者皆效作翦鑿不
鑄大錢也磨澤淄染始皆類故交易之後渝變還新良
人不習淄染不復行矣所賣鬻者皆徒失其物盜鑄者
復賤買新錢淄染更用反復生詐循環起姦明主尤所
宜禁而不可長也若官錢已布於人使嚴斷翦鑿小輕
破缺無周郭者悉不得行官錢細小者稱合銖兩銷以
為大利貧良之人塞姦巧之路錢貨既均遠近若一百
姓樂業市道無爭衣食滋殖矣時議者以為錢貨轉少

宜更廣鑄重其銖兩以防人姦上乃使諸州大市銅會
上崩乃止武帝時竟陵王子良上表曰頃錢貴物賤殆
欲兼倍凡在觸類莫不如茲稼穡艱劬斛直數十機杼
勤苦疋纔三百所以然者實亦有由年常歲調既有定
期僮賃所上咸是見直東間錢多翦鑿鮮復完者公家
所受必須圓大以兩代一困於無所鞭捶質繫益致無
聊○梁初唯京師及三吳荆郢江湘梁益用錢其餘州
郡則雜以穀帛交易交廣之域則全以金銀為貨荆州
東夷陵雲安郡地郢州今江夏齊安竟陵漢陽富水郡
地江州今潯陽鄱陽章郡廬陵臨川郡地湘州今湘川
之地梁州今漢川之地益州今武帝乃鑄錢肉好周郭
蜀川之地交廣今嶺南

食貨九

文曰五銖重四銖三參二黍其百文則重一斤二兩又別鑄除其肉郭謂之公式女錢徑一寸文曰五銖重如新鑄五銖二品並行百姓或私以古錢交易者其五銖徑一寸一分重八銖文曰五銖三吳屬縣行之女錢徑一寸重五銖無輪郭郡縣皆通用太平百錢二種並徑一寸重四銖源流本一但文字古今之殊耳文並曰太平百錢定平一百五銖徑六分重一銖半文曰定平一百稚錢五銖徑一分半重四銖文曰五銖源出於五銖但狹小東境謂之稚錢五朱錢徑七分半重三銖半文曰五朱源出稚錢但稍遷異以銖為朱耳三吳行之差少於餘錢又有對文錢其源未聞豐貨錢徑一寸重四銖代人謂之富錢藏之令人富也布泉錢一寸重四銖半代謂之男錢云婦人佩之即生男也此等輕重不一天子頻下詔書非新鑄二種之錢並不許用而趣利之徒私用轉甚至普通中乃議盡罷銅錢更鑄鐵錢人以鐵錢易得並皆私鑄及大同以後所在鐵錢遂如邱山物價騰貴交易者以車載錢不復計數而唯論貫商旅姦詐因之以求利自陂嶺以東八十為陌名曰東錢江鄴以上七十為陌名曰西錢京師以九十為陌名曰長錢大同元年天子乃詔通用足陌詔下而人不從錢陌

破 丘

又

益少至於末年遂以三十五為陌○陳初承梁喪亂之後鐵錢不行始梁末有兩柱錢及鷲眼錢於時人雜用其價同但兩柱重而鷲眼輕私家多鑄鑄又間以錫錢兼以粟帛為貨文帝天嘉五年改鑄五銖初出一當鷲眼之十宣帝太建十一年又鑄大貨六銖以一當五銖之十與五銖並行後還當一人皆不便乃相與訛言曰六銖錢有不利縣官之象未幾而帝崩遂廢六銖而行五銖竟至陳亡其嶺南諸州多以鹽米布交易俱不用錢○後魏初至太和錢貨無所用也孝文帝始詔天下用錢十九年公鑄粗備文曰太和五銖詔京師及諸州

契

鎮皆通行之內外百官祿皆准絹給錢疋為錢二百在所遣錢工備爐冶人有欲鑄聽就鑄之銅必精鍊無所和雜宣武帝永平三年冬又鑄五銖錢京師及諸州鎮或不用或有止用古錢不行新鑄致商賈不通貿遷頗隔延昌三年有司奏長安驪山今昭應縣是有銀鑛二石得銀七兩其秋恒州時恒州今代郡安邊馬邑又上言白登山今馬邑郡界有銀鑛八石得銀七兩錫三百餘斤其色潔白有踰上品詔並置銀官常令採鑄又漢中今郡地舊有金戶千餘家常於漢水沙金年終輸之後臨淮王彧為梁州刺史奏罷之孝明帝熙平初尚書令任城王澄上言夏殷

利

所

荆 瑯

之政九州貢金以定五品周仍其舊太公立九府之法
 於是園貨始行定銖兩之楷齊桓循用以霸諸侯降及
 秦始漢文遂有輕重之異吳淠鄧通之錢收利徧於天
 下河南之地猶甚多焉逮於孝武乃造五銖其中毀鑄
 隨時改易故使錢有大小之品竊尋太和之錢孝文留
 心荆制後與五銖並行此乃不刊之式臣竊聞之君子
 行禮不求變俗因其所宜順而致用太和五銖雖利於
 京邑之肆而不入徐揚之市徐今彭城邳邳郡地揚今壽春郡地土貨既
 殊貿鬻亦異便於京邳之邦者則礙於兗徐之域荆今南陽
郡地邳今汝南郡地兗今魯郡東平郡地致使貧人有重困之切王道貽隔

言

難

得專

今

累

易變

化之訟去永平三年勅不行之錢雖有常禁其先用之
 處權可聽行至來年末悉令斷之暨延昌二年徐州人
 儉刺史啓奏求行土錢旨聽權依舊用謹尋不行之錢
 律有明式指謂鷲眼環鑿更無餘禁計河南諸州今所
 行者悉非制限昔來繩禁愚竊惑焉又河北州鎮既無
 新造五銖設有舊者而復禁斷並不行使以單絲之縑
 疎縷之布狹幅促度不中常式裂疋為尺以濟無有至
 令徒成杼軸之勞不免饑寒之苦良由分截布帛壅塞
 錢貨實非救恤凍餒子育黎元謹惟自古以來錢品不
 一前後歷代交易無常且錢之為名欲泉流不已臣之

通典卷之九
愚意謂今之太和與新鑄五銖及諸古錢方俗所便用者雖有大小之異并得通行貴賤之差自依鄉價庶貨環海內公私無壅其不行之錢及盜鑄毀大爲小僞不如法者據律罪之詔曰錢行已久今東南有事且可依舊澄又奏謹詳周禮外府掌邦布之出入布猶泉也藏曰泉流曰布然則錢之興也始於一品欲令代匠均同圓流無極爰暨周景降逮亡秦易鑄相尋參差百品遂令接境乖商連邦隔貿今謹重參量以爲太和五銖乃大魏之通貨不朽之恒模寧可專貨於京邑不行於天下但今戎馬在郊江疆未一東南之州依舊爲便至於

雞
京西京北域內州鎮未用錢處行之則不足爲難塞之則有乖通典何者布帛不可尺寸而裂五穀則有負擔之難錢之爲用貫鏹相屬不假斗斛之器不勞秤尺之平濟代之宜便利於此請並下諸方州鎮其太和及新鑄并古錢內外全好者不限大小悉聽行之鵝眼環鑿依律而禁河南州鎮先用錢者既聽依舊不在斷限唯太和五銖二錢得用公造新者其餘雜種一用古錢生新之類普同禁約諸方之錢通用京師其聽依舊之處與太和錢新造五銖並行若盜鑄錢者罪重常憲既欲均齊物品廛井斯和若不繩以嚴法無以肅茲違犯詔

及

從之而河北諸州舊少錢貨猶以他物交易錢畧不入於市二年冬尚書崔亮奏弘農郡銅青谷有銅鑛計一斗得銅五兩四銖葦池谷鑛一斗得銅五兩鸞帳山鑛一斗得銅四兩河內郡王屋山今玉鑛一斗得銅八兩南有青州苑燭山齊州商山並是往昔銅官舊迹見在謹按鑄錢方興用銅處廣既有冶利並許開鑄詔從之自後所行之錢人多私鑄錢稍小薄價用彌賤於初乃重制盜鑄之禁開糾賞之格孝莊帝初私鑄者益更薄小乃至風飄水浮米斗幾直一千祕書郎楊偁奏曰昔馬援在隴西嘗上書求復五銖錢事下三府不許及援

入為武賁中郎親對光武釋其趨向事始施行臣頃在雍州亦表陳其事聽人與官並鑄五銖錢使人樂為而俗弊得改旨下尚書八座不許以今况昔為理不殊求取臣前表經御披折俛乃隨宜剖說帝從之乃鑄五銖錢御史中尉高恭之又奏曰四民之業錢貨為本救弊改鑄王政所先自頃以來私鑄薄濫官司糾繩挂網非一在今銅價八十一文得銅一斤私造薄錢斤踰二百既示之以深利又隨之以重刑得罪者雖多姦鑄者彌眾今錢徒有五銖之文而無二銖之實薄甚榆莢上貫便破置之水上殆欲不沈此乃因循有漸科防不切朝

廷失之彼復何罪昔漢文以五分錢小改鑄四銖至孝武復改三銖為半兩此皆以大易小以重代輕也論今據古宜改鑄大錢文載年號以記其始則一斤所成七十六文銅價至賤五十有餘其中人功食料錫炭鉛沙縱復私營不能自潤直置無利應自息心况復嚴刑廣設以臣測之必當錢貨永通公私獲允後遂用楊偉計永安二年秋詔更鑄文曰永安五銖錢官自立鑪亦聽人就鑄起自九月至三年正月而止官欲知貴賤乃出藏絹分遣使人於三市賣之絹疋止錢二百而私市者猶三百利之所在盜鑄彌眾巧偽既多輕重非一四方

州鎮用各不同時鑄錢都督長史高謙之即高恭之兄字道讓上

表求鑄三銖錢曰蓋錢貨之立本以通有無便交易故

錢之輕重時代不同太公為周置九府圜法至景王時

更鑄大錢秦兼海內錢重半兩漢興以秦錢重改鑄錢

錢至孝文五年復為四銖孝武時悉復銷壞更鑄三銖

至元狩中變為五銖又造赤仄以一當五王莽攝政錢

有六等大錢重十二銖次九銖次七銖次五銖次三銖

次一銖魏文帝罷五銖至明帝復立孫權江左鑄大錢

一當五百權赤烏五年復鑄大錢一當千輕重大小莫

不隨時而變竊以食貨之要入政為首聚財之貴貽訓

典文是以昔之帝王乘天地之饒御海內之富莫不腐紅粟於太倉藏朽貫於泉府人無困弊可以寧謚四極如身使臂者矣昔孝武外事四夷遂虛國用鹽鐵既興錢幣屢改少府遂豐上林饒積外闢百蠻不增賦者皆計利之由也今羣妖未息四郊多壘徵稅既煩千金日費資儲漸耗財用將竭誠楊氏獻說之秋桑兒言利之日夫西京之盛錢猶屢改並行小大子母相權况今寇難未除州郡淪没人物凋零軍國用少則鑄小錢可以富益何損於政何妨於人也且政興不以錢大政衰不以錢小唯貴公私得所政化無虧既行之於古亦宜效之於今矣昔禹遭大水以歷山之金鑄錢救人之困湯遭大旱以莊山之金鑄錢贖人之賣子者今百姓窮悴甚於曩日欽明之主豈得垂拱而觀之哉臣今此鑄以濟交之五銖之錢任使並用行之無損國得其益詔將從之事未就會卒○北齊神武霸政之初猶用永安五銖遷鄴已後百姓私鑄體制漸別遂各以爲名有雍州青赤梁州生厚緊錢吉錢河陽生澀天柱赤牽之稱冀州之北錢皆不行交貿者皆以絹布神武乃收境內之銅及錢仍依舊文更鑄流之四境未幾之間漸復細薄姦僞競起武定六年文襄王以錢文五銖名須稱實宜

古

秤錢一文重五銖者聽入市用計一百文重一斤四兩
二十銖自餘皆準此爲數其京邑二市天下州鎮郡縣
之市各置二秤懸於市門私人所用之秤皆準市秤以
定輕重凡有私鑄悉不禁斷但重五銖然後聽用若入
市之錢不重五銖或雖重五銖而多雜鉛鐵並不聽用
若輒以小薄雜錢入市有人糾獲其錢悉入告者其薄
小之錢若便禁斷恐人交乏絕畿內五十日外州百日
爲限羣官參議咸以爲時穀頗貴請待有年王從之而
止文宣受東魏禪除永安之錢改鑄常平五銖重如其
文其錢甚貴而製造甚精其錢未行而私鑄已興一二

年間卽有濫惡雖殺戮不能止乃令市增長銅價由此
利薄私鑄少止至乾明皇建之間往往私鑄鄴中用錢
有赤郭青熟細眉赤生之異河南所用有青薄鉛錫之
別青齊徐兗梁荆河等州輩類各殊武平以後私鑄轉
甚或以生鐵和銅至於齊亡卒不能禁○後周之初尙
用魏錢及武帝保定元年乃更鑄布泉之錢以一當五
與五銖並行梁益之境又雜用古錢交易河西諸郡或
用西域金銀之錢漢書西域傳劉賓國以銀爲錢文爲
騎馬幕爲人面幕卽漫也烏弋山離
國之錢與劉賓國同文爲人頭幕爲騎馬加金銀飾其
爪安息亦以銀爲錢文爲王面幕爲夫人面王死卽更
鑄大月而官不禁建德三年更鑄五行大布錢以一當
氏亦同

宜成

雜

十大收商賈之利與布泉錢並行四年又以邊境之錢人多盜鑄乃禁五行大布不得出入四關布泉之錢聽入而不聽出五年以布泉漸賤而人不用遂廢之初私鑄者絞從者遠配為戶齊平以後山東之人猶雜用齊氏舊錢至靜帝大象元年又鑄永通萬國錢以七當千與五行大布五銖凡三品並用○隋文帝開皇元年以天下錢貨輕重不一乃更鑄新錢背面肉好皆有周郭文曰五銖而重如其文每錢一千重四斤二兩後魏食貨志云

齊文襄令錢一文重五銖者聽入市用計一百錢重一斤四兩二十銖則一千錢重十一斤以上而隋代五銖錢一千重四斤二兩

當是大小秤之差耳是時錢既新出百姓或私有鑄

仍

齊

三年詔四面諸關各付百錢為樣從關外來勘樣相似然後得過樣不同者則壞以為銅入官詔行新錢以後前代舊錢有五行大布永通萬國及常平所在勿用以其貿易不止四年詔依舊不禁者縣令奪半年祿然百姓習用既久猶不能絕五年詔又嚴其制自是錢貨始一所在流布百姓便之是時見用之錢皆須和以錫鑑錫鑑既賤求利者多私鑄之錢不可禁約其年詔乃禁出錫鑑之處並不得私有採取十年詔晉王廣聽於揚州立五鑪鑄錢其後姦猾稍多漸磨鑪錢郭取銅私鑄又雜以鉛錫遞相做做錢遂輕薄乃下惡錢之禁京師

校

及諸州邸肆之上皆令立榜置樣為准不中樣者不入於市十八年詔漢王諒聽於并州立五鑪鑄錢又江南人間錢少晉王廣又請於鄂州白紵山有銅鑛處鑄錢於是詔聽置十鑪鑄錢又詔蜀王秀於益州立五鑪鑄錢是時錢益濫惡乃令有司檢天下邸肆見錢非官鑄者皆毀之其銅入官而京師以惡錢貿易為吏所執有死者數年之間私鑄頗息大業以後王綱弛紊巨姦大猾遂多私鑄錢轉薄惡每千宜重二斤後漸輕至一斤或剪鐵鑠裁皮糊紙以為錢相雜用之貨賤物貴以至於亡○大唐武德四年廢五銖錢鑄開元通寶錢每十

錢重一兩計一千重六斤四兩

歐陽詢為文書含八分及隸體每兩二十四銖

則一錢重二銖半以下古秤比今秤三之一也則今錢為古秤之七銖以上古五銖則加重二銖以上

輕重大小最為折衷遠近便之後盜鑄漸起顯慶五年以天下惡錢轉多所在官為市取五文惡錢酌一好錢其年又改以好錢一文易惡錢二文乾封元年造乾封泉寶錢直開元錢十周年以後廢二年詔開元錢依舊施行乾封錢貯儀鳳四年四月令東都出遠年糙米及粟就市糶斗別納惡錢百文其惡錢令少府司農相知即令鑄破其厚重合斤兩者任將行用時米粟漸貴議為鑄錢漸多所以錢賤而物貴於是權停少府監鑄錢尋

其

其

酬行

賈

道

而復舊永淳元年五月勅私鑄錢造意人及勾合頭首者並處絞仍先決杖一百從及居停主人加役流各決杖六十若家人共犯坐其家長老疾不坐者則罪歸以次家長其鑄錢處鄰保配徒一年里正坊正村正各決六十若有糾告者卽以所鑄錢毀破并銅物等賞糾人同犯自首免罪依例酌賞武太后長安中又令懸樣於市令百姓依樣用錢俄又簡擇艱難交易留滯又降勅非鐵錫銅蕩穿穴者並許合用其熟銅排斗沙澀厚大者皆不許簡擇自是盜鑄蜂起濫惡益衆江淮之南盜鑄尤甚或就陂湖巨海深山之中鼓鑄神龍先天之際兩京用錢尤甚濫惡其私鑄小錢纔有輪郭及鐵錫之屬亦堪行用乃有買錫以錢模之斯須盈千便齎用之開元五年宋璟知政事奏請一切禁斷惡錢六年正月詔又切禁斷天下惡錢不堪行用者并銷破覆鑄由是四民擾駭穀帛踴貴二月又勅古者聚萬方之貨設九府之法以通天下以便生人若輕重得中則利可和義若真偽相雜則官失其守頃者用錢不倫此後深恐貧窶日困姦豪歲滋所以申明舊章懸設諸樣欲其人安俗阜禁止令行十一年制曰古者作錢以通有無之鄉以平小大之價以全服用之物以濟單貧之資錢之所

利人之所急然絲布財穀人民為本若本賤末貴則人
 棄賤而務貴故有盜鑄者冒嚴刑而不悔藏鏹者非倍
 息而不出今天下泉貨益少幣帛頗輕欲使天下流通
 焉可得也且銅者餒不可食寒不可衣既不堪於器用
 不同於寶物唯以鑄錢使其流布宜令所在加鑄委按
 察使申明格文禁斷私賣銅錫仍禁造銅器所在採銅
 鉛官為市取勿抑其價務利於人二十年九月制曰綾
 羅絹布雜貨等交易皆合通用如聞市肆必須見錢深
 非道理自今以後與錢貨兼用違法者准法罪之二十
 二年三月勅布帛不可以尺寸為交易菽粟不可以抄

勺貿有無古之為錢以通貨幣項雖官鑄所入無幾約
 工計本勞費又多公私之間給用不贍永言其弊豈無
 變通往者漢文之時已有放鑄之令雖見非於賈誼亦
 無廢於賢君古往今來代革時異亦欲不禁私鑄其理
 如何中書侍郎張九齡奏請不斷鑄錢上令百官詳議
 黃門侍郎平章事裴耀卿黃門侍郎李林甫河南少尹
 蕭尺等皆曰錢者通寶有國之權是以歷代禁之以絕
 姦濫今若一啟此門但恐小人棄農逐利而濫惡更甚
 於事不便左監門衛錄事叅軍劉秩上議曰古者以珠
 玉為上幣黃金為中幣刀布為下幣今之錢即古之下

賤

約

且

幣也今若捨之任人自鑄則上無以御下下無以事上其不可一也夫物賤則傷農錢輕則傷賈故善為國者觀物之貴賤錢之輕重夫物重則錢輕錢輕由乎物多則作法收之使少少則重重則作法布之使輕輕重之本必由乎是奈何而假於人其不可二也夫鑄錢不雜以鉛鐵則無利雜以鉛鐵則惡如不重禁不足以懲息方今塞其私鑄之路人猶冒死以犯之况啟其源而欲人之從令乎是設陷穽而誘之人其不可三也夫許人鑄錢無利則人不鑄有利則人去南畝者衆去南畝者衆則草不墾草不墾則又隣於寒餒其不可四也夫

服

貢

人富溢則不可以賞勸貧餒則不可以威禁故法令不行人之不理皆由貧富之不齊也若許其鑄錢則貧者必不能為臣恐貧者彌貧而復役於富室富室乘之而益恣昔漢文之時吳濞諸侯也富埒天子鄧通大夫也財侔王者此皆鑄錢之所致必欲許其私鑄是與人利權其不可五也今必以錢重而傷本貨費而利寡則臣願言其失以效愚計夫錢重者由人鑄日滋於前而爐不加於舊又公錢重與銅之價頗等故盜鑄者破重錢以為輕錢禁寬則行禁嚴則止止則棄矣此錢之所以少也夫鑄錢用不贍者由乎銅貴銅貴之由在於採用

不

之

官

從

者衆夫銅之爲兵則不如鐵以爲器則不如漆禁之無
害陛下何不禁於人禁於人則銅無所用銅無所用則
益賤賤則錢之用給矣夫銅不布下則盜鑄者無因而
鑄無因而鑄則公錢不破人不犯死刑錢又日增末復
利矣是一舉而四美兼也時公卿羣官皆建議以爲不
便事旣不行但勅郡縣嚴斷惡錢而已至天寶初年兩
京用錢稍好米粟豐賤數載之後漸又濫惡府縣不許
好錢加價迴博令好惡通用富商姦人漸收好錢潛將
往江淮南每一錢貨得私鑄惡錢五文假託公錢將入
京私用京城錢日加碎惡鵝眼鐵錫古文縷環之類每
貫重不過三四斤十一載二月勅泉貨之用所以通有
無輕重之權所以禁踰越故周立九府之法漢備三官
之制永言適便必在隨宜如聞京城行用之錢頗多濫
惡所資懲革絕其訛謬然安人在於存養化俗期於變
通法若從寬事堪持久宜令所司卽出錢三數十萬貫
分於兩市百姓間應交易所用不堪久行用者官爲換
取仍限一月日內使盡庶單貧無患商旅必通其過限
輒敢違犯者一事以上並作條件處分是時京城百姓
久用惡錢制下之後頗相驚擾時又令於龍興觀南街
開場出左藏庫內排斗錢許市人博換貧弱者又爭次

不得俄又宣勅除鐵錫銅沙穿穴古文餘並依舊行用
 久之乃定乾元元年有司以甲兵未息給用猶費奏鑄
 乾元重寶錢每貫十斤一文當開元通寶錢一十文又
 鑄重稜錢每貫重二十斤一文當開通五十文皆傳錢使第
 奏琦也姦猾之人多用破錢私鑄新錢雖獲深利隨遭重
 刑公私不便尋總停廢還用開元通寶錢人間無復有
 乾元重稜二錢者蓋並鑄為器物矣按天寶中諸州凡
 絳州三十鑪揚潤宣鄂蔚各十鑪益鄧郴各五鑪洋州
 三鑪定州一鑪約每鑪役丁匠三十人每年除六月七
 月停作餘十月作十番每鑪約用銅二萬一千二百二
 十斤白鐵三千七百九斤黑錫五百四十斤約每貫錢
 用銅鐵錫價約七百五十文丁匠在外每鑪計鑄錢
 三千三百貫約一歲計鑄錢三十二萬七千餘貫文

通典卷第九

食貨九

崇仁謝氏重刊

通典卷第十

食貨十

唐 京 兆 杜 佑 君 卿 纂

食貨

鹽鐵

漕運 秦 漢 魏 晉 後魏 隋 大唐

第三行 漕運

飢 饋糧 飢 敵

虞 處

管子曰粟行三百里則國無一年之積粟行四百里則國無二年之積粟行五百里則眾有饑色孫武曰千里餽糧士有饑色食敵一鍾當吾二十鍾是言粟不可推移則糴之者無利糴之處受害按禹貢百里賦納總二百里納銓三百里納秸服四百里納粟五百里米則物重而粗者為近賦物輕而精者為遠賦若數千百里漕運其費百倍欲攻匈奴運糧使天下飛芻輓粟運載芻藁令疾至故日飛芻也輓粟謂引

食貨十

崇仁謝民平刊

船 瑯 瑯

車兩也起於黃腫直瑞反瑯瑯負海之郡轉輸北河音晚

二縣並在東萊言自東萊及瑯瑯緣海諸郡皆令轉輸

至北河也黃卽今黃縣腫卽今文登縣並今東牟郡縣

瑯瑯今高密瑯瑯郡地率三十鍾而致一石六斛四斗

北河今朔方之北河也道路所費凡用百九爲鍾計其

十二斛乃得一石漢興高皇帝時漕轉山東之粟

以給中都官歲不過數十萬石謂京師孝文時賈誼上

疏曰天子都長安而以淮南東道爲奉地銜道數千不

輕致輸郡或乃越諸侯而遠調均發徵至無狀也古者

天子之地方千里中之而爲都輸將繇使其遠者不在

五百里而至公侯地百里中之而爲都輸將繇使遠者

不在五十里而至輸者不苦其繇繇者不傷其費故遠

方人安及秦不能分人寸地欲自有之輸將起海上而

來一錢之賦數十錢之費不輕而致也上之所得甚少

而人之苦甚多也帝不能用孝武建元中通西南夷作

者數萬人千里負擔饋糧糧率至十餘鍾致一石其後東滅

朝鮮置滄海郡人徒之費擬西南夷又衛青擊匈奴取

河南地今朔方復興十餘萬人築衛朔方轉漕甚遠自

山東咸被其勞元光中大司農鄭當時言於帝曰異時

關東漕漕從渭中上度六月罷而渭水道也九百餘里時

有難處引渭穿渠起長安傍南山下至河三百餘里徑

易漕度可三月罷此損漕省卒天子以爲然發卒穿漕

說 秦

運粟漕水

半

食貨十

渠以漕運大便利其後番係言漕從山東西歲百餘萬

石更底柱之險敗亡甚多而頰亦費穿渠引汾溉皮氏汾

陰下引河溉汾陰蒲坂下皮氏今絳郡龍門縣汾陰蒲坂今河東郡寶鼎河東二縣

度可得五千頃故盡河孺棄地孺而緣反謂緣河邊地度可得穀

二百萬石以上穀從渭上與關中無異而底柱之東可

無復漕天子又以為然發卒作渠田數歲河移徙渠不

利田者不能償種久之河東渠田廢語在田制上篇其後人有

上書欲通褒斜道褒斜二水名褒水東流入沔沔今漢中郡褒城縣斜水北流入渭今武功

縣及扶風郡及漕事下御史大夫張湯湯問其事因言抵蜀

從故道多坂迴遠今穿褒斜道少坂近四百里而褒水

通沔斜水通渭皆可以行船漕漕從南陽上沔入褒褒

之絕水至斜間百餘里以車轉從斜下渭如此漢中之

穀可致山東從沔無限便於底柱之漕且褒斜材木竹

箭之饒擬於巴蜀天子然之拜湯子邛為漢中守發數

萬人作褒斜道五百餘里道果便近而水多湍石不可

漕孝宣即位百姓安土歲數豐穰穀石五錢農人少利

時耿壽昌以善為算能商功利得幸於上商度也五鳳中

奏言故事歲漕關東穀四百萬斛以給京師用卒六萬

人宜糴三輔弘農河東上黨太原等郡穀三輔今京兆扶風馮翊郡

地弘農今陝郡地河東今河東絳郡平陽郡地上黨今高平上黨樂平陽平燕城太原今太原西河郡地足

供京師可以省關東漕卒過半天子從其計御史大夫
 蕭望之奏言壽昌欲近糴漕關內之穀築倉理船費直
 二萬萬餘億也有動眾之功恐生旱氣人被其災壽昌
 習於商功分銖之事其深計遠慮誠未足任宜且如故
 帝不聽漕事果便○魏齊王正始四年司馬宣王使鄧
 艾行陳項以東至壽春自今淮陽郡以至於今壽春郡艾以為田良水
 少不足以盡地利宜開河渠可以大積軍糧又通運漕
 之道宣王從之乃開廣漕渠東南有事與眾泛舟而下
 達於江淮資食有儲而無水害艾所建也蜀相諸葛孔明
 明出軍至祁山今扶風縣始以木牛運其後又出斜谷
 以流馬運按亮集督軍龐力杜叡滿元胡忠推意作一

抵

牛

像 軛 軛 軛

軛 軛 軛 軛

脚木牛其法方腹曲頭一脚四足頭入領中舌着於腹
 載多而行少宜住可大用不可小使特行者數十里羣
 行者為牛足覆者為牛背方者為牛腹垂者為牛舌曲者
 為牛肋刻者為牛齒立者為牛角細者為牛軛攝者為
 鞅勒牛御雙轅人行六尺牛行四步載一歲糧日行二
 十里而人不大勞牛不飲食流馬法日尺寸之數肋長
 三尺五寸廣三寸厚二寸二寸五分去頭四寸五分
 頭四寸五分徑中二寸前脚孔五分長一寸五分廣一寸
 脚孔去前脚孔五分長一寸五分廣一寸五分去後脚
 孔去前脚孔五分長一寸五分廣一寸五分去後脚
 孔去前脚孔五分長一寸五分廣一寸五分去後脚
 八分長二尺七寸高一尺六寸五分廣一尺六寸收
 受米二斛三斗從上扛孔去肋下七分前同後上扛孔
 去下扛孔分墨一尺三寸孔長一寸五分形制如象軛長四寸
 同前後四脚廣二寸厚一寸五分扛長二尺
 在面四寸三分孔徑中三脚扛長二尺
 一寸廣一寸五分厚一寸四分扛同

食貨十

四

晉武帝太始

十年鑿陝南山決河東注洛以通運漕雖有此議竟未成功懷帝

永嘉元年修千金塢於許昌以通運塢烏割反擁也成帝咸和

六年以海賊寇抄運漕不繼發王公以下千餘丁各運

米六斛穆帝時頻有大軍糧運不繼制王公以下十三

戶共借一人助度支運○後魏自徐揚內附之後徐州今彭

城揚州今壽州仍代經略江淮於是轉運中州以實邊鎮百姓

疲於道路有司請於水運之次隨便置倉乃於小平石

門白馬津漳涯黑水濟州陳郡大梁凡八所各立邸閣

每軍國有須應機漕引自此費役微省時三門都將薛

欽上言計京西水次汾華二州恒農河北河東平陽等

郡年常綿絹及貲麻皆折公物僱車牛送京道險人弊

費公損私略計華州一車官酬絹八疋三丈九尺別有

私人僱價布八十疋河東一車官酬絹五疋二丈別有

私人僱價布五十疋自餘州郡雖未練多少推之遠近

應不減此今求車取僱絹三疋市材造船不勞採斫計

船一艘舉十三車車取三疋合有三十九疋僱作手并

匠及船上雜具食直足以成船計一船贖絹七十八疋

布七百八十疋又租車一乘官格二十斛成載私人僱

價遠者五斗布一疋近者一石布一疋准其私費一車

有布遠者八十疋近者四十疋造船一艘計舉七百石

通鑑卷十 食貨十

五

准其僱價應有千四百疋今取布三百疋造船一艘并船上覆理雜事計一船有賸布千一百疋又其造船之處皆須鋸材人功并削船茹依功多少即給當州郡門兵不假更召汾州有租庸調之處去汾不過百里華州去河不滿六十並令計程依舊酬價車送船所船之所運唯達潘陂其陸路從潘陂至倉門調一車僱絹一疋租一車布五疋則於公私為便尚書度支郎中朱元旭計稱今校薛欽之說雖蹟驗未彰而指况甚善所云以船代車是策之長者若以門兵造船便為闕彼防城無容全依宜令取僱車之物市材就作及倉庫所須悉以

營辦七月之始十月初旬令州郡綱典各受租調於所在然後付之十車之牛留車士四人佐其守護粟帛上船之日隨運至京將共監慎如有耗損同其陪徵河中缺失專歸運司輸京之時聽其即納不得雜合違失常體必使量上數下謹其受入自餘一如其例計底柱之難號為天險迅驚千里未易其功然既陳便利無容輒抑若効充其說則附例酬庸如其不驗徵填所損今始開荆不可縣生減折且依請營立一年之後須知贏費歲遣御史校其虛實脫有乖越別更量裁尚書崔林按欽所列實允事宜郎中之計備盡公理但舟楫所通遠

以

近必至苟利公私不宜止在前件昔人乃遠通褒斜利
關中之漕南達交廣以增京洛之饒况乃漳洹夷路音洹
桓河濟平流而不均彼省煩同茲巨益請諸通水之處
皆宜率同此式縱復五百三百里車運水次校計利饒
猶為不少其欽所列州郡如請興造東路諸州皆先通
水運今年租調悉用舟楫若船所有缺且賃假充事比
之僦車交代息耗其先未通流宜遣檢行閑月修葺使
理有可通必無擁滯如此則發召匪多為益實廣一爾
甦勞久安永逸詔從之而未能盡行也孝文太和七年
薄骨律鎮將刁雍上表曰奉詔高平安定統萬薄骨律鎮今靈

關

成

薄

原

武郡高平今平涼郡安定即今郡統萬今朔方郡也及臣所守四鎮出車五千乘
運屯穀五十萬斛付沃野鎮以供軍糧糧臣鎮去沃野八
百里道多深沙輕車往來猶以為難設令載穀二十石
每至深沙必致滯陷又穀在河西轉至沃野越渡大河
計車五千乘運十萬斛百餘日乃得一返大廢生人耕
墾之業車牛艱阻難可全至一歲不過三運五十萬斛
乃經三年臣聞鄭白之渠遠引淮海之粟沂流數千周
年乃得一至猶稱國有儲糧糧人用安樂求於崤崦山在今
平涼郡高平縣今算頭山語河水之次造船二百艘二
船為一舫一船勝二千斛一舫十人計須千人臣鎮內

奉

原

蒲
澆

之兵率皆習水一運二十萬斛方舟順流五日而至自沃野牽上十日還到合六十日得一返從三月至九月三返運送六十萬斛計用人工輕於車運十倍有餘不費牛力又不廢田詔曰知欲造船運穀一冬即大省人力既不費牛又不廢田甚善非但一運自可永以為式○隋文帝開皇三年以京師倉廩尚虛議為水旱之備詔於蒲陝虢熊伊洛鄭懷汾衛汴許汝等水次十三州熊州今福昌縣伊州今陸渾縣汾州今絳郡垣縣餘並今郡置募運米丁又於衛州置黎陽倉陝州置常平倉華州置廣通倉衛陝華並今郡轉相灌注漕關東及汾晉之粟以給京師又遣倉部侍郎韋

蒲

于

余

瓚向蒲陝以東募人能於洛陽運米四十石經底柱之險達於常平者免其征戍其後以渭水多沙流有深淺漕者苦之四年詔宇文愷率水工鑿渠引渭水自大興城即今西京城也東至潼關二百餘里名曰廣通渠轉運通利關內賴之煬帝大業元年發河南諸郡男女百餘萬開通濟渠自西苑引穀洛水達於河又引河通於淮海自是天下利於轉輸四年又發河北諸郡百餘萬眾開永濟渠引沁水南達於河北通涿郡今范陽郡涿竹角反自是丁男不供始以婦人從役五年於西域之地置西海鄯善且末等郡逐吐谷渾得其地並在今酒泉張掖晉昌郡鄯之北今悉為北狄之地鄯音善且子餘反適

糧食十

天下罪人配為戍卒大開屯田發四方諸郡運糧以給
 之七年冬大會涿郡分江淮南口配驍衛大將軍來護
 兒別以舟師濟滄海舳艫數百里並載軍糧期與大兵
 會於平壤高麗所都○大唐咸亨三年於岐州陳倉縣東南
 開渠引渭水入昇原渠通船楫至京故城棧音伐京故城即長安城
 漢惠帝所築在今大興城之西北苑中 開元十八年元宗問朝集使利害
 之事宣州刺史裴耀卿上便宜曰江南戶口稍廣倉庫
 所資唯出租庸更無征防緣水陸遙遠轉運艱辛功力
 雖勞倉儲不益竊見每州所送租及庸調等本州正月
 二月上道至揚州入斗門即逢水淺已有阻礙須停留

一月以上三月四月後始渡淮入汴多屬汴河乾淺又
 船運停留至六月七月後始至河口即逢黃河水漲不
 得入河又須停一兩月待河水小始得上河入洛即漕
 路乾淺船艘隘闊般載停滯備極艱辛計從江南至東
 都停滯日多得行日少糧食既皆不足折欠因此而生
 又江南百姓不習河水皆轉僱河師水手更為損費伏
 見國家舊法往代成規擇制便宜以垂長久河口元置
 武牢倉江南船不入黃河即於倉內便貯鞏縣置洛口
 倉船從黃河不入洛水即於倉內安置爰及河陽倉栢
 崖倉太原倉永豐倉渭南倉節級取便例皆如此水通

則隨近運轉不通則且納在倉不滯遠船不憂欠耗比
 於曠年長運利便一倍有餘今若且置武牢洛口等倉
 江南船至河口即却還本州更得其船充運并取所減
 脚錢更運江淮變造義倉每年剩得一二百萬石即數
 年之外倉廩轉加其江淮義倉多為下濕不堪久貯若
 無般運三兩年色變即給貸費散公私無益疏奏不省
 至二十一年耀卿為京兆尹京師雨水害稼穀價踴貴
 耀卿奏曰伏以陛下仁聖至深憂勤庶務小有饑乏降
 詔哀矜躬親支計救其危急今既大駕東巡百司扈從
 諸州及三輔先有所貯且隨見在發重臣分道賑給計
 可支一二年從東都廣漕運以實關輔待稍充實車駕
 西還即事無不濟臣以國家帝業本在京師萬國朝宗
 百代不易之所但為秦中地狹收粟不多儻遇水旱便
 即匱乏往者貞觀永徽之際祿廩數少每年轉運不過
 一二十萬石所用便足以此車駕久得安居今昇平日
 久國用漸廣每年陝洛漕運數倍於前支猶不給陛下
 數幸東都以就貯積為國大計不憚劬勞皆為憂人而
 行豈是故欲來往若能更廣陝運支入京倉廩常有二
 三年糧即無憂水旱今日天下輸丁約有四百萬人每
 丁支出錢百文充陝洛運脚五十文充營窖等用貯納

於

司農及河南府陝州以充其費租米則各隨遠近任自出脚送納東都至陝河路艱險既用陸脚無由廣致若能開通河漕變陸為水則所支有餘動盈萬計且江南租船所在候水始敢進發吳人不便河漕由是所在停留日月既淹遂生隱盜臣請於河口置一倉納江南租米便令南船迴東從河口即分入河洛官自僱船載運河運者至三門之東置一倉既屬水險即於河岸傍山車運十數里至三門之西又置一倉每運置倉即般下貯納水通即運水細便止漸至太原倉沂河入渭更無停留所省巨萬臣常任濟定冀等三州刺史詢訪故

隨

事前漢都關內年月稍久及隋亦在京師緣河皆有舊倉所以國用常贍若依此行用利便實深上大悅尋以耀卿為黃門侍郎同中書門下平章事勅鄭州刺史及河南少尹蕭昺自江淮至京以來檢古倉節級貯納仍以耀卿為轉運都使於是始置河陰縣及河陰倉河清縣置栢崖倉三門東置集津倉三門西置三門倉開三門北山十八里陸行以避湍險自江淮西北沂鴻溝悉納河陰倉自河陰候水漲涸漕送含嘉倉又取曉習河水者遞送納於太原倉所謂北運也自太原倉浮渭以實關中凡三年運七百萬石省脚三十萬貫耀卿罷相

調浮

後緣邊運險澀頗有欺隱議者又言其不便事又停廢
二十七年河南採訪使汴州刺史齊澣以江淮漕運經
淮水波濤有沈損遂開廣濟渠下流自泗州虹縣至楚
州淮陰縣北十八里合於淮于而不踰時畢功既而以水流
浚急行旅艱險旋即停廢却由舊河二十九年陝州刺
史李齊物避三門河路急峻於其北鑿石渠通運船為
漫流河泥旋填淤塞不可漕而止天寶三年左常侍兼
陝州刺史韋堅開漕河自苑西引渭水因古渠至華陰
入渭引永豐倉及三門倉米以給京師名曰廣運潭以
堅為天下轉運使灞澹二水會於漕渠每夏大雨天寶

載滿

載

曆

中每歲水陸運米二百五十萬石入關舊於河南路通

又運至永豐倉及京太倉開元初河南尹李傑始為陸
運使從含嘉倉至太原倉置八遞場相去每長四十里
每歲冬初起運八十萬石後至一百萬石每遞用車八
百乘分為前後交兩月而畢其後漸加至天寶七年運
二百五十萬石每遞用車千八百乘自九月至正月畢
天寶九年九月河南尹裴迥以遞重恐傷牛於是
場為交場兩遞簡擇近水處為宿場分官押之兼
防其盜竊大歷後水陸運每歲四十萬石入關

鹽鐵周唐後漢後魏後周隋

管子曰海王之國海王者言以負海之利謹正鹽筴正

也音征十口之家十人食鹽百口之家百人食鹽終月大

男食鹽五升少半少半猶劣薄也大女食鹽三升少半吾子食

鹽二升少半吾子謂小男小女也此其大歷也歷數鹽百升而釜釜十

曆
注同

食貨十

為

二兩七銖一黍十分之一為升當米六合四勺也百升之鹽七十六斤十二兩十九銖二疊為釜當米六斗四分今鹽之重升加分強釜五十也分強半強也今使鹽官稅其鹽之重每一

斗加半合為強而取之則一升加一強釜百也升加二強釜二百也鍾二千十釜之鹽七百六十八斤為鍾當米六斛四斗是十鍾二萬百鍾二十萬千鍾二百萬萬乘之國人數開口千萬也舉其大數而言之也開口禹筭之商日二百萬為偶謂大男大女之所食鹽也

偶對也商計也對其大男大女食鹽者之口數而十日立筭以計所稅之鹽一日計二百萬合為二百鍾十日者千萬人而稅之鹽一日二百鍾十日二千鍾一月六千鍾也今又施其稅數以千萬人如九百萬人則所稅之鹽一日百八十鍾十日月人三十錢之籍為錢千八百鍾一月五千四百鍾

則

小

三千萬又變其五千四百鍾之鹽而籍其錢計一月每籍之數而此其常籍當一國而有三千萬人矣今吾非籍之諸君吾子而有二國之籍者六千萬諸君謂老男老女也六十以上為老男老女又不籍於少男少女以上為老女也既不籍於老男老女者蓋鹽官之利耳鹽官之利既然則鐵官之利可知也鹽官之利當一國而三萬萬人鐵官之利當一國而三萬萬人焉故能有二國之籍者六千萬人耳其常籍入之數使君施令曰吾將籍於諸君吾子則必囂號令天給之鹽筭則百倍歸於上人無以避此者數也今鐵官之數曰一女必有一鍼一刀若其事立若猶然後耕者必有一耒一耜一鉋若其事立大鋤謂之行服連輦名載作器輶羊昭反輦居玉反者大車必有一斤一鋸一錐一人挽者輶羊昭反輦居玉反者大車必有一斤一鋸一錐一

通考十 食貨十

三

鑿若其事立不爾而成事者天下無有今鍼之重加一也三十鍼一人之籍鍼之重每十分加一分為強而取刀之重加六五六三十五刀一人之籍也刀之重每十分加六分以為強而取之五六為三十也則一女之籍得五刀耜鐵之重加七三耜鐵一人之籍也耜鐵之重每十分加七分以爲強其餘輕重皆准此而行其器彌重然則舉臂勝事無不服籍者桓公曰然則國無山海不王乎管子曰因人之山海假之名有海之國雖無海而假名有海則售鹽於吾國而釋於吾國為售耳釜十五吾受而官出之以百受取也假令彼錢者吾又加五錢而取之所以來之也既得彼我未與鹽則令吾國鹽官又出而糶之釜以百錢也

其本事也

與用也本

受人之事以重相推

以重相推謂

也推猶

此人用之數也

彼人所有而皆為我用也

又曰齊有渠展之

鹽

渠展齊地沛水所流入海之處

請君伐菹薪

草枯曰菹采居

反

煮水為鹽

煮海

正

音征

而積之十月始正至於正月成

三萬鍾下令曰孟春既至農事且起大夫無得繕冢墓

理宮室立臺榭築牆垣北海之衆無得聚庸

庸功

而煮

鹽

北海之衆謂北海煮鹽之人本意禁人煮鹽下令託以農事慮有妨奪先自大夫起欲人不知其機斯為

權

此則坐長十倍以令糶之梁趙宋衛濮陽彼盡餽食

之國

本國自無鹽

無鹽則腫守圉之國

圉與禦同

用鹽

獨甚桓公乃使糶之得成金萬斤○漢孝武中年大興

顧

鹽

征伐財用匱竭於是大農上鹽鐵丞孔僅東郭咸陽言

山海天地之藏皆宜屬少府陛下弗私以屬大農佐賦

願募民自給費因官器作煮鹽官與牢盆牢盆價直也今

牢盆益煮浮食奇民欲擅管山海之貨若人執倉以致

富羨羨饒也役利細民其沮事之議沮才不可勝聽敢私

鑄鐵器煮鹽者欽左趾欽音徒計反足鉗也沒其器物郡不出鐵

者置小鐵官鑄故使屬在所縣使僅咸陽乘傳舉行天

下鹽鐵舉皆也普天作官府主煮鑄及出納除故鹽鐵家富者

為吏吏益多賈人矣卜式為御史大夫元鼎見郡國多

不便縣官作鐵器苦惡謂作鐵器民價貴或強令民買

之而船有算商者少物貴乃因孔僅言船算事上不說

又董仲舒說上曰今鹽鐵之利二十倍於古人必病之

孝昭元始六年令郡國舉賢良文學之士問以民所疾

苦教化之要皆對曰願罷鹽鐵酒權均輸官無與天下

爭利示以儉節然後教化可興御史大夫桑弘羊難詰

議者以為此國家大業所以制四夷安邊足用之本往

者豪強之家得管山海之利采石鼓鑄煮鹽一家聚或

至千餘人大抵盡流放之人遠去鄉里棄墳墓依倚大

家相聚深山窮澤之中成姦偽之業家人有寶器尚猶

櫛而藏之况天地之山海乎夫權利之處必在山澤非

通典卷一百一十五
一十五
豪人不能通其利異時鹽鐵未籠布衣有胸邴人君有
吳王專山澤之饒薄賦其人贍窮乏以成私威積而逆
節之心作今縱人於權利罷鹽鐵以資強暴遂其貪心
衆邪羣聚私門成黨則強禦日以不制而并兼之徒姦
形成矣鹽鐵之利佐百姓之急奉軍旅之費不可廢也
文學曰人庶藏於家諸侯藏於國天子藏於海內是以
王者不蓄下藏於人遠浮利務民之義義禮立則人化
上若是雖湯武生存於代無所容其慮工商之事歐冶
之任何姦之能成三桓專魯六卿分晉不以鹽冶故權
利深者不在山海在朝廷庭一家害百家在蕭牆不在胸

盧

邴大夫曰山海有禁而人不傾貴賤有平而人不疑縣
官設衡立準而人得其所雖使五尺童子適市莫之能
欺今罷之則豪人擅其用而專其利也文學曰山海者
財用之寶路鐵器者農夫之死士死士用則仇讐滅田
野闢而五穀熟寶路開則百姓贍而人用給人用給則
富國而教之以禮教之以禮則行道有讓而人懷敦朴
以相接而莫相利也夫秦楚燕齊士力不同剛柔異氣
巨小之用倨勾之宜黨殊俗異各有所便縣官籠而一
之則鐵器失其宜而農人失其便器用不便則農夫罷
於野而草萊不闢草萊不闢則人困乏也大夫曰昔商

乃

富

帥

君理秦也設百倍之利收山澤之稅國富人彊蓄積有餘是以征伐敵國攘地斥境不賦百姓軍師以贍故利用不竭而人不知地盡西河而人不苦今鹽鐵之利所以佐百姓之急奉軍旅之費務於積蓄以備乏絕所給甚衆有益於用無害於人文學曰昔文帝之時無鹽鐵之利而人富當今有之而百姓困乏未見利之所利而見其所害且利非從天來不由地出一取於人間而謂之百倍此計之失者也夫李梅實多者來年爲之衰新穀熟舊穀爲之虧自天地不能滿盈而况於人乎故利於彼者必耗於此猶陰陽之不並晝夜之代長短也商

所出

爲

鞅峭

七反

法長利秦人不聊生相與哭孝公其後秦日

以危利蓄而怨積地廣而禍構惡在利用不竭乎於是

丞相奏曰賢良文學不明縣官毒猥以鹽鐵爲不便宜

罷郡國權酷關內鐵官詔曰可於是利復流下庶人休

息孝元時嘗罷鹽鐵官三年而復之○後漢明帝時尚

書張林上言鹽鐵食之急者雖貴人不得不須官可自

鬻獻帝建安初關中百姓流入荊州者十餘萬家荆州今襄

陽南及聞本土安寧皆企願思歸而無以自業於是衛覲

議以爲鹽者國之大寶自喪亂以來放散今宜依舊置

使者監賣以其直益市犁牛百姓歸者以供給之勸耕

酒

福

積粟以豐殖關中遠者聞之必多還境魏武於是遣謁者僕射監鹽官移司隸校尉居弘農流人果還關中豐實○陳文帝天嘉二年太子中庶子虞荔御史中丞孔奐以國用不足奏立煮海鹽稅從之○後魏宣武時河東郡有鹽池舊立官司以收稅利先是罷之而人有富彊者專擅其用貧弱者不得資益延興末復立監司量其貴賤節其賦入公私兼利孝明即位復罷其禁與百姓共之自後豪貴之家復乘勢占奪近池之人又輒障惛神龜初太師高陽王雍太傅清河王懌等奏請依先朝禁之爲便於是復置監官以監檢焉其後更罷更立

至於永熙自遷鄴後於滄瀛幽青四州之境傍海煮鹽滄州置竈一千四百八十四瀛州置竈四百五十二幽州置竈百八十青州置竈五百四十六又於邯鄲置竈四計終歲合收鹽二十萬九千七百八斛四斗軍國所資得以周贍矣○後周文帝霸政之初置掌鹽之政令一曰散鹽煮海以成之二曰監鹽引池以化之三曰形鹽掘地以出之四曰飴鹽於戎以取之凡監鹽每池爲之禁百姓取之皆稅焉○隋開皇三年通鹽池鹽井與百姓共之○大唐開元元年十二月左拾遺劉彤論上鹽鐵表曰臣聞漢孝武之時外討戎夷內興宮室殫

實

農 農

秦

玄

費之甚十倍當今然而古費多而貨有餘今用少而財不足者何也豈非古取山澤而今取貧人哉取山澤則公利厚而人歸於農取貧人則公利薄而人去其業故先王作法也山海有官虞衡有職輕重有術禁發有時一則專農二則饒國夫煮海為鹽採山鑄金伐木為室豐餘之輩也寒而無衣饑而無食傭賃自資者窮苦之流也若能收山海厚利奪豐餘之人寬調斂重徭免窮苦之子所謂損有餘而益不足帝王之道可不謂然乎臣願陛下詔鹽鐵伐木等官各收其利與遷於人則不及數年府有餘儲矣然後下寬大之令蠲窮獨之徭可以惠羣生可以柔荒服雖戎狄未服堯湯水旱無足虞也元宗令宰臣議其可否咸以鹽鐵之利甚益國用遂令將作大匠姜師度戶部侍郎強循俱攝御史中丞與諸道按察使檢責海內鹽鐵之課二十五年倉部格蒲州鹽池令州司監當租分與有力之家營種之課收鹽每年上中下畦通融收一萬石仍差官人檢校若陂渠穿穴所須功力先以營種之家人丁充若破壞過多量力不濟者聽役隨近人夫又屯田格幽州鹽屯每屯配丁五十人一年收率滿二千八百石以上准營田第二等二千四百石以上准第三等二千石以上准第四等

以惠羣生可以柔荒服雖戎狄未服堯湯水旱無足虞也元宗令宰臣議其可否咸以鹽鐵之利甚益國用遂令將作大匠姜師度戶部侍郎強循俱攝御史中丞與諸道按察使檢責海內鹽鐵之課二十五年倉部格蒲州鹽池令州司監當租分與有力之家營種之課收鹽每年上中下畦通融收一萬石仍差官人檢校若陂渠穿穴所須功力先以營種之家人丁充若破壞過多量力不濟者聽役隨近人夫又屯田格幽州鹽屯每屯配丁五十人一年收率滿二千八百石以上准營田第二等二千四百石以上准第三等二千石以上准第四等

六

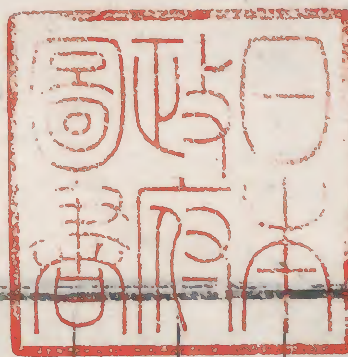
榷

大同橫野軍鹽屯配兵五十人每屯一年收率千五百石以上准第二等千二百石以上准第三等九百石准以上第四等又成州長道縣鹽井一所並節級有賞罰蜀道陵綿等十州鹽井總九十所每年課鹽都當錢八千五百十八貫陵州鹽井一所課都當二千六十一貫綿州井四所都當錢二百九十二貫資州井二貫八所都當錢一千八百五十五貫榮州井十三所都當錢四百貫梓州都當錢七百一十七貫遂州四百一十五貫閬州一貫若閏月共計千七百貫普州二百七貫果州二十六貫

加一月課隨月徵納任以錢糧兼納其銀兩別常以二百價為估其課依都數納官欠即均徵竈戶自兵興上元以後天下出鹽各置鹽司節級權利每歲所入九百餘萬貫文

通典卷第十

通典卷第十



通考

