

續武家補任

百四拾三

| | |
|------|-----------|
| 內閣文庫 | |
| 番號 | 和 28485 |
| 冊數 | 188 (144) |
| 函號 | 151 321 |

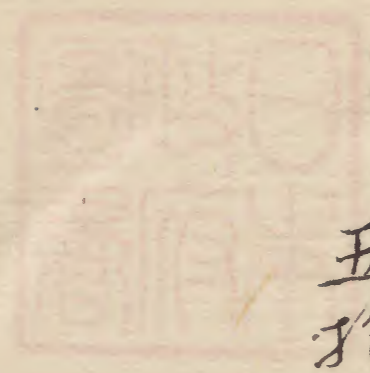
| | |
|------|------|
| 庫文閣內 | |
| 一五二函 | 二八四冊 |
| 三四架 | 五冊 |
| 類 | 和書 |



有馬

源則雅

五拾三ノ中



仙三郎
正徳二年
大正
石
元文四年九月四日
同六年十二月十八日

朽木文庫

五箇三ノ中



仙三郎富采女
正徳二年生

大學則武養為子

同實石野筑前守源範種第三男

母鍋島帶刀藤原正恭女

元文四年九月四日家督

寶曆五年正月十日御使番

同六年十二月十八日布衣



同九年十一月二十六日新番頭

同十二年六月朔日小普請組支配

安永三年十月二十四日仙洞附

同年十二月十一日阿波守從五位下

同五年十月六日辭

同八年九月八日卒年六十八

源安久

庄田

源安久

乙次郎 小左衛門
享保十八年生

同小左衛門安資養為子

實主稅安清弟四男母家女

寬延三年十二月二日家督

寶曆九年四月五日西城御小性組

同十一年八月三日御小性組

同十二年十二月十五日西城御小性組

明和六年正月十一日御使番

同年十二月十八日布衣

安永二年正月二十八日御先弓頭

同三年十一月十二日仙洞附

同年十二月十五日從五位下下總守

同七年閏七月二十九日辭

寬政元年十一月十九日致仕號菊翁

五日

大久保

藤原忠顯

直次郎七郎右衛門
寶曆五年生

加賀守忠由第一男

母小川氏

明和六年十一月二十四日龍衣封

安永三年十二月十八日加賀守從五位下

寬政八年正月十八日致仕稱上總介

大八計

明和六年正月十五日御民書
寶曆八年五月四日御民書
安永三年五月十日御民書
天明六年正月十五日御民書
同治元年正月十五日御民書
同治元年正月十五日御民書
同治元年正月十五日御民書
同治元年正月十五日御民書

大村

藤原純鎮

新八郎
寶曆九年生

彈正少弼純保第二男

母植村出羽守源家敬女

寶曆十一年二月十六日襲封

安永三年十二月十八日信濃守從五位下

天明十一年五月二十日
寬政四年六月二十日

大休

蘇原

...

...

...

...

毛利

大江匡芳

能登守匡滿養為子

初匡豐政次郎
寶曆八年生

實松平大膳太夫里就第五男母家女

明和六年十月七日龍衣封

安永三年十二月十日甲斐守從五位下

天明三年五月二十九日為城主格定封五萬石

寬政四年六月二十二日卒年三十五

寛政四年六月二十三日

天保三年五月二十日

安永三年十二月十日

天明六年十月十日

寶永六年八月十日

享保三年八月十日

大正三年

天保

關

藤原長誠

陽之助
寛保二年生

小十郎政辰養為子

實播磨守政富第二男母家女

安永三年十月二十六日龍封

同年十二月十八日備前守從五位下

寛政七年十一月二十四日致仕

同

寛政十一年十一月二十四日

同奉十一月十八日

安永三年十一月二十六日

同奉十一月十八日

同奉十一月十八日

森源俊韶

延享二年生

森

源俊韶

達五郎

延享二年生

對馬守俊春第一男

母繁田氏

安永三年五月二十九日襲封

同年十二月十八日從五位下對馬守

寛政五年八月二十五日河内守

同年十一月十日致仕

同九年二月四日卒年五十二

寶曆五年八月二十五日

同十年十一月十八日

安永三年正月二十日

母家女

同十年正月二十日

源伊綱

森

渡邊

源伊綱

龜松源一郎
寶曆七年生

豊前守信綱第二男

母家女

安永元年三月二十四日襲封

同三年十二月十八日從五位下丹後守

天明三年四月十八日致仕稱中務少輔

同九年二月四日卒年三十一

天保三年四月十八日葬於...

同三年十二月十八日葬於...

安永三年三月十四日卒

母某女

...

...

...

井上

源正意

主税
寶曆九年生

遠江守正辰第一男

母太田備中守源資晴女

寶曆十年七月二十日襲封

安永三年十二月十八日遠江守從五位下

天明四年二月十七日卒年二十六

井上

新五郎

天保四年二月十日卒年二十六

弘化三年十一月十八日卒年五十四

寶曆十一年十一月二十日卒年四

母大田前中老京資前女

新五郎五郎一男

寶曆十一年生

織田

平秀綿

富十郎
寶曆五年生

筑前守長恒第一男

母家女

明和三年十月十六日龍襲封

安永三年十二月十八日筑前守從五位下

天明七年三月八日筑前守

寛政元年四月十日伴賀正

安永三年十二月十八日

和泉守

母家女

伊賀守保卓第一男

平次

源

柳澤

源信有

政五郎
寶曆二年生

伊賀守保卓第一男

母植村出羽守源家敬女

安永三年五月十八日襲封

同年十二月十八日從五位下伊勢守

天明七年三月八日和泉守

寛政元年四月十一日伊賀守

同九年三月二十三日卒年四十六

天册九年三月八日 休泉

同十年十二月十八日 封立立可利

安永三年五月十八日 封立

母 齋藤 出 齋藤 齋藤 齋藤

中 齋藤 齋藤 齋藤 齋藤



齋藤

休泉

土井

源利建

初矩貞進之助秀三郎
寶曆九年生

大炊頭利里養為子

實松平大和守源朝矩第二男母家女

安永三年十二月十八日因幡守從五位下

同四年十月二十五日因疾歸子家

同五年三月二十一日

同五年三月二十七日

同九年三月二十三日卒年四十六

同四年十月二十五日國葬轉上泉

安永三年十二月十八日國葬轉上泉

實永三年大味子感障轉上泉

大炊師休里奉身成子

源作長

土井

牧野

源貞喜

幸之助
實曆八年生

備後守貞長第一男

母松平和泉守源乘佑女

安永三年十二月十八日兵部少輔從五位下

寬政四年三月二十一日襲封

同年同月二十一日備中守

同五年三月七日日向守

同年十二月十六日奏者番

同日二十一日南中

寶曆四年三月二十一日

安永三年十二月十八日

世永年

前

感負喜

姓

寶曆八年

松浦

源清

英三郎

寶曆七年生

肥前守誠信嫡孫

實壹岐守政第一男母袋氏

安永三年十二月十八日從五位下壹岐守

同四年二月十六日襲封

同五年十一月十六日葬

同四年二月十六日葬

安永三年十二月十八日葬

寶曆元年九月廿五日葬

天明八年八月二十日葬

寶曆六年生

源忠言

源忠言

酒升

源忠言

豐之助
寶曆六年生

飛騨守忠香茅四男

母水野壹岐守源忠定女

安永三年十二月十八日相模守從五位下

天明八年八月二十日襲封

寛政三年十二月六日大番頭

同五年十一月二十四日辭

同九年十一月二十五日致仕

寶曆二年十二月六日大番頭

天明八年八月二十日

安永三年十二月十八日

母水信重如平

源朝臣忠香

源忠言

源中

久松

源忠庸

八五郎多膳
享保十年生

采女正忠盈第二男

母安部丹波守源信峯女

寶曆五年十月二十三日家督 稱松平

同七年八月二十一日火消役

同年十二月十八日布衣

明和三年五月二十八日百人組頭

安永三年二月十日御小姓組番頭

同年十二月十八日從五位下東市正稱市

同五年三月九日辭職

寛政元年七月三日卒年六十五

源正域

母正朝正朝養為子

享保九年生

花房

源正域

初正甫次郎宮内左衛門外記

享保九年生

三十郎正朝養為子

實數馬正容第一男母家女

享保十五年十一月二十七日家督

延享四年三月二十六日御小姓組

實曆二年八月四日為正朝嗣繼其家叔采地

同八年九月二十八日火消後

同十年十二月十八日布衣

明和五年五月十五日百人組頭

安永三年三月十五日西城御小性組番頭

同年十二月十八日因幡守從五位下

同八年四月十六日御小性組番頭

天明元年五月二十二日西城御小性組番頭

同二年七月四日西城御書院番頭

同五年七月十二日大番頭

寛政二年十二月二十一日辭

同五年四月二十二日致仕

久松

源定得

藤十郎定賢第一男

初定舊稱之助本次第教馬藤十郎
享保十七年生

母永井主膳大江壽昌女

寶曆五年十二月十二日家督 稱松平

同六年十月六日御小性組

明和元年正月十一日御使番

同年同月十五日布衣

同年十二月十五日西城御目付

同二年九月二十八日御目付
同四年九月十日浦賀奉行
安永三年正月二十六日小普請奉行
同年十二月十八日美濃守從五位下
同四年十二月十八日大隅守
天明元年四月二十六日西城新番頭
同三年十月二日辭
同四年四月二十九日致仕跡太素
同五年十二月二十六日卒年五十四

市橋

藤原長能

大膳
寶永元年生

同三四郎長和弟二男

母三四郎長綱養女

享保十年九月二日家督

同十四年三月二十七日御書院番

寶曆三年正月十一日御使番

同年十二月十八日布衣

同十二年十二月七日小普請組支配

安永三年九月二十四日西城御留守居

同年十二月十八日從五位下大和守

同五年五月二十三日辭

天明元年閏五月 備前守

同四年十二月七日致仕

同六年八月十八日卒年八十三

松井

源康道

岩吉主税
寛延三年生

河内守康年養為子

實内匠頭康詮第三男母家女

明和七年五月七日家督 福松平

同八年五月十六日中奥御小性

安永三年十二月十八日從五位下伊勢守

天明六年五月四日西城御小性組番頭

同年閏十月二十日御小性組番頭

同七年三月八日下野守

同年八月二十六日御書院番頭

寛政四年十二月二十四日大番頭

同九年十一月九日西城御側

同國內

同

同

石川

源正勲

國太郎 孝太郎
寶曆四年生

右京政峯第一男

母加藤伊豫守藤原泰都女

寶曆四年九月四日家督

明和八年五月十六日中奥御小性

安永三年十二月十八日從五位下大隅守

天明七年正月十九日御小性組番頭

寛政四年十二月二十四日御書院番頭

同六年七月十三日免

同七年九月八日卒年四十二

寶曆四年十月四日免

源五郎

源四郎

龜井

源茲峯

能之丞玄番 帶刀
元文二年生

帶刀茲補茅一男

母永井采女大江直丘女

寶曆九年九月四日家督

明和八年五月十六日中奥御小姓

安永三年十二月十八日出雲守從五位下

天明元年九月七日辭

同二年三月十日卒年四十六

同二年三月十日卒年四十六

同二年三月十日卒年四十六

同二年三月十日卒年四十六

同二年三月十日卒年四十六

同二年三月十日卒年四十六

戸田

藤原光悌

慶十郎
寶曆二年生

兼丹波守光和後

實丹波守光雄弟六男母家女

安永二年十二月九日襲封

同年同月二十八日丹波守從五位下

天明元年九月十九日若校守

同六年六月二十一日卒年三十五

同六年六月廿三日

天册元年八月廿六日

同二年同日二十日

同二年三月廿七日

寶曆元年六月廿七日

同二年六月廿七日

源利正

田

南部

源利正

初信由 辛吉
寶曆二年生

大膳大夫利雄養為子

實大膳大夫利視第七男母家女

安永二年八月二十二日為彦九郎信起養子繼其家

同三年十二月十六日為利雄養子

同年同月二十八日從五位下修理大夫

同九年二月七日襲封

同年七月二十七日大膳太夫

天明四年五月二十五日卒年三十三

同三年十一月十六日成林太夫

安永二年八月二十二日成林太夫

寶曆六年六月廿五日成林太夫

大御大御成林太夫

源利壽

南

寶曆二年生

山田

源利壽

十太夫
元文二年生

伊豆守利延第一男

母家女

寶曆三年十二月二十四日家督

同五年三月二十九日御小性組

明和二年正月十一日御使番

同年十二月十八日布衣

同五年三月十五日御目付

安永四年三月二十日山田奉行

同年六月朔日從五位下肥後守

天明六年二月二十八日大目付

寛政三年五月二十四日御小性組番頭

同九年四月十二日西城御書院番頭

山田
歌林書

天野

藤原康幸

仙橋 三郎右衛門
享保六年生

三次郎康永養為子

實田村三太夫勝幸

津輕越中守
家臣

男母家女

元文元年二月二十九日家督

延享二年閏十二月十六日御小性組

寶曆三年十二月二十八日御徒頭

同六年 同月 同日 布衣

同六年十月朔日西城御目付

明和四年十二月朔日西城新番頭

安永四年三月二十日日光奉行

同年六月朔日山城守從五位下

天明四年二月十二日小普請組支配

同八年八月十六日免

寬政三年十月二十九日有享除五百石

天保

渡邊

源貞綱

富五郎 圖書
享保三年生

帶刀紀綱第二男

母家女

享保十五年十月四日為主水保綱嗣繼其家

元文四年十二月二十七日續紀綱家叔孫

明和五年正月十一日御使番

同年十二月十八日布衣

同八年十一月朔日小普請組支配
安永四年四月十一日甲府勤番支配
同年七月朔日從五位下圖書頭
天明元年八月二十六日御鑓奉行
寛政八年十二月十日西城御鑓奉行

天保三年十月十日西城御鑓奉行
天保三年十月十日西城御鑓奉行
天保三年十月十日西城御鑓奉行

拓植

平正寔

三藏
享保二十年生
三四郎是正第一男

母山本七郎左衛門源正武女

寶曆元年五月九日家督
同八年九月二十九日西城御小性組
同十一年八月三日御小性組
明和二年五月二十八日御徒頭
同年十二月十八日布衣

平五

同四年九月二十四日御目付

安永二年十二月十八日依渡奉行

同四年六月八日長崎奉行

同年七月朔日從五位下長門守

天明三年三月二十日御作事奉行

同六年閏十月二十日勘定奉行

同八年七月二十五日清水家老

寛政七年八月二十九日清水勤番支配

同九年十月四日西城御小性組番頭

永井

大江直該

一學左膳大之丞采女
享保五年生

采女直丘第一男

母刑部尚附女

寶曆七年十二月五日御小納戸

同年同月十八日布衣

同十一年八月四日寄合

同年九月六日御小納戸

同十一年九月三日家督

明和三年正月十一日御使番

同六年十月四日御先鉄炮頭

同八年十月二十四日駿府町奉行

安永四年七月朔日禁裏附

同一年同月二十八日甲斐守從五位下

大正五年七月二十五日辭

同一年十二月八日卒年五十七

戸澤

平正産

孝次郎
寶曆八年生

上總介正諱第一男

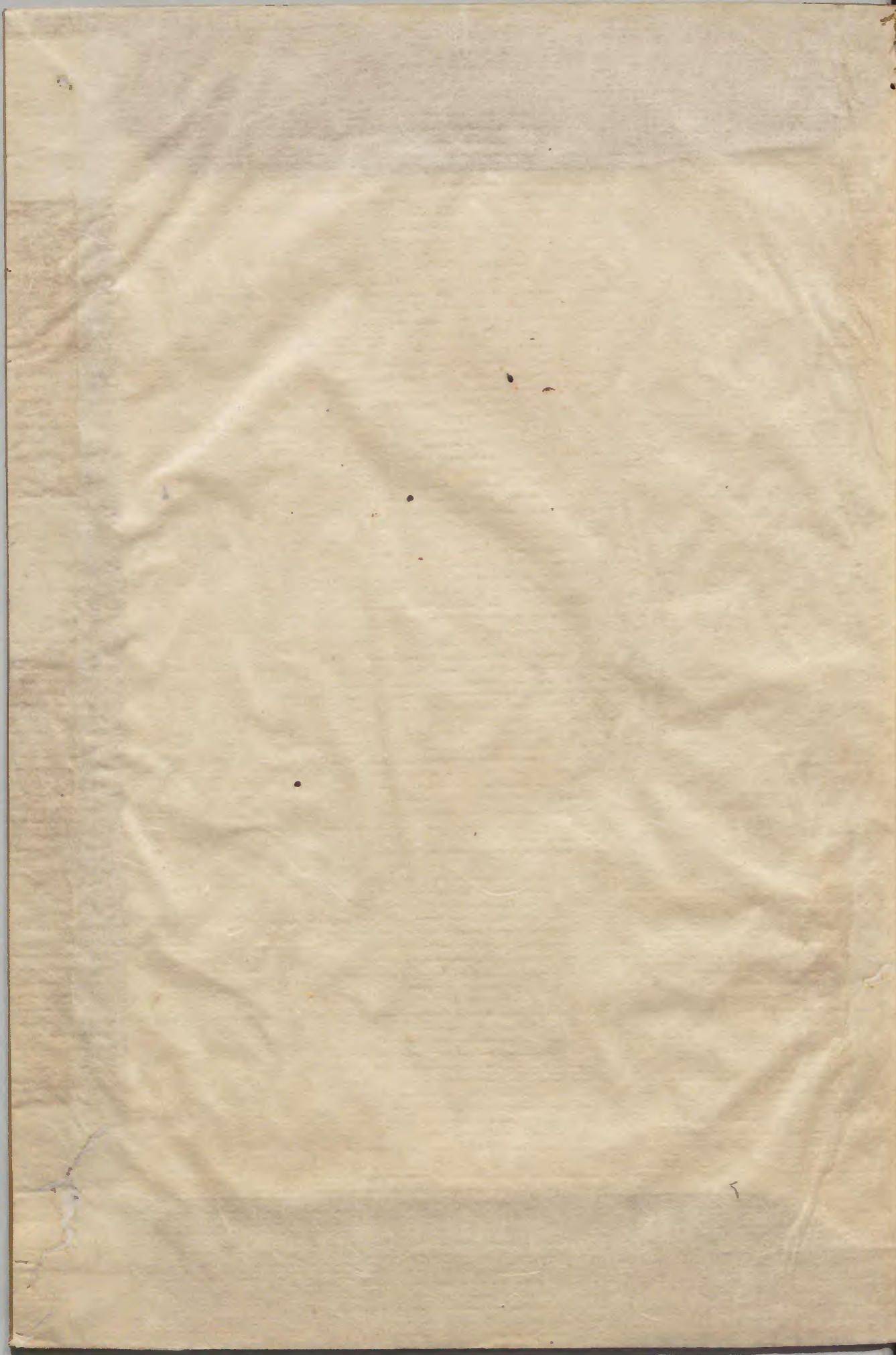


母家女

明和二年十一月十二日襲封

安永四年閏十二月十一日從五位下能登守

同九年十月七日卒年二十三



同治十一年八月十五日

平五...



同治十一年九月...

