

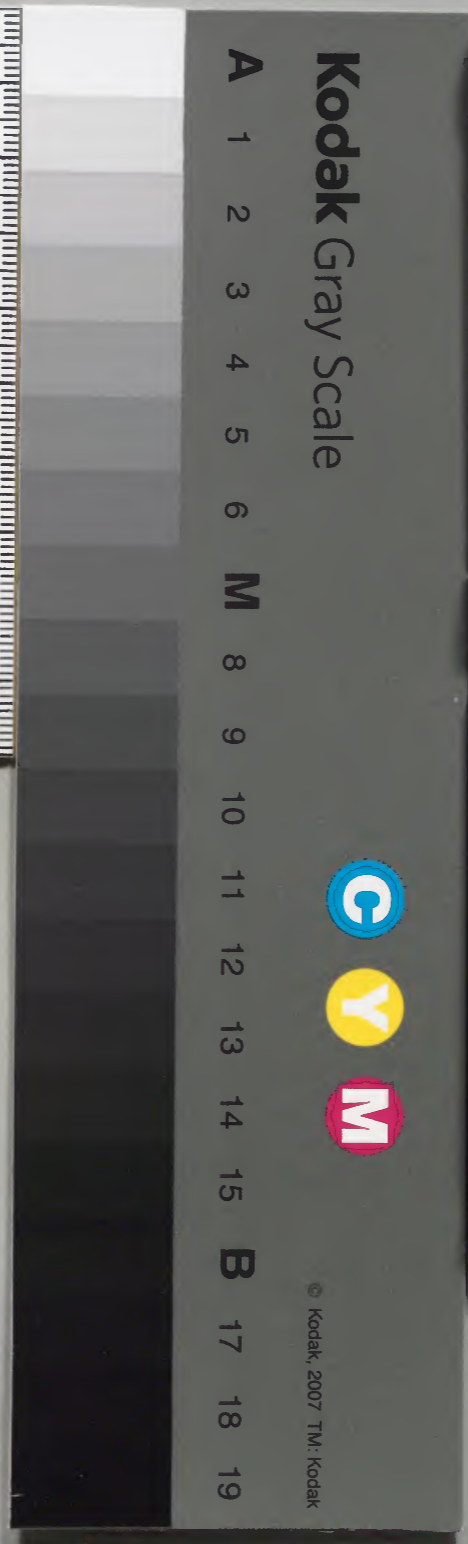
# 大將成典

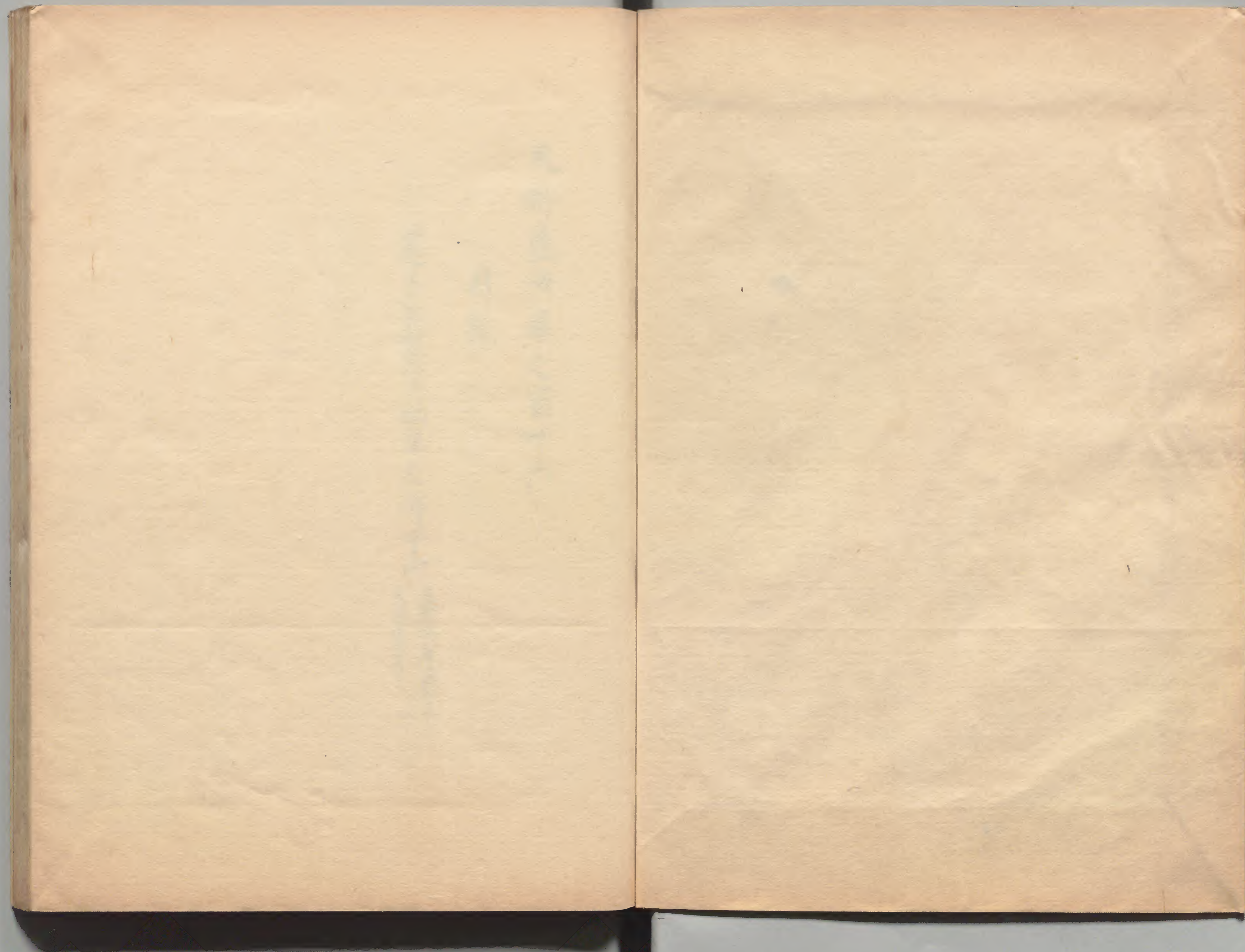
百十六

和書門類	
二七八八二	號
八五	函
三	架
一九九	冊

內閣文庫	
二七八八二	和書類
一八九	函
五	架

內閣文庫	
番號	和 27882
冊數	199 (118)
函號	153 225





大將盛典卷之百十六

目錄

一 遠手惣勢子始末之部十四

嘉永年度勢子  
五最遠方之一

淺草文庫



大狩盛典卷之百十六

子想辨子始末一部十四

○弘化四丁未年十二月由康持掛代官篠山茂左衛門同  
由勘定及濃形七左衛門由場並由道筋見分等紀方  
致以類中互以書付之内

一 由場内猪原籠一揚紀方之候志由多見方主致  
之候三由産山得共追而辨子之引等心得之為  
右に換紙を茂一卜通見分仕以之寛政度並

場相成山由之場所古尚所細地相成在右場  
所續之山希夜轉子立切場外 此立場之凡  
去里餘隔之山村方之古林立續猪床菴相成  
場不茂相見之得共近來猪床通比之役古稀  
之由村方之古の中笑也

○未十二月由寺見組所後茂共之清并山寺見之立切  
近邊取廻之額中上之書付之内

一 立切内村之惣新山地之松雜木林菅茂之山場

所茂有之山得共場狹之村道多之古分ノ下草  
之持所有之寛政後細地之相成人家出来之場不茂  
有之寺武ノ手近場不之古宜菴ノ場茂有之  
三四ノ手立切内之茂之山林茂有之古之柳村  
地内字新山之中場不之古就ノ宜山之古見之  
寛政後古所程猪鹿菴ノ居人通比茂不致  
程之山寺ノ尚時古落ノ相成人通比茂有之依村  
場所古古打ノ通比床相見之山有の中笑山同村

居村後口立切外字我後屋上中場所若苗筈  
 茂相馬郡村遠手引續以場所若世遠茂  
 株原通じ茂稀若自之由を託居村以之若  
 吾之至白直託之抄子相見は出月人其入為  
 追見は之見掛ヶ不中株原足跡をヶ所有之  
 以由中少以三四ノ手立切近遠託之宣心林茂  
 有之以得共近年猪原少く先年若猪原若  
 他物荒雜混致以得共十四五年以後猪原

之与他物障云之由言柳村遠之との中少以一新  
 村之立切苗場子所相成免角場廣遠茂之  
 以場所少く人通じ多く相成別而平福沼堀割  
 出来後若程交通い云之由所之若中少以依之  
 遠野子内株原託之場所子之係若出却定石  
 向之与紅山産以根仕度若存以若七ノノ手之若  
 遠野子内之茂猪原託之以場所若若産若

七年村以

一 山花夜野子立切近遠村々来去三茂相成山々  
森林本伐下草薊若留不中山の若木枯麻通  
ひも自然不宣後三手存山

邪代方  
田書

◎ 嘉永元戊申年二月四日去佐吉度河内吉度 茂後山

只右出々

小全系出麻村出沙治三舟枯麻寄方之後三舟

内々中上田書舟

築山茂在道門

青山福平

麻後嘉壽

来箇去小全系出麻村出沙治三舟枯麻寄方之候  
追々相成山出揚内去勿論寛政度追方は山小総  
國中之後枯麻少く追方は山三茂右寛政度之  
出振合程三茂出方有之百安引之敏三舟其事實  
去茂相搜山々其沃掘去 清治世未續山 所原

德三寄回國之不限於百國之其以前猪床居菟  
居人通ハ皆雜相成森林等茂造之園之細地  
相成又去其前之在利之任也五木伐取賣買等茂  
致出被次第之本立并下草等茂落之相成人家  
出来以場不茂有之既之抄而猪床居菟一場  
紀方々一々上總國に向々各處に之の其中實に數  
多古近年威一銃炮不用之相成頗至地既  
返納以由中五以村之茂有之以有中實に種之候

以得去辨子高坐立押指以之も抄之安候有  
之百委外右去雜有 湯代之産以得共一新  
山床猪之候去一ト通之所得野之茂取遠武  
備瀬練之山之主去山上去是又不容易也額之  
山産山去不書之通猪床拂底之而去原子山額之  
茂相整兼且遠路 所成山産以産茂落之申思  
ハ以候之而其上寛政度之振合之茂寫之勘考  
仕以書人足辨子五去夫之十分之申整以振山産以得共



卷五押諾山途中ニおひて、予弱ク人足茂有ク山坂  
猪床勢子主ク肉と破ク迹散ル分茂石少由茂相受  
青猪床余分ニ云ク山白志相懸兼ル筋ニ山平素分並白  
居麓居ル猪床迹主ル沢と茂遠不ク渡ル歩行ル  
分と追集ル事ニ心得去居尚目尚茂云之取斗ニ月  
内実深ク心配仕ル旨右渡ル歩行ル猪床其山所首  
迹並白足角致一並山主法茂下有之外々花書為  
此方居意ルもの共中該先ク肉と為相乳ル事何方分

渡来ル山所秋他取入所首ニ至ル山而右左他拘と目  
尚ニ渡集ル猪床有之山旨其内所村々又志撮所  
共中合手候と居一寂奇森林等之内山追込  
足角致手尚並来去山所首ニ至一内ニ追出ル山板  
て仕有申立ル者共茂有之上総下総常陸三ヶ國  
内ニ有ル武田久余程手尚出来下仕ル之由出沒仕ル  
者共居降申立ル右志私共限之取斗ニ高表互可  
中上筋ニ茂無山産ル旨地候申入也内礎ル以上

申二月

築山茂左衛門

青山録平

麻友嘉善

○申二月十日茂左衛門持系河内守右衛門正房出云家初

繪圖寺校流居出尚又掛公證高徒高徒校三月

亦二日居出云同六月三日下知所受濃於七之清茂左衛門

手附水并良之即後取来

楮森追込方手續大意并同出書付

築山茂左衛門

青山録平

麻友嘉善

大全系所持場楮森追込方之儀若辨子之云

引并一之取平一身寛政度之振合出場家寄

下総國葛飾郡中禰郡相馬郡子系郡村々

之内七子二組合凡人数七万千人餘七組二

引分家寄出料私於村々役人共之同人相相撰

其組毎之村世話及之唱波若配山者共為是流  
中已立別紙延景面之通南志六方野縁より  
立切子系歌小名本村寒川村迄東志依倉  
城下康清川之境市諸郡角生村羽多村迄  
北志利根門止限首師郡関省町西志同郡  
上矢切志間支村迄を人共採所了段一止場  
之方は追込山由之而勢子之立方志十分相替  
以類之由得共手弱之人是有之於途中勢子立

押破り迄散以猪森茂不少由之茂相替以右志先達而  
中上山通地前松森志茂村前右新能達中相渡  
以板之右志深止場内は追込山分相減止居支之相  
成以官今度勢子人共之依志勢子立村之志  
勿論私共支配所並最共止料松領村之山権之  
手別是山権除共志も相撰右人数之月止居加  
以積充道筋之月用悪水路小溝等与是場  
不宜追方之働自立權相成場不之志子権之

九方投渡橋相仕立遠近二意一少全系近之  
道法考考猶原遠近此由二月右道筋之後茂  
先達而猶原居庵此場所為紀方私共手所共  
被地此居庵一此山用序為本紀此等又上總遠分  
進出此道筋亦滿沿落語貫流致一若支可  
中外之教相安此得共近來橋幅切廣相  
成此又一種砂地之場所三月多分之法之附  
據立此儀此得去上口分橋初成枕石致因出普濟

此若止相成此由三橋發普流水之深去落白以  
若相安此儀云之此百回不志勿論其除道筋  
上茂先年之通手種之投渡橋至渡此得去  
若若又云之自中安山間右云若書思不知相源  
次第進白出入用向目論見相何此極之仕在存此  
一遠手村之今度猶原遠方之後云若書勢  
子立之加此首師千葉相馬平橋四郡之月勢  
子立外之村之若下總國結城縣田豐田接濟

陸生西塔香取海上之郡、上総國山邊郡  
武村郡夷隅郡市原郡長柄郡陸生郡  
聖陀郡周准郡野別郡野原郡志思門上原  
追出、常陸國真壁郡之村、追出山根仕  
尤追方手續之儀、志寬政度之振合之通  
一村限村中、百姓惣是、一故、何、薩村  
中合火之、方、向、順、村、送、一、若、書、辨、子、立  
之、場、所、近、追、出、山、根、之、世、丹、後、書、觸、書、乃、出、以

振合、見合右志、在、元、江、觸、流、一、出、産、以、振

仕、度、在、好、以

年書

以、度、寬、政、度、之、振、合、最、初、常、陸、國、新、治、郡、古、浦

領、遠、志、蘇、波、郡、信、左、郡、河、内、郡、村、下、上、総、國

結、城、從、遠、志、田、郡、豊、田、郡、接、添、郡、相、馬、郡

平、禰、郡、佐、倉、從、遠、千、葉、郡、陸、生、郡、香、取、郡

上、総、國、夷、隅、郡、大、志、蘇、波、郡、遠、志、市、原、郡、陸、生

郡、長、柄、郡、山、邊、郡、武、村、郡、村、一、村、限、百、姓

惣領之爲小全之方は退立以後何相所は之  
右常陸國之儀去下總國相馬郡之新地續  
之白勢子道徳道無之退立は其抄之安也  
場之方は退考方は偏兼以由之而尚何之上  
常陸國之相除下總國匝瑛海上之郡名加  
前書上總國夷隅郡外之郡退立は之由  
右同國學院周准之二郡去白瑞野別  
於領郡常別真壁郡之儀去其初之何海去

無之は得去之地は極子右結城郡之野別  
於領郡之常別真壁郡之旨は授之結城  
邊之已退方は之由去方は之方は相渡也  
退立は檢去之由は真壁郡之結城郡之  
者去之故相對請解子相頼於領郡之願之  
上恩川之限退立は之既其初丹後書  
於領郡材之相觸は觸書在願書字等也  
村之由持傳未遠去之由其上下右之郡去

一 神之地形於領郡去上下野別之山々  
續了直登郡去芦穂加波之山々  
常々猪原立也且土總國聖院郡周准郡  
之方茂花書市京郡ニ接し本立深き山々  
茂有之山嶽之有今度之儀若實改度何海  
之外於領郡外ニ郡居加造方之役中又ニ通  
中上以候ニ由度也

一 右遠子村ノ猪原造方乃石以上城所又去陣屋所

等高等分一纏ノ場所ニ若實改度去其  
領主手限之造方也 作付山嶽之右去一手  
限造出ノ山積丹後中何海之上佐倉城ニ堀田  
佐中ノ関宿城主ノ世出雲中ノ結城城主水野  
日向中ノ大森城主松平佐中ノ純子領主松平  
右京亮家来山遠山度山手續之書面相見  
然以上古今度連茂同根之筋ニ行右家之外  
么田里城主黒田豊若中常列下館城主石川

近江守上総國守院周准与新之内院王大臣  
王膳正殿松平大和守之屋出居加家来出呼出  
之上右之教出達出座比板仕度寺持比

年書

本文徳家宗来下出達之候一辨場廣之  
儀三月右之外之屋居所若陣屋等有之  
所分一纏之徳家宗有之山外若若上  
相分兼山間右左伺之通在作渡以上之向尚  
進る取廻出達之候中上山板仕比

一 出場宗若猪床居笔ノ場之候寛政之度哉  
取達比移比多見方ニ取廻比教之座比寺取  
丹後守教之有之候之上相止出内若一且  
進出ノ以積相成由書届相見比得共右左其  
節ノ換板ニ茂寺比候ニ今度之候若寛政  
之比見合比若猪床茂無教有之外之教  
相分遠手進出ノ方ニ有之若出場宗若猪床  
居笔ノ場不云之由若取ノ居支比有先達之



字見組頭分大星王胎正殿中上以言柳村  
地内字新山又云同村内立切場外字越後原  
唱以場所之内見立猪床居菟場致一猪住度  
字存以

一 作成山若夜辨子立切分内辨子立之後去於而  
由子見方手限取扱之致寛政度之振合以去  
今度之後茂因相心得以振之仕以卦

右取調以額書面之通山座以早之由不知山座以振住度

依之山觸之儀中上以郡若書有并糸繪圖共去通  
去扱相活地限在何以以上  
按するに繪圖  
面不見る

築山茂左清門

青山源平

赤坂嘉去衛

申三月

附札

書面外糸條月觸書之儀令承知且読家承来上達  
之儀去追而一因取調控中立以核其外何之通一  
相心得以出入用向之成丈不相當扱控之心所違之取調  
之相何各所仔細与殿在作渡以月之立得其云以  
押切 申 八月

○申三月十日詔差出

以觸之儀中上以回郡書付

築山後左衛門

青山録平

麻友嘉玄衛

上総國

武村郡

山邊郡

市原郡

埴生郡

長柄郡

夷隅郡

宇陀郡

周准郡

下総國

葛飾郡

千葉郡

相馬郡

墨田郡

豊田郡

猿河郡

結城郡

宇都郡

佐生郡

香取郡

西碓郡

海上郡

下野國

那賀郡

常陸國

真壁郡

右

右ノ通正庄以上

申三月

此料  
松原村

○申四月廿七日茂左衛門持来去佐中夜出立場是也

此至合相源山官勝手次第此等見組取付致申控候

五月十一日茂濃初七番茂左衛門子所富田頼右衛門

中候

小全原侍康将之而格康寄方此等見組取付

茂方之儀中上以書付

築山茂左衛門

青山鑑平

安茂嘉清

小全原侍康将之而格康寄方之儀先達而申

入立内融並通一様之状初 所治世并續以

所厚徳寄下総國之不限於而國々其以若格康在

籠人通以茂雅相成森林等茂進之致同致其土地

之換指奇田畑之相成又志若尚以每利之任也立本  
伐取賣買等致一以故次第三年之立本若下單管也  
為之人家出來以場所養有之以官右格床成進  
遠手幽陰之場所下移渡一步以之月小全系道也  
而已之進立以之抄之費儀志有之百安由之有之  
右志雜有 湯代此座以得共今度也 作出以  
此床將之儀志一卜通之所得野之也決遠武傳  
調練之湯熱志以上志是又不容易也熱志此座以

之其書之通格床拂座之志原也熱志成相整  
兼且遠路 湯成此座以得共今度也 作出以  
寬政夜之此振合人巨辨子立志丈之十刃相整以  
額之志此座以得共卷互押格以途中之手籍之人巨成  
有之故格床辨子立之月之破之進散以分養不少由  
水波素不活物之取扱之山得志其場之望之云臨後  
次第之養下有之計考格床除分云之山而志相整  
兼以節之而且手進之場不之與而居庵居以格床進

互以託之哉遠い遠方不<sub>レ</sub>渡<sub>レ</sub>歩<sub>レ</sub>行<sub>レ</sub>以<sub>レ</sub>分<sub>レ</sub>を<sub>レ</sub>追  
集<sub>レ</sub>以<sub>レ</sub>事<sub>レ</sub>以<sub>レ</sub>得<sub>レ</sub>去<sub>レ</sub>居<sub>レ</sub>尚<sub>レ</sub>目<sub>レ</sub>尚<sub>レ</sub>茂<sub>レ</sub>無<sub>レ</sub>之<sub>レ</sub>取<sub>レ</sub>斗<sub>レ</sub>以<sub>レ</sub>於  
私<sub>レ</sub>共<sub>レ</sub>去<sub>レ</sub>別<sub>レ</sub>而<sub>レ</sub>心<sub>レ</sub>痛<sub>レ</sub>仕<sub>レ</sub>以<sub>レ</sub>百<sub>レ</sub>石<sub>レ</sub>渡<sub>レ</sub>歩<sub>レ</sub>行<sub>レ</sub>以<sub>レ</sub>精<sub>レ</sub>康<sub>レ</sub>其<sub>レ</sub>出  
時<sub>レ</sub>節<sub>レ</sub>追<sub>レ</sub>兼<sub>レ</sub>而<sub>レ</sub>致<sub>レ</sub>且<sub>レ</sub>苗<sub>レ</sub>並<sub>レ</sub>以<sub>レ</sub>主<sub>レ</sub>法<sub>レ</sub>茂<sub>レ</sub>有<sub>レ</sub>之<sub>レ</sub>外<sub>レ</sub>以<sub>レ</sub>私<sub>レ</sub>共  
限<sub>レ</sub>以<sub>レ</sub>書<sub>レ</sub>紀<sub>レ</sub>方<sub>レ</sub>以<sub>レ</sub>一<sub>レ</sub>以<sub>レ</sub>居<sub>レ</sub>去<sub>レ</sub>以<sub>レ</sub>者<sub>レ</sub>共<sub>レ</sub>以<sub>レ</sub>中<sub>レ</sub>合<sub>レ</sub>遠<sub>レ</sub>以<sub>レ</sub>  
山<sub>レ</sub>方<sub>レ</sub>村<sub>レ</sub>以<sub>レ</sub>若<sub>レ</sub>穠<sub>レ</sub>師<sub>レ</sub>共<sub>レ</sub>也<sub>レ</sub>為<sub>レ</sub>相<sub>レ</sub>紀<sub>レ</sub>以<sub>レ</sub>然<sub>レ</sub>居<sub>レ</sub>以<sub>レ</sub>因<sub>レ</sub>愈<sub>レ</sub>龍<sub>レ</sub>陽<sub>レ</sub>  
唱<sub>レ</sub>其<sub>レ</sub>所<sub>レ</sub>以<sub>レ</sub>並<sub>レ</sub>而<sub>レ</sub>常<sub>レ</sub>任<sub>レ</sub>致<sub>レ</sub>居<sub>レ</sub>以<sub>レ</sub>精<sub>レ</sub>康<sub>レ</sub>去<sub>レ</sub>去<sub>レ</sub>以<sub>レ</sub>得<sub>レ</sub>共<sub>レ</sub>何  
方<sub>レ</sub>不<sub>レ</sub>渡<sub>レ</sub>來<sub>レ</sub>以<sub>レ</sub>外<sub>レ</sub>常<sub>レ</sub>以<sub>レ</sub>秋<sub>レ</sub>作<sub>レ</sub>取<sub>レ</sub>入<sub>レ</sub>以<sub>レ</sub>居<sub>レ</sub>以<sub>レ</sub>至<sub>レ</sub>以<sub>レ</sub>而<sub>レ</sub>去<sub>レ</sub>在

作物<sub>レ</sub>以<sub>レ</sub>目<sub>レ</sub>尚<sub>レ</sub>以<sub>レ</sub>渡<sub>レ</sub>集<sub>レ</sub>以<sub>レ</sub>精<sub>レ</sub>康<sub>レ</sub>有<sub>レ</sub>之<sub>レ</sub>以<sub>レ</sub>百<sub>レ</sub>具<sub>レ</sub>以<sub>レ</sub>所<sub>レ</sub>村<sub>レ</sub>以<sub>レ</sub>去<sub>レ</sub>  
穠<sub>レ</sub>師<sub>レ</sub>共<sub>レ</sub>中<sub>レ</sub>合<sub>レ</sub>以<sub>レ</sub>後<sub>レ</sub>也<sub>レ</sub>以<sub>レ</sub>一<sub>レ</sub>寂<sub>レ</sub>寄<sub>レ</sub>事<sub>レ</sub>耕<sub>レ</sub>林<sub>レ</sub>等<sub>レ</sub>以<sub>レ</sub>月<sub>レ</sub>以<sub>レ</sub>  
追<sub>レ</sub>込<sub>レ</sub>以<sub>レ</sub>候<sub>レ</sub>以<sub>レ</sub>是<sub>レ</sub>尚<sub>レ</sub>枝<sub>レ</sub>以<sub>レ</sub>子<sub>レ</sub>尚<sub>レ</sub>並<sub>レ</sub>來<sub>レ</sub>去<sub>レ</sub>以<sub>レ</sub>所<sub>レ</sub>以<sub>レ</sub>至<sub>レ</sub>以<sub>レ</sub>一<sub>レ</sub>以<sub>レ</sub>  
追<sub>レ</sub>出<sub>レ</sub>以<sub>レ</sub>以<sub>レ</sub>振<sub>レ</sub>下<sub>レ</sub>仕<sub>レ</sub>有<sub>レ</sub>中<sub>レ</sub>以<sub>レ</sub>以<sub>レ</sub>者<sub>レ</sub>共<sub>レ</sub>茂<sub>レ</sub>有<sub>レ</sub>之<sub>レ</sub>上<sub>レ</sub>總<sub>レ</sub>下<sub>レ</sub>總<sub>レ</sub>常<sub>レ</sub>陸  
三<sub>レ</sub>以<sub>レ</sub>國<sub>レ</sub>内<sub>レ</sub>以<sub>レ</sub>三<sub>レ</sub>以<sub>レ</sub>九<sub>レ</sub>武<sub>レ</sub>百<sub>レ</sub>尺<sub>レ</sub>程<sub>レ</sub>去<sub>レ</sub>以<sub>レ</sub>子<sub>レ</sub>尚<sub>レ</sub>以<sub>レ</sub>所<sub>レ</sub>以<sub>レ</sub>中<sub>レ</sub>以<sub>レ</sub>以<sub>レ</sub>額<sub>レ</sub>出<sub>レ</sub>渡  
仕<sub>レ</sub>以<sub>レ</sub>者<sub>レ</sub>共<sub>レ</sub>陸<sub>レ</sub>師<sub>レ</sub>中<sub>レ</sub>仕<sub>レ</sub>以<sub>レ</sub>以<sub>レ</sub>其<sub>レ</sub>以<sub>レ</sub>所<sub>レ</sub>以<sub>レ</sub>至<sub>レ</sub>以<sub>レ</sub>在<sub>レ</sub>以<sub>レ</sub>分<sub>レ</sub>辨<sub>レ</sub>子  
五<sub>レ</sub>以<sub>レ</sub>内<sub>レ</sub>以<sub>レ</sub>追<sub>レ</sub>込<sub>レ</sub>以<sub>レ</sub>心<sub>レ</sub>得<sub>レ</sub>也<sub>レ</sub>以<sub>レ</sub>先<sub>レ</sub>達<sub>レ</sub>而<sub>レ</sub>精<sub>レ</sub>康<sub>レ</sub>追<sub>レ</sub>込<sub>レ</sub>以<sub>レ</sub>子<sub>レ</sub>續  
大<sub>レ</sub>以<sub>レ</sub>何<sub>レ</sub>書<sub>レ</sub>進<sub>レ</sub>達<sub>レ</sub>仕<sub>レ</sub>並<sub>レ</sub>未<sub>レ</sub>以<sub>レ</sub>下<sub>レ</sub>知<sub>レ</sub>去<sub>レ</sub>無<sub>レ</sub>以<sub>レ</sub>所<sub>レ</sub>以<sub>レ</sub>得<sub>レ</sub>共<sub>レ</sub>在<sub>レ</sub>

中上以通今度之候云寛政之比見合以云云  
茂雲敷下有之卦之類云少遠子進出方之月而云  
此場宿寄徳康居菟川場云云之由云云  
以之有先達而此多見祖師云大星之殿云  
上以云折村地内字新云又云同村字越後屋云  
唱此場新之内見立徳康居菟場取立此振致度  
見込を心中上是以右基云尚勤云仕以云一辨辨子  
立之候 清成此若夜辨子立切之内辨子立之候云

於此云見方子限取扱之場所云私共方云引  
取斗以場云云之由云折村地内字新云  
唱此場不之儀云則此若夜辨子立切内之場不  
有之其上若書並云子尚仕是此徳康辨子内  
進込此云何云も此多見方云篤云打合不仕  
以而云品之活用云若支以候云右振之候云往後  
交通等云云と云云云云と云云と云云と云云と云云と云云  
不毎之事而已多此産云云有之相成候云云右辨

子立之後三月而長此等見祖既已垂後仕為打合  
以振仕度在存以官出揚是既取而石之數名合  
兼而其後出多見祖既已中發並以振出打合在成  
下度想候中上以上

築山茂左衛門

青山源平

麻友赤清

申四月

○申七月八日行國伴夏守宗林を以名致

小全京出原將二月猪原追込場所名辨子

立之後年月以書行

出名見祖既

小全京出原將二月遠手不猪原追込方大云出勘定

年月不相同以受伺之通仔細書殿在作渡以有右二月

猪原追込場不小全京所之柳村字新山岡村字

越後原之唱以場石二月追込並之中有字新山之

方表出原立切月之後二月得立此等見已發合



下中三之旨は掛合之致に作留の付勘在仕以之字を柳  
村字越後原之儀其基方三向丈八基下田場と越後  
場之方は追込山儀三向付三立切外三相成以百右場所  
追込並以之去山場之方は追込山儀云元來在存以  
越後追込並以場石字新山限下中三在存以右  
新山之儀去凡六七万坪茂下有之場石三向所本生  
茂居宿共之宜場石三向石之致を以て代信口茂控合  
以振下仕引在存以

一 遠辨子追方之儀以勘定不<sub>レ</sub>合達繪圖面を以<sub>レ</sub>按<sub>レ</sub>す  
繪圖面を<sub>レ</sub>見<sub>レ</sub>る<sub>レ</sub> 詳儀仕以然向内小全追追越越茂少<sub>レ</sub>内

別百三三<sub>レ</sub>子七<sub>レ</sub>子辨子立内越後居不中遠辨子之  
方茂江戸門境通三向小全追<sub>レ</sub>場石追込山儀三向右  
場所を<sub>レ</sub>詳<sub>レ</sub>成道右右三向人家道<sub>レ</sub>場石三向在  
茂盤石山百越後去丈三居<sub>レ</sub>中百丈以人尺多三向  
詳成若<sub>レ</sub>追<sub>レ</sub>山程<sub>レ</sub>儀<sub>レ</sub>去<sub>レ</sub>去<sub>レ</sub>丈<sub>レ</sub>場石三向入茂可  
有之<sub>レ</sub>三向<sub>レ</sub>不<sub>レ</sub>益<sub>レ</sub>儀<sub>レ</sub>三向<sub>レ</sub>存<sub>レ</sub>存<sub>レ</sub>以<sub>レ</sub>百<sub>レ</sub>右<sub>レ</sub>二<sub>レ</sub>夕<sub>レ</sub>子<sub>レ</sub>分<sub>レ</sub>去<sub>レ</sub>全

清辨子之仕遠辨子追初以前不寬政度之踏留場  
所正為立切淺糸以猪床追返一以近之清辨子之  
仕以人足茂相減其上沼田廣場之受教之清渡  
道築立等之茂不及可相減亦存以一禱小全  
系以床指以場不仕傳立之候去 所立場以向之  
方不猪床追返以仕法而已之向 所後口之方不猪  
床追出以前之仕備去無之外之存以 所後口之  
方不猪床出以得去却白仕不於合之候之茂有仕度

遠辨子之候去一禱之押追掛以辨子立之以得去  
所後口之方猪床少之身 所向之方平下出以仕備  
立之存以百身以 所後口之方仕在之日不追以去  
不及候之存以其外遠辨子之候茂猪床出方無之  
所後口之方仕向手掛以分去追方相減專之追掛  
以方不猪床不淺相場所取候辨子立仕以白仕候之  
存存以方仕以床將追方仕當略之筋之茂相當  
中百身仕入用去勿論人歩仕方茂相減以百身仕

此取三度之相成外、身存以百此時中上存伺以右之  
類取調存作波以候、以以辨子立揚所凡方其外共  
此代官以證合候上取調辨子立此仕法留之後  
控又中上伺以振下仕以若又取調辨子立此不形合  
之後、茂有之、存支以助、茂有之、以以是、近、此振合、  
仕、是、以、振、下、仕、以、右、取、調、以、候、以、以、以、此、勘、定、所、以、茂、有、  
作、渡、以、存、以、振、仕、方、地、候、中、上、以、以、上、

申六月

後茂共去衛

田口小右衛門

○申七月十八日茂左衛門持系河邊、右邊、河相渡、若出、不

猪床追込揚所、若辨子立、候、有、出、名、見

組頭中立以、類、評、設、仕、取、調、中、上、以、書、有

築山茂左衛門

青山錦平

二、取、及、加、書、有

小金系出、床、將、身、猪、床、追、込、揚、所、若、辨、子、立、候、有

此等見組既中立以致難私共見込中上以板屋深波小

二月方三十以上

一 遠手子分積床追込場下之役先達而私共分中上以  
小全系所言柳村字新山越後屋之町右越後  
屋去土地甚方之高更分出場之方正去基下田  
場之越一持之右去山前夜大足勢子立切外之  
相成山旨右場下之追込並山而右去場之方正  
追込山役云云元末字新山去山場寂奇宜費

其上竹木斃茂波一凡六七万坪茂下有之場廣  
積床追込並山之去一就地所之庄山旨右場下  
取極私共分茂徑合山板下位外之由之山庄以  
此役勘每仕以分私共分茂先達而中上以通寬政  
之度去么世丹後書中上以致之茂有之其而  
去一旦之積床追込一以積を以出場寂奇積床  
追込場下之別限出取建云之出用每相成以得共  
右去換板時直之茂去山役之而其後出場寂奇

之候別と進く田畑間へ尙時猪鹿不見尙  
程之候以上と何處にも兼与申上り通はし  
以不の進く遠く山方と而後子尙至尙前  
至り勢子人足と此場最等は引舟以外  
各尙取斗甚くは右字新山と此場  
猪鹿進方安利と此地に産はる見  
沮路申上り通は取極一方に於候と存  
左場不仕立方等之候右之趣は沙汰

次第程申見組路に打合取調申上り候  
下仕

一 遠勢子進方之候尙時小全寂等猪鹿少  
内別と幸く申七に子勢子立内猪鹿居不  
申遠勢子之方茂江戸川通へ小全進く場不  
進は候以上得共右場不若 所成道左右群  
人家近き場不多く猪鹿去居し申乃爰は  
多人教相至り 所成道不進は程之候

此乃右二子之分去寬政度之踏田場所  
為立切傳辨子仕比人是も相減且道筋沼田場廣  
之所教名渡道築等も不及候有之一新出場不  
出候事 所立場 所向之方も猪鹿重追込也  
法法也 所後之方も猪鹿出得去却も出不都合候  
事も有出座左得去 所後之方も遠手之方も向來  
猪鹿傳辨子致一追立之方也然候も然上去人歩  
差方も少く自々出入用茂未減此右之額也取調

方注作渡比後より辨子立場不此方其外去  
私共は控合得取調辨子立也仕法筋之候  
程又中上相伺は候仕度若又取調辨子立也  
不都合之候茂有之也若又之筋茂有之也以  
是迄之申振合致並申候仕所之額也座以  
此後勘弁仕比事も若書迄事見廻中一立  
以候事充之筋之見込一通相成比其申度  
茂有之百歩在相減以得去村致事入用

茂相減紙依三行右組既共中上以通相減紙方茂  
下有此産并花遠子勢子立之依茂程也  
見方上為折合右准一取才以心得を以  
取調中上以紙之位

右取調紙類書面一通此産紙依之紙既中上以上

築山茂左唐門

青山塚平

赤坂嘉高

申七月

○申八月六日出役栢木青左郎上様越十左郎達云

石河右佐吉

松平河内守

栢木遠込場不並辨子立之依三行此多見組既中上以  
書舟先達而此若紙有之此三行掛之此代信舟達  
為取調紙以別紙一通中上以乃若進中上以書舟  
次第也多見組既中上以合方之依去程此代信舟  
中渡紙之依之此若紙之書舟波返却知候

中進

申七月

下札

此書面之類及形如以代信中立以別帳及一覽以  
書中立之通二面之類及形如以代信中立以別帳及一覽以  
有之以振取取斗之類及形如以代信中立以別帳及一覽以  
之類相違者中立以依之別帳及形如以代信中立以別帳及一覽以

八月

行田作置  
朝比奈甲斐守

築山茂常阿波  
吉山源平皮  
赤坂和喜皮

此等見組頭

小全系法康將三舟格康進込揚不若辨子立等之依  
先達而致此月迄以類法揚掛込中<sub>二</sub>立<sub>一</sub>並<sub>二</sub>然<sub>一</sub>右書面  
之類相違者中立以依之別帳及形如以代信中立以別帳及一覽以  
依之形辨子立之依取調以上進之打合仕以百  
此類法達中並以上

申八月

後及共  
田口小右衛門

○申十月十八日茂左衛門持系河守右衛門相渡名



○月廿三日下知海

山原持三有惣子立方以換板替之後也

見方分掛合三月取調車何以書月

築山茂左衛門

青山録平

麻友嘉齋

山原持三有惣原近方之後當時小全野近道惣原  
少子内別而立七子也江戶川並佐倉道也

境追山儀以守石場右志 津城道左右又志人原

多惣原居籠山場所云之其上沼田場廣之築所

惣子渡越道築立等之出入用茂相掛以乃多分

人步相掛之致遠方以茂出不並之後而一孫小全

系山持場以備立志 所立場 所向之方分惣原

追込山以仕法之而 所後口之方分惣原出以得不知而

山石於合之有之身城度之儀志遠惣子追取以

二所分寬政度七子一子踏面之場不之惣惣子

亦互以得志入步甚方茂少々自う以入用茂亦減  
比百右之數を以取調方を作渡以候こ以以辨子立揚  
所紀方其外共私共口打合之上得と取調辨子立  
此之法智之候程又相伺以格仕度有は等見組路分  
更向口相伺以由此揚料分此料合之數先達而此達  
之而私共見込取調中上並以之今取程又右之數  
此等見組路分私共口料合越比之有得上勘并得致  
仕比之又一辨小入金此揚宿寄之候云言是之原野

續之寛政之此近去相愈々森林茂有之居籠  
又去渡來以格康茂此産以數之比之右森林進之  
代透を少々宛本立之揚不此産以得共下草刈取  
手入方茂新届以百居籠以格康茂去素分渡來以分也  
稀之別而寛政度之人是辨子立之内去七之由  
手去此揚近終道法去里解田畑續又去人家等  
多其上法渡來茂無以百近年格康等見之  
比之の云之由之有は等見組路見込之通多辨之

人足相掛之進以も云陸筋三月去之七之踏面  
場所に夜初に傳勢子に未立丈の南に宮久保村  
西去三月村に五切残むつ子に進方に随ひ次第に  
卷寄り得去遠子勢子五尺支茂無之左に得去  
人歩茂相減以三月控取調以支寛政度勢子七万  
千武百拾六人 況成出前夜勢子五切惣也長九  
九千八百間隙に割合寺間三月七人武卜余に未当英  
寸度別紙繪景に通初夜今出尚日踏面に場取に

傳勢子五切に得去九間敷千五百間控間隙未減以  
三月右寛政度に寺間尚五人敷積以得去九人足  
六方百人解に相成差引地度に方寺方中人解相減以後  
高丈丈村に人足減一拜耳も相成且去右に寺下以  
扱持兼其外田間傳道等も出入用も相減以得去寺  
地度去前書に通勢子五出模極替其解に場所去  
形も寛政度に通東去六方野原塚北去関宿邊  
南去海岸通に出場に方に進寄り積を以勢子五拾

足持場等々細見建場追方々年續規定等去程  
追々取箇中上心得を以て見組所及及換取山根之仕  
以或依之七子辨子立大略条繪書未流  
此後年月以早々山下知也座山根仕度存存以上

築山茂左衛門

吉山福平

麻友嘉 爲清

申十月

附紙

書面何々通々相心得以  
押切  
何房印 申十月

此等見組取元

此麻持掛

此代官

此麻持掛子之儀一七々あり寛政方は苗目  
踏苗場所は最初より持掛子にお立候兼苗目  
掛合へ通取箇を二々一々儀も海客兼江戸門  
縁より松麻持掛々々場本分一七々あり御宛  
持子持所摸指替致しを二々一々儀も  
又二々寛政方へ通追々致し候兼持子持本  
踏苗所等為取箇は二々一々附々者也村莊共々

取調書海防書為所公仍尚公繪圖面出達下ル

一 右に通相成りて先日は法判有るに一七にあふ田場

勝子傳送とて早おは立れも及卜官安が且子は

清水より 梅まると子は清水京書古和清水に化りハ流り  
ありて中徳國葛飾郡串傍新田ヨ山池行り以テ

村氏の父平生酒を嗜りてその子曾孫に傳へ給給に満るるを  
憂へ一日父殆可しく帰ふ後連日この如し子とて怪み  
るるに父のゆくをた後しく見まふの池水と飲給は研研とて  
ゆわりの子試にまを飲に清水行りば水父六酒と味あまらる  
清水なるをとりてその池水をとりて子に清水と唱ふるよ  
と人傳へりよして以下の文に改めく子に清水とて

六拾写切後近とる武拾写宛切後之ヶ所ハ

此何お公の下式書に作紙は振致な

十月

酉十一月九日様扱下ヶ礼とる来ル

子和清水  
下准

西書面勝子之七にあふる實政方踏留場所其初  
より清勝子相立候なる遠勝子近とる立切等所は又  
そくか西掛名候一並に安右へ頼る西取調を二に子六  
に子に候も海防書に戸門候なる松原院をそく場所并  
一七にあふに准一御宛勝子様所様格替候核を二  
に子より六に子近とる又子に定改方へ通進を候一  
以後なる勝子様所踏留所等西取調右取海防書様  
面とる西達下と成る西書面と頼致承知  
一 右を七にあふ清勝子に相成りて先日は法合所ハ  
右西の田場勝子傳送西仕三とて不及と存れ且又  
子は清水より六拾写切後近とる武拾写宛切後之ヶ所ハ

右へ通及は接換の  
後後共之清和  
田口小右衛門

十月

後後共之清和  
田口小右衛門

後後共之清和

築山茂左衛門

青山保平

田口小右衛門

後後共之清和

小令出康持勝子立之候山崎黄之助外之入を以  
中進山崎七之右衛門勝子其外之入之通方之候取調  
之通之通及方之通之通及之百右取極之相成  
以之繪景面を以之通之通及之通及之通及之通及之  
早之取調之通之通及之通及之通及之通及之通及之

十二月廿八日

通之通及之通及之通及之通及之通及之通及之通及之  
通之通及之通及之通及之通及之通及之通及之通及之

此等見方奇合所<sub>レ</sub>正為子附<sub>レ</sub>者若公方此等  
合茂<sub>レ</sub>有之有被承知<sub>レ</sub>以上

此等見  
祖<sub>レ</sub>元

此康將掛  
此代官

此康將掛子立<sub>レ</sub>之儀一七<sub>レ</sub>五子去寬政度<sub>レ</sub>此尚日  
踏留場<sub>レ</sub>正<sub>レ</sub>最初<sub>レ</sub>清辨子<sub>レ</sub>相立<sub>レ</sub>以<sub>レ</sub>遠辨子<sub>レ</sub>立  
切等<sub>レ</sub>若<sub>レ</sub>交<sub>レ</sub>無<sub>レ</sub>之<sub>レ</sub>有<sub>レ</sub>此<sub>レ</sub>合<sub>レ</sub>三月<sub>レ</sub>子附<sub>レ</sub>者若<sub>レ</sub>是  
辨子立<sub>レ</sub>為<sub>レ</sub>取<sub>レ</sub>調<sub>レ</sub>以<sub>レ</sub>交<sub>レ</sub>此<sub>レ</sub>花<sub>レ</sub>日<sub>レ</sub>此<sub>レ</sub>花<sub>レ</sub>日<sub>レ</sub>近<sub>レ</sub>追<sub>レ</sub>方<sub>レ</sub>

遠<sub>レ</sub>手<sub>レ</sub>場<sub>レ</sub>廣<sub>レ</sub>之<sub>レ</sub>儀<sub>レ</sub>二月<sub>レ</sub>二三<sub>レ</sub>日<sub>レ</sub>五<sub>レ</sub>六<sub>レ</sub>子<sub>レ</sub>手<sub>レ</sub>追<sub>レ</sub>手<sub>レ</sub>隨<sub>レ</sub>一  
七<sub>レ</sub>五<sub>レ</sub>子<sub>レ</sub>去<sub>レ</sub>清<sub>レ</sub>辨<sub>レ</sub>子<sub>レ</sub>相<sub>レ</sub>成<sub>レ</sub>此<sub>レ</sub>若<sub>レ</sub>夜<sub>レ</sub>立<sub>レ</sub>切<sub>レ</sub>所<sub>レ</sub>若<sub>レ</sub>此<sub>レ</sub>合  
<sub>レ</sub>通<sub>レ</sub>寬<sub>レ</sub>政<sub>レ</sub>度<sub>レ</sub>此<sub>レ</sub>尚<sub>レ</sub>日<sub>レ</sub>踏<sub>レ</sub>留<sub>レ</sub>場<sub>レ</sub>正<sub>レ</sub>為<sub>レ</sub>立<sub>レ</sub>切<sub>レ</sub>此<sub>レ</sub>尚<sub>レ</sub>日<sub>レ</sub>  
最初<sub>レ</sub>不<sub>レ</sub>清<sub>レ</sub>辨<sub>レ</sub>子<sub>レ</sub>相<sub>レ</sub>成<sub>レ</sub>以<sub>レ</sub>積<sub>レ</sub>去<sub>レ</sub>右<sub>レ</sub>与<sub>レ</sub>子<sub>レ</sub>分<sub>レ</sub>二<sub>レ</sub>六<sub>レ</sub>子<sub>レ</sub>正  
殺<sub>レ</sub>系<sub>レ</sub>人<sub>レ</sub>是<sub>レ</sub>此<sub>レ</sub>中<sub>レ</sub>越<sub>レ</sub>之<sub>レ</sub>儀<sub>レ</sub>若<sub>レ</sub>一<sub>レ</sub>七<sub>レ</sub>六<sub>レ</sub>子<sub>レ</sub>人<sub>レ</sub>是<sub>レ</sub>此<sub>レ</sub>中<sub>レ</sub>  
為<sub>レ</sub>立<sub>レ</sub>切<sub>レ</sub>以<sub>レ</sub>積<sub>レ</sub>先<sub>レ</sub>殺<sub>レ</sub>子<sub>レ</sub>附<sub>レ</sub>之<sub>レ</sub>儀<sub>レ</sub>若<sub>レ</sub>生<sub>レ</sub>及<sub>レ</sub>此<sub>レ</sub>合<sub>レ</sub>以<sub>レ</sub>通<sub>レ</sub>  
全<sub>レ</sub>一<sub>レ</sub>七<sub>レ</sub>之<sub>レ</sub>与<sub>レ</sub>子<sub>レ</sub>清<sub>レ</sub>辨<sub>レ</sub>子<sub>レ</sub>被<sub>レ</sub>以<sub>レ</sub>儀<sub>レ</sub>若<sub>レ</sub>二<sub>レ</sub>之<sub>レ</sub>子<sub>レ</sub>六<sub>レ</sub>子<sub>レ</sub>  
之<sub>レ</sub>儀<sub>レ</sub>若<sub>レ</sub>辨<sub>レ</sub>子<sub>レ</sub>人<sub>レ</sub>是<sub>レ</sub>此<sub>レ</sub>所<sub>レ</sub>若<sub>レ</sub>所<sub>レ</sub>換<sub>レ</sub>板<sub>レ</sub>留<sub>レ</sub>其<sub>レ</sub>解<sub>レ</sub>寬<sub>レ</sub>政<sub>レ</sub>度<sub>レ</sub>

相習以後云云此座以後之別紙法景面相流此後及

此換抄以 按するは法景  
面不見也

丙正月

○申十二月八日此等見組跡分来凡

築山茂左衛門様

吉山保平様

麻友嘉左衛門様

後友共 斎

田口小右衛門

小全此座將三舟此座夜立切場間敷等之候此子附

是此座作越山類取調別紙可通を此座達申別紙  
是此座景面致返却此座落手て下此以上

十二月

此座指掛

此代官元

此等見組跡

小全此座將之而一七清辨子此座夜立切近難  
人足場不為取調手附之との若此山更村方引合茂  
有之此山官此子附是入此若然一有之此指致一度



且草菅等生立取調出本並此之場不立取  
 也之於合山後茂下有之山百草刈等之立取方之  
 立取斗立取山板致度立取之日限之後去退而立取  
 下中山地候立取中山以上

下之礼  
 立取圖立取合之致致取此之立取出立取日限立取  
 次等之立取代共之立取人立取之立取日限立取  
 拂之候立取方之立取斗立取是又致取此之依之  
 立取夜立取場書付立取並立取立取之立取取立取  
 地候及立取板取此

十二月六日  
 立取村所  
 立取代官

十二月

立取夜立取切場所書付

後茂共立取  
 田口小右衛門

一之字  
 全之代村字川鐵新田取所  
 立取井村古宿谷上近  
 千四百間

二之字  
 右同所  
 字日鏡田近  
 千四百間

三之字  
 右同所  
 栗野村字  
 入道池字近  
 千四百間

四之字  
 右同所  
 不津河新田字  
 関所每天近  
 千四百間

五之字  
 右同所  
 紙取新田院  
 古字近  
 千四百間

但右之寛政度六之中央

此度七之十法勢子取簿之相成以場所

寛政度踏留之場所

此度法勢子

七之手

日吉村岡井戸分岡村吉澤

三百間

三本目棚近

一之手

右田所分全之他新田  
元氏場近

三百間

右之通寛政度此度迄之場所書面有之

此度別帳不相改此度之役も其修未用此心得

此度此且法勢子分立切近致入是間敷之役迄

此度相改此心得此度此以上

十二月

○申十一月十日茂左衛門之代存問左部之濃之七之簿

差出

此度持遠之繪景之出此役中上之書付

築山茂左衛門

青山録平

麻黄嘉志清

小令正原於遠子辨子立後景差出山松也同村方

勉令之教出達三身則取調原出山中

按する小世後景  
所見有

尤吉七之支子出模模留之場不吉勾論其外寛政

度之勢子採所踏面所等為元方世而子所之者

廻村居左山百寛政後更地仕山場不并右出模模

留之之所等吉吉地之松子二其可稀之模模吉相

相じ中亦も難斗山得共二名同治定難仕山百

先河海之教を以出模模留之場所を致愈紙  
若出中山沿革仕山場不仕度山山尚又中上出依之  
然原中上出以上

築山黄左邊の

青山緑平

二麻黄嘉志清

申十一月

○申十二月九日録平手代秋葉全次郎を以模山左二部

出

寛政度迄康将之節威網張以場所取調

以額中上の書付

築山茂左衛門

吉山録平

康茂嘉玄淵

寛政度迄康将之節日暮村之内字小山橋迄費

村迄逆井村之内字西谷ワケ字柳村之内字三

本杉迄右外之所迄長二千三百拾四間之場所

雜繩網張以由書面相見以之右左何事之掛之

取扱以并雜相分以之并迄事見組路に及同合以

二七支子之内迄右左迄立切場に網張以額以

得共郡代方之取扱迄事見方之取扱取扱不中

地度建も私共方於合次第取扱下中迄七支子迄

勢子迄迄横極智迄迄勢子之相成以同所に

網張以之及中百安有扱扱有之以之并取扱下中

迄迄右場不見分之上為相見以之逆井村

言柳村近之儀去三ノ子内ニ有寛政ノ比近志

右場所一圓木立多猪床居龍山寺木込ニ有

是様ノ場所云之勢子雜立續雜不ニ有猪床

不洩松威之為雜網張山由ニ外尚附志一様後

岡地相成以場所又志人家等少尋平地

相成以月追方志交云之日善村ノ紙交村近之

儀志兼有何跡ノ通世度志一ノ子寛政度

山南日踏南場所ノ夜初ノ後勢子ノ志立山立切外ニ



相成以石石不共別紙威網等張山不及筋高  
其外遠子ノ追寄以猪床亦洩ノ中愈念ノ場  
所等云之有申安以百地屋中上以以上

築山茂左衛門

青山録平

秋後嘉玄衛

申十二月

郡代方  
留書

