

玉函

義安五年正月二日

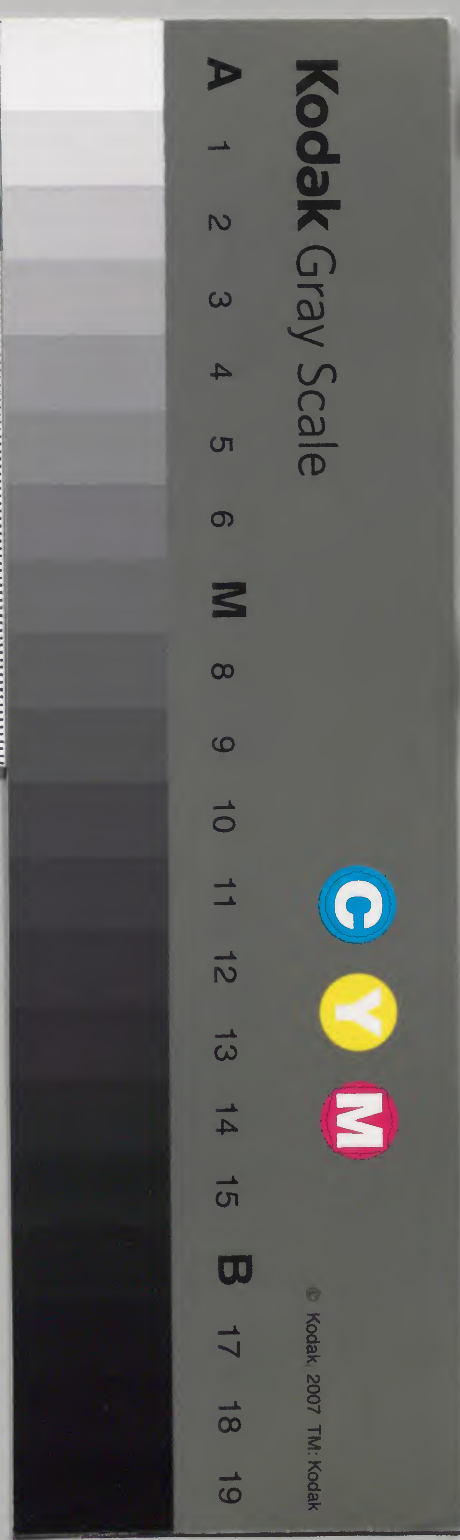
内閣文庫

内閣文庫	和書類
10076	冊號
68	冊數
161	函號

内閣文庫	番號和	10076
冊數	68	(17)
函號	161	108

十七

十五





玉海

兼安五年  
三月

正月

二月



正街

三日

庚辰年

二月

二十日

庚辰年正月

正月

一月

二月

三月

四月

五月

六月

庚辰年正月

正月

二月

三月

四月

五月

六月

七月







院中拜禮時忠卿拜練了人之習尋堂亦

時閱白紙退出次在次后退出先觸次集退

出參內相次人之參上亥刻許小朝拜東上北面

次集逐電退凡大臣凡大將同以早出

先是頭辨長方羽后內之間可候節去亦

否依脚氣不可候之由答之未出仕之前

小兒女戴餅并齒固退出後平水陪膳行賴

申障也余退出之次參女院中頭小饑退四後李長俄依

一去年三度奏了依河內減者又有奏而

始於浙前以官奏年有四度奏例之不見

仍忽以沙法出來今一度有奏領文後不備抑

延久之未白川院浙中代始官奏有四度而

件年天下大事出來後三條院事歸有博了奏達

仍申上之例之由云

一去年荒奏之日先參凡大臣等而後件

出四三度奏中間昔奏以後遷幸他下之冊必



又可有告書之由有不見下勅申先例者仍  
檢見之知新造內裏并始大旨候奏之外為  
常所遷幸之時有告書奏例之不見之上  
不叶物儀幸兒若可然者每遷幸佗所可  
下告書何至官奏必先可有告書奏成者以  
祇旨令申之起身出證文被日之狀曰告書  
奏以後令遷幸佗下者先可有告書奏歟云  
云者如狀者慥例設後之詞也祇上於有

者可有時儀在官難計申在者件書在園在  
府於白川院所前不造之次少裏書也仍  
為規模之由致命云 件日遂之有書奏云

此事下官去年參內之  
云 時所聞也子細在件記

一 去元月所會內辨右大將外辨上御中  
所門中紙言云云內辨無殊失在云云

三日己酉平水 戴餅等如昨日水時許參  
女院所入廣海來中門中紙云新來



余到西去元日内辨右大将正殊夫云云先  
乞辨官等来今日及晚西下

四日丙戌 天晴 五日朝覲 幸午川若

未市 螺如恒 参法住寺后先乞上进了两三伺

候未时 闾白被参 自用小参云云 相次后大臣参入

未时 幸余凡大臣等二列立先所拜凡大

臣置三衣筥闾白敷帛袷如恒所拜了还所

更渡所人云着所前凡 頭辨 次纹行樂行幸

次振柝次舞地久之间后衝重頭中將勸並

太平乐之同供所 陪膳大宮大吏云保心没送

所簾中先乞右樂所幸通親参欄下 懸申闾

白曰和風頻发仍難奉仕柝柝以敷手代之

如何 闾白被问曰可柝柝柝之由云下依風

者胡飲酒 忠厚 之同依闾白命凡大臣紀府於

其角簣子以陣官石柝柝柝一階之由忠



前於庭中持撥再拜還入散半許竹黃同前  
但園白頗遲致作之間舞還入之後更以陣  
官石之頗似云便直率了五位後上八等持  
參所遊具注之先所笛笛蓋所笛笙篳篥等  
次琵琶次第置凡大將前隆李卿次園白石所笛凡  
大將以笛蓋撤笙篳篥等入笛許次第取上  
之件蓋如本當大將前置長押上保安例如此次第取上之也大將欲進笛許余示乍蓋可引進之由之可撤他物具之由園白引余之  
園白以蓋德中為凡永久保安去知是院後

同拜長押跪一兩度膝行進之主上取笛給  
園白以蓋退後座蓋置前後上階下石人等  
參進之後先調子所遊如恒呂安名尊鳥破席田鳥  
律青押為威示次給祿次人之紀座余與凡  
大將言談即退出今日舞凡為威示太平示  
胡飲酒 拔頭 散半 陵王 石地久  
拍枰 新磨鞞 崑崙 貴德 納禰利  
所遊石人 柏子資賢卿 付秋唯賢明長似盛明長



琵琶余 第九大將 隆季新 算策定

能朝臣 和琴 九宰相中將 定家 余平調 子之時也

將律音 有主上所笛依 幸珍室所將也 九大將 改調雙調珍室

人之起座之間有所賜物 先所遊中間 有於幸 右大將 今

人不 等之次牽所馬二之如恒

抑主上令吹所笛給幸近右例寬治三年正

月十一日堀川院 所殿 十一 始有所笛幸改長朔

長為所所通仍其長有賢被免昇後 所殿 十二 始

令吹給 無所師通 賞也 呂秋樂等如今度律伊

勢海可歲示五常示息數反 保安元年二

月二日有冰幸秋樂等如今度永久所笛外

宰相中將信通吹笛保安無院笛今度每幸

改逐保安總以二得心何弃初度之例強改

批用代末例亦凡人皆謂以保安初度不

尋見永久例也今日於主上所前 所前 以前 余申

出永久例則向有兼川亂人々稱可成之由



仍閱白紙尋隆季以合偏可依保安例之由  
令申仍云沙法孔中心不奇鬱也後少予申  
狀及法皇聞可用永久例之由跡隆季卿而  
件例稱之寬收之義川云々未曾有々々々  
今日凡大臣起座之間叙石突落庭甚甚中  
將降庭石之與大臣  
余調琵琶之間四緒切々即結續調之  
勸賞

三二位充隆

院所給

實例

所苗御賞寬治三年政長朝長

長有賢政許昇及永久保安之賞也

正四位下藤隆志

建春門院所給白甚

五日丁亥朝間天晴午後降雨入夜甚雨降

成刻著朱常

薛繪

參内

用院

陣頭五人仍直

及多所前閱白尾府等共來訪參其間與女房

言談申昨日主上所留神妙之由良久閱白

及參相次頭辨自院由參右少辨親宗乃所



使重參末於闕白所前清書叙人先式闕白被書之今度親宗

筆九項之九府參陣云々 即下官着陣奧

座于時亥三先乞九大臣在端座九岳湯澤成

花卿一人候橫切座次中宮大夫中門中

納言九宰相中將等若座待石之間九府被

同中宮大夫曰昨日行幸所門出物如何隆

季卿答曰所本一卷入宮農錦所箇所書毛詩一

入渡懸地螺鈿半蓋箱付組緒寬等也右大将一条大

治三年改進毛詩例也

祇云新大臣云等此之云々者小時殿人

尹能末石於所前初所之時殿人決石之

春初所以除同議了仍云次石之後寬治云

年春除同次石之月七年叙位殿人石之今

度追被九府以下相揖次九府以官人石外

託即六位外託參候小庭大臣仰曰管文候

外託稱唯退去爰隆季卿進申曰弓場殿代

庭溼簾溜無使干列立為之如何大臣曰中

門常奉也有先例者隆季曰里内之儀便依



便直之不可及例之有之組中門內擬孔雀間  
於其為同之直仍凡府臣官人令見之海未  
申門博敷座之由仍行參議成花下石史令  
撤却其座取花竹史之間史方立奉行大臣  
答曰敷設門內五位史於上跪況  
六位亦立令申非例也此間六位外此三人  
早可居者所居了  
取硯簞文等列立小庭始當西多二間西頭  
由仍高參議座  
程立了西上南面令撤座之間斬足經程小時史  
令申撤一由即凡大臣揖氣之起座出自西

第一間經中門南柱內立中門北際南面余紀  
輿座同出自一間凡府及金依  
為一位用此間經同海立凡  
府東南次中宮大夫中門中殿之於中  
紙言等列立中門東砌內北  
記可立於今立寄  
者西次凡兵車清凡宰相中將凡大臣并等列立  
中門西際東上  
北面次外託三人列立紙之後次  
凡大臣揖紙言已下  
右迴經中門內北柱東  
頭須經件柱外西砌內人而中門內川湯柱  
外甚狹少仍用紙以臨非別里內去兩偏



隨便大尺豫示合于卷不更出月中門北

可有難之由了

換小戶屏向小板敷石為後上舍同經所法

著座先乞闕白練居奧座次闕白凡府案次

多起座著所前座次隆季定家兼雅等起宮

文著座定家兼雅等起時先次成花以著橫

切座次闕白依石著所前起右足思失起

次凡大尺案次少依石著同座於凡大尺者

之亦參上大尺正多候次奏十年号其御如

如何

恒但為奏置替宮之時以凡平北十替宮以

右平門下硯宮相遠去年春修同之時又後

座之後置替之時以右平北上下替宮以凡

平門寄硯宮乞同去年候又於所簾下門迴

宮之時置板敷以文下方并下方門迴之

返給之時以文上迴所下方也

次石續紙先召男若殿人參入後兼先持參

續紙二卷大尺正之置前橫不取勿候依



今一卷續紙入十首管第之取習入少三管人

漸成也置勿向座上修置紙端更自與外

卷返之於事可尋一說卷寄端更自與卷返

座上修置之卷返之說可如中置片亦於後

不候氣之所入水搗墨染筆卷二以續紙向申

加隔人投於闕白之以答曰於余入即又

染筆書逆立位下如本置於右為申闕白曰

或甲有奏之候只可叙民尸於闕白補有申

文之由所自指遣或民兩亟申文二通各付

大長之置座前橫願或尸亟申文經冊入

硯下小板下披申文讀申只或尸有之許推

合候天氣置硯上之叙位叙之更讀申叙位

只姓名許尸讀申也或說取初人可讀加位

云今度不知又不讀尸際月之時讀之可

有差別也問申文入多二覽管乞又遺不習

傳叙位成文入十年首管如除同知今存全三

管定有下習於院成文等皆以如亦於後讀

申懸向奉皆同亦但氏爵名簿以後只推合



不出音叙人其如形跡請申也

次之民甲有奏叙之甚儼同亦次在院官所

申文凡無高者先申閱白曰紙之參議之間

如何閱白曰近代多參議氏爵名簿等有禮帝東帝等徽禮帝仍用參議次依

閱白所直叙殿人次叙王氏名簿在硯硯

冊以上加封有經以此切封次取出外此史申文解經冊

先欲叙外此之間持參院官所申文二大臣

取之成托申曰九系院右皇太后直硯上入

叙位外此史申文等新一官氣之閱白拆笈

進奏之如恒返給漢所申文置於前川亭官

等名出叙位外託史申文等先叙外此次叙

史次叙源氏切以次取笈問申友氏爵於閱

白之錄示名即叙之次叙橋氏於后

火繩衝重有勅顯并執子宗家卿經養子

兼受孟先乞隆季心起座着陣下河內國

不與狀二卷并解由等又奏下合否申文叙



氏爵了置院官所申文二通次第叙之哀制  
次大臣出次第被見取笏申厨白曰一加  
階勅文可召在厨白許之仍奏之申公界  
共々々参入厨曰長方御座在也暫不参兩  
度召石之後参上候長押下大臣御曰一加  
階入内案之不在入内一加階長方退下水  
間厨白給外此勅文示且申叙諸司等  
由大臣召之北中有加階卷寄卷之持見之注

文置座前件勅文之叙之者召合點也大臣  
申厨白曰先可叙諸司等如行厨白分明  
召召答大臣重申曰大臣三年召薨厄厨申  
事之由偏随御之叙之猶欲兼也分厨白曰  
何三十七候十八大臣給申曰先可叙法司等如厨  
白諾即叙之申文叙勅文兩三人間長方  
持参一加階勅文申曰入内可任者不候  
大臣召之撤礼紙入多三卷被見勅文之後



奉劇白見了返洽永入五年御此口反

今日不件文不奏讀申叙之云云而劇白被

候之時先奉覽之先例也大長石件劫文置

十号管次叙外此劫文了此間未細之尋申

被懸卷之入多三管尋之次叙加階此間

劇白加階申文五六通行給執筆大長此之

先置座前此一加階劫文讀申如例不可叙

之句劫文入多三管次叙見活文送上叙

之先可叙之者小引懸之後叙之申文少

之懸句入多三管大略叙了從上五位取正

下五位取之間五六行許料紙不足可上支

書今一卷續紙端于暫置座前皆叙了之後

取出小板切續之願似不用意從五位下之

也板小刀如木返入續紙端返入十号管次

不候氣也先候氣也由不見水間劇白返

上申文叙位具餘紙向座上放之可向座



同入十等卷叙位置硯上以在平九十年

帶續紙殘二通移為三卷在外此勘文返閱

中嚴以同本此上件管紙移凡本以在平門下

硯管新作法未見本以空管置前入叙位

取為氣足則白示可待切過定文之由

小兩書上定文了隆季射自系下亦授之

余置為出右此定文被先了授凡大且令見

了加入叙位管排勿押管進寄門迴管奏之

如恒返給定文而漢座川直管九十年帶并

七卷文書訐返入多一覽管成文等情在三

管也續紙等不返入一管也次此副叙位於

易深指退下於版上瑞府授系家以退出封

識中間其程不覺惜叙隆季以復凡閱白故

仰曰受領文八候歎隆季以男共在并兼充

參末隆季問之兼充海來申候之由隆季申

上曰受領文河內帳候以仰了定由即石男



若石切燈卷丹苑人一人北打教燈卷等互  
參議元未今一人將參燈決志少并親宗凡  
少并兼充等將參文書 入硯管 參議三人成  
花卿見合 實家心書定文實德卿讀大劫  
文中洞隆李了中上曰河內厠久二劫公文  
之間每事多不宣而可考式代解由之申聊  
有下見而今已分解由也無系寬治之比苑  
驛厠帳涉法之時及群議今慶之申出者有<sub>後</sub>

日難免仍下中上之者園白曰非之新為同  
未免如何隆季曰可問官之矣白云早下向  
之仍正兼充問官中云水厠切過久之不  
定仍式<sup>代</sup>已分之百不分明竟中但已分解  
由之系 性有陳新免之行難之有弘隆季  
申上每由園白新示曰苑志之新者新外  
兩之有頓奇事等知之此巨難免之及後定  
實家書定文讀申之間奉當任二年隆季難



曰可有字實家云端下有字何必下候  
亦郭執不改之又亦文書之欠由付之隆季  
又難曰四十年治國難之欠由也敦德者二十  
年治國也仍先例不付之欠之字以上為四  
年之治國與任中者任之差亦之以下付之  
云云實家又陳曰難二十年無過有勅之條  
何難有郭執有郭執之付之欠  
鷄鳴之後奉了退出於天曙今日凡府作

法相遠而之下望也等

一門廻管奉巡 一醫博士侍醫之鹿付奉  
一卷返續紙之時不卷寄向座上終置于更  
卷返奉

一欲奏十年勞之時以九年出一卷以在  
午月下硯管奉

一今一卷續紙入十卷管奉

一成文入多三卷奉 一成切鹿付送字在



末奉一向座上叙叙位具奉

一外託勅文懸向奉

一讀申申文并叙位之時每度推合奉

一召一加階入内后奉

一出云守能盛叙從上后付去嘉應元年賀

茂行奉以奉賞云々先例雖不載年比近代

例如此云々

六日丙子終日雨降 今日丙々示頭并長

方許曰明日所會凡府不可不參云々佗人

之參仕人者殊可早參如法未刻可催由難

事若佗人可參者勿論也者近代所會無指

事入暗后凡不候仍不示送也凡府去四日

一定不可參之由云々況之而昨今亦許内并

事之職之周之密之頭并許可違尋也

返報曰早速之催云々



七日己丑天晴所日白馬前有人來一點著

未帶飾紐紫淡縗參內閑院殿人凡過門權

作先雅大外託於業大夫史隆職外上下

一切之參頭并參院未由參仍仰先雅令催

促懈怠未等尋申閱白參召及申則右大將

重盛參入而時許上進了兩三參入先雅云

今進閱白所許之使者由未中云只今可有

所參但未具者且可令始許者余以亦有奏

少之待長方由參且著伏府與于博右大將

右去未皆於盛凡大并實德等同著度即先

雅未議內并余起座於陣座下立恭外令押

笏紙隨力押之後移外府亦間頭并令官人

置軾亦次令次以官人石外託於業參入余

仰曰諸司候外固極酒正候外所引奏諸

司候外外任奏候外外託每度申候之

由余仰曰持參禮寂末向外託奏事之時候



素稱唯退也水間地河中初言志親云角寧  
相宗通等參著次類業持參外任奏余見了  
如恒初業申由右馬頭申障不參者問法司  
奉之司  
申承次以官人拓頭并須召行內并之職  
也此之今日并之夕  
頭并令申沙法也又如  
奉召上職奉先例也付外任奏此次奏  
漸弓奏可付內侍取之由并右馬頭申障之  
由頃之返給之余給申之頭行曰令候列曰  
余微唯卷文入宮長方曰漸弓奏可付內侍

不奉闕食了以右迺少將維盛羽片為右馬  
頭代長方又曰有加叙筆次多示之從五位  
上賀茂  
宜平從五位下大中長季能也  
外中原平等紋止爵云々即與打紙余  
仰可給下名之由即頭并由去須更持來下  
名余置為此之置前申結頭并由去次余召  
外託類業參進下奏行詞又仰曰漸弓奏  
內侍取右馬頭代下右迺少將維盛羽片次  
余以官人傳行外此可持參觀之由先乞家  
通卿起



座 損盛實能等在座案度可有加叙之由  
於 損盛件人如所便頗難初仕仍示案內  
允 雖有大弁上薦參議為能者今初仕先  
例也又尚令大弁書之非其甚例今度亦置大  
令書損盛頗似之便且如此事可 即案同實  
隨時宜允仍損盛得心退去

能進着座上次外託置硯次案同實能

案案前案置為給下若即與折紙實能復座

書入之如其後 且止爵之者二人欲切續之案

竹曰只可摺除於隨命摺之 所奉只可隨參

為參之時依內弁京極友所命摺除之仍作

相入道成類為執筆切續之彼時案未見延  
久例而後日人依內弁命切續之由令  
也 揭除 即持案案之披見之延叙爵者姓相

凌 以大中長 仍返給令注直之於削以官人

傳竹外此可持參管之由則持案之次實能

書直進之案入下若於件管 不加折 竹頭弁

奏之 次以官人石內此少內此參上密

給件折紙竹可作位託之由并且止爵者等



了 次實德後本座所開成花口參差案行  
實德令外此撤硯了 次六位外託參小  
庭申代官如恒次第起座於陣前下立幕外  
着靴相具隨才進中門令見內侍出外召內  
侍出了 案正當入自中門自砌外北行經  
前庭副入自軒廊西間依里內有二十間依  
為一徑用西間已下  
微到東階下顯寄指易於腰昇階一級依  
昇一懸凡膝於第二級自下二級凡右手及  
級也

北下名退下按易凡副下若又指件兩指普  
通說不能

今日明  
意說也凡廻歸出自同間着宜陽後代兀子  
西面件兀子立中間  
土間并三ヶ間也次石內登二音 次內登

唯參上當南多一間中門北  
間也東面而立案行

云式者名有石也 內登唯退次二首直着靴  
入自中間當同中間西上北面列立去中門  
中橋立

六人立定案行曰式者サ式神巫經若部前  
渡中門前橋自砌北行於南多一間北傍的



西面同間北柱下三疏拆為膝行進寄案座  
南方案給下名儀如恒以凡年給之右年持  
次置徑無祓後立本所之後戶名祓給下  
名儀月祓二首退了案出中門徘徊中  
門南廡馮中門邊迎流次濟之良久  
不門陣案為催以隨力便行之久更無物  
之也在案去仍以件人催仰  
而稱無催二門案仰曰更之可待催  
給下名了即可門陣出以之時警譯了可居

胡床也仍門陣了之後遣隨為令見后胡床  
引吾海案申后之由即案徑在為者了子次  
內侍出依暗夜以隨余起敬折揖右迴到軒  
廡西間柱內其以同更立南面刷衣裳海出  
自同間自樹本北斜進出樹南頭練始到凡  
伏胡床南頭去胡床八尺許師說一六而進  
進出立枕無不仍去八尺言許乞政實也  
西面面立一揖之川右足件右足年  
等右足顯進出先突右膝例年實立  
仍向亂也滕今日用實說再科



同方一揖大搖右迴練迴至初所練面拜了

間隨力追前或又練間想不追之云云有兩院幸也由大西間將面

立刷衣裳拜自東階南頭着兀子之儀如恒

今日雨面兀子立一脚次頤座上催用門又尋圍

司着居申着了由次紀座下立東階下面南

以隨方尋內北自中門方持末書杖跪

候余東方余揮芻於尼腰拔直余見了揮之

縱揮鳥口也更揮芻於腰拜自同階自東庇北行

入母屋北邊西行到屏風下去三尺許立南

取立杖兩三步進寄殿方於屏風授杖於內

侍了以之歸入了象如物兩三步退拔芻右

廻母屋立東第二柱下白押次內出屏風下

余進寄拍芻又兩三步寄以凡手取書與

杖兩三步退于凡手取書右平以杖以杖打

懸書上以凡大拍押書上凡右手間自凡迴

經本為於東階下以杖給內託在書物芻回



拜着座即入書於懷中次石內登二音次內登  
立巽角欄下次余竹曰式有兵有石也次二  
省參上次余竹曰式有廿次輔代拜自東  
階末余後余挿笏於几虎下以式呂給之輔  
代退兵部不待呂參上仍余退海了以笏更  
呂曰兵人省次兵輔代參上給笏如初次二  
首置筭庭中乘退下了次余石舍人二音次少  
納言立版次余竹曰刀欄石也次少納言唯

退出次外并列立次余竹曰敷早次謝座酒

了著座兵南丸人童盛隆季實因着北座人志親

實家次余竹實經渡丸次余同在座參議於右

大將石曰凡兵人舍人司後原朝臣即

成花進予後予乍持笏給宣命次成花渡座

之後余已下列立胡床南邊次成花執版次

兩版去再拜了宣命使渡座次余已下渡座

次余竹實經曰叙人給位記拜舞退出了者



早可多撤管案等案總下殿海屏申撤了由

次余已下如初列立拜謂之親族拜次後序右

大將亂色余下殿立軒廊東側准大內東多二間

也式立西一間立同二間先乞右券加着次見凡

立東二間半 挿右杖取加兩杖參上到屏風南頭付内侍

立面于杖ヲ籠ニ取リテ更兩三歩ニ奉ル一ノ小退杖

寸ノ二寄屏風下下ノ大置杖ヲ付内侍也勿凡廻後座次余仰美總云可多撤版位標

等財可多催白馬者美總起座良久不後座

又白馬不渡余高勢行之改官等類適渡之次

也太根籍 次来女ノ撤門大卷盤地而暫變遷ノ仍

余催之令撤之即供晴所膳聞警蹕声人々

起座前水間右大將申官以盤供了居次供版水間

實總於以不後座仍集為人ノ成花卿申可

候之余以內登可尋之由行之忠親卿同稱

水右仍以內登催為催之次版所版白盤供

了令催於勢美總起座催之皆居ノ美總又



不復能難於海行不復度余已之惟氣是而  
仰實家之候氣也次余方指而作天  
鳴謝者給次余已下之者了更食之亦乃實  
德復度次余問所飯信了亦否於未女申來  
信由亦問主上入所余已下立座前致屈余忘  
却實家候座由欲稱警蹕思出亂是實家此  
而入所了次內係之鈕璽次余以下復度余  
早可供之殘物等之由仰之未如之次少

信之漸飯了後信長下飯計一度實德欲起  
座余行在座可催之由仍以內登催之皆后  
了更后計菜等了實德申上人余已下着下  
亦乃余向未女申曰皆信了余行曰於所  
酒盞者依入所之信但未了後可露出者  
於所候者信始之後入所之時說之  
於酒盞不可信之是故之

次催一飲所勸了余下及催則栖以隨乃在階下  
之外此亦候外此參  
東仰之圖柄催人  
一計了復度次二飲了余石實家



卿訓曰九ノ進ノ儀ノ權ノ仰曰大夫君進ノ所酒給

一依入所不次實家作法ノ後座次三献了余

起座於階下催拜奏少將時實持奏杖參

來余如初押易九膝見了旨令持杖指入鳥

口繼如進中門外弓場代付先雅指易於腰奏

了後拜次仰實總催女樂實總下後催了

參音抄次樂二曲之旨余觸立女樂拜

於忠親卿先乞寶圖退出了矣仗座石見直命見參等

如恒仰外池令押一杖共繼指入鳥口也直命八尺杖

也例年見參二通一礼紙ノ卷籠祿法ハ別ニアリ仍直命二通之直命ノ入

鳥口今二通ヲハスナカテ令押之而今度用佗説見有兩説也但今度

作法有進弓場付先雅小時返給外池如本

令押之到軒廊本不在書副易志座石初盛

卿訓曰右ノ無ノ舎大給直命初盛後座次石實總訓曰

大ノ大勅ヒノ給見參祿法實總向祿不次余已下

列南庭者先乞撤胡床等了仍計程立之

次宣命使就版次兩繼先再津次直命使後座



次群長復座

但下殿之間下人等昇堂上撤饌并卷盤了仍定名復座

次向祿而跪

蘆蓆上向所而揖為以午

門外改名後自放為紙退出了今日節乞

為忌以治早參依加叙奉并公卿遲參秉燭

奉始自今以後不可早參節乞上不以者下

不從凡且外

今日用異議奉等

一欲移外座押勿紙奉

一問所弓奏有否之時加諸司字夕

一河下名之時兩度揖奉

一謝座之時先突右膝事

一同之時當凡胡床平頭立奉

恒例進出之面今日進出之願立也

八日庚寅天晴長光羽長參奉令申叙位之

間故實教總常夜定切過即以榮若加級未

曾有例也不入劫文竹周有榮若處付外若

可有恩者叙位日定切課了七日以榮若可







終也

十五日丁酉

十六日戊戌 終日每下

十七日己亥 今日小童并始長參若田祇

園等去密修也但職事於豪參社頭正幣長

光朝長參末

十八日庚子長光朝長參末入夜少紙言信

季持參公卿給有不齊奉等仍下尋問之

稱家有取傳身不改直之彼先祖代之後原

執筆并抄改之時作末公卿給仍能知其故

實者也然而依有不齊等難尋問之執申

不改仍重之仰可改者縱治有不齊奉可為

作者之過失之可為執筆之咎之沙汰也

十九日辛丑 源中納公末談除同奉等及

滋更之運出了大史陰職末明且大外此式

部丞等可末之由行遣了信季奉



亦日亡意 天賜午後小每入夜降每昨日

除同始也依昨日片大外記初業真人武部

臣平清定 師元明長是也而入道相用乃是以 等參末

已別清定參上 以家司抄紙云信季 著本常先例

未別類素參入 仍據仰其自而為上官之者著冠之日本 賜公卿給公

帝有便且仍不著耳 給一通二合停任各一通卷毫一禮紙以紙點結其中 片給外記二合

停任各一通卷毫一禮紙不結中給式部 各載下給之日乞先例也

柳前大相國并凡大丞等子息二合依云請

文虎付不注年純可注二合勅文亦否檢先

例之知治曆四年春除同京官二合虎付曰

治部卿源朝臣 而卜入二合勅文亦般執筆京極

二合申之 后也依為家之若例今度亦云紅二合之因

竹信季也 但載公卿給

京官二合虎付不注年純例

永義七年秋 右衛門督後鳥羽 執筆

天喜四年春 改民部卿道方明 執筆

取二合 勅文曰京官 今案件卿寬德元年



亦曰云 竟而注當年給如何

治曆四年春 治部卿源朝臣 執筆系極後

取二合 組載公卿給 今案成柄不載年

純元

嘉保元年春 右邊權中將友良 執筆二條後

取二合 勘文曰寬治五年依款 今案請文治載

年沈鹿付不注之

康和元年秋 權中卿友所長 執筆

取二合

同立年春 右案權帥友弟羽長以長中任

執筆源相國

取二合 勘文曰帥當年給

長治元年 內省以長申任 執筆

取二合 勘文曰當年給

保延二年春 右治門督友弟羽長 執筆

取二合 勘文曰請任 今度他人二合時



任事此件二合不任年仍於成未之

如請文不載年純

上件例等大同如期尚可尋檢也 柯治虎

付不載年純依請文狀二合劫文任去年定

例也而治曆曰康和元年依治文不載年純

雜入公解給不若二合劫文 保延例治無

年純大二合劫文了今度因治曆康和之例

者也為避波輩一偏之難粗錄佳代數个之

例而已

成列長未常參內周院志仗奧于時石竹已了凡

府已下卿相立六輩在座小將殿人尹花未

百 次凡府石外此 云位 竹管文項之外此

三人更至一人石管文列立小進 依遷息一

設級催之 次凡相已下列立中門如去教信

用雨後 外此立相之後了凡相及余志殿上

如教位 其所周白紀座志河系凡相次凡相余



等同着次源西相大臣大夫中綱也親維

未得甚后去未皆凡宰相中將等置官文著

元治依石園白為東面圓元依園白傳石元

相身金若北面圓座此間志親心若元奏少

官進入之後一兩度逆河按勿之後又退不

奏院官所申文之時又以同前修大間二尺四寸任四

不欲任之時若勿奏曰四而任內登二人被

任三人石院官所申文先同在府參議任校

書友若帳懸勾入嗣官官欲仕四而之時悍

奏院官所申文返給後座置前橫任四而了

後欲並置所申文之間園白為指遺當年給

并院官公卿給已下未給名替圓替等申文

大長江之置座上大間與圓座間能置之也

文置座按見院官所申文並置硯上紙不引裏

先任當年內給了任院官給隨任別裏紙如

了後任院官給其中間月懷中以出次多被見



不任今一兩下所申文注袖書

中文年首示  
橫先大卡示

案曰所申文雜不切於  
未給者切之但如行案曰早切之者

仍書袖  
書了石家通一給之

其詞參後及示云  
欲石時密々示云

件卿兼用不寬快滿  
大旨之意有兼用者  
決任院官給

殘了並置於公卿當年給於硯上

去年不並  
置今年如

其一任了成文三通積之時成未如恒三

通院官所文  
他裏紙用紙摺頗似之便直

先乞閱白紙紀片了

宋書袖書  
宋得還去之

閣任下任者等了

四下當年給等之下勅中  
文未持參

尤相密示案曰待閱白復片了且調成文

如何余稱善仍石出成文置府下方

橫去  
年縱

置今年如

被兩三通法周緒之後細

卷指之末引墨不切餘返入本卷了取易候

汝則石頭辯密給示曰閱白所退  
出乞料可還着給乞可相約者

下官揖

紀座參女房之中豐之言談無間閱白復座卷

大間給奏了

次案延出報鐘以後鷄鳴



以前也今日成文甚少奏院官所申文之後

后衝堂有幼孟頭中將瓶子參入公卿

閣白凡大臣下官

大臣言定屬公保中紙云忠親

參議成範實家冢通實編相定

亦一日癸卯除同中書執筆凡大臣參出

化今日雪降

亦二日甲辰雪降除同入眼執筆凡大臣

清書上卿涼中紙言雅於卿

亦三日乙巳天晴今夕下為云々上卿

中門中紙言參議任川宰相云々加任

者有其數

亦四日丙午聊有夢想幸仍自今日三ヶ

日行仁王講今日參女院所而

亦五日丁未

亦六日戊申早且佛嚴聖人集依相指也



仁王講終願給布施

廿七日己酉 晝之間大風小雪脚氣冬高

松院內建春門院等今日依吉日始祈二壇

八字文殊 不勤 聊依夢想奉

廿八日庚戌 參女院所方深更退出甚後

閣白紅參仕云

廿九日辛亥

卅日壬子少無言信李申曰信花柳未月朔

比可參天王寺又甚次可浴潮湯云云

二月

一日癸丑 雨降

二日甲寅 天晴參女院所方甲所堂供養

間奉等

三日乙卯 天晴大愿野系也奉幣後如恒

陪臨光經羽衣幣后几迎將盛高階素基

四日丙辰 天晴參女院所方乙信等不任



仍或石龜或漆橋

五日丁巳天晴 冰日釋奠也席者秀才家

實兼克子頌曰庶甲允諧尚書多二文章博

上卿中宮今日夕建春門院入內之末列

許成入危油門推仇克雅示送祈年穀奉幣

事可定申之由自去二日有不者今日殊增

氣仍有不者減者可參之 令申了

六日戊午 今網不者平減心地如例仍克

雅之許內之若冰由祖佗人參上祈所之由

云送返奉云佗人不參必可參勤月日丁有

定云云祈奉辨經房云云仍經房并大外託

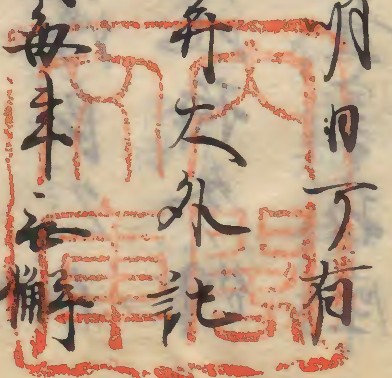
大吏史等之許明日申引可參陣每奉之備

急可涉法具之由以所教書行遣了依卒介

眼前不百竹也

七日己未 天晴冰日祈年穀奉幣定也申

刻着未帝參內着伏在先與次錫干時使官





人置執之次行可召權辦之由經房來轉行  
初年殺奉幣日時可令勅申由即持來見了  
置前次在外洗大外洗類案 同執筆筆案抄參  
吾申云類定刑只今參由不申也仍遣石使  
了云云且竹例文硯等不進由甚後良久不  
進仍以官人令催促小時云在外洗持參例  
文管置案亦同外洗退甚後石硯置案抄座  
二人丁催也一身 案林見例文之忍今度了  
兩役不見若更也

勅仕之者折紙大原野吉田等使同若同姓  
也依不審石於案問之申書謔由仍竊給折

紙乃入管類案申之由如折 類案此之副勿

退下摩改大原野使持參案九之入管了代

相兼數社之便定例也然中定文 先乞補充

不可載同人例令改直也

雅宰相之許之遣人由竹了又尚違之者可

用辨之由相觸了使之奉之悔意之沙法之

由汝次行含了參誤尚不參仍石經房例可



書定文之由之間於定參入仍不用辨類定  
直著參議座上余讀上例文等欲令書之知  
給折紙可書之由申請仍給之世不便之  
書了將來披見之知打落字仍返給令直之  
於定中云傷可入如行答傷亦入之摩  
改可改直也其定改直將來字極全不見然  
而重能令直加入日呵定於答出例文於  
拓經房閱白字候禁中亦否申云被 里

筆也仍拓充雅奏之七日依所初忌書宿紙

聞次內覽返給給申次充雅將來內殿料請

奏給申次石并何云內覽若申請迎代并

參入煩兼申請不然云云余曰頗難

非例事且可覽神祇官請奏乞為令早速也  
經房持參之余見了撤答文等入件請奏付  
并奏之并有傾奇氣件請奏迫例上宣也并  
之不傾不可然但上右奏之又北山抄說如



此仍今日雖為異說用此後近代之人不并  
古奉祀為之如何即將此案結申即加內殿  
寮請奏下給不入官并下二通結申作詞  
如恒并退去下史又石并付日時定文等入  
經房云可海參祀案曰舊例或有直給外記  
上卿早出之例近代如何經房云雖不打任  
奉間有例云々案案之宿老人云多々  
時可有如此之非常奉祀行略後之案甚不

當仍付可歸參由了此間良久候仗座仍在  
大內記案實行可草宣命之由了先乞同辭  
於先雅々々末申定  
云々仍不付詳別奉次經房以參案加入  
例文等於呂呂大外記下之其次何伴勢丹  
生貴布稱等使何神祇官慥可令若遣之由  
次參參泐殿建春門院今日御退出之云甚  
後參退出經房先雅等云期日進之間幣物  
定難具也此案近代定例也云々案十一日



早且可參之由石竹經房先雅於案等了  
奏神祇官請奏奉或先召陣勅文加入日  
時定文奏之有便今日追奏之又不及殊  
難不待以覽歸參上可早出例文等下外  
記可尋取定文日時等之由例之例在保  
延五年以時奉幣 字治九府記 然而尚依  
為非常說仍取相待也

八月庚申 天晴 雨降 權右中弁經房

束定以前依卒命不參仕依有恐令參之由  
令申余著冠直衣相違問幣物事 昨日依申  
難之由也  
期日進々如只今者凡不可叶今日參院令  
申恕不可及子細愷可令責濟之由有御定  
尚若難濟者行奉弁廻計略成公事進代之  
例也事若及廟如者前日可申案內云云良  
久談語退出了後先經申云經房語云昨日  
定之間有和談事神祇官請奏被奏廟仍申



近代為上直文之由是先年漸奉引之由不  
之奏聞給之故也罷歸引檢之處有奏少之  
例凡有真事也云云者先年奏否不寬可見  
是記也

九日辛酉 宣命辭別事終日無音仍尋遣  
先雅之許曰直令辭別有云如行若明日可  
被仰者聊有相悼事 明日當遠忘故人曰忘  
日不從神事不從佛事  
云云然者明日直下辭別幸者即可謂從神  
事依可有其悼示無由也

然者明後日冬內之次可直下但幸尤可憐  
意仍且直可仰遣大內託之許也者返報云  
諸社恠異等多以可被載而佗人奉引占形  
等尋集之向自然恠意任被仰下之旨內上  
可仰遣素家之許於直下系者可期明後日  
者  
十日壬戌 晴長光朝片集晚頭奉引外此  
兼遠參上申曰使不足其數仍申職幸汝



沙汰且申領狀輩交名又可奉明日所參陣  
刻限者仰曰使之事不可恠急明日辰刻可  
參內者入夜經房別片示送云幣料諸厠難  
濟之劑明日定恠急云々  
十一日癸亥 天晴 此日祈年殺奉幣也  
上卿予并經房職之先雅已一點着未第參  
內職事先雅 大內託業實之外改官等一  
人不參不歆先着陣奧座次移外座令置

轉爰先雅就轉即曰太神宮寶殿路駕居未荒  
祭宮坤角 本顛倒未豐受宮朝夕所膳荷  
前蛇法食損未等等可載大神宮辭別又賀茂  
別當社所金鳴未可載賀茂辭別又疱瘡未  
可載諸社宣命者兼同之次以官人石大外  
記業實行之承次竹可持參草之由與間大  
外記類業參入小時大內託將參宣命草 三  
入管一通太神宮辭別一通例宣命疱瘡辭  
別事一通賀茂辭別



余委見了令大內託讀之所可內況之由業  
實參閱白多了次召外此於業參入先尋使  
事雖有不足等不及嗣如者仰一申可進  
之由於業申云六位先又五位先可隨仰余  
云五位可持參者此事先例不同先度奉仕  
之時六位用之仍今度為  
替其後仰五位可持  
參之由也乞又例也所願業持參之令用之  
後如恒仰可遣乙卜合者之由其詞遣乙卜  
合氣康已也  
次召先雅仰云去夜幣物事難具由經房羽

旨示送如何已參陣了早可催具由可行遣  
者先雅云無仰之前仰遣之宜可遣仰者又使  
事尋之申云皆申所治者也者次六位外  
記兼遠奉行也參小庭申云使已申所馬余同  
之於間九兵湯清成範參上著橫切座次六  
位外此持參使更名書折紙余見之於中  
春日使載侍民部上吏余召願業問云春日  
使同友氏之中尋常之者可勅仕也如何願



案云近代無水沙法但式部大夫五位等有  
兩三可改在余云可隨近例在但相計司改  
之者行召外託返給若了所洞案實以參置  
管於案前余返給案實以之立小庭案參弓  
場殿代付先雅奏之返給後座案實置管案  
不被見返給付可清書之由小時持參清書  
入管 伊勢直命橫置上石清水已下並置皆  
有假諸件緒如封細切紙封之不引墨  
案見之如本付假緒返給內記參弓場後付

先雅奏之其次申使子申所為之由觀覽之  
間小板敷懸虎 先例也 返給之次付使子御馬  
事向余之由余給管於案實直出自凡湯門  
陣代參八有入自海賢門南間嘉喜門西脈  
弁已下列立余北慢門下空虎進行小向弁  
相揖入自嘉喜門著小廊府 以笏奉慢西揖 先乞友  
中知言實長新三位基家凡京大夫脩花等  
在座案東面居直以扇直履以召使召弁 居後



同幣物具召申具了由召大外記損素同使  
參召申曰兩三使等在召外候門外余仰  
慥可催之由次仰曰使已許馬給次以召  
使仰內記可持參仰等宣命之由大內記素  
實持宣命召立嘉喜門內壇下次余紀座兩  
如恒移着東廊座 經住外砌上如恒路 入自座  
北間着自座北如恒并已下着座大內記置  
宣命管於予前着外記上 五位外記史 次仰  
不着座

召使催仰勢使 次中召已下參入賜幣退  
出自東福門等如例 幣過前給之間 次以召  
使召使已給宣命 使着上卿前執予 使  
已歸出東福門了 同大內記 進召管立  
上官座北間次予紀座 并已下先立座列立  
政官座北間內上西  
面予到并前程下 襲裾相揖 并津々居外  
記同 過上官前了取裾還着北廊座次以召  
使仰內記可持參宣命之由次六位內記



諸社宣命於官如事有封將參之平置為月事

之正多月資長丁了、進奉平宣為於具以

右平宣命撤假請入官已下如所給之紙云此之後

府不揖退起揖退下自嘉喜門次月成乾御

件對在真座即起座給宣命成乾宣

命後座揖起座承書又揖退出次月基家對

在端座給宣命件人後座有揖次月脩乾給之人

在真座而給宣命之後者端最末座揖起序末

他力系可尋之次石禰荷已下使之給之各社職如

恒亦乃使兩三人或遞參或不參仍石宣命

立之通許給奉河外此又石冊生貴存祢使

等直給宣命先年依奉河外此申以外傳給而檢先例尚自可給之見出所

門此仍今度如所次石大外此類業今日使之多

以之參於陣相約之知申不可奉祝之由今

如承頗以為奇近代例使等各申取市由遊

不這社頭云云神奉遠例一慥加苛責了這



立又奉外此沙法恠恠若成門客不顧公  
奉陵夷之恩神奉遠例為將來恠之加易責  
之由石竹了報業中云此代例多以此所敢  
心皆恠參入奉依外此惟不取申奉沙職  
奉又以云始終之沙法因之此外此之過恠  
但奉外此若丁殊過期此可隨作若余云  
奉隨此常已為此代例云云此云云之及殊  
罪社只自今以後奉法之可該行者次予記

座

先令見諸社幣  
出門 否

退出嘉喜の外出立如恒

今度五位外此史小列之各平伏如恒于時  
申二點後少政官等云此代未有如此早速  
發遣之例云云

十二日甲子

十三日乙丑參如院所方

十四日丙寅 自今夕建春の院出最勝亮

院小所重被始百十日所懣法請俗云云



今日被定仁王會季所讀經等奉上御凡大  
臣并親宗云云

十五日丁卯天晴一日最勝光院修二月

也修列着直衣半部車隨刀參件御堂兩院

日所座於所所久後經房羽衣束曰奉具訖

只今可申奉之由且可着堂中座者仍奉經

所堂南東上右北又庇座用後妻戶為之東

他云御等同志之經房申奉之由觸時忠脚

件人無寺上御如召願件初夜導門之進之由次初

夜導所參入每奉如例中間元色行道二度

了退下次大座所參上權少僧都宗寬奉訖

尼迎中將定能羽衣北被初散位先長北存

等給大導師布施出自後戶經佛凡諸僧座

東座南上西面北座東上南面也檢授仁和

寺注親王在正南間

次源大納言定房之已下北諸僧存施余不

次余退出



所取在南僧上蓮部等在北 檢校厨被禪  
布施公卿等經僧座末也西於後戶邊佛後次  
步取布施也

十六日戊辰 天晴不雨史將末仁王會日

時備若 苗文返 參女院所取

十七日己巳參內先乞大外記新業將末古  
兼辰片賀等年紀先日依后作也呼前訪術

雜事

十八日庚午晴源中納之末有官奏習禮申  
別殿人右少升親宗兼余相達之親宗仰曰  
去年依太神宮正殿在男拜奉新行卜而  
可改作其取拜居之乾角簀子之由台申之  
同之任先例宮司公後可違替之由新行本  
宮之知注申曰件在男取拜居無定不正殿  
南西北走廻降自東面階了住者始推參拜  
居就角之由彼之不踏瀆已以三方也奉已



莫大過矣司恒例之取役仍重注子細言上  
有神言請文又官司公後身下重任直下可  
修造之由申請之亦系必有異代之大者  
可停心重任之由在下直旨了仍輒下其  
所法不然者又彼何遷言違文使可於彼  
其其條難叶其又其功程暗難知為之如何  
抑神言申狀前後相遠尤有其咎此等之  
子細可討申者 余申云先遣注其可修造

之多少官司下課可過分亦原一定之後可  
有厄右其若彼之下役難叶者如母之何  
概而行亦之由官尋先例可取討其何  
令官司取課何強可過分亦 親宗云人  
申狀一同如狀云云  
十九日奉末 晴啟辰所忌日也仍奉冬女  
院所方兩方一度懸置佛供養也 乞依仰也  
年來如此寬知信於身門決有恒例舍利



講又今夜改始懺法

廿日壬申

廿一日癸酉今日李河讀經過門

廿二日甲戌今日辰刻地震不出河

廿三日乙亥覺氣參河有小河遊幸

廿四日丙子參女院小童元服夕女院河

方東上旬可有之由頻有伴全不其心申有

彼強行之旨等又通也

廿五日丁丑參女院元服之間幸極忘思之

由有女院何等之法具錄

廿六日戊寅參女院河懺法諸經之仍參

廿七日上進了不參石光寺河堂信喜幸極

忘之由淑何之或云昨日東大寺不為頭惠

入藏進日之施瘡云七日仁王寺也

廿七日己卯入夜大化覺氣欲氣門句依

大化止了



亦八日庚辰入夜參內相逢女房小童元服  
之間奉示可達建春門院之狀  
亦九日辛巳  
三日  
一日壬午  
逢今日中將知盛為入道相國使將奉額枚  
二日癸未  
晚來參內主上自昨夕所不豫

附云云大略奉時痘瘡既未令出給云云  
白同伺候石少納云候奉仰奉  
七日元服奉可涉治之由給女院所不可有  
此事仍逐久矣例  
三日甲申悅氣參內依主上所惱也昨今只  
同候所云云先日成例所鼻血令出給云云  
乞則迺日之病定云云  
等云云源中納云雅於奉候示令元服之間



奉  
四日乙酉不出入夜參女院所方長光  
羽長參奉示合元朕之間奉信孝又參上  
申元朕之間親奉五日先丁有童后上奉依  
天喜例也今日親宗入未問元朕之召奉自  
達春の院后付付云云  
五日丙戌不出入夜參女院所方長丁尉  
信花參上奉相達談雜奉童后上之時奉不

丁和具依丙度參有憚也仍以三位中將了  
令相具之由有女院所信花向御中將許達  
此由海參申所返奉了參仕云云  
六日丁亥童后上總康奉仕人近代大以  
難得敢之傳習人頭經羽長流字永道仍相  
尋前薩摩守重經心中之傳習之由其外之  
彼餘流下官童后上之時顯成羽長奉仕之  
件人息雜有丙三各不出傳習云云伊賀本



司雅亮

子雅職

子亦奉故法大寺以長孫教

授云云仍遣為之起申丁參之由

今日自女院所亦以推右中并經局羽長孫  
令申小童元朕之間雅奉并先可童每上之  
間奉一家之例元朕夜終下禁之直旨所給  
所衣若用之代、如亦乞難定奉兼以守食  
者職奉又難存知然仍亦奉兼被申進之又  
叙位奉一家之習大長嫡子叙後上之例也

有沙法云于正下系者示合闕白可九右云

云亦剛奉親宗奉行之者 入夜親宗傳院

直云非一人之大長子長叙正下例不分明

仍下名竹從上之由者余申云從上之例也

更非愁但許竹下之已似奏奉不實大以有

必粗門載先跡令陳申了中心業之被叙從

上令非遺恨者也今夕依在日北對頭形先

例也 明日季所讀任法於并改元定也童



反上早且可有之於育朕者所讀經以後定  
以前可有也而其別限難計仍以使者九  
相府之許密觸遣之使者行於海東云畏兼  
了如法蒙行爲本意抑改元定依三月朔不  
吉延川了勿論云云者

七日戊子陰晴不定入夜甚雨次日小童  
於女院所下有加育朕幸早且可有童反上  
幸乞別天喜元年四月廿一日永極反所元

仍七夜因下詔而女院行云小童自襁褓之  
省偏致教育之禮專爲我嫡子此汝之子也  
仍彙中可叙正下之由者下申云於幸過不  
也定其許容此但近代幸隨便浴恩今小童  
諱叙正下行強有傷難於仍劫先例之心也  
常四之執政之大片子長叙正下例

仁義云剛院太政大臣云季  
九系反右所

康保四年月日叙正五位下依大子遣



奏授承信者山并大納言信家

于時內  
大臣嫡

子園白乃子

長元

月日叙正五位下

元祿日

知是院后

于時內大臣嫡子  
為子組后上童名薄被載園白

祖父園白

之孫之由仍公家取知食內大臣嫡子也

寬治二年正月日叙正五位下

元祿日

下宮

于時園白二弟

兄右大臣為子

保元三年正月廿九日叙正五位下  
元祿

元大將附長

于時元大臣二弟  
入道后為子

祖父

久安二年正月日叙正五位下

元祿日

非當時抄錄之大臣子也一度叙正五位下例古

來如此若以實父可為例者信家所出也

至寬治例者論實內管嫡子也而誠難為

祖父之養子反上童名薄被載園白孫之由

了此者園白孫子之後已內之奉也仍執柄



孫大長子叙正下之例指以在承又康保例  
謂是右大長子庶子之執柄養子之儀以之謂  
之依官推人右以如承依人推官今何強  
為難亦但任官授任之道迫世之作法只依  
人異事案微臣之考辨叙從上宣勝波例  
亦以叙叙正下有何悞乎惟此女院強叙舉  
申以承叙正申之隨之思許更之有甚恥  
之故人所經屬海參申云於他事者任例了

朕日例也而上所承以日有所增雖不及殊  
所奉抑前頗之便直承上童者奉以蒙榮耀  
仍忽係止承奉且乞女院何也不可有童昇  
及者又元朕之後不可出仕之先例之上所  
不豫之乃之心也承以元朕出仕之與寡  
先之主上所承之預之時之盡所承之承之例  
也必承先例之承者嘉應二年當時三任中  
將不童承承上元朕以後出仕專惟了遵用之



也之儀例以之於慈下出仕也依之有童  
原上三位中將并志親可書書之少參仕  
之由行遣了早朝列南光任羽長奉以信孝  
相若奉仕所裝束其儀在拍圖大抵摸之安  
例辰列内殿權頭長光羽長持參名字劫之  
若衣 下載名三也良通 輝通 映以石陰陽以  
在憲羽長劫申日時在憲依奉仕之家齋籠  
上參少羽長信孝覽之次奏女院日時東燭上

達部參入儀川中劍之志親源中劍之雅  
新 兵部卿信花等也信花卿依可有童及  
其幸止退也 兵部殿人右少并親字持參卿  
更海參也 冠 置柳官 乙卿等在上遣了其仍於曹司方  
相達之受以之寬治以後丁比親既上遣了  
相達受以之而延久四年京極反自相達給  
就中今度女院所沙法也仍帝下官取相達  
也小舍人給祿女院廳官之沙衣冠 水間  
給之云又給一疋



拓源中約之冠合名字相議定良通了親宗  
不書申 名字內之竹 亦自了次下官出居  
上進了月 次第以下參悉河前并之在  
數圓片第長 次第江人信李參上仰到限了  
階以東 問之中所由來申成之到至之由仰決多年  
等可決之由次日向守定長少約之取家等  
取圓片二枚 參上 其路入自西面妻戶  
心得於寸在簀子也 庇之在之改乞頗不  
件西人共女院後上人也 數南階高間 一收  
冠者

料副北兼直之一枚埋髮加冠等料其而數  
之相去二尺余許  
次小童著片 若直衣童指貫 新發中約之忠  
親射扶持之入自西面妻戶去北圓片西面  
忠親射小童若了後發簀子片先例了知之  
云射相副枝持定例也 延久寬治後明射考  
射係元高四圍白 永宗忠射之安宗德  
干將中約之中將 亦弓新中約之資長射參  
上若片 次直和冠雜具先民了權少備宗  
雅上人有冠 量押 徑簀子 欲入西面妻戶而  
亦相示今在簀子



入自階間首冠者右方放申次散位基備凡  
泮羔置柙經同法首冠者凡方柙首雜具之  
役人代之用內殿上人而今夜女院兼殿上  
人之人數之上兼定盛定等補障不參仍女  
院殿上人中以上薦用基輔保元依之殿上  
人練用女院殿上人乞例也次侍從家後問  
人取打亂管經同路置冠者前中央本緒三  
二枚解例一髮攪一筆刀一柄檀紙五枚已上次  
畏柙中以濃方外以黃為內

凡進中將定法羽衣中將權上卿經家朝

長也去內殿上人本不定頭信羽衣清通羽衣  
石用也而各俄補障不參入仍卒尔丰嗣如忽  
勅理髮仍中人將指燭更非過分之上依例如  
者不用也又經家羽衣用之不丁凡去兩人若

不帶劍依為女院所着也諸家羽指燭人或  
帶劍者也各指脂燭經同道參上儀冠者凡  
右次涼中羽衣雅札以紙片去理緩圓凡  
用中羽衣忠基卿乞則依乃女院所水間殿  
前也仍今夜如所



人右少并親宗素執集升下方行云從五位  
上良通者余作可直下內託之由於親宗了  
弟間女院殿人二人將參替脂燭其作法不  
見及奉仕了後有次余揖紀有入自階間着  
同圓座置為入冠額引入中渡髮攬左右各一度去  
用右取為右廻渡座揖如恒次雅以參進  
理髮了調難具漢升次冠者經本以入曹司  
方脂燭二人亦行忠親射相副扶持如初次

余將之起座向曹子方改去冠理髮者裝束定

奉仕之五位袍今依保元例不立五位殿  
人只制謂也下重表袴平袖人濃打初裏濃  
蕪者初二濃單衣已上又小葵濃大口巡方  
希多大反所為一月改  
后下修之機年一

訖下官由若養子座弟間忠親射相觸云陣

有可直下奉之由親宗令申如竹答早訂以

參之由了

小時大夫出自曹子降西廊南面士廂進南

庭向北再拜冠之拜加亦跪云人如松明進參



之能羽片扶持之次公卿自下應記

次第起片相侍上夫參內殿中紙之資也

源中紙之雅相各部之信花等連車相從定

能羽片同之但件羽片依遠遠之忍令兼大

夫車後先遠大夫車列下下第已下公卿取

相從也衛府長武成先入自右滿門陣代

于時后欲進後上口如暴雨之間下下叶仍

進中門過羽間兼池柳中門府邊扶持云

側停立中門過兼不之兼屏小板敷邊付定

能羽片奏奉由舞踏即若石之中以之用屏

可竹可混早反知少者西反再有煩如所半了隨

時宜也者屏參朝餉方親示示能何袖之由兼曰

畫所在石之時給祿參朝餉之時專正其催

者之仍止了次其反上自下下方去之能人

右滿門射平花付簡五位殿人親宗在其左

先例多殿人取也而今夜之禰仍用五位殿



人丁湯清子退下直慮豫自女院符借申閱  
白直慮云、次親定持所裝米向直慮定德  
羽長受北之羽間去每如液仍不參閱白所  
許又中交門方無使直仍語邦結財以棟花  
被財不送亮重衡羽長之許云令參解下返  
飛甚為深更之間忌參院了者次參院間  
羽最勝 公財等去雨深更遼遠之間音以無  
老院下  
心仍集於內裏再三面了進中門先付內廠

頭親信羽長奏奉之由拜結次付本工頭親  
雅羽長奏奉之由拜結次有院門方在即以  
參上之法親信等相具兩院門一下之、  
下之後來相具也、  
之由來者仍更由參院下入女病之中、  
第石由入遮由參院了良久上史由來於  
反上人前光以和飯以於奏奉之由拜結次  
以同人申余可再拜於曹子信花物  
信羽長

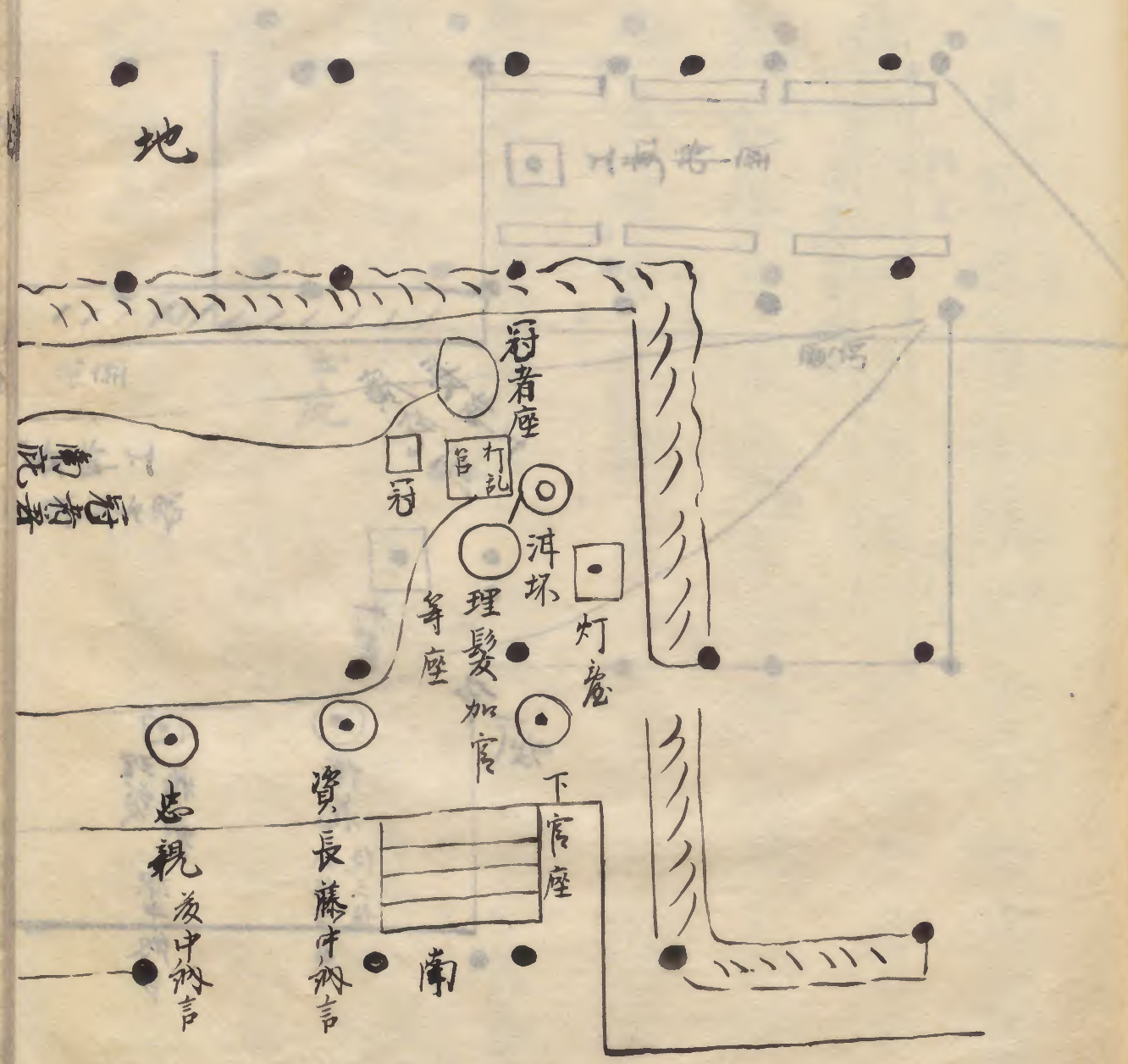


役送女院反上五倍等之折敷高 次倍例胎  
保十二本 蕪芳織物行敷  
墓二本 盤三枚 陪信同前 先例替人初之今  
有酒墓 祿往家羽片兼保  
羽片兼治三十余下胎姆役之間不 如形下  
能寸步云云 仍乃治之用月人子  
考子羅出前庭中即中將進志了治石衛厨  
長武成給前給附衣一領一拜了進出了武  
成膏世一初也仍不賞也併男三倍中將衛  
府也而兼相觸下本具也

今日申引許自院給附牛 后府主秦兼宗  
乃所使

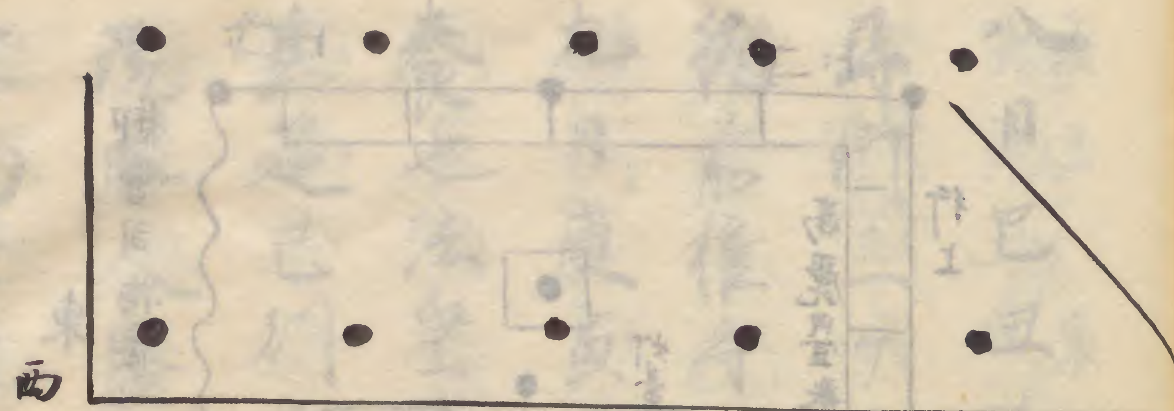
余直廬引上亦見之所引出中門外給牛童  
大小院丸了更石由以信季給附衣一領 打  
女扇一拜退出了牛童給布五倍失仕給二  
院



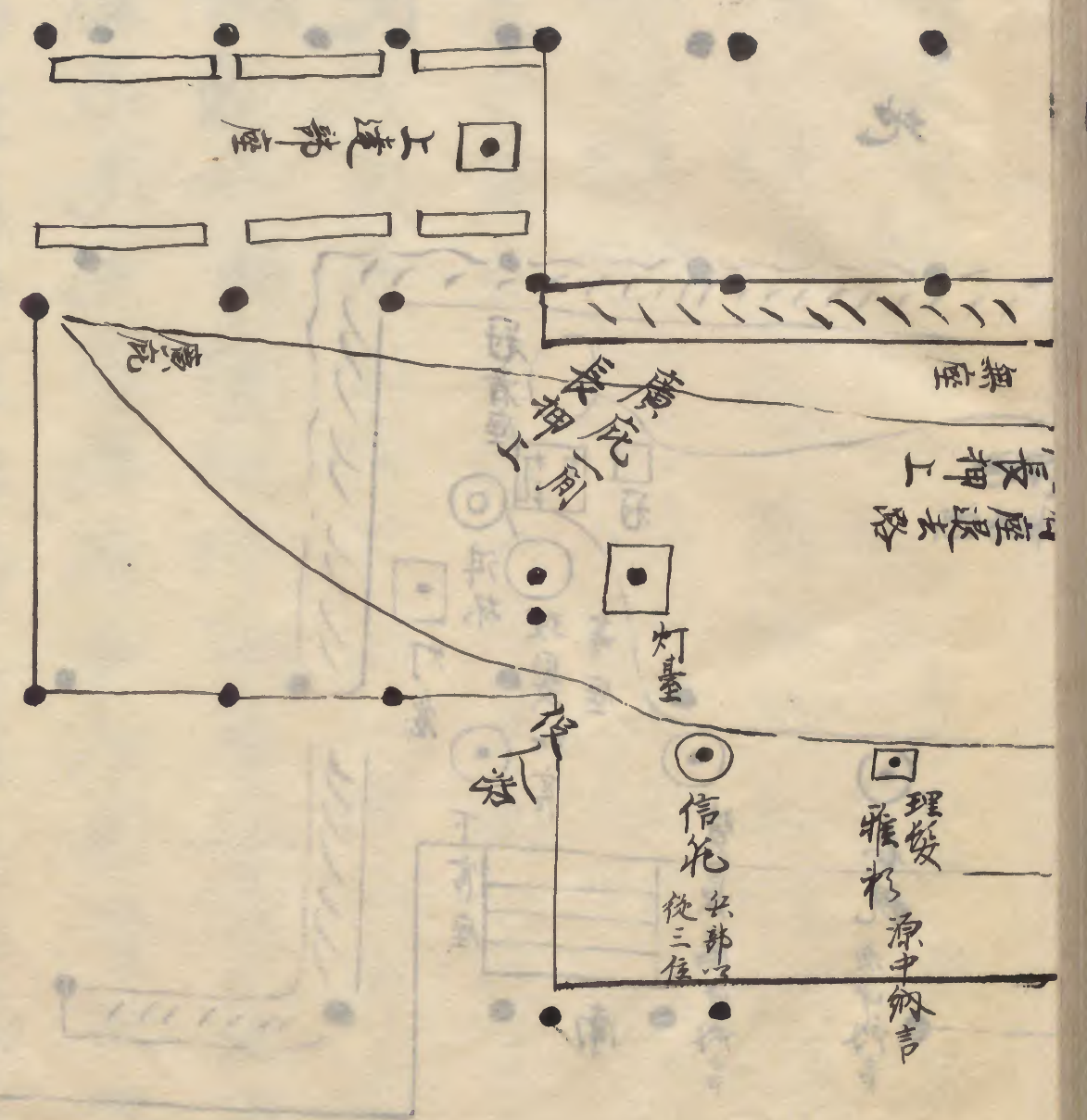


此圖乃...  
 地...  
 冠者座...  
 打札...  
 冠...  
 灯卷...  
 下官座...  
 理髮加官...  
 南...  
 資長藤中納言...  
 忘親...





土庇



上達部座

無座  
長押上  
座退去路

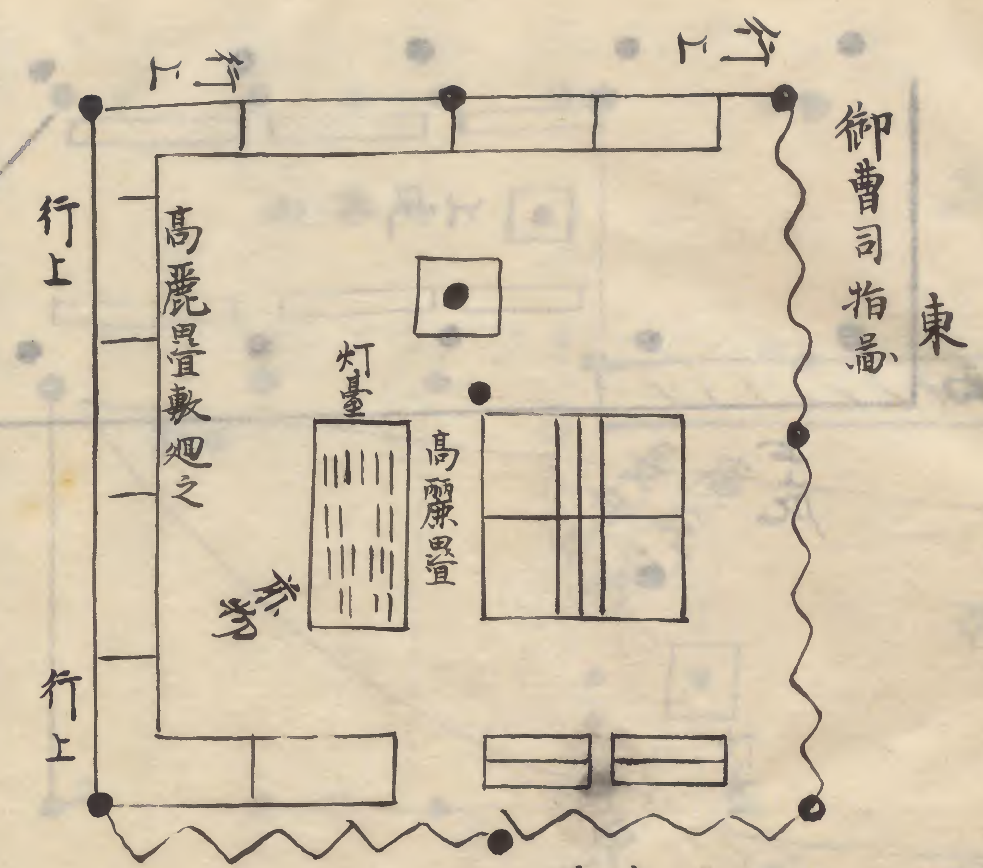
灯臺

信託  
兵部以  
從三位

理發  
雅杉  
源中納言



八月己丑自女院御方可撤所裝束不居被  
 尋行三々日以後可撤之由申了 今夜以  
 後前權守良盛遣本定願於二品之許  
 九月庚寅天晴初日入道相厠室二品堂信  
 養也法皇建春門院欣幸中文白川及各臨  
 其筵已列許若未帝向彼堂八条北去相生東相此  
 院殿人盛仲可有附幸可參向之由未催仍  
 不向也先乞未相厠厄厨已下公厨齊々



二階厨子一奴  
 東置冠筥又西層置髮上筥  
 泝盃等各有臺下層置打札筥



馬集中心邊解鈕至上述部

西對代東忘面為其取

却卡持勿有之依源紙云指示思出懷中犬

以鳴呼也但云其有者強之及失後者也此

間身所乘輿入自中門下自轉經延道就禮

盤持金剛衆讚衆等各以善有十弟子在南

簀子次院司內殿頭親信朝臣參進兼侍末

公耐座石之次前相國已下參善佛前南

在廣庇敷廻高麗帖為其座南面以東為上西面以南為上次堂童子院后上立

位厄右各二人善有次唄了分紙善次散紙

河道了於佛不封揚了後有次收紙善次身

脚張白乾法終以別南右進中將先施明長

卷上申度者使卷上之由延海了剛判官代

親雅本工取圓度教公耐有末西廣庇次后北邊也

者使厄進中將定能別長參上給公耐有末

再前入自正西向東邊就身所右何度者右

廻經本所善有末南面次刺教中納云善親



江祿本裝諫之定能羽衣之懸九肱左持  
多維西黃子并透厨初代内黃子同内而階  
頗進庭中向東拜拜之如恒乾退上次  
所誦經使結登守通盛羽衣參上先光德朝  
長幸由之後通盛天初圓如初次源中納  
言雅和取祿初如之通盛懸祿於右肱相遠  
作法懸九退下拜舞如定能羽衣 於右肱  
普通幸九退下拜舞如定能羽衣 於右肱  
白參上天所前月次信若法訖身所悉下月

所用須等撤 次院為人取集誦經文等授堂  
或威儀所持參 次誦經身所權少信亦取  
今不處下身之 源系禮盤諷誦教悔槌鐘如恒世間為人  
少并兼充參進所下邊奉行示闕白次仰九  
大長云身所賞以行大信都隆海叙法中佛  
脚院成叙法楊又行原者幸九恒下子身左  
大長竹可化之上射於陣可行下之由錄示  
之次九大長起有進身所下竹賞幸後府



其所以不獲養子者相國免者奉之云何檢此

遠使之中待向在太皇太后太后奉教令之時

如平原免者先例當在平政行之定例之者

彌經了云卿自下一一紀元前相國已下也

布施所不知其數讚衆被初畏初能之裝

米等也関白下北布施米布施中間紀元延

出大伴之石頭風發動之取之此後奉不見

及仍翌日向送源中納言名了云等之許其

返奉之強等如冰集延也之後有四十取院

院中言加布施取被初人院前相國女院左

白川左河左三院中言大長中云大夫白

源中納言返奉云

昨日北救候原初廿人也仍給勘文合點於

弓場左邊下給章貞候了又至陣行下給奉

雅杉奉法奉之取布施終杉延也參候了云

云



長丁尉返奉云

勳賞大佐部隆海叙法中即讚衆一府傳所

院成叙法橋原者廿人 門贈初院所金

柄鉅畏錦付銀枝 前太相國 之遺月西方

司親信明 皆水精念誦懸銀檣 右大將 之

後羽長 銀橫被付金 懸銀蓮花 右海門 皆北

花羽長 女院所方所 奉畏錦付銀枝 凡 皆

院司知盛朝 第一法 和琴 入錦袋 中 文之

盛於羽長 中文字 奉本其縣如女院 五 奉中

之亮重衛羽 白河反所 奉本同和 中 宮雅大

實羽長 者 靈名光明心院也 夫 之

今日見參云卿 今日所 奉所奉西方然而多

関白 前右改大長 九大長 余 源大

納云定局 右大將重盛 大文上之公保

中文字大史隆季 新大納云美因

五条中納言邦綱 按察使資賢



右法門將宗盛 中宮權大史將志

新發中納言志親 源中納言雅光

右兵衛督相盛 平宰相教盛

六角宰相家通 九宰相中將実家

左大弁実綱 皇太后宮權大史羽市

修理大史信隆 右第三位経盛

能登三位基家 右三位隆輔

兵部卿信光 右大弁俊経

左大史脩光 二位中將基通

右大將 已上廿九人

中納言 三位大納言

左中納言 右中納言 八重 苑 瘡

右中納言 行幸上卿

凡今日幸希代又希代珍重又珍重人末世  
之幸每幸可俾指之了莫定

七日得所 仁和寺法親王云々 讚衆廿人



也  
十日辛卯 今日於法勝寺有千僧所讚經  
無所事可蒙所沙估也兼先親宗為左右奉  
行想講所可顯僧云云參入所 大宮大  
夫 新友中納云 源中納云 右長尾將  
六角宰相 若部卿 元來大夫等也云云  
以基輔訪元大將 疱瘡有小瘡云云 額殊神  
妙之由人云云 今抄法又入道以外盛給云云

十一日壬辰終日雨下 晚來參內今羽温氣  
令散給於今者所平愈也云云 邦綱卿伺候  
語云一昨日中言加布施練物中云云 是也  
之而元大并令以布施時忠卿所之於云卿  
所不相因致講四信可也之由仍元大并於  
因腹立之素紙云取被物者四信可也 裏布  
施云云 八幡所奉來廿四日云云 而可短門  
云云



十二日癸巳天晴己日按如恒自明日建春  
門院有五不具概云々五日

十三日甲午天陰今日可有臨時祭而延門  
云々法皇進發德御野云々

十四日乙未天陰午後雨降

十五日丙申終日雨下自內女房送旱云云

服人謂大水間相甚必可參云云

十六日丁酉午後天晴或人云有吉夢幸

自今日於八奉堂始以逆修云々

十七日戊戌天晴外沈未催曰未夕八日八

儀行幸未月十六日候夜以幸了參仕者申

駢馬不寄

今日白侍從參建春門院云々

十八日己亥

十九日庚子



廿日辛丑小兒女有不豫幸

廿一日壬寅小兒新自此日始仁王講三ヶ  
日寬 已講又始修正親觀音供信也

廿二日癸卯

廿三日甲寅刑部卿執事辨別長末許前談雜  
事 明日卯後日之間參上下蹴鞠之由令  
申仁王講結願給布施

廿四日乙巳參女院所而小兒平愈

廿五日丙午終日雨下

廿六日丁未終日雨下

廿七日戊申

廿八日己酉終日雨下今日八幡所幸之上

卿後才約之資長心 參議 尤苦酒將成

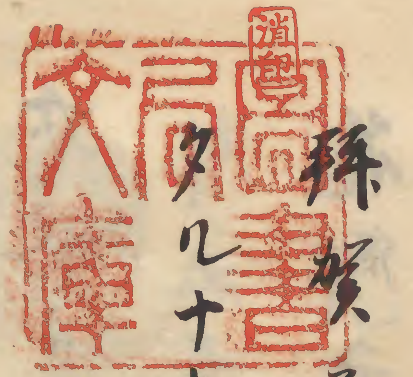
花射并權在中并經局羽片深更還心一石  
甚由雷鳴路頭物忘云々

廿九日庚戌

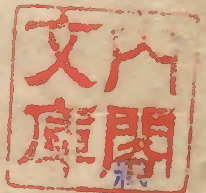


亦日辛亥臨二信中將兼扇息小童九歲參女  
 院云云父子去直衣云云給賜筆云云如筆

稱頌之四丁始如  
 此之阿平本之畏薄



七十九



七拾九  
 七十九



