

勢陽五鈴遺響

河曲郡

十六

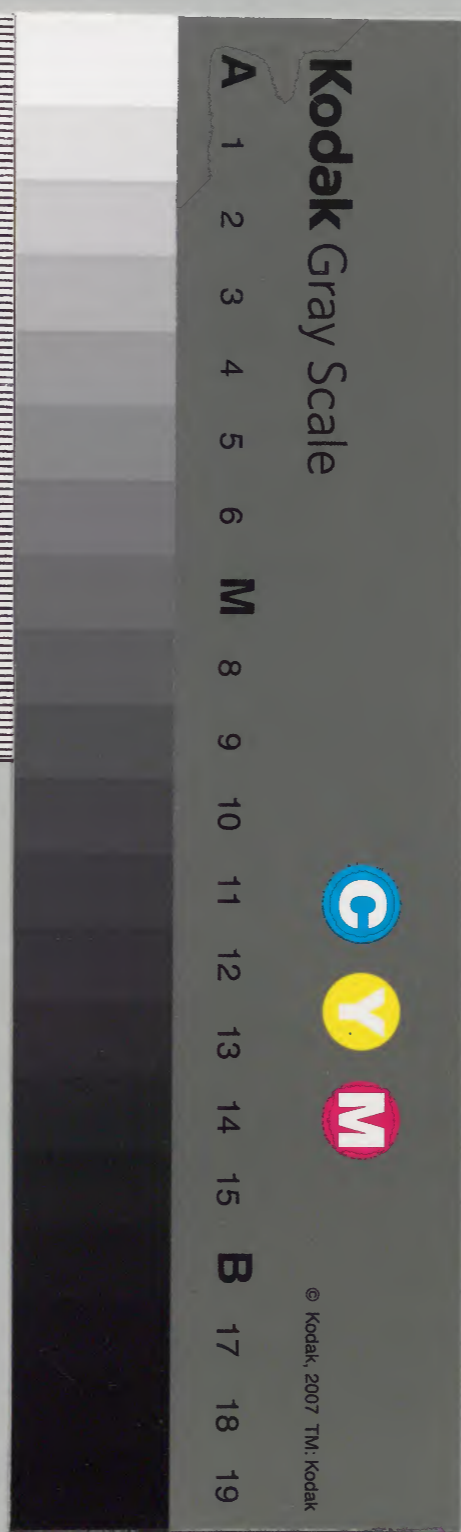
和書門
二九〇一九
函號
架
冊

庫	文	閣	内
一七二函	二九〇一九	和書	類
二四架	四〇冊		



内一〇六二五號

内閣文庫	
番號	和 29019
冊數	40 (16)
函號	172 310



勢陽五鈴遺

式内高市神

高市神

度寺定能神名帳考證云高市神在天津身根

姓氏録云高市連云天津身根命三世孫身伊

賀部命之孫也天和大國高市神縣神社今云是

高市神

身神名帳再考證云高市神往考證云存地云

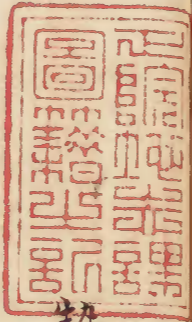
見村御大和武

少神名帳天和國高市郡云玉御縣坐大嶋事代

土神祀之少縣云云今云郡云云

圖書
大庫

高市神



勢陽五鈴遺

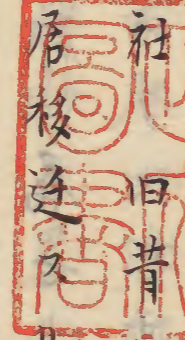
御音河曲郡

卷之三

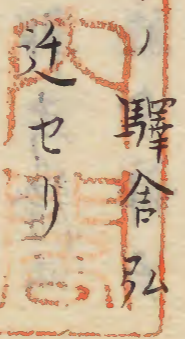
内一〇七二五號

式内高市神社

治年中民



西條ニアリ今ノ驛舎弘



度會延經神名帳考證云高市神社天津彦根余

姓氏録云高市連ハ天津彦根命ニ世孫彦伊

賀都命之後也大和國高市御縣神社今六呂見

村産社祓御大和森此乎今属三重郡度會正

身神名帳再考證云高市神社考證ニ社地六呂

見村御大和森ニ在下久今神戶市中ニ此社ア

リ神名帳大和國高市郡ノ下御縣坐ス鴨事代

主神社アリ縣下八今ノ郡ナリ社号ハ高市ヨ



リ勸請シタル義ニテ事代主ヲ祀ルナリ
親毅考ノ延經考證高市神社ノ名ニ拠テ姓
氏録ヲ引拠ノ高市連ハ天津彦根命三世孫彦
伊賀都彦命ノ後ニシテ具遠祖天津彦根命リ
祀リ大和國高市御縣神社ニ祀ル処ノ神ト同
ク又大和國所祭ニ准シテ六呂見村ニ御大和
森ト称ス処アレハ其処ニ産社祠アリ是ナリ
ヘシ然レ氏三重郡ニシテ本郡ニ非レトモ絶
テ今三重郡ニ屬セリト叙セリ正身再考證ハ
考證ニ從フテ六呂見村ニ在下ノハモ今神戸
市中ニ坐セリ社号ノ高市ハ大和國高市ヨリ
此地ヘ遷シ祭ル義ニシテ事代主命ヲ祀ルヘ

シ天津彦根命ニハ非スト云意ヲ定テ解セリ
愚按スルニ延喜式大和國高市郡高市御縣神
社ハ今高市郡四條村ニアリ土俗高縣ノ宮ト
称ス高市郡縣ヲ畧シテ称ス処ニハ明ナリ三
代實録ニモ載タリ祭神天津彦根命ト云ヘリ
又鴨事代主神社高市郡高殿村ニ坐ス土俗大
宮ト称ス又加毛久ノ森氏云是鴨公ノ轉ナリ
ハシ祭神事代主命ニ代實録ニモ載タリ天武
天皇元年高市縣主許梅ニ神託メ此ニ鎮座ノ
地ナリ又葛城郡神通寺村ニ坐ス高鴨河治須
岐神社ニ對シテ高鴨及鴨事代主神社ノ名起
レリ猶余カ所著大和國式社考ニ詳ナリ天明

二壬寅年三月經歷スル処ナリ然ルニ考證ハ
高市御縣神社ニ對シ此高市神社ハ天津彦根
命ヲ配シ又再考ハ鴨事代主神社ニ對シテ事
代主命ヲ奉祀ト云猶高市ヨリ本社ハ迂リ夕
ル処故ニ高市神社ト云各穿鑿ニ夕非ナリ當
社ハ延喜式ノ時ハ本郡三月市村ニ坐ス今旧
墟ヲ方俗牟山ノ明神ト稱ス後ニ城西ノ西條
村ニ移ス是神戸旧馭ニシテ市廓ヲ所置ナリ
又弘治年中城主神戸藏人友盛馭舎ヲ今ノ処
ニ遷スニ隨テ此地ニ神社モ遷シ祭ル処ニシ
往昔ヨリ三月市及今ノ馭舎ニ五月十日十五
日廿日廿三日晦日ノ市日アルカ如シ安濃郡

大市神社ノ類ノコトニ本府ノ城市ニ近世弘
治中ニ所置ナリ片ハ強テ前考證ノ如ク鑿ス
ルニ及ハス今ノ地ハ西條村ヨリ遷移ス処ト
知ヘシ神名帳考正六呂見村産祖御大和森ト
定ス今考御大和森ハ四足ハ鳥山觀音寺ノ大
和ノ八咫鳥ノ故事ヲ引ニ拠テ叙徒ノ名ク処
ニシテ神社ノ由ナリ勢陽雜記神戸市中高館
ノ宮ト云全拾遺ハ大水神社ヲ神館明神ト稱
ス同名異社ナリ或鈴鹿郡忍山神社方俗神館
ト稱セリ高館神館同シ神封神戸ノ所在ノ地
ヲ總シテ土俗神館ト稱スルナリ俗稱ニ惑フ
ヲ混スヘカラス式社案内記神戸町中神館ノ

明神ト云今此地高市ノ名ニ称ヒ猶往昔ヨリ
崇敬ノ遷移スル処從テ式社ノ最重ナルヲ知
ルキ也

式内飯野神社ニ同処高市神社同城ニ坐ス方俗
神館明神ト称ス度會延經神名帳考證云飯野
神社飯豊姫命即豊宇氣姫ノ命神館ノ社乎野
與刀言通ス多氣郡伊刀麻神社飯野郡意非
神社同神在神戸度會正身神名帳再考證云飯
野神社飯野ノ高宮村ヨリ分テ飯高郡ヲ創メ
神序ヲ置テ立野神社アルト上既ニ是ヲ注セ
リ此河曲郡ハ後ニ置レタルニ彼序ノ盛ナル
ニ働テ此神序ニ彼外ニ祭ル処ヲ勸請シタル

ハ此社号アルナリ今猶神館大明神或神明ト
称シ神戸市中ニ在テ産社トスルナリ親毅
考ニ延經考證飯野神社ノ名ニ拠テ祭神飯豊
姫命ヲ配ス是神館ノ社ナリ又飯野ノ野
ノ字音刀ニ横通スルニ從ヒ伊刀麻神社意非
多神社ト刀多ノニ字ト各野ニ通故ニ祭神ハ
同ニト歎セリ正身再考證ハ飯野高宮村ヨリ
分テ飯高郡ノ置具処ニ神序ヲ建テ立野神社
ヲ祭ル又立野ヨリ遷テ此神序ニ祀ルニ拠
テ飯野神社起レリト今尚神館大明神ト称ス
其證ナリト云義ニ解セリ愚按考證飯野神社
ニメ飯豊姫命即豊宇氣姫命ヲ奉祀スルト云

ハ然ナリ野ノ音通不故ニ伊ノ麻神社ト同神
トスルハ非也伊ノ飯野ノ三字ニ適ヒカク
夕麻ノ字ニ意ナシ又意非多神社ハ伊比乃ニ
合フトイヘ凡或ハ祭神伊比志都幣命埴安姫
命等ニ埴ルアレハ同神ニ非ス一足ニカクニ
各具條ニ詳ニセリ又再考證ハ飯野高宮村ト
云ハ今亡シ今ノ山副村ヲ指スヘシ或云同郡
立野ノ内ニアリ孰レ此地ヨリ分割テ今ノ如
ク飯野飯高ノ二郡ヲ置ル処ナリ内宮儀式帳
初神郡度會多氣飯野三箇郡既ニ飯高ノ名ナ
シ鎮座本記云近江大津朝廷多氣四箇郷津割
之立飯野高宮村之也倉此ニ拠テ也倉ノ地ニ

メ即神序ナリ序ノ訓ニ拠テ立野稱取立野
ヨリ此処ニ奉遷シテ祀ル故ニ飯野神社ト名
クト云ハ從フヘシ是ナリ然レトキハ祭神飯
野神社ノ名義ニ拠テ豊姫命トスルハ牽強ナ
リ立野神社考證ニ五十猛命ヲ配テトイヘ凡
穂當ナラズ也倉ヲ始テ建ルニ拠テ立野ト名
クト云トキハ倉稻魂命ナルヘシ其立野神社
ヲ奉遷シテ同神ト云ニ適ヘリト謂ハシ勢陽
雜記拾遺古屋草紙式社案内記伊勢名所圖會
祭神飯豊姫命ニシテ須加村ニ坐スト云ハ各
非ナリ當今倉稻魂命ヲ奉祀シテ神戶府高市

神社ノ同域ニ坐ス方俗神館明神ト所稱ヲ眞
トスヘシ然レモ此神社モ前條高市神社ト同
ク往昔ハ他所ニ所坐ニシテ弘治年中奉遷ス
ルニ隨テ高市同社域ニ坐スト云トキハ其旧
址モ鈴鹿河曲ニ郡ノ界三月市村ニアリト云
ヘシ是旧墟ナリト憶ヘリ猶考ヘシ
金井山林光寺 同処鍛冶所ノ後ニアリ福
壽院地藏坊ト号ス眞言宗本尊千手千眼觀音
伊勢順礼第七番俗ニ林寺ト稱ス かな井山
本此間瓦末行ほゝも此形名のもやうに
可マと云 西ノ寺記云當寺者聖武天皇勅願
之灵地而本尊千手千眼者天照大神一乃ニ礼

之御作也小野篁於勢加順礼三十三処觀音南
方始於一見北方終於多度此寺當ニ第七番
為前十六後十六中堂矣古老相傳云昔此地林
中岑巖中有井泉神龜潛藏夜々發光其水通于
尾州津嶋云云方俗ハヤシ寺ト稱スルハ此故
ナリ猶水中有光明ト云ニ拠テ林光寺ノ名起
レリト云天照大御神觀音ヲ崇信シテ一乃ニ
礼ノ彫刻ノ事實ハ論ズルニ不足トイヘモ愚
俗ヲ惑ハス力為ニ段々ル叙氏ノ妄偽ナリ大
神三礼ノ彫スル佛像ニ大神ノ威徳ヲ假ラス
ノ佳ナレハ此既ニ六呂見村觀音寺條ニ八咫
鳥ヲ妄作スルニ同シ又伊勢順礼ト云モ後世

佛徒ノ設ク処ニシテ小野篁ノ始ト云義曾
テナシ各妄誕悪ムヘキリ至ナリ
天沢山竜光寺ニ同馭ニアリ禪宗應永三十
年癸卯正月廿一日悦叟大折禪師開基後花園
院勅願北畠大納言滿雅卿奉勅建立ス寺領ニ
十石
西條ノ神戸有ノ西ニアリ平林水沢ノ間ニ民居
スル斯天宇ト訓ス旧名沢ト称セリ沢ハ民居
卑地川沢ニ拠ラ名クナレヘシ前條神戸友盛
沢城ニ居スト云此処ナリ條ハ洛京ニ條ニ條
ト云コトク本州村落ニ何條ト云処多シ度會
郡西條村アリ同名ナリ正税千百九石勢阻雜

記所載神戸及保田領入組ト云今神戸有
馬領入組トス
大西條城址ニ同処ニアリ天正十戊午年織田
信孝四國管領補スル後京都明智乱ニ出陣ノ
留守監ニ神戸藏人太夫友盛ヲ沢ノ城ニ遷シ
任セシム由ニエタリ又勢阻軍記ニ永禄年中
国司具政織田信長軍戰ハ時工藤勢神戸ニ發
シテ西城ニ進テ討ツ南方ノ軍兵不利シテ退
散スト云西城ノ名アリ馭西ニアリ于城ハ音
讀ヲ用タル後ニ西条ニ轉セシナリ
矢橋ノ神戸馭ノ南五町ニアリ平林田間ニ民居
ス耶婆斯ト訓ス正税八百五十一石神戸領十

リ勢陽雜記に不載本邑ニ六世古アリ世古
大路世古中島川原馬場森アリ属邑
一色本邑ノ北ニアリ本邑ノ南入口ニ石標アリ
右稻生道左白子道ノ歧道ナリ又本邑ノ南
一町許ニ畠中ニ老杉六七株アリ大田ノ石塚
下称ス又鎌倉権五郎古跡ト石標ニ彫タリ背
ニ〇〇日十一年辛巳〇月廿八日ト鐫スレモ
磨滅シテ読カクシ憶フニ宝曆十一年辛巳ナ
ルヘシ
式内矢埜神社 同处ニアリ本邑ノ内森世古ト
云処ニ坐ス方俗総社ト称セリ棟札ニ矢橋神
社ト脊ス治養四年三月云云又矢橋本邑ニ柳

神社ト云アリ棟札治養年中右ニ同シ今考ル
ニ本邑ニ所坐ノ柳神社ハ矢寄神社ナルヘシ
或云柳神社ハ柳村ニ坐ス処トイヘモ矢橋本
邑ニ所坐ナレハ是矢埜神社ナリ森世古ニ坐
ス本社ト指ス処柳神社ト定ムヘシ然レトモ
式外也総シテ此近村加藤景廉柳入道等居領
ノ地ナレハ柳神社ノ坐処モ然ナリ考フヘシ
猶後條ニ詳ニセリ
度會延經神名帳考證云
矢寄神社ハ大八洲灵在矢橋村ハ與矢同訓寄
與埜同通ス近江国櫻寄神社櫻ハ閑耶姫埜ハ
埜安神乎度會正身神名帳再考證云矢寄神社
矢埜村ニアリ今コノ辺ニ土橋アリハ古ノ遺

ナリヤハ遺り橋ニテ略濁ナリ古ハ
又是ヲ打橋ト云ハ仮ニ打遺り渡スノ橋ト云
義ナリ祀神固象ナリ椅ノ字ヲテト訓スル
下字書ニ工ス和字ニテ椅桐ノ字ト其畫異
ナラニ歟親毅按スルニ延經考證ニ矢埜神
社ノ名ハ矢橋村ニ坐ニ扱テ名ク大八洲ノ八
ト矢ト同訓也椅ノ字埜ノ字ト通ス故ニ近江
国櫻埜神社ノ櫻ト名クハ木華開耶姬命椅ト
云ハ埜安神ナレト叙セリ正身再考證ハ
今此神社ノ辺ニ土橋ヲ架セリ上古ノ遺址ナ
リ矢橋ハ遺り橋ノ畧ナリ其水屋ニ祭ル処ナ
レ固象女神ト定メ椅ノ字字書ニナシ和字

ニテ椅桐字書殊ナルヘシト解タリ愚按ス
スルニ考證矢埜ノ名ハノ字ニ通訓ナレハ大
八洲冥ヲ祭トス櫻椅神社ニ木華開耶姬命埜
安神ヲ配スレハ椅ニ對シテ埜安神ヲ合祀ル
ト云ヘ凡旧ヨリ神名式ハ一座ニテ神義
ナシ八洲冥埜安神各的當ノ説ホモ信シカク
シ例ノ穿鑿ナリ又再考證土橋ノ字ニ扱テ矢
埜ノ名起リ水屋ナル故ニ水神固象女神奉祀
スト云各臆説ナリ余詳ニスルニ椅ノ字古事
記小橋君今本埜ニ作ル非ナリ水ニ從フヘシ
是ト同シ勢陽俚諺云社傳云衝立船戸神ヲ祀
ルリ余憶フニ船戸神ハ即岐神ニハ朝明郡長

谷神社ニ所祭ナリ長谷ノ名義ハ和名抄郷名
杖部鉢世都加倍又云横首杖加世都惠按スル
ニ鉢與加横通音ニシテ都加ハ衝ノ畧ナリ古
事記云投棄御杖所成神名衝立船戸神其條ニ
詳ナリ是ニ拠テ矢ハハノ字倚ハ加世都惠ノ
略ナリ加ハ前ニ同ク鉢ト横音相通ス弥鉢世
ノ言ニノ近江国矢橋今轉訛以弥鉢世ト呼カ
コトシトセ通音スレトセ相合フ然レハ岐神
ヲ所祭ニメ神社ノ名起リ村名ニ冒シタル知
ヘシニ考證ノコトク通音ヲ本音トメ叙スル
片ハ如是モ解得タリ然レハ是臆断ニメ實ニ
岐神ヲ祭祀スルハ知ヘカラス社傳ト云ニ拠

テ誠ニ挙テ叙スルナリ古屋草紙背書國誌等
祭神埴安神勢陽雜記拾遺ハ社地未詳トス式
社案内記ハ祭神大八洲灵トス前輩考證ニ從
フトイヘヒ從ヒ難シ本邑ノ南リ田間ニ鬱
林アリ方俗云鎌倉権五郎景政ノ墳墓ナリ又
御池ト云終ニ遺レリ其沼ニ棲ム魚鼈各一眼
ナリ是景政カ一眼盲タルニ拠ル往昔ハ此地
ニ大日堂ト云古刹アリ本尊ハ景政カ守仏ニ
メ其寺モ廢セリ今大日ノ石塚ト稱メ古杉樹
六七株アリ明曆中勢陽雜記ニ其森モ耕地ト
ナリ終ニ存スト云知ナリ勢陽俚諺ニ肥田村
ニアリト云ハ非ナリ各俗傳ニメ識者ノ容ル

へキ処ニ非ストイへル方俗ノ誇言スルニ拠
テ前筆書ニ標出スニ從ヒ他邦ノ愚俗童蒙ノ
惑へル者モ多カラズ故ニ其俗説ナルヲ校正
ノ知シムナリ平家物語卷九生田合戦條ニ云
昔八幡殿ノ後三年ノ御戦ヒニ出羽国チツク
金沢城ヲ攻玉ヒシ時生年十六才ト名ノツテ
先ツ先馳ケテ手ノ眼ヲ甲ノ鉢付ノ板ニ射ツ
ケラレナカラ其矢ヲ抜テ當ノ矢ヲ射返シ敵
射落シ勸賞蒙リ名ヲ後代ニ擧タリシ鎌倉権
五郎景政三代ノ末葉梶原平三景時トテ東国
ニ聞ユタル一人當子ノ兵ヅヤ我ト思ハシ人
ノ寄合へヤ見參セントテカメイテ馳ク云

云々今詳ニスルニ寛治五年八幡義家陸奥国
金城ニ武衝ヲ伐ツ鎌倉平景政右ノ眼ヲ賊矢
ニ射ラレ其簇ヲ不拔シテ答ノ箭ヲ射テ敵ヲ
誅シ後三浦平太郎ニ託メ其簇ヲ抽出サシム
テ後三年軍記ニ載タリ世俗云其敵ハ鳥海弥
三郎トイハレ軍記ニ其名氏ナシ陸奥話記云
康平五年源賴義奥郡征伐ノ時貞任カ弟鳥海
弥三郎ヲ捕虜スト載タリ既ニ康平五年弥三
郎ヲ虜ニセシヨリ十二年後鎌倉景政出誕メ
後三年記平家物語ニ校正シテ考ルニ寛治五
年ノ軍陣ニ十六歳ト云テ證トシテ康平五年
未生以前ニ鳥海弥三郎ト合鋒スへキ義ナシ

是ヲ以テ世俗ノ傳習スル事跡ノ無稽ナルヲ
知ヘシ鎌倉家系譜云桓武天皇皇子一品式部
卿葛原親王其子高見王其子上總介平高望始
賜平姓其三男上總介良兼其子從四位下武藏
守公雅其子平太夫致賴其子左衛門尉致經其
三男村岡小五郎忠通三浦鎌倉祖其三男鎌倉
權守景通大庭侯野祖其子權五郎景政三連綿
セリ或云鎌倉權五郎景政ハ相模國侯
野庄崇福寺ニアリ然ル片ハ此地ニ墳墓ト云
ハ有ヘキナシ猶相模國ニ有ヘキ由ハ景政ハ
父景通ハ大庭侯野ノ祖ト云片ハ侯野ニ同國
ノ産ナシハ其卒去ヲ其地ニ存スルハト謂ハ

シ東鑑第十五建久六年十一月十九日庚子條
云相模國大庭御厨侯野ノ郷内有大日堂寄進
田畠隈未來際被宍仙聖灯油田料是故ニ侯野
五郎景久帰依ノ梵閣也本仙ハ則權五郎景政
存生伊勢大神宮御殿廿一年一度造替之時代
取心御柱奉造立之於權大僧都賴親室遂開眼
供養可守護東國衆人給之由令誓願奉安置之
仙神之合體尤掲焉也内外之利生何疑矣令相
傳遺孤之處景久滅亡之後堂舍漸及傾危佛像
所侵雨露景久ハ後家尼且暮愁此事寤寢思其
功三浦介義澄傳聞之本自依有帰仙歸法之志
執申與行之儀而景久雖為返逆之旨景政ハ源

家之忠士也本自又云御衣木之監觴云當伽藍
之由緒誠ニ任祖邦ノ誓約令專柳管護持給ル
欽之由有御沙汰聊及御奉加云云上件ノ説ニ
拠テ権五郎景政存生之間心御柱ヲ乞テ大日
佛像ヲ造リ又俣野五郎景久力大日堂ヲ灯油
料ニ田島ヲ寄進スト云テ閱メ此処ニ謬傳シ
往昔ヨリ古墳ノ存スルニ景政ヲ墓ス処ニ謬
リ或ハ池沼ノ中ニ池魚ノ偶然トシテ眇アル
者ヲ看テ景政力一眼ノ盲タルト云ニ牽合シ
又大日堂ノ存スルニ拠テ守本尊等ノ東鑑ノ
文ヲ附會シテ此池ノ事實ニ謬タル傳ヲ妄ニ
作りテ後世ノ俗ヲ狂惑スルニ及ヘリ今考ル

ニ一盲ノ魚鼈ハ他カニモ若干アリ東武菊園
沿涼カ諸国里人談云根津国河辺郡毘陽池ノ
鯉鮒其外小魚皆片眼ナリ此池魚ヲ祭テ行彼
明神ト称相傳昔行基上人一男ヲ山ニ例伏夕
ルヲ見玉ヒ有馬ノ温泉ニ誘ハントスレヒ氣
カ疲身体進ムトヲ得ス飲食ヲ断リ且アリ願
ハクハ鮮魚ヲ以飲食ヲ進玉ヘト告時ニ上人
長洲ノ濱ニ至テ魚ヲ得是ヲ烹テ與フ先ツ試
ニ上人ニ食セヨト云即食シテ甚甘美ナリト
是ヲ進ム人云吾ニ黒瘍アリテ是ヲ愁フ上人
瘡ヲ舐メハ痛去ヘシト具体腐爛ハ甚具ク近
クヘキニ非ス上人最易シト舐ム其像忽金身

トナリ上人ヲ試ニ為今病夫ト現ス下言終リ
テ不見件ノ魚ノ殘餘ヲ昆陽池ニ放ツ化ノ一
目ノ魚トナル云云根津国有馬郡昆陽庄寺本
村崑崙山昆陽寺傳云聖武天皇之御宇行基
僧都國家鎮護衆生利益ノ為ニ猪名野ヲ点シ
神龜年中ノ始奏聞シテ天平五年開創ナリ
即官爵ヲ賜ヒ勅願所トシ僧正ヲ引卒ニ十六
客ノ氏族ヲ二十ニ縣ニ分処シ庄司村主トシ
池ヲ堀田ヲ闕キ院家ニ施入シ昆陽庄ト号ス
其中央ニ伽藍ヲ建テ梵音閣中ニ饗養キ丹青画
裏ニ鮮ナリ半丈六ノ琉璃光仏十一面觀自在
梵天帝叙ヲ僧正自作シテ安置ス云云其往來

ハ片昆陽池ノ側ニテ独病夫ニ過リ行基ニ告
テ云吾業病ヲ以テ此地ニ遁去トイハ凡聚落
ニ出テ步行ニ堪サレハ食ヲ乞フ能ハス故ニ
コノ池ニ臨テ魚ヲ捕微命ヲ解キ夕行基曰
今ヨリ汝ニ食ヲ與フヘシ殺生ヲナスル勿レ
其餘肉ヲ捨テ池中ニ放玉フシハラクメ波浪
ニ浮テ去ル今ニ一盲半赤身ノ魚コノ池ニ入
リ云今詳ニスルニ里人談ニ記スル処大同
小異ナリ又僧厚峯扶桑怪談ニモ載タリ諸國
奇談云奥州山中街道瀨木駄下峠内ノ駄ノ間
田間ノ溝傍ニ三尺許ノ凹石ニ半月ノ形三寸
許ノ凹ナリ三月月石ト名ク近郷ノ眼ヲ疾ム

人コハ、ニ詣メ祈願ス必其驗アリ其祀謝ニ鮒
鮒ノ類ヲコノ溝ニ放ツ一夜ノ間ニ一日ヲ罄
スコノ溝川ノ魚皆然リ漁リ試北ニ奇ト謂ヘ
シト云云又羽加庄内領酒田町ヨリ三里北ニ
鳥海山アリ高山ニノ嶺ニ至ルニ三里麓ニ鳥
海権現アリ鳥海弥三良ノ灵ヲ祭ルト云コノ
処ニ矢落川アリ権現ノ因ニ依テ名クコノ川
ノ魚皆助ナリ川上ニ任ム奥常ノ目ノコトシ
云云是ニ拠テ思フニ相摸国ニ景政卒亡ノ
地ハ然アルヘシ本州ニ履歷ノ義更ニナシ然
ルニ土俗ノ今ニ習傳ノ旧昔ヨリコノ古墳ノ
存スルニ拠テ景政ヲ墓地トシ池奥ハ偶然ト

ノ其眼ノ盲タルニ奥加後三年軍記等ニ説テ
傳聞ノ牽合シ自他ヲ狂惑スルニ及ヘリ今考
ニ鎌倉景政カ墳トスルハ謬傳ニノ加藤景正
カ葬地ナルニ必セリ其謂ハ本郡柳村ヲノ地
ノ隣比ニアリ及鈴鹿郡遷法寺等加藤景正如
藤太光貞同景康ノ居住ノ遺址ニノ後裔コノ
地ニ所領スルルハ東鑑ニ詳ナリ或遷法寺ニ
惠七兵衛景清又飯高郡朝田村ニ長田庄司景
致安濃津四天王寺ニ景清ホノ訛傳ヲ称スル
ハ皆加藤光貞景清景康景正等ノ由緒ヲ不知
シテ方俗ノ誇言スルヲ誤リ傳ヘル所ヲ惠テ
正誤スルニ至レリ

肥田 矢橋ノ巽位ニアリ田野平林ノ間ニ民居
ス北陀ト訓ス正税八百八十石津領ナリ勢陽
雜記ニ不載

寺家 矢橋ノ坤位ニアリ田畝ノ間ニ民居ス慈
計ト訓ス正税六百四十石神戸領ナリ勢陽
雜記ニ不載菴藝郡白子屬邑ニ同名アリ
土師 肥田ノ東ニアリ平林田間ニ民居ス波是

ト訓ス一志郡波瀨飯高郡波瀨本邑ニ処ナリ
ニ波是ト訓ス土師ハ正音波慈ナルヲ轉訛シ
テ波是ト訓スルナリ方俗上平ノニ韻ヲ以テ
分ツ神戸ニ本郡及安濃郡ニ処アリ是上平ノ
韻ヲ分ツニ同シ或訓同キ故ニ北ノ土師南ノ

波瀨川俣ノ波瀨トモ分別シテ称セリ正税八
百三石津領ナリ神鳳抄外宮土師御園三石
式内土師神社ニ同処ニアリ余經歷スルニ本邑
ノ巽位十丁計ニ坐ス方俗総社ト称ス今俗ハ
八幡宮ト云又中土師ニ大宝天王社又本邑ノ
南ニ八幡宮西土師ニ八釘宮等アリ甚混シ易
シ南長太村須伎神社ヨリ坤位一里岸田村貴
志神社ヨリ良位六丁参拝ノ順路ニ從フヘシ
度會延經神名帳考證云土師ノ神社土師氏ノ
祖天穗日命也今在神戸東土師村ニ社相並具
一社ハ土灵埴安神度會正身神名帳再考證
云土師神社神鳳抄ニ土師御園アリ土師ハ地

名ニテ御園ヲ主トスレハ祀神稚産靈ナリ土
師村ニ於テニ社並坐ス下考證ニ云リ按スル
ニ一社ハ式外ニシテ土師遠祖天徳日命ヲ祀
ルヘシ親毅考ニ延經考證土師神社ノ名ニ
拠テ祭神ニ師姓ノ祖天徳日命ヲ配シテニ社
並坐スニ拠レハ一社ハ土灵埴安神ナルヘシ
ト疑セリ正身再考證ハ神鳳抄ニ土師御園ヲ
載ルトキハ土師ハ地名ニノ御園ヲ主トスル
ニ拠テ草水ノ萌生ヲ象リテ稚産灵命ヲ祀リ
一社ハ土師遠祖天徳日命ヲ祀ルナルヘシト
解セリ愚案ニニ考證ニ土師ノ名ニ拠テ土師
姓ノ上祖天徳日命ヲ奉祀ス下云ハ社号地名

ニ拘泥シテ其事蹟ノ詳ナルヲ不知ノ故ナリ
其一社埴安神ト云ハ然アルヘシ又再考證ニ
土師神社ニ土師御園アリ土師ハ地名ナリト
云ハ又土師ノ事蹟ヲ不考ナリ其御園アル故
ニ稚産灵ヲ祭ルト云モ非ナリ又一社ハ式外
土師ノ祖天徳日命ヲ祀ルナルヘシト疑惑ス
ルモ前考證ニ從テカ故ニ妄ナリ勢陽雜記具
地ノ未詳ニセスト云神名帳考正ニ官並坐ス
一社ハ土ノ灵ナリト云前考證ニ同シ是トス
ハシ式社案内記土師村ノ南今ハ幡宮ト称ス
是前考證及考正ニ所指ノニ官並坐シテ一社
ハ土師神社一社ハ方俗ハ幡宮ヲ奉祀スル処

ナリ契湯雜記土師神社二殿アリ西ハ八釵宮
東ハ大宝天王ト云今云八釵宮式宝天王ハ俗
稱ナリ明曆中方俗ノ稱スル処ニ今俗ハ幡
宮土灵ト分別ノ稱スル処ニ從フヘシ古屋草
紙天穗日命後土師宿禰ヲ祀ル処トス是土師
姓氏ニ拘リ其真ヲ失ヘルナリ凡テ前ノ三考
證ノ説ニ惑テ前輩臆断シテ此舉ニ至レリ各
非トスヘシ或云三代實録卷十四貞觀九年八
月廿日乙卯條云一品式部卿忠氏親王ノ家令
正六位上土師宿禰益雄掃部権大属從六位下
土師宿禰豐雄等賜姓菅原朝臣並阿陀宿禰ノ
後也云云此等ニ從ヘハ土師宿禰ニメ伊勢権

少目ヲ任メ本及ノ任閨ノ間ニ祭祀セシメル
ルヘシト云今考ニ是臆説ニヒテ又迂遠ナリ
次條ニ論スコトク此村邑ニメ古昔陶器ヲ造
テ産業トスル処ニメ土師ノ名ヲ村名ニ冒シ
其陶土ノ靈神ヲ祀リテ土師神社ト稱スル也
村名ニ是ニ應シ延喜神名式内ニ所載ト思ヘ
シ然レハ上件天穗日命ヲ奉祀スト云ハ此地
ニ益ナキ処ニメ臆断ニ必セリト憶ヘシニ社
並坐ト云ハ式内土師神社一座ニシテ一區々
ル下明ナリ後世村民一區ニハ幡宮ヲ祭リタ
ルナリ土師姓遠祖天穗日命ヲ奉祀スト云妄
誕ハ後条ヲ閱メ知ヘシ本邑ヲ土師ト号ス

ルニ扱テ前輩僻説多シ勢陽雜記拾遺神風徴
古録及勢陽俚諺等ニ野見宿祢土師三百ヲ造
リテ殉死ヲ止ム帝叡感シテ土師姓ヲ賜ハリ
國毎ニ土師神社ヲ建ト云或曰南山福善寺本
邑ニアリ寺傳云行基僧正奉勅建立土師神社
ヲ守護シテ行基土器ヲ燒キハシム世俗行基
燒ト祢ス又往昔此邑ニ土器ヲ造リ出ス大神
宮ニ貢献セリ故ニ土師大ト号ス云云日本
書紀垂仁天皇三十一年秋七月皇后曰葉酢媛
命薨始以垣輪葬焉本朝通記評注云后病薨臨
葬帝詔羣臣曰從死之道不知善此葬奈之何乎
於是野見宿祢奏遣使出雲取埴以作人馬及種

々之物形獻于天皇曰自今後以是土物易生人
樹於陵墓為後葉之法帝大ニ喜テ以土物立后
之墓仍号是土物謂埴輪又名立物下令曰自今
以後墓ニ樹是土物無傷人焉帝喜テ厚ク賞宿
祢之功賜封地改姓土師云云是土師姓ヲ賜フ
始ナリ又行基燒ト云俗説ヲ考ルニ旧事記大
己貴命天ノ羽車大鷲ニリ以テ和泉國節渡縣
ニ下リ行テ大陶祇ノ女活玉依媛ヲ娶リ往來
ヒ玉ヘリトアリ日本崇神紀ニ即位七年靈夢
アリテ第渟縣陶ノ邑ニ於テ大田々根子ヲ貢
リ又三代實録貞觀元年四月廿一月河内和泉
兩國陶器ヲ燒久薪山ヲ爭朝使佐衛門尉紀今

蔭未考定テ和泉国ノ有トス等国史ニ明ニノ
神代ヨリ陶工ノ氏人アリテ陶器ヲ焼出ス
燃然トノ行基ノ焼出シタルニ非ス愚俗行基
ニ託スル説ハ和漢ニ亦圖會云行基在泉州教
人作陶器呼其村為陶器村于今称行基焼此等
ノ謬説ヲ傳ヘテ云処ナリ行基ハ同国大島郡
家原村ノ出產ノ地ニシテ後世其遺跡ニ家原
寺ヲ建タリ然レモ古昔ノ陶器庄ニ深坂田
園辻村大村北村府久田高藏岩倉等同属ナリ
上古ヨリ陶器ヲ製ス故ニ陶器庄ト云又和泉
郡上師村アリ文明ニ年菅原為長記云和泉國
毛須深井草部土師向井塩穴高石ハ菅原ノ祖

神ト称シテ菅神ヲ併祭シリ又河内國道明寺
土師村ニモ天満宮ヲ祭ル然レハ土師ノ名ア
ル処ニモ古昔ヨリ本郡土師村ニ菅神及天穗
日命等ヲ祭カルハ陶器ヲ製造メ土師姓ニ拘
ハラス故ニ土師神ヲ奉祀メ土師神社ト称ス
ルナリ委ク叙行基及野見宿禰ニ拘泥セサル
ヲ知ヘシ猶次余ニ本邑ニ土器ヲ製造スル処
ノ證ヲ擧タリ源平盛衰記第一云長承元年十
一月五節舞ノ條ニ云し五節宴醉ノ有脱ニカ
クハヤスヲ御前ノ召ニ依テ忠盛ノ舞ケル片
ニ左ハナクテ俄ニ拍子ヲカヘテ伊勢平氏ハ
眇ナリトハヤシケリ目火スガニタリケレハ

取成ハヤカレケル忠盛相武天皇ノ御苗裔葛
原親王ノ後胤トハ申シナカラ中比ハ無下ニ
打下テ官途モ浅ク近比ヨリ都ノ住居モ疎々
シク常ハ伊勢伊賀ニシテ居住セシ人ナレハ
此一門ヲハ伊勢平氏ト申ケルニ依テ彼国ノ
器ニナリテハテ忠盛右ノ目ノスカメタリケ
レハ伊勢平氏ハスカメ成ケリトハ囃シケル
ニコソ云云北畠材親記ニ平忠盛采名ノ多度
神ノ醋瓶ヲ賜リシヨリ目ノスカメ見エ盛衰
記ノ説ト同采名郡多度神社ノ條ニ詳ニ載
タリ盛衰記ニ彼国ノ器ニ准テスカメト諺セ
シ語ニ拠ル片ハ本品ハ他郡ノ村邑ニ陶器ヲ

造リシ処ハナシ本邑ニ必セリ猶伊勢平氏ハ
安濃安藝本郡ニ其由緒アリ土師ノ姓氏ノ義
ニハ非ルヲ知ヘギナリ又本邑ヨリ大神宮ニ
貢獻ノ一ハ曾テナシ神鳳抄其餘神宮ノ辟藉
ニ不載多氣郡有尔村ニ土器作内人ノ在ルハ
旧ヨリ著明ナリ
中島 玉垣ノ東ニアリ平林神戸川ノ南崖民居
ス訓字ノコトシ土師ノ属邑ナリ勢陽雜記神
戶公領入組トス明曆回采名領トス柳村中島
ノ属邑ナリ土師ノ西ニアリ采名神戸領入組
神鳳抄云内宮柳御厨十丁五石外宮神領目録
云河曲田近年号柳厨勢陽俚諺ハ本郡河曲村

ニ在ト云ハ非ナリ神戸馭ヨリ十二丁東ニア
リ勢陽雜記云治養四年源ノ頼朝義兵ヲ舉玉
フ時伊豆國ハ牧判官兼隆ヲ夜討ノトキ加藤
太光胤加藤次景廉ニ人兼隆ヲ討此兄弟ハ能
因法師ノ子月並藏人ト云アリ伊勢國河曲郡
柳村ニ來テ馬入道力壻トナリ産ル子ヲ加藤
五景貞ト云其子加藤太光胤加藤次景廉ナリ
馬入道力子孫今ハナシ云云今考ニ此説妄ナ
リ月並藏人能因法師ノ俗子ナレハ橘姓ナリ
能因椹津國河辺郡古曾部村ニ墓アリ羅山道
春墓銘曰能因法師ハ左大臣橘諸兄十代之孫
也本名永愷父曰肥後守元愷補文章生号肥後

進士後遁世改名能因号古曾部入道橘氏ニノ
藤原ヲ継タルナルヘシ又古屋草紙云藤大納
言景道卿領主ナリ男子ナシ能因ノ俗子月並
藏人ヲ養子トシ其女ニ配シ加賀介景清ト改
テ老テ右馬入道ト号メ男子三人アリ加藤太
景廉加藤次景貞加藤五景光ト云谷頼朝ニ仕
テ治養四年冬十月伊豆目代ハ牧判官ヲ伐シ
ム武名ヲ顯ハス柳村ニ住ス光貞力後裔ヲ一
柳ニ柳ト称ス云云上件ノ二説大同小異ナリ
是否ヲ詳ニセズ大系圖ノ檢スルニ藤原景通
ハ利仁將軍ノ孫加賀介吉信五代ノ裔修理進
景通源頼義ニ奉仕ノ陸奥國ニ軍功アリ其後

加賀介ニ改ム景通ヨリ後系譜未詳故ニ東鑑
ヲ拠トメ考ルニ具畧云景通ノ男景清具子加
藤五景貞ナリ又異本ニ景清景貞父子ノ一人
トス非ナリ又東鑑景貞入道ト載ル右馬入道
ハ景貞ノ子ナリト云然レ景通ノ子ナレハ
奥州軍ト鎌倉合戦ヲ計ルニ八十餘年後ナリ
故ニ考ルニ景貞既ニ二子アリ加藤太光貞加
藤次景廉父子三人相摸國ニ官遊ノ鎌倉將軍
ニ仕フ曾祖源頼義ヨリ相傳ノ臣ナル故ナリ
景廉目代ハ牧兼隆ヲ伐ツトハ源平盛衰記ニ
載タリ景貞光貞名所領ヲ賜フトハ東鑑ニ見
エ光貞ハ本州豊田庄長田庄池田中跡郷並ニ

池田別有武久名田加垣從加納位田等ノ地加
給セラルト東鑑ニ詳ナリ大系圖モ是ヲ證ト
メ記スナルヘシ蓋右馬入道景貞舊領ノ地ニ
ノ俗傳云本郡山邊村ニ馬左衛門生倭ノ逸馬
シヨリ号ヲ賜フト載ルモ此説ヲ謬傳
ト妄ニ記タルナリ其餘安濃郡四天王寺及鈴
鹿郡辺法寺村ニ悪七兵衛平景清力事跡ヲ傳
ハ加藤景清ヲ訛レルナリ其餘ニ詳ニ
載タリ東鑑卷一治養四年八月甲申條云散位
平兼隆前廷尉号山水判官者伊豆国流人也依
父和泉守信兼之所配當國山水郷漸ク歷年序
之後假平相国禪閣之権輝威於群郷是本自依



為平氏一流之氏族也然聞且為國敵且令掃意
趣給之故 = 先試 = 可被誅兼隆也云云 八月
十七日丁酉條云北條殿已下進於兼隆館前天
滿之邊發矢石而兼隆郎從多以為拜三島神社
參詣又其後至留黃瀬川宿道遙々然而所殘留
之士等爭死挑戰此間定細兄弟討信遠之後馳
加之爰武衛發兵之後出御縁令想合戰事給不
又為令見放火之煙以御厩舍人江太ノ新平治
雖令昇于樹上良久不能見煙之間召之為宿直
所被留置之加藤次景康佐々木三郎盛綱堀藤
次親家等被仰云速々赴山水可遂合戰手自ラ
取長刀賜景康討兼隆之首可持參之肯被仰食

云云仍各奔向於蛭島通之堤三輩皆不及騎馬
盛綱景康任嚴命入彼館獲景隆首郎從等同不
免誅戮放火於室屋悉以燒失不既 = 曉天歸參
士卒等羣居庭上武衛覽兼隆主從之頸云云源
平盛衰記卷廿八牧判官夜討條云當國ノ住人
加藤太光胤加藤次景康トテ兄弟ニ入アリ
於を々夜中ニとておしと秋風をふく白川
の裏ト云秀哥ヨシ夕リニ能因入道ニハ四代
ノ孫子ナリ彼能因カ子息ニ月並藏人ト云ケ
ル伊勢國ニ下テ柳ノ馬入道カ塔ニナリテ儲
タリシ子ヲ加藤五景真ト云キ後ニハ院使ノ
宣ヲ蒙リテ加藤判官ト云ケル子其子

リケレハ加藤太加藤次ト云本伊勢國ニ住ケ
ルカ父景貞ニ敵アリ平泉ノ侍ニ伊藤ト云モ
ノアリ被敵ヲ殺メ本国ニハ安堵セスシテ東
國ニ下テ武藏國ノ秩又ヲリ憑ケレトモ平泉
ニ恐レテ是ヲ辞退ス千葉ヲ憑トイハ氏恐レ
テ置サリケリ伊豆國ノ公藤介ヲ憑テケレハ
甲斐々々シクウケ取テ妹ニ合セテ用心為夕
ノミオキ夕リ其故ハ公藤介三戸ノ次郎ト云
者ト中惡ノ常ニ軍ニケレハ國人者ハ一人モ
大切ナリ加藤兄弟心際不敵ナリト見テ軍方
人ニセント思ケレハ平泉ニモ不憚親クナリ
夕リケルカ常ニ佐殿ニ參テ夕ノミ思ケレハ

阻ナク被思召ケリ云云東鑑卷一治義四年八
月廿日庚子武衛相卒伊豆相摸兩國御家人許
出伊豆國令赴于相模國土肥郷給也扈從輩上
屋三郎宗遠新田四郎忠常加藤五良景貞同藤
太光貞同藤次郎景廉云云下畧
濱田 南若松ノ巽位ニアリ海瀨平坦ノ地ニ民
居ス波摩陀卜訓ス菴藝及多氣郡ニ同名アリ
正税八百五十石紀房白子領津領入組トス明
曆圖龜山領ニ作ル勢陽雜記ニ不載
岸園 南若松ヨリ六丁南ニアリ平林ノ間ニ民
居ス伎志於加卜訓ス神戸ノ巽位一里ノ処ナ
リ屬邑原長アリ旧名貴志中世鬼神園ニ作ル

正税八百十三石明曆圖紀洲龜山領入組下又
勢陽雜記龜山領保田領入組今有馬領龜山領
入組十リ

式内貴志神社 同処ニアリ余經歷スルニ南若
松小川神社ヨリ三下許田間ヲ歴テ本邑ニ至
ル処ニ坐ス玉垣村弥豆加伎神社ヨリ良位十
五町渡會延徑神名帳考證云貴志神社鈴鹿郡
小岸神社天鈿女命也以下有都波岐神社見之
則同神乎神戶巽一里有岸圀村此乎度會正身
神名帳再考證云考證ニ岸圀村乎記セリ未詳
祭神前ノ埴安神十ルヘシ 親毅考ニ延經考
證ニ貴志神社ノ名ニ拠テ岸ノ字ニ眼トメ鈴

鹿郡ニ小岸太神社アリ然レハ天鈿女命ニシ
テ此郡ニ都波岐神社アリ即鈴鹿郡椿大神社
ニ小岸大神社ヲ並祀テ猿田彦命ヲ奉祀スル
ニ同ク都波岐椿同訓ニメ猿田彦天鈿女命ヲ
配享スルニ從ヒ貴志ハ岸ノ訓ニメ同神ナル
ヘシ貴志ノ名今ノ岸圀ニ合ヘリ此ニ祭ル処
ナルヘシト注セリ又正身再考證ハ前考證ニ
岸圀ニ祀ル処ナルヘシト云凡未詳前ノ美都
加伎神社ノ例ニ倣ヒテ埴安神十ルヘシト解
セリ愚按スルニ考證ニ未其證ハ不得ト云
鈴鹿郡椿大神社小岸大神社及三重郡椿岸神
社小許曾神社同郡ニ二社猿田彦天鈿女命ヲ

奉祀スト云ニ從フトキハ本郡ニ椿神社ニ並
ヒテ此貴志神社モ上ニ例ヒテ天鈿女命ノ配
スルモ義ナキニアラズ然レモ貴志ヲ小岸大
椿岸ト同義ニ決定スルハ未詳再考證ハ考證
ヲ排斥ノ貴志岸固ノ名ノ合ハル未詳ナレカ
故社域モ詳ナラズ然ル祀ル神ハ埴安神ナレ
ヘシト云ハ妄言ナリ其社地モ知スノ祭神ヲ
定ムヘキ理ナシ古屋草紙背書國誌式社案内
記考證ニ從テ本邑ニアリ祭神天鈿女ニ配セ
リ然レモ祭神ハ詳ナラズ土人相傳曰往昔金
銅ノ獅子頭此神社ノ檀下ニ座メリ此ニ擬テ
今ニ至リ他社ノ獅子頭此地ヲ過ルトキハ

必頭ヲ低テ拜礼スラ去レリ是遺習ナリ云
神風徴古録ニ總テ當国ノ獅子頭ニ養安四年
月岩作ト彫セリ即高倉院ノ年号ニ徴古録
ニ云処ト同時ナリ猶因ニ記ス
海雲山光勝寺 同処ニアリ寺記曰白河法皇
勅願寺此寺開基之時埴田備中守奉勅云云當
寺無量壽佛者以鑄信州善光寺如來金之餘鑄
之灵驗不常在昔尾之大野里人衆亂而奪此如
來去如來於明照海底海底之鱗介去而之地漁
人病之取如來投烟中而薰之然光明不少減故
返光勝寺云云此寺有大般若經一箇記熊
野本宮有大般若一箇銘勢州河曲郡海雲山光

勝寺 里人傳曰昔季本宮而有勅禱斯寺大殿
若經一履飛至本宮云云此寺內有金玉松洪谷
金主逃沼之內海來而踞斯松根庭中有石二名
袂石金玉自內海袖而石來登此山上而投之庭
中云云此寺在昔有大伽藍寮舍有數十宇故老
猶言記此寺寮舍有十六宇矣今只餘寮舍名東
澗院其今伽藍寮舍相續悉亡失而無礎石云云
勢陽雜記曰此処ヨリ鈴鹿郡古馬屋村へ至リ
四里ノ道アリ俗ニ金玉路ト云洪谷金玉尾
州内海ヨリ逃レ上京ノ時本途ハ行人多キ故
キ故此道ヲ忍ヒ至リケル云云今考テルニ
寺記ニ此旧説ニ拠テ書タルナリ沼ノ内海ハ

非トス尾張國知多郡野間ノ郷内海ナリ左馬
頭源義朝長田庄司忠致ノ為ニ殺害セラル其
臣金玉丸ノ事蹟ヲ傳ヘシナリ然レ氏記中ニ
大野野間ノ事ヲ奉タルハ佳侶ノ尾張ノ産ニ
ノ他國ハ經歷セスノ此ニ事ヲ記得スト憶ヘ
リ猶金玉童力此地ニ經歷スルハ詳ナラス然
トモ東國ヨリ渡海スルニ本州長太浦ハ旧昔
ノ渡口ナレハ尾張ハ大牙ノ地ニノ舟行ノ至
レルモ測リ難シ平家物語ニ義朝生害ノ後金
玉丸京都ニ上リ義朝ノ妾常磐女ニ終命ノ狀
ヲ告テ其身ハ剃髮メ諸國七道ヲ斗藪ス由ヲ
載タリ又本朝通記ニ童金玉丸及青墓ノ玄光

法師ヲ長田忠致父子害セシト謀ルヲ知テ垣
ヲ踰テ逃ル金玉ハ武藏國渋谷ノ産地ニ趣キ
玄光ハ美濃國ニ歸ルト記ス渋谷ニ逃竄スト
云ハ渋谷ハ幡宮ノ社記ニモ見ユ金玉櫻ト称
ス花木アリ然モ平家物語ニ拠テ上洛ノ由ハ
アルヘシ金玉路ト云ハ此童ノ履迹ヨリ始テ
關タルニ非ス古昔長大ノ渡ヨリ岸圀ノ西ヲ
歷テ国府平野ニ至リ古馬屋ヲ歷テ鈴鹿關ヨ
リ近江路ヲ歷テ京都ニ入ルノ街道ナリ光勝
寺ハ岸圀城主佐藤中務大輔香華所ナリ
岸圀城址 同処ニアリ旧名鬼神圀城ト云城
主佐藤中務大輔任ス鎮康將軍藤原秀郷後裔

二ノ下野國ヨリ此ニ近リ當城ヲ築テ神戸家
ニ屬ス弘治三丁巳年春近江國佐々木義賢ノ
臣小倉三河守神戸城ヲ伐ツニ至リ五千余騎
ヲ率メ鬼神圀城ヲ攻ントス佐藤父子小倉力
麾下ニ屬ス近江軍兵ヲ當城ニ入シム時ニ関
安藝守一黨神戸城ニ屬シテ小倉ヲ討ニトス
ルニ及テ佐藤力臣古市與助主ニ叛キ関一黨
及神戸ノ士卒ヲ城中ニ謀リ入テ小倉三河守
ト苦戦ス小倉力尽テ敗走ス即佐藤父子ヲ虜
ニメ本郡十官村ニ於テ刎首ス是ヨリ佐藤滅
己ノ當城ハ神戸家ノ有トナレリ勢陽軍記ノ
意ヲ摘テ此ニ標セリ

勢陽五鈴遺郷音河曲郡卷之三終
勢陽五鈴遺郷音河曲郡卷之三終
勢陽五鈴遺郷音河曲郡卷之三終
勢陽五鈴遺郷音河曲郡卷之三終
勢陽五鈴遺郷音河曲郡卷之三終
勢陽五鈴遺郷音河曲郡卷之三終
勢陽五鈴遺郷音河曲郡卷之三終
勢陽五鈴遺郷音河曲郡卷之三終
勢陽五鈴遺郷音河曲郡卷之三終
勢陽五鈴遺郷音河曲郡卷之三終

勢陽五鈴遺郷音河曲郡卷之四

式内鬼田神社 肥田村ニアリ祭神穀靈神度會
延經神名帳考證云鬼田神社豊宇氣姫命在肥
田村鬼訓意尔肥與尔音通畧意字飯野郡意非
多神社同神 度會正身神名帳再考證云鬼田
神社ヲニ夕八大新田ナルヘシニノ餘音以テ
生ス万葉集ニ乎尔比多夜麻ト云ハ小新田山
ニテ此類語ナリ祀神穀靈例前ニアリ社地肥
田村ニ在歟 今詳ニスルニ延經考證ニ鬼田
神社ノ名ニ拠テ鬼田訓ヲニ肥田字尔ト通音
意ノ字ヲ畧メ肥ニ作ル肥田ニ在ト云飯野郡

意比多神社意ハ大ノ訓非ハ飯ノ上畧多ハ由
ナリ故ニ豊宇氣姫命ヲ祭ル此神社ノ名義ト
同シ祀神ニ相同ト云ヘリ正身再考證云鬼田
ノ名義ハ大新田ナルヘシ故ニ穀靈神ヲ祀ル
ト云愚考ニ考證意比多神社ノ例ニ依テ豊受
氣姫命ヲ祀ルトス鬼田ヲ今肥田ト轉ス故此
ニ定祝スト云ヘリ意比多ハ大飯田ノ轉トス
レハ豊宇氣姫命ヲ祀ルヘシ肥田ノ訓意ヲ異
ルルハ字肥ニ音通スル故ニ肥田ニ所祀ト云
ハ非ナリ轉用ノ格ニ非ス臆断トスヘシ再考
證云鬼田ハ大新田ノ轉畧ニノ稻田ヲ祭リ貴
ヲ故ニ穀靈神ヲ奉祀スト云穩當ナリ此ニ從

フヘシ意比近神名帳考正相同ニ今肥ハ假字
ト云ヘシ豊饒ノ意ヲ考ヘシ然レモ今本郡ノ
北隅ニ水田村アリ鬼田伎太ト訓ニ水田韻同
ヲ以テ今俗此地ノ産社ヲ鬼田神社ニ亮ツト
云ヘシ今鬼田ヲニ夕ト訓スルニ異ニノ社域
ノ其方位稍ク差ヘリ背書国誌式社案内記此
ニ同シ祭神豊宇氣姫命トス古屋草紙及勢陽
雜記拾遺飯高媛命ヲ祀ルトス各非ナリ
安塚 神戶ノ南ニアリ 正税五百七十石龜山
領ナリ明曆中圖ニナシ勢陽雜記ニ安塚ヲ載

池 正税千五百五石津領

神鳳抄云池田御園
慶雲寺 同処ニアリ寺傳云祿徳天皇神護慶
雲年中行基僧正開創ト云故名ナリト云
北若松 土師ノ良位ニアリ神戸府ヨリ一里東
海瀨ニ民居不喜太和加麻都ト訓正税千
四百六十三石亀山領ナリ和名抄深田郷ナリ
或云深田ハ今ノ肥田ナリト云妄ナリ
式内深田神社 余經歷スルニ下箕田久久志祢
神社ヨリ南十丁餘ニアリ田間ヲ經テ松林ニ
至リ本邑ニイタル乾位ニ叢林アリ度會延經
神名帳考證云深田神社和加字賀乃賣命倭名
抄深田布加多按深字加語通ス今在テ若松村

社歟若松原此地也度會正身神名帳再考證云
深田布加多考證ニ若松村ノ社歟ト記セリ祀
神豊宇氣姫ナリ親毅考ニ延經考證ニ深田
神社ノ号ニ抄テ深田ハ和名抄布加多ト訓ノ
深ト字賀ト通音ナル故ニ宇賀乃賣命ヲ祀ル
今若松村ニ在社ナルヘシ若松原ハ此邊ナリ
ト註セリ正身再考證ハ悉ク考證ニ從ヒテ異
論ナシ然レモ祭神豊宇氣姫ナリト解セリ愚
案ニ深田ハ和名抄ニ所載深田郷ニメ深田神
社アルハ必然ナリ然ルニ布加多ト字賀ト音
通ス故ニ宇賀乃賣命ヲ祭ルト云ハ解シカタ
シ布加字賀ハ通スヘカレト多ノ字用ナシ例

牽強ナリ猶若松原万葉集ニ哥アリトイハ
氏意違ヘリ此地ニ限ルヘキニ非久村邑ノ條
ニ辨セリ再考證ハ前考證ニ悉ク従フトイハ
氏祭神豊宇氣北賣ナリト例ノ排斥ス考證ハ
宇賀ニ合ス力故ニ宇賀乃賣ト牽合ス豊宇氣
姫ノ義ハ深田ニ拠テ穀食ノ神ノミニシテ強テ
宇賀乃賣ト異ナリトナシ然ルニ何レノ證アリ
テ豊宇氣姫ニ配スル是否解シ難シ各臆説
ナリ勢陽雜記拾遺淺田神社ニ作ル非ナリ祭
神若宇加命此神名未知ラス古屋草紙相同式
社案内記祭神和加宇賀乃賣命トス各大畧考
證ニ従フトイハ氏祭神ハ從テ難シ再考證ニ

中若松 北若松ノ南ニアリ平林ノ間海瀨ニ民
居ス正税四百七十五石龜山領ナリ勢陽雜
記ニ不載
南若松 中若松ノ南ニアリ海岸ニ傍テ民居ス
正税九百四十一石龜山領ナリ漁家アリ海岸
ヨリ二丁澳ニ舟纜ナリ神鳳抄若松南御
厨脚贅廿町 神風徴古録ト云神鳳抄深田路
御厨廿丁三石六九十二石若松ニアリ外官神
領目録若松御厨五石内六月ニ石九十二石
五斗宛ト載ス
武内小川神社 同処ニアリ方俗春日明神ト称
岸田村貴志神社ヨリ良位六丁本邑乾位叢

林ニアル藤原社ト俗稱スアリ小川社トハ別
ナリ其巽位又本邑ノ西位ノ田間ニ小祠アリ
此処ニ坐ス又小川神社ヨリ南ニ下許又社ヨ
リハ乾位ニ金沢社アリ又此社ヨリ巽位一丁
計ニ白山社アリ混スヘカラス度會延經神
名帳考證云小川神社水神霨今云南川村歟屬
三重郡度會正身神名帳再考證云小川神社
祭神罔象社地未考今詳ニスルニ延經考證
所言者小川神社ノ名義ニ拠テ祭神水神高電
トス三重郡南川村ニ在ル処ナルヘシト正身
再考證ハ小川神社罔象ヲ所祀ニメ社地ハ未
考ト云ヘリ愚憶フニ前考證ハ小川神社及水

神ヲ祀ル故ニ南川村ノ地ナルヘシト疑ハレ
今南川ハ三重郡ニ隸メ河曲ノ郡界高田川ノ
以東ニアリ延喜式本郡ニ屬ス処ニメ今古郡
ノ差ヘルニ似タリト云ヘ凡高田川ノ大流ノ
東ニメ小川ノ名ニ合難ニ猶旧時ヨリ分流ヲ今
測リ知難キ故ニ強テ解スヘカラス又再考證
ハ小川ノ名ニ拠テ罔象ヲ所祀トメ上ノ高電
ヲ排セシメテ欲ス高電罔象各水神ニメ孰レ
分別スル其徴ナシ猶社域ノ地未考ト云ニ何
ノ謂ニテ祭神ノ名ヲ定タルヤ孟浪ノ言ナリ
今式社案内記南若松村方俗春日明神ト稱ス
ルヲ充タリ祭神水神霨トス此荒唐ノ説ニ近

古屋草紙云中戸村小河無里小河神社祭神
国津媛社亡シト云此ニ拠テ今閱スルニ中戸
村ノ封内ニ字ハ小川ト云地アリ是小川神社
ノ旧址ト謂ヘキヤ後世ニイタリ今ノ南若松
ノ迹ニ祭ルヤ否未具真ヲ得ス今姑ク此ニ充
テ後摺スヘシ
若松南村城蹟 南若松ニアリ平氏餘黨ニ浦
盛時若菜五郎カ砦跡ナリ平氏ノ旧恩ヲ報セ
ント源頼朝ニ仇ス一國ノ餘黨ヲ催メ元久元
年四月勃興ス京都ヨリ鎌倉ノ令ヲ得テ小山
朝政ヲ使トシ三千餘騎ヲ卒メテニ撃ツ盛
時敗メ亡フ盛時ハ當郡ノ處士ナリ詳ニ東鑑

ヲ参考スヘシ
若乃松原 南若松ノ海岸ヲ云伊勢名所拾遺
云神戸ヨリ一里巽ニ若松村アリト云海辺ニ
松原ノ内ニ里アリ又名所和歌集三重郡ニ
載ス云云今考ニ當郡ト三重ハ隣北ノ郡ナレ
ハ古昔混セルナリ今コトニ決メ若松村ノ称
アルニ拠レリ又一説ニ風土記田鶴ノ濱ト記
タルモ此処ナルヘシ旧名吾乃松原 天平十
二年十二月聖武帝藤原廣嗣カ乱ヲ避テ潜幸
ノ時コトニ行宮アリ猶御製万葉集ニ載ス又
事ハ続日本記ニ詳ナリ 万葉第六
妹爾戀吾乃松原見渡為者塩干海爾田鶴鳴

渡流

此製作ニヨリ田鶴ノ濱ヲ名ニ冒タルナルハ

新古今詞書ヲ天平十二年十月いせの國

又ニ由き川必ひゆると云ふ也アリ

新古今 藤原雅永

吾れ此等の松原の川に遊んで嬉しの田鶴の姿を写し

風雅集 後鳥羽院

いせのやびのうらたけを記す廣くよるのま川は

續古今 光明峯寺入道前太政大臣

伊勢のやぶの松原えつせと夕塔うけてけき風そよ

夫木 中務親王

夕方の雲は松原の緑の中かすみを記す此の川原

雪玉集 鶴宿松樹

みゆきとや雪のあらしを記すなりなる川原

ひれあらしや雪 塩尻の松原 大川の鳴

若れ松原 是等ヲ詠合シタル五首ヲ載ス

萱生氏伊勢名所拾遺追考ニ載ス

北長大 池田ノ東ニアリ俗ナゴト轉訛ス 正

税ニ千二百四十二石神戸領紀州白子領入組

ナリ 属邑小路 出屋敷アリ紀州領ニ属ス

本邑ハ東海ノ瀕ニ民居ス或云此処ヲ津嶋

ノ涉リト称ス一説アリ往昔此海瀕ヨリ東関

ニ通スルニ尾州海東郡津島ニ至リ東街道ヲ

經ル処ノ渡口ナレト迂遠ナルカ故ニ今ノ官

道近江州ヨリ鈴鹿ヲ經テ京名馭ニ至ルヲ以
テ後世ハ絶タリト云津嶋渡ノ辨ハ前号京名
郡京名ノ條ニ詳ニ録ス又近俗ニ重郡四日市
馭東ノ海面ヲ那古ノ海ト云今憶フニ長太ノ
浦ヨリ京名ニ至ルマテ那古ノ海氏通稱シテ
私ニ名ク処ナルヘシ本州志州ノニ海ヲ往昔
一概ノ伊勢海ト稱ノ国風ニ詠スルニ倂フヘ
シ又名吳浦ハ八雲御抄哥枕名寄等ハ摂津國
ニ屬セリ又越中ニ同名アリ摂州西成郡名吳
ノ濱名吳ノ江アリ
万葉
人麻呂
任者此ノ漢邊ニ約多クニ漢風ニ似ル

なこ乃江ニ家持又捨テ玉貴ニナリた者此
名之の漢邊夫木集ニ載ス其餘同集なるの入
江ノ子多妻ト云又なこの江ニ茅の葉ト云
漢風又なこ江の小笈むすけルハ又公朝な
この海に汐子ノ浮をきりれと目ニ近ク見し
淡路島山ト云しモ住吉淡路嶋山ヲ詠合タレ
ハ摂州ニアリ日本書紀所載ノ名吳坂名吳原
ナリ本郡那古ノ海ニ所見ナシ俗稱ナリ三重
郡四日市ノ條ニ載タリ或云神鳳抄云南堀
殖永恒名世三丁餘即殖ハ江ト同シ南堀江ニ
シ永恒ハナカハト同ク今長太ト作ルナルハ
シ未真眞知得又ト云ハ外宮神領目録ニ南

長太村當時御贄鳥目二百丈北長太村鳥目二
貫五百文卜載又即永恒名ノ遺例ナリヘシ
南長太北長太ノ南ニアリ正稅千六百六十
三石旧ハ有馬領神戸公領入組ナリ勢陽雜記
紀州領トス南北此ニ和名類聚海部郷ナリ今
考ニ南北長太南北堀江此ニ古昔ヲ海部郷内
ニシ長太ハ旧名永恒ナリ神鳳抄南堀
殖永恒名廿三丁餘三石卜載又堀殖ハ今ノ堀
江ナリ
式内大水神社 同处須岐神社ノ東ニアリ祭神
神八井耳命 度會延經神名帳考證云大水神
社古事記云神八井耳命者意富臣伊勢舟木直

之祖也今云奈古村船木之片言 度會正身神
名帳再考證云大水神社祭神木靈次ニ注セリ
今詳ニスルニ延經考證ニ大水神社ハ奈古
ニ所祀トシ奈古ハ船木ノ訛ナリ故ニ古事記
神八井耳命ハ伊勢舟木ノ直等ノ祖神ト所載
ヲ據テ此ニ奉祀トス愚考ニ奈古ノ名義ハ
ナキヲ布ヲ畧メ木ヲ古ニ訛リタル故ニ舟木
直ノ祖神八井耳命ヲ祀ルト云ナリ正身再考
證ハ大水神社ノ名ニ據テ木ノ靈神ヲ祀リ
ルナリ其次ニ注スルト云ハ下ノ條須岐神社
ノ号ニ那古ハ舟木ノ上略知ノ用ヨ多氣郡舟
木村ニ捧屋神社ヲ定メ舟木ノ名ニ據テ素盞

鳥尊其子五十猛命ニ命少木種ヲ殖シメ其木
ヲ用ヘキヲ称メ曰杉及檜樟此兩樹者可以為
浮室檜可以為瑞宮之材日本記ニ所出ニメ五
十猛命其妹大屋津姫命ヲ祀ル処トス舟木神
社ノ條ニ詳ニセリ故ニ那古ノ名義舟木ニ相
同ニキヲ以テ杉及樟檜此兩樹ハ可以為浮室
ノ文ニ從テ此ニ其木矣ヲ祀ルナルヘシト前
説ヲ排メ疑ヘリ猶本郡同村ノ湏岐神社ノ條
ニ併替ヘシ今其祭神ヲ論スルニ大木神社ハ
那古舟木ノ訛言ニメ伊勢舟木ノ祖神ハ井耳
命ヲ祀ルト云考證ノ説ハ信スヘシ樟屋神社
ハ再考證ニ日本紀五十猛命大屋津姫命本ヲ

裁ルノ故實ヲ以テ樟ハ杉ノ訛轉ト解スニ抑
テ此ニ此ニ神ヲ祀レリト云從フヘシ又湏岐
神社ハ可以為浮室ノ文ニ抑テ諸家舟ノ靈神
ヲ祀ル処トス然レモ湏岐ハ杉ノ訛言ノ樟屋
神社ノ畧ニメ其神ハ樟屋ニ同ク五十猛命大
屋津姫ニ座ヲ祀ルヘシト云ヘモ長太ノ地ハ
海涯ニ居メ其舟楫ノ常ニ運漕スル処ナレハ
舟矣ヲ祀ルト云モ宜ナリ姑ク從フヘシ大木
樟屋須岐名義ハ同シ各本靈ヲ祀ルヘシト云
ヘキニ其神社ニ抑テ祭神ヲ異ニス本抑アリ
ト云ヘモ區々トメ一定シ難シ故ニ前輩紛紜
ハ説多シト云ヘモ本州ニ舟木直祖神ヲ祭リ

タル本祠ナシ故ニ其神社名義ニ不合ト云ハ
尾此ニ舟木直姓氏ノ人等ノ祀タル処ト云ハ
シ然レ尾今閱ス北ニ此社域ハ旧ニ非ス旧墟
ハ北堀江村ノ西今ノ大木神社ヨリ南位五下
一株ノ老樟樹アリ字ハアヲ木下称ス社祠十
シ旧地ノミナリ憶フニ青木大木訓通ス是旧
神社ノ址ナリ後ニ今ノ東ノ地ニ遷シタルニ
リ延喜式所載ノ地下ハ今古異ナルハニ或鈴
鹿郡賦云大木神社ハ青木ノ神明ノ宮ニシテ
今石薬師馭ノ天王社ノ同殿ニ坐ス是天照大
神宮素名郡野代宮ヨリ鈴鹿郡忍山ハ遷幸ノ
路ニメ行宮ノ地ナリト見ヘタリ今鈴鹿郡ニ

青木ト云村邑ナシ然レ尾石薬師馭天王社ニ
所祀ト云片ハ其近キニ青木ノ小字アル地ア
ルハニ未嘗入ス今青木ト云村邑ナシ長大ノ
小字ニメ旧時ニ其地ノ神社廢メ石宗師ニ暫
ク假ニ祀タルモ知ヘカラス今長太ノ須岐神
社ノ東ニ奉祀スル処ハ煥然タリ竜照近神名
帳考正ハ三重郡追分村ニ所祀ナルハニト此
ハ妄ナリ郡境モ差ヘリ勢陽雜記拾遺堀江村
ノ西青木アリ其跡ナリハニ神館明神ト号祠ナ
リト云此ハ其旧址ヲ指メ今地ヲ考ス祠ナ
ク尾ト云猶堀江南北ニ邑アリ南長太ノ隣比ニ
以西位ニ當レリ今須岐神社ノ東ニ所坐ニメ

即南長太ノ地ニ隸シリ故ニ此ニ標セリ
式内湊岐神社同処ニアリ祭神舟靈神下箕田
久々志弥社ヨリ北去六丁度會延經神名帳
考證云須伎神社船ノ灵素盞鳥尊曰杉者可以
為浮室已上ニ社在奈古村歟度會正身神名
帳再考證云湊伎神社祀神舟靈素盞鳥尊ノ浮
室ノ故事ハ棒屋神社ノ下ニ見ヘ夕リ前ノ大
木神社ト共ニ那古村ニアリ那古ハ舟木ノ上
畧却ノ用^例前ニ記ス度會郡棒屋神社ノ舟
木村ニ在ルト合ヘリ今詳ニスルニ前ニ考
證共ニ那古ハ舟木ノ訛轉ヲ用テ祭神舟灵ト
ス日本紀ヲ引徵ス詳ニ前條大木神社ノ下ニ

辨セリ猶諸家此ニ偽テ舟靈神ヲ祭ルト云別
異ナシ社傳亦然リ背書国誌ニ船戸神ト称ス
衝立舟戸神ニ非ス愚憶フニ此地往昔尾張州
ニ至ル津嶋ノ渡ノ涉口ナレハ此靈神ヲ祀ル
トモ是ナリ今南長太北長太ノ二邑各海涯ニ
アリ船行ノ四方ニ至ル地ナレハ方俗ノ崇信
ノ祀ルモ然リ竟然近神名帳校正勢陽雜記拾
遺式社案内記各南長太ニ坐スト云相同シ
上箕田中箕田ノ西ニアリ正税七百八十石
旧下津領今久居領ナリ上中下箕田三邑アリ
神鳳枚内宮箕田御厨五丁三石十二月又
箕田安田御厨セニ丁ト載ス

土岐城跡 同処ニアリ 古屋草紙云 應永年中
足利義滿將軍ノ沙汰トシテ伊勢国守護代ニ
土岐世保ヲ任メ若松ヲ領ス 国司北畠満雅ノ
為ニ討レ其後此職ヲ止ムト記セリ 吉野日
記建徳元年 三年 北京 應安 六月條云 伊勢国司ヲ帥
ヒテ河野郡ニ發メ世保ヲ擊ツ 世保戦力尽キ
急ニ敗北爰ニ於テ国司輒ク河野ヲ領ス 正
長元年七月廿九月條云 後花園院即位十二月
前南帝ノ皇子寛成親王小倉殿ト号ス 帝位ヲ
継嗣セサルヲ憤テ潛ニ嗟哉ヲ出 勢州ニ至
テ国司ヲ詰ヒ兵ヲ起サントス 永享元年三
月武將義宣征夷大將軍ニ補ヒ義教ト改ム 今

年南軍蜂起ス 越智十市久世等軍勢ヲ催メ吉
野ヨリ發ス 武家ヨリ畠山持國軍ヲ帥ヒテ進
ム 処々ニ合戦ス 南軍徴少クリトイヘトモ京
勢ヲ勤モスレハ 擊破テ武名ヲ顯ス 故雌雄決
セス 然レ大敵遂ニ敗北ス 伊勢国司満雅兵ヲ
舉ル 武家ヨリ命メ仁木持長一色義貫等發向
ス 長野雲林院北畠持康防戦ス 京軍ヲ敗ル 又
土岐貞安世保持頼軍士將ヒ味方ヲ救テ 岩田
ニ於テ 國司ト大ニ戦フ 双軍凱歌ヲ唱 矢鋒ス
土岐世保力備乱レテ 悉ク敗ス 満雅勝ニ乘テ
競ヒ撃ツ 故備ノ位全カラズ 時ニ土岐等諸卒
ヲ指揮ノ返合セ 戦フ 満雅力軍兵散ス 満雅不

退メ大ニ怒テ味方ヲ麾ク氏一陣破レ殘黨不
全メ遂ニ敗軍又土岐世保勝ニ棄テ首若干級
ヲ得夕リ爰ニ於テ寛成親王力竭キ乞降ル湍
雅其子顯雅共ニ降参ス 永享十年五月ニ至
テ高島城乞メ和州処々ノ南軍蜂起ス故武家
ヨリ命メ一色左京大夫義貫世保刑部大夫持
頼大軍ヲ卒シ和州ニ趣キ処々ノ一揆ト戦フ
全十二年柳營義教ノ命ニ依テ武田信榮兵士
ヲ以テ和州一輪ニ於テ一色義貫ヲ斡戮ス其
一族家人三百人誅伐ス義貫南軍ヲ討ニ逆心
アルト然ニ遭フト云云 同月十六日土岐貞
安軍士ヲ將ヒテ和州多武峯ニ至テ世保持頼

ヲ討ツ一色義貫ト同罪ナリ持頼罪ヲ謝スル
ニ及ハス自殺ス 詳スルニ建徳中ヨリ應永
永享ニ至リ當國ノ守護ニ土岐世保刑部大夫
持頼住スル処ナリ又事蹟ハ安濃郡及庵藝郡
久保田ノ條ニ併考ヘシ
中箕田ニ下箕田ノ西ニアリ 正税九百四十一
石旧ト津領今久居領ナリ
下箕田 南長太ノ川南ニアリ 正税九百五十
石 四石久居領ナリ村民漁獵ヲ業トス 外宮神
領目錄云永富御厨ニ石當時御贄下箕田鳥目
一貫文 勢陽雜記拾遺云安濃國府阿弥陀ハ
旧ト此邑ニアリ其地ヲ無量寺屋敷ト云 今

考ルニ始ハ此寺ニ安置スルニ後ニ鈴鹿郡
国府ニ移リ上寺山下云又津觀音寺内ニ移夕
リト云ヘシ
式内久々志弥神社 神戶府ヨリ東二里下箕田
ニ了リ北若松村深田社ヨリ北十丁餘 度會
延經神名帳考證云久々志弥神社日本記云菊
理媛神在下箕田村志弥與理媛言通ス度會郡
久々都比賣神社同木靈也 度會正身神名帳
再考證云久々志弥神社久々ハ木ノ祖句々逆
馳ノ夕、ニテ木ノ芽ナリ志弥ハ万葉集ノ詞
ニシテト了リテ繁ノ訓ナリ木芽繁ノ社号ハ
木ノ靈ヲ祀ルナリ考證ニ云下箕田村ニ在リ

今詳ニスルニ延經考證ニ久々志弥神社ノ名
義ハ菊理媛神ヲ祀ル志弥ハ理女ト通スルヲ
以テ祭神ヲ定メ木ノ灵ニソ度會郡久具村久
々都比賣神社ニ相同シト云愚考ニ久々志弥
ノ名ニ扱テ言通ス故菊理媛神ヲ祀ルト云ハ
穂ナラズ度會郡久具村久々都比賣社ニ同
ト云詳ナラズト云ヘシ日本書記神代卷曰及
其與妹相關於泉平坂也伊弉諾尊曰始為旅悲
及思哀者是吾之怯矣時泉守道者白云有言矣
曰吾與汝已生國矣奈何更求生乎吾則當留此
國不可共去是時菊理媛神亦有白事伊弉諾尊
聞而善之乃散去云云即伊弉諾尊黃泉國ニ到

玉比三時叅り會つ処ノ神ナリ加賀州石川郡
白山北畔神社ニ中央菊理媛左右伊弉諾伊弉
丹尊ヲ奉祀処ニノ度會郡久々都北賣神社所
祀ニ異ナリ倭姫命世紀曰活目入彦五十狹彦
天皇廿五年丙辰三月從其所幸行亦久求都彦
神參相支汝国名何止問給支白支久求小野止
答白久倭姫命詔久御宮所乎久求小野止号給
且其処亦久求神社乎定給云云今替フルニ
大神迁幸ノ地ヲ久々求ト云意ニノ久求小野
ト名ケ又其地名ニ拠テ久々都北古久々都北
賣命ノ名起リ其神名ニ拠テ其社ヲ久々都北
賣神社ト名ケタルト憶ヘリ久求ハ音球ナリ

ヲ約メテト云ナルヘシ此故ニ久々都北賣
比古ノ二神ハ地主ノ神ニノ前説云処ノ菊理
媛神ト異ナルハ明ナリ久々都久々志弥共ニ
菊理媛ノ轉ニ非ルヘシ其水靈ト云モ未詳久
々都北古比賣ハ神名秘書云大水ノ神子ト所
載ニ拠レハ久具村ノ宮河水涯ニ坐ス処ニノ
水靈ノ神ト云ヘシ孰レ久々志弥神ニ所祭ト
異ナリ正身再考證云久々志弥神社久々ハ水
ノ祖向々廻馳ト同ク水芽ヲクト云志弥ハ
繁ノ訓ナリ水芽繁ヲクトト連續メ水灵ノ
神ヲ祀ルト云神代卷云水ノ神等號向々廻馳
ト云時ハ久々志弥ノ名義ニ相近シ穩當トス

是ニ從フヘシ勢陽雜記及勢陽雜記拾遺式社
案内記古屋草紙背書國誌各下箕田村ニ所在
トノ祭神菊理媛神ニ定メテ異ナシ今向々廻
馳木靈ヲ奉祀スル処トス獅子頭一口アリ
方俗正一位ト称ス中戸ニ相同ク正月祭祀ス
ル処ナリ
南林崎 上箕田ノ西ニアリ正税五百四十石
石有馬領神戸公領入組明曆中四ニ神戸領ト
ス又雜記ハ保田領トス今有馬備後守定保朝
臣ノ陣屋アリ上総州五井ヲ領メ當国ノ内百
石保田美濃守ヲ轉メ享保十一年ヨリ所領十
リコトニ郡宰ヲ居テ掌シム 康鑑第六文治

二年丙午六月廿九日乙亥條云伊勢国林崎御
厨事為平家與黨人家資跡雖加没官領注文就
大神官訴申之不可有地頭之旨被下院宣之間
今日有沙汰所被停止宇佐美平次實正知行也
下伊勢国林崎御厨住人可令早偏止宇佐美平
次實正地頭職勤仕神官課役事 右件御厨者
謀及人家資知行之所也仍任前蹤為令致沙汰
以彼實正補任地頭職畢然而依有神官所所令
停止實正之沙汰也但今雖令改易其職自神官
令還補本人者甚以可為不便之沙汰也早為神
官之沙汰可致有限御上分已下之沙汰歟如件
以下

文治二年六月廿九日

全七月一日丙子條云伊勢国林崎御厨被止地
頭職訖之由事今日所被仰遣左中弁光長之知
行為奏聞也

大神宮御領林崎御厨事可令偏止武士之知
行之者成下文謹以進上之候恐々謹言

七月二日 御判

謹上頭左中辨殿

神鳳抄林前御厨三石菴藝郡ニ隸セリ前ハ崎

ニ同シ 神領目錄云外官林崎御厨六石 外

官神領目錄云林崎御園六石朝明郡ニ隸セリ

非トスヘシ 今詳ニスルニ神鳳抄ハ兼久年

中及建久年中ノ注進ナリ 東鑑ニ所謂ハ兼久

建久ノ後ナルヘシ 勢陽雜記拾遺云城至宇

佐美平太景高ト載ス未詳 東鑑ニ平景没官領

宇佐美平治實正ヲ暫ク地頭職ニ補セラルヲ

訖レルナルヘシ 猶與黨人家資ハ富田進士平

族ナリ 某没官領ナルヲ宇佐美ニ補スル也

成勝寺ト同処ニアリ 寺傳云文治三年鎌倉頼

朝將軍ヲ再興 勢陽雜記拾遺云五勝寺ノ具

一ナリ 成勝法勝最勝圓勝延勝ナリトイフ

東鑑卷六文治二年丙午六月十九日條云前畧

成勝寺脩造事可被急逐候也 中畧頼朝恐々謹

言 六月九日 頼朝裏御判 今詳ニスルニ

寺傳ニ文治三年頼朝將軍ノ建立ナリトハ東
鑑ノ所載ニ同シ五勝寺ノ一ナリト云ハ然レハ
非ナリ當國ノ内ニ五勝寺ノ一ナレハ然リ然
レ氏其四箇寺ハ未詳所謂六勝寺ハ洛京ニア
リ成勝寺延勝寺法勝寺圓勝寺國勝寺尊勝寺
ナリ成勝ハ旧址ニ条北白川橋ノ東延勝ハ下
園崎法勝寺ノ西ニアリ圓勝ハ延勝ノ旧跡ノ
北ニアリ尊勝ハ園崎ノ西北車道ノ一丁西ニ
アリ法勝寺下園崎ニアリ國勝寺ハ二条ノ南
鴨河ノ東ニアリ其遺址各今ニ存ス流ニ洛京
六勝最第一ノ大慶梵寺ナリ今ノ成勝寺山城
ニアリ此地ノ成勝ト同シカラス

北堀江 南長大ノ西南ニアリ 正税ニ百八十
三石有馬領 勢陽雜記明曆中保田領トス明
曆中圖ニハ久居領トス
南堀江 北堀江ノ南ニアリ 正税四百廿七石
旧卜津領今久居領ナリ 旧名堀殖ナリ 神鳳
抄南堀殖永恒名世三丁餘三石 今考フルニ
永恒ハナゴウナリ堀江ト永恒ハ旧卜一色ニ
ノ後世分割タルナルヘシ
玉垣 肥田ノ南ニアリ 菴藝郡白子ヨリ東一里
正税千五百八十石津領ナリ 田野ノ間ニ民
居ス 属邑打越新田ニ園山新田 出屋敷ア
リ打越ハ龜山領ナリ 此処ヨリ内宮へ麴貢獻

遺風アリ是神戸ノ造酒料ノ習傳ナリ
神鳳抄内宮玉垣御厨八十三丁三及餘九石
六九十二月又同御厨ノ内野辺村ト載ス今野
辺ノ村邑ナシ属邑ノ内ニアリヤ夫考外宮
神領目錄當時御贄玉垣村糶料鳥目一貫文ト
載ス此辺水田ノ用ニ設ク池沼多シ玉垣池
ト名ツク
式内弥都加伎神社同处ニアリ方俗土ノ御前
ト称ス白子久苗真社ヨリ乾位三十丁度會
延經神朋帳考證云弥都加伎神社埴安神在玉
垣村称土御前按此郡有高崗川郡名河曲防
水者土也祝土靈祢瑞垣水與瑞同訓称玉垣此意

乎度會正身神名帳再考證云弥都加伎神社
祀神埴安姫土俗土ノ御前ト云社地ヲ玉垣村
ト云當郡ノ大河ニ高岡川アリ猶其外ニ毛川
数多有ニヨリテ河曲ト号ス此社号ノ水垣ト
ハ堤ヲ云水垣ハ瑞垣ニカヨヒテ瑞垣ハ玉垣
ト同シケレハ邑名ヲモル云ルナリハシ今
詳ニスルニ考證弥都加伎神社ノ名ニ拠テ
水ト瑞ト訓相同ク後世ニ瑞垣ヲ轉シ玉垣ト
称ス伊勢名所國會ニ玉垣ハ土埴ノ訛ナルハ
シト云埴ハ直ニ從ヒ埴ハ直ニ從フ安ナリ非
トスハ毛水垣ノ旧名ハ河水防禦ノ為ニ土神
埴安神ヲ所祀トモ方俗土御前ト称スルニ拠

リテ其神ヲ奉祀スルノ著明ナルヲ知レリト
別ニ論ナシ此ニ從テ古屋草紙式社案内記及
伊勢名所圖會社地祭神各同轍ナリ今前説ニ
從フヘシ

江嶋 玉垣ノ南ニアリ菴藝郡白子ト大牙ノ地
ナリ 正統七百廿石小笠原領雜記公領トス
明曆中ハ然リ明曆圖ハ小笠原領トス



勢陽五鈴遺郷音河曲郡卷之四終

紙數四拾九枚

此書之成神也身死也此書之成神也身死也此書之成神也身死也此書之成神也身死也

伊勢有物圖書社地聚錄各同編子中今前院
從口八少



勢揚五鈴遺響各別出解卷之四終

故取四拾九枚

