

# 常陸國志

五

|      |  |        |     |     |     |
|------|--|--------|-----|-----|-----|
| 和書門類 |  | 二五二六〇號 | 九七函 | 一〇架 | 一の册 |
|------|--|--------|-----|-----|-----|

|      |  |     |        |     |      |     |
|------|--|-----|--------|-----|------|-----|
| 内閣文庫 |  | 和書類 | 二五二六〇號 | 一〇册 | 一七四函 | 一一架 |
|------|--|-----|--------|-----|------|-----|

|      |   |          |
|------|---|----------|
| 内閣文庫 |   |          |
| 番號   | 和 | 25260    |
| 册數   |   | 10 ( 5 ) |
| 函號   |   | 174 150  |



Kodak Gray Scale

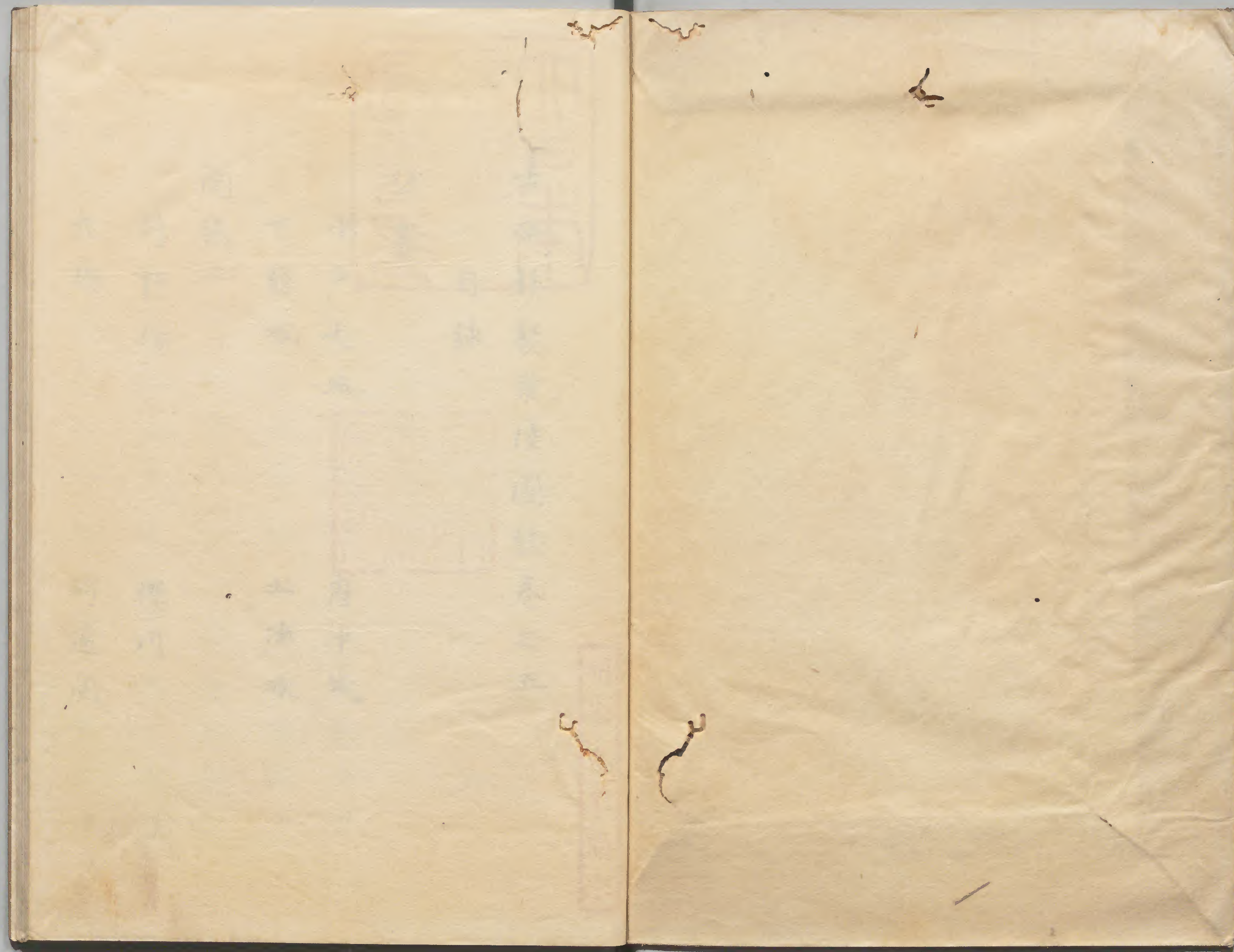
A 1 2 3 4 5 6 M 8 9 10 11 12 13 14 15 B 17 18 19



© Kodak, 2007 TM: Kodak











古今類

目錄

聚常陸國志卷之五

水戸大城



府中城

下館城

土浦城

関梁

芍野橋

櫻川

大橋

所通関

明治九年購求



古今類聚常陸國誌卷之五

公署

水戸大城

在茨城郡盖古那珂郡地東西十餘里南北二三里前襟仙波大湖後帶那珂長河上世大掾氏始築累世在此後江戸氏數世為城主天正文祿之際佐竹氏在此詳見下考大掾





氏世系新編纂益將門記古事談宇  
治拾遺物語奧羽軍記東鑑湘山星  
移集永亨記嘉吉亂記大平記大全  
及古老傳説大掾氏姓平氏所謂坂  
東八平氏家也其先祖出自桓武天  
皇子葛原親王親王子曰高見王早  
世高見王子曰高望王高望世始賜  
姓為平氏始為將家守護朝廷任從

五位下上總今高望有六男長曰良  
望任常陸大掾改名國香次曰良將  
三曰良兼四曰良繇五曰良文六曰  
良持國香有二子長曰貞盛次曰繁  
盛朱雀天皇世良將長子將門子叔  
父良兼爭娶美女構怨永平六年遂  
興干戈既而將門懼其事聞於朝廷  
明年正月入京謝罪朝廷論罪准輕







奮怒大戰兵疲矢盡不可復當微服  
逃入京具奏將門反狀天慶三年朝  
廷任貞盛常陸大掾既而朝廷遣參  
議修理大夫兼右衛門督藤原忠文  
刑部太輔藤原忠舒右京亮藤原國  
幹大監物平清基散位源就國源經  
基等將兵攻將門貞盛于下野押領  
侯藤原秀鄉將四千餘兵或云一萬九千人

先登將門軍敗績為貞盛所誅朝廷  
大賞諸將授貞盛從五位下右馬助  
貞盛禪大掾於繁盛為大掾在常陸  
繁盛有五子長曰安忠次曰維茂次  
曰維望次曰維幹次曰兼忠繁盛卒  
維幹代為大掾邑於多氣地号多氣  
平大夫維幹娶越前守大中臣園良  
女生二男二女長男曰為幹次男曰



為賢為賢三守伊佐下妻真壁等祖也初維幹入京居越前守宅隣岡良諸僧誦經維幹行聽誦經岡良長女在簾內是女郎伊勢太輔所生也時有風捲簾維幹竊親簾內有女美且艷維幹心悅之然大中臣氏當時華族無由通婚於是贈黃金一百兩於傳母告故傳母諾入告子以維幹之

悅已女喜奔維幹維幹携女皈鄉其女有妹曰伯母嫁常陸守維幹卒長子為幹代立大中氏尋没常陸守之狂伯母從常陸守未為幹遣二妹謁伯母伯母耻其非偶不通乞假常陸守愚之口不敢言及任滿將入京怒責伯母告別多氣氏為幹遣二妹餞別以良馬十匹負革龍馬一百匹常



守受其餞別富潤屋時人驚歎多氣  
氏富豪為幹卒子繁幹代立繁幹有  
四子長曰致幹次曰清幹是馬場氏  
祖也次曰政幹豐田氏祖也次曰重  
義小栗氏祖也繁幹卒子致幹代立  
是号多氣權守致幹有一男一女男  
曰直幹女適源賴義生女即清原成  
衡母也致幹卒直幹代立直幹卒子

義幹代立是号多氣太郎多氣氏世  
任常陸大掾勢威被國有八田知家  
亦是當時大名家兩雄爭威互把宿  
負源賴朝正營於鎌倉天下諸將爭  
歸鎌倉義幹知家等亦屬賴朝建久  
後鳥羽天 四年是五月賴朝狩于富  
皇幸号 士野義幹知家等在常陸有伊豆國  
武士曾我祐成号十郎時宗号五



即殺賴朝，寵臣工藤祐經於旅館以  
報父讎。事出不意，旅館騷動。羽書曰：  
聞諸國震動，知家乘間謀滅多氣氏。  
預流言于國曰：知家多聚兵馬，將襲  
多氣氏。義幹聞懼，會族相議，批多氣  
山為壘，警備不怠。境內騷動，知家因  
使使告義幹曰：聞富士野變，我將赴  
焉。子同行，否？義幹不覺其賣已，以為

是使者乃挑我報曰：義幹別有所議，  
不能從。行，使者歸去。義幹弥嚴兵馬，  
以待賴朝。至，自富士野知家譖義幹，  
於賴朝曰：義幹謀逆云々，巧構反狀。  
賴朝驚召義幹於鎌倉，子知家訟義  
幹為知家所覆，設不能辨解。賴朝怒，  
幽義幹於固部。恭綱宅，悉收采邑。筑  
波郡、南郡、北郡等地。義幹依狩野茂



先<sub>二</sub>訟<sub>一</sub>為<sub>二</sub>次<sub>一</sub>邪<sub>二</sub>被<sub>一</sub>文<sub>二</sub>致<sub>一</sub>其<sub>二</sub>罪<sub>一</sub>賴<sub>二</sub>朝<sub>一</sub>不<sub>二</sub>克<sub>一</sub>  
既<sub>二</sub>而<sub>一</sub>賜<sub>二</sub>義<sub>一</sub>幹<sub>二</sub>采<sub>一</sub>地<sub>二</sub>於<sub>一</sub>其<sub>二</sub>族<sub>一</sub>馬<sub>二</sub>場<sub>一</sub>資<sub>二</sub>幹<sub>一</sub>  
資<sub>二</sub>幹<sub>一</sub>是<sub>二</sub>義<sub>一</sub>幹<sub>二</sub>再<sub>一</sub>從<sub>二</sub>兄<sub>一</sub>弟<sub>二</sub>也<sub>一</sub>義<sub>二</sub>幹<sub>一</sub>從<sub>二</sub>祖<sub>一</sub>  
父<sub>二</sub>清<sub>一</sub>幹<sub>二</sub>有<sub>一</sub>三<sub>二</sub>男<sub>一</sub>一<sub>二</sub>女<sub>一</sub>子<sub>二</sub>長<sub>一</sub>男<sub>二</sub>曰<sub>一</sub>盛<sub>二</sub>幹<sub>一</sub>  
常<sub>二</sub>陸<sub>一</sub>平<sub>二</sub>氏<sub>一</sub>系<sub>二</sub>譜<sub>一</sub>曰<sub>二</sub>吉<sub>一</sub>田<sub>二</sub>清<sub>一</sub>幹<sub>二</sub>長<sub>一</sub>子<sub>二</sub>曰<sub>一</sub>吉<sub>二</sub>田<sub>一</sub>  
吉<sub>二</sub>田<sub>一</sub>太<sub>二</sub>郎<sub>一</sub>盛<sub>二</sub>幹<sub>一</sub>盛<sub>二</sub>幹<sub>一</sub>有<sub>二</sub>二<sub>一</sub>子<sub>二</sub>長<sub>一</sub>子<sub>二</sub>曰<sub>一</sub>吉<sub>二</sub>田<sub>一</sub>  
田<sub>二</sub>太<sub>一</sub>郎<sub>二</sub>清<sub>一</sub>幹<sub>二</sub>吉<sub>一</sub>田<sub>二</sub>盛<sub>一</sub>幹<sub>二</sub>有<sub>一</sub>二<sub>二</sub>子<sub>一</sub>長<sub>二</sub>子<sub>一</sub>曰<sub>二</sub>吉<sub>一</sub>田<sub>二</sub>  
二<sub>二</sub>郎<sub>一</sub>家<sub>二</sub>幹<sub>一</sub>家<sub>二</sub>幹<sub>一</sub>有<sub>二</sub>十<sub>一</sub>男<sub>二</sub>長<sub>一</sub>曰<sub>二</sub>曰<sub>一</sub>二<sub>二</sub>谷<sub>一</sub>田<sub>二</sub>石<sub>一</sub>河<sub>二</sub>  
即<sub>二</sub>為<sub>一</sub>大<sub>二</sub>椽<sub>一</sub>三<sub>二</sub>股<sub>一</sub>平<sub>二</sub>戶<sub>一</sub>祖<sub>二</sub>也<sub>一</sub>次<sub>二</sub>曰<sub>一</sub>二<sub>二</sub>郎<sub>一</sub>助<sub>二</sub>  
幹<sub>二</sub>即<sub>一</sub>為<sub>二</sub>大<sub>一</sub>椽<sub>二</sub>三<sub>一</sub>股<sub>二</sub>平<sub>一</sub>戶<sub>二</sub>祖<sub>一</sub>也<sub>二</sub>次<sub>一</sub>曰<sub>二</sub>二<sub>一</sub>郎<sub>二</sub>助<sub>一</sub>  
祖<sub>二</sub>又<sub>一</sub>號<sub>二</sub>吉<sub>一</sub>田<sub>二</sub>六<sub>一</sub>曰<sub>二</sub>石<sub>一</sub>川<sub>二</sub>六<sub>一</sub>郎<sub>二</sub>高<sub>一</sub>幹<sub>二</sub>山<sub>一</sub>本<sub>二</sub>子<sub>一</sub>

孫<sub>二</sub>繁<sub>一</sub>多<sub>二</sub>七<sub>一</sub>曰<sub>二</sub>石<sub>一</sub>崎<sub>二</sub>七<sub>一</sub>郎<sub>二</sub>八<sub>一</sub>曰<sub>二</sub>大<sub>一</sub>野<sub>二</sub>八<sub>一</sub>  
即<sub>二</sub>大<sub>一</sub>野<sub>二</sub>大<sub>一</sub>泉<sub>二</sub>前<sub>一</sub>野<sub>二</sub>町<sub>一</sub>田<sub>二</sub>祖<sub>一</sub>也<sub>二</sub>十<sub>一</sub>曰<sub>二</sub>吉<sub>一</sub>田<sub>二</sub>吉<sub>一</sub>田<sub>二</sub>吉<sub>一</sub>田<sub>二</sub>  
戶<sub>二</sub>九<sub>一</sub>郎<sub>二</sub>石<sub>一</sub>川<sub>二</sub>大<sub>一</sub>窪<sub>二</sub>祖<sub>一</sub>也<sub>二</sub>十<sub>一</sub>曰<sub>二</sub>吉<sub>一</sub>田<sub>二</sub>吉<sub>一</sub>田<sub>二</sub>吉<sub>一</sub>田<sub>二</sub>  
郎<sub>二</sub>望<sub>一</sub>幹<sub>二</sub>五<sub>一</sub>郎<sub>二</sub>武<sub>一</sub>幹<sub>二</sub>養<sub>一</sub>望<sub>二</sub>幹<sub>一</sub>讓<sub>二</sub>吉<sub>一</sub>田<sub>二</sub>吉<sub>一</sub>田<sub>二</sub>吉<sub>一</sub>田<sub>二</sub>  
文<sub>二</sub>治<sub>一</sub>元<sub>二</sub>年<sub>一</sub>三<sub>二</sub>月<sub>一</sub>依<sub>二</sub>吉<sub>一</sub>田<sub>二</sub>祠<sub>一</sub>宮<sub>二</sub>大<sub>一</sub>舍<sub>二</sub>人<sub>一</sub>  
貞<sub>二</sub>桓<sub>一</sub>諸<sub>二</sub>地<sub>一</sub>頭<sub>二</sub>石<sub>一</sub>川<sub>二</sub>二<sub>一</sub>郎<sub>二</sub>家<sub>一</sub>幹<sub>二</sub>寄<sub>一</sub>附<sub>二</sub>吉<sub>一</sub>  
田<sub>二</sub>郡<sub>一</sub>恒<sub>二</sub>富<sub>一</sub>鄉<sub>二</sub>信<sub>一</sub>田<sub>二</sub>辰<sub>一</sub>谷<sub>二</sub>於<sub>一</sub>吉<sub>二</sub>田<sub>一</sub>神<sub>二</sub>社<sub>一</sub>  
以<sub>二</sub>書<sub>一</sub>東<sub>二</sub>限<sub>一</sub>大<sub>二</sub>野<sub>一</sub>鄉<sub>二</sub>堺<sub>一</sub>南<sub>二</sub>限<sub>一</sub>平<sub>二</sub>戶<sub>一</sub>鄉<sub>二</sub>場<sub>一</sub>  
溝<sub>二</sub>西<sub>一</sub>限<sub>二</sub>田<sub>一</sub>清<sub>二</sub>水<sub>一</sub>北<sub>二</sub>限<sub>一</sub>大<sub>二</sub>串<sub>一</sub>崎<sub>二</sub>根<sub>一</sub>元<sub>二</sub>為<sub>一</sub>  
神<sub>二</sub>領<sub>一</sub>其<sub>二</sub>詞<sub>一</sub>曰<sub>二</sub>從<sub>一</sub>先<sub>二</sub>祖<sub>一</sub>相<sub>二</sub>傳<sub>一</sub>之<sub>二</sub>地<sub>一</sub>元<sub>二</sub>為<sub>一</sub>  
次<sub>二</sub>曰<sub>一</sub>忠<sub>二</sub>幹<sub>一</sub>忠<sub>二</sub>幹<sub>一</sub>行<sub>二</sub>方<sub>一</sub>氏<sub>二</sub>祖<sub>一</sub>也<sub>二</sub>次<sub>一</sub>曰<sub>二</sub>成<sub>一</sub>  
幹<sub>二</sub>鹿<sub>一</sub>島<sub>二</sub>氏<sub>一</sub>祖<sub>二</sub>也<sub>一</sub>女<sub>二</sub>適<sub>一</sub>源<sub>二</sub>義<sub>一</sub>業<sub>二</sub>即<sub>一</sub>佐<sub>二</sub>竹<sub>一</sub>  
昌<sub>二</sub>義<sub>一</sub>母<sub>二</sub>也<sub>一</sub>盛<sub>二</sub>幹<sub>一</sub>子<sub>二</sub>曰<sub>一</sub>資<sub>二</sub>幹<sub>一</sub>資<sub>二</sub>幹<sub>一</sub>元<sub>二</sub>多<sub>一</sub>



氣氏地富冠國內子孫世任大掾後  
因氏大掾資幹卒子朝幹代立朝幹  
卒子教幹代立教幹卒子光幹代立  
光幹卒子時幹代立時幹卒子盛幹  
代立盛幹卒子高幹代立高幹或作  
國繁高幹世副元師北條高時誅滅  
天下運歸足利高氏後改尊氏高幹晚年  
南朝興國後村上天皇元年五月從三位

中將源顯信拜陸奥守東征先是為  
義良親王副將泛南海為暴風所漂  
復歸于伊勢是歲再拜節刀將二千  
餘騎兵泛南海又為暴風所漂顯信  
船僅得到常陸國鹿嶋崎高幹常與  
佐竹氏有蠻蝟之爭幸顯信到本國  
卒三千餘騎兵迎顯信於鹿嶋顯信  
率二百餘兵入國府高幹使



俠陸奧國石崎郡司右京權大夫所  
告之權大夫發二千餘騎兵來迎顯  
信納國高幹亦悉兵逆之佐竹聞顯  
信赴陸奧國欲出兵以過窺視其兵  
衆多曳兵退去顯信得入陸奧國既  
而尊氏來鎮關東地諸國官軍皆為  
賊所破高幹出降觀應元年春新田  
義宗義興義治舉義兵關東與尊氏

戰武藏野三將師不利義宗退屯碓  
日坂上野太守守永親王率衆來救  
尊氏進攻之高幹與佐竹小田等為  
尊氏先鋒義宗師敗績去高幹遂服  
役足利氏迄尊氏授關東都元帥於  
次子基氏大掾氏等朝鎌倉高幹卒  
子詮幹代立詮幹始築府中城為支  
輔詮幹世大掾氏疆與小山佐竹宇



都宮那須長沼結城、小田、齊名時  
人号八大家詮幹卒子滿幹代立滿  
幹卒子賴幹代立賴幹世鎌倉都元  
仲持氏不君管領謂管領方言執政者上秋氏  
憲教諫持氏疏氏憲君臣遂有隙氏  
憲勸持氏叔父滿隆謀逆誘招諸將  
大掾氏仲師授滿隆志永二十三年  
十月滿隆襲持氏持氏奔駿河滿隆

自立為都元仲氏憲為管領明年正  
月駿河国主今川範政將諸將軍兵  
伐滿隆納持氏滿隆敗死持氏復位  
大掾氏降持氏持氏服而舍之賴幹  
卒子清幹代立呂下出古清幹晚年  
上秋氏疆僭遷都元帥於古河城專  
政既而上秋氏亦有闕牆之忿連年  
暴兵鼓音不衰俗曰兩上秋乱上秋



氏勢歲日分兩家，陪臣長尾昌賢太  
田道灌執國命關東，諸將乘亂逞弱  
制於疆小，於大常陸國有江戶，但  
馬守道勝欲滅大掾氏，以并地自計。  
其力不可敵焉。以其子妻之，聘禮曰：  
篤清，幹以為無貳而無事，障徼是時  
府中地有鹿嶋神祠，歲有一大祭，俗  
号青屋祭。言祭時用青草，算新宅奉

神主於此，以祭也。先是鹿嶋祭，祀朝  
廷歲差六位已下藤原氏，人為奉幣  
使，以贊祭禮。中世以來，以路程遙遠，  
公私多費，勅大掾氏，據行其禮。後世  
大掾氏倦于勤，移鹿嶋神祠府中，居  
修祭，清幹赴府中，觀祭，留連數日，道  
勝乘間襲水戶城，城門不閉，衆降，清  
幹驚歸，路聞城陷，衆降，軍卒分散，清



幹不能張一軍退收遺黎保府中城大  
掾氏日微不能復故地江戸氏日彊  
道勝為水戸城主出兵辱攻額田氏  
城遂拔之遣次子道榮守城道勝死  
長子道房代立道房死子道鶴立道  
鶴死子勝道立勝道死子忠道立忠  
道死子重道立重道世為佐竹義重  
所滅江戸氏絶後義重在水戸地國

内諸部望風迎師天正晚年豊岡白  
滅北條氏政關東諸國皆屬豊氏義  
宣卒諸部歸豊氏文祿三年以旧城  
狹隘改築水戸城為大都慶長年中  
義宣坐長尾景勝黨國除台室遣  
旗頭撫治水戸先是佐竹氏遷羽川  
有群馬氏子勸反佐竹不聽群馬留  
在水戸矯佐竹氏命誘聚國人將襲



水戸城既而國人聞非佐竹氏意敗  
散群馬自知無所逃自殺慶長七年  
台室封寵弟信吉於佐竹氏墟為水  
戸城主不幾早世無嗣八年冬封信  
吉異母弟賴宣於水戸地十一年冬  
改封賴宣於駿河遠江西國地而封  
其同母弟賴房食多珂久慈那珂茨  
城行方鹿島新治等地寬文元年秋

七月二十九日薨于水戸城世子  
光國襲封

笠間城

在新治郡蓋古茨城郡地考東鑑  
有從五位下長門守兼左衛門少尉  
藤原朝臣時朝食邑笠間地因地為  
氏時朝祖出自藤原道兼世所謂栗  
田関白也関白子曰兼房兼房子曰



宗曰宗曰為淳屠居下野国字都宮  
為社僧宗曰子曰宗綱号八田権頭  
宗綱子曰朝綱号字都宮弥三郎朝  
綱子曰成綱成綱有四子長曰頼綱  
次曰業綱次曰永綱次曰朝業朝業  
有二子長曰親朝鹽谷氏祖也次曰  
時朝仕鎌倉都元仲藤原頼経有寵  
与上野朝村俱為左大臣道家簡衆

道家即頼経父也簡衆謂賜左大臣  
簡書出入殿下者時朝以善倭歌朝  
村以書射也時朝嘉禎年中任從五  
位下左衛門尉建長年中任長門守  
文祿二年二月九日卒年六十二時  
朝長子曰朝景任左衛門尉朝景長  
子曰盛朝世食笠間地盛朝十五世  
孫曰休心休心世北条氏疆關東諸



將内附休心亦服役天正十八年豊  
関白滅北条氏定関東地笠间氏坐  
黨国除是歳蒲生氏郷封於笠间地  
居十一歳慶長六年辛丑台室改  
封蒲生氏於會津地同年封松平周  
防守居八歳慶長十三年改封於石  
及地台室完戸城主秋田河内  
守護五歳慶長十七年松平丹波

守封於笠间地居五歳元和二年改  
封於攝州地是歳台室封永井右  
近大夫居六歳寛永八年改封於山  
城国地浅野采女正封於笠间居十  
五歳正保二年改封於播州地同年  
封井上河内守正利以為城主

府中城

在新治郡蓋古茨城郡地大塚氏詮



幹所築詮幹曾孫清幹為江戶氏所  
逐退保此城清幹苑子高幹代高幹  
苑子常幹代常幹苑子慶幹代慶幹  
苑子貞國代貞國世北条氏政兵威  
奮出師及下野國八將家懼朝氏政  
於下野國既而氏政与甲斐國主武  
田信玄与挑連年不息常陸下野兩  
國諸將背氏政從佐竹氏氏政怒出

師於下野境与佐竹氏戰佐野貞國  
救佐竹師進及小山城外氏政家臣  
石原主膳率兵遮貞國後貞國还戰  
甚疾佐竹氏不能為援貞國師潰逃  
歸士卒為石原所殺者二百余輩貞  
國苑子淨幹代詮幹以來九世在府  
中城世号府中大掾天正十八年豊  
岡白定関東地命佐竹義宣為常陸



國都督府中氏為佐竹所滅時淨幹  
十八歲云佐竹遣族臣南義尚守城  
慶長七年佐竹遷於羽川南氏從  
去台室封六鄉兵庫頭為城主元  
和九年六鄉氏改封於羽川地台  
室封皆川山城守居二十許歲  
後松平伊豆守食采於府中地伊豆  
守卒子甲斐守襲

下館城

在真壁郡長元年丁未水谷氏始  
築水谷氏祖出自藤原秀郷子  
曰干常干常子曰公脩公脩子曰文  
行文行子曰脩行脩行子曰行景行  
景子曰景親景親子曰景頼景頼有  
回子長曰能直童名号大友氏祖也  
仕源頼朝有寵任從五位下豊前守



次曰重能吉沢氏祖也次曰仲教田  
村氏祖也次曰親實水谷氏祖也田  
村仲教子曰仲能仲能子曰重輔重  
輔後為水谷氏下館城主先出自重  
輔子孫世在陸奥國猿田城猿田氏  
亡出奔下總國益仕結城氏食下館  
城居五世永享年中關東都元帥持  
氏與京師大將軍義教構郤管領上

秋憲實教諫持氏不聽憲實怒之君  
臣相惡如水火憲實惡持氏於京師  
義教怒持氏彊借遣諸將討持氏持  
氏敗死其二子春王安王蟄居日克  
山遣使結城氏朝所曰孤依子之力  
得入鎌倉再造之德沒世罔忘矣氏  
朝諾遣長子克久迎二公子曰是我  
君之子也何以不迎之哉水谷氏以



為不可切諫不聽拳兵欲討賊上秋  
清方將諸將軍圍結城氏嘉吉初年  
城陷結城氏族滅上秋氏賢水谷氏  
諫而立其後食舊宋居數世天下屬  
台室水谷伊勢守 歸服 台室  
寬永十六年己卯 台室改封伊勢  
守於備中國自長亨元年至是歲一  
百五十三年是歲 台室封水戶中

納言賴房長庶子賴重於下館不幾  
改封於讚岐國 台室遣隊長鎮守  
數年後封增山彈正少將為城主

### 土浦城

在新治郡蓋古茨城郡地國人相傳  
平將門始築中世管谷尾張守為城  
主天下屬 台室松平伊豆守  
食采伊豆守卒子阿波守 代之



阿波守改封於西尾丹後守  
邑為城主慶安年中丹後守改封駿  
州地朽木民部少輔  
部少輔卒子伊豫守  
代主

關梁  
野橋

倭訓賀留乃乃波之在鹿嶋郡  
順氏書鹿嶋郡有輕野倭訓相通疑

是其地歟万葉集有大納言大伴朝

臣族人上四字姓顯下二字名為野橋歌

櫻川橋

在土浦城南櫻川



大橋

在久慈郡石那坂西

研通関

在多珂郡群馬

二字俗傳訓久

古城北

菊多郡界即陸奥常陸西國界也或

曰歌書所謂那古曾乃関五字即是

関也考舊記太平記建武三年陸奥

国守源顯家尊氏陷京師發兵赴

関東戰不利退保陸奥國靈山城是

時尊氏長男義詮在鎌倉遣別將挑

井直常等攻顯家於奥地直常入常

陸國義小田佐竹等兵得三万餘騎

過下奈古曾乃関及石城郡云々今按

研通関与石城郡相違不遠疑是或

說近是

古今類聚常陸國誌卷之五終



古今群籍... 圖書... 新編... 井... 廣... 國...

