

經濟錄

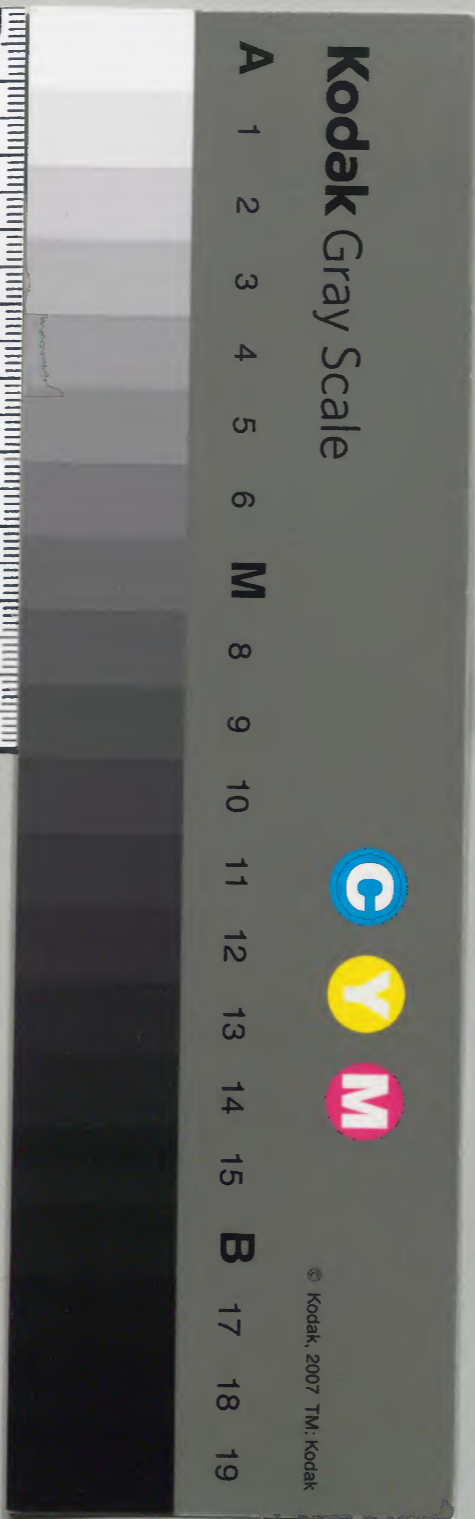
五〇三番

農商省
和圖書
第五號
共六册

太政官文庫
和書門
一〇八三
函架册
六册

內閣文庫
函架册

內閣文庫
番號 和 11083
册數 6 (2)
函號 182 419



經濟錄卷之三

明治十三年購求

信陽

太宰純

撰

官職

凡天下國家ヲ治ルニハ百官ノ官職ヲ定

ス官トハ今ノ世ニ云役人也職トハ官人ノ職掌ナリ

某ノ官ハ某ノ事ヲ掌ルト云是職也官人ニハ位階有

リ是ヲ爵ト云今ノ世ニ某ノ格某ノ席ト云是爵位也

天下ニハ萬機トテ日々ニ種々ノ政事有リ是ヲ天子

ノ一人ニテ治メ王ノ一能ハサル故ニ百官ヲ立テ各

其事ヲ掌ラシム百官ト云ハトテ必シモ其數百ア

ルトニハ非ス只其數多キヲ云テ百官ト云也尚書

ニ唐虞稽古建官惟百ト云ルハ官人ヲ立テ天下ヲ治

卷三

ルコハ堯舜ノ前上古ヨリ有ルヲ堯舜其古ヲ稽テ百
官ヲ立至ヘル也唐虞ノ代ハ未タ上代ニテ政事モ少
キ故ニ百官ト云ニテ治リシカ夏殷ノ代ヲ歴テ次第
ニ事多クナリシ故ニ周ノ代ニハ三百六十ノ官有リ
周公成王ニ輔相トシ三公六卿以下ノ諸官ヲ立テ其
職掌ヲ分テ定法ヲ定メ置玉ヘル其書ヲ周禮ト云三
公ハ大師大傅大保也此三公ハ定レル職事有ルニ非
ス譬ハ人ニ師範有リ小兒ニメクト抱守ナト云者有
ルカ如シ朝夕君ノ御前ニ在テ德行ヲ輔テ治道ヲ論
シ邪僻ヲ闕キ淫佚ヲ戒ルノ也也君ハ此三公ヲ師範
トシ善道ヲ聞シメシ徳ヲ明ニシ過ヲ改メ至テ也然
ル故ニ其位ヲ一品ニシテ人臣ノトニテ至テ貴キ者

ニシ給ヘリ三公ハ殊ニ其人ヲ撰フ故ニ必シモ三人
ノ員ヲ揃ヘス若然ルヘキ人無レハ闕タル儘ニテサ
シ置也三公ハ別ニ其人ヲ立ス六卿ノ中ヨリ昇メ三
公トナシテ六卿ノ職ヲ故ノ儘ニテ領スル也三公ノ
次ニ三孤有リ少師少傅少保ヲ三孤ト云三孤ニモ定
レル職掌無ク三公ニ副テ天子ヲ輔佐スル者也太子
ニモ必三公三孤有リ太子ヲ輔翼スル也然レトモ太
子ノ三公ハ位階少シ卑シ古ヘハ天子モ太子モ此三
公ヲ師範トシメ殊ノ外ニ尊敬シ至テ毎日御前ニ召テ
著座セシメ古今ノ物語ヲ聞シ召ス故ニ自見聞モ廣
クナリ淫亂放佚ノ事ニモ遠サカリ給フ也六卿ト云
ハ天下萬機ノ政事ヲ六ニ分テ是ヲ六人ニ掌ラシム

故二天下ノ事悉皆此六人ノ外ニ出ス是ヲ六官ト
 稱メ天地ト四時トニ配ス天官ヲ冢宰ト云冢宰ハ大ノ
 義也又太宰ト云地官ハ大司徒春官ハ大宗伯夏官ハ
 大司馬秋官ハ大司寇冬官ハ大司空也此六官ハ皆卿
 ノ位ナル故ニ是ヲ六卿ト云此六卿ノ中三卿ハ三公
 ヲリ兼テ是ヲ領スル也成王ノ時周公且大師ニテ冢
 宰ヲ領シ王ヒシニ周公薨シ王ヒテ後康王時〇二ハ
 召公奭大保ニテ冢宰ヲ領シ畢公高周公ニ代テ大師
 トナリテ大司馬ヲ領シ毛公大傅ニテ大司空ヲ領ス
 芮伯ハ大司徒彤伯ハ大宗伯衛侯康叔ハ武王ノ弟ニ
 テ大司寇也六官ニハ各職掌有リテ三公ニハ定レル
 職掌無キ故ニ別ニ其人ヲ立ス是周ノ代ノ制也後世

ニテモ公卿大臣ト云ハ是ヲ指ス也サテ六卿ノ職ハ
 冢宰ヲ治官ト云邦治ヲ掌ル邦治トハ天下國家ノ治
 也六官皆國家ヲ治ルコトヲ掌ルトイハレ餘ノ五官ハ
 各一專ヲ掌ル冢宰ハ天下ノ事ヲ總テ是ヲ知ル也其
 職第一二人ヲ知ル事ヲ務トシ人ノ才能ヲ撰ミ出シ
 君ニ言上シテ百官夫々ノ職ニ居ラシメテ官事ノ闕
 又様ニスル是冢宰ノ當職也次ニハ國計ヲ掌ル國計
 トハ計ハ勘定也歲計トハ一年中ノ總勘定也米穀金
 銀布帛一切ノ貨財ノ出入ヲ勘定メ國用軍用ノ匱シ
 カラ又様ニ公卿百官ヨリ下萬民マテ困窮セサル様
 ニ水旱火災兵革等ノ厄難有リテモ國家ノ痛マサル
 様ヲ常ニ思惟ノ取計ヲ也此二ツハ天下ノ總躰ニ係

ル政ニテ冢宰ノ專要ニ心カクル事也サテ朝廷ノ内
 ニテハ君ノ御服朝夕ノ御膳醫藥ノ事皆冢宰定テ主
 ル又後宮ノ事皆冢宰ニ屬ス後宮トハ今云奥方也冢
 宰ノ職此今ノ世ニ云納戸方臺所方奥方ノ諸役人并
 醫師ノ類盡ク冢宰ニ屬スル也屬スルトハ支配也大
 司徒ヲ教官ト云邦教ヲ掌ル邦教トハ天下ノ民ヲ教
 ル也司徒ハ天下ノ人民ヲ主リテ君臣父子夫婦兄弟
 朋友ノ五倫ノ道ヲ教ルヲ職トス天下ニ戸籍ト云物
 有リ籍ハ帳面也民ノ家數ヲ記シタル帳也家ヲハ幾
 戸ト數ヘ人ヲ幾口ト數ヘテ天下ノ家數人數ヲ委細
 ニ記シタル帳ヲ戸籍ト云今ノ世ノ人別帳也天下ノ
 土地ノ圖ト戸籍トヲ司徒ノ官ニ藏置テ天下ノ土地

ノ事人民ノ風俗ノ善惡ヲ知リ五倫ノ教ヲ施シ時々
 ニ其利害ヲ察シ愁苦ヲ問ヒ離散騷動ノヲ無ク安堵
 スル様ニ治ル是司徒ノ職分也サル故ニ凡土地人民
 百姓米穀貨財出納ノヲニ係ル諸役人皆司徒ニ屬ス
 ル也今ノ世ノ地方奉行郡代ナト云様ナル者ニテ其
 總司ナル故ニ甚重キ官也太宗伯ヲ禮官ト云邦禮ヲ
 掌ル天地山川宗廟社稷ノ祭ヨリ朝廷ノ禮法儀式ニ
 至ル迄前ノ禮樂ノ篇ニ云ル朝覲會同ノ類冠昏喪祭
 ノ禮凡天下ノ事聊モ禮法ニ係リタルヲハ大小皆此
 官ノ掌也樂ハ禮ニ附スルヲ故ニ是モ宗伯ノ掌也サ
 レハ凡宗廟社稷ノ官人其外禮法儀式ニ預ルホトノ
 官人并樂師ノ類皆宗伯ニ屬スル也大司馬ヲ政官ト

云邦政ヲ掌ル六卿ノ職皆政事ナレ王化ニ從ハス
 王法ヲ犯ス者ヲ征伐ノ天下ヲ平均ニスル是政ノ要
 ナル故ニ此官ヲ政官ト云此官ヲ政官ト云ニテ先王
 ノ政ハ軍旅兵馬ヲ要トスル一見ルヘシ此官ハ一切
 ノ軍旅兵馬ノ事ヲ掌ル軍事ハ馬ヲ主トスル故ニ此
 官ヲ司馬ト名ツケラレタリ凡天下ノ軍旅兵馬ノ事
 ヨリ常ニハ朝廷ヲ守護シ禁門ヲ守リ關門ヲ固メ或
 ハ行幸ニ供奉警衛スル類盡ク司馬ノ掌也六卿ノ中
 ニテ此一官ノミ武官ナリ然ル故ニ凡武士タル者ハ
 云ニ及ハス何ニテモ武事ニ係ル程ノ官人吏卒ハ皆
 司馬ニ屬スル也大司寇ヲ刑官ト云邦禁ヲ掌ル天下
 ノ刑罰獄訟ノ事ヲ掌ル一切ノ制禁ヲ立テ、仕宣ヲ

行ヒ公事沙汰ヲ折ク一皆此官ノ掌也故ニ刑罰獄訟
 ノ事ニ係ル役人皆司寇ニ屬スル也大司寇ヲ事官ト
 云邦土ヲ掌ル土トハ土木ノ事也土木トハ今ノ世ニ
 云普請造作ノ事也司空ハ天下ノ土地ヲ掌ル土地ノ
 事ハ司徒ノ職ニモ係レ氏司徒ハ民ヲ治ル一ヲ要ト
 スル故ニ山林田地等ノ事ノ百姓ニ係リタル一ハ皆
 司徒ニ屬シ都邑城郭道橋等ノ事或ハ川ヲ浚ヘ堤ヲ
 築ク類普請等ハ皆司空ニ屬ス又百工ノ器物ヲ作ル
 モ此官ノ掌也然ル故ニ普請造作ノ事ニ係ル官人役
 人并百工ノ類皆司空ニ屬スル也已上周ノ代ノ六官
 ノ職掌如此天下ノ事ヲ六二分テ六卿是ヲ掌ル六卿
 ノ下ニ小宰小司徒小宗伯小司馬小司寇小司空ト云

者各二人ツ、有リ位皆中大夫也卿ニ副テ其事ヲ佐
 ク今ノ世ニ云副役也其下ニ又下大夫四人上士八人
 中士十六人下士三十二人有リテ卿ノ佐トナリテ使
 ヒモノトナル其末ニ府史胥徒ト云四等ノ者有リ府
 ハ藏也凡官ニハ必役所所有リ役所ニハ必藏有リテ其
 官ノ記録諸道具ヲ藏ム此藏ヲ預リテ出納スル者ヲ
 府ト云府六人有リ史ハ文書ヲ作り政事ヲ記録スル
 者也後世ニ云書記也史十二人は是ニハ必文字ヲ學ヒ
 タル者ヲ用フ胥ハ今ノ史ノ足輕ノ様ナル者也徒ハ
 中間ノ様ナル者也胥十二人徒百二十人也徒十人ニ
 胥一人ツ、其頭トナル故ニ胥ハ則什長也司馬ノ官
 二ハ史十六人胥三十二人徒三百二十人也餘ノ五官

ハ上ノ如シ此府史胥徒ハ六卿ノミニ限ラス六官ニ
 屬スル諸官ニ皆各コレ有リサテ六官ニ各其支配ノ
 官人有ルト上ニ云ルカ如ク數多也是ヲ屬官ト云六
 官ノ屬少々ノ不同有レ凡大數ヲ六十ト定テ六官ヲ
 合テ三百六十ト云也此三百六十ノ官ヲ以テ天下ノ
 政事ヲ行フニ漏ル、ト無シ但シ周ノ代ハ封建ナル
 故ニ天下ノ諸侯ノ中ニテ方伯ト云者ヲ二人立テ東
 西ニ分テ主ラシム諸侯ニモ支配無テ叶ハヌ故也方
 伯ハ諸侯ノ長也昔唐虞ノ世ニ帝堯ノ天下ヲ治メ至
 ヒシニハ虞舜ヲ匹夫ヨリ舉テ百揆ノ職ニ居ラシメ
 テ萬機ノ政務ヲ掌ラシメ至フ周ノ代ノ冢宰ハ即百
 揆ノ職也百揆トハ百官ヲ總ル故ノ名也大禹ハ司空

ノ官ニテ天下ノ水土ヲ掌リ王ヲ棄ハ后稷トナリテ
 天下ノ民ニ農業ヲ教玉フ周ノ代ニハ司徒ノ官是ヲ
 兼ヌ契ハ正シク司徒トナリテ民ニ五倫ノ道ヲ教土
 フ臯陶ハ士トナリテ刑獄ヲ掌ル是周ノ司寇ノ職也
 伯益ハ虞トナリテ山澤ヲ掌リ禽獸ノ害ヲ除ク周ノ
 代ニハ是モ司徒ノ掌ニテ司徒ノ屬官ニ山虞澤虞林
 衡川衡ナト云官有リ垂ハ共工トナリテ百工ノ事ヲ
 掌ル器物ハ國家ノ利用ニテ制度有ル者也官ヲ立テ
 是ヲ治メサレハイツトナク制度ヲ失ヒ人々ノ物ス
 キニ任セ且ハ工人ノ方ニ利ヲ取ン爲ニ姦惡ヲナシ
 テ粗糙ニ作り出スヲ聖人は是ヲ惡ミ王ヒテ垂ト云人
 ハ天性ノ工ニテ神妙ナリシ人ナルヲ此共工ノ職ニ

居ラシメ王ヲ周ノ代ニハ司空ノ官是ヲ兼ヌ伯夷ハ
 秩宗トナリテ天地人ノ三禮ヲ掌ル是周ノ代ノ宗伯
 ノ職也夔ハ典樂トナリテ音樂ヲ掌ル周ノ代ニハ宗
 伯ノ官是ヲ兼ヌ龍ハ納言トナリテ天子ノ詔ヲ外ニ
 出シ臣下ノ言ヲ君上ニ奏達スルヲ掌ル周ノ内史
 ノ職是ニ似タリ内史ハ宗伯ノ屬官也已上司空ヨリ
 下九官ハ皆舜ノ命シ玉ヘル也此外ニ四岳ト云ハ天
 下ノ諸侯ヲ注ル官也一人ニテ四方ノ諸侯ヲ主ル故
 ニ四岳ト云四人有ルニハ非ヌ周ノ方伯ノ如シ四岳
 ノ下ニ十二牧ト云者有リ唐虞ノ世ニハ天下ヲ十二
 州ニ大分シタルヲ一州ニ一人ツ、其長ヲ立テ是ヲ
 州牧ト云天下ニ十二人有リ此ノ九官ニ四岳十二牧

ヲ加ヘテ三十二人也尚書ニ帝舜ノ咨汝二十有二人
 欽哉トノ王ヒシハ是也唐虞ノ世ハ此世界未タツ井
 ウ井シキ時ナル故ニ官職モ簡約ニテ事治リシ也夏
 殷二代ノ官職ハ詳ニ知レズ周ハ上ニ云ル如ク周禮
 ノ書ニ記セルトコロ極テ詳悉也サレモ周禮ノ中ニ
 テモ冬官司空ノ一官其文闕テ考フヘキ様無シ周ノ
 代ハ諸侯ノ國モ天子ノ制ニ倂テ大國小國夫々ニ官
 職ヲ立テ各其國ヲ治メタルト春秋傳其外諸書ニ見
 ヲ秦ノ代ハ始皇天下ヲ一統ノ十五年ニテ滅込セシ
 故ニ官職ヲ立ル間モ無ク諸侯ノ時ツマ、ニテ終レ
 リ漢ノ代ハ天下治平ニテ文化モ興リシカハ改テ百
 官ヲ立ヘキ時ナルニ相國丞相大尉御史大夫等ノ官

未々ノ小吏ニ至ル迄多ク秦ノ官制ヲ羨襲メ前後四
 百年ノ間終ニ當代ノ新制ヲ定ルトモ無リシハ君上
 モ臣下モ古ノ道ニ志無リシ故也凡周以前ハ封建ノ
 世ナリシ故ニ天子ノ地ト云ハ畿内千里ノミニテ其
 外ハ大小ノ諸侯ニ分テ與ヘヌレハ諸侯ハ分々ニ己
 ヲカ國ヲ治メテ天子ノ百官ノ政ヲ受ス天子ハ天下
 ノ共主ナレハ天子ノ百官ハ天下ノ事ヲ知ラサルニ
 ハアラ子氏正シク天子ノ地ト云モハ僅ニ方千里ノ
 内ナレハ何事モ輕ク小ク有リシ也秦漢以後ハ郡縣
 ナレハ天下一國ニテ四海九州皆天子ノ地ナル故ニ
 天子ノ富三代以前ノ君ニ比レハ十倍ニ餘レリ是ニ
 由テ天子ノ尊大ナルトモ古ニ越テ城郭宮室ノ制モ

古昔ニ超過セリ且又天下ノ郡縣ニ次第ノ官吏ヲ置
 故ニ朝廷ヨリ郡縣マテノ官吏ノ數周ノ代ニ幾倍ト
 云フヲ知ラス官職ノ制モ遙ニ異也漢書ニ官吏ノ員
 ヲ書メ佐史ト云ヨリ以上丞相マテ十三萬二百八十
 五人ト云リ夥ク一ニ非スヤ漢ヨリ以後ハ歷代沿革
 有リテ官制一定セス然レモ天下ヲ郡縣ニメ治ル
 ハ同前ナル故ニ官職モサシミ大ニ易ルヲモ無キ也
 三公ヲ六卿ノ外ニ立タル時モ有リ別ニ立スヲ司徒
 司馬司空等ノ名ヲツケテ卿ノ列ニ並ヘタル時モ有
 リ六卿モ周官ノ如ク備ルニハ非ス其名モ職掌モ様
 々ニ易レリ九卿ヲ立タル世モ有リ唐ノ代ヨリ六卿
 六部トナシテ吏部戸部禮部兵部刑部工部ノ官ヲ

立ツ是即周ノ六官ニ依テ立タレトモ上ニ別ニ三公
 宰相ヲ置ク故ニ六部ノ官ハ周ノ六官ホトニ重カラ
 ス又漢ヨリ以後ハ六卿九卿ノ上ニ宰相ト云者ヲ立
 テ天下ノ政ヲ行ハシム宰相ハ一人ナルヘキナリ
 二二人有リシ世モ有リ近世明ノ代ニ至テ古ノ周官
 少例ニ倣テ六部ノ尚書ヲ立テ周ノ六卿ノ如ク萬機
 ノ事ヲ六ニ分テ掌ラシム其位ヲ一品ニメ甚貴キ者
 ニセリ別ニ三公ヲ立ス大師大傅大保ヲ立テ此三人
 即六部尚書ノ中何レニテモ三官ヲ領ス然レモ明ノ
 代モ後ニハ大學士ト云官ヲ六部尚書ノ上ニ置テ天
 子ノ師範トナシ天子ヲ輔佐シ天下ノ政ヲ執ラシム
 是即宰相也今ノ清朝モ多分ハ明ノ官制ノ如シト聞

二中華ハ本來聖人神明ノ國ニテ三代以前ハ聖人出
 王ビシ故ニ官職モ代々ニ不同ナレモ皆聖人ノ制作
 也秦漢以後ハ聖人出王ハス後ノ人心々思々ニ官職
 ヲ立テ時ノ便利ニ順テ世ヲ治メシカハ古ノ先王ノ
 法ニ違タルヲモ多クレモ畢竟聖人ノ制作ノ跡ヲ兼
 タル者故ニ末世ニナリテモ古制ノ形遺リタルヲ少
 シツ、有ル也サレハ後世ニ至テ官職ヲ立ルニモ大
 本ヲ古制ヨリ取ニ非スルハ叶ヒ難キ可也日本ノ古
 推古天皇ヨリ以前ハ官職ノ定制モ無リシニ
 推古人時厩戸皇子攝政セラレシ時ヨリ官職ノ説始
 リ其後稍々ニ唐ノ代ノ制ヲ學テ朝廷ニ百官ヲ立ラ
 レタリ諸國ヲ治ルヲモ郡縣ノ制ニ効テ諸侯ヲ立ス

國司郡司ヲ置テ其政ヲ行ハシム朝廷ニハ大政大臣
 左大臣右大臣ノ三大臣ヲ三公ト稱ス三大臣ニハ定
 マレル職掌無ク夕其中ニ一人天下ノ政ヲ執ル者ヲ
 關白ト云是異國ノ宰相ニ當ル三公ノ下ニ大納言中
 納言參議等ノ官有リテ三公ノ佐トナル參議ヲ後世
 宰相ト稱スルハ大ナル誤也中務式部治部民部兵部
 刑部大藏宮内ヲ八省ト云是異國ノ六部ニ効テ置タ
 レモ位モ卑ク官制頗ル異ナリ餘ノ諸官モ皆異國ニ
 効テ立タレモ異國ト吾國ト土地モ風俗モ同シカラ
 サル故ニ萬事少シツ、ノ易リ有リ只文職ト武職ト
 ヲ別ツ、ハカリハ全ク異國ト同キ也如此中華ノ制
 二効テ百官ヲ立ラレシハ誠ニ日出タキ經略ナレモ

公家ト云者官ヲ世々ニノ新二人オヲ卑賤ヨリ取ラ
 サル是中華ニ無キ事ニテ吾日本ノ風俗大ニ政事ヲ
 害スル也鎌倉ノ右大將家ヨリ以後ハ公家ノ政天
 下ニ及ハサル故ニ皇朝ノ百官ハ皆有名無實ノ者ニ
 ナリタリ武家ノ世トナリテハ上下ノ人學術無キ故
 ニ古ヲ簪ルノモ無ク百官ヲ立テ國家ヲ治ル計モ無
 ク只因循ノ世ヲ送ルノ也殊ニ當代ハ戰國ノ中ヨ
 少兵亂ヲ歷テ其後東照宮海内ヲ一統シ王ヒシ故ニ
 國初ノ時ハ立官ノ儀ニ及ハス軍中ノ法令ヲ其儘治
 國ノ法ニ用テ万事ヲ簡易ニ行ヒ至ヘリ治平久キニ
 隨テ朝廷ヨリ末々ニ至迄事多ナルハ世ノ習ナレハ
 此時ニ當テ百官有司ヲ立サレハ事治リ難シ然ルヲ

國初ノ簡易ヲ行ヒシ時ノ如ク軍中ノ法令ニテ治
 トスルハ諸工人ノ其道具ヲ用意セスノ其事ヲ巧ニ
 セントスルカ如シ凡聊ノ小事ヲ為スニモ決々ノ有
 司執事ノ役人ヲ立スマハ事成就シ難シ况ヤ國家ヲ
 治ルハ極タル大事ナルヲ百官有司無テハ如何ニ
 治ルヘキヤ是必然ノ理也今ノ世トテモ天下ニ大小
 ノ役人ト云者無キニ非ス役人ハ即官吏也此外ニ百
 官トテ如何様ノヲ立置ヘキヤト難スル者有リ是
 立官ノ道ヲ知サル也今此難ニ因テ官職ノ義ヲ略記
 ヲ志有ル人ノ為ニ立官ノ道ヲ明スノ左ノ如シ
 ○凡官ニハ必爵位有リ爵位トハ位階也周ノ代ニハ
 位階ヲ下ヨリ數ヘテ一命ヨリ凡命ニ至ル譬ハ今ノ

世ノ瞽法師ノ位階ノ如シ命ハ君上ヨリ爵ヲ賜ル命也庶ハヨリ始テ爵命ヲ賜リテ士トナルヲ一命トス是今ノ九位ニ當ル是ヨリ陞テ九命ニ至テ極ル九命ハ即今ノ一位ニ當ル人臣ノ位是ヲ最上トス秦ノ代ニハ二十等ノ爵有リ漢ノ代ハ爵位ノ名無クシ祿秩ニテ階級ヲ定ム祿秩トハ俸米ノ高也俸ハ今ノ役料切米ト云物ノ如シ秩ハ其高也三公ハ俸米万石其下ハ中二千石二千石比二千石千石比千石八百石比八百石七百石比七百石六百石比六百石五百石比五百石四百石比四百石三百石比三百石二百石比二百石百石比百石凡テ二十等也中ハ滿ノ義比ハナシト云意也中二千石ヨリ二千石ハ少ク二千石ヨリ比二十

石ハ又少シ廩米ヲ取ルニ分量多少有リ百石ノ下ハ皆小吏也三國ノ時ヨリ以後ハ又爵位有リ唐ノ代ニハ一品ヨリ九品迄ノ位階ヲ定ム一級ニ正從二等有テ凡テ十八等也正ト云ハ本等也從ハ今ノ世ニ某ノ並ト云カ如シ本等ノ爵位ノ後ニ從フ義也此十八等ハ唐ヨリ以後皆然リ日本ニテモ公家ノ世ハ隋唐ノ制ニ倣テ一位ヨリ九位ニテノ位階ヲ定ム一位ヨリ三位迄ハ各正從有リ四位以下ハ正ニモ從ニモ上下有リテ四等トナル九位ヲハ初位ト名ツケテ是ニ又大少上下ヲ分タレハ是モ又四等也凡テ正一位ヨリ少初位下マテ三十等也總ノ官人ノ禮法ハ官ノ高下ニ拘ラス爵位ノ高下ニテ尊卑ヲ定ル也其故ハ官ノ

高下ハ定リタル物ニテ別段ノ恩賞ニ因テハ位階ハ
 カリ昇進スルナリ有ル故ニ官人ノ尊卑ハ位階ニテ分
 タルナリ恩ト云ハ君ノ親戚或ハ何ニテモ由緒有ル
 者ヲハ位階ヲ昇セラル、下有リ賞ト云ハ褒美也其
 官ノ上ニテ功勞有ル者ニハ褒美ニ位階ヲ陞スナリ
 官職ハ人々ノ才能ニ由ル下ヲ任スル者ナレハ職
 ク遷シ易ヘヌナリ武家ニハ爵位ト云モノ無ク役ニ
 高下ヲアラシメテ恩賞ノ下有レハ才能ノ可否ヲ問
 ス下キ役ヨリ高キ役ニ遷ス下有リ是大ニ政事ノ害
 也當代ハ少々公家人ノ爵位ヲ假リテ四位五位六位ノ
 三等ノ位階有レ居僅ニ此三等ノ人シテ六位ノ下ハ
 皆無位也箇様ニ位階少クテハ尊卑高下ヲ別ツヘキ

殊無キ故ニ從來ノ如ク役ニテ尊卑ヲ別ツ下ヲ免レ
 ス是立官ノ道ニ非スサレハ古ヨリ官ニハ必爵位ヲ
 定ル也

○凡官ニハ必人ノ數ヲ定ム官人ノ數ヲ員ト云一人
 ニ限ル官モ有リ二人三人乃至十人二十人ニ至ル官
 モ有リ是肝要ノ下也六卿ノ如キハ云ニ及ハス何ニ
 テモ政事ヲ行ヒ判斷ヲ用ル官ハ必一人ニ限ル若二
 人三人ナレハ決斷ナリ難クイツモ衆議判ニ落テ縦
 ヒ其中一人器量ノ者有リテ上策ヲ思ヒ付テモ同役
 ノ心ヲ兼憚テ言ヲ出サス縦ヒ言ヲ出シテモ人心ノ
 同シカラヌ下面ノ同シカラヌ如クナレハ衆議トリ
 タニテ一決セス如何ナル上策モ行ハレスシテ止ム

丁多シ且官事ハ權ヲ以テ行フモノナルニ同役二人
 モ三人モ有レハ役ノ權イクツニモ分レテ下ノ人其
 役人ヲ畏レス此方ニテ咎メラルレハ彼方へ取入テ
 憐ヲ乞ヒ彼方ニテ咎メラルレハ此方へ取入テ憐ヲ
 乞様ナルヲ有リ窮鳥入懷ト云如ク我方へヒシクト
 取入テ憐ヲ乞者有レハ自然ニ心傾クハ人情也同役
 ノ中ニテ一人ハ是ヲ惡ミ一人ハ是ヲ愛スル時ハ議
 論必一決セス是ヨリ役ノ權モ輕クナリテ政事ノ行
 ハレ又端トナル周易ニ一君二民君子之道也二君一
 民小人之道也ト云へリ今ノ政ハ即二君一民也又月
 番ト云フハ番衆ノ止ニアルヲ也異國ニテ郎官ト云
 ハ此方ノ番衆ノ如クナル者也彼郎官ニハ夏番トテ

夏代ノ其後所ヲアケヌ様ニスル是ニテ一日ニテ代ル
 モ有リ五日ナリニテ代ルモ有リ六月或ハ一時トテ
 三ヶ月ニテ代ルモ有リ半年一年ニテ代ルモ有リ其
 勢ニ當ルヲ直ト云此方ニテ當番ト云カ如シ一日ノ
 當番ヲ直日ト云一月ノ當番ヲ直月ト云一年ノ當番
 カ直歲ト云直月ハ此方ノ月番也直歲ハ此方ノ年番
 也如此番衆ノ上ニアルヲ政事ヲ行フ役人ノ方ニ
 取用ヒテ同役數人ニテ政事ヲ一月ツハ輪番ニテ行
 ヒ廻ス丁以ノ外ナル怪事也輪番モ主トレハ人々
 其心ニ合セテ行フ故ニ政事一定セヌ威權モ立ス下
 ニテ政ヲ受ル者モ人々ノ思付ニ從テ朋黨モ出來ル
 政事ノ敗ル、基也異國ニハ多論也我國ニモ公家武

家ノ世二月番ト云テ終ニ未タコレ有テス當代ニ始
 レルヲニテ甚シキ非法也世ハ立官以道ニ公政事
 ヲ行フ官ハ必一人ヲ定ル也又國家ヲ治ル道ニ公政事
 ヲ人ニ委任スルヲ善トス委任字ヲハユタヌル六カ
 スルヌルト訓スエタヌルト云ル人ニ打テカスル
 一世人ニマカスルハ其事ヲステモワニスル意ニテ
 如何録ニスルヲモ此方ヨリガヤ故ニ委ノ字ニ
 棄ル意有ル也下ノ上ニ事ハ道トヨリ其事ヲ我ニ打
 マカセテレテ子ハ何程ノ忠臣ニテモ十分ニ心カヲ盡
 シカタキ者也心ヲ遺シ事ヲ扣ナル様ニテテハ政
 事行レス善政ハ出來ラス上ヨリ我ニ打マカセラル
 レハ上ノ目カ子ヲ大節ニ思ヒ又我ニ何トソ此事ニ

テ功ヲ立ント思フ故ニ縱ヒ中品ノ人ニテモ有ホト
 ノ智恵ヲ振ヒ出シ精カヲ盡ス故ニ思ノ外ニ事ノ成
 就シ難キモ成就スル也又至テ姦邪ナル者ハ持マレ
 ス大抵ノ人ニテハ上ヨリ我ヲ憑テ打マカセラレタ
 ルトニハ私曲モ怠慢モナリ難キ物ナル故ニ古ヨリ
 明君ハ必臣下ニ委任セラル漢ノ高祖ノ未タ漢王ニ
 テヲハセシ時黄金四万斤ヲ陳平ニ持セテ此金ニテ
 楚ノ軍中へ反問ヲ遣シメテ其金ノ出入ヲ問ヒ王ハ
 又カ如キ英雄ノ作略ト云ツヘシ委任ト云ハ簡様
 日ヲ云也然ルニ此委任ト云フモ役人数多有テハ成
 リ難シ唯一人ナレハ如何様ニモ委任セララル、也二
 人三人ニ命メハ委任ト云モノニ非ス如此子細有ル

故二官人ハ必一人ニ限ルナリ異國ニテ六卿ヲ立ル
 ハ六人ナレモ各其職掌有ル故ニ六人ノ中ニテモ互
 ニ人ノ官ヲハ少シモイロハス一官ノ事ハカリ
 ヲ其卿一人ニテ捌ク也若一人ノ處分ニ疑惑ノコトモ
 有リテ自分一己ニテ決シ難キコト有レハ六卿互ニ相
 談スルコトモアレモ人ノ智恵ヲカリ人ノ思ハクヲ聞
 ハカリニテ畢竟ノ決斷ハ我一人ニテ定ル也然レハ
 六卿トテ六人有リテモ月番ト云コトハ決タコレ無シ
 百官ノ中ニテ員ヲ多クモ二人三人乃至十人二十人
 有ルモ有リ譬ハ行人ト云ハ今ノ世ノ使番也謁者ト
 云ハ今ノ奏者也給事中舍人ナト云ハ今ノ小姓近習
 也監ト云ハ今ノ目付也簡様ノ類ハ一人ニテスマヌ

故ニ幾人モ置テ用ノ足ル様ニ事ノ關又様ニスル也
 此等ノ官ハ政事ヲ行フ役ニ非ス決斷ヲ用ヒサル役
 ナレハ也輕キ官ニテモ決斷ヲ用ル役ハ必二人ト立
 ス一人ニ限ル是立官ノ本意也
 ○凡立官ノ道ハ一官ニ必三等四等ノ役人有リ其一
 官ノ首ヲ長官ト云長官ハ必一人也其下ニ副ト云者
 有リ副ハソフト副又立カハリカカヘノ役也副
 ハ佐也長官ヲ佐ル也今ノ世ニ副役ト云者也此副ハ
 一人ナルモ有リ二人三人ナルモ有リ官ノ大小輕重
 ニヨル長官ノ病氣其外指合アル時ハ此副ナル者長
 官ニ代リテ長官ノ事ヲ務ム常ニハ長官ノ職事ヲ佐
 ケテ其勞ヲ省キ又ハ常職ノ事ヲニツニモ三ツニモ

分テ司ルモ有リ此副ヲ明朝ニテハ佐貳官ト云貳ノ
 字モ副ノ意也副ノ下ニ又一等ノ佐有リ今ノ世ノ書
 役或ハ勘定人杯類也又其下ニ記録ヲ司リ或ハ藏
 ヲ預ル様ナル者有リ畢竟周官ノ府史ト云類也此等
 ハ皆人數ニ多少有リ凡官ノ下ニハ吏ト云者有リ今
 ノ世ノ與刀手代ナト云者ノ如シ異國ニテハ官ノ務
 ヲ職ト云ヒ吏ノ務ヲ役ト云畢竟吏ト云ハ丞役ノ一
 也吏ノ下ニ卒ト云者有リ官人ノ使ヒ者也今ノ足輕
 中間ノ如シ此吏卒ハ何レノ官ニモゴレ有リ畢竟周
 官ノ胥徒也日本ノ古ノ百官ニモ皆四等ノ役人有リ
 一ノ長官ト云次ヲ次官ト云三ヲ判官ト云四ヲ主典
 ト云主典ハ記録ヲ司ル此四等何レノ官ニモ有リ譬

ハ中務等ノ八省ノ卿ハ長官也大輔小輔ハ次官也丞
 ハ判官也録ハ主典也諸寮ノ頭ハ長官也助ハ次官也
 允ハ判官也屬ハ主典也諸司ノ正ハ長官也佐ハ判官
 也令史ハ主典也諸司ニハ次官無シ諸國ノ守ハ長官
 也介ハ次官也掾ハ判官也目ハ主典也他ノ諸官モ皆
 然リサレハ長官ノ政事ニ疑惑有レハ次官判官主典
 マテ打ヨリ論議シ其上ノ決斷ハ長官一人ニテ行フ
 凡官ハ如此ナルヘキ者ナルニ當代ハ諸役ニ簡様ノ
 一無シ唯勘定奉行ハカリ官制ニ似タリ奉行ノ下ニ
 吟味役ト云者四五人有リ又其下ニ勘定衆ト云者數
 十人有リ勘定衆ニモ上中下三等有リ又其下ニ同心
 ト云者有リ足輕也官制ニ似タレ長官ノ勘定奉

行下云者只一人ナルヘキ二三四人有テ月番ニテ其
役ヲ務ム是軍制ニ違ヘリ然レ氏他ノ諸役ニハ是ホ
トノモ無シ老中ナトハ天下ノ政事ヲ行フ役ナル
ニ是ヲ佐ル下役無シ歎カシキ也
○凡官ニハ必職掌ト云フ有リ職トハ役目也何ノ官
ハ何ノ事ヲ掌ル何事ヲ役ニシテ務ルト云フ也先百官
ノ職ヲ二ツニ分ケ文武職ト定テ混セヌ様ニスル
是第一ノ義也異國ノ書ニ文武ノ官人ト云是也當代
ハ文武職混雜シテ分レヌ是大本ヲ失ヘリサテ文
職武職ノ中ニテ又一官々々ニ其職掌ヲ正ク分テ定
メ置ヘキニ當代ノ諸役ハ職掌サタカラス執政老
中ハ天下ノ政事ヲ出ス役ナルニ幾人有テモ人々ニ

職掌ヲ分ケス月番ニテ事ヲ行フ是大ナル違ナリサ
レハ何事ノ職掌ニテモ執政ノ役ノ上ノ事ヲ時ニ臨
テ一人ニ命セラレハ辱キトテ拜謝ス當職ノ事ヲ
其役ニテ務ルニ何ソ新ク命セラレハ有ンヤ何ソ
又是ヲ辱キトテ并謝スルコト有ンヤ是大ナル誤也官
人ノ法ハ譬ハ宗廟社稷ヲ祭王ヲヘキ時節ニハ大宗
伯トテ祭禮ヲ掌ル官人ヨリ言上シテ上意ヲ承テ下
ノ諸官人ニ命令ヲ行ヒ其用意ヲ致スコトナリ然ルコ
ト今ハ大祭禮ノ事有レハ老中ニテ一人寺社奉行等ノ
諸役人ヲ各一人ツ、召テ其事ヲ命セラル同役數多
有ル中ニテ時ニ臨テ一人ニ命セラレハ辱キトテ
并謝スルハ謂レ有ル様ナル事ナレ上モ下モ勞煩

ナルト也且必シモ人才ヲ擇テ命セラル、ニハ非ス
 是モ須次ヲ以テ務ルヲナレハ特恩ト云物ニテモ無
 キニ辱キトテ并謝スルハ諛ニ近シ兼テヨリ一人ノ
 身ニ職掌定リ有レハ時ニ臨テ命セラル、ニモ及ハ
 ス拜謝スルヲモ無シ萬事皆此類也今ノ老中ハ異國
 ノ六部ノ尚書ノ如クナル者ナレハ六卿ノ如ク二人
 々々ニ職ヲ分テ掌ラシムヘキト也左モアラハ不才
 ナル人ハアクミテ苦ムトモ有ヘケレ凡少シモ才略
 有ル人ハ顧望スル所無ク決斷シヤスカルヘシ不賢
 ナル人ハ過失モ有ヘケレ凡賢能ヲサヘ用ヒラレハ
 大ニ政事ニ益有リテ國家ノ光ヲ増スヘキ也老中ヨ
 リ下ニテ國家ノ政事ニ預ル重キ役ハ執事也寺社奉

行也町奉行也勘定奉行也執事ハ執政ニ並テ國政ヲ
 議スル故ニ是ヲ若年寄ト云異國ノ參知政事ノ官ノ
 如シ旗下ノ士大夫ヲ主リ奥方ノ政ヲ聽キ納戸衆臺
 所ヲ主リ米穀金銀貨財ノ出納ヲ主リ甚重キ職也然
 レハ長官ヲ一人ニ定テ佐貳官ヲ三等モ四等モ附ラ
 ルヘキ者ナルヲ同役數多ニテ月番送りニスルト甚
 不可ナルト也寺社奉行ハ天下ノ神社寺院僧尼巫祝
 ノ類ヲ主リ又遠國ノ町人代官所ノ外ノ百姓ヲ主ル
 甚重キ職也殊ニ獄訟ヲモ決斷スル役ナレハ長官一
 人ニシテ佐貳官ヲ數多附ラレヘキニ同役三四人ニ
 テ月番送りニスルト心得又ト也町奉行ハ東都ノ市
 廩ヲ主リ工商ノ類凡町人タル者ヲ主ル是又長官一

人ニ佐貳官ヲ數多附ラルベキ也然レ臣都下ハ極
 テ廣キ所ニテ事モ其多クレ不_レ出官ニテハ政令行日
 難キ不有リサレハ都下ノ地ヲ二ツニモ三ツ出モ四
 ツニモ分テ其分タル數ホト官ヲ置テ主ラシムヘシ
 昔漢ノ代ニ長安ノ京ヲ三ツニ分テ京兆左馮翊右扶
 風ト名ツケテ官ヲ置タリ是ニ倣ケテ日本ニテモ公
 家ノ世ニハ平安城ノ都ヲ東西土ツニ分テ東京ヲ左
 京ト名ツケ西京ヲ右京ト名ツケテ官ヲ兩處ニ立テ
 治メシム其長官ヲ左京大夫右京大夫ト云次官ヲ亮
 ト云判官ヲ進ト云土典ヲ屬ト云此左京右京ノ官ヲ
 京職ト云當代ノ所司是ニ似タリ京職ノ下ニ又市正
 ト云官ヲ置テ市町ノ事ヲ主ラシム左京ノ下ニ此ヲ

東市正ト云右京ノ下ナルヲ西市正ト云是ニモ下役
 有リテ判官ヲ佐ト云主典ヲ令史ト云如此有テコソ
 職掌分レテ政事ノ決斷モナルヘキニ今ハ町奉行ニ
 入モ三人モ有テ月番送りニスル可甚官制ニ違ヘリ
 勘定奉行ハ古ノ司徒ト司空トノ職ヲ兼タル様ナル
 役ニテ後世ノ大司農ノ官ノ如シ日本ノ公家ノ世ノ
 民部主計ノ如クナル者也昔ニ比スレハ今ノ勘定奉
 行ハ位昇シ此役ニハ上ニ云シ如ク佐貳官數多有リ
 テ官制ニ迫ケレ氏長官ヲ一人ニ定メラレス同役數
 多ニテ月番送りニスル可也遠方ノ役人モ其所
 ニテ政令ヲ行ヒ獄訟等ヲ決斷スル程ノ役ハ皆長官
 一人ニ定ル可伏見奈良堺山田等ノ奉行ノ如クニ次

二佐貳官ヲ相應ニ附ラルヘキ者也左モアレハ長官
 ノ指合タル時ハ佐貳官其代リヲ務メ又長官ノ心ニ
 疑惑有ル様ナルムツカシキハ佐貳官小吏迄セ打
 ヲリテ僉議シ其上ノ決斷ハ長官一人ニテ行フヘシ
 又長官遷リ替リテ新官其跡ヘスワリタル時佐貳官
 以下ノ者ハ前ヨリ務來レル者ニテ其官々法式筆ヲ
 能心得テ居ル故ニ唯今ノ新シキ官人ニテモ政事ヲ
 行フニ指支ユルヲ無シ箇様ニ萬端ニ付テ便利ナル
 事多シ天下ヲ平均ニ治ル道是ヨリ肝要ナルコトハ無
 シサレハ國家ヲ治ルニ何ソ官職ヲ立サランヤ
 ○凡百官ヲ立ル法ハ執政ヨリ以下未々迄何レソ官
 ニモ必役所ヲ立是ヲ官府ト云或ハ曹ト云或ハ司ト

云所ト云局ト云ヒ務ト云色々ノ名有レ凡皆官府也
 役所也其一官ノ人毎日此役所ニ集會ノ夫々ノ事務
 ヲ爲ス也官府ニハ必藏ヲ立テ其一官ノ記録諸道具
 ヲ入置クサレハ官人ハ易レトモ官府ハ亦々易ラヌ
 故ニイツ迄モ其官ノ故事先例ヲ尋ルニ滯ルコト無シ
 官府ヲ作ルハ朝廷ノ外ニ別々ニ建ル也日本ニテモ
 公家ノ世大内裏ノ時ハ然アリシ也當代ハ執政ヨリ
 以下何レノ役ニモ官府有ルコト無シ只勘定奉行ハカ
 リ朝廷ノ外ニ勘定所ト云所有リ是官府ニ似タリ町
 奉行モ役屋舗ト云者有レハ是モ官府也此ニ役ノ外
 ハ官府無シ寺社奉行ナトハ面々其宅ニテ政事ヲ行
 フ故ニ記録等有リテモ面々ノ藏ニ入置テ其役ヲ免

レタル後ハ其記録ヲ後ノ人ニ見スルコトモ無ク果ハ
 及古トナル是官府ニ非ル故也サレハ何ニテモ久シ
 キ昔ノ故事ナトヲ考ントスル時舊記ノ出ルコト無ク
 下ノ其政ヲ受ル者ニ命ノ先例ヲ録呈セシメテ其例
 ノ如ク行フ諸役皆然也是上ノ人下ノ政ヲ受ル也箇
 様ノ下ハ官制ニ於テ有ヘキコトニ非ス凡公事ヲ私第
 ニテ行フコトハ古ヨリ甚禁スル事也私第トハ己カ宅
 也今ノ役人ハ皆公事ヲ私第ニテ行フ役人ノ私ニ非
 ス官府無キ故也

○凡百官ノ官人ヨリ出ス書ヲ文書ト云上へ上ルニ
 モ下へ下スニモ必官名ヲ書ノ下ニ其官人ノ名ヲ書
 ス異國ハ勿論也日本ニテモ公家ハ古ヨリ今ニ至ル

マテ然也當代武家ニテハ官制無キ故ニ文書ニモ記
 録ニモ官名ヲ書セス名ヲ書セス苗字ト常ニ稱スル
 假名ハカリヲ書ス譬ハ本多佐渡守青山大藏大輔ナ
 ト、書ス上ニ役ノ名ヲ書セサル故ニ此文書ヲ出シ
 タル人ハ老中カ寺社奉行カ何レノ役ニテ有シト云
 コ知レス名ト云ハ今ノ名乗也佐渡守大藏大輔ナト
 云ハ實名ニ非ス本ハ官名ナレ氏官ニハ必職有リ今
 佐渡守トテ佐渡ノ國ヲ治ルニ非ス大藏大輔トテ大
 藏ノ職事ヲ務ルニ非ス只古ノ官名ヲ取テ常ノ稱號
 トシタル者ナレハ假名氏云ヘキ者也此假名ハ父子
 代々襲テ稱スルコト世ニ多キコト是ハカリヲ書ノ實名
 ヲ下ニ書セサレハ父カ子カ孫カ何レノ人ト云コト知

レス殊ニ松平ナトハ國姓ナレハ松平氏ノ人ニハ同
假名ノ人數多有リ又役ハ度々易ルヲナレハ縱ヒ其
人ト知タルモ何ノ役ノ時出シタル文書ト云フ知レ
難シ當時三年五年ノ間ニテサヘモ知レ難キヲ有リ
况テ數十年ヲ歷テハ如何ニシテ是ヲ知ンヤ是大キ
ニ歎カシキコト也又異國ニテハ官人ニハ必官ノ印有
リテ天子ヨリ賜ル文書ニハ必官印ヲ押ス今此方ノ
武家ニテハ官印無キ故ニ文書ニ私印ヲ押ス是又非
禮也

○當代武家ノ諸役皆官制ニ違テ政事ノ害トナルコ
多ケレ氏他ノ事ハ姑ク論セス中ニ就テ甚シク政事
ノ害トナルコトニツ有リ一ツニハ斷獄ノ官ヲ立ラレ

ス二ツニハ問刑ノ官ヲ立ラレ一此二ツノ官ハ必別
ニ立ヘキ官也一ツニ斷獄トハ獄訟ヲ聽ク官也獄訟
トハ今ノ世俗ニ公事ト云是也對頭有リテ爭論スル
ヲ獄訟ト云獄訟ヲ判斷スル官ヲハ必別ニ立テ士大
夫ヨリ農工商賈僧尼巫祝迄ノ獄訟ヲ只一官ニテ聽
ク様ニ有ヘキ也異國ニテハ斷獄ノ官ヲ大理ト名ツ
ク日本ニテ公家ノ世ニハ檢非違使ノ官ヲ異國ノ太
理ニ擬ヘタレ氏檢非違使ハ今ノ世ノ盜賊奉行ノ様
ナル官也異國ノ大理ハ獄訟ヲ折クノ也當代ハ寺
社奉行町奉行勘定奉行三奉行所ニテ各其支配ノ獄
訟ヲ聽ク寺社ノ訟ヲハ寺社奉行所ニテ聽キ町人ノ
訟ヲハ町奉行所ニテ聽キ百姓ノ獄ヲハ勘定所ニテ

聽久凡獄訟ニハ必對頭有リテ曲直ヲ爭論スル也双
 方凡ニ其奉行ノ支配ナレバ其奉行所ニテ折ク勿論
 也然ルニ獄訟ハ對頭ニ定リ無キ者ナレバ支配ノ異
 ル者ト訟ヲ取結ヒタルハ一方ノ奉行所ニテ折クヘ
 キ様無キニヨリテ双方ヲ評定所ニ召テ三奉行會合
 ノ同時ニ是ヲ聽キ判斷モ三奉行相議ノ是ヲ決ス是
 衆議判ナリ斷ト云者ニハ非ス凡官人ハ私ヲ懷ス偏
 頗有ルマシキ事ハ勿論ナレバ何レノ官ニテモ其支
 配ノ者ヲハ回護スルハ人情ナリ回護トハ人ヲカハ
 ヒテ助ル也評定所ニテ彼支配此支配跨リタル訟ヲ
 三奉行是ヲ折ク時イカ程私ヲ懷ス偏頗無キ様ニト
 思フモ寺社奉行ハ寺社ノ方ヲ回護シ町奉行ハ町人

ヲ回護シ勘定奉行ハ百姓ヲ回護スル心無キト云
 不有ルマシキ也左モアラシクハ何レノ所ヨリ決斷
 ノ詞ヲ出サンヤ只衆議判ニテ多分ニ附テ事ヲ治ル
 ヨリ外ノ道無シは何ソ正未政ナラズヤ且獄訟ハ百
 姓町人寺社人ノ限ラズ士大夫ノ中ニモ有ル
 也左様ノ獄訟ヲハ何人ニ折カシメシヤ三奉行會合
 スレハ十人程ノ人也一人モ其事ヲ我身ニ任メ決斷
 スル者無クハ唯口々ニ理窟ヲ云ハカリニテ一途
 ニ落著スルヲ無シ故ニ官ヲ立ル道ハ斷獄ノ官ヲ一
 官ニ定置テ長官一人ニ佐貳官ヲ數多附テ國中ノ人
 シ獄訟ヲ只一官ニテ折カシムル也當代モ此官ヲ別
 立ラセテ獄訟ヲハ何レノ支配ノ者ナリ凡皆是ニ

折カシメ三奉行ハ只夫々ノ政令ヲ行ヒ其下ヲ治ル
 ノミニテ有ヘキ也問刑ノ官トハ刑罰ヲ行ス官也刑
 罰ヲ行クヲ問刑ト云問刑ノ官トハ必別ニ立ル可古
 ヨリノ法也異國ニテハ大司寇刑部ノ官也日本ニテ
 モ公家ノ世ニハ刑部卿即刑官ノ長也卿ノ下ニ輔丞
 録トテ三等ノ佐貳官有リ一切ノ刑ヲ主ル刑官ニハ
 民ヲ支配スル可無シ支配スル下刑ヲ行フ下ハ官
 ニ混雜スマシキ義有ル故也其義ト云ハ上三云ル如
 ク支配ノ者ヲハ回護スル心有リ是人情也人情ハ入
 ノ内心ノ實情ナル故ニ是ニ悖リテハ徇事モ指支ヘ
 テ行ハレヌ者也故ニ古ヨリ刑官ヲ別ニ立テ六卿ニ
 列シテ重キ職トセリ人ヲ刑スルハ大事ナル故ニ是

ヲ重キ職トシテ殊ニ其人ヲ擇フ也當代ハ此刑官ヲ
 別ニ立ラレス寺社奉行町奉行勘定奉行盜賊奉行此
 四奉行面々ニ刑罰ヲ行フ是甚官制ノ法ニ非ス其子
 細ハ刑ハ人ノ畏ル、所也寺社ト町ト勘定ト此三奉
 行ハ皆民ヲ治ル役也盜賊奉行ハ民ヲ治ル役ニアラ
 子尼姦惡ノ者ヲ捕ル役也此四奉行ハ其奉行所ニテ
 刑ヲ行フマシキ義也今ハ此四奉行皆面々ニ刑ヲ行
 フ故ニ刑ノ權ヲ以テ支配ノ民ヲ劫ス様々ノ私曲生
 シ易シ奉行タル人ハ左様ノ私曲有ルマシケレ下
 ノ小吏ノ輩刑殺ノ威ヲ以テ小民ヲ懼シ劫カシテ貨
 賂ヲ求ル可有リ易シ刑ヲハ刑官ニテ行フ可定リ
 ヌレハ小吏ノ輩左様ノ姦ヲ爲ス可能ス又刑ヲ行

才ハ至テ大事ナレハ正大公明ノ人ニ非レハ能ハス
 右ノ四奉行モ皆正大公明ノ人ナルヘケレ上ニ云
 シ如ク我支配ノ民ト他ノ奉行ノ支配ノ民ト取結ヒ
 ズル訟ヲ判断ノ止ニテ一方ニテモ双方ニテモ罪有
 シハ刑ヲ當ル時人情ニテ我支配ノ民ヲ回護スル心
 有ル故ニ覺ヘス正大公明ヲ取ハツス可有り是小事
 ニ非ス大ニ政ノ害也然レハ刑官ヲハ別ニ立テ士農
 工商其外出家社人凡人民ノ刑ヲ一官ニテ行ハシメ
 ラルヘキ也當代百官ヲ立ラレヌ今ノ如クノ諸役ニ
 テ有ヘク氏此理官ト刑官トヨハ別ニ立ラル、様ニ
 アラマホシキ也當代諸侯ノ國ニハ左様ノ制ナル所
 有リト聞リ

○當代武家ノ諸役世ノ治平久キニ隨テ事多クナリ
 來リテ役ノ品モ増加ノ萬機ノ政務ニ於テ遺ル所無
 キト見一然レ氏愚意竊ニ古ヲ誓テ思フニ今ノ世ニ
 無テ叶ハサル役ノ闕タル者三ツ有リ一ツニハ方伯
 ノ職ニツニハ宗正ノ官三ツニハ大僕ノ官也一ツニ
 方伯ト云ハ諸侯ノ長也異國ノ古封建ノ世ニハ天子
 ノ同姓ノ諸侯ノ中ニテ德有ル人ヲ二人擇テ諸侯ノ
 長トシ天下ノ諸侯ヲ東ト西ト二ツニ分テ二人ノ方
 伯ニ屬セシム是ヲ東伯西伯ト稱ス周ノ文王ヲ西伯
 ト云ハ殷ノ代ノ方伯方リシ故也殷ノ代ニハ同姓ヲ
 擇フニモ限ヲサリシト見ユ周ノ代ニハ同姓ヲ用ヒ
 ラレタリ總ノ天下ノ大モ小モ統ル所無テハ叶ヒ難

シ諸侯ハ天子ニ次ヲ重キ者ナレ也屬スル所有テ天子ヨリ一等下ニテ是ヲ統治スル者無クテハ叶ハサル下ナル故ニ方伯ヲ立タリ方伯ノ下ニ又連帥ト云ヲ立置テ小クシテリヲシタリ連帥トハ帥ハ將帥ノ意ニテ下ヲ帥ル者ヲ帥ト云俗ニヒキマハスト云意也連ト云ハ其方角ノモヨリ々ニテ五國十國ホト與アヒテ諸事ヲ相約メ力ヲ合スル様ニスルヲ與國ト云諸侯ノ中ニテ其與國ヲ引ツレ引マハス者ヲ連帥ト云此連帥ハ方伯一人ノ下ニ幾人モ有リ如此諸侯ニ長ヲ立置テ天下ノ諸侯ヲ治ル故ニ異國ノ書ニ方伯連帥ト云名目見ユル也前ニ云ル如ク秦漢ヨリ以後ハ郡縣ナレハ方伯連帥ト云者無シ郡守縣令ト云者

ハ郡縣ヲ治ル官ナレ也當代ノ郡代去トノ様ナル者ニテ甚重キ者也然ハ方伯連帥ト云者モ無キ也日本モ公家ノ世ハ郡縣ノ治ナレハ方伯連帥ト云者モ無キト勿論也當代ハ不思議ニ封建ノ制トナリテ萬石以上ノ諸侯三百ニ近シ萬石ニ滿サル更代ノ寄合衆ト云者ハ小諸侯也都合メハ三百ホトノ諸侯ナレハ是ヲ東西ニツニモ分テ統ヘ治ル人ヲ同姓ノ諸侯若ハ譜代昵近ノ諸侯ノ中ニテ其人ヲ擇テ立置レハ甚政事ノ便利ナルヘシ此方伯ノ職無キ故ニ諸侯ヲハ執政是ヲ主リ執政數多ナレ今月番ニテ輪番ニ其政令ヲ主ル是古制ニ違テ不便利ナル事也二ツ三ハ宗正ト云ハ宗ハ宗室也人主ノ兄弟其外親キ同族

ヲ宗室ト云宗正ノ官ハ宗室ノ面々ヲ主リテ其政令
ヲ出シ其行跡ヲ正ス官也異國ニテハ宗正ト云日本
ニテ公家ノ世ニハ正親正ト云官是ニ當ル也異國ニ
テハ必同姓ノ人ヲ用ユ日本ニテハ同姓ニモ限ヌト
見ユ此官ヲ立ル意ハ宗室ハ君ノ一族ナレハ人臣ト
云ナカラ極テ貴キ人ニテ其祿モ厚クシハ富貴ナル
ト上ニ親キトノ故ヲ以テ驕侈滯佚ノ不行跡ヲ働ク
ト多シ縦ヒ其臣下ナトニ忠臣ノ者有リテ諫ルトテ
モ富貴ノ人ノ習ニテ畏ロシキト無クシハ聽納ル、
ト無シサル故ニ宗正ト云官人ヲ立テ宗室ノ面々ノ
行儀ヲ正シ其上ニ若宗正ノ手ニ餘ル事有レハ天子
ニ言上ノ天子ヨリ黜罰ヲ行ヒ王ヲ是ニヨリテ宗室

ハ此宗正ノ官人ヲ常ニ恐ル、也宗室ノ恐ル、者ヲ
立置ハ宗室ノ方ニ惡事無キ様ニトシ防也異國ニテ
ハ古ハ諸侯ノ國ニモ此官有リ公族大夫ト云是也楚
國ニテハ三閭大夫ト云昭氏屈氏景氏トテ楚王ノ一
族三家ニ分レテ三處ニ居ルヲ主ル故ニカク名ツケ
タリ屈原此官ニテ有シ也當代ハ尾張紀伊水戸ノ三
國ヲ始トシテ宗室ノ類葉歲ヲ逐テ繁榮ス國家ノ政
教修レル故ニ宗室ニ驕奢滯佚ノ過失モ無ク安寧ナ
ルハ目出度可也然レ古詩ニ君子防未然ト云ヘリ禍
ヲ出來ラヌ前ニ其防ヲ致スハ聖人ノ道也貧賤ノ身
ニテモ必恐ル、者無クテハ叶ハス況テ富貴ノ人ニ
ハ常ニ恐ル、者有レハ慎ノ便トナリテ惡事ヲ防ト

ナル也當代ハ宗正ノ官無クテ宗室ノ一ヲモ執政ヨ
 リ取サハク執政ハ日々萬機ノ政務ニ暇無レハ事有
 リテ宗室ヨリ告ルヲ聞テ其事ヲ取サハクノモ也常
 ハ宗室ニ疎々シクテ何事モ聞知ヌ様アリレハ宗室
 ノ守リトナルト無シ然ハ今若宗室同姓ノ諸侯ノ中
 ニテ長者ヲ一人擇テ宗正ノ職ヲ命セラレ宗室ノ政
 令ヲ掌リ上ヨリ下ル命ヲ傳ルモ宗室ヨリ止ニ申王
 フリテ奏達スルモ悉此人ニ掌ラジメ朝參ノ日ハ殿
 上ニテ其進退ヲ輔導シ常ニハ時々宗室ノ邸第ヲ訪
 問シテ其行儀ヲ省察シ若不法ノ事モ有ラハ潛ニ教
 訓ヲ加ヘ孝悌德行ノ人有ハ言上ノ止ヨリ其人ヲ褒
 美セサセ玉フ様ニアラハ宗室ノ爲ニ大ナル益ニテ

國家ノ藩屏盤石ノ固メナルハシ若宗室ノ中ニ然ル
 ヘキ人無クハ譜代昵近ノ諸侯ノ中ニテ同姓ノ長者
 ヲ擇ミ爵位ヲ尊クシ宗正ノ職ニ居ラシメラルヘシ
 是長久ノ計也三ニ大僕ト云ハ人主ノ出行ニ車馬僕
 從路次ノ行列等ヲ掌ル人主ノ朝廷ヨリ外ニ出至ラ
 等遠方ニ旅行シ玉フニモ都ノ内ニテモ又祭禮田獵
 等ニ出至フモ從者ノ政令大小皆此官ノ掌也サレハ
 人主ノ出行シ玉フノ類ヲハ何事ヲモ平日ニ調置
 テ不時ニ急ナルト有ル時少モ手ツカヘ無キ様ニ心
 掛ルは大僕ノ職分也古異國ニテハ諸侯ノ國ニモ此
 官ハ有シ也當代武家ニ此官無キ故ニ少モ常ニ變リ
 タルト有レハ時ニ臨テ他ノ役人ニ命メ此事ヲ掌ラ

シメラル、故ニ兼テ心得ヌコヲ俄ニ調フレハ先例
ノ知レ難キコトモ有リ急ニ辨シ難キコトモ有リテ一旦
ニ成就セス半年一年ノ日數ヲ歴テ其事ヲ行ハルハ
様ニナル是數カハシキコト也官人ニ闕タル者有レハ
政事ノ滞トナルハ箇様ノ類也然レハ大僕ノ官ハ必
有ヘキ官也周ノ穆王ノ時君問ト云人ヲ大僕ノ官ニ
ナシ王ヒシ其勅命ノ詞ヲ記シテ尚書ニ問命ノ篇有
リ大僕ハ君ノ身ニ近キ車馬僕從數千萬人ノ首領ナ
ル故ニ殊ニ其人ヲ擇ス也人主出行ノ時ニ限ラズ乘
輿ニ扈從スル輩ハ平日モ大僕ニ屬シ其法令ヲ受ル
也公家ノ官ニハ大舍人頭有リ日本ノ大僕也
○凡天下ノ治メハ封建ニメ治ルト郡縣ニメ治ルト

ニツノ制有リ封建ニ非レハ郡縣郡縣ニ非レハ封建
異國吾國古ヨリノ躰此ニ注ノ外ナラス封建ニハ封
建人治有リ郡縣ニハ郡縣人治有リ是ヲサヘ心得ヌ
レハ其上ノ治メ異國モ吾國モ古モ今モ人情物理少
モ易ル不無ケレハ異國吾國ノ古ヲ替テ今ノ政ヲ行
フニ行ハレサルコト無シ人君ハ人ノ首ノ如クナル者
ナル故ニ元首ト云首ハカリニテ手足無ケレハ人ノ
身ノ用足ラズ首ハ靜ナル者ニテ手足ハ動ク者也君
ト臣トハ首ト手足トノ如クナル者也サレハ大國ヲ
治ムルモ小國ヲ治ムルモ君ノ身一ツニテ治ムルコ
能ハス故ニ必百官ヲ立テ夫々職ヲ分テ其事ヲ掌ラ
シム百官ヲ立ルトハ必古ヲ替テ今ノ時宜ニ合セテ

闕典無キ様ニスル是聖人ノ法也前段ニ和漢ノ古ヲ引テ立官ノ義ヲ論スルハ今ハ世ヲ必古ノ如クニ治メ古ノ異國ノ官職ヲ當代ニ用ヰト云ニハ非ス古ヲ替スノハ如何ナル大智ニテモ今日ノ事ニ便利ナル法ヲ立ル下能ハヌハ必然ノ道理ナル故ニ遠キ古ヲ引タル也末段ニ云ヘル大理宗正大僕ハ漢ノ代ニテハ九卿ノ内也周ノ代ニテハ六卿ニテ有シテ漢ノ代ニハ三公ノ下ニ九卿ヲ置タリ九卿ノ中ニ大理ハ理官ト刑官トヲ兼タル職也理官ト刑官トハ本心ニ官ナレバ國家ノ多事ナルニ及テハ二官ニ分ルニ便利也周禮ニハ秋官司寇ノ屬官ニ種々ノ官有シ一官ト云ナカレバ別官也當代ハ此官無キニモアテ予トモ職掌混雜スル故ニ政ニ不便利也宗正大僕ノ二官ハ漢ノ九卿ノ中ニテ今ノ世ニ全ク無キ官ナル故ニ是ヲ闕典ト云也

○當代武家ニ大中納言參議中少將侍從ノ官ヲ命セラル、ハ眞官ニハ非ス是公家ノ官ヲ借テ武家ノ爵位トシタル者也又山城守大和守ナト、稱シ或ハ中務大輔掃部頭ナト、稱スルハ爵位ニモ非ス只公家ノ官名ヲ借テ五位以上ノ爵有ル人ノ呼名ニシタル者也世俗是ヲ官ト思ヘルハ誤也侍從以上ハ皇朝ヨリ任官ノ宣旨下ル其餘ハ四位五位ハ叙爵ノ口宣ハカリ也既ニ五位ニ叙セラレハ呼名ハ何ノ國ノ守氏何ノ次輔凡何ノ頭凡心ニ任セテ稱スル也

○當代諸侯ノ國々コトニ制度各異示メ一様アラサ
レ任其官職ヲ立サルコトハ一同也天子ハ天下ヲ治メ
諸侯ハ一國ヲ治ム政ニ大小有ルノミテ其道ハ異
ルコト無シ然ハ百官ヲ立ルコトモ天子ノ如ニメ其員ヲ
少クシ其事ヲ省クノミ也今ノ世ハ諸侯ノ國土同役
ヲ數多立置テ萬事ヲ月番ニテ主ルハ世ノ風俗也政
事ノ害是ニ遇タルコト無シ必一官二人ニ定テ其職掌
ヲ分チ夫々ノ政事ヲ一人ニ委任シ傍ヨリサシイロ
ハ又様ニスヘシ長官次官ノ意ヲ以テ本役一人ニ副
役ト云者ヲハ役ノ大小輕重ニ隨テ二人モ三人モ付
置又其下ニ判官主典ノ意ヲ以テ下役ヲ數多付テ本
役ヲ佐ケシムヘシ一人ニテ二官三官ヲ兼ルコトハ大

夫ノ家ノコトニテ諸侯ニハ有マシキコト也是古ノ道ナ
レトモ小諸侯ハ大國ノ大夫ノ如ク祿モ薄ク人モ少
クハ役ノ筋ト其人ノオトヲ考テ兼帶ニテ便ナル
コトハ一人ニ二役ヲ任スルモ可也又諸侯ハ大小ト
無ク東都ニ朝覲ノ一歲或ハ半歲逗留スルコト有ニヨ
リテ國ト江戸ト二役人ヲ置サレハ叶ハスサレハト
テ同役ヲ二人ニナシテハ國ト江戸ト政ヲ異ニスル
弊有リテ害ヲ生スル也國ハ本也江戸ハ旅館ニテ末
ナレハ本役ハ常ニ國ニ居リ副役ノ者カハル々江戸
ニ在番ノ小事ヲハ在番ノ副役決斷シ大事ヲハ國ノ
本役ニ告テ決斷ヲ受ヘシ是古ノ道ニテ今ノ世ニモ
領國ノ治メ是ヨリ便ナルコト有ルヘカラス迨來諸侯

ノ政ヲ觀ルニ必國ト江戸ト兩派ノ諸役人有ル故ニ
 萬事兩端ニナリテ一決無ク同役ノ中ニテモ異見様々
 ニテ和合セス群下ノ爲ニ不便利ナルヲ多シ畢竟
 其君ノ爲國ノ爲ニ害ヲナスヲ甚多シ皆流俗ノ習ハ
 シニ染テ官職ノ道ヲ知ラサル故也
 以上官職ヲ論ス

經濟錄卷之三終

經濟錄卷之四

信陽 太宰純人撰

天文

史記ニ天官書有リ漢書ニ天文志有リ皆天文ノ事ヲ
 具ニ書セリ天文トハ文ハ文明文章ノ義也日月星辰
 ハ天ノ文章ニテ明ナル物ナル故ニ是ヲ天文ト云帝
 堯ノ時羲氏和氏ノ兩家天文ヲ主ル羲仲羲叔和仲和
 叔此四人ヲ四方ノ遠地ニ居シメテ四方ノ天象ヲ考
 ヘシメラル帝堯天下ヲ治メ至ヒシ最初ニ此事ヲ勅
 命有シ也帝舜ノ世ニ至テ璣璣玉衡ヲ造テ天文ノ日
 月五星列宿ノ運行ヲ推步セシム璣璣玉衡ハ今ノ世
 ノ渾天儀ノ如シル物也天文ヲ測ル器也推步トハ天

ノ運行ヲ測ル也天文ハ曆ヲ造ル本也人の天地ノ
間ノ靈物ニテ人ノ道ハ天ニ本ツキタル者也上天子
ヨリ下庶人ニ至ルニテ平日ノシワサ悉天道ニ煩テ
爲スヘキ故ニ堯舜ノ聖人天下ヲ治メ至テ天文ヲ
殊ニ重シ給ヘリ人ヲ行ヒ天道ニ合ハハ祥瑞現シ天
ニ背ケハ災殃降ル賤キ者ニテモ分ニ隨テ其驗有リ
况ヤ天子諸侯ノ身ハ天下國家ニ係ルコトレハ善惡
ヲ行ヒ必天ニ達メ吉凶ノ應有ラスト云コト無シ三代
ヨリ以下何レノ世ニモ天官ヲ重メ大史ヲ官是ヲ掌
ル後世ハ此官ヲ欽天監凡名ツケタリ朝廷ノ側ニ司
天臺ト云高キ臺ヲ造テ大史欽天ノ官ハ日夜此臺ニ
登テ天文ヲ觀ル若天變見ユルコト有レハ君ニ奏聞シ

慎テ德ヲ修メ玉ヲヘキ由ヲ言止ス古ノ人主ハ天ヲ
畏レ玉ヲ甚キ故ニ漢ノ天子ナトハ日食ヲサヘ恐
レ至ヒテ天下ニ詔ヲ下メ賢良方正直言極諫ノ士ヲ
求メ玉ヘリ況テ其餘ノ大小ノ天變ニハ甚々恐懼シ
玉ヘリ其故如何ト云ニ天ハ活物也二六時中運動ス
ル者也活物ハ暫モ運動セヌシテアヲレヌコト人間公
云ニ及ハヌ鳥獸魚鼈ニテモ同然也然レ凡天ハ萬物
ノ父母ニテ其位至テ尊ク其德至テ正キ故ニ鳥獸魚
鼈ノ類ノ運動ノ如ク隨意ニ運動スルコトハ十夕日
夜ニ常度有リテ毎日過不及無ク運動メ三百六十五
日ヲ歷テ故ノ處ニ復ル是天道ノ正直ナル處也サレ
ハ人ノ智術ヲ以テ推測レハ日月星辰ノ運行皆知ヲ

ル、也明年ノ日食ヲ今年ヨリ知ル様ナルコト是推測ノカトハ云ナカラ天道ノ正直ナル故也然トモ本來活物ナレハ常度有ル内ニ少ツ、過不及無キニ非ス又時トメ大ナル過不及モ有リ是ニ由テ古ノ聖人ハ天ヲハ人智ニテ測知ルヘキ物トシ至ハス日食ヲモ天變トナシテ孔子モ春秋ニ書シ至ヘリ又古ノ天官ハ後世ノ如クニ算數ヲ用テ推歩スルヲ尚トセズ日夜ニ天文ヲ觀テ其常ト變トヲ的知スルヲ尚ヘリ是却テ天文ニ精シカリシ故也後世ニ及テ人ノ智巧盛ニナリテ推歩ノ術精キカ益精クナリテ千年ノ後ヲモ前ニ考知ル様ニナリテ其推歩スル所ノ差ヒ無キヲ持テ古ノ如クニ目ニテ見テ知ルヲ務メ

ス今日推歩ノ差ハサルニ誇テ古ハ天官ノ道粗略ナリシト云淺マシキ心也凡古人ノ萬事ニ精巧ナルト後人ノ及フ所ニ非レハ天官ノミニ限ラス古人ハ此道ヲ創メタル人也若古人ノ智巧ヲ用テ其術ヲ精クセハ何ソ後世ノ如ク日食等ヲ前智スルヲ能ハサランヤ然ルヲ是ヲ算數ニテ前知セントセスシテ只其時ニ臨テ目ニテ見テ知ル様ニ有シハ畢竟天ハ活物ナレハ時ニ當テ差無キヲ能ハス且天意ハ測リ難クレハ巧ヲ用テ是ヲ測ントセスシテ災變トナシテ戒懼ヲ人主ニ示シ至ヘル古聖人ノ深キ智慮也此義ハ聖人ノ道ヲ知タル者ナラテハ會得セヌト也凡古ノ聖人ハ天ヲ恐レ至フヲ殊ニ甚ク世ノ婦人女子ノ鬼

神ナトヲ恐ル、如ク後世ヨリ觀レハ愚ナル様ニ思
 ハル、一有リ孔子ノ言ニ君子有三畏トノ給ヒテ畏
 天命ト云ヲ第一ニノ玉ヘリ又王孫賈ニ答テ獲罪於
 天無所憐也トノ給ヘリ宋儒ノ理學ノ說作りテヨリ
 ニ程朱晦菴カ徒天ハ即埋也ト說テ理ヲ以テ天ヲ推
 シトス凡理ハ死物ト上ニ在ルモノニテ智者ノ明ナ
 ル心ニテ推ハ一ヨリト造モ見通サル、モノ也譬ハ
 圍碁ノ上手ノ一局ノ碁ヲ圍ムニ敵ト我トノ始終ノ
 道ヲ見通スカ如シ碁ニハ勝ツ理ト負ル理ト二ツヨ
 リ外ニ理無キ故也天明ハ左様ニ見通サル、モノニ
 非ス譬ハ双六ノ骰子ヲ投ルカ如シ双六ニモ上ヲト
 下手ト有レ厄骰子ノ采ハ一ヨリ六マテノ内ニテ何

レノ采カ出ント云「ヲ知ル」能ハス宋儒ノ天ヲ理
 ニテ推スト云ハ骰子ノ采ヲ何ノ次ニ何ト定メ置様
 ナル事也左様ノ道理何トノ有ヘキヤ宋儒ノ說ノ如
 ク天ヲ理ト見レハ天命ハ恐ル、ニ足ヌモノトナル
 也近代ハ天官ヲ談スル者モ皆理學ヲ傳會メ廣大無
 邊ノ天ヲ方寸ノ掌ニ置タル様ニ云ナス是五星列宿
 ヲ見識タルノミニテ天ヲ知リタル者ニ公非ス星經
 ニ記セル處モ史記ノ天官書漢書ノ天文志其外歷代
 ノ天文志ニ載タル所モ運行ノ度數ヲ明セルノミナ
 ラス天變災異ノ說ヲ多ク記セリ是則古聖人ノ天ヲ
 敬ヒ畏レ玉ヘル遺教也吾國ニテ公家ノ世ニハ天文
 博士ヲ置テ天官ヲ掌ラシメラレシニ武家ノ世ニハ

此官ヲ設ケス當代モ國初以來其沙汰無リシニ憲廟
ノ時安井算哲ヲ弄師ヨリ擢テ天官ニ備ヘ王セテヨ
リ國家ニ此道ノ博士出來レリ誠ニ一代ノ盛舉也
以上天文ヲ論ス

律曆

律八十二律也此方ニテハ十二調子ト云黃帝ノ時伶
倫ト云人嶰谷ノ竹ヲ截テ十二律ヲ造リシヨリ律ト
云コト始レリ黃鐘太簇姑洗蕤賓夷則無射ヲ陽トス
大呂夾鐘仲呂林鐘南呂應鐘ヲ陰トス陽律六陰律六
合セテ十二律也伶倫竹ヲ截テ管ト爲シ是ヲ吹テ音
律ヲ定メ五音ヲ分ツ五音ハ宮商角徵羽也五音十二
律ヲ以テ天地ノ氣ヲ和ケ八風ヲ調ヘ萬物ヲ生育ス

八風ハ八方ノ風也聖人樂ヲ作テ天地ノ氣ヲ調ヘ人
心ヲ和ケ王ヲ其本ハ十二律也軍中ニテモ律ヲ吹テ
兵氣ヲ候フ一有リ六韜ニ見ヘタリ迂遠ナル様ナル
一ナレ氏左ニハ非ス音律ノ道ハ極テ微妙ナル者也
日本ニテ十二調子ト云ハ壹越斷金平調勝絶下無雙
調見鐘黃鐘鸞鏡盤涉神仙止無也壹越ハ黃鐘也斷金
ハ大呂也平調ハ大簇也勝絶ハ夾鐘也下無ハ姑洗也
雙調ハ仲呂也見鐘ハ蕤賓也黃鐘ハ林鐘也鸞鏡ハ夷
則也盤涉ハ南呂也神仙ハ無射也上無ハ應鐘也五音
ハ宮ヲ君トシ商ヲ臣トシ角ヲ民トシ徵ヲ事トシ羽
ヲ物トス萬物ノ聲種々各別ナレ氏五音十二律ノ外
ニ出ル可無シ十二律ハ黃鐘ヨリ起ル是十一月ノ律

也黃鐘ノ管ハ内ノ圍九分長サ九寸也是ヨリ大呂太
簇夾鐘ト次第ニ少ツ、短クナリテ應鐘ニ至テ四寸
有奇也天下ノ物ノ制度皆黃鐘ノ律ヨリ出ツ黃鐘ハ
萬事ノ本也

○度ハ黃鐘ノ律ヨリ起ル度トハ丈尺也今ノ俗ニ云
モノサシ也黃鐘ノ管長サ九寸此一寸ト云ハ九分也
サレハ黃鐘ノ九寸ト云ハ實ハ九九八寸一分也十寸
ヲ尺トシ十尺ヲ丈トシ十丈ヲ引トス分寸尺丈引是
ヲ五度ト云

○量ハ黃鐘ノ律ヨリ起ル量トハ斗斛也此方ニ云マ
ス也黃鐘ノ管ノ内へ秬黍ヲ容レハ千二百粒入ル是
ヲ龠ト云龠ヲ二ツ合セ斗ルヲ合トス十合ヲ斗トシ

十斗ヲ斗トシ十斗ヲ斛トス龠合斗斗斛是ヲ五量ト
云斛ハ即石也

○衡ハ黃鐘ノ律ヨリ起ル衡ハ斤兩也衡ハ秤ノサホ
也鍾ヲ權ト云秤ノヲモリ也權衡ト云モ秤也黃鐘ノ
管ノ内ニ容タル秬黍千二百粒ノ重サヲ十二銖トス
是ヲ倍メ二十四銖ヲ兩トシ十六兩ヲ斤トシ三十斤
ヲ鈞トシ四鈞ヲ石トス銖兩斤鈞石是ヲ五權ト云一
兩ハ後世ノ十錢ノ重サ也一鈞ハ四百八十兩也一石
ハ千九百二十兩也一銖ハ三分三釐三毫有奇也以上
度量衡ノ法皆古制也後世ハ幾度モ増損有テ古法ノ
如クニハ非ス日本ノ度量衡ハ又日本ニテ古來増損
有ル故ニ長短大小輕重異國ト同シカラス此類ハ一

代ノ制作ニ係ルヲナレハ強チニ古法ヲ用ヒス
○律度量衡ノ四ツハ天下ノ制度ヲ定ル本ナル故ニ
古ノ聖人は是ヲ重シ至ヘリ尚書ノ舜典ニ同律度量衡
トアルハ帝舜ノ天下ヲ巡狩シ至ニ時四方ノ國ニテ
其所ノ律度量衡ヲ召集テ法制ニ合ヘルカ違ヘルカ
ヲ點檢シ至ヘル也此四ツハ法度ノ器ナレハ是ニ違
有リテハ天下ノ制度亂ル、故ニ是ヲ天下ノ同ナル
様ニ正シ至ヘリ中庸ニ車同軌ト云ヘルモ天下ノ制
度一同ナルヲ云ヘリ

○異國ニテ古ハ樂師ニ瞽者ヲ用テ音律ヲ正サシム
目無キ者ハ必音律ニ精キ故也吾國ニテハ瞽者ヲ用
ヒス音律ノ道ヲ伶人ノ家ニノミ傳ヘテ他人ハ是
ヲ知ラスサレ氏公家ノ世ニハ雅樂世ニ行ハレシ故
ニ常ノ人モ是ヲ學ヒ平日ノ樂ミトセリ武家ノ世ヨ
リ以來ハ猿樂田樂等ノ俗樂作リテ雅樂廢レシ故ニ
音律ノ道ヲ知ル者世ニ稀也况テ今ノ世ニハ又種々
ノ俗樂多クナリヌレハ雅樂ハ彌廢レタリ此時ニ於
テ音律ノ道ヲ説クハ甚迂遠ナルヲ也古ノ道ヲ以テ
論スレハ是政事ノ本ニノ肝要ナルヲナレ尼今日ノ
急務ニ非レハ姑ク是ヲ略スルモ害無シ然レニ律ハ
萬事ノ本ナリト云フヲハ知ラスハ有ヘカラヌ

○日本ノ度ハ唐ヨリ受傳ヘタリト云昔ノ尺ハ今姑
ク略メ論セス當代用エル所ノ尺四種有リ一ツニハ
木匠ノ曲尺是ハ唐ノ代ノ尺也ト云鍊鐵ニテ作ル故

一是ヲカチサシト云二ツニハ鱧尺木匠ノ曲尺ニテ
一尺二寸五分ヲ一尺トス婦人衣服ヲ裁シニ是ヲ用
ニ海鱧ノ鬚ニテ作ル故ニクシラサシト云三ツニハ
呉服尺曲尺ニテ一尺三寸ヲ一尺トス布帛ヲ賣ル者
是ヲ用ユ四ツニハ襪子尺曲尺ニテ八寸ヲ一尺トス
襪子ヲ作ル者は是ヲ用ユ此四種ノ尺ハ天下一同ニメ
公私皆是ヲ用ユ上ヨリ嚴令ヲ下シ玉ハサレハ姦猾
ノ民モ下ニテ私ソ度ヲ作ルコトモ無シ然レハ布帛ヲ
鬻ク者或ハ呉服尺ヲ用ヒ或ハ鱧尺ヲ用ヒ或ハ曲尺
ヲ用ユルコト有リ鬻ク所ノ物ニヨリテ尺ニ不同有リ
是マキヲハシヤコナル故ニ布帛ヲ買フ者若是ヲ辨
知セサレハ誤テ心得ルコト有リ姦商或ハ是ヲ以テ入

ヲ欺ク是則尺ニ種々シ尺有ル故也願クハ種々ノ尺
ヲ止テ萬事ニ曲尺一ツヲ用ユル様ニ有タキ者也

○日本ノ量古代ハ如何ナル制ニテ斗斛ノ大小幾許
ナリシト云コト詳ナラズ近世迄ハ曲尺ニテ方五寸深
二寸五分ヲ外トセシヨ當代改テ方四寸九分深二寸
七分ト爲セリ方ニテ一分ヲ指シ深ニテ二分ヲ増タ
ルニヨリテ内實舊量ヨリモ多シ舊量ハ二外ノ内實
六十二寸五ナリジニ今ノ新量ハ六十四寸八二七也
是新量ハ舊量ヨリ大也此新量ヲ今量ト稱ノ行フニ
ヨリテ舊量ヲ古量ト稱メ用ヒス國家既ニ新量ヲ制
セラレテヨリ都下ニ官匂ヲ立テ大小ノ量器ヲ作ラ
シム其制鐵ヲ以テ外ヲ固メ口ニハ斜ニ鐵弦ヲ施メ

姦猾ノ者輒ク削小スルコトヲ防キ底ニ烙印ヲ打テ制
 度ヲ明ニス世俗是ヲツルガケ外ト云此法量ヲ行ヒ
 テヨリ民間ニテ私ニ量器ヲ作ルコトヲ禁ス是誠ニ律
 度量衡ヲ同クスト云ヘルニ合ヘル政也然氏如何ナ
 ル故ニヤ民間ニテ私量ヲ作り用ユルコト今ニ至ルマ
 テ止マズ禁止ノ令下レバ暫止テ程ナク又起ル私量
 ヲ作ルニハ厚キ板ヲ用ル故ニ外面ハ縦ヒ定制ノ如
 クノ大サニテモ内實少シ况ヤ外方深サ凡ニ法量ヨ
 リ少キヲヤ姦猾ノ民是ヲ以テ人ヲ欺キ利ヲ求ム是
 恐クハ禁令ノ未タ嚴ナラサル故ナルヘシ又甲州ニ
 ハ武田氏ノ制トテ二升五合ヲ一升トスル量有リ江
 州ニハ佐々木氏ノ制トテ八合ヲ一升トスル量有リ

是ヲ武者升ト云武者ハ地ノ名也江州ノ内ハ今モ此
 量ヲ用ユ豫州勢州ニハ六合ヲ一升トスル量有リ封
 建ノ世ハ諸侯國別ニ制度ヲ立テ其風俗ニ從テ治ル
 ハ固ヨリノ事ナレ凡度量衡ノ三ハ天下通用スル法
 度ノ器ニテ一統ノ制ヲ守ルヘキ義ナル故ニ唐虞ノ
 世ノ政ニ同律度量衡ト云ヘリ孔子ノ言ニ謹權量審
 法度トノ王ヘルハ則此義也度量衡ニ異同有レハ姦
 猾ノ民是ニ由テ詐ヲ行ヒ人ヲ欺ク有リテ政ノ害ト
 ナル故ニ古ノ聖人は是ヲ慎王ヘリ慎トハ嚴密ニスル
 コト也然レハ諸侯ノ國モ一同ニ官局ヨリ出ル法量ヲ
 用ユヘキ者也官局トハ國家ノ制度ヲ奉テ器財ヲ作
 リ出ス所ヲ局ト云今ノ世ニ座ト云是也

○日本ノ古ノ秤ハ如何ナル制ナリシト云フ詳ナラ
ス當代ハ京都ト東都ト兩處ニ官司ヲ立テ京都ハ神
氏東都ハ守隨氏ニ命メ大小ノ秤ヲ作ラシメラル由
國ハ守隨氏カ秤ヲ用ヒ西國ハ神氏カ秤ヲ用ヒ民間
ニテ私ニ秤ヲ作ルコトヲ許サス秤ヲ作ルコトヲ得サル
ノミナラス秤ノ少シニテモ損シタルヲ私ニ修補ス
ルコトヲモ許サス又神氏ノ秤ヲ東國ニテ用ヒ守隨氏
ノ秤ヲ西國ニテ用ルルコトヲ許サス若此法ヲ犯ス者有
レハ兩局ノ徒見ツクルニ隨テ其秤ヲ奪取テ衡ヲ折
テ棄ル是國家ノ法令ニテ制禁甚嚴也度量衡ノ三ツ
ノ中ニテ只此法ノミ至テ嚴密也秤ハ微細ナル物ニ
テ姦ヲナシ易キ故ナルヘシ誠ニ謹權量トノ至ヘル

孔子ノ聖謨ニ合テ目出タキ法令也然ルニ異國ニテ
八十錢ノ重サヲ一兩トシ十六兩ヲ一斤トス一斤ハ
百六十錢也斤ヨリ以上ハ幾斤ト數ヘ斤ノ下ハ幾兩
幾錢幾分ト數フルコト金銀藥物絲綿塩肉何ニテモ輕
重ヲ以テ數フル物ハ皆此數ヲ用ユ日本ニテハ物ニ
隨テ斤兩同シガラズ黄金ハ四錢八分ヲ一兩トシ銀
子ハ四錢三分ヲ一兩トシ餘ノ諸物ハ大抵四錢ヲ一
兩トス或ハ五錢ヲ一兩トスル物モ有リ斤ニ至テハ
百六十錢ヲ一斤トスルハ通法ニテ二百錢ヲ一斤ト
スル物モ有リ二百三十錢或ハ二百五十錢或ハ三百
錢ヲ一斤トスル物モ有リ尋常ノ粗大ノ物ハ斤ヲ以
テ數ヘス只十匁百匁ト數ヘテ千匁ニ至レハ一貫匁

ト數ヘテ其上ハ百千萬貫ト云貫ハ則錢一千文也
又ハ即錢ノ字也如此幾又ト數ヘ上レハマキラハシ
キヲ無シ斤兩ニテ數ル物ハ上ノ如ク斤兩ニ不同有
ル故ニ常ノ人惑ヒ易ク姦猾ノ民欺詐ヲ爲シ易シ異
國ノ如ク斤兩ヲハ一同ニ定メテレシテ政事ノ便利
ナルヘシ

已上律ヲ論ス

○曆ハ民ニ時日ヲ授テ稼穡ノ時節ヲ失ハサテシメ
ン爲ニ設タル者也堯典ニ暮三百有六旬有六日以閏
月定四時成歲ト有ルハ帝堯ノ羲和ニ命シ玉ヘル言
也是ヨリ以後歷代是ヲ重ス日本ノ曆ハ皆中華ノ曆
也此方ノ百官ニ曆博士有リテ曆ヲ作ルヒ古ヨリ代

々中華ノ曆ヲ用ヒタリシニ
清和天皇ノ貞觀三年ヨリ唐ノ長慶宣明曆ヲ用テ當
代ノ天和年中迄八百餘年是ヲ行ヘリ其間異國ニテ
ハ數度改メシニ此方ニテハ推步粗略ナル故ニ曆ノ
差ヲ知ラス因循メハ百年ヲ歴タリ天和二年日食大
ニ差ルニ依テ憲廟鈞命ヲ下シ王ヒテ曆ヲ改メシム
奕師安井算哲元ノ郭守敬カ授時曆ノ法ニ依テ新曆
ヲ作テ獻ス號ヲ貞享曆ト賜リテ貞享元年ヨリ是ヲ
行フ授時曆ハ法ノ精微ナルト古曆ニ度越セリ今ノ
貞享曆モ日本ニテ古ヨリ未タ如此ノ曆ハ有ラス
憲廟ノ明德算哲カ功誠ニ不朽ト云ヘシ然レハ當代
曆法ニ於テハ遺憾無シ不佞又何ヲカ議センヤ但シ

今ノ見行ノ曆本ヲ觀ルニ俗習ニ牽レテ謂レナキ事
凡ヲ書ツケタル所有リ茲ニ一二ヲ舉テ其非ヲ示ス
○二月ノ中ヲ春分ト云八月ノ中ヲ秋分ト云春秋分
ヨリ第三日ヲ世俗ニ入彼岸ト云此日ヨリ一七日ノ
内ヲ彼岸ト名ツケテ佛法ヲ信スル愚俗婦女ノ輩寺
院ニ詣テ燒香ス農人ハ是ヲ以テ種樹收穫ノ候トス
此彼岸ト云佛經ノ中ニテハ只煩惱ノ苦ヲ離レテ
涅槃寂滅ノ樂地ニ到ルヲ人ノ海ヲ渡リテ向ノ岸ニ
著ニ喩ヘテ彼岸ニ到ルヲ到彼岸ト云ヘルノミ也仲
春ト仲秋トノ月ノ中ニテ一七日ヲ彼岸ト名ツケテ
佛事ヲ行スルト云ハ佛法ニ無キ也ト聞ユ是只
僧家ニテ利ヲ貪ル輩是ニ託ノ愚民ヲ寺院ニ集テ施

物ヲ取ン爲ニ設タルトナルヘシ縱ヒ佛法ニ有ル
ナリ凡曆法ニ關カラスハ書記スマシキモノ也况
ヤ箇様ノ無稽ノ事ヲ曆本ニ載スヘキ義無シ是必刪
去ヘキ也曆本ニ載セス凡其日ニ用有ラハ春秋分
ヨリ第三日ヲ初日ト知ツレハ佛者ノ方ニ闕元トモ
有テシ農業ハ二十四氣七十二候ヲ以テ其時節ヲ知
トナレハ是又彼岸ヲ持ムトモ有マンキ也

○鬼宿日ハ鬼宿值日也值ハ當ルト云義ニテ當番ト
云意也二十八宿ヲ日ニ配スルヲ佛家ノ宿曜經ノ說
ニテ曆家ニ無キ也二十八宿ノ中ニテ鬼宿ハ吉事
ヲ主ル星也トテ此星ノ當ル日ヲ吉日トスル也鬼宿
ノ值ル日ヲ好テ用ユヘキナラハ奎宿ハ凶事ヲ主ル

下云ハ奎宿ノ值ル日ヲ除クヘキ也凡二十八宿ノ
 值日ト云フ謂レ無キト也日ノ名ハ本甲乙等ノ十幹
 ヲ以テ定タルヲ後ニ及テ子丑等ノ十二支ヲ配メ甲
 子乙丑等ノ六十ノ名ヲ立タリ月ヲ八十二支ヲ以テ
 名トス是古來ノ大法也此外ニ七曜二十八宿等ヲ日
 ニ配メ值月值日ト云フ有ルハ皆佛家ノ說ニテ曆法
 ニ聊モ關カラヌト也此等ヲモ刪去ヘキナリ
 ○七十二候ハ十二ヶ月ニ各節ト中ト有テ一歲二十
 四氣ナル故一氣ニ各三候有リ一氣十五日ナル故ニ
 一候ハ五日也候ハウカハフト云訓ニテ一歲ノ内風
 雨霜露ノ變鳥獸草木ノ化ヲ見テ寒暑ノ往來陰陽ノ
 氣ノ過不及ヲ候ノニ是ヲ證驗トスル也陰陽寒暑ノ

氣ノ變遷スルヲ大約五日ホトニテ易ル故ニ五日一
 候ト定タル者也譬ハ桃始華ト云候ニ花未夕開カサ
 レハ春ノ寒ヲ知り花サク候ヨリ前ニ花咲ハ春ノ暖
 ナルヲ知ル類也此七十二候ハ二十四氣ニ付タル
 ナレハ曆本ニ二十四氣ヲ書ツケテハ是ニテ推テ
 七十二候ヲ知ルコト也今ノ曆本ニ餘ノ候ヲハ載セ
 ス半夏生ノ一候ヲ載ス半夏生ハ夏至ノ第三候也夏
 至ヨリ第十一日ヲ半夏生トス藥艸ノ半夏此時ヨリ
 生スルト也今ノ俗說ニ此日ヲ過テハ笋ヲ食ハスト
 云ニ因テ曆本ニ此ヲ載タリ又此日ニ天ヨリ惡露降
 ル又此日ヲ過テ生シタル笋ハ蟲ヲ生メ竹ニナラヌ
 ト云様ナル俗說有リ凡七十二候ヲ書ツケハ皆書ツ

クヘシ半夏生ハカリヲ書ツクル是亦謂レ無レ也
 ○二十四氣ハ曆ノ本也曆ヲ作ルニハ當年ノ冬至ヨ
 リ始テ來年ノ大雪マテニ至テ止ル先二十四氣ヲ定
 テ次二十二ヶ月ノ朔ヲ定メ次ニ滅日没日四氣ノ土
 用等ヲ定メ後ニ日食月食ヲ推測ス是二十四氣ハ曆
 ノ体也二十四氣ニハ各其名有リ昔ノ曆ニハ其名ヲ
 書シタリシニ近來ハ八節ト小寒大寒ニノミ名ヲ書
 ム餘ハ只正月中二月節ナト、書メ其名ヲ書セス是
 法ニ背ケル也八節ハ立春春分立夏夏至立秋秋分
 立冬冬至也此八節ニ名ヲ書スルホトニテ餘ノ氣ニ
 名ヲ書セサルハ粗略也十二月ノ節ヲ小寒ト云十二
 月ノ中ヲ大寒ト云又其如ク六月ノ節ヲ小暑ト云六

月ノ中ヲ大暑ト云小寒大寒ニハ名ヲ書メ小暑大暑
 二名ヲ書セサルハ如何ナル義ソヤ是曆ヲ作ル者ノ
 俗ニ牽ル、故ノ失也願クハ今ヨリ改テ二十四氣ニ
 皆其名ヲ書スル様ニ有タキモノ也

○滅日没日ハ世間ニ所用無キナレ凡曆法ニ所用
 有リ是モ昔ノ曆ニハ載タルヲ近來略セリ今ヨリ改
 テ又是ヲ載ヘキ也曆ハ俗ノ爲ハカリニ作ルモノニ
 非レハ也

○立春ヨリ七十五日ヲ花盛トシ八十八夜ヲ春寒ヲ
 終ニテ霜ノ降ルト云二百十日ヲ風ノ吹ト云皆和俗
 ソイヒナラハセルトニテ異國ノ書ニ本拠無キナ
 レ凡農民ノ爲又ハ世人ノ其時節ヲ知ラ夫々ノ心掛

ヲスル爲ニモナレハ是ヲ曆ニ載ルハ苦シカルベシ
キカ

○建除納音ヲ毎日ノ下ニ書シ其外大明日福日誅日
五墓日天赦日滅門日天火地火往凶日血忌並種々ノ
宜禁ヲ書スルハ陰陽家五行家ノ説ニテ曆法ニ少モ
關カテ又事ナレハ此等ヲハ載セスル有タキモノ也
然レ周易ニ聖人以神道設教而天下服矣ト説テ時日
ヲ擇フ類ノ事ハ聖人ノ捨玉ハ又ナレハ愚民ノ爲
ニ是ヲ存スルモ可也畢竟愚民ノ爲ニ設タルヲニテ
道ヲ知レル君子ハ拘ラヌト也此義ハ世ノ理學ノ儒
者ノ知ル所ニ非ス凡天下ノ民ヲ悉君子ニ爲シテ見
ントスルハ宋儒ノ道也聖人ノ道ニハ非ス納音トハ

日ノ下ニ五行ヲ配スルヲ云
○曆ノ初二歲徳大歲大將軍金神等ノ位ヲ書スルハ
方所ノ宜禁ヲ知ラシムル也是モ曆法ニ少モ關ラヌ
ナレ氏方所ヲ擇フモ時日ヲ擇フト同然ニテ愚民
ノ爲ニ設タル道ナレハ存スルモ害無シ宜禁トハ何
ニヨシ何ニアシト云ク地ノ
○甲申ノ日ヨリ癸巳ノ日マテ十日ヲ十方昏ト云俗
説甚謂レ無キト也是ヲ除クヘシ
○八專ハ壬子ヨリ癸亥マテ十二日ノ内十幹ノ五行
ト十二支ノ五行ト同キ日八日有ルヨ八專ト云丑辰
未戌此四日ハ于支ノ五行同シカラサル故ニ是ヲ間
日トス俗説ニ八專ノ日ハ天氣惡シト云尤謂レ無キ

曰ニテ其驗モミヘス人事ニ所用無シ曆法ニ關ラズ
又ニテ陰陽五行占候ノ書ニモ本據無キコトナレハ是
亦曆三書セズモ有ヘシ

地理

地理ハ理ハスシメ地木ノモグメヲ理ト云理ハ條
理也地ニハ山川溪谷等ノ夫々ノ條理有ル故ニ地理
ト云異國ニテハ尚書ニ禹貢ノ篇有リテ天下ノ土地
山川ノ事又具ニ記セル是地理ノ始也又古書ニ山海
經有リ周以世世ハ太司空ノ官天下ノ土地ヲ主リ職
方氏ノ官天下ノ土地ニツキタル政令貢職ノ事ヲ掌
ル貢ハミツキモノ也職ハ天子ヘノ勢方也三代ノ後

ニ及テハ史記ニ河渠書有リ漢書ニ地理志溝洫志有
リ後漢書ニ郡國志有リ是皆地理ノ書也漢ヨリ以後
ハ曆代ニ必地理志有リ中華ニテハ代ノ改ル毎ニ地
理易ル故也歷代ノ地理志ノ外ニ地理ノ事ヲ記シタ
ル書古來甚多シ天下ノ全体ヲ記セルモ有リ州郡ヲ
別ニ一州一郡ツ、詳ニ記シタルモ有リ凡地理ノ書
幾百部ト云數ヲ知ラス土地ノ圖モ様々ニテ大小詳
略數多有リ地理ヲ知ルハ天下ヲ治ル本也然レ氏大
禹ノ如ク二一人ノ身ニテ天下ヲ遍歴ノ知ルコトハ常
ノ人ノ及ハヌ事ナル故ニ後代ノ王者天下ヲ取王ヒ
テハ必其一代ノ地理ヲ定メ臣下ニ命メ地理ノ書ヲ
撰ハシメラル明ノ太祖ハ天下ヲ取王ヒテ數多ノ儒

臣二命ノ大明一統志ヲ撰ハシメラル古來ノ地志ノ
 中二一統志ホト詳ナルハ無シ其後又州郡ヲ別ニ記
 ノ府志ト云モノモ多ク出ツ地理ニ於テハ遺憾無シ
 ト云ヘシ日本ニテハ上古ハ海内ノ地名モサタカナ
 ラス文字モ分明ナラサリシヲモテハ本朝ノ大
 文武天皇ノ時詔有リテ海内ヲ六十六州ニ定メ郡ノ
 數ヲモ定メ國郡ノ名ヲ悉ニ字ニ定メラル是ヨリ日
 本ノ地理一定ノ後世是ヲ改ル事無シ是誠ニ盛舉也
 然レ凡異國ノ如クニ地志ヲ作ル事無キ故ニ海内ノ
 人吾國ノ地理ヲ知テス昔ノ時官人ノ所ニハ其記錄
 繪圖ナトモ有ツランカ世ニ普ク行ハレザレハ人ノ
 知ヘキ様無シ其後諸國ノ風上記有レ凡是モ世ニ弘

マラサル故ニ永クハ傳ハラヌ未ノ世ニ至テハ散亡
 ノ國家ノ力ニテモ求ラルヘキ様無ク況テ在下ノ人
 ハ一見スルノモ叶ハス開闢以來幾千年ヲ歷テ中古
 ヨリ文字ノ道モ行ハレシニ今ノ世ニ至ルマテ地理
 ノ書トテ一部モ傳ラサルハ歎カシキトニ非スヤ畢
 竟又字ニ拙ク述作ニ懶キ故也又異國ニテハ天子ノ
 勅命ニテ何ニテモ政務ノ書ヲ撰スレハ板ニ刻テ天
 下ニ頒行フ故ニ人民マテ悉ク見ル吾國ニテハ左
 様ノ書若有リテモ秘密メ下ニ頒行ハルノ可無シ是
 政ヲ爲ス人ノ公ナラサル過也吾國ノ古書ノ中ニモ
 國家有用ノ書トモ多クハ凶失ノ後世ニ傳ラサルハ
 皆官府ニ秘密ノ廣ク世ニ行ハサル故也鎌倉ノ右大

將家ヨリ天下武家ノ國トナリテ四百年ニ及フマテ
 ハ公家ノ世ノ風ニテ天下郡縣ノ政ヲ行ヘリ當代ハ
 封建ノ制ヲ初テ既ニ百年ナリ大小ノ諸侯各分國有
 リテ封疆ヲ守ル此時ニ於テ地理ノ正キ書世ニ行レ
 サル故ニ諸侯以下ノ領主鄰國鄰郷ト境ヲ争スヲ往
 ヲニコレ有ル時奉行所ニテ決シ難キヲ多シ異國ノ
 如クニ勅撰ノ地志天下ニ流布スレハ疆界分明ニノ
 下民モ常ニ是ヲ知ル故ニ自然トメ争訟モ起ラス若
 争起リテモ官府ニテ判斷シ易シ是地志ハ天下ヲ治
 ル道具ニ非スヤ當代モ天下ノ地圖記錄ハ本ヨリ有
 リ近世ニ及テ憲廟ノ時又天下ノ國郡ニ詔ノ新圖ヲ
 作ラシメラル數年ヲ歷テ成就セリ是誠ニ治道ノ要

務ヲ知口シ召タル也然レ凡其圖モ記錄モ官府ニ秘
 ノ世ニ行ハレサレハ人ノ知ヘキ様無シ今ノ世ハ天
 下文明ノ時ニテ文章ニ達セル儒者モ前代ヨリ多ク
 レハ此時ヲ幸トシテ儒臣ニ命メ吾國ノ一統志ヲ作
 ラシメテ海内ニ頒行ハレハ實ニ一代ノ盛舉ニメ天
 下ノ人ノ重寶ナルヘシ

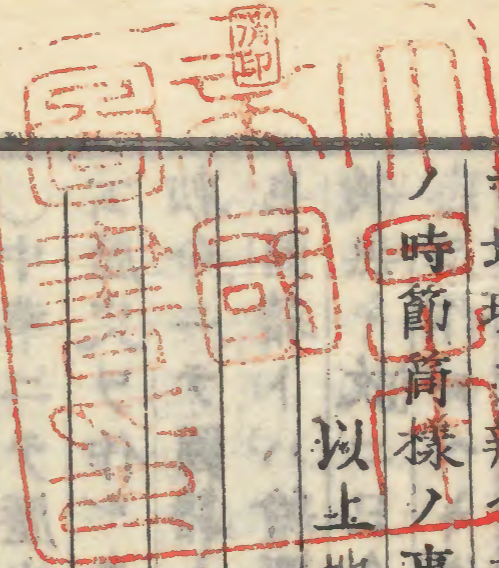
○日本ハ本來文字無キ國ナル故ニ凡物ノ名多クハ
 文字ニ當ラス土地ノ名ハ六十六州ノ國郡ノ名ヲ定
 置レタルノミニテ其外ノアラユル山川等ノ名ハ定
 リタル文字モ無キヲ多シ只俗間ニ云ナラハセルヲ
 其儘文字ニ寫ス故ニ其名雅馴ナラスシテ文章ニ入
 難シ記錄ヲ作ルニモ地名ハ有ノ儘ニ書スルモノ也

又詩文ヲ作ルニモ地名ヲ見ハサズメ叶ハサルコト有
リ然ルニ地名甚鄙俗ニメ文字ニ當ラサレハ如何ナ
ル文章ノ達者ニテモ其詞ヲ文雅ニスルコト能ハスル
テ記録等ヲ作ルニ好キ文章ニテ正シク作りタル書
ハ永世ニ傳ハリテ棄レズ鄙俗ナル詞ニテ淺ハカニ
作りタル書ハ一旦世ニ行ハレテモ程ナク廢レテ永
クハ傳ラヌ者也然レハ凡物ノ名ヲハ正シクスヘキ
ト必然也地名ハ天下ニ流布シタル者ナレトモヨリ
令ヲ下メ改メ王ノニ改メ難キコト少モ有ヘカラズ諸
侯ノ一國ノ内ニテモ舊名ヲ改ルコトハメウラシカラ
ス况テ海内ノ主トシテ海内ノ地名ヲ改メ王ハシニ何
ノ憚ル所カ有ン是瑣碎ナル様ナルコトナレトモ關ル所

廣大也國家ノ先ヲ揚ル一事也經濟ノ意有リテ古ヲ
好ン人ハ建白スヘキコト也

○中華ニテ歴史ニ皆其一代ノ地理ヲ記ノ地理志ト
云歴史ヲ作ル者ノ私ニ作ルニハ非ス其代ノ天子ノ
勅命ニテ圖籍ト云者有ルヲ取テ其文ヲ修飾シテ書
也圖籍トハ繪圖ト帳面ト也吾國ニハ古ヨリ左様ノ
物無キ故ニ只今若史記ノ類ヲ作ント思フ者モ地理
志ヲ作ルヘキ様無シ是學者ノ私ノ力ニ及ハヌ事ナ
レハ也サレハ遠キ異國ノ地理ヲハ此方ニテ委ク知
ルコトヲ得レハ吾國ノ地理ハ却テ異國ヲ知ルホトニ
ハ知リ難シ是恨メシキコトニ非スヤ總メ記録ハ國ノ
寶也地理ノミニ非ス中華ニテハ何事ヲモ記録スル

故二千万年ノ古ヨリ大事モ小事モ世ニ傳ハリテ
 ヒス此方ニテハ記録スルノ稀ナル故ニ世傳フヘキ
 ノノ傳ラスノ消滅スルノ甚多シ尤惜キ也其中ニ
 モ地理ヲ辨ヘ封疆ヲ正クスルハ國家ノ大典也昇平
 ノ時節商榷ノ事ヲ議セラレサルハ闕典ト云ヘシ
 以上地理ヲ論ス



經濟錄卷之四終

