

三易洞璣

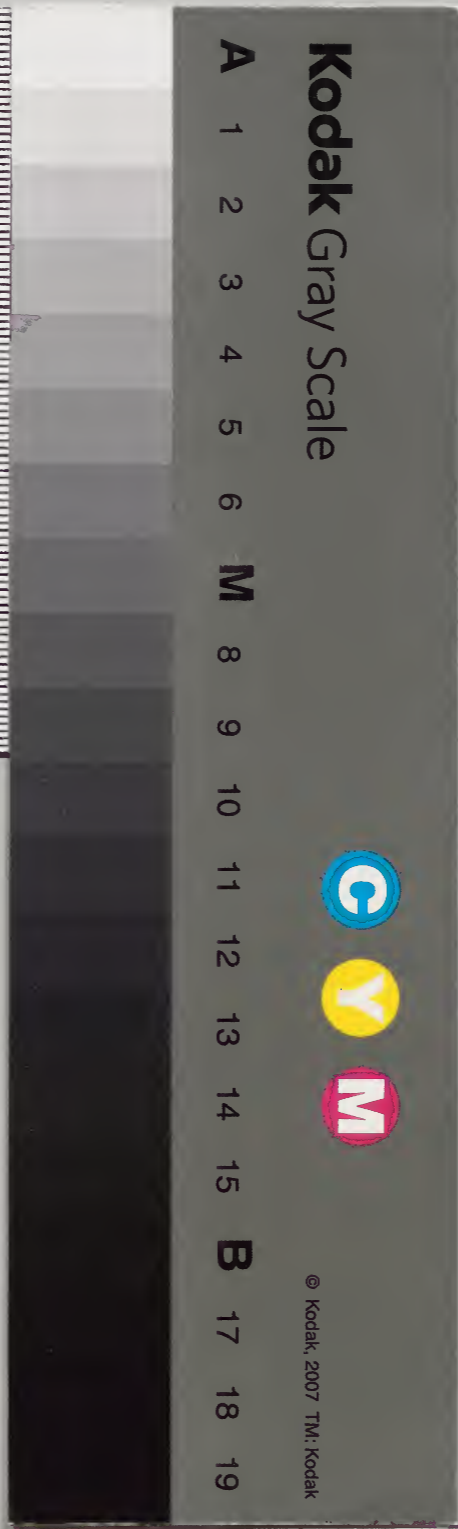
三之五

漢書門			
八	五	六	類
六	四	函	
三	六	架	
三	六	冊	

漢書			
八	五	六	類
六	四	函	
三	六	架	
二	七	函	
一	六	架	
四十冊			

内閣文庫	
番號	漢 8455
冊數	36 (14)
函號	276 9

黄石齋經傳九種  
十四



綴じ部(喉部分)の文字など開きが不鮮明な箇所あり

三易洞譏卷之三

漢章文庫

漳浦黃道周輯

晉安鄭開極重訂

必圖經下

五德無定繫五繫無定運五運無定化五化無定質天  
 以健而著動地以靜而微息微息之動歲不及度六十  
 四分之一故地運六十有四歲而日至改度天運二萬  
 三千四百二十有四歲而日月更始進退伸絀五百七  
 十有六六九交際而物開聖出故象以靜著六十有四  
 度以動繫九十有六六九損益而天地竟十復反於一

必圖經下

故天地之數常十有一積差之究四百五十伸縮相乘  
二十六萬二千九百四十有四而象度交畢故一歲日  
餘始於四分終於五分之一五四之間四十有五在於  
軌中以為中率故天從右也地從左也火麗於天水麗  
於地火以右著水以左次五物之精皆繫於天其魄皆  
著於地地六十四歲而逾天一度六十一歲而更爻之  
直故地不轉轂則無以見芴轉積相命七八乘餘而日  
與歲并故易九變倍以十八天地七精之所分治也爻  
變以參治之以兩度其周數以為分次初地上天月日  
五星別居其中地與月處下而多潛鎮與天處上而多  
亢月與水處二而多譽日與火處四而多懼金與日處  
三而多凶歲與鎮處五而多功六者璣衡之等也天六  
十有一度當地三千九百有四歲以六命之而星日相  
浹天地之位也天地之分各萬一千五百二十餘百九  
十二當乾坤之果六府相次以順其事聖人繼作則萬  
世末賴水火金木土穀各以其敘從地與歲故箕治以  
水終之於亢角治以木終之於張星治以火終之於井  
參治以土終之於婁婁治以穀終之於危虛治以金終  
之於斗斗終而箕始斗坤而箕復故易逆數也天數始  
一地數始十箕之有十地數所命始也故斗二十有五

而箕一以始一十更端黃地赤天一與九從天而左規  
十與二從地而右旋左右更命而天地交政故坤與頤  
交而尾更於斗晉與隨交而氏更於牛謙與賁交而亢  
更於虛良與濟交而角更於危六十四爻左右更命而  
六十一度治弗隨之矣故天下之治弗可以逆數也箕  
參者兩極之至中也姤復遯臨天地之中際也始生於  
中中承於終三際互分以德自命故觀德察命而聖賢  
庸昧損益隆替舉可知也箕斗之間陽節以 冰堅於  
上 坤復相次直於斗柄距箕三尺而天下底

定故自箕逆數距斗六尺至於魁間坤與剝際天龜  
中而仁者出世其後二十餘歲日月五星會於降婁文

明之治也故坤者天下之至順也其得天下也不威其  
失之也日遺利西南不利 者強敵之肆也剝

者雜也王霸之雜也以統則甚盛以術則甚漏扶筐在  
上女史爲候輦道前後各三十六年中間二百九十六  
載正北方女愿之治也比者弊也天下之憂弊也運無  
寧歲國無寧家彊梁薦爭犬豕摩牙蓋盡六爻之年而  
據名號者十有八家故陽者羣陰所共取寶者雄力所  
競舉也孤陽據寶陰力爭道天下易暴剝以陰當位禍  
食於內比以陽當位禍食於外寵利之尚芒射之害也

觀者進退之間也觀得其輔剝不窮於上敗不喪其主  
雖有兩姓不失鍾鼓豫者虞也玉熄則霸著九鼎已蝕  
帝子再出侯王數建師武是力益自坤而豫五卦二十  
九度強半損益上下一千九百二十歲羸縮之數三十  
有二乘以十二舉其羸數而天道始究自晉而艮五卦  
二十九度強半損益上下則亦猶是矣晉與隨交出於  
天津王者中喪蒼帝之柄授於素聖津道前後各三十  
六年中間二百九十六載正東土衰王之治也萃與无  
妄交宿於婺女蒼帝始出本於女德後五十六載日月  
五星會於大辰水德始衰玄鳥降妖錄是而上否交明  
夷元帝司命本於金德君臣義替蒙垢不讓而帝德始  
降故否者帝王之分際也帝王之命祖於天誕以應地  
會玄白異尚或以母貴或以子貴各授其類志與子者  
金德而元珪志與母者黑龜而白馬謙者金德之復興  
也易之初上或廢或興其德盛者躡而復起其德薄者  
蹶而遂已謙交於賁文命所紀雖有哭泣不實其祀艮  
者天地之季會也艮與既濟交於戌會柱直於上綱直  
於下其先四度二百五十六歲其後五十六度三千五  
百八十四歲而六分天地之會故日之始於虛不自虛  
始也虛危元枵不爲日紀也杵日之前以禪以受帝王

之初候也斗杓之前以戰以復天地之更作也爻六十四行度六十四氣之交散分其一為六十有一履度以命配命以德故為度以命禮為德以命樂禮樂之興德度是宗聖智不違之為義不言而成之為信危而不疑之為定萬世從之之為靜伸屈進退之為正故六會之分折為十二天地伸屈與月相逐四分之會九百六十三五而贏三五而絀其絀以四十贏以四十中於三百二十度差以八五差而得四十舉中而留過中而疾故疾於二百八十而遲於三百六十月月之準天地之序也故亥之下宮自疾而留而遲則其上宮自遲而留而疾子亥之分直於斗杓入箕八度左右相命艮兌未既濟四者六會之交限也故欲觀於百世之治成敗之數則艮既濟之端其前準矣艮交於既濟在復之陰故為復之陰以治姤之陽兌交於未濟在姤之陽故為姤之陽以治復之陰艮交於未濟在遯之陽故為遯之陽以治臨之陰兌交於既濟在臨之陰故為臨之陰以治遯之陽故自箕八度而下循復以乾萬一千七百十二年治亂之景反照可悉也故乾者天下之至健也機杼之窮變為井鉞絲之所為亂鉞之所為斷也夬者決也陰陽之決也井瀆之決狼弧為候婦寺之禍於是始艾自

乾以來七百三十餘年揚廷始厲闡宦廼汰故去小人  
之難也內瀦不漾則決澤不道六爻之內興廢必再或  
數易宗皆造於宵人比於昏寺剝夫相距萬有一千五  
百二十歲僅廼決之憂世聖人或未之見矣故決小人  
之難也剝之反夬正南方五侯之道也大有元亨亦弧  
矢之制也有之反比歲富於天下故天下不以位為利  
夫天下之亂則必在於高據衆蕭而上尊衆枯而上腴  
衆外比之而陰以為市者乎大有之上順信而尚賢正  
闕丘五侯之治也壯者進也畜者止也壯在兩河胡越  
之為事畜在薪燿享祀之為理自乾而小畜五卦二十  
九度強半伸絀之數與坤豫等一千九百五十二歲陰  
陽之撰備矣需之反晉大畜之反萃泰之反否履之反  
謙兌之反艮五者皆淳治之世也帝王之治一尊一親  
一文一質一貴寒冽一貴世戚一貴郡國一貴邦族一  
易一嚴一競一柔嚴治上喬易治下樛各千九百餘年  
及其窮厭而後廼變故變道之易而變勢之難也道歸  
人以天故能者動其應勢歸愚以聖故貴者怙其命動  
應者以爻怙命者以象爻以世數象以代積故五德六  
府羸絀之殊積也皆準於十一以為之損益雖聖人莫  
之能易也箕參之合赤道二十二度九十有一以盡箕

度餘四十四分之十而天地終始故五德六府無有終  
 始其有終始則爻象之務聖人之事也大地之周一十  
 三萬二千九百五十六里聖人所治不過十一分之一  
 水以之流木以之平火以之興金以之成穀以之登再  
 倍周數而天道以盡觀德所集而地與之合火發於東  
 方木生於西北土穀金水榮於冀洛故自中國規際方  
 圓勾髀萬二千百餘里之外聖人不復稱治之矣聖人  
 之所不治與日月同制日月之晷南過丈有六尺則晝  
 短絀十之四北不及尺有五寸則晝末贏十之六晝末  
 贏十之六則男女傷魄無以成男晝短絀十之四則男傷  
 魂無以成女男女傷形成日月之晷乾地行二百一十有  
 六坤南行一百四十有四取地之徑四分其一聖人治  
 之與日同制晝夜以宜寒暑以序以制刑賞以和男女  
 男女不慝而天地無事大地東行與日中逢人集良端  
 坤連離交表中之差七度強三二千六百七十里故晷  
 表之移二千六百七十里則卯酉交分距於二日之外  
 矣聖人之治使夏不過乾冬不過坤日月交差不過二  
 萬三千一百八十餘分爻象之究不過二十六萬五千  
 七百二十有半因而倍之四分地周而造化之體命二  
 儀之心魄出沒顯幽舉可測也故天以動闔地者若騁



地以靜閱天者無竟靜見百世聖人之性動見一度中  
人之命中人有聖人之性聖人有中人之命體地命天  
微息澗然不見其旋久而復還謂之長年

右圖以地動微息原日纏之差以日差交象證天行  
之運萬物盛衰皆木於地地道回還皆著於水地道  
既靜則水應常停水既不轉則地明白轉苦緯雖有  
左旋右轉之文歷圖只指順數逆數之事不知空中  
無一梗物渾體既成無一礙法如四七九曜日常如  
馳而九挺入垓頭如積塊無論動靜悖違亦且旦夕  
賈壞渾蓋兩法義不相通言渾則地轉天中言蓋則  
水停地內以渾轉蓋似有水車之儀以蓋納渾實蹈  
杓鑿之疵近世諸家俱明渾體而斗差諸法只立天  
分當絲易繫地著不動之文不悟川上逝者如斯之  
歎也軀骸纖豎不及大地之微塵踵指貼根亦猶水  
空之魚鳥而蔽於咫尺疑其顛踣猶行舟者眩於徒  
岸下瀨者安於馮几不復知馬頭之不動鷓首之臨  
人頂際南當赤道一萬三千二百九十餘里為三十  
六度天中地平距日正等拆分其中六千六百四十  
餘里南炎北涼在十分六四之內凡日萬分晝夜通  
度冬至日經一百四十四得坤策在十分之四夏至  
日經二百一十六得乾策在十分之六皆在南北六  
千六百四十餘里之內過此南北有晝短逾十之三  
夜永逾十之七晝夜反照短永逾十者矣聖人所治  
中華南北約萬二千里以天一度當地三百六十里  
分之大地之周一十三萬二千九百五十六里中華  
南北近當十一分之一遠當十分之一也日在天中  
之南則地在中之北故云人集良端坤連離衷而  
人狃所聞謂地在東南不思而已地既迎日而行與  
卯酉直人居赤道之北與紫極稅故人以極為性以  
日為命日當卯酉則晝夜常均人雖倚北而日道正  
直冬至出辰入申則去遠而寒生夏至出寅沒戌則  
去近而暑極理甚淺明不勞與悟也列宿七曜既皆  
右旋則大地規輪漸牽而右積歲成差日移地面故  
虞書以前日在虛十逾六十四歲則地移虛九日以  
子限而別歲差地以卯限而別日纏子卯同移而分

至各測常見天度退就日纏其實日纏因於地面故  
 日追天一日不及一度積而成退者歷之所見端  
 地追天六十四歲始及一度積而成進者易之所以  
 分爻也進則從左退則從右左則自一而十為日之  
 成歲右則自九而一為地之追天故復而後願自箕  
 一至箕十一賁而後既濟濟自虛一至於虛九為日之  
 左行而願良謙之交於濟賁自虛九至虛一坤復之  
 交於願復自箕十至箕一為地之右行而逆繫辭所  
 言逆數天一六二天九地十六十四爻差一度蓋指  
 是也舊法致差本宋大明歷與授時相較以強弱相  
 減於四分一中內外各出七十五秒為一分五十分  
 即一刻五十分積為差數今以內分與日贏自四分  
 之一一絀自五分之一於三百六十五日二十分至二  
 十五分上別無餘秒以外分與地上不及天下不及  
 日於六十四年中為六十四分萬分之度每歲實行  
 一百五十六分二十五秒積二萬三千四百二十四  
 歲而周三百六十六度減其四分度之三得四十八  
 歲為二萬三千三百七十六歲以箕赤道十一度乘  
 之凡十一周二十五萬七千一百三十六餘數五千

坤之策倍之為二萬三千四百四十則全度之餘三百八  
 十四得全爻者六十有一故以六十一為爻則爻週  
 之歲二萬三千四百二十四為去策則存爻以六十  
 四為度則度週之數二萬三千三百七十六為去策  
 則存限上下相距各四十八故四十八度之間為日  
 月之所上下凡象每週不及天八百三十六三百十  
 四週而與象始相合得歲一萬八千八百四十盈歷  
 二十六萬二千五百有四百一以一暮除之即為象始之  
 歷凡數每週過天二千七百四十四半九十六週而與  
 數始相合得歲五千七百六十六盈歷二十六萬五千  
 八十八以九日除之即為數始之歷故象窮於四數  
 窮於九以四千九百四十九十究象數之餘此兩者  
 天道所取衷也凡易與天終始九六還於一四易爻  
 三百八十四以四分之為九十六以六分之為六十  
 四以九因六十四以六因九十六皆得五百七十六  
 以四因五百七十六為二千三百四十四以十因二千三  
 百四十四為二萬三千四百四十即一也以一週之歷因三  
 百八十四為二萬三千四百四十以天週之度除之則為  
 日月交限三百三十六故日月進退四十八交限三

百三十六畧中五百七十六月交分二千七百四十  
 半內絀十九日差分二萬三千一百八十四外贏百  
 九十以二十六萬為中以十一週為限內外伸絀食  
 閏所以終始也六十歲有二十六萬二千九百八十  
 絀其三十六為五分之一故歲贏四分之一至五日  
 二五五分歲絀五分之一至五日然不據為  
 贏絀者以地行之度去其天分歲各一百五十有六  
 贏行一百八十二絀行一百三十六上下九歲以五  
 十五七十三損益各得六十四也六分度週得三千  
 九百有四歲分為六府之直加一拆除當恒歲之數  
 六分贏縮當一月之候度歲參差繇是而生自乾象  
 而下歲差置法或八十二年或六十六年或五十五  
 年進退不等以星求之漢元和二年日在斗二十五  
 晉太元九年在斗十五誤為斗十七宋元嘉七年在  
 斗十四梁大同十年在斗十二隋開皇十八年猶在  
 斗十二唐開元十二年在斗九度元至元十七年在  
 箕十度各有五十餘年及七十餘年之差按時增減  
 大明歷定為六十七年亦未知度差之有贏縮猶月  
 之有遲疾上應星緯下當易爻陽饒陰乏在九六之  
 帝嚳堯舜以為五帝自三皇以前七十餘代空存名  
 氏以世本數之自宓戲至黃帝凡二十五世三皇在  
 位各百餘年較其世次雖無各萬八千歲之誕亦當  
 不啻數百歲之歷矣五帝相承三百八十八年堯時  
 日在虛九則少昊時日在危六後世習聞故說但稱  
 虛危元枵為顛頭之墟其實辰次數移與易終始自  
 堯舜而前至於歷始日還箕十交於斗杓逆數五十  
 四卦三百有四度當得一萬九千四百餘歲也史稱  
 三皇各萬八千歲訛始於此少昊距宓戲不知歲數  
 度其日當在大梁大梁為子則降婁為丑實沈為亥  
 實沈為子則大梁為丑鶉首為亥鶉首為子則實沈  
 為丑鶉火為亥天道數易各二萬三千三百七十六  
 歲復還其始以其餘歲而進一度過十一週以四乘  
 之凡四十五周一百五萬一千九百二十歲而天易  
 齊軌五德六府以次相授古稱五德不言六府者土  
 穀一也五德次其度九際辨其爻度橫而爻縱爻十  
 八變環為三十六以九分之下二變為地地歲行一  
 百五十六分二萬三千三百七十六歲一週天又二  
 變為月二十七刻一週天又二變辰星三

百六十五日二十二刻一週天中二變為太白三百六十五日二十三刻一週天又二變為日三百六十五日二十三刻一週天上二變為歲星十一年三百三十三日七十刻一週天又二變鎮星二十九年一百五十五日三十五刻一週天又二變為列宿與地同分又四十五週一百五萬一千九百二十歲而一大週十八再還而九際六爻統分一也古星備云歲星一日行十二分度之一故三十三歲而週天熒或日行三十三分度之一故二十八歲而週天太白日行八分十八分度之一故二十八歲而週天熒星日行一度故一歲而週度之一故八歲而週天辰星日行一度故一歲而週天是則歲宜在鎮之下熒宜在鎮之前比今殊踈矣五星體質自有輕重不因高下以為疾徐然在爻次不得以遠近為分故約六爻遠近以應遲速而地月水當初二金日火當三四歲鎮宿當五上其位易辨咎譽功凶可得而分也五德統運自風木姜人軒轅七少昊金顓頊水俱見舊文帝譽堯舜禹湯因之亦符注意周秦而下始復逆行以勝為令歷祚未短六十餘年及冢紀年夏歷壬子至壬戌四百三十二年殷歷紀年癸亥至戊寅四百九十六年通九百二十七年以堯舜禪受間四十年足之則帝堯時在七穀之交矣春秋元年巳未距乾分之度當三百二十年在於牛力之交而周道始衰素王命統至於秦末牛斗之交七度半四百八十六年又三十六年入斗之內元當箕之十度距漢一千五百七十八年而斗漢再闢以日纏狹度計黃赤之分當損一度有餘故不及千六百年而至元辛巳巳在箕之九度故黃赤損益義可相通卦歲運差理不復芴也凡計唐典以盡元歷五十四度得三千四百五十六年而日虛九度終於箕之九度此其左驗也日纏黃道與赤道表裏古今改憲則差法殊分度其相距餘一非遠而地行之卦二至先後出入赤道准星配著不復差也

必圖緯下

日差 天行自左而右 三百八十四卦

地行 歲周自右而左 七百六十八卦

必圖緯下



旅	過小					漸					蹇							
六五	上九	初六	六二	九三	九四	六五	上六	初六	六二	九三	九四	六五	上六	初六	六二	九三	九四	六五
○	十度	十一度	十二度	十三度	十四度	十五度	十六度	十七度	一	二度	三度	四度	五度	六度	七度	○	八度	九度

升 豐 困 漸 噬 節 蠱 小 萃 觀 頤 師 明 歸 井 旅 困 渙 賁 蹇 屯 蒙 謙 震 坎 艮 震 坎 艮 豫 比 剝 坤 復 臨 泰 恒 咸

革	離		豐		人
上上	旅困	上上	睽睽	上上	濟未
離官	井漸	上上	家人	上日	濟既
中霹靂	歸妹	中雷	革革	中危	濟未
下壁陣	渙蠱	下梁	鼎訟	下錢	濟未
	隨豐	初下	需人	初	濟既

艮	謙					否												
六二	九三	六四	九五	上六	初六	六二	六三	九四	九五	上九	初六	六二						
角	一度	二度	三度	四度	五度	六度	七度	八度	九度	○	一度	二度	三度	四度	五度	六度	七度	八度

噬 賁 蹇 屯 蒙 謙 震 坎 艮 震 坎 艮 豫 比 剝 坤 復 臨 泰 恒 咸

濟既	賁		夷明	
歸妹	上上	上津	上上	上津
噬嗑	漸節	漸	中孚	中瓜
困旅	豐	豐	大畜	下
豐	豐	豐	中孚	下
			无妄	下
			漸	下
			大過	下
			壯	下
			妄	下

必剛辭下

三

宏圖章下

渙					坎					蒙								
初六	九二	六三	六四	九五	上九	初六	九二	六三	六四	九五	上九	初六	九二	六三	六四	九五	上九	初六
										張								
七度	八度	九度	十度	十一度	十二度	十三度	十四度	十五度	十六度	十七度	十八度	十九度	二十度	廿一度	廿二度	廿三度	廿四度	廿五度

平屯蒙謙震節蠱豐困漸噬坎艮震坎艮豫屯蒙  
蹇晉比剝坤復臨泰大壯過无妄中孚畜

歸妹				孚中				節			
中畜	大壯	上五	上左	渙蠱	上五	上中	上左	益泰	上五	上中	上左
中孚	无妄	大過	中甲	隨豐	四困	中甲	中左	否恒	四咸	中上	功下
无妄	大過	无妄	下倉	旅困	三漸	下倉	下左	咸咸	三否	二益	損損
大過	大壯	无妄	初南	井漸	二噬	初南	初左	恒否	二益	初損	初左
大壯	大畜	无妄		歸妹	初南			泰益			
大畜				賁				損			

古

師					遯					咸								
六四	六五	上六	初六	六二	九三	九四	九五	上九	初六	六二	九三	九四	九五	上六	初六	六二	九三	九四
										翼								
十度	十一度	十二度	十三度	十四度	十五度	十六度	十七度	十八度	十九度	二十度	廿一度	廿二度	廿三度	廿四度	廿五度	廿六度	廿七度	廿八度

蹇晉比剝坤復臨泰大壯過无妄中孚畜  
大畜

損				臨				同人			
升	上五	上左	上右	大有	上五	上中	上右	需	上五	上中	上右
小過	中土	中上	中下	小畜	中土	中上	中下	睽	中土	中上	中下
觀	下土	下上	下下	同人	下土	下上	下下	家人	下土	下上	下下
頤	初南			姤	初南			革	初南		
頤				姤				革			

宏圖章下

古

必圖緯下

井			蠱			升		
九三	六四	九五	初六	九二	九三	六四	六五	上六
○廿六	○廿七	○廿八	○廿九	○三十	○卅一	○卅二	○卅三	○卅四

畜小		需		畜大	
訟	鼎	无	壯	否	恒
革	革	无	壯	咸	咸
鼎	訟	无	壯	恒	否
需	家人	无	壯	泰	益
睽	睽	无	壯	損	損
家人	需	无	壯	益	泰

十五

困			濟未			解		
初六	九二	六三	初六	九二	六三	初六	九二	六三
○十一	○十二	○十三	○十四	○十五	○十六	○十七	○十八	○十九

泰		履		兌		睽	
上	上	上	上	上	上	上	上
上	更	上	更	上	軍	上	軍
中	中	中	中	中	鼎	中	旅
下	下	下	下	下	鼎	下	旅
初	初	初	初	初	鼎	初	旅



必圖緯下

夬					乾					姤					過				
九	上	初	九	九	九	上	初	九	九	九	上	初	九	九	九	上	初	九	九
五	八	九	二	三	五	九	六	一	三	五	九	六	二	四	五	九	六	二	三
甲	紫									參									
十	七	一	二	三	十	六	七	八	九	十	一	二	三	四	十	一	二	三	四
六	七	度	度	度	六	度	度	度	度	六	度	度	度	度	六	度	度	度	度

乾姤同人履小大有夬乾姤同人履小大有夬姤同人履小大有無妄中孚大畜恒萃訟家人睽需鼎咸泰益損升豐兌巽離

鼎		過大		姤		夬		大有		壯大	
上	上	上	上	上	上	上	上	上	上	上	上
錢	端	司	恠	天	闕	諸	王	鼻	口	天	街
五	端	履	中	乾	中	姤	節	五	柄	五	節
四	中	小畜	參	乾	參	大	左	四	三	四	右
三	瀆	大有	體	乾	體	畜	畜	三	畜	三	畜
二	右	同	下	乾	下	有	園	二	下	二	下
二	市	人	市	乾	市	小	園	二	下	二	下
初	下	姤	右	乾	初	畜	口	二	下	二	下
		姤	右	乾	初	有	初	二	下	二	下

卷圖卷二

泰						畜人						需					
初九	九二	九二	六四	六五	上六	九二	九三	九三	六四	六五	上九	初九	九二	九三	六四	九五	上六
○	五	六	七	八	九	十	十一	十二	十三	十四	十五	一	二	三	四	○	五

大有 夬 乾 姤 遯 否 益 損 泰 恒 咸 无妄 中孚 大畜 大壯 同人 訟 家人

訟				升				蠱			
小過	上	上	鬼	隨	豐	上	上	困	旅	上	上
小過	五	五	比	旅	困	五	燿	豐	隨	五	積
井	觀	四	中	井	漸	四	中	蠱	渙	四	中
臨	頤	三	厨	歸	妹	三	右	節	賁	三	左
頤	臨	二	限	賁	節	二	下	噬	歸	二	馬
觀	井	初	紀	渙	蠱	初	厨	井	井	初	下

上

畜小						壯大						有大					
初九	九二	九二	九三	九三	初九	初九	九二	九三	九四	九五	上六	初九	九二	九三	九四	九五	上六
九	十	十一	十二	十三	十四	一	二	三	四	五	六	七	八	九	十	十一	十二

大有 小畜 大畜 大壯 同人 大過 履 小畜 大有 夬 乾 姤 遯 无妄 中孚 大畜 大壯 同人 履 小畜 大有

井				巽				恒			
離	上	上	北	咸	上	上	天	革	革	上	上
離	五	五	河南	恒	否	五	鑄	鼎	訟	五	北
巽	四	四	中	泰	益	四	中	需	家人	四	中
離	三	三	南	損	損	三	關	睽	睽	三	下
兌	二	二	南	益	泰	二	丘	家人	需	二	下
巽	初	初	下	否	恒	初	弧	家人	訟	初	狼

卷圖卷二

上

卷圖緯

成圖緯

損			節			孚中								
六	六	六	上	初	九	六	六	九	上	初	九	六	九	六
三	四	五	九	九	二	三	四	五	六	九	二	三	九	二

壁																		
四	五	六	七	八	九	一	二	○	三	四	五	六	七	八	九	十	十一	十二
度	度	度	度	度	度	度	度	○	度	度	度	度	度	度	度	度	度	度

井	小	萃	益	損	泰	恒	咸	无	渙	賁	歸	井	旅	隨	中	大	大	大
過	過							妄		妹	妹			孚	畜	壯	過	

師			蒙			坎											
屯	明	上	坎	艮	上	節	賁	上	上	上	上	節	賁	上	上	上	上
明夷	解	上	震	震	上	歸	妹	上	少	少	少	歸	妹	上	少	少	少
晉	解	五	震	震	五	井	井	五	微	微	微	井	井	五	微	微	微
蹇	蹇	四	艮	坎	四	漸	井	四	中	中	中	漸	井	四	中	中	中
解	晉	三	坎	艮	三	困	旅	三	明	明	明	困	旅	三	堂	堂	堂
明夷	蒙	二	震	震	二	豐	隨	二	下	下	下	豐	隨	二	翼	翼	翼
蒙	蒙	初	艮	坎	初	豐	渙	初	右	右	右	豐	渙	初	右	右	右

歸			睽			兌			履					
上	初	九	六	九	六	上	初	九	九	九	六	九	九	上
六	九	二	三	四	五	九	九	二	三	四	五	六	九	五

全																	
十	十	一	○	二	三	四	五	六	七	八	九	十	十	一	二	三	四
五	六	度	○	度	度	度	度	度	度	度	度	度	度	度	度	度	度

漸	噬	節	蠱	豐	困	家人	睽	井	鼎	革	履	巽	離	兌	巽	離	兌	小
嗑	嗑				人	人												畜

魚			解			濟未			困					
上	上	上	上	上	上	上	上	上	上	上	上	上	上	上
軒	軒	軒	軒	軒	軒	軒	軒	軒	軒	軒	軒	軒	軒	軒
轅	轅	轅	轅	轅	轅	轅	轅	轅	轅	轅	轅	轅	轅	轅
首	首	首	首	首	首	首	首	首	首	首	首	首	首	首
中	中	中	中	中	中	中	中	中	中	中	中	中	中	中
太	太	太	太	太	太	太	太	太	太	太	太	太	太	太
尊	尊	尊	尊	尊	尊	尊	尊	尊	尊	尊	尊	尊	尊	尊
下	下	下	下	下	下	下	下	下	下	下	下	下	下	下
廟	廟	廟	廟	廟	廟	廟	廟	廟	廟	廟	廟	廟	廟	廟
左	左	左	左	左	左	左	左	左	左	左	左	左	左	左

志剛羣下

濟	既	人								豐	人								臨					
九	上	初	六	九	六	九	上	初	六	九	六	上	初	六	九	九	六	九	上	初	六	九	九	
五	六	九	二	三	四	五	九	二	三	四	五	六	九	二	三	四	五	六	九	二	三	四	五	
		虛																						
○	八	九	一	二	三	四	五	六	七	八	九	十	十一	十二	十三	○	十四	十五						
○	度	度	度	度	度	度	度	度	度	度	度	度	度	度	度	度	度	度						

									革	人									同	臨								
六	九	九	九	上	初	六	九	九	九	上	初	六	九	九	上	初	六	九	九	上	初	六	九	九				
一	二	四	五	六	九	二	三	四	五	六	九	二	三	四	五	六	九	二	三	四	五	六	九					
															宰													
二	三	四	五	六	七	八	九	十	十一	十二	○	十三	十四	十五	十六	一	二	三										
度	度	度	度	度	度	度	度	度	度	度	度	度	度	度	度	度	度	度										

象圖終

家	未	既	未	既	未	既	睽	需	鼎	革	履	巽	旅	隨	渙	賁	歸	井
人	濟	濟	濟	濟	濟	濟	濟	濟	濟	濟	濟	濟	濟	濟	濟	濟	濟	濟

與	離	兌	小	鼎	革	訟	家人	睽	需	大有	夬	乾	姤	遯	否	觀	頤	臨
人	人	人	畜	畜	畜	畜	畜	畜	畜	畜	畜	畜	畜	畜	畜	畜	畜	畜

艮	蹇				漸				過				
上	上	歸	噬	上	上	小	萃	上	上	豐	隨	上	上
五	鼎	妹	嗑	上	上	過	觀	上	上	蠱	渙	五	五
	右	賁	節	周	周	升	觀	東	東	蠱	渙	五	五
		賁	節	鼎	鼎	臨	頤	垣	垣	節	賁	四	四
	中	渙	蠱	中	中	頤	頤	端	端	歸	妹	三	三
	亢	隨	豐	平	平	頤	頤	中	中	噬	嗑	三	三
	西			道	道	觀	升	平	平	漸	井	二	二
	下	旅	困	下	下	觀	升	右	右	困	旅	二	二
	連	井	漸	庫	庫	觀	升	下	下	困	旅	初	初
	上	井	漸	樓	樓	觀	升	軍	軍	困	旅	初	初
				門	門	觀	升	初	初	困	旅	初	初

旅	咸				遯						
恒	否	上	上	大	无	上	上	比	謙	上	上
泰	蠱	五	五	壯	孚	中	五	豫	豫	五	五
				大	畜	大	四	謙	比	四	中
				壯	壯	大	三	師	剝	三	右
				无	无	大	二	復	復	二	垣
				妄	妄	大	二	剝	剝	二	下
				遁	遁	大	初	復	復	初	翼
				大	大	大	初	剝	剝	初	左
				過	過	大	初	剝	剝	初	左
				過	過	大	初	剝	剝	初	左

十九

二十一

分門

震				噬嗑				隨				夷明				賁							
初九	六二	六三	九四	上六	初九	六二	六三	九四	上六	初九	六二	六三	九四	上六	初九	六二	六三	九四	上六	初九	六二	六三	九四
十一	十二	十三	十四	十五	十六	十七	十八	十九	二十	廿一	廿二	廿三	廿四	廿五	廿六	廿七	廿八	廿九	三十	卅一	卅二	卅三	卅四

泰 小過 咸 无妄 渙 艮 震 坎 艮 震 坎 賁 歸妹 井 旅 隨 中孚 蠱 離 噬嗑 節 大畜 大壯 同人 訟 漸 晉 屯 蒙 明夷 解 蹇 噬嗑 節 蠱 豐 困

觀				豫				晉				萃				否				謙							
謙	比	上	上	明夷	屯	上	上	升	觀	上	上	益	上	上	上	豫	豫	上	上	震	震	上	上	解	晉	上	上
師	剝	五	鄭垣	蒙	蒙	五	周垣	臨	順	五	九池左	損	五	池	中	師	比	五	大角	艮	坎	五	右攝提	明夷	屯	五	蒙
復	復	四	中列肆	屯	明夷	四	中天乳	順	臨	四	中氏北	泰	四	氏上	中	復	剝	四	中左攝	坎	艮	四	中亢端	屯	明夷	四	蒙
剝	師	三	下罰心	晉	解	三	下從官	觀	升	三	下騎官	恒	三	下	下	剝	復	三	下	震	震	三	下	屯	明夷	三	解
比	謙	二	初	漸	漸	二	初	萃	小過	二	初	咸	二	初	初	比	師	二	初	艮	坎	二	初	晉	解	二	蹇
豫	豫	初	心	解	晉	初	官	過	萃	初	官	否	初	官	初	豫	謙	初	顏	坎	艮	初	門	蹇	蹇	初	蹇

公劉

十

益

上九  
九二

十一  
十度

損

北

上晉垣

五

中列肆

三

二下心宿

初

屯

上六  
九六

五度

蒙

剝

上窟北

五

中斛下

三

二下犀北

初

頤

上九  
六五

十一度

比

坤

上帝座端中市樓上下龜

五

四

三

二

初

復

上六  
初九

五度

剝

復

上屠肆

坤

中宗正南

坤

坤

坤

台緯日差地行各白為經緯日差生於地行而日周  
 於地有三百八十四卦地揆於日只四十八卦天一度自為  
 員亦三百八十四卦地揆於日只四十八卦天一度自為  
 緯各得六爻北縱成一員有七百六十八卦天一度自為  
 一也故日因於天八度天周之卦只三百八十四地行  
 之卦得七百六十八卦天周之卦只三百八十四地行  
 例皆謂筮斗交於坤八天皆得一地皆得二也圖經起  
 為復頤之交緯坤上六仍尾十八頤初九亦尾十八  
 者天左地右皆宗於復斗杓之前為復終始自箕一  
 為一則復初為初御頤而左行之緯皆以坤直願交絡  
 上為初御頤而右轉故地行之緯皆以坤直願交絡  
 於復從復逆數則願與坤左右互起也緯書七精反  
 元皆在斗前說本於此然彼本漢替日在斗前非通  
 天地之朔也筮十一度為天地以十一乘之餘五千八  
 復二萬三千三百七十六歲以十一乘之餘五千八

太古...

七

百四十四以四因之為一復之數故四十五復而天地七精皆在斗前凡一百五萬一千九百二十歲洛書之本也六爻生變數有多少各依其方日行一度者卦各五萬七千七十分從天而旋為三百六十五萬二千五百分軌進一度者歲各一百五十六分二釐五毫從地而旋為二千八十一步凡其生變乾坤六爻不過一卦既未濟不過二卦坎離震艮巽兌不過三卦節渙隨蠱漸歸妹井困豐旅噬嗑賁各十二卦餘各六卦德有盛衰象有違合萬物治弗之所繇生也授時測二至出入南北各不及二十四度為二十三度九十分強其實南北率為四十八度又測黃赤盈縮極差有二度三十分八十五秒其實黃赤之差生於地道遠近仰望正偏以易揆天則黃赤皆合離於宿度遠近一也易六爻升降於四十八度之內各視天體所現之星不因赤道以為中際故犀心之下無餘初畢昂之類無餘上危虛張柳位不當中咎譽功凶非從日舍也以四十八度分爻各得八度上下太狹引為六十度至九十度則上當極際引為百八十則五當極中今據地行迎日前後二至為二五

九際歷家又有四餘紫氣為木之餘餘平行一日得三分五十七秒歲行十三度五分四秒六十毫強比月之閏加行二度一十七分五十七秒七十六毫強約二十八歲凡萬二百二十七日有奇而一週天月孛為水之餘平行一日得十一分五十九秒并於月行加日二度十一分四十四秒半約八歲十月凡三千二百三十二日弱而一週天孛孛皆從日月順行為天之隱象羅喉為火之餘餘計都為土之餘日平行五分三十七秒即歷交之首尾凡月一交終二十七度二十一分二十二秒二四毫而週三百六十三度七十九分三十四秒餘一度四十六分三十秒即為羅計逆行之度凡十八歲七月得六千七百九十三日有奇而一週天羅計皆從日月逆行為地之陰表故孛孛從天羅計從地天從左而地從右故明生於左蝕生於右也羅計之行九十二年而五週天凡一千二百五十八週而與地發於箕始孛以佐閏二十八歲十閏紫炁一週凡八百三十五週而與月發於箕始孛以佐月六十二年而七週天凡二千六百四十週而與月發於箕始週數多者其直爻近週數少者其

直爻遠繇是以推歲星八十三歲而七週天凡一十  
 九百七十一週而與日發於箕始熒或七十九歲而  
 四十二週天凡一萬二千四百二十二週而與日發  
 於箕始鎮星五十九歲而二週天凡七百九十二週  
 而與日發於箕始太白八年一大週天凡二千九百  
 二十二週而與日發於箕始辰星四十六年一大週  
 天凡四百有八週而與日發於箕始不因週數以為  
 遠近所繇金木皆一歲週積又迺盡火木鎮遲速遠  
 近自分高下以為爻坎也因爻所直以三十六分其  
 週數則得其所直之數因日所纏以三十六分其週  
 數則得其所直之數以十一週四分之乘之而象  
 數合步會於易元故察羅計以知蝕分定地行以知  
 差度則不用虛增歲差虛損歲餘古今循環其致一  
 也

漳浦黃道周輯

晉安鄭開極重訂

文圖經上

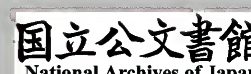
易之體三十有六其卦七十有二以倂四氣以正八際  
 寒暑以宣晨夕以稽故乾坤者易之元體也乾動而直  
 徑於兩極陰陽之所窮際坤動而闢周於四游日月之  
 所出入也兩極見於乾而隱於乾日月出於坤而入於  
 坤坤以闢緯乾以直經故乾坤毀則無以見易乾坤互  
 藏宅於四正坎離相取貫於四維頤體離而納坤大過



體坎而納乾離以巽兌納於中孚坎以震艮納於小過  
四維定而八表立八表立而後諸卦可得而陳矣故屯  
從乾比發於箕首歷斗而右行咸自乾南發於觜端歷  
畢而西上屯歷八際十有八首以終於恒咸歷八際十  
有八首而蒙廼見故乾坤上下屯咸所命各十八卦九  
次相起以八代嬗而星日之舍燦乎序矣故比坤也而  
乾宅之屯代乾始一際而生需屯二陽也需二陰也需  
際於師次而小畜師一陽也小畜一陰也至於泰則勻  
矣小畜際泰次而同人同人一陰也同人次謙謙一陽

也至松三隨則約九矣隨據三三臨臨據三三臨去臨去臨去三制  
氣律推則約九矣隨據三三臨臨據三三臨去臨去臨去三制

際而遯再際而晉交於營室之中屯一際而需再際而  
師交於室壁之際兩者日月之會也日月錯行分極以  
周咸爲畢終屯爲箕始屯以寒風咸以暑雨故日有冬  
夏星有風雨二者易之著位也咸始以風屯終以雨二  
者極之成爻也兩極中道各四十有五兩而合之爲日  
月之際比羸而南緇南出日道三十有五者緇也比  
出極道五十有五者羸也五者天也十者地也天數  
二十有五地數三十五位相得故以日南之道合極比  
之道各復九十以二位之南準五位之比則兩極之數



皆著矣故五者天地之所升降也九二陽交羸五而介  
於南陸之道九五飛龍虛五而乘於上元之宮故五者  
兩位之所得合也比極之南與赤道之比損益數中各  
二十有四以其南而裁之為晝比而裁之為夜晝夜相  
得配以寒暑則俯仰觀察而天地相似君子之道當時  
則居之過時則去之極居而不遷時順而不過故以遠  
於禍屯之代乾二貞而得常五貞而未光二在宗室之  
內五在輔陳之外也夫天下之精微不在象際者則其  
唯極乎否之於屯五德未變也而時顛異動吉凶將遠

焉其於道極矣蓋猶有屯之遺乎

井瀆之外矣臨上為頤頤在天菴北維之始際也頤受  
之未濟未濟天漢之交終也乾坎之間天漢所裛屯自  
左來十有六首迺至於臨臨以立君咸自右來二十有  
八首迺至於漸漸以立相未濟受終而尊其間矣未濟  
而漸出於漸臺入於天津內階之北以為羽儀井猶之  
漸也家人則猶之升也乾之始際終於家人九坎之北  
以入於坎坎者乾之分體也於是迺受之需需者二際  
之端也大有上五次於上台人順於下則天右於上故  
需以敬而得之人有以順而得之天噬嗑法也師理勅

於上危非明於下準法而動則於大過也遠矣大過亦  
 猶之頤也節之墳墓在於門庭其五在於天樞震之二  
 在於雷電其五近於勢姤以理勢含其童晉以帝主介  
 其慶於兩際而坤終之至於師則又一際矣晉日也  
 師月也比輯也明夷食也以是出入皆在於坤濛汜虞  
 淵之間也師凶而有功豫樂而不終剝在女御而極於  
 天相不宜下而宜上中孚則猶之大過也兌之與震皆  
 在西維震眇而兌胸兌倚於閣道之傍革集於公輔而  
 上兩者天地之北闕也益在斗杓而或以擊遯在兩乙  
 而戊以是在博小畜則又一際矣天地之際在小畜  
 而物患生焉五宿於天門而上疑於招搖蠱以積廩慎  
 其端无妄以讒憂其終小過則猶之中孚也旅困之上  
 皆在貫索榮譽發於上而讒言動於下夫易之所憂患  
 其唯榮人乎日霆之前無湛澤帝王之前無腴體在於  
 明廷而潔伏者有之矣其進言益遠則其辨言益藐旅  
 困之言在於背闕天耳不屬誰為聽者解則宥矣咸財  
 感矣咸者咸池之前北為女床天子之所休解也自屯  
 而咸復為經首其西則兌震之所交其東則艮巽之所  
 治也咸反於乾而蒙受之蒙上於天楛在屯之六三其

下于也蒙適於泰泰上於女其下老人也觀在闕丘之  
右上乘輦道以為進退觀矣而受之頤頤受之既濟猶  
屯自頤而次於未濟也既濟之三在於兩河未濟之四  
在於天津兩者天地之大界也夫天地之大當筭之步  
以為里當筭之里以為度去當筭之里而損出極之度  
故地去六萬六千六百餘里而衡平兩極因而兩之十  
有三萬三千三百餘里而周環極端易道倍之故易二  
十六萬二千一百四十有四地徑四萬四千四百餘里  
當易六爻之一潔其兩端二五之合皆去四千三百二  
十

千四百餘里夷胡所界於溟渤也

禍

不存於夷胡殷克鬼方害不存於鬼方以為王者之治  
柔遠焉耳未濟則猶在津右也歸妹方在河中萃之上  
迺在津首矣夫天下之正志者則其唯獨乎升涉津而  
不疑萃涉津而嗟故羣者所為獨也同者所為異也睽  
之張弧天津之疑也夫作易者其猶疑象乎漢津之弧  
歸妹之筐鬼尸在中狗馬在傍君子猶疑之君子正志  
不惑於家遠女而尚賢遺形而帥氣則亦何疑之有睽  
而坎受之坎而訟受之訟則泰之際盡矣於是而為同

人同人者泰之次際也同人而賁賁者文也師也相也  
 天柱之闕也或得之而歎者何也殷人之色也君子之  
 德不文天下則不文其身違時之典不旌其人大過則  
 猶之頤也渙在天柱之首天子之所大號也艮在陽守  
 之限通人所不事也理勢之間或决或疑明夷之巔帝  
 或賁師惡在騰蛇之與也故晉之出地明夷之入地君  
 子所自致其昭晦也日月之行皆無有食者或比而食  
 之晉而明夷師而及比或食以劍或食以望君子之所  
 自討也自討而謙謙卑而光至於謙則又一際矣復存

於謙能謙而不眩乎 訓謙在狀過也與之轉動猶有六

之尚甲巽之尚庚一以立其義一以致其武二者天地  
 之大用也世無金木之用則水火之利皆廢矣君子為  
 仁足以全好為義足以領惡巽之上在於附路奚取乎  
 鼎者天地之中也其下三門天地之銓衡也兩濟乎於  
 上三門停於下河漢所環杓酌其間益者以之損損者  
 以之益壯者以之遯遯者以之壯壯在兩乙天地之情  
 也以天地之情履壯而行猶或危之而况於人乎况於  
 君子庶民乎壯而離受之離而後履之履之五二皆在  
 帝前其上則華蓋之所覆也下則帝席之所跣也捧壁



御馬以爲不足而益之履虛善履者莫若隨至於隨則  
又一際矣隨而大畜畜於兩德德有陰陽是爲德房小  
過則猶之中孚也出於鞅閉而上於卷舌八表之治於  
是乎止矣豐中也義陽方中不言前星天子總治不右  
帝子君子之道當五則居之過二則去之并以知險心  
惻而不憂蹇以知阻匪躬而不懼險阻不驚迺復於恒  
至於恒而屯咸之治當復更始矣故咸之復於恒北方  
之終卦也屯蒙咸恒晉師夷比八者乾坤之四輔也乾  
坤坎離象於上際上三而從陽八表之治象於下際下  
四而從陰上者地也左下四以右故屯者地也蒙者地也  
履者天也恒者地也天地之統各三十有六五七相得  
爲三百六十五相命而經首環始上者天也下者地  
也陽者天也陰者地也兩濟之義在於乾始始而終之  
陰陽交分故自表際而外天卦二十有五地卦三十上  
下相維五十之申求於圖書兩極晝夜屈伸之故則亦  
大乎備矣從而逆行迺授於臨臨者交會之元也

右文圖經七十二卦直極取度及周一卦爲十二爻  
爻直三百六十五度一卦及復而周極徑之度其橫  
五度每卦各五亦七十二卦而周天圖之度凡卦及  
復爲十二爻兩極懸視則爲兩卦唯乾坤坎離大小  
過頤中孚八卦及復不變故舉六爻則僅六十有四  
舉全爻則及復不變八爲十六遂加一八爲七十有  
二蓋必圖對待以乾匹坤以坎匹離東西陰陽各三  
十有二爻圖及復及屯爲蒙及咸爲恒屯咸諸卦皆

以一卦為兩卦反復相起八體之卦亦復如是故體  
 卦有八倍為十六交卦二十八倍為五十六兩體相  
 命各三十六以為一歲之候也其例各隔八相起如  
 乾卦直下以乾代坤次起屯位下直於蒙便隔八位  
 而生需需直有訟又隔八位而生師師直有比又隔  
 八位而生小畜小畜直履又隔八位而生泰泰下有  
 否又生同人同人下為大有又生謙謙下為豫又生  
 隨隨下有蠱又生臨臨下有觀又生噬嗑噬嗑下有  
 賁又生剝剝下有復又生无妄无妄下為大畜又生  
 頤頤為體卦不動上距无妄已隔九卦不生故前去  
 四位而生坎坎還兩際而生離而左旋卦畫為上經  
 之終上經一周有乾坤頤大過坎離六卦合為十二  
 卦間生屯需師小畜泰同人謙隨臨噬嗑剝光妄十  
 二卦合為廿四卦并十二體卦為三十六卦而為上  
 經成卦起於南方乾卦之右與屯對發上直於恒亦  
 隔八位而生遯遯直大壯又隔八位而生晉晉直明  
 夷又隔八位而生家人家人直睽又隔八位而生蹇  
 蹇直於解又上生損損直於益又上生夬夬直於姤  
 又上生萃萃直於升又上生困困直於井又上生革  
 節前九卦值頤不生退八位而生中孚中孚九位生  
 小過還復而濟而終於頤右旋卦畫為下經之終下  
 經一周有中孚小過不動合為四卦間生咸遯晉家  
 人蹇損夬萃困革震漸豐巽渙既濟十六卦合為二  
 十二卦并四體卦為三十六卦故上下二經各三十  
 六卦者反復之序也上下二經共三十六卦者反對  
 之合也如依宓圖對待以論文圖則乾南坤北離東  
 坎西頤東北中孚東南大過西南小過西北去十六  
 方之限而守八正之體則依然一六十四卦圖矣所  
 以必加八限為七十二候者文圖原不對待直以極  
 南極北為晝夜之道一進一及成十二辰乾坤坎離  
 頤大過中孚小過進反晝夜皆為一體雖歷冬夏不  
 復異名屯需師畜雖有異名其實一體如乾之陰莖  
 可遂為坤坤之陰歷可遂為革矣易先乾坤以立四  
 正終坎離以立四維街頤大過中孚小過以成八表  
 此十六卦自為名體屯蒙咸恒自輔一卦之首既濟  
 未濟自隨一卦之終直徑兩極則上下異名橫周四  
 維則南北再值非八體之卦則對待而成五十六卦  
 則道反

爲序也故易舉乾以對坤猶舉屯蒙以對咸恒非舉咸以對乾恒以對坤也故屯爲上首隔八相起左行而抵於頤咸爲下首隔八相起右行而抵於中孚易之豎體合左右以立徑其圓體唯左行以爲周徑有三百六十之度歷兩極而晝夜以知周有三百六十之圍踰一卦而閏餘以定故宓圖明歲差日行之順逆文圖明出極積閏之圖徑也北極餘度入地三十六以九十一割之出地北上五十五度南極出地三十六以九十一益之在天一百廿七度以一百二十七半合五十五得一百八十二半是天面之度地上所直之爻也爻各三十度六爻得百八十度去其餘分則自北極以北五十五度上爻得三十爲地之數五爻得二十五爲天之數餘五數在北極之下正屬五位之中自五數而下又八十五度爲赤道度除六十爲四三兩爻其餘二十五度爲二爻之中又餘五數在赤道之下餘三十而下爻以終因而反復晝夜之間二五互位其去上初皆五十有五河所爲圖也極去赤道與赤道去極折而兩之洛所爲書也日行出入黃赤常二十四度月行出入不過五度故以

出地之度二五前後各五十有五者爲易爻之變度也天之一度當地三百六十里故去地三百六十里而極沒一度爲繩曲道常三而當二故千八十里而當七日二十里去極二度矣古今測晷差殊約以一期之數刻其餘分兩極相去百八十里當六萬四千八百里合其餘度以里準之當六萬六千六百二十四兩極爲十三萬三千二百四十里當三百六十步則兩極之周當四千八百六十三萬二千六百步也圍三徑一則地周之徑當四萬四千四百餘里約以一募之策兼益餘分得四萬三千八百三十乘以六爻得二十六萬二千九百七十四五分二八此天地之全分也易以六十四乘六十四爲四千九百六十四不及天度八百有三十六爻上下各虛四百一十五畫天之度與地度餘分之積尚餘六千二百有十一是則地之里數當日之辰數六十歲積日之辰當三百六十度積里之地也以一歲之辰十之以爲地徑之里以地徑之里六之以爲天周之卦以天周之卦半之以爲地周之極以地周之極半之以爲



日距之道故出極之徑明而周度之圍著周度之圍  
 度著而閏蝕之差見也是篇之義專明二五之位以  
 百八十度度二五之高深五十之間以為表際上經  
 為天下經為地上卦為天下卦為地表際之間前三  
 而後四故上經在前除八體卦入際之卦凡二十四  
 下經在後除八體卦入表之卦凡有三十兩濟二卦  
 在坎離之終乾坤之首下不繫於渙節上不繫於屯  
 咸在乾坎之中合以與乾故乾之天卦二十有五坤  
 之地卦三十是又一義也要於二五兩極交赤之會  
 上下晝夜則其較著者矣

文圖緯上

南際 北極出地三十六度並赤道度為百廿七  
 南極入地三十六度餘赤道度為五十五 北際

尾 十三以後為乾度 以前為減度 皆一度

乾 十四 十五 十六 十七

箕 二 三 四 五 六 七 八 九 十

斗 十一 十二 十三 十四 十五 十六 十七 十八 十九 二十

斗 廿一 廿二 廿三 廿四 廿五 廿六 廿七 廿八 廿九 三十

箕 三十一 三十二 三十三 三十四 三十五 三十六 三十七 三十八 三十九 四十

斗 四十一 四十二 四十三 四十四 四十五 四十六 四十七 四十八 四十九 五十

斗 五十一 五十二 五十三 五十四 五十五 五十六 五十七 五十八 五十九 六十

箕 六十一 六十二 六十三 六十四 六十五 六十六 六十七 六十八 六十九 七十

斗 七十一 七十二 七十三 七十四 七十五 七十六 七十七 七十八 七十九 八十

斗 八十一 八十二 八十三 八十四 八十五 八十六 八十七 八十八 八十九 九十

箕 九十一 九十二 九十三 九十四 九十五 九十六 九十七 九十八 九十九 一百

斗 一百一十 一百一十一 一百一十二 一百一十三 一百一十四 一百一十五 一百一十六 一百一十七 一百一十八 一百一十九 一百二十

斗 一百二十一 一百二十二 一百二十三 一百二十四 一百二十五 一百二十六 一百二十七 一百二十八 一百二十九 一百三十

箕 一百三十一 一百三十二 一百三十三 一百三十四 一百三十五 一百三十六 一百三十七 一百三十八 一百三十九 一百四十

斗 一百四十一 一百四十二 一百四十三 一百四十四 一百四十五 一百四十六 一百四十七 一百四十八 一百四十九 一百五十

斗 一百五十一 一百五十二 一百五十三 一百五十四 一百五十五 一百五十六 一百五十七 一百五十八 一百五十九 一百六十

箕 一百六十一 一百六十二 一百六十三 一百六十四 一百六十五 一百六十六 一百六十七 一百六十八 一百六十九 一百七十

斗 一百七十一 一百七十二 一百七十三 一百七十四 一百七十五 一百七十六 一百七十七 一百七十八 一百七十九 一百八十

斗 一百八十一 一百八十二 一百八十三 一百八十四 一百八十五 一百八十六 一百八十七 一百八十八 一百八十九 一百九十

箕 一百九十一 一百九十二 一百九十三 一百九十四 一百九十五 一百九十六 一百九十七 一百九十八 一百九十九 二百

斗 二百一十 二百一十一 二百一十二 二百一十三 二百一十四 二百一十五 二百一十六 二百一十七 二百一十八 二百一十九 二百二十

斗 二百二十一 二百二十二 二百二十三 二百二十四 二百二十五 二百二十六 二百二十七 二百二十八 二百二十九 二百三十

文圖緯上



危 虛 八度大南百廿五度自蓋屋歷杵曰直天柱張  
 九度過北五十五度軒轅左口為本卦復度過  
 一度上遜无妄中孚大畜大壯大過初  
 二度大過大壯大畜中孚无妄遜上

危 節 四度南百廿五度自天錢歷墳墓虛梁上  
 五度北五十五度少微內平為節復度渙  
 六度上蠱豐困漸噬嗑節初  
 七度初渙隨旅井歸妹賁上

危 震 九度南百廿五度自北洛雷電騰蛇造父  
 十度北五十五度長垣之比為震復度良  
 十一度上坎良震坎良震初  
 十二度初艮坎震良坎震上

危 姤 十四南百廿五度自羽林霹靂上天鉤左  
 十五北五十五度下台虎賁為姤復度夬  
 十六上同人履小畜大有夬姤初翼  
 初夬同人履小畜大有夬姤初翼

室 晉 四度北五十五度常陳從官為晉復明夷夷  
 五度上屯蒙明夷解漸晉初  
 六度初明夷蒙屯晉漸解上  
 七度

室 坤 八度南百廿五度自羽林雲雨至大帝坐  
 九度北五十五度至太微帝子本卦復度  
 十度上坤坤坤坤初  
 十一度初又坤坤坤初

室 師 十三南百廿五度自鈇鑽至天鉤句陳右  
 十四北五十五度至即位幸臣為師復比  
 十五上謙豫比復師初  
 十六初比謙豫謙師復剝上

壁 豫 一 degree 南百廿五度自土功上至王良天策謙  
 二 degree 北五十五度至天相五侯為豫復謙  
 三 degree 上比剝復師謙初  
 四 degree 初謙師剝比豫上

五度 四度 三度 二度 一度 十八 十七 十六 十五 十四 十三 十二 十一 十度 九度 八度 七度 六度 五度

壁

六度	南百廿五度	自土司空歷蛇尾女御	復	五度
七度	北五十五度	公卿而下為剝復之復	剝	六度
八度	上復	師	謙	七度
九度	初復	剝	比	八度
一度	中	南百廿五度	自天淵閣道上達六甲	九度

奎

二度	中	南百廿五度	自天淵閣道上達六甲	十度
三度	孚	北五十五度	內厨即將為本卦復度	十一度
四度	上	大畜大壯	大過	十二度
五度	初	中孚无妄	大過	十三度
六度	初	中孚无妄	大過	十四度

奎

七度	南百廿五度	自天合外屏上自閣道	巽	十五度
八度	北五十五度	天田之端為兌復度	巽	十六度
九度	上巽	離	兌	十七度
十度	初巽	兌	離	十八度
十一度	初	巽	兌	十九度

奎

十二度	南百廿五度	自外屏右更歷軍南門	鼎	三度
十三度	北五十五度	三公周鼎為革復度	鼎	四度
十四度	上訟	家人	巽	五度
十五度	初	家人	巽	六度

夬

二度	北五十五度	自斗杓而下為益復損	損	九度
三度	上損	泰	恒	十度
四度	初損	益	咸	十一度
五度	初	損	益	十二度

夬

六度	南百廿五度	自天庾歷傳舍華蓋	大	一度
七度	北五十五度	兩乙攝提下為遯大壯	遯	二度
八度	上无妄	中孚大畜	大壯	三度
九度	初	大壯大畜	中孚	四度
十度	初	大壯大畜	中孚	五度

夬

一度	南百廿五度	自天困歷大陵華蓋	離	六度
二度	上兌	離	兌	七度
三度	初離	巽	離	八度
四度	初	離	兌	九度
五度	初	離	兌	十度

夬

四度	南百廿五度	自天困歷積尸船天陰	履	二度
五度	北五十五度	天床梗河下為復度	履	三度
六度	上大有	夬	同人	四度
七度	初	復	同人	五度
八度	初	復	同人	六度

參		觜		畢		畢		畢		畢		畢		胃		胃			
五度	四度	三度	二度	一度	十六	十五	十四	十三	十二	十一	十度	九度	八度	七度	六度	五度	四度		
乾		乾		咸		解		困		旅		過		无		蠱			
初又	上乾	北五	南百廿五	初恒	上否	北五	南百廿五	初井	上漸	北五	南百廿五	初豐	上隨	初小	上孚	初大	上中	初隨	上豐
乾	乾	乾	天市	泰	益	解	晉	歸妹	噬嗑	歸妹	賁	蠱	渙	升	觀	大畜	中孚	旅	困
乾	乾	乾	丈人	損	損	明夷	屯	渙	蠱	渙	蠱	歸妹	漸	頤	頤	大過	无妄	歸妹	漸
乾	乾	乾	為本卦	否	恒	屯	明夷	隨	豐	隨	豐	困	旅	觀	升	大過	无妄	渙	蠱
乾	乾	乾	復度	咸	咸	晉	解	旅	困	旅	困	小過	復度	大壯	无妄	大壯	无妄	上	初
乾	乾	乾	恒	恒	恒	恒	恒	恒	恒	恒	恒	恒	恒	恒	恒	恒	恒	恒	恒
十九	十八	十七	十六	十五	十四	十三	十二	十一	十度	九度	八度	七度	六度	五度	四度	三度	二度	一度	一度

參		井		井		井		井		井	
六度	七度	一度	二度	三度	四度	五度	六度	七度	八度	九度	十度
蒙	蒙	泰	泰	觀	觀	頤	頤	頤	頤	頤	頤
南百廿五度	北五十五度	南百廿五度	北五十五度	南百廿五度	北五十五度	南百廿五度	北五十五度	南百廿五度	北五十五度	南百廿五度	北五十五度
丈人子歷恠鉞坐旗	以下為蒙復度	老人歷軍市四瀆	以下為泰復度	矢歷闕丘井左有	道下為本卦復度	小過升	小過升	小過升	小過升	小過升	小過升
屯	屯	否	否	臨	臨	頤	頤	頤	頤	頤	頤
一度	二度	三度	四度	五度	六度	七度	八度	九度	十度	十一度	十二度

井		井		井		井		井		井	
十一度	十二度	十三度	十四度	十五度	十六度	十七度	十八度	十九度	二十度	廿一度	廿二度
漸	漸	漸	漸	漸	漸	漸	漸	漸	漸	漸	漸
南百廿五度	北五十五度	南百廿五度	北五十五度	南百廿五度	北五十五度	南百廿五度	北五十五度	南百廿五度	北五十五度	南百廿五度	北五十五度
復度	復度	復度	復度	復度	復度	復度	復度	復度	復度	復度	復度
漸	漸	漸	漸	漸	漸	漸	漸	漸	漸	漸	漸
十一度	十二度	十三度	十四度	十五度	十六度	十七度	十八度	十九度	二十度	廿一度	廿二度







心		房		房		氏		氏		亢		亢		角									
四度	三度	二度	一度	五度	四度	三度	二度	九度	八度	七度	六度	五度	四度	三度	二度	九度	八度	七度	六度	五度	四度	三度	二度
豐		豐		豐		豐		豐		豐		豐		豐		豐		豐		豐		豐	
初旅	上困	北五	南百	初小	上萃	初无	上大	初小	上畜	初離	上兌	初遯	上大	初益	上不	初旅	上困	北五	南百	初小	上萃	初无	上大
井	漸	十五	廿五	過	觀	遯	大過	履	大有	巽	巽	大過	遯	否	泰	井	漸	十五	廿五	過	觀	遯	大過
噬嗑	歸妹	至車	自東	臨	頤	大遯	至讒	夬	自騎	兌	離	大壯	無妄	咸	恒	噬嗑	歸妹	至車	自東	臨	頤	大遯	至讒
賁	節	右往	咸罰	願	臨	大壯	卷舌	姤	騎帥	離	兌	中乎	中乎	恒	咸	賁	節	右往	咸罰	願	臨	大壯	卷舌
渙	蠱	下為	列肆	觀	升	中孚	下為	姤	積水	巽	巽	大畜	復	泰	益	渙	蠱	下為	列肆	觀	升	中孚	下為
隨	豐	復度	至前	萃	小過	中孚	復无	夬	梗河	兌	離	无妄	大壯	損	損	隨	豐	復度	至前	萃	小過	中孚	復无
上	初	旅	星	上	初	上	无	大有	天床	上	初	上	初	上	初	上	初	旅	星	上	初	上	初
三度	二度	一度	十	九度	八度	七度	六度	五度	四度	三度	二度	一度	十	九度	八度	七度	六度	五度	四度	三度	二度	一度	十

心		尾		尾		尾		尾		尾	
五度	六度	一度	二度	三度	四度	五度	六度	七度	八度	九度	十度
井		蹇		恒		恒		恒		咸	
北五	南百廿五	北五	南百廿五	北五	南百廿五	北五	南百廿五	北五	南百廿五	北五	南百廿五
五度	五度	五度	五度	五度	五度	五度	五度	五度	五度	五度	五度
自西	自東	自龜	自龜	自龜	自龜	自龜	自龜	自龜	自龜	自龜	自龜
垣韓	垣宋	曆帝	曆帝	曆帝	曆帝	曆帝	曆帝	曆帝	曆帝	曆帝	曆帝
斛車	復度	復度	復度	復度	復度	復度	復度	復度	復度	復度	復度
困	困	困	困	困	困	困	困	困	困	困	困
四度	五度	六度	七度	八度	九度	十度	十一度	十二度	十三度	十四度	十五度

六十以為晝夜其寒暑未短黃赤餘衰皆包於爻數之內約自地而上比至極上餘三十二卦初上六爻下南至南極上餘三十六則晝夜十二卦初上六爻平分天體較然著矣今言南百廿五度北五十九者虛其五位以為距上出入之數合五與上率得六十七也凡易陽爻據氣行三十度四十三分六厘七十四毫陰爻據氣行二十九度五十三分五釐九十三毫乾六爻行三百六十四度三十分七釐一毫坤六爻行三百五十四度三十分七釐一毫毫均之三百六十微有不及日月正交三百五十七六四由交一百八十八有五及交終三百六十三度七九三四陰陽間雜率有餘分在於五中以爲卦德故二五兩爻皆距虛五以象入交之數也其實黃赤離極合百一十五北出三十六合百五十一南平三十二合百八十三內卦出入黃赤四十八度并地平均之數卅二外卦遠近比極七十二度并斗維之數二十八分爲六際舉懼功凶之所繇生也六際反復乘七十二卦爲八百六十四卦以十因之爲八千六百四十兩歲之歷也以歲積之八千六百四十歲而差

一百三十五度卦部雖殊積差一也律隔八而生上下損益以三為限一為實易隔八而生上下損益以六為限二為實凡易十有八變每變舉十為百八十以六分之每爻三十以四實之乾三十六則坤二十四震二十八則巽三十二坎離艮兌各從震巽分數其陰以三實之坤二十五則乾十三震二十一則巽十七坎離艮兌各從震巽分數其陽陰陽老少上下損益則七十二卦羸乏之分舉可齊矣今屯隔八生需適益二陽需隔八生師遂損三陽者需從其陰體數一百九十二師從其陽體數一百三十七也師隔八生小畜適益四陽小畜隔八生泰但損二陽者小畜從其陽體數一百二十二泰從其陰體數一百八十也泰隔八生同人適益二陽同人隔八生謙遂損四陽者同人從其陰體數二百有四謙從其陽體數一百三十八也謙隔八生隨適益二陽隨隔八生臨但損一陽者隨從其陽體數一百十四臨從其陰體數一百六十八也舉此八端餘可意悟間有參差以老少動靜絀伸相并則二十六萬二千一百四十四卦可以八際相生不竭然易之序卦自以象義為主

窮畧主常而體一定也表畧之法具在天方圖窅圖天方五百一十二規而圓之中容天方三百六十六規而圓之中容易方四千九十六三方二圓外內相函以中函之方直外圓之度以中函之圓直內方之易故上下徑懸一百二十八中分地平上下六十四表高八尺每尺各八細之則一尺而當八尺之表大之則一表而當一尺之寸乾坤坎離頤中孚大小過各自勾股以辨弦矢之道故日之去地六十四倍表端去日六十三倍日一度三百六十里下距地中二萬三千四十里夏至懸徑正當六十四倍春秋分倚數六十七倍二萬四千一百二十里冬至大斜七十八倍二萬八千八十里三差之間二至相距五千四十一里以一丈三尺分之去其尺有二寸實畧一丈一尺二分共直四十八度每度二寸四分之畧當地五百八十五里之差餘距天中九度微弱當五千四十五里為尺二寸之本矣其法以繩直表端天中五十五度有五北去地平三十六度以為極分南去黃道三十六度以為交分損益十二以為至分南至地平亦五十有五以三十六與五十五相御取度自天中南

至黃道十二度倚直之數微差一寸又南至赤道倚直之數表差三尺又南至黃道倚直大差一十四尺其晷端初差一寸則表端差一分晷端差三尺則表端差一尺晷端差十四尺則表端差四尺表端差一尺者為日差一千九百六十里是北極出地三十六度之數如極出有高庫則日道有遠近晷影因之前却可以數取也唐開元間遣南宮說等分測晷極陽城晷長一尺四寸八分弱北極出地三十四度十分度之四浚儀岳臺晷長一尺五寸微強極高三十四度八分南至朔州晷長一尺一寸六分極高四十九度半北至朔州晷長二尺六寸九分極高四十九度南北相距三千六百八十八里九十步極差一寸記載之誤也今以天方繩準實測得北極出地三十五度黃道距表端五十六度三十一分七釐五毫則夏至之晷一尺一寸八分冬至之晷一丈三尺自古皆云冬至晷一尺四寸八分無有知其故者北極出地二十九度半赤道距表端六十一度八十一分七釐五毫則夏至之晷一丈八寸冬至之晷一丈六尺三寸是朔州夏至晷只五寸之差又所載二晷分寸皆殊無疑其誤也朔州極出地四十度與上都正等授時於燕都立四丈表冬至景七丈九尺八寸五分於正南二千里立四丈表冬至至景七丈九尺二寸四分兩晷較差六寸一分又燕都夏至景一丈一尺七寸一分正南二千里景一丈一尺四寸四分兩晷較差二寸七分以燕都夏至四丈表與朔州夏至八尺表較之五八得四以五進一尺八寸之晷為九尺晷較燕都晷長二尺七寸為標長景遠之差不在極高里之限以洛南一尺五寸二分除朔州一尺八寸亦差二寸八分則夏至晷景率六百三十里而差一寸如宋元嘉所測交州去洛萬八百里景在表南三寸二分共為一尺八寸二分計六百里差一寸是皆夏至之晷非冬至之晷也冬至夏至二晷有贏有縮夏至日晷在於表端停而漸縮冬至日晷勾於大弦表而漸舒停者晷縮而里廣表者晷舒而里促如上都冬至四丈表二千里差六寸一分則一寸之晷當三百三十三里燕都夏

文獻通考

卷一百一十一

至四丈表二千里差二寸七分則一寸之晷當七百四十里以古法周南重表千里晷差一寸之說較之唯陽城為中施於異處則不復然亦唯冬至為然施於夏至則一寸之晷只當三百八里矣故知靈憲所傳千里一寸與古今所疑六百里一寸者皆誤也蓋表出於地日斜於天舒縮漸遠古人測晷以啟盈縮之智非立景以定進退之度也今以天方繩表實測得陽城冬至晷長十六尺一寸二分以八較之為一丈二尺八寸九分六釐夏至晷長一尺四寸八分以八較之為一尺一寸八分四釐春秋分晷長五尺七寸六分以八較之為四尺六寸八釐以夏至之晷南除二分之二晷則比陸二十四度只餘三尺四寸二分四釐便行八尺二寸八分八釐之長矣以一尺一寸八分四釐之本合北陸之晷為四尺六寸八釐以一分一寸八分四釐之本合南陸之晷為九尺四寸七分二釐陸四尺二寸八分南陸九尺一寸二分亦三分損益合差五寸二分約以五寸二分為初差之本以三分六十右四則一為贏三分八十則一為縮故以七十二調之上舉八者得三十二下舉十者得四十故以九命八上得四而下得五猶上經之為三十下經之為三十四也天下表晷唯洛南黃道距天中十二赤道距黃道廿四三分損益晷律最真每尺八寸加二以為差本三分以為晷實餘四極表皆以四為實以三為法故林邑極出地十八度冬至晷八尺春秋分二尺六寸五分安南極出地二十一度冬至晷九尺五寸春秋分三尺一寸六分蔚州極出地四十九度冬至晷二丈二尺五寸春秋分七尺五寸鐵勒極出地五十二度冬至晷三丈九尺春秋分一丈三尺皆損益四分之一矣與其八十分測多寡難調不如歸之八尺損益之徑也唐人以林邑鐵勒出極遠近視陽城各上下十七南北相距六千一百一十二里分之為每度三百六十里於天方最親但於晷尺冬夏殊未之合故復約以天方分其里數三百六十以為度五百四十以為晷晷有長短各千八十里而差二寸故日鳥飛准繩三而當二里度既明然後以分卦位每一表而定一方之位一方八尺內容四千九百

六寸六十四方而容二十萬二千一百四十四寸凡  
內四垣二千四十八寸徑五百一十二平分二百五  
十六為天中南過八寸為夏至日道又南一百九  
十二寸為二分中道自二分中道垂股外方一十六  
寸為日道外廉下視冬至二十四度在地平上三十  
四方橫矢上方一十六寸為日道上廉日晷所直前  
陽後陰前後五千四十里故過六千里則晷平六十  
四丈冬夏損益日軌不周以萬八十里為陰陽之交  
以六十四為天方之徑損其四倍以得日道益其度  
分以得天周則天度月日四倍之寬日環當天一度  
之徑施之於易按表知方射晷効妙迺知古人捕影  
睨口之為虛談十尺八表之有隱義也

三易洞璣卷之五

漳浦黃道周輯

晉安鄭開極重訂

文圖經中

天動示象示象者候九人動示息示息者候六候九以  
倍候六以參滋數相歸宅虛以知故欲聽以知則莫若  
靜虛靜虛者所以夙治棄惡於天下也人之病生於臟  
腑天之病生於象氣藏幽布微要冥莫知握之以數而  
化迺可治故數者齊也象息之所握齊也象有六爻爻  
有三變息有三候候有六代不測其候焉知厥象立權

文圖經中

稱衡是為夜行故日十二辰而爻象反復一辰之息二千一百九十強一日之息而當六替之歷故息當辰也爻當歲也息有三隧脉有四營營息相候益損每復約其長短羸絀疾徐而性命可別矣故息者易之微始也息始於黃鐘之上宮兩而參之五十有二合於夾鐘之上宮故萬物之氣皆息於子而達於卯卯者日精之臟五德所視以為伸屈也辰星視日前絀十六後羸十六遲疾之會二十有一息數視之以為至減泡清腸繫焉大白視日晨絀二十四夕羸二十四遲疾之會二十餘總數視之以馮坎城佩海國湯際鳩鯁難視之辰為次加脾與胃繫焉歲星視日晨夕百有八退疾之候一百二十一息數視之以為又加肝與膽繫焉熒惑視日晨夕百三十有二退疾之候一百四十六息數視之以為至加心包絡三焦繫焉此五視者腑臟所應以為呼吸也心繫以日腎繫以月日月循環五德所依肺上覆之以圍元氣竅二十四以先諸路故肺心腎三者不與五德同務三極之總也肺之左蓋道胃與脾清腸之氣出於腎右其間稷稷微瀦以邀盛於陰夜衰於陽晝肺之右蓋道胃與肝濁腸之氣出於腎左其間皞皞疏

越以敷盛於陽晝衰於陰夜肺之中蓋道胃膽腎臙胞  
 之氣出於準中其間濊濊別滙而濩衰於卯酉盛於子  
 午故肺者八表之通道也肺上於咽門以施兌端精物  
 之交暨於上天噓而取之肺布於賁門以都臙中神物  
 之交暨於岳瀆坐而取之肺持於會門以服胞中鬼物  
 之交暨於層淵喻而取之故氣平則心平氣衰則心衰  
 氣固則水滋氣耗則水涸故心以候氣氣以候心膽以  
 候氣氣以候腎日以命月月以檢日氣持其蓋函物之  
 所以不寫也故乾者所以為蓋也蓋者所以為函也任

者所以為督也督者所以為任也帶在季脇函蓋之間  
 者如繩謂之坤維躋用繫連於衝門故任督帶帶

維兩躋八脉者爻象之經首也尾箕而下杵曰之比發  
 於會陰謂之潛龍三泉而上天關之端謂之承漿交於  
 上九上九斷交至於顙會任督迺代參首而下復反於  
 箕尾長強尾骶任督再交故乾者任督之準維躋之所  
 循起也離為陰躋下發於照海中達陰交上至於缺盆  
 自左而右坎為陽躋下發於甲脉中達陽關上至於曲  
 垣自右而左兩維所衝季脇之中散於氣戶鬱於不容  
 凡尺有八寸四周其度而與身等數故易七尺有二寸  
 脉絡所會四百三十有二辰之周十有八交二日而



盡昧絡之會故乾十二爻終始戊巳天道繩於上冥泉  
 準於下任督始交在兩隧之中亥子之律端也別隧而  
 左屯蒙受之終始庚辛交於需訟在會陰長強之間故  
 左與右交右與左交乾居其中而息數獨股十有八交  
 二千一百九十餘息之所取衷也需訟之隧出於壬癸  
 其左師比師比之隧出於甲乙其右小畜與履小畜履  
 之隧出於丙丁丙丁甲乙之交在中極腰命之下自是  
 而維蹻衝帶正別所交舉可推也陽樞三七督穴三九  
 陰膺二六任穴三八陰陽相倚成爻其間故爻者交也

動惟不交則偶喬同解後偶喬同解與則乾申之治息與  
 交惟不交則偶喬同解後偶喬同解與則乾申之治息與

同人交於中極之間陽關之下弁與肆互戊治於前庚  
 治於後謙與隨交於闕元之下陽關之間咸與建互壬  
 治於前甲治於後臨與噬嗑交於石門之間陽關之上  
 韃與旗互丙治於前戊治於後剝與无妄交於氣海命  
 門之間咸與桴互庚治於前壬治於後頤與大過交於  
 陰交懸樞之下維蹻始直首腹耳目手口足股之所相  
 為柎也故頤大過中孚小過八者天地之矩矱也頤與  
 大過甲丙既交而坎離受之坎戊則離庚離戊則坎庚  
 辛巳從之交於神闕之下懸樞之上萬物之要道也故

氏者七緯之柄羅堰而上星漢之津梁也女氏懸平在  
帝后之中兩垣所俠謂之神闕二八以停上於廉泉症  
門而下積尸天陰戊巳庚辛之所均也咸發於攝提之  
下遯動於匏瓜之外脊中而南交於水分水分而上是  
為三腕包於建里晉家人蹇損夫萃困革之所會也震  
漸而上至艮歸妹齊脇既平衝維迺乘筋束之南達於  
巨闕鳩尾中庭臆中玉堂北出至陽是為坤維故自坤  
上下九寸五分復於正交倚而取之帶脉之中經也帶  
行者以衝衝行者以帶衝帶相維任督以平故自坤而

南尺有八寸神庭之交則亦猶是矣乾下七寸懸海於  
臑兌端之陽直於腦戶其上為復交於大高素膠之陽

直於強間故自乾下而上乾上而下六寸四分復與大  
畜无妄及剝四者陰陽之宮庭也君子觀復以畜德觀  
剝以去妄深息而消舍興雲著於晝聞雷著於夜故其  
疴疾不作動靜無罅六節五制勝負之紀君子與百姓  
同患而不與百姓同病也小人之病診於脉君子之病  
診於息息復不移若與天稽至希以微迺與化齊易之  
周甲二十五萬九千二百紉於天度三千七百八十以  
十約之三百七十有八故一日之息下於天圓三百七  
十有八消息十三準於天方三百六十強五故六日之

息羸辰之數二千一百九十強一七日而復地之制也  
 地制以六天候以五人節以三三以衡五六以御三故  
 五運化於上六氣平於下其勝不過其負不舛澹漸相  
 報不與物搏故五運有所不制六氣有所不詰心治則  
 氣治水治則火治肺之左蓋發於右寸右蓋發於左寸  
 上以候上中以候中下以候下下中之間持以候膽上  
 中之間不持以候心故心有在於坎有在於離左制以  
 土右制以金土勞以思金專以悲主客數撓子母迺離  
 故客不能為賊主迺為賊其陽不治則其陰治之陽治

陰陰治治滋楊藹陽而暄陰治和柳蠶庚而此取腹收

而革巳與戊而兌巳兌庚而與辛治與者以庚治革者  
 以巳故陰陽之道左右相治彼此互取精物之義也左  
 尺而下右尺而上坎離始濟天津之水交於亢池右寸  
 而下左關而上坎離再濟大陵之水交於積尸四者精  
 物之所為生死也大陵之陰至於天津亢池之陽至於  
 鬼目二尺有一寸良脊為主包絡隔膜肝膽脾胃大小  
 腸治之三八在於廣明則七繫於大衝四九在於廣明  
 則三繫於大衝天津之陽至於亢池鬼目之陰至於陵  
 尸尺有五寸頂尻為主心肺咽門腎膀胱闌門治之二

七在於前陽則九繫於後陰一六在於前陰則一究於後陽二八四六衝維所射五十之衡環居其中天之五垣所正厥事也故腑臟所繫不有恒絡陰陽所會不有恒舍其有恒舍則循厥次五日而候七日而復陰左而上陽右而下肺有三蓋崑有三門腎有三焦舌有三本息有三隧短極於十長極於千四百六十有一中於五十及百二十餘一至人持之無為無思平心以虛息迺以徐心平息徐天下祛祛不息不思天下迺治何以持之雲雷水火雲在於天雷在於淵兩濟之下敬視兩過

兩濟不過迺治天下

部歛前圖八際之律為中圖三部之息天人迺合周易之序於是可見也自岐黃以來皆言漏下十刻氣一千一百二十五息自寅至未六千七百五十息為陽自申至丑六千七百五十息為陰晝夜計一萬三千五百息人身榮衛一十六丈二尺呼吸行三寸吸行三寸一息之間脈行六寸漏下一刻呼吸一百三寸五息脈行八丈一尺二刻而周一時呼吸一千一百二十五息脈行六十七丈五尺四周有餘晝夜一萬三千五百息脈行八百一十丈九尺五寸周於身為五十營此獨不然者以氣有緩急遲疾人有長短隆薄呼吸之數平命於心燥則息疾心緩則息舒呼吸之氣出入一分三寸之候營脈之動吸一呼三可定平人之息今以漏砮實測之每砮移辰二千一百九十一息有餘二辰而得四千三百八十三息一日晝夜九得二萬六千二百九十八息以十乘之為六十六營歷之實兩候十日之積每辰動脈八千七百六十六營一日晝夜九動十萬五千一百九十二營以五乘之為六十歲歷之實一候五日之積故氣動以六脈動以倍一息之脈動有四營一辰之氣分為六

候候有三變自左而中而右六候之息十有八變一  
日而七十二候二百一十六變人身任督兩躡陰陽  
之分七丈三尺五分句股倚徑因而三之二十一丈  
九尺一寸五分準易之體七十有二圍而三之二百  
十六不及天分三十一五一口之餘三百十有八  
約以天方去其十二七五九六日而復天以六為節  
地以五為制六節者本支五制者本干支有風熱濕  
暑燥寒干有木火土金水故運五而氣六候五而渡  
六也內經以地支十二對待為六氣五干相從為五  
運五運有主運客運六氣有主氣客氣主氣紀歲歲  
半以前司天主之歲半以後司泉主之司天在上三  
年而降遷於司泉司泉在下三年而升遷於司天客  
氣紀步于午君火少陰司天燥金為客太陰濕土步  
於天左厥陰風木步於天右太陽寒水步於地左少  
陽相火步於地右至卯酉而遷寅申相火少陽司天  
風木為客太陰濕土步於天右陽明燥金步於天左  
少陰君火步於地左太陽寒水步於地右至巳亥而  
遷正對相化對勝有復正勝不負一年分間故亦謂

五行之權從其旺化田巳為土乙庚為金丙辛為水  
丁壬為木戊癸為火亦七十二日有奇間歲而遷五  
陽之年客運有過先天十三五陰之年客運不及後  
天十三平氣之年干支比齊交於大寒故亦謂之齊  
天氣運之行各有主客制化之用則主氣而運客其  
約以子午為少陰君火丑未為太陰濕土寅申為少  
陽相火卯酉為陽明燥金辰戌為太陽寒水巳亥為  
厥陰風木乘於五化其氣生運曰順克運曰刑運生  
氣者小逆相得則微運克氣者不和不相得則甚故  
曰土運之歲上見太陽火運之歲上見厥陰水運之歲上  
運之歲上見陽明木運之歲上見厥陰水運之歲上  
見太陽天之與會是曰天符應天為天符承歲為歲  
直三合為治為太乙天符之會太過之運得司地之  
之氣為同天符不及之運得司地之氣為同歲會運  
同四孟為支德之符世之言陰陽者皆本於此今亦  
不同者以五臟六腑雖分陰陽而五運六氣實無所  
專治臟腑之精應於星物運氣之精貫於營衛上下  
同流日十二周逢生則得逢衰則射視於我主不視  
於客肺以九而處上腎以一而處下肝以三而處左

交於右脾以七而處右交於中胃以五而四治左乘  
 衝氣達於肺之左管為少陰金右乘衝氣達於肺之  
 右管為少陰火左引維氣達於肺之左下為厥陰木  
 右引維氣達於肺之右下為太陰木太陰之木合於  
 胃系厥陰之木合於脾系少陰之火合於肝系少陰  
 之金合於腎系以上皆為陰而心統之都於膻中是  
 為書象繫於背鬲包絡以二七而處上胞膀胱以一  
 六而處下小腸闌門以三八處左而交於前大腸氣  
 海以四九處右而交於後胃以十而四治前引三七  
 以交於腎之左左引二八以交於腎之前上引九一  
 以交於腎之右右引四六以交於腎之下以下皆為  
 陽而膽統之都於胞中是為圖象繫於腹故陰有五  
 臟膽有五系上陰之君心懸於肺故肺與心別自為  
 系陽有四腑腑有四房下陽之君膽懸於肝故膽獨  
 為一系以上五陰虛胃以與心以下四陽實胃以與  
 膽其合則十其別則九合為二十別為十八故十八  
 者三六之會腑臟變化之紀也分其十八上持人迎  
 上持氣口自關而上謂之肺自關而下謂之腎關中  
 謂之胃肺胃之間謂之心胃腎之間謂之膽左胃之

膀胱氣海之候見於右腎四系之候皆繫於心故易  
 之道不可以一取也自有內經以來五臟六腑註為  
 不刊而三焦一腑訛云三處心包鬲絡又混一膜肝  
 出脾右而以為左命同於腎而別兩方疑滯燦然又  
 以兩躡孤行二絡脾脉自係大經義雖可尋理殊無  
 取蓋此書出於春秋之時遺文雖存而黃岐去遠運  
 氣之學錯於陰陽仲尼未刪無所據証唯其間氣紀  
 步主氣紀歲與易序同歸信其道古耳岐黃在堯典  
 之前二百許歲以竹書較之軒轅百年顯頊七十八  
 年帝嚳六十三年帝摯九年共二百五十年斗差四  
 度堯典日在虛九度軒轅時當在危三四度戊癸經  
 于虛危而稱伏羲大始天元冊文云丹天之氣經于  
 牛女戊分鬱天之氣經于心尾已分蒼天之氣經于  
 危室柳鬼素天之氣經于亢氏昂畢元天之氣經于  
 張翼婁胃其時子癸在於牛女甲巳在於心尾則當  
 春秋時非羲軒時無疑也古書多所假託未嘗實測  
 以伎孤行故久而愈隱惟氣運司於天官歲有考驗  
 與道出入今攷易序乾直於戊巳為冬至子分六氣  
 之始戊與癸合為乾之上際巳與甲合為乾之下際

上下十二爻以五乘之為周甲之辰以七十二乘之為周歲之歷一日十二辰一卦之直十二日一氣五卦五卦之直六十日六氣而周一歲之歷五歲而周五卦之運乾始於戊子終於巳亥乾乘坤位以授於屯屯始於庚子終於辛亥屯蒙反對屯為天之左間則蒙為地之左間蒙承水德以授於需需始於壬子終於癸亥需訟反對需為天之右間則訟為地之右間訟承火德以授於師師始於甲子終於乙亥師比反對師為天之左間則比為地之左間比承金德以授於小畜小畜始於丙子終於丁亥小畜履反對小畜為天之右間則履為地之右間履承木德復生戊子以授於泰自是左右分行各以戊庚壬甲丙為天之間次祭乙丁巳辛為地之間次乾之下際與屯之上際為更革之端故屯以庚而兼甲乾以巳而兼壬六氣之周三十六卦其合七十有二令者司天合者司地每氣之合各七十二以化氣主客命其上下則運氣之義一也唯內經主客以克步六易序主客以生步五耳一卦之直十二日以十二乘七十二為八百六十四日為主氣間氣之終五運所乘四千三百

合日以乘乘之得兩歲之辰為化氣之合辰以下支合乘得周甲之歲為化氣之會歲主客勝負可得而齊也勝負相乘化與不化存乎呼吸呼吸出臆中與營氣別隧營氣出中臆與衛氣別隧然營氣所行上達於宗氣宗氣之動下運衛氣營衛順逆宗氣得而治之其往復長短權量寸尺非呼吸不可得而別也謂寸口寸口主中人迎寸下謂之氣口氣口主外兩者之氣與呼吸相應人之呼吸自結喉而下廉泉而外上一寸謂之人迎下一寸謂之氣口氣口舍與之相應故謂之名氣脈所會皆在於寸故為寸口亦謂之脈口內經言人迎一盛病在足少陽一盛而躁病在手太陽人迎二盛病在足太陽二盛而躁病在手陽明人迎三盛病在足太陽三盛而躁病在手太陽人迎四倍且大且數名曰溢而躁在手心主脈口二盛病在足少陰一盛病在足少陽二盛病在足少陰三盛病在足少陰四盛且大且數名曰濫陰濫陰為內關死不治

盛者加也凡氣呼吸脉皆倍之一息四動一盛而五  
 再盛而六三盛而七再倍而覆加盛之數皆視腑臟  
 斤兩尺度以為其候腑臟皆生於火火在於上故躁  
 皆視上脾以化物膽生於木亦為燥火火鬱則呼宣  
 之火萌則吸清之呼吸三隧與三焦相導三焦失位  
 則三隧不應內經曰北歧之歲少陰在泉則寸口不  
 應厥陰在泉則右不應大陰在泉則左不應南歧之  
 歲少陰司天則寸口不應厥陰司天則右不應太陰  
 司天則左不應諸失位者脉不應於下則息不應於  
 上凡諸不應皆生於心君火失位則相火從之視日  
 所感以苗其容客迺為賊上下不得歲辰所會其病  
 迺劇故心平則氣平心正則氣正氣平者諸盛不見  
 於手氣正者諸邪不入於臟靜室獨居視其嗑吸長  
 短出入或應或否或剝或復原本序易則天人之義  
 居然見矣

文圖緯中

乾	屯	師	泰
九二 九三 九四 九五 上九	九二 九三 九四 九五 上九	九二 九三 九四 九五 上九	九二 九三 九四 九五 上九
寅 申 午 辰 戌	寅 申 午 辰 戌	寅 申 午 辰 戌	寅 申 午 辰 戌
陽 明 燥 金 左 行 從 母	厥 陰 游 火 間 遷	太 陰 良 金 左 間	太 陰 濕 土 左 間
厥 陰 風 木 丁 分	少 陽 游 火 司 泉	少 陽 專 木 乙 分	陽 明 剝 土 乙 分
歲 合	歲 陰	歲 陰	歲 陰
巳 卯 未 酉 亥	巳 卯 未 酉 亥	巳 卯 未 酉 亥	巳 卯 未 酉 亥
否	蒙	比	否



文圖緯中

七

### 謙

### 歸

### 剝

### 頤

### 坎

### 咸

上九	六五	九四	九三	六二	初六	上九	六五	六四	六三	九二	初六	上九	六五	六四	六三	九二	初六	上九	六五	六四	六三	九二	初六	上九	六五	六四	六三	九二	初六	上九	六五	九四	六三	六二	初六												
壬戌	申	午	辰	寅	子	壬戌	申	午	辰	寅	子	庚戌	申	午	辰	寅	子	庚戌	申	午	辰	寅	子	庚戌	申	午	辰	寅	子	庚戌	申	午	辰	寅	子	壬戌	申	午	辰	寅	子	壬戌	申	午	辰	寅	子
厥陰	少陽	少陰	陽明	太陽	太陰	少陽	少陰	陽明	太陽	太陰	太陰	少陽	少陰	陽明	太陽	太陰	太陰	少陽	少陰	陽明	太陽	太陰	太陰	少陽	少陰	陽明	太陽	太陰	太陰	少陽	少陰	陽明	太陽	太陰	太陰	少陽	少陰	陽明	太陽	太陰	太陰	少陽	少陰	陽明	太陽	太陰	太陰
丙分	右間	壬天	丁天	戊分	左間	丙分	右間	丙分	左間	庚分	右間	丙分	右間	丙分	左間	庚分	右間	丙分	右間	丙分	左間	庚分	右間	丙分	右間	丙分	左間	庚分	右間	丙分	右間	丙分	左間	庚分	右間	丙分	右間	丙分	左間	庚分	右間	丙分	右間	丙分	左間	庚分	右間
少陽	少陰	陽明	太陽	太陰	太陰	少陽	少陰	陽明	太陽	太陰	太陰	少陽	少陰	陽明	太陽	太陰	太陰	少陽	少陰	陽明	太陽	太陰	太陰	少陽	少陰	陽明	太陽	太陰	太陰	少陽	少陰	陽明	太陽	太陰	太陰	少陽	少陰	陽明	太陽	太陰	太陰	少陽	少陰	陽明	太陽	太陰	太陰
辛分	右間	丁天	壬天	戊分	左間	辛分	右間	辛分	左間	乙分	右間	辛分	右間	辛分	左間	乙分	右間	辛分	右間	辛分	左間	乙分	右間	辛分	右間	辛分	左間	乙分	右間	辛分	右間	辛分	左間	乙分	右間	辛分	右間	辛分	左間	乙分	右間	辛分	右間	辛分	左間	乙分	右間
癸亥	酉未	巳卯	丑	巳卯	丑	癸亥	酉未	巳卯	丑	巳卯	丑	癸亥	酉未	巳卯	丑	巳卯	丑	癸亥	酉未	巳卯	丑	巳卯	丑	癸亥	酉未	巳卯	丑	巳卯	丑	癸亥	酉未	巳卯	丑	巳卯	丑	癸亥	酉未	巳卯	丑	巳卯	丑	癸亥	酉未	巳卯	丑	巳卯	丑
恒					坎					頤					復					觀					豫																						

文圖緯中

七

文圖緯中

渙			豐			震			困			夬			蹇			晉								
六	六	九	初	上	六	九	九	六	初	上	九	九	九	九	初	上	九	六	九	六	初	上	六	九	九	六
四	三	二	六	五	四	三	二	九	六	五	四	六	五	四	六	五	四	三	二	九	六	五	四	三	二	九
辰	寅	子	戌	申	午	辰	寅	子	戌	申	午	辰	寅	子	戌	申	午	辰	寅	子	戌	申	午	辰	寅	子
少陽	少陽	少陽	少陽	少陽	少陽	少陽	少陽	少陽	少陰	少陰	少陰	少陰	少陰	少陰	少陰	少陰	少陰	太陰	太陰	太陰	太陰	太陰	太陰	太陰	太陰	太陰
專木	游火	相火	專木	游火	相火	專木	游火	相火	君火	風木	風木	君火	風木	風木	君火	風木	風木	濕土	良金	濕土	良金	游火	游火	良金	游火	游火
庚	丙	乙	庚	丙	乙	庚	丙	乙	戊	壬	丁	戊	壬	丁	戊	壬	丁	庚	丙	乙	庚	丙	乙	庚	丙	乙
司天	分間	分間	司天	分間	分間	司天	分間	分間	左間	右間	分間	左間	右間	分間	左間	右間	分間	右間	左間	分間	右間	左間	分間	右間	左間	分間
太陰	少陰	少陰	少陰	太陰	少陰	少陰	少陰	少陰	陽明	太陽	陽明	陽明	太陽	陽明	陽明	太陽	陽明	少陽	少陽	少陽	少陽	少陽	少陽	少陽	少陽	少陽
良金	游火	明水	游火	良金	明水	游火	明水	燥金	燥金	寒水	燥金	燥金	寒水	燥金	燥金	寒水	燥金	專木	游火	專木	專木	游火	專木	專木	游火	專木
乙	辛	丙	乙	辛	丙	乙	辛	丙	丁	癸	壬	丁	癸	壬	丁	癸	壬	乙	辛	丙	乙	辛	丙	乙	辛	丙
司泉	分間	分間	司泉	分間	分間	司泉	分間	分間	左間	右間	分間	左間	右間	分間	左間	右間	分間	右間	左間	分間	右間	左間	分間	右間	左間	分間
	辛	丁		丁	癸		癸	巳		巳	乙		乙	辛		辛	丁		丁	癸		癸	巳		巳	乙
末	巳	卯	未	巳	卯	未	巳	卯	未	巳	卯	未	巳	卯	未	巳	卯	未	巳	卯	未	巳	卯	未	巳	卯
	節			旅			艮																			

文圖經  
三

小過  
上九 庚申 陽明剗土 右分間  
九二 甲子 少陽游火 左分間  
九三 寅辰 少陽專木 庚分天  
六四 午辰 陽明剗土 甲分天  
六五 申戊 太陽寒水 戊分間  
上六 甲戌 太陽寒水 戊分間

坤  
上六 甲戌 太陽寒水 戊分間  
六五 申戊 太陽寒水 戊分間  
六四 午辰 太陽寒水 戊分間  
六三 寅辰 陽明剗土 甲分天  
六二 寅辰 陽明剗土 甲分天  
初六 甲戌 太陽寒水 戊分間

既濟  
上六 甲戌 太陽寒水 戊分間  
六五 申戊 太陽寒水 戊分間  
六四 午辰 太陽寒水 戊分間  
六三 寅辰 陽明剗土 甲分天  
六二 寅辰 陽明剗土 甲分天  
初九 甲戌 太陽寒水 戊分間

孚  
上九 庚申 陽明剗土 右分間  
六二 甲子 少陽相火 辛分泉  
六三 寅辰 少陽相火 辛分泉  
六四 午辰 少陽相火 辛分泉  
九五 申戊 少陽相火 辛分泉  
上六 甲戌 少陽相火 辛分泉

兌  
上九 庚申 陽明剗土 右分間  
九二 甲子 少陽相火 辛分泉  
九三 寅辰 少陽相火 辛分泉  
九四 午辰 少陽相火 辛分泉  
九五 申戊 少陽相火 辛分泉  
上六 甲戌 少陽相火 辛分泉

歸妹  
上九 庚申 陽明剗土 右分間  
九二 甲子 少陽相火 辛分泉  
九三 寅辰 少陽相火 辛分泉  
九四 午辰 少陽相火 辛分泉  
九五 申戊 少陽相火 辛分泉  
上六 甲戌 少陽相火 辛分泉

鼎  
上九 庚申 陽明剗土 右分間  
六二 甲子 少陽相火 辛分泉  
六三 寅辰 少陽相火 辛分泉  
六四 午辰 少陽相火 辛分泉  
九五 申戊 少陽相火 辛分泉  
上六 甲戌 少陽相火 辛分泉

革  
上九 庚申 陽明剗土 右分間  
六二 甲子 少陽相火 辛分泉  
六三 寅辰 少陽相火 辛分泉  
六四 午辰 少陽相火 辛分泉  
九五 申戊 少陽相火 辛分泉  
上六 甲戌 少陽相火 辛分泉

漸  
上九 庚申 陽明剗土 右分間  
六二 甲子 少陽相火 辛分泉  
六三 寅辰 少陽相火 辛分泉  
六四 午辰 少陽相火 辛分泉  
九五 申戊 少陽相火 辛分泉  
上六 甲戌 少陽相火 辛分泉

巽  
上九 庚申 陽明剗土 右分間  
六二 甲子 少陽相火 辛分泉  
六三 寅辰 少陽相火 辛分泉  
六四 午辰 少陽相火 辛分泉  
九五 申戊 少陽相火 辛分泉  
上六 甲戌 少陽相火 辛分泉

文圖經  
三

九三	九四	六五	九二	九三	六四	六五	六六	六六	六六	初九	六二	六三	六四	九五	上九	初九	九二	九三	六四	六五	六六
辰	申	申	子	寅	申	申	辰	寅	子	寅	辰	寅	辰	申	戌	寅	寅	寅	辰	寅	寅
少陰君火	厥陰風木	少陰君火	少陰君火	少陰君火	少陰君火	少陰君火	少陰君火	少陰君火	少陰君火	少陰君火	少陰君火	少陰君火	少陰君火	少陰君火	少陰君火	少陰君火	少陰君火	少陰君火	少陰君火	少陰君火	少陰君火
司天	司天	司天	司天	司天	司天	司天	司天	司天	司天	司天	司天	司天	司天	司天	司天	司天	司天	司天	司天	司天	司天
太陽寒水	陽明燥金	太陽寒水	太陽寒水	太陽寒水	太陽寒水	太陽寒水	太陽寒水	太陽寒水	太陽寒水	太陽寒水	太陽寒水	太陽寒水	太陽寒水	太陽寒水	太陽寒水	太陽寒水	太陽寒水	太陽寒水	太陽寒水	太陽寒水	太陽寒水
巳	巳	巳	巳	巳	巳	巳	巳	巳	巳	巳	巳	巳	巳	巳	巳	巳	巳	巳	巳	巳	巳
未	未	未	未	未	未	未	未	未	未	未	未	未	未	未	未	未	未	未	未	未	未
巳	巳	巳	巳	巳	巳	巳	巳	巳	巳	巳	巳	巳	巳	巳	巳	巳	巳	巳	巳	巳	巳
未	未	未	未	未	未	未	未	未	未	未	未	未	未	未	未	未	未	未	未	未	未
辛	辛	辛	辛	辛	辛	辛	辛	辛	辛	辛	辛	辛	辛	辛	辛	辛	辛	辛	辛	辛	辛
家	家	家	家	家	家	家	家	家	家	家	家	家	家	家	家	家	家	家	家	家	家
損	損	損	損	損	損	損	損	損	損	損	損	損	損	損	損	損	損	損	損	損	損
萃	萃	萃	萃	萃	萃	萃	萃	萃	萃	萃	萃	萃	萃	萃	萃	萃	萃	萃	萃	萃	萃

九三	九四	六五	九二	九三	六四	六五	六六	六六	六六	初九	六二	六三	六四	九五	上九	初九	九二	九三	六四	六五	六六
辰	申	申	子	寅	申	申	辰	寅	子	寅	辰	寅	辰	申	戌	寅	寅	寅	辰	寅	寅
少陰君火	厥陰風木	少陰君火	少陰君火	少陰君火	少陰君火	少陰君火	少陰君火	少陰君火	少陰君火	少陰君火	少陰君火	少陰君火	少陰君火	少陰君火	少陰君火	少陰君火	少陰君火	少陰君火	少陰君火	少陰君火	少陰君火
司天	司天	司天	司天	司天	司天	司天	司天	司天	司天	司天	司天	司天	司天	司天	司天	司天	司天	司天	司天	司天	司天
太陽寒水	陽明燥金	太陽寒水	太陽寒水	太陽寒水	太陽寒水	太陽寒水	太陽寒水	太陽寒水	太陽寒水	太陽寒水	太陽寒水	太陽寒水	太陽寒水	太陽寒水	太陽寒水	太陽寒水	太陽寒水	太陽寒水	太陽寒水	太陽寒水	太陽寒水
巳	巳	巳	巳	巳	巳	巳	巳	巳	巳	巳	巳	巳	巳	巳	巳	巳	巳	巳	巳	巳	巳
未	未	未	未	未	未	未	未	未	未	未	未	未	未	未	未	未	未	未	未	未	未
巳	巳	巳	巳	巳	巳	巳	巳	巳	巳	巳	巳	巳	巳	巳	巳	巳	巳	巳	巳	巳	巳
未	未	未	未	未	未	未	未	未	未	未	未	未	未	未	未	未	未	未	未	未	未
辛	辛	辛	辛	辛	辛	辛	辛	辛	辛	辛	辛	辛	辛	辛	辛	辛	辛	辛	辛	辛	辛
遊	遊	遊	遊	遊	遊	遊	遊	遊	遊	遊	遊	遊	遊	遊	遊	遊	遊	遊	遊	遊	遊





井 姤 解

上六 丙戌	九四 申午	六三 丙辰	九二 寅辰	初六 丙子	上九 庚戌	九五 庚申	九四 庚午	九三 庚辰	九二 庚寅	初六 庚子	上六 甲戌	六五 甲申	九四 甲午	六三 甲辰	九二 甲寅	初六 甲子	上六 庚戌
陽明燥金	少陰明水	厥陰游火	少陰明水	太陰良金	太陰良金	太陰良金	太陰良金	太陰良金	太陰良金	太陰良金	少陰君火	太陰濕土	太陰良金	太陰濕土	少陰君火	少陰君火	太陰濕土
左間	右天	右天	右天	右天	右天	右天	右天	右天	右天	右天	右天	右天	右天	右天	右天	右天	右天
厥陰風木	少陽相火	少陽游火	少陽游火	少陽游火	少陽游火	少陽游火	少陽游火	少陽游火	少陽游火	少陽游火	少陽游火	少陽游火	少陽游火	少陽游火	少陽游火	少陽游火	少陽游火
丁左	辛右	乙左	乙右	乙左	乙右	乙左	乙右	乙左	乙右	乙左	乙右	乙左	乙右	乙左	乙右	乙左	乙右

丁酉 辛未 乙卯 乙酉 乙卯 乙酉 乙卯 乙酉 乙卯 乙酉 乙卯 乙酉 乙卯 乙酉 乙卯 乙酉 乙卯 乙酉 乙卯 乙酉

恒 坎 明

九三 辰寅	六二 寅辰	上六 壬戌	六五 申午	九四 申午	九三 申午	九二 寅辰	初六 壬戌	上六 丙戌	九五 申午	六四 申午	六三 申午	九二 寅辰	初六 丙子	上九 庚戌	九五 庚申	六四 庚申	六三 庚申	六二 庚申	初六 庚子	上六 甲戌
厥陰風木	少陰君火	厥陰風木	少陰君火	厥陰風木	少陰君火	厥陰風木	少陰君火	厥陰風木	少陰君火	厥陰風木	少陰君火	厥陰風木	少陰君火	厥陰風木	少陰君火	厥陰風木	少陰君火	厥陰風木	少陰君火	厥陰風木
右間	左間	右間	左間	右間	左間	右間	左間	右間	左間	右間	左間	右間	左間	右間	左間	右間	左間	右間	左間	右間
陽明燥金	太陽寒水	陽明燥金	太陽寒水	陽明燥金	太陽寒水	陽明燥金	太陽寒水	陽明燥金	太陽寒水	陽明燥金	太陽寒水	陽明燥金	太陽寒水	陽明燥金	太陽寒水	陽明燥金	太陽寒水	陽明燥金	太陽寒水	陽明燥金
右天	左天	右天	左天	右天	左天	右天	左天	右天	左天	右天	左天	右天	左天	右天	左天	右天	左天	右天	左天	右天

乙酉 癸亥 癸酉 癸未 癸卯 癸酉 癸卯 癸酉 癸卯 癸酉 癸卯 癸酉 癸卯 癸酉 癸卯 癸酉 癸卯 癸酉 癸卯 癸酉 癸卯 癸酉





遯	家人	損	萃	革	漸	巽	
六初二	上九六九六初	上六六六九初	上九九六六初	九九五九六初	上九六九六初	上九六九六初	上九五
甲寅	戊申戊辰寅子	壬戌壬辰寅子	丙戌丙申午辰寅	庚申庚辰寅子	甲戌甲申午辰寅	戊戌戊申午辰寅	壬戌壬申午辰寅
太陽寒水	陽明剝土	太陽寒水	陽明燥金	少陰明水	厥陰游火	少陰君火	太陽寒水
戊右分	甲左分	戊右分	壬右分	丙右分	庚右分	戊右分	壬左分
少陰君火	太陰濕土	少陰君火	厥陰風木	少陽相火	少陽游火	太陽寒水	陽明燥金
祭右分	巳左分	祭右分	丁右分	辛右分	乙右分	祭右分	丁右分
乙卯	巳亥	巳卯	祭酉	祭酉	丁亥	乙卯	巳亥
壯大		睽	益	升	鼎	歸妹	兌

<b>無妄</b>		<b>大過</b>		<b>離</b>	
六三	六二	初九	九四	九五	九三
辰	寅	子	申	午	戌
厥陰風木	少陽相火	厥陰風木	少陽相火	陽明剝土	少陽游火
司天	右間	司天	右間	右間	甲巳
陽明燥金	厥陰游火	陽明燥金	厥陰游火	太陰濕土	厥陰游火
司泉	右間	司泉	右間	右間	乙分
癸丑	丁酉	丁丑	辛酉	辛卯	乙亥
畜大	過大	離			

<b>噬嗑</b>		<b>隨</b>		<b>同人</b>	
六二	六三	六二	六三	九三	九四
寅	辰	申	戌	子	寅
厥陰風木	少陰君火	太陰濕土	少陰君火	太陰濕土	太陰良金
右間	左間	右間	左間	右間	左間
陽明燥金	太陽寒水	陽明剝土	太陽寒水	陽明剝土	少陽專木
右間	左間	右間	左間	右間	左間
巳丑	癸亥	巳丑	乙酉	乙酉	辛卯
賁		蠱		大有	

文圖經

三

小畜

初九丙子太陰良金右間少陽專木右間  
九二寅厥陰游火庚分少陽游火乙分  
九三辰少陰明水司天少陽相火司泉  
九四午少陰明水丙辛  
九五申陽明燥金左間厥陰風木左間  
上九丙戌陽明燥金左間

需

初九壬子厥陰游火右間少陽游火右間  
九二寅少陰明水丙分少陽相火辛分  
九三辰陽明燥金司天厥陰風木司泉  
九四午陽明燥金司天厥陰風木司泉  
上九丙戌陽明燥金左間

太陽寒水

太陽寒水 左間少陰君火 主間  
少陰君火 主間

少陰君火

少陰君火 主間 厥陰風木 司泉

厥陰風木

厥陰風木 司泉 丁丑履

陽明燥金

陽明燥金 左間 丁酉履

太陽寒水

太陽寒水 左間 癸亥

少陰君火

少陰君火 主間 癸酉

厥陰風木

厥陰風木 司泉 癸巳

陽明燥金

陽明燥金 左間 癸卯

太陽寒水

太陽寒水 左間 癸丑

從手走頭足之三陰

從頭走足之三陰

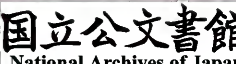
從足走腹

故乾坤為手足之頭腹坎離為手足之耳目其在股  
 間為會陰之始兌在兌端為任督之交故以兌居少  
 陽之位上取火於艮寅下取火於大心承乾坤之治  
 通坎離之氣也今不然者以陰陽腑臟上下各六特  
 心包三焦兩家之火游行不定分於子午乘於卯酉  
 寄居於乙丙辛庚之間內經不著其說舉一歲二以  
 俟解者故水木土金各行一氣而火獨居二明五行  
 之各有二氣而火於人身獨周四隅貫於五際也故  
 戊己為五德之中火土所居南政以戊取祭熱火秉  
 權則北政以癸取戊寒水秉權心與膀胱通為主客  
 離坎治之左行丁壬為木則壬丁為金肝與大腸通  
 為主客與乾治之丙辛為火則辛丙為木小腸與腎  
 通為主客震兌治之震兌所治為大地之首尾兼有  
 五運以宣六氣故震之丙辛為火為丙辛小腸相火臨於  
 明水震之中爻為戊巳三焦游火臨於心包震之上  
 爻為乙庚膽雷木臨於肺良金故左行者乙庚為木  
 膽受命於肺而稱化金右行者庚乙為金肺授權於  
 膽亦當化木以兌金不化故但為金左行丁壬為木

文圖系口

肝制命於大腸而稱化木右行矣丁為金大腸受命  
於肝亦當化木以乾金不化故但為金左行者丙辛  
為火小腸輸液於腎而稱化水右行者辛丙為水腎  
傳精於小腸亦當化火以少陰兌水不化故但為水  
內經以明水為相火之位蓋辛庚之間有心包之火  
乙丙之間有三焦之火少陽相火既潛於東方則厥  
陰游火自乘於兌位遺東西而舉上下故言少陰在  
上則陽明在下風木在上則相火在下濕土在上則  
寒水在下以兌水而通震火故言寒水初運風木二  
運燥火三運濕土四運相火五運燥金六運也其實  
有燥金則有良金有寒水則有明水有風木則有雷  
木有熱火則有游火有濕土則有燥土寒水與明水  
交於西北燥金與良金交於正西君火與相火交於  
東南風木與雷木交於正東脾以燥土自艮御坤胃  
以濕土自坤御艮為紫宮之門戶故六氣灌輸間步  
左右不可易也三焦心包亦為戊巳以其游行不用  
紀歲故常在兩坤之中而合於水木之際然乾始於  
西北陽明燥金為左間後丙而主戊則厥陰游火當  
用紀歲故西北之始乾紀於心包壬丁為左間庚乙

在間坤之始坤丙辛左則三焦紀歲戊巳所直  
中於正東乙庚右而丙辛左則三焦紀歲戊巳所直  
間於四街上下所行各循其路也周易上經三十六  
歲以乾直子午坤直卯酉內經用之為子午之歲上  
見少陰下見陽明陽明燥金則卯酉也上經坎離四  
卦以象上下坤維之間左右東西三十六卦為少陰  
明水少陽相火大陰良金少陽專木厥陰游火少陽  
游火平行之道踏內經舉其上下以例東西易包舉  
之繩於任督以例八脉兩躡之脉發於坎離終始於  
頤大過衝帶之脉交於兩濟環於小過中孚乾在任  
督以通諸脉呼吸三息主間屢遷而皆與乾會故明  
於陽陰之道路而後二篇之上下可得而識也巳得  
其上下迺別其左右左右陰陽俞穴皆殊氣運亦別  
約以爻象為主視其化勝以別主客乾戌之運上見  
戊巳下見子丑金火始革火土再合在於初二潛見  
之會上下見庚辛下見寅卯金水始流火金再革在於  
三四惕躍之會上見壬癸下見辰巳金水始達火金  
再克飛戰之會屯為庚運太白司化子丑之爻上見  
金水下見火土盤桓屯遭寅卯之爻上見木火下見  
火金或吝或明辰巳之爻上見金下見水木或凶



或泣故氣運者衰世之論也權能者季主之務也當否殊方應違異致要以君相內外察其順逆別其邪正省歲省月不失時日與運上下故曰天符執法歲直布令太乙主貴邪中符令者病中執法者殆中主貴人者死亦各其義也春秋元年巳未運德火戊歲德土巳三合為治太乙天符之會其年戊祭代辛丙為治少陰君火司天太陽寒水司泉其十一年巳巳土德始變天刑歲直其二百四十二年庚申木德始究天刑歲直其先甲午火德而作衰於金土寒水在下金勝風木司於右間其明年劉卷會諸侯於召陵是則吳遂入郢之歲也又十二年乙巳天刑再直至於丙辰是為歲會邪中貴人吳越齊楚皆當之是越敗吳携李及齊人殺陽生之歲也於是庚申春秋迺終又九年魯朝於越又三十六年夏六月朔食火德迺究土德受之故五德相繼各七十二年其合各一百四十有四一卦之直各十二年一德之運各十二卦其元各七十二歲別其上下左右道路而天地之疴可脗而復也凡脗天地視歲星所在以別陰陽歲陽在左則歲陰在右歲移一舍每舍分為一百四十

一為歲直餘為左右間一百四十四歲而復則百四十五卦矣古法以一千七百二十八年而踰十二舍為一大周復反乾坤之始四千三百二十歲而踰四干三百六十加二十三歲而滿周天之辰與日始會世曆推歲星三百九十八月八十八分伏見一週行星三十三度六十三分七十五秒以歲交之餘當星合之度本日追歲無復變別雖復乘以十一除以八十三距古歲次常後二宮非復聖人所用揆陰測陽之故今以大象歲餘十三辰九分三釐三毫三絲并太數歲餘四十五辰六分七釐五毫合為五十九辰六分八毫四絲拆為二十九辰八分四毫二絲九一加以兩歲之餘而滿象數之定分四千三百二十三辰辰六分八毫四絲故一百四十六歲而歲移一宮春秋襄公二十八年丙辰歲在星紀漸於元枵又二十一年而後五緯天泉刑德福害可以間起也

日  
三  
月  
廿  
四  
日  
庚  
辰  
年  
閏  
五  
月  
廿  
四  
日

内閣  
圖書

下  
十  
一  
二  
三  
四  
五  
六  
七  
八  
九  
十  
十一  
十二  
十三  
十四  
十五  
十六  
十七  
十八  
十九  
二十  
二十一  
二十二  
二十三  
二十四  
二十五  
二十六  
二十七  
二十八  
二十九  
三十  
三十一  
三十二  
三十三  
三十四  
三十五  
三十六  
三十七  
三十八  
三十九  
四十  
四十一  
四十二  
四十三  
四十四  
四十五  
四十六  
四十七  
四十八  
四十九  
五十  
五十一  
五十二  
五十三  
五十四  
五十五  
五十六  
五十七  
五十八  
五十九  
六十  
六十一  
六十二  
六十三  
六十四  
六十五  
六十六  
六十七  
六十八  
六十九  
七十  
七十一  
七十二  
七十三  
七十四  
七十五  
七十六  
七十七  
七十八  
七十九  
八十  
八十一  
八十二  
八十三  
八十四  
八十五  
八十六  
八十七  
八十八  
八十九  
九十  
九十一  
九十二  
九十三  
九十四  
九十五  
九十六  
九十七  
九十八  
九十九  
一百

