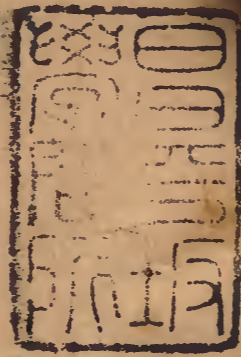


南齊書目

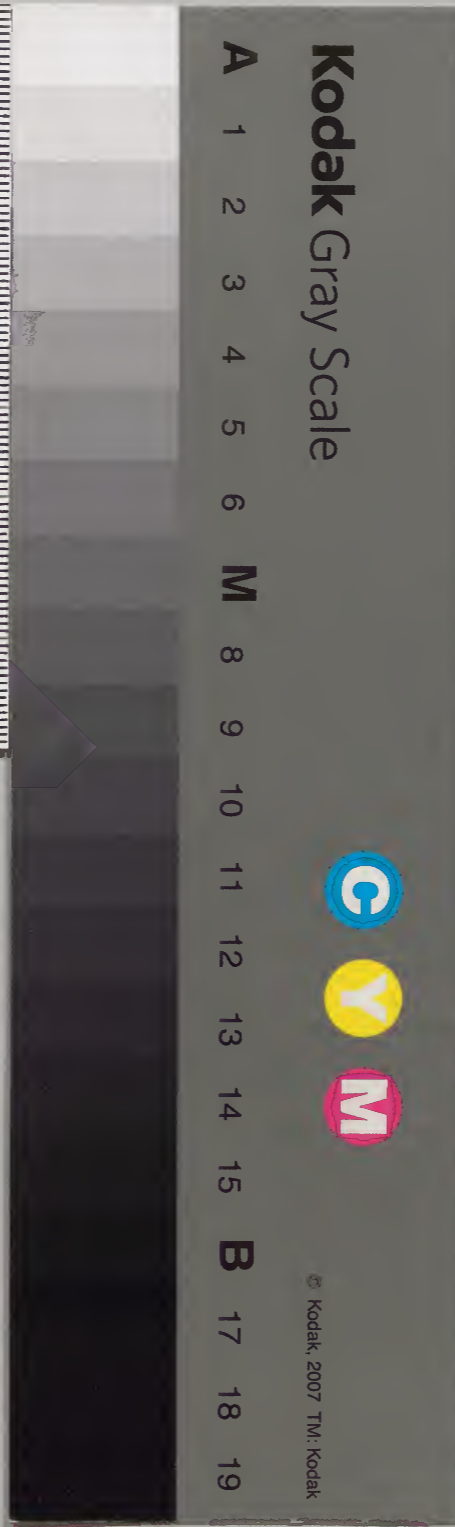


漢書門			
五	三	七	類
四	三	七	號
六	六	三	函
六	六	三	架
六	六	三	冊

自十
至十六

內閣文庫	
五	三
四	三
六	六
六	六
六	六

內閣文庫	
番號	漢 5037
冊數	6 (2)
函號	280 39



禮下

西川中鳳園
氏閣印

淺草文庫

建元四年高帝山陵昭皇后應遷祔祠部疑有祖祭及遣啟諸奠
 九飯之儀不左僕射王儉議奠如大斂賀循云從墓之墓皆設奠
 如將葬廟朝之禮范甯云將窆而奠雖不稱為祖而不得無祭從
 之有司又奏昭皇后神王在廟今遷祔葬廣有虞以安神神既已
 處廟改葬出靈豈應虞祭鄭注改葬云從廟之廟禮宜同從墓之
 墓事何容異前代謂應無虞左僕射王儉議范甯云葬必有魂車
 若不為其歸神將安舍世中改葬即墓所施靈設祭何得不祭而
 毀耶賀循云既窆設奠於墓以終其事雖非正虞亦粗相似晉民
 修復五陵宋朝敬后改葬皆有虞今設虞非疑從之

建元二年皇太子妃薨前宮臣疑所服左僕射王儉議禮記文王世子父在斯爲子君在斯爲臣且漢魏以來宮僚充備臣隸之節具體在三昔庾翼妻喪王允膝以謂府吏宜有小君之服況臣節之重邪宜依禮爲舊君妻齊衰三月居官之身竝合屬假朝晡臨哭悉繫東宮今臣之未從官在遠者於君官之所屬寧二日半仍行喪成服遺牋表不得奔赴從之

太子妃斬草乘黃議建銘旌僕射王儉議禮既塗棺祝取銘置于殯東大斂畢便應建于西階之東

宋大明二年太子妃薨建九旒有司又議斬草日建旒與不若建旒應幾旒及畫龍升降云何八用幾妾僕射王儉議旒本是命服無關於凶事今公卿以下平所不能備禮故在凶乃建耳東宮秩同上公九命之儀妃與儲君體義不容異無緣未同常例別立

凶旒大明舊事是不經詳議率爾便行耳今宜考以禮典不得效尤從失吉部伍自有折輅凶部別有銘旌若復立旒復置何處妻自用八從之

有司奏大明故事太子妃玄宮中有石誌參議墓銘不出禮典近宋元嘉中顏延作王球石誌素族無碑策故以紀德自爾以來王公以下咸共遵用儲妃之禮殊恒列既有哀策謂不須石誌從之

有司奏穆妃卒哭後靈寢在道遇朔望當須設祭不王儉議既虞卒哭祭之於廟本是祭序昭穆耳未全同卒吉四時之祭也所以有朔望殷事蕃國不行權制宋江夏王妃卒哭以後朔望設祭帝室旣以卒哭除喪無緣方有朔望之祭靈寢雖未升廟堂而舫中卽成行廟猶如桓玄及宋高祖長沙臨川二國竝有移廟之禮豈

復謂靈筵在途便設殿事耶推此而言朔望不復俟祭朱懿后時
舊事不及此蓋可知時議從之

建元三年有司奏皇太子穆妃以去年七月薨其年閏九月未審
當月數閏爲應以閏附正月若用月數數閏者南郡王兄弟便應
以此四月晦小祥至於祥月不爲有疑不左僕射王儉議三百六
旬尚書明義文公納幣春秋致譏穀梁云積分而成月公羊云天
無是月雖然左氏謂告朔爲得禮是故先儒咸謂三年暮喪歲數
沒閏大功以下月數數閏夫閏者蓋是年之餘日而月之異朔所
以吳商云含閏以正暮允協情理今杖暮之喪雖以十月而小祥
至於祥縞必須尚歲凡厭屈之禮要取象正服祥縞相去二月厭
降小祥亦以則之又且求之名義則小祥本以年限考於倫例則
相去必應二朔今以厭屈而先祥不得謂此事之非暮事既同條

情無異貫沒閏之理固在言先設令祥在此晦則去縞三月依附
准例並復爲礙謂應須五月晦乃祥此國之大典宜共精詳并通
關八座丞郎研盡同異尚書令褚淵難儉議曰厭屈之典由所尊
奪情故祥縞備制而年月不申今以十一月而祥從暮可知既計
以月數則應數閏以成典若猶舍之何以異於編制疑者正以祥
之當閏月數相懸積分餘閏曆象所弘計月者數閏故有餘月計
年者苞舍故致盈積稱理從制有何不可儉又答淵難曰含閏之
義通儒所難但祥本應暮屈而不遂語事則各體具存論哀則情
無以異迹雖數月義實計年閏是年之歸餘故宜總而苞之暮而
兩祥緣尊故屈祥則沒閏象年所申屈申兼著二途具舉經紀之
旨其在茲乎如使五月小祥六月乃閏則祥之去縞事成二月是
爲十一月以象則暮二以放後歲各有區域不得相參魯襄二

十八年十二月乙未楚子卒唯書上月初不言閏此又附上之明
義也鄭射王賀唯云甚則沒閏初不復區別杖舂之中祥將謂不
俛言矣成休甫云大祥後禫有閏別數之明杖舂之祥不得方於
綏縞之末即恩如彼就例如此淵又據舊義難儉十餘問儉隨事
解釋祠部郎中王珪之議謂喪以閏施功裝以下小祥值閏則略
而不言今雖厭祥名猶存異於餘服計月為數屈追慕之心以遠
為邇日既餘分月非正朔舍而全制於情唯允僕射儉議理據詳
博謹所附同今司徒淵始雖疑難再經往反未回儉議依舊八座
丞郎通其博議為允以來五月贈小祥其祥禫自依常限奏御班
下內外詔司

皇太子穆妃服尚書左丞兼著作郎王遵問左僕射王儉中軍南
郡王小祥應待問喜不穆妃七月二十四日薨聞喜公八月發哀

計十一月之限應在六月南郡王為當同取六月則大祥復申一
月應用八月非復正月在存親之義若各自為祥廬望相聞玄素
雜糅未審當有此疑不儉曰送往有已復生有節罔極非服制所
申祥縞明示終之斷相待之義經記無聞世人多以廬室衰麻不
宜有異故相去一二月者或申以俱除此所謂任情徑行未達禮
旨昔撰喪記已嘗言之遠還之人自有為而未祭在家之子立何
辭以不變禮有除喪而歸者此則經記之遺文不侍之明據假使
應待則相去彌年亦宜必侍乃為衰經永服以寤生吉蠲長絕於
宗廟斯不可矣苟曰非官則旬月之間亦不容申何者禮有倫序
義無徒設今遠則不待近必相須禮例既乖即心無取若疑兄弟
同居吉凶舛雜則古有異宮之義設無異宮則遠還之子自應開
立別門以終喪事靈筵祭奠隨在家之人再暮而毀所以然者亦

喪禮云爲位不奠鄭玄云以其精神不存乎此也聞哀不時寔緣在遠爲位不奠並有可安此自有爲而然不關嫡庶庶子在家亦不待嫡矣而況儲妃正體王室中軍長嫡之重天朝又行權制進退彌復非疑謂不應相待中軍祥縞之日聞喜致哀而已不受弔慰及至忌辰變除昆弟亦宜相就寫情而不對容此國之大典宜通關八座丞郎共盡同異然奏御司徒褚淵等二十人竝同儉議爲允請以爲永制詔可

建元三年太子穆妃薨南郡王聞喜公國臣疑制君母服儉又議禮庶人爲國君齊衰先儒云庶人在官若府史之屬是也又諸侯之大夫妻爲夫人服總衰七月以此輕微疎遠故不得盡禮今皇孫自是蕃國之王公太子穆妃是天朝之嫡婦官臣得申小君之禮國官豈敢爲夫人之敬當單衣白恰素帶哭于中門外每臨輒

入與官官同

永明十一年文惠太子薨右僕射王晏等奏案喪服經爲君之父長子同齊衰朞今至朞既不行三年之典正服朞制羣臣應降一等便應大功九月功衰是兄弟之服不可以服尊臣等參議謂宜重其衰裳減其月數同服齊衰三月至於太孫三年既申南郡國臣宜備齊衰朞服臨汝曲江既非正嫡不得禰先儲一公國臣竝不得服詔依所議

又奏案喪服經雖有妾爲君之長子從君而服二漢以來此禮久廢請因循前准不復追行詔曰既久廢停便

又奏伏尋御服文惠太子朞內不奏樂諸王雖本服朞而儲皇正體宗廟服者一同釋服奏樂姻娶便應竝通竊謂二等誠俱是嘉禮輕重有異娶婦思嗣事非全吉三日不樂禮有明文宋世朞喪

降在大功者婚禮廢樂以申私戚通以前典詔依議

又奏案禮祥除首先於今夕易服明日乃設祭尋比世服臨然後改服於禮為乖今東宮公除日若依例皇太孫服臨方易服臣等參議謂先哭臨竟而後祭之應公除者皆於府第變服而後入臨行奉慰之禮詔可

建武二年朝會時世祖追密未終朝議疑作樂不祠部郎何佟之議昔舜受終支祖義非胤堯及放勳徂落過密三祀近代晉康帝繼成帝于時亦不作樂懷帝永嘉元年惠帝喪制未終于時江充議云古帝王相承雖世必有異而輕重同禮從之

建武二年正月有司以祖文皇帝今二年正月二十四日再忌日二十九日大祥三月二十九日祥禫至尊及羣臣滫泔之儀應定准下二學八座丞郎博士陶韶以為名立義生自古之制文帝

正號祖宗式序昭穆祥忌禫日皇帝宜服祭服出太極泔哀百僚亦祭服陪位太常丞李撫議曰尋尊號既追重服宜正但已從權制故苴杖不說至於鑽燧既同天地亦變容得無感乎且晉景獻皇后崩羣臣備小君之服追尊之后無違后典追尊之帝固宜同帝禮矣雖臣子一例而禮隨時異至尊龍飛中興事非嗣武理無深衣之變但王者體國亦應弔服出正殿舉哀百寮致慟一如常儀給事中領國子助教謝墨濟議夫喪禮一制限節兩分處附追亡之情小祥抑存之禮斯蓋至愛可申極痛宜屈耳文皇帝雖君德早凝民化未洽追崇尊極寔緣于性今言臣則無實論已則事虛聖上馭寓更奉天眷祇禮七廟非從三后周忌祥禫無所依設太學博士崔愷同陶韶議太常沈淡同李撫議國子博士劉警等同謝墨濟議祠部郎何佟之議曰春秋之旨臣子繼君親雖恩義

有殊而其禮則一所以敦資敬之情篤方喪之義王上雖仰嗣高
皇嘗經北面方今聖曆御宇垂訓無窮在三之恩禮不容替竊謂
世祖祥忌至尊宜弔服升殿羣臣同致哀感事畢百官詣宣德宮
拜表仍致哀陵園以引進遠之慕尚書令王晏等十九人同修之
議詔可

海陵王薨百官會哀時纂嚴朝議疑戎服臨會祠部郎何佟之議
羔裘玄冠不以弔理不容以兵服臨喪宋泰始二年孝武大祥之
日于時百寮入臨皆於宮門變戎服著衣帙入臨畢出外還襲戎
衣從之

贊曰姬制孔作訓籟 自王三千有數四維是張損 豈疑典廢舉憲
章戎祀軍國社庸郊 冠婚朝會服紀凶喪存為成 德戒在先亡
南齊書卷十 志第

南齊書卷十一

志第三

樂

南郊樂舞歌辭二漢同用見前漢志五郊互奏之魏歌舞不見疑
是用漢辭也晉武帝泰始元年郊祀明堂詔禮遵用周室肇稱殷
祀之義權用魏儀後使傅玄造祠天地五郊夕牲歌詩一篇迎神
歌一篇宋文帝使顏延之造郊夕牲迎送神饗神歌詩三篇是
則宋初又仍晉也建元二年有司奏郊廟雅樂歌辭舊使學士博
士撰搜簡採用請敕外凡肄學者晉令製立參議太廟登歌宜用
司徒褚淵餘悉用黃門郎謝朓宗辭超宗所撰多刪顏延之謝莊
辭以為新曲備改樂名永明二年太子步兵校尉伏曼容上表宜
集英儒刪纂雅樂詔付外詳竟不行

羣臣出入奏肅成之樂

寅承寶命 嚴恭帝緒 奄受敷錫 升中拓宇 亘地稱皇

整天作主 月域來賓 日際奉土 開元首正 禮交樂舉

六典聯事 九官列序此下除四句皆頌辭

牲出入奏引牲之樂

皇乎敬矣 恭事上靈 昭教國祀 肅肅明明 有牲在滌

有絜在俎 以薦王衷 以答神祐此上四句頌辭

陟配在京 降德在民 夙精 夜 高燎佇晨

薦豆呈毛血奏嘉薦之樂

我恭我享 惟孟之春 以孝以 立我蒸民 青壇奄霑

翠幙端凝 嘉俎重薦 兼籍再 設業設儀 展容玉庭

筆禮配祀 克對上靈此一篇增損謝辭

右夕牲歌並重奏

迎神奏昭夏之樂

惟聖饗帝 惟孝饗親此下除四句 禮行宗祀 敬達郊禋 金枝中樹

廣樂四陳此下除 月御祭節 星驅扶輪 遙興遠駕 曜曜振振

告成大報 受釐元神

皇帝入壇東門奏永至之樂

紫壇望靈 翠幙佇神 率天奉贊 聲地來賓 神貺茲介

泯祇合社 恭昭鑒享 肅光孝祀 威藹四靈 洞曜三光

皇德全被 大禮流昌

皇帝升壇奏登歌辭

報惟事天 祭實尊靈 史正嘉 神宅崇禎 五時昭鬯

六宗彝序 介丘望塵 皇軒肅

皇帝初獻奏文德宣烈之樂

管奏時 定天衷 思心緒 謀筮從此下除二句 田燭置 權火通

大孝昭 國禮融此一句改餘皆顏解 此下又除二十二句 權北雍 本作雍

次奏武德宣烈之樂 功燭上宙 德耀中天 風移九域 禮飾八埏 四靈晨炳

五緯宵明 膺曆締運 道茂前聲

太祖高皇帝配饗奏高德宣烈之樂此章永明二年造奏 尚書令 王儉辭

饗帝嚴親 則天光大 為奕前古 榮鏡無外 日月宣華

卿雲流靄 五漢同休 六幽咸泰

皇帝飲福酒奏嘉祥之樂

聖嘉禮 永休錫 盛德符景緯 昌華應帝策

聖藹耀昌基 融祉輝世曆 聲止涵月軌 書文騰日迹

寶瑞昭神圖 靈貺流瑞液 我皇崇暉祚 重芬冠往籍

送神奏昭夏之樂

薦饗洽 禮樂該 神娛展 辰旆回 洞雲路 拂璇階

紫雲藹 青霄開 睠皇都 顧玉臺 留昌德 結聖懷

皇帝就燎位奏昭遠之樂

天以德降 帝以禮報 牲 罇俯陳 柴幣仰燎 事展司采

敬達瑄薌 煙贄青昊 震 鸞紫場 陳馨示策 肅志宗禋

禮非物備 福唯誠陳

皇帝還便殿奏休成之樂重奏

昭事上祀 饗薦具陳 回 鑿轉翠 拂景翔宸 綴縣敷暢

鍾石昭融 羽炫深畧 籥 曠行風 肆序輟度 肅禮停文

四金聳衛 六馭齊輪

右南郊歌辭

北郊樂歌辭案周頌昊天有成命郊祀天地也是則周漢以來祭
天地皆同辭矣宋顏延之饗地神辭一篇餘與南郊同齊北郊羣
臣入奏肅咸樂牲入奏引牲薦豆毛血奏嘉薦皇帝入壇東門奏
永至飲福酒奏嘉胙還便殿奏休成辭竝與南郊同迎送神昭夏
登歌異

迎地神奏昭夏之樂

詔禮崇營 敬饗玄時 靈正丹惟 月肅紫墀 展薦登華

風縣凝鏘 神惟戾止 鬱葆遙莊 昭望歲芬 環游辰太

穆哉尚禮 橫光秉藹

皇帝升壇登歌

佇靈敬享 禮肅焚文 縣動聲儀 薦絜牲芬 陰祇以貺

昭司式慶 九服熙度 六農祥正

皇帝初獻奏地德凱容之樂

繕方丘 端國陰 掩珪帑 仰靈心 詔源委 遍丘林八句

禮獻物 樂薦音此下除二十二句餘皆頌辭

次奏昭德凱容之樂

慶圖濬邈 蘊祥祕瑤 倪天炳月 嬪光紫霄 邦化靈懋

閭則風調 儷德方儀 徽載以昭

送神奏昭夏之樂

薦神升 享序楹 淹玉俎 停金奏 寶旆轉 旒駕旋

溢素景 鬱紫躔 靈心顧 留辰睠 洽外瀛 瑞中縣

塵埋奏隸幽之樂

后皇嘉慶 定祇玄時 承帝休圖 祇敷靈祉 篚纂周序

軒朱凝會 牲幣芬壇 精明佇蒞 調川瑞昌 警岳祥泰

右北郊歌

明堂歌辭祠五帝漢郊祀歌皆四言宋孝武使謝莊造辭莊依五行數木數用三火數用七土數用五金數用九水數用六案鴻範五行一曰水二曰火三曰木四曰金五曰土月令木數八火數七土數五金數九水數六蔡邕云東方有木三土五故數八南方有火二土五故數七西方有金四土五故數九北方有水一土五故數六又納音數一言得土三言得火五言得水七言得金九言得木若依鴻範木數用三則應水一火二金四也若依月令金九水六則應木八火七也當以鴻範一二之數言不成文故有取捨而使兩義並違未詳以數立言為何依據也周頌我將祀文王言皆四其一句五一句七謝莊歌宋太祖亦無定句建元初詔黃門郎

謝超宗造明堂夕牲等辭并採用莊辭建武二年雩祭明堂謝朓造辭一依謝莊唯世祖四言也

賓出入奏肅咸樂歌辭二章

爨承孝典 恭事嚴聖 浹天奉費 罄壤齊慶 司儀且序

羽容夙章 芬枝揚烈 黼構周張 助寶尊軒 耐珍充庭

璆縣凝會 增朱竚聲 先期選禮 肅若有承 祇對靈祉

皇慶昭膺 尊事威儀 輝容昭序 迅恭明神 絜盛牲俎

肅肅嚴宮 藹藹崇基 皇靈降止 白紙具司 戒誠望夜

端烈承朝 依微昭且 物色輕霄

青帝歌

參映夕 駟昭晨 靈榮震 司青春 雁將向 桐始蕤

和風舞 暄光遲 明動達 萬品親 潤無際 澤無垠

赤帝歌

龍精初見 大火中 朱光北至 圭景同

帝在在離 是同衡 雨水方降 木董榮

庶物盛長 咸殷阜 恩澤四溟 被九有

黃帝歌

履艮宅中宇 司繩總四方 裁化徧寒燠 布政司炎涼此以下除八句

至分乘經晷 閉啓集恒度 帝暉緝萬有 皇靈澄國步

白帝歌

百川若鏡 天地爽且明 雲冲氣舉 盛德在素精此以下除四句

庶類收成 歲功行欲寧 浹地奉渥 罄宇承帝靈

黑帝歌

歲既暮日方馳 靈乘坎德司規 玄雲合吻鳥蹊

白雲繁亘天崖此下除四句 晨晷促夕漏延 大陰極微陽宣此下除二句

皇帝還東壁受福酒奏嘉祥樂歌辭大廟同用

禮薦洽 福祚昌 聖皇膺嘉祐 帝業凝休祥 居極乘景運

宅德瑞中王 澄明臨四輿 精華延八鄉 洞海同聲德

徹宇麗乾光 靈慶纏世祉 鴻烈永無疆

送神奏昭夏樂歌辭宋謝莊辭

蘊禮容 餘樂度 靈方留 景欲慕 開九重 肅五達

鳳參差 龍已秣 雲旣動 河旣梁 萬里照 四空香

神之車 歸清都 璇庭寂 玉殿虛 鴻化凝 孝風熾

顧靈心 結皇思 鴻慶遐邇 嘉薦令芳 並帝明德

永祚深光增四字

牲出入奏引牲樂歌詩

惟誠絜饗 惟孝尊靈 敬芳黍稷 敬滌犧牲 駢齒在豢

載溢載豐 以承宗祀 以肅皇衷 蕭芳四舉 華火周傳

神鑒孔昭 嘉足參牀

薦豆呈毛血 奏嘉薦樂 歌詩二章

肇禋戒祀 禮容咸舉 大典飾文 九司炤序 牲柔既昭

犧剛既陳 恭滌惟清 敬事惟神 加邊再御 兼祖兼薦

節動軒越 聲流金縣 奕奕闕幄 豐壘嚴闈 絜誠夕鑒

端服晨暉 聖靈戾止 翊我皇則 上綏四寓 下洋萬國

永言孝饗 孝饗有容 俯僚贊列 肅肅雍雍

右夕牲辭

迎神奏昭夏樂歌辭

地紐謐 乾樞回 華蓋動 紫微開 旌蔽日 車若雲

化壹車書 德馨柔苾 昭星夜景 聖祖降 五雲英此下

璧水如鏡 禮充玉帛 樂被莞絃 皇德遠 大孝昌

自宮徂兆 靡愛牲牲 我將我享 昌福至 萬寓歡皆謝

右歌世祖武皇帝依廟歌

營翼日 鳥啟宵 凝冰泮 玄蟄昭 明水朝陳 六瑚賁室

女夷歌 東皇集 樽春酒 秉青珪 肆製式敬 升歌發德

右歌青帝大生

惟此夏德 德恢台 雨龍既御 炎

靡草云黃 含桃實 族雲翦鬱 溫 禮周樂徧 祝辭罷裸

右歌赤帝火成

稟火自高明 毓金挺剛克 涼燠資 神儀駐景 華漢高虛

陽季勾萌達 炎徂溽暑融 商暮百 追馮皇鑒 思承淵範

皇流疏已清 原隰甸已平 咸言祚俯齊庶生

右歌黃帝 土成 數五

帝悅于允 執珣固司藏 百川收潦

嘉樹離披 榆關命賓鳥 夜月如霜 陽律亢 陰晷伏

商音肅殺 萬寶咸亦適 勞哉望歲 嗟雲漢 望昊天

右歌白帝 金成 數九

白日短玄夜深 招搖轉移太陰 霜 雩有諷 崇有秩

星回天月窮紀 聽巖風來不息 聖 壇可臨 奠可歆

曾冰冽積羽幽 飛雲至天山側 關

合國吹饗蜡賓 充微陽究終始 百

右歌黑帝 水成 數六

敬如在 禮將周 神之駕 不少留 昧且不承 夕惕刑政

駕六氣 乘烟燼 燁帝景 耀天邑 非雲曉慶 衢室成陰

懋燊盛 絜牲牲 百禮肅 羣司虔 於鑠在詠 陟配于天

貫九幽 洞三光 神之宏 解玉鑿 永祚豐年

皇帝升明堂奏登歌詩

雍臺辨朔 澤宮選辰 挈火夕炤 景陽陽 風習習

八羽華庭 昭事先聖 懷濡上靈 命田祖 渥羣黎

永固洪基 以綏萬國 皆謂 世世

初獻奏凱容宣烈樂歌 辭 太廟 精來 火景之中 南譎秩

醴醴具登 嘉俎咸薦 饗洽誠陳 風煽 興雨祁祁 黍苗徧

序容輟縣 踴動端庭 樂回嚴殿

八靈案衛 三代解途 翠蓋添耀 成化 羣方載厚德

金輅懷音 戒誠達孝 底心肅感 正止 歲極凌陰沖

神錫懋祉 四緯昭明 仰福帝徽 惟億 敦民保高京

右祠明堂歌辭建元永明中奏

雲祭歌辭 二精景應徂商 秋風方嫋嫋 場功與可收

清明暢 禮樂新 候龍景 選貞辰 王度於

秣下土 薦種程 震儀警 延帝祖 鍾鳴冥陵起

張盛樂 奏雲儻 集五精 帝闔 玄雲黝無色

管鬯芬 圭瓚瑟 靈之來 帝闔 梁閉兮不巡

停龍犧 編觀此 凍雨飛 祥風 神洽萬觀臻

對泯社 鑒皇心 帝出白震 跡龍鑣 轉金蓋

右迎神歌辭 依漢來郊歌三言 宋明堂迎神八解

濬哲維祖 長發其武 帝出白震

九疇咸叙 靜難荆舒 凝威益浦

紛上馳 雲之外 警七耀 詔八神 排闥闔 渡天津

有滄興 膚寸積 雨冥冥 又終夕 俾栖糧 惟萬箱

皇情暢 景命昌

右送神歌辭

太廟樂歌辭周頌清廟一篇漢安世歌十七章是也永平三年東平王蒼造光武廟登歌一章二十六句其辭稱述功德建安十八年魏國初建侍中王粲作登歌安世詩說神靈鑒饗之意明帝時侍中繆襲奏安世詩本故漢時歌名今詩所歌非往詩之文襲案周禮志云安世樂猶周房中樂也往昔議者以房中歌后妃之德宜改安世名正始之樂後續漢安世歌亦說神來宴饗無有后妃之言思惟往者謂房中樂為后妃歌恐失其意方祭祀娛神登歌先祖功德下堂詠宴饗無事歌后妃之化也於是改安世樂曰饗

神歌散騎常侍王肅作宗廟詩頌十二篇不入於樂晉泰始中傳
玄造廟夕牲昭夏歌一篇迎送神肆夏歌詩一篇登歌七廟七篇
玄云登歌歌盛德之功烈故廟異其文至於饗神猶周頌之有瞽
及雍但說祭饗神明禮樂之盛七廟饗神皆用之夏侯湛又造宗
廟歌十三篇宋世王韶之造七廟登歌七篇昇明中太祖爲齊王
令司空褚淵造太廟登歌二章建元初詔黃門侍郎謝超宗造廟
樂歌詩十六章永明二年尚書殿中曹奏太祖高皇帝廟神室奏
高德宣烈之舞未有歌詩郊應須歌辭穆皇后廟神室亦未有歌
辭案傳玄云登歌廟異其文饗神十室同辭此議爲允又尋漢世
歌篇多少無定皆稱事立文竝多八句然後轉韻時有兩三韻而
轉其例甚寡張華夏侯湛亦同前式傳玄改韻頗數更傷簡節之
美近世王韶之顏延之竝四韻乃轉得賒促之中顏延之謝莊作

三廟歌皆各三章章八句此於序述功業詳略爲宜今宜依之郊
配之日改降尊作主禮殊宗廟穆后母儀之化事異經綸此二歌
爲一章八句別奏事御奉行詔可尚書令王儉造太廟二室及郊
配辭

羣臣出入奏肅咸樂歌辭

絜誠底老 孝感烟霜 寅儀飾序 肅禮綿張 金華樹藻

肅哲騰光 殷殷升葵 巖巖階岸 匪椒匪玉 是降是將

懋分神衷 翊祐傳昌

牲出入奏引牲樂歌辭

肇祀嚴靈 恭禮尊國 達敬敷典 結孝陳則 芬滌旣肅

犧牲旣整 聳誠流思 端儀選景 肆禮佇夜 綿樂望晨

崇席皇鑒 用饗明神

薦豆呈毛血奏嘉薦樂歌辭

清思嚬嚬 闕寢微微 恭言載感 肅若有希 芬俎具陳

嘉薦兼列 凝馨烟颺 分炤星哲 睿靈式降 協我帝道

上登五禋 下陶八表

右夕牲歌辭

迎神奏昭夏樂歌

消辰選氣 展禮恭祇 重闈月洞 層牖烟施 載虛玉鬯

載受金枝 天歌折饗 雲舞罄儀 神惟降止 泛景凝義

帝華永藹 泯藻方摘

皇帝入廟北門奏永至樂歌辭

戲繇惟則 姬經式序 九司聯事 八方承宇 鑿迺靜陳

縵樂具舉 凝旒若慕 傾璜載竚 振振琬衛 穆穆禮容

載藹皇步 式敷帝嘏

太祝裸地奏登歌辭

清明既鬯 大孝乃熙 天儀一愴 皇心儼思 既芬房豆

載絜牲牲 鬱裸升禮 銷玉一聲 茂對幽巖 式奉徽靈

以享以祀 惟感惟誠

皇祖廣陵丞府君神室奏凱容樂歌辭

國昭惟茂 帝穆惟崇 登祥緯遠 締世景融 紛綸睿緒

菴蔚王風 明進厥始 濬哲玄終

皇祖太中大夫府君神室奏凱容樂歌辭

琬條夤蔚 瓊源浚照 懋矣皇烈 載挺明劭 永言敬思

式恭惟教 休途良乂 榮光有耀

皇祖淮陰令府君神室奏凱容樂歌辭

嚴宗正典 崇饗肇禋 九章既飾 三清既陳 昭恭皇祖

承假徽神 貞祐伊協 卿藹是隣

皇曾祖卽丘令府君神室奏凱容樂歌辭

肅惟敬祀 絜事參鄉 環衮像綴 緬密絲簧 明明烈祖

尚錫龍光 粵雅于姬 伊頌在商

皇祖太常卿府君神室奏凱容樂歌辭

神宮懋艱 明寢昌基 德凝羽綴 道邕容辭 假我帝緒

懿我皇維 昭大之載 國齊之祺

皇考宣皇神室奏宣德凱容樂歌辭

道闕期運 義開藏用 皇矣睿祖 至哉攸縱 循規烈炤

襲矩重芬 德溢軒義 道懋炎雲

昭皇后神室奏凱容樂歌辭

月靈誕慶 雲瑞開祥 道茂淵柔 德表徽章 粹訓宸中

儀形宙外 容蹈凝華 金羽傳藹

皇帝還東壁上福酒奏永祚樂歌辭

構宸抗宇 合軫齊文 萬靈載溢 百禮以殷 朱絃繞風

翠羽停雲 桂樽既滌 瑞烈既薰 升薦惟誠 昭禮惟芬

降祉遙裔 集慶氤氳

送神奏肆夏樂歌辭

禮既升 樂以愉 昭序溢 幽響餘 人祇鬯 敬教敷

申光勳 靈駕翔 芬九垓 鏡八鄉 福無屆 祚無疆

皇帝詣便殿奏休成樂歌辭

睿孝式邕 饗敬爰徧 諦容輟序 俯文靜縣 辰儀聳蹕

宵衛浮鑾 旒帟雲舒 翠華曷傳 恭惟尚烈 休明再纏

國猷遠藹 昌圖聿宣

太廟登歌辭二章

惟王建國 設廟凝靈 月薦流典 時祀暉經 瞻辰僂思

雨露追情 簡日筮幣 闕奠升文 金鬯淳桂 冲幄舒薰

備僚肅列 駢景開雲 至饗攸極 睿孝惇禮 具物咸絜

聲香合體 氣昭扶幽 眇慕纏遠 迎綵驚促 迭佾留晚

聖衷踐候 節改增愴 妙感崇深 英徽彌亮

太祖高皇帝神室奏高德宣烈樂歌辭

悠悠草昧 穆穆經綸 乃文乃武 乃聖乃神 動龍危亂

靜比斯民 誕應休命 奄有八寅 握機肇運 光啟禹服

義滿天淵 禮昭地軸 澤靡不懷 威無不肅 戎夷竭歡

象來致福 偃風裁化 膺日敷祥 信星含曜 拒草流芳

門郎王韶之六樂宣章 惟先惟敬 是饗是將

章前後舞歌 奏穆德凱容之樂辭

軒樂亦奏肆 塗山儷禹 我后嗣徽 重規疊矩 肅肅闕宮

肆夏樂歌辭 有饗德馨 無絕終古

於鑠我皇 神室奏明德凱容之樂辭

稽則黃軒 殷憂啟聖 帝宗繼武 惟時執競 起柳獻祥

右一曲 義雖祀夏 功符受命 遠無不懷 邇無不肅

將將蕃后 其容穆穆 赫奕君臨 昭哉嗣服 允王維后

樂以九韶 禮以昭事 樂以感靈 八簋陳室 六舞充庭

右一曲 象德在形 四海來祭 萬國咸寧

法章既設 章帝元和元年玄武司 班固奏用商頌載芟祠先

威儀有餘 祀先農先蠶多牲歌詩 篇八句迎送神一篇饗社

被德在樂

先釐歌詩三篇前一篇十二句中一篇十六句後一

告成在茲

皆叙田農事胡道安先典樂神詩一篇並八句樂府

右二曲

章永明四年藉田詔驍騎將軍江淹造藉田歌淹製

大會行禮

傅世祖口敕付太樂歌之

大哉皇齊

神升歌

休有烈光

金駕時遊

教騰義鏡

樂綴禮脩

率先丹楸

有命自天

靈之聖之

歲殷澤柔

赫赫明明

右二曲

繡幕以陳

方燮嘉種

永毓宵民

上壽歌辭

廂樂歌辭晉泰始五年太僕傅玄撰正旦大會行禮

獻壽爵

處酒詩一章食舉東西廂樂十三章黃門郎張華作上

右一曲

詩十八章中書監荀勗侍郎成公綬言數各異宋黃

七廟觀德

造肆夏四章行禮一章上壽一章登歌三章食舉十

穆皇后神室

一章齊徵改革多仍舊辭廿前後舞二章新改其臨

大妣嬪周

夏於錄四章

翔翔雲舞

高宗明皇帝

體仁苞元

齊明日月

比景乾坤

陶甄百王

多難固業

訐謨定命

辰告四蕃

百堵興詠

客入四廂奏

其儀濟濟

翼翼羣僚

盛服待晨

明發來朝

饗以八珍

膺此多福

仰祇天顏

厥猷孔昭

觀德在廟

皇帝當陽四廂奏皇帝入變服四廂并奏前二曲

藉田歌辭漢

初筵長舒

濟濟列辟

端委皇除

飲和無盈

農晉傳玄

溫恭在位

敬終如初

九功既歌

六代惟時

穆先農先即宜道以詩 穆以大和 品物咸熙 慶積自遠
篇十二句辭

相傳舊歌三皇帝入變服黃鍾太簇二廟奏
二章不依胡辭

祀先農迎送長發其祥 祚隆姬夏 道邁虞唐 德之克明
羽鑾從動 配天作極 辰居四方 皇矣我后 聖德通靈

躬遵綠疇 誕授休禎 龍飛紫極 造我齊京 光宅宇宙
饗神歌辭

瓊華既飾 姑洗廟奏
元會大饗四

歌詩四章壽聖皇 靈祚窮二儀 保明等三光
壽食舉行禮黃鍾廟奏

殿前登歌辭

明明齊國 緝熙皇道 則天垂化 光定天保 天保既定

肆觀萬方 禮繁樂富 穆穆皇皇

沔彼流水 朝宗天池 洋洋貢職 抑抑威儀 既習威儀

亦閑禮容 一人有則 作孚萬邦

烝哉我皇 寔靈誕聖 履端惟始 對越休慶 如天斯崇

如日斯盛 介茲景福 永固洪命

右三曲別用金石太樂令跪奏

食舉歌辭

晨儀載煥 萬物咸覩 嘉慶三朝 禮樂備舉 元正肇始

典章徽明 萬方來賀 華夷充庭 多士盈九德 俯仰觀王

聲 恂恂俯仰 載爛其暉 鍾鼓震天區 禮容塞皇闈 思

樂窮休慶 福履同所歸

五王既獻 三帛是薦 爾公爾侯 鳴玉華殿 皇皇聖后

降禮南面 元首納嘉禮 萬邦同欽願

休哉休哉 君臣熙宴 建五旗 列四縣 樂有文 禮無勅

融皇風 窮一變

禮至和 感陰陽 德無不柔 繫休祥 瑞徵辟 應嘉鍾

舞雲鳳 躍潛龍 景星見 甘露墜 木連理 禾同穗 玄

化洽 仁澤敷 極禎瑞 窮靈符 懷荒遠 綏齊民 荷天

祐 靡不賓 靡不賓 長世盛 昭明有融 繁嘉慶 繁嘉

慶 熙帝載 含氣感和 蒼生欣戴 三靈協瑞 惟新皇代

王道四達 流仁德 窮理詠乾元 垂訓從帝則 靈化俾四

時 幽誠通玄默 德澤被八紘 禮章軌萬國

皇猷緝 咸熙泰 禮儀煥帝庭 要荒服遐外 被髮襲纓冕

右衽回衿帶 天覆地載 澤流汪濊 聲教布濩 德光大

開元辰 畢來王 奉貢職 朝后皇 鳴珩佩 觀典章

樂王慶 悅徽芳 陶盛化 遊太康 惟昌明 永克昌

惟建元 德丕顯 齊七政 敷五典 纂倫序 洪化闡

王澤流 太平始 樹靈祇 恭明祀 仁景祚 膺嘉祉

禮有容 樂有儀 金石陳 干羽施 邁武濩 均咸池

歌南風 德永稱 文明煥 頌聲興 王道純 德彌淑

寧八表 康九服 導禮讓 移風俗 永克融 歌盛美

告成功 詠休烈 邈無窮

右黃鍾先奏晨儀篇太簇奏五玉篇餘八篇二廂更奏之

前舞階步歌辭

天挺聖哲 三方維綱 川岳伊寧 七耀重光 茂育萬物
衆庶咸康 道用潛通 仁施遐揚 德厚必極 功高昊蒼
舞象盛容 德以歌章 八音既節 龍躍鳳翔 皇基永樹
二儀等長

前舞凱容歌詩

舊辭

於赫景命 天駭是臨 樂來伊陽 禮作惟陰 歌自德富
舞由功深 庭列宮縣 陛羅瑟琴 翻籥繁會 笙磬諧音
簫韶雖古 九奏在今 導志和聲 德音孔宣 光我帝基
協靈配乾 儀形六合 化穆自宣 如彼雲漢 爲章于天
熙熙萬類 陶和常年 擊轅中韶 永世弗騫
後舞階步歌辭 新辭
皇皇我后 紹業盛明 滌拂除穢 宇宙載清 允執中和

以蒼蒼生 玄化遠被 兆世軌形 何以崇德 乃作九成
妍步恂恂 雅曲芬馨 八風清鼓 應以祥禎 澤浩天下
功齊百靈

後舞凱容歌辭

舊辭

假樂聖后 實天誕德 積美自中 王猷四塞 龍飛在天
儀形萬國 欽明惟神 臨朝淵默 不言之化 品物咸得
告成于天 銘勲是勒 翼翼厥猷 壘壘其仁 從命創制
因定和神 海外有截 九國無塵 冕旒司契 垂拱臨民
乃舞凱容 欽若天人 純嘏孔休 萬載彌新
宜烈舞執于戚郊 廟奏平冕 黑介情玄 衣裳白領 袖絳領 袖中衣
絳合幅 袴絳絺 朝廷則武冠 赤幘 生絳袍 單衣 絹領 袖阜 領袖中
衣 虎文 畫合幅 袴白布 彩皆黑 韋緹 周大武 舞秦改爲五行 漢高

造武德舞執干戚象天下樂已除亂按禮云朱干玉戚冕而舞大武是則漢放此舞而立也魏文帝改五行還為大武而武德曰武頌舞明帝改造武始舞晉世仍舊傅玄六代舞歌有武辭此武舞非一也宋孝建初朝議以凱容舞為韶舞宣烈舞為武舞據韶為言宣烈即是古之大武非武德也今世諺呼為武王伐紂其冠服魏明帝世尚書所奏定武始舞服晉宋承用齊初仍舊不改宋舞各其舞人冠服見魏尚書奏後代相承用之

凱容舞執羽籥郊廟冠委貌服如前朝廷進賢冠黑介幘生黃袍單衣白合幅袴餘如前本舜韶舞漢高改曰文始魏復曰大韶又造咸熙為文舞晉傅玄六代舞有虞韶舞辭宋以凱容繼韶為文舞相承用魏咸熙冠服

明舞後舞晉泰始九年造正德六豫舞傅玄張華各為歌辭宋元

嘉中改正德為前舞大豫為後舞

右朝會樂辭

舞曲皆古辭雅音稱述功德宴享所奏傅玄歌辭云獲罪於天北徙朔方墳墓誰掃超若流光如此十餘小曲名為舞曲疑非宴樂之辭然舞曲總名起此矣

明君辭

明君創洪業 盛德在建元 受命君四海 聖皇應靈乾

五帝繼三皇 三皇世所歸 聖德應期運 天地不能違

仰之彌已高 猶天不可階 將復結繩化 靜拱天下齊

右一曲漢章帝造聲舞歌云關東有賢女魏明帝代漢曲云

明明魏皇帝傅玄代魏曲作晉洪業篇云宣文創洪業盛德

存泰始聖皇應靈符受命君四海今前四句錯綜其辭從五

帝至不可階六句全玄辭後二句本云將復御龍氏鳳皇在
庭栖又改易焉

聖王曲辭

聖王受天命 應期則虞唐 升旒綜萬機 端扈馭八方

盈虛自然數 揖讓歸聖明 北化陵河塞 南威越滄溟

廣德齊七政 敷教騰三辰 萬寓必承慶 百福咸來臻

聖皇應福始 昌德洞祐先

明君辭

明君御四海 總鑒盡人靈 仰成恩已洽 竭忠身必榮

聖澤洞三靈 德教被八鄉 草木變柯葉 川岳洞嘉祥

愉樂盛明運 舞蹈升太時 微霜永昌命 軌心長歡怡

鐸舞歌辭

黃雲門 唐咸池 虞韶舞 夏夏殷濩 列代有五 振鐸鳴

金 延太武 清歌發唱 形為主 聲和八音 協律呂 身

不虛動 手不徒舉 應節合度 周期序 時奏官角 雜之

以徵羽 樂以移風 禮相輔 安有出其所

右一曲傳玄辭以代魏太和時徵羽除下厭衆自上從鍾鼓

二句

白鳩辭

翩翩白鳩 再飛再鳴 懷我君德 來集君庭

右一曲舞叙云白符或云白符鳩舞出江南吳人所造其辭

意言患孫皓虐政慕政化也其詩本云平平白符思我君惠

集我金堂言白者金行符合也鳩亦合也符鳩雖異其義是

同

濟濟辭

暢飛暢舞 氣流芳 追念三五 大綺黃

右一曲晉濟濟舞歌六解此是最後一解

獨祿辭

獨祿獨祿 水深泥濁 泥濁尚可 水深殺我

右一曲晉獨鹿舞歌六解此是前一解古辭明君曲後云勇

安樂無慈不問清與濁清與無時濁邪交與獨祿伎錄云求

祿求祿清白不濁清白尚可貪汙殺我晉歌為鹿字古通用

也疑是風刺之辭

碣石辭

東臨碣石 以觀滄海 水河淡淡 山島竦峙 樹木叢生

百草豐茂 秋風蕭瑟 洪波涌起 日月之行 若出其中

星漢粲爛 若出其裏 幸甚至哉 歌以言志

右一曲魏武帝辭晉以為碣石舞歌詩四章此是中一章

淮南王辭

淮南王 自言尊 百尺高樓 與天連 我欲渡河 河無梁

願作雙黃鵠 還故鄉

右一曲晉淮南王舞歌六解前是第一後是第五

齊世昌辭

齊世昌 四海安樂 齊太平 人命長 當結久 千秋萬歲

皆老壽

右一曲晉杯槃歌十解第三解云舞杯槃何翩翩舉坐翻覆

壽萬年于寶云大康中有此舞杯槃翻覆至危之像言晉世

之士苟貪飲食智不及遠其第一解首句云晉世寧宋改為

宋世寧惡其杯槃翻覆辭不復取齊改爲齊世昌餘辭同後

公莫辭

吾不見公莫時 吾何嬰公來 嬰姥時吾 思君去時 吾何

零 子以耶 思君去時 思來嬰 吾去時母那 何去吾

右一曲晉公莫舞歌二十章無定句前是第一解後是第十

九二十解雜有三句竝不可曉解建武初明帝奏樂至此曲

言是似永明樂流涕憶世祖云

白紵辭

陽春白日風花香 趨步明月舞瑤堂 情發金石媚笙簧

羅袿徐轉紅袖揚 清歌流響繞鳳梁 如驚若思疑且翔

轉巧流精豔輝光 將流將引雙度行 歡來何晚意何是

明君馭世永歌昌

堂北雜本作勞 度北雜本作雁

右五曲尚書令王儉造白紵歌周處風土記云吳黃龍中童

謠云行白者君追汝句驪馬後孫權征公孫淵浮海乘船舶

白也今歌和聲猶云行白紵焉

俳歌辭

俳不言不語 呼俳喻所 俳適一起 狼率不止 生拔牛角

摩斷膚耳 馬無懸蹄 牛無上齒 駱駝無角 奮迅兩耳

右侏儒導舞人自歌之古辭俳歌八曲此是前一篇二十二

句今侏儒所歌略取之也

角抵像形雜伎歷代相承有也其增損源起事不可詳大略漢世

張衡西京賦是其始也魏世則事見陳思王樂府宴樂篇晉世則

見傅玄元正篇朝會賦江左咸和中罷紫鹿歧行鼈食竿鼠齊王

卷衣絕倒五案等伎中朝所無見起居注竝莫知所由也泰元中
苻堅敗後得關中檐楹胡伎進太樂今或有存亡案此則可知矣
永明六年赤城山雲霧開朗見石橋瀑布從來罕未覩也山道士
朱僧標以聞上遣主書董仲民案視以為神瑞太樂令鄭義泰案
孫興公賦造天台山伎作莓苔石橋道士捫翠屏之狀尋又自焉
皇齊故運 從瑤璣 靈鳳銜書 集紫微 和樂既洽 神所依
超商卷夏 耀英輝 永世壽昌 聲華飛
右鳳皇銜書伎歌辭益魚龍之流也元會日侍中於殿前跪
取其書宋世辭云大宋興隆膺靈符鳳鳥感和銜素書嘉樂
之美通玄虛惟新 濟濟邁唐虞巍巍蕩蕩道有餘齊初詔中
書郎江淹改
永平樂歌者竟陵王子 長與諸文士造奏之人為十曲道人釋寶

月辭頗美上常被之管 絃而不列於樂官也
贊曰綜採六代和平八 風殷薦宴享舞德歌功

贊曰絲耕六升味平八
風如燕巢意無漸得也
只籍效美上常好之晉
絲而不收以樂言也

南齊書卷十二

志第四

天文上

易曰聖人仰觀象於天
俯觀法於地天文之事其來已久太祖革
命受終膺集期運宋昇
二年太史令將作匠文孝建陳天文奏
曰自孝建元年至昇明
年日蝕有十虧上有七占曰有亡國失
君之象一曰國命絕主
元孝建元年至昇明三年太白經天五
占曰天下革民更王異
姓興孝建元年至昇明三年月犯房心四
太白犯房心五占曰其國有喪宋當之孝建元年至永光元年奔
星出入紫宮有四占曰國去其君有空國徙王大明二年至元徽
四年天再裂占曰陽不足白虹貫日人君惡之孝建二年至大明
五年月入太微太豫元
至昇明三年月又入太微孝建元年至

南齊書卷十二

元徽二年太白入太微名八熒惑入太微六占曰七耀行不軌道
危亡之象貴人失權勢王亦衰當有王入爲主孝建二年至昇明
二年太白熒惑經羽林各三占曰國殘更世孝建二年四月十三
日熒惑守南斗成勾巳占曰天下易正更元孝建三年十二月一
日填星熒惑辰星合于南斗占曰改立王公大明二年十二月二
十六日太白犯填星于斗六年十一月十五日太白填星合于危
占曰天子失土景和元年十月八日熒惑守太微成勾巳占曰王
者惡之主命無期有徙主若主王天下更紀泰始三年正月十七
日白氣見西南東西天名曰長庚六年九月二十七日白氣又
見東南長二丈竝形狀受大猛過彗星占曰除舊布新易主之象
遠期一紀至昇明三年紀訖泰始四年四月二十四日太白犯
填星于胃占曰主命左始七年六月十七日太白歲星填星

合于東井占曰改立公元徽四年至昇明二年三月日有頻食
占曰社稷將亡王之元徽四年十月十日填星守太微宮逆
從行歷四年占曰有君之戒易世立王元徽五年七月一日熒
惑太白辰星合于翼占曰改立王公昇明二年六月二十日歲星
守斗建陰陽終始之門入赦昇平之所起律歷七政之本源德星
守之天下更年五禮更典多暴貴者昇明二年十月一日熒惑守
輿鬼三年正月七日熒惑守兩戒間成勾巳占曰尊者失朝必有
亡國去王昇明三年正月十八日辰星蓋効西方占曰天下更王
昇明三年四月歲星在虛危徘徊玄枵之野則齊國有福厚爲受
慶之符今所記三辰七曜之變起建元訖于隆昌以續宋史建武
世太史奏事明帝不使天變外傳竝秘而不出自此闕焉

日蝕

建元二年九月甲午朔日蝕

三年七月己未朔日蝕

永明元年十二月乙巳朔日蝕

十年十月二日癸未朔加時在午之半度到未初見日始蝕虧起

西北角蝕十分之四山光色復還

隆昌元年五月甲戌朔巳時日蝕三分之一午時光復還

月蝕

建元四年七月戊辰月在危宿蝕

永明二年四月丁巳月在南斗宿蝕

三年十一月戊寅月入眾井曠中因蝕三分之一

五年三月庚子月在四宿蝕

九月戊戌月在井宿

六年九月癸巳月蝕在婁宿九度加時在寅之少弱虧起東北角蝕十五分之十一

十五日子時蝕從東北始至子時末都既到丑時光色復還

七年八月丁亥月在奎宿蝕

十月庚辰月奄蝕熒惑

八年六月庚寅月奄蝕畢左股第一星

十年十二月丁酉月蝕在柳度加時在酉之少弱到亥時月蝕起

東角七分之二至子時光色復還

永泰元年四月癸亥月蝕色赤如血三日而大司馬王敬則舉兵

眾以為敬則殺烈所感

永元元年八月己未月蝕盡色皆赤是夜始安王遙光伏誅

史臣曰日月代昭實重天行上交下蝕同度相掩案舊說曰日有

五蝕謂起上下左右中央是也交會舊術日蝕不從東始以月從其西東行及日於交中交從外入內者先會後交虧西南角先交後會虧西北角交從內出者先會後交虧西北角先交後會虧西南角日正在交中者則虧於西故不嘗蝕東也若日中有虧名爲西子不名爲蝕也漢尚書令黃香曰日蝕皆從西月蝕皆從東無上下中央者春秋魯桓三年日蝕昔中下上竟黑疑者以爲日月正等月何得小而見日中鄭玄云日正掩日日光從西邊出故言從中起也王逸以爲月若掩日當蝕日四月行既疾須臾應過西崖既復次食東崖今察日蝕西岸蝕而光已復過東崖而獨不掩逸之此意實爲巨疑先儒難月以蝕去日極遠誰蝕月乎說者稱日有暗氣天有虛道常與日衡相對月行在虛道中則爲氣所奔故月爲蝕也雖時加夜半日月當于午正隔於地猶爲暗氣所

蝕以天體大而地形小故也暗虛之氣如以鏡在日下其光耀魄乃見於陰中常與日衡相對故當星月同體俱兆日耀當月之蝕星不必稟異虧其故何也答曰日爲陰主以當陽位體敵勢衰自招盈損星雖同類而精景胞狹小毀皆亡無有受蝕之地纖光可滿亦不與弦望同形又難曰日之夜蝕驗於故友不見答之曰夫言光有所衝則有不衝之光矣言有所當亦有所不當矣夜食度遠與所當而同又問太白經天實緣遠日今度近更之體周衝不同經與不經自由星遲疾難蝕引經恐未得也

日光色

建元四年十一月午時日色赤黃無

光至暮在箕宿

二年閏正月乙酉日黃赤無光至暮

永明五年十一月丁亥日出高三竿朱色赤黃日暈虹抱珥直背

建元元年十二月未時日暈市黃白色至申乃消散

永明二年正月丁酉日交暈再重

三年二月丁卯日有半常暈上生一闕

四年五月丙午日暈再重仍珥白虹貫日在東并度

六年三月甲申日於闕雲中薄半常須臾過市日東南暈外有一

直竝黃色壬辰日暈須臾日西北生虹貫日中

八年十一月己亥日半常南面不市日東西帶暈各生珥長三尺

白色珥各長十丈許正衝日久久消散背因成重暈竝青絳色

九年正月甲午日半常南而不市北帶暈生一抱東西各生一珥

抱北又有半暈抱珥竝黃色北又生白虹貫日久久消散

建元元年六月甲申日南北兩珥西有抱黃白色

永明二年十一月辛巳日東北有一背

三年十一月庚寅日西北有一背

四年正月辛巳日南北各生一珥又生一背十二月辛未日西北

生一直黃白色戌寅日北生一背青絳色

五年八月己卯日東南生一珥並青絳色

六年二月丁巳日東北生黃色北有一珥黃赤色久久並散庚申

日西有背赤青色東西生一直南北各生一珥並黃白色

七年十月癸未日東北生一背青赤色須臾消

八年六月戊寅日於蒼白雲中南北各生一珥青黃絳雜色澤潤

並長三尺許至巳午消

隆昌元年正月壬戌日於闕雲中暈南北帶暈各生一直同長一

文須臾消

永元元年十二月乙酉日中有三黑子

月暈犯

建元四年十月庚寅月暈五車及參頭

永明元年正月壬辰是日至十五日三暈太微及熒惑

三月庚申至十三日月三暈太微及熒惑

五年二月乙未自九日至是日月三暈太微

六年二月壬戌甲夜十三日甲夜十五日甲夜月並暈太微

永明元年十一月己未南北各生一珥又有一抱月犯列星

建元元年七月丁未月犯心大星北寸丁卯月入軒轅中犯第二星

十月丙申月在心大星西北七十

十一月壬戌月在氐東南五寸

十二月乙酉月犯太微西蕃南頭第一星庚寅月行房道中無所

犯癸巳月入南斗魁中無所犯

二年三月癸卯月犯心大星又犯後星

五月庚戌月入南斗

七月己巳月入南斗

三年二月癸巳月犯太微上將

四年二月乙亥月犯幽顯西北星丙子月犯南斗魁第二星辛未

月犯心大星又犯後星

四月壬辰月犯軒轅左民星庚子月犯箕東北星

五月丙寅月犯心後星戊寅月掩昴西北星

六月乙未月犯箕東北星

七月癸亥月行南斗魁中無所犯庚辰月犯軒轅女主

八月庚子月犯昴西南星
壬寅月犯五車東南星壬申月犯軒轅
少民星

九月丁巳月犯箕東北星
壬辰月在營室度入羽林中二十日月
入輿鬼犯積尸

十一月甲戌月犯五車南星

十二月丁酉月犯軒轅女主星又掩女御

永元元年正月己亥月犯心後星

三月乙未月犯軒轅女主星

六月癸酉月犯輿鬼西南星

八月乙丑月犯南斗第四星又犯輿鬼星

九月庚辰月犯太白左蕃
癸巳月犯東井北轅西頭第一星

十二月丁卯月犯心前星
又犯大星己巳月犯南斗第五星

二年二月甲子月犯南斗第四星又犯第三星

三月丁丑犯東井北轅北頭第一星

四月戊申月犯軒轅右角

六月丙寅月犯東井轅頭第一星

八月丙午月掩心大星戊申月犯南斗第三星戊子月犯東井北

轅西頭第一星

十一月庚辰月犯昴星丙戌月犯軒轅左角

十二月壬戌月犯心前星又犯大星

三年二月己未月犯南斗第五星

三月壬申月在東井無所犯

六月丙午月掩心前星

八月丙辰月犯東井北轅第二星

九月癸未月犯東井南轅西頭第一星

四年正月癸酉月入東井無所犯乙亥月犯輿鬼

閏月辛亥月犯房

二月丁卯月犯東井鉞

三月乙未月入東井無所犯

七月辛亥月犯東井

八月戊寅月犯東井

九月辛卯月與太白於尾合宿丙午月入東井

十一月辛丑月入東井曠中辛亥月犯房北頭第二星

十二月己巳月犯東井北轅東頭第二星辛巳月犯南斗第六星

五年正月丙午月犯房鉤鈴

二月癸亥月犯東井南轅西頭第二星

三月癸卯月犯南斗第二星

六月乙丑月犯南斗第六星在南斗七寸丙寅月犯西建星北一

尺

史臣曰月令昏明中星皆二十八宿箕斗之間微為疎闊故仲春之與孟秋建星再用與宿度並列亟經陵犯災之所主未有舊占石氏星經云斗主爵祿褒賢進士故置建星以為輔若犯建之異不與斗同則據文求義亦宰相之占也

七月丁未月行入東井曠中無所犯

八月壬申月在畢犯左股第二星西北三寸

九月戊子月在填星北二尺八寸為合宿

十月戊寅月入氏犯東南星西北一尺餘

十一月戊寅月入氏

十二月戊午月在東壁度在熒惑北相去二尺七寸為合宿甲子月在東壁度東南九寸為犯癸酉月在歲星南七寸為犯

六年正月戊戌月在角星南相去三寸

二月丁卯月在氏西南六寸

三月乙未月入氏中在歲星南一尺一寸為合宿

四月癸丑月犯東井南轅西頭第二星壬戌月在氏西南星東南

五為犯漸入氏中與歲星同在氏度為合宿癸亥月行在房北頭

第一星西南一尺為犯

六月乙卯月在角星東一寸為犯丁巳月行入氏無所犯在歲星

東三寸為合宿

七月乙酉月入房北頭第二次相星西北八寸為犯庚寅月在牽

牛中星南二寸為犯庚子日行在畢左股第一星七寸為犯又進

入畢

八月壬子月行在歲星東二尺五寸同在氏中為合宿

九月庚辰月在房北頭第一上相星東北一尺為犯又掩犯關樞

閉星丁酉月行入東井甲辰月在左角星西北九寸為犯又在熒

惑西南一尺六寸為合宿

十月癸酉月入氏中在西南星東北三寸為犯

閏月壬辰月行入東井

十一月丙戌月行入羽林中無所犯乙未月行在東井南轅西頭

第二星南一尺為犯丙寅月在左角北八寸為犯辛未月行在太

白東北一尺五寸同在箕度為合宿

十二月甲申月行在畢左股第二星北七寸為犯乙未月行入氏

西南星東北一尺為犯丙申月在房北頭上相星北一尺為犯

七年正月甲寅月入東井曠中無所犯戊辰月掩犯牽牛中星

二月辛巳月掩犯東井北轅東頭第一星

三月庚申月在歲星西北三尺同在箕度為合宿

四月乙酉月入氏中無所犯丙戌月犯房星北頭第一上相星北

一尺在鍵閉西北四寸為犯

六月乙酉月犯牽牛中星乙未月入畢在左股第二星東八寸為

犯

七月丁未月入氏中無所犯戊申在鍵閉星東北一尺為犯

八月甲戌月入氏在西南星東北一尺為犯庚寅月在畢右股第

一星東北一尺為犯

九月丁巳月掩犯畢右股第一星庚申月在東井北轅東頭第一

星西北八寸為犯

十月甲申月行掩畢左股第三星丁酉月行在鍵閉星西北八寸

為犯

十二月壬午月左東井北轅東頭第一星北八寸為犯

八年正月丁巳月在亢南頭第二星南七寸為犯

二月己巳月行在畢右股第一星東北六寸為犯

六月甲戌月在亢南頭第二星西南七寸為犯

八月乙亥月在牽牛中星南九寸為犯卯月在軒轅女御南八

寸為犯

九月辛酉月在太微左執法星南四寸為犯

十月壬午月入東井曠中無所犯戊子月在大微右執法星東南

六寸為犯

十一月戊戌月行在填星北二尺二寸為合宿乙卯月行在大微

右執法星南二寸爲犯

十二月庚辰月行在軒轅右角星南二寸爲犯癸未月掩犯太微

右執法
九月正月辛丑月在畢躔西星北六寸爲犯庚申月在歲星西北

二尺五寸同在須女度爲合宿
二月辛未月入東井曠中無所犯壬申月行東井北轅東頭第一

星北九寸爲犯
三月丙申月入畢在左股第二星東北六寸又掩大星

四月庚午月在軒轅女御星南八寸爲犯癸酉月在太微東南頭

上相星南八寸爲犯癸未月在歲星北爲犯在危度
五月庚子月行掩犯太微在執法丁未月掩犯東建西星

七月癸巳月在太白東五寸爲犯乙未月任太微東蕃南頭上相
星西南五寸爲犯壬寅月掩犯東建星癸卯月在牽牛南星北五

寸爲犯乙巳月在歲星北六寸爲犯
閏七月辛酉月在軒轅女御星西南三寸爲犯

八月月在軒轅左民星東八寸爲犯
九月乙丑月掩牽牛南星癸未月入太微在右執法東北四寸爲

犯甲申月掩太微東蕃南頭上相星
十月甲午月行在填星西北八寸爲犯在虛度戊申月在軒轅女

主星南四寸掩女御竝爲犯辛亥月入太微左執法東北七寸爲
犯
十一月壬戌月行掩犯歲星巳巳月在畢右股大星東一寸爲犯

辛未月在東井南轅西頭第二星南八寸爲犯又入東井曠中丙

子月入在軒轅左民星東北七寸爲犯丁丑月行在太微西蕃上

將星南五寸爲犯

十二月庚寅月行在歲星東南八寸爲犯丙午月掩犯太微東蕃南頭上相星

十年正月庚午月在軒轅右角大民星南八寸爲犯

二月己亥月行太微在右掖門甲辰月行入氏中掩犯東北星壬子月行入羽林

三月己卯月行入羽林在填星東北七寸爲犯在危四度

四月甲午月行入太微在右掖門內丙午月行在危度入羽林

五月己巳月掩南斗第三星甲戌月行在危度入羽林

六月戊子月在張度在熒惑星東三寸爲犯己丑月行入太微在

右掖門丁酉月掩西建星西丁未月行入畢犯右股大赤星

七月甲戌月行在畢躔星西北六寸爲犯丁丑月在東井北轅東

頭第二星西南九寸爲犯

八月辛卯月行西建星東一尺又在東星西四寸爲犯壬寅月行

在畢右股大赤星東北四寸爲犯甲辰月行入東井曠中無所犯

戊申月行在軒轅女主星西九寸爲犯辛亥月入太微在左執法

星北二尺七寸爲犯

九月癸亥月行掩犯填星一寸在危度

十月辛卯月在危度入羽林無所犯癸亥月入東井曠中無所犯

十一月甲子月入畢進右股大赤星西北五寸爲犯壬申月入太

微在右執法星東北一尺三寸無所犯丁丑月入氏無所犯

十二月甲午月入東井曠中又進北轅東頭第二星四寸爲犯庚

子月入太微在右執法星東北三尺無所犯

十一年正月辛酉月入東井曠中無所犯乙丑月在軒轅女主星

北八寸爲犯壬申月行在氏星東北九寸爲犯

二月甲午月行入太微在上將星東北一尺五寸無所犯壬寅月行掩犯南斗第六星癸卯月掩犯西建中星又掩東星

四月乙丑月入太微在右執法西北一尺四寸無所犯壬寅月行在危度入羽林無所犯

五月丁巳月行入太微左執法星北三尺無所犯甲子月行在南斗第二星西七寸爲犯乙丑月掩犯西建中星又犯東星六寸

六月辛丑月行掩犯畢左股第三星壬寅月入畢

七月壬子月入太微在左執法東三尺無所犯丙辰月行入氏在東北星西南六寸爲犯巳未月行南斗第六星南四寸爲犯庚申月行在西建星東南一寸爲犯

九月庚寅月行在哭星西南六寸爲犯壬辰日行在營室度入羽

林無所犯丁酉月入畢左右股大赤星西北六寸爲犯巳亥月入東井曠中無所犯乙巳月行太微當右掖門內在屏星西南六寸爲犯

十月壬午月行在東建中星九寸爲犯

十一月壬子月在哭星南五寸爲犯辛酉月行在東井鉞星南八寸又在東井南轅西頭第一星南五寸竝爲犯進入井中丁卯月入太微壬申月行入氏無所犯

十二月辛巳月入羽林又入東井曠中又入東井北轅西頭第二星南六寸爲犯乙未月入太微在右執法星東北二尺無所犯乙亥月入氏無所犯

隆昌元年正月辛亥月入畢在左股第一星東南一尺爲犯

三月辛亥月在東井北轅頭第二星東七寸爲犯甲申月入太微

在屏星南九寸爲犯

六月乙丑月入畢在右股第一星東北五寸爲犯又在歲星東南一尺爲犯丁卯月入東井南轅西頭第一星東北七寸爲犯
泰元元年七月月掩心中星

南齊書卷十三

志第五

天文下

史太曰天文設象宜備內外兩宮但災之所躔不必通行景緯五
學精晷與二曜而爲七妖祥是主曆數攸司蓋有殊於列宿也若
北辰不移據在杠軸衆星動流實繫天體五星從伏非關一義故
故徐顯思以五星爲非星虞喜論之詳矣

五星相犯列宿雜

建元元年八月辛亥太白犯軒轅大星

九月癸丑太白從行於軫犯填星

二年六月丙子太白晝見

四年二月丙戌太白晝見在午上

西川中鳳
氏書

西川中鳳
氏書

六年辛卯太白晝見午上庚子太白入東井無所犯
七月巳未太白有光影

八月戊子太白從軒轅犯女主星甲辰太白從行犯軒轅少民星
九月巳卯太白從行犯太微西蕃上將辛酉太白從行人太微在
右執法星西北一尺戊辰太白從行犯太微左執法

十二月壬子太白從行犯填星在氏度丙辰太白從行犯房北頭
第一星丁卯太白犯樞閉星

永明元年六月巳酉太白行犯太微上將星辛酉太白行犯太微
左執法

八月甲申太白犯南斗第四星

九月乙酉太白犯南斗第三星壬辰太白熒惑合同在南斗度
十月丁卯太白犯哭星

二年正月戊戌太白晝見當午上

三月甲戌太白從行入羽林

四月丙申太白從行犯東井鉞星

六月戊辰太白熒惑合同在輿鬼度巳巳太白從行輿鬼度犯歲
星

三年四月丁未太白晝見癸亥太白晝見當午上

五月戊子太白犯少民星

八月丁巳太白晝見當午上

十一月壬申太白從行入氏

十二月巳酉太白填星合在箕度

四年九月壬辰太白晝見當午丙午太白犯南斗

十一月庚子太白入羽林又犯天關

五年五月丁酉太白晝見當午上庚子太白三犯畢左股第一星西南一尺

六月甲戌太白犯東井北轅第三星在西一尺

八月甲寅太白從行入軒轅在女主星東北一尺二寸不爲犯戊辰太白從在太微西蕃上將星西南五寸辛巳太白從在太微左執法星西北四寸

六年四月辛酉太白從在熒惑北三寸爲犯並在東井度

五月癸卯太白晝見當午上

六月巳巳太白從在太微西蕃右執法星東南四寸爲犯

七月癸巳太白在氏角星東北一尺爲犯

八月乙亥太白從行在房南第二左股次將星西南一尺爲犯

閏八月甲午太白晝見當午

十一月戊午太白從在歲星西北四尺同在尾度又在熒惑東北六尺五寸在心度合宿

十二月壬寅太白從行在填星西南二尺五寸斗度

七年二月辛巳太白從行入羽林

十月癸酉太白在歲星南相去一尺六寸從在箕度爲合

十一月丁卯太白從行入羽林

八年正月丁未太白晝見當午上

六月戊子太白從行入東井巳丑太白晝見當午

八月庚辰太白從在軒轅女主星南七尺爲犯

九月丙申太白從行在太微西蕃上將星西南一尺爲犯丁未太白從行入太微辛酉太白從行在進賢西五寸爲犯

十月乙亥太白從行在亢南第二星西南一尺爲犯甲申太白從

行入氏

十一月戊戌太白從行在房北頭第二星東北一吋又在樞閉星西南七吋竝爲犯又在熒惑西北二尺爲合宿癸卯太白從行在熒惑東北一尺爲犯

九年四月癸未太白從歷多見西方從疾參宿一度北來多陰至巳丑開除已見在日北當西北維上薄昏不見宿星則爲先歷而見六月丙子太白晝見當午上

七月辛卯太白從行入太微在西蕃上將星北四吋爲犯

九月乙亥太白從行在南斗第四星北一吋爲犯丁卯太白在南斗第三星西一吋爲犯

十年二月甲辰太白從行入羽林

五月辛巳太白從行入東井在軒轅西第一星東六吋爲犯

七月乙丑太白從行在軒轅大星東八吋爲犯

十一年正月戊辰太白從行在歲星西北六吋爲犯在奎度

二月丁丑太白從行東井北轅西頭第一星東北一尺爲犯

四月戊子太白在五諸侯東第二星西北六吋爲犯辛丑太白從行入輿鬼在東北星西南四吋爲犯

五月戊午太白晝見當午名爲經天癸亥太白從行入軒轅大星北一尺二吋無所犯

九月巳酉太白晝見當午上

十月丙戌太自行在進賢星西南四吋爲犯

十一月戊戌太白從行入氏丁卯太白從行在樞閉星西北六吋爲犯

十二月壬辰太白從行在南斗第六星東南一尺爲犯辛丑太白

從行在西建東星西南一尺爲犯

建元元年五月巳未熒惑犯太微西蕃上將又犯東蕃上將

二年十月辛酉熒惑守太微

四年六月戊子熒惑從行入東井無所犯戊戌熒惑在東井度形色小而黃黑不明丁丑熒惑太白同在東井度

七月甲戌熒惑從行入輿鬼犯積尸

十月癸未熒惑從行犯太微西蕃上將星丙戌熒惑從入太微

十一月丙辰熒惑從行在太微犯右執法

永明元年正月巳亥熒惑逆犯上相辛亥熒惑逆犯上相庚子熒惑逆入太微

三月丁卯熒惑守太白

六月戊申熒惑從犯亢巳巳熒惑從行犯氏東南星

七月戊寅熒惑填星同在氏度丁亥熒惑行犯房北頭第二星

八月乙丑熒惑從行犯天江甲戌熒惑犯南斗第五星

十一月丙申熒惑入羽林

二年八月庚午熒惑犯太微西蕃上將癸未熒惑犯太微右執法

丁酉熒惑犯太微右執法

十月庚申熒惑犯進賢

十一月壬辰熒惑犯亢南第二星丙申熒惑犯受南星

十二月乙卯熒惑入氏

三年二月乙卯熒惑在房北頭第一星西北一尺徘徊守房

四月戊戌熒惑犯

六月乙亥熒惑犯房癸亥熒惑犯天江南頭第二星

八月丁巳熒惑犯南斗第五星

十一月丙戌熒惑從行入羽林

四年八月戊辰熒惑入太微癸酉熒惑犯太微右執法戊子熒惑在太微

九月戊申熒惑犯歲星巳酉熒惑犯歲星芒角相接

十月丁丑熒惑犯亢南頭第一星

十一月庚寅熒惑犯氏西南星

十二月巳未熒惑犯房北頭第一星庚申熒惑入房北犯鉤鈴星

五年二月乙亥熒惑填星同在南斗度為合宿

九月乙未熒惑從行在哭星東相去半寸

六年四月癸丑熒惑伏在參度去太白二尺五寸辰星去太白五

尺三寸為合宿甲戌熒惑在辰星東南二尺五寸俱從行入東井

曠中無所犯

閏四月丁丑熒惑從行在氏西南星北七寸為犯巳卯熒惑從行

入氏無所犯乙巳熒惑從行在房北頭第一上將右驂星南六寸

為犯又在鉤鈴星西北五寸

十一月丙寅熒惑從行在歲星西相去四尺同在尾度為合宿

七年二月丙子熒惑從行在填星西相去二尺同在牽牛度為合

宿

三月戊午熒惑從在泣星西北七寸戊辰熒惑從行入羽林

八月戊戌熒惑逆入羽林

九月乙丑熒惑入羽林成句巳

八年四月丙申熒惑從行入輿鬼在西北星東南二寸為犯

十月乙亥熒惑入氏

十一月乙未熒惑從入北落門在第一星東南去鉤鈴三寸為犯

九年三月甲午熒惑從在填星東七寸在歲星南六寸同在虛度
為犯為合宿

四月癸亥熒惑從行入羽林

閏七月辛酉熒惑從行在畢左股星西北一寸為犯

八月十四日熒惑應伏在昴三度前先曆在畢度二十一日始逆
行北轉垂及亥冬熒惑囚死之時而形色漸大於常

十年二月庚子熒惑從入東井北轅西頭第一星西二寸為犯

三月癸未熒惑從行在輿鬼西北七寸為犯乙酉熒惑從行入輿
鬼

六月壬寅熒惑從行入太微

十一年二月庚戌熒惑從在填星西北六寸為犯同在營室

三月戊午熒惑從行在歲星西南六寸為犯同在婁度

八月辛巳熒惑從行入東井在南轅西第一星東北一尺四寸

十一月丁巳熒惑逆行在五諸侯東星北四寸為犯

隆昌元年三月乙丑熒惑從行入輿鬼西北星東一寸為犯癸酉
熒惑從行在輿鬼積尸星東北七寸為犯

閏三月甲寅熒惑從入軒轅

五月丁酉熒惑從入太微在右執法北二寸為犯

建元四年正月己卯歲星太白俱從行同在婁度為合宿

六月丁酉歲星晝見

永明元年五月甲午歲星入東井

七月壬午歲星晝見

三年五月丙子歲星與太白合

六月辛丑歲星與辰星合

十月巳巳歲星從入太微

十一月甲子歲星從入太微犯右執法

四年閏二月丙辰歲星犯太微上將

三月庚申歲星犯太微上將

四月巳未歲星犯右執法

八月乙巳歲星犯進賢又與熒惑於軫度合宿

五年二月癸卯歲星犯進賢

六月甲子歲星蓋見在軫度

十月巳未歲星從在氏西南星北七寸又辰星從入氏在歲星西

四尺五寸又太白從在辰星東相去一尺同在氏度三星為合宿

十二月甲戌歲星晝見

六年三月甲申歲星逆行入氏宿

六月丙寅歲星晝見在氏度

八年三月庚申歲星守牽牛

九年二月壬午歲星從在填星西七寸同在虛度為合宿

閏七月辛酉歲星在泣星北五寸為犯又守填星

九月辛卯在泣星西一尺五寸為合宿

永明元年六月辰星從行入太微在太白西北一尺

二年八月甲寅辰星於翼犯太白

九年六月丙子辰星隨太白於西方在七星度相去一尺四寸為

合宿

十一年九月丙辰辰星依曆應夕見西方亢宿一度至九月八日

不見

隆昌元年正月丙戌辰星見危度在太白北一尺為犯

建元三年十月癸卯填星逆行守氏

四年七月戊辰填星從行入氏

永明元年正月庚寅填星守房心

三月甲子填星逆行犯西咸星

二年二月戊辰填星犯東咸星

四年十二月辛巳填星犯建星

七年十二月戊辰填星在須女度又辰星從在填星西南一尺二

寸為合宿

八年三月庚申填星守哭星

九年七月庚戌填星逆在泣西星東北七寸為犯

十月甲午填星從行在泣星西北五寸為犯

流星災

建元元年十月癸酉有流星太如三升壺色白尾長五丈從南河

東北二尺出北行歷輿鬼西過未至軒轅後星而沒沒後餘中央

曲如車輪俄傾化為白雲久乃滅流星自下而升名曰飛星

三年十月丙午有流星太如月赤白色尾長七丈西北行入紫宮

中光照牆垣

四年正月辛未有流星太如三升壺赤色從北極第二星北一尺

出北行一丈而沒

九月壬子流星如鵝卵從柳北出入軒轅又一枚如瓜大出西行

沒空中

永明元年六月巳酉有流星如二升椀從紫宮出南行沒氏

二年三月庚辰有流星如二升椀從天市中出南行在心後

四年二月乙丑有流星大如一升器戊辰有流星大如五升器

四月丁卯有流星大如一升器從南斗東北出西行經斗入氐

六月丙戌有流星大如鴨卵從昴瓜南出至虛而入

八月辛未有流星大如三升器從彗星南出西南行入天濛沒

十一月戊寅有流星大如二升器從亢東北出行入天市

十二月丁巳有流星大如三升椀白色從天市帝座出東北行一丈而沒

五年六月辛未有流星大如三升器沒後有痕

九月丙申有流星大如四升器白色有光照地

十二月甲子西北有流星大如鴨卵黃白色尾長六尺西南行一丈餘沒

丈餘沒

六年三月癸酉有流星大如鴨卵赤色無尾

四月丙辰北有流星大如二升器白色北行六尺而沒

七月癸巳有流星大如鵝卵白色從昴瓜南出西南行一丈沒空中須臾又有流星大如五升器白色從北河南東北行一丈三尺沒空中

十月戊寅南面有流星大如雞卵赤色在東南行沒後如連珠

十二月壬寅有流星大如鵝卵黃白色尾長三丈有光沒後有痕從梗河出西行一丈許沒空中

七年正月甲寅有流星如五升器白色尾長四尺從坐旗星出西行入五車而過沒空中

六月丁丑流星大如二升器黃赤色有光尾長六尺許從亢南出西行入翼中而沒沒後如連珠

十月乙丑有流星如三升器赤黃色尾長六尺出紫宮內北極星東南行三丈沒空中壬辰流星如三升器白色有光從五車北出

東南行三丈沒空中壬辰流星如三升器白色有光從五車北出

東南行三丈沒空中壬辰流星如三升器白色有光從五車北出

東南行三丈沒空中壬辰流星如三升器白色有光從五車北出

東南行三丈沒空中壬辰流星如三升器白色有光從五車北出

東南行三丈沒空中壬辰流星如三升器白色有光從五車北出

東南行三丈沒空中壬辰流星如三升器白色有光從五車北出

東南行三丈沒空中壬辰流星如三升器白色有光從五車北出

東南行三丈沒空中壬辰流星如三升器白色有光從五車北出

東南行三丈沒空中壬辰流星如三升器白色有光從五車北出

行入紫宮抵北極第一第二星而過落空中尾如連珠仍有音響似雷太史奏名曰天狗

八年四月癸巳有流星如二升器黃白色有光從心星南一尺許出南行二丈沒沒後如連珠丁巳流星如鵝卵白色長五丈許從角星東北二尺出西北行沒太微西蕃上將星間

六月癸未未流星如鴨卵赤色從紫宮中出西南行未至大角五尺許沒

七月戊申有流星如五升器赤白色長七尺東南行二丈沒空中十月乙亥有流星如鵝卵白色從紫宮中出西北行三丈許沒空中

十一月乙未未流星如鵝卵赤白色有光無尾從氏北一丈出南行入氏中沒辛丑流星如鵝卵白色從參伐出南行一丈沒空中

又有一流星大如三升器白色從軫中出東南行入婁中沒

九年五月庚子有流星如雞子白色無尾從紫宮裏黃帝座星西二尺出南行一丈沒空中丁未流星如李子白色無尾從奎東北大星東二尺出東北行至天將軍而沒戊申流星如鵝卵黃白色尾長二丈從箕星東一尺出南行四丈沒

七月乙卯西南有流星大如二升器白色無尾西南行一丈餘沒戊子有流星如二升器黃白色有光從天江星西出東北經天入參中而沒沒後如連珠

閏七月戊辰流星如鵝卵赤色尾長二尺從文昌西行入紫宮沒巳巳西南有流星如二升器白色西南行一丈沒

九月戊子有流星大如雞卵白色從少微星北頭出東行入太微抵帝座星而過未至東蕃次相一尺沒如散珠

十年正月甲戌有流星如五升器白色從氏中出東南行經房道過從心星南二尺沒

三月癸未未流星如雞卵青白色尾長四尺從牽牛南八寸出南行一丈沒空中

十一年二月壬寅東北有流星如一升器白色無尾北行三丈而沒

四月丙申有流星如三升器白色有光尾長一丈許從箕星東北一尺出行二丈許入斗度沒空中臨沒如連珠

五月壬申有流星大如雞子黃白色從太微端門出無所犯西南行一丈許沒沒後有痕

七月辛酉有流星如雞子赤色無尾從氏中出西行一丈五尺沒空中戊寅有流星如雞卵黃白色從紫宮東蕃內出東北行一丈

五尺至北極第五星西北四尺沒

九月乙酉有流星如鴨卵黃白色從婁南一尺出東行二丈

十二月巳丑西南有流星如三升器黃赤色無尾西南行三丈許沒散如遺火

永元三年夜天開黃色明照須臾有物絳色如小甕漸漸大如倉廩聲隆隆如雷墜太湖中野雉皆雊世人呼為木殃史臣案春秋緯天狗如大奔星有聲望之如火見則四方相射漢史云西北有三大星如日狀名曰天狗天狗出則人相食天官云天狗狀如大鏡星又云如大流星色黃有聲其止地類狗所墜望之如火光炎炎衝天其上銳其下圓如數項田見則流血千里破軍殺將漢史又云照明下為天狗所下兵起血流昭明星也洛書云昭明見而霸者出運斗樞云昭明有芒角兵徵也河圖云太白散為天狗漢

史又云有星出其狀赤白有光卽爲天狗其下小無足所下國易
政衆說不同未詳孰是推亂亡之運此其必天狗乎

老人星

建元元年十一月戊辰老人星見南方丙上八月癸卯祠老人星

永明三年八月丁酉老人星見南方丙上

六年八月壬戌老人星見南方丙上

七年七月壬戌老人星見南方丙上

九年閏七月戊寅老人星見南方丙上

十年八月乙酉老人星見

十一年九月丙寅老人星見南方丙上

白虹雲氣

建元四年二月辛卯白虹貫日

永明十年七月癸酉西方有白虹須臾滅

十一年九月甲午西方有白虹南頭指申北頭指戌上久久消滅

建元四年二月辛卯黑氣大小二枚東至卯西至酉廣五丈久久

消滅

永明二年四月丁未北斗第六第七星間有一白氣

四年正月辛未黃白氣長丈五尺許入太微

永明四年正月癸未南面有陣雲一丈許

五年四月己巳有雲色黑廣五丈東頭指丑西頭指酉竝至地

十一月乙巳東南有陣雲高一丈北至卯東南至巳久久散漫

六年二月癸亥東西有一梗雲半天曲向西蒼白色

三月庚辰南面有梗雲黑色廣六寸

七年十月辛未有梗雲蒼黑色東頭至寅西頭指酉廣三尺貫紫

宮久消漫

八年十一月乙未有梗雲黑色六尺許東頭至卯西頭至酉久久散漫

十二月庚辰南面有陣雲黑色高一丈許東頭至巳西頭至未久久散漫

十一年七月丙辰東面有梗雲蒼白色廣二尺三寸南頭指巳至地北頭指子至地久久漸散漫

贊曰陽精火鏡陰靈水存有稟有射代為明昏垂光滿蓋列景周渾具位臣輔備象街門災生霄薄崇起飛奔弗忘人懼瑜瑕辯論若任天道竈亦多言

南齊書卷十三

志第五終

西漢書卷十三

南齊書卷十四

志第六

州郡上

揚 南徐 豫 南豫 南北 北兗 北徐

青 冀 江 廣 交 越

揚州京輦神臯漢魏刺史鎮壽春吳置持節督川教八人不見揚州都督所治晉太康元年吳平刺史周浚始鎮江南元帝為都督渡江左遂成帝畿望實隆重領郡如左

丹陽郡

建康 秣陵 丹陽 溧陽 永世 湖熟 江寧 句容

會稽郡

山陰 永興 上虞 餘姚 諸暨 剡 鄞 始寧

句章 鄞

吳郡

婁 海虞 嘉興 海鹽 錢唐 富陽 鹽官

新 建德 壽昌 桐廬

吳興郡

烏程 武康 餘杭 東遷 長城 於潛 臨安 故鄣

原鄉

東陽郡

長山 太末 烏傷 永康 信公 吳寧 豐安 定陽

遂昌

新安郡

如新 黟 遂安 歙 新寧

臨海郡

章安 臨海 寧海 始豐 樂安

永嘉郡

永寧 安固 松陽 橫陽 樂成

南徐州鎮京口吳置幽州牧屯兵在焉丹徒水道入通吳會孫權初鎮之爾雅曰絕高為京今京城因山為壘望海臨江緣江為境似河內郡內鎮優重宋氏以來桑梓帝宅江左流寓多出膏腴領郡如左

南東海郡

祝其 襄賁 利成 西隰 丹徒 武進

晉陵郡

晉陵 無錫 延陵 曲阿 暨陽 南沙 海陽

義興郡 永明二年割屬揚州後復舊

陽美 臨津 國山 義鄉 綏安

南琅邪郡 本治金城永明徙治白下

臨沂 江乘 蘭陵 承 建武三年省 譙 建元二年平陽郡流民在臨江郡者立宣祚縣尋改為譙永明元年省懷化

縣并屬

臨淮郡 自此以下郡無實土

海西 射陽 凌 淮陰 東陽 淮浦 建武三年省

淮陵郡

司吾 武陽 建武三年省泰山郡屬 甄城 陽樂 徐 建武二年省

南東莞郡

東莞 莒 姑幕 建武三年省

南清河郡 南徐州領徐州

東武城 清河 貝丘 繹幕 建武三年省

南彭城郡

彭城 武原 傅陽 蕃 薛 鬪陽 浚 僮

下邳 建武三年省 呂 建武四年省 杼秋 建武四年省 北陵 建武四年省

南高平郡 宋太始五年備置初治淮陰後復洪淮南當塗二縣備屬南豫後屬南徐

金鄉 高平

南濟陰郡

城武 單父 城陽 建武三年省

南濮陽郡

廩丘 東燕 會 郵城 建武三年省 榆次 建武三年省

南魯郡 建武三年省

魯 樊 西安 建武三年省

南平昌郡 建武三年省

安丘 郡省屬東莞

新樂 郡省屬東莞

東武 高密

南泰山郡 建武三年省

南城 郡省屬平昌縣又省 廣平

南濟陽郡 建武三年省

考城 郡省屬魯縣又省

豫州晉元帝永昌元年刺史祖約避胡賊自燕還治壽春壽春淮南一都之會地方千餘里有陂田之饒漢魏以來揚州刺史所治北拒淮水禹貢云淮海惟揚州也咸和四年祖約以城降胡復以庾亮為刺史治蕪湖蕪湖浦水南入亦為險與劉備講孫權曰江東先有建業次有蕪湖庾亮經略中原以毛寶為刺史治郟城為胡所覆荊州刺史庾翼領州在武昌諸郡失土荒民數千無佃業

翼表移西陽新蔡二郡荒民就陂田於尋陽穆帝永和五年胡偽揚州刺史王浹以壽春降而刺史或治歷陽進馬頭及譙不復歸舊鎮也哀帝隆和元年袁真還壽春真為桓溫所滅溫以子熙為刺史戍歷陽孝武寧康元年桓沖移姑熟以邊寇未靜分割譙梁二郡見民置之浣川立為南譙梁郡十二年桓石虔還歷陽庾准為刺史表省諸權置皆還如本義熙二年劉毅復鎮姑熟上表曰忝任此州地不為曠西界荒餘密邇寇虜北垂蕭條土氣疆獷民不識義唯戰是習遁逃不逞不謀日會比年以來無月不戰實非空乏所能獨撫請輔國將軍張暢領淮南安豐梁國三郡時豫州邊荒至乃如此十二年劉義慶鎮壽春後常為州治撫接遐荒扞禦疆場領郡如左

南汝陰郡

建武二年罷南陳左郡二縣并

慎 汝陰 宋 安陽 和城 南頓 陽夏 宋丘

永元元年地志無 樊 永元志無 鄭 永元志無 東宋 永元志無 南陳左縣 永元志無 邊水 永元志無

晉熙郡

新治 陰安 懷寧 南樓煩 齊興 太湖左縣

潁川郡

臨潁 邵陵 南許昌 永元志無 曲陽

汝陽郡

武津 汝陽

梁郡 永元元年地志南梁郡領睢陽新汲中梁蒙義五縣

北譙 梁 蒙 城父 永元志屬譙

北陳郡

陽夏 西華 襄平 項

陳留郡

浚儀 小黃 雍丘

南頓郡 永元元年地志無

和城 南頓

西南頓郡 意州永元元年地志無

西南頓 和城 譙 平鄉

北梁郡 永元元年地志無

北蒙 北陳

西汝陰郡

樓煩 汝陰 宋 陳 永元志無 平豫 永元志無 固始 永元志無 新蔡 永元志無

汝南 永元志無 安城

北譙郡

寧陵

譙

蕪

永元志屬南譙

汝南郡

永元元年地志無

瞿陽

安城

上蔡

北新蔡郡

鮦陽

新蔡

固始

苞信

弋陽郡

期思

南新息

弋陽

上蔡

平輿

陳郡

南陳

長平

永元志無

項

永元志無

西華

永元志無

陽夏

永元志無

安豐郡

零婁

新化

史水

扶陽

開化

邊城

松滋

永元志屬北新蔡

安豐

光城左郡

樂安

光城

茹田

邊城郡

永元元年地志無

建寧郡

陽城

建寧

齊昌郡

陽塘

保城

齊昌

永興

右三郡永明四年割郢州屬

南豫州晉寧康元年豫州刺史桓沖始鎮姑熟後遷徙見晉書宋
永初二年分淮東為南豫州治歷陽而淮西為豫州元嘉七年省
并大明元年復置治姑熟泰始二年治歷陽三年治宣城五年省
淮西沒虜七年復分淮東置南豫建元二年太祖以西豫吏民寡

刻分置兩州損費甚多省南豫左僕射王儉啟愚意政以江西連
接汝潁土曠民希匈奴越逸唯以壽春為阻若使州任得才虜動
要有聲聞豫設防禦此則不俟南豫假令或慮一失醜羯之來聲
不先聞胡馬倏至壽陽嬰城固守不能斷其路朝廷遣軍歷陽已
常不得先機戎車初戒每事草創孰與方鎮常居軍府素正臨時
配助所益實少安不忘危古之善政所以江左屢分南豫意亦可
求如聞西豫方役尚復粗可今得南譙等郡民戶益薄於其實益復
何足云太祖不從永明二年割揚州宣城淮南豫州歷陽譙廬江
臨江六郡復置南豫州四年冠軍長史沈憲啟二豫分置以桑堞
子亭為斷潁川汝陽在南譙歷陽界內悉屬西豫廬江若晉熙汝
陰之中屬南豫求以潁川汝陽屬南豫廬江還西豫七年南豫州
別駕殷瀾稱潁川汝陽荒殘來久流民分散在譙歷二境多蒙復

徐獲有郡各租輸益微府州絕無將吏空受名領終無實益但寄
治譙歷於方斷之宜實應屬南豫二豫亟經分置廬江屬南豫濱
帶長江與南譙接境民黎租帛從流送州實為便利遠踰西豫非
其所願郡領濳舒及始新左縣村竹產府州採伐為益不少府州
新創異於舊藩資役多闕實希得廬江請依昔分置尚書參議往
年慮邊塵須實故啟廻換今淮泗無虞宜許所牒詔可領郡如左
淮南郡

于湖 永明八年省前城高平下邳三縣并 繁昌 當塗 浚遒 定陵 襄垣

宣城郡

廣德 懷安 宛陵 廣陽 石城 臨城 寧國 宣城
建元 涇 安吳

歷陽郡

歷陽 龍亢 雍丘

南譙郡

山桑 蘄 北許昌永元志無 扶陽 曲陽 嘉平

廬江郡

舒建元二年為郡治 始新 和城永元志無 西華永元志無 呂亭左縣建元二年割晉

屬 譙建元二年割南譙屬

臨江郡建元二年罷并歷陽後復置

烏江 懷德 鄧

南兗州鎮廣陵漢故王國有江都浦水魏文帝伐吳出此見江濤盛壯歎云天所以限南北也晉元帝過江建興四年揚聲北討遣宣城公裒督徐兗二州鎮廣陵其後或遷江南然立鎮自此始也時百姓遭難流移此境流民多庇大姓以為客元帝泰興四年詔

以流民失籍使條名上有司為給客制度而江北荒殘不可檢實明帝太寧三年郗鑒為兗州鎮廣陵後還京口是後兗州或治盱眙或治山陽桓玄以桓弘為青州鎮廣陵義熙二年諸葛長民為青州徙山陽時鮮卑接境長民表云此蕃十載豐故相襲城池崩毀荒舊散伏邊疆諸戍不備雞犬且犬羊侵暴抄掠滋甚乃還鎮京口晉末以廣陵控接三州故青兗同鎮宋永初元年罷青并兗三年檀道濟始為南兗州廣陵因此為州鎮土甚平曠刺史每以秋月多出海陵觀濤與京口對岸江之壯闊處也永明元年刺史柳世隆奏尚書符下土斷除格并省僑郡縣凡諸流寓本無定處十家五落各自星處一縣之民散在州境西至淮畔東屆海隅今專罷僑邦不省荒邑雜居并止與先不異誰為區斷無革游濫謂應同省隨塚并帖若鄉屯里聚二三百家并甸可脩區域易分者

別詳立於是濟陰郡六縣下邳郡四縣淮陽郡三縣東莞郡四縣以數居無實土官長無解官寄止民村及州治立見省民戶帖屬領郡如左

廣陵郡 建元四年罷北淮陽北下邳北濟陰東莞四郡并

海陵郡 廣陵 高郵 江都 齊寧 元明元年置

海陵郡

建陵 寧海 如臯 臨江 蒲壽 臨澤 齊昌 永明元年置

海女 永明五年罷新郡并此縣度屬

山陽郡

東城 山陽 鹽城 左鄉

盱眙郡

考城 盱眙 陽城 直瀆 長樂

南沛郡

沛 蕭 相

北兗州鎮淮陰地理志云淮陰縣屬臨淮郡郡國志屬下邳國晉太康地記屬廣陵郡穆帝永和中北中郎將荀羨北討鮮卑云淮陰舊鎮地形都要水陸交通易以觀豐沃野有開殖之利方舟運漕無他屯阻乃營立城池宋泰始二年失淮北於此立州鎮建元四年移鎮盱眙仍領盱眙郡舊北對清泗臨淮守險有平陽石磬田稻豐饒所領唯平陽一郡永明七年光祿大夫呂安國啟稱北兗州民戴尚伯六十人訴舊壤幽隔飄寓失所今雖創置淮陰而陽平一郡州無實土寄山陽境內竊見司徐青三州悉皆新立竝有實郡東平既望邦衣冠所係希於山陽盱眙二界開割小戶置此郡始招集荒落使本壤族姓有所歸依臣尋東平郡既此

州本領臣賤族桑梓願立此邦見許領郡如左

陽平郡寄治山陽

泰清 永陽 安宜 豐國

東平郡

壽張割山陽官屬以西山百戶置

淮安割真定破釜以東淮陰下流雜一百戶置

高平郡

濟北郡

泰山郡

新平郡

魯郡

右荒

北徐州鎮鍾離漢志鍾離縣屬九江郡晉太康二年起居注置淮

南鍾離未詳此前所省令晉地記屬淮南郡宋泰始末年屬南兗

元徽元年置州割為州治防鎮緣淮永明元年省北徐譙梁魏陽

平彭城五郡領郡如左

鍾離郡

燕縣郡治朝歌

虞永明元年割馬頭屬

零永明元年割馬頭屬

馬頭郡

巴吾永明元年罷誰郡屬二年刺史戴僧靜又以齊縣并之

濟陰郡

頓丘

永明元年罷定陶并

睢陵

樂平

永明元年割鍾離屬

濟安

永明元年割鍾離屬

新昌郡

頓丘

穀熟

尉氏

沛郡

相 蕭 沛

青州宋泰始初淮北沒虜六年始治鬱州上鬱州在海中週迴數
百里島出白鹿土有田疇魚鹽之利劉善明為刺史以海中易固
不峻城雉乃累石為之高可八九尺後為齊郡治建元初徙齊郡
治瓜步以北海治齊郡故治州治如舊流荒之民郡縣虛置至於
分居土著蓋無幾焉建元四年移鎮朐山後復舊領郡如左

齊郡 永明元年罷奉
郡并之治瓜步

臨淄 永明二年省
華城縣并

齊安 永明元
年罷

西安

宿豫

尉氏

平虜

昌國 秦

莒都

北海郡

都昌 宋鬱縣建元
故用漢名也

廣饒

顛榆

膠東

劇

下密

平壽

東莞琅邪二郡 治朐
山也

卽丘 南東莞 永明元年
以流戶置 北東莞

冀州宋元嘉九年分青州置青州領齊濟南樂安高密平昌北海
東萊太原長廣九郡冀州領廣川平原清河樂陵魏郡河間頓丘
高陽勃海九郡泰始初遇虜寇並荒沒今所存者泰始之後更置
立也二州共一刺史郡縣十無八九但有名存案宋志自知也建
元初以東海郡屬冀州全領一郡

北東海郡

襄賁 僮 下邳 厚丘 曲城

江州鎮尋陽中流衿帶晉元康元年惠帝詔荆揚二州疆土曠遠
有司奏割揚州之豫章鄱陽廬陵臨川南康建安晉安為新州新
安東陽宣城舊豫章封內豫章之東北相去懸遠可如故屬揚州
又割荊州之武昌桂陽安成并十郡可因江水之名為江州宜治

豫章庾亮領刺史都督六州云以荆江為本校二州戶口雖相去
事實覺過半江州實為根本臨終表江州宜治尋陽以州督豫
州新蔡西陽二郡治淦城接近東江諸郡往來便易其後庾翼又
還豫章義熙後還尋陽何無忌表竟陵去治遼遠去江陵正三百
里荆州所立綏安郡民戶參入此境郡治常在夏口左右欲資此
郡助江濱戍防以竟陵還荆州又司州弘農揚州松滋二郡寄尋
陽人民雜居宜並見督今九江在州鎮之北彭蠡在其東也領郡
如左

尋陽郡

柴桑 彭澤

豫章郡

南昌 新淦 艾 建城 建昌 望蔡 新吳 永修

吳平 康樂 豫章 豐城

臨川郡

南城 臨汝 新建 永城 宜黃 南豐 東興 安浦

西豐

廬陵郡

石陽 西昌 東昌 吉陽 巴丘 興平 高昌 陽豐

遂興

鄱陽郡

鄱陽 餘干 葛陽 樂安 廣晉 上饒

安成郡

平都 新喻 永新 萍鄉 宜陽 廣興 安復

南康郡

贛 雩都 南野 寧都 平固 陂陽 虔化 永明八年罷安遠縣并

南康

南新蔡郡

慎 苞信 陽唐左縣 宋

建安郡

吳興 建安 將樂 邵武 建陽 綏城 沙村

晉安郡

侯官 羅江 原豐 晉安 温麻

廣州鎮南海濱際海隅委輸交部雖民戶不多而徼獠猥雜皆樓居山險不肯賓服西南二江川源深遠別置督護軍征討之捲握之資富兼十世尉他餘基亦有霸迹江左以其滄遠番戚未有居者唯宋隨王誕為刺史領郡如左

南海郡

番禺 熙安 博羅 增城 龍川 懷化 西平 綏寧

新豐 羅陽 高要 安遠 河源

東官郡

懷安 寶安 海安 欣樂 海豐 齊昌 陸安 典寧

義安郡

綏安 海寧 海陽 義招 潮陽 程鄉

新寧郡

博林 南興 臨沅 甘泉 新成 威平 單牒 龍潭

城陽 威化 歸順 初興 撫納 平鄉

蒼梧郡

廣信 寧新 封興 撫寧 遂城 丁留 懷熙 猛陵

廣寧 蕩康 僑寧 思安

高涼郡

安寧 羅州 莫陽 西鞞 思平 禽鄉 平定

永平郡

夫寧 安沂 嗽安 盧平 負鄉 蘇平 道寧 雷鄉

開城 毗平 武林 豐城

晉康郡

威城 都城 夫阮 元溪 安遂 晉化 永始 端溪

賓江 熙寧 樂城 武定 悅城 文招 義立

新會郡

盆允 新夷 封平 初賓 封樂 義寧 新熙 永昌

始康 招集 始成

廣熙郡

龍鄉 羅平 賓化 寧鄉 長化 定昌 永熙 寶寧

宋康郡

廣化 石門 化隆 遂慶 威單 單城 開寧 海鄰

輿定 綏定

宋隆郡

平興 招興 崇化 建寧 熙穆 崇德

海昌郡

寧化 招懷 永建 始化 新建

綏建郡

新招 四會 化蒙 化注 化穆

樂昌郡

始昌 樂山 宋元 義立 安樂

鬱林郡

布山 鬱平 阿林 建安 始集 龍平 賓平 新林

綏寧 中冑 領方 懷安 歸化 晉平 威化

桂林郡

武熙 騰溪 潭平 龍岡 臨浦 中留 武豐 程安

威定 潭中 安遠 安化 龍定

寧浦郡

安廣 簡陽 平山 寧浦 興道 吳安

晉興郡

晉興 熙注 桂林 增翅 安廣 廣鬱 晉城 鬱陽

齊樂郡

希平 觀寧 孫安 朱平 綏南 封陵

齊康郡

樂康

齊建郡

初寧 永城

齊熙郡

交州鎮交趾在海漲島中楊雄箴曰交州荒遠水與天際外接南夷寶貨所出山海珍怪莫與爲比民恃險遠數好反叛領郡如左

九真郡

移風 胥浦 松原 高安 建初 常樂 津梧 軍安

吉龐 武寧

武平郡

武定 封溪 平道 武興 根寧 南移

新昌郡

范信 嘉寧 封山 西道 臨西 吳定 新道 晉化

九德郡

九德 咸驪 浦陽 南陵 都汶 越常 西安

日南郡

西捲 象林 壽冷 朱吾 比景 盧容 無勞

交趾郡

龍編 武寧 望海 句漏 吳興 西于 朱戴 南定

曲易 海平 羸樓

宋平郡

昌國 義懷 綏寧

宋壽郡 建元二年 割越州屬

義昌郡 永元二年 收沃屯置

越州鎮臨漳郡本合浦北界也夷獠叢居隱伏巖障寇盜不賓略無編戶宋泰始中西江督護陳伯紹獵北地見二青牛驚走入草使人逐之不得乃誌其處云此地當有奇祥啟立為越州七年始置百梁隴蘇永寧安昌富昌南流六郡割廣交朱戴三郡屬元徽二年以伯紹為刺史始立州鎮穿山為城門威服俚獠土有瘴氣殺人漢世交州刺史每暑月輒避處高今交土調和越瘴獨甚刺史常事戎馬唯以戰伐為務

臨漳郡

漳平 丹城 勞石 容城 長石 都并 綏端

合浦郡

徐聞 合浦 朱盧 新安 晉始 蕩昌 朱豐 宋豐
宋廣

永寧郡

杜羅 金安 蒙 廖簡 留城

百梁郡

百梁 始昌 朱西

安昌郡

武桑 龍淵 石秋 撫林

南流郡

方度

北流郡

永明六年
立無屬郡

龍蘇郡

龍蘇

富昌郡

南立 義立 歸明

高興郡

宋和 寧單 高興 威成 夫羅 南安 歸安 陳蓮

高城 新建

思築郡

鹽田郡

杜同

定川郡

興昌

隆川郡

良國

齊寧郡

建元二年置割鬱林之新邑建初二縣并

開城

建元二年置

延海

新邑

建初

越中郡

馬門郡

鍾吳

田羅

馬陵

思寧

封山郡

安金

吳春俚郡

永明六年立無屬縣

齊隆郡

先屬交州中改為永泰元年改為齊隆還屬州

南齊書卷十四

志第六

蘇州中區圖

南齊書卷十五

志第七

蘇州中區圖

州郡下

荆巴

郢司

雍湘

梁秦

益寧

荆州漢靈帝中

一末刺史王睿始治江陵吳時西陵督鎮之晉太

康元年平吳以

為刺史治愍帝建興元年刺史周顛避杜歆賊奔

建康陶侃為刺

史治沌口王敦治武昌其後或還江陵或在夏口

桓溫平蜀治江

陵以臨沮西界水陸紆險行遙裁通南通巴巫東

南出州治道帶

蠻蠻田土肥美立為汶陽郡以處流民屬氏陷襄

陽桓沖避居上

明頓陸遜樂鄉城上四十餘里以田地肥良可以

為軍民資實又

接近三峽無西疆之虞故重戍江南輕戍江北苻

堅敗後復得襄

陽太元十四年王忱還江陵江陵去襄陽步道五

百勢同唇齒無襄陽則江陵受敵不立故也自忱以來不復動移
境域之內含帶蠻蠻土地遼落稱為殷曠江左大鎮莫過荆揚弘
農郡陝縣周世二伯摠諸侯周公主陝東召公主陝西故稱荊州
為陝西也領郡如左

南郡

江陵 華容 枝江 臨沮 編 當陽

南平郡

孱陵 作唐 江安 安南

天門郡

零陽 澧陽 臨澧 澧中

宜都郡

夷道 佷山 夷陵 宜昌

南義陽郡

平氏 西

河東郡

聞喜 滋 譙 永安

汶陽郡

僮陽 陽 高安

新興郡

定襄 廣牧

漢平 涪陵 漢攻

鄂州鎮夏口舊要害也吳置督將為魯口屯對魯山岸因為名也
晉永嘉中荊州刺史都督山簡自襄陽避賊奔夏口庾翼為荊州
治夏口並依地峻也泰元中荊州刺史桓冲移鎮上明上表言氏
賊迭死之日舊郢以北壁相望待以不戰江州刺史桓嗣宜進屯
夏口據上下之中於事為便義熙元年冠軍將軍劉毅以為夏二
二州之中地居形要控接湘川邊帶滇沔請并州刺史劉道規鎮
夏口夏口城據黃鵠磯世傳仙人子安乘黃鵠過此上也邊江峻
險樓櫓高危瞰臨沔漢應接司部宋孝武置州於此以分荆楚之
勢領郡如左

江夏郡

沙陽 蒲圻 灑陽 汝南 沌陽 蕙懷

竟陵郡

雲杜 霄城 莫壽 新市 新陽

武陵郡

沅陵 臨沅 零陵 辰陽 酉陽 沅南 漢壽 龍陽

澧陽 黔陽

巴陵郡

下雋 州陵 巴陵 監利

武昌郡

武昌 鄂 陽新 義寧 寄治鄂 真陽 永明三年 戶口簿無

西陽郡

西陵 蘄陽 西陽 孝寧 期思 永明三年 戶口簿無 義安左縣

希水左縣 東安左縣 蘄水左縣

齊興郡 永明三年置

綏懷 齊康 葺波 綏平 齊寧 上蔡 永明三年 戶口簿無

東洋 犸郡 永明三年戶口簿云新置無屬縣

宜 南平陽 西新市 南新市 西平陽 東新市

方城左郡

城陽 歸義

北新陽郡

西新陽 安吉 長寧

義安左郡

綏安

南新陽左郡

南新陽 新興 北新陽 角陵 新安

南齊書十五

北遂安左郡 永明三年領云五縣皆欽

東城 綏化 富城 南城 新安

新平左郡

平陽 新市 安城

建安左郡

霄城

司州鎮義陽宋景平初失河南地元嘉宋僑立州於汝南縣瓠幕罷泰始中立州於義陽郡有三關之隘北接陳汝控帶許洛自此以來常為邊鎮泰始既遷領義陽僑立汝南領三郡元徽四年又領安陸隨安蠻三郡領郡如左

南義陽郡

孝昌 平輿 義昌 平陽 南安 平春

北義陽郡

平陽 義陽 保城 郟 鍾武 環水

隨郡

隨 永陽 闕西 安化

安陸郡 寄州治

安陸 應城 新市 新陽 宣化

汝南郡 寄州治

平輿 北新息 真陽 安城 南新息 安陽 臨汝

汝南 上蔡

齊安郡

齊安 始安 義城 南安 義昌 義安

淮南郡

關口 平氏

宋安左郡

仰澤 樂寧 襄城

安蠻左郡

木蘭 新化 懷 中聶陽 南聶陽 安蠻

永寧左郡

中曲陵 曲陵 孝懷 安德

東義陽左郡

永寧 董音 威清 永平

東新安左郡

第五 南平林 始平 始安 平林 義昌 固城

新化 西平

新城左郡

孝懷 中曲 南曲陵 懷昌

圍山左郡

及刺 章平 北曲 洛陽 圍山 曲陵

建寧左郡

建寧 陽城

北淮安左郡

高邑

南淮安左郡

慕化 栢源

北隨安左郡

濟山 油潘

東隨安左郡

西隨 高城 牢山

雍州鎮襄陽晉中朝荊州都督所治也元帝以魏該為雍州鎮鄧城襄陽別有重戍庾翼為荊州謀北伐鎮襄陽自永嘉亂襄陽民戶流荒咸康八年尚書殷融言襄陽石城疆場之地對接荒寇諸荒殘寄治郡縣民戶寡少可并合之朱序為雍州於襄陽立僑郡縣沒苻氏氏收復還南復用朱序襄陽左右田土肥良桑梓野澤處處而有郗恢為雍州于時舊民甚少新戶稍多宋元嘉中割荊州五郡屬遂為大鎮疆帶沔阻以重山北接宛洛平塗直至跨對樊沔為鄆郢北門都領蠻左故別置蠻左府焉領郡如左

襄陽郡

襄陽 中廬 郢 建昌

南陽郡

宛 涅陽 冠軍 舞陰 鄧 云陽 許昌

新野郡

新野 山都 池陽 穰 交水 惠懷

始平郡

武當 武陽 始平 平陽

廣平郡

鄧 比陽 廣平 陽

京兆郡

鄧 新豐 杜 魏

扶風郡

筑陽 郢 沔陽

馮翊郡

大鳳都

蓮勺

高陸

河南郡

河南

新城

棘陽

襄鄉

河陰

南天水郡

略陽

華陰

西

義成郡

萬年

義成

建昌郡

永興

安寧

華山郡

藍田

華山

上黃

南上洛郡

建武中此以下郡皆沒廢

上洛

商

北河南郡

新蔡

汝陰

上蔡

緱氏

洛陽

新安

固始

苞信

弘農郡

邯鄲

圍

盧氏

順陽郡

順宋刻作從疑辭

南鄉

槐里

清水

丹水

鄭

順陽

西汝南郡

北上洛郡

齊安郡

齊康郡

招義郡

右五郡不見屬縣

寧巒府領郡如左

西新安郡

新安 沅陽 安化 南安

義寧郡

筑 義寧 沅陽 武當 武陽

南襄郡

新安 武昌 建武 武平

北建武郡

東萇秋 霸 北郡 高羅 西萇秋 平丘

蔡陽郡

樂安 東蔡陽 西蔡陽 新化 楊子 新安

永安郡

東安樂 新安 西安樂 勞泉

安定郡

思歸 歸化 阜亭 新安 上虞 士項

懷化郡

懷化 編 遂城 精陽 新化 遂寧 新陽

武寧郡

新安 武寧 懷寧 新城 永寧

新陽郡

東平林 頭章 新安 朗城 新市 新陽 武安

西林

義安郡

郊鄉 東里 永明 山都 義寧 西里 義安 南錫

義清

高安郡

高安 新集

左義陽郡

南襄城郡

廣昌郡

東襄城郡

北襄城郡

懷安郡

北弘農郡

西弘農郡

析陽郡

北義陽郡

漢廣郡

中襄城郡

右十二郡沒虜

湘州鎮長沙郡湘川之奧民豐土閑晉永嘉元年分荊州置苟晞為刺史此後三省輒復置元嘉十八年置至今為舊鎮南通嶺表唇齒荆區領郡如左

長沙郡

臨湘

羅

湘陰

醴陵

瀏陽

建寧

吳昌

桂陽郡

郴 臨武 南平 耒陽 宜寧 汝城

零陵郡 泉陵 洮陽 零陵 祁陽 觀陽 永昌 應陽

衡陽郡 湘西 益陽 湘鄉 新康 衡山

營陽郡 營道 冷道 營浦 春陵

湘東郡 茶陵 新寧 攸 臨蒸 重安 陰山

邵陵郡 都梁 邵陵 高平 武剛 建寧 邵陽 扶

始興郡 曲江 桂陽 仁化 陽山 令階 合涯 靈溪 中宿

滇陽 始興

臨賀郡 臨賀 馮乘 富川 封陽 謝沐 興安 寧新 開建

撫寧

始安郡 木名始建齊改 始安 荔浦 建陵左縣 熙平 永豐 平樂

齊熙郡

梁州鎮南鄭魏景元四年平蜀所置也晉永嘉元年蜀賊沒漢中刺史張光治魏興三年還漢中建興元年又為氏楊難敵所沒桓温平蜀復舊土後為譙縱所沒縱平復舊每失漢中刺史輒鎮魏興漢中為巴蜀扞蔽故劉備得漢中云曹公雖來無能為也是以

蜀有難漢中輒沒雖時還復而戶口殘耗宋元嘉中甄法護為氏所攻失守蕭思話復還漢中後氏虜數相攻擊關隴流民多避難歸化於是民戶稍實州境與氏胡相隣亦為威御之鎮領郡如左

漢中郡

南鄭 城固 沔陽 西鄉 西上庸

魏興郡

西城 旬陽 興晉 廣昌 南廣城永元志無 廣城

新興郡永元二年志無

吉陽 東關

南新城郡

房陵 綏陽 昌魏 祚鄉 閬陽 樂平

上庸郡

上庸 武陵 齊安 北巫 上廉 微陽 新豐 新安 吉陽

晉壽郡

晉壽 邵歡 興安 白水

華陽郡

宕渠 華陽 興宋 嘉昌

新巴郡

新巴 晉城 晉安

北巴西郡

閬中 安漢 宋壽 南國 西國 平周 漢昌

巴渠郡

宣漢 晉興 始興 巴梁 東關 始安 下蒲

懷安郡

懷安 義存

宋熙郡

興平 宋安 陽安 元壽 嘉昌

永元志無

白水郡

晉壽 新巴 漢德 益昌 興安 平周

南上洛郡

上洛 商 疏風民 北豐陽 渠陽 義陽

北上洛郡

上洛 商 豐陽永元志無 流民 柘陽 陽亭 齊化

西豐陽 東鄴陽 齊寧永元志無 京兆 新寧永元志無 新附

安康郡

安康 寧都

南宕渠郡

宕渠 漢安 宜漢 宋康

懷安郡

永豐 綏成 預德

北陰平郡

陰平 平武

南陰平郡

陰平 懷舊

齊興郡

齊興永元志無 安昌永元志無 鄖鄉 錫 安富 略陽

晉昌郡

安晉 宣漢 吉陽 萇壽 東關 新興 延壽 安樂

東晉壽郡

右一郡縣邑事亡

弘農郡

東昌魏郡

略陽郡

北梓潼郡

廣長郡

式水郡

思安郡

宋昌郡

熙寧郡

建元雍在熙

南泉郡

三巴郡

江陵郡

懷化郡

歸寧郡

東捷郡

北宕渠郡

宋康郡

南漢郡

南梓潼郡

始寧郡

江陽郡

南部郡

南安郡

建安郡

壽陽郡

南陽郡

宋寧郡

歸化郡

始安郡

平南郡

懷寧郡

新興郡

南平郡

齊北郡

齊昌郡

新化郡

寧章郡

隣溪郡

京兆郡

義陽郡

歸復郡

安寧郡

東宕渠郡

宋安郡

齊安郡

凡四十五郡荒或無民戶

秦州晉武帝泰始五年置舊土有秦之富跨帶隴坂太康省惠帝元康七年復置中原亂沒胡穆帝永和八年胡偽秦州刺史王擢降仍以爲刺史尋爲苻健所破十一年桓温以氏王楊國爲秦州刺史未有民土至泰元十四年雍州刺史朱序始督秦州則孝武所置也寄治襄陽未有刺史是後雍州刺史常督之隆安二年郭銓始爲梁南秦州刺史州寄治漢中四年桓玄督七州但云秦州元興元年以苻堅子宏爲北秦州刺史自此荊州都督常督秦州梁州當帶南秦州刺史義熙三年以氏王楊國爲北秦州刺史十四年置東秦州劉義真爲刺史郭恭爲梁州刺史尹雅爲秦州刺史宋文帝爲荊州都督督秦州又進督北秦州州名雜出省置不見永明郡國志秦州寄治漢中南鄭不曰南北元嘉計借亦云秦

州而荊州都督常督二秦梁南秦一刺史是則志所載秦州爲南秦氏爲北秦領郡如左

武都郡

下辯 上祿 陳倉

略陽郡

略陽 臨漢

安固郡

安固 南桓 陵

西扶風郡

郿 武功

京兆郡

杜 藍田 鄠

南太原郡

平陶

始平郡

始平 槐里 朱熙

天水郡

新陽 河陽

安定郡

宋興 朝那

南安郡

桓道 中陶

金城郡

金城 榆中 臨洮 襄

馮翊郡

蓮勺 頻陽 下邳 萬年 高陵

隴西郡

河關 狄道 首陽 大夏

仇池郡

上辯 倉泉 白石 夾安

東寧郡

西安 北地 南漢

蓋州鎮成都起魏景元四年所治也開拓夷荒稍成郡縣如漢之永昌晉之雲山之類是也蜀侯輝杜以來四為偏據故諸葛亮云蓋州險塞沃野天府劉頌亦謂成都宜處親子弟以為王國故立成都王穎竟不之國三峽險阻蠻夷孔熾四通芮芮河南亦如漢

武威張掖爲西域之道也方面疆鎮塗出焉里晉世以處武臣宋世亦以險遠諸王不牧秦始中成都市橋忽生小洲始康人邵碩有術數見之曰洲生近市常有貴王臨境永明二年而始興王鎮爲刺史州土壤富西方之一都焉領夷齊諸郡如左巴涪陵二郡見巴州

蜀郡

成都郡 牛鞞繁 永昌

廣漢郡

雒 什方 新都 郫 伍城 陽泉

晉康郡

江原 臨邛 椋陽 晉樂 漢嘉

寧蜀郡

廣漢 升遷 廣都 墊江

汶山郡

都安 齊基 漫官

南陰平郡

陰平 綿竹 南鄭 南長樂

東遂寧郡

巴興 小漢 晉興 德陽

始康郡

康晉 談 新城

永寧郡

欣平 永安 宜昌

安興郡

南漢 建昌

犍爲郡

夔道 南安 資中 冶官 武陽

江陽郡

江陽 長安 漢安 綿

安固郡

桓陵 臨涓 興固 南苞 清水 沔陽 南城固

懷寧郡

萬年 西平 懷道 始平

巴西郡

閬中 安漢 西充國 南充國 漢昌 平州 益昌

晉興 東關

梓潼郡

涪 梓潼 漢德 新興 萬安 西浦

東江陽郡

漢安 安樂 綿水

南晉壽郡

南晉壽 泉 南興

西宕渠郡

宕渠 宣漢 漢初 東關

天水郡

西 上邽 興 宋興

南新巴郡

永元志寄治陰平

新巴 晉熙 桓陵

北陰平郡

新城郡 陰平 南陽 北栢陵 扶風 慎陽 京兆 綏歸

下辯 略陽 漢陽 安定

扶風郡 見永元三年志

武江 華陰 茂陵

南安郡 見永元三年志

南安 華陽 白木 樂安 桓道

東宕渠獠郡

宕渠 平州 漢初

北部都尉

越雋獠郡

沈黎獠郡

蚕陵令無戶數

甘松獠郡

始平獠郡

齊開左郡

齊通左郡

右二左郡建武三年置

寧州鎮建寧郡本益州南中諸葛亮所謂不毛之地也道遠土瘠蠻夷衆多齊民甚少諸爨氏彊族恃遠擅命故數有土反之虞領郡如左

建平郡

同樂 同瀨 牧麻 新興 新定 味 同竝 萬安

昆澤 漏江 談豪 母單 存駝

南廣郡

南廣 常遷 晉昌 新興

南未提郡

朱提 漢陽 堂狼 南秦

南祥柯郡

且蘭 萬壽 毋歛 晉樂 綏寧 丹南

梁水郡

梁水 西隨 毋掇 勝休 新豐 建安 驃封

建寧郡

新安 永豐 綏雲 遂安 麻雅 臨江

晉寧郡

建伶 連然 滇池 俞元 穀昌 秦臧 雙栢

雲南郡

東古復 西古復 雲平 邪龍

邪北雍本作雅

西平郡

西平 暖江 都陽 西寧 晉綏 新城

夜郎郡

夜郎 談栢 談樂 廣談

東河陽郡

東河陽 襟榆

西河陽郡

比蘇 建安 成昌

平蠻郡

平蠻 邑

興古郡

西中 宛暖 律高 句町 漏臥 南興

興寧郡

青蛉 弄棟

西阿郡

牒榆 新豐 遂

平樂郡

益寧 安寧

北朱提郡

河陽 義城

宋昌郡

江陽 安上 犍爲

永昌郡 有名無民

永安 永

不建 犍瓊 雍鄉 西城 博南

益寧郡

永明五年始 初史董仲舒破置領 二縣無民 自此以後皆然也

武陽 綿永

南犍爲郡 永明二年置

西益郡

江陽郡

犍爲郡

永興郡

永寧郡

安寧郡

右六郡隆昌元年置

東朱提郡

延興元年置

安上郡

建武三年置 郭安明啟

贊曰郡國既建因州而剖離過十三合不踰九分城列邑名號駁阜遷移叛逆代亡代有

南齊書卷十五

志第七

齊書卷十五 志第七

南齊書卷十六

齊書卷十六

志第八

百官

建官設職興自炎昊方乎隆周之冊表盛漢之書存改回沈北魏本於歷代先賢往學以之雕篆者衆矣若夫胡廣舊儀事惟簡撮應劭官典始無遺恨王朗奏議屬霸國之初基陳矯增曹由軍事而補闕今則有魏氏官儀魚豢中外官也山濤以意辨人不口口口荀勗欲去事煩唯論并省定制成文本之晉令後代承業案爲前准肇域官品區別階資蔚宗選簿梗槩欽明階次詳悉虞通劉寅因荀氏之作矯舊增新今古相校齊受宋禪事遵常典既有司存無所偏廢其餘散在史注多已筌拾覽者易知不重述也諸臺府郎令史職吏

以下具見長水校尉王珪之職儀

國相

蕭曹以來為人臣極位宋孝建用南譙王義宣至齊不
用人以為贈不列官

太宰

宋大明用江夏王義恭以後無人齊以為贈

太傅

太師太保太傅周舊官漢末董卓為太師晉惠帝初衛
瓘為太保自後無太師而太保為贈齊准置太傅

大司馬

大將軍

宋元嘉用彭城王義康後無人齊以為贈

大尉

司徒

司空

三公舊為通官司徒府領天下州郡各數戶口簿籍雖
無常置左右長史左西掾屬主簿祭酒今史以下晉世
王導為司徒右長史于寶撰立官府職儀已具

特進

位從公

諸開府儀同三司

驛騎將軍

車騎將軍

衛將軍

鎮軍將軍

中軍將軍

撫軍將軍

四征將軍

東西南北

四鎮將軍

凡諸將軍加大字位從公開府儀同如公凡公督府置
佐長史司馬各一人諮議參事二人諸曹有錄事記室
戶曹倉曹中直兵外兵騎兵長流賊曹城局法曹田曹
水曹鑿曹集曹右戶十八曹均曹以上署正參軍法曹
以下署行參軍各一人其行參軍無署者為長兼負其
府佐史則從事中郎二人倉曹掾戶曹屬東西閣祭酒
各一人主簿舍人御屬二人加崇者則左右長史四人
中郎掾屬並增數其未及開府則置府亦有佐史其數

有減小府無長流置禁防參軍

四安將軍

四平將軍

左右前後將軍

征虜將軍

四中郎將

晉世荀羨王胡之並居此官宋齊以來唯處諸王素族
無為者

冠軍將軍

輔國將軍

寧朔將軍

寧遠將軍

龍驤將軍

凡諸小號亦有置府者

太常

府置丞一人五官功曹主簿九府九史皆然領官如左

博士謂之太學博士

國子祭酒一人博士二人助教十人

建元四年有司奏置國學祭酒在諸曹尚書博士淮南

臺御史選經學為先若其人難備給事中以還明經者

以本位領其下典學二人三品准太常主簿戶曹儀曹

各二人五品白簿治禮吏八人六品保學醫二人威儀

二人其夏國諱廢學有司奏省助教以下永明三年立

學尚書令王儉領祭酒八年國子博士何胤單為祭酒

疑所服陸澄等皆不能據以玄服臨試月餘日博議定乃服朱衣

總明觀祭酒一人

右太始六年以國學廢初置總明觀玄儒文史四科

置學士各十人正令史一人書令史二人幹一人門吏

一人典觀吏二人建元中掌治五禮永明三年國學建

省

太廟令一人丞一人

明堂令一人丞一人

太祝令一人丞一人

太史令一人丞一人

廩犧令一人丞一人

置令丞以下皆有職吏

太樂令一人丞一人

諸陵令

永明未置用二品三品勳置主簿戶曹各一人六品保與

光祿勳

府置丞一人領官如左

左右光祿大夫

位從公開府置佐史如公

光祿大夫

皆銀章青綬詔加金章紫綬者為金紫光祿大夫樂安任退為光祿大夫就王晏乞一片金安乃啟轉為金紫不行

太中大夫

中散大夫

諸大夫官皆處舊齒老年重者加親信二十人

衛尉

府置丞一人掌宮城管籥張衡西京賦曰衛尉八屯警夜巡晝宮城諸却敵樓上本施鼓持夜者以應更唱太祖以鼓多驚眠改以鐵磬云

廷尉

府置丞一人正一人監一人評一人律博士一人

大司農

府置丞一人領官如左

太倉令一人丞一人

導官令一人丞一人

藉田令一人丞一人

少府

府置丞一人領官如左

左右尚方令各一人丞一人

鍛署丞一人永明三年省四年復置

御府令一人丞一人

東冶令一人丞一人

南冶令一人丞一人

平准令一人丞一人

上林令一人丞一人亦屬尚書殿中曹

將作大匠

太僕

大鴻臚

三卿不常置將作掌宮廟土木太僕掌郊禮執轡鴻臚

掌導護贊拜有事權置兼官畢乃省

乘黃令一人

掌五輅安車大行凶器輜輶車

客館令

掌四方賓客

宣德衛尉少府太僕

鬱林立文安太后即尊號以宮名置之

大長秋

鬱林立皇后置

錄尚書

尚書令

總領尚書臺二十曹為內臺主行遇諸王以下皆禁駐
左右僕射分道無令左僕射為臺主與令同

左僕射

領殿中主客二曹事諸曹郊廟園陵車駕行幸朝儀臺
內非違文官舉補滿叙疾假事其諸吉慶瑞應衆賀災
異賊發衆變臨軒崇拜改號格制莅官銓選凡諸除署
功論封爵貶黜八議疑讞通關案則左僕射主右僕射
次經維是黃案左僕射右僕射署朱符見字經都丞竟
右僕射橫畫成目左僕射畫令畫右官闕則以次并畫
若無左右則直置僕射在其中開總左右事

吏部尚書

領吏部刪定三公比部四曹

度支尚書

領度支金部倉部起部四曹

左民尚書

領左民駕部二曹

都官尚書

領都官水部庫部功論四曹

五兵尚書

領中兵外兵二曹

祠部尚書

右僕射通職不俱置

起部尚書

興立宮廟權置事畢省

左丞一人

掌宗廟郊祠吉慶瑞應災異立作格制諸案彈選用除置吏補滿除遣注職

右丞一人

掌兵士百工補役死叛考代年老疾病解遣其內外諸庫藏穀帛刑臯創業諍訟田地船乘稟拘兵工死叛考剔討補差分百役兵器諸營署人領州郡租布人民戶移徙州郡縣併帖城邑民戶割屬刺史二千石令長尉被收及命贈武諸犯削官事白案右丞上署左丞次署黃案左丞上署諸立格制及詳讞大事宗廟朝廷儀

體左丞上署右丞次署自令僕以下五尚書八座二十曹各置郎中令史以下又置都令史分鎮之僕射掌朝執尚書掌讞奏都丞任碎在彈違諸曹緣常及外詳讞事應須命議相值者皆郎先立意應奏黃案及關事以立意官為議主凡辭訴有漫命者曹緣諮如舊若命有諮則以立意者為議主

武庫令一人

屬庫部

車將令一人丞一人

屬駕部

公車令一人

太官令一人丞一人

太醫令一人丞一人

內外殿中監各一人

內外驛騶廐丞各一人

材官將軍一人司馬一人

屬起部亦屬領軍

侍中祭酒高功者稱之

侍中

漢世為親近之職魏晉選用稍增華重而大意不異宋文帝元嘉中主華王曇首殷景仁等並為侍中情在親密與帝接膝共語貂拂帝手拔貂置案上語畢復手插之孝武時侍中何偃南郊陪乘轡轎過同闕偃將匍帝乃接之曰朕乃陪卿齊世朝會多以美姿容者兼官

永元三年東昏南郊不欲親朝士以主鹽陪乘前代未嘗有也侍中呼為門下亦置令史領官如左

給事黃門侍郎

亦管知詔令世呼為小門下

散騎常侍通直散騎常侍員外

舊與侍中通官其通直員外用衰老人士故其官漸替

宋大明雖華選比侍中而人情久習終不見重尋復如初

散騎侍郎通直散騎侍郎員外散騎侍郎

給事中

奉朝請

駙馬都尉

集書省職置正書令史朝散用衣冠之餘人數猥積水

明中奉朝請至六百餘人

中書監一人令一人侍郎四人通事舍人無員

中書省職置主書令史正書以下

祕書監一人丞一人郎著作佐郎

晉祕書閣有令史掌衆書見晉令令亦置令史正書及弟子皆典教書畫

御史中丞一人

晉江左中丞司隸分督百僚傅咸所云行馬內外是也今中丞則職無不察專道而行騶幅禁呵加以聲色武將相逢輒致侵犯若有鹵簿至相毆擊宋孝建二年制中丞與尚書令分道雖丞郎下朝相值亦得斷之餘內外衆官皆受停駢

治書侍御史二人

侍御史十人

蘭臺置諸曹內外督令以下

謁者僕射一人

謁者十人

謁者臺掌朝覲賓饗

領軍將軍中領軍

護軍將軍中護軍

凡爲中小輕同一官也諸爲將軍官皆收領護諸王爲將軍道相逢則領護讓道置長史司馬五官功曹主簿

左右二衛將軍

驍騎將軍

游擊將軍

晉世以來謂領護至驍游為六軍二衛置司馬次官功曹主簿以下

左右二中郎將

前軍將軍後軍將軍左軍將軍右軍將軍號四軍

屯騎步兵射聲越騎長水五校尉

虎賁中郎將

冗從僕射

羽林監

積射將軍

彊弩將軍

殿中將軍員外殿中將軍

殿中司馬督

武衛將軍

武騎常侍

自二衛四軍五校已下謂之西省而散騎為東省

丹陽尹

位次九卿下

太子太傅

少傅

府置丞功曹五官主簿

太子詹事

府置丞一人以下

太子率更令

太子家令

置丞

太子僕

太子門大夫

太子中庶子

太子中舍人

太子洗馬

太子舍人

太子左右衛率各一

太子翊軍步兵屯騎三校尉

太子旅賁中郎將一人

太子左右積弩將軍

太子殿中將軍員外殿中將軍

太子倉官令

太子常從虎賁督

右東宮職僚

州牧刺史

魏晉世州牧隆重刺史任重者為使持節都督輕者為

持節督起漢順宋帝時御史中丞馮赦討九江賊督

揚徐二州軍事而何徐宋志云起魏武遣諸州將督軍

王珪之職儀云起光武並非也晉太康中都督知軍事

刺史治民各用人惠帝末乃并任非要州則單為刺史

州朝置別駕治中議曹文學祭酒諸曹部從事史

護南蠻校尉

府置佐史隸荊州晉宋末省建元元年復置三年省延興元年置建武省

護三巴校尉

宋置建元二年改為刺史

寧蠻校尉

府亦置佐史隸雍州

平蠻校尉

永明三年置隸益州

鎮蠻校尉

隸寧州

護西戎校尉

護羌校尉

右四校尉亦置四夷

平越中郎將

府置佐史隸廣州

郡太守內史

縣令相

郡縣為國者為內史相

鎮蠻護軍

安遠護軍

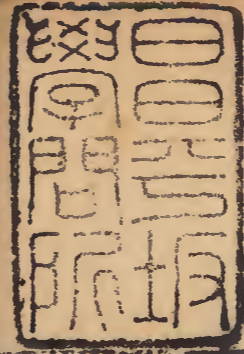
晉世雜號多為郡領之

諸王師友文學各一人

國官郎中令中尉大農為三卿左右常侍侍郎上軍中軍下軍三軍典書典祠學官典衛四令食官廐牧長謁者以下公侯置郎中

令一卿

贊曰百司分置惟皇命職雲師鳥紀各有其式



刑齊書卷十六 志第八 終

