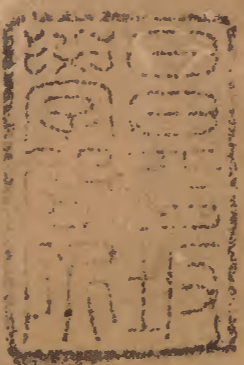


全

地輿

方域

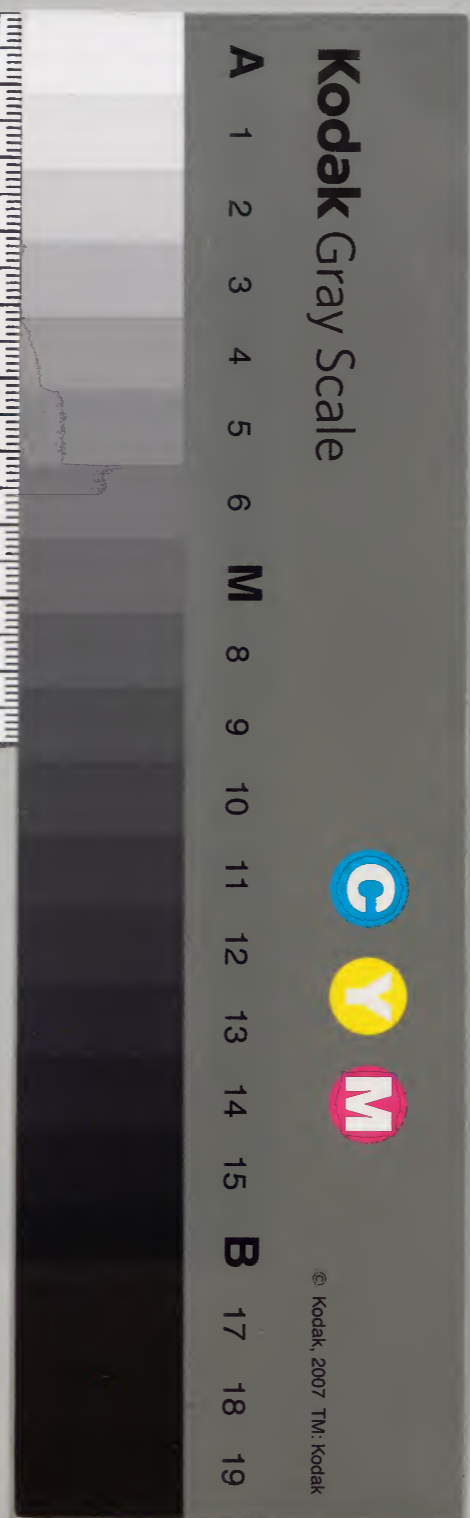
九



漢書門			
類	號	函	架
二〇九〇	一七〇	三一七	二一八

內閣文庫			
漢書	類	號	冊
二〇九〇	一七〇	三一七	二一八

內閣文庫		
番號	漢	2090
冊數	28 (9)	
函號	307	107







通雅卷之十三

桐山方以智密之輯著

同里姚文燮經三較訂

地輿 方域

淺草文庫



陸文裕曰予嘗欲取今之州縣推而上之以會於禹貢
 之命名因以著古今離合遷改之實為一書宋浦江倪
 升文卿嘗作輿地會元志四十卷惜當時以布衣著書
 力不能傳其自叙有曰今學者急於利祿專務時文故
 不識者不肯目而識者未暇覩也悲夫元符中蜀人稅
 安禮撰地理指掌圖際江吳澥著宰內辨智皆不得見
 郭景純注山海縣寓冥意耳酈道元注水經身未得至
 南方也嘗覽朱考亭沈存中吳虎臣范公稱王伯厚及
 楊升菴章本清馮嗣宗各有所辨欲以朱思本畫方配
 里法做詳莊之截木分合就各地古事編圖會括諸志
 于修攘考一時不及姑鈔記所知以俟崇禎癸未夏方以智記

河東河西河南河北河內河東淮北淮西江北江南山東陝西章潢所采宋人之論詳矣○有兗州之河東有并州之河東

舊道三代以前自宋衛州之黎陽縣近折而北流故北京及河北東路諸州在河之東即古兗州之域故周禮職方河東曰兗

以爰自周定王時黃河舊道漸以堙塞秦漢以還河堤屢壞乘上游之勢波而東下故兗州之域隔在河北而河東之名乃移

在並州戰國以來子史中乃謂河東之地皆指宋朝河東路而言之即古並之域也智按此北京謂大名府有雍州

之河西有涼州之河西黃河源自崑崙嶺積石北流餘二千里至於宋銀夏之交稍折而東流不盈千

里而折而南流故宋永興軍路鄜坊丹延諸州在河之西而河

湟之間鄯涼甘肅諸州亦在河西戰國之際所稱西河地即指鄜房丹延之間而言在雍州之域也西漢以來有中土之河南

所稱河西地即指河湟而言古涼州之域也

有邊境之河南有中國之河北有邊方之河北黃河大勢如覆斗之狀而關中

正在斗間中原遼當如衡故宋之京畿西路在河之南斯中土之河南也而綏銀勝夏諸州亦在河南即邊境之河南也河北

東西路在河之北斯中國之河北也而陰山揜海之間有秦長城外地亦在河北即邊方之河北也三代以前河南之稱止在中土秦漢而下奪外國南牧之地列為郡縣亦名之曰河南陳隋以前河北之稱止在中國李唐之初塞外突厥之地悉為郡縣亦名之曰河北春秋傳中所稱河南河北之地皆指邊境等而言與前史至不相侔有指一郡而言者

有指一州而言者有指一道而言者如中土河南之地今古一

郡而言即宋京西屬縣兼鄭孟二周之境而已姬周河南之稱則指一州而言即宋東西二京及京西南北路之地李唐河

南之稱則指一道而言包古青徐兗豫四州之境奄黃河以南皆是也宋為東西南三京及京畿四州之地故周之

河內異乎漢之河內周禮職方河內曰冀州即宋河北東西路

漢之河東異乎唐之河東漢河東郡即宋河中府及慈隰晉絳

古之淮北乃宋之淮南宋宿亳二州自開國以來至於

河北乃古之河東宋朝河北東路之地淮西一名也有在京東

三代以前屬河東

有在京西

淮道自西而東時折而北流故淮北之地間名淮西如漢封劉交為楚王王淮西則宋京東西路之地也

唐裴度身督戰遂平淮

江西一名也有在江北有在江南江西道

而東時折而北流故江北之地間名江西而魏志武帝紀稱江西遂空則宋淮南東路之地也晉紀稱石勒陷江西壁壘百餘

則宋京西南路之地也至五代史稱江南一地也有稱江左有

鍾傳據有江西乃今江西南西路之地

稱江右金陵居長江下流前朝有江南者皆都之據金陵而言則江南居左四瀆之流皆自西而東天下之形勢亦然

以中原而言則江南之地居右故前史兩稱之

山東一名也有指河南而言者有指河

北而言者

前史有山東之稱者皆據華而言之則其所謂在華至杜牧之罪言則所稱山東之地專指河北而言也

至杜牧之罪言則所稱山東之地專指河北而言也

陝西亦一地也虞夏曰雍州商周曰

西土春秋為秦國戰國稱關中楚漢之際謂之三秦兩漢又名

山西宋始為陝西路耳書稱河宣甲居相即今之相州也春秋

衛侯燬滅邢即今之邢州也楚子入陳齊師滅陳皆今之陳州也齊師滅萊即今之萊州也楚子圍鄭即今鄭州之新鄭縣也齊侯侵蔡即今蔡州之上蔡縣也若此類未易概舉蓋履其地不敢沒其名也然而遷徙不常考証或疎至有已非其地而空存其名者如春秋吳師入郢近于今之郢州而非也古郢城在府界去郢州餘三百里宋郢州即承天秦師入滑近於今之滑州而非也古滑國今在滑州餘四百里楚人滅舒近於唐宋之舒州而非也古舒國今在舒州餘四百里楚人滅黃近於今之黃州而非也古黃國今在安慶餘三百里楚人伐徐近於今之徐州而非也古徐州今在泗州去黃州四百里楚人伐徐近於今之徐州而非也臨淮縣之徐城鎮去徐州垂五百里傳稱允姓之戎居於瓜州近於今之瓜州而非也古瓜

州地在今汝州去瓜州垂三百里。有西亳南亳北亳。而皆非今之亳州也。西亳在今

偃師南亳在穀熟縣北亳在考城縣有東虢西虢南虢。而皆非今之虢州也。東虢在今

州榮陽縣西虢在鳳翔府虢縣南虢在南陵軍升陸縣有東楚西楚南楚。而皆非宋之楚

州也。東楚今蕪州西楚今徐州南楚即今荊州府古之酒泉在河南。而今之酒泉在

河西。左傳王與虢公酒泉之邑實在于河南。而今之西漢古之丹陽

在荆南。而今之丹陽在江東。左傳稱楚子邑于丹陽。今在荆南

古之豫章在江北。今之豫章在江南。而皆吳楚之境也。古之澶

淵在河南。今之澶淵在河北。而皆宋衛之郊也。襄二十二年諸侯會于澶淵實宋

古都所謂澶淵聚者即其地正屬河以南而趙宋之澶淵乃在河北。天雄今大名府開州。

樂蟠始臧毛氏。新喻中廬丹陽匡山。謝陽之譌。皆王楙之說也。

○慶州有樂蟠縣。本漢畧畔道地。後訛為樂番。鎮戎軍有笄頭

山。隗囂使王元猛塞雞頭道。即此也。後訛為訢屯山。涼州有姑

臧縣。河西舊事謂舊塞外。蓋藏城也。後訛為始臧。婺州長山縣

本長仙縣。其地赤松子採藥之所。後訛為長山。北京館陶縣有

屯氏河。漢溝洫志謂河北沒於館陶。分為屯氏河。後訛為毛氏

河。臨江新喻縣。本新渝縣。蓋有渝水。故名。而唐天寶後相承作

新喻。隰州石樓縣。本漢吐軍縣。後魏置吐京縣。亦音語之訛也。

楚鬻熊始封丹陽。則在今歸州秭歸縣。後楚文王徙都江陵府

枝江縣。亦曰丹陽。漢於宛陵置丹陽郡。隋于丹州置丹陽郡。唐

于京口置丹陽郡。其地不一。而西漢志乃以曲阿之丹陽為楚

所封誤矣。漢文帝封淮南王長子陽周侯，賜爲廬江王。應劭曰：廬子國，卽廬庸之地。按左傳：廬戎自在宓城山中。劭誤以中廬之廬爲廬江之廬矣。舜渙雷澤，正城陽之雷澤。而周處風土記乃以吳之太湖大雷山、小雷山爲舜渙之所。子胥之胥山，在嘉興東南。而張晏乃以太湖之承胥二山爲子胥之山。李白少讀書于匡山，正綿州大小匡山。而寰海舊注乃指江州匡廬山爲白讀書之所。或白遊處焉耳。後漢樊丹封謝陽侯，正詩所謂申伯番番，旣入于謝之謝地也。而傳乃以爲射陽。按射陽在山陽西，卽高祖封項繆之地，非丹封地也。樊毅碑曰：謝陽之孫，此可驗也。

韓退之南陽在修武，非鄧州也。○南陽懷州修武縣，有南陽城。左傳曰：晉於是始啓南陽，卽此。智按：韓退之正修武人，今爲懷慶府修武縣。孟縣亦有韓愈別墅，俗呼韓莊。金石志載孟縣皇甫湜撰韓碑，世人以鄧州之南陽爲退之之里，誤矣。其稱昌黎者，其先昌黎人也。愈封昌黎伯。今永平府昌黎縣有韓祠。馬融曰：晉地自朝歌以北至中山爲東陽，朝歌以南至軹爲南陽。應劭曰：秦改名修武，臣瓚云：韓非書：秦昭越趙長平而伐修武，時秦未兼天下，修武之名久矣。秦昭紀：魏入南陽以和。張儀傳：魏絕南陽，白起傳：攻南陽，太行道絕之。輿地廣記：修武本商之甯邑。或王伐紂，勒兵于甯，更名修武。

蕭何南陽之鄼在楚之光化非沛之鄼也。○當時在南陽者今在襄陽之光化縣。此蕭何封邑也。沛縣之鄼本作鄼音嗟。今亦不在沛縣。在歸德府考城縣之鄉間。尚有鄼城橋。古今分畫境界。學者一時未考。宜其隨聲聽訛耳。余嘗論之曰。漢地理志載南陽鄼縣侯國。不言沛之鄼為侯國。非明驗乎。沛之鄼為鄼。誤于班固之碑。王莽之改水經注之引也。班固泗水亭碑曰。文昌四友。漢有蕭何。序功第一。就封于鄼。合溪曰。孟堅必知封地。則南陽之鄼有嗟音。智直謂古時韻粗。班固亂叶耳。江統徂淮賊言何封于沛矣。水經注渙水逕鄼縣故城南。襄十季公會諸侯及齊世子光於鄼。王莽之鄼治矣。朱謀埠曰。鄼字誤。三傳皆作

會于祖。古文祖通鄼。應邵曰。作嗟。漢地志沛郡鄼縣。注本作鄼。王莽曰。贊治。故遂以鄼為鄼。古人讀書已浮。何怪今人邪。又曰。沔水過鄼縣。謂之鄼頭。高帝五季封蕭何。薛瓚曰。今南鄉鄼頭。茂陵書曰。在南陽。王莽更名南廋。沔水又過筑陽東。師古曰。南陽蕭何封邑。音贊。本春秋陰國。唐為懷州陰城縣。有何廟。何薨。高后封何夫人。同為鄼侯。小子延為筑陽侯。文帝罷同封。封延元時為光化軍。今則為縣。屬襄陽府。鄼字本義。則百家為鄼。音贊。寒韻存此。則聲轉。而廣韻收之。歌韻有鄼。註曰。封邑則誤矣。升菴弱侯。定以沛鄼為蕭何封邑。而云師古無據者。大謬也。一統志載永城縣有鄼侯城。為何食邑。以訛傳訛。亦猶承天府之

陽春亭以宋玉生此郢州耳。總之漢志分侯國，延爲筑陽侯。二證最確，而班固之韻乃古通轉之口齒，猶攢之从贊，難之讀娜也。恕先云江淮以韓爲何，京山云閉介之轉爲个，此可推矣。詩六月篇之鎬，非豐鎬之鎬也。○靈夏等地，卽六月所謂侵鎬及方也。有什賁故城，漢置朔方五原郡。孔氏曰：劉向疏云吉甫之歸，周厚賜之。其詩曰：來歸自鎬，鎬去京師千里。王肅以爲鎬京，王基駁之。朱氏曰：劉向以爲千里之鎬，疑卽朔方也。昆明池，正鎬京地也。○潘岳關中記曰：昆明池曰靈池，堯治水訖，停船此地，蓋堯已有池。漢因而深廣之。智按此說大謬。昆明滇池名，漢或開以名之，曰習水，戰已爲鑿說。况堯停舟乎。徐廣

曰：豐鎬相去二十五里。通典曰：京兆長安縣西北靈臺鄉豐水上是也。鎬今昆明池，鎬陂是也。昆明鑿而鎬京爲池，隋城大而漢都爲苑，稱引古昔者，豈可不一覈耶。

陶令八十日之彭澤，非今小孤前之彭澤也。○古彭澤縣在今湖口縣東三十里。漢置，晉隋因之。凡左蠡而北大孤而東，皆其地也。唐武德五年，改彭澤爲浩州，遷于浩山下。至今湖口九都號五柳鄉。八都號彭澤鄉。有三學寺，祀淵明。有洗墨池，玩月臺。吳艸廬爲記。南唐始析五柳彭澤二鄉之地，爲湖口縣。見九江志。若以小孤江之彭澤縣爲淵明解綬地，則非矣。

大別在漢陽，非安豐也。○孔氏言大別在壽州霍山縣。宋之六

安也。史記索隱云在安豐縣。此誤矣。其實在漢陽府。亦曰龜山。魯山。左傳楚拒吳。濟漢而陳。自小別至於大別。小別在漢川。今漢口。世傳大別龜山。黃鶴樓磯蛇山也。智又考水經云。沒水出廬江。雩婁縣南。大別山。注云俗名檀山峴。卽安豐西南。蓋大別有同名。而注尚書者誤。

塗山有四。古會稽竝轄淮南。塗山實在壽春。非山陰也。淮水過當塗縣。非今太平之當塗也。○塗山在壽春東北。濠州鍾離縣西九十五里。禹會諸侯周穆亦會。智又按晉常璩巴志言禹娶塗山。今江州塗山是也。江州縣郡治塗山。有禹王廟及塗后祠。北水有銘曰。張太守於此仙去。有粉水。世謂江州墮林粉也。水

經注引哀十季。禹會諸侯于塗山。杜預曰塗山在壽春東北。史記索隱又以塗山在今九江。余按國語仲尼曰。禹致群臣于會稽。防風後至。殺之。其骨專車。劉向王肅竝有此說。則酈君似以塗山在會稽。王伯厚確以爲在壽春。或者禹所至山。別有會稽之名乎。地理志當塗侯國也。淮水過之。禹娶塗山。卽其地。呂覽曰。江淮以辛壬癸甲爲嫁娶日。此足證也。太平之當塗。乃僑大各耳。杜預所謂塗山在壽春縣東。說者云今濠州是也。吳越春秋亦以會稽有塗山。又兼載塗山之歌。應邵云塗山在永興北。或云蕭山縣是。已疑矣。蘇鄂演義云塗山有四。一會稽。二渝州。三濠州。四當塗。皆有禹跡。蓋傳會耳。章本清謂柳子厚塗山銘。

蘇子由塗山詩指在濠州皆非是此疑未沒耳王楙引翠微考異以宣之當塗正禹之娶所則楙猶無識矣當是古之會稽所轄者大如戰國之楚則徐州南京皆是也句踐滅吳則吳地皆越故通稱會稽漢分爲吳郡會稽郡故又合言吳會或曰濠州之塗山甚小豈能容諸侯不知古言其會地豈直在山上耶壽春有荆山因遷郢而名也○楚自昭王之後又歷十一傳至考烈王始徙都壽春韓非子所載下和獻玉事乃在厲成文三王之際昭王上接成王已越十世當三王時鍾離何嘗屬楚而強謂下和至此山邪新序又謂抱玉而汰在其王時雜記又謂在懷王及其子平王時平王乃昭王父下距懷王九世其王上

至成王六世差矣陳寔尚以懷遠荆山爲下和獲璧處更誤首陽有三○一蒲坂二隴西三洛陽王勉夫以夷齊在洛陽論語註謂在蒲坂非也夷齊令支人冢在肥如漢志遼西令支有孤竹城水經注雷首名獨頭山夷齊所隱都穆謂中條爲雷首下有水曰雷澤

歷山有五○一河中府二齊州歷縣三冀州四濮州雷澤縣五紹興曾南豐齊州堂記云舜耕歷山渙雷澤陶河濱作什器於壽丘就時於負夏鄭康成釋歷山在河東雷澤在濟陰負夏在衛地皇甫謐釋壽丘在魯東河之北河濱在濟陰定陶西南陶丘亭耕稼陶渙皆舜之初事在一時地宜相近孟子又謂舜東

夷之人呂覽舜葬于紀市按鳴條在今贛榆縣有蒼梧山近莒之紀也歷山在齊者是圖記謂南山為歷山以樂水出歷縣也世因河東雷首山一號歷山瀉水所出舜娶堯女所居謂歷山為雷首之別號附會也陸魯望云世謂舜田歷山象耕鳥耘聖德感之非也蓋耕溪似象步耘疾如鳥啄李石載周處記舜葬上虞始寧剡縣多柞吳會以柞為櫪故曰櫪山此尤附會

趙之扞關非楚之扞關也○趙扞關在陸道楚扞關在水道楚肅王四年為扞關以拒蜀

李牧所取方城非汝葉之方城也○左傳之方城在汝州葉縣西南唐勒論作萬城方之訛邪漢廣陽郡方城縣後漢屬涿郡

一曰蕤方城縣唐貞觀時自章信城移固安縣治此李牧伐蕤取方城王肅曰今涿郡方城縣有韓侯城又上庸堵水東逕方城此亭名也上庸今竹山縣有方城山堵水注于漢曰堵口下有澇灘

下蔡為硤石城非獨陝州之硤石也○通典梁大同中于硤石山築城拒東魏天監十五年魏崔亮攻硤石即今潁州下蔡也水經曰淮水逕山硤謂之硤石周世家克壽州徙州治此魏諸葛誕舉事王昶據硤石以通誕即此城又晉胡彬援壽春既陷還保硤石亦此城也

鍾離非今中都城○郡縣志濠州阻淮帶山晉淮南郡鍾離縣

安帝大鍾離郡。宋兼置徐州爲重鎮。蕭惠休蕭坦之昌義之康絢所守是也。隋唐爲濠州。通典鍾離縣東四里有古鍾離城。卽魯昭四季楚城鍾離。又縣東一里有小東城。秦始皇築之。以鎮濠州者。終犂卽鍾離。史伍子胥傳。吳拔楚鍾離。居巢。注古鍾離子之國。世本作終犂。

石城非石頭城也。○羊祜傳。吳石城守。去襄陽七百餘里。祜以詭計。令吳罷守。祜以孟獻營虎牢。而鄭人懼。晏弱城東陽。而萊子服。乃進據險要。開建五城。收膏腴之地。石城以西。盡爲晉有。郡縣志。鄧州長壽縣城。本古之石城。背山臨淮水。吳於此置牙門。戍城。羊祜亦置戍焉。鄧州西北至襄陽三百餘里。水經注。沔

水南逕石城。西城。羊祜所大。元康元年。分江夏西部。置竟陵郡。治此。卽今之承天也。卽本爲荊州。承天爲鄧州。則自北周改名。而唐因之耳。庾亮欲移鎮石城。蔡謨曰。沔水之險。不及大江。非廟算之勝。亮不果移。樂府有石城莫愁。卽有莫愁村。弱侯爭以爲白下石頭城女子。誤矣。河中之水歌。是又一莫愁也。且石城非一。魏牽招傳。孔明在祁山。遣使結連。軻比能。比能至故北地。石城與相首尾。又高州府。贛州府。皆有石城。敘州府。金華府。永康縣。皆有石城山。山名石城石門者。不可勝數。孫權初都京。京口也。十七季。權作石頭城。臨江。歐陽公于役志。言大江口。夜大風。次清涼。則今之洲。乃數百季間事也。

石頭有四。○韓退之有次石頭驛寄江西王中丞閣老詩故今
 洪州石頭驛皆以為證大觀三季汪藻彥章為江西提學作石
 頭驛記吳曾言江西有兩石頭石頭遷住南嶽地名石頭與白
 下石頭為四。

姑蘇或作姑胥姑餘。○卮言曰王順伯高德基謂姑蘇乃姑胥
 也凡山與臺皆以伍胥得名吳人鄉語以鬚為蘇故誤曰姑蘇
 後遂為蘇州按續圖經紀云姑蘇臺一名姑餘史記正義云在
 吳縣西南三十里山水記闔閭作又云夫差作越絕書云闔閭
 造九曲路以遊姑胥之臺然則姑蘇之或謂姑胥或謂姑餘不
 可知而始于闔閭成于夫差豈得云因伍胥而誤也姑蘇自是

故名第古以名臺今名驛而正德中纂志書者冠以姑蘇卻大
 可笑。

番麗梅里也。○太伯居梅里今之橫山。

濟墅本為虎嘍。○因唐諱虎錢王諱鏐而改虎丘劍池四字世
 傳顏魯公書乃偽也魯公無不諱虎者唐人修晉書已稱或丘
 或林神或門矣。

皋橋皋奉卿居也蛇門梅福所隱也窄粵支硎也。○俱見吳地
 志漢議即皋伯通字奉卿居皋橋梅福隱蛇門或稱夷門支硎
 山支道林所居白馬升雲而去今名窄粵山越中新昌縣天姥
 對峙沃洲山亦云支遁居之。

語兒亭當為禦兒。○雋里地縣南有語兒亭。言蠡與西施通生一子。此附會最可笑者。而陳晦伯胡元瑞乃引以駁升菴西施沈死之說。豈不更可笑邪。按吳語曰。吾用此禦兒臨之。韋昭注。禦兒越北鄙。在今嘉興。言吳邊兵若至。吾以禦兒之民臨敵之。元瑞未讀此乎。

雅宜山。舊名娜如。○元美曰。娜如山。元虞伯玉改為雅宜。凡夫曰南朝張廷尉女曰雅兒。死葬處。訛為雅宜。吳士王寵字履吉。別字雅宜。今其山又改為笈笈。

干言二地。而今為一山。○詩于與言二地。曹氏以為發于縣。隋志邢州內丘縣有干言山。今北直順德府唐山縣西北四里有

干言山

汝陽之天中山。天之中也。○輿地以河南為中。而汝寧又居河南之中。故汝陽縣北三里有山曰天中。云測影植圭。莫準于此。然則取黍于上黨亦偏矣。或曰。或言此地夏至。日中無影。非也。此地距北陸黃道十度。日晷恒在南。廣州則無影耳。

醋溝在山氏城北。○岑參詩。雁塞通鹽澤。龍堆接醋溝。方回云。醋溝不知何地。升菴按。闕駟十三州志。山氏城北為高踰淵。又東北醋溝水出焉。水在中牟。郭緣生述征記。誓魁城至醋溝十里。鹽澤見穆天子傳。即鹽池。

盧罕。即盧溝。○吳起云。夏桀之國。盧罕在其北。升菴曰。即盧溝。

也。舉古皋字，則今桑乾河矣。

春秋之江黃，非今黃州九江也。○江國在汝南安陽縣，安陽故城在蔡州新息縣西，黃國在汝南弋陽縣，今光州定城縣。水經注黃水入淮曰黃口，有黃城。

公瑾破曹在烏林，非坡公之赤壁也。○韓子蒼知黃州訪栖鵲之危巢，不復存矣。詢赤壁，乃赤嶼磯也。顧起元曰：赤壁有五，漢陽漢川黃州江夏，惟嘉魚西南八十里，江濱烏林南岸赤壁是也。杜牧有寄岳州李使君詩云：烏林芳草遠，赤壁健帆開。此則是矣。或曰：謝疊山猶于嘉魚南岸石崖間見赤壁二字。出弗其山之汶，非水經壽張入濟之汶也。蜀之汶則岷矣。又有

遼東汶城。○淮南子曰：汶出弗其，高誘云：弗其山名，在朱虛縣東。酈氏曰：是乃東汶，非水經所謂入濟者也。汶出太山萊蕪縣原山，過奉高縣博縣無鹽縣，自桃鄉四分曰四汶，左二水雙流，至無鹽，卽鄉平陸故城，合爲茂都澗。次一汶，至壽張故城爲渚。右一汶，逕舊宿國與洽鄉，注長直溝，然今不可考。惟汶上縣水至明，若秦宓所云汶山，江出其腹，卽岷也。又有遼東之汶城，盛輔之曰：卽孤竹國也。遼東音文，山東音問，四川音民，貉逾汶則死，岷山也。今一統志列爲三，曰：塹汶、徐汶、青汶。本清曰入濟之汶，見禹貢論語之汶上，書傳謂之北汶，卽今大清河入濰之汶。見漢書入沂之汶，見水經。齊有三汶，清河爲大，述征記泰山郡

水皆名汶。有北汶、羸汶、柴汶、牟汶，皆源別流同。又在三汶之外。升菴云古作南嶠北嶠，或曰王又新汶志言汶過于南旺戴壩甚詳。

留侯封邑在沛，非陳留也。○張良封留侯，留任徐州沛縣。今留城鎮有留侯廟存焉，或以陳留為子房封處，廟貌巍然，誤也。王洙曰：宋或北征，過陳留，下教修復，其失已久矣。按傅亮為劉裕修張良廟，教云塗次蒼沛，竹駕留城，本謂沛縣之留城。一統志已載之，王洙語誤。

沛之蘄，非江夏之蘄也。○苞水入渙，逕蘄縣，蘄縣漢屬沛郡。汶水潼水蘄水皆注于淮，陳涉起兵於蘄大澤，即此也。江夏有蘄

春縣有蘄水出五蠻中，晉改蘄陽縣，即今之蘄州也。

漢中有沔陽城，非今之沔陽州也。○水經沔水逕沔陽故城南，注蕭何所築，昭烈即漢王佐於此城。南對定軍山，有孔明廟。習隆表召伯甘棠，范蠡金像而大者也。今沔陽州則屬承天府。

父城非城父，酈道元誤引為一。○漢地理志潁川有父城縣，而沛郡有城父縣，水經注言汝水逕邳縣故城，合激水，激出晉陽將孤山，東入父城縣，與柏水會，逕賈復城，此正潁川之父城，乃忽引楚平王大城城父，居太子建，杜預曰襄城之城父也，此誤矣。一統志汝州寶豐縣有父城古蹟，云即左傳楚之城父城。

郢郡即荆襄。○郢襄陽府，郢荊州府也。正義曰：郢故城，襄州率

道縣南九里。郢城在荊州江陵縣東北六里。楚又自丹陽徙郢。後九世平王城郢。後十世秦拔郢。徙陳。吳曾曰：郢，江陵之紀南城是也。春秋有鄢水。左傳：楚屈瑕伐羅及鄢，亂次以濟，是也。其後曰夷水，謂之漢水。又曰蠻水。道元所云避桓溫名改者也。白起壅灌，拔郢爲縣。漢惠改曰宜城。春秋有數鄢，其曰鄖者，戰國策作鄢。楚昭陽伐魏，取鄖。漢屬潁川。唐鄖城縣屬蔡州。宋屬潁昌府。此時屬開封府。許州卽漢之潁川也。鄭伯克段于鄢。周語注：妘姓國，爲鄭成公所滅。漢陳畱有鄢縣，應邵曰：克段，此地也。升菴引趙匡曰：鄢當作鄖，在緱氏縣南，爲近。後漢鄖屬梁國。又晉敗楚鄢陵。漢潁川有鄢陵縣。注云：六國曰安陵。宋東京鄢陵。

縣也。此時屬開封之鄢陵。鄭邑，戰國安陵也。郡縣志：故鄢在宋州寧陵縣南五十二里。鄭伯克段於此。今寧陵屬歸德府。莒亦有鄢陵。公孫敖逆，婦于莒郊鄢陵，登城見之美，其曰鄢亦不一。楚徙壽春，亦命曰鄢。其爲鄢州者，竟陵。古鄖國，郡縣志云：在今鄖州長壽界。竟陵大城是也。今爲承天府。明初安陸州也。三國魏曰鄖州。晉分江夏西部置竟陵郡。後周以其地置鄖復二州。或昌府。劉宋時亦曰鄖州。宋孝武分荆湘江三州之八郡爲鄖州。鎮夏口。此或昌府也。隋平陳改爲鄂州。今鄖都白雪。概多誤用。而承天古蹟，且有白雪樓、陽春亭，其誤已久。沈存中皆以安陸爲鄢，他可知矣。哀鄢曰顧龍門而不見，孰兩東門之可蕪。注

云楚都南門三門一名龍門一名修門兩東門郢都東關有二門也今分荆鄢音焉鄢城音偃又有三荆通典獨孤信略定北荆州即今河南府伊陽縣東荆州後改曰淮州今唐州西荆州今鄧州北史獨孤信都督三荆州是也經外雜鈔曰東晉王忱督荊州始于江陵營城府曾南豐言襄州韓公井即昭王井有楚故城謂之故牆即郢也

西鄂鄧州東鄂武昌○傳曰翼九宗五正逆晉侯於隨內諸鄂音鄂晉人謂之鄂侯杜氏曰晉別邑紂時鄂侯或此地乎輿地記曰今鄂州武昌楚之東鄂也漢為江夏鄂縣孫權改為武昌鄧州南陽漢之西鄂張衡西鄂人今南陽有平子墓鄂君之歌則

東鄂也

邾鄒一也○邾陟輪切鄒側鳩切聲轉春秋邾莒用夷故邾謂之邾

婁婁亦兩音力俱切者合邾婁之音為邾力溝切者合邾婁之音為鄒也輿地廣記曰淄州鄒平縣古鄒國也兗州鄒縣邾文公所遷本繹邑也楚宣王滅邾遷之江夏故江夏有邾城今為黃州黃岡縣

扈鄆一也○書曰啓與有扈戰于甘說文曰鄆縣有扈谷甘亭輿地記今京兆鄆縣有甘水出南山甘谷此入渭今鄆縣屬西安府秦曰甘亭魯莊會齊侯于扈征南曰鄭地在滎陽卷縣西北元為鄭州原或縣近朝原或縣不隸鄭州而屬開封漢之卷

平縣屬河南郡。又有扈瀆。在今上海縣北十里。本海鹽之東堰。晉袁山松築壘以禦孫恩者。西安府洛南縣有玄扈山。古讀扈如虎。

鞏之鄆。非斟鄩也。○元凱曰北海平壽縣有鄆。音亭。今在青州。維縣卽斟鄩也。周子朝之亂。二師圍郊。鄆潰。杜注河南鞏縣。西南有地名鄆中。水經注云洛逕偃師縣南鄆。鄆水注之。有上鄆下鄆。又有鄆地。周大夫鄆肸之舊邑。九江爲尋陽。今作潯。又廣西有潯州府。音皆同。或曰與鄆通。非也。嘗按古輿圖志考曰。地志青州壽光縣古斟灌城。北海縣斟鄩城。大康營陽夏。相徙商丘。相近而依之。非居也。

鄆新息也。○魯會吳伐齊師于鄆。音息。說文姬姓之國。在淮北。今汝南新息。近時汝寧府有息縣。是新息。正當單作息。鄆乃齊地也。後漢書馬文淵封息侯。亦單作息。

白馬之口。定胥之口。○韓非初見秦王曰。沒白馬之口。以沃魏氏。張儀說趙曰。守白馬之津。後漢注屬東郡。今滑州白馬縣有白馬山。在縣東北。水經注黎陽東。有故城。竹書紀年。梁取枳道。與鄭鹿。鄭鹿卽是城也。故亦曰鹿鳴津。又曰白馬。袁紹攻劉延于白馬。卽此處。又名黎陽津。黎陽今濬州也。慕容德從滑臺至黎陽津。冰合夜濟。改爲天橋津。周世宗北征。命學士爲文。祭白馬祠。訪于尹拙。拙歷數郡國祠白馬者。凡十餘處。杜牧曰。黎

陽距白馬津三十里。五代屬澶州。今之開州也。濬滑皆爲大名縣。定胥之口。正義曰。淇水出衛州清淇縣。東至黎陽入河。魏志云。成帝于清淇口東。因宿胥故瀆。開白溝道。清淇二水入焉。水經注。宛水東南入淇水。右合宿胥故瀆。瀆受河于頓丘縣。遮害亭東。黎山西北。大石堰。遏水東北注。魏或嘉其功。故蘇代曰。沒宿胥之口。卽指是瀆也。通典。曹公于水口。下大枋木成堰。遏淇水入白溝。時人號枋頭。溝洫志。黎陽遮害亭西十八里。至淇水口。晉桓溫敗于枋頭。卽此。蒲洪歸枋頭。遣使來降。謝尚使戴施據枋頭。後魏移汲郡治此。頓丘今亦在開州地。又延津。涇滑臺城。今開封府延津縣。卽酸棗。曹公遣于禁守延津。曹公又北救

劉延至延津。卽其地。一名靈昌津。卽左傳之廩延也。

黃卷坂。桃林塞。卽新安潼關也。潼衝也。○潼關在華州華陰東北三十九里。古桃林塞也。晉使詹嘉處瑕以守桃林之塞。注云。華陰東潼關。關西一里有潼水。秦函谷關在漢弘農縣。卽陝州靈寶縣西南十一里。漢元鼎三年。楊僕爲樓船將軍。本宜陽人。恥居關外。請以家僮七百人徙關于新安。帝從之。初平二年。董卓脅帝出函谷關。自此以前。其關竝在新安。至建安十六年。曹公破馬超於潼關。是中閒徙於今所。河之北岸則風陵津。北至蒲關六十餘里。黃卷坂在魏州閔鄉縣西北。卽潼關路。水經注。河水自潼關東北流。水側長坂曰黃卷。通謂之函谷關。今攷古

通雅 卷之二十三 地輿 北
函谷關在陝州靈寶縣西南。潼關在華州華陰縣。自潼關至函
谷。歷陵華二州之地。俱謂之桃林塞。項羽坑秦卒在新安。世民
入關先破新安。今仍爲河南之屬縣名。潼音昌谷切。謂河水自
龍門南流衝激華山。故名衝關。後訛爲潼關。智按潼卽有衝之
音義。非衝訛爲潼也。

尋陽原在江北。柴桑在江南。晉曰江州。溫嶠之所移也。○尋陽
漢屬廬江。通典舊縣在江北蘄州界。晉溫嶠移於江州。柴桑漢
屬豫章。晉志有湓口關。今爲九江府。

廬江郡以大江望廬山名。敷淺原廬山也。○禹貢表山。豈彭蠡
高山如廬而不表之邪。古華作專。如華不注山。以此稱之。唐韻

淺流疾兒。猶漸斲之類。勿泥深淺也。原古源字。廬山瀑最多。其
爲敷淺原乎。廬江今爲一縣。秦漢以名郡。必以廬山爲望。明矣。
水經廬江出三天子都。謂彭蠡出饒。而源于徽之大鄣率山也。
率山名三天子鄣。鄣一作都。或曰敷淺原在德安。朱子辨之一。
統志崇陽縣西百二十里雲谿山。是敷淺原。亦附說也。廬山在
山海經爲柴桑之山。張孟奇曰廬山舊名柴桑山。因匡君廬而
稱廬山。郭璞註曰柴桑山與廬山相連。據後世淵明柴桑里山。
爲廬山之麓而言也。

東興卽東關也。○巢湖在巢縣西。周廻五百里。南出于東關口。
北至合肥界。東南有石渠。是名關西。相傳云夏禹所鑿。嘉平四

季諸葛恪於東關作大堤遏巢湖。巢一名焦。後漢記作灤。東關今在和州舍山縣西九十里。舍山東晉龍亢地。

慎陽當作滇陽。○荀淑至慎陽見袁閔。師古曰慎字本作滇音。真後誤為慎耳。今獨有貞丘德陽縣。此時有真陽縣屬汝寧府。固當日之汝南也。闕駟曰永平王失印。剋誤以水為心。今猶有真丘。

沙澧洮強之漢也。○吐谷渾復興。沙澧皆附之。洮水出強臺山東北。逕吐谷澤中。自洮強南北三百里中。莫草皆是龍鬚。而無樵柴。謂之強川。與澧通。渠良切。

僂海先零之水也。○楊軌降于烏孤。西犇僂海。漢書有西匡曰

先零音憐。金城郡令居亦力延切。令零僂實相通。遐荒之地名。記者隨音而記之耳。

士雅山因祖逖而名也。○梁或遣馬仙琕救義陽。元英結壘上雅山。胡三省注上雅當作士雅。水經注義陽之東有大木山。即祖逖將眾避難所居也。智又見魏書中山王英傳。于士雅山結壘。與曹景宗相抗。温公誤作上。宋人小說以祖士雅為士雅。陳脩公以為確然。今據此仍是雅矣。

沮中即祖中也。○沮亦音祖。吳赤烏四季諸葛瑾取祖中。朱然傳征祖中。祖中在上黃界。去襄陽一百五十里。魏夷王梅敷兄弟屯此。沔南之膏腴。郡縣志祖山在襄州南漳縣。漢臨沮界東。

北一百八里房陵東山沮水所出。

八陣圖凡四○郡縣志在夔州奉節縣西七里薛氏曰圖之可見者三一在沔陽之高平舊壘卽漢中府西縣東南十里一在新都之八陣鄉卽成都府新都縣北十九里李膺益州記曰稚子關北五里其一在魚復永安宮南江灘水上魚復卽今奉節縣現今府學是也卽白帝城白帝因公孫述時白龍見城與赤甲山接東臨瀼溪山上尚有魚復城古蹟成都圖經云在夔者六十有四方陣法也在彌牟者一百二十有八當頭陣法也新都縣有彌牟鎮在棋盤市者二百五十有六下營法也南市一名棋盤市與元志西縣亦有之則八陣圖凡四薛氏曰漢都肄

已有孫吳六十四陳竇憲勒八陳擊北軍晉馬隆又用八陣復涼州是則武侯之前有八陣後亦未嘗以也桓温曰是常山蛇勢徒妄言耳魏刁雍表采諸葛八陣李靖對太宗曰臣本亮八陣法也孔明受封武侯鄉谷在南鄭縣葬定軍山在沔陽故城南今漢中府沔縣

冥阨之塞卽鄢阨也○魏攻冥阨卽此呂覽淮南九塞其一也定四季楚左司馬戍曰還塞大隧直轅冥阨春申君傳秦踰阻隘之塞而攻楚楚世家楚人對項襄王曰涉鄢塞而待秦之倦也戰國策莊辛曰穰侯受命秦王填阻塞之口而投已于阻塞之外蘇氏殘均陵塞鄢阨均陵卽均州鄢申州羅山縣申州宋

為信陽軍。此時改州。羅山其屬縣。卽漢鄧縣也。塞。鄧。音。萌。戴氏音。鄧。為。毋。杏。切。信陽州在漢為平氏縣。魏為義陽。後魏郢州。

入川有四棧道。三谷。舊志以為一者非也。○何仲默三秦記曰。自秦入蜀有三谷四道。三谷者。其西南曰褒谷。南曰駱谷。從洋入東南曰斜谷。從郿入。其所從皆殊。舊志謂首尾一谷。非是其。棧道有四。從成和階文出者。為沓中陰平道。鄧艾伐蜀由之。從兩黨出者。為故道。漢高帝攻陳倉由之。從褒鳳出者。為今連雲棧道。漢王之南鄭由之。從城固洋縣出者。為斜谷道。武侯屯渭上由之。此四道三谷者。關之險阨。攻取所從來固矣。舊志云駱

谷黨谷同一谷。褒谷斜谷同一谷。

馬鳴閣道。利州棧道也。○徐晃傳與夏侯淵拒劉備于陽平。備遣陳式等絕馬鳴閣道。水經注褒水出衙嶺山。逕大石門。歷故棧道下谷。俗謂千梁無柱。孔明與兄瑾言云。前趙子龍退軍。燒壞赤嵯。以北閣道。緣谷一百餘里。其閣梁一頭入山腹。其一頭大柱於水中。今水大而急。不可安柱。此其窮極。不可強也。又曰。頃大水暴出。赤崖以南。橋閣悉壞。時趙子龍與鄧伯苗。一戍赤嵯屯田。一戍赤嵯口。但得緣崖與伯苗相聞而已。此卽褒斜道。一名石牛道。子房燒絕者。魏延先退而焚。亦是道也。後修路者。無復水中柱。楊平關在漢中褒城縣西北。與江關白水關為三。

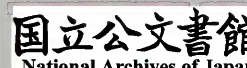
蜀關今在寧羌州。類要馬鳴閣在利州。今保寧府廣平縣。即秦葭萌地。輿志昭化縣有馬鳴閣。劍州有劍閣棧道。褒城謂之連雲棧。

郿閣李翕所修。西狹閣道也。○漢成都太守李翕。建寧五年。大碑。曾南豐跋。辨永叔郿閣頌跋之失。

西陽石陽。○滿寵知吳必襲西陽。西陽在黃岡縣東南。石陽故城在黃陂縣西。吳征江夏圍石陽。不克而還。劉表使黃祖于此築城鎮遏。因名黃城鎮。晉志魏文分汝南大弋陽郡。治西陽。宋之光山縣也。晉為弋陽郡。治黃州黃岡。永嘉後始移西陽。置故邾城。上流五里。輿城廣記。黃岡本漢西陵地。故今人多稱之。而

陸抗破步闡。陸遜所守之西陵。則今之夷陵州也。蜀分南郡大宜都。吳孫休分宜都。大建平。通典峽州。楚夷陵。魏或置臨江郡。蜀改宜都。吳黃武元年。破蜀。改夷陵為西陵。邾城在黃岡東南百二十里。吳克邾城。使陸遜以三萬人城而守之。陶侃不肯分兵鎮邾城。亦是一見。庾亮以毛寶戍之。果敗。

下滄戍鄧塞也。○通典在隨州棗陽東南。隋志漢東郡唐城縣。西魏改滄西為下滄。莊四季楚除道梁滄。營軍臨隨。注滄水在義陽。厥縣西。東南入鄧水。今棗陽縣屬襄陽府。隨州屬德安府。義陽今信陽州也。通典又云襄陽三百里。是魏馬圈鎮。陳顯達攻圍不拔。在鄧州穰縣北。鄧州即所稱沔北也。楚豫連接。分割



分割二字衍

通雅

卷之十三

二十四

分割易混。王昶言屯宛去襄三百里，恐不相赴，遂從屯新野。宋之穰縣，此時仍為新野縣，屬南陽府。南陽即宛也。宛平聲。春秋稱申南陽，今有唐縣。古時唐縣大，故漢兼下滄之地，而今小耳。唐近楚楚之重鎮，在魯山。魯山為襄蔽漢之堵陽，今之裕州。汝州即楚之方城也。魏時重樊郡，縣志襄州臨漢縣，本漢鄧州。古樊城也。今襄陽府志古蹟現在仲山甫之國也。一曰鄧塞，吳陸士衡稱下江漢之卒，浮鄧塞之舟是也。曹操救樊，駐軍摩陂。摩陂在潁川，邾縣。宋之潁昌府，邾縣也。智按宋潁昌是今開封之許州，而邾縣乃屬汝州。

郟陽在鄧漢之間，非順陽新陽也。○漢中甸陽縣，甸水南入沔。

酈商攻旬關，正義曰在金州。金州後漢末為西城郡，魏改魏興。申儀為太守屯洵口，蘇秦所謂郟陽，即洵。洵，旬，郟三字通。徐廣以為順陽，順陽在鄧州穰縣西，新野也。索隱以為新陽，新陽在蔡州真陽縣西南，汝寧也，皆非也。今漢中興安州，魏之金州也。楚與秦盟黃棘，秦復與楚上庸，正義括地志云今房州竹山縣。及金州是。項襄十九季，割上庸漢北地予秦，正義謂割金房均三州及漢水之北。今漢中府之石泉縣亦漢上庸也。丁度云洵水在晉陽。

涂唐，今滁州也。○涂音滁，滁州也。晉瑯琊王佃出滁中，即此地。吳赤烏十三季，作堂邑滁塘，以淹北道。漢堂邑屬臨淮，後漢屬

廣陵九域志真州六合縣楚之棠邑也今名瓦梁河晉咸和議
 作涂塘祖約曰棄我也太元四季謝石師行師屯涂中
 東陽不一○劉裕滅廣固築東陽城沈文秀守之而陷卽青州
 府治東城荀羨鎮下邳屯田東陽石鼈固是同名漢臨淮郡有
 東陽縣是也按卽邳州今浙又有東陽縣清河郡亦有東陽縣
 清河桓帝改甘陵唐之貝州宋之恩州今恩縣屬東昌府左傳
 趙勝帥東陽之師以追齊是也今廣平府清河縣屬唐貝州
 散關南北之界也○寶鷄南二十里爲大散關和尚原在焉山
 自西來卽秦嶺一支不獨爲秦蜀之界亦中國南北之界也凡
 水在嶺南者南行通名曰江水在嶺北者北行通名曰河朱子

釋河亦曰北方流水之通名

通雅卷之十三終

通雅卷之十四

桐山方以智密之輯著

同里姚文燮經三較訂

地輿 方域

漢之南鄭今漢中府縣是也京兆桓友封邑之鄭曰西鄭亦曰南鄭今屬華州無其名矣因鄭有圃田曰圃鄭因遷曰新鄭今屬開封之鄭州是也滎陽中牟管城則歷代分合今仍存其名為縣皆新鄭之地也○墨莊漫錄疑漢中南鄭京兆有西鄭亦曰南鄭又疑新鄭之名因穆天子傳屢書天子入于南鄭傳瓚謂穆王所都第五卷祭父自圃鄭來謁瓚所謂鄭父之丘是也

智考之漢京兆有鄭縣通鑑外紀宣王二十二年封季弟友于鄭都咸林括地志在華州鄭縣西北三里其曰西鄭者以圖鄭為東也曰南鄭者華州在鎬京之南也瓚謂鄭桓公無封京兆之文師古文曰穆王以下無西鄭之事瓚說非也此皆混于其名耳穆王出遊入必返西鄭鄭近都蓋圻內之邑也或別宮在焉應邵曰友封于西鄭其子與平王東遷更稱新鄭一統志漢中府附郭曰南鄭卽下鄭桓公沒于犬戎其民南奔居此因曰南鄭此皆附會之說蓋漢中自在京兆之南也鎬京稱西鄭曰南鄭乃當時都人之稱也穆王時已有圃鄭矣地名相同者多耳水經注竹書紀年晉文侯二年同王子多父伐鄭克之乃居

鄭父之丘名之曰鄭是為桓公世紀云有熊氏之墟黃帝所都也服虔云鄭取鄭而不居其都杜預曰鄭在滎陽密縣東北新鄭在滎陽宛陵縣西南由此觀之或者桓先封華州後伐鄭而封鄭乎是未可知也爾雅曰鄭有圃田注一名原圃渙仲曰在中牟西北七里鄭州管城縣東三里管城管叔所封或疑宋時中牟管城相去僅得十里而分兩縣邪蓋謂縣距其澤邊如此耳其澤東西五十里南北二十六里西限長城東極官渡上承鄭州管城界曹家陂又益西北流為二十四小陂小鵠大鵠小斬大斬之類此見善長所記猶有大灰小灰散嚇竿圈等名今開封府鄭州領滎陽而禹州領新鄭又別立中牟卽廣武地而

西北圃田澤在焉則分其地也今之陝西華州在唐宋皆領鄭下邽華陰渭南蒲城五縣於鄭則曰鄭桓公所封邑有大華山灌水沉水金改全安軍以商州為支郡所領亦與唐宋同元復為華州領三縣至今因之後以渭南屬西安府惟領華陰蒲城二縣

下邽之邽如程○書序曰維周王季宅程孟子文王卒於畢邽史記正義引周書云惟周王季宅邽邽故城在雍州咸陽縣東周之邽邑也詩正義周書稱文王在程作程寤程典皇甫謐云文王徙宅於程蓋謂此闕駟以為右扶風安陵是智來蒼梧見土人稱梧州北四十里曰下邽讀之如程可知古邽字有程音

故相通也

崆峒或為空桐空同○漢書作空同爾雅北戴斗極為空桐故云在梁國虛城東三十里焦氏誤刊黃香九宮賦作壘洞唐地理志在岷州溢樂縣西今西和州史記黃帝至空桐韋昭曰在隴右正義曰笄頭山一名崆峒在原州平高縣今平涼府西即崆峒山有廣成子宮臨洮府亦有崆峒山括地志在肅州福祿縣東南今肅州衛即漢酒泉郡漢武亦于隴西登空桐水經注獲水逕空桐澤哀二十六年宋景公遊空澤卒大尹奉公自空桐入是也又贛州吉水汝州肇慶陽江縣皆有崆峒山北陵雁門也○山海經雁門之山無草木雁出其間有雁門水

通雅
經注云卽北陵在高柳北高柳在代中今雁門關在太原府代州有句注雁門山

廣陵之稱揚州自隋始也○通鑑樊毅克廣陵楚子城非江都之廣陵也按魏太和中蠻帥田益宗納土于魏魏爲立東豫州治廣陵城五代志汝南郡新息縣魏置東豫州則此廣陵乃新息之廣陵也又梁武帝置楚州于汝南郡之城陽縣治楚城卽楚子城也秦氏曰凡稱揚州者東漢指歷陽或壽春或曲阿中原自魏至周指壽春或合肥江左自吳至陳指建業或會稽隋唐五代乃指廣陵廣陵在二漢時爲吳國江都廣陵國廣陵郡劉宋爲南兖州北齊爲東廣州後周爲吳州唐初亦爲邳州其

爲揚州自隋始也祖述中流誓所對京口舊濶四十餘里今濶十八里合瀆渠卽吳掘之邗溝東北道射陽湖亦曰山陽濁水經注曰下邳城漢徙韓信爲楚都文穎曰秦置東陽郡今下邳晉灼曰本屬臨淮明帝分下邳後分屬廣陵故張晏曰東陽郡今廣陵也伯厚言唐韓皋誤者因皋謂廣陵散指儉誕舉事而散於廣陵也劉邠中山詩話謂揚州治壽春儉誕皆死壽春則韓皋之言誠誤矣嵇康得廣陵散於華陽亭則在密縣漢魏之揚州今壽州也○通典壽春郡後漢揚州刺史領郡六治此魏曰淮南仍揚州爲重鎮儉誕治此晉元帝永昌中豫州刺史祖約自譙還鎮於此宋義熙劉義慶又鎮此永元初裴叔

通雅
業以城降魏後魏曰揚州梁武普通七年克之置南豫州後降魏陳太建復得壽陽爲豫州隋改壽州今壽東四十里宋殷琰築四壘於此宋之安豐軍古壽春也其城築自楚考烈王徙都而經始焉

陸口蒲磯口也○魯肅呂蒙屯陸口在鄂州蒲圻縣南寰宇記曰卽陸溪口也水經注練浦東合練口江浦也直南練洲江之右岸得蒲磯口卽陸口也水出于下雋縣三山溪

一合塢城宜陽也○六國表秦惠文王二年拔韓宜陽韓昭侯廿四年也秦武王四年拔宜陽城韓襄侯四年也漢屬弘農郡隋志洛州宜陽縣後魏置宜陽郡東魏置揚州後周改曰熊州

通典曰河南府福昌縣漢宜陽縣也縣城卽魏之一合塢城東南北三面峭絕天險宇文周重兵于此以脩高齊水經注曰一合塢惟築一面伯厚誤作一金塢蓋黽池縣治南對金門塢水南五里舊宜陽縣治也

吳會吳郡會稽郡也○永建四年分會稽爲吳郡吳志朱桓部伍吳會二郡莊子釋文云浙江爲吳會分界是也後人誤以爲一處非矣陸廣微曰漢順帝永建四年分吳郡會稽爲兩浙淞江去水乃以名郡○松江本緣淞江得名其地下每有水災乃去水而作郡吳淞江今吳江寶帶橋一路是也亦名松陵眉州有江亦名松江卽蜀江分派過州城與醴泉江合

教山教水即嶠也。三嶠又名嶽崙山。○在河南汝寧縣北三十里。自東嶠至西嶠三十五里。輿地廣記嶠連入破石界。所謂南陵夏后墓。北陵文王避風雨者也。晉敗秦于殽。陝州石壕鎮本殽縣。後魏改破石。汜水縣又有古殽關。其名同也。山海經教山教水即殽字。成山關水即涿字。

蛾眉謂其似也。○陸文裕曰蛾眉本以兩山相對如蛾眉故名。字當從虫。今分三蛾。又汀州歸化縣邵武泰寧縣廣西太平府汝州皆有蛾眉山。而東西梁山名蛾眉亦以采石望之似也。字書加艸加木加邑加山者多矣。

荆楚古通稱曰荆舒。舒古屬楚。○春秋莊十年書荆。僖元年始書楚。孔氏曰殷武荆楚並言之。楚之稱荆久矣。熊繹在荆山後居郢。即荆州。以其居荆故稱荆。荆楚于字義亦一物也。舒有群舒舒鳩舒蓼舒庸之屬。今有舒城其遺也。舒鳩今無為州巢縣舒蓼在安豐。今之六安也。舒庸以為東方國。謂之群舒。皆偃姓。皋陶後又有龍舒。地理志在廬江縣西。今為敝邑桐城。唐稱舒州。總言皖郡也。

楚伐吳至衡山。今之橫山也。○楚伐吳克鳩茲。至于衡山鳩茲。今蕪湖。非衡山明矣。然橫山亦不一。南京溧水之南鄉有橫山。廣德有橫山。松江有橫山。湖州有橫山。顏魯公吳興地記烏程縣境有顯項冢。圖經云晉初衡山見顯項冢。有營丘圖。言衡山

卽楚伐吳克丘茲之衡山也。今日橫山。顓頊都帝丘。今濮陽大名。豈有冢在此。豈舜葬蒼梧。禹葬會稽之事乎。易程又有杼山。言夏杼巡狩至此。杼。夏七世主也。禹會會稽。杼自至此。安知南方非舜禹所収。而商周復棄之耶。

魯口。夏口也。沙羨也。晉以武昌名郡。通典所謂鄂州也。庾亮南樓正在此。而伯厚以爲在武昌縣。則沿舊說也。○春秋曰夏汭。自後漢末曰夏口。亦名魯口。吳錄黃祖爲江夏太守。始于沙羨。夷音置屯山。簡自襄奔夏口。庾翼爲荊州治夏口。劉毅以爲夏口二州之中。請劉道規鎮之。六年自臨鄆徙鎮夏口城。據黃鵠磯。晉地理志沙羨夏口對沔口。吳黃武二年城沙羨。通典曰。卽鄂

州。劉表傳注夏口。卽鄂。宋武平義宣分爲郢州。鎮夏口。隋復爲鄂州。夏本江之沱。自江陵東南流。東過華容雲杜入沔。謂之賂口。冬竭夏流。總合襄漢。至魯山。東入岷江。曰沔口。今日漢口。江南卽江夏。黃鶴樓。今武昌府治也。沙羨。宋之鄂州。而武昌縣爲故東鄂。晉有鄂縣是也。伯厚因此遂曰。庾亮南樓。非鄂也。豈孫吳已城沙羨。而庾鎮尚不居要地耶。凡都督必居形勝之地。一語可斷。唐武德中。以此地稱武昌軍節度。而晉書庾翼爲荊州治夏口。自黃祖屯此。知爲兵衝要地。豈建反取山僻邑耶。前人注解牽泥舊名。而攷究家奉之。實不然也。

劉錡順昌之捷。今之潁州也。○宋趙彥衛曰。一州四名。如會稽

郡名越州名紹興府名鎮東軍額一州三名如吳郡名蘇州又名平江有交互難別者如潁州曰順昌府許州曰潁府之類晉新亭非吳新亭今之新亭非晉新亭矣○宋時建康新亭在朱雀航西五里俗名鵝頂程大昌謂晉之新亭在長干寺南不當在鵝頂按晉劉氏世說吳新亭舊基已淪隆安中司馬恢徙創今地安知此地不又徙乎今則並非王道正色之地矣丹陽記有三亭司馬恢一亭太元中謝石創征虜亭二吳縉紳創冶亭

舊名北苑茶今作北源○丁晉公有北苑茶錄三卷世多指建州茶焙為北苑故姚寬叢語謂建州龍焙面北遂謂之北苑此

說非也李氏都建鄴其苑在北故得稱北苑水心有清輝殿張洎為清輝殿學士別置一殿于內謂之澄心堂故李氏有澄心堂紙其曰北苑茶者是猶澄心堂紙耳今則徽州松蘿以北源名

中潭河陽之中城也○河陽三城南城在河陽縣西即孟津亦曰富平津中潭城東魏元象元年築唐李光弼守此禦史思明方勺曰河陽中城曰中潭黃河西派貫三城之間潭音誕爾雅曰沙出也江東呼水沙堆為潭越人以川流淺急處為潭潭灘寔一字皆他丹切說文曰灘水濡而乾也引詩灘其乾矣孫氏呼旱切竟作曠字楞嚴經乾為州潭音此方人據字書而抄其

音釋耳。智曰：夫非房融筆受耶。

二州之地，以東萊為確，然成周謂之總名，有之。○鞏，洛今河南鞏縣洛陽縣也。二周，威烈王之後，西周，河南也。曰王城，東周洛陽也。曰成周，徐廣曰：東周比亡之時，凡七縣，河南洛陽、穀城、平陰、偃師、鞏、緱氏。自考王封其弟揭于河南，以續周公之職，是為河南桓公。在陽城故地，威烈王嗣位，西周惠公封其少子班於鞏，以奉王寔。東周惠公，此東西周分之始也。按左傳：昭二十六年，晉師克鞏，周紀惠公封其子于鞏，東周王所居洛陽也。鞏，班之采邑也。馬貴與亦載鞏為東周所居，誤矣。顯王二年，趙與韓分周為二，顯王雖在東周，特建空名于上耳。周本紀云：赧王時

東西周分治，非也。赧王特徙都西周耳。呂東萊大事記曰：西周河南，即夾鄩。武王遷九鼎，周公營以為都，曰王城。東周洛陽，周公所營下都，以遷頑民，是為成周。鮑彪注國策，即以赧王為西周君，為正統，此誤也。邵子經世亦誤。公羊傳曰：王城者何？西周也。成周者何？東周也。昭二十六年，天王入成周。三十二年，城成周。蓋敬王定遷，在既城之後，而孫莘老、胡康侯皆以成周即京師，亦未考王城成周之實，而誤合為一也。智按續漢志：河南縣，周公所城，雒邑也。春秋時謂之王城，東城門名鼎門，北城門名乾祭，豈非因郊鄩定鼎而名乎？帝王世紀曰：河南城西有郊鄩，陌在漢時河南郡，有雒陽縣，成周也。有河南縣，郊鄩，王城也。卜

澗水東。灑水西。平王居之。今苑內。故王城是也。又卜纏水東。是爲成周。今河南府故洛城是也。地道記曰。王城去雒城四十里。今之河南府。有洛陽故城。在府城之東。洛水之北。卽成周。自東漢西晉後。魏皆都之。新安縣則爲春秋時西周地。伯厚曰。洛水之北。亦有鼎中觀。成周有狄泉。在城中。據通典。則狄泉在洛陽城東三十餘里。呂氏又曰。洛陽雖有二城。而成周則其總名。杜預。孔穎達。皆以下都爲成周。謂敬王避子朝之亂。自王城徙都之。其說非一端也。升菴再引之。而智謂總名。亦有其理。

華亭在密縣。○史記秦昭王三十二年。白起攻魏。拔華陽。走芒卯。斬首十五萬。司馬彪曰。華陽亭名。在密縣。嵇叔夜常採藥于

山澤。學琴于古人。卽此亭。非松江之華亭縣也。唐李茂貞於隴州。廢華亭縣。以縣爲州治。宋改儀州。後廢州。以縣屬渭州。桐丘城在許。○洧水又東南。逕桐丘城。春秋左傳。莊公二十八年。楚伐鄭。鄭人將奔桐丘。卽此城也。杜預曰。在潁州許昌城東北。又兗州路有桐城驛。敝邑之名。桐城。則自唐始。徐鉉稽神錄言舒州桐城縣。雙港有風吹錢過市事。又言僧德材至桐城。示叔傳梅聖俞。曾歷桐城。主簿馬總曰。咸通中。孔威刺舒。進龍骨云。桐善政。鄉龍鬪死。今志未載。

茅騶卽大騶。具茨山也。○水經。潁水出河南密縣大騶山。注云。卽具茨。黃帝登具茨。升洪堤。受神芝。圖于黃蓋童子。史伯答桓

公曰如前莘後河左洛右濟王丕驪而滑消鄭語作王芣驪而食溱消韋昭曰芣驪山在密縣

田悅改魏州曰大名而大名之魏在蒲州○畢萬曰大名之魏在今之蒲州宋之永樂縣也而唐魏州乃曰大名今號大名府五代以大名為鄴都李氏得之改其府曰興唐石氏得之改其府曰廣晉而其軍曰天雄總之故魏州也田悅改大名見國都下

秦亭即街亭○馬謖與張郃戰于街亭今在靈昌府秦州所謂秦亭即街亭也以爲在南鄭即誤矣秦州古成紀地漢天水也蒙茶在蜀非山東之蒙也○諺云蒙山頂上茶乃今雅州之蒙

山唐李德裕入蜀得蒙餅沃於湯餅移時盡化而兗州費縣之蒙山亦載蒙頂茶青州蒙陰之蒙山亦載其巔產茶乃艸藥也燮曰禹貢蔡蒙一云蒙在雲南蔡沉云同在雅誤

齊桓葵丘在考城非青州之葵丘也○齊桓會諸侯之葵丘據括地志在曹州考城縣東南一里考城今屬歸德府矣非青州臨淄之葵丘也說文作郊丘又有郊地在臨汾漢祭后土處管子輕重丁篇有崢丘注即葵丘

濮潞霍瑯琊不一○伊尹為四方獻令正南百濮鄭語楚蚡冒始啟濮通典有尾濮木綿濮爾雅南至于濮鉛不獨大名之濮陽也南中志談藁縣有濮獠又有閩濮水經注異水逕長杜南

漢北漢水出焉。衛靈聞靡靡之樂於此。漢陽有鮑丘水。又名潞水。檀州密雲縣有潞水。自塞外流入。今通州有通潞亭。非獨山西之潞安也。潞州全椒有瑯琊山。瑯琊谿。青州府諸城有瑯琊山。始皇常留此。三月。卽勾踐觀臺也。尚有瑯琊城。漢瑯琊郡治此。職方冀州山鎮。謂之霍大山。在晉州霍邑東北三十里。今之霍州。又潛山縣天柱峯。名霍山。漢武所望封。廬州又有霍山縣。輿地記以鳳陽府之霍丘縣。爲周霍叔所封。則稱平陽之霍州。爲霍叔者。必有一誤矣。

熊耳介兩省。非有二也。○洱記曰。熊耳山在商州上洛縣南四十里。商州今屬西安府。其洛南縣卽漢上洛也。禹導洛自熊耳。

則在虢州盧氏縣界。盧氏今屬河南府之陝州。輿地記曰。兩峯若熊耳。卽達磨葬處。是有兩熊耳矣。智按熊耳在陝西河南之界。輿地于商州熊耳。載伊水所出。而伊水出盧氏閼頓嶺。經洛陽入洛。可徵矣。水經注曰。宜陽有熊耳山。雙巒並舉。光武破赤眉樊宗。積甲仗與熊耳山齊。齊桓登熊耳。望江漢。極目也。山際有池。世謂之黽池。均水出。浙縣北山。卽熊耳之枝。

童華乾谿有數處。皆譌傳也。○筆談曰。天下地名。錯亂乖謬。率難考信。如楚童華臺。亳州城父縣。陳州商水縣。荊州江陵。長林。監利縣。皆有之。乾谿亦有數處。據左傳。楚靈王七年。成章華之臺。與諸侯落之。杜預注。童華臺在華容城中。華容卽今監利縣。

通雅 卷之十四 十一
非岳州之華容也。至今有章華故臺在縣郭中，與杜預之說相符。亳州城父縣有乾谿，其側亦有章華臺，故其臺下，往往得人骨。云楚靈王戰死於此。商水縣章華之側亦有乾谿。薛琮注張衡東京賦引左氏傳，乃云楚子成章華之臺于乾谿，皆誤說也。左傳實此文。章華與乾谿，元非一處。楚靈王十二年，王狩于州來，使蕩侯潘子司督囂尹午陵尹喜帥師圍徐以懼吳。王次于乾谿，此則城父之乾谿。靈王八年許遷于夷者，乃此地。十二年公子比爲亂，使觀從從師于乾谿。王衆潰，靈王亡，不知所在。平王卽位，殺囚衣之王服而流諸漢，乃取葬之，以靖國人。而訃以乾谿。靈王實縊于芊，他年巾亥以王柩告，乃改葬之，而非死于

乾谿也。昭王二十七年，吳伐陳，王帥師救陳，次于城父，將戰，王卒于城父。而春秋又云殺其君于乾谿，則後世謂靈王實死于是，理不足怪也。

成陽與城陽自別。○黃長睿曰：永叔集古錄靈臺碑以爲史記地志水經諸書皆無堯母葬處。予按漢章帝紀注述征記咸陽縣東南有堯母慶都墓。又按水經注今咸陽城西二里有堯陵。陵南一里有堯母慶都陵。集古又云俗本多作城陽，獨此碑爲成陽。予攷成陽與城陽自別。咸陽縣屬濟陰，城陽乃漢齊悼惠王之子章所封之國名。集古又云廷尉某姓名摩滅于按廷尉仲定碑云遷廷尉卿，託病乞歸，修堯靈臺黃屋三十餘，而靈臺

碑中有云濟陰太守成陽令各遣大椽輔助仲君故知仲定無疑。

傳險傳說所隱窟也。○地理志傳險即說所隱之窟名升菴曰險古巖字聖人窟今在陝州。

泰坳即太行山。○升菴曰湯歸至于泰卷陶索隱曰鄒誕生卷作坳則卷當作坳與尚書同非衍字也。慎按泰坳即太行行元有此音列子作太形山海經五行之山按行有刑音則與坳音近耳。

汲黯卧治之淮陽在陳州非淮安也。淮安淮陰也。○漢高夷彭越分梁地為一國立子恢為梁王子友為淮陽王文四年徙代。

王武為淮陽王。通典漢淮陽郡故城在陳州宛丘縣西南汲黯卧治此也。後魏尉元曰先定下邳平宿豫鎮淮陽城東安則青冀諸鎮可不攻而克輿地廣記曰淮陽縣在泗陽之間有淮陽城梁置淮陽郡而隋廢之。唐貞觀省入下邳水經注淮陽城北臨泗水宋為淮陽軍今淮安府漢屬臨淮郡曰淮陰晉曰山陽唐宋之楚州也。祖逖屯淮陰劉隗鎮守即此地。南齊志永和中荀羨云淮陰地形都耍水陸要衝故立城池寰宇記故淮陰縣城在山陽縣宋陳敏曰楚州為南北襟喉長淮二千餘里河道通北方者五淮汴渦潁蔡是也。其通南為楚州運河一處。周世宗自北神堰鑿老鶴河通戰艦入大江而南唐遂失淮南之地。

通雅 卷之十四 十四
劉季裴曰謝玄八千人當苻堅九十萬楊行密清口三萬人當朱全忠八州之師則扼淮之力也薛氏曰自孫氏作涂中東興塘鄧艾築石鼈以營田在寶應西荀羨填下邳屯田于東陽之石鼈南唐瓦梁堰障蔽長江南唐修東西瓦梁城皆為扼淮之助其曰角城者晉義熙中立大寧中劉遐退屯泗口卽其地蓋淮泗之會也今屬宿遷縣

中牟有二○一在河南一在河北能改齊漫錄辨之

呂梁有三○莊子呂梁在呂梁縣南泗水上有石梁司馬彪曰呂梁在離石縣南水經注浦水出善無縣歷呂梁之山為呂梁洪今呂梁在徐州下百二十里

三河○唐堯都河東殷都河內周都河南故稱三河升菴曰黃河析支河湟河亦稱三河唐詩曰天子三河募少年

三楚○淮北沛陳汝南二郡此西楚也彭城以東東海吳廣陵此東楚也衡山九江江南豫章長沙此南楚也或曰楚文王都郢楚昭王都鄂楚考烈王都壽春故曰三楚

三秦○項羽三分關中地封章邯雍王司馬欣塞王董翳翟王故稱三秦

三吳○圖經云漢分會稽為吳與吳興丹陽為三吳通典同水經以吳興吳郡會稽為三吳指掌圖以蘇常湖為三吳其說不同七修稿云春秋之吳都蘇常之間漢封之吳都會稽卽蘇常嘉杭非

紹興之會稽也。三國之吳初為會稽太守封吳侯即蕪松常鎮杭嘉湖之地備記之。

三梁三齊三蔡。○謂南梁大梁少梁齊及濟北膠東新蔡上蔡下蔡。

三關不一。○陽平江關白水乃蜀漢三關也。平靖武陽黃峴郡

縣志載義陽三關也。晉秦始割南陽置義陽郡。上黨壺口石陘。

馮衍傳上黨三關也。益津關在霸州。瓦橋關在雄州。淤口關在

信安軍。此周世宗所取三關也。偏頭倒馬紫荆山西之三關也。

五嶺不一。○張耳傳秦南有五嶺之戍。師古曰西自衡山南東

窮海一山之限耳。而別標五者。裴淵廣州記曰大庾始安臨賀

桂陽揭陽是為五嶺。鄧德明南康記曰大庾一桂陽騎田二九

真都龐音龍三。臨賀萌渚四。始安越城五。輿地記一曰臺嶺。一曰

塞上。即大庾也。二曰騎田。三曰都龍。四曰萌渚。五曰越嶺。按九

真太遠。當以裴說為是。伯厚曰騎田即彬州臘嶺。都龐即道州

永明嶺。昨渚即道州白芒嶺。則道州有二可疑也。廣川書跋唐

李侗為衡州刺史。言衡陽為五嶺門。廣川辨之以裴潛所說為

是。蓋或又一五嶺也。

有崑崙。有小崑崙。有崑崙塞。有崑崙丘。○禹本記崑崙高二千

五百餘里。山海經內崑崙虛。帝之下都。方八百里。而有九折五

門。郭璞曰此自別有小崑崙也。淮南子曰崑崙虛中有增城九

重。木禾珠樹玉樹瑄樹不死樹。十洲記之崑陵即崑崙。故曰有

五角神異經云崑崙有銅柱因河圖天柱說也張騫渡西海至大秦烏遲國復有西海海濱有小崑崙高萬仞方八百里永平寶固出燉煌崑崙塞擊破白水軍於蒲類海上章懷太子注謂崑崙山名因以為塞在今肅州酒泉縣西南周穆王見西王母於此山有石室博物志引河圖括地象曰崑崙廣萬里泉南流入中國曰河八十城布繞之中國居一分是姦城也今南寧府泉州永春縣皆有崑崙山梧州陸川縣有崑崙水爨曰崑崙言其形渾淪高大不可測也地球為五大州環海包之每州必有中高崑崙亞細亞之中高也故其水皆分面而趨

九山九川九州之山川也○此禹貢九山刊旅九川滌源注極

是史記正義以汧壺口砥柱太行西頃熊耳嶧冢內方汶為九

山此汶即岷也索隱曰汧壺口砥柱太行西頃熊耳嶧冢內方岐是

九山也古分為三條故地理志有南北條之荆山焉馬融王肅

皆因之鄭玄以為四列一行以為兩戒索隱之言則以弱黑河

瀼江沈淮渭雒為九瀼即漾漾即西漢也呂氏春秋九山會稽

太山王屋首山太華岐山太行羊腸孟門鄭樵曰州縣之設有

時而更山川之形千古不易所以禹貢分州必以山川定經界

使兗州可移而濟河之兗不可移使梁州可遷而華陽之黑水

梁州不可遷後之為史者主為州縣州縣移易而其書廢矣

陘言徑也峴言嶮也太行八徑兩路入燕○謝康樂詩若遞涉

陘音刑顯陘為徑之平聲。峴為嶮之外聲。青州襄陽以峴著。太
 行以陘著。山海有少陘山。御覽謂在滎陽。齊桓伐楚次于陘。楚
 世家魏取陘山。蘇秦于韓曰。南有陘山。于楚曰。北有陘塞。楚子
 治兵于汾。注在襄城。智按屬汝州。所謂汾陘之塞在汝鄭二州
 非山西之汾陘也。太行八陘。專在北方。呂覽淮南皆云。大汾澗
 阨荆。阮方城殺阪井陘。令疵句注居庸為九塞。元和郡縣志。太
 行山首起河內。北至幽州。凡有八陘。軹陘。太行陘。白徑陘。在河
 內。滏口陘。在鄴西。井陘。飛狐陘。真蒲陰陘。保定紫荆在中山。軍都陘。
昌平居庸。在幽州。鎮州獲鹿縣。井陘關曰土門。太行第五陘也。第四
 滏口陘。對鄴西滏水。燕慕容垂出滏口。入天井關。唐李光弼出

土門。破史思明軍。韓信擊趙。東下井陘。今真定有井陘縣。獲鹿
 與太原府。平定州。皆有井陘關。水經注所云。長嶺通道。即鉞陘
 也。穆傳之鉞隊三陘也。代州靈丘縣西北。有石銘題。冀州北界
 號石銘陘。愚者曰。紫荆北口浮圖峪。為飛狐。軍都陘。即居庸。此
 二陘為燕背腋。李存勗命周德威出飛狐入幽。執劉守光父子。
 同光三年。阿保機從居庸圍幽州。唐主遣李嗣源救德威。宣和
 四年。金阿骨打從居庸入燕。嘉定四年。鐵木真克宣府。懷來。金
 保居庸。乃留兵拒守。而大兵趨紫荆。入拔易。涿。反自南攻破居
 庸。而卒入燕。此其勢也。

率山即三天子都。今之張公山也。○朱大同曰。徽之張公山即

率山在縣績間。智考之。在今休寧婺源間。汪南溟辨證甚詳。晰吳澄地理表曰。率山乃江南諸山之祖。山海經所云。三天子都。實彭浙兩源。乃斷然知是張公山。而以昔所謂縣山。率山大鄣者。本一山也。石上尚有。三天子都刻字。水經曰。漸江出。三天子都。廬江出。三天子都。都一作鄣。水流彭蠡。又流漸。即浙也。堪輿承訛言。廬山出天子地。即以形家論。彭湖之水。過宮反背矣。芝嶽。太和山也。○即武當也。今日太和山。玄帝之先。淨樂國王。治麋。今均州也。有柳梅祠。玄帝曾折梅寄柳。曰。道成當結實。後果然。舊為武當縣。南山如負。惟玄武足以當之。其官制視漢未央宮。宋諱玄。稱真武。

闕里。因石闕而名。○曲阜志。西南二里有雙石闕。即靈光之南闕也。按今兗州府有靈光殿。有闕里。云魯共王壞孔子宅處。儀封屬開封。○類考云。開封蘭陽有儀城。即封人見孔子處。智按。今開封屬。有儀封縣。蘭陽縣。孔子初失位。去魯適衛。北自夷儀入。後又自蔡反衛。南自石門入。互鄉。今在睢州。○互鄉。名古廡里。王无咎云。鹿邑之外有互鄉城。

始興之鼻。天子冢。非象庫也。○有鼻。即有庫。零陵縣有有鼻墟。一統志始興鼻。天子冢。有人掘得銅人無數。三代以前。豈有銅人殉葬之事。必非象也。羅長源作路史。乃以始興鼻。天子冢。為

象庫。張東筦云。舜墓是商均所葬。蓋因山海經蒼梧舜與叔均之所葬也。

比景當是北景。○漢日南郡有比景縣。晉亦如之。隋平林邑立比景郡。唐於驪州南境僑立景州。比景縣非正比景也。貴與曰比音比。蔭之花。按古曰北戶。謂開北戶以向日。唐萬年縣尉段公路。文昌之孫。作北戶錄是也。太平御覽曰。交州去路九千餘里。孫悚云。立表效景。景在表南。其古郡以日南為名。其斯義乎。又有比景縣。比北二字相似。據此則應是北景。周禮大司徒土圭正日景。有南景北景之說。當時或以此名。然自漢以來。傳訛作比矣。

木葉城在三衛。○徐文長記木葉城在遼東。余于遼史始見有此名。今說詩者以沈雲卿九月寒砧催木葉之句為地名。以對遼陽。則合掌癡極。毫無風致矣。智考木葉城在薊州外馬蘭諸山。今三衛地。文長以為在遼東亦非。

花門堡在甘州。○吳曾曰。杜子美好言花門。按唐志甘州有花門山堡。東北千里。至回鶻衙帳。故有留花門詩一首。又云花門。秀面請雪耻。又云聞道花門將。論功未肯歸。又云聞道花門破。和親事却非。楊巨源亦有送太和公主和番詩云。蘆井尋沙到。花門度積看。薰風一萬里。來處是長安。岑參送封常清西征叙曰。天寶中朔方回紇寇邊。踰花門。

三驍卽三苗○在堯時爲譯地在今日則爲中國乃湖廣江鄂
 嶽之三州故今三州人尚有苗姓升菴引國名記三苗作三驍
 朱子曰三苗當作猫與狔狔獠爲四種溪峒之民說苑曰舜時
 有苗不服者大山在其南殿山在其北左洞庭之波右彭蠡之
 川以此言之則當是衡州長沙之東袁州之西一帶今不知曾
 有苗種之遺種而五溪蠻乃在辰州黑白苗乃在沅州麻陽之
 左古寶慶武岡新寧所在有種其說苑臆耶或古今變異耶三
 危陳氏引韵注說文作𧈧古文尚書作𧈧或作𧈧爨曰舜所竄
 止于三苗之君故其種類仍居湖北也

廣有蠶戶○南海記蜒蠻以舟爲室蜒有三一爲魚蜒善舉網

一爲蠓蜒善沒海二爲木蜒善伐材木今廣東有蛋戶音且字
 書本作蠶蜒仍音延常璩巴志曰涪陵郡諸縣北有獮蠶劉宋
 時廣州刺史羊希使劉思道伐俚李延壽曰其流曰蠻曰獮曰
 俚曰獠曰也也音夷今則粵西有狼有獠有猺瓊州之蠻曰黎
 人沅靖貴州之蠻通謂之苗麻陽蠻有狔狔或曰狙音犴狔音狔
 狔音狔又俚別種

盤瓠五溪蠻也本于白犬故附會高辛嫁女之說○盤瓠蠻誓
 狀云其等旣克山職今當鈐束男姪男行持棒女行把麻任從
 出入不得生事上有太陰下有地宿其翻背者生兒成驢生女
 成猪舉家滅絕不得翻面說好背面說惡不得偷寒送煖上山

同路下水同船。男兒帶刀同一邊。一點一齊同殺盜賊不用此。欵者並依山例。山例者蠻言誅殺也。具載范文穆公桂海虞衡志。陸文裕又載南詔乞書藥文習夫子之言。便有華風。附詩亦是唐律。今辰州地。即古五溪蠻。長源引伯益經曰。下明生白犬。爲蠻人之祖。乃人名也。後遂云高辛之犬。銜大戎吳將軍首。以少女妻之。生六男六女。風俗通載之。然高昌之祖。牝狼負人。劉宋元嘉婢爲狗婦。何訝古事。但定高辛以女嫁之。則荒唐矣。蠻溪叢笑。多言彼中風俗。今山海經作弄明生白犬。

苴苴城。雲南近遵義之地也。○薛能聞官軍破吉浪詩。越嶲通遊客。苴苴開聚蚊。又西縣詩。野色生肥芋。鄉儀搗散茶。梯航經

杜宇烽火徹苴苴。則苴爲迷麻反。唐書李晟曲環救蜀。合擊吐蕃。南詔破之。異牟尋懼。築苴苴城。今雲南太理府。一統志以爲苴地。

龍戶。驪家馬人馬流也。○卮言曰。韓退之詩。衙時龍戶集。上日馬人來。吳垞云。長安有龍戶。見水卽知有龍。或引出。但如鯁魚。按此是潮州時。上廣帥作。非長安也。馬人。演繁露引昆奢利王時。有如馬裸露。王分身爲蠶。被乃得衣。馬人感戀。恐非也。按俞益期。棧云。馬文淵立銅柱。岸北有遺兵。居壽冷岸。南對銅柱。悉姓馬。號曰馬留。又記一小說。龍戶在儋耳。其人目睛皆青碧。入水能伏。一二日。益卽所謂崑崙奴也。升菴則以象奴爲崑崙奴。

智按今方隅勝略自有龍家馬人二種龍家為驪氏之後其種有四馬人散處南海當是馬流耳俞益期本作馬流段成式作馬留驪當是驪驪古與龍通音如交州都龐音龍可証故驪家轉而為驪家又轉而為龍家耳

者樂甸本馬龍他即甸猛摩之地○雲南有者樂甸長官司或曰此亦名龍戶然則退之與馬人並舉者乃龍戶之在嶺粵者而此亦其類也

宛伽天堂河也○大藏西域記云阿耨達地在香山南大雪北周八百里東南流入海者曰宛伽河西南流入海者曰縛芻河西北流入海者曰徙多河又潛流地下出積石山東北流入海

者為中國之河源阿耨達華言無煩惱似指所謂星宿海者宛伽華言天堂縛芻華言清徙多華言冷宛渠京切字書宛宛欲死也不知譯者何獨借此字

林邑古越裳而老撾亦古越裳地也○雲南有老撾宣慰司俗呼過家通交趾暹邏入海

狼臚騾國也○水經注九真水度淮北岸有橋即彭龍區粟之通達檀和之大戰東橋處也水又逕船官口源出徐狼外衆皆裸身以竹筒樹葉掩形名狼臚惟依冥夜與人交市闇中鑿金皆知好惡

離耳即儂耳也○山海經曰離耳雕題在鬱水南林邑記九郡

有僂耳民徒跣耳廣瑩以為飾以黑為美離騷所謂玄國然則僂耳即離耳也淮南言耽耳在其北方則南北皆有此名今僂州屬瓊州府

九彛在徐州莒魯之間○劉敞說也馮厚齋以朝鮮東彛九種非也或曰孔子喜鄉子與程本

李白書禹穴在蜀○丹鉛曰史遷言上會稽總吳越也探禹穴言巴蜀也後人誤解禹穴在會稽按禹生蜀石泉縣古碑禹穴

李白所書也古人文不重複如雲土慶作又括江南北千里蔡蒙旅平蔡在雅州蒙在雲南亦括千餘里智按禹穴奇在委宛

書耳廬山禹刻亦云石穴凡禹到皆名之

十四卷終

