

5. Encouraging high school farming programs.
6. Advising regarding the high school course of study.
7. Adapting the program of the department to emergencies, such as flood or wind damage and depressions.
8. Explaining the program of the department to the general public and relaying public criticism back to the department.
9. Maintaining a continuous program when teachers and principals change.
10. Educating the principal in agricultural affairs and acquainting him to his farm constituency.

Some Techniques to Use

A variety of practices have been used by teachers in solving the problem of how to provide for individual differences. The following represent some of the practices already used which have promising possibilities.

1. Organize course materials around units or broad divisions which provide problems and experiences for the class as a whole, together with opportunities for individuals to make applications in solving specific problems for their own supervised farming programs.
2. Encourage each boy to develop a home-project farming program in keeping with his capabilities, with due consideration to the opportunities on his home farm.
3. Utilize individual boys who have special abilities as assistants or in other ways, in group instruction and laboratory work, being careful not to exploit or favor them unduly.
4. Encourage boys with special abilities to prove more thoroughly than average of below-average students in various problems or phases of the subject. Utilize results of these special studies by having the boys contribute to the group discussion at appropriate times.
5. Make effective use of supervised study to render individual assistance and provide motivation to each student to achieve in keeping with his level of development and capacity.
6. For certain phases of the course, plan highly individualized assignments with the students in keeping with varying individual differences.
7. Utilize home-farm visit as teaching situations in which the instruction or other assistance is pitched to the appropriate levels for the individual student.
8. Utilize conference periods to individualize certain phases of instruction, in keeping with special interests and capabilities of the students.

LONG TIME PLAN FOR VOCATIONAL AGRICULTURE

I. Aims and Purposes of Long-Time Planning

Why Have a Long-Time Plan?

The primary function of the teacher of vocational agriculture is to provide training which will best meet the needs in agriculture of all farm people living in the school area. He needs to make a critical analysis of the needs of the community in order to determine what activities to include in his long-time plan for in-school and out-of-school farm groups.

The primary aim of the long-time plan must be to provide for effective training for proficiency in farming for present and prospective farmers.

Developing a Long-Time Plan

Some Essentials in Developing Plans

There are a number of basic essentials which should be considered in developing long-time plans, some of which are:

1. The teacher must study the educational and agricultural needs of the community.
2. The program must serve the groups to be served.
3. The plan must provide for progressive development through the addition of new features and the elimination of completed activities.
4. The plan must have continuity by retaining and following through some features.
5. The teacher should be assisted in formulating plans by an advisory committee.
6. The plan should provide for reaching all the farmers of the community.
7. The plan should be approved by school authorities, local organizations and the advisory committee.
8. The teacher should obtain the cooperation of available agencies in carrying out the long-time program.
9. As the long-time plan is carried out there should be evidence of improvements in the farming and living of the community in terms of the long-time objectives.

Determine Year to Accomplish Objectives

All objectives in the long-time plan should be listed and ways and means of accomplishing the ones for the current year developed. Each year ways and means of accomplishing the objectives need to be developed and the necessary changes made in the long-time plan to meet the local situation. Some of the objectives may cover a period of several years while others may be of shorter duration.

Decide on Devices to Use in Achieving Objectives

There are a number of ways and means to use in accomplishing objectives. Some of which are:

1. The all-day instruction.
 - a. Comprehensive supervised farming programs.
 - b. Effective farm mechanics programs.
 - c. Cooperative Associations.
 - d. Group projects such as swine, potatoes, or orchards.
2. F.F.J. activities.
3. Young farmer classes.
4. Adult farmer classes.
5. Home-project farming programs of out-of-school farmers.

6. School-community canning center.
7. Public relations program.
8. The advisory committee.
9. Visual aids program including pictures of local activities of all-day, young farmer and adult farmer classes
10. Community farm shop.
11. Father and son partnerships.
12. An effective summer program.
13. Giving talks in community meetings
14. Conducting school farm.
15. Cooperating with all other agricultural agencies.
16. Shows and sales of agricultural commodities.
17. Visiting special instructors for classes for out-of-school farmers

ORGANIZING THE COURSE OF STUDY

Basic Essentials in Organizing Course Content

The primary aim in organizing the course of study is to provide for the supervised farming programs and other necessary activities to become central in the instruction. In order to accomplish this aim the following suggestions are offered.

1. Farm enterprises and problems represented in individual supervised farming programs should be included in the course of study.
2. The unit, such as topic, job or problem, of organization should be in terms of farming activities.
3. Each unit of the course should be taught at such a season of the year as will give greatest assistance to the student in carrying out his supervised farming program.
4. Specific plans in writing for carrying out each unit of supervised farming should be made when or soon after the unit is taught.
5. Major enterprises when once launched as a part of the supervised farming program should be continued through the course of study with appropriate related instruction.
6. The course of study should provide for training which will aid students to participate more effectively in F.F.F.J. activities.

Part III

MEANING AND IMPORTANCE OF HOME PROJECT FARMING

Meaning I. What is Supervised Home Project Farming?

Meaning

Supervised farming consists of all the farming activities of educational value conducted by students enrolled in vocational agriculture and for which systematic instruction and supervision is provided by the teacher. In other words, it is farming under the supervision of the teacher of vocational agriculture.

The supervised farming program is an integral and very essential part of vocational agriculture, not an appendage.

The New Conception

Administrators and teachers have come to realize that the instruction in vocational agriculture to be effective must be carried through the doing level and if students are to become satisfactorily established in farming they will need to carry more than one or two ownership projects per year.

THE COMPREHENSIVE PROGRAM OF SUPERVISED FARMING

I. Classification of Activities

Activities Included

A good farming program should include a series of related activities which will help the student to "grow" into farming. "Growing into farming is the gradual process of a student becoming satisfactorily established in a farming business through the development of a supervised farming program in vocational agriculture, involving skill, the accumulation of livestock, equipment, land, working capital, and credit."

Production Projects

A production project is a business venture for experience and profit involving a series of farm jobs usually following a production cycle in a farm enterprise. Such projects are a fundamental part of the student's school work, supervised by the instructor, and carried to completion on a strictly business basis by the student.

Production projects are essential to establishment in farming as a boy must own something and of sufficient scope if he is to "grow into" and become established in farming. Such projects give the boy an opportunity to find out how efficiently he can produce a unit of animals or crops and how much profit he can make from the undertaking. They may be classified as "major projects", "minor projects" or contributory projects.

Group Projects

It is sometimes desirable to have a group of students conduct a group project to supplement the individual farming programs. Such a project should not be thought of as a substitute for individual programs but rather one to provide additional opportunities for experience and the ultimate expansion of desirable programs.

What Is a Good Supervised Farming Program?

Characteristics of a Good Farming Program

Under ordinary conditions the farming program of a student of vocational agriculture should include as it develops under supervision:

1. At least one major cash project started early in the student's career, continued, expanded in scope, and improved in quality over a period of several years.
2. One or more minor cash projects fitted into the long-time program as needed and as opportunity arises.
3. One or more contributory projects, increasing in number, scope, and quality in keeping with major and minor projects.
4. One or more improvement projects started or continued each year for the purpose of improving the farm of the farm home.
5. Sufficient supplementary farm jobs carried out under the supervision of the instructor, to develop the desired skills and managerial ability.

Developing Cooperative Relationships

Cooperation of Parents

There are many reasons why the instructor must have the parents' cooperation in developing a program of supervised farming for their son which will lead toward satisfactory establishment in farming.

The most satisfactory supervised farming programs are developed as a result of proper instructor-parent-son relationships. The securing and maintenance of desirable relationships and understandings is the duty of every instructor of vocational agriculture.

Visit to the Home-Farm

This is one of the most ideal methods of developing relationships. It gives the instructor the opportunity to see and understand the student's home situation and to form judgements on the kind of a farming program it will be possible for the student to develop.

Developing Student Understandings

Classroom Instruction

Soon after school opens in April the instructor should have a series of discussions and field trips pertaining to supervised farming. This should be a definite part of the instruction for beginning students and a sufficient amount of time used to develop proper understandings, attitudes, appreciation and ideals for comprehensive programs of supervised farming.

Developing Community Relationships

Importance of Community Understanding

One of the essential jobs of the teacher of vocational agriculture is to see to it that the community as a whole is properly informed concerning the

objectives and activities of the program.

SELECTING SUPERVISED FARMING PROGRAMS

I. Scope of Supervised Farming

Importance

It is often said that the supervised farming program of the students is indicative of the effectiveness of the teacher of vocational agriculture. This no doubt is true for if the instructor is willing to accept weak, poorly developed supervised farming programs he is likely to be satisfied with teaching a vast amount of academic subject matter which is not carried through the "doing level".

Standards

If the instructor does not set high standards for selecting suitable farming programs they may not amount to very much. The student's supervised farming program should be of sufficient scope and carried on in such a way as to make it a practical, interesting, challenging and an educational farm undertaking.

Scope of Individual Projects

No one can say just what should be the extent of the supervised farming expected of each student. It depends on many factors, such as individual interests, capabilities, opportunities and needs of the student. The teacher seldom needs to fear that the student will want to do too much, but he does need to guard against permitting minimum standards to be too low. Each project should be large enough to permit the student to use essential farm equipment, a number of approved practices and an opportunity to make money, in the case of production projects.

One Projective, several

Educators in vocational education in agriculture have learned that the supervised farming program to be most practical and most beneficial to the student should include more than one enterprise for each student. They are cognizant of the fact that students should have comprehensive programs including production projects, improvement projects and supplementary farm practices.

Long-Time Farming Programs

The purpose of long-time planning is to help the student to develop a comprehensive farming program which will expand each year and permit him to "grow into" farming.

II. Guiding Students in Selecting Farming Program

Essential Jobs in Launching Programs

There are a number of jobs which must be thoroughly covered in launching sound, well balanced supervised farming programs. The following jobs are suggested.

1. acquainting the student with the plan of "growing into farming" under supervision.
2. Analyzing farming programs of former students and adult farmers.
3. Making farm surveys.
4. Selecting a type of farming.
5. "Blocking out" a supervised farming program and selecting projects
6. Making project agreements.
7. Making Project budget.
8. Financing the farming program and making business arrangements.

Include Farm Mechanics Activities

The instructor must be cognizant of the need for many farm mechanics activities in the students supervised farming program. He must motivate the student and parents so as to establish a feeling of need for these activities. During recent years farming has become highly mechanized consequently there is need for increased emphasis on many activities in farm mechanics.

Encourage Long-Time Farming Programs

As part of his guidance program the instructor must develop a feeling of need on the part of the students and parents for long-time farming programs.

Preliminary Blocking Out of Program

The final selection of projects should not be made until after the student has done the following: (1) made a budget of each project to determine the probably opportunities for profit, (2) determined if satisfactory financial arrangement can be made, and (3) found out what business arrangements will be needed.

Business Agreements

Any agreements developed with persons other than the parent or guardian should be in writing to avoid any misunderstanding. Why not be safe and have all agreements in writing? Father and son agreements should include such items as:

1. When to begin the farming program. In other words, the period concerned.
2. The kind and size of projects included.
3. Rent agreements, if any.
4. What the father agrees to do.
5. What the son agrees to do.

6. What the teacher agrees to do.
7. The signature of the student, the father, and the teacher.

III. Writing Plan for the Farming Program

Why Plans Need to Be in Writing

The only sure way a student knows what he is going to do, when he is going to do it, and how he is going to do it, is to put his plans in writing for his farming program. The plan then becomes the blueprint of what the student plans to do.

Many supervised farming programs fail simply because definite and complete plans for their execution are not worked out in advance by the students.

What to Include in Project Plans

The plans should contain the name of the enterprise, the size, the objectives, production goals, the method of financing and information on all jobs or decisions that will be necessary in carrying the enterprise to a satisfactory completion. The plan should tell the what, when, why, how, and where of the enterprise. It must be specific, clear, and complete.

The following is a list of these items which are common to either livestock or crop projects:

1. Name of project (enterprise)
2. Kind of project (production or improvement)
3. Scope or size.
4. Objectives (include reasons for choosing)
5. Goals to be attained.
6. Budget of expenses and receipts with probable returns.
7. Financing.
8. Business agreement (This may be on a separate sheet of paper)
9. Rent (May be part of business agreement)
10. Where to obtain seed or livestock.
11. Locations of project (Where the livestock is to be kept or where the field is located)
12. When to begin project.
13. When to secure seed, feed, livestock, etc.
14. Storing feed.
15. Tools, equipment, and buildings needed. (Where will you get the equipment, what rent to pay, etc?)
16. Labor. (State if any labor other than your own will be used)
17. Marketing. (When and how to market?)
18. Showing. (State if you plan to show the project)
19. Records to keep and use to make of them.
20. Use of money made from project.
21. Plans for future (State plans for continuing project)
22. Detailed plans on how to complete each job. (The enterprise should be divided into jobs and detailed plans written on each one with specific information how each is to be performed.)

When to Write Preliminary Plans

The preliminary planning of the project begins when the student starts budgeting to determine the probable returns from an enterprise. Planning is continued as the student arranges for financing and makes the proper business agreement.

Divide Enterprises into Jobs

The student should divide each of his enterprises into jobs. In doing this he should refer to reference material to determine what jobs are commonly included in such enterprises.

When to Write Job Plans

The practices to follow in performing the different jobs should not be written until after the student has studied and discussed them through class, small group, or individualized instruction. Each job should be studied just prior to the time of doing it on the farm. The student should then evaluate the different possible practices to use and select standard approved practices which will be best for him to adopt and use on his farm.

What to Include in Job Plans

The plans for each job should be written with specific directions and information on how each job will be done, following approved practice. The plan for doing the job is what the blueprint is to the builder in construction a house, without it your "doind" will be haphazard and you will miss the chief aim of all your work in vocational agriculture - that of increasing your proficiency in farming.

SUPERVISING AND EVALUATING FARMING PROGRAMS

I. Supervising - Making Home Visits

Instructor Must Know Community

A person cannot hope to achieve his greatest success in supervision unless he knows the persons he is supervising and their home conditions. Consequently the teacher of vocational agriculture must make every effort to thoroughly acquaint himself with the individual students and their home environment. This can best be done through home visits to the individual farm.

Time and Frequency of Home Visits

In determining when to visit the individual homes, first consideration must be given to the needs of the students. Other factors to consider are the time available, crucial times in projects, the distance to travel, the session of the year, and the number of students in the classes.

II. Evaluating the Farming Program

Evaluating the Total Farming Programs

In evaluating the effectiveness of any department for vocational agriculture in terms of the total supervised farming programs, including all of the students enrolled, the instructor may well check on such additional points as the following:

1. The supervised farming programs of new students are initiated at or near the beginning of the first year of instruction in vocational agriculture.
2. The instructor, near the beginning of the school year, actually confers with the parents and students concerning developments in connection with their farming programs.
3. The surveys made by the students are summarized for class use in the development of farming program plans.
4. The projects comprising the supervised farming programs are in line with those enterprises community or which are potentially desirable.
5. The farming programs are in line with the type of farming suited to each student's conditions.
6. That all supervisory visits are planned in order to assist at crucial or critical periods with farming problems.
7. That satisfactory classroom and farm mechanics working conditions at the school have been provided, including adequate organized working materials.
8. That the instruction and study of each student is based upon the farming program being developed.
9. That placement of all students was a result of careful study of each student, providing the desired training and meeting with the full agreement of all concerned.
10. That the program being developed by each student is actually based on satisfactory establishment in farming.
11. That the farming programs of the students are actually "leaving their mark" in the community by improving its agriculture.

PART IV

FARM SHOP IN UPPER SECONDARY SCHOOLSMeaning and Value of Farm Shop Instruction

Farm shop instruction may be defined as the planning and executing of jobs in areas of production, improvement, selection and purchase, construction, maintenance, and repair as related to the farm and farm life; and the solution of problems involved in these areas. In general, these jobs are limited to those that can be carried on to completion with the tools and equipment a farmer can be expected to have available.

Through actually planning and executing farm shop jobs involving applications of the many types of work, and studying of related information, as well as plans for farm installations and conveniences, farm shop instruction develops pupil abilities in all common manipulative processes as well as appreciation, understandings, attitudes, and ideals of inestimable value to the pupil in meeting his present needs and solving the problems arising in the future.

Importance of Farm Shop Instruction

The farmer, perhaps more than any other person, in his daily work must do a great variety of things of a mechanical nature. His farm affords him unlimited opportunities to plan and carry out production and improvement enterprises. In short, every farmer is to a very great extent his own mechanic and plans, constructs or installs many of his own improvements.

Farm life is becoming more industrial in character through the rapid development of industrial products for farm use and because of the increasing availability of electric power, machines, and conveniences.

Objectives of Farm Shop Instruction

To become proficient in farming requires the ability to work with tools and farm equipment and to plan and carry out improvements and additions in an intelligent, efficient, and economic manner. It is the major aim in farm shop instruction to provide actual experience in these important phases of the farmer's work, and to develop attitudes and understandings as well as appreciations of many of the possibilities in improving farming and farm life.

THE FARM SHOP PROGRAM

The content of all phases of the vocational agriculture program should be based on the needs of the boy, his home farm and community. A survey of the home farms of the class members and an analysis of the supervised year's instructional program.

Instructional Areas

The jobs and problems involved in the instruction area of farm mechanics may be grouped under the following main classifications.

- | | |
|---------------------------|----------------|
| 1. Selection and Purchase | 3. Maintenance |
| 2. Construction | 4. Repair |

BUILDING AND EQUIPMENT

The following suggestions should be considered when providing a room for farm shop instruction.

1. The room should be arranged and constructed so that the shop noises will not interfere with instruction in other classes.
2. The room should be of sufficient size to provide space for the students enrolled. A room 30 X 40 feet will accommodate approximately eighteen to twenty students.
3. A large doorway approximately 9 X 8 feet should be provided for the taking in and out of large farm projects if this is feasible.
4. Concrete floors are most desirable where forge work, farm machinery, and motor work is done. Wood floors are most desirable in the section devoted to farm carpentry.
5. A ceiling of approximately twelve feet in height is desirable.
6. Windows placed 36 - 40 inches above the floor are commonly suggested.
7. The window area should be equip to at least 20 per cent of the floor area.
8. Where space permits, it is desirable to have a small room for storage of supplies, library, drawing work, and perhaps a finishing room which may also be used for storage of small projects.
9. If possible the windows should be placed so as to provide wall space for tool cabinets or panels.
10. Sufficient electrical outlets should be provided along the walls at convenient points.
11. Electric lights should be placed close to the ceiling to lessen danger or breakage and provide general illumination.

It may be impossible to meet all these features where the school already has a shop but these qualities should be approached and met when new buildings are provided.

Types of Shop Rooms

A separate building is sometimes provided for instruction in shop. Such buildings vary in size. Some are 30 X 40 feet while others are larger. The size will depend on the number of students to be accommodated and funds available. It is desirable to have the agricultural classroom adjoin the shop.

Power Equipment

The primary aim in farm school is to train boys to use the kind of tools and equipment that a farmer can be expected to have available. The advisability of power tools and machines in the farm shop will therefore depend on the availability of these tools and machines on the farms of the community and on the probability of an increase in the number of such tools and machines in the near future. The school-farm shop should be equipped with sufficient equipment such as grinder, drill press, and others to demonstrate the value and use of such equipment on the farms of the community and to provide general shop facilities. It is important for the farm shop to lead the way in the improvement of home-farm shop equipment and therefore the equipment of the shop should be somewhat in advance of that found on the best equipped farms in the neighborhood.

APPENDIX

This appendix is based on materials taken from part II of this named handbook. It provides basic plan for organizing a course of study on a calendar teaching basis to fit the needs of any community.

This method is for use in agricultural classes using the home-project method of instruction.

ORGANIZING THE COURSE OF STUDYBasic Essentials in Organizing Course Content

The primary aim in organizing the course of study is to provide for the supervised farming programs and other necessary activities to become central in the instruction. In order to accomplish this aim the following suggestions are offered.

1. Farm enterprises and problems represented in individual supervised farming programs should be included in the course of study.
2. The unit, such as topic, job or problem, of organization should be in terms of farming activities.
3. Each unit of the course should be taught at such a season of the year as will give greatest assistance to the student in carrying out his supervised farming program.
4. Specific plans in writing for carrying out each unit of supervised farming should be made when or soon after the unit is taught.
5. Major enterprises when once launched as a part of the supervised farming program should be continued through the course of study with appropriate related instruction.
6. The course of study should provide for training which will aid students to participate more effectively in FFJ activities.

Procedure in Organizing Course Content

After the teachers has determined the needs of the students and the community and decided on the plan of course organization to use, and furnished his objectives for the instruction, he is ready to organize the course content. The following procedure is suggested for a given group of students:

1. Make a list of the farm enterprises to be included in the first year's instruction. (These should include major enterprises in the community the ones which are included in the supervised farming program and which the students will engage in as farmers.)
2. Divide these enterprises into jobs to be taught.
3. Estimate the number of days to devote to each job and place the number at the end of the job.
4. Decide on the year and month to teach each job and keeping in mind the seasonal order of teaching.

5. Make a monthly layout of jobs, listing the jobs and the number each month during the school year.
6. Determine the number of days to allot to each enterprise. This can be best done after the year and month to teach the different jobs has been determined.
7. Determine other essential units to include in the first year's instruction such as: acquainting students with vocational agriculture.

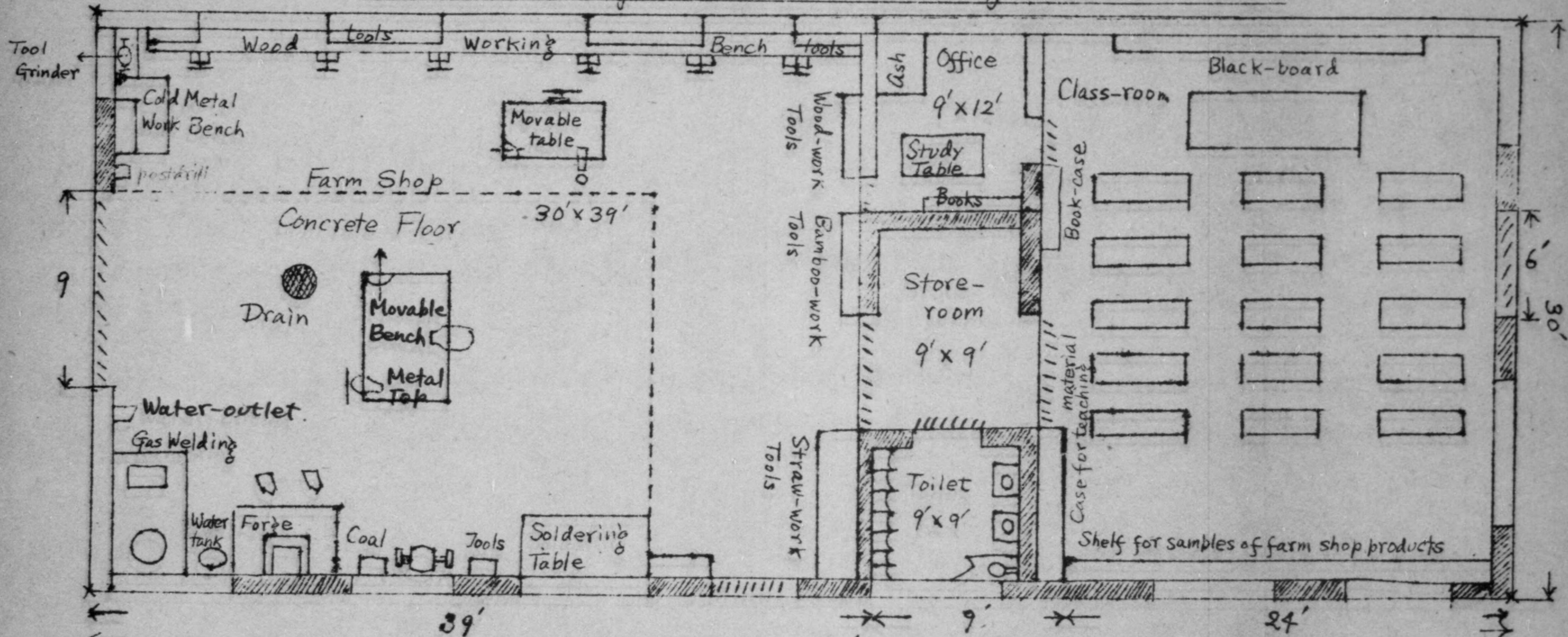
Supervised farming, FFJ activities and related occupations

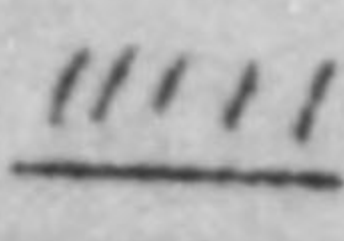
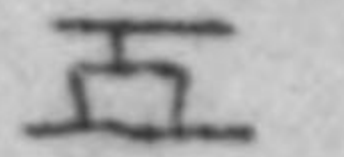
Time Allotment for Each Enterprise

The amount of time to allot to an enterprise will depend on its importance in the community and the extent it is included in the supervised farming program. The amount of time to devote each year to the enterprises will also depend on the plan of course organization followed. Jobs in the major enterprises may be confined to one or two years.

Each instructor will need to determine the amount of time to allot to enterprise each year based on student and community needs. The following examples are merely suggestive of time allotments the first year of instruction.

Vocational Agriculture Building Floor Plan



Note: The mark  indicates a sliding door
 " a vise

Projects	First Graders	Days Needed	April	3 weeks 15 days
Project Instruction		20	Introduction of Home Project Determining kinds and size of production projects (1)	(1)
F.F.J. Instruction		10	Introduction of F.F.J.	(1)
Principles of Livestock Feeding		7	Getting acquainted with nutrients	(2)
Poultry Production		17	Surveying the possibilities of poultry production on home farm Choosing the breed and variety	(3)
Goat Production		14	Determining the possibility of goat production in the community and on home farm Selecting a breed to raise	
Hog Production		18		
Horse and Cattle Production		8		
Feeds and Feeding		12	Various kinds of feed grasses and fodders Their efficiency	(2)
Dairy Production		16		
Wheat				
Barley Production				
Bye		8		
Radish				
Turnip Production				
Green Vegetables		6		
Potato Production		4		
Sweet potato Production		4		
Farm Drawing		5	Make printed alphabets and numerals and conventional signs used in mechanical drawing	(3)
Wood Work		(18)		
Straw Work and Bamboo Work		(18)		
Rope and Wire Work		7		
Concrete		6		

	May	4 weeks 20 days	June	4 weeks 20 days
(1) production	Studying the home farm (2)		Estimated profit or loss on various live- stock projects (2)	
	Electing junior F.F.J. officers (1)		Conducting an F.F.J. meeting (1)	
(2) of poultry	Understanding rations (2)		Studying feed characteristics (3)	
	Selecting for the laying flock		Preventing and controlling parasites and diseases of poultry	
(3) of goat pro- on home farm	Housing the laying flock (4)		Producing and marketing quality eggs	
	Feeding for egg production		Feeding & managing she-goats prior to the breeding. Feeding & managing he-goats	
	Selecting good kids		Feeding & caring for bred goats (3)	
	Selecting breeding goats & he-goats (3)			
and fodders	Growing of efficient feed grasses & fodders. e.g. clover, vetch, oat (4)		Evaluating various kinds of feeds (3)	
	Making of hay			
minerals and mechanical	Learn to read & interpret working drawing & blue-prints (2)			
	Make working drawing of articles			
	(Kinds of tools necessary for wood works)		(Sharpen the tools. Identify & select the lumber to be used. Make working drawing of articles to be made (4))	
	(Learn proper use of tools (2))			
	(Straw sandal making (2))		(Straw rope twisting. Rope twisting) (machines. Its operation (4))	

	July	3 weeks 15 days	September	3 weeks 15 days
Various live-	Financing, purchasing, and marketing production projects (1)		Selecting the production projects (2)	
(1)	Learning and reciting F.F.J. creed (1)		Developing ability in parliamentary procedure (1)	
(3)	-		-	
parasites and	Securing baby chicks		Feeding and managing baby chicks	
ity eggs	Brooding baby chicks		Pattening and marketing poultry (3)	
prior to the	Caring for she-goats at delivery time		Managing the laying and breeding flock	
h-goats	Caring for born kids. Method of milking		Feeding the kids for market	
goats (3)	Castrating male kid. (4)		Controlling parasite and diseases (2)	
			Butchering goats	
			Deciding the amount of power of a work-animal needed on the farm. Getting acquainted with the breeds of cattle & horses	
feeds (3)	Balancing rations			
	Determining feed rations (3)			
			Preparing the farm for sowing	
			Selecting the variety to plant (2)	
			Treating and sowing the seed	
to select the) ing drawing)))	(Making drawing of articles to be made)		(Making household utensils (3))	
ating)))	(Figure bills of materials (3)		(Straw rope-twisting and straw mat) (making (3))	
	(Straw mat making. Straw mat making) (machines. Their operation (3)			

3 weeks 15 days	October	4 weeks 20 days	November	4 weeks 20 days
projects (2) parliamentary	Determining the cash & feed requirements of project selected (1) Working out the project agreement (1)		Writing the project plan Keeping project records	(2)
baby chicks poultry (3) breeding flock diseases (2)	Surveying possibilities of hog production on home farm Choosing the breed to raise (2) Selecting a good horse or cattle Caring for a farm cattle or horse (3) Raising colts or calves		Selecting the breeding stock Providing housing and equipment Buying feeder pigs and feeds	How to use a work animal on farm
power of a work- farm. Getting acquaint- of cattles & horses	Surveying the possibilities of dairy industry on the home farm. Choosing the breed to raise. Selecting foundation stock (3) Preparing the farm for sowing. Selecting the variety to plant. Treating and sowing the seed (3) Cultivating and caring for the crop Manuring & controlling the diseases and harmful insects (2)		Feeding of a dairy cow in winter season. Caring for the cow and calving time (3) Caring for the crop during winter Cultivating and treading	Harvesting and marketing Making pickled vegetables
sowing to plant (2) seed	Making household utensils or brooder (2)		Making household utensils or as trap nest, rabbit house	(2)
straw mat } (3)	Straw rice bag making and straw basket making (2)		Tools necessary for making bamboo Sharpening the tools	(2)
	Test aggregate for dirt and impurities Measure & mix materials (2)		Make small concrete projects, as trough, stepping stones, fence	

November 4 weeks 20 days	December 2 weeks 10 days	January
Writing the project plan Keeping project records (2)	Writing the project diary (2)	Studying for Selecting
Planning and evaluating chapter activities (1)	Conducting the recreation period at an F.F.J. meeting (1)	Participating in contests
Selecting the breeding stock Providing housing and equipment (3) Buying feeder pigs and feeds	Caring for stock at breeding time Caring for the bred gilt or sow (3) Care of sows and gilts at farrowing time	Feeding the Caring for Growing & c
How to use a work animal on farm (3)		
Feeding of a dairy cow in winter & pasture season. Caring for the cow and calf at calving time (3)	Feeding and caring for the calf after weaning. Selecting, feeding, and managing the dairy bull (2)	Controlling Evaluating Managing the
Caring for the crop during winter Cultivating and treading (2)		
Harvesting and marketing Making pickled vegetables (2)		
Making household utensils or small project as tran nest, rabbit house (2)	(Making household utensils or small projects (2))	
Tools necessary for making bamboo-ware Sharpening the tools (2)	(Manufacture of home utensils made of bamboo (2))	
Making small concrete projects, as hog trough, stepping stones, fence posts (2)		Use of rope Kinds of to to be made

Weeks Days	January	February
(2)	Studying farm betterment project (2) Selecting and planning betterment projects	Building a program of supplementary jobs Selecting materials to assist in solving project problem (2)
at an	Participating in F.F.J. public speaking contests (1)	Starting an F.F.J. scrap book (1)
(3) rowing time	Feeding the sow following farrowing Caring for the sow after pigs are weaned Crowing & caring for the pigs (4)	Practicing and maintaining hog lot sanitation. Preventing hog cholera and erysipelas. Fattening for market (3)
after and mana-	Controlling parasites and diseases Evaluating sows for efficiency of production Managing the dairy cow (5)	Milking procedures. Producing quality milk and cream. Marketing dairy products (3)
of }	Use of rope, various methods of knotting Kinds of tools for wire-work. Articles to be made of wire (3)	Making rope and rope halter (4) Making wire-netting, wire home utensils

3 weeks
15 days

	February	March	2 weeks 10 days
(2) Projects	Building a program of supplementary jobs Selecting materials to assist in solving project problem (2) Starting an F.F.J scrap book (1)	Making plans to continue and enlarge the supervised farming program (1)	
Marketing			
Practicing	Practicing and maintaining hog lot sanitation. Preventing hog cholera and erysipelas. Fattening for market (3)	Fitting and showing Butchering Marketing hogs (3)	
Production	Milking procedures. Producing quality milk and cream. Marketing dairy products (3) Cultivating and manuring (3) Controlling of diseases & harmful insects		
	Determining the possibilities of potato production in the farming program. Selecting the place to plant. Selecting seeds (2)	Preparing seed to plant Planting the potatoes (2)	
	Examining the character of the farm to cultivate sweet potato. Selecting variety suitable to the farm (2)	Preparing the seed-bed Plant the seed in the seed-bed (2)	
Making	Making rope and rope halter (4) Making wire-netting, wire home utensils		
		Concrete work - outdoor, larger works (2)	

PLAN FOR A VOCATIONAL AGRICULTURE DEPARTMENT IN A COMPREHENSIVE UPPER
SECONDARY SCHOOL

I. Student, Staff & Facility Needs

A. 90 - 120 farm boys, enrolled as majors in agriculture and with farms near enough to the school so that practical projects can be carried on the home farm.

B. Two Agriculture Teachers (No. 1 a "crops specialist, and No. 2 and animal husbandry specialist) to devote full time to agriculture instruction.

C. One classroom (with agriculture library-shelf) assigned to Ag. teacher No. 1 for all morning, and to Ag. teacher No. 2, all p. m.

D. A farm shop with enough hand tools and equipment to meet the following needs:

1. to instruct 30 boys at one time in straw work
2. " " " " " " " " mechanical drawing
3. " " 10 " " " " " " farm carpentry
4. " " " " " " " " concrete work
5. " " 5 " " " " " " cold metal work
6. " " " " " " " " forge & hot metal work
7. " " " " " " " " gas engine repair
8. " " " " " " " " electric motor repair

II. Course to be offered

- A. General Agriculture I - first year - 10 hours per week
- B. General Agriculture II - second year - 10 hours per week
- C. General Agriculture III - third year - 10 hours per week
- D. Such other specialized elective courses as the school may be in a position to offer.

III. Class Organization -

A. Each class in General Agriculture would be under one instructor for the entire school year.

B. Classes would never be allowed to exceed 30 pupils.

C. Classes would meet daily, 5 days per week, 120 minutes per period.

D. An instructor would ordinarily teach two classes in General Agriculture and handle the home project supervision for these 60 boys. On the average, two hours per week (one daily period) would be given to farm mechanics' work. This phase of instruction, however, would be reduced in good weather when the boys can be out in the field and increased during winter months when crop work is prohibited by weather.

IV. Reference Material - A handbook, published in Japanese, is now available covering all phases of instruction and class organization in detail. "A Handbook on Vocational Agriculture" by Tanaka & Ueda, is published by Riko Tosho Company, Tokyo.

V. Miscellaneous -

The above statement defines possibilities for developing a department of agriculture in a comprehensive high school on a practical and economical basis. This is not intended to discourage existing highly-specialized programs in the agricultural high schools where the practical work is now done on the school farms. It is felt that boys who have started agricultural courses in agricultural high schools should be allowed to finish such courses if at all possible. Small school farms, owned and operated by schools giving courses in agriculture, will continue to be desirable as experimental plots, even in areas where boys live near enough to the school to carry home projects. School farms may be readily adapted to the home-

project method by dividing up the land so that each boy is responsible for the management of a certain small portion, which is rented to him on a business basis, with a profit incentive for successful operation. On the other hand, vocational agriculture on the home-project basis can be given successfully and efficiently, without school farms and without livestock at the school in areas where the boys are so situated that they can carry practical projects on the home farms. Departments of Vocational Agriculture in all rural comprehensive high schools with practical work carried on the home-project basis, is the most practical and economical plan for Japan; however, the transition should be as evolutionary and gradual as other considerations permit.

VI. Safety Suggestion

In view of the rapid transition taking place in the schools of Japan at a time when there is maximum uncertainty as to the economic and vocational future, it is suggested that no prefecture reorganizes to the extent of total elimination of schools offering specialized majors in agriculture, Forestry and Fisheries. Because of specialized staff and equipment needs, Forestry and Fisheries education will never lend itself to generalized and scattered treatment. In the Agricultural field also, it would appear wise to be sure that the General Agriculture program in the comprehensive schools are well established before all of the specialized agricultural schools in any given prefecture are eliminated by reorganization.

FF 450

Vocational Education + Home Making Courses
in Lower Secondary Schools

Published by Primary + Secondary Education
Bureau, Ministry of Education
Dec. 1949.

中学校における
職業・家庭科について

Contents

1. Character of vocational education +
homemaking courses
2. Objectives
3. Contents of education
(attached list)
4. Standard of education plan
5. Sample education plan

昭和24年12月

文部省初等中等教育局

目 次

1. 職業・家庭科の性格	1
2. 職業・家庭科の目標	1
3. 教育内容	1
別 表	2
4. 教育計画の基準	6
5. 教育計画の例	7

中学校における職業、家庭科について

1. 性格

1. 中学校における職業、家庭科は、実生活に役立つ仕事を中心として、家庭生活、職業生活についての理解を深め、実生活の充実発展を目ざして学習するものである。
2. 職業、家庭科の仕事は、学究的経験の意義をもつとともに、実生活に役立つ知識、技能を養うものである。
3. 職業、家庭科の学習内容は、地域社会の必要と学校や生徒の実状によって特色をもつものである。

2. 目標

1. 実生活に役立つ仕事をする事の重要性を理解する。
2. 実生活に役立つ仕事についての基礎的な知識、技能を養う。
3. 協力的な明るい生活、職業生活のあり方を理解する。
4. 家庭生活、職業生活についての社会的、経済的な知識、理解を養う。
5. 家庭生活、職業生活の充実、向上を図ろうとする態度を養う。
6. 勤労を重んじ、たのしく働く態度を養う。
7. 仕事を科学的、能率的に、かつ安全に進めようとする能力を養う。
8. 職業の業態および性能についての理解を深め、個性や環境に応じて将来の進路を選択する能力を養う。

3. 教育内容

1. 仕事（別表）

職業、家庭科の仕事をそれぞれの技能の違いに基づいて分類すると別表のようである。各項目内の仕事を全部とりあげる必要もなし、また、一項目内の仕事をまとめて指導しなければならないわけでもない、適当なものを選択して、直接関係あるものはたがいに結び合せて指導することが望ましい。

2. 技能

それぞれの仕事に必要な技能があるが、こゝにあげることを省略した。学校では、それぞれの仕事から具体的な技能を拾いあげて指導計画を立てることが望ましい。

3. 技術に関する知識、理解

この本では、とりあえず、仕事に直接関係があると思われる技術に関する知識、理解をそれぞれの仕事の下に例示した。これらの中には、必しも、その項目の仕事だけでなく、他の項目や社会的、経済的な知識、理解と関連して指導した方がよいものもあらう。

4. 家庭生活、職業生活についての社会的、経済的な知識、理解

職業、家庭科でとりあげる家庭生活、職業生活についての社会的、経済的な知識、理解を示すと

次の通りである。これらも、直接に一つ一つの仕事に結びつけて指導した方がごうのよいものは、それぞれの仕事と一体として指導することが望ましい。

1. 家庭生活のあり方。
2. 家庭生活と職業。
3. 郷土の産業と職業。
4. わが国の重要産業の相互関係および職業の現況と動向。
5. 職業と国民経済。
6. 家庭経済。
7. 生活改善。
8. 衣、食、住の整理。
9. 家庭と保育。
10. 休養と衛生。
11. 作業の能率と安全。
12. 産働と職業の安定。
13. 個性と適職。
14. 選職と進学

別一表

仕		事		技術に関する知識・理解
大項目	中項目	小項目	例	
栽培	農耕	いね	水稲、おかぼ	作物と気象 作物と土 栽培の方法 作物の繁殖作物の品種 肥料
		むぎ まいも その他	おむぎ、こむぎ、はだかむぎ、大豆、小豆、なんさん豆 じゃがいも、さつまいも ちや、あさ、くわ、	
	園芸	野菜 果樹 花 その他	トマト、なす、きゅうり、かぼちや、ねぎ、はくさい、だいこん、にんじん、たまねぎ、ほうれんそう、なし、りんご、ぶどう、みかん、かき、もも、くり 草花、花木、庭木 しいたけ。	作物の病気、害虫、農具 家庭菜園 庭、花だん
飼育	造林	育苗 植付 手入れ 薪炭	ならくぬぎ、まつ、すぎのき、さりたけ、同上 下刈り、枝打ち、つるうち、まき切り、炭焼き	森林植物と気候土地造林の方法 森林の保護 炭焼き法、林産物の利用
	養育	家畜 家畜 その他	うし、うま、うさぎ、やぎ、ひつじ、ぶた にわとり、あひる、七面鳥、小鳥 みつばち	飼育の方法、品種、繁殖 病気、
	養蚕	蚕	春蚕、夏秋蚕	害虫

社		事		技術に關する知識、理解
大項目	中項目	小項目	例	
漁	漁	網釣 その他	地引網、投網、さし網、定置網 一本釣、はえなわ うけ、もじり、たこつぼ、やす、うなぎかき	海洋、気象、漁船、網法 水産生物の種類、漁具と 漁法
	増殖	魚具 海草 その他	こい、まごよ、どじょう、 はまぐり、かき、あわび、 のり、こんぶ、てんぐさ、わかめ、つまた えび、すっぽん、食用がえる。	繁殖と保護、漁期、漁場
食品加工	貯蔵	乾物 漬物 節 くん製 びんかん詰 その他 穀類 いも類 大豆 茶 茶油 牛乳 魚 その他	乾燥野菜、乾燥果実、黍干(するめ)煮干(いわし) 焼き干(ふな)凍干(すけそう)塩干(さばひき) 塩漬、ぬか漬、す漬、砂糖漬、みそ漬、かす漬 さば、いわし、 にしん、さんま、いわし、さけ、ぶた、 野菜、果物、ジヤム、果汁、ソース、肉 生まもの貯蔵、 精穀、製粉 でんぷん とうふ、なつとう 緑茶、紅茶 なたね油、だいた油、ごま油、魚油 乳酸飲料、バター、アイスクリーム ちくわ、さつまあげ、はんぺん、つくだに、ぼろ かんてん	材料の性質、加工品の成 分の变化 微生物
	加工	醸造	甘味品 調味品 その他	甘酒、水あめ みそ、しょうゆ 塩から
手技工作	手技工作	木工 竹工 金工 皮細工 焼き物 セメント工 わら細工 印刷、製本 包装、荷造 なわむすび	ちりとり、ペン皿、ほうちようかけおもちや、小 黒板、建築模型、うさぎ箱、本箱、つまみ、電気スタン ド類、ぶち、とり小屋、盥床、木枠立机といす、 釣竿、かきね、竹ぼうき、ふきん、かけ花筒、えもん かけす、うちわ、熊手、銅針、ざる、かご、 金網、火おこし、煙突さじ、コップ、火ばし、ねじま わし、はんだづけ、びょう打による修理、 皮なめし、くつ、炭物、運動用具の修理、 ようじさし、小皿おもちや、茶わん、観花びん、つぼ ぶんちん、フレーム、家畜小屋の床、飼料おけ、土間 なわはきもの、むしろ、かます、たわら、たみおもて まわら、眞田、 映画スクラツプ、アルバム、図書の修理 紙包、こも包、ひもかけ、縄かけ、棒ぐみ箱、づめ かきねむすび、はなむすび、もやいむすび、た てむすび、ひきとけむすび、	材料の種類と性質 工具および機械の構造と 使用法 工作法 仕上法 用紙の規格活字の種類

仕事			技術に関する知識、理解
大項目	中項目	小項目	
		その他	貝 細 工
	紡績染色	糸つむぎ 編物 染物 その他	わた、まわた、うさぎの毛、羊毛 レース編み毛糸編み(機械手編)網すき。 浸染、なつ染、ろう染、画き染め。 まわたかけ、製糸
	裁縫しゅう	裁 縫 つ くら い し し ゅ う	長着、羽織、仕事着、補着、帯ワンピース、ブラウススカート、ジャケット、下着、洋裁デザイン 布類編物類ボタン付け、はなおのすげかえ フランスししゅう、ドロンウオークカッティング、クイル ラング
	洗濯 手入れ	湿式洗濯 乾式洗濯 しみぬき 仕 上 げ 手 入 れ	まる洗い、解き洗い、部分洗い まる洗い、部分洗い。 インク、油ペンキ、汗、血液、とろ、墨、えのぐ、しょうゆ、 果汁、茶、コーヒー 板張仕上げ、しんし張仕上げ、アイロン仕上げ、 湯のし仕上げ、 フラシかけ、プレス、敷きのし
機械操作	組 立	配 線 照 明 器 具 電 熱 器 具 通 信 器	配線、電鈴 電気スタンド、電燈 電熱器、電熱湯床、 ラジオ、電話
	操 作	農業機械 原 動 機 工 作 機 械 裁 縫 機 械 照 明 器 具	脱穀機、精米機、製粉機、製麵機 製錫機、噴霧器、搾油機 発動機、電動機 機械のこ、ボル盤、プレーナー、旋盤 裁縫マシン 航海用燈類、集魚燈、蛍光誘蛾燈
	分解修理	日常生活の 器 具 工 作 器 具 農 業 器 具 電 熱 器 具 照 明 器 具	自転車、ポンプ、バリカン、蓄音器、 秤、裁縫マシン。 ハンドドリル、自動式ネジまわし 噴霧器 アイロン、電気コテ、電熱器 電 燈
製 図	製 図	製 図 ク ラ フ	スケッチ、製図、写図 棒グラフ、折線グラフ、扇形グラフ、イソタイプ
	設 計	測 量 建 物 設 計 室 内 装 飾	鎖測量、平板測量 住宅、居間、台所、井戸、排水、風呂場 便所、家畜小屋、庭園、遊び場、花だん、 フレム 家具、裝飾品の取付け、配置、生花

仕		事		技術に関する知識、理解
大項目	中項目	小項目	例	
		店舗裝飾 広告図案	商品の配置、陳列窓、照明 ポスター、レツテル、商標、広告	
文書事務	書類作成	通信文 取引関係書類	家内文、照会文、広告文、電報文、履歴書 注文書、見積書、送り状、請求書、領収書 小切手、約束手形、為替手形、借用証書、 契約証書	事務通信文の特質と組立 配給組織と商業の機能、 取引条件、通信機具
		印刷筆記 騰字 タイフ 速記	騰字印刷 和文、タイフ、英文タイフ 速記	騰字用具の種類 タイプライターの構造 速記用文字
経営記帳	記帳	日常取引 記帳簿 決算諸表 伝票 その他	小遣帳、家計簿、現金出納帳、仕入帳、売 上帳、商品有高帳、仕入先元帳、得意先元 帳、仕訳帳、総勘定元帳 試算表、棚卸表、損益計算書、貸借対照表 入金伝票、出金伝票、振替伝票、仕入伝票 売上伝票、 物品管理簿、労力日記帳、費用明細帳	取引仕訳勘定帳簿組織 財務諸表、家庭経済 経営管理と記帳
		経営管理	生産管理 家庭管理 仕入 取保 金融	仕事の計画、作付計画、施肥計画、道具の 管理、原料、材料の準備 時間の配分、労力の配分、仕事の計画 需要の調査、仕入先の調査、注文、代金の 支拂、 販路の調査、広告宣伝、商品の取扱い、 凶害の保管、物品の保管、棚卸処分、物品 の輸送、 預金、貸付、為替、投資
	応接	電話 応対 給仕	電話の受け方、かけ方 取次ぎ、紹介、お客の扱い お茶の進め方、お焼い、食卓給仕	応接心得
計算	珠算 その他の 器具計算	珠算 暗算 金銭登録器 計算器 計算尺	加法、減法、乗法、除法 歩合算、利息算、貨幣算 度量衡算、売買計算	料金規定、期日と期間、 為替相場 租税の種類
		調理	主副食 菓子類 飲み物 解体	飯、パン類、めん類、いも類 汁物、煮物、焼き物、蒸し物、すの物、和 え物、浸し物、揚げ物、いためもの、生物 だんご、まんじゅう、餅菓子、あめ、糖衣 菓子、ビスケット、ようかん、ゼリー、 茶類、果汁、清涼飲料、 にわとり、あひる、小鳥

仕 事			技術に関する知識、理解
大項目	中項目	小項目	
		小 家 畜 魚 貝 類	うなぎ、かつを、こい、たい、うなぎ、あじ、いわし、さば、さめ、はまぐり、さぐえ、あわび、いか、えび
		そ の 他	食用がえる。
衛生保育	保健衛生	屋内の害虫及び媒介体の駆除。 寄生虫駆除 飲料水 家庭看護	か、はい、ねずみ、のみ、しらみ、南京虫、家だに 検査、服薬 検査、こし水、消毒。 体温、脈博、呼吸の計り方、あん法、湿布、吸入、繃帯、止血、傷の手当、応急処置、暈暈、あんま、薬の扱い方、病衣、病人食、病室。
		婦人衛生	手当の仕方
	保 育	乳 幼 児 の 世 話	授乳、幼児の食物、着せ方、負い方、抱き方、寝かせ方、遊ばせ方
			うろこ、皮、骨、けん、筋肉の構造、内 蔵
			衣食住の衛生、病原菌、寄生虫、排水、飲料水、薬の種類と保存、季節と病気、家庭看護用品、病気と食物、思春期の心身、乳幼児の発育、栄養、病気、運動、しつけ、運和の見つけ方

4. 教育計画の基準

1. 全体について

- (イ) 各生徒が1/2項目の仕事の技能および技術に関する知識、理解を学ぶと同時に、家庭生活、職業生活についての社会的、経済的な知識、理解を養うように計画すること。
- (ロ) 1/2項目の仕事は、社会の必要、学校生徒の実状に応じて適当なものを選択し、各項目を組合せ知識、理解と充分に関連を保って指導するように計画すること。

2. 第7学年について

- (イ) 各生徒が、次の4分類、6項目、以上にわたって学ぶように計画すること。
 - 第一類、栽培、飼育、漁、食品加工
 - 第二類、手技工作、機械操作、製図
 - 第三類、文書事務、経営記帳、計算
 - 第四類、調理、衛生保育

- (ロ) 上の各級の学習時間は、それぞれ20～60時間とすること。
- (ハ) 家庭生活、職業生活についての社会的、経済的な知識、理解を深めるように指導すること
- (ニ) 各学校では、男子向、女子向の課程を設けることができる。

3. 第8学年について

- (イ) 各生徒が2分類以上、4項目以上にわたって学ぶように計画すること。
- (ロ) 家庭生活、職業生活についての社会的、経済的な知識、理解を総時間の四分の一程度学ぶようにす

ること。

(ロ) 各学校では、二つ以上の課程を設け、生徒にその一つを選択学習させること。

4. 第7学年について

(イ) 各生徒が2分類以上、4項目以上にわたって学ぶように計画すること。ただし三つ以上の課程を設ける学校においては、その一つは1分類または、2分類にわたって3項目の課程とすることが出来る。

(ロ) 家庭生活、職業生活についての社会的、経済的な知識、理解を、総時間のうち四分の一程度学ぶようにすること。

(ハ) 各学校では、二つ以上の課程を設け、生徒にその一つを選択学習させること。

5. 選択の時間は地域社会の要求、学校の状況、生徒の希望、他教科との関係などあわせ考えて、必修の時間の内容の発展的なものと、必修時間で指導しないものの中から適当であると思われるものをえらび課程を構成して学習させる。

5. 教育計画の例

1. 教育計画の基準に基づいて作成した課程の数例を示すと別表の通りである。

(イ) A例. これは水田と畑とがなかなばする農村の7学級編成のある学校における男子向の課程の例である。

(ロ) B例. これは工業地帯の10学級編成のある学校における男子向の課程の例であつて、この外にも一つ以上の男子向の課程があるものとして作成したものである。

(ハ) C例. これは商業地域の10学級編成のある学校における男子向の課程の例であつて、この外にも一つ以上の男子向の課程があるものとして作成したものである。

(ニ) D例. これは漁業、増殖を主とする外海に面する純漁村の6学級編成のある学校における男子向の課程の例である。

(ホ) E例. これは水田と畑とがなかなばする農村の7学級編成のある学校における女子向の課程の例である。

(ヘ) F例. これは商工地域の10学級編成のある学校における女子向の課程の例である。

(ト) G例. これは給料生活者の住宅地域の10学級編成のある学校における女子向の課程の例である。

2. 各例とも7学年の部分は少しかえれば、男女共通の課程とすることができるであらう。またB例、又はC例の7学年や8学年の部分を少しかえれば、男子向の7学年や8学年の課程を一つにする事が出来る。

3. これらの例は、或学校における或課程の教育内容のあらましを示したものであつて、基準ではないから各学校ではこれを参考にして、その学校に適するものお組み立てるべきである。

4. これらの例は、おもに仕事の項目をたゞ並べたゞけであつて、指導の順序やまとまり(單元)を意味するものではないから、実際の指導にあつては、それぞれの項目を適当に分けたり、とり合せたりして單元を構成して指導すべきである。また單元を具体的に考えると、此の例においても、項目を加えたりへらしたり、又、学年をかえたりしなければならぬ場合が起るであらう。

A 例 農村の男子向			第七学年	
類	大項目	中項目	必修	選択
類	大項目	中項目	小項目	小項目
第一類 (60時間)	栽培	農耕 園芸 造林	むぎ、いも 野菜、花 育苗	むぎ、いも <small>(必修で取上げるものと似ているもの)</small> 野菜、花 育苗
	飼育	養畜	家畜	
第二類 (35時間)	手技工作	手技工作	木工 竹工 金工 わら細工 印刷製本 つくりい その他	木工 竹工 金工 わら細工
		裁縫、ししゅう	つくりい その他	
		洗濯、手入れ	湿式洗濯 手入れ	しみぬき
	機械操作	操作、分解、修理	砥鋸機械、農業器具	
	製図	製図、設計	製図、室内装飾	広告図案
第三類 (20時間)	文書事務	書類作成、印刷筆記	通信文、謄写	
	経営記帳	記帳	日常取引記入帳簿	
	計算	珠算、其他の器具計算	珠算、暗算、計算尺	
第四類 (25時間)	調理	調理 解体	主食 副食 息類 小家畜 魚貝類	
	衛生保育	保健衛生 保育	家庭看護 乳幼児の世話	
家庭生活、 職業生活に 関する社会的、 経済的な知識、 理解	1. 家庭生活のあり方 2. 家庭生活と職業 3. 郷土の産業と職業 4. わが国の重要産業の相互関係および職業の現況と動向。			

A 例 農村の男子向 第八学年				
			必修	選択
類	大項目	中項目	小項目	小項目
第一類 (20時間)	栽培	農耕	いね、むぎ、まめ、いも	むぎ、まめ、いも
		園芸 造林	野菜、果樹、花	野菜、果樹、花 植付け、手入れ、薪炭
	飼育	養畜養蚕	家畜、家さん	家畜、家さん、蚕
	魚	造殖	魚	
	食品加工	貯蔵 加工 醸造	乾物、漬物、その他 穀物、いも類、大豆 甘味品	乾物、漬物、びんかん詰
第二類 (25時間)	手技工作	手技工作	木工、竹工、セメント工、わら細工、包装、荷造り、なわむすび 金工	木工、竹工、金工、セメント工、わら細工
	機械操作	操作、分解修理	農業機械、農業器具	
	製図	製図、設計	グラフ、建物設計	
第三類	計算	珠算		珠算
家庭生活、 職業生活に 関する社会的、経済的な知識、理解 (35時間)	<ol style="list-style-type: none"> 1. 郷土の産業と職業 2. 衣食住の経理 3. わが国の重要産業の相互関係および職業の現況と動向 4. 職業と国民経済 5. 作業の能率と安全 6. 休養衛生 7. 個性と適職 			

A 級 農村の男子向 第九学年				
類	大項目	中項目	必修	選択
			小項目	小項目
第一類 (40時間)	栽培	農 耕 園 芸	いね } この中から適当 むぎ } な作物を生徒 まめ } が選んで栽培 いも } する。 野菜 } 花 } 果樹 }	いね } この中から適当な むぎ } 作物を又は家さん まめ } 家畜を生徒がえら いも } んでホームロジエ 野菜 } クトを行う。 花 } 家畜 } 家さん }
	食品加工	加 工 醸 造	穀類、いも類、茶、油	茶、牛乳 調味品
第二類	機械操作	組立、操作	電熱器具、農業機械 原 動 機	電熱器具、照明器具 農業機械 原 動 機
		分解修理	日常生活の器具	日常生活の器具、農業器具
		製 図	設 計	測量、建物設計、店舗装 飾、広告、図案
第三類 (30時間)	文書事務	書類作成	取引関係書類	
	経営管理	記 帳 経 営 管 理	日常取引記入帳簿 伝票、その他 仕入れ、販売、金融 保管	
	計 算			珠 算
家庭生活、 職業生活 に関する社 会的、経済 的な知識、 理解 (35時間)	1. わが国の重要産業の相互関係および職業の現況と動向 2. 職業と国民経済 3. 家庭経済 4. 雇傭と職業の安定 5. 個性と適職 6. 遷職と進学 7. 家庭と保育 8. 生活改善			

B例 工業都市の男子向け7学年				
類	大項目	中項目	必修	選択
			小項目	小項目
第1類 (20時間)	栽培	園芸	野菜・花	野菜・花
	飼育	養畜	家畜	家畜
第2類 (60時間)	手技工作	手技工作 洗濯、手入れ	木工、竹工、金工 湯式洗濯、乾式洗濯 手入れ	木工、金工、やきもの
	機械操作	組立操作 分解修理	照明器具、工作機械 日常生活の器具 工作器具、電熱器具	工作機械、工作器具 日常生活の器具
	製図	製図、設計	製図、室内装飾	
第3類 (40時間)	文書事務	書類作成、印刷筆記	通信文、取引関係書類、 騰写	取引関係書類
	計算	珠算	珠算	珠算
第4類 (20時間)	衛生保育	保健衛生	屋内の害虫及び媒介 体の駆除 家庭看護	
家庭生活、 職業生活に 関する社会 的、経済的 な知識、理 解。	1. 家庭生活のあり方 2. 家庭生活と職業 3. 郷土の産業と職業 4. わが国の重要産業の相互関係および職業の現況と動向			

B例 工業都市の男子向 第1学年				
類	大項目	中項目	必修	選択
			小項目	小項目
第1類 (10時間)	食品加工	貯蔵	びん詰 かん	
第2類 (20時間)	手技工作	手技工作	木工、竹工、金工 印刷、製本	木工、金工、 皮細工、包装荷造り わら細工
	機械操作	組立、操作 分解、修理	電熱器具、工作機具 日常生活器具 工作器具 電熱器	原動機、農業機械
第3類 (25時間)	製図 文書事務	製図、設計 書類作成	製図、建物設計 通信文取引関係書類	
	経営記帳	記帳	日常取引記入帳簿 伝票 その他	
	計算	珠算		珠算
家庭生活、 職業生活に 関する社会 的、経済的 な知識、理 解。 (35時間)	1. 郷土の産業と職業 2. 衣、食、住の経理 3. 我が国の重要産業の相互関係および職業の現況と動向 4. 職業と国民生活 5. 作業の能率と安全 6. 休養と衛生 7. 個性と適職			

B.例 工業都市の男子向 第9学年				
			必修	選択
類	大項目	中項目	小項目	
第2類 (75時間)	手技工作	手技工作	木工、金工、セメント工	包装、荷造り、糸物
	機械操作	組立操作 分解修理	通信器、工作機械 電熱器具	原動機、 電熱器具
	製図	製図、設計	製図、建物設計	
第3類 (30時間)	文書事務	書類作成	通信文取引関係書類	通信文
	経営記帳	記帳 経営管理	日常取引記入帳簿 生産管理 仕入、販売、保管	日常取引記入帳簿
	計算	珠算その他の器具、 計算		珠算、計算尺
家庭生活、 職業生活に 関する社会 的な知識、 理解。(総合 的)	1. 我国の重要産業の相互関係および、職業の現況と動向 2. 職業と国民経済 3. 家庭経済 4. 産働と職業の安定 5. 個性と適職 6. 適職と進学 7. 家庭と保育 8. 生活改善			

C 例 商業地域の男子向			第 7 学 年	
類	大 項 目	中 項 目	必 修 選 択	
			小 項 目	小 項 目
第 1 類 (25時間)	栽培	園芸	野菜、花	
	飼育	養畜	家畜	
第 2 類 (40時間)	手技工作	手技工作	木工、金工	
	機械操作	組高	照明器具、電熱器具	
	製図	製図	製図	製図
第 3 類 (50時間)	文書事務	書類作成 印刷筆記	通信文 取引関係書類 謄写	謄写
	経営記帳	記帳 応接	日常取引記入帳簿 その他 電話	日常取引記入帳簿
	計算	珠算	珠算、暗算	珠算
第 4 類 (25時間)	調理	調理 解体	主食 副食 魚貝類	
	衛生保育	保健衛生	室内の害虫および、 媒介体の駆除、 家庭看護	
家庭生活、 職業生活に 関する社会 的、経済的 な知識、理 解	1. 家庭生活のあり方 2. 家庭生活と職業 3. 郷土の産業と職業 4. わが国の重要産業の相互関係及び職業の現況と動向。			

C 例 商業地域の男子向		第 1 学年		
類	大 項 目	中 項 目	必 修 小 項 目	選 択 小 項 目
第 2 類 (35 時間)	手 技 工 作	手 技 工 作	印刷製本、なゆむすび	
	機 械 操 作	操 作	工 作 機 械 裁 縫 機 械	日常生活の器具
		分 解 修 理	日常生活の器具	
製 図	設 計	建物設計、室内装飾		
第 3 類 (70 時間)	文 書 事 務	書 類 作 成	通信文、取引関係書類	日常取引記入帳簿
		伝 達 経 営 管 理 配 給	伝 票、仕 入 家 庭 管 理 保 管 給 仕	
	計 算	珠 算 その他の 器 具 計 算	珠 算、暗 算	珠 算 金 銭 登 録 帳 計 算 尺
家庭生活、 職業生活に 関する経済 的な知識 理解 (35 時間)	1. 郷土の産業と職業 2. 衣食住の経理 3. わが国の重要産業の相互関係および職業の現況と動向 4. 職業と国民経済 5. 作業の能率と安全 6. 休養と衛生 7. 個性と適職			

C 例 商業地域の予向 第9学年				
			必修	選択
類	大項目	中項目	小項目	小項目
第2類 (25時間)	手技工作	手技工作	包装何造り	
	製 図	謀 計	店補装飾、広告図案	
第3類 (20時間)	文書事務	書類作成 印刷筆記	通信文、取引関係書類	謄写、タイフ、速記
	経営記帳	記 帳 経営管理 応 接	日常取引記入帳 決算諸表 販 売 金 融 応 対	
	計 算	珠 算 その他の器具計算	珠算、暗算	珠 算 計 算 器
	家庭生活、 職業生活に 関する社会 的、経済的 な知識、理 解。 (35時間)	1. 我国の重要産業の相互関係および職業の現況と動向。 2. 職業と国民経済 3. 家庭経済 4. 産働と職業の安定 5. 個性と適職 6. 選職と進学 7. 家庭と保育 8. 生活改善		

D例 源村地域の男子向 第7学年				
類	大項目	中項目	必修 小項目	選択 小項目
第1類 (50時間)	栽培	農耕 園芸	むぎ、いも 野菜、花	いも、まめ 野菜
	飼育	養畜		家畜、畜さん
	漁	漁	網、釣、その他	網、釣
	食品加工	貯蔵 加工	乾物 漬物 魚	乾物
第2類 (30時間)	手技工作	手技工作 紡績色染	木工、竹工、金工 わら細工、 なわむすび 編物 糸物	金工、木工 なわむすび 編物
第3類 (30時間)	文書事務	書類作成	通信文	
	経営記帳	記帳	日常取引記入帳簿	日常取引記入帳簿
	計算	珠算	珠算	珠算
第4類 (30時間)	調理	調理 解体	主食 副食 魚貝類	魚貝類
家庭生活 職業生活に 関する社会 的、経済的 な知識、理 解。	1. 家庭生活のあり方。 2. 家庭生活と職業 3. 郷土の産業と職業 4. 我国の重要産業の相互関係及び職業の現況と動向			

D 例 漁村地域の男子向 第1学年				
類	大項目	中項目	必修 選択	
			小項目	小項目
第1類 (60時間)	栽培	農耕 園芸	むぎ、いも、 野菜	野菜
	飼育	養畜		家畜、家さん、
	漁	漁 増殖	網、釣、その他 貝、海藻	網、釣、その他 貝、海藻
	食品加工	貯蔵 加工 醸造	乾物、節、その他 その他	乾物、節、その他 油
第2類 (35時間)	手技工作	手技工作 紡績、色染 裁縫、ししゅう 洗濯、手入	包装、荷造り つくろい 蒸式洗濯、しみぬき	編物 仕上
	機械操作	組立	配線 照明器具 電熱器具 農業機械	配線
	製図	製図	製図、タラフ	製図、タラフ
第3類	珠算			珠算
第4類 (10時間)	調理	解体	魚貝類	
家庭生活、 職業生活に 関する社会 的な知識 理解(経済的) (35時間)	1. 郷土の産業と職業 2. 衣、食、住の整理 3. わが国の重要産業の相互関係及び職業の現況と動向 4. 職業と国民経済 5. 作業の能率と安全 6. 休養と衛生 7. 個性と適職			

D例. 魚村地域の男子向 第9学年				
類	大項目	中項目	必修	選択
			小項目	小項目
第1類 (35時間)	魚	魚	網.釣.その他	網.釣.その他
	食品加工	貯蔵加工	くん製.びん.かん詰魚.油	びん.かん詰油
第2類 (40時間)	機械操作製図	操作製図	原動機運物設計.広告図案	原動機
第3類 (25時間)	文書事務	書類作成印刷.筆記	通信文.取引関係書類 勝手字	取引関係書類
	経営記帳	記帳 経営管理	日常取引記入帳簿 生産管理 取売 保管	日常取引記入帳簿 生産管理 取売 保管
	計算	珠算 その他の器具計算		珠算 計算尺
	調理 (5時間)	解体	魚貝類	鳥類
家庭生活、 職業生活に 関する社会的、 経済的な知識、 理解 (35時間)	<ol style="list-style-type: none"> 1. 我国の重要産業の相互関係及び職業の現況と動向。 2. 職業と国民経済。 3. 家庭経済 4. 産備と職業の安定 5. 個性と適職 6. 選職と進学 7. 家庭と保育 8. 生活改善 			

正例 農業地域の女子向 第7学年				
類	大項目	中項目	必修	選択
			小項目	小項目
第1類 (30時間)	栽培	農耕 園芸	むぎ、いも 野菜、花	まめ 野菜、花
	飼育	養育	家畜、家さん	家畜
第2類 (40時間)	手技工作	手技 裁縫、ししゅう 洗濯、手入れ 紡績色染	わら細工、木工 裁縫、つくろい 湿式洗濯 仕上げ、手入れ 編物	裁縫 湿式洗濯 仕上げ 編物
	機械操作	操作	裁縫機械	裁縫機械
第3類 (20時間)	経営記帳	記帳 経営管理 応接	日常取引記入帳簿 家庭管理 応対、給仕	
	計算	珠算	珠算	珠算
第4類 (50時間)	調理	調理	主食 副食 菓子類 飲み物	主食 副食 菓子類 飲み物
	衛生保育	保健衛生 保育	屋内の害虫及び媒介 体の駆除。 婦人の衛生 乳幼児の世話	
家庭生活、 職業生活に 関する社会 的、経済的 な知識、理 解。	1. 家庭生活のあり方 2. 家庭生活と職業 3. 郷土の産業と職業 4. 我国の主要産業の相互関係及び職業の現況と動向			

E例 農業地域の女子向 第1学年				
類	大項目	中項目	必修	選択
			小項目	小項目
第1類 (15時間)	栽培	農耕 園芸	むぎ、いも	いぬ 野菜、花
	飼育			家さん、家畜
	食品加工	貯蔵 加工 醸造	乾物 漬物、その他、大豆 甘味品、その他	乾物 漬物、びんのかん詰、その他 調味品
第2類 (60時間)	手技工作	手技工作 裁縫、ししゅう 洗濯、手入れ 紡績、色染	その他 裁縫 温式洗濯、仕上げ しみぬき 編物	裁縫、ししゅう 温式洗濯 編物
	機械操作	介解修理	日常生活の器具 電気器具	
	製図	設計	室内装飾	室内装飾
第3類	計算			珠算
第4類 (30時間)	調理	調理	主食 副食 菓子類 飲み物	主食 副食 菓子類 飲み物
	衛生保育	保健衛生	飲料水 寄生虫の駆除 家庭看護	
家庭生活、 職業生活に 関する社会 的、経済的 な知識、理 解、 (35時間)	1. 郷土の産業と職業 2. 衣、食、住の経理 3. 我国の重要産業の相互関係及び職業の現況と動向。 4. 職業と国民経済 5. 作業の能率と安全 6. 休養と衛生 7. 個性と適職			

E 例 農業地域の女子何 第9学年				
類	大項目	中項目	必修	選択
			小項目	小項目
第2類 (60時間)	手技工作	裁縫、ししゅう 洗濯、手入れ	裁縫 湿式洗濯 乾式洗濯 仕上げ	裁縫、ししゅう 仕上げ
		紡績色染	糸物、編物	糸物、編物
	製図	設計	建物設計	室内装飾
第3類 (10時間)	文書事務	印刷筆記	謄写印刷	
	経営記帳	経営管理 記帳	家庭管理 日常取引記入帳	
	計算	珠算		珠算
第4類 (35時間)	調理	調理	主食 副食 菓子類 飲み物	主食 副食 菓子類 飲み物
		解体	鳥類魚貝類	
	衛生保育	保育	乳幼児の世話	乳幼児の世話
家庭生活、 職業生活に 関する社会 的、経済的 な知識、理 解。 (35時間)	<ol style="list-style-type: none"> 1. 我国の重要産業の相互関係および、職業の現況と動向。 2. 職業と国民経済 3. 家庭経済 4. 雇傭と職業の安定 5. 個性と進学、 6. 選職と進学 7. 家庭と保育 8. 生活改善。 			

F 例 商工地域の女子向 第7学年				
類	大項目	中項目	必修	選択
			小項目	小項目
第1類 (20時間)	栽培	園芸	野菜、花	
第2類 (55時間)	手技工作	手技工作 裁縫、ししゅう 洗濯、手入れ 紡績色染	木工 裁縫、つくりい 湯式洗濯、仕上げ 手入れ 編物	裁縫 湯式洗濯 編物
		機械操作	操作	裁縫機械 裁縫機械
第3類 (25時間)	経営記帳	記帳 経営管理 応接	日常取引記入帳簿 家庭管理 電話、応対、給仕	
	計算	珠算	珠算	珠算
第4類 (40時間)	調理	調理	主食 副食 菓子類 飲み物	主食 副食 菓子類 飲み物
	衛生保育	保健衛生 保育	屋内の害虫及び媒介 体の駆除 婦人衛生 乳幼児の世話	
家庭生活、 職業生活に 関する、社 会的、経済 的な知識、 理解	1. 家庭生活のあり方 2. 家庭生活と職業 3. 郷土の産業と職業 4. 我國の重要産業の相互関係および職業の現況と動向			

凡例 商業地域の女子向 第○学年				
類	大項目	中項目	必修 小項目	選択 小項目
第2類 (65時間)	手技工作	裁縫.ししゅう 洗濯.手入れ	裁縫 乾式洗濯 湿式洗濯 しみぬき.仕上げ 編物	裁縫.ししゅう. 湿式洗濯 編物
		製図	設計	室内裝飾
第3類 (20時間)	文書事務	書類作製 印刷筆記	通信文字 騰字	騰字 タイフ
		計算	珠算 その他の器具計算	珠算.暗算 金銭登録器.計算器
第4類 (30時間)	調理	調理	主食 副食 菓子類 飲み物	主食 副食 菓子類 飲み物
			衛生保育	保健衛生
家庭生活. 職業生活に 関する社会 的.経済的 な.知識. 理解 (35時間)	<ol style="list-style-type: none"> 1. 郷土の産業と職業 2. 衣.食.住の経理 3. 我国の重要産業の相互関係及び職業の現況と動向 4. 職業と国民経済 5. 作業の能率と安全 6. 休養と衛生 7. 個性と適職 			

凡例 商工業地域の女子向 第9学年				
類	大項目	中項目	必修	選択
			小項目	小項目
第2類 (55時間)	手技工作	裁縫、ししゅう 洗濯、手入れ	裁縫 乾式洗濯 湿式洗濯 仕上げ 染物、縮物	裁縫、ししゅう 仕上げ 染物、縮物
		製図	建物設計、店舗装飾	室内装飾
第3類 (15時間)	文書事務	書類作製 印刷筆記	取引関係書類 帳簿	タイフ
	経済記帳	記帳 経営管理	日常取引記入帳簿 家庭管理、金融	日常取引記入帳簿 仕入れ、販売
第4類 (35時間)	調理	調理	主食 副食 菓子類 飲み物	主食 副食 菓子類 飲み物
			解体	魚貝類
	衛生保育	保育	乳幼児の世話	乳幼児の世話
家庭生活、 職業生活に 関する、社 会的、経済 的な知識、 理解。	1. 我国の重要産業の相互関係及び職業の現況と動向 2. 職業と国民経済、 3. 家庭経済 4. 雇傭と職業の安定 5. 個性と適職、 6. 適職と進学 7. 家庭と保育 8. 生活改善			

G 例 給料生活者住宅地域の女子向 7学年				
類	大項目	中項目	必修 小項目	選択 小項目
第1類 (20時間)	栽培	園芸	野菜、花	
第2類 (55時間)	手技工作	手技工作 裁縫、ししゅう 洗濯、手入れ	木工 裁縫、つくりい 器式洗濯 仕上げ、手入れ	裁縫 器式洗濯 仕上 編物
		紡績色染	編物	編物
	機械操作	機 作	裁縫機械	裁縫機械
第3類 (25時間)	文書事務	書類作成	通信文	
	経営記帳	記帳 経営管理 応接	日常取引記入帳該 家庭管理 電話、応対、給仕	
	計算	珠算	珠算	珠算
第4類 (40時間)	調理	調理	主食 副食 菓子類 飲み物	主食 副食 菓子類 飲み物
	衛生保育	保健衛生 保 育	屋内の害虫及び鉄 小体の駆除 婦人衛生 乳幼児の世話	
家庭生活、 職業生活に 関する社会 的、経済的 な知識、理 解	1. 家庭生活のあり方 2. 家庭生活と職業 3. 郷土の産業と職業 4. 我國の重要産業の相互関係及び職業の現況と動向。			

G例 給料生活者住宅地域の女子向け 8 学年				
類	大項目	中項目	必修	選択
			小項目	小項目
第1類 (10時間)	食品加工	貯蔵 加工 醸造	乾物 漬物 びん、かん詰 その他 魚 その他	
第2類 (60時間)	手技工作	裁縫、ししゅう 洗濯、手入れ 紡績色染	裁縫 蒸式洗濯 仕上げ しみぬき 編物、その他	裁縫、ししゅう 蒸式洗濯 仕上げ 編物
	機械操作	組立 分解修理	電熱器具 裁縫機械 電熱器具	裁縫機械 電熱器具
	製図	設計	室内装飾	室内装飾
第3類	計算			珠算
第4類 (35時間)	調理	調理	主食 副食 菓子類 飲み物	主食 副食 菓子類 飲み物
	衛生保育	保健衛生	家庭看護、飲料水 寄生虫の駆除	
家庭生活、 職業生活に 関する社会 的、経済的 な知識、理 解。 (35時間)	1. 郷土の産業と職業 2. 衣、食、住の整理 3. 我国の重要産業の相互関係及び職業の現況と動向 4. 職業と国民経済 5. 作業の能率と安全 6. 休養と衛生 7. 個性と適職			

Q例 給料生活者の住居地域の女子何 9学年				
類	大項目	中項目	修 養	
			小項目	小項目
第2類 (35時間)	手技工作	裁縫、ししゅう 洗濯、手入れ	裁縫	裁縫、ししゅう
			乾式洗濯 湿式洗濯 仕上げ 茶物、編物	仕上げ 茶物、編物
	製 図	設 計	建物設計、室内装飾	室内装飾
第3類 (15時間)	文書事務	書類作製 印刷筆記	通信文 騰字印刷	
	経営記帳	記 帳 経営管理	日常取引記入帳 家庭管理、金融	
	計 算			珠 算
第4類 (35時間)	調 理	調 理	主食 副食 菓子類 飲み物	主食 副食 菓子類 飲み物
			解 体	魚貝類
	衛生保育	保 育	乳幼児の世話	乳幼児の世話
家庭生活、 職業生活に 関する社会 的、経済的 な知識、理 解。 (35時間)	1. 我国の重要産業の相互関係及び職業の現況と動向 2. 職業と国民経済 3. 家庭経済 4. 雇傭と職業の安定 5. 個性と適職 6. 選職と進学 7. 家庭と保育 8. 生活改善			

Vocational education & homemaking courses in LSS

3. Contents

(1) Work (attached list)

The works included in vocational education and homemaking courses are classified according to the difference in skill. (see attached list) There is no need to take up all of the works of each item or to teach the summary of all the works included in the item.

(2) Skill

There are skills in each work. It is desirous for the schools to pick out concrete skill from each work and build education plan.

(3) Information and understanding regarding technique.

In this pamphlet, the information and understanding regarding techniques which are considered to have direct connection with the work are indicated in the list under respective works.

(4) Social and economic information and understanding regarding home and vocational life.

Social and economic information and understanding to be taken up in this course are:

- a. How home life should be
- b. Home life and vocation
- c. Industry and vocation of native land
- d. Correlation of important industries and trend and status of occupation in our country.
- e. Vocation and national economy
- f. Home economics
- g. Betterment of living
- h. Management of clothing, food and shelter
- i. Home and child care

- j. Rest and health
- k. Efficiency of work and safety
- l. Stabilization of employment and occupation
- m. Individuality and appropriate work
- n. Selecting job and advance education

Attached list

Major item	Work			Information and understanding re techniques
	Middle item.	Minor item	example	
Culture	Farming	Rice plant	Paddy field rice, no-land rice	Plant and whether
		Barley Bean	Barley, wheat, oat Soy bean, red bean, peanut	Plant and soil Method of culture
		Potatoo etc.	Irishi potatoe, sweet potatoe Tea, hemp, mulberry	Kinds of plants Fertilizer
	Gardening	Vegetable Fruit Flower etc.	Tomato, egg plant, cucumber, squash, Pear, apple,	---
	Affores- tation	---	---	---
Breed- ing	---	---	---	---

4. Standard of education plan

(1) As a whole

a. Plan so that each student can get information and understanding regarding techniques and skills of work of the 12 items and also social and economic information and understanding of home and vocational life.

b. Select the works of the 12 items which will meet the needs, and situation of the society, school and students. Plan so that there will be relation between work and information and understanding.

(2) Seventh grade

a. Plan so that each student can study 6 items of the four fields.

Field No. 1 - culture, breeding, fishery, food process

Field No. 2 - handicraft, machine operation, draughtsmanship

Field No. 3 - business, bookkeeping, accounting

Field No. 4 - food preparation, sanitation and child care

b. The study hour for each field is respectively from 20-60 hours.

c. Guide to deepen social and economic information and understanding regarding home and vocational life.

d. Each school can make curriculum to meet boys and girls separately.

(3) Eighth grade

a. Plan so that each student can study 4 or more items out of 2 or more ~~items~~ fields.

b. Provide so that about $\frac{1}{2}$ of the total hours on home and vocational life will be spent on social and economic information and understanding.

c. Make more than two curriculum so that students can make their choice.

(4) Ninth grade

a. Plan so that each student can learn four or more items out of two or more fields. However schools which will have 3 courses of study can plan one of them so that students can learn 3 items out of one or two fields.

b. Provide so that about $\frac{1}{2}$ of the total hours on home and vocational life will be spent on social and economic information and understanding.

c. Each school must have two or more courses of study so that students can select one.

(5) For elective hour, plan a course which will be of development in contents of required hour, meeting the needs of the community, school and students and considering the relation with other subjects.

F 450

Education and

"Vocational Home-making Courses in
Lower Secondary School"

Prepared by Guidance Sec, Kochi Secretariat
May 1950

昭和二十五年五月

中學校における

職業・家庭科についての解説

高知縣教育委員會事務局

指

導

課

中学校における職業家庭科について、その取り扱い方の傳達の講習會を四月から五月にわたつて縣下各地で一應開催した。しかし限られた時間で行つたことで意をつくさない憾もあり、又出席しなかつた學校もあつたようであるので、こゝにちく條的に解説を試みて配布するわけである。

中学校の職業家庭科についての解説

一、性 格

一、中学校における職業家庭科は實生活に役立つ仕事を中心として家庭生活、職業生活についての理解を深め、實生活の充實發展を目ざして学習するものである。

中学校に今まであつた職業科及び家庭科は一應破算として新らしく「職業家庭科」という教科が生れたわけで、職業科に家庭科が含まれたものではない。ただ今まで職業家庭が別々の袋になつてはいつていたものがこの度兩方の入れものから出してしまつて、改めて職業家庭科という大きな一つの入れものに入れかへ、そしてその中に四つの中袋をこしらへて入れわけたわけである。それで職業科側からいへば、農業科もなくなり、工業科と商業科も皆なくなり、家庭科側からいへば、家庭被服科もなくなつたのである。實際指導は實生活に役立つ仕事を中心として行はれるので、机上の指導や書物ばかりによる指導學習は原則的に認められないわけである。こゝに仕事という意味は狭い意味のいわゆる報しうを伴う仕事という意味ではなく、平たくいへ

は作業というものに似たものである。

このために第一ある程度の施設が是非とも必要となるわけで少くともある程度の設備がなければ仕事を中心として指導が行はれないのである。

家庭生活職業生活についての理解を深めるとは、たゞ單に知識として知るばかりでなく十分に理解して置くように指導するというのである。

二、職業家庭の仕事は啓発的経験の意義をもつとともに 實生活に役立つ知識技能を養うものである。とりあげられる仕事は今まで行はれた實習のように單に實驗的にやつてみる程度であつたり又如何にして上手に作るかというように、仕事そのもの、結果が主目的でなく、仕事をする過程が狙いである。即ち仕事は手段であつて主目的ではないのである、こゝに啓発的経験の意味がある。例へばちりとりを作るとき、如何にして立派なちりとりを作らせるかということは勿論目的でないことはないが、それよりもその仕事を通じて、この生徒は如何なる芽生えをもっているか、如何なる方向に向けたならこの生徒に應じた方向となるであらうか、と絶えずそれぞれの生徒のもつ個性と能力興味と適性を考へつゝ仕事を指導する所にほんとうの意味があるのである。

しかしながら以上の意味をもつばかりではなく直接實生活に役立つ知識技能も養うべきであつて、出来るちりとりは曲つていようが、完成せずにはつたらかしてもさしつかへなしということは何論あつてはならない。特に直ちに卒業後實社會に出る多くの生徒にとつては、直接職業教育となり得るものが多いわけである。それで

次にあげることが特に職業家庭科においては内容として當然必要となるべきである。

三、職業家庭科の学習内容は地域社会の必要と学校や生徒の實状によつて特色をもつものである。

一、目 標

一、實生活に役立つ仕事をすることの重要さを理解する。

仕事の中には間接に實生活に役立つけれども直接實生活に役立たない仕事もある。こゝでいうのは直接實生活に役立つ仕事という意味で、勤勞、勞働、Heworkの意味である。即ち繪畫彫刻の作業はこの対象にならない。そしてその仕事をすることの重要さを理解する。

二、實生活に役立つ基礎的な知識技能を養う。

限られた時間でも個々についての指導することはできないだらうし、又怪しげな設備でしかも専門技術者でない教師が専門職場のそれに負けないような技術を身につけさせることはむづかしいことである。それで学校では主としてその基礎的な知識技能を授け各自は自分の應用的才能を以て各々それぞれに活用して行くようにするのである。例へば栽培において稻麥大根白菜何れにもそれぞれ畦巾株間のことととりあげるようなことはしないで、畦巾株間は何によつて決定せられるかを理解せしめるのである。

或は又手技工作に於ても、男物單衣、女物單衣、女物給せ男物給せというようにそれぞれ全部指導するようなことやめて、男物單衣、女物給せでそれぞれに應用するようにし又何れにもなるべく共通な仕立方による指導

をする方法を考へるようにするのである。これがために與へられた時間をどんなに活用するかを工夫せねばならない。

三、協力的な明るい家庭生活、職業生活のあり方を理解する。

現在日本の各家庭は全部が協力的で明るい家庭であるか甚だ疑問である。「夕すゞみよくぞ男に生れけり」、の封建的家庭がほとんどではなからうか。大抵の家庭の主婦は先づまづ先に起き、食事の仕度には大童となり、日中は子供の世話をしながら労働に従事し、夕にもなれば夕食の準備に又後片付けに目の廻る忙しさを一つ、一番遅く寝につくという状態である。尙この上洗濯に育児裁縫に、とてもこれでは修養とか、研修とかの時間はほとんど見つからないであらう。もつとも、これは女としての天職でこれが女の使命であると簡単に片づけてしまへばそれまでであるが、その仕事を誰が担当するにせよそこにお互の理解と思ひやりがなければならぬわけである。

又中にはこれと反對に主婦が主人の外で働いているのをよそにして、日中は全く何一つせず全の寄食をしてゐる例もある。

しかしながら、生徒に父の在り方、母の在り方などを批評せしめ文句をつけて直ちに改善を迫ることも出来得れば結構ではあるが又困難も伴い一朝一夕で理想の家庭は實現せられないだらう。がしかし少くとも現在及將來の中学校を卒業したものは協力的で明るい家庭が作り得られるようにならねばならない。特に嫁、しうと、小しうとの間柄など明朗で明るい家庭であらねばならない。

尙又中には中學校の女子の家庭は昔の裁縫家事で能事終れりと考へている向もあるようであるが、これではいつまでたつても女の地位の向上は望まれない。民主的な家庭の在り方を理解するといふこの目的の達成のために、いわゆる裁縫の面のマイナスもやむを得ないことであらう。

四、家庭生活職業生活についての社會的經濟的な知識理解を養う。
文部省の例によるとこれに屬する項目が一四あげられている。これらは全部が仕事に伴はないかも知れないが、できる限り仕事に關連をつけて仕事から發展した形で指導せらるべきでそのようにカリキュラムを構成せねばならない。

五、家庭生活職業生活の充實向上を図ろうとする態度を養う。
現在の家庭生活職業生活には尙向上の餘地が多分にある。これについて充實向上を計ろうと常に心がける所の態度を養う。

六、勤勞を重んじたのしく働く態度を養う。
説明するまでもないことであるが、實際にはこの目標達成は非常に困難なものがある。これがためには興味を中心知らず知らず三昧の境に這入るように指導するのも一つの方法だろうし、或は又生徒の生活を中心として生徒の世界からはいつて行くのもよろしいだらう。

憲法第二七條にはすべて國民は勤勞の權利を有し、義務を負ふと規定せられてある。

七、仕事を科學的に能率的にかつ安全に進める能力を養う。

吾々の社會には非科學的、非能率的のことが尙非常に多い。殊に日本の住宅、作業場等には改善の余地が非常に多くある。生徒各自を取りまく社會、環境等について、これでよいかと常に検討を加へ一歩でも改善するよ
うな態度を養うというのである。

八、職業の業態及び性能についての理解を深め個性や環境に應じて將來の進路を選択する能力を養う。
從來職業指導として一教科的存在であつたが、將來は特定の時間を與へないで各仕事について常にこの意味を含めて指導することが望ましい。各生徒にとつては一生の方向を決定する重大な事からだけに、慎重になさ
れなければならない。
教師がその方向を示すというより、生徒各自に各々進路を選択する能力を養うのが根本である。從來この指導
が不徹底のため随分むだがあつたことはお互に十分認めていたことである。
尙、社會科の内容にも職業指導があるべきであるから、社會科として職業指導をすることは當然のことであ
る。

三、教育内容

一、仕事

中学校の職業家庭科は仕事を中心として行はれるものであるから、取りあぐべき仕事の例が表として示されて
ある。大項目としてあげられてあるものは、仕事を大別して四分類し更にそれをいくつかに分けてある所のい

わゆる項目と稱するものである。これが全部で十二ある。實際單元の決定には地域社會の狀況、生徒の希望實
狀等を勘案して取りあぐべき仕事目標をこの中から、或はこれ以外から拾い出して置いてからとりかゝる。次
にその學校として實際實施する仕事、例へば稻の栽培、塵取り作りなどを中心として單元を構成しそれにまつ
わる澤山の一連の仕事を決定し、初めに拾い出して置いたその土地としては非米さなければならぬ目標の數
々にあてはめその全部を満足するように工夫するのである。

二、技 能

技能とは技術的能力と解すべきかと思う。われわれは思考的能力、美術的能力、など色々あるだろうが、こゝ
ではその技術的能力と考へることができる。即ち作物を栽培するに當り上手に肥料を施し、上手に中耕する能
力、本立を作るに當り上手に鉋をかけ、上手に釘を打つことなどはこの技術的能力である。

三、技術に関する知識の理解

例へば作物栽培という技術をとらあげたとき、直ちに必要な肥料についてその種類成分肥効施肥法等について
十分の知識を有しそして十分の理解がなければならぬ。その知識理解があつて初めて有効な合理的な施肥が
行はれるのである。

このことは文部省の例ではその仕事の右に列記せられてある。

四、家庭生活職業生活についての社會的經濟的な知識理解

職業指導と共に一教材的存在であつた職業指導の内容のようなものである。全部を別に時間を設けてやるべ

きでなく仕事と連關のあるものは仕事を一体として實施するのが望ましい。取り扱い方については目標の(4)に於いて述べた通りである。

4、教育計画の基準

一、全体について

(1) 各生徒が一二項目の仕事の技能および技術に關する知識理解を學ぶと同時に家庭生活職業生活についての社會的經濟的な知識理解を養うよう計画すること

各生徒が一二項目全部について學ぶというのではない。この一二項目から次に示す基準によつて取りあげるのである。

(2) 一二項目の仕事は社會の必要學校生徒の實狀に應じて適當なものを選択し各項目を組合はせ知識理解と充分に關連を保つて指導するように計畫すること。

項目を選ぶについては先づ社會の必要性を考へることが第一である。普通考へられるものは農村では第一類が先づとりあげられ、女子に於ては第二第四類が何れの地域でもとりあげられるだらう。しかし社會的に必要性があるとしても學校に適當な指導者が居なければとりあげられることができないだらうし、又生徒が希望しなければ又取りあげることが困難である。

こゝに注意せねばならないことはたゞ單に地域社會の要求或は生徒の希望などをそのまま鵜呑みにするとい

うではないことである。指導者は將來の社會の狀勢特に地域社會のすうせい等を考へ啓蒙的に指導的立場をとり、適當なものを取りあげねばならない。教育の内容が將來の社會の事情とピッタリ合致するよう計畫がなされなければならない。

なお又もし假に學校や職員或は施設の點に隘路があるとすれば速かに満足するような狀態に改善されねばならない。

二、第七學年について

(1) 各生徒が次の四分類六項目以上にわたつて學ぶように計畫すること

- 第一類 栽培 飼育 漁 食品加工
- 第二類 手技工作 機械操作 製圖
- 第三類 文書事務 經營記帳 計算
- 第四類 調理 衛生保育

この分類は内容的に見るとあたかも農工商家事の觀があるが、何にも農工商家事の名前を一、二、三、四の數字に置き替へたものでない。これ等の内容をバラバラにして擴げその中から適當な仕事を拾いあげ比較的に類似のものを四つの群に分けただけである。

(2) 上の各類の學習時間はそれぞれ二〇〜六〇時間とすること。

七學年においては特に發展的取り扱いという意味から特定の項目に時間をかけることをさけるため、各類最

高六〇時間で抑へてある。故に地域の必要性が多いと思うものでも六〇時間を越えてはならない。又餘り必要がないと思はれるものでも二〇時間を割ることはできないのである。

こう考へると大へん究窟になるが、その時には選擇の時間をこれに加へて時間を増すこともできる。

(3) 家庭生活職業生活についての社會的經濟的な知識理解を深めるように指導すること。

八・九學年に於ては大體總時間の四分の一としてあるが、第七學年にはこの制限がない。

(4) 各學校は男子向、女子向の課程を設けることができる。

現日本の社會組織から考へて、やはり男子女子の分野が決つていてもあるので、男子女子各コースを別にして指導することが取り扱い上便利なのが考へられる。それでコースをわけて指導することができ。しかし乍ら男子女子全部異つた内容を以つて指導するといふのではなく、兩者共通のものが非常に多く、各別そのものは少いわけである。故にこれを図示すると次のようになるだろう。

女子にのみのも ———— 男女共通のもの ———— 男子にのみのも

三、第八學年について

(1) 各生徒が二分類以上四項目以上にわたつて學ぶよう計画すること。

七學年では家庭生活、職業生活についての社會的經濟的な知識理解を深めるため全分類六項目にわたつてつたが、八學年では二分類四項目と大分狭くなる。従つて七學年よりは深くなるのである。

(2) 家庭生活職業生活についての社會的經濟的な知識理解を總時間の四分の一程度學ぶようにすること。

これは必ずしも四分の一の時間を時間表に表はして指導せねばならないというわけではない。各單元を取り扱う上においておおよそ四分の一の時間が與へられておればよいのである。しかし仕事と直接關係のないことなどあるので、特定の時間が與へられる場合もあるだろう。

(3) 各學校では二つ以上の課程を設け生徒にその一つを選択させること。

小さな學校、或は地域社會の業態が單純な學校では都合が悪いかも知れないが、多くの學校では二つ以上のコースが設けられることが考へられる。先づ男女の二コースは大抵の學校で設けられるだらう。尙男農、男商及び女子の三つのコースも想像せられる。

こゝで進學組というコースを考へ職業家庭科をとらないものが想像せられるが、必修として一ヶ年少くとも一〇五時間は與へねばならないし、將來必ず職業人とならねばならないのだから、農商工に偏らずとも立派な職業人としての資質を養うためにも必ず規程通りにせねばならない。たゞ選擇の時間の取り方が異つてくることは容易に考へられる。

四、第九學年について

(1) 各生徒が二分類以上四項目以上にわたつて學ぶように計畫すること。たゞし三つ以上の課程を設ける學校においては、その一つは一分類または二分類にわたつて三項目の課程とすることができる。

第一項については第八学年の場合と同様であるが、たゞその學校に三つの課程例へば女子、男農業向き、男商業向き、等の課程が設けられたと假定すると、第一類だけ即ち第一類に屬する栽培飼育食品加工の三項だ

けの課程も又第三類だけ即ち文書事務経営記帳、計算の三項目だけの課程があつてもよいというのである。要するに第九學年は事情により専門化し職業的色彩を濃くしてもよいのである。

(2) 家庭生活職業生活についての社會的經濟的な知識理解を總時間のうち四分ノ一程度学ぶようにすること。これは第八學年同様

(3) 各学校では二つ以上の課程を設け生徒にその一つを選択學習させること。

五、選擇の時間の取り扱いについて
選擇の時間は地域社會の要求學校の狀況生徒の希望他教科との關係などをあわせ考へて、必修の時間の内容的發展的なものと、必修時間で指導しないもの、中から適當であると思はれるものをえらび課程を構成して學習させる。

大部分の生徒には必要ではないが、數人の生徒には特に必要であるという場合がある。或は又時間の關係で必修でやつただけでは或る生徒達には満足ができないという場合もあろう。こんなものを選択の時間を使つて指導するのである。勿論この選擇の時間を一部必修の時間の補足に使つてもよい。

職業家庭科の教育計畫表について

教育研究所研究員 北川 政治

職業家庭科について「昨年十二月九日」附で文部省よりその試案が発表され今迄に類例のない飛躍と思いきつた處置により、職業教育の内容編成の基本となつていた考え方を改革している。此の新しい職業家庭科の取扱について、四月中旬―五月下旬にわたつて縣當局の下村指導主事の傳達講習も終り各學校ではその取扱について研究を重ね再出発の準備を急がれていること、思う

併しながらその實際的な取扱いについては多忙なる現職にあつては並々ならぬ努力と研究を要し、時間的余裕も乏しく或は、従來の實業教育的な古い觀念等、その他あらゆる点において此の教科の担任先生方の心苦の情にたえないものがあると察せられる

しかし私共は總ての困難を押しきつて間違つていた過去の職業教育を一日も早く是正しなければならぬと思ふ。私は文部省試案と去る四月の傳達講習とにより此の研究に着手し、私の單なる試案として次の職業家庭科の教育計畫表を作成してみた。これは私の數年の現職校をもとにして試みてみたもので、期間の短いのと、充分なる基礎調査もせず尙研究の足りない点において、誠にまづいものであり、発表すべきものではないと思いつゝ少しでも現場の先生方の御研究の手掛りになれば幸に存じ尙、今後の私の研究のために活潑な御意見と御指導をいただき度いと思ひ愚案

を發表したものである。

◎教育計畫立案の課程

- 一、各学校に於て地域社會に立脚した教育目標を立てる
 - 二、文部省通達の職業家庭科の教育計畫立案の基準による（省略）
 - 三、此の基準によつて計畫を立てる場合各学校において當然起る問題となる点は
 - (1) 職業家庭科の担任教師に關する問題
 - (2) 職業家庭科の設備の問題
 - (3) 他教科との關連問題
 - (4) 時間割編成上の問題
 - (5) 生徒數、學級數等に關する問題
- などである。（説明省略）
- 四、職業家庭科教育計畫の爲の基礎調査
- (1) 地域社會の實態調査
人口構成、職業調査、産業別人口調査、家庭内の仕事の調査、卒業生の動向調査、その他の調査
 - (2) 地域社會の要求調査

地域及國家の職業計畫、勞務配置計畫に關する調査、學校經營についての希望調査、職場側からの希望調査など

(3) 生徒調査

生徒の環境調査 進路調査、個性調査等

◎次の表について

前述の基礎調査によつて立案したのであるが現在まだ未調査のものもあり細部のものについては紙面の都合もあるので極く一部分の概略のみを示すと

研究協力校 高岡郡越知町立越知中學校

一、學校の概略

(1) 職員十名内擔任教師男二女一

(2) 生徒 六學級二八九名

(3) 教舎、設備(省略)

計	男女		一學年	二學年	三學年
	女	男			
九九	五六	四三			
八一	四〇	四一			
一〇九	四九	六〇			

二 地域社會の概略

(1) 人口構成

總戸數	一四二二戸
總人口	男 三〇四三人 女 三一四一人 計 六一八四人

(2) 職業別戸數

産業別	戸數	パーセント
農業	六一八戸	四三%
商業	四一三戸	二九%
工業	一二六戸	九%
公務自由業	七三戸	五%
無職その他		

(2) 校下の要求調査

珠算簿記及家庭科(裁縫、調理)等に関する實技をみっちりしてほしいとの要求が多かつたのでこれを選択時間に特別に指導することにした。

以上ごく概略で又説明も省略してしまつたが此の職業家庭科の教育計畫について現場の實態に即するよう研究をつゞけているので後日何等かの形で発表したいと思つていゝ

(注) 技術に関する知識理解は紙面の都合により省く

職業家庭科の教育計畫表

一 学年	第 二 学 年														
發的發驗課程) 廣く理解し、職業的興味を養う課程 男子 向 コース 女子 向 コース	(中間課程) 興味の方角づけ、適性の理解と智識、技能の發展的課程 (A) 農業的コース (B) 商業的コース (C) 女子向コース														
(B) 女子向コース	(A) 農業的コース					(B) 商業的コース					(C) 女子向コース				
項目	時間	中項目	小項目	時間	中項目	小項目	時間	中項目	小項目	時間	中項目	小項目	時間	中項目	小項目
・いも	(三)	農 耕	稻・麥・いも	(六)	農 耕	稻・麥・穀類	(二)			(一)	園 藝	野 菜	(五)		
花		園 藝	野菜・花		園 藝	野菜									
畜		養 畜	小家畜		養 畜	家畜・家きん		養 畜	家 畜						
物	(五)			(三)	貯 藏	漬物・乾物	(三)	貯 藏	節・くん制・びん・かん詰	(六)	貯 藏	漬物・乾物	(五)	貯 藏	漬物・乾物
・いも類					加工	大豆・茶・油		加工	穀類・茶・油		加工	穀類・いも類			
金工・竹工		手技工作	木工 裁縫・つくろい 湿式洗たく しみぬき・手入れ		手技工作	木工・金工・竹工 湿式洗たく・手入れ		手技工作	木工・金工・竹工 湿式洗たく・手入れ		手技工作	木工・あみもの 染物 乾式洗たく・手入れ			
・洗たく	(五)	洗 たく		(三)	洗 たく		(三)	洗 たく		(六)	洗 たく		(五)	洗 たく	
の器具		機械操作	裁縫機械		機械操作	農業機械 原 動 機		分解修理	日常生活の器具 電 熱 器		分解修理	日常生活器具 裁縫器具 電熱器具			
					設 計	測 量		設 計	建物設計 室内装飾		設 計	建物設計 室内装飾			
文	(二)			(一)			(五)	書類作成	通信文 取引関係書類	(五)			(五)		
係書類								印刷筆記	謄寫・印刷						
帳簿 家庭管理 給仕		記 帳 經營管理 應 接	日常取引記帳 家庭管理 應對・給仕		經營管理	生産管理 販 賣 保 管		記 帳 經營管理 應 接	日常取引帳簿 決算傳票 家庭管理 應接・給仕						

計 畫 表

(試 案)

高知縣教育研究所研究員

北 川 政 治

年		第 三 學 年								
程		(專 門 的 課 程) 智識技能の陶冶・梢・専門的な学習へ進むところの課程 (A) 農 業 的 コ ー ス (B) 商 業 的 コ ー ス (C) 女 子 向 コ ー ス						(注) (1) 選擇した職業についての理解 (2) 就職・進學指導		
(C) 女子向コース		(A) 農 業 的 コ ー ス			(B) 商 業 的 コ ー ス			(C) 女 子 向 コ ー ス		
中項目	小項目	時間	中項目	小項目	時間	中項目	小項目	時間	中項目	小項目
園 藝	野 菜	七〇	農 耕	稻・特用作物その他 野菜・果樹	二五			二五		
			養 畜	家畜・家きん 養 蠶						
貯 藏	漬物・乾物 穀類・いも類	二五	醸 造	調味品(みそ・醤油) 甘味品 その他	二〇	醸 造	調味品(みそ・醤油) 甘味品 その他	二〇	醸 造	調味品(みそ・醤油) 甘味品 その他
手工作業	木工 裁縫・あみもの 染色 洗濯・手入		機 械 操 作	農業機械器具 原動機 日常生活器具 農業器具		製 圖	廣告図案 店舗装飾		裁縫・ししゅう ・紡績染色 洗濯・手入れ	裁縫つくろい ししゅう・あみもの 染色 仕上げ・手入れ
分解修理	日常生活器具 裁縫器具 電熱器具	二〇	分 解 修 理		二〇	製 圖	廣告図案 店舗装飾	二〇	製 圖	裁縫に関するもの
文 計	建物設計 室内装飾		経 営 管 理	生産管理 家庭管理 仕入れ		書 類 作 成	通信文 取引関係書類 謄寫・速記		経 営 管 理	家庭管理 仕入れ 應對・給仕
		二〇			二〇	記 帳	決算諸表 傳票・その他 販賣・保管・金融・ 應對・給仕	二〇	應 接	
						珠 算	珠 算			

事 の 分 類 表	第 二 類	第 三 類	第 四 類	裁 縫		洗 たく		洗 たく		洗 たく	
				つくりい・洗たく	分解修理	日常生活的器具	手 入れ	機械操作	裁縫機械	手入れ	機械操作
	6 機械操作			(三)	(五)	(五)	(〇)	(三)	(五)	(三)	(五)
	7 製 図										
	8 文書事務			(四)	書類作成	通信文 取引関係書類	(二)			(一)	
	9 経営記帳			(〇)	記 帳 経営管理 應 接	日常取引帳簿 生産・家庭管理 應對・給仕	(〇)	記 帳 経営管理 應 接	日常取引記帳 家庭管理 應對・給仕	(〇)	経営管理
	10 計 算					(珠算を選択時に 課す)			(珠算を選択時に 課す)		
	11 調 理			(二〇)	調 理	主食副食	(三五)	調 理	主食・副食 菓子類・のみ物		
	12 衛生保育				保健衛生 保 育	家庭看護 乳幼児の世話		保健衛生 保 育	家庭看護 乳幼児の世話		
知 識 理 解	家庭生活、職業生活 に関する社会的経済 的な知識理解につい て		(1) 家庭生活のあり方 (2) 家庭生活と職業 (3) 郷土の産業と職業 (4) わが國の重要産業の相互關係及び職業の現況と動向 (5) 家庭と保育 注 (仕事を通じて)		(三五)					(三五)	注
選 擇 教 科	(三五)	珠算(加法・減法)	(三五)	珠算(加法・減法)	(七〇)	珠算(個人)					
總時間數()内は選擇時間	140(35)		140(35)		140						
職業家庭科に関する特別 教育活動					(1) 農事 (2) 個人 (3) その他 校舎						
職業家庭科に関する調査 事項	(1) 家庭環境調査や知能性格等の基礎的な調査をはじめ (累加記録簿等) (2) 進路調査(父兄及生徒) (3) 郷土の産業、職業の實態調査				(1) 家 (2) 進 (3) 職						
職業家庭科に関する教 育計畫立案の説明	(1) 仕事は各生徒が4分類以上6項目以上にわたつて學習 するよう計畫すること (2) 各分類の學習時間は20時~60時とすること (3) 一般課程として職業について廣く理解さし職業的興味 と發展に努力する (4) 一学年は農工商向コースとせずその地域に立脚した考 へのもとに男子向、女子向とするのがのぞましい				(1) 各 (2) 家 (3) 中						

(五)	洗たく 手入れ	湿式洗たく しみぬき・手入れ	(三)	洗たく・ 手入れ	湿式洗たく・手入 れ	(三)		(六)	紡績色染 洗濯・手入	染物 乾式洗たく・手入	(二)
	機械操作	裁縫機械		(五)	機械操作		農業機械 原動機		(五)	分解修理	
(二)			(二)	設計	測量	(五)	設計	建物設計 室内装飾	建物設計 室内装飾	(一)	
	記帳 経営管理 應接	日常取引記帳 家庭管理 應對・給仕		(五)	経営管理		生産管理 販賣管 保管	(五)	書類作成 印刷筆記		通信文 取引関係書類 謄寫・印刷
(三)		(珠算を選択時に 課す)	(三)		(選擇にする)	(五)			(選擇にする)	(三)	
	調理	主食・副食 菓子類・のみ物									
(五)	保健衛生 保育	家庭看護 乳幼児の世話							保健衛生 保育	婦人衛生 家屋内の害虫驅除 乳幼児の世話	(五)

の相互関係及び職業の現況と動向 (三五)

(三) (五)

(1) 郷土の産業と職業
 (2) 衣食住の経理
 (3) わが國の重要産業の相互関係及び職業の現況と動向
 (4) 職業と國民經濟
 (5) 作業の能率と安全
 (6) 休養と衛生
 (7) 個性と適職

注 (直接に一つ一つの仕事に結びつけて指導した方がつごうのよいものは、それぞれ仕事と一体として指導することがのぞましい)

(三五)	珠算(加法・減法)	(七)	珠算(35) 個人選擇(35) 農耕部 畜産部 農産加工部 園藝部	(七)	珠算(35) 個人選擇(35) 簿記部 珠算部	(七)	珠算(35) 個人選擇(35) 手藝部 調理部 生花部
------	-----------	-----	--	-----	----------------------------------	-----	---

140(35) 140(70) 140(70) 140(70)

- | | | |
|---------------------|---------------------|--------------------|
| (1) 農事試験、農学校等の見學 | (1) 會社、工場の見學 | (1) 農事試験場、農学校 |
| (2) 個人選擇による部の研究發表會 | (2) 個人選擇による部の研究發表會 | 或は會社工場の見學 |
| (3) その他
校舎校具の修理等 | (3) その他
校舎校具の修理等 | (2) 個人選擇による部の研究發表會 |
| | | (3) その他 |

- 格等の基礎的な調査をはじめ
- (1) 家庭環境調査等 (一年の時より變更した者)
- (2) 進路調査 (一年の時よりも詳細な調査)
- (3) 職業興味調査

- 以上6項目以上にわたつて學習
- 0時~60時とすること
- ついて廣く理解し職業的興味
- とせずその地域に立脚した考
- 子向とするのがのぞましい
- (1) 各生徒が2分類以上、4項目以上にわたつて學習するよう計畫すること
- (2) 家庭生活、職業生活についての社會的、經濟的な知識理解は總時間の四分の一程度學ぶよう計畫すること
- (3) 中間課程として興味の方角づけ、適性の理解と知識技能の發展につとめる

染色・手入 乾式洗たく・手入 日常生活器具 裁縫器具 電熱器具	(二)	機械操作 分解修理	農業機械器具 原動機 日常生活器具 農業器具	(二)	製 圖 設 計	廣告図案 店舗装飾	(四)	・紡績染色 洗たく・手入れ 染物 仕上げ・手入れ
建物設計 室内装飾	(一)			(八)	書類作成 印刷筆記	通信文 取引関係書類 謄寫・速記	(二)	製 圖 裁縫に関するもの
	(〇)	経営管理	生産管理 家庭管理 仕入れ	(〇)	記 帳 経営管理 應 接	決算諸表 傳票・その他 販賣・保管・金融・ 應對・給仕	(〇)	經營管理 應 接 家庭管理 仕入れ 應對・給仕
(選擇にする)					珠 算 その他の 器具計算	珠 算 計 算 尺		
主食・副食 菓子類・のみ物							(四)	調 理 解 体 主食・副食 菓子類・のみ物 鳥・魚小家畜
婦人衛生 家屋内の害虫駆除 乳幼児の世話							(〇)	健康衛生 保 育 婦人衛生 家庭看護 乳幼児の世話・ その他
は、それぞれ仕事	(三)	(1) わが國の重要産業の相互關係及び現況と動向 (2) 職業と國民經濟 (3) 家庭經濟 (4) 雇傭と職業の安定 (5) 個性と適職 (6) 選職と進學 (7) 家庭と保育 (8) 生活改善 注 (直接に一つ一つの仕事に結ぶつて指導した方がつごうのよいものは、それぞれ仕事と一体として指導することが望ましい)						
珠算 (35) 個人選擇 (35) { 手 藝 部 調 理 部 生 花 部	(七)	農業 (35) 個人選擇 (35) { 農 耕 部 畜 産 部 農産加工部 園 藝 部		(七)	商業 (35) 個人選擇 (35) { 珠 算 部 簿 記 部		(七)	家庭 (35) 個人選擇 (35) { 手 藝 部 調 理 部 生 花 部
140 (70)		140 (70)		140 (70)		140 (70)		140 (70)
農事試験場、農学校 或は會社工場の見学 個人選擇による部の 研究發表會 その他		(1) 篤農家委託實習 (2) 篤農家、農協關係者との懇談會 (3) 進學組=先輩學生との懇談會 就職組=先輩の就職者との懇談會 (4) その他		(1) 商店の委託實習 (2) 商工會の人々との懇談會 (3) 進學組=先輩學生との懇談會 就職組=先輩の就職者との懇談會 (4) 商業模疑實踐 (5) その他		(1) 家庭見習實習 (2) 保育園育兒實習 (3) 進學組=先輩との懇談會 就職組=先輩との懇談會 (4) その他		
		(1) 家庭環境調査や知能、性格、身体等に関して最後の調査をする (2) 進路調査(確定的なものにする) (3) 職業適性調査 (4) 就職先、進學先の調査						
分の一程度學ぶよう計 る		(1) 各生徒が2分類以上、4項目以上にわたつて學習するよう計畫すること (2) 家庭生活、職業生活について社會的、經濟的な知識、理解を總時間のうち四分の一程度學ぶよう (3) 各学校では二つ以上の課程を設け、生徒にその一つを選擇學習すること (4) 智識理解の陶冶につとめ専門的な學習とする (5) 進學、就職指導につとめること						

①

Excerpts from "Vocational Education and Home-making Courses in Lower Secondary School" prepared by Guidance Section, Kochi Secretariat, May, 1950 (Mr. Shimomura)

III. Contents of education

1. Work.

Because the vocational education and home-making courses in lower secondary school are offered centralizing on work, examples of work which should be taken up during the course are indicated on the list. The work is divided into four fields, and each field is still divided into still smaller groups. In all, there are twelve groups. In deciding the units, first, the objectives of the work must be chosen, taking into consideration, the situation of the community, students' wishes, etc. Next, organize units centralizing on the work which will actually be taken up at school, for instance, raising rice, making dust pan. Then decide a series of work in connection with the main work, and plan so that all the objectives chosen to fulfill the local need can be accomplished.

2. Skill

Skill, I think, can be interpreted as technical ability. There are many kinds of ability, such as thinking ability, artistic ability, etc., and technical ability is one of them. Technical ability in the case of raising plant is to fertilize

and cultivate well, while in the case of making a book stand, it is to plane and nail well.

3. Understanding of technical knowledge
For example, taking the case of raising crop, a thorough knowledge and understanding in regards to fertilizer needed, its kind, element, efficiency, method of applying, etc are required. With this knowledge and understanding, effective and reasonable fertilizing can be conducted.

4. Social and economic knowledge and understanding in regards to life at home and at work.

Social and economic knowledge and understanding in regards to life at home and at work is like that of the contents of vocational guidance. A special time should not be provided for them. It is desirable to take them up together with the work they are related to.

IV 1. As a whole

a Plan so that each student can develop his skill and obtain knowledge and understanding in the work, the twelve categories as well as ^{developing} his social and economic knowledge and understanding in regards to life at home and work. Each student will not take the entire work of the twelve categories. The work will be selected in accordance with the following standard.

2.

F 450

中学校における
職業・家庭科について

文部省第242号
24, 12, 9

Vocational + Homemaking Courses
in HS School

昭和24年12月

文部省初等中等教育局

(Mombusho)

(Prim. + Sec. Educ. Bureau)

目 次

1. 職業・家庭科の性格	1
2. 職業・家庭科の目標	1
3. 教育内容	1
別 表	2
4. 教育計画の基準	6
5. 教育計画の例	7

高 等 学 校 教 育 法 第 二 次 大 綱

中学校における職業、家庭科について

1. 性格

1. 中学校における職業、家庭科は、実生活に役立つ仕事を中心として、家庭生活、職業生活についての理解を深め、実生活の充実発展を目ざして学習するものである。
2. 職業、家庭科の仕事は、啓発的経験の意義をもつとともに、実生活に役立つ知識、技能を養うものである。
3. 職業、家庭科の学習内容は、地域社会の必要と学校や生徒の実状によって特色をもつものである。

2. 目標

1. 実生活に役立つ仕事をする事の重要性を理解する。
2. 実生活に役立つ仕事についての基礎的な知識、技能を養う。
3. 協力的な明るい生活、職業生活のあり方を理解する。
4. 家庭生活、職業生活についての社会的、経済的な知識、理解を養う。
5. 家庭生活、職業生活の充実、向上を図ろうとする態度を養う。
6. 勤労を重んじ、たのしく働く態度を養う。
7. 仕事を科学的、能率的に、かつ安全に進めようとする能力を養う。
8. 職業の業態および性能についての理解を深め、個性や環境に応じて将来の進路を選択する能力を養う。

3. 教育内容

1. 仕事（別表）

職業、家庭科の仕事をそれぞれの技能の違いに基づいて分類すると別表のようである。各項目内の仕事を全部とりあげる必要もなし、また、一項目内の仕事をまとめて指導しなければならないわけでもない。適当なものを選択して、直接関係あるものはたがいに結び合わせて指導することが望ましい。

2. 技能

それぞれの仕事に必要な技能があるが、こゝにあげることを省略した。学校では、それぞれの仕事から具体的な技能を拾いあげて指導計画を立てることが望ましい。

3. 技術に関する知識、理解

この本では、とりあえず、仕事に直接関係があると思われる技術に関する知識、理解をそれぞれの仕事の下に例示した。これらの中には、必しも、その項目の仕事だけでなく、他の項目や社会的、経済的な知識、理解と関連して指導した方がよいものもあろう。

4. 家庭生活、職業生活についての社会的、経済的な知識、理解

職業、家庭科でとりあげる家庭生活、職業生活についての社会的、経済的な知識、理解を示すと

次の通りである。これらも、直接に一つ一つの仕事に結びつけて指導した方がごうのよいものは、それぞれの仕事と一体として指導することが望ましい。

1. 家庭生活のあり方。
2. 家庭生活と職業。
3. 郷土の産業と職業。
4. わが国の重要産業の相互関係および職業の現況と動向。
5. 職業と国民経済。
6. 家庭経済。
7. 生活改善。
8. 衣、食、住の整理。
9. 家庭と保育。
10. 休養と衛生。
11. 作業の能率と安全。
12. 産働と職業の安定。
13. 個性と適職。
14. 選職と進学

別 表

仕		事		技術に関する知識・理	
大項目	中項目	小項目	例		
栽 培	農 耕	い	ね	水 稻、おかほ	作物と気象 作物と土 栽培の方法 作物の繁殖作物の品種 肥 料
		む	ぎ	おむぎ、こむぎ、はだかむぎ。	
	ま	め	大豆、小豆、なんさん豆		
		い	も	じゃがいも、さつまいも	
		そ	の	ちや、あさ、くわ。	
	園 芸	野	菜	トマト、なす、きゅうり、かぼちや、ねぎ、はく	作物の病気、害虫、農具 家庭菜園 庭、花だん
		果	樹	さい、だいこん、にんじん、たまな、たまねぎ、ほうれんそう	
		花	樹	なし、りんご、ぶどう、みかん、かき、もも、くり	
		そ	の	草花、花木、庭木	
		そ	の	しいたけ。	
	造 林	育	苗	なら、くぬぎ、まつ、すぎひのき、さりたけ	森林植物と気候土地造林 の方法 森林の保護 炭焼き法、林産物の利用
		植	付	同 上	
		手	入	下刈り、枝打ち、つるうち。	
		薪	炭	まき切り、炭焼き	
飼 育	養 育	家	畜	うし、うま、うさぎ、やぎ、かつじぶた	飼育の方法、品種、繁殖 病気。
		家	畜	にわとり、あひる、七面鳥、小鳥	
		そ	の	みつばち	
	養 蚕	蚕	蚕	春蚕、夏秋蚕	害虫

仕 事			技術に関する知識、理解	
大項目	中項目	小項目	例	
漁	漁	網 釣 その他	地引網、投網、さし網、定置網 一本釣、はえなわ うけ、もじり、たこつぼ、やす、うなぎかき	海洋、気象、漁船、航法 水産生物の種類、漁具と 漁法
	増殖	魚 貝 海草 その他	こい、きんぎょ、どじょう、 はまぐり、かき、あわび のり、こんぶ、てんぐさ、わかめ、つまた えび、すっぽん、食用がえる。	繁殖と保護、漁期、漁場
食品加工	貯蔵	乾物 漬物 節 くん製 びんかん詰 その他 穀類 いも類 大豆 茶 油 牛乳 魚 その他	乾燥野菜、乾燥果実、黍干(するめ)煮干(いわし) 焼き干(ふな)凍干(すけとう)塩干(さばひらき) 塩漬、ぬか漬、す漬、砂糖漬、みそ漬、かす漬 さば、いわし、 にしん、さんま、いわし、さけ、ぶた、 野菜、果物、ジマム、果汁、ソース、肉 生まもの>貯蔵 精穀、製粉 でんぷん とうふ、なつとう 緑茶、紅茶 なたね油、だいず油、ごま油、魚油 乳酸飲料、バター、アイスクリーム ちくわ、さつまあげ、はんぺん、つくだに、さぼろ かんてん	材料の性質、加工品の成 分の变化 微生物
	醸造	甘味品 調味品 その他	甘酒、水あめ みそ、しょうゆ 塩から	
手技工作	手技工作	木 竹 金 皮細工 焼き物 セメント工 わら細工 印刷、製本 包装、荷造 なわむすび	ちりとり、ペン皿、ほうちようかけおもちや、小 黒板、理算模型、うさぎ箱、本箱、つまみ、電気スタンド 顔ぶち、とり小屋、温床、木棒立機といす。 釣竿、かきね、竹ぼうき、ふきんかけ、花筒、えもん かけす、うちわ、熊手、銅針、ざるかご、 金網、火おこし、煙突さじ、コップ、火ばし、ねじま わし、はんだづけ、びょう打による修理。 皮なめし、くつ、袋物、運動用具の修理。 ようじさし、小皿、おもちや、茶わん、類、花びん、つぼ ぶんらん、フレーム、家畜小屋の床、飼料おけ、土間 なわはきもの、むしろ、かます、たわら、たみおて まわら、黄田、 帳面、スクラップスブック、アルバム、図書の修理 紙包、こも包、ひもかけ、縄かけ、棒ぐみ箱、づめ かさねむすび、はなむすび、もやいむすび、た てむすび、ひきとけむすび。	材料の種類と性質 工具および機械の構造と 使用法 工 作 法 仕 上 法 用紙の規格、活字の種類

仕		事		技術に関する知識、理解
大項目	中項目	小項目	例	
		その他	貝 細工	
	紡績色染	糸つむぎ 織物 染物 その他	わた、まわた、うさぎの毛、羊毛 レース編み毛糸編み(機械手編)網すき。 浸染、なつ染、ろう染、画き染め。 まわたかけ、製糸	染料の種類繊維と染料 媒染剤
	裁縫しゅう	裁縫 つくり しゅう	長着、羽織、仕事着、襦袢、帯ワンピース、ブラウススカート、ジACKET、下着、洋裁デザイン 布類織物類ボタン付け、はなおのすげかえ フランスしゅう、ドロンウオークカッティング、フィル ラング	材料用具の種類と性質 デザイン、製作法 仕上げ、洋服の整理
	洗濯 手入れ	湿式洗濯 乾式洗濯 しみぬき 仕上げ 手入れ	まる洗い、解き洗い、部分洗い まる洗い、部分洗い インク、油ペンキ、汗、血液、とろ、墨、えのぐ、しょうゆ 果汁、茶、コーヒー 板張り仕上げしんし張り仕上げ、アイロン仕上げ、 湯のし仕上げ アラシかけ、プレス、敷きのし	水の性質、石けんの鑑別 洗濯用具の種類 電気洗濯機、電気脱水機 洗濯剤の種類、乾燥法
機械操作	組立	配線 照明器具 電熱器具 通信器	配線、電鈴 電気スタンド、電燈 電熱器、電熱湯床、 ラジオ、電話	電気の性質、工具の構造 と使用法 器機の構造と機能、 部品の規格
	操作	農業機械 原動機 工作機械 裁縫機械 照明器具	脱穀機、精米機、製粉機、製麺機 製糖機、噴霧器、搾油機 発動機、電動機 機械のこ、ボル盤、プレーナー旋盤 裁縫マシン 航海用燈類、魚燈、蛍光誘蛾燈	機械の構造取扱いの方法 機械の操作
	分解修理	日常生活の 器具 工作器具 農業器具 電熱器具 照明器具	自転車、ポンプ、バリカン、蓄音器、 秤裁縫マシン。 ハンドドリル、自動式ネジまわり 噴霧器 アイロン、電気コテ、電熱器 電燈	器具の構造と用途 故障の発見 油の種類
製図	製図	製図 クラフ	スケッチ、製図、写図 棒グラフ、折線グラフ、扇形グラフ、イソタイプ	用紙、用具、規格、線、 文字、図形
	設計	側量 建物設計 室内装飾	傾測量、平板測量 住宅、居間、台所、井戸、排水、風呂場 候所、家畜小屋、庭園、遊び場、花だん、 フレーム 家具、装飾品の取付け、配置、生花	測量の方法、側量器具 建築法規、建築物、家具 の構造及其の表し方、伏見 柱居、照明の方法、広告 の種類、登録と特許。

仕		事		技術に関する知識、理解
大項目	中項目	小項目	例	
		店舗装飾 広告図案	商品の配置、陳列窓、照明 ポスター、レツテル、商標、広告	
文書事務	書類作成	通信文 取引関係書類	案内文、照会文、広告文、電報文、履歴書 注文書、見積書、送り状、請求書、領収書 小切手、約束手形、為替手形、借用証書、 契約証書	事務通信文の特質と組立 配給組織と商標の機能、 取引条件、通信関係
	印刷筆記	騰字 タイプ 速記	騰字印刷 和文、タイプ、英文タイプ 速記	騰字用具の種類 タイプライターの構造 速記用文字
経営記帳	記帳	日常取引 記帳簿 決算諸表 伝票 その他	小遣帳、家計簿、現金出納帳、仕入帳、売 上帳、商品有高帳、仕入先元帳、得意先元 帳、仕訳帳、総勘定元帳 試算表、棚卸表、損益計算書、貸借対照表 入金伝票、出金伝票、振替伝票、仕入伝票 売上伝票、 物品管理簿、労力日記帳、費用明細帳	取引社訳勘定帳簿組織 財務諸表、家庭経済 経営管理と記帳
経営管理	生産管理	生産管理	仕事の計画、作付計画、施肥計画、道具の 管理、原料、材料の準備	企業の形態、労務の管理 生産手段の管理、作業の 管理、家務の計画と分担 商品の種類、有価証券、 取引所、運送業務、倉庫 業務、金融機関、消費組合
	家庭管理 仕入 取保 金融	家庭管理 仕入 取保 金融	時間の配分、労力の配分、仕事の計画 需要の調査、仕入先の調査、注文、代金の 支拂、 販路の調査、広告宣伝、商品の取扱い、 凶書の保管、物品の保管、棚卸処分、物品 の輸送、 預金、貸付、為替、投資	
	応接	電話 応対 給仕	電話の受け方、かけ方 取次ぎ、紹介、お客の扱い お茶の進め方、お返し、食卓給仕	応接心得
計算	珠算 その他の 器具計算	珠算 暗算 金銭登録器 計算器 計算尺	加法、減法、乗法、除法 歩合算、利息算、貨幣算 度量衡算、売買計算	料金規定、期日と期間、 為替相場 租税の種類
調理	調理	主食 副食 菓子類 飲み物	飯、パン類、めん類、いも類 汁物、煮物、焼き物、蒸し物、すの物、和 え物、浸し物、揚げ物、いためもの、生物 だんご、まんじゅう、餅菓子、あめ、糖衣 菓子、ビスケット、ようかん、ゼリー 茶類、果汁、清涼飲料、	正しい食生活、栄養と食 品、調理と消化、献立、 食物経理、燃料、調味料 嗜好品、食事の心得、 食事とリフレッシュ 調理用具、食器
	解体	鳥類	にわとり、あひる、小鳥	材料の種類

大項目		中項目		小項目		例	技術に関する知識、理解
		小 家 畜	うさぎ				うろに、皮、骨、けん、 筋肉の構造。
		魚 具 類	かつを、こい、たい、うなぎ、あじ、いわし さば、さめ、はまぐり、さゞえ、あわび いか、えび				内 蔵
		そ の 他	食用がえる。				
衛生保育	保健衛生	屋内の害虫及び媒介体の駆除。 寄生虫駆除 飲料水 家庭看護	か、はい、ねずみ、のみ、しらみ、南京虫 家だに 検査、服薬 検査、こし水、消毒。 体温、脈搏、呼吸の計り方、あん法、湿布 吸入、繃帯、止血、傷の手当、応急処置、 灌腸、あんま、薬の扱い方、病衣、病人食 病室。				衣食住の衛生、病原菌、 寄生虫、排水、飲料水、 薬の種類と保存、季節と 病気、家庭看護用品、 病気と食物、 思春期の心身。
	保 育	乳 幼 児 の 世 話	授乳、幼児の食物、着せ方、負い方、抱き 方、寝かせ方、遊ばせ方				乳幼児の発育、栄養、病 気、運動、しつけ、 運和の見つけ方

4. 教育計画の基準

1. 全体について

- (イ) 各生徒が12項目の仕事の技能および技術に関する知識、理解を学ぶと同時に、家庭生活、職業生活についての社会的、経済的な知識、理解を養うように計画すること。
- (ロ) 12項目の仕事は、社会の必要、学校生徒の実状に応じて適当なものを選択し、各項目を組合わせ知識、理解と充分に関連を保って指導するように計画すること。

2. 第7学年について

- (イ) 各生徒が、次の4分類、6項目、以上にわたって学ぶように計画すること。

第一類、栽培、飼育、漁、食品加工

第二類、手技工作、機械操作、幾何

第三類、文書事務、経営記帳、計算

第四類、調理、衛生保育

- (ロ) 上の各級の学習時間は、それぞれ20～60時間とすること。

(ハ) 家庭生活、職業生活についての社会的、経済的な知識、理解を深めるように指導すること

(ニ) 各学校では、男子向、女子向の課程を設けることができる。

3. 第8学年について

- (イ) 各生徒が2分類以上、4項目以上にわたって学ぶように計画すること。

(ロ) 家庭生活、職業生活についての社会的、経済的な知識、理解を総時間の四分の一程度学ぶようにす

ること。

(ロ) 各学校では、二つ以上の課程を設け、生徒にその一つを選択学習させること。

4. 第9学年について

(イ) 各生徒が2分類以上、4項目以上にわたって学ぶように計画すること。ただし三つ以上の課程を設ける学校においては、その一つは1分類または、2分類にわたつて3項目の課程とすることが出来る。

(ロ) 家庭生活、職業生活についての社会的、経済的な知識、理解を、総時間のうち四分の一程度学ぶようにすること。

(ハ) 各学校では、二つ以上の課程を設け、生徒にその一つを選択学習させること。

ノ. 選択の時間は地域社会の要求、学校の状況、生徒の希望、他教科との関係などあわせ考え、必修の時間の内容の発展的なものと、必修時間で指導しないものの中から適当であると思われるものをえらび課程を構成して学習させる。

5. 教育計画の例

1. 教育計画の基準に基づいて作成した課程の数列を示すと別表の通りである。

(イ) A例. これは水田と畑とがなかなばする農村の9学級編成のある学校における男子向の課程の例である。

(ロ) B例. これは工業地帯のノ9学級編成のある学校における男子向の課程の例であつて、この外にも一つ以上の男子向の課程があるものとして作成したものである。

(ハ) C例. これは商業地域のノ9学級編成のある学校における男子向の課程の例であつて、この外にも一つ以上の男子向の課程があるものとして作成したものである。

(ニ) D例. これは漁業、増殖を主とする外海に面する純漁村の6学級編成のある学校における男子向の課程の例である。

(ホ) E例. これは水田と畑とがなかなばする農村の9学級編成のある学校における女子向の課程の例である。

(ヘ) F例. これは商工地域のノ9学級編成のある学校における女子向の課程の例である。

(ト) G例. これは給料生活者の住宅地域のノ9学級編成のある学校における女子向の課程の例である。

2. 各例とも7学年の部分は少しかえれば、男女共通の課程とすることができるであらう。またB例、又はC例の7学年や8学年の部分を少しかえれば、男子向の7学年や8学年の課程を一つにする事が出来る。

3. これらの例は、或学校における或課程の教育内容のあらましを示したものであつて、基準ではないから各学校ではこれを参考にして、その学校に適するものお組み立てるべきである。

4. これらの例は、おもに仕事の項目をたゞ並べただけであつて、指導の順序やまとまり(單元)を意味するものではないから、実際の指導にあつては、それぞれの項目を適当に分けたり、とり合せたりして單元を構成して指導すべきである。また單元を具体的に考えると、此の例においても、項目を加えたりへらしたり、又、学年をかえたりしなければならぬ場合が起るであらう。

A例 農村の男子向			第七学年	
類	大項目	中項目	必修	選択
			小項目	小項目
第一類 (60時間)	栽培	農耕 園芸 造林	むぎ、いも 野菜、花 育苗	むぎ、いも <small>(必修で取上げるものと似ているもの)</small> 野菜、花 育苗
	飼育	養畜	家畜	
第二類 (35時間)	手技工作	手技工作 裁縫、ししゅう 洗濯、手入れ	木工 竹工 金工 わら細工 印刷製本 つくろい その他 蒸式洗濯 手入れ	木工 竹工 金工 わら細工 しみぬき
	機械操作	操作、分解、修理	裁縫機械、農業器具	
	製図	製図、設計	製図、室内装飾	広告図案
	文書事務	書類作成、印刷筆記	通信文、謄写	
第三類 (20時間)	経営記帳	記帳	日常取引記入帳簿	
	計算	珠算 其他の器具計算	珠算、暗算、計算尺	
	調理	調理 解体	主食 副食 鳥類 小家畜 魚貝類	
第四類 (25時間)	衛生保育	保健衛生 保育	家庭看護 乳幼児の世話	
	家庭生活、 職業生活に 関する社会的、 経済的な知識、 理解	1. 家庭生活のあり方 2. 家庭生活と職業 3. 郷土の産業と職業 4. わが国の重要産業の相互関係および職業の現況と動向。		

A 例 農村の男子向		第八学年		
類	大項目	中項目	必修	選択
			小項目	小項目
第一類 (80時間)	栽培	農耕	いね、むぎ、まめ、いも	むぎ、まめ、いも
		園芸 造林	野菜、果樹、花	野菜、果樹、花 植付け、手入れ、薪炭
	飼育	養畜養蚕	家畜、家さん	家畜、家さん、蚕
	魚	造殖	魚	
	食品加工	貯蔵 加工 醸造	乾物、漬物、その他 穀物、いも類、大豆 甘味品	乾物、漬物、びんかん詰
第二類 (25時間)	手技工作	手技工作	木工、竹工、セメント工、わら細工、包装、荷造り、なわむすび、金工	木工、竹工、金工、セメント工、わら細工
	機械操作	操作、分解修理	農業機械、農業器具	
	製図	製図、設計	グラフ、建物設計	
第三類	計算	珠算		珠算
家庭生活、職業生活に関する社会的、経済的な知識、理解 (35時間)	1. 郷土の産業と職業 2. 衣食住の経理 3. わが国の重要産業の相互関係および職業の現況と動向 4. 職業と国民経済 5. 作業の能率と安全 6. 林業衛生 7. 個性と適職			

A級 農村の男子向 第九学年				
類	大項目	中項目	必修	
			小項目	小項目
第一類 (40時間)	栽培	農耕 園芸	いね、むぎ、まめ、いも、野菜、花、果樹 この中から適当な作物を生徒が選んで栽培する。	いね、むぎ、まめ、いも、野菜、花、家畜、家さん この中から適当な作物を又は家さん、家畜を生徒がえらんでホームロジエクトを行う。
	食品加工	加工 醸造	穀類、いも類、茶、油	茶、牛乳 調味品
第二類	機械操作	組立、操作	電熱器具、農業機械 原動機	電熱器具、照明器具 農業機械 原動機
		分解修理	日常生活の器具	日常生活の器具、農業器具
		製図	設計	測量、建物設計、店舗装飾、広告、図案
第三類 (30時間)	文書事務	書類作成	取引関係書類	
	経営管理	記帳	日常取引記入帳簿 伝票、その他	
		経営管理	仕入れ、販売、金融 保管	
	計算			珠算
家庭生活、 職業生活 に関する社 会的、経済 的な知識、 理解 (35時間)	1. わが国の重要産業の相互関係および職業の現況と動向 2. 職業と国民経済 3. 家庭経済 4. 雇傭と職業の安定 5. 個性と適職 6. 選職と進学 7. 家庭と保育 8. 生活改善			

B例 工業都市の男子向け7学年				
類	大項目	中項目	必修	選択
			小項目	小項目
第1類 (20時間)	栽培	園芸	野菜、花	野菜、花
	飼育	養畜	家畜	家さん
第2類 (60時間)	手技工作	手技工作 洗濯、手入れ	木工、竹工、金工 湿式洗濯、乾式洗濯 手入れ	木工、金工、やきもの
	機械操作	組立操作 分解修理	照明器具、工作機械 日常生活の器具 工作器具、電熱器具	工作機械、工作器具 日常生活の器具
	製図	製図、設計	製図、室内装飾	
第3類 (40時間)	文書事務	書類作成、印刷筆記	通信文、取引関係書類、 騰寫	取引関係書類
	計算	珠算	珠算	珠算
第4類 (20時間)	衛生保育	保健衛生	屋内の害虫及び媒介 体の駆除 家庭看護	
家庭生活、 職業生活に 関する社会 的、経済的 な知識、理 解。	1. 家庭生活のあり方 2. 家庭生活と職業 3. 郷土の産業と職業 4. わが国の重要産業の相互関係および職業の現況と動向			

B例 工業都市の男子向 第1学年				
類	大項目	中項目	必修	選択
			小項目	小項目
第1類 (10時間)	食品加工	貯蔵	びん詰 かん	
第2類 (70時間)	手技工作	手技工作	木工、竹工、金工 印刷、製本	木工、金工、 皮細工、包装荷造り わら細工
	機械操作	組立、操作 分解、修理	電熱器具、工作機具 日常生活器具 工作器具 電熱器	原動機、農業機械
第3類 (25時間)	製図 文書事務 経営記帳	製図、設計 書類作成 記帳	製図、建物設計 通信文取引関係書類 日常取引記入帳簿 伝票 その他	
	計算	珠算		珠算
家庭生活、 職業生活に 関する社会 的、経済的 な知識、理 解。 (35時間)	<ol style="list-style-type: none"> 1. 郷土の産業と職業 2. 衣、食、住の経理 3. 我が国の重要産業の相互関係および職業の現況と動向 4. 職業と国民生活 5. 作業の能率と安全 6. 休養と衛生 7. 個性と適職 			

B 例 工業都市の男子向 第 9 学年				
			必 修	選 次
類	大 項 目	中 項 目	小 項 目	
第 2 類 (75時間)	手 技 工 作	手 技 工 作	木工、金工、セメント工	包装、荷造り、染物
	機 械 操 作	組 立 操 作 分 解 修 理	通信器、工作機械 電 熱 器 具	原動機、 電熱器具
	製 図	製図、設計	製図、建物設計	
第 3 類 (30時間)	文 書 事 務	書 類 作 成	通信文、取引関係書類	通 信 文
	経 営 記 帳	記 帳 経 営 管 理	日常取引記入帳簿 生 産 管 理 仕入、販売、保管	日常取引記入帳簿
	計 算	珠算その他の器具、 計算		珠算、計算尺
家庭生活、 職業生活に 関する社会 的な知識、 理解。(経済 的)	<ol style="list-style-type: none"> 1. 我国の重要産業の相互関係および、職業の現況と動向 2. 職業と国民経済 3. 家庭経済 4. 産働と職業の安定 5. 個性と適職 6. 選職と進学 7. 家庭と保育 8. 生活改善 			

C 例 商業地域の男子向			第 7 学 年	
類	大 項 目	中 項 目	必 修	選 択
			小 項 目	小 項 目
第 1 類 (25時間)	栽 培	園 芸	野 菜 ・ 花	
	飼 育	養 畜	家 畜	
第 2 類 (40時間)	手 技 工 作	手 技 工 作	木 工 ・ 金 工	
	機 械 操 作	組 高	照 明 器 具 ・ 電 熱 器 具	
	製 図	製 図	製 図	製 図
第 3 類 (50時間)	文 書 事 務	書 類 作 成	通 信 文	
		印 刷 筆 記	取 引 肉 係 書 類 謄 寫	謄 寫
	経 営 記 帳	記 帳	日 常 取 引 記 入 帳 簿 そ の 他	日 常 取 引 記 入 帳 簿
	計 算	珠 算	電 話	珠 算 暗 算
第 4 類 (25時間)	調 理	調 理	主 食 副 食 魚 貝 類	
	衛 生 保 育	保 健 衛 生	室 内 の 害 虫 お よ び 媒 介 体 の 駆 除 家 庭 看 護	
家庭生活、 職業生活に 関する社会 的、経済的 な知識、理 解	1. 家庭生活のあり方 2. 家庭生活と職業 3. 郷土の産業と職業 4. わが国の重要産業の相互関係及び職業の現況と動向。			