

五〇二—八〇

29

1

東京盲啞學校一覽

明治廿二年末

東京盲啞學校一覽

目次

第一章	學年曆	一
第二章	沿革略	全
第三章	校則	一三
第四章	職員	二四
第五章	生徒	二五
	現員、籍別、族別、授業料別、失官 原因、創立以來入學及卒業	
第六章	敷地及建物	三五
第七章	資金	三六
第八章	寄附物品及金員	三七
附錄	樂善會友	五〇

No 2711

東京盲啞學校一覽

第一章 學年曆

九月十一日	學期始	九月廿三日	休業(秋季皇靈祭)
十月十七日	休業(神嘗祭)	十一月三日	休業(天長節)
十一月廿三日	休業(新嘗祭)	十二月廿六日	冬季休業始
一月十日	冬季休業終	一月三十日	休業(孝明天皇祭)
二月十一日	休業(紀元節)	三月廿一日	休業(春季皇靈祭)
七月卅一日	學期終	八月一日	夏季休業始
九月十日	夏季休業終		

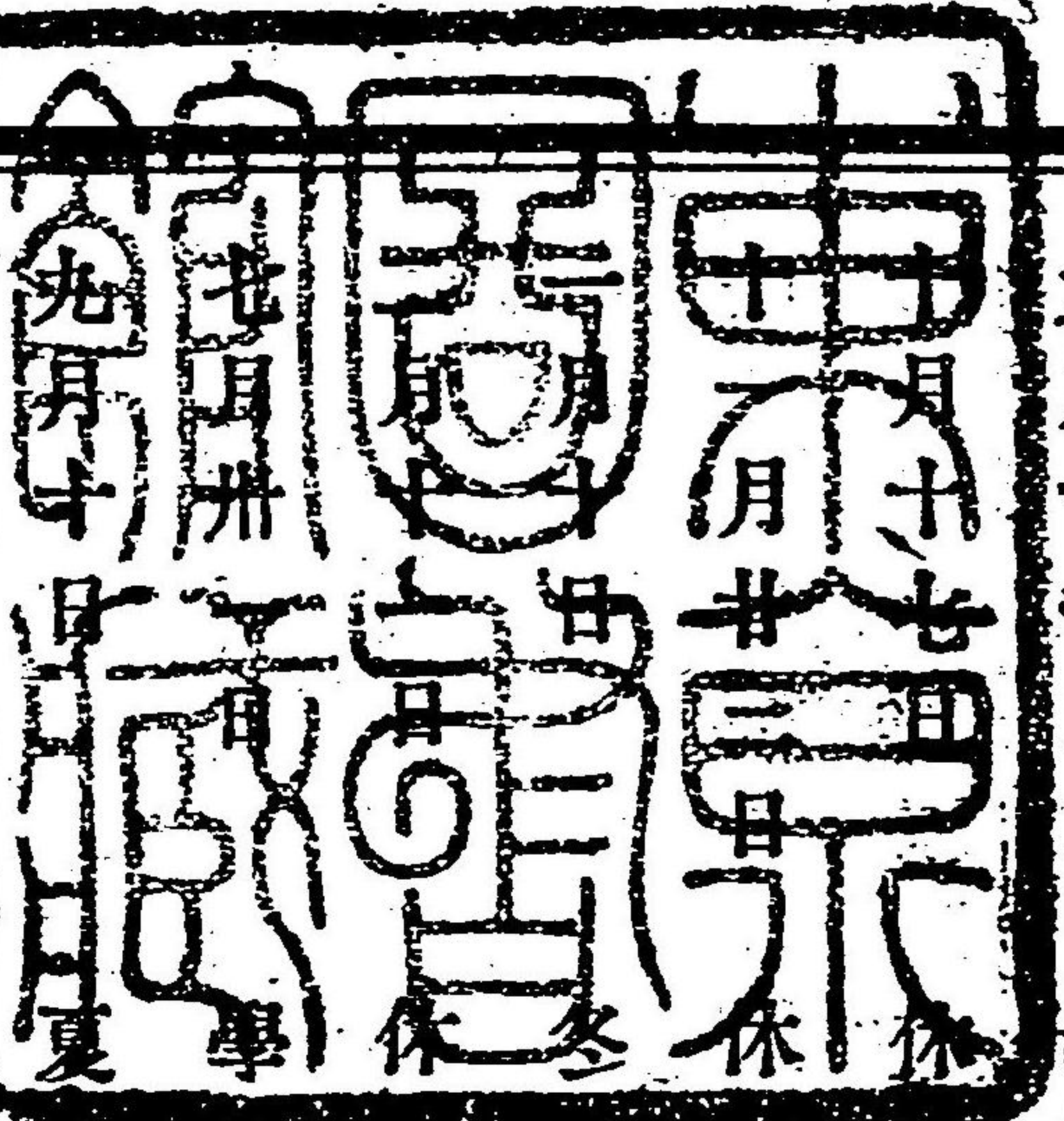
第二章 沿革畧

本校ハ明治八年五月廿二日古川正雄津田仙中村正直岸田吟香及獨逸亞米利加のせらん教會宣教師ぼるしやると五名東京築地南小田原町

No 2708/23

東京盲啞學校一覽

第一章 學年曆

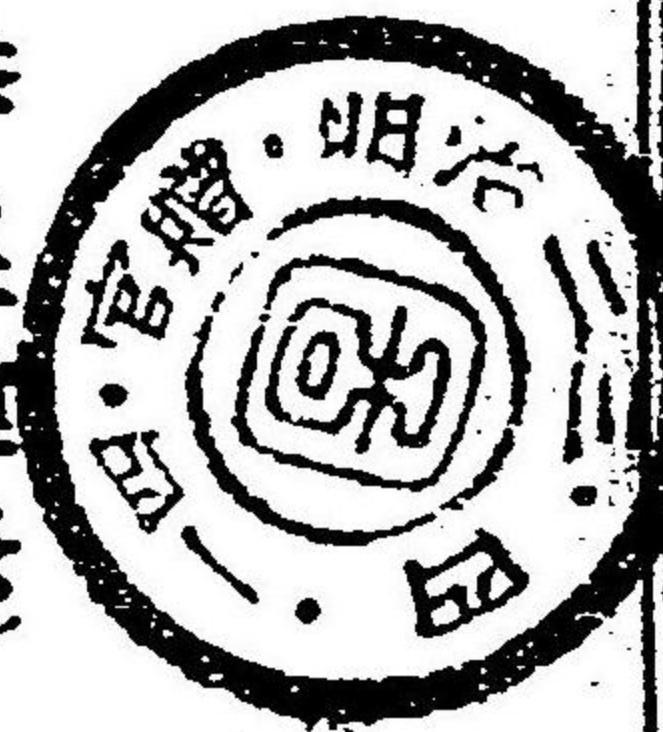


九月十一日 學期始
九月廿三日 休業(神嘗祭)
十月十七日 休業(新嘗祭)
十一月三十日 冬季休業終
十二月廿一日 休業(紀元節)
一月廿一日 夏季休業終

九月廿三日 休業(秋季皇靈祭)
十一月三日 休業(天長節)
十二月廿六日 冬季休業始
一月三十日 休業(孝明天皇祭)
三月廿一日 休業(春季皇靈祭)
八月一日 夏季休業始

第二章 沿革畧

本校ハ明治八年五月廿二日古川正雄津田仙中村正直岸田吟香及獨逸亞米利加のせらん教會宣教師ぼるしやると五名東京築地南小田原町



英國醫師はうるどノ宅ニ於テ訓盲ノ事ヲ議シ樂善會ヲ組織セルニ濫
觴ス是ヨリ先はうるど古川正雄等ニ語リテ曰ク日本ニ盲人ノ多キコ
ト埃及ニ二倍シ英國ニ三倍セリ此ノ如キ多數ノ盲人ハ之ヲ訓導セザ
ル可ラズ云云此日古川正雄ヲ會頭ニ岸田吟香ヲ書記ニ公撰ス六月十
九日古川正雄津田仙岸田吟香中村正直等初テ訓盲院設立請願書ヲ東
京府知事大久保一翁ニ出ス然ルニ其書外國人主タルノ嫌アリトナシ
許可ヲ得ズ十一月改メテ請願シ復許可ヲ得ズ

明治九年一月驛遞頭正五位前島密地理局長從五位杉浦讓從五位小松
彰入會シ訓盲院設立募金方法ヲ議ス二月廿七日岸田吟香古川正雄津
田仙中村正直小松彰杉浦讓前島密連署シテ訓盲院設立書ヲ東京府權
知事楠本正隆ニ出シ三月十五日初テ許可ヲ得初ヨリ是ニ至ル請願書
ヲ出スコト三回同廿六日工部大輔從四位山尾庸三入會シ具ニ從前ノ

事情ヲ聞キ大ニ動議シテ曰ク盲啞ノ教育ニ就キ外國人ニ依頼シ一宗
教ノ力ニ藉ルノ非ヲ論ジ專ラ邦人有志者ニ謀リ宗旨ノ如キモ内外異
同ヲ論ゼズ廣ク同意者ヲ募リ眞ニ盲啞ノ爲メニ力ヲ盡サント會友一
同之ヲ賛成ス八月六日訓盲院敷地トシテ麴町區紀尾井町一番地ノ内
數千坪拜借ノ義ヲ東京府へ請願シ十二月廿二日許可ヲ得同廿六日訓
盲院設立ノ事 震聽ニ達シ内庫金三千圓下賜是ヨリ先山尾庸三從
三位木戸孝允ニ訓盲院設立ノ事ヲ語リシニ大ニ之ヲ嘉ミシ周旋スル
所アリ遂ニ此恩命ヲ辱フス

明治十年一月十三日會友一同山尾庸三前島密ヲ推シテ會幹トス
明治十一年三月二日右大臣岩倉具視訓盲ノ舉ヲ嘉ミシ樂善會友ヲ築
地精養軒ニ招キ親シク訓盲ノ主意ヲ問ヒ翌年十二月訓盲院建築落成
ノ日太政大臣三條實美ト共ニ金三百圓寄附七月廿三日四月中紀尾井

町拜借地高低一ナラザルヲ以テ築地三丁目海軍省用地ト交換借用ヲ東京府ニ請願シ許可ヲ得現地所四千八百坪是ナリ同廿七日金九千貳百圓ヲ以テ建坪合許凡九十三坪餘ヲ新築スルコトヲ議決シ此工事ヲ工部省ニ依頼ノ義ヲ請願八月卅一日許可ヲ得テ工事ニ着手山尾庸三專ラ之テ擔當シ工部權少書記官上田可貞工事ヲ監ス

明治十二年二月教育會議委員トシテ島地默雷大内青巒津田仙岸田吟香中村正直ヲ互撰シ真中忠直杉浦良能ヲ會計委員ニ互撰ス七月會友一同教監ヲ大内青巒ニ教授ヲ高津柏樹ニ囑托ス兩人共ニ教則其他ノ取調ノ爲メ九月廿一日同院へ出張十一月八日歸京十二月本院建築落成ス總坪九十三坪一合九勺一才二階建煉瓦造ニシテ室內總漆喰塗ナリ工費總額金八千八百三拾壹圓廿九錢四厘此ノ如ク低廉ニ築了スルヲ得タルハ有志家ノ人夫用材等ノ寄附アルト工事監督ノ惠ニヨラズ

バアラズト云フ

明治十三年一月五月初テ訓盲院ノ事務ヲ開ク二月初テ盲生島村貞吉福田きよ二名入學是ヨリ先浦田長民東京府ニ請フテ府下盲啞子弟取調ニ從事シ入學ヲ勸ムレニ應ズル者ナシ是ニ於テ山尾庸三居住地麻布區長ニ謀リ此兩名ヲ得往復車賃ヲ給シ通學セシム五月大内青巒盲生ノ爲ニ簡單ノ一器ヲ案出シ狀袋ヲ製セシム同月訓盲書製造ヲ印刷局ニ依頼セシニ局長得能良介此舉ヲ嘉ミシ捫字いろは并詞ノ掟製本ノ上寄附六月訓盲ノ傍教啞ヲ試ミントシ啞生ノ通學ヲ許ス久木田榮之丞玉置龜二郎先ツ來ル同十二日訓盲院資金ヲ募ル爲メ上野公園ニ於テ音樂會ヲ催フシ收入金七百五拾圓餘ヲ東京音樂會々計すこつとヨリ寄送十月六日大内青巒ヲ院長ニ公撰ス同廿六日驛遞局へ狀袋三萬四千枚ヲ納ム生徒製品賣却之ヲ初トス

明治十五年二月五月初テ盲生ニ箏曲鍼治按摩ヲ課シ啞生ニ裁縫ヲ教
フ四月十月初テ生徒ノ寄宿ヲ許ス

明治十六年十二月廿二日大内青巒家事都合ヲ以テ院長ヲ辭シ高津柏
樹ニ院長ヲ心得シム

明治十七年四月十七日淵邊游萍ヲ雇ヒ初テ啞生ニ南宗畫ヲ教ヘ又篆
刻ヲ試ム五月廿六日訓盲啞院ト改稱ス

明治十八年九月廿六日總會ヲ開キ現況ニ於テハ永續ノ望アルモ盛大
ヲ期シ難ケレバ建物業具及資金一切ヲ文部省ニ納レ同省ノ直轄ヲ請
願セシコトヲ議決シ十月樂善會友總代真中忠直同會長山尾庸三連署
シテ文部卿伯爵大木喬任ヘ直轄請願シ十一月廿一日許可同廿五日文
部權少書記官平山太郎院長兼務ヲ命セラレ樂善會員子爵正四位山尾
庸三公爵從四位岩倉具定正五位中村正直從五位真中忠直從六位矢嶋

作郎津田仙訓盲啞院商議委員囑托十二月一日文部省ヘ樂善會ヨリ訓
盲啞院ヲ引續キ尋テ同省總務局ニ屬セシメラル

明治十九年一月十三日文部一等屬大窪實訓盲啞院主幹兼務ヲ命ゼラ
レ平山太郎ノ院長兼務ヲ解カル三月青山武一郎ヲ雇ヒ初テ啞生徒ニ
彫刻及指物ヲ教ヘ從前ノ南宗畫ヲ狩野派ニ改メ圖畫取調掛狩野友信
ニ教授ヲ囑托ス又盲生ノ鍼治ヲ一時見合ハシテ按摩術ニ止ム此月寄
宿舍新築工事ヲ起シ四月落成五月一日生徒ヲ移ス從前ハ講堂ヲ區劃
シ疊ヲ入レ之ニ寄宿セシメタリシガ教場狹隘且百事不便ナリシモ經
費ノ都合如何トモス可ラザリシニ昨年婦人慈善會ヨリ寄宿舎新築ノ
用度ニ充ツル爲金壹千圓寄附アリ之ヲ以テ工事ニ着手合計八十二坪
餘ニシテ實費額金千七百五拾九圓七拾壹錢ノ内金六百九拾八圓卅三
錢ヲ支出シ餘ハ文部省ニ於テ補助セララル同月十六日教員小西信八文

部省編輯局長伊澤修二宅へ啞生吉川金造江島安之助ヲ伴ヒ初メテ蘇國人めるびる、べる氏發音教授術ヲ傳習ス七月規則ヲ改正シ在學生徒ヲ試験シ相當級ニ編入ス十月初テ授業料ヲ徵收シ請願ノ事情ニ依リ減額若クハ免除ヲ得シム十一月十三日本院ニ於テ慈善音樂會ヲ催フシ收入金六百卅五圓悉シ基金ニ加フ十二月廿一日主幹大窪實愛知縣尋常師範學校長ニ轉任理科大學教授兼教頭矢田部良吉へ後任兼務囑托セラル此月初テ盲生ニ風琴唱歌啞生ニ毛糸編物ノ試教ヲ米國婦人ふらんしす、はるれるニ囑托ス

明治廿年二月廿三日初テ盲生ニ洋琴教授ヲ試ミ白井規矩郎ニ教授ヲ囑托ス六月十六日教員小西信八京都盲啞院大阪盲啞學校巡視出張ヲ命ゼラレ七月一日復命此月盲生技藝科ニ再ビ鍼治ヲ加フ是ヨリ先主幹矢田部良吉醫科大學三宅秀ニ鍼治ノ功害及之ヲ盲人ノ手術トシテ

危險ノ恐ナキヤ否取調ヲ依頼セシニ助教片山芳林ノ意見書ヲ送リ同案ノ旨回答セリ其大意ニ鍼治モ一定ノ病ニ在リテハ稍見ルベキモノ無キニ非ズ而毫モ其害アルニアラズ但巨大ノ鐵針ヲ用フル流派ヲ禁ジテ可ナリト是ニ於テ骨骸及紙塑人體ニヨリテ人體ノ造構主用等ヲ説明シ生理解剖ノ大要ヲ口授シ用鍼ノ參考ニ資セシム三月十五日明宮殿下御來觀アリ適東京府工藝共進會出品ノ生徒圖書ヲ觀覽ニ供ス吉川金造畫馬ノ扁額御意ニヨリ奉呈ス后同生へ金ノ鉛筆挾下賜同廿二日東京府工藝共進會へ生徒圖書及毛糸編物ヲ出陳シ圖書ハ宮内省へ御買上ノ恩命アリ十月五日東京盲啞學校ト改稱セラレ校長教頭教諭幹事書記ノ職ヲ置カレ尋テ主幹理科大學教授兼教頭矢田部良吉校長兼任文部屬小西信八教諭兼幹事ニ任シ石川倉次助教諭兼書記ニ任ズ十一月一日ヨリ五日マデ米國油畫師せをどる、をうれす本邦

遊歴中模寫セル油畫展覽會ヲ開キ收入金九百圓餘ヲ寄附ス
明治廿一年三月廿四日校長職務規程ヲ定メラル二月二日初テ啞生ニ
洋服教授ヲ手囑他吉ニ囑托シ盲生ニ初テバイオリン教授ヲ多久隨ニ
囑托ス十二月一日本年七月卒業生ニ卒業證書授與ス文部大臣森有禮
子爵山尾庸三宮中顧問官花房義質文部省高等官舊樂善會友等臨席式
畢テ明治廿二年佛國ニ於テ開設スル萬國博覽會出陳ノ生徒製作品ヲ
展覽ニ供ス此日森文部大臣左ノ演述アリ
不幸ナル盲啞者ノ教育ハ昔時甚ダ不備ニシテ本人ハ勿論其父母等
ハ爲ニ深ク心情ヲ痛メタルモノナリ今ヤ明治ノ盛世ト共ニ樂善ノ
人多ク起リテ此學校ヲモ設ケ校長教員等亦善ク其職ニ當リ本日此
校第一回ノ卒業式ヲ行フニ至レリ喜フベシ賀スベシ然レモ諸子ハ
小成ニ安スル事ナク尙ホ學問技藝ニ進ミ以テ福利ノ源ヲ大ニスベ

シ蓋シ是諸子等ノ爲ノミナラズ其影響ハ五官具備ノ者ニ及ヒ爲ニ
大ニ之ヲ感奮セシメ世ノ教化ハ爲ニ大ニ進ム事ヲ得ルニ至ル者ナ
レバナリ尙ホ諸子ニ望ム事アリ即チ苦心無量ナル父母ノ恩ハ諸子
愈深シ之ヲ感シ又樂善會友ノ恩モ永ク心ニ記セラレン事是ナリ
同十九日商議委員ヲ會シ本校生徒追々増加シ教場及寄宿舎狹隘ニ付
増築ヲ要スルニ際シ熟將來ヲ慮ルニ現地所ハ商業ノ樞軸ニ當リ後日
繁昌ノ地トナルハ必然ニシテ此種ノ學校ヲ置クニ適セズ且地質卑濕
ニシテ雨後數日ハ瀦水湛ヘテ遊嬉體操ニ便ナラズ寄宿生中脚氣症ニ
罹ル者多シ是全ク地質ノ然ラシムル所ナリト衆醫ノ說一揆ニ出デ豫
防注意怠ラザルモ尙ホ年々同症ニ罹ル者絶エズ誠ニ痛心スベキ事ナ
レバ此際他ヘ移轉シ現地所ヲ賣却シ右代金ヲ以テ一分ハ建築費ニ充
テ一分ハ基金ニ加ヘテ十數年ノ后ハ基金ノ利子ヲ以テ維持スルヲ

得ベシトナシ移轉ノ議ヲ決シ商議委員公爵岩倉具定子爵山尾庸三文
學博士中村正直真中忠直矢島作郎津田仙校長矢田部良吉連署シテ文
部大臣森有禮ニ建議ス

明治廿二年五月八日夜東京高等女學校ニ於テ岩倉公爵佐々木伯爵榎
本子爵青木子爵大村子爵山尾子爵長岡男爵渡邊帝國大學總長辻文部
次官濫澤榮一大倉喜八郎十一夫人並高等女學校教師米國婦人ぶりん
す嬢發起人トナリ本校ノ爲ニ慈善音樂會ヲ催フシ收入金八百壹圓餘
寄附十一月十七日山登万和櫛田榮清原如童山室保賀並本校筭曲教師
山勢松韻發起本校ノ爲淺草鷗遊館ニ於テ慈善音樂會ヲ催シ收入金百
四拾圓餘寄附十八日高等師範學校ヨリ盲啞教育書籍器械百三點引續
グ十二月廿八日一昨年轉地ノ義ヲ建議シタリシニ昨年二月裁可只移
轉ノ地未定ナリシガ今般小石川指ケ谷町内務省所屬舊藥草試植園ヲ

本校敷地ニ定メラル

第三章 校則

第一條 本校ハ盲啞ノ子弟ヲ教育シ自立ノ道ヲ得シムル事ヲ目的トス
第二條 教科ハ尋常科技藝科ノ二トシ各生徒ヲシテ尋常科ト技藝科
中ノ一科若クハ二科ヲ兼修セシムヘシト雖凡父兄ニ於テ特ニ尋常
科ノ專修若クハ技藝科中某科ノ專修ヲ望ム者ハ之ヲ許ス
第三條 盲生ノ尋常科ハ國語算術講談及體操トシ技藝科ハ音樂及按
摩トス

第四條 盲生ノ尋常科ハ讀方習字作文算術筆談及體操トシ技藝科ハ
圖畫彫刻指物及裁縫トス
第五條 授業時間ハ尋常科專修生ハ一日五時按摩專修生ハ一日三時
其他ハ都テ一日六時トス

第六條 修業年限ハ按摩ヲ專修スル者ハ三年其他ハ凡ソ五年トス

但年齢十二年未滿ニシテ入學スル者ハ此限ニアラス

第七條 毎年七月生徒修業ノ成績ヲ試験シ學級ノ進否ヲ定ム

第八條 生徒教科ヲ修了セルトキハ卒業試験ヲ行ヒ合格ノ者ニ證明

狀ヲ交付スヘシ

第九條 生徒卒業ノ後尙本校ニ於テ温習又ハ補修セント欲スル者ハ

二ケ年以内在學スルコトヲ許ス

第十條 生徒ノ入學ハ毎年九月之ヲ許ス

但生徒ノ定員ニ缺員アルトキハ臨時入學ヲ許スコトアルヘシ

第十一條 入學ヲ許ス者ハ年齢凡ソ八年以上十八年以下身體健康ニ

シテ種痘又ハ天然痘濟ノ者ニ限ル

第十二條 入學ヲ願フ者ハ左ノ書式ニ依リテ入學願書ヲ差出スヘシ

尤保證人ハ東京府下ニ居住シ丁年以上ニシテ保證ノ任ニ堪フル者
タルヘシ

書式(用紙半紙)

入 學 願

籍族某子弟

盲又ハ啞 氏 名

年 月 日生

右者御校へ入學致サセ度尤本人身上ニ關スル一切ノ儀ハ私共引

受可申候ニ付右御差許被下度此段相願候也

籍族

現住所番地

父兄親戚

年 月 日

願 主 氏

名 印

籍族

現住所番地

保證人 氏 名 印

東京盲啞學校

御 中

第十三條 生徒ハ願ニ依リ寄宿ヲ許ス

第十四條 寄宿ヲ願フ者ハ左ノ書式ニ依リ寄宿願書ヲ差出スヘシ

書式(用紙半紙)

寄 宿 願

籍族某子弟

盲又ハ啞 氏 名

年 月 日生

右者御校へ寄宿致サセ度尤寄宿料其他ノ諸費ハ私共引受相納可
申候ニ付右御差許被下度此段相願候也

籍族

現住所番地

父兄親戚

願 主 氏 名 印

籍族
現住所番地

保 證 人 氏 名 印

東京盲啞學校

御 中

第十五條 半途ニシテ退學ヲ願フ者ハ其事由ヲ記シ願主及保證人ノ

連署ヲ以テ願出ツヘシ

第十六條 願主及保證人轉居スルトキハ直ニ本校へ届出ツヘシ

第十七條 生徒ノ授業料ハ一ヶ月金五十錢トス
 但貧困ニシテ本文ノ授業料ヲ納ムルコト能ハサル者ハ詮議ノ上
 之ヲ減額シ又ハ全ク免除スルコトアルヘシ

第十八條 生徒ノ寄宿料ハ一ヶ月凡ソ金三圓トス

第十九條 生徒中學業ノ進歩優等ニシテ他生徒ノ模範トナルヘキ者
 ニハ學資ヲ補助スルコトアルヘシ

第二十條 授業料及寄宿料ハ毎月十日マテニ本校ヘ納ムヘシ若シ期
 日ニ後ル、者アルトキハ郵便税先拂ヲ以テ督促スヘシ

第二十一條 授業料ハ生徒事故アリテ全月缺席スルモ之ヲ納メシム
 尤本校ノ休業全月ニ及フトキハ之ヲ納ムルニ及ハス

第二十二條 寄宿生徒事故アリテ下宿スルトキハ下宿ノ翌日ヨリ歸
 舍ノ前日マテ日割ヲ以テ寄宿料ヲ還附スヘシ

第二十三條 年中休業日ハ左ノ如シ

毎週日曜日

大祭日祝日

夏季休業 (八月一日ヨリ九月十日ニ至ル)

冬季休業 (十二月廿六日ヨリ翌年一月十日ニ至ル)

盲生尋常科

學期	國語	算術	講談	體操
第一學年	五十音濁音 次清音等 片假名字形 庶物ノ名稱 文句ノ聽取	計方 加算及減算	脩身及作法ノ 話角及道路溝 渠等ニ關スル	遊戯 美容術
第二學年	言語ノ意義及 其ノ用法 文句ノ聽取及 綴方	加算減算及 乘算	同上 地理ノ話	同上 徒手體操
第三學年	同上 書牘及普通文 章ノ聽取及綴 方	乘算除算 度量衡貨幣	同上 地理歴史及理 科ノ話	同上
第四學年	同上 歌詞大要	同上 應用雜題	同上 日常緊要ナル 心得ノ話	同上
第五學年	同上	同上	同上	同上

一文句及文章ノ綴方ヲ習ハシムルニハ主トシテ片假名ヲ用ヰシム
一算術ハ諸算ヲ主トシ兼テ算盤ヲ用ヰシムルコトアルベシ

盲生技藝科

學期	音樂	鍼治	按摩
第一學年	風琴 右手練習 左手練習 雙手練習 長音階練習 唱歌 單音	浮水方 刺方ノ一	揉身解剖及 生理ノ講釋
第二學年	風琴 雙手練習 長音階練習 唱歌 複單音	刺方ノ二 及三	同上 腹上
第三學年	風琴 短音階練習 歌曲練習 洋琴又ハ イオリン 唱歌 複單音	刺方ノ四 經穴名稱並 位置	實地 練習
第四學年	風琴 短音階練習 歌曲練習 洋琴又ハ イオリン 唱歌 諸重音	刺方ノ五 解剖生理ノ 講釋	
第五學年	風琴 短音階練習 歌曲練習 洋琴又ハ イオリン 唱歌 諸重音	實地練習 病名	

啞生尋常科

學科	學期	讀方	習字	作文	算術	筆談	體操
第一年	第一年	片假名、平假名、數字、假名ノ單語、發音	片假名、平假名、數字、假名ノ單語	假名ノ單語、短句	計方、加法、減法		遊藝、美術
第二年	第二年	假名ノ單語、短句、漢字ノ單語、漢字ノ發音及口談	楷書及行書、漢字ノ單語、漢字ノ發音及口談	同上及漢字、交リノ短句	加法、減法、乘法	會話	遊藝、徒手及器械
第三年	第三年	同上	楷書及行書、同上	漢字交リノ短句	乘法、除法、度量衡貨幣	會話、理科ノ話	同上
第四年	第四年	口上書類、漢字交リ文、口談	行書及草書、口上書類	口上書類、漢字交リ文	除法及應用、雜題	會話、地理及理科ノ話	同上
第五年	第五年	同上	行書及草書、書牘文	同上	應用雜題	會話、歷史及理科ノ話	同上

一讀方中發音及口談ハ生徒ノ性質ニ依リ之ヲ授ケルモノトス

啞生技藝科

學科	學期	圖畫	彫刻	指物	裁縫
第一年	第一年	線及線粧飾、濃淡及濃淡、粧飾及色粧飾	道具ノ	使方ノ	針ノ運方及襦袢類縫方
第二年	第二年	花鳥臨畫、花鳥獸手、花鳥真寫粧	箱盆臺	箱盆臺	入ノ裁縫、襦袢、單、裕、綿
第三年	第三年	山水臨畫、山水新按、人物、臨畫、人物新	草花鳥獸、浮彫	机、筆、筒	縫、襦袢、帶等ノ裁、シヤツ類及小、兒洋服ノ裁方
第四年	第四年	山水真寫、人物真寫、人物粧飾	鳥獸圓彫、石膏浮彫	卓書棚	大人洋服類ノ裁縫、羽織、袴、帶、引帶及、足袋類
第五年	第五年	真寫、新畫	人物浮彫及、石膏模型	同上ノ唐木、細工	縫、夜具類ノ裁

第四章 職員

校長	理科大學教授兼教頭從五位理學博士	矢田部良吉	東京
教諭	兼幹事	尋常科	小西信八
助教諭	兼書記	同	石川倉次
雇教員	彈琴	山勢松韻	東京
同	圖畫	結城正明	東京
同	彫刻及指物	青山武一郎	島根
同	和服及造花	石川さの	千葉
同	兼寄宿舎掛	尋常科	遠山邦太郎
同	賜托教員	洋琴	小山作之助
同		ヴァイオリン	多 久隨
同		鍼治	吉見英受
			東京

同

商議委員

按摩

奥村 三策 石川

從三位公爵 岩倉 具定

正四位子爵 山尾 庸三

從四位文學博士中村 正直

從五位 真中 忠直

從六位 矢島 作郎

津田 仙

第五章 生徒

本校生徒ハ盲アリ啞アリ各又尋常科ト技藝科中數科ヲ兼修スルアリ
 單ニ尋常科若クハ技藝科ヲ專修スルアリ級別ニヨリ姓名ヲ列擧スル
 時ハ複雑頗ル繁冗ヲ免レズヨリテ明治廿二年末日現員盲啞合計七十

盲生徒失官原因表 明治二十二年十二月末日

失官原因	失官年齡	
	生付	一歲
生付	二	三
胎毒	一	一
脾疳	一	一
驚風	一	一
風眼	一	一
衰弱	一	一
脈絡膜炎	一	一
角膜炎	一	一
視神經萎縮	一	一
男	二	五
女	一	三
合計	三	八

二十九

授業料納額別	生徒族別				合計	總計	
	生	盲生	啞生	合計		女	男
五十錢	一	一	〇	一	一	一	
三十錢	一	一	〇	一	一	一	
二十錢	一	一	〇	一	一	一	
十錢	一	一	〇	一	一	一	
免錢	一	一	〇	一	一	一	
除合計	四	四	二	一〇	一	一	
合計	四	四	二	一〇	一	一	
合計	七	七	二	一六	一	一	

二十八

傳染	膿毒	近眼	怪我	不詳	總計
				一	三
一					四
					四
					四
			一		三
					四
					一
		一			一
					一
					一
					一
					一
					一
					一
					二
					二
					七
					二九

啞生徒失官原因表 明治廿二年十二月末日

生付	驚風	失官原因	失官年齡
二			生付
三			一歲
四			二歲
一			三歲
一			四歲
一			五歲
			六歲
			七歲
			八歲
			九歲
			十歲
			不詳
八	一四		男
二	七		女
一〇	二一		合計

腦病	打腦	脾疳	百日咳	熱病	不詳	總計
						二
			一			四
				一		一〇
						一
						一
						二
						一
						一
						一
						一
						四
						四
						三
						三
						一
						一
						一
						二
						二
						一
						一
						四
						四
						一
						一
						一
						三
						三

失官原因ハ醫科大學ニ依頼シ教授河本重次郎醫學士甲野泰造ノ
 取調未了ニ付キ暫ク父兄ノ言ニヨリ區別スルモノナリ
 此表ニヨレバ盲生ノ失官原因ハ所謂脾疳最多ク啞生ハ生付ヲ最
 多シトシ次ヲ驚風トス

創立以來生徒入退學調査表 明治廿二年二月末日

明治十六年	明治十五年	明治十四年	明治十三年	盲		生		啞		生		盲啞合計
				入學	退學	現員	合計	入學	退學	現員	合計	
女 男	女 男	女 男	女 男	女 男	女 男	女 男	女 男	女 男	女 男	女 男	女 男	
一 一	二 二	一 五	一 七	一 一	一 一	一 一	一 一	一 一	一 一	一 一	一 一	
四 四	四 三	二 二	一 七	四 四	三 一	一 一	一 一	三 一	一 一	一 一	一 一	
一 八	一 七	一 四	八	一 八	一 一	一 一	一 一	一 一	一 一	一 一	一 一	
三 四	三 一	四	一 四	三 四	三 一	一 一	一 一	三 一	一 一	一 一	一 一	
一 二	一 一			一 二	一 一	一 一	一 一	一 一	一 一	一 一	一 一	
五 〇	三 八	一 八	一 四	五 〇	三 八	一 八	一 四	三 八	一 八	一 四	一 四	
一 五	一 一	九	五	一 五	一 一	九	五	一 一	一 一	九	五	
三 三	二 八	三 三	一 三	三 三	二 八	三 三	一 三	二 八	三 三	一 三	一 三	

明治十七年	明治十八年	明治十九年	明治二十年	明治廿一年	明治廿二年	盲		生		啞		生		合計
						入學	退學	現員	合計	入學	退學	現員	合計	
女 男	女 男	女 男	女 男	女 男	女 男	女 男	女 男	女 男	女 男	女 男	女 男	女 男	女 男	
二 一	一 五	一 六	六	一 〇	二 二	一 〇	一 〇	一 〇	一 〇	一 〇	一 〇	一 〇	一 〇	
一 二	二 七	三 七	一 三	〇 四	〇 九	〇 四	〇 四	〇 四	〇 四	〇 四	〇 四	〇 四	〇 四	
五 三	四 二	二 〇	一 三	二 九	七 三	二 九	二 九	二 九	二 九	二 九	二 九	二 九	二 九	
一 八	一 五	二 二	一 四	二 二	二 九	二 二	二 二	二 二	二 二	二 二	二 二	二 二	二 二	
五	二 五	五 六	八 六	三 二	三 七	三 二	三 二	三 二	三 二	三 二	三 二	三 二	三 二	
一	一 四	五 四	二	四 六	三 三	四 六	四 六	四 六	四 六	四 六	四 六	四 六	四 六	
一 四	一 五	六 一 七	一 二 一	一 三 二	一 三 一	一 三 二	一 三 二	一 三 二	一 三 二	一 三 二	一 三 二	一 三 二	一 三 二	
一 九	二 二	一 三 三	三 五	四 〇	四 四	四 〇	四 〇	四 〇	四 〇	四 〇	四 〇	四 〇	四 〇	
三 七	三 六	三 五	四 九	六 一	七 三	六 一	六 一	六 一	六 一	六 一	六 一	六 一	六 一	

從創立至明治廿二年卒業生一覽表

卒業年月	入學年月	卒業科目	盲生	籍
明治廿年七月	明治十八年六月	尋常科	住岡芳太郎	靜岡
同	明治十四年十月	同	伊藤文吉	千葉
明治廿一年七月	明治廿年十一月	鍼治按摩	伴延次郎	石川
同	明治廿年七月	按摩	小林新吉	新潟
同	明治十八年九月	同	坂本源助	神奈川
同	明治十九年六月	同	伊東捨藏	長野
同	明治十八年六月	同	脇屋万壽雄	東京
明治廿二年七月	前出	尋常科鍼治	小林新吉	前出
同	前出	同	伊東捨藏	前出
明治廿二年七月	前出	同	坂本源助	前出

卒業年月	入學年月	卒業科目	盲生	籍
同	明治十九年九月	按摩	石井重次郎	東京
同	明治廿一年十月	同	富岡兵吉	群馬
同	同	同	星野新平	埼玉
卒業年月	入學年月	卒業科目	盲生	籍
明治廿一年七月	明治十四年二月	尋常科、圖畫、裁縫	高木慎之助	神奈川
同	明治十七年十月	圖畫	江島安之助	東京
同	明治十五年二月	圖畫、裁縫	野村ユキ	東京
明治廿二年七月	明治十六年四月	尋常科、圖畫	吉川金造	神奈川
同	前出	尋常科	江島安之助	前出
同	前出	同	野村ユキ	前出

第六章 敷地及建物

- 一般地 四千七百八十三坪一合七勺 京橋區築地三丁目十五番地
- 一講堂 九十三坪一合五夕三才餘 煉瓦造二階建一棟
- 一寄宿舎 八十二坪餘 木造平屋二棟
- 一物置 二十一坪餘 木造平屋一棟
- 一門番所 六坪五合三夕餘 木造平屋

第七章 資金

本校經費ハ明治十三年一月訓盲院開業ヨリ同十八年十二月文部省直轄ニ屬スルマデハ樂善會ニ於テ内外有志者ヨリ寄附セル金額總計金二万二千二百圓餘ノ内明治十二年訓盲院建築ノ爲メ八千八百三十一圓餘ヲ支出シ其殘額ヲ以テ公債證及鐵道株券ヲ買入レ其利子ヲ以テ教員給料其他ノ常費ヲ支辨シ來リシガ文部省直轄ノ后明治十九年ヨリ年々金三千圓ノ補助アリ之ヲ常經費ニ充テ樂善會ヨリ文部省へ引續

キタル公債證書額面千四百二十圓鐵道株券面九千三百九圓及現金千二百十八圓餘ヲ基金トシテ其利子及寄附金雜收入授業料ノ如キハ皆之ニ加ヘ又臨時ニ慈善會ヲ催フシ務メテ之ガ増殖ヲ圖リ后日獨立維持ノ資金トナサノコトヲ期シ節約ニ節約ヲ加ヘ年々常經費ノ殘額等亦之ニ加ヘタリ今明治廿二年末日資金ニ屬スルモノ左ノ如シ

- 一金一千八百十七圓五十九錢三厘 現金
- 一金一万四千二百六十八圓 鐵道株券
- 一金一千圓 整理公債證
- 一金五千四百九十六圓四十六錢三厘 預金局
- 合計金二万二千五百八十二圓五錢六厘

第八章 寄附物品及金員

訓盲院創業ノ際及其后金員物品其他入夫等ヲ寄附セシ者頗多ク一

之ヲ列舉シテ其厚意ニ酬フル能ハズ遺憾ノ至リトス他日事務整頓ヲ待テ之ヲ舉ゲンコトヲ期シ今文部省直轄前ノ總額ト其后年々ノ合計トヲ舉ゲ内金員十圓以上及之ニ相當スル價額ノ物品ヲ記シテ附録トナシ此校ニ從事スル者ト入學者ヲシテ之ヲ記臆セシムルニ便ス

一 物品

人夫	五十五人	大野吉五郎	以上創業ノ際
煉瓦	一万個	川崎八右衛門	ピアノ 壹 臺 文 部 省
和製煖爐	二 組	西村善助	庶物指教 八十九點 同
建具職工	六十二人	渡邊久太郎	盲人珠算 拾 挺 教育品製造會社
相州堅石	二十二間	小川仙太郎	蒔繪硯函 二百卅八個 文 部 省
杉六分板	二百枚	丸山傳右衛門	椅子 五十脚 同上
石工職	廿五人	青木權助	鐘馗掛物初五十七點 同上

鼠綴子窓掛初十四點	同上	盲人凸學書初百三點	同上
佩文韻府初 十點	同上	以上文部省直轄後	
二 金員			
一金貳万千八百三拾八圓八拾三錢壹厘	明治十三年創立以來同十八		
一金千六百九拾九圓貳拾錢	年十二月直轄ニ至ルマデ		
一金九百拾四圓四拾四錢九厘	明治十九年		
一金五拾七圓七拾錢八厘	明治二十年		
一金千拾七圓四錢六厘	明治廿一年		
	明治廿二年		
三 寄附者姓名并金額但圓位以下省ク			

內 國 人

金額	姓 名	金額	姓 名	金額	姓 名
三〇〇〇圓	宮 內 省	七五九圓	音 樂 會	七一六圓	警 視 局 有 志

三五	荒木功	二九	稻垣湛空	二〇	西尾為忠
三五	瀧谷琢宗	二八	工部大學校有志	二〇	三好慎藏
三〇	中御門經之	二六	工作局有志	二〇	高橋七內
三〇	矢島作郎	二五	久我環溪	二〇	他阿尊敬
三〇	小林日昇	二五	諸嶽奕堂	二〇	吉田兼太郎
三〇	西村茂樹	二五	中村吉右衛門	二〇	川村純義
三〇	川崎正藏	二五	柴田敬齋	二〇	井原甚太郎
三〇	岩崎糸藏	二五	鈴木慧淳	二〇	田中不二麿
三〇	石田英吉	二五	万里小路通房	二〇	飯島七郎兵衛
三〇	毛利元功	二五	古川正雄	二〇	穎川君平
三〇	毛利元蕃	二五	秋元三左衛門	二〇	青山寅平
三〇	川崎勝	二五	布川源兵衛	二〇	神田久藏
三〇	三代佐代八	二三	赤羽工作分局有志	二〇	獅嶽性猛
三〇	海部八郎	二〇	武田敬孝	二〇	山本日諦
三〇	守田治兵衛	二〇	淺田熙光	二〇	中澤孝政
二九	酬恩社中	一〇	中村修	二〇	廣中鹿次郎

五〇	光村彌兵衛	一〇	小松志藝	五〇	生産會社
五〇	小今井潤治	一〇	寺島宗則	五〇	瀬川安五郎
四五	山尾庸三	一〇	廣瀬宰平	五〇	水谷藤助
四〇	大谷光勝	一〇	伊藤忠左衛門	五〇	楠本正隆
二三	岸田吟香	九四	窪田高寧	五〇	鈴木利兵衛
二一	前島密	七〇	長谷川楚教	五〇	田中邦長
二〇	原口照輪	七〇	安部幸兵衛	五〇	嶋惟精
二〇	大谷光尊	六〇	塚原周造	五〇	新居日薩
一五	三條實美	六〇	中島致恭	一五	吉村甚兵衛
一五	岩倉具視	五〇	岩倉具定	一五	佐々木莊介
一三	津田仙	五〇	日就社	五〇	竹田喜右衛門
一三	三池照風	五〇	井上覺兵衛	五〇	吉川日鑑
一三	真中忠直	五〇	渥美惠緣	四三	菊池金吾
一三	小松彰	五〇	内藤傳右衛門	三五	鑛山局有志
一一	杉浦讓	五〇	常磐井堯熙	三五	宇都宮三郎
一一	中村正直	五〇	常磐井堯熙	三五	島地默雷

一〇〇	渡邊忻三
一〇〇	和久井德次郎
一〇〇	石井忠亮
一〇〇	羽太期克
一〇〇	石塚丈作
一〇〇	猪飼猪三郎
一〇〇	唯我紹舜
一〇〇	池上莊太郎
一〇〇	印南詠歸
一〇〇	井田讓
一〇〇	飯沼定九郎
一〇〇	岩野巳海
一〇〇	因幡善瑞
一〇〇	遠田甚輔
一〇〇	戸叶角藏
一〇〇	常盤條太郎
一〇〇	渡邊蒿藏
一〇〇	渡邊善綱
一〇〇	神田孝平
一〇〇	河内景福
一〇〇	吉田角郎
一〇〇	貝塚與四郎
一〇〇	高岡増隆
一〇〇	田中卯兵衛
一〇〇	片桐多十郎
一〇〇	野村綱
一〇〇	熊谷武五郎
一〇〇	高橋又三郎
一〇〇	武川又兵衛
一〇〇	河野治郎右衛門
一〇〇	小松源四郎
一〇〇	成田山拜文講社
一〇〇	村山仁兵衛
一〇〇	鵜飼九左衛門
一〇〇	秦勤有
一〇〇	植田仁平次
一〇〇	竹中邦香
一〇〇	長澤新二
一〇〇	中村清行
一〇〇	山田新一郎
一〇〇	山口彌左衛門
一〇〇	安田源三郎
一〇〇	齋藤謙助
一〇〇	深澤無一
一〇〇	藤岡五兵衛
一〇〇	福田重固
一〇〇	藤井榮
一〇〇	守野秀春

四十三

一五〇	西有穆山
一五〇	千田貞曉
一五〇	朝倉盛明
一五〇	毛利壽美
一五〇	畔上梅仙
一五〇	貞末新五郎
一五〇	萩生居十郎
一五〇	同豊次郎
三〇〇	松倉榮次
一五〇	佐藤信之
一六〇	高千穂丸乘
一〇〇	竹内順三
一七〇	宮島信吉
一七〇	安川繁成
一八〇	坪井航三
二〇〇	三浦金七
一五〇	星野芳次郎
一五〇	須貝伴平
一五〇	何幸吾
一五〇	知了
一五〇	塚原忠兵衛
一五〇	神道事務局
一五〇	岡本定八
一五〇	寺川行從
一五〇	藤井良介
一五〇	清水伊兵衛
一五〇	石川理一郎
一五〇	齋藤善行
一三〇	在田彦藏
一三〇	小林秀知
一三〇	佐伯堅溪
一三〇	田中半藏
一〇〇	遠武秀行
一〇〇	戸塚文海
一〇〇	鳥尾小彌太
一〇〇	宮内七太郎
一〇〇	水野耕造
一〇〇	鈴木半三郎
一〇〇	末川文敬
一〇〇	林丹治
一〇〇	田村四郎兵衛
一〇〇	原隆義
一〇〇	増田充績
一〇〇	戸川安宅
一〇〇	伊藤平太郎
一〇〇	鹿島岩吉
一〇〇	吉澤雄太郎
一〇〇	松田周次

四十二

一〇〇	日向 豊明	一〇〇	北川 兵次郎	一〇〇	飯田 爲次
一〇〇	神道事務分局	一〇〇	桐澤 彦兵衛	一〇〇	曾我 祐準
一〇〇	釋 日 正	一〇〇	木平 長兵衛	一〇〇	辻 顯 高
一〇〇	水谷 久右衛門	一〇〇	松平 實 因	一〇〇	大和田 彌七
一〇〇	齋 藤 銀 藏	一〇〇	川口 榮三郎	一〇〇	岡田 良一郎
一〇〇	佐々木 義純	一〇〇	桑田 國 藏	一〇〇	大 森 榮 助
一〇〇	佐野 喜右衛門	一〇〇	黒部 仁兵衛	一〇〇	奥 村 收 藏
一〇〇	齋 藤 八四郎	一〇〇	草野 喜右衛門	一〇〇	肥 田 昭 作
一〇〇	齋 藤 九 郎	一〇〇	笠 島 善 三	一〇〇	立 川 直 行
一〇〇	赤 松 則 良	一〇〇	笠 井 庄 兵 衛	一〇〇	田 邊 耕 平
一〇〇	赤 澤 隆 基	一〇〇	小 倉 照 海	一〇〇	出 川 彌 七 郎
一〇〇	天野 嘉四郎	一〇〇	大野 唯四郎	一〇〇	淡路 谷 富 無 郎
一〇〇	坂 本 日 桓	一〇〇	大 山 巖	一〇〇	淡路 谷 はる
一〇〇	北原 雅 長	一〇〇	小 野 玄 哲	一〇〇	前 山 孫 九 郎
一〇〇	菊 地 松 平	一〇〇	大 池 源 重	一〇〇	松 本 順
一〇〇	木 村 源 藏	一〇〇	星 野 儀 八 郎	一〇〇	松 井 喜 平

四〇〇	エーエス、ヲトリツチ	一〇〇	アール、ゼー、ビードン
三五〇	イーチー、ホルサン	七二	イト、ニツピン
三二五	エー、シー、テー、ホアンビル	六六	ケブテイン、スワイン
二〇〇	エム、エス、ペーア	六〇	エフ、エー、ホツター
二〇〇	エッチ、アレックス	五五	ライマー、ジヨンス
一七七	ケブテイン、デイスレスセン	五〇	ドクトル、ホウルツ
一五〇	エー、アール、ブララン	五〇	エス、シヤン
一五〇	ペンリー、ダイエル	五〇	ハー、ハアレーエス、パークス
一〇〇	ゼーアール、ダビットソン	五〇	無名氏
一〇〇	シミト	五〇	ドクトル、イー、デゲル

外 國 人

一〇	松 村 茂 一	一〇	海老名 喜平次	一〇	菅 野 覺 衛
一〇	阿保市 太夫	一〇	鈴木 關 七	一〇	杉本市郎左衛門
一〇	青地四郎右衛門	一〇	鈴木 孝之助		
一〇	青地 幾 次郎	一〇	杉 田 玄 端		

四二 エーエフ、クリステンセン
 四〇 エル、テイー、フアー
 三九 ウイリヤム、ブラムセン
 三二 サイムス
 三一 シヨン、カンパベル
 三〇 ビー、カペレツチ
 三〇 ケプテイン、ゴラツク
 三〇 コット、フレ
 三〇 ビー、エフ
 三〇 アール、エツチ、ペターズ
 二八 シヨン、クラック
 二六 ウイリヤム、リツチー
 二五 リスダット、クイシトダット
 二五 ゼー、サンナレー
 二五 シエームス、ヘンドリー
 二五 カーテイー、

二五 フレデリツキ、クブス
 二五 ケプテイン、プリンクリー
 二五 エー、レー
 二五 シー、チツト
 二五 プロフエツツル、ダヒツツ、モレー
 二五 エーエツチ、モニユセー
 二五 ダブリウ、ハベチツト
 二五 ダブリウ、エフ、エツチ、カラツト
 二五 ウイルキン、ロピソン
 二四 ゼー、ペンダード
 二四 エーエフ、マクナブ
 二〇 ダブリウ、エフ、ペーシ
 二〇 アール、エー、ビツグレストーン
 二〇 イー、ギルバート
 二〇 ウイリヤム、アングーソン
 二〇 ビーエフ、ライト

二〇 シヨン、ペヤース
 二〇 ドクトル、イー、ベレツ
 二〇 エフエツチ、トレグイシツク
 二〇 ケプテイン、ドラモン
 二〇 シヨン、ロス
 二〇 ゼー、マクリツチー
 二〇 ケプテイン、ホグ
 二〇 イー、ホイーラア
 二〇 デイー、スサーランド
 一八 セー、ウオーカー
 一八 ウイリヤム、ワツト
 一六 ギーエス、チャルソン
 一五 デクトル、ディンツ
 一五 ケプテイン、ダブリウエツチ、メーヌ
 一五 ゼー、エリス
 一五 ヘルマン、シヨン、フランク

一五 ケプテイン、イーダブリウ、シケミーア
 一五 ケプテイン、ヴルム
 一四 ウイリヤム、ロバートソン
 一四 ウイリヤム、シヤミーソン
 一二 アレン、ムーア
 一二 ケプテイン、ステヴェンス
 一二 ゲフト、ビーゼー、シーフランク
 一二 エーエツチ、デーア
 一二 シヨン、ジー、ハバード
 一二 ゼー、ラール
 一二 ビー、ゼー、エムシー、コーミツク
 一二 ケプテイン、コンチル
 一〇 ダブリウ、エメリー
 一〇 ウイリヤム、ロバート
 一〇 コツチエル、オールド
 一〇 ダブリウ、ヂー、テキソン

一〇〇	無名氏
一〇〇	ジョン、フレデリック、ロウダー
一〇〇	エー、エス、コヘン、イー、アール、ベリリヨス
一〇〇	ヲト、ポシユマス
一〇〇	ウイリヤム、シンアキント
一〇〇	ダブリウ、メリメン
一〇〇	シー、ヂー、ウイルソン
一〇〇	サイル
一〇〇	ドクトル、ハンギルク
一〇〇	ゼー、ルツセル
一〇〇	ダブリウ、テイ、ハーコート
一〇〇	ゼー、ムス、ダレー
一〇〇	ドクトル、ダイヴァ
一〇〇	シヤパン、ヘラルド
一〇〇	ダブリウ、ユツチ、カール
一〇〇	ドクトル、ヂー、マーチン
一〇〇	ドクトル、ビー、マエツト
一〇〇	ケアティン、シージ、フェイスカー
一〇〇	ゼー、エフ、フアスター
一〇〇	フアイツン
一〇〇	エー、アークハート
一〇〇	ウイツトフイールド
一〇〇	ドクトル、イー、ノウマン
一〇〇	ダブリウ、ヘース
一〇〇	ヂー、ゼー、ベチ
一〇〇	ゼー、ビー、モリソン
一〇〇	ゼー、モリス
一〇〇	ゼー、エム、ゼー、ムス
一〇〇	ダザリウ、エツチ、ストーン

以上文部省直轄前

一〇〇	婦人慈善會
二五	岩倉具定
二五	渡邊又兵衛
六三五	盲啞慈善音樂會
一〇〇	中村清行
九〇三	米人 セオドル、フォーレス
二〇	白濟範真
一八	岡崎仁三郎 <small>外四名</small>
一五	甫守謹吾 <small>外十名</small>
八〇一	ブリンス嬢 <small>外一名</small>
一四〇	山勢松韻 <small>外四名</small>
一〇	米倉嘉兵衛
二五	山尾庸三

附錄 樂善會友

岩倉 具定 稻垣 湛空 穎川 君平 原田 照輪 長谷川 楚教
 瀧谷 琢宗 津田 仙 塚原 周造 中村 正直 浦田 長民
 宇都宮 三郎 野村 靖 大内 青巒 栗本 鋤雲 山尾 庸三
 矢島 作郎 前島 密 万里 小路通房 増田 充績 古川 正雄
 小松 彰 秋山 繁樹 渥美 契縁 岸田 吟香 三池 照鳳
 宮島 信吉 島地 默雷 杉浦 讓 杉浦 良能 鈴木 慧淳
 右ハ樂善會友トシテ訓盲院創立ノ際發起人トナリテ盡力セシ人
 ナレハ是ニ附記シテ稽古ノ用ニ供ス此内古川正雄ハ明治十年五
 月杉浦讓ハ同八月原口照輪ハ同十五年十二月杉浦良能ハ同十八
 年四月病死惜ムベシ就中古川正雄杉浦讓ハ訓盲院設立ノ爲メ最
 モ力ヲ竭シタリシニ成功ヲ見ズシテ終リシハ殊ニ惜ムベシ

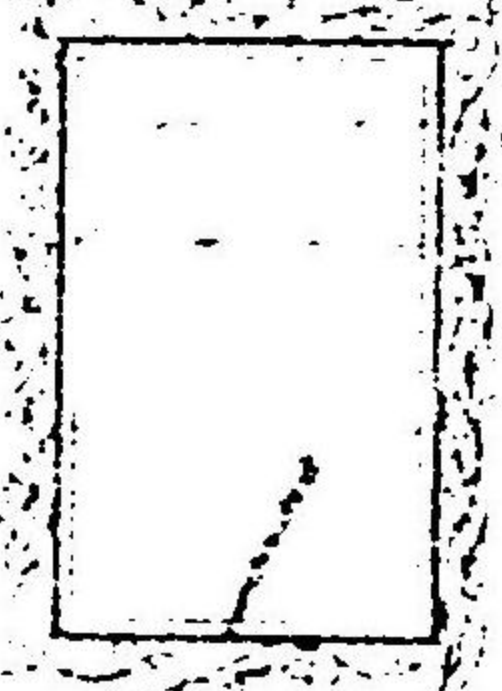
訂正

表紙明治廿二年十二月末ノ末ハ衍字又職員中左ノ二名ヲ脱ス

囑托 (洋服)

文部省出張員(會計事務取扱)

手島 他吉 東京
古谷 傳 神奈川



東京盲啞學校一覽

明治廿四年十月

東京盲啞學校一覽

目次

第一	學曆	四	一頁
第二	沿革	一	全
第三	官制	一	全
第四	校則	一	全
第五	職員	二	七
第六	商議委員	二	八
第七	生徒	二	九
	現員籍別、級別、授業料別、失官原因、創立以來入學及卒業生	四	〇
第八	敷地及建物	四	〇
第九	資金	四	一
第十	明治廿四年度豫算	四	全
第十一	寄附物品及金員	四	二
第十二	樂善會友	五	四

東京盲啞學校一覽

第一 學曆

四月一日	學期始	九月廿三日	休業(秋季皇靈祭)
十月十七日	休業(神嘗祭)	十一月三日	休業(天長節)
十一月廿三日	休業(新嘗祭)	十二月廿六日	冬季休業始
一月十日	冬季(休業終)	一月三十日	休業(孝明天皇祭)
二月十一日	休業(紀元節)	三月廿一日	休業(春季皇靈祭)
八月一日	夏季休業始	九月十日	夏季休業終
三月卅一日	學期終		

第二 沿革

本校ハ明治八年五月廿二日古川正雄津田仙中村正直岸田吟香及獨逸亞米利加るせらん教會宣教師ぼるしやると五名東京築地南小田原

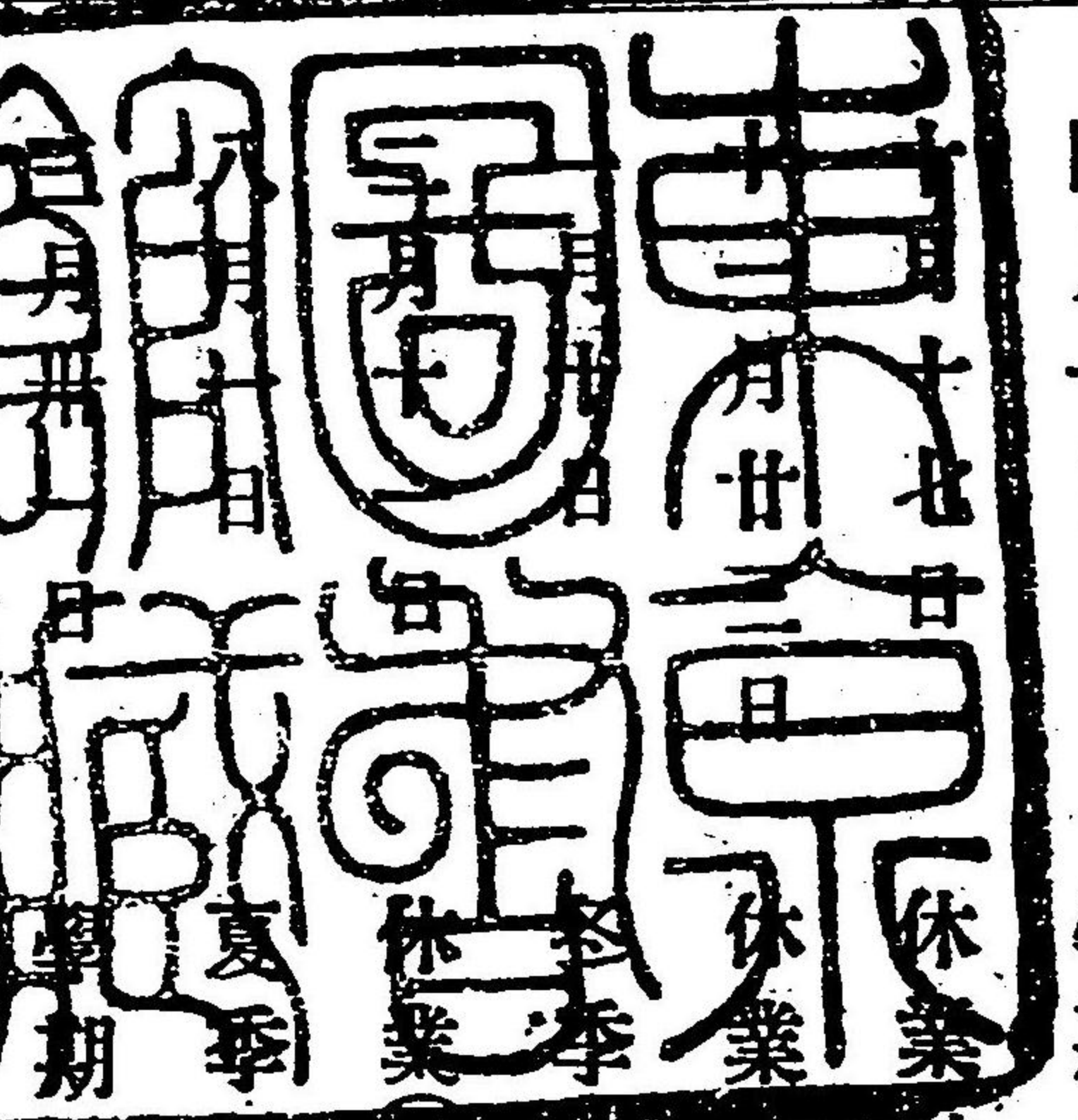
12.2488/24

2498

2498/24

東京盲啞學校一覽

第一 學曆



四月一日 學期始
休業(神嘗祭)
休業(新嘗祭)
休業(終)
休業(元節)
休業(始)
休業(終)

四月一日	學期始	九月廿三日	休業(秋)
		十一月三日	休業(天長節)
		十二月廿六日	冬季休業始
		一月三十日	休業(孝明天皇祭)
		三月廿一日	休業(春季皇靈祭)
		九月十日	夏季休業終



2498

第二 沿革

本校ハ明治八年五月廿二日古川正雄津田仙中村正直岸田吟香及獨逸亞米利加のせらん教會宣教師ぼるしやると五名東京築地南小田原

町英國醫師はうるど宅ニ於テ訓盲ノ事ヲ議シ樂善會ヲ組織セルニ
濫觴ス是ヨリ先はうるど古川正雄等ニ語リテ曰ク日本ニ盲人ノ多キ
コト埃及ニ二倍シ英國ニ三倍セリ此ノ如キ多數ノ盲人ハ之ヲ訓導セ
ザル可ラズト此日古川正雄ヲ會頭ニ岸田吟香ヲ書記ニ公撰ス六月十
九日初テ訓盲院設立請願書ヲ東京府知事大久保一翁ニ出ス然ルニ其
書外國人主タルノ嫌アリトナシ許可ヲ得ズ十一月改メテ請願シ復許
可ヲ得ズ

明治九年一月驛遞頭正五位前島密地理局長從五位杉浦讓從五位小
松彰入會シ訓盲院設立募金方法ヲ議ス二月廿七日訓盲院設立書ヲ東
京府權知事楠本正隆ニ出シ三月十五日許可ヲ得同廿六日工部大輔從
四位山尾庸三入會シ具ニ從前ノ事情ヲ聞キ大ニ動議シテ曰ク盲啞ノ
教育ニ就キ外國人ニ依頼シ一宗教ノ力ニ藉ルハ甚マ非ナリ專ラ邦人

有志者ニ謀リ宗旨ノ如キモ内外異同ヲ論ゼズ廣ク同意者ヲ募リ眞ニ
盲啞ノ爲メニ力ヲ盡サント會友一同之ヲ贊成ス同廿六日訓盲院設立
ノ事 震聽ニ達シ内庫金三千圓下賜是ヨリ先山尾庸三從三位木戸孝
允ニ訓盲院設立ノ事ヲ語リシニ大ニ之ヲ嘉ミシ周旋スル所アリ遂ニ
此恩命ヲ辱フス

明治十年一月十三日會友一同山尾庸三前島密ヲ推シテ會幹トス
明治十一年三月二日右大臣岩倉具視訓盲ノ舉ヲ嘉ミシ樂善會友ヲ
築地精養軒ニ招キ親シク訓盲ノ主意ヲ問ヒ翌年十二月訓盲院建築落
成ノ日太政大臣三條實美ト共ニ金三百圓寄附築地三丁目海軍用地ノ
内四千八百坪借用許可同廿七日金九千貳百圓ヲ以テ建坪合計凡九十
三坪餘ヲ新築スルコトヲ議決シ此工事ヲ工部省へ依頼シ山尾庸三專
ラ之ヲ擔當シ工部權少書記官上田可貞工事ヲ監ス

明治十二年七月會友一同教監ヲ大内青巒ニ教授ヲ高津柏樹ニ囑托ス兩人共ニ教則其他ノ取調ノ爲メ九月廿一日京都盲啞院へ出張十一月八日歸京十二月本院建築落成ス總坪九十三坪一合九勺一才二階建煉瓦造ニシテ室內總漆喰塗ナリ工費總額金八千八百三拾壹圓廿九錢四厘ナリ此ノ如ク工費ノ低廉ナルハ人夫用材等寄附多キニヨル

明治十三年一月五月初テ訓盲院ノ事務ヲ開ク二月初テ盲生島村貞吉福田きよ二名入學是ヨリ先浦田長民東京府ニ請フテ府下盲啞子弟取調ニ從事シ入學ヲ勸ムレハ應ズル者ナシ是ニ於テ山尾庸三居住地麻布區長ニ謀リ此兩名ヲ得往復車賃ヲ給シ通學セシム五月大内青巒盲生ノ爲ニ簡單ノ一器ヲ案出シ狀袋ヲ製セシム同月訓盲書製造ヲ印刷局ニ依頼セシニ局長得能良介此舉ヲ嘉ミシ桐字いろハ并詞ノ掟製本ノ上寄附六月訓盲ノ傍教啞ヲ試ミントシ啞生ノ通學ヲ許ス久木田

榮之丞玉置龜二郎先ツ來ル同十二日訓盲院資金ヲ募ル爲メ上野公園ニ於テ音樂會ヲ催フシ收入金七百五拾圓餘ヲ東京音樂會々計すことトヨリ寄送十月六日大内青巒ヲ院長ニ公撰ス同廿六日驛遞局へ狀袋三萬四千枚ヲ納ム生徒製品賣却之ヲ初トス

明治十五年二月五月初テ盲生ニ箏曲鍼治按摩ヲ課シ啞生ニ裁縫ヲ教フ四月十月初テ生徒ノ寄宿ヲ許ス

明治十六年十二月廿二日大内青巒家事都合ヲ以テ院長ヲ辭シ高津柏樹ニ院長ヲ心得シム

明治十七年四月十七日滯邊游萍ヲ雇ヒ初テ啞生ニ南宗畫ヲ教ヘ又篆刻ヲ試ム五月廿六日訓盲啞院ト改稱ス

明治十八年九月廿六日總會ヲ開キ現況ニ於テハ永續ノ望アルモ盛大ヲ期シ難ケレバ建物器具及資金一切ヲ文部省ニ納レ同省ノ直轄ヲ

請願セシコトヲ議決シ十月樂善會友總代眞中忠直同會長山尾庸三連署シテ文部卿伯爵大木喬任へ直轄請願シ十一月廿一日許可同廿五日文部權少書記官平山太郎院長兼務ヲ命セラレ樂善會員子爵正四位山尾庸三公爵從四位岩倉具定正五位中村正直從五位眞中忠直從六位矢島作郎津田仙訓盲啞院商議委員囑托十二月一日文部省樂善會ヨリ訓盲啞院ヲ引續キ同省總務局ニ屬セシム

明治十九年一月十三日文部一等屬大窪實訓盲啞院主幹兼務ヲ命セラレ平山太郎ノ院長兼務ヲ解カル三月青山武一郎ヲ雇ヒ初テ啞生徒ニ彫刻及指物ヲ教へ從前ノ南宗畫ヲ狩野派ニ改メ圖畫取調掛狩野友信ニ教授ヲ囑托ス又盲生ノ鍼治ヲ一時休止ス此月寄宿舍新築工事ヲ起シ落成ノ後五月一日生徒ヲ移ス從前ハ講堂ヲ區劃シ疊ヲ入レ之ニ寄宿セシメヨリシガ教場狹隘且百事不便ナリシモ經費ノ都合如何ト

モス可ラザリシニ昨年婦人慈善會ヨリ寄宿舍新築ノ用度ニ充ツル爲金壹千圓寄附アリ之ヲ以テ工事ニ着手合計八十二坪餘ニシテ實費額金千七百五拾九圓七拾壹錢ノ内金六百九拾八圓卅三錢ヲ支出シ餘ハ文部省ニ於テ補助同月十六日教員小西信八文部省編輯局長伊澤修二宅へ啞生吉川金造江島安之助ヲ伴ヒ初メテ蘇國人めるびる、べる氏發音教授術ノ傳習ヲ受ク七月規則ヲ改正シ在學生徒ヲ試驗シ相當級ニ編入ス十月初テ授業料ヲ徵收ス十一月十三日慈善音樂會ヲ催フシ收入金六百卅五圓悉ク基金ニ加フ十二月廿一日主幹大窪實愛知縣尋常師範學校長ニ轉任理科大學教授兼教頭矢田部良吉へ後任兼務囑托セラル此月初テ盲生ニ風琴唱歌啞生ニ毛糸編物ノ試教ヲ米國婦人ムらんしす、はるれるニ囑托ス

明治廿年二月廿三日初テ盲生ニ洋琴教授ヲ試ミ白井規矩郎ニ教授

ヲ囑托ス六月十六日教員小西信八京都盲啞院大阪盲啞學校巡視出張
ヲ命ゼラレ七月一日復命此月盲生技藝科ニ再ビ鍼治ヲ加フ是ヨリ先
主幹矢田部長吉醫科大學長宅秀ニ鍼治ノ功害及之ヲ盲人ノ手術トシ
テ危險ノ恐ナキヤ否取調ヲ依頼セシニ助教授片山芳林ノ意見書ヲ送
リ同案ノ旨回答セリ其大意ニ鍼治モ一定ノ病ニ在リテハ稍見ルベキ
モノ無キニ非ズ而毫モ其害アルニアラズ但巨大ノ鐵針ヲ用フル流派
ヲ禁シテ可ナリト是ニ於テ骨骸及紙塑人體ニヨリテ人體ノ造構主用
等ヲ説明シ生理解剖ノ大要ヲ口授シ用鍼ノ參考ニ資セシム三月十五
日 明宮殿下御來觀アリ適東京府工藝共進會出品ノ生徒圖畫ヲ觀覽
ニ供ス吉川金造畫馬ノ扁額御意ニヨリ奉呈ス後同生ヘ金ノ鉛筆挾下
賜同廿二日東京府工藝共進會ヘ生徒圖畫及毛糸編物ヲ出陳シ圖畫ハ
宮内省ヘ御買上ノ恩命アリ十月五日東京盲啞學校ト改稱セラレ校長

教頭教諭幹事書記ノ職ヲ置カレ尋テ主幹理科大學教授兼教頭矢田部
良吉校長兼任文部屬小西信八教諭兼幹事ニ任シ石川倉次助教諭兼書
記ニ任ズ十一月一日ヨリ五日マテ米國油畫師セををる、をうれす本
邦遊歷中摸寫セル油畫展覽會ヲ開キ收入金九百圓餘ヲ寄附ス
明治廿一年三月廿四日校長職務規程ヲ定メラル二月二日始テ啞生
ニ洋服教授ヲ手島他吉ニ囑托シ盲生ニ初テハイオリン教授ヲ多久隨
ニ囑托ス十二月一日本年七月卒業生ニ卒業證書授與ス文部大臣森有
禮子爵山尾庸三宮中顧問官花房義質文部省高等官舊樂善會友等臨席
式畢テ明治廿二年佛國ニ於テ開設スル萬國博覽會出陳ノ生徒製作品
ヲ展覽ニ供ス此日森文部大臣左ノ演述アリ
不幸ナル盲啞者ノ教育ハ昔時甚ダ不備ニシテ本人ハ勿論其父母等
ハ爲ニ深ク心情ヲ痛メタルモノナリ今ヤ明治ノ盛世ト共ニ樂善ノ

人多ク起リテ此學校ヲモ設ケ校長教員等亦善ク其職ニ當リ本日此校第一回ノ卒業式ヲ行フニ至レリ喜ブベシ賀スベシ然レモ諸子ハ小成ニ安ズル事ナク尙ホ學問技藝ニ進ミ以テ福利ノ源ヲ大ニスベシ蓋シ是諸子等ノ爲メノミナラズ其影響ハ五官具備ノ者ニ及ビ爲ニ大ニ之レヲ感奮セシメ世ノ教化ハ爲ニ大ニ進ム事ヲ得ルニ至ル者ナレバナリ尙ホ諸子ニ望ム事アリ即チ苦心無量ナル父母ノ恩ハ諸子愈深ク之ヲ感ジ又樂善會友ノ恩モ永ク心ニ記セラレン事是レナリ

同十九日商議委員ヲ會シ本校生徒追々増加シ教場及寄宿舍狹隘ニ付増築ヲ要スルニ際シ將來ヲ慮ルニ築地現地ハ商業ノ樞軸ニ當リ後日繁昌ノ地トナルハ必然ニシテ此種ノ學校ヲ置クニ適セズ且地質卑濕ニシテ雨後數日ハ瀝水湛ヘテ遊嬉體操ニ便ナラズ寄宿生中脚氣症

ニ罹ル者多シ是全ク地質ノ然ラシムル所ナリト衆醫ノ說一揆ニ出デ豫防注意怠ラザルモ尙ホ年々同症ニ罹ル者絶エズ誠ニ痛心スベキ事ナレバ此際他へ移轉シ現地所ヲ賣却シ右代金ヲ以テ一分ハ此建築費ニ充テ一分ハ基金ニ加ヘナバ十數年ノ後ハ基金ノ利子ヲ以テ維持スルヲ得ベシトナシ移轉ノ議ヲ決シ商議委員公爵岩倉具定子爵山尾庸三文學博士中村正直眞中忠直矢島作郎津田仙校長矢田部良吉連署シテ文部大臣森有禮ニ建議ス

明治廿二年五月八日夜東京高等女學校ニ於テ岩倉公爵佐々木伯爵榎本子爵青木子爵大村子爵山尾子爵長岡男爵渡邊帝國大學總長辻文部次官澁澤榮一大倉喜八郎十一夫人並高等女學校教師米國婦人ぶりんす嬢發起人トナリ本校ノ爲ニ慈善音樂會ヲ催フシ收入金八百壹圓餘寄附十一月十七日山登萬和櫛田榮清原如童山室保賀並本校筭曲教

師山勢松韻發起本校ノ爲淺草鷗游館ニ於テ慈善音樂會ヲ催シ收入金百四拾圓餘寄附十二月廿八日小石川指ヶ谷町内務省所屬舊藥草試植園ヲ本校敷地ニ定メラル

明治廿三年二月十三日商議委員會ヲ開キ築地校舍并敷地公賣小石川移轉地ニ新築ノ件ヲ議ス三月廿二日第二回卒業證書授與式ヲ行ヒ式畢テ第三内國勸業博覽會出品生徒製作品ヲ來賓ノ一覽ニ供ス此日來賓ニハ榎本文部大臣辻文部次官濱尾專門學務局長伊澤編輯局長渡邊帝國大學總長樂善會員等ニシテ榎本文部大臣演說アリ六月九日校長矢田部良吉職ヲ辭シ文部編輯局長伊澤修二後任兼務六月廿六日ヨリ廿八日三日間授業教授用具并生徒成績品等ヲ公衆ニ縱覽セシム來觀者合セテ七千二百四十六人廿九日洋琴教師小山作之助本校ノ爲メ音樂演習納ヲナシ收入金五十圓餘寄附七月一日築地ヨリ小石川指ヶ

ア カ サ タ ナ ハ マ ヤ ラ ヲ ヲ

イ キ ヲ ナ ニ ヒ モ リ 辨

ウ ヲ ス ツ ヌ フ ム ユ ル

エ カ セ ナ チ ヘ メ ヲ ヲ

オ コ ツ ト ノ ホ 毛 羅 ロ ヲ

濁 半濁 促 伸

ツナギ

バダ バシ ヤツチ シーダ イシヤ

敷府 一 二 三 四 五 六 七 八 九 〇 ヨ

ヨ三キソ一ニガツ

カ イ カ ヲ イ ハ ビ ノ ヲ 々

ヨ ミ テ ナ カ ム ラ ア キ カ

ウ レ シ キ ミ ヨ ヤ ケ フ ノ ミ ヨ

ム カ シ ノ ヨ ニ ハ ス テ ラ レ シ

ウ ガ ト モ ガ ラ モ ヒ ト ナ ミ ニ

カ ズ ヲ ヘ ラ レ テ ズ ヨ ニ ハ ヱ ツ

タ フ ト キ ミ ヨ ヤ ケ フ ノ ミ ヨ

キ カ ス ニ モ キ キ ミ ス ニ ミ テ

ウ ガ ト モ ガ ラ モ ヒ ト ナ ミ ニ

マ ナ ヒ ノ ニ ハ ナ ズ タ ケ ナ ラ ス

ウ レ シ キ サ ヘ ム ヨ ロ コ デ サ

カ ヲ ナ テ ヒ ラ ク フ ミ ノ マ ド

マ ナ ヒ ノ ニ ハ ノ イ ヤ ヒ ロ キ

ヒ ノ ヲ ズ ミ コ ソ カ シ コ ケ レ

ノ
シ

谷町七十七番地新築寄宿舎ニ移轉シ然レモ壁土未乾疥癬其他衛生上ノ害ヲ恐レ夏季休業ニ通ジテ休業寄宿生ヲ悉ク歸省セシム九月十日伊澤修二兼務ヲ辭シ文部省普通學務局長服部一三校長事務取扱ヲ命ゼラル同廿七日助教諭石川倉次遠山邦太郎及盲生伊藤文吉室井孫四郎等佛國巴里幼盲院卒業生ニふれゆ氏點字ヲ本邦假名ニ適用スル案ニ就キ撰定會ヲ開キ十一月一日ノ第四會ヲ經テ石川助教諭ノ案ヲ採用シ後文部省石川倉次ニ賞金廿五圓交附十月十一日教諭小西信八校長心得命セラレ服部一三ノ事務取扱ヲ解カル十月三十日教育ニ關スル勅語下賜翌三十一日奉讀式ヲ行フ十二月三日本校建築日本土木會社ノ請負ヲ所トナリ初テ繩張ヲナス

明治廿四年三月十九日衆議院議員竹井懿貞木下助之佐藤忠望安部井盤根赤松新左衛門豐田文三郎横堀三平鈴木重遠佐藤里治重城保立

入奇一青木英二箕輪鼎天野三郎佐良正樹十五名來觀廿三日ヨリ廿七日第三回卒業試験ヲ行フ此日經伺ノ上學曆ヲ改定ス五月十五日佛國巴里府萬國博覽會ヨリ賞牌ヲ贈ル同日本校落成ニ付假ニ受取リ六月一日寄宿舎ヨリ移轉六月八日商議委員文學博士中村正直病死ニ付臨時休業哀悼ノ意ヲ表シ十二日教員生徒葬儀ニ會ス廿五日露國皇太子殿下ヨリ金五百圓寄附

第三 文部省直轄學校官制

通則

第一條 文部省直轄高等師範學校女子高等師範學校高等商業學校高等中學校東京工業學校東京美術學校東京音樂學校東京盲啞學校ニ各左ノ職員ヲ置ク但教官ノ人員ハ學科ノ種類其受持ノ都合及生徒ノ員數ニ應ジ隨時別ニ勅令ヲ以テ之ヲ定ム又書記ノ定員並各學校

ニ就キ規定スルモノハ各學校ノ部ニ之ヲ掲ク

學校長 一人 奏任

但高等師範學校長及女子高等師範學校長ハ特ニ勅任トナスコトアルベシ

教授 奏任

助教授 判任

舍監 專任二人 奏任

書記 判任

第二條 學校長ハ文部大臣ノ命ヲ承ケ校務ヲ掌理シ所屬職員ヲ統督ス

第三條 教授ハ生徒ノ教授ヲ掌ル

助教授ハ教授ノ職掌ヲ助ク

第四條 舍監ハ學校長ノ指揮ヲ承ケ生徒ノ取締ニ關スル事ヲ掌ル

第五條 書記ハ上官ノ命ヲ承ケ庶務會計ニ從事ス

第六條 學校長ハ校務上ノ須要ニ依リ文部大臣ノ許可ヲ得テ教官ノ
外外國教師ヲ雇入レ又ハ俸給豫算定額内ニ於テ講師ヲ囑托シ及雇
員ヲ使用スルコトヲ得

第七條 文部大臣ハ校務上ノ須要ニ依リ學校ニ商議委員會ヲ設クル
コトアルヘシ其委員ハ文部大臣之ヲ命ス

第四十二條 東京盲啞學校ハ盲啞教育法ノ模範ヲ示シ兼テ盲啞ヲ教
育スル所トス

第四十三條 東京盲啞學校ニ第一條ニ定ムル所ノ教授助教授及舍監
ヲ置カス左ノ職員ヲ置ク

教諭 奏任 (定員三人)

助教諭 判任 (定員三人)

第四十五條 書記ハ二人ヲ以テ定員トス

第四 校則

第一條 本校ハ盲啞ノ子弟ヲ教育シ自立ノ道ヲ得シムル事ヲ目的ト
ス

第二條 教科ハ尋常科技藝科ノ二トシ各生徒ヲシテ尋常科ト技藝科
中ノ一科若クハ二科ヲ兼修セシムヘシト雖モ父兄ニ於テ特ニ尋常
科ノ專修若クハ技藝科中某科ノ專修ヲ望ム者ハ之ヲ許ス

第三條 盲生ノ尋常科ハ國語算術講談及體操トシ技藝科ハ音樂及按
摩トス

第四條 啞生ノ尋常科ハ讀方習字作文算術筆談及體操トシ技藝科ハ
圖畫彫刻指物及裁縫トス

第五條 授業時間ハ尋常科專修生ハ一日五時按摩專修生ハ一日三時
其他ハ都テ一日六時トス

第六條 修業年限ハ按摩ヲ專修スル者ハ三年其他ハ凡ソ五年トス
但年齢十二年未滿ニシテ入學スル者ハ此限ニアラス

第七條 毎年七月生徒修業ノ成績ヲ試験シ學級ノ進否ヲ定ム

第八條 生徒教科ヲ修了セルトキハ卒業試験ヲ行ヒ合格ノ者ニ證明
狀ヲ交付スヘシ

第九條 生徒卒業ノ後尙本校ニ於テ温習又ハ補修セント欲スル者ハ
二ヶ年以内在學スルコトヲ許ス

第十條 生徒ノ入學ハ毎年九月之ヲ許ス

但生徒ノ定員ニ缺員アルトキハ臨時入學ヲ許スコトアルヘシ

第十一條 入學ヲ許ス者ハ年齢凡ソ八年以上十八年以下身體健康ニ

シテ種痘又ハ天然痘濟ノ者ニ限ル

第十二條 入學ヲ願フ者ハ左ノ書式ニ依リテ入學願書ヲ差出スベシ

尤保證人ハ東京府下ニ居住シ丁年以上ニシテ保證ノ任ニ堪フル者
タルヘシ

書式(用紙半紙)

入學願

籍族某子弟

盲又ハ啞 氏

名

年 月 日生

右者御校へ入學致サセ度尤本人身上ニ關スル一切ノ儀ハ私共引
受申候ニ付右御差許被下度此段相願候也

籍族

現住所番地

父兄親戚

願主氏名印

籍族

現住所番地

保證人氏名印

東京盲啞學校

御中

第十三條 生徒ハ願ニ依リ寄宿ヲ許ス

第十四條 寄宿ヲ額ノ者ハ左ノ書式ニ依リ寄宿願書ヲ差出スヘシ

書式(用紙半紙)

寄宿願

籍族某子弟

盲又ハ啞氏名

年 月 日生

右者御校へ寄宿致サセ度尤寄宿料其他ノ諸費ハ私共引受相納可
申候ニ付右御差許被下度此段相願候也

籍族

現住所番地

父兄親戚

願主氏名印

籍族

現住所番地

保證人氏名印

東京盲啞學校

御中

第十五條 半途ニシテ退學ヲ願フ者ハ其事由ヲ記シ願主及保證人ノ連署ヲ以テ願出ツヘシ

第十六條 願主及保證人轉居スルトキハ直ニ本校ヘ届出ツヘシ

第十七條 生徒ノ授業料ハ一ヶ月金五十錢トス

但貧困ニシテ本文ノ授業料ヲ納ムルコト能ハサル者ハ詮議ノ上之ヲ減額シ又ハ全ク免除スルコトアルヘシ

第十八條 生徒ノ寄宿料ハ一ヶ月凡ソ金三圓トス

第十九條 生徒中學業ノ進歩優等ニシテ他生徒ノ模範トナルヘキ者ニハ學資ヲ補助スルコトアルヘシ

第二十條 授業料及寄宿料ハ毎月十日マテニ本校ヘ納ムヘシ若シ期日ニ後ル、者アルトキハ郵便税先拂ヲ以テ督促スヘシ

第二十一條 授業料ハ生徒事故アリテ全月缺席スルモ之ヲ納メシム

尤本校ノ休業全月ニ及フトキハ之ヲ納ムルニ及ハス

第二十二條 寄宿生徒事故アリテ下宿スルトキハ下宿ノ翌日ヨリ歸舍ノ前日マテ日割ヲ以テ寄宿料ヲ還附スヘシ

第二十三條 年中休業日ハ左ノ如シ

毎週日曜日

大祭日祝日

夏季休業 (八月一日ヨリ九月十日ニ至ル)

冬季休業 (十二月廿六日ヨリ翌年一月十日ニ至ル)

盲生尋常科

學科/學期	國語	算術	講談	體操
第一一年	五十音、濁音、次清音等、片假名、字、形、庶物、ノ、聽取、文句、ノ、聽取	計へ方、加算及減算	脩身及作法ノ、話、角及道路溝、渠等ニ關スル	遊戯、美容術
第二二年	言語ノ意義及、其ノ用法、文句ノ聽取及、綴方	加算減算及、乘算	同上	同上
第三三年	同上、書牘及普通文、章ノ聽取及綴方	乘算、除算、度量衡貨幣	同上、地理、歷史及理科ノ話	同上
第四四年	同上	同上	同上、日常緊要ナル、心得ノ話	同上
第五五年	同上	同上	同上	同上

盲生技藝科

學科/學期	音樂	鍼治	接摩
第一一年	風琴、三絃、裏、組、組、右手、左手、雙手、練習、長音階練習、唱歌、單音	浮水方、刺方ノ一	揉身、解剖、生理ノ講、釋及方
第二二年	風琴、三絃、中、裏、組、組、雙手、練習、長音階練習、唱歌、複音	刺方ノ二、及三	同上
第三三年	風琴、三絃、中、組、組、雙手、練習、短音階練習、洋歌、又ハ、ウ、イ、オ、リ、ン、唱歌、複音	刺方ノ四、經穴名稱並	實地練習
第四四年	風琴、三絃、奧、中、組、組、雙手、練習、短音階練習、洋歌、又ハ、ウ、イ、オ、リ、ン、唱歌、複音	刺方ノ五、解剖生理ノ	講釋
第五五年	風琴、三絃、奧、組、組、雙手、練習、音階練習、洋歌、又ハ、ウ、イ、オ、リ、ン、唱歌、諸音	實地練習、病名	

一文句及文章ノ綴方ヲ習ハシムルニハ主トシテ片假名ヲ用井シム
一算術ハ諸算ヲ主トシ兼テ算盤ヲ用井シムルヲアルベシ

		學科		學期		學科		學期	
體操		筆談		算術		作文		習字	
美遊容術戲		會話		加法 減法		假名ノ單語 假名ノ單語		片假名、平假名、數字、單語、發音	
體徒遊操手及器械戲		會話		乘法		同上及漢字		楷書及行書、漢字ノ單語、漢字交リノ短句	
同上		會話		度量衡貨幣		漢字交リノ短句		楷書及行書、同上及字	
同上		會話		雜題		漢字交リノ文		行書及草書、口上書類	
同上		會話		應用雜題		同上		行書及草書、書牘文	
同上		會話				同上		同上	

一讀方中發音及口談ハ生徒ノ性質ニ依リ之ヲ授ケルモノトス

		學科		學期		學科		學期	
裁縫		彫刻		圖畫		學科		學期	
襦袢類縫方		小箱類		色粧飾及濃淡		線及線粧飾、濃淡及濃淡		第一一年	
入ノ裁縫		箱盆臺		花鳥臨畫、花鳥獸手粧、花鳥真寫粧		同上		第二二年	
ミシヤンノ裁縫		机箆筒		山水臨畫、山水新按人物、臨畫人物新		同上		第三三年	
ノ大人洋服類		卓書棚		人物真寫、人物粧飾		山水真寫、山水浮彫		第四四年	
同上		細工		新畫		人物浮彫及石膏模型		第五五年	

啞生技藝科

第五 職員

教諭兼校長心得	尋常科正八位	小西信八
助教諭兼書記	同	石川倉次
同	同	遠山邦太郎
同	彫刻指物	青山武一郎
同	洋服裁縫	手島他吉
同	和服裁縫	石川さの
同	鍼治	吉見英受
同	按摩	奥村三策
同	圖畫	結城正明
同	彈琴	山勢松韻
同	洋琴	小山作之助
同	東京府尋常師範學校教諭	
同	東京音樂學校教諭	
同	東京美術學校助教諭	
同	東京工業學校囑托	

第六 商議委員

同 雅樂部伶人	バイオリン	多田久隨
會計主務官	文部屬	五百野幸次
會計及庶務掛	同	中島昌徳

第七 生徒

從三位公爵	岩倉具定
正四位子爵	山尾庸三
從五位	真中忠直
從六位	矢島作郎
	津田仙
從五位理學博士	矢田部良吉

明治廿四年十月現員

學科		尋常科					技藝				
年級	科目	盲生		生			盲生		生		
		圖畫	圖畫	按摩	鉞治	バイオリン	洋琴	琴	生	生	生
第一	年	一六	九	七	三			一二	一		
第二	年	一〇	二	六	一		二	一五	四		
第三	年	七	四	一	三	三	一	八			
第四	年	五		一				八	六		
第五	年	三		一				四			
合	計	四一	一五	一六	七	四	三	四七	二一		

合計	啞	
	女	男
三三	七	四
二一	五	五
一五	二	一
四三		二
三三		一
三三	一	二
二二		二
二二		
一一		一
一一		一
一一		一
七二	一八	三三

二

籍	生		通學生	寄宿生	合計
	男	女			
東京	九	二	一三	二	一九
神奈川	二	一	三	一	三
千葉	二	一	一	一	三
新山	二	一	一	一	三
埼玉	一	一	一	一	三
茨城	一	一	一	一	三
山梨	一	一	一	一	三
長山	一	一	一	一	三
群馬	一	一	一	一	三
福宮	一	一	一	一	三
佐賀	一	一	一	一	三
合計	一九	三	三五	七	七二

現員生徒籍別表

明治廿四年十月

生徒現員表

明治廿四年十月

總計	不詳	誤療	怪我	脾疳	麻疹	泡瘡	角膜炎	脈絡膜炎	風眼	衰弱
三										
一										
三		一							一	一
二								一		
四						一			一	
二		一								
一				一						
二							一			
一										一
一								一		一
一										
一	一									
三	一	一	一	一	一	一	一	一	二	三

三十三

胎毒	生來	原因 年齡	授業料別			生級別			
			合計	啞	盲	生徒納額	和服	洋服	彫刻指物
三		生來	五三	三九	一四	五十錢	一九		四
一		一歲				三十錢			
		二歲				二十錢	五		二
		三歲				十錢	三	一	三
		四歲	四	四	〇	免	一	一	二
		五歲				除			
		六歲				合計	二九	三	一三
		十二歲	五	二	三		一	一	二
		十四歲							
		十六歲	三	一	二				
		十九歲							
		不詳	七	四	三				
六	三	合計	七二	五〇	二二				

盲生失官原因表

明治廿四年十月現員

三十二

原因/年齡		生來	一歲	二歲	三歲	四歲	五歲	八歲	不詳	合計
生來	驚風	二七	二	二	一	一				二七
腦病	驚風			二	一					三
馬脾風	驚風				一					一
痢病	驚風					一				一
肺病	驚風						一			一
脾痞	驚風									
頭腫物	驚風		一							一
百日咳	驚風		一							一
熱	驚風									

啞生失官原因表

明治廿四年十月現員

明治十三年	十四年	十五年	十六年	十七年	盲生		合計	啞生		合計	盲啞總計
					男	女		男	女		
七	三	三	四	三			一八	四	一	一九	一三
一	二	四	四	五			一四	一	一	一五	三三
八	四	七	八	八			一八	四	二	一九	三七
七	七	七	七	七			二七	一	三	三〇	五〇

創立以來每年末生徒現員表

卒業生一覽			十八年	十九年	二十年	廿一年	廿二年	廿三年	
卒業科目	卒業年月	卒業後情况	盲	生	籍	一	二	一	二
尋常科	明治二十年七月	病死	住岡芳太郎	静岡	同	一〇	一九	二二	一八
同	同	音樂專修	伊藤文吉	千葉	同	二	二	七	五
						一五	二一	二九	二三
						一七	二七	三一	三三
						六	一三	一三	一五
						二一	三三	四四	四八
						三六	三五	七三	七一

同	同	同	同	同	同	同	同	同	同	同	同	同	同	同	同	同	同	同	同
同	同	同	同	同	同	同	同	同	同	同	同	同	同	同	同	同	同	同	同
治																			
明治廿二年七月	明治廿二年七月	明治廿一年七月	明治廿一年七月	明治廿四年三月	明治廿四年三月	明治廿四年三月	明治廿四年三月	明治廿四年三月	明治廿四年三月	明治廿四年三月	明治廿四年三月	明治廿四年三月	明治廿四年三月	明治廿四年三月	明治廿四年三月	明治廿四年三月	明治廿四年三月	明治廿四年三月	明治廿四年三月
歸國鉞按營業	歸國鉞按營業	歸國營業	歸國營業	歸國營業	歸國營業	歸國營業	歸國營業	歸國營業	歸國營業	歸國營業	歸國營業	歸國營業	歸國營業	歸國營業	歸國營業	歸國營業	歸國營業	歸國營業	歸國營業
小林新吉	小林新吉	小林新吉	小林新吉	小林新吉	小林新吉	小林新吉	小林新吉	小林新吉	小林新吉	小林新吉	小林新吉	小林新吉	小林新吉	小林新吉	小林新吉	小林新吉	小林新吉	小林新吉	小林新吉
伊東捨藏	伊東捨藏	伊東捨藏	伊東捨藏	伊東捨藏	伊東捨藏	伊東捨藏	伊東捨藏	伊東捨藏	伊東捨藏	伊東捨藏	伊東捨藏	伊東捨藏	伊東捨藏	伊東捨藏	伊東捨藏	伊東捨藏	伊東捨藏	伊東捨藏	伊東捨藏
坂本源助	坂本源助	坂本源助	坂本源助	坂本源助	坂本源助	坂本源助	坂本源助	坂本源助	坂本源助	坂本源助	坂本源助	坂本源助	坂本源助	坂本源助	坂本源助	坂本源助	坂本源助	坂本源助	坂本源助
星野新平	星野新平	星野新平	星野新平	星野新平	星野新平	星野新平	星野新平	星野新平	星野新平	星野新平	星野新平	星野新平	星野新平	星野新平	星野新平	星野新平	星野新平	星野新平	星野新平
石井重次郎	石井重次郎	石井重次郎	石井重次郎	石井重次郎	石井重次郎	石井重次郎	石井重次郎	石井重次郎	石井重次郎	石井重次郎	石井重次郎	石井重次郎	石井重次郎	石井重次郎	石井重次郎	石井重次郎	石井重次郎	石井重次郎	石井重次郎
清水きみ	清水きみ	清水きみ	清水きみ	清水きみ	清水きみ	清水きみ	清水きみ	清水きみ	清水きみ	清水きみ	清水きみ	清水きみ	清水きみ	清水きみ	清水きみ	清水きみ	清水きみ	清水きみ	清水きみ
同	同	同	同	同	同	同	同	同	同	同	同	同	同	同	同	同	同	同	同
脇屋万壽雄	脇屋万壽雄	脇屋万壽雄	脇屋万壽雄	脇屋万壽雄	脇屋万壽雄	脇屋万壽雄	脇屋万壽雄	脇屋万壽雄	脇屋万壽雄	脇屋万壽雄	脇屋万壽雄	脇屋万壽雄	脇屋万壽雄	脇屋万壽雄	脇屋万壽雄	脇屋万壽雄	脇屋万壽雄	脇屋万壽雄	脇屋万壽雄
佐藤禎三	佐藤禎三	佐藤禎三	佐藤禎三	佐藤禎三	佐藤禎三	佐藤禎三	佐藤禎三	佐藤禎三	佐藤禎三	佐藤禎三	佐藤禎三	佐藤禎三	佐藤禎三	佐藤禎三	佐藤禎三	佐藤禎三	佐藤禎三	佐藤禎三	佐藤禎三
伴延次郎	伴延次郎	伴延次郎	伴延次郎	伴延次郎	伴延次郎	伴延次郎	伴延次郎	伴延次郎	伴延次郎	伴延次郎	伴延次郎	伴延次郎	伴延次郎	伴延次郎	伴延次郎	伴延次郎	伴延次郎	伴延次郎	伴延次郎
小林新吉	小林新吉	小林新吉	小林新吉	小林新吉	小林新吉	小林新吉	小林新吉	小林新吉	小林新吉	小林新吉	小林新吉	小林新吉	小林新吉	小林新吉	小林新吉	小林新吉	小林新吉	小林新吉	小林新吉
伊東捨藏	伊東捨藏	伊東捨藏	伊東捨藏	伊東捨藏	伊東捨藏	伊東捨藏	伊東捨藏	伊東捨藏	伊東捨藏	伊東捨藏	伊東捨藏	伊東捨藏	伊東捨藏	伊東捨藏	伊東捨藏	伊東捨藏	伊東捨藏	伊東捨藏	伊東捨藏
同	同	同	同	同	同	同	同	同	同	同	同	同	同	同	同	同	同	同	同

同	同	同	同	同	同	同	接	同	同	同	同	鐵
							摩					治
同	同	同	同	同	同	同	明治廿二年七月	明治廿一年七月	同	同	明治廿四年三月	明治廿二年七月
尋常科鐵治	鐵治	尋常科鐵治	音樂專修	同	同	同	既出	醫院按摩手第一	在東京音樂專修	既出	歸國營業	
星野新平	富岡兵吉	石井重次郎	脇屋万壽雄	伊藤捨藏	坂本源助	小林新吉	伴延次郎	富岡兵吉	石井重次郎	星野新平	坂本源助	
同	既出	既出	東京	同	同	同	既出	群馬	同	同	既出	

同	尋常科	同	同	同	同	同	同	圖	同	同	同	同
								畫				
明治廿四年三月	明治廿一年七月	明廿二年七月	同	同	同	同	同	明治廿一年七月	明治廿四年三月	同	同	同
病中	洋服專修	同						陶畫師履	洋服專修	洋服專修	病中	
飯塚源治	高木慎之助	吉川金造	江島安之助	野村ゆき	齋藤吉次	江島安之助	高木慎之助	野村ゆき	吉川金造	齋藤吉次		
東京	神奈川	同	東京	同	千葉	既出	同	同	同	同		

彫刻指物	明治廿四年三月	尋常科圖畫	片桐貞吉	東京
和服裁縫	明治廿一年七月	既出	高木慎之助	既出
同	同	既出	野村ゆき	同
同	明治廿四年三月	歸宅	鎌倉せよ	千葉

第八 敷地及建物

- 一 敷地 七千二十坪四勺 小石川區指ヶ谷町七十七番地
同戶崎町四十七及四十八番地
- 一 本校 三百七坪 木造二階建 壹棟
- 一 寄宿舎 二百九十九坪二合五勺 木造平屋 三棟
- 一 官舎 四十一坪七合五勺 同 壹棟
- 一 門番所 七坪 同 壹棟
- 一 車置場 六坪 同 壹棟

一 諸建物 五十一坪五合 木造(在來) 三棟

第九 資金

- 一金五万六千九百三十六圓〇貳錢六厘 日本鐵道株券額面
 - 內譯 金壹万七千四百圓 整理公債額面
 - 金三万九千圓 預金局預
 - 金五百三十六圓貳錢六厘
- 第十 明治廿四年度豫算
- 一 歳入經常部
 - 一金四千九百五圓
 - 內 金貳千圓 政府支出金
 - 金貳千九百五圓 諸收入(授業料、利益金、寄附金、雜收入)
 - 二 歳出經常部

一金三千九百六十八圓
 內 金千九百九十貳圓 俸給及諸級
 金千四百七十六圓 廳費
 金貳百三十二圓 雜給
 金貳百六十八圓 學生費
 差引歳入ノ歳出ニ超過スルコト九百三十七圓ナルハ資金部へ繰入
 ノ見込ナリ

第十一 寄附品

訓盲院創業以來物品金員ヲ寄附セル者頗ル多ク一之ヲ列舉シテ其
 厚意ニ酬ユル能ハザルハ遺憾ノ至リトス他日ヲ期シテ全備セシメン
 トス今創業ヨリ文部省直轄マテ及直轄ヨリ明治廿四年九月中寄附ノ
 總額ヲ擧グ更ニ又金員八十圓以上物品ハ之ニ相當スル價格ノ寄附者

ヲ附シテ此校ニ從事スル者及生徒等ノ記憶ニ便ス

一 物品

人夫	五十五人	大野吉五郎	盲人珠算	拾挺	教育品製造社
煉瓦	壹万個	川崎八右衛門	みしん	壹臺	野村 靖
煖爐	貳組	西村善助			
建具職	六十二人	渡邊久太郎			
石工	二十五人	青木權助			
杉六分板	二百枚	丸山傳右衛門			

以上創業ノ際

二 金員

一金貳万千八百三十八圓餘
 內 金壹万六千三百五十一圓餘

明治十三年創業ヨリ同十八年十二
 月文部省直轄ニ至ルマテ

內國人

金五千四百八十七圓餘

外國人

一金四千四百八圓餘

明治十八年文部省直轄以來
明治廿四年九月中

內金五百圓

露國皇太子殿下

三 寄附者(圓位ニ止ム)

內 國 人

金額	姓名	金額	姓名	金額	姓名
三〇〇圓	宮內省	二二〇圓	岸田吟香	一三六圓	三池照鳳
七五九	音樂會	二一四	前島密	一三三	真中忠直
七一六	警視局有志	二〇〇	原口照輪	一三〇	小松彰
五〇〇	光村彌兵衛	二〇〇	大谷光尊	一二五	杉浦讓
五〇〇	小今井潤治	一五〇	三條實美	一一一	中村正直
四五〇	山尾庸三	一五〇	岩倉具視	一〇〇	小松志藝
四〇〇	大谷光勝	一五〇	津田仙	一〇〇	寺島宗則

一〇〇	廣瀬宰平	五〇	水谷藤助	三〇	中御門經之
一〇〇	伊藤忠左衛門	五〇	楠本正隆	三〇	矢島作郎
一〇〇	窪田高寧	五〇	鈴木利兵衛	三〇	小林日昇
九四	大內青巒	五〇	田中邦長	三〇	西村茂樹
七〇	長谷川楚教	五〇	嶋惟精	三〇	川崎正藏
七〇	安部幸兵衛	五〇	新居日薩	三〇	岩崎象藏
六〇	塚原周造	五〇	吉村甚兵衛	三〇	石田英吉
六〇	中島致恭	一五〇	佐々木莊介	三〇	毛利元功
五〇	岩倉具定	五〇	竹田喜右衛門	三〇	毛利元蕃
五〇	日就社	五〇	吉川日鑑	三〇	川崎元勝
五〇	井上覺兵衛	四三	鑛山局有志	三〇	三代佐代八
五〇	渥美惠緣	三五	宇都宮三郎	三〇	海部八郎
五〇	內藤傳右衛門	三五	島地默雷	二九	守田治兵衛
五〇	常盤井堯熙	三五	荒木功	二九	酬恩社中
五〇	生産會社	三五	瀧谷琢宗	二八	稻垣湛空
五〇	瀨川安五郎				工部大學校有志

一一五	何	幸	吾	一一三	鹿	島	岩	吉	一一〇	遠	田	甚	輔		
一一五	知	了		一一三	伊	藤	平	太	一一〇	因	幡	善	瑞		
一一五	塚	原	忠	兵衛	一一二	戶	川	安	宅	一一〇	岩	野	巳	海	
一一五	神	道	事	務	局	一一二	增	田	充	績	一一〇	飯	沼	定	九
一一五	岡	本	定	八	一一二	原	隆	義		一一〇	井	田	詠	讓	
一一五	寺	川	行	從	一一二	田	村	四	郎	一一〇	印	南	詠	歸	
一一五	藤	井	良	介	一一〇	林	丹	治		一一〇	池	上	莊	太	
一一五	清	水	伊	兵衛	一一〇	末	川	文	敬	一一〇	唯	我	紹	舜	
一一五	石	川	理	一	郎	一一〇	鈴	木	半	三	一一〇	猪	飼	猪	三
一一五	齋	藤	善	行	一一〇	水	野	耕	造	一一〇	石	塚	丈	作	
一一三	在	田	外	有	藏	一一〇	宮	內	七	太	一一〇	羽	太	期	克
一一二	小	林	秀	知	一一〇	鳥	尾	小	彌	太	一一〇	石	井	忠	亮
一一二	佐	伯	堅	溪	一一〇	戶	塚	文	海	一一〇	和	久	井	德	
一一二	田	中	半	藏	一一〇	遠	武	秀	行	一一〇	渡	邊	忻	三	
一一二	松	田	周	次	一一〇	常	盤	條	太	一一〇	渡	邊	蒿	藏	
一一二	吉	澤	雄	太	郎	一一〇	戶	叶	角	藏	一一〇	渡	邊	善	綱

二〇〇	西	尾	爲	志	二〇〇	廣	中	鹿	次	郎	一五五	西	有	穆	山			
二〇〇	中	村	熙	光	二〇〇	中	澤	孝	政	一五五	千	田	貞	曉				
二〇〇	淺	田	熙	光	二〇〇	山	本	日	諦	一五五	朝	倉	盛	明				
二〇〇	武	田	敬	孝	二〇〇	獅	嶽	性	猛	一五五	毛	利	壽	美				
二〇〇	赤	羽	工	作	分	局	有	志	二〇〇	神	田	久	藏	一五五	畔	上	楳	仙
二〇〇	布	川	源	兵	衛	二〇〇	青	山	寅	平	一五五	貞	末	新	五			
二〇〇	秋	元	三	左	衛	門	二〇〇	穎	川	君	平	一五五	荻	生	居	十		
二〇〇	古	川	正	雄	二〇〇	飯	島	七	郎	三〇〇	同	豐	次	郎				
二〇〇	万	里	小	路	通	房	二〇〇	田	中	不	二	磨	一五六	佐	藤	信	之	
二〇〇	鈴	木	慧	淳	二〇〇	井	原	甚	太	郎	一〇〇	高	千	丸	外			
二〇〇	柴	田	敬	齋	二〇〇	川	村	純	義	一〇〇	竹	內	順	三				
二〇〇	中	村	吉	右	衛	門	二〇〇	吉	田	兼	太	郎	一〇〇	宮	島	信	吉	
二〇〇	諸	嶽	奕	堂	二〇〇	他	阿	尊	敬	一〇〇	安	川	繁	成				
二〇〇	久	我	環	溪	二〇〇	高	橋	七	內									
二〇〇	工	作	局	有	志													

神田孝平	河内景福	吉田角郎	貝塚與四郎	高岡増隆	田中卯兵衛	片桐多十郎	野村綱	熊谷武五郎	高橋又三郎	武川又兵衛	河野治郎右衛門	小松源四郎	成田山拜文講社	村山仁兵衛	鶴飼九左衛門
秦勤有	植田仁平次	竹中邦香	長澤新二	中村清行	山田新一郎	山口彌左衛門	安田源三郎	齋藤謙助	深澤無一	藤岡五兵衛	福田重固	藤井榮	守野秀春	日向豐明	神道事務分局
釋日正	水谷久右衛門	齋藤銀藏	佐々木義純	佐野喜右衛門	齋藤八四郎	齋藤九郎	赤松則良	赤澤隆基	天野嘉四郎	坂本日桓	北原雅長	菊地松平	木村源藏	北川兵次郎	桐澤彦兵衛

水平長兵衛	松平實因	川口榮三郎	桑田國藏	黒部仁兵衛	草野喜右衛門	笠島善三	笠井庄兵衛	小倉照海	大野唯四郎	大山巖	小野玄哲	大池源重	星野儀八郎	飯田爲次	曾我祐準
辻顯高	大和田彌七	岡田良一郎	大森榮助	奥村收藏	肥田昭作	立川直行	田邊耕平	出川彌七郎	淡路谷富無郎	淡路谷はる	前山孫九郎	松本順	松井喜平	松村茂一	阿保市太夫
青地四郎右衛門	青地幾次郎	海老名喜平次	鈴木關七	鈴木孝之助	杉田玄端	菅野覺衛	杉本市郎左衛門								

四〇〇 エーエス、ラートリツチ
 三五〇 イーチー、ホルサン
 三二五 エー、シー、テー、ホアルビル
 二〇〇 エム、エス、ペーア
 二〇〇 エツチ、アレンス
 一七七 ケプテイン、デイスレスセン
 一五〇 エー、アール、ブララン
 一五〇 ヘンリー、ダイエル
 一〇〇 ゼーアール、ダビツトソン
 一〇〇 シミト
 一〇〇 アール、ゼー、ビードン
 七二 イー、ニツピン
 六六 ケプテイン、スワイン
 六〇 エフ、エー、ホツター
 五五 ライマー、ジョンズ

五〇 ドクトル、ホウルツ
 五〇 エス、シヤン
 五〇 サー、ハアレーエス、パークス
 五〇 無名氏
 五〇 ドクトル、イー、デゲル
 四二 エーエフ、クリステンセン
 四〇 エル、テイー、フアー
 三九 ウイリヤム、ブラムセン
 三二 サイムス
 三一 ジョン、カンブベル
 三〇 ビー、カペレツチ
 三〇 ケプテイン、ゴラツク
 三〇 コツト、フレ
 三〇 ビー、エフ
 三〇 アール、エツチ、ペタース

二八 ジョン、クラーク
 二六 ウイリヤム、リツチー
 二五 リスダツト、クイシトダツト
 二五 ゼー、サンナレー
 二五 ジエームス、ヘンドリー
 二五 カーテイー、
 二五 フレデリツキ、クプス
 二五 ケプテイン、プリンクリー
 二五 エー、レー
 二五 シー、チツト
 二五 プロフェツツル、ダヒツツ、モレー
 二五 エーエツチ、モニエセー
 二五 ダブリウ、ハベチツト
 二五 ダブリウ、エフ、エツチ、カラツト
 二五 ウイルキン、ロピソン
 二四 ゼージー、ペンダード

二四 エーエフ、マクナブ
 二〇 ダブリウ、エフ、ページ
 二〇 アール、エー、ピツグレストーン
 二〇 イー、ギルバート
 二〇 ウイリヤム、アングーソン
 二〇 ビーエフ、ライト
 二〇 ジョン、ペヤス
 二〇 ドクトル、イー、ベレツ
 二〇 エフエツチ、トレヴィシツク
 二〇 ケプテイン、ドラモント
 二〇 ジョン、ロス
 二〇 ゼー、マクリツチー
 二〇 ケプテイン、ホグ
 二〇 イー、ホイーラア
 二〇 デイー、スサーランド
 一八 ゼー、ウオーカー

一八 ウイリヤム、ワット
 一六 ナーエス、チャルソン
 一五 デクトル、ディンツ
 一五 ケプティン、ダブリウ、エツチ、メース
 一五 ゼー、エリス
 一五 ヘルマン、ジョン、フランク
 一五 ケプティン、イー、ダフリウ、シケミーア
 一四 ケプティン、ヴルム
 一四 ウイリヤム、ロバートソン
 一四 ウイリヤム、ジヤミーソン
 一二 アレン、ムーア
 一二 ケプティン、ステヴェンス
 一二 グフト、ピーゼー、シーフランク
 一二 エーエツチ、デア
 一二 ジョン、ジー、ハバード
 一二 ゼー、ワール

一二 ビー、ゼー、エムシー、コーミック
 一二 ケプティン、コンチル
 一〇 ダブリウ、エメリー
 一〇 ウイリヤム、ロバート
 一〇 コツチエル、オールド
 一〇 ダブリウ、デー、テキソン
 一〇 無名氏
 一〇 ジョン、フレデリック、ロウダー
 一〇 エー、エス、コヘン、イー、アール、ベリリヨス
 一〇 フー、ボシユマス
 一〇 ウイリヤム、シンブキント
 一〇 ダブリウ、メリメン
 一〇 シー、デー、ウイールン
 一〇 サイル
 一〇 ドクトル、ハンギル
 一〇 ゼー、ルツセル

一〇 ダブリウ、テイ、ハーコート
 一〇 ゼー、ムス、グレイ
 一〇 ドクトル、ダイヴァ
 一〇 ジヤパン、ヘラルド
 一〇 ダブリウ、エツチ、カール
 一〇 ドクトル、デー、マーチン
 一〇 ドクトル、ビー、マエツト
 一〇 ケプティン、シージー、フェイスカー
 一〇 ゼー、エフ、ファスター
 一〇 ファイソン
 一〇 エー、アーグハート
 一〇 ウイツトフイールド
 一〇 ドクトル、イー、ノウマン
 一〇 ダブリウ、ヘース
 一〇 デーゼー、ベチー
 一〇 ゼー、ビー、モリソン

一〇 ゼー、モリス
 一〇 ゼー、エム、ゼー、ムス
 一〇 ダブリウ、エツチ、ストーン
 二〇〇 以上文部省直轄前
 二〇〇 婦人慈善會
 二二五 岩倉具定
 二二五 渡邊又兵衛
 六三五 盲啞慈善音樂會
 一〇〇 中村清行
 九〇三 米人 セオドル、ワールス
 二〇 白 濟 範 眞
 一八 岡崎仁三郎
 一五 甫 守 謹 吾
 八〇一 プリンズ 嬢
 一四〇 山 勢 松 韻
 一〇 米倉嘉兵衛

二五
五〇
二〇

山尾庸三
小山作之助
山尾庸三

一〇〇
五〇〇

印東立得
坪井仙次郎
露國皇太子殿下

第十二 樂善會友

岩倉具定 稻垣湛空 穎川君平 原田照輪 長谷川楚教
 瀧谷琢宗 津田仙塚原周造 中村正直 浦田長民
 宇都宮三郎 野村靖 大内青巒 栗本鋤雲 山尾庸三
 矢嶋作郎 前島密 万里小路通房 増田充績 古川正雄
 小松彰 秋山繁樹 渥美典縁 岸田吟香 三池照鳳
 宮島信吉 島地默雷 杉浦讓 杉浦良能 鈴木慧淳

右ハ樂善會友トシテ訓盲院創立ノ際發起人トナリテ盡力セシ人
 ナレバ是ニ附シテ記憶ニ便ス此内古川正雄ハ明治十五年五月杉

浦讓ハ同八月原日照輪ハ同十五年二月杉浦良能ハ同十八年四月
 中村正直ハ明治廿四年七月病死惜ムベシ就中古川正雄杉浦讓ハ
 訓盲院設立ノ爲メ最モ力ヲ竭シタリシニ成功ヲ見ズシテ終リシ
 ハ殊ニ惜ムベシ

東京盲啞學校一覽

明治廿五年十一月

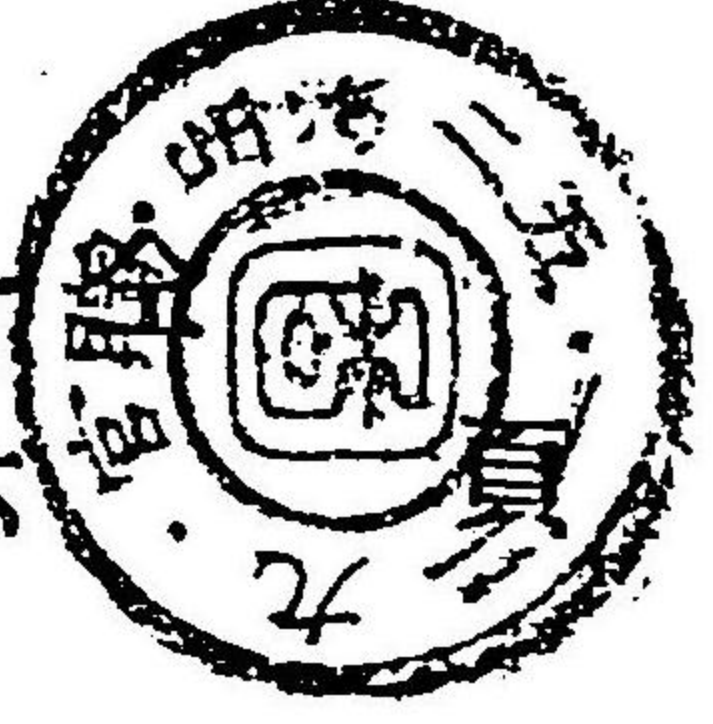


No. 1776

東京盲啞學校一覽

目次

第一	學曆	一
第二	沿革	一
第三	官制	一
第四	學則	一
第五	職員	一
第六	商議委員	一
第七	生徒	一
第八	現員籍別級別授業料別失官原因創立以來入學及卒業生	三三
第九	敷地及建物	四四
第十	資金	四四
第十一	明治廿五年度豫算	五
第十二	寄附物品及金員 樂善會友	四六 八



全三三一一
一〇九六

五四全四四
八六五四

東京盲啞學校一覽

第一 學曆

四月一日	學期始	九月廿三日	休業(秋季皇靈祭)
十月十七日	休業(神嘗祭)	十一月三日	休業(天長節)
十一月廿三日	休業(新嘗祭)	十二月廿六日	冬季休業始
十二月十日	冬季休業終	一月三十日	休業(孝明天皇祭)
一月十七日	休業(紀元節)	三月廿一日	休業(春季皇靈祭)
二月十日	夏季休業始	九月十日	夏季休業終
三月卅日	學期終		

第二 沿革

本校明治九年五月廿二日古川正雄、津田仙、中村正直、岸田吟香及獨逸亞米利加のせらん教會宣教師ぼるしやると五名東京築地南小田原

町英國醫師はうるゑノ宅ニ於テ訓盲ノ事ヲ議シ樂善會ヲ組織セルニ
濫觴ス是ヨリ先ほうるゑ古川正雄等ニ語リテ曰ク日本ニ盲人ノ多キ
コト埃及ニ二倍シ英國ニ三倍セリ此ノ如キ多數ノ盲人ハ之ヲ訓導セ
ザル可ラスト此日古川正雄ヲ會頭ニ岸田吟香ヲ書記ニ公撰ス六月十
九日初テ訓盲院設立請願書ヲ東京府知事大久保一翁ニ出ス然ルニ其
書外國人主タルノ嫌アリトナシ許可ヲ得ヌ十一月改メテ請願シ復許
可ヲ得ヌ

明治九年一月驛遞頭正五位前島密地理局長從五位杉浦讓從五位小
松彰入會シ訓盲院設立募金方法ヲ議ス二月廿七日訓盲院設立書ヲ東
京府權知事楠本正隆ニ出シ三月十五日許可ヲ得同廿六日工部大輔從
四位山尾庸三入會シ具ニ從前ノ事情ヲ聞キ大ニ動議シテ曰ク盲啞ノ
教育ニ就キ外國人ニ依頼シ一宗教ノ力ニ藉ルハ甚ダ非ナリ專ラ邦人

有志者ニ謀リ宗旨ノ如キモ内外異同ヲ論ゼズ廣ク同意者ヲ募リ眞ニ
盲啞ノ爲メニカヲ盡サント會友一同之ヲ贊成ス同廿六日訓盲院設立
ノ事 震聽ニ達シ内庫金三千圓下賜是ヨリ先山尾庸三從三位木戸孝
允ニ訓盲院設立ノ事ヲ語リシニ大ニ之ヲ嘉ミシ周旋スル所アリ遂ニ
此恩命ヲ辱フス

明治十年一月十三日會友一同山尾庸三前島密ヲ推シテ會幹トス
明治十一年三月二日右大臣岩倉具視訓盲ノ舉ヲ嘉ミシ樂善會友ヲ
築地精養軒ニ招キ親シク訓盲ノ主意ヲ問ヒ翌年十二月訓盲院建築落
成ノ日太政大臣三條實美ト共ニ金三百圓寄附築地三丁目海軍用地ノ
内四千八百坪借用許可同廿七日金九千貳百圓ヲ以テ建坪合計凡九十
三坪餘ヲ新築スルコトヲ議決シ此工事ヲ工部省へ依頼シ山尾庸三專
ラ之ヲ擔當シ工部權少書記官上田可貞工事ヲ監ス

明治十二年七月會友一同教監ヲ大内青巒ニ教授ヲ高津柏樹ニ囑托
ス兩人共ニ教則其他ノ取調ノ爲メ九月廿一日京都盲啞院へ出張十一
月八日歸京十二月本院建築落成ス總坪九十三坪一合九勺一才二階建
煉瓦造ニシテ室内總漆喰塗ナリ工費總額金八千八百三拾壹圓廿九錢
四厘ナリ此ノ如ク工費ノ低廉ナルハ人夫用材等寄附多キニヨル

明治十三年一月五月初テ訓盲院ノ事務ヲ開ク二月初テ盲生島村貞
吉福田きよ二名入學是ヨリ先浦田長民東京府ニ請フテ府下盲啞子弟
取調ニ從事シ入學ヲ勸ムレモ應スル者ナシ是ニ於テ山尾庸三居住地
麻布區長ニ謀リ此兩名ヲ得往復車賃ヲ給シ通學セシム五月大内青巒
盲生ノ爲ニ簡單ノ一器ヲ案出シ狀袋ヲ製セシム同月訓盲書製造ヲ印
刷局ニ依頼セシニ局長得能良介此舉ヲ嘉ミシ凸字いろは并詞ノ旋製
本ノ上寄附六月訓盲ノ傍教啞ヲ試ミントシ啞生ノ通學ヲ許ス久木田

榮之丞玉置龜二郎先ツ來ル同十二日訓盲院資金ヲ募ル爲メ上野公園
ニ於テ音樂會ヲ催フシ收入金七百五拾圓餘ヲ東京音樂會々計すこつ
トヨリ寄送十月六日大内青巒ヲ院長ニ公撰ス同廿六日驛遞局へ狀袋
三萬四千枚ヲ納ム生徒製品賣却之ヲ初トス

明治十五年二月初テ盲生ニ箏曲鍼治按摩ヲ課シ啞生ニ裁縫ヲ
教フ四月初テ生徒ノ寄宿ヲ許ス

明治十六年十二月廿二日大内青巒家事都合ヲ以テ院長ヲ辭シ高津
柏樹ニ院長ヲ心得シム

明治十七年四月十七日淵邊游萍ヲ雇ヒ初テ啞生ニ南宗畫ヲ教ヘ又
篆刻ヲ試ム五月廿六日訓盲啞院ト改稱ス

明治十八年九月廿六日總會ヲ開キ現況ニ於テハ永續ノ望アルモ盛
大ヲ期シ難ケレバ建物器具及資金一切ヲ文部省ニ納レ同省ノ直轄ヲ

請願セシトヲ議決シ十月樂善會友總代眞中忠直同會長山尾庸三連署シテ文部卿伯爵大木喬任へ直轄請願シ十一月廿一日許可同廿五日文部權少書記官平山太郎院長兼務ヲ命ゼラレ樂善會員子爵正四位山尾庸三公爵從四位岩倉具定正五位中村正直從五位眞中忠直從六位矢島作郎津田仙訓盲啞院商議委員囑托十二月一日文部省樂善會ヨリ訓盲啞院ヲ引續キ同省總務局ニ屬セシム

明治十九年一月十三日文部一等屬大窪實訓盲啞院主幹兼務ヲ命ゼラレ平山太郎ノ院長兼務ヲ解カル三月青山武一郎ヲ雇ヒ初テ啞生徒ニ彫刻及指物ヲ教へ從前ノ南宗畫ヲ狩野派ニ改メ圖畫取調掛狩野友信ニ教授ヲ囑托ス又盲生ノ鍼治ヲ一時休止ス此月寄宿舍新築工事ヲ起シ落成ノ後五月一日生徒ヲ移ス從前ハ講堂ヲ區劃シ疊ヲ入レ之ニ寄宿セシメタリシガ教場狹隘且百事不便ナリシモ經費ノ都合如何ト

モス可ラザリシニ昨年婦人慈善會ヨリ寄宿舍新築ノ用度ニ充ツル爲金壹千圓寄附アリ之ヲ以テ工事ニ着手合計八十二坪餘ニシテ實費額金千七百五拾九圓七拾壹錢ノ内金六百九拾八圓卅三錢ヲ支出シ餘ハ文部省ニ於テ補助同月十六日教員小西信八文部省編輯局長伊澤修二宅へ啞生吉川金造江島安之助ヲ伴ヒ初メテ蘇國人めるびる、べる氏發音教授術ノ傳習ヲ受ク七月規則ヲ改正シ在學生徒ヲ試験シ相當級ニ編入ス十月初テ授業料ヲ徵收ス十一月十三日慈善音樂會ヲ催フニ收入金六百卅五圓悉ク基金ニ加フ十二月廿一日主幹大窪實愛知縣尋常師範學校長ニ轉任理科大學教授兼教頭矢田部良吉ニ後任兼務囑托セラル此月初テ盲生ニ風琴唱歌啞生ニ毛糸編物ノ試教ヲ英國婦人ふらんしす、はるれるニ囑托ス

明治廿年二月廿三日初テ盲生ニ洋琴教授ヲ試ミ白井規矩郎ニ教授

ヲ囑托ス六月十六日教員小西信八京都盲啞院大阪盲啞學校巡視出張
ヲ命ゼラレ七月一日復命此月盲生技藝科ニ再ビ鍼治ヲ加フ是ヨリ先
主幹矢田部良吉醫科大學長三宅秀ニ鍼治ノ功惠及之ヲ盲人ノ手術ト
シテ危險ノ恐ナキヤ否取調ヲ依頼セシニ助教授片山芳林ノ意見書ヲ
送り同案ノ旨回答セリ其大意ニ鍼治モ一定ノ病ニ在リテハ稍見ルヘ
キモノ無キニ非ス而毫モ其害アルニアラス但巨大ノ鐵針ヲ用フル流
派ヲ禁ジテ可ナリト是ニ於テ骨骸及紙塑人體ニヨリテ人體ノ造構主
用等ヲ説明シ生理解剖ノ大要ヲ口授シ用鍼ノ參考ニ資セシム三月十
五日 明宮殿下御來觀アリ適東京府工藝共進會出品ノ生徒圖書ヲ觀
覽ニ供ス吉川金造畫馬ノ扁額御意ニヨリ奉呈ス後同生ヘ金ノ鉛筆挾
下賜同廿二日東京府工藝共進會ヘ生徒圖書及毛糸編物ヲ出陳シ圖書
ハ宮内省ヘ御買上ノ恩命アリ十月五日東京盲啞學校ト改稱セラレ校

長教頭教諭幹事書記ノ職ヲ置カレ尋テ主幹理科大學教授兼教頭矢田
部良吉校長兼任文部屬小西信八教諭兼幹事ニ任シ石川倉次助教諭兼
書記ニ任ス十一月一日ヨリ五日マデ米國油畫師セををる、をうれす
本邦遊歷中摸寫セル油畫展覽會ヲ開キ收入金九百圓餘ヲ寄附ス
明治廿一年三月廿四日校長職務規程ヲ定メラル二月二日始テ啞生
ニ洋服教授ヲ手島他吉ニ囑托シ盲生ニ初テバイオリン教授ヲ多久隨
ニ囑托ス十二月一日本年七月卒業生ニ卒業證書授與ス文部大臣森有
禮子爵山尾庸三宮中顧問官花房義質文部省高等官舊樂善會友等臨席
式畢テ明治廿二年佛國ニ於テ開設スル萬國博覽會出陳ノ生徒製作品
ヲ展覽ニ供ス此日森文部大臣ノ演述アリ
不幸ナル盲啞者ノ教育ハ昔時甚ダ不備ニシテ本人ハ勿論其父母等
ハ爲ニ深ク心情ヲ痛メタルモノナリ今ヤ明治ノ盛世ト共ニ樂善ノ

人多ク起リテ此學校ヲモ設ケ校長教員等亦善ク其職ニ當リ本日此校第一回ノ卒業式ヲ行フニ至レリ喜ブベシ賀スベシ然レモ諸子ハ小成ニ安スル事ナク尙ホ學問技藝ニ進ミ以テ福利ノ源ヲ大ニスベシ蓋シ是諸子等ノ爲メノミナラズ其影響ハ五官具備ノ者ニ及ビ爲ニ大ニ之レヲ感奮セシメ世ノ教化ハ爲ニ大ニ進ム事ヲ得ルニ至ル者ナレバナリ尙ホ諸子ニ望ム事アリ即チ苦心無量ナル父母ノ恩ハ諸子愈深ク之ヲ感ジ又樂善會友ノ恩モ永ク心ニ記セラレン事是レナリ

同十九日商議委員ヲ會シ本校生徒退々増加シ教場及寄宿舍狹隘ニ付増築ヲ要スルニ際ミ將來ヲ慮ルニ築地現所ハ商業ノ樞軸ニ當リ後日繁昌ノ地トナルハ必然ニシテ此種ノ學校ヲ置クニ適セス且地質卑濕ニシテ雨後數日ハ瀦水湛ヘテ遊嬉體操ニ便ナラス寄宿生中脚氣症

ニ罹ル者多シ是全ク地質ノ然ラシムル所ナリト衆醫ノ說一揆ニ出デ豫防注意怠ラザルモ尙ホ年々同症ニ罹ル者絶エス誠ニ痛心スベキ事ナレバ此際他へ移轉シ現地所ヲ賣却シ右代金ヲ以テ一分ハ此建築費ニ充テ一分ハ基金ニ加ヘナバ十數年ノ後ハ基金ノ利子ヲ以テ維持スルヲ得ベシトナシ移轉ノ議ヲ決シ商議委員公爵岩倉具定子爵山尾庸三文學博士中村正直眞中忠直矢島作郎津田仙校長矢田部良吉連署シテ文部大臣森有禮ニ建議ス

明治廿二年五月八日夜東京高等女學校ニ於テ岩倉公爵佐々木伯爵榎本子爵青木子爵大村子爵山尾子爵長岡男爵渡邊帝國大學總長辻文部次官澁澤榮一大倉喜八郎十一夫人並高等女學校教師米國婦人ぶりんす嬢發起人トナリ本校ノ爲ニ慈善音樂會ヲ催フシ收入金八百壹圓餘寄附十一月十七日山登萬和櫛田榮清原如童山室保賀並本校箏曲教

師山勢松韻發起本校ノ爲淺草馬場遊館ニ於テ慈善音樂會ヲ催シ收入金百四拾圓餘寄附十二月廿八日小石川指ヶ谷町内務省所屬舊藥草試植園ヲ本校敷地ニ定メラル

明治廿三年二月十三日商議委員會ヲ開キ築地校舍并敷地公賣小石川移轉地ニ新築ノ件ヲ議ス三月廿二日第二回卒業證書授與式ヲ行ヒ式畢テ第三内國勸業博覽會出品生徒製作品ヲ來賓ノ一覽ニ供ス此日來賓ニハ榎本文部大臣、辻文部次官、濱尾專門學務局長、伊澤編輯局長、渡邊帝國大學總長、樂善會員等ニシテ榎本文部大臣演說アリ六月九日校長矢田部良吉職ヲ辭シ文部編輯局長伊澤修二後任兼務六月廿六日ヨリ廿八日三日間授業教授用具并生徒成績品等ヲ公衆ニ縱覽セシム來觀者合セテ七千二百四十六人廿九日洋琴教師小山作之助本校ノ爲メ音樂演習納ヲナシ收入金五十圓餘寄附七月一日築地ヨリ小石川指ヶ

谷町七十七番地新築寄宿舎ニ移轉ス然レモ壁土未乾疥癬其他衛生上ノ害ヲ恐レ夏季休業ニ通ジテ休業寄宿生ヲ悉ク歸省セシム九月十日伊澤修二兼務ヲ辭シ文部省普通學務局長服部一三校長事務取扱ヲ命セラル同廿七日助教諭石川倉次遠山邦太郎及盲生伊藤文吉室井孫四郎等佛國巴里幼盲院卒業生るい、ふれゆ氏點字ヲ本邦假名ニ適用スル案ニ就キ撰定會ヲ開キ十一月一日ノ第四會ヲ經テ石川助教諭ノ案ヲ採用シ後文部省石川倉次ニ賞金廿五圓交附十月十一日助教諭小西信八校長心得命セラレ服部一三ノ事務取扱ヲ解カル十月三十日教育ニ關スル勅語下賜翌三十一日奉讀式ヲ行フ十二月三日本校建築日本土木會社ノ請負ヲ所トナリ初テ繩張ヲナス

明治廿四年三月十九日衆議院議員竹井懿貞、木下助之、佐藤忠望、安部井盤根、赤松新左衛門、豐田文三郎、横堀三平、鈴木重遠、佐藤里治、重城保立

十四
入奇一、青木英二、箕輪鼎、天野三郎、佐良正樹十五名來觀廿三日ヨリ廿七日第三回卒業試験ヲ行フ此日經伺ノ上學曆ヲ改定ス五月十五日佛國巴里府萬國博覽會ヨリ金牌ニ代ハル銅製ノ賞牌ヲ受ク同日本校落成ニ付假ニ受取リ六月一日寄宿舎ヨリ移轉六月八日商議委員文學博士中村正直病死ニ付臨時休業哀悼ノ意ヲ表シ十二日教員生徒葬儀ニ會ス廿五日露國皇太子殿下ヨリ金五百圓寄附十一月七日午后二時開校式舉行 皇后宮陛下行啓臨御金三百圓下賜生徒一同ニハ御菓子惠與式終リテ各教室御巡覽生徒製品御買上當日來賓ニハ熾仁親王殿下大木文部大臣伊露獨清ノ四公使副島樞密院副議長辻文部次官ヲ始メ文部省高等官直轄學校長西村華族女學校長岩倉公爵初舊樂善會員等ヲ主トシ生徒父兄凡三百餘名ニシテ孰レモ 陛下ノ慈仁ニ感涙ヲ催フサハルハ無ク就中生徒ノ父兄ハ大ニ平日ノ憂悶ヲ慰メタリト云フ式

十五
ノ次第ハ文部大臣官房會計課長永井久一郎工事竣功報告大木文部大臣祝詞校長心得小西信八答辭盲生總代伊藤文吉ノ祝詠啞生總代吉川金造ノ祝文朗讀終リテ助教諭石川倉次盲生点字ノ教授法助教諭遠山邦太郎啞生發音ノ教授方ヲ御覽ニ供ス式ノ間及前後ニハ盲生音樂ヲ奏セリ又同日午前ニ於テ第三回卒業證書授與式ヲ舉行ス文部次官以下臨式同官ノ祝詞校長心得小西信八ノ報告卒業生總代盲生星野新平ノ答辭アリ此日證書ヲ授ケシハ盲生尋常科三名技藝科ノ琴三名鍼治三名按摩一名啞生尋常科一名技藝科ノ圖書彫刻和服各一名トス同十四日ヨリ十九日マデ六日間乘廬ニ校內并授業一般ノ縱覽ヲ許セシニ一万三千二百人來觀セリ
明治廿五年三月卅一日經伺ノ上技藝科中盲生ノ洋琴啞生ノ洋服ヲ一時見合ハスコトトス五月七日岩倉公爵夫人久子鍋島侯爵夫人榮子

峰須賀侯爵夫人隨子土方子爵夫人龜子辻里子加藤鈴子矢田部順子高嶺專子發起人トナリ本校ノ爲ニ慈善音樂會ヲ本校講堂ニ於テ催フシ
收入金六百十二圓餘寄附同月十八日 皇太子殿下ノ御眞影下賜

第三 文部省直轄學校官制

通則

第一條 文部省直轄高等師範學校、女子高等師範學校、高等商業學校、高等中學校、東京工業學校、東京美術學校、東京音樂學校、東京盲啞學校ニ各左ノ職員ヲ置ク但教官ノ人員ハ學科ノ種類其受持ノ都合及生徒ノ員數ニ應ジ隨時別ニ勅令ヲ以テ之ヲ定ム又書記ノ定員並各學校ニ就キ規定スルモノハ各學校ノ部ニ之ヲ掲ク

學校長 一人 奏任
但高等師範學校長及女子高等師範學校長ハ特ニ勅任トナスコ

トアルベシ

教授 奏任

助教授 判任

舍監 專任二人 奏任

書記 判任

第二條 學校長ハ文部大臣ノ命ヲ承ケ校務ヲ掌理シ所屬職員ヲ統督ス

第三條 教授ハ生徒ノ教授ヲ掌ル

助教授ハ教授ノ職掌ヲ助ク

第四條 舍監ハ學校長ノ指揮ヲ承ケ生徒ノ取締ニ關スル事ヲ掌

ル

第五條 書記ハ上官ノ命ヲ承ケ庶務會計ニ從事ス

第六條 學校長ハ校務上ノ須要ニ依リ文部大臣ノ許可ヲ得テ教官ノ
外外國教師ヲ雇入レ又ハ俸給豫算定額内ニ於テ講師ヲ囑托シ及雇
員ヲ使用スルコトヲ得

第七條 文部大臣ハ校務上ノ須要ニ依リ學校ニ商議委員會ヲ設クル
コトアルヘシ其委員ハ文部大臣之ヲ命ス

第四十二條 東京盲啞學校ハ盲啞教育法ノ模範ヲ示シ兼テ盲啞ヲ教
育スル所トス

第四十三條 東京盲啞學校ニ第一條ニ定ムル所ノ教授助教授及舍監
ヲ置カス左ノ職員ヲ置ク

教諭 奏任 (定員三人)

助教諭 判任 (定員三人)

第四十五條 書記ハ二人ヲ以テ定員トス

第四 校則

第一條 本校ハ盲啞ノ子弟ヲ教育シ自立ノ道ヲ得シムル事ヲ目的ト
ス

第二條 教科ハ尋常科技藝科ノ二トシ各生徒ヲシテ尋常科ト技藝科
中ノ一科若クハ二科ヲ兼修セシムヘシト雖凡父兄ニ於テ特ニ尋常
科ノ專修若クハ技藝科中某科ノ專修ヲ望ム者ハ之ヲ許ス

第三條 盲生ノ尋常科ハ國語、算術、講談及體操トシ技藝科ハ音樂、鍼治
及按摩トス

第四條 啞生ノ尋常科ハ讀方、習字、作文、算術、筆談及體操トシ技藝科ハ
圖畫、彫刻、指物及裁縫トス

第五條 授業時間ハ尋常科專修生ハ一日五時按摩專修生ハ一日三時
其他ハ都テ一日六時トス

第六條 修業年限ハ按摩ヲ專修スル者ハ三年其他ハ凡ソ五年トス

但年齡十二年未滿ニシテ入學スル者ハ此限ニアラス

第七條 毎年七月生徒修業ノ成績ヲ試験シ學級ノ進否ヲ定ム

第八條 生徒教科ヲ修了セルトキハ卒業試験ヲ行ヒ合格ノ者ニ證明

狀ヲ交付スヘシ

第九條 生徒卒業ノ後尙本校ニ於テ温習又ハ補修セント欲スル者ハ

ニケ年以内在學スルコトヲ許ス

第十條 生徒ノ入學ハ毎年九月之ヲ許ス

但生徒ノ定員ニ缺員アルトキハ臨時入學ヲ許スコトアルヘシ

第十一條 入學ヲ許ス者ハ年齡凡ソ八年以上十八年以下身體健康ニ

シテ種痘又ハ天然痘濟ノ者ニ限ル

第十二條 入學ヲ願フ者ハ左ノ書式ニ依リテ入學願書ヲ差出スベシ

尤保證人ハ東京府下ニ居住シ丁年以上ニシテ保證ノ任ニ堪フル者
タルヘシ

書式(用紙半紙)

入 學 願

籍族某子弟

盲又ハ啞

氏

名

年 月 日生

右者御校へ入學致サセ度尤本人身上ニ關スル一切ノ儀ハ私共引
受申候ニ付右御差許被下度此段相願候也

籍族

現住所番地

父兄親戚

年月日

願主氏名印

籍族

現住所番地

保證人氏名印

東京盲啞學校

御中

第十三條 生徒ハ願ニ依リ寄宿ヲ許ス

第十四條 寄宿ヲ願フ者ハ左ノ書式ニ依リ寄宿願書ヲ差出スヘシ

書式(用紙半紙)

寄宿願

籍族某子弟

盲又ハ啞氏名

年月日生

右者御校へ寄宿致サセ度尤寄宿料其他ノ諸費ハ私共引受相納可申候ニ付右御差許被下度此段相願候他

籍族

現住所番地

父兄親戚

願主氏名印

戚族

現住所番地

保證人氏名印

東京盲啞學校

御中

第十五條 半途ニシテ退學ヲ願フ者ハ其事由テ記シ願主及保證人ノ連署ヲ以テ願出ツヘシ

第十六條 願主及保證人轉居スルトキハ直ニ本校へ届出ツヘシ

第十七條 生徒ノ授業料ハ一ヶ月金五十錢トス

但貧困ニシテ本文ノ授業料ヲ納ムルコト能ハサル者ハ詮議ノ上之ヲ減額シ又ハ全ク免除スルコトアルヘシ

第十八條 生徒ノ寄宿料ハ一ヶ月凡ソ金三圓トス

第十九條 生徒中學業ノ進歩優等ニシテ他生徒ノ模範トナルヘキ者ニハ學費ヲ補助スルコトアルヘシ

第二十條 授業料及寄宿料ハ毎月十日マテニ本校へ納ムヘシ若シ期日ニ後ル、者アルトキハ郵便税先拂ヲ以テ督促スヘシ

第二十一條 授業料ハ生徒事故アリテ全月缺席スルカ若クハ本校ノ休業全月ニ及フトキハ之ヲ納ムルニ及ハス

第二十二條 寄宿生徒事故アリテ下宿スルトキハ下宿ノ翌日ヨリ歸

舎ノ前日マテ日割ヲ以テ寄宿料ヲ還附スヘシ

第二十三條 年中休業日ハ左ノ如シ

毎週日曜日

大祭日祝日

夏季休業 (八月一日ヨリ九月十日ニ至ル)

冬季休業 (十二月廿六日ヨリ翌年一月十日ニ至ル)

盲生尋常科

學期	國語	算術	講談	體操
第一	五十音、濁音、次清音等點字、片假名ノ字形、庶物ノ名稱、文句ノ聽取	計へ方、加算及減算	話角及道路溝渠等ニ關スル	遊戯、美容術
第二	言語ノ意義及其ノ用法、文句ノ聽取及綴方	加算減算及乘算	同上	徒手體操
第三	同上、書牘及普通文章ノ聽取及綴方	乘算、除算、度量衡、貨幣	地理歴史及理科ノ話	同上
第四	同上、歌詞大要	同上、應用雜題	日常緊要ナル心得ノ話	同上
第五	同上	同上	同上	同上

一文句及文章ノ綴方ヲ習ハシムルニハ主トシテ點字ヲ用井シム
一算術ハ諸算ヲ主トシ兼テ算盤ヲ用井シムルコトアルベシ

盲生技藝科

學期	音樂	鍼治	按摩
第一	風琴、三絃裏表、左右手練習、雙手練習、長音階練習、唱歌、單音	浮水方、刺方ノ一	揉方ノ一、生理ノ講及方
第二	風琴、三絃中裏、雙手練習、長音階練習、唱歌、複音	刺方ノ二、及三	同上
第三	風琴、三絃、胡弓、短音階練習、洋歌又ハヴ、イオリン、唱歌、複音	刺方ノ四、經穴名稱並位置	實地練習
第四	風琴、三絃、胡弓、短音階練習、洋歌又ハヴ、イオリン、唱歌、複音	刺方ノ五、生理ノ講及方	同上
第五	風琴、三絃、胡弓、短音階練習、洋歌又ハヴ、イオリン、唱歌、複音	實地練習、病名	同上

啞生尋常科

學 科 學 期	讀 方	習 字	作 文	算 術	筆 談	體 操
第一 年	片假名、平假名、 名、數字、短假名、 發音、單語、短句	片假名、平假名、 數字、單語	假名、單語、 短句	計、減法、 加法		遊藝、 美、容、術
第二 年	假名、單語、短 句、漢字、交リ、 漢字、交リ、口談	楷書、及、行書、 漢字、交リ、單語	同上、及、漢字、 交リ、短句	加法、減法、 乘法	會 話	遊藝、 徒、手、及、器、械
第三 年	同 上	楷書、及、行書、 苗、上、字、及	漢字、交リ、 短句	乘法、除法、 度量衡、貨幣	理 科	同 上
第四 年	口、上、書、類、 漢字、交リ、文、 談	行書、及、草書、 口、上、書、類	口、上、書、類、 漢字、交リ、文	除法、及、應用 雜題	會 話、 地、理、及、理、科	同 上
第五 年	同 上	行書、及、草書、 書、牘、文	同 上	應 用 雜 題	會 話、 歷、史、及、理、科	同 上

一讀方中發音及口談ハ生徒ノ性質ニ依リ之ヲ授ケルモノトス

啞生技藝科

學 科 學 期	圖 畫	彫 刻	指 物	裁 縫
第一 年	線、及、線、粧、飾、 濃、淡、及、濃、淡、 粧、飾、及、色、粧、飾	道、具、ノ	使、方、類	針、ノ、運、方、及、 襦、袷、類、縫、方
第二 年	花、鳥、臨、畫、花、 鳥、手、獸、手、粧、 飾、鳥、具、寫、粧	箱、盆、臺、 粧、飾	箱、同、盆、 臺、上	襦、袷、單、袷、綿、 入、ノ、裁、縫
第三 年	山、水、臨、畫、山、 水、新、按、人、物、 臨、畫、人、物、新	草、花、鳥、獸、 浮、彫	机、箆、筒	襦、袷、帶、等、ノ、裁、 縫、シ、ヤ、ツ、類、及、小、 ミ、シ、ン、ノ、使、方
第四 年	山、水、真、寫、 人、物、真、寫、 人、物、粧、飾	鳥、獸、圓、彫、 山、水、浮、彫	卓、書、棚	大、人、洋、服、類、 ノ、裁、縫
第五 年	真、寫、 新、畫	人、物、浮、彫、及、 圓、彫、石、膏、模、型	工、同、上、唐、木、細	夜、具、ノ、裁、縫、 同、上

第五 職員

教諭兼校長心得	尋常科從七位	小西信八
教諭兼文部屬	從七位	大窪實
助教諭	尋常科兼寄宿掛	石川倉次
同	同	遠山邦太郎
書記兼文部屬	會計主務官	五百野孝次
同	會計庶務掛	中島昌徳
同	彫刻指物	青山武一郎
同	和服毛糸造花	石川さの
同	鍼治	吉見英受
同	按摩	奥村三策
同	女子寄宿掛手傳	奥村やを

囑托	東京美術學校助教諭	圖書	結城正明
同	東京音樂學校教授	彈琴	正八位 山勢松韻
同	雅樂部伶人	バイオリン	正八位多 久 隨

第六 商議委員

正三位公爵	岩倉具定
從三位子爵	山尾庸三
從五位	真中忠直
從六位	矢島作郎
	津田仙
從五位理學博士	矢田部良吉

第七 生徒

表 別 級 徒 生										
日 末 月 十 年 五 十 二 治 明										
科 藝 技							科 常 尋		學 科	年 級
生 啞			生 盲				啞 生	盲 生		
裁 縫	彫 刻	圖 畫	按 廣	鍼 治	パイオリン	琴				
九	三	一六	八	六	三	四	一九	二	第一	年
八	四	一三	一	七		一	一一	三	第二	年
四	一	七		五	二		六	一	第三	年
四	四	五		一	二	一	七	二	第四	年
	二	六		三	一		七	六	第五	年
二	三	五	四	一		二			温 習	合
二七	一七	五二	二三	二三	八	八	五〇	一六	計	

別 料 業 授 徒 生					表 員 現 徒 生					
日 末 月 十 年 五 十 二 治 明					日 末 月 十 年 五 十 二 治 明					
合 計	啞 生	盲 生	生 徒 納 額	年 級	合 計	寄 宿 生		通 學 生	男	盲 生
						給 費	自 費			
五九	四一	一八	五十錢	第一	二六	〇	七	一九	男	盲 生
四	三	一	三十錢	第二	五	一	〇	四	女	盲 生
九	四	五	二十錢	第三	三八	六	一六	一六	男	啞 生
五	二	三	十 錢	第四	一九	〇	一一	八	女	啞 生
一一	一〇	一	免 除	第五						
八八	六〇	二八	合 計		八八	七	三四	四七		合 計

盲生失官原因表

明治二十五年十月末日

合計	原因										年齢
	胎毒	胎毒	胎毒	胎毒	胎毒	胎毒	胎毒	胎毒	胎毒	胎毒	
三三三											生來
三三三											一
五											二
二											三
三											四
三											五
二											六
											七
											八
											九
											十
一											十一
											十二
二											十三
二											十四
二											十五
二											十六
一											十七
一											十八
一											十九
三											二十
三〇											合計

三十五

生徒籍別表

明治二十五年十月末日

合計	啞		盲		籍
	女	男	女	男	
四〇	八	一八	五	九	京 東
一一	五	五		一	川 奈
一五	二	一	一	一	葉 千
四		一		三	形 山
四		二		二	瀉 新
三		二		一	玉 崎
二	一			一	馬 群
二		二			野 長
二		一		一	城 茨
二	一	一			岡 靜
二	一	一			城 宮
二	二				口 山
一				一	島 福
一		一			梨 山
一		一			重 三
一				一	知 愛
一				一	阜 岐
一				一	山 歌
一		一			根 和
一				一	島 島
一		一			本 鹿
一		一			熊
八八	二〇	三八	六	二四	合計

三十四

明治十三年									
二十	十九	十八	十七	十六	十五	十四	十三	男	盲
一三	一〇	一一	一三	一四	一三	一二	七		
一	二	四	五	四	四	二	一	女	生
一四	一二	一五	一八	一八	一七	一四	八	合計	
二一	一七	一五	一四	一〇	八	八	四	男	啞
一四	六	六	五	五	三	一	一	女	生
三五	二三	二一	一九	一五	一一	九	五	合計	
四九	三五	三六	三七	三三	二八	二三	一三	總計	

創立以來每年末生徒現員表

表 因 原 官 失 生 啞			
日 末 月 十		年 五 十 二 治 明	
合 計	不 詳	原因	
		怪頭百赤脾熱馬打腦驚生	發日 皮
		我腫咳痢痞病風腦病風來	年齡
二八			來生
五〇			一
二二			二
一三			三
			四
			五
			六
			七
			八
二			九
			十
			十一
			十二
			十三
			十四
			十五
			十六
			十七
			十八
			十九
			二十
八	八		詳不
五八	八八	二二四八	合計

同	同	同	同	同	同	同	同	同	按摩	同	同	鍼治
明治廿四年三月	同	同	同	同	同	同	同	同	明治廿二年七月	明治廿一年七月	明治廿五年三月	明治廿四年三月
同	同	既出	琴專修	同	同	同	同	既出	尋常科專修	醫院按摩手第一	音在京專修	在樂專修
飯塚源治	星野新平	富岡兵吉	石井重次郎	脇屋万壽雄	伊東拾藏	坂本源助	小林新吉	伴延次郎	飯塚源治	富岡兵吉	石井重次郎	同
同	同	同	同	同	同	同	同	既出	東京	群馬	同	同

同	同	同	同	同	尋常科	同	同	同	同
同	明治廿五年三月	明治廿四年三月	同	同	明治廿二年七月	明治廿一年七月	明治廿五年三月	同	同
彫刻温習	圖書温習	病中	繪畫營業	本校裁縫科助手	本校圖書科助手	鍼治專修	鍼治バイオリン兼修	尋常科、鍼治兼修	鍼治專修
正木義雄	松本繁次郎	齋藤吉次	野村ゆき	江島安之助	吉川金造	高木慎之助	中林吉四郎	佐藤國藏	長澤正太郎
長野	東京	千葉	同	東京	同	神奈川	新潟	山形	福島

尋常科	同	同	同	同	同	同	同	同	同	同	圖畫	同	尋常科
彫刻指物	同	同	同	同	同	同	同	同	同	同	同	同	同
明治廿五年三月	明治廿四年三月	明治廿五年三月	明治廿四年三月	明治廿二年七月	同	同	明治廿一年七月	同	同	同	同	同	同
温習	尋常科圖畫	彫刻温習	同	病中	既出	既出	繪畫營業	彫刻温習	彫刻專修	同	既出	既出	同
正木義雄	片桐貞吉	正木義雄	奧好安	松本繁次郎	齋藤吉次	吉川金造	野村ゆき	高木慎之助	江島安之助	奧好安	有泉憲三郎	同	同
既出	東京	長野	同	同	同	同	同	同	既出	東京	山梨	同	同

四十二

洋服	同	同	同	和服裁縫	同	同	同	同	同	同	同	同	同	同	同
明治廿一年七月	明治廿五年三月	明治廿四年三月	同	明治廿一年七月	同	同	同	同	同	同	同	同	同	同	同
二	一	一	一	一	三	二	二	三	一	一	一	二	一	二	一
尋常科	尋常科	尋常科	尋常科	尋常科	尋常科	尋常科	尋常科	尋常科	尋常科	尋常科	尋常科	尋常科	尋常科	尋常科	尋常科
技藝科	技藝科	技藝科	技藝科	技藝科	技藝科	技藝科	技藝科	技藝科	技藝科	技藝科	技藝科	技藝科	技藝科	技藝科	技藝科
按摩	按摩	按摩	按摩	按摩	按摩	按摩	按摩	按摩	按摩	按摩	按摩	按摩	按摩	按摩	按摩
既出	既出	既出	既出	既出	既出	既出	既出	既出	既出	既出	既出	既出	既出	既出	既出
高木慎之助	小原ひさ	鎌倉せよ	野村ゆき	高木慎之助	奧好安	高木慎之助	高木慎之助	高木慎之助	高木慎之助	高木慎之助	高木慎之助	高木慎之助	高木慎之助	高木慎之助	高木慎之助
既出	同	千葉	同	同	同	同	同	同	同	同	同	同	同	同	同

四十三

卒業生統計表

	明治廿二年七月	明治廿三年七月	明治廿四年三月	明治廿五年三月	合計
合	三	三	三	三	八
計					四
	三	三	三	三	八
	七	一	一	一	一三
	三	一	一	一	九
	一	一	一	一	八
					一
	一	一	一	一	三
					五
	一七	一五	〇	一七	五九

四十四

第八 敷地及建物

- 一 敷地 七千二十坪四勺 十石川區指ヶ谷町七十七番地 同月崎町四十七及四十八番地
- 一 本校 三百七坪 木造二階建 壹棟
- 一 寄宿舎 二百九十九坪二合五勺 木造平屋 三棟
- 一 官舎 四十一坪七合五勺 同 壹棟

- 一 門番所 七坪 同 壹棟
- 一 車置場 六坪 同 壹棟
- 一 諸建物 五十一坪五合 同 三棟(在來)

第九 資金

- 一金六万零三百五十九圓
- 內譯 金壹万七千四百圓 日本鐵道株券額面
- 金三万九千圓 整理公債額面
- 金三千九百五十九圓餘 預金局預

第十 明治廿五年度豫算

- 一 歲入經常部
- 一金四千九百五圓
- 內 金貳千圓
- 政府支出金

四十五

金貳千九百五圓

諸收入(授業料、利益金、寄附金、雜收入)

二 歳出經常部

一金三千九百六十八圓

内 金千九百九十貳圓

俸給及諸級

金千四百七十六圓

廳費

金貳百三十二圓

雜給

金貳百六十八圓

學生費

差引歳入ノ歳出ニ超過スルコト九百三十七圓ナルハ資金部へ繰入ノ見込ナリ

第十一 寄附品

訓盲院創業以來物品金員ヲ寄附セル者頗ル多ク一之ヲ列舉シテ其厚意ニ酬ユル能ハザルハ遺憾ノ至リトス他日ヲ期シテ全備セシメン

トス今創業ヨリ文部省直轄マデ及直轄ヨリ明治廿五年十月迄寄附ノ總額ヲ舉ゲ更ニ又金員八十圓以上物品ハ之ニ相當スル價格ノ寄附者ヲ附シテ此校ニ從事スル者及生徒等ノ記憶ニ便ス

一 物品

人夫	五十五人	大野吉五郎	盲人珠算	拾挺	教育品製造會社
煉瓦	壹万個	川崎八右衛門	みしん	壹臺	野村靖
煖爐	貳組	西村善助			
建具職	六十二人	渡邊久太郎			
石工	二十五人	青木權助			
杉六分板	二百枚	丸山傳右衛門			

以上創業ノ際

二 金員

一金貳万千八百三十八圓餘

明治十三年創業ヨリ同十八年十二月文部省直轄ニ至ルマデ

内 金壹万六千三百五十一圓餘

内 國人

金五千四百八十七圓餘
 一金五千五百九十五圓餘
 內 金五千九十五圓
 金五百圓

外國人
 外國人
 內國人
 內國人
 明治十八年文部省直轄以來
 明治廿五年十月迄

三 寄附者圓位ニ止ル

內 國 人

金額	姓 名	金額	姓 名	金額	姓 名
三〇〇〇圓	宮 內 省	二二〇圓	岸 田 吟 香	一三六圓	三 池 照 鳳
七五九	音 樂 會	二一四	前 島 密	一三三	真 中 忠 直
七一六	警 視 局 有 志	二〇〇	原 口 照 輪	一三〇	小 松 彰
五〇〇	光 村 彌 兵 衛	二〇〇	大 谷 光 尊	一二五	杉 浦 讓
五〇〇	小 今 井 潤 治	一五〇	三 條 實 美	一一一	中 村 正 直
四五〇	山 尾 庸 三	一五〇	岩 倉 具 視	一〇〇	小 松 志 藝
四〇〇	大 谷 光 勝	一五〇	津 田 仙	一〇〇	寺 島 宗 則

一〇〇	廣 瀨 宰 平	五〇	水 谷 藤 助	三〇	中 御 門 經 之
一〇〇	伊 藤 忠 左 衛 門	五〇	楠 本 正 隆	三〇	矢 島 作 郎
一〇〇	窪 田 高 寧	五〇	鈴 木 利 兵 衛	三〇	小 林 日 昇
九四	大 內 青 巒	五〇	田 中 邦 長	三〇	西 村 茂 樹
七〇	長 谷 川 楚 教	五〇	島 中 惟 精	三〇	川 崎 正 藏
七〇	安 部 幸 兵 衛	五〇	新 居 日 薩	三〇	岩 崎 榮 藏
六〇	塚 原 周 造	一五〇	吉 村 甚 兵 衛	三〇	石 田 英 吉
六〇	中 島 致 恭	一五〇	佐 々 木 莊 介	三〇	毛 利 元 功
五〇	岩 倉 具 定	五〇	竹 田 喜 右 衛 門	三〇	毛 利 元 蕃
五〇	日 就 社	五〇	吉 川 日 鑑	三〇	川 崎 元 勝
五〇	井 上 覺 兵 衛	五〇	菊 池 金 吾	三〇	三 代 佐 代 八
五〇	渥 美 惠 緣	四三	鑛 山 局 有 志	三〇	海 部 八 郎
五〇	內 藤 傳 右 衛 門	三五	宇 都 宮 三 郎	三〇	守 田 治 兵 衛
五〇	常 盤 井 堯 熙	三五	島 地 默 雷	二九	酬 恩 社 中
五〇	生 産 會 社	三五	荒 木 功	二九	稻 垣 湛 空
五〇	瀨 川 安 五 郎	三五	瀧 谷 琢 宗	二八	工 部 大 學 校 有 志

一五	何	幸	吾	一〇	鹿	島	岩	吉	一〇	遠	田	甚	輔				
一五	知	了		二二	伊	藤	平	太	一〇	因	幡	善	瑞				
一五	塚	原	忠	兵	衛	二二	戶	川	安	宅	一〇	岩	野	正	海		
一五	神	道	事	務	局	一一	增	田	充	績	一〇	飯	沼	定	九	郎	
一五	岡	本	定	八		一一	原	隆	義	一〇	井	田	詠	歸			
一五	寺	川	行	從		一一	田	村	四	郎	兵	衛					
一五	藤	井	良	介		一一	林	丹	治	一〇	池	上	莊	太	郎		
一五	清	水	伊	兵	衛	一〇	末	川	文	敬	一〇	唯	我	紹	舜		
一五	石	川	理	一	郎	一〇	鈴	木	半	三	郎	一〇	猪	飼	猪	三	郎
一五	齋	藤	善	行		一〇	水	野	耕	造	一〇	石	塚	丈	作		
一三	在	田	外	彦	有	志	一〇	宮	內	七	太	郎	一〇	羽	太	期	克
一三	小	林	秀	知		一〇	鳥	尾	小	彌	太	郎	一〇	石	井	忠	亮
一三	佐	伯	堅	溪		一〇	戶	塚	文	海	一〇	和	久	井	德	次	郎
一三	田	中	半	藏		一〇	遠	武	秀	行	一〇	渡	邊	忻	三		
一三	松	田	周	次		一〇	常	盤	條	太	郎	一〇	渡	邊	蒿	藏	
一三	吉	澤	雄	太	郎	一〇	戶	叶	角	藏	一〇	渡	邊	善	綱		

二六	工	作	局	有	志	二〇	高	橋	七	內	一七	安	川	繁	成			
二五	久	我	環	溪		二〇	他	阿	尊	敬	一七	宮	島	信	吉			
二五	諸	嶽	奕	堂		二〇	吉	田	兼	太	郎	一〇	竹	內	順	三	吉	
二五	中	村	吉	右	衛	門	二〇	川	村	純	義	一〇	高	千	總	外	五	名
二五	柴	田	敬	齋		二〇	井	原	甚	太	郎	一六	士	官	機	關	手	組
二五	鈴	木	慧	淳		二〇	田	中	不	二	磨	一五	佐	藤	信	之		
二五	方	里	小	路	通	房	二〇	飯	島	七	郎	兵	衛	三〇	松	倉	榮	次
二五	古	川	正	雄		二〇	穎	川	君	平	一五	同	豐	次	郎			
二五	秋	元	三	左	衛	門	二〇	青	山	寅	平	一五	荻	生	居	十	郎	
二五	布	川	源	兵	衛	二〇	神	田	久	藏	一五	貞	末	新	五	郎		
二二	赤	羽	工	作	分	局	有	志	二〇	獅	嶽	性	猛	一五	毛	利	壽	美
一〇〇	武	田	敬	孝		二〇	山	本	日	諦	一五	朝	倉	盛	明			
一〇〇	淺	田	熙	光		二〇	中	澤	孝	政	一五	千	田	貞	曉			
一〇〇	中	村	修	志		二〇	廣	中	鹿	次	郎	一五	西	有	穆	山		
一〇〇	西	尾	爲	志		一八	坪	三	浦	金	七	一五	星	野	芳	次	郎	
一〇〇	好	慎	藏			一八	坪	井	航	三	一五	須	貝	伴	平			

一〇	神田孝平	一〇	秦勤有	一〇	釋日正
一〇	河内景福	一〇	植田仁平次	一〇	水谷久右衛門
一〇	吉田角郎	一〇	竹中邦香	一〇	齋藤銀藏
一〇	貝塚與四郎	一〇	長澤新二	一〇	佐々木義純
一〇	高岡増隆	一〇	中村清行	一〇	佐野喜右衛門
一〇	田中卯兵衛	一〇	山田新一郎	一〇	齋藤八四郎
一〇	片桐多十郎	一〇	山口彌左衛門	一〇	齋藤九郎
一〇	野村綱	一〇	安田源三郎	一〇	赤松則良
一〇	熊谷武五郎	一〇	齋藤謙助	一〇	赤澤隆基
一〇	高橋又三郎	一〇	深澤無一	一〇	天野嘉四郎
一〇	武川又兵衛	一〇	藤岡五兵衛	一〇	坂本日桓
一〇	河野治郎右衛門	一〇	福田重固	一〇	北原雅長
一〇	小松源四郎	一〇	藤井重榮	一〇	菊地松平
一〇	成田山拜文講社	一〇	守野秀春	一〇	木村源藏
一〇	村山仁兵衛	一〇	日向豐明	一〇	北川兵次郎
一〇	鶴飼九左衛門	一〇	神道事務分局	一〇	桐澤彦兵衛

一〇	木平長兵衛	一〇	辻顯高	一〇	青地四郎右衛門
一〇	松平實因	一〇	大和田彌七	一〇	青地幾次郎
一〇	川口榮三郎	一〇	岡田良一郎	一〇	海老名喜平次
一〇	桑田國藏	一〇	大森榮助	一〇	鈴木關七
一〇	黒部仁兵衛	一〇	奥村收藏	一〇	鈴木孝之助
一〇	草野喜右衛門	一〇	肥田昭作	一〇	杉田玄端
一〇	笠島善三	一〇	立川直行	一〇	菅野覺衛
一〇	笠井庄兵衛	一〇	田邊耕平	一〇	杉本市郎左衛門
一〇	小倉照海	一〇	出川彌七郎		
一〇	大野唯四郎	一〇	淡路谷富無郎		
一〇	大山巖	一〇	淡路谷はる		
一〇	小野玄哲	一〇	前山孫九郎		
一〇	大池源重	一〇	松本順		
一〇	星野儀八郎	一〇	松井喜平		
一〇	飯田爲次	一〇	松村茂一		
一〇	曾我祐準	一〇	阿保市太夫		

四〇〇	エー、エス、ラートリツチ
三五〇	イー、チー、ホルサン
三二五	エー、シー、テー、ホアルビル
二〇〇	エム、エス、ペーア
二〇〇	エツチ、アレンス
一七七	ケプテイン、デイスレスセン
一五〇	エー、アール、アララン
一五〇	ヘンリー、ダイエル
一〇〇	ゼー、アール、ダビツドソン
一〇〇	シミト
一〇〇	アール、ゼー、ビードン
七二	イト、ニツピン
六六	ケプテイン、スウイン
六〇	エフ、エー、ホツター
五五	ライマー、ジョンズ
五〇	ドクトル、ホウルツ
五〇	エス、シヤン
五〇	サー、ハアレーエス、パークス
五〇	無名氏
五〇	ドクトル、イー、デゲル
四二	エー、エフ、クリステンセン
四〇	エル、テイー、フアー
三九	ウイリヤム、ブラムセン
三二	サイムス
三一	ジョン、カンブペル
三〇	ビー、カベレツチ
三〇	ケプテイン、ゴラツク
三〇	コツト、フレ
三〇	ビー、エフ
三〇	アール、エツチ、ベターズ

二八	ジョン、クラーク
二六	ウイリヤム、リツチ
二五	リスダツト、クイシトダツト
二五	ゼー、サンナレー
二五	ジエームス、ヘンドリー
二五	カイテイ
二五	フレデリツキ、クブス
二五	ケプテイン、プリンクリ
二五	エー、レー
二五	シー、チツト
二五	プロフェツソル、ダヒツツ、モレー
二五	エー、エツチ、モニユセ
二五	ダブリウ、ハヘチツト
二五	ダブリウ、エフ、エツチ、カラツト
二五	ウイルキン、ロピソン
二四	ゼー、ジー、ベンダード
二四	エー、エフ、マクナブ
二〇	ダブリウ、エフ、ページ
二〇	アール、エー、ピツクレストーン
二〇	イー、ギルバート
二〇	ウイリヤム、アンダーソン
二〇	ビー、エフ、ライト
二〇	ジョン、ベヤス
二〇	ドクトル、イー、ペレツ
二〇	エフ、エツチ、トレウイシツク
二〇	ケプテイン、ドラモンド
二〇	ジョン、ロス
二〇	ゼー、マクリツチ
二〇	ケプテイン、ボク
二〇	イー、ホイーラア
二〇	デイー、スサーランド
一八	ゼー、ウオーカー

一八	ウイリヤム、ワット	一二	ビー、ゼー、エム、シー、コーミック
一六	デー、エス、チャルソン	一一	ケブテイン、コンチル
一五	ドクトル、デインツ	一〇	ダブリウ、エメリー
一五	ケブテイン、ダブリウ、エッチ、メース	一〇	ウイリヤム、ロバート
一五	ゼー、エリス	一〇	コツチエル、オールド
一五	ヘルマン、ジョン、フランク	一〇	ダブリウ、デー、テキソン
一五	ケブテイン、イー、ダブリウ、シケミア	一〇	無名氏
一四	ケブテイン、ウルム	一〇	ジョン、フレデリック、ロウダー
一四	ウイリヤム、ロバートソン	一〇	エー、エス、コヘン、イー、アール、ペリリヨス
一四	ウイリヤム、シヤミートン	一〇	オー、ボシユマス
一二	アレン、ムア	一〇	ウイリヤム、シンブキント
一二	ケブテイン、ステウエンス	一〇	ダブリウ、メリメン
一二	ゲフト、ビーゼー、シーフランク	一〇	シー、デー、ウイエルソン
一二	エー、エツチ、デーア	一〇	サイル
一二	ジョン、ワー、ハバード	一〇	ドクトル、ハンギルク
一二	ゼー、ラール	一〇	ゼー、ルツセル

一〇	ダブリウ、テイ、ハーコート	一〇	ゼー、モリス
一〇	セームス、グレイ	一〇	ゼー、エム、ゼームス
一〇	ドクトル、ダイヴァ	一〇	ダブリウ、エツチ、ストーン
一〇	シヤパン、ヘラルド	一〇〇〇	以上文部省直轄前
一〇	ダブリウ、エツチ、カール	二五	婦人慈善會
一〇	ドクトル、デー、マーチン	二五	岩倉具定
一〇	ドクトル、ビー、マエツト	二五	渡邊又兵衛
一〇	ケブテイン、シーワー、イイスカー	六三五	盲啞慈善音樂會
一〇	ゼー、エフ、フアスター	一〇〇	中村清行
一〇	フアイソン	九〇三	米人セオドル、フーレス
一〇	エー、アーグハート	二〇	白濟範真
一〇	ウイットフォールド	一八	岡崎仁三郎 <small>外四名</small>
一〇	ドクトル、イー、ノウマン	一五	甫守謹吾 <small>外十名</small>
一〇	ダブリウ、ヘース	八〇一	ブリンス嬢 <small>外一名</small>
一〇	デー、ゼー、ペチー	一四〇	山勢松韻 <small>外四名</small>
一〇	ゼー、ビー、モリソン	一〇	米倉嘉兵衛

二五	山尾庸三	六二二	公爵夫人 岩倉久子初八 皇后宮陛下 下賜 女子高等師範學校生徒 稲野すゝ、利廿名 藤田金之助 辻 太 豐島安兵衛 ヒルシユベルグ氏歡迎會發起人 總代理 磯 傲 外一名
五〇	小山作之助	三〇〇	
二〇	山尾庸三	一〇〇	
一〇〇	印東玄得	一五〇	
五〇〇	坪井仙次郎	一〇〇	
一〇〇	露國皇太子殿下	二六	
一〇〇	濱弘一		
一〇〇	無名氏		

第十二 樂善會友

岩倉具定 稻垣湛空 穎川君平 原田照輪 長谷川楚教
 瀧谷琢宗 津田仙塚原周造 中村正直 浦田長民
 宇都宮三郎 野村靖 大内青巒 栗本鋤雲 山尾庸三
 矢島作郎 前島密 万里小路通房 増田充績 古川正雄

小松 彰 秋山繁樹 渥美契縁 岸田吟香 三池照鳳
 宮島信吉 島地默雷 杉浦讓 杉浦良能 鈴木慧淳
 右ハ樂慈善友トシテ訓盲院創立ノ際發起人トナリテ盡力セシ人
 ナレバ是ニ附シテ記憶ニ便ス此内古川正雄ハ明治十五年五月杉
 浦讓ハ同八月原口照輪ハ同十五年二月杉浦良能ハ同十八年四月
 中村正直ハ明治廿四年七月病死惜ムベシ就中古川正雄杉浦讓ハ
 訓盲院設立ノ爲メ最モ力ヲ竭シタリシニ成功ヲ見ズシテ終リシ
 ハ殊ニ惜ムベシ

明治二十五年十一月六日印刷
明治二十五年十一月七日出版

東京盲啞學校

東京市京橋區瀧山町七番地
瀧關舎

印刷者 八尾新助

295
1



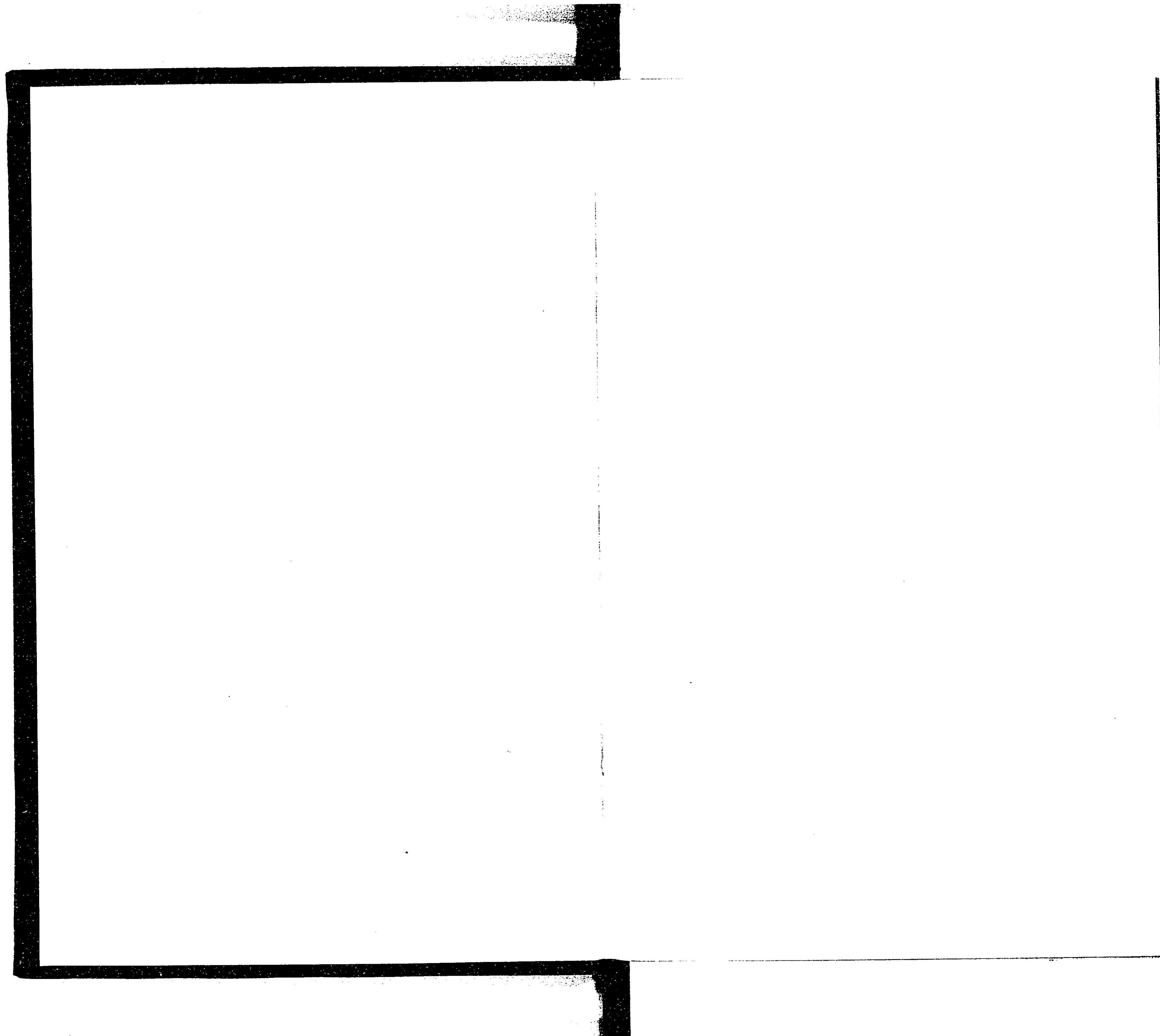
民國二十九年六月一日

國民日報

第一版

第XXXX號

中華民國二十九年六月一日





295

1

048900-000-0

295-1

東京盲啞学校一覽

明治22, 24, 25年

東京盲啞学校

M [23] -25

BEJ-0681

