

119
353

大日本唯神道安教大意



緒言

人世誰カ道ナキヲ云ハン蓋シ道アリテ存
因テ起ル惟神ナル大道ヲ以テ基トナス故ニ人トシテ一日

此大道ヲ知ラスンハアルヘカラス況ンヤ皇國ノ臣民

ヲ知ラント欲スル者ハ何レノ學派ヲ問ハス古

代記或ハ六國史等ニ仗テ之ヲ研窮シ唯一神道

ヲ知ルヲ知得シテ互ニ皇國固有ノ倫理ヲ闡明

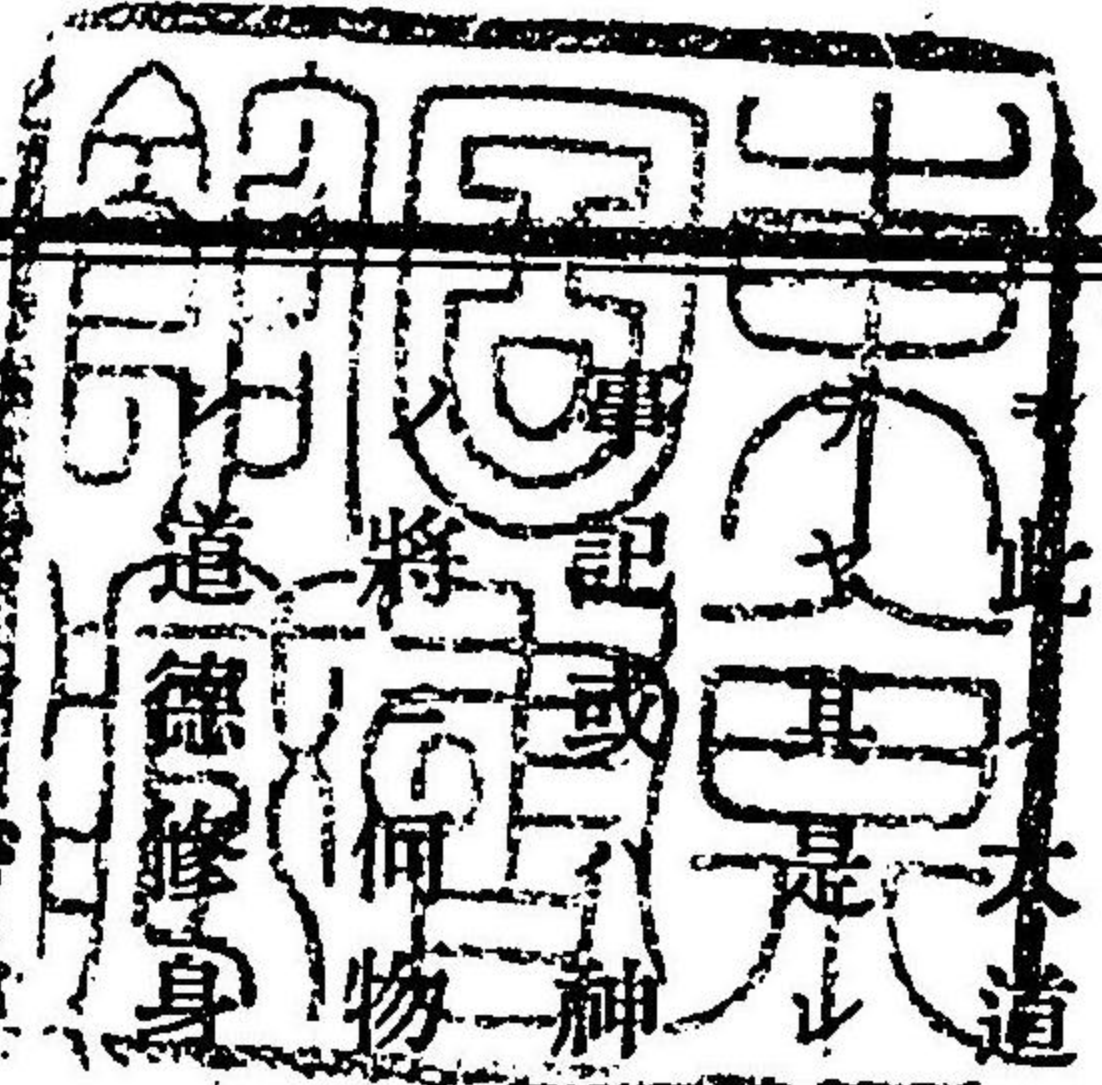
シテ道ヲ正フニ一方ニ偏極ナク中正ノ行ヒテ爲

ルニ獨リ我日本帝國ハ天地開闢ノ創世ヨリ皇統連綿トシ

テ萬世一系天壤ト共ニ窮リナキ所以ハ曩天地開闢ノ時

天御中主神ノ神名ノ如ク惟神ナル天下ノ正道ヲ天祖ニ教

天御中主神ノ神名ノ如ク惟神ナル天下ノ正道ヲ天祖ニ教



化ナシ賜ヒ無上至尊ノ神教ト三種神寶トノ二教ヲ 天皇
大御代々々ノ聖主賢帝相承ケ相繼キ玉ヒテ國土ノ表示ヲ
治シメシ玉フガ故ニ盛德至善君臣ノ道顯然トシテ世界萬
國ニ比類ナシ蓋シ他國ノ道ハ聖人ノ行爲ニ範リ賢人ノ言
語ニ從フテ教化シタリ故ニ倫理ノ大本不完全ナルヤ一方
ニ偏倚シ君臣ノ道曖昧漠乎トシテ時ニアルイハ臣トシテ
王位ヲ窺ヒ甚ダシキニ至テハ君ヲ弑シテ王位ヲ奪ガ如キ
實ニ我國ト日ヲ同シクシテ語ルベカラズ抑モ其原因タル
ヤ道ニ体ト用トノ供ナキガ故ナリ我國ハ 天御中主神ノ
御行用ヲ以テ摸範トナシ道ニ体アリ用アリ即チ天御中主
神々教ノ体ヲ天祖ニ賜リ 天祖ハ三種神寶ノ用ヲ 皇御
孫尊ニ賜リタルガ故ニ他國ト同一視スベカラザル所以ナ

リ是ニ由テ之ヲ觀レバ物ニ本末アリ事ニ終始アレバ道ニ
モ亦体用アルハ言ヲ俟タス是レ即チ眞理ノアル所ナリ此
ノ如ク苟モ我日本帝國ハ他國ニ超絶シタル國體ニテ彼等
ノ遠ク及フ所ニ非ラザルナリ而シテ神造教ト人造教トノ區
分ヲ明ラカニシ以テ優劣アルトチ各自精神ニ感シ我神道
ノ溥博淵泉タルトチ知覺シテ古典ヲ法外ニ措クト勿レ世
ノ識者勉メテ神典ヲ講究シ古學ノ正風ヲ世ニ偏ク輝シ益
々我國體ノ基礎ヲ堅固ナラシメテ國光ヲ輝々セントスル
ニ外ナラムヤ進化日新此ノ時ニ當テ恬然トシテ安逸スベ
カラザル第一ノ急務ナレバ我皇道ヲシテ振起セズンバア
ルベカラズ蓋シ人心ノ靈知アラザルトナシ而シテ宇宙ノ万
象モ亦理アラザルトナシ惟タ理ニ於テ未ダ究メザルト其

知。盡サ、ルトニ因テ其眞理ヲ發見スルヲ能ハザルカ故ニ
余。不敏ナリト雖モ神典ヲ奉信シテ以テ眞神ニ誓ヒ焦心。凝
慮一身ノ元氣ヲシテ臍輪氣海丹田ニ藏メ攷々トシテ神學
ニ怠リナク益々之ヲ究メ以テ其極ニ至ルヲ微メ力ヲ用
ルノ久シテ而シテ一旦豁然トシテ貫通スルニ至リ遂ニ造化
三神ノ神名ヨリ我神道ノ原理ヲ發見シタルニ就キ敬慎シ
テ茲ニ之ヲ解叙セム

顯世に萬教の源は

天津三柱神乃滿爾々々

明治二十四年六月

唯一神道安武教主教正 藤原勝忠謹白

造化三神之解卷一

備後國福山

唯一神道安武教主教正 伊藤武一郎勝忠解慎

安武總教

此總教ヲ左ノ四段ニ分テ次第ニ教及スベシ

第一段 緒教

第二段 體教

第三段 用教

第四段 結教

○第一段 緒教

安武教ノ名稱ハ余感通ニ因テ之ヲ名附タルモノニシテ甚
貴キモノナリ其名稱ヲ解シテ云ク安ノ音ハ開口ノ始メニ

シテ天ヲ象ドリ武ノ音ハ諸聲合唇ノ終リニシテ地ヲ象ド
ル故ニ天地合シテ陰陽備ハル四季ノ順。晝夜ノ更。衆物ノ化
生。萬理。萬法皆此安武ノ二音ニ洩ル、モノナシ實ニ洪大無
邊ノ名稱ニシテ比類ナシ又唯一ト云フコトハ即チ一神一理
ノ道理ヲ安武ニ應用シテ以テ衆人ニ教化ナシ玉フ所以ヲ
示シタルモノナリ此事ニ關シテハ別ニ説明ヲ要スルガ故
ニ第三段用教ニ講述スルニ當リ具ニ其理由ヲ教示スベシ

○第二段 神體教

古事紀曰天地未生之時於天御虛空所成坐神之御名
者天御中主神次高皇產靈神次神產靈神此三柱神者
並獨神成坐而隱御身也

夫レ古典ニ仗テ之ヲ探究シテ云ク抑モ顯世中極ノ道ハ即

チ我神道ヲ云フ其理由タルヤ神典ノ如ク天地化生セザル
時ニ大虛空ニ鎮座マス明理本源ノ神ハ即チ理性ニ坐マシ
テ無始。無終。永遠。無窮。不滅ニシテ無形且ツ無象ナリ然リト
雖而理體アリテ無量。無限。玄妙ノ能力ヲ以テ天地ヲ創メ森
羅萬象ノ原素及衆物悉皆化生シ玉フ其御活動ニ因テ神名
ヲ天御中主神ト奉稱ス此理體ヨリ種々化生シテ以テ衆靈。
衆理。衆物トナレリ之ヲ復歸シテ唯靈。唯理。唯物トナル是レ
則チ宇宙ノ定理ナリ○天御中主神ハ純正タル理體ニ坐
テ無形質且ツ無現象ノ體ナリ其理體ヨリ分理シタルモノ
所謂高皇產靈神次神產靈神ト稱ス即チ造化三神トハ是
ナリ其三神ヲ性體ト行用トニ區分シテ以テ神理ヲ明示セ
ントス其表左ノ如シ

性体(無形質)

天御中主神

無象(無現象)

高皇產靈神

行用(無形質)
無象(無現象)

神皇產靈神

行用(無形質)
無象(無現象)

斯ノ如ク標準ヲ定メテ以テ之ヲ解スルヲ最モ辨利ナリト
 ス而シテ皇國ハ言靈ノ幸フ國ト古語ニ云フ所謂言語哲學
 トハ是ナリ之ニ因テ畏クモ神名ノ文字ヲ解釋シテ云ク天
 ノあめハ明見ノ約言ニシテ明々照々煥々タル日輪ヲ指シ
 テ云フ註ニ云クあノ音ハ開口ノ創メニシテ天ヲ象リメノ音ハ渾融
 ノ音ニシテ自然ト曰ロキチ象ルガ故ニ日輪ト云フ所以ナリ其日輪ハ衆
 星ノ王ニシテ光明遍照温熱ノ大德ヲ衆類衆物ニ與ヘ賜フ
 ガ故ニ萬象生育シテ各自其美質ヲ顯ハス實ニ洪大無邊ノ
 神德ヲ云フナリ○御中ノみハマト全音ニテ眞中トモ亦云

ハ誠ニテ所謂眞實無妄ノ謂ヒ天理ノ本然ナリ○中ハ即チ
 偏ナラザル之中ト云フ註ニ云ク中ハ高振ナク偏倚ナク傾横ナク
 至正至直ニシテ運疾ナク上下ナク陰陽ナク得失ナク
 且ツ無象ノ理性トナル故ニ中ハ即チ宇宙ノ眞柱ニテ天上
 天下ノ理皆之ヨリ出ツ道ノ體ナリ○主ハ即チ道ノ大本ヲ
 主トルニ因テ天地萬物ノ大主宰ト云フナリ○神ノかみ
 モ皆圓滿ノ意味ニシテ宇宙間ニ充滿ノ義ナリ○高皇產靈
 神○神皇產靈神ハ即チ陰陽屈伸ノ理ノ創メナリ其表左ノ
 如シ

高皇產靈神

行用、無形、無象

火氣(陽)高(伸)男性

神皇產靈神

行用、無形、無象

水氣(陰)縮屈女性

斯ノ如ク標準ヲ定メ其神名ヲ解釋シテ云ク○高ノたカハ
 文字ノ如ク高ク立テ伸ビル意ニシテ總テ萬有ノ生長シ年
 々歳々草木ノ幹伸ビ立テ太ク張り出ス御德ヲ云フ即チ
 陽伸男性ヲ備ヘ玉フナリ○神皇產靈神ノ神ノ文字ハ假
 リ字ニシテ詞ニ物ヲカヒト云フ意ニシテ總ベテ萬物ヲ引
 キ縮メ高ク伸ビ立ツ德ニ反シテ一切萬有ヲ屈縮スルノ御
 德ヲ云フ即チ陰屈女性ヲ備ヘ玉フナリ○皇ノ文字モ亦假
 リ字ニシテみト云フハみハ省キ語ニテ水氣ヲ云フ
 (註ニ云ク水月或ハホ)ナリ○産ト云フハ萬物ノ化生スルヲ云フ
 (香村ト讀ム例多シ)

云フナリ○此三柱神者並獨神成坐而隱御身也ト云フ
 (註ニ云ク現時人ノ生テナリ)○靈ト云フハくじびナル火氣ヲ
 一ハ前陳ノ如ク○天御中主神ヲ体ト用トニ區分シテ以テ
 三柱神ト云フ是ヲ合セバ一神ニ坐坐テ無形無象ナリト云
 フ意ナリ斯ノ如ク字義ヲ解シ示スキハ天神ハ正ニ有形有
 象ノモノニアラズ全ク無形ニシテ且ツ無象ナリ故ニ○天
 御中主神ハ理体ナリ其理体ヨリ發生スル道ヲ神道ト云ヒ
 或ハ天道ト云フ此悠遠博厚公明正大ナル天下ノ神道ヲ
 天祖承々繼々修々シ玉ヒテ四表ニ光被シ上下ニ格ル克ク
 俊德ヲ明ニシ玉フ宗國ナルガ故ニ我邦名ヲ神洲ト稱シ又
 大日本ト稱ス教ヲ神教ト云ヒ或ハ道德教ト云フ人民ヲ神
 孫ト云ヒ或ハ神裔ト云フナリ是レ造化三神ヲ以テ體教ト

稱スル所以ナリ

○第三段

神靈二者ノ用教

次云國稚如浮脂而久羅下那洲多陀用弊流之時如葦芽因萌騰之物而成神名宇麻志阿斯訶備比古遲神次天之底立神此二柱神亦獨神成坐而隱身也

夫レ古典ニ仗テ是ヨリ用教ヲ講述スルニ當リ先ツ體教ニ陳タルガ如ク○天御中主神ハ純然タル無形質且ツ無現象ノ體ナルガ故ニ素ヨリ愛憎苦樂憂歡疑懼好嫌忿恨等總テ無情ノモノナリ然リト雖モ奇々玄妙ナル能力宇宙ニ圓滿シテ以テ衆物ノ原素トナレルモノナ○高皇產靈神ト神皇產靈神ノ水氣火氣ノ作用ニ因テ産シ産スガ故ニ原素ヲ化生シ王フ是ニ由テ之ヲ視レバ萬物タルモノモ亦高結ビ神

結ビニ結ビタル結果ナルモノナリ其原素ヲ屈伸ノ理ニ因テ化合シ玉ヒ即チ一物トナレリ其一物ハ古典ノ如ク國稚ク云云トアル之ヲ解釋ン云ク○國稚トハ組ミ創メト云フ義ニテ事物ノ組織スルトナ云フナリ○如浮脂而トハ○斯ノ如ク圓口キモノヲ指シテ云フナリ○久羅下那洲多陀用弊流之時トハ○斯ノ如キモノ海中ニ漂ヘルヲ指シテ云フナリ○如葦芽トハ○斯ノ如キモノヲ指シテ云ナリ浮脂水母葦芽ノ三者ヲ以テ天地創造ニ配シ明瞭ニ教諭シ玉マヘル甚モ貴キ神傳ナリ是ニ因テ余野菜ノ類ヲ探究スルニ彼ノくわひ○斯ノ如ク圓口キモノ又加武モ○斯ノ如ク圓口キモノニシテ何レモ天地創造ヲ象ドルモノナリ

リ註ニテ即チ天ノ地ヲ象ルモノナルヲ云フ

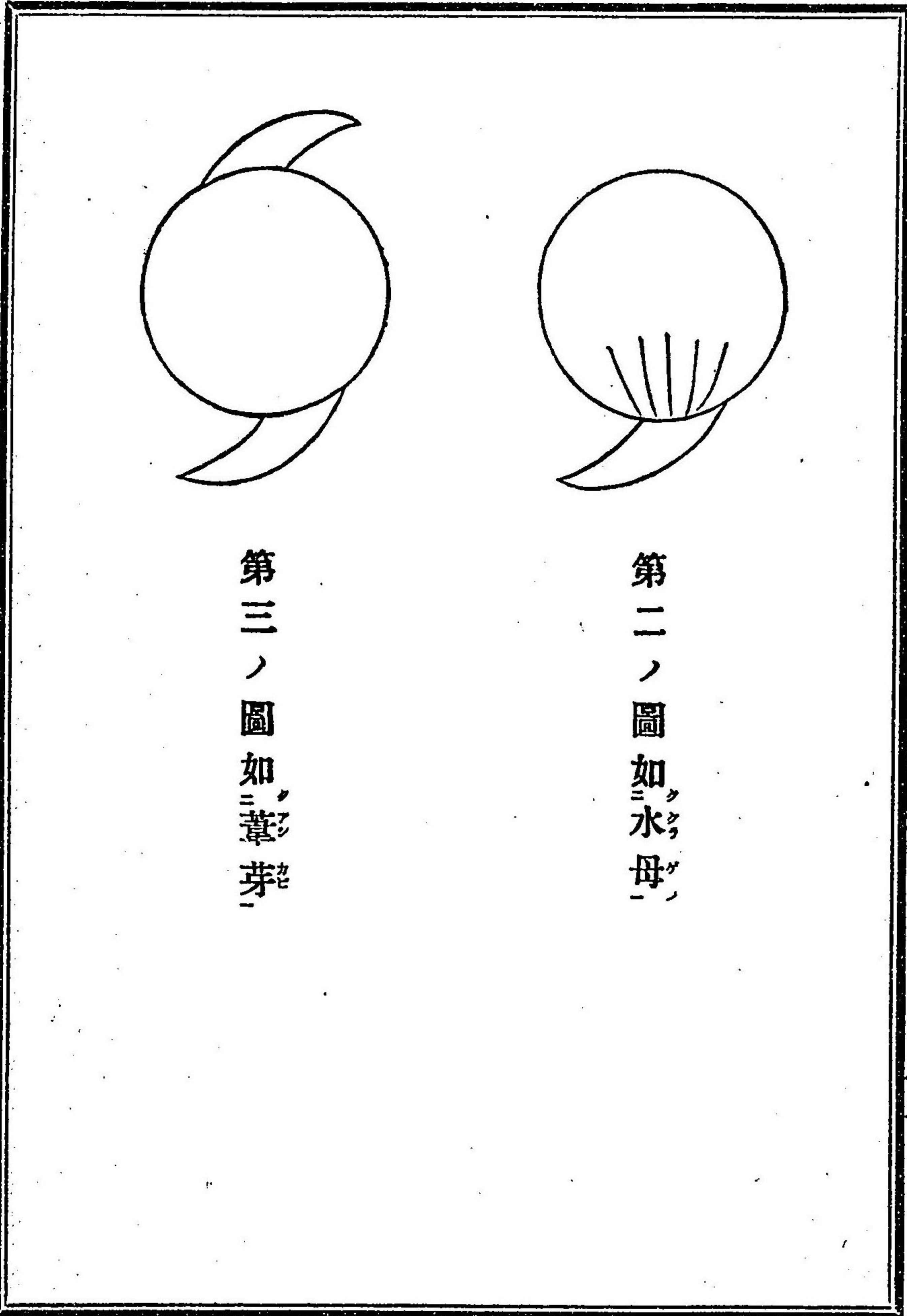
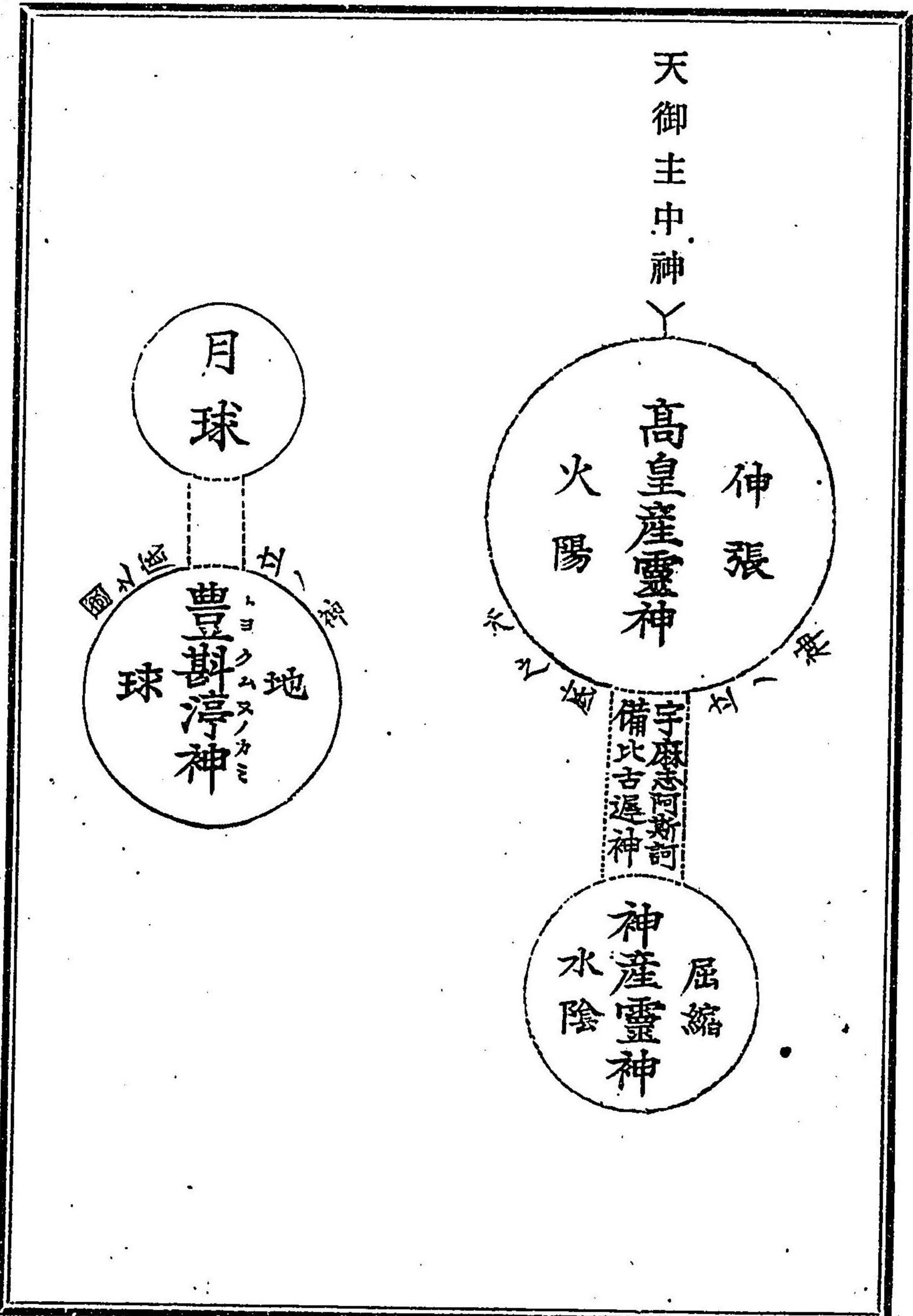
總テ地ヨリ生出スルモノニ當リテ

實地經驗シ視ルニ悉ク圓ルクシテ神傳ノ如ク毫モ違ハザ
 リキ衆物ノ原体悉皆○斯ノ如ク圓ロキモノナリ然レモ水
 氣火氣ニ觸レ終ニ轉化シテ○斯ノ如ク芽ヲ發生シ土上ニ
 生出スルキハ○斯ノ如ク轉更スルモノナリ萬物圓ロキ原
 因ハ即チ天地ノ圓ロキ氣ヲ稟ケ化生スルガ故ニ圓形ヲ象
 ドル所以ナリ是ニ由テ之ヲ視レハ事實ト神典ト更ニ異ナ
 ルヲナシ其明々白々タル日月ノ如キモノナリ○因ニ萌
 騰之物而トハ水氣火氣ノ作用ニテ彼ノ一物ヲ産シ産ス
 ガ故ニ輕シテ清タルモノハ即チ蒸發シテ以テ天トナリ重
 シテ濁タルモノハ即チ止マリテ地トナルモノヲ云フナリ
 ○成神名宇麻志阿斯訶備比古遲神トハ葦芽ノ形ナ
 如キ一物ヨリ蒸發シテ可美切リ離レテ天ト化生シタル活

動ヲ賞賛シテ斯ク名附タルモノト知得スベシ○次天之
 底立神トハ天ノ底ヲ立チ切リテ滿天トナリタル景狀ヲ
 指シテ云フナリ○此ニ柱神亦獨神成坐而隱身也ト云
 フハ即チ体教ニ講シタルガ如ク○天御中主神ノ御活動
 ヲ指シテ斯ク云フナリ之ニ因テ天地創造ノ表ヲ左ニ示ス
 所ノ圖式ニ仗テ之ヲ視ルベシ



第一ノ圖如浮脂



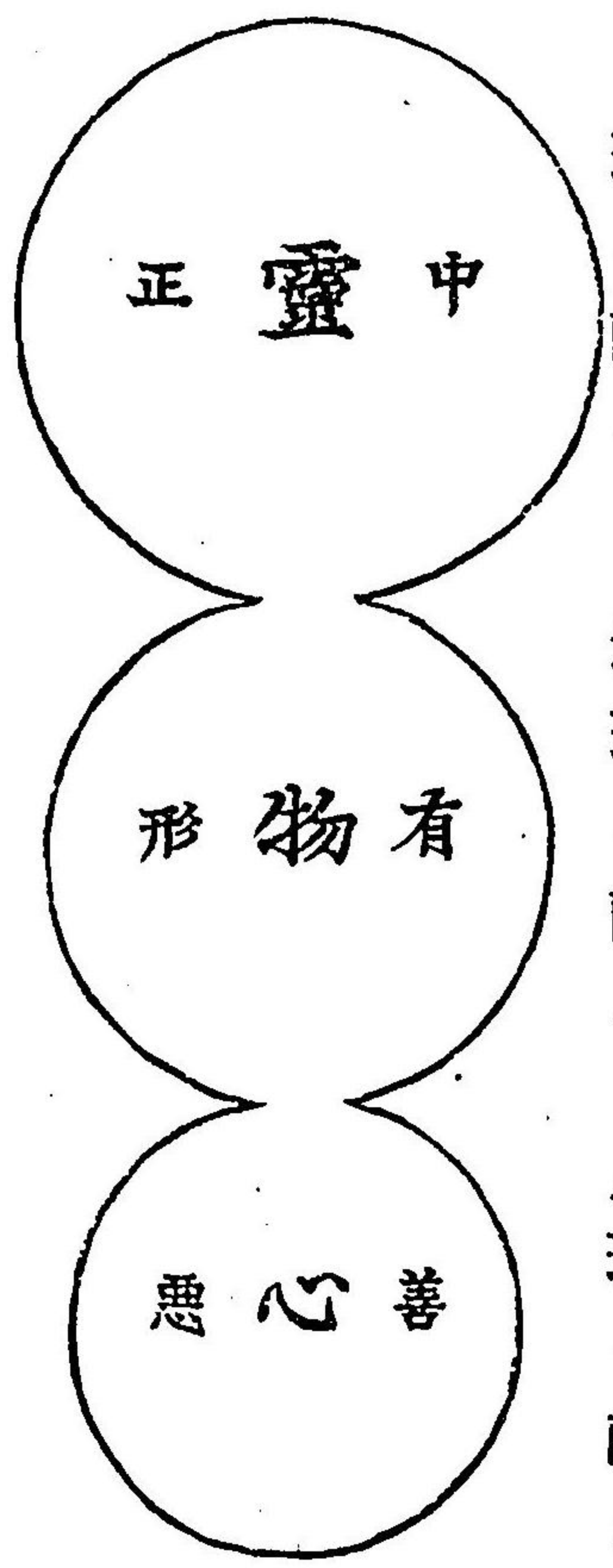
半身現ハシ半身ハ地中ニ入りテ立テタル状態ニ類似シタルヲ以テ斯ク稱シテ云フナリ○活杖ノ活動ナスノ意ニシテ人躰トナルヘキ形ヲ地上ニ現ハシタル状態ヲ云フナリシテ大斗能地トハ地ヨリ人体化生スルト大斗能邊トハ大斗能ノ省キ語ニシテ人シタルモノナリ○大斗能邊トハ大斗能ノ省キ語ニシテ人ハ貴體ノ具足シタルヲ云フナリ○賢根トハ尊キ根本ト云フトニテ人体完全シタルヲ云フナリ○伊邪那岐伊邪那美トハ前ノ泥土沙土ヨリ漸化シ之ヲ誘ヒ誘ミテ以テ創メテ貴重ノ現人神ト順化ナシ玉フナリ○尊トハみまじト云フ義ニテ人躰みまじニ完備シ玉フヲ尊稱シテ云フナリ故ニ人ハ土ヨリ化生シタルモノナリト云フ所以ナリ即

チ人祖伊邪那岐尊伊邪那美尊トハ是ナリ斯ノ如ク○天御中主神ヨリ顯見青人草ヲ降シ賜フ時之ニ與ヘ玉フニ四魂ノ性ヲ以テセザルトナシ其四魂トハ即チ幸魂荒魂和魂奇魂是ナリ之ハ一靈ノ活動ナスヲ區分シテ以テ四魂ト稱ス所以ナリ上一人ヨリ下億兆ノ民ニ至ルマテ天御中主神ノ分靈分身ヲ稟ケ得サルモノナシ故ニ人類タルモノハ舉ナ當ニ崇敬シテ無量ノ神徳ヲ酬恩スベシ其靈タルモノハ○人祖二柱尊ヨリ創メテ化生シ玉ヒ其形ヲ無形ニシテ象ハ有現象ノ者ナリ此四魂ハ所謂五常ノ本体ナリ其本体ノ性ハ如何ン善ナルヤ將タ悪ナルヤ先哲ノ所説種々アリテ人類ノ最モ疑惑ヲ生ズル所ニシテ未ダ嘗テ其一定ノ説ヲ聞ザル所ナリ故ニ余不敏ナリト雖皇國固有ノ智學ヲ極メ

テ云ク人性ハ善ニモアラズ又惡ニモアラズ唯々中靈ニ止
マルナリ其證如何ヲ左ニ示ス所ノ圖式ニ仗テ之ヲ視ルヘ
シ

日球ニ配ス 地球ニ配ス 月球ニ配ス

倫理本体分教



此靈物心ノ三者ヲ以テ善惡ノ標準ヲ定メ之ヲ分チテ解釋
スルヲ最モ簡易ナリトス而シテ中靈トハ何ヲ云フ吾人ノ
四魂ヲ指シテ云ヒ物トハ吾人ノ目前ニ現ハル所ノ衆物

ヲ云ヒ其衆物五官ニ觸レ中靈ニ感シ種々ノ妄想ヲ發生ス
ル其氣之ヲ指シテ心ト云フ其心ヲ例セハ恰モ浮雲ノ如キ
モノニシテ即チ氣活ナリ氣活ナルガ故ニ造次顛沛變遷シ
テ以テ正邪ノ判定スベキ能力アルモノニアラズシテ善惡
共ニ作用ヲ爲スモノナリ中靈ハ則チ中正ナルガ故ニ至正
至直至善ノ作用ヲ爲シ以テ克ク正邪ヲ判定シ決シテ變ラ
ザルモノナリ其靈心ノ二者ヲ換言セバ靈ハ即チ躰ナリ心
ハ即チ象ナリ例ヘバ彼ノ水ハ体ナリ波ハ象ナリト定ムル
ニ波アレバ必ス水アルガ如ク心ノ靈ニ於ケルモ亦然リ之
即チ善惡中正ノ原因タル所以ナリ(或人之ヲ質問シテ云ク
人性ハ正ニ中正ニシテ善惡ノ二種ナキモノナレバ其靈衆
物ニ感シ善惡心ノ氣活ヲ發生スル理由ナシ如何トナレバ

心ハ靈ノ活動ヲ生ズルモノニシテ其心ニ善惡ノ二種ヲ有
スル片ハ靈モ亦善惡ノ二種ヲ有スルハ論ヲ俟ズ然リト雖
モ若シ靈ニシテ正シク中正純清ノミニシテ毫モ善惡ナキ
モノナレバ何が故ニ心ニ善惡ノ別アルヤ疑ヲ容レザルベ
カラズ其區別アル證如何シ之ニ適例ヲ以テ左ニ答ヘン彼
ノ氷ノ性ハ冷氣ニシテ毫モ火熱ナク最モ冷ノ極ニ至ラシ
メタル氷ナルモ燬火ニ觸ル、キハ忽焉氷解シ燐火熾ナレ
バ即チ熱湯ト轉更スルモノナリ中靈ニ於ケルモ亦斯ノ如
シ然リ而シテ熱湯ト雖モ火氣ニ觸レザルキハ自カラ冷水
ニ復還ス心ノ善惡ニ於ケル亦衆物五官ニ觸レザルキハ自
然ト中正ノ靈ニ復返スルハ即チ眞理ノアル所ニテ動ザル
者ナリ事々物々物ニ觸レルキハ善惡正邪利害得失轉化ス

ベキハ即チ宇宙ノ定理ナリ故ニ平田翁ノ詠歌ニ「吉事ニ凶
事イツギ凶事ニ吉事イツグ世ノ中ノ道」トアル之ハ極シテ
免ルベカラザルモノナリト吾人モ轉迷開悟シ以テ人性ノ
靈ハ正ニ中正ニ止マリテ惡性ニアラザルヲ知得スベシ
元來靈ト心ト混用スベキ道理ニアラズ如何トナレバ心ノ
靈ニ於ケル其關係ヤ密ナリト雖モ其間自カラ躰ト象トノ
區別アリテ靈ハ体ニテ不動ナリ心ハ象ニテ更動ナリ此物
心二者ノ上ニ立ツ所ノ者ハ所謂中正ノ靈タルニ外ナラザ
ルナリ此靈物心三者ノ關係ハ相互ニ親密ニ相離ルベカラ
ザル所ノ者ナルガ故ニ之ヲ宇宙ニ對應シテ云ハ、靈ハ即
チ地球ニ配シ物ハ即チ地球ニ配シ心ハ即チ月球ニ配ス其
靈物心ノ三者ハ宇宙ノ三大元(日地月)タル眞根ヲ體象スルニ

因テ所謂人ハ一個ノ小天地ナリト云フ茲ニ今一言善惡ノ
 例證ヲ掲グレハ彼ノ楠正成公ノ如キハ如何ン於戲忠臣楠
 氏ハ正命ヲ遂ゲ玉フ眞正ノ人ナリト愚姦タル者モ之ヲ感
 泣シテ嘆賞セザルモノハナシ彼ノ平ノ清盛ノ如ク終身富
 貴且ツ榮耀ヲ極メタル人ヲ視テ之ヲ憎マザルモノハナシ
 此如ク各自善ヲ尊ミ惡ヲ賤シムル所以ハ即チ靈ノ中正ニ
 起因セザルハナシ是レ中正善惡ノ結果タル所以ナリ前陳
 ノ如ク天地ヲ創メ人類及ビ衆物悉ク○皇產靈神（火○水○氣○）ノ御
 德ニ因テ化生シ玉フ其ノ○皇產靈神ハ一切萬有ノ本原ナ
 リ尙ホ之ヲ視レバ四季ノ順晝夜ノ更萬靈ノ生育萬物ノ化
 生總テ物ノ變化セシムル原因ハ宇宙ニ精氣アリテ萬物ヲ
 活動セシム其精氣ハ即チ○皇產靈神ノ行用ナリ既ニ四季

ノ内春夏ハ○高皇產靈神ノ作用ニテ萬物伸立ス秋冬ハ○
 神皇靈神ノ作用ニテ萬物屈縮シ一化シテ萬物トナレリ其
 萬物復還シテ一物トナル此屈伸ノ原理皆○皇產靈神ヨリ
 發生ス故ニ森羅萬象一トシテ此神理ニ洩ルモノナシ斯
 ノ如ク○天御中主神宇宙ヲ指揮シ玉フ恰モ人類ノ中靈
 ガ身軀ヲ指揮スルガ如キモノナリ即チ神用教トハ是ナリ
 之ヨリ

○靈用教ヲ講述シテ云ク先ツ第一ニ靈ノ性ヲ四魂ト稱ス
 之ヲ解スルハ○幸魂（キ）ハ人類ニ對シ幸ヒヲ與ヘ且ツ愛情ノ
 念ヲ發スルヲ以テ之ヲ幸魂ト云フ○荒魂（アラ）ハ萬事義理ト云
 フ氣活ヲ發起スルヲ以テ之ヲ荒魂ト云フ○和魂（ニギハヤヒ）ハ事物調
 和スルヲ以テ之ヲ和魂ト云フ○奇魂（キ）ハ智識萬事發明スル

ナ以テ之ヲ奇魂ト云フ所以ナリ而シテ其中靈ノ質ハ火氣
 タルヲ探究ス此火氣ハ尋常ノ火氣ニアラズ智識自由ノ
 活動ヲ備ヘ所謂古語ニ奇魂ト云フ火氣ナリ其原因ハ第一
 我々ヲヒト云フ即チ○産靈神ノ靈ヲ分テテ婦女ノ腹中
 ニ靈留メ玉フニ因テ靈留ルノ本語ヨリ移リテ人ト云ヒ或
 ハハヒメト云フ既ニ婦女子ノ月經留ルヲ視テ靈留ルト
 云フ又魂ヒノ本語ハ賜ル四靈ト云ヒ（四魂ト云ヒぬるノ本語ハ
ニ註テ四魂ノ夫々ハ治マレ云フ）即チ靈魂不滅ノ義
 ナ言語ニテ教示シ玉フナリ其四魂體中ヲ離レ而シテ后ナ
 四ツニ別レテ幸魂ハ即チ太陽高天原ノ日ノ若宮ニ歸納シ
 荒魂ハ即チ墓場ニ藏ル和魂ハ即チ産土社ニ鎮座シ奇魂ハ
 即チ神床ニ奉齋ス故ニ靈魂ハ再ビ生出スルモノニアラザ

ルナリ前講ニ因テ之ヲ解セバ人祖伊邪那岐尊伊邪那美尊
 ヨリ創テ精液水液ヲ化生シ給ヒ其精液水液（精液水液トハ人胎及
 フナリ）ヲ衆人漸々之ヲ承ケ之ヲ繼キ順化シテ以テ世界ノ
 人口凡ソ拾六億萬ニ達ス故ニ靈魂ハ再生スヘキ理由アラ
 サルナリト云フ所以ナリ其人祖二柱尊ハ即チ世界ノ人祖
 ニ坐坐スナリ之ニ因テ外國ノ人タリト雖モ必ス神道ノ教
 ニ從ツテ○天神天祖ヲ奉畏シ不敬ノ所爲ヲナスベカラズ
 其衆人ノ現靈タルヤ無形ナレモ有現象ノ一個體タル意志
 ナ有シ智力ヲ有シ愛憎ノ情ヲ有スルガ故ニ幽靈ニナリテ
 モ亦極シテ現靈ノ情ト異ナルヲ加シテ幽靈ハ現
 靈ヨリモ一層高尙ニシテ奇々妙々タル作用ヲ宇宙ニ現示
 スルモノナリ故ニ吾人ノ一徹心ヲ以テ幽靈ニ向ヒ祈願ナ

ス。キ。ハ。必。ス。感。應。ア。リ。テ。其。靈。驗。ノ。炳。焉。シ。キ。ハ。即。チ。通。俗。ノ。普。ク。明。知。ス。ル。所。ナ。リ。然。リ。ト。雖。モ。之。ヲ。以。テ。眞。正。ノ。神。德。ナ。リ。ト。誤。解。ス。ル。ト。ナ。カ。レ。何。ト。ナ。レ。バ。体。教。ニ。講。シ。タル。ガ。如。ク。神。ト。靈。ト。ハ。性。質。ヲ。異。ニ。シ。極。シ。テ。混。用。ス。ベ。キ。道。理。ニ。ア。ラ。ズ。元。來。幽。靈。ハ。神。ニ。指。揮。サ。レ。ル。ト。恰。モ。吾。人。ノ。心。ガ。中。靈。ニ。指。揮。サ。ル。ノ。ガ。如。キ。モ。ノ。ニ。シ。テ。神。ハ。体。ナ。リ。靈。ハ。象。ナ。リ。即。チ。体。ト。象。ト。ノ。區。別。ア。ル。ガ。故。ニ。神。ト。靈。ト。同。一。視。ス。ベ。カ。ラ。ザ。ル。道。理。ヲ。智。覺。ス。ベ。シ。之。ヲ。學。術。上。ニ。テ。云。ハ。中。ハ。即。チ。智。學。理。學。ノ。原。理。内。ヲ。洩。ル。モ。ノ。ナ。シ。其。諸。學。ヲ。區。分。シ。テ。云。ク。智。學。部。ニ。實。驗。哲。學。純。正。哲。學。ノ。二。種。ア。リ。之。ハ。諸。學。中。ノ。体。ナ。リ。又。理。學。部。ニ。倫。理。論。理。心。理。物。理。性。理。化。學。法。律。政。治。修。辭。審。美。地。質。天。文。人。

註ニ云ク智學トハ無形質ヲ研究スル學ヲ云ヒ
理學トハ有形質ノモノヲ研究スル學ヲ云フナリ故ニ諸學舉ナ中ノ範圍

身窮理其他著書甚々多シト雖モ之ハ皆用ナリ故ニ事物總
テ体用二者ノ備ヘナキモノハアラザルナリ又道ニテ云ハ
バ神道ハ体ナリ聖道ハ用ナリ之ヲ人道ニ換言セバ畏クモ
聖主賢帝ハ中ニ坐坐テ主タリ上タリ大臣百官ヲ首メ億兆
ノ臣民ハ從タリ用タリ從タルガ故ニ主從ノ二字ヨリ他ナ
シ其從タルモノハ大君ニ對シ事ヘ奉テハ即チ忠ナリ親ニ
事ヘテハ即チ孝ナリ其忠孝ノ道一ニシテ唯中ノミナリ之
ニ因テ嬰兒ノ時ハ如何ナルモノモ其父母ニ親ミ慕ハザル
モノ未タ嘗テ之アラザルナリ既ニ孝心備ヘリ其孝タルヤ
臣ノ君ニ事ヘ奉ル所以ニ即チ忠ナリ其忠ハ人類ノ中靈
ニ異ナラズ何トナレバ忠ノ文字ヲ分解ナスキハ中心ノ二
字ナリ之ヲ併合シテ以テ忠ト云フ之ヲ分テバ即チ中心ノ

二◎字◎ナリ◎所◎謂◎中◎ヲ◎心◎ニ◎シ◎テ◎不◎偏◎ノ◎行◎爲◎ヲ◎明◎示◎シ◎玉◎フ◎原◎因◎
 ナリ◎故◎ニ◎人◎類◎ノ◎心◎ヲ◎正◎フ◎シ◎其◎身◎ヲ◎脩◎メ◎家◎ヲ◎齋◎ヘル◎基◎礎◎タ
 ル◎モ◎ノ◎ハ◎即◎チ◎中◎ナリ◎其◎中◎ハ◎人◎類◎ノ◎最◎モ◎貴◎重◎タ◎ル◎モ◎ノ◎ニ◎テ
 所◎謂◎心◎ノ◎眞◎柱◎ナリ◎然リト雖モ若シ一身ニ忿懣スルカ或ハ
 恐◎懼◎ス◎ル◎カ◎或◎ハ◎好◎樂◎ス◎ル◎カ◎或◎ハ◎憂◎患◎ス◎ル◎所◎ア◎レ◎バ◎忽◎然◎偏
 シ◎テ◎中◎正◎ヲ◎得◎ズ◎其◎中◎正◎ヲ◎得◎ント◎欲◎ス◎ル◎ニ◎當◎ツ◎テ◎本◎教◎會◎ノ
 教◎ノ◎如◎ク◎各◎自◎天◎性◎稟◎ケ◎得◎シ◎性◎ニ◎率◎フ◎産◎業◎ト◎辟◎ノ◎矯◎正◎ト◎天
 運◎循◎還◎伸風ノ◎三◎德◎ヲ◎教◎諭◎シ◎テ◎以◎テ◎宜◎シ◎ク◎中◎主◎ニ◎導◎ク◎ニ◎外◎チ
 カ◎ラ◎ン◎ヤ◎如◎何◎ト◎ナ◎レ◎バ◎各◎自◎平◎素◎親◎愛◎或◎ハ◎畏◎敬◎或◎ハ◎哀◎矜◎或
 ハ◎賤◎惡◎或◎ハ◎赦◎情◎ス◎ル◎所◎ニ◎於◎テ◎皆◎辟◎ス◎故◎ニ◎古◎言◎ニ◎モ◎好◎テ◎其
 惡◎ヲ◎知◎リ◎惡◎テ◎其◎美◎ヲ◎知◎ラ◎シ◎ム◎ル◎ト◎云◎フ◎ハ◎即◎チ◎辟◎ノ◎矯◎正◎ス
 ル◎所◎ニ◎シ◎テ◎所◎謂◎中◎主◎ニ◎歸◎ス◎ル◎所◎以◎ナリ◎而◎シ◎テ◎后◎チ◎其◎德◎脩

ム◎レ◎バ◎衆◎人◎歸◎ス◎歸◎ス◎レ◎バ◎即◎チ◎財◎アリ◎財◎ア◎レ◎バ◎即◎チ◎用◎アリ
 用◎ア◎レ◎バ◎即◎チ◎萬◎事◎左◎右◎ヲ◎爲◎ス◎ニ◎至◎ル◎ベ◎シ◎道◎德◎ハ◎本◎ナリ◎財
 ハ◎末◎ナリ◎本◎ヲ◎外◎ニ◎シ◎末◎ヲ◎内◎ニ◎ス◎ル◎則◎ハ◎忽◎チ◎財◎ヲ◎破◎ル◎ノ◎基
 ヒ◎ナリ◎故◎ニ◎偏◎セ◎ス◎倚◎セ◎ズ◎中◎チ◎主◎ト◎シ◎テ◎本◎末◎ヲ◎誤◎ツ◎ト◎チ◎カ
 レ◎其◎德◎ト◎ハ◎即◎チ◎中◎道◎ヲ◎得◎ル◎モ◎ノ◎ヲ◎云◎ヒ◎中◎道◎ヲ◎失◎シ◎テ◎一◎方
 ニ◎偏◎極◎ス◎ル◎モ◎ノ◎之◎ヲ◎不◎道◎德◎ト◎云◎フ◎ナリ◎謹◎テ◎惟◎ミ◎ル◎ニ◎天
 皇◎陛◎下◎ハ◎天◎神◎ノ◎行◎爲◎ニ◎範◎リ◎玉◎ヒ◎天◎祖◎ノ◎言◎語◎ニ◎神◎習◎ヒ◎玉
 フ◎ガ◎故◎ニ◎天◎理◎ト◎人◎道◎ト◎一◎種◎同◎体◎ニ◎シ◎テ◎極◎シ◎テ◎異◎ナル◎ト◎ナ
 シ◎如◎何◎ト◎ナ◎レ◎バ◎下◎萬◎民◎ハ◎上◎ニ◎習◎フ◎例◎ナル◎ガ◎故◎ナリ◎斯◎ノ◎如
 ク◎我◎獨◎リ◎日◎本◎帝◎國◎ハ◎倫◎理◎純◎正◎完◎全◎タ◎ル◎ニ◎因◎テ◎御◎皇◎統◎ハ◎連
 綿◎ト◎シ◎テ◎萬◎世◎一◎系◎天◎壤◎ト◎共◎ニ◎窮◎リ◎チ◎キ◎ナリ◎各◎國◎ノ◎倫◎理◎教
 ハ◎聖◎人◎ノ◎行◎爲◎ニ◎範◎リ◎賢◎人◎ノ◎言◎語◎ニ◎從◎ツ◎テ◎以◎テ◎教◎化◎チ◎シ◎タ

ルモノナルガ故ニ我國教ト日ヲ同シテ語ルベカラズ何ト
ナレバ神教ハ体ナリ聖教ハ用ナリ体用二者ノ差アルニ因
テ賢者云ク大ニシテ化スルモノ之ヲ聖ト云ヒ聖ニシテ之
ヲ知ルベカラザルモノ之ヲ神ト云フ然ラバ即チ神ヨリ尊
キモノ他ナシ然リ而シテ我神道ハ倫理ノ原理ヲ以テ道德
ノ基礎ヲ立テ玉ヒ他道ハ道德ノ法則ヲ以テ道德ノ基礎ヲ
立テタルモノナルガ故ニ其差ヲ生ズル所以ナリ元來倫理
ト道德トハ極シテ混用スベキ道理ニアラズ蓋シ道德ノ倫
理ニ於ケル其關係ヤ密ナリト雖モ其間自カラ原理ト法則
トノ區分アリテ倫理ハ原理ニシテ道德ハ之ガ法則タルニ
過ギズ故ニ倫理ハ体ナリ道德ハ用タルモノト得ベシ我神
教ハ天地ヲ以テ書物トナシ森羅万象ヲ以テ文字トナシテ

學ビ習フト神明ノ御活動キニ因テ教化ナシ玉フ至廣至平
ナル正道ニテ人類ト生ル者ノ行フヘキ至大至正ノ平路
ニテ無上ノ坦易ナル道之レヨリ優美ナル道ハ他ナシ其學
問ノ主タルヤ自愛ニモアラズ又他愛ニモアラズ所謂自他
彬々トシテ而シテ中主ニ外ナラザルナリ然ルニ神道ヲ學
フ輩ハ十中ノ八九其玄々タル蘊奧ヲ知ラザルガ故ニ惟神
ナル大道ヲ濫用シ兎角禁厭祈禱巫祝ニ偏頗シ加之ナラズ
種々ノ醜態ヲ現ハシテ愚夫愚婦ヲ宜シク惑ハスニ至ルベ
シ是ニ由テ之ヲ視レバ我大道ハ日ニ月ニ腐敗スルニ至ラ
ンヤ實ニ慨歎スベキノ至リナリ余之ヲ憂ル斯ニ久シ之ヲ
慮フ至テ遠ク滔々タル惟神ノ純正中主々義ヲ普ク天下ニ
擴張シ以テ現時偏頗主義ヲ既倒ニ挽回セントス其衷情ヤ

至テ切ナリ。古人謂ルアリ道ハ獨リ弘マラズ人能ク道ヲ弘ムトゾ。本教會ヲ設立シタル所以ニ於ケルヤ大ヒニ皇國固有ノ倫理ヲ闡明シテ以テ其偏頗主義ヲ改良シ益々道德ノ基礎ヲ堅固ナラシメテ國體ノ精華ヲ四海ニ光輝シ以テ皇國ハ即チ世界萬國ノ宗國タルヲ明示セントス故ニ余ノ微志ヲ賛成アリテ互ニ敬神。尊皇。愛國ノ三大綱ヲ心柱トナシ以テ富國強兵ノ基礎ヲ納メ朝旨ヲ奉戴シ臣民タルノ本分ヲ盡スベシ我神道ハ其本分ヲ盡サシムルノ中主教ニテ所謂天下ノ神道ナリ。此大道隆盛タルキハ朝威自カラ隆盛ニ坐坐スナリ其道衰微タルキハ朝威隨ツテ衰世シ玉フナリ如何トナレバ神道ハ即チ國體ニテ天壤ト共ニ窮リナキガ故ナリ。之ニ因テ皇道ハ 天神天祖ヲ奉畏シ 天皇ヲ奉

尊シ父母ヲ敬禮シ妻子ヲ憐恕シ四海兄弟舉テ信義ヲ盡シテ克ク國ヲ愛スルノ神教ナリ故ニ 皇室ノ尊榮ヲ保存シ且ツ國家ノ結合ヲ堅固ナラシメ社會ノ風俗ヲ維持シ世ノ不平心ヲ鑿セシムルノ道德教ナリ嗚呼我神道ハ世ト共ニ行ハル、公道ニテ何ゾ獨リ我國民ノミノ教ニアラズ天下ノ尊卑。智愚。大小。舉テ神習ハセザルハナシ其聲ハ大地ヲ巡ツテ洋溢ス故ニ四海ニ流通シテ壅塞セザルヲナシ故ニ之ヲ用教ト稱スル所以ナリ

○第四段 結教

前段講ズルガ如ク我神道ハ即チ萬古不易ノ大典其位置最モ高ク其光輝六合ニ赫々タリ其功用至大ナリ。古言ニ云ク山高キガ故ニ貴カラズ樹アルヲ以テ貴シトス。トハ其功用

アルヲ以テ貴シトスルノ意ナラン然リ而シテ之ヲ換言セ
バ神高キガ故ニ貴カラズ無量無限ノ玄用アルヲ以テ最モ
貴トス神道亦斯ノ如シ其貴キヲ各自中靈ニ感シ外國ノ
人タリト雖而舉テ將ニ恭敬シ心一ニシ舉テ神道ニ改式ス
ベキモノナリ況ンヤ皇國ノ臣民ヲ無論復式シテ以テ天
性固有ノ日本魂ヲ日ニ養成シ月ニ堅固ナラシメテ邪教ニ
惑溺ナク互ニ國家學ヲ探究シ○天御中主神ノ神名ノ如ク
中ヲ主トシテ偏倚ノ行ヒナク過不及ノ運動ナク傾曲ノ業
ナク中道ヲ履行シテ人類タル者ノ本分ヲ盡スベシ其本分
ヲ盡サセン爲メ神明ノ御活動キヲ以テ神名ノ如ク天下ノ
道理ヲ教化ナシ玉フナリ次ニ皇産靈神ハ即テ理化學ノ大
原ニシテ變化屈伸自由自在ノ御活動ヲ以テ教示シ玉フガ

故ニ惟神ノ大道ト稱ス所以ナリ而シテ造化三神ハ諸原理
ノ根源ナリ此三神ノ創メハ一神一理ヲ言ヒ中ハ散シテ萬
靈萬理萬物ト爲ル末へ復タ集合シテ一神一理ト爲ル之ヲ
放テハ即テ六合ニ彌リ之ヲ卷バ即テ退テ密ニ藏ル其意味
實ニ窮リナシ皆之レ我神學ナリ

明治二十七年四月十六日印刷
明治二十七年四月十九日發行

(定價二十五錢)

著者

廣島縣士族

伊藤武一郎

東京市芝區新錢座町九番地寄留

版權所有者

東京府平民

佐竹德淨

東京市日本橋區小網町三丁目拾壹番地

印刷者

行川敬三

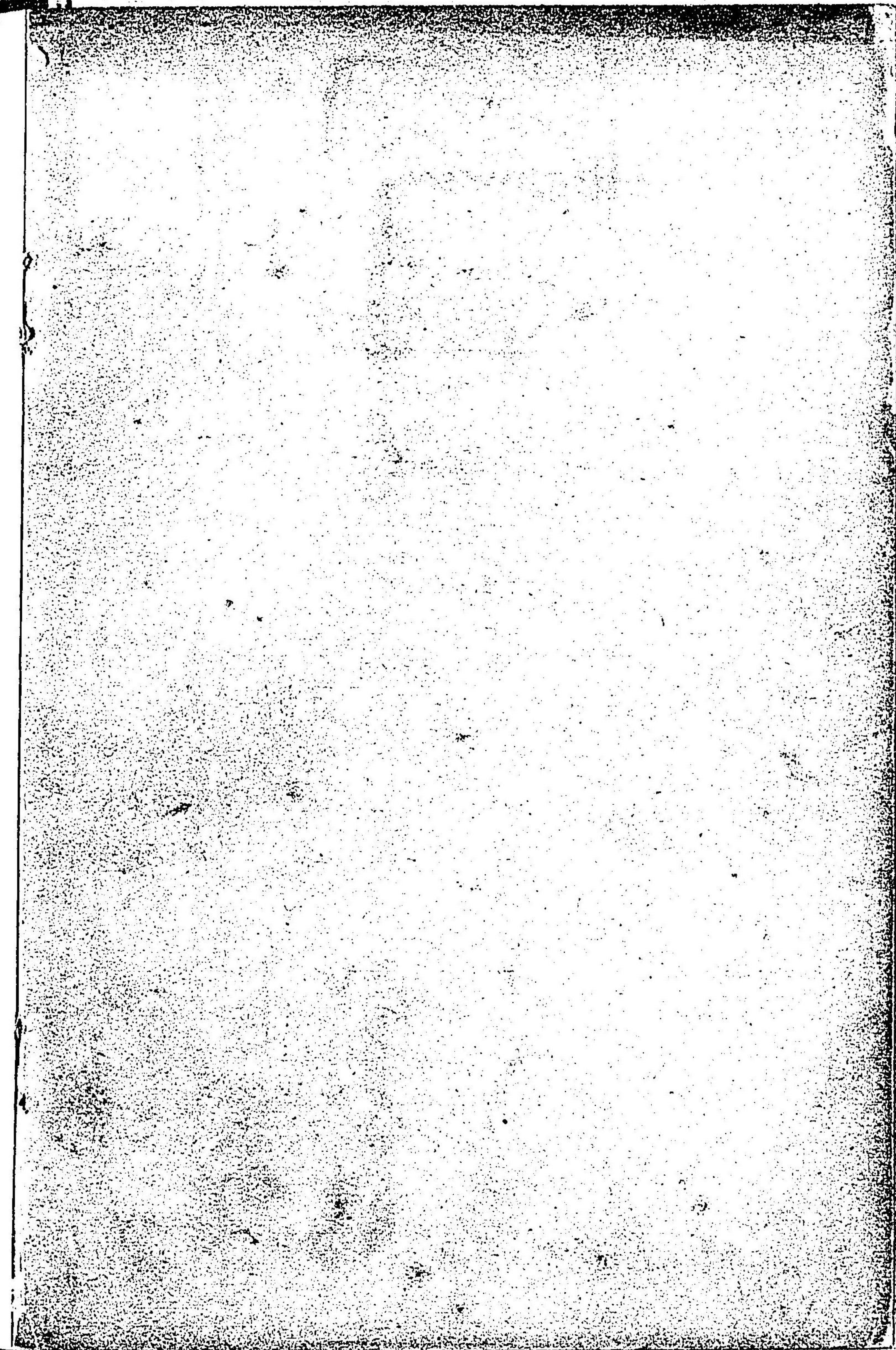
東京市淺草區八幡町十一番地

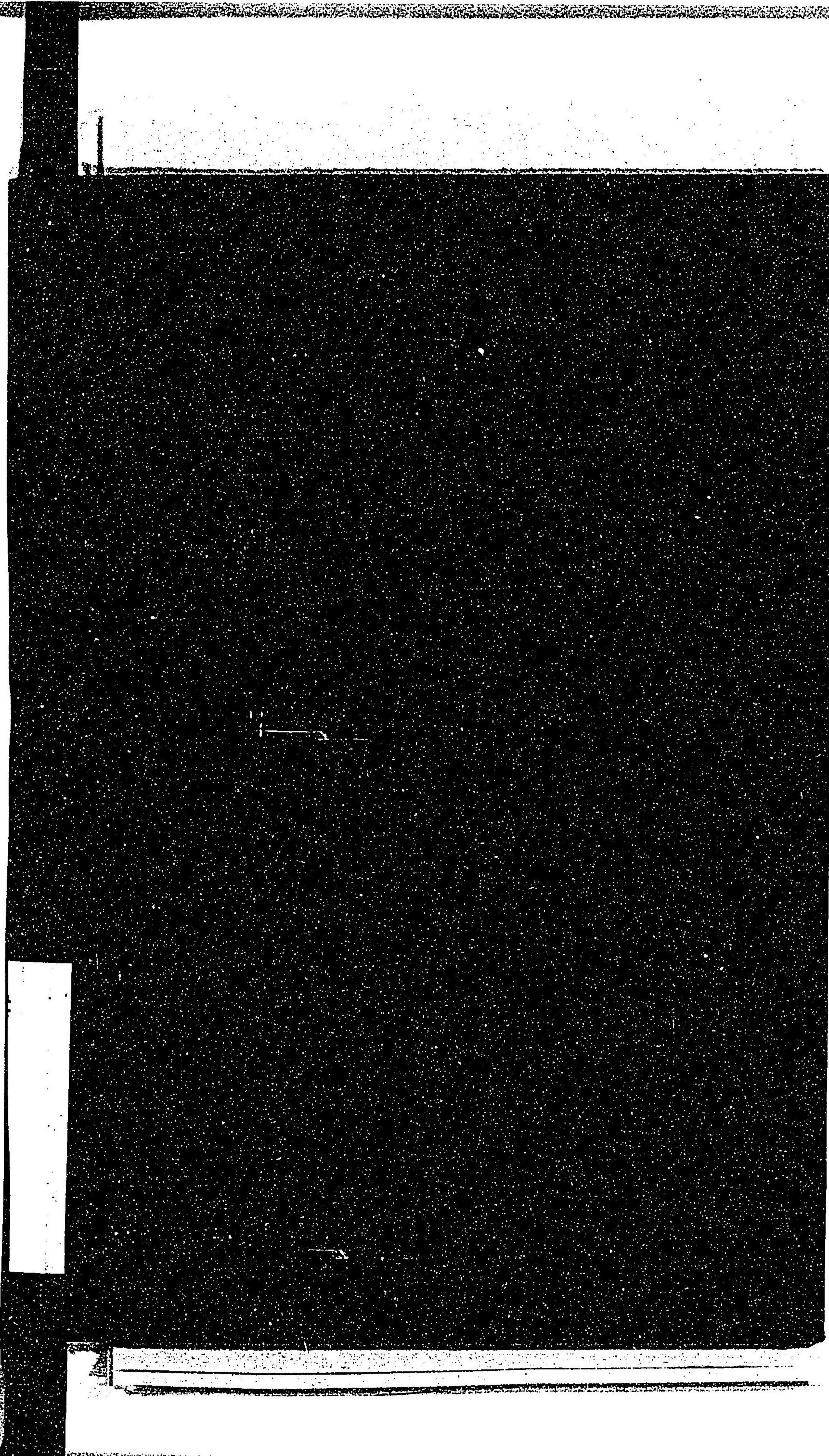
印刷所

東京並木活版所

東京市淺草區黑船町二十八番地

版權
所有





特45

482

大日本唯一神道
安武教大意

国立国会図書館

014374-000-9

特45-482

大日本唯一神道安武教大意

伊藤 武一郎(勝忠)/著

M27

ABB-0730

