

動物電気概論

19

101

057606-000-8

19-101

動物電気概論

鈴木 万次郎 / 訳

M18

CAR-0197





動物電気概論

動物電気ノ實驗ヲ以テ唯一場ノ人形遊戯ト全視セシメ該  
 動物電気ノ實驗ニシテ大ニ世人ノ賤蔑ヲ受ケシムルニ至リシ  
 所以ノ者ハ實ニ人體ノ組織ヲ解セスノ有益ノ方法ヲ唯一  
 時ノ遊戯ト用ヒタル無學不識者ノ罪ト云ハザル可カラズ  
 若シ此方法ヲ學理的ノ經驗并ニ有益上ニ使用スルニ非ル

以上ハ該法ノ實驗ニ干與セカランコトヲ希望スルナリ余ノ  
 今種々ノ學識者ノ勸メニ從ヒ該書ヲ著ハス所以ノ目的ハ  
 動物電気ノ眞理ヲ解明シ世人ニ因テ賤蔑セラレタル該眞  
 理ノ冤ヲ雪キ電気使用ノ方法ニ就キ世間ノ注意ヲ喚起シ  
 有識博學ノ士ヨリ適當ナル尊敬ヲ受クベキ位置ニ復サシ  
 メントスルニ在ルナリ動物電気ノ顯象ヲ見テ之ヲ欺騙ナ

19-101

リ詭術ナリト非謗スルノ論者多シト雖モ十中八九ハ皆唯  
 無學無識ニシテ深ク動物電氣ノ性質作用ヲ知ラザル者ナ  
 レバ余輩ハ却テ之ヲ愍然ト思フノ外ナシ凡ソ一箇ノ事實  
 ナ排斥シ一種ノ問題ヲ駁撃セント欲セバ必ズ先ツ其事實  
 問題ヲ穿鑿シテ之ヲ理學的ノ定理法則ニ質サマルベカラ  
 ズ何ゾ徒ニ俗眼無識者ノ迷言ニ雷同スベケン乎  
 然リト雖モ玆ニ稍ヤ探ルニ足ルベキノ駁論者アリ其說ニ  
 曰ク動物電氣論者ハ其生出シタル所ノ實ニ驚愕スベキノ  
 顯象ニ就テ明カニ其原因ヲ示サマルナリ唯之ヲ不可思議  
 ナル神秘トナシ或ハ之ヲ人智ヲ以テ解明スベカラザル事  
 實トナスガ如シ故ニ世人ノ該法ヲ信ゼズシテ之ヲ仙術魔  
 法ナリトスルモ亦敢テ驚クニ足ラザルナリト

動物電氣ノ法ニ於テ不可思議ナル事實アリトノ說ハ余モ  
 亦許ス所ナリ然レモ化學天門地理算術等悉皆他ノ學問ニ  
 於ケルモ亦此レト同一ナリ未ダ嘗テ奈何ナル學問ニ於テ  
 モ不可思議ナル事實ナキ者ハアラザルナリ噲ハ我人ハ土  
 水空氣ノ性質ヲ説明シ以テ植物ヲ生長セシムルニ必要ナ  
 ル所ノ溫度ヲ談スルト雖モ何故ニ木實ノ大木トナリ或ハ  
 種子ノ苗草トナルヤノ問題ハ何人モ能ク之ヲ解明シ能ハ  
 ザルガ如シ凡ソ宇宙間ニ就テ奈何ナル學問モ其面上ニ不  
 可思議ナル點ヲ存セサル者ハアラザルナリ然リト雖モ此  
 ノ如キ事實ハ決テ奈何ナル學問ノ真理ニ對シテモ駁難ガ  
 ベキノ要點トハナラザル者ナリ故ニ動物電氣學ニ於テモ  
 此點ヲ以テ駁難ヲ受クベキノ理由アラザルベシ然レモ獨

リ電氣學ニ至テハ天下衆人ノ徒ラニ其眞理ヲ嫌フ所以ノ者ハ何ゾヤ世人ノ未タ其顯象ニ習慣セザレバナリ凡ソ我人ノ身邊ヲ圍繞スル所ノ天地自然ノ活動ニシテ奇異不可思議ナラザル者ハアラス唯其我人ノ驚愕セザルニ至リシ所以ノ者ハ之ニ能ク習慣シタレバナリ是故ニ都テ右等ノ駁論ハ一モ採ルニ足ルベキ者ハアラザルナリ

余ノ今該法ヨリ起ル所ノ大切ナル顯象ノ根理ヲ解説シテ凡俗人ノ心裡ニ迄モ能ク理解セシメンコトヲ欲スルニ當テハ該主趣ヲ以テ他ノ已ニ容易ニ理解セラレタル理學的ノ主義ト接合シ以テ該主趣ノ最モ微妙ナル點ヲ説明セント欲スルナリ

第一余ハ此ノ宇宙ヲ通貫シテ唯一ツノ法則ノ支配スルコト

ヲ知ルナリ何ヲカーツノ法則ト云フ乎即チ萬物ニ平均ノ法アルコト此ナリ天地萬物ノ間ニ於テ常ニ起動反動アル所以ノ者ハ即チ該法ノ存在スレバナリ海ハ變ジテ陸トナリ山ハ流レテ平地トナルハ何ゾヤ土塊平均ノ力ニ支配セラレレバナリ土塊ヨリ輕キ水ニ就テ之ヲ見ヨ喻ハ溜池ノ水門ヲ開放セン乎其水終ニ平均ノ點ニ達スル迄下流シテ止マザルベシ

今又水ヨリモ輕キ空氣ニ付テ之ヲ見ルモ若シ空中ノ大氣ガ熱ノ爲メニ蒸發シテ稀薄ナルニ於テハ周圍ノ大氣ハ都テノ窓戶小孔ヨリ突入シテ緻密ノ平均ヲ復センコトヲ求ムルナリ暴風颶風ノ起ル所以ノ者ハ即チ初メ大氣ノ平均ヲ失フコト大ナレバナリ空氣ヨリモ輕ク且ツ稀薄ナル電氣

ニ就テ之ヲ見ルモ亦猶ホ然リトス若シ二箇ノ雲アリ電氣ノ分量ヲ不同ニ受クルキ則電氣學ニ於テ之ヲ陰陽ノ電氣ヲ異ニシタリト云フノ場合ニ於テハ空中忽チ電光ヲ流シテ其二箇ノ雲ニ電氣ノ分量ノ平均ヲ復スルナリ若シ永シ電光ヲ流シテ熱氣ヲ生スルキハ電氣ハ頗ル不平均ニ大氣中ニ擴ガリ一部分ノ空氣ハ他ノ部分ヨリモ多量ノ電氣ヲ包含スルコトナリ是ニ於テカ忽チ反動ヲ生シテ黑雲天ヲ捲キ雷鳴空中ニ轟キ以テ漸シ大氣中ニ電氣ノ平均ヲ得テ止ム者ナリ

眼ヲ轉シ無生物ヲ去リテ有機物ヲ覘ムルモ猶同一ノ法則ノ支配スルコトヲ見ルナリ譬バ今三四歳ノ健康ナル小兒ヲ一年乃至二箇年間毎夜老衰ノ祖父母ト同衾セシメノ乎

小兒ハ必ズ死亡ヲ免カレザル可シ何トナレバ老人ノ體軀ニ適當ナル動物電氣ヲ缺クモ小兒ノ動物電氣ハ其ノ體軀ニ充滿スルヲ以テ自然ノ平均法ハ即チ其ノ小兒ノ電氣ヲシテ老人ノ體中ニ移ラシム故ニ小兒ハ其ノ供給ニ堪ヘズシテ終ニ平均法ノ制スル所トナリ到底死没スルニ至ルナリ抑モ神經ノ組織中ニハ血液ナシ余ノ所謂神經ノ組織トハ腦髓ト其分支トヲ指スナリ血液ナル者ハ專ラ脈管并ニ動脈ヲ包括スル所ノ旋轉上ノ組成ニ屬スルナリ余ハ血管ナル者ハ腦髓ノ環轉部ノ周圍ヲ經過スルコトヲ認ムルト雖モ神經中ニハ少シモ血液ノアラザルヲ知ル而シテ腦髓ノ全塊ハ唯神經ノ結合物ニシテ該腦髓ハ常ニ電氣ヨリ製造セラ

レタル動物電氣ヲ受クル者ナリ是故ニ血液ヲ保有スル所  
 ノ循環上ノ組織ト動物電氣ヲ保有スル所ノ神經ノ組織ト  
 ナ混同スベカラズ能ク區域ヲ立テ考究スベシ今人間ハ其  
 循環的ノ組織ニ於テ適當ナル血液ノ分量ヲ缺クト同一ニ  
 又其神經ノ組織ニ於テモ適當ナル動物電氣ノ分量ヲ缺ク  
 ニアリ此レ則チ確然タル道理ニシテ且又實際是ノ如キ場  
 合ニ於テハ其事實ヲモ容易ニ覩ルヲ得可シ譬ハ不意ニ  
 善キ新聞ヲ聞キ又ハ惡シキ報知ヲ得テ大ニ感激戰慄スル  
 所ノ人ヲ視レバ其人ノ神經ノ組織中ニ適當ナル動物電氣  
 ナ缺キタルト知ルナリ今又腦髓中ニ充分ナル動物電氣  
 ナ保有スル所ノ人ヲ該電氣ニ乏シキ所ノ人ト相接セシ  
 メ其滿電者ノ心思ヲ沈靜不動ニシテ缺電者ノ心思上ニ注

（二二二）

ガシメン乎意思ノ活動ニ因リ忽チ動物電氣ハ其滿電者ヨ  
 リ缺電者ニ移轉シ漸時ニシテ遂ニ兩者ノ腦中ニ於ケル變  
 化ハ一種奇妙ナル感覺ヲキノ形狀ヲ生ス可シ是レ則チ動  
 物電氣ヲ受ケタルナリ此電氣ノ活動タル素ヨリ總テノ理  
 學上ノ主義ト一致シタル者ニシテ若シ人アリ動物電氣ノ  
 點ニ至テ獨リ平均ノ法則有ラザルベシト抗論セン乎此則  
 チ至大無邊ナル造物主ノ構造中ニ一箇ノ法則ナキ者アリ  
 ト云フガ如シ實ニ無根ノ放言ト言ハザル可カラズ今余ハ  
 讀者ニ向テ宇宙間粗糲ナル者ヨリ次第ニ進テ至微至妙ナ  
 ル電氣ニ至ル迄皆同一ナル法則ノ支配スル所トナリ萬物  
 悉皆常ニ平均ニ傾ムクノ理由ヲ説明シタリ  
 該主義ニ依テ微弱ナル動物電氣ヲ有スル所ノ人ハ一回ニ

（一一一）

シテ忽チ受電スルコトヲ得ルナリ然リト雖モ稍ヤ強盛ナル  
 電氣ヲ有スル所ノ人ニ在テハ其ノ割合ニ從ヒ多少ノ時間  
 ヲ費ヤサズ得ズ而シテ若シ腦髓ニ充分ナル電氣ヲ保有  
 スル所ノ人ニ於テハ數度ノ受電ヲ經過セザレバ充分ナル  
 感覺ヲ受ケザル可シ  
 右ニ論定シタル冒頭ヲ推シ平均ノ法則ニ從フキハ眞ニ僅  
 少ノ人而已受電ノ感覺ヲ起スコトヲ得ベキカ如シト雖モ此  
 レ決シテ然ルニ非ラズ凡ソ生存スル所ノ人ハ悉皆受電ノ  
 感覺ヲ起スベカラサル者ナシ同一ナル電氣ヲ保有スル所  
 ノ兩人中其ノ一人ヲシテ充分ナル受ケ身ノ位置ニ居ラシ  
 メ又其一人ヲシテ授電ノ主義ニ從ヒ其精神力并ニ體力ヲ  
 用ヒシメン乎則授電者ハ被電者ノ腦中ニ存スル幾分ノ電

氣ヲ追逐シテ自己ノ電氣ヲシテ之ニ更ラシメタル者ナリ  
 次日ニ於テ同一ノ手數ヲ行ヒ又次日ニ於テ同一ノ手數ヲ  
 行ハン乎遂ニ授電者ハ被電者ノ腦裡ニ保有スル多數ノ電  
 氣ヲ驅逐シテ其空所ヲ補フニ自己ノ電氣ヲ以スルニ至ル  
 是ニ於テ乎被電者ハ受電ノ感覺ヲ起シテ全ク授電者ノ制  
 スル所トナル可シ

電氣ノ活動并ニ使電ノ方法ハ疾病ヲ治癒スルニ  
 必要ナルコト

余ハ既ニ二十年以前ニ於テ電氣ハ心思ト物體トヲ結合ス  
 ル所ノ紐帶ナルコトヲ發見セリ爾後又此電氣ハ獨リ心思ト  
 物體トヲ結合スル而已ナラズ宇宙ヲ運動セシメ之ヲ支配  
 スル所ノ強大ナル實力ナルコトヲ主張シタリ

抑モ充分ナル能力ヲ保有シ全ク睡眠ヲ感セサル所ノ人ニ就テ此ノ電氣ヲ經驗スルニ一トノ途ニ全ク使電者ノ意ノ如クナラサル者ナシ譬ハ使電者ハ受電者ヲ直立セシメシテ欲セバ假令其受電者ハ自ラ強テ坐臥セント欲スルモ得ヘカラス又若シ使電者ノ禁スル時ハ受電者ハ耳目鼻口ノ活動ヲ失ヒ耳ヲ閉シモ音聲ヲ聽クヲ能ハズ目ヲ用ユルモ物ヲ見ル克ハサルナリ然レモ若シ其使電者ノ忽チニ之ヲ許スルハ受電者ニ於テ同時ニ全ク五官ノ活動ヲ復シ其ノ作用ヲ自由ニスルヲ敢テ初メト異ナルヲナシ或ハ其受電者ヲノ自己ヲ忘レシメ全ク別人ノ思想ヲ起サシムルヲ得可シ喩ハ身ハ白哲人ニシテ已レチ黒人ト思ハシメ男子ニシテ自ラ女子ナリト思惟セシメ或ハ素ト身カラ

其位置ニ居ラズノ政治家論理家或ハ大將ナリト想像セシムルヲ得ルナリ或ハ水ヲ見テ酒ト思ヒ又忽チニ之ヲ牛乳ナリトシ又忽チ之ヲ咖啡或ハアルコールナリト信ゼシムルヲ得ル或ハ雷ナキコ雷ヲ聞キ電光ナキニ電光ヲ見セシムル等一物トシ使電者ノ思考スル如ク自由自在ナラサルハナシ

余ガ此ノ如ク言フルハ讀者ハ必ズ此レ全ク詐リナリ可笑ノ事ナリ到底爲シ得ヘカラザル事ナリト云ハシ乎素ヨリ是驚クヘキノ現象ヲ見ザル所ノ人ハ如是疑ヒチ起サシムルヲ得ズ然リト雖モ此レ決シテ奇恠ノ虚言ニ非ズシテ面前ニ於テ忽チニ實見シ得ル所ナレバ敢テ信偽ノ説明ヲ要セザルナリ



論者アリ言ハントス若シ此ヲ疑フベカラザルノ事實ト  
スルモ果テ之ヲ以テ何用ニ供スル乎余輩未ダ動物電氣ヲ  
使用スルノ益アルヲ知ラザルナリト

余ハ此ノ電氣使用ノ有益ニシテ人類ノ幸福ヲ得ンカ爲メ  
ニハ實ニ缺クベカラザルノ方法ナルヲ論證セントス當  
○府ノヒラム氏ハ中風症ニ罹リ百方醫療ヲ重ヌルト雖ヒ曾  
テ治效ヲ奏セス久シク行歩スルヲ克ハサリシ又其右眼  
ヲ病テ明暗ヲ區別スルヲ能ハザリキ然ルニ余ハ此動物電  
氣ヲ使用シテ以テ僅々一周間ニ於テ其足疾ヲ除キテ忽チ  
數里ノ行歩ヲ得セシメ又其眼病ヲ治シテ黑白ノ區別ヲナ  
スヲ得セシメタリ  
癩ハ言フヲ能ハズ聾ハ聽ク克ハズ然レモ余ハ其ノ聾癩ヲ

ノ五ミニユート間ニシテ能ク言フヲ得セシメ能ク聽ク  
ヲ得セシメタリ其他各種ノ疾病ヲ治シ以テ患者ヲ救ヒ  
タルヲ枚擧ニ隙マアラズト雖モ右ノ例證ノ如キハ醫術ノ  
能ク及ハザル所藥劑ノ能ク治スル能ハサル所ニシテ猶該  
電氣ノ作用ヲ假ルキハ其効力能ク茲ニ及ブ而已ナラズ特  
ニ迅速ニ其治效ヲ奏スルヲ得タルナリ和盛頓府ノ大醫  
ザルバート氏ノ如キハ現ニ該法ヲ使用シ以テ大ニ治療ヲ  
施シ數多ノ患者ヲ無限ノ幸福ヲ得セシメタル者ナリ  
是故ニ該電氣ノ使用法ハ醫術家ニ於テハ最モ理解シ置カ  
サルヲ得ザル所ナリ該電氣學ハ人體構造ノ法則并ニ其顯  
象ヲ知得セシムルノミナラズ尙醫家ノ現時ニ在テハ未ダ  
決テ救治シ能ハサル所ノ病患ヲモ容易ニ救助シ得ル者ナ

且又動物電氣理學ノ目的ハ疾病或ハ苦痛ヲ受ケタル人ヲ  
 ノ其健康幸福ニ復歸セシメンガ爲メニ病患者ノ上ニ無形  
 精神的ノ感覺ヲ發出セシメントスルニ在リ假令治療ノ目  
 的ニ用ヒテ充分ナル電氣的ノ感覺ヲ生スルノ度ニ至ラサ  
 ルモ其患者ノ身體ノ上ニ有形上ノ感覺ヲ生ズルガ故ニ大  
 ニ治療上ノ助ケトナルモノナリ

電氣理學ノ指示スル所ノ治療ハ常ニ最モ安全ナリトス何  
 トナレバ其藥劑術ハ神明ノ施ス所ニシテ自然ノ腦底ニ存  
 スレバナリ故ニ假令少シモ功驗ヲ生ゼサルノ場合ト雖モ  
 決テ危害ヲ生ズルコアルナシ該法ハ即チ他ノ醫術上ニ於  
 テ不幸ニモ屢々危險有毒ヲ惹起シ爲メニ我人幾百萬ノ生

靈ヲ傷フタル所ノ醫術ヲ停止シ之レニ代フルニ我人ノ生  
 息スル所ノ土地ニ於テ自然ニ適合スルニ治術ヲ撰バシム  
 ル者ナリ

電氣ハ心ト物ト血液ノ循環トノ間ノ連結物ナリ  
 我人ヲノ創造ノ初メニ遡リテ暗黒ノ帷幕ヲ卷キ上ケ今日  
 我人ノ五官ニ觸ル、所ノ悉皆ノ事物ヲ組成シタル無限ノ  
 原素ヲ考察セシメヨ此無限ノ原素ハ即チ電氣ナリ電氣ハ  
 現存スル所ノ萬物ノ最初ノ原因ノ性質ヲ保有スル者ナリ  
 是故ニ總テノ世界並ニ之ニ附屬シタル悉皆ノ事物ハ電氣  
 ヨリ作爲セラレ此ノ強力ナル電氣ニ因テ以テ世界萬物ノ  
 運動ヲ保ツコトヲ得ルナリ實ニ電氣ハ自然ノ全キ形象ヲ刺  
 戟シ無限ノ空間ヲ運行スル所ノ悉皆ノ象像ヲ生ズル者也

地球ノ奈何ナル方面ヲ覘メ奈何ナル身外萬物ヲ觀察スルモ所トシテ電氣ノ存セザルハナシ或ハ電光ニ顯ハレ雷鳴ニ呼吸シ或ハ熱光ノ原因トナリ或ハ冷水ヲ蒸發セシムル等其宇宙間ニ活動スル所ハ之ヲ枚擧スルニ隙アラザルナリ抑モ人間ハ奈何ナル者ゾヤ唯自然物ノ一分子ナリ而シテ人間ノ體軀ノ構造ハ天地間ニ存在スル都テノ物體ノ化學上ノ性質ヲ具有シ人體ノ組織中ニハ最モ粗ナル者ヨリ最モ密ナル者ニ至ル迄地球上ノ都テノ礦物并ニ植物ヲ含蓄セリ而シテ此巧ミナル構造ヲ完全ナラシメシメテ爲シテ腦中ニ置クニ生活スル所ノ精神ヲ以テシタリ是ノ理解スベカラサル精神ハ恰モ一身ニ上席シタル神明ノ如ク電氣ヲ以テ其代理者トナシ微妙精巧ニ構造セラレタル人體ノ凡テノ運動

ヲ支配スル者ナリ是故ニ精神ガ種々ノ感覺ヲ内ヨリ外ニ運ヒ又都テノ感覺ヲ外ヨリ内ニ受取ル所以ノ者ハ則チ該電氣ノ力ニ因ラサルハナシ是ノ電氣ニ因テノニ精神ハ筋肉ヲ聚縮シ四肢ヲ動搖シ都テ隨氣ノ運動ヲ爲スチチ得ルナリ

且又電氣ノ精神ト身體ノ間ヲ連結スル所ノ紐帶ナラサルヲ得サル所以ノ者ハ抑モ我が精神ハ直接ニ我腕手ニ觸ル、ト克ハズ譬ハ我精神ノ直接ニ山嶺ニ觸ル、ト克ザルカ如シ我精神ハ我腕手筋肉并ニ血管血液ニモ觸ル、トチ得ザルナリ何トナレバ若シ中風症ノ如ク半身痲痺病ニ罹ル、トアラソ平筋骨血管皆健康ニシテ活動スルガ上ニ精神ハ充分ナル手足ノ運動ヲ欲スト雖モ奈何セン少シモ之ヲ

運動セシムルヲ克ハザルナリ由此觀之精神ハ直接ニ筋骨血管等ニ觸ル、ヲ克ハサルヤ明カナリ何ヤキヤ若シ之ヲ否ラズトセンカ腕手ヲ以テ能ク腕手ノ觸ル、所ノ者ヲ運動スルヲ得ルガ如ク精神ヲ以テ精神ノ觸ル、所ハ能ク之ヲ運動スル者ナレバナリ

然ラハ則我精神ハ我體中ニ於テ觸ル、所ノ者アラザルカ決テ否ラズ若シ少シモ觸ル、所ノ者アラザレハ我身體ヲ活動スルヲ克ハズ然ラバ我ガ精神ノ觸レテ以テ筋肉ノ運動ヲ生セシムル所ノ者ハ何ゾヤ此則動物電氣ナリ此ノ電氣ハ精神ト物トノ間ヲ連結スル所ノ紐帶ニシテ中風症癱瘓症ノ如キハ則チ此電氣ニ障礙ヲ受ケタル者ナリ唯獨リ固有ノ運動力ヲ有シ生活力ヲ保ツ者ハ精神ナリ精神ハ運

動ノ第一原因ニシテ是精神ハ即チ事物ヲ好ムナリ是事物ヲ好ムノ力ハ即チ創造ノ力トナリ第二ノ紐帶トナル其紐帶ハ即神經力ヲ刺戟ス是神經力ハ則チ電氣ナリ之ヲ第三ノ紐帶トス其第三ノ紐帶ハ即神經ヲ運動セシム此ヲ第四ノ紐帶トナス其神經ノ震動ハ筋ノ織ヲ集縮ス此ヲ第五ノ紐帶トナス筋織ノ集縮ハ骨又ハ腕手ヲ運動ス之ヲ第六ノ紐帶トナス其骨肉又腕手ノ運動ハ身外萬物ヲ運動スルヲ得ル此ヲ第七ノ紐帶ナリトス是故ニ精神ノ外物ニ觸ル、ニハ七列ノ鎖紐ヲ通過セサルヲ得ズ然ラバ則チ是ノ電氣ナル者ハ何レノ所ニ存スルヤ曰ク神經ナリ神經中ニハ精神ト電氣ノ居住スル者ナリ

○教導者ヲ要セスノ授電ノ法ヲ知悉スルヲ

余ハ既ニ電氣的ノ治療ハ現世ニ於テ行ハル、所ノ醫術上ニテ最モ卓越シタル方法ナルヲ論シタリ稍ヤ動物電氣ノ理學ニ注意シタル所ノ人ハ必ス該法ノ治療上ノ手段トシテ無上ノ大切ナルヲ理解スベシ故ニ都テノ醫者ハ實地上ニ之ヲ會得セサルヘカラス抑モ該法ヲ學ハンガ爲メコハ敢テ時日ヲ費スニ非ス金圓ヲ用ユルヲ要セス而シテ現ニ醫術上ニ於テ救治スヘカラサルノ患者ヲ助クルヲ得ルナリ

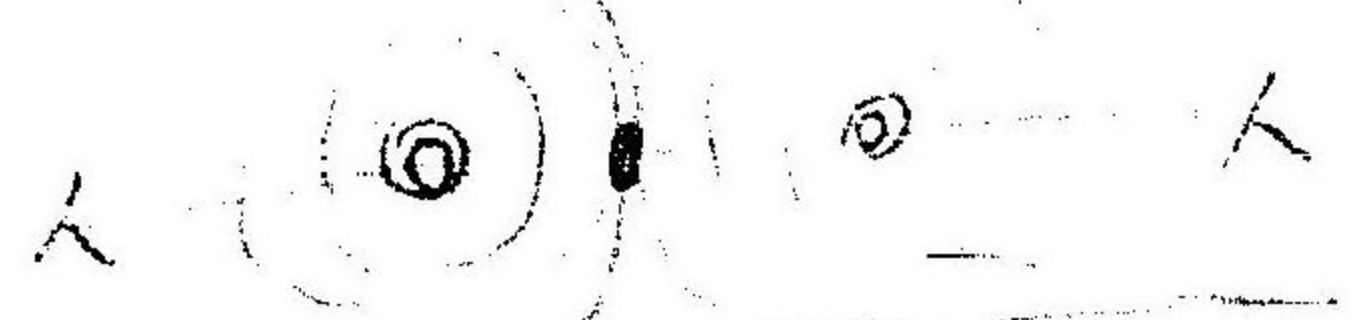
今授電法ヲ論スルニ先達チ略ホ心理的ノ組織ヲ明カニセサルヘカラス萬機ヲ包括シタル生活物ナル精神ハ其活動ヲ顯ハス所ノ有形的ノ腦髓ノ頭蓋上ノ機關ニ適合シタル無形的ノ腦髓ノ機關ヲ保有スル者ナリ其有形的ノ腦髓ノ

機關ハ無形的ノ腦髓ヨリ發生スルヲ恰モ草木ノ種子ヨリ生出スルニ異ナラス精神ニ迄感覺ヲ傳フル所ノ神經又ハ四肢身體ノ各部ヲ運動セシメンガ爲メニ精神ヨリ體中ノ各部ニ感覺ヲ傳送スル所ノ神經ハ自己兩眉ノ機關ニ居住スルナリ腦髓ノ都テノ機關并ニ身體ノ都テノ機關ナル者ハ二重ノ組織ナリ故ニ感覺モ亦二重ナリ腦髓ハ二箇ノ半球ニ分レ兩目兩耳兩咽孔兩鼻孔ヲ保有シ又我人ハ兩手兩足アリ自己ノ機關モ亦猶二重ナリ自己ノ機關ノ位置ハ額ノ下部ニ在リテ其支枝ヲ視聽鼻ノ神經ニ派シ又腦髓ノ兩半球ヲ通シテ脊髓ヲ下リ其支枝ヲ手足ニ分派シ體中都テ隨氣ノ部分ニ流布スルナリ是故ニ心理ニ於テ發源スル所ノ都テ隨氣ノ運動ハ一旦自己ノ機關ニ通シ茲ヨリ其神

經ニ因テ運動ヲ命セラレタル體中ノ部分ニ通知セラレ、  
 ナリ是故ニ自己ノ機關ハ我人ガ身外萬物ヲ思考スル所ノ  
 各自一已タルヲ組織スル所ノ者ナリ然而是機關ハ腦髓  
 ノ都テ他ノ頭蓋上ノ機關ノ如ク聚合神經ヨリ組織セラレ  
 タリト雖モ精神ノ感覺ニ因テ動サル、所ノ尙單一ナル思  
 考神經ヲ保有シ其神經ハ該機關中ニ存在スル所ノ數多ノ  
 神經ヲ運動セシムルナリ而シテ如斯シテ運動ナル者ハ精  
 神ノ指定スル體中ノ各隨氣ノ部分ニ通セラレ、者ナリ  
 ○電氣ヲ使用シテ受電者ノ精神並ニ筋肉ヲ支配センカ爲メ  
 ニハ第一受電者ハ其使電者ニ對シテ消極電氣ノ位地ニ立  
 ツトテ要スルナリ或人ハ自然此消極ニ生レ此消極ニ生活  
 シ此消極ニ終ルナリ又全ク是ト反對ナル人アリ是後者ノ

如キ人ヲ充分ニ受電ノ形狀ニ置カンカ爲メニハ種々ノ手  
 術ヲ用ヰサルヘカラス而シテ先ツ其受電者ハ使電者ニ對  
 シテ消極電氣ナルカ將タ積極電氣ナルカヲ知ラシカ爲メ  
 ニハ使電者ハ宜シク之ト交通ヲナスヘキナリ該交通ノ方  
 法ハ受電者ノ體軀ニ觸ル、ト否ラサルトテ問ハス唯自己  
 ナ組織スル所ノ神經ニ依ラサルヲ得ス  
 余ハ今最モ容易ナル動物電氣的ノ交通ヲ起創スル所ノ方  
 法ヲ論述スル前ニ於テ第一ニ一般交通ノ理學ヲ説明セン  
 ト欲スルナリ積極消極ニ箇ノ電氣力ナル者ハ都テ自然物  
 ニ普及通徹シタルヤ敢テ疑フヘカラス而シテ該電氣ハ多  
 少萬物ニ透通スル而已ナラス不絶無究ニ電氣ノ輪形ヲ作  
 テ其萬物ヨリ發出スル者ナリ抑モ人間ハ宇宙ノ一部分ナ

ルヲ以テ常ニ其呼吸スル所ノ空氣飲ム所ノ水液喰フ所ノ食物ト共ニ多量ノ電氣ヲ自己ノ體中ニ取リ以テ其精神筋肉ノ活動或ハ動物の普通ノ行爲ニ由テ常ニ電氣ヲ其神經ヨリ吐洩スル者ナリ未タ圓輪ノ大小ヲ知ル克ハスト雖モ該電氣ノ體外ニ放出スルノ際ニ於テハ必ス其軀外ニ電氣ノ圓輪ヲ形ヲ作ルナリ是故ニ兩人相接シテ席ヲ同フスルハ其兩人ノ電氣ハ必ス二箇ノ點ニ於テ互ニ抵觸スヘシ面シテ若シ其一人ノ電氣ハ他ノ一人ノ電氣ニ制セラレ、ノ有狀トナラン乎是交通ハ則積極消極ノ力ニ因テ感覺ヲ起シタル者ナリ而シテ是交通ハ假令互ニ肉體ヲ相接セスト雖モ尙ホ此レ我人ノ自己ヲ組織スル所ノ神經ニ因ラサルハナシ夫レ斯ノ如キ容易ナル交通ハ唯最モ多ク感覺アル



9

ル人ニシテ初メテ感スル所ナリ最モ善キ交通ヲ得ヘキ自然ノ方法ハ使電者ノ手ヲ以テ受電者ノ手ヲ採リ其拇指ヲ以テ受電者ノ肘骨神經ヲ柔カニ押スニ在リ其押スヘキノ位置ハ肘鈕ノ上一寸ノ距離ヲ拇指ノ球ヲ平ラニシテ稍ヤ横ニ押シ肘骨神經ノ細分枝ヲ蔽フベシ然レモ其押ス力ハ受電者ヲシテ苦痛ヲ起サシムヘカラス初メ手ニ因テ受電者ヲ取ルキハ其受電者ノ兩眼ヲシテ我カ兩眼ヲ見詰メシメ決シテ他見ヲ爲サベラシメ受電者ヲシテ我カ容貌ニ現ハル、所ノ都テノ心裡ノ感動ヲ見セシムヘシ此形狀ヲ以テ一ミニユート間肘骨神經ヲ押シ繼續ス可シ然ル後受電者ヲシテ其兩眼ヲ閉鎖セシメ而シテ和カニ我指ヲ以テ受電者ノ眼ノ上部ヲ數度撫テ下シ恰モ其

驗ヲ堅ク閉合シタルカ如クシ然ル後我左手ヲ舉テ受電者  
 ノ頭上ニ置キ其拇指ヲ以テ確カト自己ノ機關ノ上ヲ押ス  
 可シ又我右手ノ拇指ヲ以テ受電者ノ肘骨神經ヲ押シ而シ  
 テ受電者ニ向テ謂フヘシ汝ハ兩眼ヲ開キ能ハサル可シト  
 總テ右ノ如キ手數ヲ實施スルノ間ハ常ニ使電者ノ舉動容  
 貌言語等ハ必ス積極的ノ性質ヲ帶フルノ必要ナルコトヲ  
 忘ルヘカラス若シ是場合ニ於テ受電者ハ猶ホ其兩眼ヲ開  
 クト得ンカ尙ホ再三度右ノ手數ヲ試ミサル可ラス何ト  
 ナレハ感覺ナル者ハ其有形ナルト無形ナルトヲ論セス之  
 ナ線返スニ從ヒ益々深且厚ニ至レハナリ然リト雖ヒ之ヲ  
 再三度試ミテ以テ受電者ノ兩眼ヲ閉鎖スルト克ハス又少  
 シモ結果ヲ見サル場合ニ於テハ最早該手數ヲ施ストテ止

ムヘシ何トナレハ該受電者ノ精神并ニ體軀ハ我レニ向テ  
 「積極ノ關係ニ立ツ」ノ明白ナレハナリ」  
 茲ニ猶他ノ交通ノ方法アリ前ニ論述シタル所ノ方法ニ勝  
 ルト數倍ニシテ尙ホ都テ他ノ方法ニモ勝ル者トス恐ソ  
 ハ造物主カ再ヒ人體ノ組織ヲ變造スルニ至ル迄決シテ其  
 効力ヲ失ハサル所ノ方法ナラン此レ如何ナル方法ソヤ即  
 チ「中央神經ノ交通ナリ抑モ該神經ハ運動并ニ感覺ノ力ヲ  
 保有スル所ノ混合神經ニシテ此神經ノ位置ハ掌中ノ上部  
 ノ中心ニ在リ該神經ニ因テ交通ヲ取ランカ爲メニハ受電  
 者ノ掌中ヲ上ニ向ケシメテ其手ヲ取り我拇指ノ球ヲ其受  
 電者ノ中央神經ノ上ニ置キ和ラカナル壓力ヲ與フヘシ該  
 法ハ電氣ノ交通ヲ得ルニ最モ效驗多キ者ニシテ積極電氣



ノ最モ感動シ難キ人ト雖モ猶ホ能ク之ヲ支配スルヲ得  
 ヘシ右ノ交通ノ方法ニ因リ受電者ノ眼ヲ閉鎖スルヲ得  
 タル場合ニ於テハ其受電者ノ四支身體耳目鼻口ヲ命令シ  
 テ悉ク我カ欲スル所ニ從ハシメ敢テ背違スルヲ得サラシ  
 ム可シ然ルキハ之ヲ名ケテ電氣ヲ受被シタルノ形狀ナリ  
 ト云フ

○次ニ其受電者ノ精神上ニ働キ掛ケ心理的ノ感動ヲ起サシ  
 ム可シ若シ充分ニ精神ヲ支配スルキハ其受電者ニ杖ヲ見  
 セテ生活スル所ノ蛇蝎ト思ハシメ帽子ヲ見セテ比目魚ト  
 思ハシメ手巾ヲ示シテ生鳥又ハ小兒ト想像セシメ或ハ月  
 星ノ落テ人體ヲ燒爛スト思ヒ自ラ赴テ之ヲ救ハントナサ  
 シメ又忽ニシテ座上ハ一般ノ海川ノ如ク見エ其海川ノ上

ニハ幾艘ノ蒸氣船ヲ見ルニ至ラシメ又ハ左右ニ一人ノ人  
 ナキモ父母兄弟姉妹妻子ノ列座スルヲ見セシメ又忽ニシ  
 テ已レノ自己ヲ變シテ男子モ女子ナリト思ヒ老者モ自ラ  
 幼者ナリト思惟セシムルヲ得可シ此ヲ名ケテ性理的受電  
 ノ有狀ナリト謂フナリ

然レモ自然ニ此性理的受電ノ有狀ニ在ル所ノ人ハ最モ寡  
 ナシ合衆國ニ於テハ平均二十五人ニ付キ一人ノ割合ナリ  
 此ノ如ク自然ニ受電的ノ人ハ余カ既ニ論述シタル如キ經  
 験ヲ以テ容易ニ疾病ノ治療ヲ受ケ且局部病ニ罹リ切斷ヲ  
 要スルカ如キ場合ニ於テハ少シモ苦痛ヲ感セスシテ施術  
 ヲ受クル者ナリ然リト雖モ自然性理的受電ノ有狀ニ至ラ  
 サル所ノ人ヲシテ此有狀ニ從ハシメントスルニハ余ハ左

ノ方法ヲ以テ最良トスルナリ  
 ② 純粹ナル亞鉛ト銀トノ間ニ銅ノ張金ヲ貫スルヘシ此ヲ電  
 氣的ノ金屬ト云フ猶ホ便利ノ求メニ向テ一錢ノ大サニシ  
 テ稍ヤ一錢ノ通貨ヨリモ厚キ亞鉛ヲ製作シ其中心ニ五錢  
 ノ銀貨ヲ置キ銅ノ張金ヲ以テ是二箇ノ金屬ヲ釘打ニシタ  
 ルガ如ク貫シ可シ而シテ銀錢ヲ上部ニシテ是三種接合ノ  
 金屬ヲ掌上ニ置キ受電者ノ眼前一尺計リノ距離ニ捧クヘ  
 シ斯ノ如クノ二十ミニユート間手足眼口頭部又ハ都テ身  
 體ノ奈何ナル部分ヲモ動搖セスノ直立セシメ又ハ腰ヲ榻  
 上ニ掛テ恰モ偶像ノ如ク動カサラシムベシ然ルルハ其受  
 電者ノ精神ハ全ク外部ノ感覺ニ對シ消極ノ關係トナリ漸  
 時ニシテ精神ハ充分ニ鎮靜ニ歸スルニ至ラン其受電者ノ眼

ハ恰モ掌上ノ金屬ニ因テ此處ニ釘付ケセラレタルガ如ク  
 終始其金屬ノ上ニ注シ可シ而シテ二十ミニユート間計ヲ  
 經過シテ少シク其眼ヲ金屬ノ上ニ高ムレハ前面ニ集フタ  
 ル傍聴者ハ恰モ死者ノ墓ニ均シク見ユルナラン若シ此時  
 受電者ノ眼ハ自然閉鎖セントスルノ傾向ヲ生セントスル  
 乎敢テ之ニ抵抗セス自然ノ傾向ニ從フヘシ然ルルキ使電者  
 ハ余ノ前ニ論述シタル如ク交通ノ方法ニヨリ受電者ノ上  
 ニ經驗ヲ行フヘシ  
 ③ 總テノ事情ノ下ニ於テ電氣的ノ金屬ハ感電ノ結果ヲ生セ  
 シメシカ爲メニハ最モ效力アル者トシ記載シ且之ヲ使用  
 スルノ方法ヲ明示シタリ今余ハ猶他ノ物質ヲ以テ此形狀  
 ヲ生出シ得タルヘキヲ説明スベシ譬ハ唯單ニ亞鉛ノ片

塊ノ上ニ眼ヲ注ギ前ノ手數ヲ行フモ尙此ノ有狀ヲ生スヘシ又銀片銅片或ハ鐵鉛或ハ其他奈何ナル金屬ニテモ同一ノ結果ヲ生スヘシ或ハ木片其他奈何ナル自然物ニテモ亦同一ナリトス或ハ奈何ナル物質ヲモ用ヒス唯單ニ精神上ノ思考ニ因ルモ尙此形狀ヲ生出セシムルヲ得ヘシ然リト雖ヒ奈何ナル物質ノ助ケヲモ借ラサル場合ニ於テハ此有狀ヲ生出センガ爲メ多クノ時間ヲ費ヤス可シ然ルモ此是電氣ヲ生出センガ爲メニハ最モ微弱ナル力ノ物質ヨリシテ余ノ既ニ記載シタル最モ強キ電氣的ノ金屬ヨリモ尙ホ強キ物質ニ至ル迄實ニ幾段度ノ等級アルナリ其最モ強キ物質トハ何ツヤガルバニツクバツタリ(電氣ヲ製造スル所ノ機械)是ナリ人皆ナ容易ニ此機械ヲ得ラルベクンハ之ニ過キタ

ル機械ハアラサルナリ  
 宇宙間ニ存在スル所ノ總テノ物質ハ何故ニ多少電氣ヲ起スノ傾向ヲ有スル乎ノ疑問アラシ余ハ之ニ答エントス抑モ電氣ハ宇宙ニ存在スル都テノ物質ヲ組織シ之ヲ變形シ之ヲ溶解スル所ノ至大至強ナル活力ナリ是故ニ存在スル所ノ悉皆ノ物質ハ多少ノ分量ヲ以テ常ニ停止セサル所ノ電氣的ノ大氣ヲ發出スル者ナリ若シ否ラストセン乎物質ノ決シテ變化スヘキ理由ナシ而シテ是等ノ電氣ノ發出ハ人間ノ此電氣ニ對スル位置ノ關係ニ從ヒ多少人間ノ身體ヲ影響スルニ至ル是故ニ人ハ睡眠發覺健康疾病苦痛安逸等都テノ感覺變化ヲ受クルニ至ル是ヲ以テ我人ハ一物ノ上ニ注意ヲ置キ周圍ノ感覺ニ對シテ精神上並ニ有形上共

ニ消極ノ位置ニ立ツキハ忽チ腦裡ニ變化ヲ生シテ受電ノ  
 狀形ニ化セサルハナシ何トナレハ我心身ヲ消極ニ置クキ  
 ハ電氣的の神經ノ流動ハ腦中ヨリ自由ニ吐洩スルヨリモ肺  
 臟並ニ胃ニ因テ腦中ニ迄供給スル所ノ分量多クレハナリ  
 然リト雖ヒ我人ハ若シ精神並ニ形體ノ能力ヲ活潑ニ保持  
 スルキハ外物ノ電氣ニ對シテ積極ノ關係ヲ採リ其結果タ  
 ルヤ覺醒ノ形狀ニ在ルナリ何トナレハ精神並ニ筋肉ノ活  
 動ニ因リ腦中ヨリ電氣ヲ發出スルコトハ肺臟又ハ胃ニ由テ  
 其電氣ヲ供給セラル、ヨリモ多量ナレハナリ  
 余ハ今方法ノ簡單ニシテ且效驗ノ多カラシカ爲メニハ前  
 ニ指示シタル法則手數ニ從テ電氣的ノ金屬ヲ用ユヘキコ  
 ナ主張セントス而シテ掌中ヲ押スコトハ使電者ト受電者ノ

間ニ充分ナル交通ヲ起スト得ヘシ抑モ宇宙間都テノ物  
 質ハ能ク電氣ヲ起スト雖ヒ電氣的ノ金屬ヲ以テ最ナル者  
 トス人體中如何ナル神經モ能ク交通ヲ得ヘシト雖ヒ掌中  
 ノ神經ヲ押スヲ以テ最ナル者トスルナリ」  
 注意ノ概略ハ既ニ區別シテ之ヲ説明シタルヲ以テ次ニ余  
 ハ是學問ヲ五箇ノ段度ニ分別シテ之ヲ詳明ニス可シ最初  
 ノ三箇ハ媒介ニ由テ以テ人ヲ性理的受電ノ有狀ニ化スル  
 ノ方法ナリ其一ハメスメリズムノ方法ナリ故ニ之ヲ名ケ  
 テメスメリズムノ方式ト云フ第二ハ天然ニ性理的受電ノ  
 有狀ニ在ル所ノ人ヲ發見スルガ爲メニ神經ヲ押スコト是ナ  
 リ之ヲ名ケテ第二種ノ方式ト云フ第三ハ人ヲシテ受電ノ  
 有狀ニ化セシムル所ノ電氣的ノ金屬ヲ用ユルコト是ナリ故

此金屬ヲ第三種ノ方式トス第四ハ既ニ受電ノ有狀ニ在  
 ル所ノ人ハ都テノ苦痛ヲ免カルヘキト之ニ因テ疾病ヲ  
 除去セラル、トト并ニ苦痛ナクシテ外科ノ切斷ヲ受クル  
 一ヲ得ヘキ都テノ經驗ヲ包含スルナリ故ニ之ヲ第四種ノ  
 方式トス第五ハ未タ受電ノ有狀ニ化セサル所ノ人ヲ其  
 體軀ニ外物ノ電氣ヲ適合セシメ以テ治療ヲ施サントスル  
 一ナリ之ヲ第五ノ方式トス余ハ今此五箇ノ方式中先ツ第  
 一種ノ方式ニ就キ都テ必要ナル指示ヲ與ヘ成ル可ク明白  
 精密ナル一ヲ期スベシ

第一種ノ方法ナルメスメリズムヲ以テ未タ少シモ電氣ノ  
 影響ヲ蒙ラサル人ニ向テ授電セントスルハ

○第一閑靜ナル屋室ニ於テ受電者ヲ自由ナル形狀(椅子ニ掛ケル)

モ席ニ坐スルモ床ニ居ラシメ心氣ヲ沈着ニシテ事物ヲ  
 ニ臥スモ可ナリ  
 思ハサラシム可シ

○第二使電者ハ兩手ヲ以テ受電者ノ兩手ヲ取り我拇指ノ  
 球ヲ以テ受電者ノ掌中拇指ノ本ヲ押スヘシ若シクハ一  
 方ノ手ヲ以テ受電者ノ掌中ヲ押シ一方ノ手ヲ以テ受電  
 者ノ頭上ニ和カニ置クモ可ナリ

○第三使電者ハ兩手ヲ以テ受電者ノ兩手ヲ取ルヤ確乎ト  
 ノ其兩眼ヲ受電者ノ兩眼ノ上ニ注キ又受電者ヲシテ平  
 易ニ我カ面上ヲ視メシメ受電者ノ自然其兩眼ヲ閉ツル  
 ニ至ル迄斯ノ如キ狀形ヲ續クヘシ

○第四然ル後使電者ハ其兩手ヲ以テ受電者ノ頭上ニ舉ケ  
 和カニ受電者ノ肩ノ邊ヨリ腕手ニ下シテ遂ニ其指先ニ

至リ離去スヘシ使電者ハ其離去シタル兩手ヲ我後邊ノ  
 横側ニ投ケヤリ其儘輪ノ如ク後邊ヨリ上ニ旋ラシ來テ  
 再ビ受電者ノ頭上ニ擧ケ間斷ナク幾度モ最初ノ如ク受  
 電者ノ面前ヨリ其手ヲ下スヘシ之ヲ名テ輪回通手ト云  
 フ夫レ斯ノ如クシテ凡ソ二三十分間ヲ經過セハ受電者  
 ハ全ク睡眠ニ就クニ至ラシ  
 抑モ輪回通手ヲナスノ際ニ於テ使電者ノ手ヲ其後邊ノ横  
 側ニ投ケヤルヘキノ理由ナル者ハ受電者ノ目ヲ覺マスノ  
 憂ヲ僻ケントスルニ在ルナリ若シ使電者カ其一旦下ニ通  
 手シタル手ヲ受電者ノ頭上ニ擧クルノ際其面前ヲ通過セ  
 シメ且其受電者ノ體ニ接近セシメタル場合ニ於テハ漸ク  
 將ニ睡眠ニ就カントスル者ヲ目ヲ覺サシムルノ恐多シ

トス

若シ受電者電氣ヲ感セサル場合ニ於テハ一旦輪回通手ヲ  
 止メ更メテ最初ノ手續キヲナシ再ヒ凡ソ二十分間其通手  
 ヲ始ムベシ而シテ一日ニシテ電氣ノ感覺ヲ起サ、ルキハ  
 毎日又ハ隔日ヲ以テ授電ノ手數ヲ行フヘシ然ルキハ身體  
 強大ニシテ盛ナル電氣ノ人ト雖モ數日ヲ經過スルノ際ニ  
 ハ必ス感電セサルハナシ  
 若シ既ニ受電者ノ感電スルニ及テハ使電者ハ第二ノ方法  
 ニヨリ之ト交通ヲ取り逆ノ輪回通手ヲ行ヒテ以テ目ヲ覺  
 マスヘシ其方法左ノ如シ  
 使電者ハ受電者ニ告テ曰ク余ハ三ツヲ勘定ス可シ之レ  
 ト同時ニ余ハ兩手ヲ回ハシ擧手ス可シ然ルキハ汝ハ眠

チ覺シ全ク充分ナル感覺ニ歸セン汝ハ用意シテアレト」  
 其時受電者ハ承諾ノ答ヲ爲サハ使電者ハ直チニ三ツノ  
 勘定ヲ始ムヘシ最初一ト呼ブ聲ト共ニ兩手ヲ以テ下  
 ヨリ上へ輪回通手ヲ爲ス可シ第二二ト呼ブ聲ハ稍ヤ  
 最初ヨリハ大ニナスヘシ此時モ亦其兩手ヲ上クルトハ  
 初メノ如クス第三三ト呼ブ聲ハ愈々大ニナスヘシ其  
 兩手ヲ擧クルトハ敢テ初メト異ナルトナシ是ニ於テカ  
 全ク受電者ハ其目ヲ覺スニ至ラン  
 譯者曰ク右ニ概論シタル第二第三四五ノ方法ニ就キ細論  
 シタル箇條ヲ是ヨリ下ニ譯述スヘキ筈ナレト之ヲ譯述ス  
 レハ餘程日數ヲ費スヲ故今回ハ右メスメリズムノ方法丈  
 ケニテ止メ後日時アツテ猶該主趣ニ關スル諸書ヲ參觀シ

明治十八年六月十三日 版權免許

同 年七月 出版

定價金四拾五錢

譯述兼出版人

鈴木万次郎

神田區今川小路二丁目十四番地

出版人

岩藤錠太郎

神田區錦町一丁目十一番地

同

神田區錦町一丁目十一番地

十字屋

9/66

盟 出 版 肆 書

神田區表神保町 二番地	同區裏神保町 一番地	同區小川町 八番地	同區一橋通町 七番地	同區美土代町 四丁目五番地	京橋區銀座三丁目 二番地	京橋區中橋 廣小路町七番地
----------------	---------------	--------------	---------------	------------------	-----------------	------------------

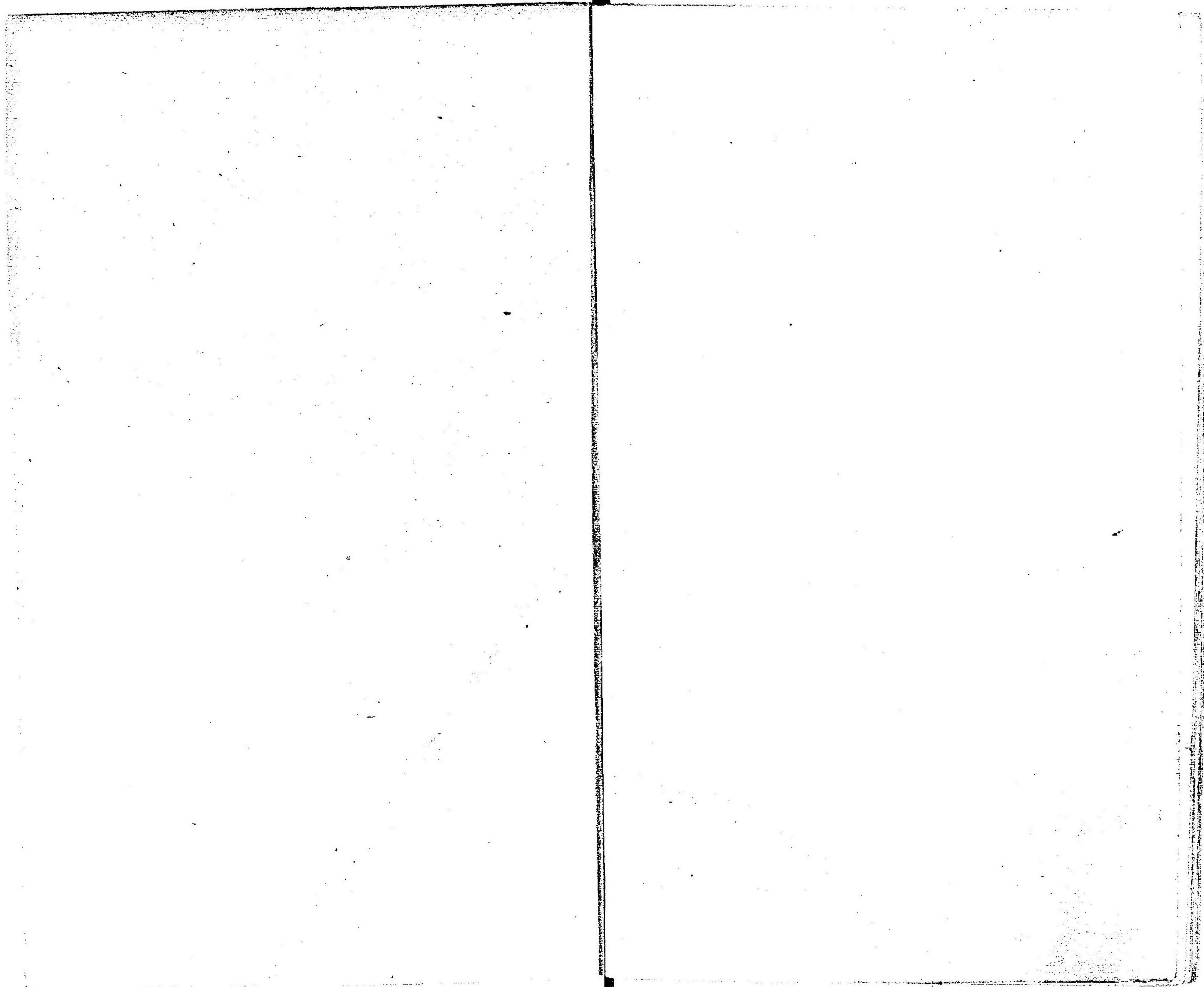
開	三	日	有	桃	十	文
新	省	進	斐	林	字	明
堂	堂	堂	閣	堂	屋	堂

東京賣捌書林

日本橋區通三丁目 本郷區切通坂町	日本橋區兩國吉川町	芝區柴井町	日本橋區本町三丁目 芝區露月町	神田區小川町	京橋區南傳馬町一丁目 芝區日影町一丁目	神田區裏神保町	日本橋區本町二丁目 芝區芝口三丁目	日本橋區大傳馬町三丁目 東生龜次郎	地方賣捌書林	西京二條通柳馬場東入若林茂助 大阪本町四丁目 同南久寶寺町四丁目		
丸家善七	南江堂	島屋一介	土屋忠兵衛	瑞穂屋卯三郎	米倉屋順三郎	東洋館	叢書閣	慶雲堂	十文字屋	中外堂	二三屋三二	前川善兵衛

京橋區鎗屋町	神田區裏神保町	日本橋區通一丁目	芝區露月町	神田區表神保町	芝區三島町	京橋區南傳馬町	同區銀坐二丁目	麻布區飯倉六丁目	京橋區南傳馬町	神田區鍛冶町	同區雉子町	芝區柴井町	同區三島町	西京河原町二條下	同北久寶寺町四丁目	同北久寶寺町四丁目
大和屋松之助	澤屋蘇吉	大倉孫兵衛	栗田信太郎	中西屋邦太	山中市兵衛	吉川半七	中近堂	橋爪清三郎	辻本支店	高橋金十郎	巖々堂	開盛堂	覺張榮三郎	大黒屋書肆	三木佐助	柳原喜兵衛





19
101

1911  
1912  
1913  
1914  
1915  
1916  
1917  
1918  
1919  
1920  
1921  
1922  
1923  
1924  
1925  
1926  
1927  
1928  
1929  
1930  
1931  
1932  
1933  
1934  
1935  
1936  
1937  
1938  
1939  
1940  
1941  
1942  
1943  
1944  
1945  
1946  
1947  
1948  
1949  
1950  
1951  
1952  
1953  
1954  
1955  
1956  
1957  
1958  
1959  
1960  
1961  
1962  
1963  
1964  
1965  
1966  
1967  
1968  
1969  
1970  
1971  
1972  
1973  
1974  
1975  
1976  
1977  
1978  
1979  
1980  
1981  
1982  
1983  
1984  
1985  
1986  
1987  
1988  
1989  
1990  
1991  
1992  
1993  
1994  
1995  
1996  
1997  
1998  
1999  
2000  
2001  
2002  
2003  
2004  
2005  
2006  
2007  
2008  
2009  
2010  
2011  
2012  
2013  
2014  
2015  
2016  
2017  
2018  
2019  
2020  
2021  
2022  
2023  
2024  
2025  
2026  
2027  
2028  
2029  
2030  
2031  
2032  
2033  
2034  
2035  
2036  
2037  
2038  
2039  
2040  
2041  
2042  
2043  
2044  
2045  
2046  
2047  
2048  
2049  
2050  
2051  
2052  
2053  
2054  
2055  
2056  
2057  
2058  
2059  
2060  
2061  
2062  
2063  
2064  
2065  
2066  
2067  
2068  
2069  
2070  
2071  
2072  
2073  
2074  
2075  
2076  
2077  
2078  
2079  
2080  
2081  
2082  
2083  
2084  
2085  
2086  
2087  
2088  
2089  
2090  
2091  
2092  
2093  
2094  
2095  
2096  
2097  
2098  
2099  
2100