

夏口縣志

李昌譽  
署籤



夏邑縣志

李昌齡書



志

一

夏邑縣志

古書皆史史外無書蓋史以記事而徵文  
考獻尤莫備於志志核其實史撮其崖匪  
志則事於何述故先王經紀萬邦辨土知物  
不下堂階而燭照萬里蕭何入閩先收圖  
籍具知山川險要卒為興漢功首以西僻之

序

臣猶不可忽矧屬通都大邑梯航輻輳又  
為扼要之地使典章文物與年俱湮亦有  
司之恥也侯君筱汀來牧夏口勤修職事  
百廢俱興春自參政江漢指臂攸資迺以從  
政之暇深慮文獻之無徵爰召薦紳或授

筆札或事蒐輯逾年而告成徵序於余余因有感焉天道每十年而一變余前後三蒞斯地始聞航路較前之僅通舟楫已增盛矣繼翔鐵軌宦商益集冠蓋往來奢靡日趨遭辛亥兵燹半即坵墟尔稍凌替矣今乃踵事增華駸興津

序

滬埒三邑而三變焉盛衰迭更至不一轍俯仰易成陳迹掌故無慮荒淪不可不修者一亞歐雜處外交煩重尺地寸天闐闐日密中西肆厥角膝爭奇來自工柔遠人故實尤宜精核不可不修者二夏口舊隸漢陽今既改廳為縣視漢陽舊

志因中有創且既條分區域記載未必盡同不可不  
修者三地當往來孔道上控荆湘下引皖贛為長  
江之襟吭亡秦必楚自古已昭龍爭虎鬪代稱  
起義之區世變相乘遺文播於灰塵不可不修者  
四綜此四要益以三長文章政教燦然備具俾後

序

三

之讀者知所考焉是殆抱鄴侯之偉志具宣  
聖之隱衷而拳拳於風土人情亦可見侯君勵  
精圖治之一端也江漢道道尹前翰林院編修  
國史館纂修南豐張履春序



# 夏口縣志序

方志之作權輿於縣所以別疆域紀風土昭仁賢顯治績稽物產而存故事也秉筆者因易而創難無所憑依則不免於嚮壁虛造昧夫限斷或且等於隔垣見人未宜綴諸前策者常

志序

患其多堪以昭示來茲者復善其少此採訪之難也昔人之所彙揮徵諸祖籍而已佚乙篇之所引證覈之甲部而不讎溯其源流雖博閱而莫逮析其疑異即精識而終懵此攷訂之難也事屬茫昧託始則近於誣言不雅馴潤

色則牴牾偽綜括體要立幹維艱掇  
拾叢殘祗沙徒因此裁製之難也若  
夫宗舊籍以續新篇本成式以傳近事  
搽觚染翰宜若易然而體例未必盡  
同成書未必盡當蒐討遺闕糾正清  
訛則因者之難固亦不殊於創矣夏

志

序

二

口昔隸漢陽有清光緒二十六年始設廳  
治民國初改廳為縣而縣之名稱胥定  
顧自設廳以來逾二十載未有專志乙卯  
秋祖畬承乏是邦與邑之薦紳商略及  
之於是籌經費設志局斟酌古今規  
定法式以斯志紀分割之始是以創而

兼因當締造之年則有難而無易况乎上游震盪雲雷方屯固不敢謂需之歲時而全書遽能對手也不謂在蕪之間春秋四嬗祖畬守先人之訓黽勉在公年穀屢登人民順序暴徒釋兵而弗擾隣邦舉燧而無驚俛仰之餘獲免咎戾而

志序

三

諸君子於是時蒞篋陳書熱膏繼晷廣徵求於耆舊殫心力於才賢既移并前志以述曩篇更網羅近聞而為新製時序滋久著作以繇庚申之秋遂竟厥事斯誠地方之幸而簡牘之光矣余受而讀之書凡二十有二卷分綱十七分目九十有



二叙述详有體例謹嚴以視同治以來新  
修諸縣志有過之無不及洵足以抗手前哲  
垂示後賢祖畬於編纂無能為役惟念我  
先祖考學古入官治績相引所至以徵文  
考獻為急今余小子忝竊一官緼之歲月  
獲觀斯志之成循省微躬默自慶幸乃

志

序

四

綜撰述之大要序而誅之時庚申冬十月也  
縣知事南皮侯祖畬序



光緒二十四年南皮張文襄公督鄂奏言漢陽縣屬漢口鎮古名夏口為九省通衢夙稱繁劇咸豐間開通商口岸華洋雜處事益紛煩縣署中隔漢水遇有要事奔馳不遑自非有正印專官駐紮漢口不足以資治理請將漢口同知改為夏口撫民同知漢陽所轄襄河以北之地北至灑口西至涇口橫約一百二十餘里縱

約三四十里撥歸管轄下部議行是為夏口創設廳治之始民國元年定各府廳州皆改併為縣是為今夏口縣治之始距與漢陽分治時蓋二十三年矣黃河橋成鐵路早由漢直達京師嗣興築川粵漢鐵路以漢口為綰轂之區長江上下游輪船往來如織率皆集中於是南北各省行旅所經由商貨所輳聚隱狀

為中國一大都會前人有言蕞爾國何如壯  
哉縣斯足以當之矣設治以來闡闡之日關  
工廠之日興視昔何啻千百倍各國租界比  
次交涉日繁頻歲軍興徵發饋輸咸當其  
衝要武漢自古稱形勝地今則軍事而外尤  
繫夫邦交民政之中特饒夫商業網羅紀載  
所貴及時雖為一邑之志乘不僅資一邑之考

稽也呂君菀村奮然有志力任修纂成書  
凡二十二卷為目九十有二手訂凡例二十五條  
大率依据同治八年漢陽縣志詳加釐晰舊  
志以後乃限斷今治採訪賡續其門目則斟酌  
損益務歸至當兼師他志之長如實業  
交通商務交涉四目皆昔無今有在夏况為  
犖犖大者君蒐採猷詳又復著之於例洵特

識已文烈久勞於外舊學荒落遠承商榷愧  
無足貢其區區桑梓之華竊所景跂聊疏  
大略以質通方民國九年五月內務總長邑  
人田文烈序



夏口縣志并言  
攷之漢志荅都注云東漢水受  
丘澗水一名河過江夏謂之夏  
水入江夏口得名以此即春林  
傳之夏汭本在江北自吳大帝  
築城黃鵠山東北名夏口夏口  
之稱乃迤江西南而漢水所出專

志序

名河口伊尚之曰謂夏口在荆  
江中正對河口其寔河口即夏  
口其齊梁間曰漢口常為兵衝  
隋唐以還率隸漢陽號巨鎮以  
迄于今前清光緒二十五年張  
文襄公改設專廳臬政變廢廳  
稱縣云歲甲寅開清史館於京

陟符徵各省方志一時省縣諸  
志咸事敢稽刻歲要成以資糧  
正史而夏口夫於是以局董其  
況者為呂蕤邨廣文廣文邑耆  
宿其先是廣文挑纂大凡馳橐  
衆權受而讀之細目祭舉如某  
不效兼久羈外習於時情證

志

序

二

古易而切今難何敢憑臆駕說  
羸頸茲事顧重以廣文之斬自  
穎信不啻謂余其善下如是即  
又安得閱其瑩燭之見以負賢  
者謚諉之公曰還其橐以籤所  
疑附質之初未審其果有當焉  
否其自是歲餘余弟希如謝榮

澤篆歸廣文，延任襄輯。越再歲，爰臻厥成。將壽梓斧，屬某弁言。於義，夏無可辭，竊以謂夏口為邑，綰九達之衝，舟擊，轂互材，賄流，輸商國，共驅江，且漢霸，武橫。已，騫又兵地，共此，其關係劇，巨例。已，檣，於蕭，無係為駢，拇蛇，足。

志

序

三

之論，魚餘，件繫，條引，靡可，一二。詳矣，惟肇，源緣，始與，夫編，訂首。訖之，與有，聞焉，者述，其抽，略而。尺抑，王仲，宣有，言鍾，儀幽，而楚。奏莊，鳥顯，而越，唵某，生長，是邦。不幸，而更，亂流，離無，一椽，自茲。遂乃，留滯，周南，鄉土，之盛，豈絕。

於心今且澌湘楨翫主者一不  
 慎鋒燹之慚漢口尤岌二其憤  
 慨當復何如況乎聚族其間風  
 霍悽逼朝警夕悴其所以為秀皇  
 熱歎掩卷而弗能自巳者夫又  
 安忍言其庚申五月前翰林院  
 侍讀員人李哲明



志

序

四



凡例

夏口縣志卷首

一夏口舊屬漢陽此次纂修邑志自應接續同治八年漢陽縣志次第編輯但既爲夏口縣志卽非續修漢陽縣志宜有區別疆域沿革無難按圖稽考惟人物列女最易混淆茲特縷晰條分以清眉目

一是編分綱十八目九十有一中有四事爲他志所無者曰實業曰交通曰商務曰交涉非矜創例也維新之政不得不鄭重書之

一縣志多載星野往往爲有識者所譏評茲遵武功志例不載天文

一方志輿圖最關治要舊志圖取其方只載明四至八到比例不明茲特用新法繪具全圖斜長迂曲各因其地庶一邑之形勢

志

凡例

一

及鄰封犬牙相錯之區莫不瞭然紙上

一左圖右史圖繪之學考古者所必講也茲於縣境全圖外列漢鎮街道圖紀興築也列租界圖重交涉也文廟公署及各學校商會慈善會馬廠各繪爲圖紀其建置年月俾世守勿替至八景乃各志陋習概從略焉

一風俗土物只擇歷代有關風化者書之如漢口竹枝詞語極浮靡概不闌入至本鎮爲通商要區向無特別產略爲登載以備一格

一職官未分治以前縣令學官備載以舊歸統屬也自丞尉以下惟駐夏口者書之武職亦然

一官師之遺愛在民及能扶持名教者必有興除作育之實績方爲立傳現存現任者不預

一縣志體例同知通判均不載入避府志也夏口分治時以水利同知爲撫民廳今雖改縣從前職官不得不一例收入

一科舉各志皆斷自五貢以上前清科舉旣停各學堂畢業有獎給五貢以上名目者一例收入至民國並無舉貢名色必有中學以上文憑方爲合例

一女校畢業均附選舉志畢業後蓋援明史秦良玉編入列傳之例不以女子歧視之也

一人物惟漢陽西南各鄉世家自應屬漢陽其有昔居夏口今居漢陽昔居漢陽今居夏口者必向其家徵求願歸夏口者卽行收入

一人物文至教職止武至守備止除有傳外無論存沒均錄其姓氏職銜虛銜不與

志

凡例

二

一人物舊有傳者全錄惟儒林文苑閒有移置以昭矜慎忠義孝友耆德等類悉從其舊

一人物仕宦有其人應立傳而舊無者茲據各後裔將族譜家乘送局披閱一例補入

一夏口爲通商鉅鎮居民半屬客籍有能急公好義於地方實有裨益者應準流寓立傳

一方技人事俱微似可從略然倉公曰者史遷不廢茲擇其最著者錄入俾附不朽

一生不立傳古史通例漢口人烟輻輳往往有大慈善家不惜巨款創爲義舉其事旣難泯滅其人姓名無論存沒亦應附見以示激勸蓋因事及人非爲其人立傳自紊體例也

一前清漢陽協標及長江水師鎮標均駐漢陽地點漢口惟都司

千把耳今則鎮守使駐紮漢口屹爲重鎮但志者志已往故僅述歷代兵事不紀營制塘汛

一列女節婦據漢陽縣志但述某人之妻某氏無從稽其爲陽爲夏茲就小傳中註明地址及各姓家譜一一登綠稍涉疑似但書姓氏附後以昭慎重

一藝文必有關邑志者擇錄其無關者雖有佳文一概割愛著述生存者不錄

一漢陽縣志舊載蔡邕漢津賦及杜甫江漢思歸客等作不惟與夏口無涉與漢陽亦無涉茲一併刪除

一歲時祥異一邑之休咎攸關豈容缺而弗載至漢口人烟稠密火警時疫事所恆有其小者則概從略

一據採訪所報其人其事不得不載而於前列各門無可附入者

志

凡例

三

統歸雜志

一全書既成間有脫漏及報告稍遲者另爲補遺一卷以期完備

姓氏

監定

江漢道尹

張履

春進宜士仲翰江西南豐人清

主修

夏口縣知事

侯祖

畚小汀直隸南皮人

審定

內務部總長邑人

田文烈

煥靈清廩生

前翰林院侍講邑人

李哲明

惺樵清進士

前山西平定直隸州邑人

密昌

墀丹階清進士

總纂

前恩施縣教諭邑人

呂寅東

蕓村清舉人

協纂

志

姓氏

河南滎澤縣知事邑人

李哲暹

熙如清舉人

分纂

邑

人舒可

卷虞笙清廩貢生

邑

人周毓

棣鞞廷清廩貢生

邑

人劉作

熊者壽清恩貢生

邑

人王廷

儒楷存清舉人大挑二等

邑

人王承

烈文波清歲貢生

邑

人周壽

榕季翰清優增生

經理

邑

人劉楷

少香清優附生孝廉方正

邑

人李大

坤能謙清優增生孝廉方正

邑

人馮

翔叔儒漢陽府師範畢業

收堂

邑

人 王 樹

德

廉樸清廩生

校對

邑

人 李 哲

昭

晴初清廩貢生候選訓導

邑

人 黃 明

孝

桂森清增生陽夏師範畢業考職典史分發河南補用

邑

人 李 樹

聲

子風清廩生

邑

人 劉 人

琨

堯階清例獎優貢生

測繪

邑

人 鄭 永

華

蔚峯清附生武昌道師範畢業武

邑

人 馮

翔

見前

採訪

一區

志

姓氏

二

邑

人 黃 明

孝

見前

二區

邑

人 熊

瀾

東卿清庠生

三區

邑

人 李 大

乾

鵠丞清優增生

四區

邑

人 鄧 毓

翻

子衡清江西贛縣縣丞

邑

人 高

超

秩之

五區

邑

人 趙 連

城

德栽清庠生

六區

邑

人 朱 國

祥

受亭清庠生

七區

邑 人 王 式 度 鳳三 師範 畢業 支

八區

邑 人 韓 東 藩 伯平 師範 畢業 陽

九區

邑 人 劉 作 章 炯堂 清庠 生

邑 人 陶 大 瀛 蓬仙 清庠 生

邑 人 陶 化 鵬 霞屏 清庠 生 考職 典史

書記

邑 人 馮 昌 平 伯民 清國 學生

邑 人 戴 鴻 慶 積善 清警察 畢業

邑 人 朱 則 新 福疇 清庠 生

志

姓氏

三

邑 人 呂 元 龍 波清

邑 人 陳 善 純甫

贊修

邑 人 宋 用 潛 竹生 清附 生 孝廉 方正

邑 人 胡 寅 恭 子安 清舉 人 四

邑 人 馮 兆 綱 莠占 清附 貢 生 孝廉 方正

邑 人 劉 作 楨 幹臣 清增 生

邑 人 吳 傳 榮 筱山 清舉 人 江

邑 人 汪 曜 章 玉犀 清增 生

邑 人 鄔 宏 渠 耀章 清庠 生

邑 人 方 阜 亦康 清庠 生 省師 範 畢業

邑 人 張 葆 青 仲平 清庠 生 江

邑

人

姚翰

元冠春清庠生

邑

人

余尙

賓儀補廷清歲貢生

邑

人

許仰

中稚圃清歲貢生五品銜

邑

人

李鳳

高鉅廷清廩貢生

邑

人

高國

煥舉子衡江清學部即用知縣獎給

邑

人

韓昌

言禹卿清學部七品試獎給官舉

邑

人

何膺

恒宅人誠學部七品考試獎給

邑

人

楊鴻

勳文在清附學所湖師範

邑

人

趙行

榮現夏口清模範兩等小學師範長

邑

人

聶炳

焜采芹清拔貢生漢黃德道師範

邑

人

馮

辛墨生清優廩貢生日本弘文學

監刊

志

姓氏

四

邑

人

周有

章少垣清度支部主事

邑

人

李昌

譽速聞

邑

人

劉人

龍次夔清庠生省師範

邑

人

黃文

蔚煥章清廩貢生

邑

人

密承

曾佑生清附生湖南候補知

邑

人

方興

楚舉博人農工商部七品小京官

卷首

序 凡例 姓氏 目錄 圖繪

卷一 輿地志

疆域 沿革 山川 鄉鎮 古蹟 邱墓 寺觀 附

卷二 風土志

節候 禮俗 物產

卷三 丁賦志

丁戶 賦稅 蠲 卹 附

卷四 職官志

前代文職表 前代武職表 分治後文職表 分治後武職表  
改縣後文職表 改縣後武職表 循吏傳

卷五 建置志

志

目錄

一

城池 關 津 橋梁 隄防 公署 祠廟 坊表 附 善堂 慈善會

附 義塚 各會館公所

卷六 學校志

學宮 學額 賓興 附 前清官立學校 民國公立學校 私立學校

勸學所 教育會

卷七 選舉志

科舉 附 畢業 學生 推舉自治

卷八 兵事志

歷代兵事

卷九 交通志

航業 鐵路 馬路 郵政 電政

卷十 實業志



工廠 公司 附賽會得獎

卷十一 交涉志

通商之始 名國領事署 條約刑律案件附 各國教堂 各國

租界丈尺

卷十二 商務志

原始及變遷 輸入品輸出品 貿易全額 關稅全額 金

融機關 營業種類 商團組織 商會

卷十三 人物志一

儒林 文苑 忠義 殉難附

卷十四 人物志二

孝友 文職 武職 封蔭附

卷十五 人物志三

志 目錄

耆德 壽民附 方技 流寓 方外

卷十六 列女志一

賢母 壽母附 孝婦 貞女 孝女 烈婦 殉難

卷十七 列女志二

節婦

卷十八 藝文志一

文 詩

卷十九 藝文志二

著述 金石

卷二十 祥異志

卷二十一 雜誌

卷二十二 敘例

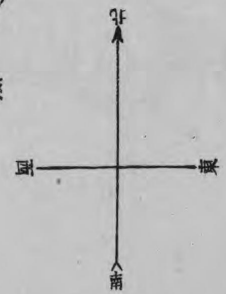
# 夏口縣全圖

夏口縣在京西二度三十分北緯三十八分三十分高出海平一百八十八丈是圖比例一



縣志局繪圖員馮翔原名真繪

- 例圖
- 鐵路
  - 集鎮
  - 村莊
  - 防線
  - 山脈
  - 界線
  - 江河
  - 湖港



# 漢口街市全圖

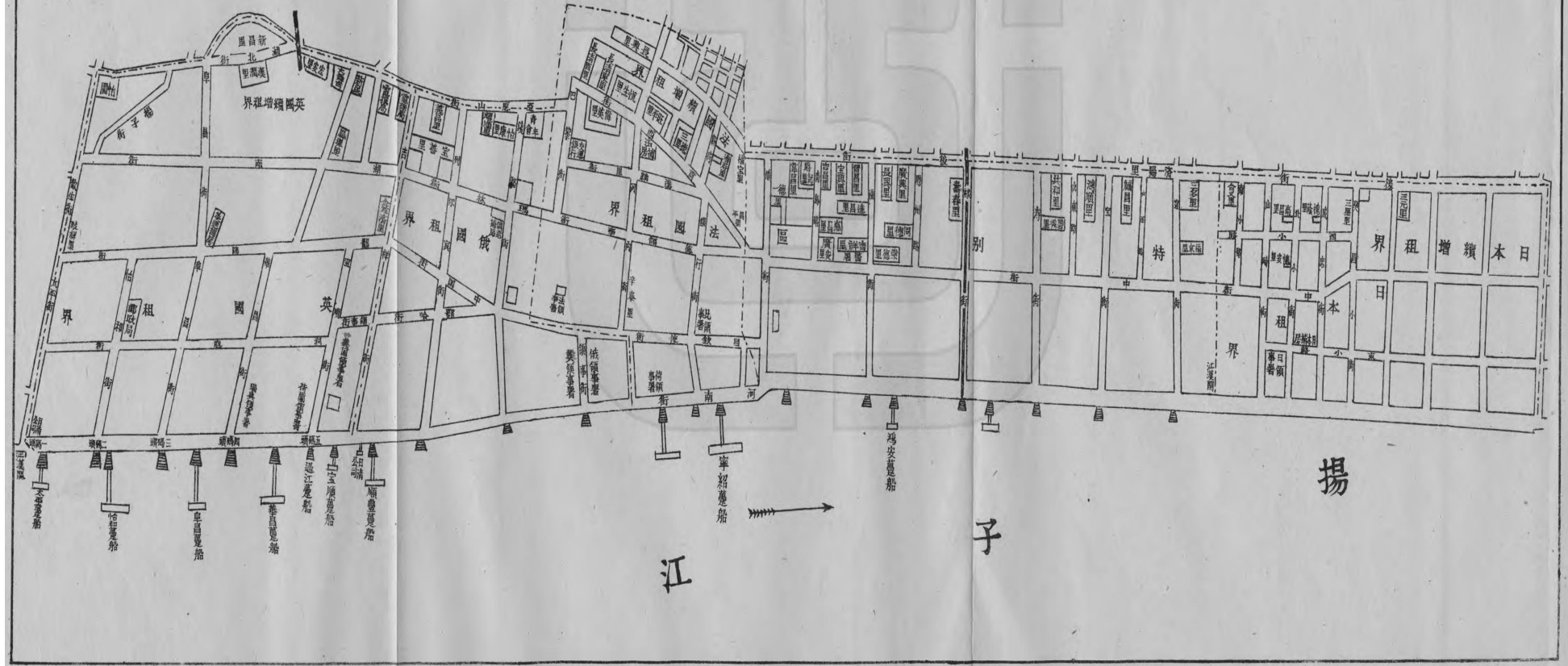
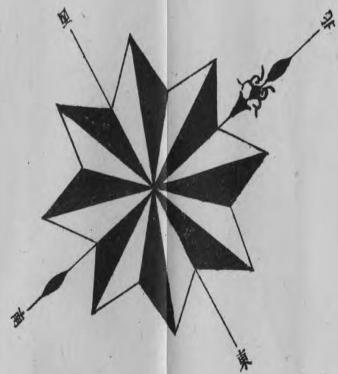


漢口東西曲距十三里一六南北直距深淺不一約計面積二十八方里奇是圖比例漢尺一萬二千五百分之一所有租界及特別區域另圖繪真

夏口縣志繪圖員馮翔製

# 漢口特別區及各租界全圖

夏口縣志繪圖員馮翔製



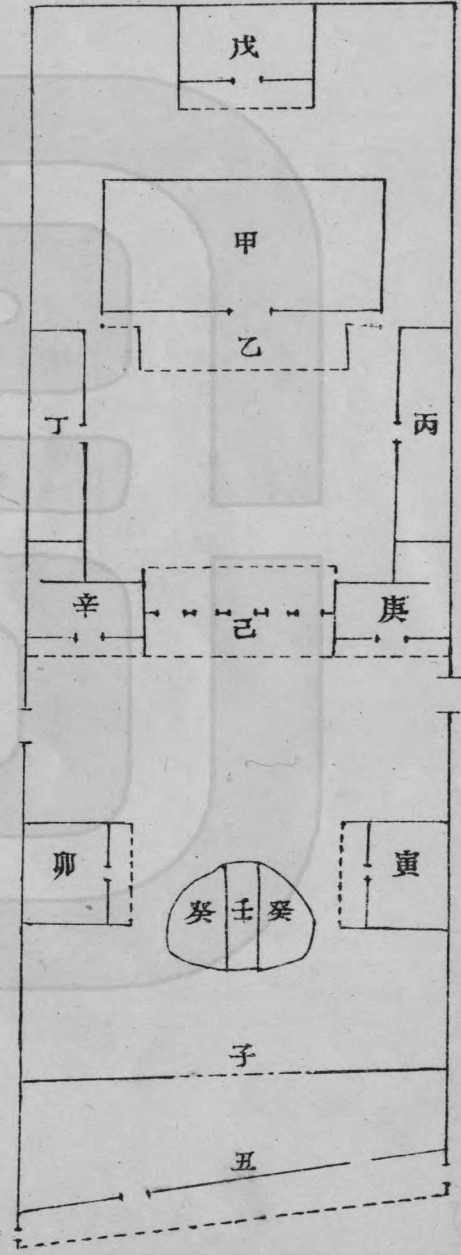
夏口縣署平面圖



按夏口縣公署現設於前清湖北籤捐總局內前清夏口廳署於民國成立以來為夏口地方審判檢察二廳借用是圖即現時審檢廳之平面全形亦即前清夏口廳署之舊址也將來審檢廳擇地建築夏口縣公署應遷還此處故謹繪是圖以存之

夏口縣志局繪圖員鄭永華製

# 夏口文廟平面圖

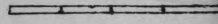


北

南

走廊	寅東官廳	子坊	壬橋	庚名宦祠	戊崇聖祠	丙東廡	甲大成殿
門	卯西官廳	丑照牆	癸泮池	辛鄉賢祠	巳大成門	丁西廡	乙台階

一之分遠米百七



夏口縣志局繪圖員鄭永華製

路馬垣城

# 文廟圖

夏

口

縣

模

範

兩

等

小

學

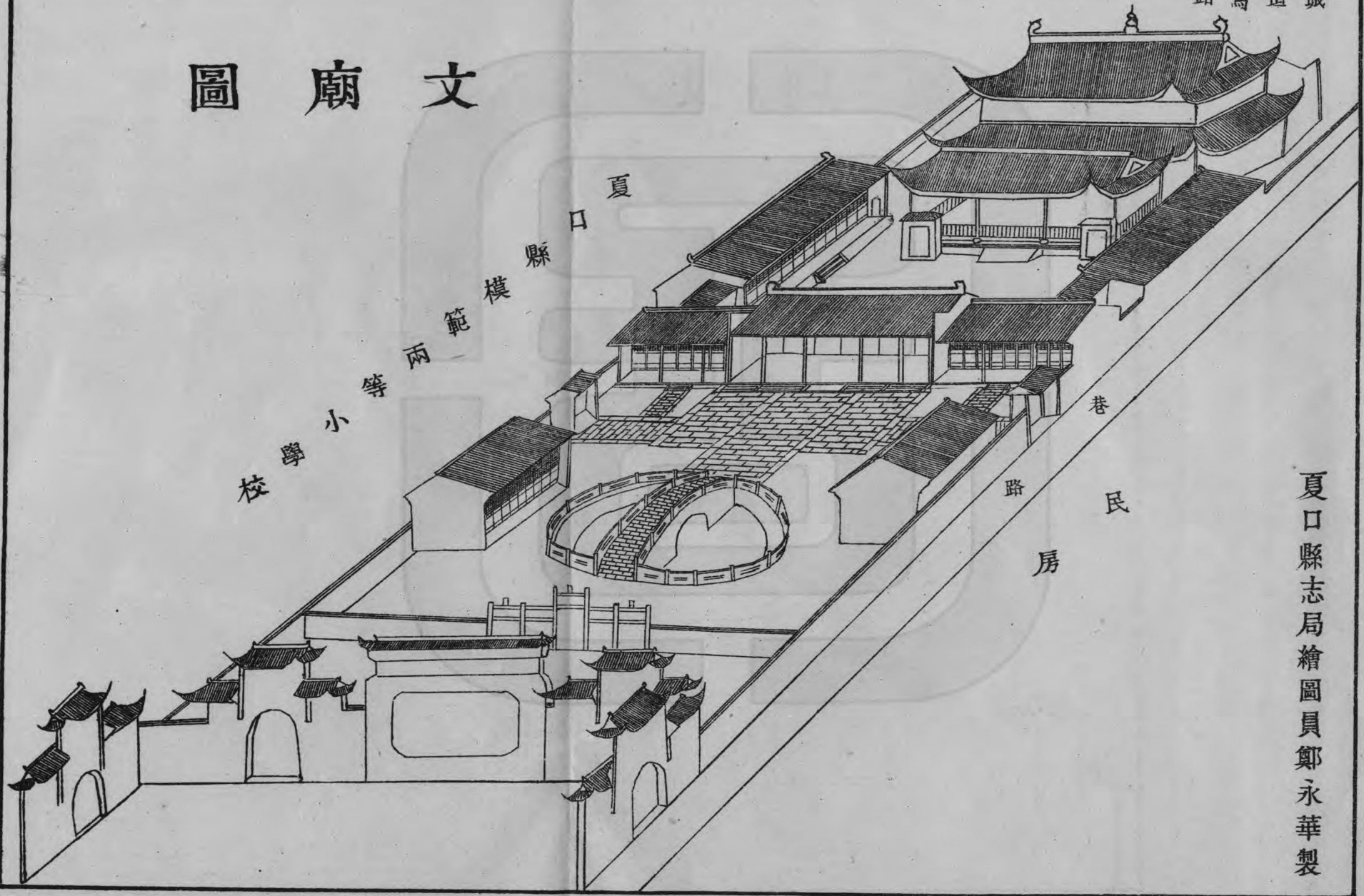
校

巷

民

路

房



夏口縣志局繪圖員鄭永華製

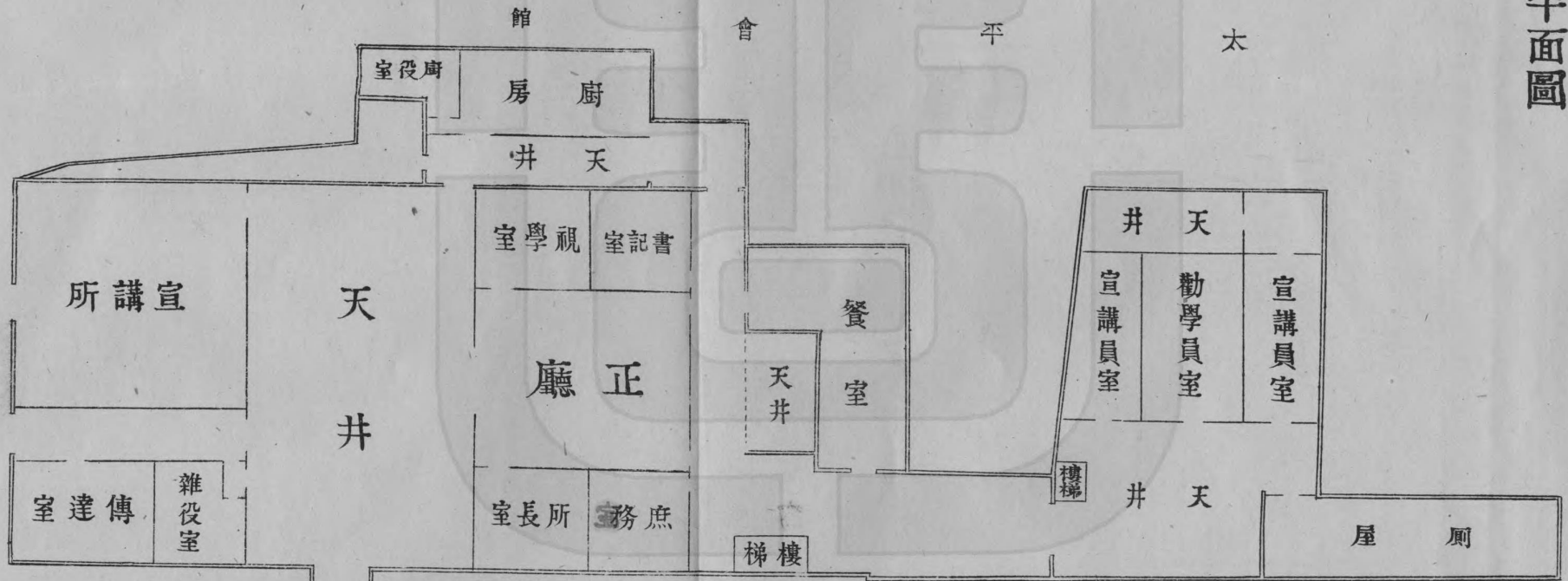
漢口義烈祠圖





夏口勸學所平面圖

一比英尺二百四十分之一



舊縣署即現時之地方法審檢廳



圖形全校學小等兩範模口夏

路馬垣城

繪華永鄭口夏

地

菜

池水

文

廟

園花

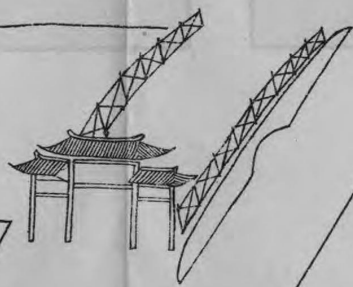
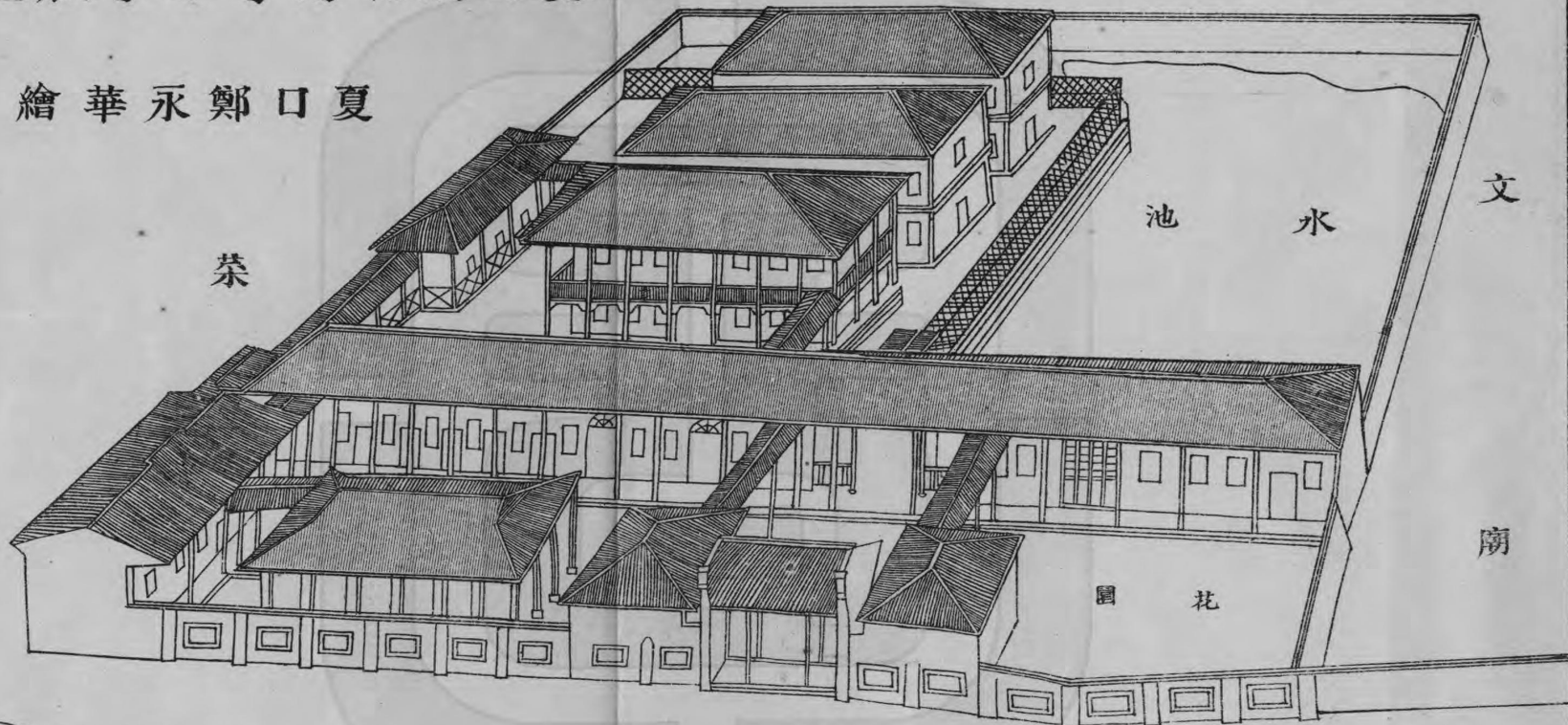
滴

水

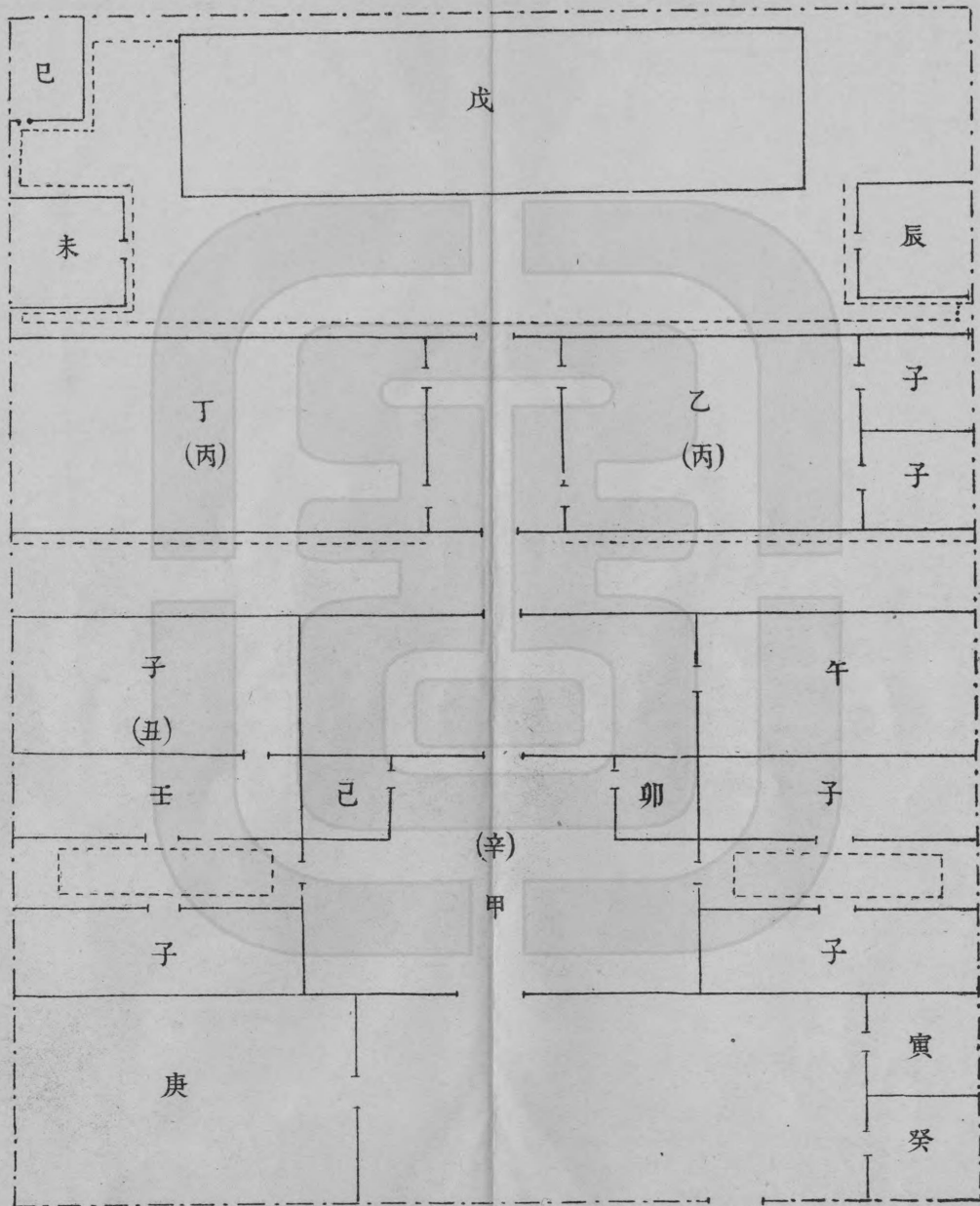
局節敬嬰育

房

民



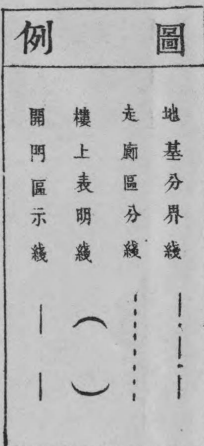
夏口縣立乙種商業學校平面圖



甲 大禮堂  
乙 禮堂  
丙 自習室  
丁 自習室  
戊 販賣處  
己 販賣處  
庚 學校園  
辛 寢息室

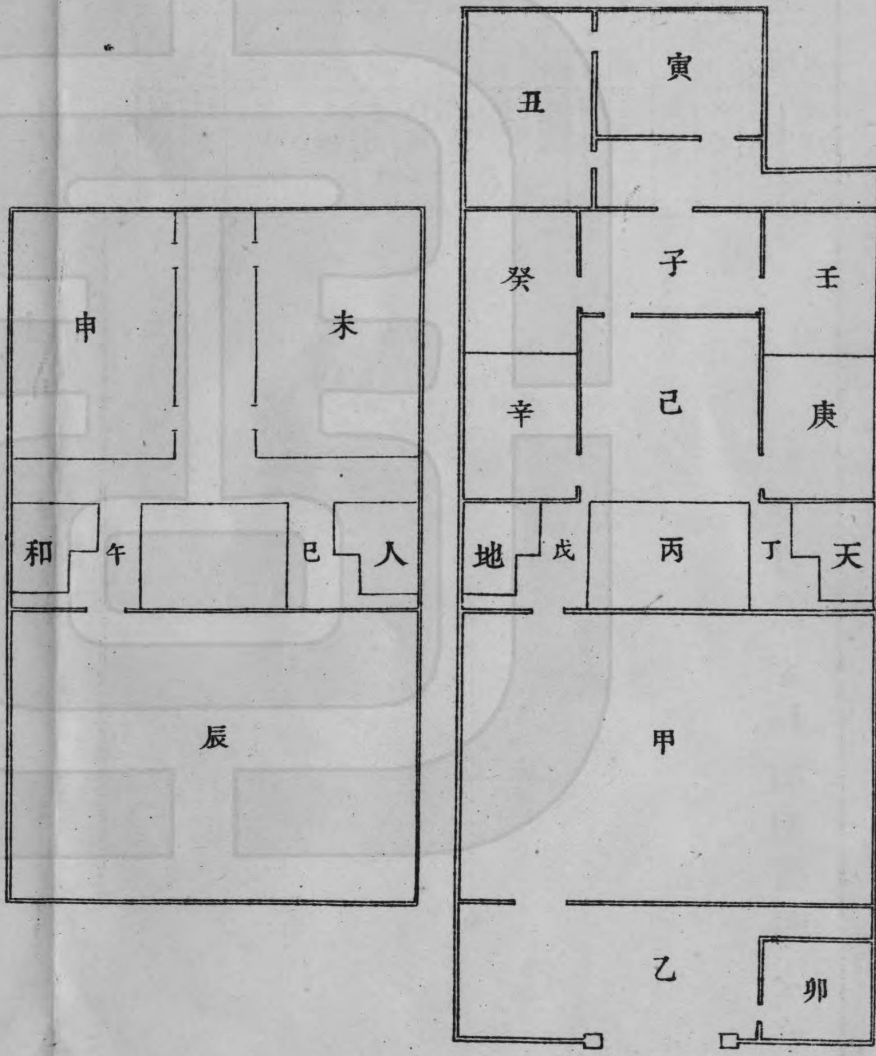
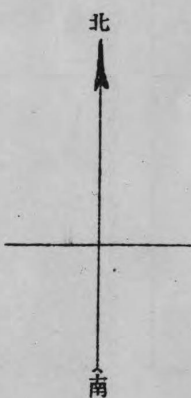
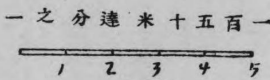
壬 會客室  
癸 學生會客室  
子 職員室  
丑 備藏室  
寅 傳達室  
卯 校役室  
辰 廚房  
巳 廁所

午 會食廳  
未 盥洗室



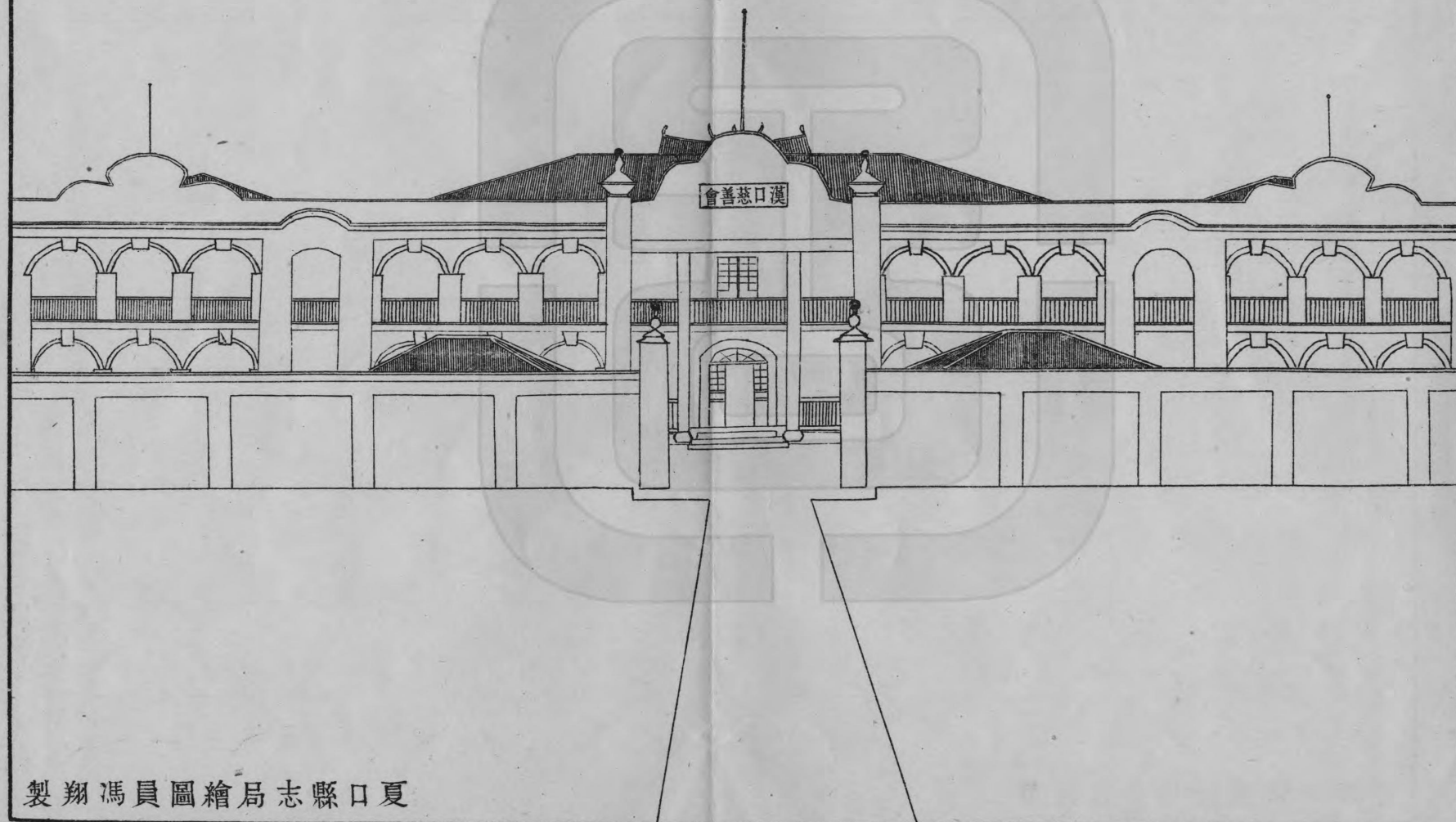
夏口女子模範兩等學校平面圖

上樓					下樓										樓																								
租	人	申	未	午	巳	辰	卯	寅	丑	子	亥	戌	丁	丙	乙	甲	地	天																					
樓	梯	寢	室	走	廊	教	室	傳	達	室	廚	屋	教	員	室	校	監	室	庚	校	長	室	子	後	廳	己	客	廳	走	廊	戊	天	井	丙	教	室	甲	地	天



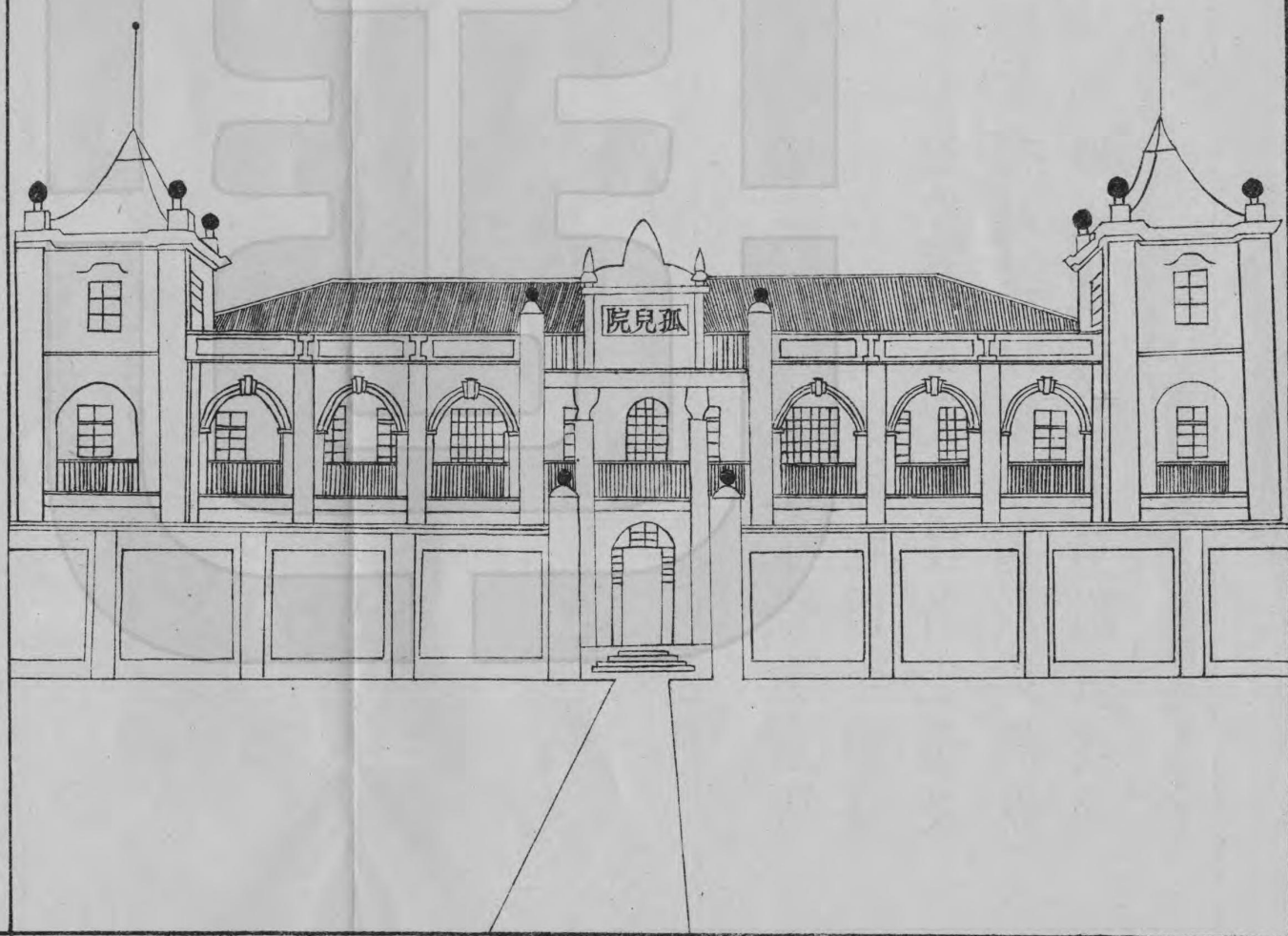
夏口縣志局繪圖員鄭永華製

漢口慈善會圖



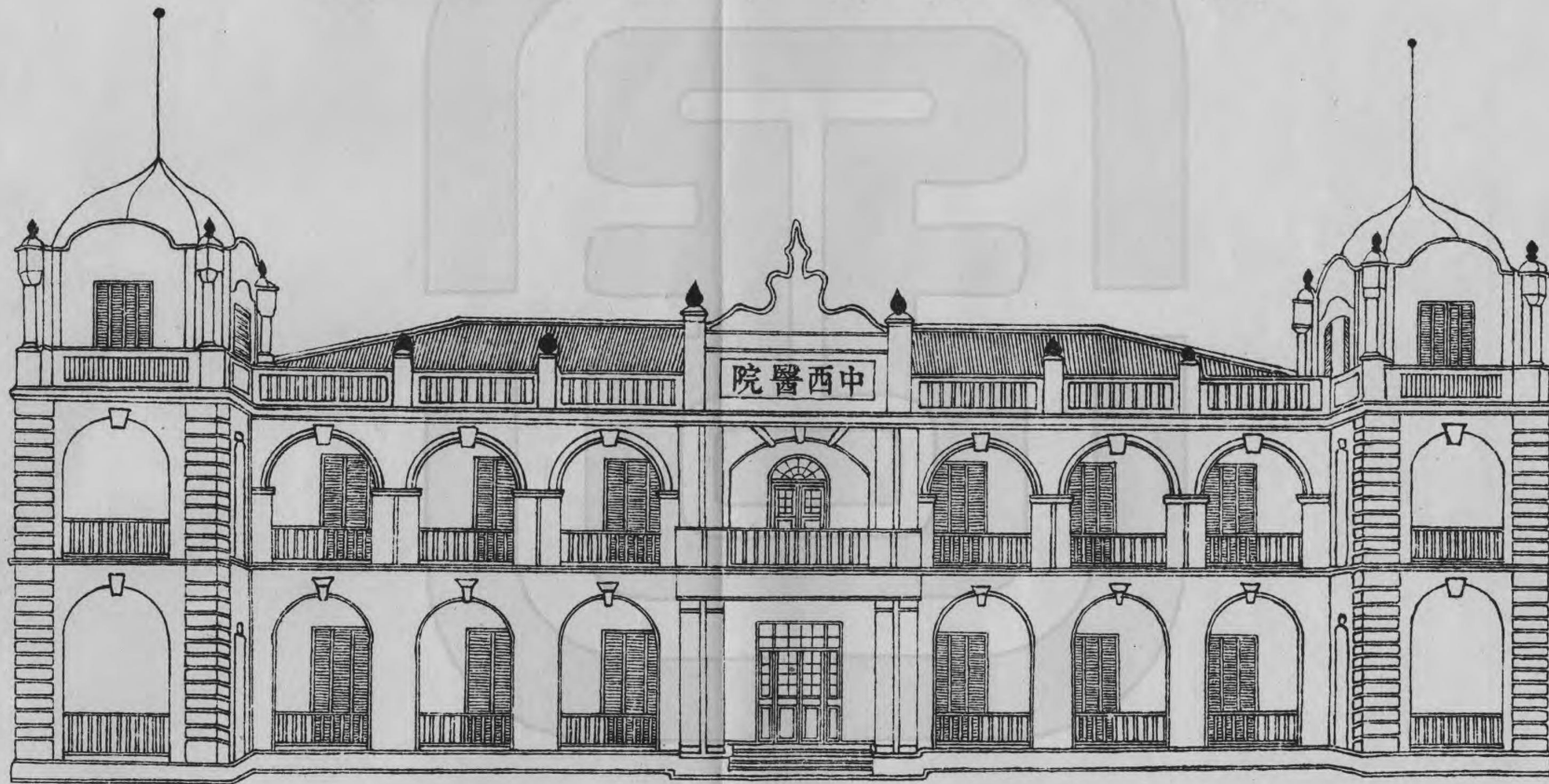
夏口縣志繪圖員馮翔製

漢口慈善會孤兒院圖



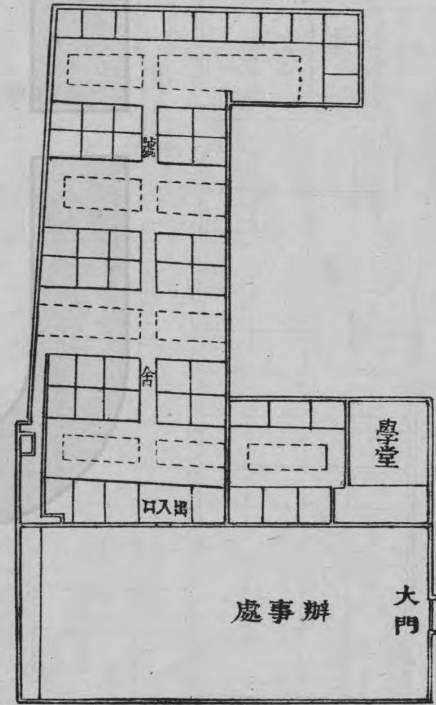
漢口慈善會基址廣袤二千餘方會所  
左設孤兒院右建中西醫院以平面甚  
濶故分圖繪之其孤兒貧民各工場及  
殘廢習藝棲流各所則布置於內規模  
宏遠誠創舉也謹綜就大勢附識於此

漢口慈善會中西醫院圖





圖堂節敬嬰育口礪



存仁巷育嬰敬節堂圖

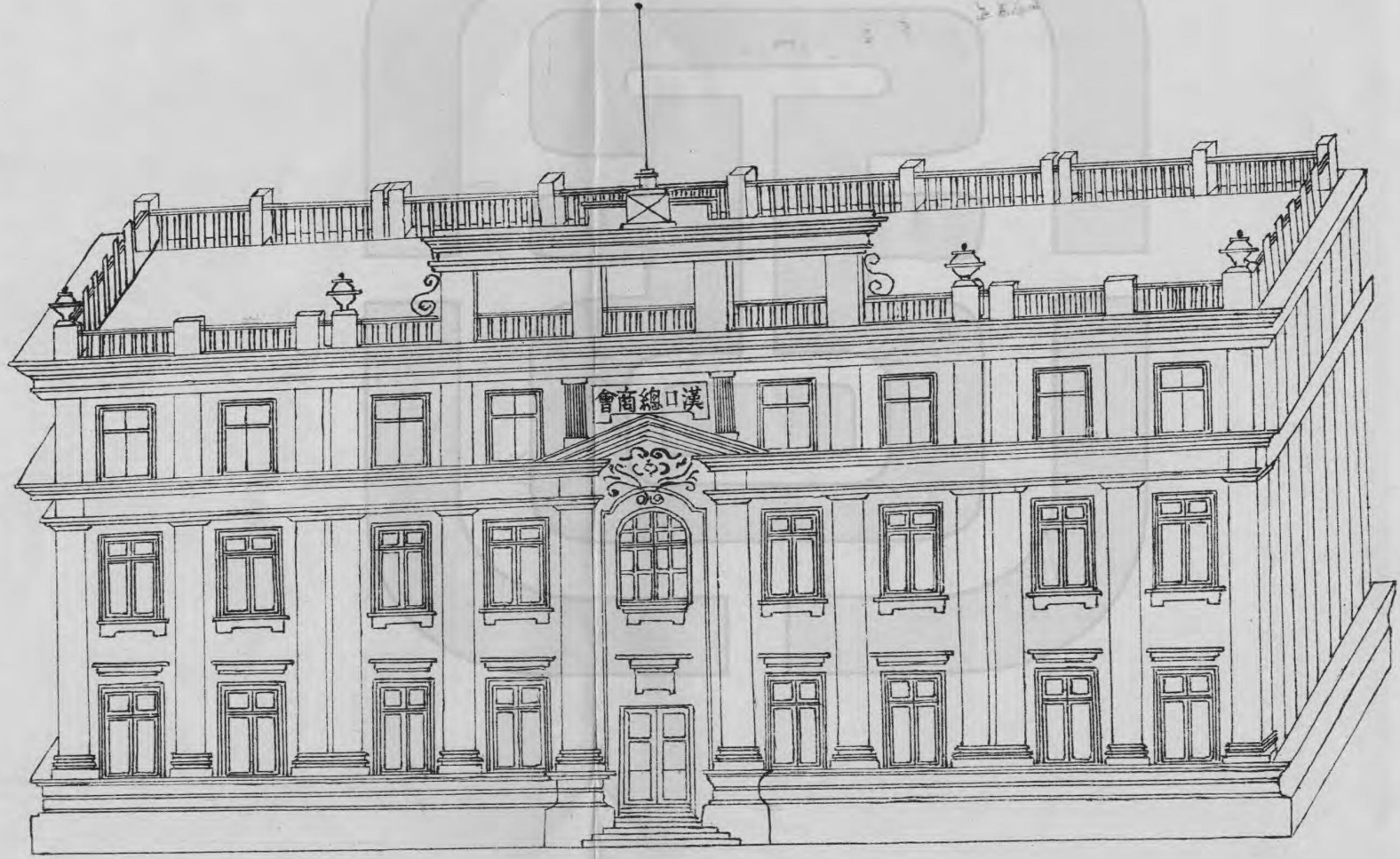


校學範樣

夏口縣志局繪圖員馮翔製

文廟

# 漢口總商會圖

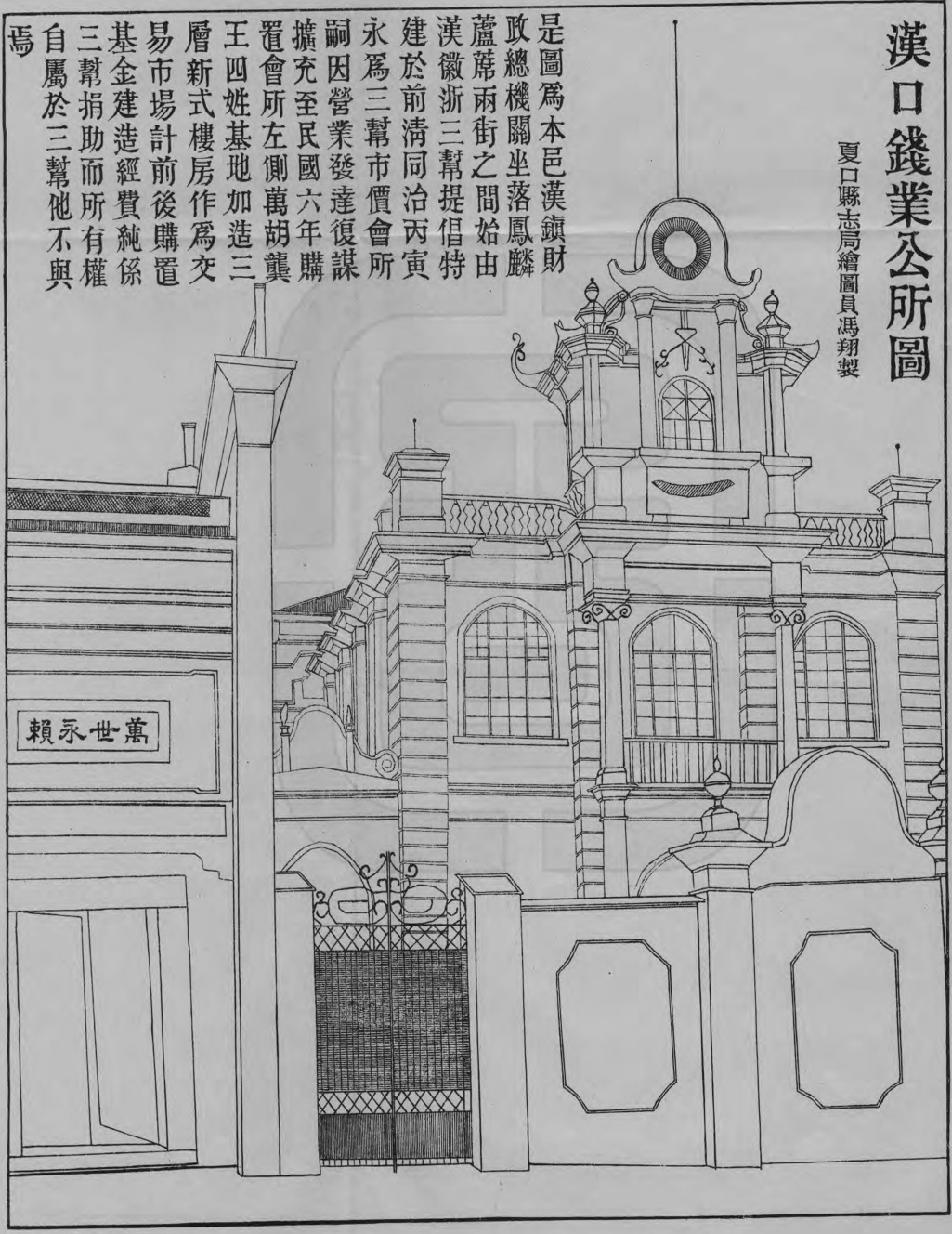


夏口縣志局繪圖員馮翔製

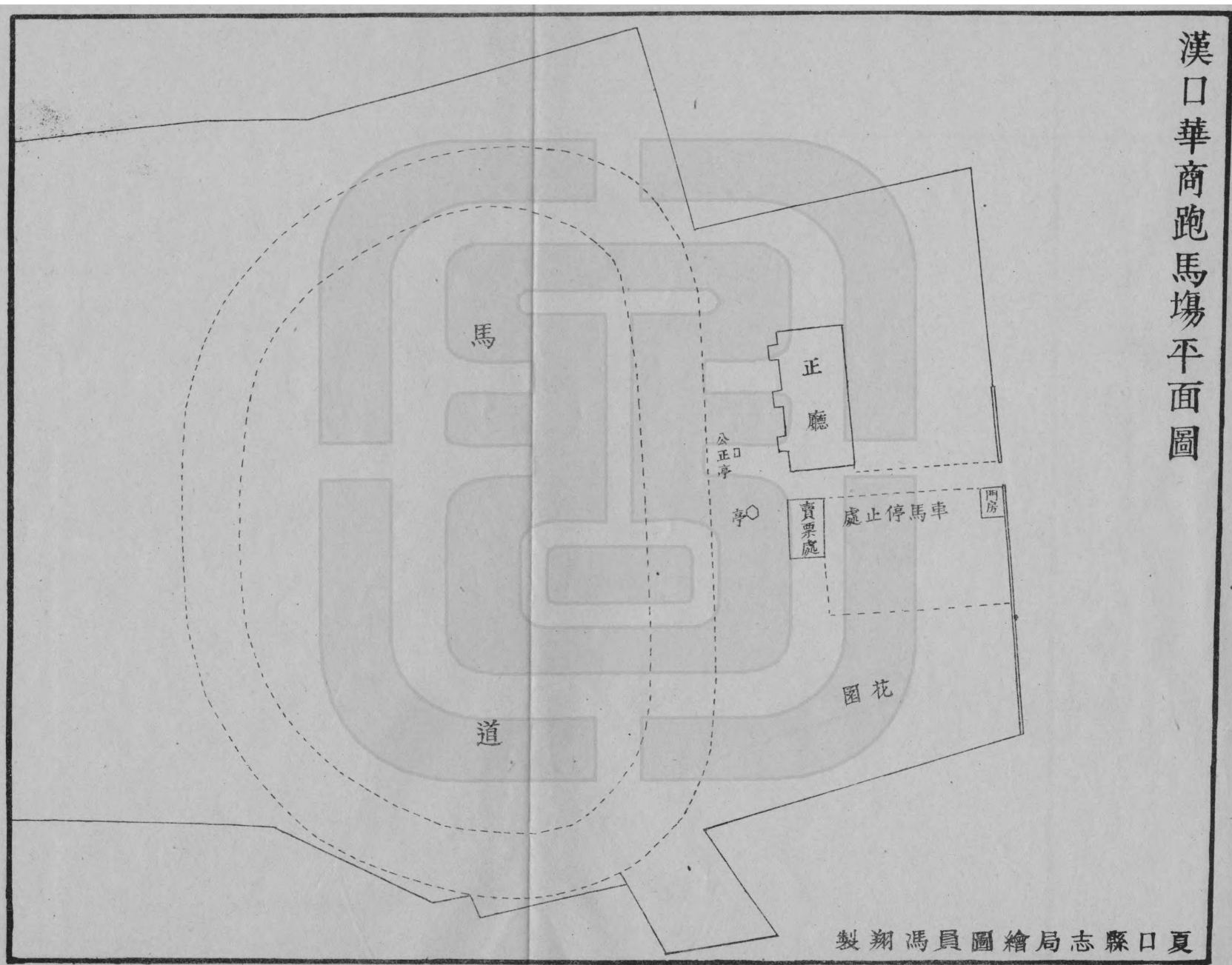
# 漢口錢業公所圖

夏口縣志局繪圖員馮翔製

是圖爲本邑漢鎮財政總機關坐落鳳麟蘆葦兩街之間始由漢徽浙三幫提倡特建於前清同治丙寅永爲三幫市價會所嗣因營業發達復謀擴充至民國六年購置會所左側萬胡龔王四姓基地加造三層新式樓房作爲交易市場計前後購置基金建造經費純係三幫捐助而所有權自屬於三幫他不與焉



漢口華商跑馬場平面圖



製翔馮員圖繪局志縣口夏

華商跑馬場正廳圖

