

農報

第 一 期

中華郵政特准掛號立券認爲新聞紙類

第 二 卷 第 二 十 二 期

(總期數19)

THE NUNG PAO

VOL. 2.

NO. 20

本期目錄

怎樣普及鄉村教育.....	潘潤農(六八五)
考察日本林業紀要.....	林剛(六八七)
病蟲害問題.....	植物病蟲害系(七〇三)
農事要聞.....	(七〇六)
本所工作消息.....	(七一)
各縣通訊.....	(七一)
農情報告.....	(七一)
小茶園.....	田園雜咏二十七首.....
貧農四首.....	陳耀清(七二二)
山東沂水農諺.....	前人(七二三)
	高僕動(七二三)

卷頭漫話

怎樣普及鄉村教育

潘潤農

我國人民未受教育的數目，究竟有多少？因爲從來沒有一個精確的統計，很難找到一個確切不移的根據，來作十分肯定的答復；而在目前一般人談起來，都說是我國文盲數目，約佔全人口百分之八十以上，就是說四萬萬人口當中，要有三萬二千萬是不識字的。但是在很久以前，也曾聽到有這樣一個約略的數字，一直到現在，却還是這樣一個數字；若干年來，竟會沒有多少的變動！究竟這種數字是全不可靠，還是教育的推進上沒有發生多大的效果呢？固然這種粗糙的估計，不見得完全確實，而就實際的狀況攷察一下，以往教育及于鄉村効力的微弱，也是不可諱言的事實！

停滯在農業社會當中的我國，人民大多數都住在鄉村，鄉村教育的進展如何，關係整個民族的教育程度；所以普及鄉教，乃目前教育上的切要問題。固然在過去的二十餘年間社會人士，未嘗沒有看到這個問題，也不是沒有在鄉教推進上盡相當的努力，但是實際上，鄉村學校的增加，依然是非常的遲緩，直至最近，方圓數十里以內，尙有找不到一個學校者；即使擺到一個學校的鄉村，也沒有多少兒童肯去入學讀書，甚且學校的學生，還要勞學校當局，想盡方法去拉攏了來。

按鄉村人民的作業單純，進款道路過少，產品的多寡，又大部受着天時的支配，成功失敗，常不能以人爲的方法左右或趨避，因而農家經濟狀況，大都不算充裕；且在目今這種家長中心的小農制度下，經營農業，所需勞力的分量甚大，夏秋農忙，除一

家人全體動員而外，常須臨時添僱短工；當此農業利益低降，農村金融奇緊的現代，工資的開銷，實在是農民的一大難關；為減少工資的支出，遂不得不驅使兒童加入農作，以代替僱工。但是大部鄉村裏面的學校，却都不曾顧慮到這種切要的實際問題，竟使鄉村學生的求學負擔，和鄉村學校的修學時期，一如普通學校的規定；因而貧苦農家的兒童，限於經濟，忙迫農家的兒童，又困於時間，都失掉了他們求學的機會！

現在一般淺見的鄉農，只曉得謀生要緊，其餘的問題，從來不曾放在心上；加以我國多年專重治術教育的結果，致使人民養成了一種讀書只在求官，不求官就無需讀書的謬念；假使沒有供給兒孫求官的資本，或兒孫天資魯鈍，沒有多少上達的希望，就馬上捨棄了這讀書一途，而另找一條就近的出路。本來人類一切的活動，主要目的，不外一個求生存；總理孫中山先生，也曾告訴我們，人類求生存，才是社會進化的重心；在這社會經濟萬分緊迫，農民生活岌岌不可終日的時代，農民的求生問題，更感到十二分的迫切；而在我國一部鄉村裏面的學校，却依舊未脫掉那十八世紀以前的色彩，雖然把一人之初

，性本善」的古董，換成了一種「山水田，狗牛羊」的摩登教本，而依然只務迫使學生讀死書，未曾注意到四周環境的實際需要；因而一個強健活潑，勤勉耐勞的農家兒童，一經送入學校，讀過幾年書之後，不但不能增進他們謀生的智識能力，反致養成一種怯懦懶惰的習慣，消失了他們那天賦的謀生本能，無怪偏僻地方的農民，還是視子弟讀書為畏途，而相戒不令入學了！

總上論斷，可知以往鄉村的學校既未能普及，且重視書本而忽略了環境的需要。此后改進之點，是應寬籌鄉村學校經費

，儘量減免貧苦學生的負擔；變更鄉村學校修學時期，避免農忙，而予農家子弟以幫忙農作的方便；改善鄉村學校的教材和教法，特別注意灌輸兒童以作業常識，訓練兒童的謀生技能，養成兒童的耐勞習慣。果爾，則教養融合，求學即所以謀生；為生活掙扎的民衆，誰又肯自甘坐困，而不亟向學校方面尋求一條較好的出路呢！

幸喜目前國家一般先覺的教育當局，對於鄉村教育的改進，現正力謀向教養融合的道路上勇猛推進，鄉村教育合理的發展，當不難指日觀成，過着文盲生活的鄉村民衆，從此當可以撥雲見日了。

施宏記建築廠

專門承築各種道路橋樑涵洞及一切土石工程

接洽處：南京

下關祥泰里三十四號樓上電話41419
中山門外小衛街七十六號

考察日本林業紀要

森林系林 剛

緒言

按日本自明治維新以後，各項事業，均積極邁進，林業亦隨之逐漸發展；初則對於林政先確定基礎，繼則注意於國有林，帝室林及公私有林之合理經營，故至今成績斐然，為東亞之冠。作者於去年由中央農業實驗所，派往日本考察林業，自四月中旬出國，至六月中旬返國；足跡所至，除東京外，並赴名古屋、木曾、秋田、青森及北海道等處；時間匆促，自愧無異走馬看花，乃返國後蒙諸友盛意，勸將考察所得，擇要刊佈，以資參考；竊以日本林業發達，範圍既廣，情形又極複雜，自非短時間所能考察詳盡，茲編之作，望一漏萬之譏，在所不免，深望吾林界同志，恕其陋疎，正其疵謬，盼甚幸甚。再作者在日各處參觀，人地生疎，語言隔閡，幸賴林本君多方指導，担任翻譯，得以暢行無阻，尤所銘感。

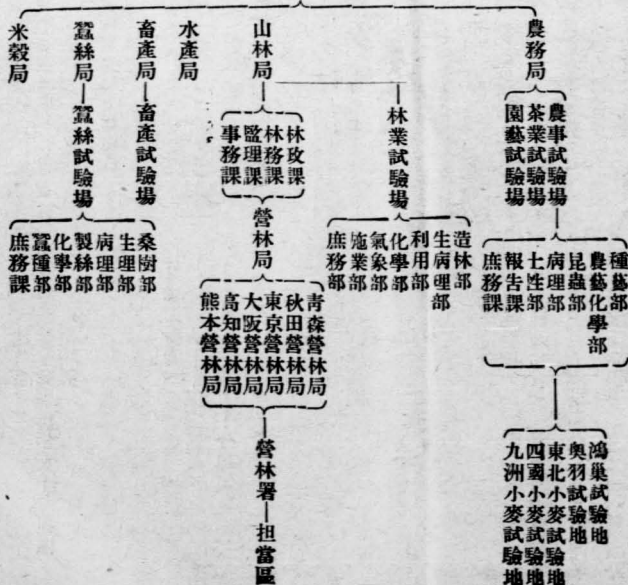
第一 日本農林省之組織

論 著

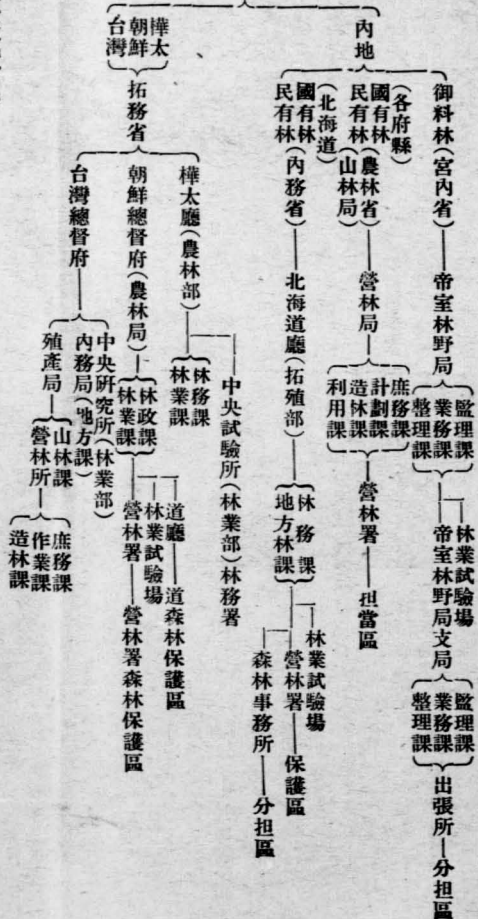
按日本農林省之組織，係設置六局，即(1)農務局(2)山林局(3)水產局(4)蠶絲局(5)畜產局(6)米穀局；山林局內

分爲林政、林務、監理及業務四課；山林局之下設營林局六，各營林局內，又分爲計劃、造林、利用及庶務四課；營林局之下設營林署，其數爲二百十八所；其下再設担当區(即派出所之意)總計有一千四百十處，茲列表於下：

日本農林省之組織



日本林政官署之系統



第二 日本林業試驗場

日本林業試驗場，就作者業已參觀者述之：即(1)農林省目黑林業試驗場、(2)內務省北海道廳林業試驗場、(3)宮內省帝室林野局淺川林業試驗場是也。

論其創辦之歷史，當以目黑林業試驗場為最久，迄今約有七十六年；北海道次之，約有四十六年；淺川又次之，約有十二年左右；按各試驗場對於試驗之工作，均極猛進，其成績係以目黑試驗場為最優；茲姑舉數端縷述之，亦足見其一斑矣：

一、沿革 目黑林業試驗場，係於明治十一年開辦，迄今已有七十六年；其地址原在東京府北半島郡瀧野村西開原，當時稱謂樹木試驗場，係歸內務省管轄；嗣後組織及名稱屢經變更，至明治三十八年始移至東京府荏原郡下目黑，稱謂目黑試驗苗圃，移歸山林局管轄。至明治三十八年，始改稱為山林局林業試驗所，從事於造林，林木生長及收穫林產製造及木材工藝性質之試驗等，至明治四十三年十一月，始擴充事業之範圍，乃改稱為山林局林業試驗場。

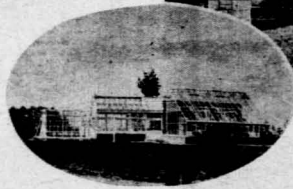
一、沿革 目黑林業試驗場，係於明治十一年開辦，迄今已有七十六年；其地址原在東京府北半島郡瀧野村西開原，當時稱謂樹木試驗場，係歸內務省管轄；嗣後組織及名稱屢經變更，至明治三十八年始移至東京府荏原郡下目黑，稱謂目黑試驗苗圃，移歸山林局管轄。至明治三十八年，始改稱為山林局林業試驗所，從事於造林，林木生長及收穫林產製造及木材工藝性質之試驗等，至明治四十三年十一月，始擴充事業之範圍，乃改稱為山林局林業試驗場。

二、組織及事業

現該場職員有場長一，技師十五，技手十二，助手十四，暨其他職員共六十五人；此外尚有高荻分區二人，小笠原分區三人，森林測候所十四處，共三十七人；全體職員共計一百零七人。所掌之事業範圍，計(1)試驗及調查，(2)分析及鑑定，(3)種苗及標本之配製，(4)講習及訓練。然內部組織，係分為造林、生病理、利用、化學、氣象、施



圖(一) 北海道林業試驗場
(上) 辦公室 (左) 溫室



業及庶務七部。場址

面積有四萬五千三百

三十八坪，約合華畝

二百二十餘畝，現開

全年施業費有二十餘

萬元。茲再將各部之職務列舉如次：

(一) 造林部 (1) 關於種苗之試驗事項，

(2) 關於更新之試驗事項，(3) 關於

混農林業之試驗事項，(4) 關於立地

之調查事項，(5) 關於林木種之子鑑

定事項，(6) 關於種苗之配製事項

(二) 生理部 (1) 關於植物之生理及病

理事項，(2) 對於種苗林木及木材之
有害動植物之調查及驅除預防事項，
(3) 關於森林有益動植物之調查繁殖
事項，

(三) 利用部 (1) 關於木材物理的性質試
驗事項，(2) 關於木材工藝的利用事
項，(3) 關於木材之處理及保存事項



圖(二) 淺川林業試驗場之辦公室

農林省黑目林業試驗場 (圖三)



大 門



標 本 陳 列 室

(四) 化學部 (1) 關於林產物之製造事項

(2) 關於林產物之分析鑑定事項，

(3) 關於土壤及肥料之試驗事項，

(五) 施業部 (1) 關於森林之施業事項，

(2) 關於林木生長之査定事項，(3)

關於材積之算定事項

(六) 氣象部 關於森林氣象之調查及觀測
事項

(七) 庶務課 所執掌之事如關於官印之保管，場員之進退，場內之取締，文書之收發及保管及預算決算暨會計等事項。

三、現有之成績 該場辦理既久，成績卓著，對於造林、保護、森林利用及森林氣象等之研究，已獲有結果且刊發報告者，不下百餘種；此等刊物，從前原係贈閱而非賣品，但現東京各舊書坊力事搜集，偶有數冊出售，則購者爭先恐後，每冊價格竟達一、二元以上，足證其內容實有價值。茲再將各項刊物之名稱及研究之題目，擇要臚別如次：

(一) 關於造林之試驗及調查者 例如 (1) 林木種子之粒數及重量之調查，(2) 主要林木種子之貯藏試驗，(3) 選種法與發芽率之關係，(4) 林木種子發芽年度之調查，(5) 種子發芽率與播種量之關係，(6) 林木種子之產地與遺傳性之試驗，(7) 播種覆土試驗，(8) 苗木移植季節之試驗，(9) 櫟林之天然更新試驗，(10) 落

葉之成分及森林土壤變成之研究，(11) 土壤之性質與苗木發育之關係，(12) 林木種子之乾燥度與發芽力保存之關係，(13) 苗木根部切斷之適度與根莖發育之影響，(14) 林地播種造林之試驗，(15) 櫟類打枝之試驗，(16) 海岸砂防用樹種如牡荊等插條之試驗，(17) 櫟種粒之大小與苗木生長之關係，(18) 苗木對於肥料三要素試驗，(19) 鉄杉及樅之天然更新試驗，(20) 土壤粒之大小與苗木組織之關係，(21) 關於豆科植物窒素固定之研究等。

(二) 關於森林保護者 例如 (1) 柳杉苗赤枯病之研究，(2) 柳杉苗赤枯病之驅除及預防之試驗，(3) 切根蟲之驅除試驗，(4) 針葉樹種子寄生蜂之調查，(5) 白蟻之研究，(6) 木竹材害蟲之研究，(7) 貯木池木材害蟲之研究，(8) 櫟松腐心病病原菌之研究，(9) 木材腐朽菌之培養試驗，(10) 楊柳科植物之葉蟲類之研究等。

(三) 關於森林利用者 例如 (1) 木材之強弱度試驗，(2) 闊葉樹材之強弱試驗，(3) 木材之理化學的性質之研究，(4) 木材之電氣傳導試驗，(5) 闊葉樹材之吸濕伸張試驗，(6) 木材浸水出液之螢光現象之檢察，(7) 柳杉心材變黑色之研究，(8) 枕木防腐試驗，(9) 木材着色與防腐

之試驗，(10) 木材防腐濟之效力比較試驗，(11) 日美針葉樹材之耐朽比較試驗，(12) 松脂採集試驗，(13) 韃皮材料試驗，(14) 殼斗類及其他之單甯材料試驗，(15) 燒炭試驗，(16) 扁柏枝葉蒸溜試驗，(17) 松茸人工栽培試驗，(18) 白木耳栽培試驗，(19) 白蟻蟲養殖試驗。

(四) 關於森林經理者 例如 (1) 林木材積計算法之比較，(2) 赤松、柳杉、扁柏、冷杉、鉄杉及羅漢柏之單木幹材積計算補助表並材積表，(3) 落葉松林之間伐試驗，(4) 柳杉之生長及收穫之調查，(5) 赤松林之收穫表，(6) 孟宗竹及苦竹之生長，(7) 赤松之單純純齡個樹樹形之調查，(8) 孟宗竹及苦竹生長之調查，(9) 櫟類更新法之試驗，(10) 近畿地方苦竹林之生長及收穫之調查等。

(五) 關於森林氣象者 例如 (1) 各地森林氣象之比較調查，(2) 東京大林區署施行有林地與無林地水源涵養比較試驗，(3) 林木對於雨水保持量試驗，(4) 森林內外蒸發量之關係，(5) 樹葉含水量試驗報告，(6) 林內外地中溫度之比較，(7) 樹木之伸長期與氣候之關係，(8) 森林內外關於氣溫濕度之比較等。

該場苗圃所試驗之苗木種類，關於日本樹種者，有闊葉樹一百五十五種，針葉樹三十五種；外國產者有闊葉樹二十五種

針葉樹四十六種；此外樹木標本園有日本樹種三百八十餘種，外國產百餘種，其他關於森林利用之標本，搜集極為豐富，即木材工藝及種子發芽等之設備，亦頗覺完美也。

第三 日本沙防林

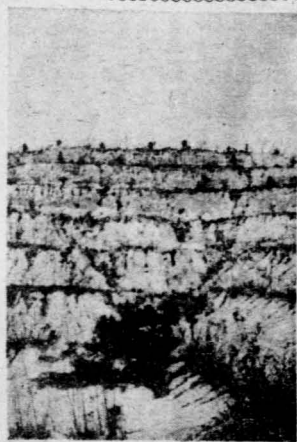
日本對於沙防林，自明治初年間，即已注意及此，故現時全國頗為普遍，而成效卓著。茲將愛知縣及秋田兩處之沙防林分述如下：

(一)愛知縣之沙防林 該縣荒山童禿，彌望皆屬黃泥沙地，大部份係自大正元年後，方着手營造沙防林及進行荒廢地復舊事業，迄今約有二十



(圖四) 日本愛知縣沙防林之初步工作(青茅胡枝子及黑松新栽後之狀況)

(圖五) 日本愛知縣沙防林營造約三年後之狀況(此時青茅及胡枝子之生長較為繁茂松苗亦比前為高)



三年；初時每年經費較少，嗣後則逐漸增加，現在沙防林及荒廢復舊事業經費，每年有數十萬元，此事均歸該縣林務課主持。茲將沙防林營造之方法略述如左：

(1)將山地整理後，再以鋤或鋤依相當之距離作成橫溝，溝中埋以稻草，再用土覆於上。

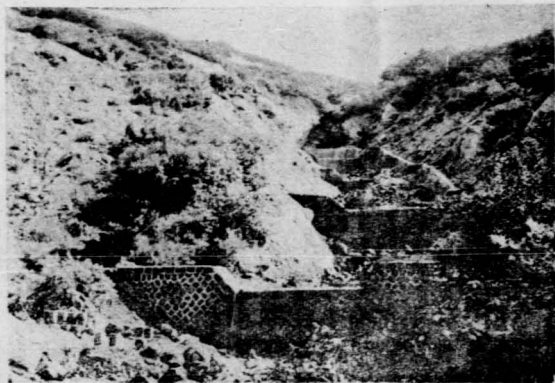
(2)將青茅 (*Miscanthus tinctorius*?) 栽於上述之橫溝上，再以胡枝子 (*Lespedeza bicolor*) 或赤楊 (*Alnus sp.*) 之種子，播種於其旁。

(3)俟青茅及灌木如胡枝子等栽植成活後，乃以二年生之黑松苗栽於胡枝子之旁，其株間距離約五六尺，行間距

離約三尺至七尺。

此外如遇溪谷水流湍急積沙處，即築堰堤，以減殺其沖瀉之勢，或編柵以阻止沙之移動。

愛知縣沙防林之營造法已如上所述，然其成績及影響究為何？查該縣荒山因沙土裸露，每逢暴雨常被冲刷而堆積於山



(圖六) 日本山形縣沙防林之溪谷堤堰

麓之田地，甚至變為沙灘，但現在之情形，確有迥然不同者，凡在十餘年前所植之松樹，今均已蒼鬱



(圖七) 日本愛知縣沙防林之山麓沙灘的編植工事



(圖八) 日本愛知縣沙防林相之一斑(區界松林齡僅十餘年生故尚有少數裸露之地)

成林；其中有一部份栽植最早者，其山上已不見赤土之暴露，且山脚數十頃之沙地，今亦變成可耕之稻田，防沙林之成效，竟有如此之顯著者。

(一)日本秋田能代

港之海岸沙防林 此處距海岸約有六百米突，森林面積有一百三十六町步(每町步合中國約

有十五畝)，林齡約有六十年生，樹種純係黑松；此外尚有一百四十町步，全屬少灘；現亦已按沙地造林之步驟，先種薔草 *Carex macrocephala*

。野豌豆 *Lathyrus maritimus* 及胡頹子 *Elaeagnus* 等之沙地植物，俟四五年後，其生長繁茂，且同時能使沙固定不致移動，然後植黑松；餘如編

所有別 土砂扞止林 飛砂防止林

帝室林 585.2町

國有林 180,470.3

公有林 319,604.1

社寺有林 4,826.3

私有林 205,051.1

總計 710,537.0

(圖九) 日本愛知縣栽植最早之沙防林現已不見土沙之裸露其山下皆成爲可耕之稻



田插草摺以阻沙之侵越，設鉛絲垣以防牲畜之嚼害青草，此皆造林前必須之手續也。

以上所述兩處防沙林，作者曾親臨其境，此外因限於時間及經濟，未克前往者尚多，茲就日本農林省最近報告該國關於沙防林之面積，依所有權之不同，列表於下：

飛砂防止林 附註

海岸沙防林 附註

町即町步每町步合中國約十五畝左右

32.0町

3,198.6

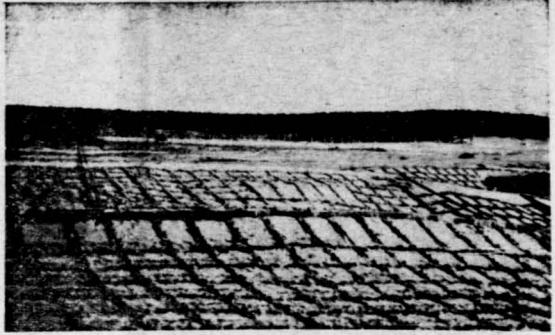
2,017.8

63.8

3,381.7

8,693.9

3,262.8

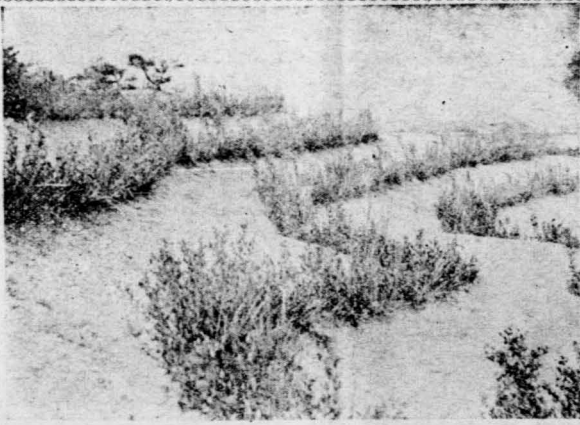


林沙防岸海之縣田秋本日 (十圖)

【附註】此圖後面之松林其功用如海岸之屏障使沙不能侵入內地其前面尚未造林之地則先分區種植草本植物及編插草桿以爲將來造林之準備

依上表所載，日本全國沙防林面積，共計有七十二萬二千四百九十三町，合中國約有一千零八十三萬七千三百餘畝之多；非但政府方面能注意及此，即地方公私團體亦均知重視；故作者此次

赴日考察，每次乘車經過海濱或山麓時，常見沙地及山坡亦有片段防沙造林之工事，足見防沙林在日本，殆已成爲普遍之事業矣。
(三)適於沙防栽植之植物 依日本農林省報告稱，該國各處之海岸沙地或荒廢林地之復



(圖十一)

日本愛知縣愛知郡日進村荒廢山地胡枝子直接播種之生長狀況

(圖十二)

日本福井縣坂井郡四鄉村之合歡在海濱沙地生長狀況



舊所適於栽植之木本植物，且已有成效者，略述之如下：

(1) 胡枝子 (*Lespedeza bicolor*, Turcz.) 屬於豆科，係小灌木，高達三四尺以上，在日本愛知縣之荒廢過度山地種植成績頗佳。至其種植方法，無論植樹或播種，多以黑松一株，與山赤楊二株之交混，然後

再於其旁種植胡枝子。當從事栽松及赤楊時，往往施以雞糞草木灰或豆餅，以促進其生長。

(2) 合歡 (*Albizia julibrissin*, Bair.) 屬於豆科，小喬木，高達三四十尺左右，此樹在日本之福井及石川等縣之海岸沙地及京都之竹野郡栽植，成績均甚優良。

(3) 赤楊別名山檀 (*Alnus firma* var. *mutinervis*, Regel) 屬於樺木科，小喬木高達二十餘尺，直徑七八寸，此樹在日本之滋賀、山形、



日本和歌山縣田部郡赤楊村在荒廢過度山地生長狀況 (三十圖)

長野及和歌山各縣之荒廢過度山地栽植，生長頗佳。

(4) 刺槐別名洋槐 (*Robinia pseudacacia*, L.) 屬於豆科，喬木高達四五十尺，直徑可達一尺餘，此樹在日本羣馬愛知等縣之過度荒廢山地，及新潟島根石川各縣之海岸沙防栽植，其成績皆甚良好。

(5) 楊梅 (*Myrica rubra*, Siebet Zucc.) 屬於楊梅科，常綠喬木，高達三四十尺，直徑達二尺；該樹宜於暖帶地方，在日本大阪府泉南郡多奈川村在荒廢過度山地栽植，已著成效，不但能保護泥土，且有改良地力之效。以上所舉之數種木本植物，雖係就日本而言，但在我國亦頗為普遍；其中除楊梅僅適於



(圖十四)

日本羣馬縣多野郡上野村刺槐在荒廢過度山地生長之狀況

(圖十五)

日本新潟縣北蒲原郡之刺槐在海岸沙地生長狀況 (林齡十四年)



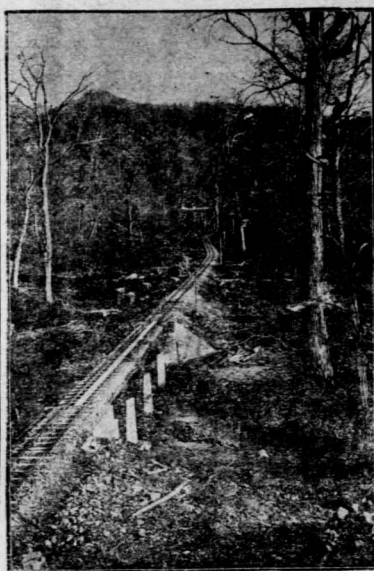
江浙以南生產外，其餘如胡枝子及合歡之分佈甚廣；赤楊屬我國南北亦均有之，惟種類不同耳。刺槐各處庭園亦均有種植，總之我國植物種類豐富，適於防沙林栽植之用，當不在少數，望當事者詳細調查，因地制宜可也。

第四 日本三大美林之概況

日本森林之最優美且為該國一般人士

，老者均達二百年生以上，各有森林局專營其事；現林內均設有輕便鐵道，以供伐

舉以自豪者，即其三大美林是也；所謂三大美林者，即木曾之扁柏林，秋田之柳杉林，及青森之羅漢柏林，前者為御料林，（即帝室林），後二者為國有林。論其林齡



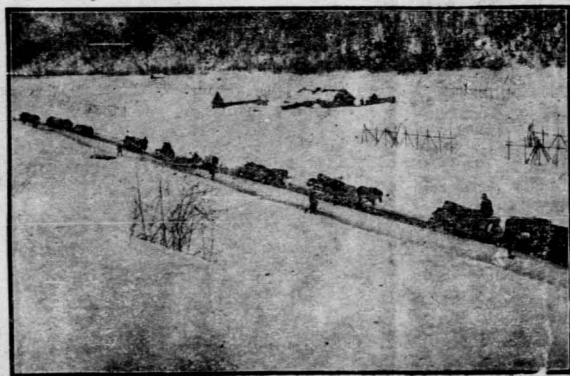
二 道鐵林森之局支機札局野林室帝本日（六十圖）
（點之良不地內與相并軌札此林然入樹業關係多中圖）



斑一之材運上雪在橋力人（七十圖）

木運材之用，並各置貯木場，為堆積木材及出售之處，茲再分述如下：

一、木曾之扁柏林 此處之帝室林地面積，據稱有十萬四千餘町步，（合華畝約有一百五十六萬餘畝）；除山頂無立木或灌木地不計外，其天然林面積約為六萬八百町步，人工林面積為一萬四千三百町



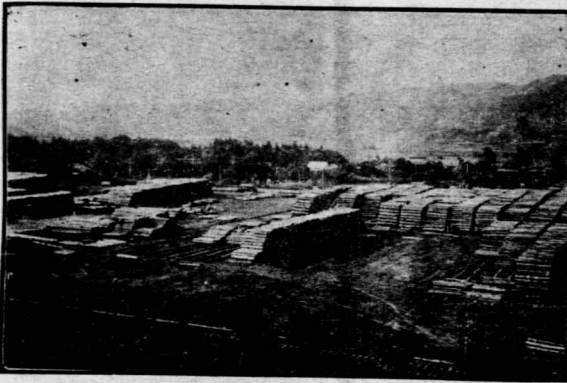
（圖十八） 馬橋在雪上運材之一斑

(圖十九) 帝室林野局白鳥之貯木場



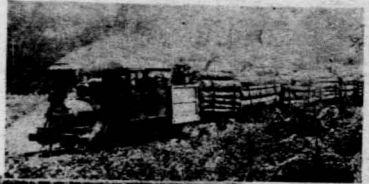
步，其樹種均以扁柏爲主；天然林之樹種，爲扁柏 (*Chamaecyparis obtus*)，花柏 (*Chamaecyparis disifera*)，羅漢柏 (*Thuopsis dolabrata*)，側柏 (*Thuja japonica*)，及金松 (*Sciodopitys verticillata*) 等；或構成針葉樹之純林，或爲

(圖二十) 秋田營林局之貯木場



針闊混交林，其林齡約有二百五十年生，每町步平均蓄積約爲三百立方方米，總蓄積達二千二百十二萬七千立方米。有用樹木中最佔多量者爲扁柏，約佔總蓄積百分之三十五左右；花柏次之。扁柏高度自三十米至三十五米，胸高直徑自三十厘米至百厘米，其蓄積之豐富及材積之優良，實爲該國林木中之冠。至於人工所培植之扁柏林，其林齡約達四十餘年生。

是處森林更新之目的樹種，雖以扁柏



(圖二十一) 會森營林局之貯木場(圖中可見火車運材狀況之一斑)



爲主；但以林地狀況之不同，亦有選擇他種樹木者。其作業方法，多採用皆伐喬林法，然亦有因林地之關係，採漸伐喬林或擇伐喬林法者。其輪伐期通常定爲一百二十年，蓋因過老則木材有爛心之虞也。

木曾森林係歸帝室林野局管轄，總局



(圖二十二) 木曾扁柏林相之一斑

在東京麴町區，其支局有四，如(1)扎幌(2)東京(3)名古屋(4)木曾。又木曾支局之下有九個出張所(即派出所)，共計三十一個分担區；該支局有技師六，技師十六，暨其他職員共有五十三人；此外出張所有技師二，技手六四，併其他職員有一百二十七人；是木曾支局與出張所合計職員有一百八十名。至於經費方面，據稱關於支出者，造林爲一五〇、〇〇〇元，伐木爲一、二〇〇、〇〇〇元，鐵路土木工程爲五〇〇、〇〇〇元；收入者立木爲一、二五〇、〇〇〇元，造材爲三五、〇〇〇元。

二、秋田

之柳杉林 此處國有林之面積，共有七三六、四〇九町步，(合華畝一千一百零四萬六千餘畝)；其中針葉樹林居百分之十二，針闊混交林約居百分之四，闊葉樹林

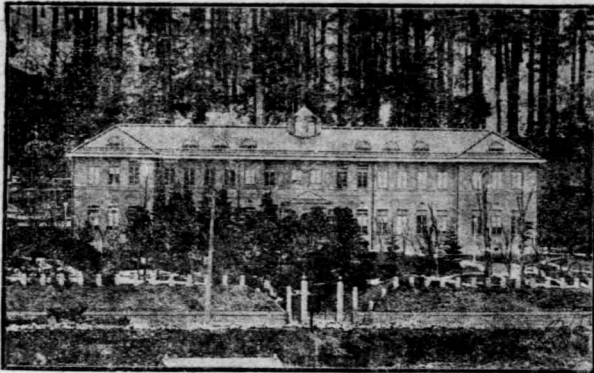
約佔百分之六十五以上；針葉樹中以柳杉爲最多，約佔百分之八十，其餘爲羅漢柏，黑松及赤松等約佔百分之二十左右。柳杉天然林其林齡達二百餘年生，最高者有一百五十尺，直徑有三四尺左右；此項天然林面積，據稱有一萬三千一百六十町步(合華畝有十九萬七千四百畝)；至於柳杉蓄積量，約有二千零八十三萬七千九百十五立方米，佔全林百分之二十三左右。其作業法概爲擇伐喬林及皆伐喬林。

三、青森之羅漢柏林 此處羅漢柏林，約有一八四、〇〇〇町步，(合華畝二百七十六萬畝)；林齡達二百餘年生，直



(圖二十三) 木曾扁柏林斫伐時所用所之集材機

徑大者達一米以上；其木材蓄積達一、八七〇、〇〇〇立方米，樹種除羅漢柏外，尚有柳杉、赤松、黑松、縱、落葉松及水青岡等，是處森林係歸青森營林局管轄，營林局之下設營林署二十四；其下再設担当區，計有二百五十六個，其營林局及營



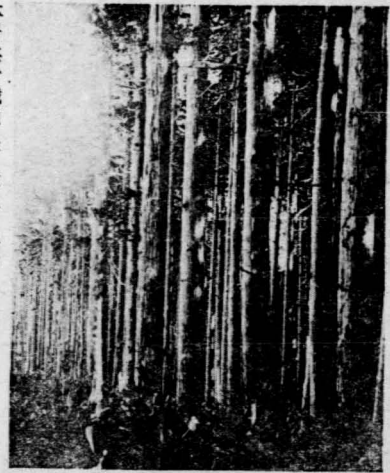
(二十四)

日本帝室林野局木曾支局之辦公室

林署共計職員八百餘人，每年伐採量達三五一、〇〇〇立方

第五 日本植物園及主要植物之種類

日本內地及北海道，共有植物園四處；除仙台植物園外，餘如東京小石川帝國大學植物園，北海道帝國大學植物園，及京都植物園，作者均已前往參觀；三者之



斑之相林杉柳田秋 (五十二圖)



況狀之材伐斫林杉柳 (六十二圖)

中，係以小石川植物園之歷史為最久，北海道植物園次之，京都植物園創辦最遲，但開面積較前二者為廣。茲再擇要分述如次：

一、小石川植物園

該園附屬於東京帝國大學理科，已有二百餘年之歷史，自日本寬永十五年（西歷一千六百三十八年）至明治二年（即西歷一千八百六十九年），皆稱為

藥園，以其栽培藥用之植物，至明治八年始改稱為植物園，翌年歸帝國大學管轄，其面積約有四萬八千七百五十四坪，（合華畝約九十畝），植物種類共有四千餘種，其中木本植物，約有七百餘種，草本約千餘種，暨溫室培養之熱帶植物，聞其總數約在二千種以上云。

二、北海道植物園 該園係附屬於北海道帝國大學，創辦迄今，已有五十餘年，面積約為四町步（合中國約六十畝）；聞該園樹木種類雖僅有三四百種，然溫室內所培養日本南部及熱帶之植物甚多
三、京都植物園 該園創辦迄今約有十一年，面積有八萬二千五百二十四坪，（約合中國一五一畝）；其中栽培竹類標本特多，因日本西京素以產竹著，故搜集材料最富；例如 *Phyllostachys reti-*



（圖二十七）羅漢柏林相之一斑



門大之園物植都京（八十二圖）

culata, *Phyllostachys-edulis*, *Sasa paniculata*, *Sasaella hidaensis*, *Bambusa nana*, *Sinobambusa toatsik*, *chimonobambusa Quadrangularis*, *Semiarundinaria fastuosa*, *Shibatea kumasa-sa Pseudosasa japonica*, *Pleioblastus chino*. 等共有三十餘種左右。

（圖二十九）東京小石川植物園之一隅



四、主要植物之種類 按日本東京小石川植物園，及各處庭園所栽培之普通樹種，多為常綠樹類，且因氣候適宜，生長優良；如橘、櫻、扁柏、樟、山茶花、海桐花、八角金盤、珊瑚樹、

十大功勞、黃楊及松等。茲再列表如下：

漢名	學名	附名	註
栲樹	<i>Castanopsis sp.</i>		
青葉櫟	<i>Quercus myrsinaefolia Bl.</i>		
山茶花	<i>Thea japonica</i>		
八角金盤	<i>Fatsia japonica</i>		果成熟呈鮮紅色甚美
十大功勞	<i>Berberis bealei</i>		
桃葉珊瑚	<i>Aucuba japonica</i>		
樟	<i>Cinnamomum comphora</i>		
厚皮香	<i>Taonabo japonica</i>		
檜	<i>Eurya japonica</i>		
花柏	<i>Chamaecyparis pisifera</i>		
黑松	<i>Pinus thunbergi</i>		
紅豆杉	<i>Taxus cuspidata</i>		
雪松	<i>Cedrus deodara. Loud.</i>		
偃松	<i>Juniperus chinensis Var. pro cumbans</i>		
冷杉	<i>Abies sp.</i>		
魚鱗松	<i>Picea sp.</i>		
黃楊	<i>Evonymus japonica</i>		
棕櫚	<i>Trachycarpus excelsus</i>		
杜鵑花	<i>Rhododendron indica</i>		花重瓣鮮紅色甚美 各處庭園甚為普通
紫丁香	<i>Syringa japonica</i>		
竹類	<i>Pseudosasa, Sasamorpha Pleioblastus, Shibatea</i>		竹類包括上舉各屬

第六 日本大學演習林
按日本各大學林學科，對於演習林甚為注意；例如東京帝大

農學部森林科有演習林七八處；每屆假期，皆由教員領率學生前往見習；凡林科學生自第一年級至第三年級，每年於春假暑假及冬假期內，必須赴演習林實習。其分配法，大概第一年在春期則為造林學見習，暑假為植物學見習，冬假期則為測樹與測量學見習；第二年級在春假實習森林土木工，暑假實習森林，冬假習森林經理與防沙林；第三年級冬季習製紙工業及防沙林。茲將北海道東京帝大及九州各大學之演習林面積，列表如下：

大學名稱	內地	北海道	樺太	朝鮮	台灣	合計
東京帝國大學	町步	町步	町步	町步	町步	町步
	九,六五七,八六三	八,七五六,九〇三	九,〇三二,七三三	—	—	一四,四四七
北海道帝國大學	四,五六八,八七九	九,七四三,六四〇	六,九六六	—	—	一三,三〇八
京都帝國大學	四,六四五	—	二九,八三五,六九八	九,〇四	—	一〇〇,九三三
九州帝國大學	四,三三	—	一〇,三三二,四六六	一,九五五	—	四四,三二八

附註 每町步約合中國十五畝左右

依上表所載，演習林之面積，係以東京帝國大學為最多，其總數為一四五、四七七町步，（合華畝約有二百十八萬二千餘畝）；九州大學為最少，其總數亦有四四、二四八町步，（合華畝約有六十六萬餘畝）；此外如盛岡高等農林學校，三重高等農林學校，宮崎高等農林學校，及鹿兒島高等農學校，在內地均有相當面積之演習林。

第七 日本造林之主要樹種及木材需給之略況

按日本內地造林之主要樹種，針葉樹類如柳杉、扁柏、赤松、黑松、落葉松、羅漢柏及花柏等，闊葉樹類如櫟、赤楊、栗、樟、樺、諸桐等；北海道之主要樹種，針葉類如雲杉、冷杉，闊

葉類如櫟、榆、桂 (Cercidiphyllum)、菩提樹、白蠟樹及槭等。其林相關葉約佔百分之七十，針葉約佔百分之三十，開現逐漸有伐去闊葉樹林而改造針葉樹之趨勢

據最近日本農林省統計，全國森林面積約有三七、二二六、〇〇〇町步（合華畝約有五萬五千八百三十九萬畝）；如與其土地總面積之比約為百分之五十五左右；其中帝室林佔百分之三，國有林佔百分之四十四，公有林佔百分之十一，私有林佔百分之四十一，社寺有林佔百分之一；至於內地木材之供給與需要情形，自大正九年至十三年五年間，其平均產量為二五、三〇三、〇〇〇石（每石為·二八立方米）；而每年平均由外國輸入如花旗松、柚木及烏木等，共有六八〇、〇〇〇石；輸出於國外如鐵道枕木箱板及火柴桿，共計五三八、〇〇〇石；是以內地所出之木材實供不敷求，每年除由北海道及樺太供給外，尚須賴外國之輸入；如就整個而言，則日本實為木材之輸出國也。

第八 日本全國林業教育及

林業界服務人才

日本林業教育狀況，據農林省最近之統計，有大學四處，專門學校八處，及實業學校五十三處；茲列表於左：

學校名稱	學校數目	學生人數	附註
東京帝國大學林學部	一	二九二	
北海道帝國大學林學部	一		
京都帝國大學林學部	一		
九州帝國大學林學部	一		
林業專門學校	八	八〇五	
實業學校	五三	二、五八九	即指各處縣立之農林學校有設林學課程者而言

再依該國農林省山林局最近之統計，全國林業機關服務之職員，總計有九千四百九十六人；其中除書記及事務官約一千餘人，因非學森林不計外，共有八千人左

二四、七、九。

△△費友記營造廠▽▽

承包各種鋼骨水泥工程 建築中西大小房屋 在南京經營三十餘年 頗蒙各界所贊許 完工迅速 堅固耐用 倘承賜顧 極表歡迎

廠址：南京明瓦廊七十三號



標商

蛾眉月牌

料肥銻酸硫

料肥學化種各

劑虫殺

問疑上業工農 等料顏及料原學化業工種各
鮮指為代費免

司公限有碱洋門内卜商英

號三三一 路川四海上司公總

福州 厦門 汕頭 廣東 香港 重慶 漢口 哈爾濱 大連 濟南 烟台 青島 天津 司公分

行洋司禮愛商德

厦門 廣州 汕頭 香港 華南總代理 捷成洋行



理經家獨

上海 漢口 天津 福州 青島 總行 分行

司公業工料染奇諒國德

名馳界世

料肥銻酸硫 牌馬獅

大偉常非力効壅併料肥然天地當與土田國中於對明證實事經麻

料肥学化鉀磷他其售並

農事問答

病蟲害問題

植物病蟲害系解答

一、答山西永和縣農情報告員

王建基君

任明道

問：歙縣北鄉一帶，有小規模果樹園數區，十餘年來，樹本繁茂，獲利頗豐，不意忽於客歲春，各樹開花時，樹幹發生害蟲，色與樹皮相同，狀似蠶，亦不行動，以物擦之，即出血液，（俗稱樹蠶）；嗣後日益蔓延，遂致花漸凋零，枝葉枯黃，不結果實；迨至今春，各樹全行枯死，不悉此蟲究竟因何發生，蟲係何名，應如何防禦及除滅？

答：來函所稱樹蠶，據所說形狀，大約係介殼蟲為害，預防介殼蟲之方法，最要緊在果樹苗購來時，即留意檢查其樹皮及枝葉各部，是否有介殼蟲類附着，如有蟲類附着，即須用手擦去或捻死之；至已大發生後之除滅方法，請參閱本報第一卷十七期四二四頁答河北張煥慧君問。

二、答安徽壽縣農情報告員黃

了白君

任明道

問1. 蚜蟲是否即是螞蟻喜食其蜜之蜜蟲（俗名）？

答：往時學者認蚜蟲有蜜管，能分泌蜜液，引誘螞蟻舐食，故或稱為蜜蟲；近據許多學者之研究，證明蚜蟲之蜜管所以分泌者，並非蜜液，乃一種蠟質；螞蟻之追隨蚜蟲，並非求得蚜蟲蜜管內之分泌物，乃採集蚜蟲尾端肛門部所排出之分泌物也。

問2. 傷害稻苗嫩葉及初抽出之稻穗者，俗名漂蟲（因稻穗受傷，即行枯白如漂粉之漂白的樣子，故有是像形之名稱），是否即是上年北京農事試驗場出版之勸農淺說所稱之螟蟲，（又名水稻鑽心蟲）？

答：來函所稱漂蟲，無實物標本寄來，不敢確斷是否為螟蟲。惟據所說被害狀，確類似螟蟲，不過螟蟲僅能鑽入稻莖或稻穗之梗內部吸收養液為害，決無咬食稻苗嫩葉者。普通治螟蟲方法，請參閱本報第一卷二十八期七四三頁答四川江津縣嘉樂鄉鄭息園君問。

問3. 水稻鑽心蟲，據說亦有三四生之別，對不對，防除法如何？

答：在我國長江流域，所稱水稻鑽心蟲，確係螟蟲，已如前述；不過螟蟲中亦有數種分別，並非有三四生之別，即三化螟蟲，一年內有二代發生，二化螟蟲，一年內有二代發生，大螟蟲，一年內亦發生三代。至其防治方法，均可用同樣方法。

問4. 楊柳野桑，生於窪地者，不生蛀蟲，易於長大；生於岡地者，多生蛀蟲，不易長大，其故何在，請示知？

答：來函所說生於岡地楊柳野桑等多生蛀蟲，究竟屬昆蟲問題，抑屬樹木品種問題，與其他環境問題，非經實地考查，無從答覆。

問5. 瀘關至嘉峪關的中間，經左季高栽種的柳樹，綿延數千里，多不生蛀蟲，茂盛得很，查該處不是窪地，但土係沙壤，是否沙壤土所種柳樹，不生蛀蟲？

答：害蟲在某一個地方能否為大害，原因很複雜，大都係氣候食料等關係居多，至與土壤的關係則屬甚少；來函所謂瀘關一帶栽種之柳樹，不生蛀蟲，恐不是因土壤的關係，而以氣候與食

三、答浙江臨安縣農情報告員

陳士行君

黃齊望

料的關係居多也。

問：敝處中晚秈糯稻發生一種病害，俗名黑莖病，又名殺頭瘟；其病狀起初，在稻出穗後，附近穗之第一節上，發生黑點，細察之並無蟲害，經數小時，該穗被害處即枯萎，變成白漂；發病盛期，罹病數達十之九，雖不斷水之田，亦皆如是，其發病時期在九月十日至二十五日，該病究係何病，係受何種刺激，請示知驅除法？

答：函悉，貴處稻作病害，係屬稻熱病，其病原菌學名為 *Piricularia oryzae*，其蔓延甚速，損失頗大，實佔稻作重要病害之一；凡稻之幼苗節、葉片、葉鞘、穗及護穎等部，均可發生。幼苗罹病時，呈黃褐色而枯死，葉片罹病時，現橢圓形暗色斑點；節部罹病時，呈黑色而皺縮，患部以上盡枯死；穗頸罹病時，全穗不能結實，即成白穗。貴處俗稱殺頭瘟，諒見其患部多在穗頸而命名也。細檢患部可見煤色之物，即本菌之分生孢子及担子梗，藉此傳播為害；故防治時，以消滅其孢子為原則，茲述數點如下：

(一) 品種之選擇 發病較劇之稻，其抗病力甚弱，不宜留作種子，選擇貴處發病少之品種，方可採種。

(二) 種子之處理 用鹽水處理稻種，然後撒播，即將食鹽三斤十兩至五斤十兩，溶於一斗清水中，把種子浸入水內，用手拌攪，良好無病種子。重而下沉，惡劣種子輕而上浮，於是取下沉種子撒播之。

(三) 栽培之注意 密植密播有礙陽光照射，及空氣流通，足使莖葉發育軟弱，病菌侵入較易，故在可能範圍內，以疏播疏植為宜。又肥料三要素配合須適當，氮肥不宜過多，在施用綠肥時，每畝加施適量之生石灰或草木灰，使莖葉粗健，不易罹病。又山間冷水灌溉水田，亦易發病，故灌溉時以利用河水或池水為佳。

(四) 孢子之殺滅 其孢子在草葉中越冬，故以早期燒燬草葉為妥。

(五) 噴射藥劑 一經發病，固宜拔去燒却，以防蔓延，但為預防種頭稻熱病計，在抽穗前至開花後，

可噴射一次或二次砂糖波爾多液 (1.5%)。

四、答廣東鬱南縣農情報告員

李從龍君

任明道

問1. 敝處荔枝葉樹一到春天，正當開花結子時，有一種椿象蟲(俗名臭屁且)，吃食菓子之梗及新芽葉，同時又發現菓子外皮穿一孔，內有如蠶形小蟲伏居，想係椿象蟲幼蟲也；凡已受害的菓子，必枯黃萎落，常至全樹沒有收穫，一年中損失甚巨，一般農民智識淺陋，祇知聽其自生自滅，未知有何藥物可以防治，及在何時期施用？

答：來函所稱荔枝椿象無實物標本寄來，不敢臆測適用何項防治法；惟據來函既云俗名臭屁且，想係椿象一類害蟲無疑；關於荔枝椿象之研究，廣東省立農林昆蟲研究所陳夢士君，曾有一詳細研究報告，或函該局討索一份參考可也。但其中關於防治荔枝椿象的方法，僅說以生物防治法及人工防除法最易收效，所謂生物防除法云者，即利用螞蟻、螳螂、鳥類及寄生蜂等天然生物食害之；所謂人工防除法云者，即捕去成蟲、幼蟲，及潰毀其卵

塊；或用錫片環樹，避免其為害等等。至關於利用藥劑防除荔枝椿象一層，茲介紹一種比較輕而易舉的松香石鹼合劑，請一試為盼。

(一)配合量 松香（即松樹幹內流出之松脂）二市斤，石鹼粉（即普通製肥皂用之石鹼或名洋鹼）二十六市兩，清水五市斤。

(二)調製法 先將石鹼粉和清水在鍋中煮沸，待石鹼粉完全溶解，次

加入松香；又待松香完全溶解，令其冷卻，用清水攪淡五倍至十倍，以噴霧器噴射此項藥液於荔枝椿象身上，始發生效力。

(三)使用時期 除荔枝之開花期外，一年內隨時可以撤布，惟夏天搗水稀淡，倍數宜較多。

問2. 用石灰煤油（即常用之火油）肥皂加水配合，遍灑菓樹，有沒有效力，可能肅清此蟲否，在何時撤布，併請示知

為盼？

答：來函謂用石灰煤油肥皂，加水配合，遍灑於菓樹，是否有效一節，據理煤油肥皂和水，可以乳化使成爲乳劑，無需再加石灰在內；但調製煤油肥皂乳劑，須照一定配合分量與調製方法，方能得乳劑，不然，僅係將煤油和水及肥皂混合，撒布樹上，恐致蟲無效，而樹則受傷，最爲危險，請勿嘗試。

▲▲本社特別啓事

一、本報爲便利郵匯不通地方人士訂閱起見，規定外埠函購，郵票代洋，十足計價；惟近接各地寄來郵票，間有用各該省區限用郵票者，因在京地不能通用，致不得不原封退還；此後外埠函寄郵票，務請購用通用郵票，以免往返寄之煩。

二、本報爲便利各地訂閱，已於本年初向郵局登記爲代訂刊物，凡設有一、二、三、等郵局地方，逕向郵局照本報價目表交款，即可按時閱報；手續簡捷，且省費用。此外並特約上海福州路二七一號作者書社，南京太平路一〇三號開明書店，四川成都少城祠堂街七十三號普益協社文化館，蘇州宮巷干將坊大衆文具商店雜誌部代訂；愛讀本報諸君，請各擇所便，交價訂報，均能按時寄到，決無遲誤。

三、本報自發行迄今，已增至七千五百份，分佈遍全國各省縣；國外如香港、日本、美國各地，亦均有其足跡；發展之速，爲向來任何刊物所未有！誠以本報宗旨，一面介紹最新農業智識，溝通各地農事消息；一面貢獻國人以改進農業之正軌，使作者學者，澈底認清，欲謀農業之進展，惟有求助於科學一途，而漸變其守舊盲動之故態，走上規律的系統的學作進程，確爲農業改進運動中之惟一動力也。惟念我國業農者爲數至多，區區數千份，尙未足普及於全國各農村；尙望閱者諸君於親友中儘量介紹訂閱，以促其早日普及於農村，而利農業改進之推動，農事前途幸甚！

農事要聞

●國外要聞

●意相打麥領工資

哈瓦斯社六月二十七日羅馬電稱：意大利亞省，茲屆打麥之期，首相墨索里尼，特於本日本晨間前往該省波爾谷，巴蘇蒂亞，薩波地亞各新建鎮村農莊中參加工作，以示重農之意，並卸去上衣，從事打麥，至三小時之久，事後乃往佃工登記處簽名，領取工資，然後向農民發表演說，謂：「此際吾輩均係良善農民，他日即係良善士兵」，激昂之風，溢於言表，聞者為之動容。按：里利多亞省，前于九三二年，由汎繁黨政府以巨大工程填平沼澤，改造成功，全省面積共一·六〇〇公頃，有公路三五五公里，有連河長一·四八〇公里，農莊共有二·一六七所，居民共有一·九二九戶，本年農作收穫，計有一四〇·〇〇〇公担之多，其中小麥即佔一〇〇·〇〇〇公担云。

●英增大豆進口稅

中央社倫敦哈瓦斯電稱：英國財政大臣張伯倫已決定在下屆預算案內，規定穀

米及大豆之新稅率，對於由滿洲輸入之穀米及大豆增加進口稅；茲悉此舉一方面出於利物浦商會之建議，一方面係得英屬西印度羣島及錫蘭之請求，蓋自滿洲穀米大豆輸入增加後，西印度與錫蘭輸入英國之同類貨物，即大見減少，因此西印度與錫蘭特請求英政府加以援助，藉以發展屬地對英國之輸出，同時允許在兩屬地內限制日本棉布進口數額，以使英國貨物輸入增多云云。

●俄小麥收成極佳

莫斯科五月二十五日合衆社電稱：俄國官方對穀物出產情形之報告，謂今年小麥收穫情況極佳，可救小麥之恐慌！春麥地畝已經耕種者，達百分之九十一云。

●日棉布輸出低減

日聯社六月二十六日大阪電稱：日本棉布最大消費地之印度，埃及，荷印等國，現因購買力之疲弊及日印通商條約，荷印限制進口等關係，故日本棉布之運銷海外，大受其影響，例年下半則均屬銷行順暢，而今年六月底至七月初之定貨，尚未整頓，是以存貨山積；現已突破昭和

七年五月存貨之最高紀錄，而造成十五萬八千三百五十八捆之新紀錄云。

●俄工業委會開會

塔斯社五月十一日莫斯科電稱：蘇俄重工業委員會第一屆大會已開幕，由重工業委員長莫卓尼基茲為主席，各公司領袖及各廠各科學研究機關主任均出席，該會首議一九三三年度蘇聯重工業之平衡問題，根據報告蘇聯重工業委員會所管轄之企業，以技術有大改進，勞動生產率提高，生產費減低，以及新工業之產生等原因，其平衡總數至一九三五年一月一日止，約為五百六十億盧布（一九三四年一月一日為四六，六七八百萬盧布），一九二四年一月一日蘇聯全部工業（包括重工業，輕工業，木材，食品及其他工業）之平衡總額共為四，六六一百萬盧布，在重工業委員會統轄下之工業，其上年度積極積在物產總量較平衡之增加為尤大，計該財政年度，生產增加百分之二八，六，而平衡增加百分之一九，三，此點表示蘇聯企業對於機械及物材價值之利用，已有進步，重工業各部份之平衡，表示蘇聯各種重工業發展之不平衡云。

●美織紡工人罷工

國民新聞社六月二十三日美羅威頓士

電稱：此間紡織業聯合工會執行委員會今日已命令毛織工人及絨線工人於明日（六月二十四日）起實行罷工；此次罷工在目前限於易克斯布立治絨線公司之工人，該公司將有七廠受影響，參加者，約有男女工人三千三百五十人，據稱：該公司曾首先破壞復興法之標準，故工會方面，亦要求增加工資二成，以罷工為對付之手段云。

日巨雹大雨成災

日聯社六月十一日前橋電稱：日本琴馬縣降直徑三寸以上之巨雹，連續降落三十分鐘，麥禾雜糧，蹂躪殆盡；其他地方之農田被害面積，達數千畝，其損失當在一千萬元之譜；又據電通社七月一日久留米電稱：日本九州水災嚴重，如久留米市幾至陸沈，筑豐煤礦，全部浸水。日內務省近發表被災情形：計死傷二百八十人；毀屋千七百餘家；浸水十九萬戶；毀橋四百餘座。大藏省已派遣事務官實地調查；並擬減免租稅，地租，所得稅，及營業收益稅等，更由預備金內通融復興資金，藉謀救濟云。

國內要聞

上海輸入衣食住行外貨年須四萬萬餘元

據國際貿易局統計處於六月十九日發表報告稱：上海對外貿易月達二千萬至三千餘萬金單位，為全國最大入口口岸，總計本年五個月來，其輸入額為一四五、〇七七、七一二金單位，輸出額為一〇五、四四二、六四八金單位，入超達三千九百六十三萬餘金單位之鉅，就其輸入品質分析，則以衣食住行各項資料佔最多數，次為奢侈品，又次乃為生產品，總計五個月來上海衣食住行仰給於外貨者達六千三百六十三萬餘金單位，茲分析如次：（一）衣類—棉貨二、八七四、一三四，棉花一、七七一、〇八一，毛製品四、二二二、一一二，絲貨一、四四九、九八〇，麻貨一、一三六、三四八，棉紗四五三、七四二，皮貨四八六、三六九，共計二二、三九三、七六六金單位。（二）食類—糖二、一一八、一八五，米一一、三三二、六〇九，麵粉六一、七七九，糧食二八、七〇四，魚介海味一、四〇四、六一五，葷食品等一、六八六、九七〇，共計一六、六三二、三六二金單位。（三）住類—建築用五金一四、〇四五、一七八，木材五、四八五、四五二，石料及泥土五一、〇九九，玻璃三七八、五九四，共計二

〇、三七〇、三二三金單位。（四）行類—汽油二、四七九、六〇七，汽車一、七〇三、一三五，腳踏車一七、七二一，其他車輛三三、四七四，共計四、二三三、九三七金單位。以上四項，共計六三、六三〇、三八八金單位，佔上海五個月來輸入總額百分之四三、八，至值吾人注意！考衣食住行資料，在以農立國之吾國，本不應仰給外人，上述數項，除建築用五金及汽油等項，因國內鋼鐵事業未臻發達，汽油未及提煉之故，不得不仰給洋貨外，其餘貨物，則均可自給；今乃均須仰給外人，年須耗費一億數千萬海關金單位，約合國幣四萬萬餘元，以換衣食住行等必要資料，則雖欲農村不破產，亦烏可得！補救之道，首應對於衣，食，住，行諸端，倡用國貨云。

江浙兩省春蠶豐收

據全國經濟委員會蠶絲改良委員會確息：本年春蠶，江浙兩省收成極豐，產量與市場均極暢茂，兩省共產繭達一千二百萬担，與去年相較，增加達半倍以上，莊客設莊收貨者，共六百餘家，較最盛減少約半數，但亦較去年為多；復據該會消息：本年度各省均從事推行改良蠶種，如江蘇，浙江，四川，山東，湖南，湖北，廣

東等省，均有該會特派指導蠶絲專員負責推行改良蠶種，蠶戶亦因年來改育改良種後，成績較優，故均樂於改用改良蠶種，本年秋蠶當更有發展云。

中國保護動物會嚴禁殺蛙

中國保護動物會，以青蛙捕殺害蟲，有益禾苗生長，對於鄉民任意捕殺，迭經函請當局嚴禁在案；值茲夏令，郊外蛙聲四起，無知鄉民，難免日久玩生仍有乘機引釣青蛙宰殺兜售等情事發生，殊屬違背愛護生物之至意。該會為謀澈底取締私捕計，特再分請各省市當局重申禁令，以利農務；並悉該會為加緊工作起見，刻已成立西安，湖南，常熟等分會三處云。

贛省積極發展農村合作社

贛省農村合作委員會自二十年春成立以來，派員分赴各縣指導農民組織信用，利用，供給，運銷等合作社，工作進行積極，社務發展，一日千里。茲據該會最近（截至本年二月底止）成績統計稱：全省現已推行正式合作社者達四十一縣，已登記成立之合作社共一千二百八十一所，其中信用合作社佔一千一百九十三所，利用合作社佔四十七所，供給合作社佔十二所，運銷合作社佔五所，兼營合作社佔十六

所，社員共四萬三千七百五十六人，社股共四萬九千一百二十四股，社股金額共四十萬二千三百三十六元；已登記之區聯會凡二十一所，推行合作預備社達五十縣區，已登記成立之預備社共二千五百二十七所，社員共十六萬零九百六十人。從今年一月份起，即將各區期滿一年之預備社從事改組，至貸款方面：正式合作社共達六十三萬一千零四十四元，區聯會共達八萬零九百三十二元，預備社共達六十萬零四千八百四十一元。還款除遭受特別災害外，均能按期交付，已收回者有三十五萬七千七百二十五元，現該會極注意各地合作社供應業務之發展：惟合作貸款總額雖逾一百三十餘萬元，然分配於每一社員，所得仍極微小，不敷農民需要，今後組織益大，需款益多，更應力謀貸款資金之充實云。

南京市辦理種籽及耕牛放款

南京市政府警察廳及金城銀行三機關合辦之京市小本借貸所，半年以來，放款已達十三餘萬元，一般小本商販，服苦農工，莫不稱便！近復救濟春耕，辦理種籽及耕牛放款，成績極佳。茲分誌其概況如下：（一）種籽貸款——（1）燕子磯區：萬山鄉五五七戶貸款一·四二四元；燕子磯

鎮四九戶，一九九元；柵欄鄉五戶，二十七元；太平鄉六三二戶，一、〇七四元；笆斗鄉三一五戶，五九二元；烏龍鎮三六一戶，六三八元；和平鄉三〇七戶，七三八元，合計二二二六戶，共貸洋四六九四元。（2）上新河區：南濱鄉一一九戶，貸款八〇〇元；南圩鄉一二七戶，五九一元；鳳台鄉八二戶，八二〇元；北濱鄉八九戶，七〇〇元；德勝鄉九七戶，六一二元；北圩鄉八二戶，六〇〇元；善德鎮一四四戶，九〇〇元；合計七四〇戶，共貸洋五、〇二三元。（3）孝陵衛區：孝陵衛六四戶，貸款五〇〇元；仙鶴鎮六二一戶，一九八元；海新鄉二四九戶，五五一元；馬羣鎮九五戶，一、五四三元；穀秀鄉一七一戶，二四二元；合計二二〇〇戶，共貸洋四、〇三四元。三區總共四、一八三戶，貸出洋一萬三千七百五十一元。此項基金，共為一萬五千元，除已放出如上數外，尚剩餘洋一千二百四十八元，凡已貸出之款，照章一律息以六厘計算，期以六個月為限。（二）耕牛貸款——係社會局經放，移交小本借貸處代辦。計（1）燕子磯區：笆斗鄉六三戶（每戶有牛一頭），貸款一、〇一〇元；萬山鄉七〇戶，一、二六〇元；太平鄉七一戶，一、三九五元

；和平鄉二七戶，四九五元；烏龍鄉九八戶，一、八五〇元；合計三二九戶，貸洋六、〇一〇元。(2)孝陵區：孝陵鎮五九戶，貸款一、一八〇元；馬羣鎮一九三戶，三、八六〇元；仙鶴鎮一三六戶，二、七二〇元；海新鄉八八戶，一、七五五元；穀秀鄉五二戶，一、〇四〇元；合計五二八戶，貸洋一〇，五五五元。(3)上新河區：南濱鄉三五戶，貸款五二五元；上新河鎮一一戶，一九〇元，德勝鄉一二四戶，二、〇八五元；善德鎮五八戶，一、〇六〇元；北圩鄉二七戶，五〇五元；南圩鄉二七戶，五〇五元；鳳台鄉六五戶，一、二二〇元；合計三七五戶，貸洋六、六五五元。總計一二三二戶、貸出洋二萬三千二百二十元。此項基金市府向金城銀行借基金二萬四千元，實放如上數，一律月息九厘，定本年七月三十一日到期還款云。

北平市府提倡植棉

北平市府當局為謀我國棉業發展，前曾由市府頒發四郊農民棉籽方法，實行以來，收效極宏；尤以南郊成績為良好。本年種棉時期開始，一般農民請求領取棉籽者，較去年尤為踴躍，茲將各郊區所領棉

籽數目，分列於后：計(1)第二十四自治區：共計承領棉籽農民二百零二戶，種棉六頃六十七畝。每畝六斤，計發棉籽四千斤。(2)第十三自治區：共計農戶一百九十二戶，所種畝數，計七百三十畝，所發棉籽計四千二百斤，每畝棉籽平均五斤十二兩強。(3)第十三自治區：種棉農戶共三百三十八戶，各戶種棉畝數共八百畝，每畝六斤發放，共發出棉籽四千八百斤。(4)第十五自治區：劃定種植棉籽地畝，共計八百畝，業經該區勸導民衆逕向就近警段領取，計每畝六斤，現已如數種訖。以上四區，共發棉籽達一萬七千八百斤云。

湖南省蝗蟲分佈及損失情形

湖南省府為積極辦理除蝗工作起見，特將該省蝗蟲分佈情形及年受損失，加以統計如次：(一)蝗蟲分佈：益陽，安化，常德，漢壽四縣，其地點係益陽縣第三區桃花口，第四區鮮埠，第五區大橋；安化縣一都區，二都區，歸化區；常德縣第五區(黃坡)；漢壽縣第三區龍潭等處。(二)蝗害損失：益陽每年損失約三十八萬六千萬元；至各縣歷年損失雖無統計，但祇就安化一縣而論，近十年竹木損失達二

百萬元云。

皖省農事建設消息

安徽省府年來對於建設工作，進行努力，茲將其關於農事建設消息，分誌如次：(一)省府指令六安縣遵辦所擬第一期建設中心工作四種：(1)六安東門外五里墩造林十二畝，計植樹五千株，名為中山紀念林；(2)六安東關外五里墩造林六十畝，計植樹一萬五千株，名為模範第一林；(3)六安北門外前三聖舊址新營房周圍隙地植樹一萬株，名為模範第二林；(4)修築孫公堤，以防淖河水溢。(二)省府令蕪湖，宣城，南陵，涇縣，巢縣，合肥，無為，含山，和縣，桐城等十縣；及滁縣，鳳陽，阜陽，宿縣，亳縣，壽縣，盱眙，五河等八縣協助金大調查員調查各該縣農產運銷情形。(三)省府核准災重各縣貸款農民補購種子，計太湖貸洋二千元，郎溪，石埭，南陵，甯德，青陽各三千元；廬江，廣德，全椒各三千五百元；至德，合肥，貴池，宿松，桐城，望江各四千元。(四)省建廳奉實業部令轉令各縣查報產繭，繭行，烘灶，產絲，機械，絲廠等情形，以便分別存轉。(五)省府令飭各縣暨有關機關對於國營建設工程，應儘先採用國產水泥，以杜漏卮云。

湖南省竹蝗已告發生

本所近接湖南農事試驗場吳君通訊：得悉該場飼育之竹蝗，已於五月十九日孵化；吳君於五月二十三日赴安化視察時，在二都區即發見第一齡蝗蝻，現在已有達四五齡者，據吳君在各方面之考查，此種竹蝗，每年似係發生一代，各縣治蝗工作，安化，益陽等縣已組織治蝗委員會，安化二都區籌集治蝗經費一萬元，益陽三五各區各由區公所暫借五百元以治蝗，常德第六區，亦有以二千四百元治蝗之議，惟澧縣尚無何等之準備，各縣山民以蝗蟲與彼等生計有關，故皆非常重視，無知之徒，有以打醮求神禳災者，稍明事理者則羣起捕捉，或用火焚燒，同時舉捕獲之蝗，送繳治蝗所，以抵補治蝗捐款者頗多。

各縣治蝗旬報續誌

一、江蘇省——(1)海門縣：六月下旬報告蝗蟲發生地點，在第六區合興公司蘆蕩內，蔓延面積約六七十畝，蝗體大小約四齡許，經該縣農業推廣所會同當地區公所，公安分局，保安隊督同附近各鄉保長抽調各鄉保壯丁協同捕治，約殺蝻六十担，現已肅清。(2)句容縣：六月下旬報告赤山湖附近之蝗蝻，經大雨後已自然

殲滅淨盡。(3)金壇縣：六月下旬報告第四區大浦港東蘆蕩所發生之跳蝻，已於本旬內悉數撲滅。(4)南通縣：六月中旬報告第十三區恆新鄉蘆蕩內發生跳蝻，面積約七畝，業已撲滅，約殺蝻一石四五斗。(5)南匯縣：六月上旬報告境內蝗蟲已全部肅清，該縣自五月下旬發現跳蝻後，當經利用保甲制度，按戶征工，組織捕蝗隊，採用掘溝圍打諸法，竭力撲捕，共征到民佚二萬七千九百餘人，義務服役十天，掘成工坑五千五百二十丈，捕得跳蝻六千餘斤，鄉民精疲力竭，相率規避；乃復採用給價收買法，於是鄉民捕蝻，復形踴躍，至六月二十日即告肅清，共收得蝻七萬

四千四百九十餘斤，共支地方費一千五百餘元。(6)太倉縣：上月下旬報告第一六兩區交界之杜涇橋地方發現蝗蟲，由他處飛來，散佈於平田河堤，為數不多，當經用網捕殺百餘頭。(7)吳江縣：六月下旬報告第一區湖西鄉壁壘圩與吳縣橫涇之北堰圩交界處蘆田內發生飛蝗，蔓延面積約二三千畝，蘆葉被食殆盡，當由區公所督同鄉長及保甲長按戶抽丁，分段搜捕，計殺飛蝗二三千斤；又本月二十九日，該縣長會同吳縣第五區區長實地會勘，發現卵洞甚多，現正督同眾民繼續掘溝工作，以防秋蝻出現云。

重價徵求

「中華農學會報」第一期至四十八期第五十三至五十四期第六十至六十五期第七十至八十三期願割愛者（無論全數或零冊）請開示價格函向南京孝陵鎮中央農業實驗所圖書室接洽

本所工作消息

病蟲害系舉行烟筋除螟試驗

稻田插烟筋以除螟蟲，為我國治螟古法，粵、浙、贛、湘等省農民，時有用之者；但其效果，尙缺科學上之證明，以致一般人疑信參半，本所病蟲害系有鑑及此，乃于本春起規劃研究，現已得有相當結果，證明烟草對於孵化當時螟蟲，具有極強之毒殺能力，對於成長中幼蟲之毒殺，及其生理上之響影，現正在研究中，預料將來對於實際除螟上，或能得一新途徑云。

本年冬作種植面積二次估計

本所農業經濟科，頃發表察·綏·甯·青·甘·陝·晉·冀·魯·蘇·皖·豫·鄂·蜀·滇·黔·湘·贛·浙·閩·粵等二十省，本年（二十四年，以下同）冬季主要作物種植面積第二次估計；各省合計：1. 小麥三一·二·一〇七·〇〇〇市畝，較本年初步估計之三一·二·一〇七·〇〇〇市畝，減一·四一三·〇〇〇市畝；較二十三年估計之二九三·〇一四·〇〇〇市畝，增一九·〇九三·〇〇〇市畝。

2. 大麥九九·七八七·〇〇〇市畝，較本年初步估計之九六·八七八·〇〇〇市畝，增二·九〇九·〇〇〇市畝；較二十三年估計之九五·四五八·〇〇〇市畝，減四·三二九·〇〇〇市畝。3. 豌豆五四·三八七·〇〇〇市畝，較本年初步估計之五二·五二三市畝，減一·八七五·〇〇〇市畝，較二十三年估計之五一·七五二·〇〇〇市畝，減一·六三五·〇〇〇市畝。4. 蠶豆四〇·九九〇·〇〇〇市畝，較本年初步估計之四二·〇九四·〇〇〇市畝，減二·七二四·〇〇〇市畝；較二十三年估計之四〇·三三二·〇〇〇市畝，增四·三八〇·〇〇〇市畝。5. 油菜五六·七二一·〇〇〇市畝，較本年初步估計之五八·五六九·〇〇〇市畝，減一·八四八·〇〇〇市畝；較二十三年估計之五七·三八七·〇〇〇市畝，減六·六六〇·〇〇〇市畝。6. 燕麥一六·三二二·〇〇〇市畝，較本年初步估計之一六·七〇七·〇〇〇市畝，減五·一五〇·〇〇〇市畝；較二十三年估計之一五·三二四·〇〇〇市畝，增九九八·〇〇〇市畝。7. 紫雲英一·一七七·〇〇〇市畝，較本年初步估計之一二·二六四·〇〇〇市畝，減一·〇八七·〇〇〇市畝；較二十三年估計之一三·九五九·〇〇〇市畝，減二·七八二·〇〇〇市畝。至上述本年各省主要冬季作物種植面積，當民國二十三年種植方面之百分比：則1. 小麥佔一〇·七%，2. 大麥佔一〇·四%，3. 豌豆佔一〇·五%，4. 蠶豆佔一〇·一%，5. 油菜佔九九·九%，6. 燕麥佔一〇·七%，7. 紫雲英佔八·〇%云。

三種租額折合之比較及其佔地價之百分率

本所農業經濟科，近發表察·綏·甯·青·甘·陝·晉·冀·魯·吳·皖·豫·鄂·蜀·滇·黔·湘·贛·浙·閩·粵·桂等二十二省三種租額折合之比較及其佔地價之百分率；各省合計：每畝之普通租額，錢租佔三·六元；穀租佔四·二元，分租佔四·六元，普通水旱地之平均價格三二·六元。至每畝普通租額佔每畝普通地價之百分率，錢租佔一·〇%；穀租佔一二·九%；分租佔一四·一%云。

示範指導防治西瓜害蟲

今年入夏以來，本所病蟲害系接得各地請求防治西瓜害蟲之函件甚多，均經將防治方法，一一詳為解答，無如農家缺乏

治蟲智識，故實施有効者，頗為稀少；該系為解除此項困難計，遂于六月下旬擇定本所附近餘糧莊及江甯縣林陵兩地方，代農民實施防治，以作示範指導，餘糧莊試驗結果，頗稱圓滿，已誌本報；至林陵關之試驗，較餘糧莊更為進步，該地西瓜受蚜蟲侵害，較餘糧莊為烈，農家因無法防治，本擬性犧，改植他作。後經該系應

各縣通訊

災害與救濟

廣東 潮安自春迄今，雨水連綿，韓江洪水驟漲，關內低窪之處，變成澤國，田禾浸害，農夫叫苦。

廣西 賀縣暴雨，山洪暴發，沿河各地農作悉被沖毀，計損失十餘萬元

荔浦五月下旬大雨傾盆，田園大水汪洋，初插禾秧，淹死殆盡。

四川 綿陽北區(涪江左岸)豆麥，被赤匪踐踏，損失十之八九。

南川四月中旬大雹成災，毀屋傷人，農作損失無算。

用除蟲菊皂液及石油乳劑噴射後，竟將蚜蟲全數殲滅，垂萎西瓜復形茂盛。該地農家認為此項藥劑效力卓著，遂紛起自行仿製，按照噴射方法，實地噴射，殺除蚜蟲，亦頗有效。各農家經此次示範指導後，現擬合作購置噴霧器及藥劑等物，以與害蟲奮鬪云

湖北 第一區魚嘴鎮玉蜀黍及豆類被土蠶噬害，損失五分之一。

湖南 湘鄉久雨，河水暴漲，沖毀田禾，溺斃人畜；現該縣正報災請賑。

臨湘長沙覺化慈善堂派員攜洋二千元到縣，分賑各區災黎。

浙江 義烏久旱，近更發生稻象鼻蟲及鐵甲蟲，該縣翁治蟲專員及葛治蟲督促員，當即指導督促農民撲滅。

餘姚早稻發生二化螟為害，該縣府已令各鄉農民依法防除。

江蘇 高郵一部份災民，組織災民演劇團，到處表演新劇，以資餬口。

阜甯久旱土燥，大豆萌芽率，僅佔四十分之一。

安徽 濠縣二區圩內發現蝗蚰，農民用圍打、掘溝、火攻等法撲捕。

壽縣第二三兩區於四月間遭雹災，農作摧殘良多。

全椒縣府派員赴紅卅字會領急振款五百元，散放災民。

巢縣久旱，山田水稻未插，玉蜀黍亦乾傷泰半。

山東 長清谷子高粱苗，因久不雨，已乾枯三分之一，豆亦不能下種。

博興春旱至夏，田土燥極，秋收作物，不能下種，農民焦急異常。

河北 交河一旱八九個月，土燥人病，作物枯焦，民衆恐慌。

房山自去冬至今今年五月下旬未落雪雨，春苗枯死殆盡。

成安春夏亢旱，南北颶風，乏水灌溉之田，春耕迄未舉行。

安平亢旱大風，井澗田燥，禾苗枯焦，農夫惶急萬分。

河南 太康連日大風，禾谷秧苗，悉遭

摧殘；樹木且有被拔起者。

濟源入春以來，不雨多風，二麥減收，禾谷難播，人心焦急。

舞陽麥熟之際，大風忽起，將收之麥，脫粒滿地。

山西 壽陽春耕以來，一往亢旱，禾秧

谷苗，多半枯死。

襄垣春夏亢旱，二麥減收，谷苗枯死；農民紛紛逃荒。

孝義風伯旱魃肆虐，冬作減收，秋禾難播，農人叫苦。

陝西 褒城自小滿亢旱至芒種，氣燥土硬，田地已播種者，僅十之二三。

農作收成

廣西 岑溪蠶豆豌豆，收量極少，僅得平常年成十分之三。

湖北 咸甯麥作收成頗佳；頭麻產量亦豐，農民喜形於色。

浙江 建德小麥因患黑穗病收成大減，每畝約計三四斗之譜。

江蘇 阜甯麥作七分收成；豌豆四分收

成。

揚中元麥收成五分；小麥收成六分。常熟小麥收穫備六成；但豌豆、油菜

籽均十成。

武進小麥收成，每畝約八斗左右。

安徽 嘉山二麥因旱減收，約當十足年

成之半。

全椒春作因風減收，如大麥三成；小麥五成；豌豆、蠶豆、油菜籽等，在三四成之間。

山東 高密麥作豐收，每畝收麥子二百

三十斤，農民滿意。

博興麥作歉收，較優者，每畝收量祇六七市斗，當十足年之二成；其劣者，尙多未收到種籽原數。

魚台旱雹天災頻仍，麥子減收，最好者，每畝收一斗八升，有的粒麥未收，全縣平均，每畝收量，約合九升。

濟陽小麥收成，較往年大減，佳者每畝不過百斤左右；然麥價比去年增高十分之四。

河北 靈壽麥因風多無雨，收穫量祇有十足年之六成。

河間麥作收成，最高度每畝約合四斗（每斗合市秤二十六斤）三斗半，三斗者為普通。

無極麥收極佳，每畝平均約八斗，計重（十六兩秤）二百四十斤。

趙縣新麥登場，收量大減，每畝僅六斗許。

遵化小麥豌豆收穫量，平均每畝不過二三成。

大城春季缺雨，麥多枯萎，每畝平均僅收麥子二斗餘。

東鹿麥因春旱歉收，每畝至多三四斗，少則七八升。

柏鄉春夏亢旱，小麥歉收，種麥者大都蝕本。

鹽山春夏無雨，麥多未熟而枯，平均每畝（二百四十步）僅收發育未全之半粒麥子二斗，連去秋麥種，尙未收回。

定縣麥作每畝平均收成在六七市斗（每斗合市秤二十五斤）上下。

新河城東沙地，小麥歉收；城西黑地，麥收較佳，每畝平均可得六七市斗。

贊皇小麥因遭風旱之災，收量大減，不及五成。

威縣二麥以旱減收，平均每畝僅收四市斗半。

平鄉麥作歉收，每畝僅有二斗（新制）左右。

河南 假師冬季作物收成，以旱幾等於零，民食大起恐慌。

靈寶今夏麥子收成，祇有五成。

阜城小麥收成，平均每畝（六十方丈）六斗。

鞏縣二麥收穫量，僅當十足年之二成

羅山麥作登場之前，曾下一陣好雨，故今年麥之收成，較前幾年為佳。

南召麥作收成，平均五分。

伊川二麥收成多寡，視田土優劣而異，如上等田每畝收二三斗；中等田僅收斗餘；下等田則多顆粒無收。

山西 翼城麥作收量，以旱歉薄，不過十足年之一二成。

特別作物

廣東 東莞本年煙葉，因二三月之交，雨水浸漬，生育不良，收成缺少，煙農虧蝕良多。

廣西 蒙山夏季雨水充足，芋蔗生育良好，估計其收穫量，較去年增加二倍有奇。

浙江 餘姚棉業改良實施區推廣之美棉及百萬棉苗生長尚佳；惟近日發生蚜蟲，該縣當局已派治蟲專員指導棉農噴射棉油乳劑，其效甚大，蚜蟲死亡率達九八%。

分水油桐籽及烏柏籽產量及價格均低落，不及前此十分之六。

海鹽棉業改良實施區所散發農民播種之馴化脫字棉發芽率尚佳，惟患炭疽病頗烈。

江蘇 泰縣雨露稀少，棉作幼苗乾死，農民紛紛購買棉籽重種。

山東 高密辛莊植棉場，今春在該縣北鄉及昌邑平度兩縣南部推廣金字棉種十餘萬斤，面積二萬餘畝。

河北 房山今年植棉面積，較去年多三倍有餘，棉苗生育良好。

遵化棉田發現蚜蟲，棉葉均捲曲，該縣棉農，正在設法防除。

農村林業

廣東 潮安省立第二模範林場，為擴充林場面積起見，特在該縣與饒平隔界之南

武錦屏山等處，圍地九萬餘畝，繪具圖說，呈准省建廳農林局核准植樹造林。

安徽 蕪湖縣七區孤山村信合社理事長舒幹志於植樹節召集社員在孤山之麓，植樹千餘株，現均已成活。

農村經濟

廣東 豐順農村經濟破產，農工商業，極形凋弊，銀元停流，物不值錢，出賣田地，更無人收買。

四川 雲陽縣田賦徵收局為便利鄉民完納起見，各鄉設置分櫃，將全縣劃為五區，限期（分一、二、三期）完納，一期不加費；二期加一；三期加二，並請各鄉鎮長士紳代為宣傳催促。

江蘇 淮安五區平橋新小麥價激增，每石由四元一二漲至五元四五；米價每石由三十二千漲至三十八九千，糴戶大起恐慌。

河北 贊皇新麥登市，價每市斗六角有奇，較去年同期新麥價增高二分之一。

鹽山縣政府遵令將田房交易監證人撤銷，委任鄉長兼充辦理；並令民衆將新舊

奇。

奇。

奇。

奇。

奇。

奇。

奇。

奇。

奇。

奇。

奇。

奇。

奇。

奇。

奇。

奇。

奇。

奇。

田房文契，一律投稅。

易縣政府奉令預徵二十五年上忙糧銀

，每大地一畝納國幣一角三分五厘。正雜糧銀每元附加；警款四角三分七厘，教育款一角四分，建設款三分五厘，財政局款四分五厘，縣誌局款四分四厘，區公所款一角七分。

遵化糧價陡漲，白米一斗（二十八斤）

洋二元，小米一元五角，玉米一元，高粱一元四角，一般雜戶，叫苦弗置。

山西

平順縣公安局月支餉洋千元左右，就地按戶派捐；每至收捐時期，民衆爲之賣地當衣者，十有八九。

交城縣農民銀行已籌得現款一萬餘元，辦理農貸，以資救濟農民眉急。

沁縣農民收入，半納國課，半完地租，所餘無幾，農村經濟異常困難。

農田水利

湖北

大冶縣府以地勢低窪，特請江漢水利工程局將該縣之合興、四顧兩堤，趕快修築，以防水災。

浙江

嘉善農民銀行近由滬上購進大批厚水機，供給農民厚水灌溉。

安徽

壽縣導淮委員會於五月中旬派員到該縣勘測淮河上游形勢地圖，以爲導淮之根據。

蕪湖八區鳳林圩，今春建造風嘴陡門一座，前日農田需水，農民遂將該陡門開放，接潮灌溉，旱魃得以克服。

山東

壽縣屢受黃災，中央及省府特撥巨款，培修金堤，以防水患。

河南

靈寶號路鎮一帶少井，該地人民飲用之水，大都是河水。新安劉黃嶺一帶井水涸枯，該地鄉民多用人力或畜力，於漏水河中厚水飲用。

農事建設

江蘇

鎮江省建廳令飭各縣農業推廣所劃出農田十餘畝，闢爲經濟農場，其目的務使成本減低，而收益增多，以爲農民倡。

河南

許昌縣府奉令雇用民夫二千二百五十名（每人每日工資三角），圍購耕地九百餘畝（每畝定價洋三十元），闢爲飛機場，以利交通。

山西

五寨縣府通令所屬各區，實行積穀，以防荒歉。

鄉村教育

湖南

安化茶事試驗場設立民衆閱報室及茶葉標本陳列室，以開民智；後鄉聯立初級簡易工科職業學校，招收學生四十五名，授以簡易工業品製造法，以期養成鄉村工業人材。

湘鄉縣農會近翻印防治毛蟲淺說，散發農民，俾資防治。

浙江

浦江教育當局籌款萬元，將湖山完全小學，改爲浦陽職業學校，以應社會需要。

江蘇

崇明第一區虹梅小學，爲郁文君創辦，十餘年來，成績斐然，現邵氏任職省黨部，該校由邵雲龍接辦，教管熱心，學生甚衆，前途有進展希望。

高郵

高郵城中民衆教育館特設之毛巾訓練班暨三環農民教育館附設之軍警特種訓練班，均於五月下旬開始授課，學員甚多。

山西

沁縣城北漳源鎮教育頗發達，計高級小學及初級小學男女校各一所。

農民合作

湖南

湘鄉谷水，漣澗合作社，採用分工合作辦法，從事攝影、印刷、畫像及製造肥皂，以供社會需要。

江西

鄱陽合作社，三年間成立七十餘，內供應社一，運銷社二，預備社十三，餘概為信用社，每社貸出款洋，計二萬餘元。

浙江

餘姚棉業改良實施區令五區崇雲、崇溪、劍山各鄉組織棉花運銷合作社，以免商人壟斷漁利。

江蘇

泰縣二區夏家堡及八區戴家堡信用生產合作社，向縣農民銀行各借現款八百元，辦理農貸。

崇明縣農村副業推廣委員會奉令組織養魚合作社，業已正式成立。

安徽

蕪湖縣信用合作社，計已成立七十餘，內有沉塘村信用社業務甚為發達；兼辦之簡易農倉，成績卓著。

嘉山縣紳毛濂慶高平甫等糾合地方熱心公正人士二十餘人，呈准層峯，辦理糧食運銷合作社，以免勞農血汗，被奸商剝奪。

山東

高密省建廳派員到縣組織美棉產銷合作社八十七處，由該縣辛莊植棉場介紹濟南、上海銀行借款，以貸放棉農。

河北

房山縣農信合作社於三月十三日在華洋義賑會指導協助之下，借座城內東街藥王廟，成立農信合作社縣聯合會。

山西

孝義縣紳民聯合發起於四月間創設縣村銀行合作社，每村出兌換銀元券三百、五百、一千元不等，以資調劑農村金融。

農村副業

廣東

靈山農民採售松菌，每四五十斤，僅值洋一元；該縣夏初雨大風狂，花多萎謝，各養蜂場以蜜源缺乏，影響收成，變形于色。

新會農家主要副產，除橙柑桔外，盛產葵（可為製扇原料），該縣男女婦孺大都為人削葵紮扇，以資餬口。

廣西

賀縣南嶽區白花鄉日前牛瘟盛行，該縣政府特派獸醫前往施救。

四川

雲陽春夏之交，風狂天冷，野外少花，蜜源缺乏，故各養蜂場蜜收，大受影響。

浙江

義烏農民除以紅糖、火腿、南棗、蜜棗等副產運銷各地外，復注重養蜂，每當開花之期，將蜂箱運往野外採蜜，獲利頗厚。

嘉善農家以年來蠶絲業一落千丈，將原有桑園，大半改為菓園。分水茶葉箱乾木柴炭柴，產量及價格均低落，不及往年十分之六。

海鹽改良蠶種收繭量較土種為高，每斤繭市價較土種繭高三四分，蠶農飼育改良蠶種之興趣，因以大增。

江蘇

淮安平橋春繭每斤（十六兩三四錢）價值值大洋六七分，蠶農虧蝕浩大，叫苦連天。

泰縣目下雞瘟盛行，病雞始則頭腫，繼則足軟，不能行走，終則口流涎沫，瘡死者日以百計。

安徽

全椒蠶業指導所，介紹無錫永泰繭商到該縣收購，遵照省令略為提高，每石定價二十五元，以資鼓勵。

山東

益都日本鈴木絲廠在益收買蠶繭，每市秤二斤半，折合日本大秤一斤，每

斤價二角一分；蠶農任人宰割，叫苦不已。

魚台南陽湖居民，多以漁為業，現潮水低落，出魚太多，價值極賤；如烏魚（無鱗魚）類一分錢一斤，鯉鯪等魚二分錢一斤。該縣上坡貧民，在春夏之交，均以淋鹽為生，故土鹽產特盛。

河北 大城織莊農民，普通以種甜瓜、西瓜、菜瓜等為副業。

撫順南戴河農婦於農暇時大都編製蒲扇蒲墊，運銷附近各縣，以所得補助家用。

平鄉鹽地佔三分之一，該項鹽地每畝月產硝鹽千餘斤，故一般農民多賴淋製硝鹽，以仰事俯育。

定縣中華平民教育促進會最近加緊訓練各鄉村農民作力行雞、波支豬、瑞士乳羊等飼養及育種工作，以推廣副業。

河南 廣武農夫以推土車，販賣糧食煤炭為副業；農婦則以編草帽、紡紗織布為副業。

息縣省立園藝場，今春所接之萃菓及梨樹，成活率佔九十%。

山西 天津縣建設局近購到美利奴羊十

六隻，分給靠山之北午芹等村農民家養，以資提倡。

襄垣各區農村猪羊近患瘟疫，死亡率約佔百分之三十。

翼城各蜂場之蜜蜂，近患美洲幼蟲病症，傳染甚烈，死亡亦衆，蜂戶損失不貲。

農事調查

廣東 豐順全縣總面積為六千三百六十三方里；農田面積計三千三百八十六頃；全縣男女人口，共計三十一萬四千五百人。

廣西 平南農村經濟之調劑，大半利賴典當，據調查押當數有福生、廣安、祥亨等二十家，其設立年月；遠者在遜清同治九年，近者在民國四年；資本額：大者一萬二千元，小者三千元；至于利率：除福生押年利二分外，餘均三分；期限則均以一年為滿。

農事雜聞

廣西 岑溪縣獸醫所醫生楊衡禎黃炳養服務鄉村，頗為盡職。

湖南 臨湘第四區實行新生活；第六區組織巡邏隊，以防匪自衛。

湘鄉永豐地方於端午節競賽龍舟，因河流湍激傾覆，致溺斃與賽農民五六人。

浙江 黃岩夏季雨勻，稻株異常碩大，其下種早者，已經抽穗。

永康近來雨水調和，濃綠稻禾欣欣向榮，農民頗為樂觀。

瑞安五月榴大雨，田水充足，早晚禾遂得移插，農夫為之色喜。

江蘇 江甯六月十五日晚慶得甘霖，禾苗有救，人心大定。

江陰六月十六日甘雨二三寸，蒔秧種豆，皆得實施，農民莫不額手稱幸。

崇明六月中旬，甘霖一降三寸，田中花穀秧苗，勃然興起。

安徽 嘉山六月十五日時雨下降，稻禾秧苗，因得移插，人心為之稍安。

河北 遵化平安城輔仁藥房主任張仲甫施送時疫藥水，以防時疫蔓延。

雄縣六月十六日天下透雨，四野禾苗，固不勃然。

河南 孟津六月十五日降雨，其量雖小，而秋禾已可移插。

石城營造廠



承辦 各種 大小 建築 工程

廠址：南京漢西門外石城橋東首

通訊處：南京朱雀路上海銀行大廈

電話：二二四〇〇

天然石子廠

● 出 貨 種 類 ●

大片·寸二
 片·四六八
 分子·瓜
 分子·三
 分子·一
 二分子·
 黃砂·白
 砂·青砂

五 場 貨 棧

老虎山 遺基橋 青龍山 堯化門 中山橋 漢西門 麒麟門 中央門

寫字樓 南京 朱雀路 上海 銀行 大廈

電話 二二四〇〇

● 本所出售血清菌苗 ●

而疫流行為害至慘救治之道惟在抗毒注射及預防接種使家畜發生被動免疫力以免病毒之侵害蔓延本所有見及此特努力於血清菌苗之培養藉謀保障畜牧事業之安全定價低廉效力偉大深望國內獸醫專家畜牧專家儘先採用以示倡導而利推行

價目表：

- 血清類
- (一) 高度免疫抗牛瘟血清 每百CC 四元
 - (二) 高度免疫抗猪霍亂(猪霍)血清 每百CC 四元
 - (三) 高度免疫抗猪肺疫菌性血清 每百CC 四元
 - (四) 高度免疫抗雞霍亂(雞霍)復性血清 每百CC 四元
 - (五) 高度免疫抗牛羊出血性敗血症復性血清 每百CC 四元
- 預防菌液類
- (一) 猪肺疫復性菌液 每百CC 二元
 - (二) 牛羊出血性敗血症復性菌液 每百CC 二元
 - (三) 化膿球菌復性菌液 每百CC 二元
- 預防菌器苗類
- (一) 牛瘟菌器苗 每百CC 十五元
- 試驗液類
- (一) 馬鼻疽試驗液 每CC 二角
 - (二) 猪霍亂血清 每十CC 四角
 - (三) 牛瘟血清 每十CC 四角

以上出品價目得隨時更改不另佈告各種用法說明函索即寄

實業部 中央農業實驗所 合辦 獸疫防治所 啓

上海商品檢驗局 上海市中心翔殷路四百號

農情報告

第三卷 第四期 農業經濟科估計

中國各省農家土地經營面積分配概況

土地為農業之基礎，故農家所經營之土地面積，其分配之適當與否？實為農業盛衰之所繫。歐美各國，咸舉行土地清查；藉以闡明土地分配之實況，以為實施農業政策及土地政策之依據。吾國對於土地清查，尙未能普遍實施；故於全國及各省土地之分配狀況，茫無所知。本所特於去年五月製成調查表一種，寄請全國二十二省六千餘農情報告員調查填報，各以當地之一百戶農家為標準，調查其土地經營面積分配之百分率，又以我國幅員遼闊，農業方式，南北懸殊，農家所經營之土地面積，自亦不能盡同，故除將全國二十二省農家土地經營面積之分配，列成一表外，更分全國為南北兩部分，別為二表，其屬於北方各省者，以農家之經營面積較大，故組距亦較大；南方諸省，則以土地經營面積較小，故組距亦較小。

甲、全國二十二省

省	報告數		各組經營面積之農家百分率	
	10畝以下	10—100畝	100畝—500畝	500畝以上
察哈爾	六	一四三	一八五	一六一
綏遠	一一	四六	一一	一〇三
甯夏	六	一五六	一三六	一一〇
青海	七	二〇八	三三四	一六六
甘肅	三	三二六	一八二	一五五

陝西	五	一四八	一九九	一五九	二五七	一三七
山西	六	一八四	一八六	一六五	二八一	一八四
河北	一〇七	二六四	二三一	一八〇	三三九	九六
山東	八五	三九三	二三四	一四九	二六四	六〇
江蘇	四六	四〇五	三二	一一九	一一三	五
安徽	四三	三五三	二七六	一四二	一四四	八五
河南	五	二元三	二二	一七一	二〇八	九六
湖北	二六	四九九	三三九	八九	五	二二
四川	五	三元二	三三六	一四二	八五	四五
雲南	三	五八〇	二元七	六八	三四	二
貴州	三	四九七	三〇八	一一〇	五五	三〇
湖南	三元	四八四	三三七	一〇二	五二	二五
江西	二四	四七二	三三五	一〇七	五二	三四
浙江	四	五三五	三三四	八四	四七	二〇
福建	三元	六三二	三三七	六一	四〇	二〇
廣東	五	六二一	二天五	六五	三一	一八

廣西	四二	六三〇	三三九	七五	三七	一九
加權平均	八九二	三五八	二五二	一四二	一六五	八三

乙、北方十二省

省	報告縣數	各組經營面積之農家百分率						
		10畝以下	10—20畝	20—30畝	30—40畝	40—50畝	50—100畝	100畝以上
察哈爾	六	一四、三	一八、五	一六、一	一五、三	一三、一	一〇、〇	二七、七
綏遠	二	四、六	五、三	一〇、一	一、一	一〇、六	一六、一	四二、二
甯夏	六	一五、六	一三、六	一、〇	一八、一	一三、〇	八、一	二〇、五
青海	七	二〇、八	三三、四	一六、六	一四、八	二二、四	八、三	四、七
甘肅	三	三二、六	一八、二	一五、五	一四、一	一、七	一〇、四	八、五
山西	七	一八、四	一八、六	一六、五	一五、三	一三、七	一〇、八	七、七
河北	一〇七	二六、四	二二、一	一八、〇	一三、三	九、六	六、六	三、〇
山東	八五	元、三	二二、四	一四、九	一〇、〇	六、四	四、五	一、六
陝西	四	三三、三	一八、五	一六、四	一四、七	一三、一	六、〇	六、〇
江蘇	一三	二四、七	三三、三	一七、九	一四、五	一〇、四	六、七	三、五
安徽	九	二七、一	三三、四	一六、七	一三、八	一〇、四	七、七	二、九
河南	〇	二八、〇	二二、〇	一八、〇	一三、〇	一〇、〇	七、〇	三、〇
北部	〇	二八、〇	二二、〇	一八、〇	一三、〇	一〇、〇	七、〇	三、〇
加權平均	四七	二七、一	二二、五	一六、八	一三、一	一〇、〇	七、二	四、三

丙、南方十四省

省	報告縣數	各組經營面積之農家百分率						
		5畝以下	5—10畝	10—15畝	15—20畝	20—30畝	30—50畝	50畝以上
陝西	七	二四、九	三三、一	一七、九	一四、五	一一、〇	七、〇	二、六
江蘇	三	一〇、二	二六、一	一〇、三	一四、二	九、六	六、一	三、三
安徽	三	一八、三	二〇、五	一六、四	一三、四	一三、一	一〇、七	七、六
河南	三	一六、一	一七、七	一五、一	一四、九	一五、五	二、六	八、一
湖北	二	二四、九	二五、〇	一九、七	一四、二	八、九	五、一	二、一
四川	五	二〇、三	一八、九	一七、二	一六、四	一四、二	八、五	四、五
雲南	三	三三、二	二四、八	一八、三	一、四	六、八	三、四	二、一
貴州	二	二七、三	三三、四	一六、〇	一四、八	一一、〇	五、五	三、〇
湖南	元	三三、六	二五、七	一八、九	一四、八	一〇、一	五、三	二、五
江西	二	三三、一	二五、一	一九、三	一四、二	一〇、七	五、二	三、四
浙江	四	三〇、一	二二、四	一八、七	二二、七	八、四	四、七	二、〇
福建	二	三四、三	二七、九	一六、二	九、五	六、一	四、〇	二、〇
廣東	元	三四、六	二七、五	一五、四	一一、〇	六、五	三、一	一、九
廣西	四	三八、一	二四、九	一三、八	一〇、一	七、五	三、七	一、九
加權平均	四四	二五、七	二三、八	一七、六	一三四	一〇、〇	六、一	三、四

註：1. 上列三表，均根據民國二十三年

五月份農情報告員之調查報告，按其報告之百分率平均而得。

2. 上表之百分率，係指各組經營面積之農戶，佔總農戶之百分率而言。

3. 上表經營面積之組距，例如5畝以上，係指自20.1畝起，20畝則包括在19.1畝之階段內。

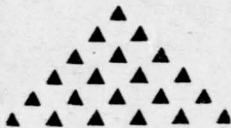
4. 上表之土地面積，係指農家經營之熟地面積而言，其他荒地牧地等概不在內。

5. 陝西、河南、安徽、江蘇四省因處於南北之間，故於乙丙兩表分別為南北兩部分別列入。

觀甲表可知我國農家經營之土地面積，以十畝以下者為最多，計佔總農戶百分之三十六，十畝至二十畝者次之，佔百分之二十五。二十至三十畝者佔百分之十四，三十至五十畝者佔百分之十七，五十畝以上者佔百分之八。更就此等數字綜合觀之，則二十畝以下之農家合計佔總農戶百分之六十一，可知我國農家之大多數，其經營面積甚為狹小也。至各省之間則按其地域性，復分為下列三區：(1)西北區：如察、綏、甘、甯、青等省農家之經營面

積大部均在三十畝以上，蓋本區地廣人稀（請參閱統計月報二十二年十一月十二月合刊第十四號十四頁，每英方里農人數，綏、察、甯、甘等省自101人至108人，或漠北五省合計500人），農業經營，又甚粗放，故農家所經營之面積亦較大。(2)華北區：如晉、陝、冀、魯、豫等省，各組經營面積之農家百分比較為均勻，蓋本區人口較密（參閱同統計月報每英方里農人數，晉、陝、冀、魯等省自100人至1204人，或黃河流域五省合計500人），農業經營亦較為集約，故農家經營面積之分配，亦較為均勻。(3)華南區：如蘇、皖、鄂、川、滇、黔、湘、贛、閩、粵、桂等省，則農家經營面積之分配情形，大都偏于狹小，就中以十畝以下者居多數，十畝至二十畝者次之，二十畝以下者甚少。蓋本區人口稠密（參閱同統計月報皖、蘇、鄂、川、滇、黔、贛

、浙、閩、粵、湘等省，每英方里農人自100人至200人，或長江以南各省合計100人），土地肥沃，農業經營又甚集約，故農家所經營之面積亦自較小也。
據乙表，十畝以下之農家佔百分之二十七，十畝至二十畝者佔百分之二十二，但二十至四十畝者佔百分之三十，四十畝以上者佔百分之二十一，各組分配甚屬均勻，由此可知乙表所列各省，其經營面積狹小之程度，並不若丙表所列各省之甚。至農家經營面積在百畝以上者，綏遠有百分之四十二，甯夏有百分之二十一，察哈爾有百分之十三，蓋此數省者，人口稀少，可墾之地尚多，農業經營，趨於粗放，故經營面積較大之農家，亦自增多也。
據丙表，知我國南方各省之農家，其經營面積，大都甚為狹小；其中如五畝以下者，佔百分之二十六，五畝至十畝者佔百分之二十四，十畝以下者合計佔百分之五十；十畝至二十畝者佔百分之三十一，二十畝至五十畝者，佔百分之十六，五十畝以上者僅佔百分之三。



金陵印刷公司

承印

中西書籍報章
各種文件表冊
美備婚喪禮帖
精製洋裝簿記
白造橡皮圖章

地址 黃泥崗四十五號

電話 三一一六



小茶園



田園雜詠二十七首

陳耀清

一林修竹護田廬，春到鄉村草木舒！織好芒鞋修好器；再理漁網捕銀魚。

春風吹遍樹林枝，有事田疇正及時！開好灰倉再動担；安排肥料不稍遲！

蔬菜成畦手自栽，編籬澆壅日多回；柴門客至無兼味，聊遣兒童摘芥苔。

雨足郊原草色齊，溝源排水理高低；東風陣陣鐵杖響，田埂加完又築堤。

數畝休閒地傍溪，綠簃春半健扶犁；一鞭煙雨牛蹄疾，耕遍落花芳草畦。

綠肥紅瘦正芳菲，麥秀溪田朝雉飛；處處頻開樵牧市，一聲短笛牛羊歸。

桃李陰濃落日斜，聲聲布穀繞田家；晚春離落行人少，惟有幽禽逐落花。

蟻收而後理糧筐，桑柘成林繞宅旁；多少提籃採葉女，相逢握手話蠶忙。

首夏鄉村事畢幽，家家播種傍溪頭；水車動處秧針綠，人把牛羣不較優！

麥秋已屆喚停車，婦事場頭

兒送茶；收割家家忙隴上！一鎌

雲捲担鈎針。

漠漠水田蛙亂鳴，披簑戴笠

陌頭行；黃梅雨裏秧分處，一片

叱牛嗙晴聲！

分秧才能又鋤禾，耘耨頻聞

處處歌；稻好熱天忙灌溉！綠楊

陰下水車多。

茄花簇簇豆花香，芋葉團團

瓜葉長；削好卷丹澆好糞，更撐

棚架蓋生薑。

場圃臨軒稻色嘉，熱天無客

到田家；鷓飛過斷鴨鳴港，知有

商船來販瓜。

麥已生成速已稀，麥兒鮮嫩

藕兒肥；池頭採擇街頭賣，暮買

油鹽醬醋歸。

秋到田家夜色暝，兒童相戲

撲流螢；月明閒話乘涼坐，細看

草鞋車水星。

禾黍高低白鷺飛，稻花阡陌

雨霏霏；家家共作青苗會，相送

漁樵帶醉歸。

日午鷄啼初飯熟，豆棚瓜架

漁船來賣魚。

築成場圃理刀繩，霜降西風

穀乃登；正是秋收天氣好，家家

晚担月為燈。

豆麥播種日日忙！隴頭秋老

露為霜；冬耕處處催犁把，工作

時聞野菊香。

鄰翁過訪敬筒菸，請坐閒談

茗一壺；農事許多相問答：——

近來養得長成豬……」

晝以御茅宵索綯，村莊男女

各操勞；農忙以後無他事，計點

收成納賦漕。

兒童習禮作賓朋，撮土為香

效拜盟；不問忙閒遊戲外，晴天

收糞雨搓繩。

麥色青青隴上生，坂乾挑罷

復中耕；閒工雜作防天好，處處

推輶軋米聲。

粉飾溪山白屋新，玉梅籬落

淨無塵；田家喜得豐年兆！袖手

看童築雪人。

爆竹聲中報過年，田家除夕

樂團圓；醉中喜喚兒童到！各給

花紅押歲錢。

東風一夜度寒梅！化子盈門

說發財；春鼓春鑼初打罷，滿堂賓客賀年來。

一九三四，一一，二九。作于滬官塘。——（來稿）

貧農四首

陳耀清

田稻才收室已空！可憐辛苦哭貧農！飢寒忍受向誰訴？日暮愁聽動晚春！

北風送冷到庭隅！兒女相對哭衣無！痛看棧中辛苦粒！半價債戶半還租！

大熟年成隔隴荒！可憐無本自悲傷！一般辛苦一般種！偏是人家稻柱長！

租債抵償猶未清！柴門犬吠我心驚！只愁富主佃東至！生活如何過得成！

山東沂水農謠

高傑勳

(一)

七月胡桃八月梨，

九月柿子亂趕集，

身上衣破亂如簍；

那有閑錢補罽籬（罽籬乃家具之一，可用以濾水。）

(二)

大煙，大煙，

王母娘娘的仙丹，

吸了一口，上了西天，

見了佛爺，打躬來參。

佛爺睜眼一看，

嚇！瘦猴一般。

（來稿）

工業標準與度量衡月刊

第一卷 第四期

要目

二十三年九月出版

行政院汪院長題詞

山東省政府韓主席題詞

工業標準化與度量衡劃一之前途

度量衡新制與國醫治療及古方

今用之我見

最近世界各國關於度量衡公制

法律上之發達

復興江西應積極劃一度量衡

故宮所存新嘉量之校量及推算

世界各國工業標準化之概況

法蘭西用溫度計強迫檢劉及檢查之法令

美國光照工程用術語與光度標準

比國水泥標準規範

日本水泥標準規範

日本爐渣水泥標準規範

美國重要物品標準簡單化前後種類比較表

度量衡法令

度量衡推行消息

編後餘墨

山東省與青市及威區度量衡營業許可一覽表

中央及各省市一三三等檢定員人數統計表

▲編輯發行者

實業部全國度量衡局（南京水西門下浮橋）

▲定價

全年十二册 國內三元 國外五元八角

半年六册 國內壹元六角 國外三元

（郵費在內）

零售 每册國幣三角（郵費二分半）

英商怡和洋行

上海外灘七號

經理



怡和牌鉀質
海鵝牌磷酸

各種化學肥料



皇冠雙斧牌硫酸銨
海鵝牌經濟混合肥料

駐華鉀質肥料聯合公司

世界最大之德法鉀礦代表

氯化鉀



耕牛牌

政府指定

硫酸鉀



救星牌

必須與氮磷搭配合施之肥料

青島

浙江路三號

上海

四川路二〇號

香港

車打道太子行