

中華民國郵務總局特准掛號認爲新聞紙類

# 鹽政彙覽

民國十年十月分第五十八編

鹽務署刊行

鹽政彙覽第五十八編目錄

命令

令四則

單行規程

訓令長蘆鹽運使蘆台場三溝灘務員改設專局應准照辦文

訓令長蘆鹽運使久大原案係紙包磚鹽平政院判決甚明無可變更文

指令河東鹽運使南禁門修路經費准予免收以示體恤文

函復內務部修正泰和鹽壘公司鹽警章程請將第十條刪除文

訓令兩淮鹽運使泰和鹽壘公司改組鹽壘警察章程文

訓令兩浙鹽運使巴利士調查岱山鹽務報告核准辦法文

訓令福建鹽運使核定南臺公倉承租細則文

訓令福建鹽運使核定修理巡輪辦法手續上稍有變更文

訓令四川鹽運使緝私第二營購置毛瑟槍經費准予照支文

訓令四川鹽運使緝私營秋冬兩季軍衣費核准照支文

訓令雲南鹽運使滇省全屬薪本之率應開列清單並叙明增加若干文

訓令雲南鹽運使每月補助元永井竜工硿費應即取消文

訓令雲南鹽運使阿陋井黑井及白鹽井竜工硿費場夫工資暫定經費預算表文

訓令雲南鹽運使阿陋井薪本准加至二元文

訓令雲南鹽運使劃一按板井秤鹽辦法文

呈 大總統請免陝北馬湖峪舊課以便推行新稅文

指令晉北權運局陝北馬湖峪舊課業經呈奉 令准豁免令飭遵照文

附錄

兩淮銷鹽月報

鹽務學校講義 中國鹽政史

鹽政彙覽第五十八編

命令

十月五日奉

大總統令財政次長代理部務兼鹽務署署長潘復呈請任命閻澤溥爲吉黑樞運局局長應照准此令

十月九日奉

大總統令潘復晉給一等大綬寶光嘉禾章此令

十月十日奉

大總統令史國倫晉給二等大綬嘉禾章此令

十月十六日奉

大總統令王琦給予四等嘉禾章此令



鹽政彙覽第五十八編

單行規程 長蘆五十

訓令長蘆鹽運使蘆台場三溝灘務員改設專局應准照辦文 九月五日訓令  
第一五三六號

前據該運使呈據蘆台場呈擬改設南中北三溝灘務員專局各節當經指令並飭付稽核總所查核在案茲據該總所以運使所擬各節可予照准又查該員等職務既係巡查暨監視產運鹽勛各事宜而該分所經協理職權所在應隨時料察以便查明該員等是否稱職至驟車一節祇准用單套車所有經費計購車兩輛及驟兩匹最多支洋四百元驟兩匹喂養費每月十六元車夫兩名每名月支工食八元但須按照該分所所擬各條件辦理方可等情抄件付廳陳核前來本署復核無異合行抄發原付原件令仰該運使轉行遵照此令

附稽核總所原付第一三二三五號

稽核總所漢文股股長爲付知事據長蘆分所先後呈稱運使擬爲蘆台場所屬南中溝暨北溝各灘務員（現由三人減爲二人）特設灘務局及添用員役分所極表贊同並以該員等既須親赴各灘巡視故擬每員發給雙套轎車一輛惟該員等須常赴各灘巡視並編具妥當報告呈核方可各等情查此次運使關於該兩員所擬各節可予照准又查該員等職務既係巡查暨監視產運鹽勛各事宜

該分所經協理職權所在應隨時料察以便查明該員等是否稱職至驟車一節祇用單套車已足似毋庸用雙套車所有經費核准如下(一)購車兩輛及驟兩匹最多支洋四百元(二)驟兩匹喂養費每月十六元(三)車夫兩名每名月支工食八元但須按照該分所所擬各條件辦理方可除令知該分所外相應將該令稿連同各原呈抄付貴廳查照轉陳

督辦  
署長

查核轉知運使可也此付

總所致長蘆分所令稿第二四六一號

逕復者據民國十年七月六日第三千八百六十一號暨七月二十六日第三千八百九十七號前後函稱運使擬為蘆台場所屬南中溝暨北溝各灘務員(現由三人減為二人)特設灘務局及添用員役分所極表贊同並以該員等既須親赴各灘巡視故擬每員發給雙套轎車一輛惟該員等須常赴各灘巡視並編具妥當報告早核方可各等情茲奉總會辦令知此次運使關於該兩員所擬各節現已照准查該員等之職務既係巡查暨監視產運鹽勛各事宜故貴經協理職權所在應隨時料察以便查明該員等是否稱職

(二)至於驟車一節現在見得就其巡行之遠近而觀祇給單套驟車足矣故現准開支經費如下惟須按照貴經協理所擬各條件辦理方可

購置車兩輛及驟兩匹最多支洋四百元

騾兩匹之喂養費每月十六元

車夫兩名每名月支工食洋八元共計洋十六元

(三)鹽務署現正照此飭知運使查照矣

長蘆分所呈總所文第三八六一號

敬肅者案奉鈞所本年六月六日第二三九五號函抄示鹽務署本年五月場字第九三八號付轉長蘆運使呈以蘆台場所屬南中溝北溝各灘務員擬由三人減爲二人並請建築各該員駐灘之辦公房屋及添用員役各節飭報等因查產鹽運鹽應由灘務員常川駐灘以資監視此次運使所擬建設灘務局及添用員役各節原爲整頓灘務起見分所極表贊同但該員等須常親自巡視各灘方能管理周密擬於每局各設雙套轎車一輛以便執行此項職務不然蘆場各灘範圍廣大該員等未必願意外出也奉飭前因理合備文呈報鈞所鑒核謹呈

長蘆分所呈總所文第三八九七號

敬肅者竊查蘆台場改組灘務局一案前經分所七月六日第三八六一號函呈報贊同運使意見並擬請每局購置雙套騾車各一輛以便出巡在案茲據該場知事開具購置該車及喂養等費如左

(一)雙騾車二輛共洋五百七十八元



(二) 騾馬共四匹每匹喂養費每月八元共洋三十二元

(三) 馬夫二名每名月支工食八元共計十六元

以上各費如蒙鈞所核准 經理愚見以為應令灘務員遵照下開各條辦理

(一) 灘務員每日所辦各事至月底應編具月報呈由運使轉送分所查核

(二) 灘務員應詳細調查左列各節隨時呈由運使函轉查閱

一 灶戶姓名及灘副數目

一 每年灘產數目

一 每年由蘆綱公所借領晒本若干

一 各灶包晒鹽勛若干

一 各灶財力情形

一 灘私應以何法杜絕

一 駐灘緝私兵是否得力

一 緝私兵駐紮地點是否適宜

一 灶戶由灘運鹽入坨沿途有無私販等弊

一各灘有無因灶戶財力不足停止晒鹽

(三) 喂養費月須四十八元原爲灘務員駐灘出外巡查而設嗣後灘務員如不常駐灘或駐灘不常出巡查經支所助理員即將報告該費停止發給

以上所擬辦法是否有當理合備文呈請鈞所鑒核示遵謹呈

指令長蘆鹽運使久大原案係紙包磚鹽平政院判決甚明無可變更文  
十月一日指令第一千九百五十三號

呈悉此案係經平政院判決查照該公司呈請原案辦理並聲明所製精鹽爲紙包鹽暨磚鹽兩種鹽務署立案亦如之原裁決書內文義甚明不得謂之原無一定章程查行政訴訟法第三十四條載平政院之裁決有拘束與裁決事件有關係者之効力等語無論經過是何機關之處分皆不能不受院判之拘束自應遵照平政院裁決之案辦理無可變更至該公司所稱新事實者即新處分之意義何曾對於貨物之品質而言等語本署未准平政院如此解釋碍難據以核辦仰即轉飭遵照此令

長蘆鹽運使原呈

呈爲久大裝運粉鹽究應如何規定據情轉陳呈請鑒核示遵事案奉鈞署第一千八百十四號指令飭即轉令該公司切實奉行等因奉此當經本使轉令該公司遵照嗣後裝運精鹽不得再違定章致干未便去後茲據呈稱奉令不勝駭異查蘇袋裝運一案前經平政院判決主文謂蘇袋裝運一節應

遵照該公司呈請原案辦理毋庸多事變更。在平政院以爲公司呈請原案必有裝運方法規定。故有查照原案辦理之裁決。究竟公司呈請原案有無裝運方法規定。鹽務署有案可稽。無難佐證。精鹽在國內爲創舉。不但公司無必用何種包裝之請求。即鹽務署又何嘗有一定之成案。及公司出貨鹽務署始知精鹽之種類繁多。包裝亦至不一。故於連照上特列包裝種類一欄。任聽公司自由填寫。該欄即無麻袋裝鹽不許填入之註釋。則此項包裝斷非在禁用之列。可想而知。且鹽務署所頒布之精鹽特許條例及細則。與精鹽運銷章程。並無何種包裝亦無用何種裝運之取締。則包裝與裝運公司當然不受何等限制。况麻袋裝運。早經主管官廳認可。有五年連照及免貼印花之案。亦可證明。則麻袋裝運不能謂爲原案所無。與平政院毋庸多事變更。並不違背鹽務署誤解平政院裁決要旨。改爲呈請原案所無。應即取消。然則呈請原案所有者。係何種裝運鹽務署又不能明白指出去冬。因包裝細故爭執。至久公司停運。至一月有餘。至十二月二十七日。始蒙鈞署暨長蘆稽核分所轉奉鹽務署長稽核總所命令。商定一種包裝。新章責令公司加紙一層。以麻袋爲外皮。作爲保護之用。定其名曰麻袋內包紙粉鹽。以示別於麻袋粉鹽。公司忍痛承認。原非不得已。唯恐尙有後言。於十二月三十一日。仍請鈞署暨長蘆分所轉呈署所備案。新章規定以來。亦已半年。上海忽發生無故扣鹽之事。此案發生亦已三個餘月。公司文電交馳。概置不理。唯恐鹽務署誤解平政院裁決案有所遲疑。乃由公司呈請

平政院解釋批詞謂麻袋內包紙粉鹽不在裁決原案範圍以內則以前疑慮似應冰釋鹽務署猶未敢信再咨請平政院答復平政院覆文認此類包裝爲另一種發生之新事實不在裁決範圍以內是明明認爲兩案所謂新事實者卽新處分之意義何曾對於貨物之品質而言鹽務署不知新事實三字是何解釋遂有此疑問憑空將鈞署與分所所定之新章取消在鈞署會否奉有署長電令公司不敢知亦不必問唯麻袋紙包確係鈞署與分所互定之新章不但運照上明明填明而往來函牘亦可作證且納稅之初照章須先填報單如謂麻袋裝鹽應在取消之列起初卽不應收稅何至稅既照收而鹽至中途任下級機關扣留不驗扣留之後又忽下令將章程根本取消非惟世界無此法律且必無此笑談商家受累事小其如政府面目威信何公司自本日奉到鈞署訓令以前始終未奉到取消麻袋紙包粉鹽之明文卽上海扣鹽一案延至三個多月始終不解何故今既如此亟應將本案原委詳加申辯俾明真相且包裝一項與官廳檢驗及商業習慣在在相關斷非今日下令明日卽可更變者卽欲取消亦應先規定用何種裝運事實上可行始能停止斷不能因包裝細故妨碍公司營業間接影響於國稅之收入故包裝新法未曾規定以前仍請適用舊法起運在鹽務署或多隔膜不明運鹽之手續鈞署既係執行機關又係最近主管官廳究竟何種包裝可以合用於驗放徵稅最爲便利必有成竹在胸公司自當靜聽後命唯未經改定以前萬不能停運以待爲此呈覆伏乞示遵實爲德

便等情據此本使伏查該公司創辦之初其於精鹽如何裝運原無一定章程茲據前情應如何規定之處理合據情具文呈請鈞署鑒核指令祇遵謹呈

鹽政彙覽第五十八編

單行規程 河東二十

指令河東鹽運使南禁門修路經費准予免收以示體恤文十月十二日指令第二零六四號

呈悉南禁門前以修路抽收經費本屬一時權宜之計既據聲稱現時鋪路尙屬堅固且商人以規避路費有紆道轉運各情形業由該運使商明分所取得同意自應准予免收以示體恤仰卽遵照此令

河東運使原呈

呈爲據情轉呈免收修路經費以恤商艱而昭平允仰祈鑒核示遵事案據坐商張雲客張青景德馨劉集成等稟稱爲儲備受累懇恩裁汰以恤商難事緣民國成立之際東阡鋪路雨水積存久成澤國商等料台存鹽約四五千單不能掣放出場是以鋪路之鹽抬價居奇以次鹽而得善價每單價值漲至百金而商等數家及東阡一帶之鹽幾成廢物商等稟請重開南禁門雖蒙臨時鹽政處允准而爲維持鋪路利益起見定章每山南禁門掣鹽一單隨池脚封修路經費銀四兩坐運各半用備東阡鋪路之需推行至今查自元年四月開設南禁門以後至三年倉前使長接任以前其間商等積存之鹽均由南禁門掣放此款爲數甚巨統歸烏有自茲而後中經饒使長任至六年萬使長兼代之際約存一千數百金由坐商稟請發大洋一千三百元修理東阡鋪路途嗣因與稽核分所會同管理此款

定議此項銀兩存儲中國銀行非分所簽字不能動用八年南禁門外擬蓋房數間由坐運兩商稟請動用此款而分所倡議承修尙有餘費在禁門內修馬路一節是爲不急之務竊自去年金使長任內因整頓豫綱鹽管在從善村創設鹽棧由南禁門掣放運發豫鹽前者豫銷暢旺年逾二千單今以最高之鹽發運河南其比較轉瞬可到收款當在萬金以外是將坐運血本歛積無用之地以待不時之需坐運必大受苦難茲幸我憲按臨斯邦振興庶政百廢俱舉是以不揣冒昧痛陳艱苦懇求我憲一爲援手豁免此項冗費用蘇涸鮒如邀俯允所請令商等不復虛擲血本不啻起沈疴於旦夕間也民國元年以鋪路積水不消運道梗塞另闢南禁門本爲便商起見惟掣鹽一名隨繳修路經費銀四兩坐運各半其中東西三門從未開此先例爲數雖不甚鉅辦法究非持平南禁門掣出之鹽由從善村却載轉運茅津不過七十里商人以規避路費仍多由東門報掣至安邑卸載轉運茅津較從善村遠行四十餘里多耗時日督運更覺困難近年滋鹽滯銷已成弩末急宜設法整頓俾商本得以稍從輕減運程亦可以藉資捷速惟此項路費係與稽核分所會同管理曾奉鈞署令飭有案現經運使商明稽核分所經理業得同意准如該商等所請以示體恤而暢管銷除函稽核分所查照辦理外所有擬准免收前項修路經費各緣由理合具文呈請鈞署鑒核令遵再查現時鋪路尙屬堅固如將來修路需款或設法另籌抑或繼續再收屆時察酌情形呈請核辦合併聲明謹呈

鹽政彙覽第五十八編

單行規程 兩淮五十一

函復內務部修正泰和鹽墾公司鹽警章程請將第十條刪除文 八月三十一日函 第一百六十六號

逕復者案准函開以江蘇省長咨據開城伍祐泰和鹽墾公司董事周善培等呈報遵令將公司所設保衛團改組爲鹽墾警察抄錄原送章程請查照核辦到部查該公司前請設置實業保衛團當以私人團體名義募兵自衛與地方保衛團名稱相混且爲現行法令所不許令改組鹽場警察在案茲既據改組并擬冠以鹽墾二字似可照准惟核閱原送簡章尙有應行斟酌之處擬參照鑛業警察組織條例規定精神酌予修改俾資遵循各等因連同原送章程修正條文請查核見復到署查該公司僻處海隅募警自衛既係遵照貴部令飭改組自屬可行惟查修正條文第十條規定各節均屬鹽務長官之職責該公司專組之警察未便攬越縱或有特別發生之事項須由此項警察協助者亦祇能作爲臨時變通辦法由該管長官隨時委託辦理未便明訂章程致紊權限而滋流弊相應函請貴部查核刪除以免窒碍

附內務部公函

逕啓者准江蘇省長咨開據鹽城伍裕泰和鹽墾公司董事周善培等呈稱案奉鹽城縣九年十一月五日緘開奉准揚道尹訓令轉奉鈞署第四五八二號訓令准內務部咨請將公司實業保衛團改組



鹽警一案除原文有案不錄外後開相應緘達貴公司即便遵照改組鹽警仍將改組情形見復以便核轉等因奉此自當遵令改組惟有不能已於言者公司區域內應賴維持保護之事項有屬之鹽者亦有屬之墾者兩事相較墾務尤繁若於警察名稱之上惟冠以鹽字而不及於墾則名義既未兼包辦理必多窒碍擬請改組爲鹽墾警察以符名實此項警察原爲因事特設所有應用章程亦應擬具呈乞核定俾便遵循所有奉令呈請將公司所設保衛團改組爲鹽墾警察及擬具章程呈乞核准各緣由是否有當理合呈請鈞署轉咨內務部查核批示祇遵實爲公便等情並附章程到署據此查該公司遵照部令改組鹽警所呈簡章擬定名爲鹽墾警察雖名稱稍有未符而章程核與礦警辦法尙屬相合該公司僻處海隅宵小覬覦鹽墾事務甚繁非由該公司專設警察不足以資保護而策進行本有特別情形不得不允其所請抄錄原送章程咨請查明核辦等因到部查該公司前請設置實業保衛團當以私人團體名義募兵自衛與地方保衛團名稱相混且爲現行法令所不許咨令改組鹽場警察在案茲既據該公司遵照改組警察並聲明因事特設名稱上擬冠以鹽墾二字似可照准以符名實惟核閱原送簡章除警察所經費應由該公司完全擔任外其餘關於鹽墾警察所之名稱服裝以及行使職權尙有應行斟酌之處擬參照鑛業警察組織條例規定精神酌予修改俾資遵循本部意見如此相應將修正條文連同原送章程函請貴署查核見復以憑辦理此致

江蘇鹽城縣伍祐場正便倉泰和鹽墾公司鹽墾警察簡章

第一條 本公司遵內務部令改組警察以保護本公司在伍祐場正便倉區域內所設鹽墾事業爲宗旨故定名爲伍祐場正便倉泰和公司鹽墾警察

第二條 本警察於本公司正便兩倉鹽墾區域內行其職務關於鹽務事項受本管鹽場知事公署監督關於墾務事項受本管縣知事公署監督

第三條 本警察於本公司鹽墾區域內擇適中地點設立事務所並於此區域內酌設派出所以資保護

第四條 本警察所一切經費由公司全行擔負

第五條 本警察所設警察長一員由公司擇選熟習鹽墾並有普通警察學識之員呈請縣場知事公署分別加狀委任如有不稱職時即由公司呈請撤換

第六條 本警察所警察額數暫定四十名由公司代爲選募以年在二十歲以上四十歲以下確有身家保人體力強壯粗識文字者爲合格如將來鹽墾發達不敷分配時再行呈請增加

第七條 本公司已奉陸軍部令飭上海兵工廠發給智利槍四十支配子彈二十粒由公司承領保管烙蓋公司火印此項槍彈即編入本警察所防衛之用以後如有不敷再由公司備價呈請省長

咨部酌核辦理

第八條 本警察所警察長警察做用普通軍警服式另定帽章袖章以示區別

第九條 本警察所於本公司鹽墾區域河道內設巡船二隻以期便利

第十條 本警察在本公司鹽墾區域內行左列之職務

一 對於公司所有建設物建築物及工作物之保護

二 對於公司所有生產物種植物之保護

三 工人佃戶煎丁等生命及衛生之保護

四 鹽墾上一切危害之豫防及其他公益公安之保護

第十一條 本警察所受本管鹽場長官之命令或其他緝私營長官之委託於公司鹽業區域內有

督令灶戶蓄草供煎查禁盜賣鹽草及協助緝私之責

第十二條 本警察所受本管地方行政長官之命令或其他軍警長官之委託於公司鹽墾區域內

有協助保衛地方公共治安之責

第十三條 本章程第十條所列警察職務細則另以辦事章程定之

第十四條 本章程以呈報省長咨部立案之日施行

江蘇鹽城縣伍祐場正便倉鹽墾警察所組織章程

第一條 本警察所保護泰和鹽墾公司在伍佑場正便倉區域內所設鹽墾事業

第二條 本警察所設於伍祐場正便倉適中地點但基於事務之必要得酌設派出所

第三條 本警察所於伍祐場正便倉鹽墾區域內行其職務關於鹽務事項受該管場知事監督關於墾務事項受該管縣知事監督

第四條 本警察所設所長一人綜理所務指揮監督所屬職員  
所長由該管縣場知事遴選具有警佐資格人員會同委任分呈各該長官備案但泰和鹽墾公司得將合格人員預為列保

第五條 本警察所警察額暫定四十名以年在二十歲以上四十歲以下確有身家保人體力強壯粗識文字者為合格如將來鹽墾發達不敷分配時再行呈請增加

第六條 本警察所於所管鹽墾區域河道內設巡船二隻

第七條 本警察所於所管鹽墾區域內行左列之職務

- (一) 對於泰和鹽墾公司所有建築物及一切工作物之保護
- (二) 對於泰和鹽墾公司所有生產物及種植物之保護

(三) 工人佃戶煎丁等生命及衛生之保護

(四) 鹽壘上一切危害之預防及其他公益公安之保護

第八條 鹽壘警察遵用警察服制

第九條 本警察所應用槍械由該管縣場知事呈請省長咨部酌核辦理

第十條 本警察所受該管鹽場長官之命令或其他緝私營長官之委託於所管鹽業區域內有督令灶戶蓄草供煎查禁盜賣鹽草及協助緝私之責

第十一條 本警察所受該管地方行政長官之命令或其他軍警長官之委託於所管鹽壘區域內有協助保衛地方公共治安之責

第十二條 本警察所一切經費由泰和鹽壘公司擔任

第十三條 本章程自核准日施行

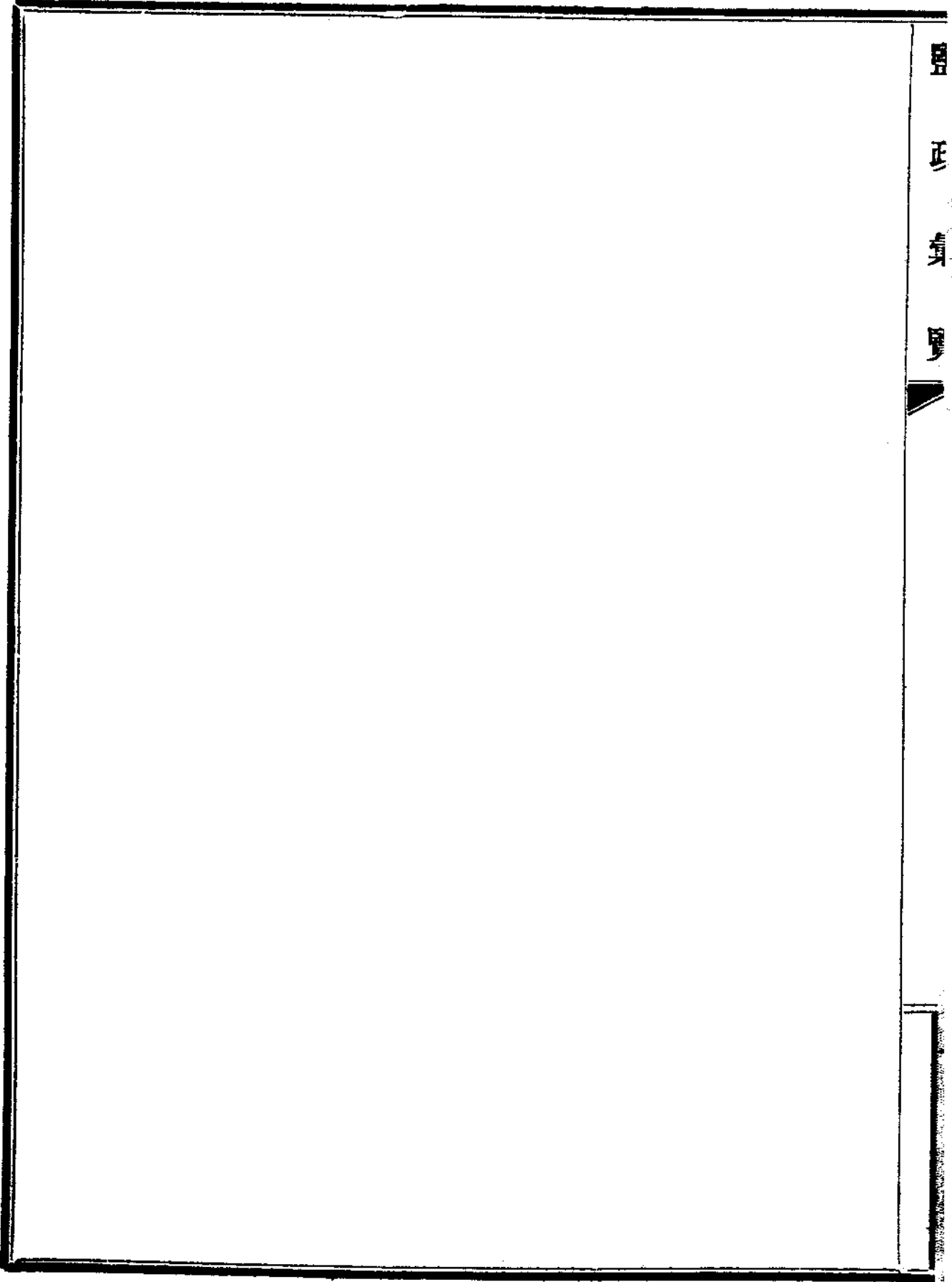
訓今兩淮鹽運使泰和鹽壘公司改組鹽壘警察章程文十月三日訓令第一千六百二十二號

前准內務部函以江蘇省長咨送泰和鹽壘公司改組鹽壘警察章程尙有應行斟酌之處擬參照鑛業警察組織條例精神酌予修改等因抄同修正條文十三條請核復到署當經本署詳核以第十條所訂本警察所受該管鹽場長官之命令或其他緝私長官之委託於所管鹽業區域內有督令灶戶蓄草供

煎查禁盜賣鹽草及協助緝私之責各節均屬鹽務長官職權未便撓越復請刪除去後茲准復開已由部照辦並將修正章程咨行江蘇省長查照飭遵等因到署合行令仰該運使轉飭遵照此令

內務部公函

逕復者接准貴署公函第一百六十六號敬悉查本部修正江蘇鹽城伍祐場正便倉鹽壘警察所組織章程第十條規定既經貴署認為有撓越鹽務長官職權無明訂章程之必要聲請刪除自應贊同除由部照辦并將修正章程咨行江蘇省長查照飭遵外相應函復貴署查照此致



鹽政彙覽第五十八編

單行規程 兩浙五十四

訓令兩浙鹽運使巴利士調查岱山鹽務報告核准辦法文 九月二十日訓令第一千五百八十四號

查整理岱山鹽場一案前據稽核總所核定辦法業於訓令第五百九十八號飭知遵照在案茲復據該所抄送甯波支所洋助理員巴利士調查岱山鹽務報告等件除將核准辦法及應行查報各節令飭該分所遵辦外抄錄令稿付請核飭前來合將原件抄發令仰該運使遵照此令

附稽核總所付文

稽核總所漢文股股長爲付知事據兩浙分所呈送甯波支所洋助理員巴利士調查岱山鹽務報告請示前來查此案現經本所詳加酌核除將核准辦法及應行查報各節令飭該分所遵辦外相應抄錄該令稿連同原呈報告付請貴廳查照轉陳 督辦署長 查核飭遵可也此付

致兩浙分所令稿 九月五日第一四零一號

逕復者據本年六月十七日第二千零四十七號函稱謹將巴利士君調查岱山鹽務之報告轉呈鑒核等情茲奉總會辦令知如下

(甲)關於漁鹽護票希即陳明此項護票何以現仍填發據當時所知該漁蜆鹽棧業經裁撤矣



(乙)所擬應由場官將運單填發註明日期妥爲簽字立即發給漁戶毋庸俟至裝鹽完畢然後發給一節現已核准照辦

(丙)凡經准予秤放鹽勛之人均應爲支所之人員若於事務繁重必須暫行添用秤手時則可照辦至現在正式僱用之秤手究有若干暨最多尙須添用若干亦應一併陳明前來

(丁)應將各漁店最近之情形陳報前來

(戊)公家收買鹽勛一節尙須妥爲酌議現在見得除專賣辦法外如有他項辦法辦理則不宜由公家收買也

(己)關於晒板編號烙印一節應再具報前來現在見得一俟餘姚晒板註冊辦理完竣後即應在岱山仿照辦理

(二)貴經協理應會商運使將此項報告編送前來鹽務署現正照此飭行該運使遵照矣此復

兩浙分所原呈六月十七日第二千零四十七號

敬肅者案據甯波支所華洋助理員等本年六月十一日第一九八五號函送洋助理員巴利士君調查岱山鹽務報告前來據此查南浦支局文牘兼會計員羅曜旣據巴助理員聲稱庸碌無能難勝重任應請將其他調遣缺由鈞所遴派得力人員接充是否可行理合抄錄來函備文呈請鑒核示遵再

羅曜現月支薪洋八十元合併陳明謹呈

巴利士調查岱山鹽務報告書

竊助理自五月十三日至二十日止在岱山調查此次第一目的期在將該處情形得以明瞭舉凡應與應革諸問題未敢妄參末議無非以初到人員之管見就調查所得直陳如下

查岱山一島鹽業異常發達該島南北兩面均有河港堪以停泊四通八達極易走私且場局營三方管地殊欠完善

岱山緝私鹽警時有妄加干涉漁業情事此次助理在岱山查得該營長之子表面上雖已斥革仍敢妄捕漁鹽但漁幫素恃人衆深恐激起風潮此等好事之鹽警存在何用竊以爲非將該營裁撤不可與其備一武裝之巡艦毋寧去一多事之緝私營較有裨益查岱山場知事辦理場務殊欠得力毫無成績之可言惟較諸多事之輩差勝一籌耳該場漁鹽護票應由場署發給乃僅以空白票交漁蜆鹽販轉由篷長於放鹽完竣後始將日期填在票上此種陋習流弊殊多至運單亦應由該場知事於放鹽時卽行填發不應於放完後始行發給蓋岱山鹽船或因水淺停泊常與放鹽地點相距數里前項運單若果俟至放鹽完畢然後發給一遇鹽舫尙未放完而篷長因事他離或回家午膳其時運單在篷長之手船戶則有鹽無票未免被人誤作私論或妄行勒罰故運單不卽填發實以開橫加干涉之

門亦以啓無故受累之潮

場營之腐敗如此因無足怪詎支局人員對於應加整頓一層亦有所放棄其或以情形特別或以人員不力雖係實情各員果能盡力整頓亦未始不收效果

(甲) 准單 查漁蜚鹽販代發准單一事辦法甚屬不宜殊滋弊竇亟宜革除惟該販取消在卽此層不難同時改正至所以尙未革除者一以次第舉行不若統一改革之爲愈一以所擬種種改革全在衛兵之募集與徵收員之添用惟辦理以上各節不過數星期而已且亦無甚困難蓋篷長一分五釐之佣費蒙奉准給當可得其助力也

(乙) 放鹽 查鹽勛切實秤放爲該局人員最要之職務乃迄未履行司秤等於秤放事宜可不十分鄭重並無人責令伊等過秤而僅將鹽勛一任發放每見假手於篷長或本地秤手甚或因司秤等未到場時由漁民自行秤放者至發鹽准單罕有持至放鹽之地而欲知其鹽票是否相符須回至遠處助理局始能查核

上述情形殊爲遺憾推其原因厥有三端

(一) 秤放人員太形鬆懈

(二) 除秤放局司秤員以外尙有數種秤手溷廁其間

(三) 每當夏歷四月十五至五月十五等日放鹽最忙之時此種秤手舍去爲難該局司秤員對於本地秤手未免過於信任不特將其應盡之職委諸若輩卽其能行之事亦以相託關於此節支局長徐世芳現正切實整頓暫令各區職務簡單之司秤員等凡遇東沙角十分公忙一經召集應卽隨時而至不得遲誤或委託他人

(丙) 賬冊 查該局所造中西賬冊既不準確又不清潔諸多不合足見漫不經心

(一) 應收數賬 該局填造應收數表純係根據漁蜆鹽販發出准單之報告而並將依據所發出准單之數目准單上所填年月號次並不切實違章造報故前項應收數表實已毫無用處但應收數總賬向猶認爲正當無誤

(二) 實收數賬 該局旬報單內所列之收數係按照漁蜆鹽販收稅之數目並不按照該販領准單後繳稅之實數故實存稅款往往多於報存之數

(三) 實存鹽勛賬 查該局各助理局每旬所報之存鹽數雖與商販賬冊無殊然查該局實存鹽勛賬核與前項旬報單所列之數時有不符

以上各節不過撮其最要者而言之如欲將其賬目通盤查核則有所困難惟漁蜆鹽販一旦取消此種困難問題當可同時解決

(丁) 鹽販 查整頓岱山首在管理完善而其中切要之圖尤以建設官販悉收岱產為最應注意現在岱山鹽舫或產或放或存均係明目張胆自由行動而自由運鹽區域之中當有漁廠多家藉上述根本計畫未經實行以前得以把持其舊有之權利並不甘讓去如果根本計畫一旦實行則鹽務盡入官家掌握彼時板戶漁民廠家商人以及種種有關於鹽業者均須就我範圍不致受人責難所慮者板戶小本經營願否將鹽儲販尙屬疑問否則可未便施以壓力故平心而論計惟有將儲倉鹽舫按起由官家給予現款收買各就現在鹽務機關之中得有能勝此任並經手此款確實可靠之人員辦理此事助理所深望實行者也至該場產銷各數詳列下表大概官倉內存積過多一層可無庸慮及

茲就該支局長所報岱場產銷各數 計每年約如下列

(一) 漏網船	一千三百隻	用鹽七萬四千擔	<small>按司碼秤計算下仿此</small>
漲網船	四百九十隻	用鹽九萬三千擔	
大捕船 <small>水用</small>	一千三百隻	用鹽六萬五千擔	
東錢湖對船	四百隻	用鹽二萬三千擔	
台州對船	三千隻	用鹽數未詳	

海鮮船及運駁船 三千零六十隻 用鹽九千擔

以上船共九千五百五十隻共用鹽二十六萬四千擔

(二) 大漁廠 用船三十九隻 用鹽二萬三千擔

小漁廠 用船七十七隻 用鹽三萬七千擔

(在船上捕魚) 臨時漁廠 用船十三隻 用鹽五百擔

以上船共一百二十九隻共用鹽六萬零五百擔

(三) 五屬公廠 板額二十二萬零五百九十九塊每板收鹽一百六十二觔

以上五屬公廠用鹽三十五萬七千三百六十擔

(四) 公茂廠

以上公茂廠用鹽七千擔

(五) 營銷岱山食銷以及零星銷鹽用數不詳

以上五項共銷鹽六十八萬八千八百六十擔

官板二十二萬零五百九十九塊每板年產鹽三擔

共產鹽六十六萬一千九百九十七擔

私板三萬八千八百三十六塊每板年產鹽三擔

共產鹽十一萬六千五百零八擔

以上官板私板兩項共產鹽七十七萬八千三百零五擔

尤可慮者查岱產盡數儲倉切實管理以後彼營私舞弊之徒勢必千方百計舍岱窺伺其他羣島以內之產地即官家力難顧及之處惟此後不妨將整理岱山之已定方針推行於他島

(戊) 緝私 查緝私問題亦屬重要蓋與前項辦法頗有密切關係查岱已稅漁鹽行銷於陸地各區者甚夥此種以輕衝重之鹽亦應特作私論雖漁船漁廠所用漁鹽似宜特例待遇然影戩濫運易開舞弊之端自應於寬待之餘仍厲嚴防之意目下對於上項用鹽可謂優待而相當防維之法當付缺如竊以宜在該島劃分銷售漁鹽之界綫以杜弊混如有逾越界限無論是否漁鹽概以私鹽論罰此層容俟異日整理就緒另文呈報至此種辦法實與取消毛鹽共為緊要計畫以上兩種辦法如果決定實行則所有壟斷之徒向以舞弊牟利者自然盡歸淘汰

再查五屬公廠存鹽已滿詢據答稱此項存鹽歷時已久蓋該廠每板一塊照章每年應收鹽一百六十二勛其所以鹽勛存滿者實因以規避前項限制至該廠運出鹽勛逐年減少茲謹列表如下

月列  
年列

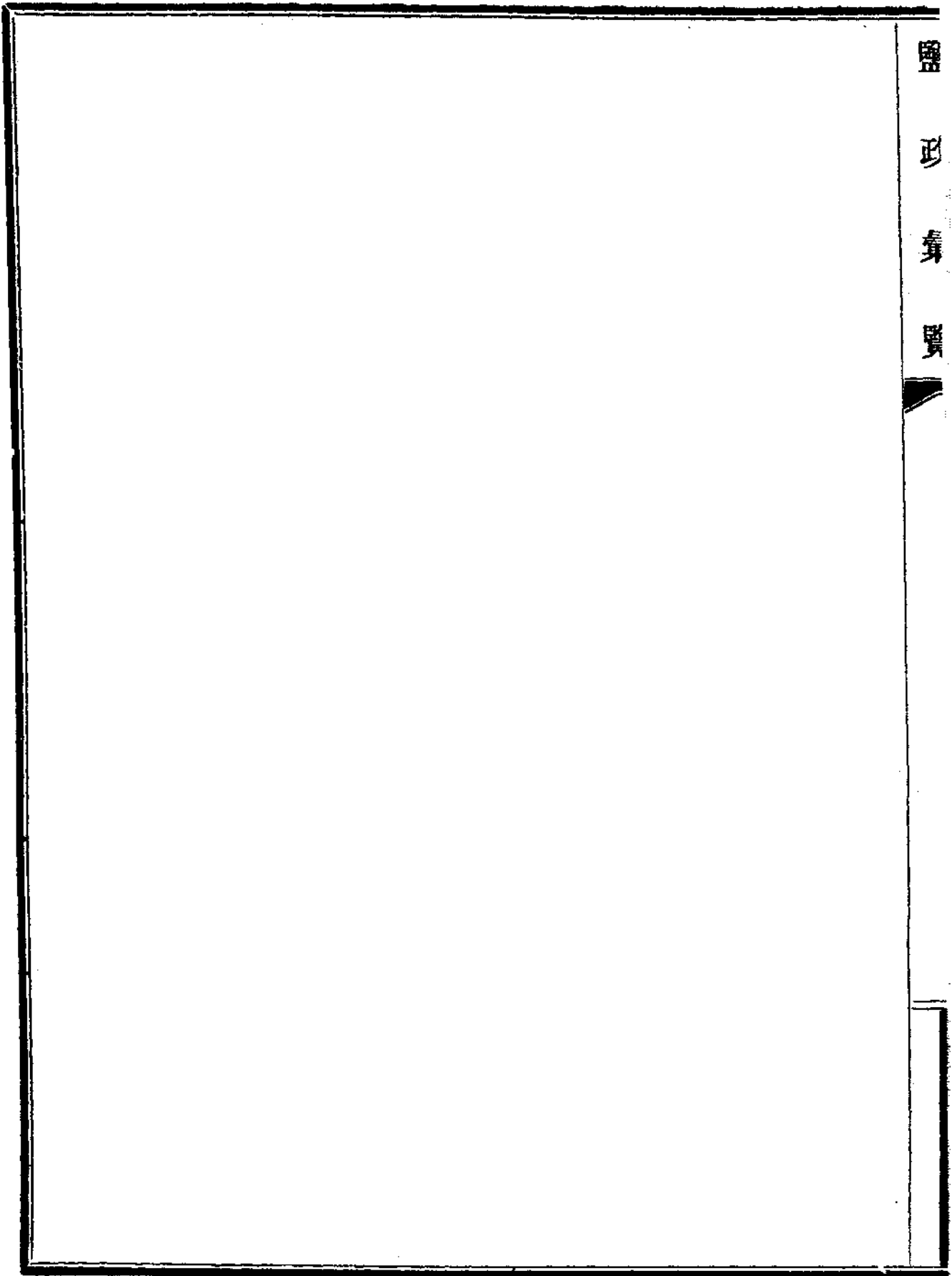
民國七年  
民國八年  
民國九年  
民國十年

一月	二〇〇八一、九〇	一六二七六、六五	一三五二七、〇五	一七五九六、五〇
二月	二二八〇六、九五	一五六三八、三五	八〇七六、九五	二六六三九、二〇
三月	二二七三三、三〇	二六三一七、六〇	一六四九七、六〇	七九六二、五〇
四月	二三四四五、二五	二九八七七、三五	二二七五一、三〇	一九九八八、七〇
五月	二八五五一、六五	六九二三三、一〇	二六九〇六、八〇	五五七二、一五
總計	一一九六一九、〇五	九五〇三三、〇五	八六七五九、七〇	七七七五九、〇五

查岱山羣島與陸地劃分既以漁鹽區域爲界則巡弋一層當然緊要尤以杭州灣及舟山以南之各洋面爲最現在巡緝員已奉總所委用而巡洋艦迄未添撥派查巡艦巡洋尙無十分危險且此艦一經駛出較諸於漁民麇集之區稽查不力之巡船當能收效並可免種種糾紛

(己) 鹽板 查岱山鹽板暨不編號又不烙印謂官謂私甚難分別將來餘姚查板一案如能辦有成效岱山亦宜仿照辦理至於漁廠漁船註冊種種事宜在岱產儲倉案未實行以前尙爲議案俟後進行





鹽政彙覽第五十八編

單行規程 鹽政四十三

訓令福建鹽運使核定南臺公會承租細則文

十月八日訓令第一  
千六百七十四號

據稽核總所轉據福建分所呈稱案查鈞所民國九年一月二十二日第九一九號公函第六節內開南臺鹽倉應行留存以備將來完全改作公會如商人願意將鹽堆存倉內即可按運使及分所會同商定之倉租運倉存放等因奉此業經分所迭次商承運使同意擬訂南臺分倉承租細則一份規定各倉等第商人或公司租倉之限制各倉租額呈請租倉手續繳租立約辦法以及續租退租交還倉厥手續理合將該細則一份連同單式五份呈送察核等情並附件前來查所擬各章程均予照准除令知該分所外抄件陳請查核轉行等情查此案前據該運使呈請到署即經飭俟總所核議再行查核飭遵在案茲據總所文稱前情本署復加察核所擬規則單式均准如擬辦理除附件毋庸抄發外合亟令仰該運使遵照此令

附稽核總所原付

稽核總所漢文股股長爲付知事據福建分所呈稱案查鈞所民國九年一月二十二日第九一九號公函第六節內開南台鹽倉應行留存以備將來完全改作公會如商人願意將鹽堆存倉內即可按

運使及分所會同商定之倉租運倉存放等因奉此業經分所迭次商承運使同意擬訂南台公倉承租細則一份規定各倉等第商人或公司租倉之限制各倉租額呈請租倉手續繳租立約辦法以及續租退租交還倉厥手續理合將該細則一份連同單式五份呈送察核等情並附件前來查所擬各章程均予照准除令知該分所外相應抄錄附件付知貴處查照轉陳

督辦署長 查核轉知運使可也此付

附南台公倉承租細則

(一) 凡商人確已繳稅並由各場運鹽者得租用公倉堆存鹽勛茲將一商人或一公司租用各等倉厥之限制規定如下一等倉厥一欄或一欄以上其總容量不得超過九千擔二等倉厥一欄或一欄以上其總容量不得超過七千八百擔三等及四等倉厥不拘欄數

(二) 呈請租倉時須照下開辦法辦理商人先備具呈請書兩份一份送由公倉管理員轉呈運署一份逕呈分所呈請書(第一種格式)內應將場運鹽額場名鹽勛到省日期繳稅數目准單及運照號數日期擬租倉厥號數及等第容量逐項填明經署所核准後管理員應將空白收據兩紙(第二種格式)填給商人以便持赴福州中國銀行繳租該行將款收入鹽稅帳內並將收據兩分正式簽字交還該商送分所經協理簽字簽後正收據留所備核副單由該商交公倉管理員然後簽訂租約(第三種格式)即將約內所開倉厥點交該商其副單應由管理員按期呈送運署備駁福斗查驗關所

給查驗俟鹽舫到地即在公倉處繳銷

(三)此項呈請書在鹽舫未到地以前不能照准所請租之倉廩以待租之空倉爲限其總容量須與所運之鹽額最近

(四)公倉專爲租與商人堆存自由鹽之用所有倉廩計分四等茲將各等租價規定如下一等倉每月每一千擔洋二元二等倉每月每一千擔洋一元五角三等倉每月每一千擔洋七角五分四等倉每月每一千擔洋五角以上所定租價應自民國十年七月一日起實行如有必要情形得於每季修改

(五)承租人須於訂約日繳租自立約日起至是月月終按日計算次月以後須於月初繳足全月租金不及一月者亦作一月論至解約爲止

(六)商人所租之倉俟存鹽發清即行解約該倉由管理處收回如租倉在二欄或二欄以上其各倉剩鹽總額可彙囤於所租之最大之一倉內者應由管理處通知承租人(自五月至十月期內)於一個月內或(自十一月至四月期內)於三個月內將各倉存鹽移囤一倉並即將空倉一律交還即在原約註明以資稽考如租倉僅一欄剩鹽等容量五分之一或以下者亦由管理處照上開辦法通知承租人於限期內將鹽移囤容量相近之較小倉內原約取消另行繳租立約倘無同等較小之倉准其移囤容量與剩鹽最近之次等倉內以上通知書由管理員於月終遞送之如逾前定期限仍無續運

之鹽到地則概不得呈請繼續租約

(七) 如存鹽發清時承租人續繳鹽稅連鹽擔數與原租之容量最近者該承租人得照常呈請續租惟呈請續租時非到地之鹽原租各倉實屬不敷堆存概不准添租他倉

(八) 所有各倉租約內詳細情形由署所分別立冊登記每月月底由署所派員會同調查各倉狀況及存鹽數目並將各倉承租人有否違章辦理情形呈核承租人應將所租各倉收發及積存鹽數登記冊內以備署所委員稽查

(九) 公倉存鹽承租商人應自行負責如有損失概與管理處無涉

(十) 公倉如有破漏不堪貯鹽應加修理之處承租人應即報告管理員呈由署所派員會同查勘俟核准後由管理處僱匠修理

(十一) 解約後承租人應立即將倉交還管理處其交還之倉除貯鹽之用外不得故意糟踐

(十二) 非經署所允許承租人不得擅將倉欄修改又不得籍詞扣租

(十三) 公倉除儲鹽外不得作為別用

(十四) 租約應由承租人覓殷實商號擔保如有欠租違章等情事均由保人負責

(十五) 管理員應將各等待租空倉之號數及容量在公倉顯明之處隨時佈告公眾

呈請書格式(由公倉管理員依次編號)第一種格式

為呈請事

公司代表今在

繳稅

元由

場運鹽

擔前

往自由區域內行銷擬照章租用南台公倉

欄以便堆存茲將詳細情形開列於後即祈

查照轉知以便繳租訂約此呈

公司代表  
姓名  
住址  
簽字  
蓋章

計開

(一)運鹽擔數

(二)由何場裝運

(三)繳稅若干

(四)在何處繳稅

(五)准單號數日期

(六)運照號數日期

(七)查驗單號數日期

(八)運到南台日期(如係繳租此項可不填)

(九) 船名 (全) 上

(十) 停泊地點 (全) 上

(十一) 擬租倉共 櫪容量共 擔

一等第 號 櫪容量

二等第 號 櫪容量

三等第 號 櫪容量

四等第 號 櫪容量

公倉租約格式 第三種格式

立承租鹽倉約鹽商 號經理人 今向

南台公倉管理處租賃第 號 等倉 櫪共計容積鹽量 擔照

章每月應繳租金 以大洋 元 角 分後開規約十條承租人均願遵守即請

南台公倉管理員察鑒為荷

計 開

一商人須於立約日繳租自立約日起至是月月終按日計算次月以後須於月初繳足全月租金不

及一月者亦作一月論至解約爲止

二商人所租之倉俟存鹽發清卽行解約該倉由管理處收回如租倉在二欄或二欄以上其各倉剩鹽總額可彙國於所租之最大之一倉內者應由管理處通知承租人(自五月至十月期內)於一個月內或(自十一月至四月期內)於三個月內將各倉存鹽移國一倉並將空倉一律交還卽在原約註明以資稽考如租倉僅一欄剩鹽等容量五分之一或以下者亦由管理處照上開辦法通知承租人於限期內將鹽移國容量相近之較小倉內原約取消另行繳租立約倘無同等較小之倉准其移國容量與剩鹽最近之次等倉內以上通知書由管理員於月終遞送之如逾前定期限仍無續運之鹽到地則概不得呈請繼續租約

三如存鹽發清時承租商人續繳鹽稅運鹽擔數與原租倉之容量最近者該承租人可照常呈請續租惟呈請續租時非到地之鹽原租各倉實屬不敷堆存概不准添租他倉

四承租人應將所租各倉收發及積存鹽數登記冊內以備署所委員稽查

五公倉存鹽各商應自行負責如有損失概與管理處無涉

六公倉如有破漏不堪貯鹽應加修理之處承租人應即報告管理員呈由署所派員會同查勘俟核准後由管理員僱匠修理



七解約後承租人應立即將倉交還管理員其交還之倉除貯鹽之用外不得故意糟躓

八非經署所允許承租人不得擅將倉欄修改又不得籍詞扣租

九公倉除貯鹽外不得作為別用

十租約須由承租人覓殷實商號擔保如有欠租違章等情事均由保人負責

中 華 民 國 年 月 日立租約鹽商

經理人

職業

住址

保租人

職業

住址

通知書格式第四種格式

逕啓者茲查民國 年 月 日租約內第 號 等倉 欄存鹽已清照章

自應交還先此通知務於 個月天內如無續運鹽勛到地交還本處以清手續為要此致

南台公倉管理員

啓

民國 年 月 日

民國 年 月份租賃南台倉厥註冊單 第五種格式

一 呈請書 (號數 日期)

二 呈請者姓名

三 所運鹽額

四 鹽場名稱

五 完稅數目

六 收稅機關

七 准單 (號數 日期)

運鹽號數 日期  
繳銷查驗單號數 日期

八 鹽舫運到日期

九 租金 (銀行收據號數 日期)  
(付金數目 日期)

十 租約 (起租日期 租人姓名)

鹽務署 單行規程 福建 五 行

十一 所租倉廩

容號等  
量數次

十二 清倉日期

容號等  
量數次

十三 通知日期

十四 交還日期

容號等  
量數次

十五 修理情形

十六 修理經費

十七 核准公文

號數  
日期

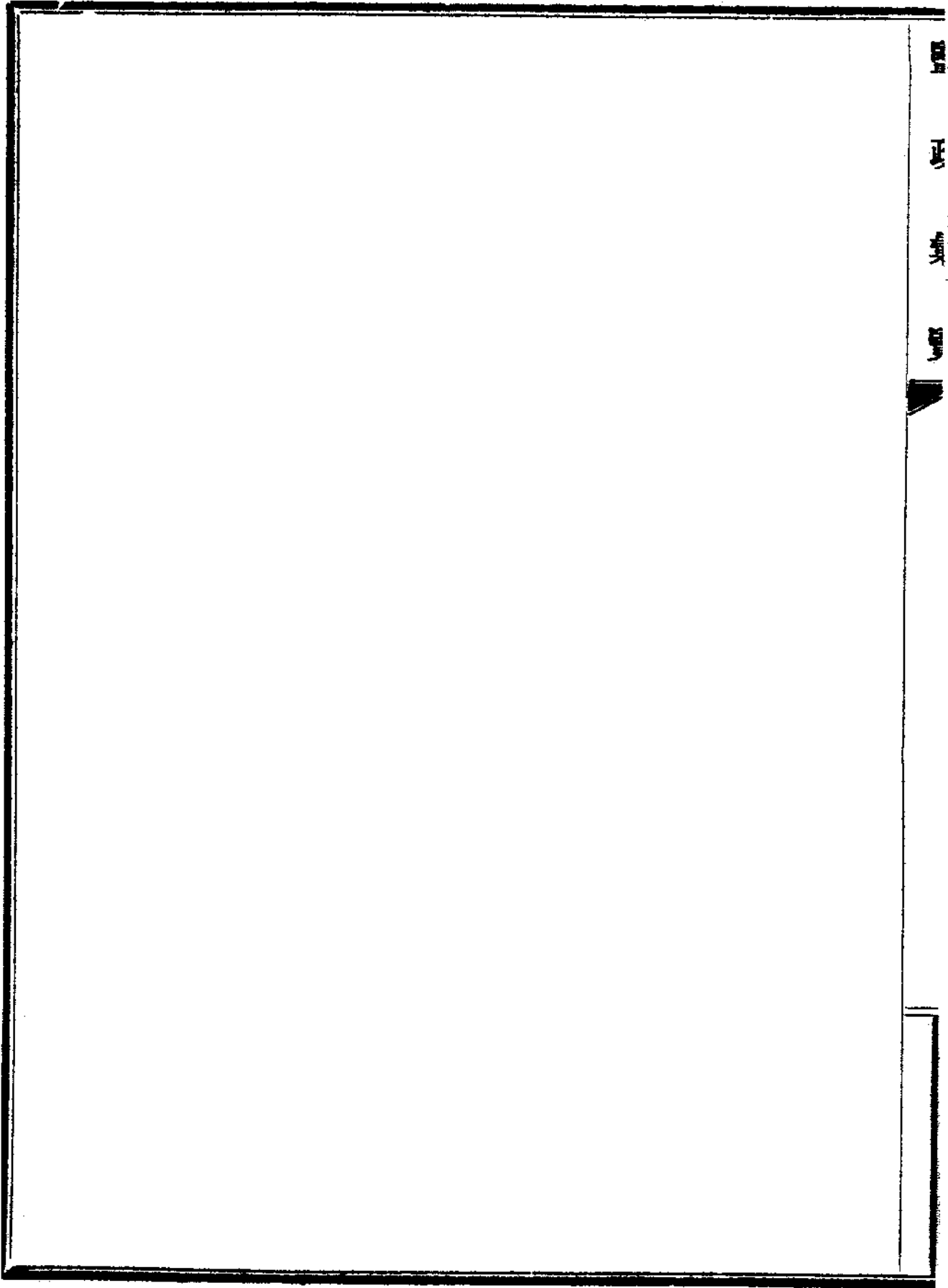
十八 說明

訓令福建鹽運使核定修理巡輪辦法手續上稍有變更文  
十月二十九日訓令第一七九八號

查緝私巡輪大修小脩各辦法前據該運使呈報到署業於七月七日第一三零三號令飭如擬辦理並行稽核總所查照在案茲復據總所轉據福建分所呈稱七月六日又由運署與分所會議議決將此項標函於期內繕具二份以一份由郵局直寄運署一份由華洋緝私員轉寄分所一節改爲此項標函於期內由每船廠繕具二份以一分送交馬尾洋緝私員一份送交福州華緝私員轉送運署及分所訂期會同開拆各等語轉商到署當以此項辦法僅於手續上略有更變與大體無甚出入業經會商核准至

各輪大修之時於核准後仍應查照規定投標方法辦理除由總所令知分所外合再令仰該運使遵照  
總所付廳原文連同附件隨文抄發此令

四  
五  
六  
七



鹽政彙覽第五十八編

單行規程 四川 四十七

訓令四川鹽運使緝私第二營購置毛瑟槍經費准予照支文 十月二十六日訓令第一七五四號

據稽核總所轉據川南分所呈稱准運使函送緝私第二營營長卞效祺向永安商人購買毛瑟快槍共計洋三千零五十五元五角五分之單據請予發還等語轉請核示等情查所請緝私第二營購置毛瑟槍經費洋三千零五十五元五角五分應按特別辦法照數核准惟須出具妥當單據由運使分所查驗無訛且所購槍枝亦由分所查明確屬完好方可照支並請飭知運使嗣後凡不能由額定辦公費項下開支之款務須先行呈請核准始可照支除令知分所外陳請查核前來本署復核無異合行令仰遵照此令

訓令四川鹽運使緝私營秋冬兩季軍衣費核准照支文 十月二十六日訓令第一七五五號

據稽核總所轉據川南分所呈稱准運使函送購置緝私營兵士應用秋冬兩季夾綿軍服之預算單二紙內開夾軍服一千六百六十套每套三元八角共計洋六千三百零八元又綿軍服一千六百六十套每套四元四角共洋七千三百零四元並稱現在川省布疋昂貴是以預算單內所開之價較之上年稍高惟皮鞋兩種購價較廉兩相抵除仍屬相差不遠等語轉請核示等情查秋冬兩季軍衣費可准支洋

一萬一千二百八十八元除令知該分所外陳請查核前來本署復核無異合行令仰遵照總所致川南分所原函隨文抄發此令

鹽政彙覽第五十八編

單行規程 雲南四十六

訓令雲南鹽運使滇省全屬薪本之率應開列清單並叙明增加若干文 八月二十九日訓令第一  
千四百八十號

據稽核總所以所有滇省全屬各井截至本年八月三十一日止薪本之率應由分所開列詳細清單呈送察核其每井最近核准增加薪本之日期及自九年一月一日以來每井薪本之率曾經增加若干並應一併叙明又查增加人民日用所需如鹽勛等物價值其影響於生活程度者實較增加其他物價爲甚嗣後分所對於所擬增加薪本之事均應竭力審慎考查然後呈請核奪至何以應將薪本陸續增加之實在理由如煤價增漲及米價騰貴之類亦應從略呈明等情付廳陳核前來本署復核無異合行令仰該運使遵照此令

附稽核總所原付 第一三一九四號

稽核總所漢文股股長爲付知事查關於雲南分所迭次電請增加各井薪本一案現經本所查核所有滇省全屬各井截至本年八月三十一日止薪本之率應由該分所開列詳細清單呈送察核其每井最近核准增加薪本之日期及自九年一月一日以來每井薪本之率曾經增加若干並應一併叙



明又查增加人生日用所需如鹽飭等物價值其影響於生活程度者實較增加其他物價爲甚嗣後該分所對於所擬增加薪本之事均應竭力審慎考查然後呈請核奪至何以應將薪本陸續增加之實在理由如煤價增漲及米價騰貴之類亦應從略呈明除令知分所外相應付請貴廳查照轉陳  
辦長查核飭遵可也此付

訓令雲南鹽運使每月補助元永井竈工硎費應即取消文八月三十日訓令第一千四百八十七號

據稽核總所以雲南分所呈報前奉令准由稅款項下另發元永井竈工硎費場夫經費二千二百七十四元二角仍屬不敷擬將前令取銷等語查前准每月補助該井竈工硎費二千二百七十四元二角應即取消由本年九月一日起實行俟將所虧之款由每擔徵收之竈工硎費五角及場夫經費每月餘存款內將次抵清時另擬辦法呈核等情抄件付廳陳核前來據此合行抄發原付原件令仰該運使遵照此令

附稽核總所原付 第一三一九二號

稽核總所漢文股股長爲付知事據雲南分所呈報前奉總所令准由稅款項下另發元永井竈工硎費場夫經費二千二百七十四元二角仍屬不敷擬將前令取銷等情查前准每月補助該井竈工硎

費二千二百七十四元二角業於本年三月十日第一一九七二號付知在案茲據前情所有前付各節應即取消由本年九月一日起實行俟將虧款將次抵清時另擬辦法呈核除令知該分所外相應將該令稿連同原呈抄付貴廳查照轉陳

督辦署長

查核轉行運使可也此付

致雲南分所函第一六零九號

逕復者據本年六月十五日第一千八百五十四號函稱關於元永井竈工硎費及場夫經費一案謹將情形再行陳請鑒核等情茲奉總會辦令知如下

(甲)現將總所本年三月八日准由鹽款賬內每月撥給洋二千二百七十四元二角補助元永井竈工硎費及場夫經費之第一千四百十號函所飭各節取銷由本年九月一日起實行

(乙)此外并將總所本年六月二十八日第一千五百五十五號函第二段內所飭各節一併取銷

(丙)俟將積欠不敷之款洋一萬八千四百零八元零九分二釐由上開總所第一千五百五十五號

函所准按每擔洋五角之率徵收之竈工硎費及場夫費每月餘存款內悉數清還後即應再行編具報告擬陳辦法前來同時費經協理不應將此事忽略并應從詳計議於將積欠不敷之款清還時應否將竈工硎費及場夫費之盈餘按月撥歸鹽款賬內或將現在徵收此項經費之率核減俾易與實在所需者較為切近

雲南分所原呈第一八五四號

敬肅者案查前據洋助理員傅國勳呈報元永井電工硯費不敷開支擬請每月准給二千二百七十

四元二角并將設電氣汲滷器械等情當於上年十二月十日敝分所第一五九零號呈轉呈核辦并

奉本年三月八日鈞所第一四一零號令核准在案茲又據該洋助理員呈稱元永井產額業經增加

核准之電工硯費二千二百七十四元二角現已不敷請將該員前項提議之處取銷等情據此查該

員呈內所稱各節如左

(甲)該員前次預算即上年十二月十日敝分所第一五九零號呈所轉送者係根據以前十二個月截

至上年九月底止工作開支經費所估計彼時該井產額甚低該員未能將井硯情形及產額可以增

加之處調查且照前任協理耿普魯報告似產額不久難望增加是以該員以爲所定預算於將來兩

三年內當敷開支另有一種原因係由本年一月一日起電伏砂丁工資均略有增加也

(乙)支款增加之主要原因係本年一二三四等月比較上年一二三四各月份之產額增加一萬零六

百四十五擔九十二觔稅收增多三萬七千二百六十元七角五分故也電工硯費自應比照增加

(丙)公家既以元永井產額尙須增至極度或至少每日煎鹽達一千擔爲目的則當按照煎鹽之多寡

將電工嗣費隨時增損暫時最好仍照現下辦法俟將場署墊發虧短之數如數抵清此事似須七八個月之久在本年一二三四各月內此項虧短之數已由兩萬零二百八十七元三角二分二釐減至一萬四千零五十六元七角五分二釐

(丁)該洋助理員以爲唯一解決之法即安定各井徵收電工嗣費場夫經費數目所有每月開支之款盡由公款發給本省各井每月所支經費皆能切實估計惟元永井每月汲瀘採礮之數多寡懸殊甚巨汲瀘論措數採礮論擔數照定價支發

(戊)查以上該洋助理員所稱各節并核閱附送之本年一二三四各月份開支電工嗣費場夫經費一覽表內開一月分支發三千七百九十三元七角六分六釐二月份三千一百五十九元三角零九釐三月份四千五百零八元零三分三釐四月份四千五百五十九元八角二分二釐是以前次請准每月支發二千二百七十四元二角之數顯屬不敷該員所以請將鈞所本年三月八日第一四一零號令知各節取銷且該員從前提議將欠發場署虧短數目由公家撥款彌補之處既未蒙照准暫時惟有照現下辦法每放鹽一擔徵收五角俟此項不敷尾數如數抵清

查現時困難並無他法可以解決敝分所暫時祇有贊同此議至該員謂應安定各井徵收電工嗣費場夫經費數目所有每月開支之款全由公款發給一節敝分所亦以爲然惟此案尙須認真考核俟

與該洋助理員籌商後再行呈報俾本省最繁瑣之竈工硎費問題妥爲解決謹呈

訓令雲南鹽運使阿陋井黑井及白鹽井竈工硎費場夫工資暫定經費預算表文九月三日訓令

第一千五百九號

據稽核總所以雲南阿陋井黑井及白鹽井竈工硎費場夫工資暫定經費預算表經運署分所互相釐同所擬定之各辦法業經照准等情抄錄預算表付廳轉陳前來本署復核無異合行抄發原付原件令仰該運使遵照此令

附稽核總所原付第一三二二七號

稽核總所漢文股股長爲付知事據雲南分所呈送阿陋井黑井及白鹽井竈工硎費場夫工資暫定經費預算表並稱此項預算表經運署分所互相釐同業已暫先施行仰祈鑒核照准等情前來查所擬定之各辦法業經照准除令知分所外相應抄錄預算表付請貴廳查照轉陳督辦署長查核飭遵可也此付

阿陋井竈工硎費場夫工資暫定經費預算表

場夫工資

場夫頭一名月支工資九元

場夫二十二名每名月支四元共計八十八元

砍鹽夫四名每名月支五元共計二十元

竈工碓費

經常費

竈頭二名每名月支十二元共計二十四元

看視槽二名每名月支六元五角共計十三元

滷書二人各支六元共計十二元

滷書一人月支三元

以上共計五十二元

竈夫工資

奇興井

查該井井外設竈三條井內設竈約十六條每日拉滷五班約計每月共拉一百五十班每班每人得工資一角共計每月約支工資洋二百八十五元

豐濟井

查該井井外設竈六條井內設竈十七條每日拉油一班約計每月共拉三十班每班每人得工資一角共計月支工資約銀六十九元

大井

竈夫三名共計月支工資五元五角五分即每人月支銀一元八角五分

各項雜費

竹竈牛皮修理竹竈香油亮花屏除渣滓竈夫特加等費約計每月共支銀八十五元此項費用必須取具一切收據

硿費(即硿內修理費)

此項費用擬定每年開支不能超越一千二百元一切修葺工程無論大小必須場稅兩局及公局三面會同查明方能辦理倘有大修工程所需之款每次在二百元以上者應照向來辦法由場署

稅局暨公局查明實在擬具預算分呈核示施行

以上所擬預算係屬臨時辦法俟呈奉總所核准方能定案合併聲明

場夫清單

黑井場務公署所用場夫每月工資現經耿協理蒞井調查商定由九年五月分起撥歸稅局經收由

場署月終領發暫時仍照舊案辦理謹開具清單雙方簽字定案

計 開

一管滷夫頭七名

一管滷夫七名

一管井門夫七名

一大印夫一名

一紅印夫一名

一鋸鹽夫一名

一捐鹽夫六名

一抬鹽夫四名

一收鹽夫四名

一抄鹽夫四名

以上共計場夫四十五名每名每月應支工資銀四元共合支銀二百八十元暫時仍循照舊案辦理

一所有場夫工資均須取具正式收據按月由場署將開支賬目照抄一份連同一切收據函送稅局



查核轉呈

一以上係暫定辦法將來奉令改組即行取消

竈工清單

黑井場務公署按月額定竈工銀數及活支竈工理由現經耿協理蒞井調查商定由九年五月分起撥歸黑井鹽稅分局經收由場署分三旬領發謹開具清單雙方簽字定案

計 開

一每月額支竈工銀五百二十六元九角

大 井 上碕鹹水月支竈工銀二十七元四角

大 井 下碕鹹水月支竈工銀四十元零六角

淡水月支竈工銀一百零二元

又加水皮袋銀四角係歸攪頭支領

大子井 鹹水月支竈工銀七十三元七角

淡水月支竈工銀五元九角

東 井 鹹水月支竈工銀五十七元六角

淡水月支電工銀三十四元八角

德洋井 鹹水月支電工銀三十二元二角

轉拉東德兩井鹹水草皮電工銀六元三角

新井 鹹水月支電工銀四十九元一角

淡水月支電工銀三十八元五角

龍泉井 鹹水月支電工銀五十八元四角

以上各井月共額支電工銀五百二十六元九角

一新山上井自薪鹽按月銷鹽若干勛每擔以一角一仙四釐收入仍以一角一仙四釐照數發給灶戶

一乾元  
升元  
小沙各小井按月以鋸交倉鹽若干勛仍照每擔一角一仙四釐發給灶戶

一所有額支活支各項電工均須取具正式收據按月由場署將開支賬目照抄一份連同一切收據函送稅局查核轉呈

一以上係暫定辦法將來奉令改組即行取消

修費清單

黑井場務公署對於各井碕修經費應由竜工碕費餘款項下支報者現經耿協理蒞井調查商定爲經常修急工修特別修三種謹開具清單雙方簽字定案

計開

一各井經常修費每月以三十元爲度由場署稅局隨時估修每年不得超過三百六十元之範圍遇有撙節勿庸修理時仍歸專款存儲

一各井急工修費遇有井碕倒塌瀆池被水淹沒妨碍煎銷等事發生必須急於修理之時由場稅局督同公局理事等會勘估計如修數在一百元以上者可一面呈請撥款一面興修以免滯碍

一各井特別修費數在二百元以上者須先行呈報俟奉核准後始得撥款興修

一所有經常急工特別各費均須取具正式收據按月由場署將開支賬目照抄一份連同一切收據

函送稅局查核轉呈

一以上係暫定辦法將來奉令改組卽行取消

白井場按月額支竜工碕費暫定預算

觀井區

天福井月支竜工銀十二元

正德井月支竜工銀八元

洞 井月支竜工銀六元

小西井月支竜工銀十六元

楊雲井月支竜工銀十六元

傍 井月支淡水竜工銀六元

管瀆二人月支工食銀六元

皮袋皮繩燈油暨各項雜費每月額支銀十三元八角

共計月額支銀八十三元八角

舊井區

福壽井月支竜工三十六元

添福井月支竜工六元

神台井月支竜工三元

寶泉井月支竜工二十四元 內支淡水十二元

管瀆三人共計月支工食五元

皮袋皮繩燈油等費每月額支銀十四元一角

共計月支額銀八十八元一角

喬井區

大中井月支電工銀四十元零五角內支拉淡水銀二十二元五角

靈羊井月支電工銀十二元

管瀆二人共計月支工食銀六元

竹竜木桶厚燈油皮料等費每月額支銀十八元七角

共計月支額銀七十七元二角

界井區

界大井月支淡水電工銀十三元五角

大小井月支瀆水電工銀十三元五角

天成井月支電工銀二十元內支拉淡水銀十元

新井月支電工銀十元零八分

慶豐井月支電工銀十八元

管瀆三人共計月支工食銀九元

皮料燈油等費每月額支銀十三元二角

共計月支額銀九十八元

尾井區

正德井月支竜工銀二十四元八角內支拉淡水銀九元

五福井月支竜工銀六元

新挖井月支竜工銀四元八角

天德井月支竜工銀四元八角

大廂井月支竜工銀八元二角

中上井月支竜工銀九元二角

新井月支竜工銀七元二角

管瀆四人共計月支工食銀七元四角

皮料燈油等費每月額支銀十二元五角

共計月支額銀八十四元九角

以上五井區統計每月額支銀四百三十二元

查白井竈工碓費現時每擔鹽收銀五分自九年五月一日起應改歸稅局隨課徵收按照現定經費數目每六日一次撥交場署轉發井灶公所分別支領月底將尾數補足如有井碓停止採油應由場稅兩局隨時查明將應支竈工碓費及一切雜費據實扣發所有各項竈工雜費均須取具正式收據按月由場署將開支賬日照抄一份連同一切收據函送稅局轉呈

以上均係暫定辦法將來奉令改組即行取消

白井場場夫經費每月開支數目

場夫三十名各月支工食銀三元合共九十元 每井區六名

總倉書二名各月支工資銀四元五角合共九元

碼書五名各月支工食銀四元合共二十元 每井區一名

看役五名各月支工食銀三元合共十五元 每井區一名

筆墨燈油等費月支銀五元 每井區一元

提鹽竹籃費月支銀一元四角 每井區二角八仙

每月共計支銀一百四十元零四角

所有倉內碼書場夫看役各項工食均須取具正式收據按月由場署將開支賬目照抄一份連同一切收據函送稅局查核轉呈

以上係暫定辦法將來奉令改組即行取消

修理白鹽井各井硿暫定辦法

計開

一各井急修費遇有井硿倒塌滷池被水淹沒妨碍煎銷等事發生必須修理之時由場署稅局督同井灶公所董事會勘估計如修費未及二百元者一面呈請撥款一面興修以免滯碍

一各井特別修費數在二百元以上者須先呈報俟奉核准後始得撥款興修

一所有各項修費均須取具正式收據按月由場署將開支賬目照抄一份連同一切收據函送稅局查核轉呈

一以上係暫定辦法將來奉令改組即行取消

訓令雲南鹽運使阿陋井薪本准加至二元文 九月七日訓令第一五三七號

據稽核總所以雲南分所電呈阿陋井灶戶因製鹽成本價昂呈請加至二元四角經洋助理員傅國勳查明擬請加至二元二角運使及經協理擬加至二元請示各節查阿陋井薪本可准加至二元等情付



廳陳核前來本署復核無異合行令仰該運使遵照此令

附稽核總所原付第一三二五〇號

稽核總所漢文股股長爲付知事據雲南分所電稱阿陋井灶戶因製鹽成本價昂呈請將該井現行之薪本由洋一元七角加至二元四角業經洋助理員傅國勳查明擬請加至二元二角運使及敝經協理等則擬加至二元如何之處乞電示照准等情查阿陋井薪本可准加至二元除電知該分所外相應付知貴廳查照轉陳督辦署長查核轉行運使可也此付

訓令雲南鹽運使劃一按板井秤鹽辦法文九月十二日訓令第一千五百六十一號

據稽核總所以雲南分所呈請劃一按板井秤鹽辦法並請將由此項秤耗所積之鹽不論若干均在公家鹽倉變賣並將得價歸入薪本盈餘項下造報各節可准照辦等情付廳陳核前來本署復核無異合行抄發原付令仰該運使遵照此令

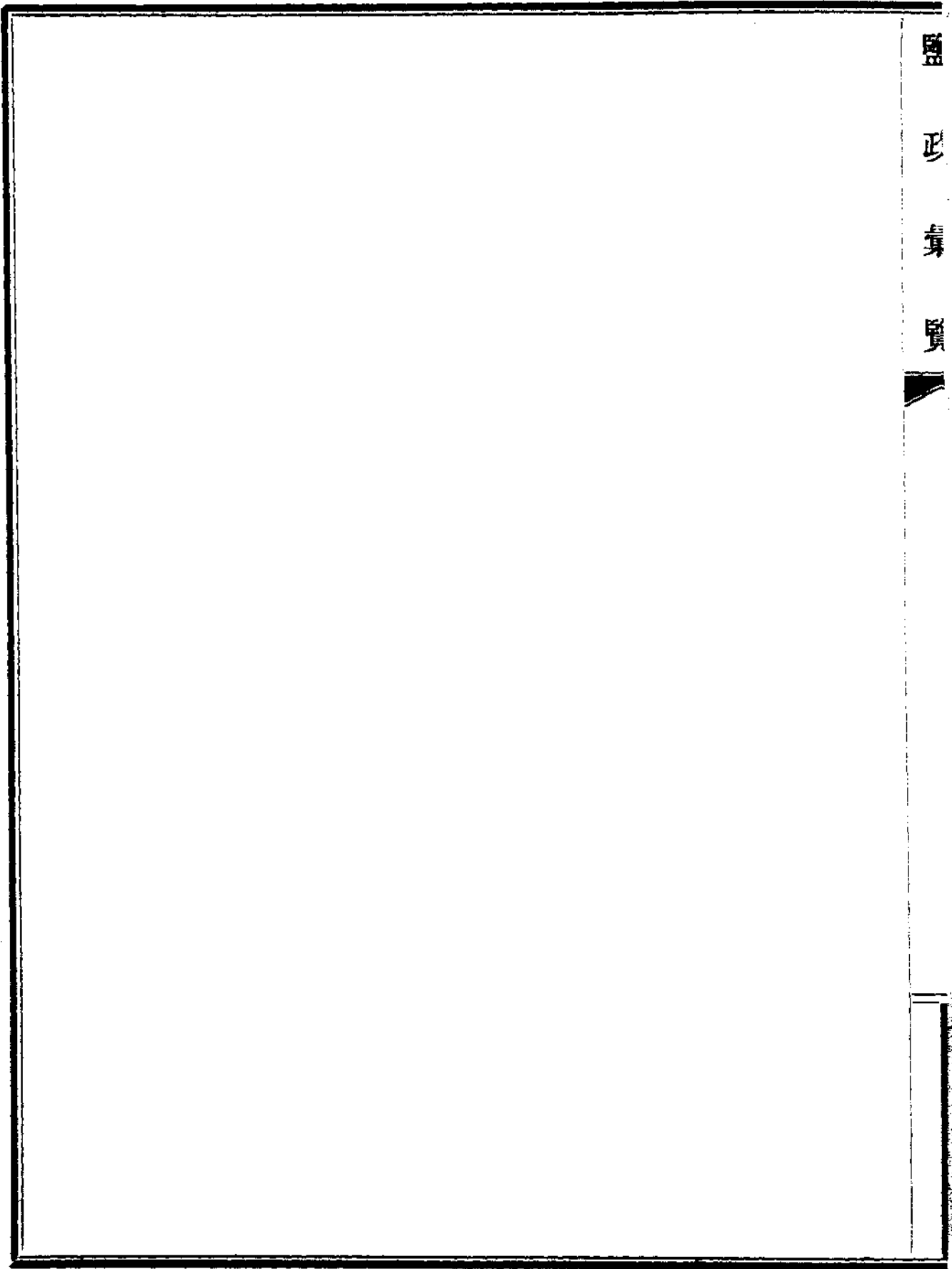
附稽核總所原付

稽核總所漢文股股長爲付知事據雲南分所呈稱案據磨黑支所呈稱爲劃一按板井秤鹽起見該井稅員與場知事及商灶會商之後贊同應將上秤時所用盛鹽篋籃大小劃一俾於秤鹽庶無輕重不同之弊此等鹽籃定爲三觔半裝鹽一平重司碼秤一百四十觔至二百觔共准加秤五觔其中三

勛半爲鹽籃重量一勛半作爲秤耗等情據此查照該支所來呈灶戶於鹽平向來准給秤耗此次所定每鹽一平秤耗一勛半尙不爲多至該支所請將由此項秤耗所積之鹽不論若干均在公家鹽倉變賣并將得價歸入薪本盈餘項下（卽變賣盈餘鹽勛所得售價）造報一節敝分所頗爲贊同所有以上緣由理合具文呈報仰祈鑒核示遵等情查所擬各節可准照辦除令知該分所外相應付知貴處查照轉陳

督辦署長

查核轉行運使可也此付



鹽政彙覽第五十八編

單行規程 晉北二十八

呈 大總統請免陝北馬湖峪舊課以便推行新稅文 九月十三日第二十二號

呈爲整理陝北土鹽實行新稅擬請將該省馬湖峪舊課一律豁免恭呈仰祈 鈞鑒事竊查修正鹽稅條例第四條載鹽稅除依本條例徵收外不得以他種名目徵收等語茲查陝西榆林縣之永樂倉米脂縣之馬湖峪綏德縣之三眼泉向產土鹽每年額徵課銀一千五百四十四兩一錢六分統名爲馬湖峪鹽課前清時歷經專案奏銷有案此陝北土鹽徵收舊課之情形也榆林等三縣幅員遼闊介在晉北花定兩鹽區之間民國以來該兩區實行新稅按鍋按擔分別稽徵所有榆綏各縣土鹽若因仍舊貫不事整理則各該縣之鹽固多漏稅而東西侵灌晉北花定兩區鹽稅損失尤屬不貲是以民國八年部署令將榆綏各縣劃歸晉北樞運局專管除在榆林縣設立樞運收稅分局徵收入口蒙鹽鹽稅外特於三皇窰及上下兩鹽灣分設支局徵收土鹽鹽稅迭經派員調查各該處鹽鍋確數並查明每鍋每年平均產額約在二十擔左右經徵伊始稅率格外從寬核定按鍋分地徵收章程每年每鍋或納稅十二元或納稅十元較之花定每擔二元之率固屬大加核減即按諸晉北每鍋年納四十元有奇之數亦僅得四分之一且照晉北例發給鍋照自實行徵稅之日起鍋照暫不收費實於整理稅收之中仍厲體恤民艱

之意此陝北土鹽實行新稅之辦法也惟新稅既已實行而榆林米脂綏德三縣之舊課尙未豁免與鹽稅條例不得以他種名目徵稅之規定顯有抵觸且該處人民亦以重徵鹽稅不無違言以致新稅施行頗滋阻碍迭經晉北權運局援例呈請豁免舊課等情前來部署查整頓鹽法端在實行新稅現在新稅推行全國無不普及陝北斷無獨異之理且留此少數舊課致令新稅無由進行晉北新定附區亦均大受影響尤屬得不償失惟有將榆林米脂綏德三縣舊課無論現在徵收手續是否變更及有無隨帶附加等名目自民國十年份起均請一律豁免俾人民不致藉口抗違而新稅亦可推行無阻如蒙俞允卽由部署咨行陝西省長令飭各該縣知事遵照辦理並出示曉諭人民一體知照仍由部署令飭晉北權運局將部署新定按鍋歲納稅率督促實行以裕稅收所有請將陝省馬湖峪舊課一律豁免以便施行新稅緣由理合恭呈具陳伏乞鈞鑒訓示遵行謹呈

指令晉北權運局陝北馬湖峪舊課業經呈奉 令准豁免令飭遵照文

九月二十六日指令  
一千九百十七號

據呈陝北鹽灣等區新定土鹽稅率均係每年按鍋徵稅已屬輕微各鍋戶僉以舊稅未除難繳新稅等情並抄送榆林道尹咨文到署查會典及通志載所陝北祇有榆林綏德米脂三縣應徵馬湖峪三項鹽課歲額一千五百餘兩此項舊課非先予以免除則於新稅施行不免有碍茲由部署呈請將馬湖峪三項舊額無論現在徵收手續有無變更及有無隨帶附加等名目自民國十年份起一律豁免本年九月

十八日奉 大總統第二十一百七十八號指令呈悉准予豁免即由該部署轉行遵照此令等因奉此除恭錄命令咨行陝西省長查照公布外合亟抄錄原呈令行該權運局轉行收稅局及陝北權運收稅各分局知照再前據稽核總所付稱狀特派員擬將三皇卯鹽局移王雙湖哈徵收每擔二元之稅等情查陝北按餉徵稅新率早經宣佈週知茲復因本署轉據該局長來呈呈奉 令准豁免舊課若改照狀特派員所擬遷局雙湖哈加徵每擔二元辦法恐貽口實而滋枝節除提商稽核總所俟復由本署核定再行飭遵外合併抄發總所原付三件令仰該局長知照此令

晉北權運局原呈

呈為據報陝北上下鹽灣餉戶以舊課未除抗繳新稅擬乞轉咨停徵舊課以一稅制仰祈鑒核不違事竊於本月二十五日奉鈞者第一千七十二號訓令內開查陝北米脂寺縣加徵鹽捐暨核定該地三皇卯等處土鹽稅率各案前據稽核總所陳請核行到署業於上年十二月間訓令第一七一八號暨本年三月間訓令第三五九號分別飭行在案茲復據總所以晉北收稅局呈報陝北三皇卯鹽戶聚眾搗毀稅局聲稱該處不許設局徵稅一節查該區稅率業經核減惟米脂綏德兩縣曾否停收鹽捐請查復等情先後付廳陳核前來據此除飭將米脂等縣鹽捐是否已停尚未准陝西省長咨復各節付知總所外合行抄發先後原付原件令仰該局長迅即查明一併具報此令等因計發抄件到局

奉此正擬轉令飭查開復據榆林分局局員郵電呈稱竊於本年六月十六日據上下鹽灣支局呈稱竊於本月十三日聞各灶戶在鎮川堡吃齊心酒有自此以後無論何人概不繳稅等情事局員卽向紳董方面逐細詳查係因三皇卯灶戶抗稅所有鹽勛運銷米脂鎮川堡以致鹽灣銷路梗塞復加榆林舊鍋稅銀九十六兩米脂舊鍋稅銀一百七十兩零兩縣屬次催徵非常緊急各灶戶不願完納職局經徵鍋稅并於十三日聚眾來局聲稱六月上旬徵收稅款仍須退回旋又具呈邀求迅將榆米兩縣鹽稅免除則此處鹽鍋照章繳稅等情局員查此次灶戶風潮皆係與三皇卯一致行動且以要求豁免地方鹽課爲藉口局員未敢擅專呈請核示等情據此查職局所屬三皇卯支局徵收土鹽鍋稅迭被反抗風潮至今未靖鹽灣支局與三皇卯距離甚近深恐此種風潮日益擴大不可收拾據呈前情局員當卽率帶緝私隊長丁長順等於十七日馳抵鹽灣支局召集當地紳董切實磋商據稱該地鍋戶并非有心抗稅實不能盡雙方納稅義務非將榆林米脂等縣舊有鹽課一律取消不能認繳此項鍋稅又蒙花鹽侵佔土鹽銷路亦係一種原因等語局員卽以禁止蒙花鹽侵銷一節核與現定稅章未合未便置議至請停檢未等縣鹽課等情未始不言之成理伏查署所核定職局徵收土鹽稅率案內本有各縣知事不得抽收規費或稅款之規定惟此時與道縣各公署交涉停徵非待呈奉省令不可而省公署又必須待部覆方能定案舊課一日不豁免卽鍋稅一日不能接徵輾轉需時深慮貽

誤稅期局員現謀此案從速解決起見擬一面就近文請道縣停徵一面向紳董正式聲明如舊課不獲豁免當由職局負責代認卽由應繳鍋稅項下劃抵是項鍋稅仍照常繼續徵收俾縣署不急於催徵而鹽戶亦無所藉口蓋鍋稅既經開徵舊課當然停止惟目前未經奉有明文實行停徵故擬由職局出此暫時負責之宣言惟茲事體大局員未敢擅專除俟特派員到灣時再行商承辦理外理合據實電呈鑒核迅予示遵等情據此查本年三月間奉鈞署第三百五十九號訓令核定陝北土鹽稅率案內抄發總所致晉北收稅局第四三七號令函第四節內載各縣知事不得抽收規費或稅款等因現在陝北土鹽稅率既由職局奉令開徵所有米脂榆林等縣舊定鍋稅自應卽予取消以免重徵茲據該分局郵電該鍋戶等請將榆米兩縣鹽稅免除再行遵章繳納新稅一節似尙近情擬請鈞署核明迅賜轉咨陝西省長將該處舊有鹽課飭屬尅日一律停徵以一稅制至該局員擬向各鍋戶宣言代認舊課自爲暫時圖謀解決起見除郵電該局員就近商承耿特派員妥爲辦理外所有陝北上下鹽灣鍋戶要求免除舊課再繳新稅情形並乞轉咨停徵緣由理合備文呈請鈞署鑒核示遵謹呈

附稽核總所原付第一二九七零號

稽核總所漢文股股長爲付知事查前准貴廳場字第九五七號大付以取銷米脂等縣鹽捐一案業於上年十二月間咨行陝西省長查照辦理現尙未准咨復前來應俟復到再行付知囑轉陳查照等



因當經抄錄大付令行晉北特派員查照并令該員等查報去後茲據復稱遵查此案前經職局本月七日第七百七十號呈報鈞所在案仰祈查閱據陝北收稅官本年六月十三日第三百九十八號呈稱加徵釐捐一節除米脂綏德兩縣外尚有榆林府谷兩縣知事仍在繼續徵收送咨向榆林道戶抗議無效等情謹將米脂縣知事所發徵收鹽釐稅票三紙附呈鈞鑒等情前來查三皇窳風潮與陝北官更抽收鹽捐有幾分關係應請鈞署將此案與陝西省長咨商一切相應抄錄第七七零號原呈付請貴廳查照轉陳督辦署長查核辦理可也此付

晉北樞運局局長王其康代呈  
總所特派員 劉謙安

敬肅者茲謹將耿特派員本年六月二十二日第四十號呈函附呈鈞鑒查耿君原函擬將三皇窳一局遷移至雙湖峪地方以便三皇窳鹽勛運至各處銷鹽區域時徵收每擔二元之稅款並陳述綏德縣知事向鍋戶徵稅款之數目謹呈

附稽核總所原付 第一三零二四號

稽核總所漢文股股長爲付知事查前據晉北收稅局轉據陝北收稅官呈報米脂綏德榆林府谷四縣知事仍行抽收鹽捐向經榆林道尹抗議無效等情請示到所當經本所總會辦發表意見並於本年本月二十日第一二九七零號付請轉陳辦理在案茲查該項鹽捐應請鈞署咨商陝西省長設法

取消除令知該稅局外相應抄錄該令稿付知貴廳查照轉陳查核辦理可也此付  
致晉北特派員等函

逕復者據本年七月九日第七百七十八號函稱米脂綏德榆林暨府谷四縣知事現仍抽收鹽捐雖  
向榆林道尹抗議然無效果等情茲奉總會辦令知關於此案現已付請鹽務署咨商陝西省長設法  
將此項鹽捐取消矣此致

附稽核總所原付第一三零一九號

稽核總所漢文股股長爲付知事據晉北收稅局呈稱茲謹將耿特派員本年六月二十二日第四十  
號呈函附呈鈞鑒查耿君原函擬將三皇窰一局遷移至雙湖峪地方以便三皇窰鹽勛運至各處銷  
鹽區域時徵收每擔二元之稅款並陳述綏德縣知事向鍋戶徵收稅款之數目等情並附件前來查  
關於陝北土鹽徵稅辦法及三皇窰支局被毀兩案前經先後指飭各節令行該稅局遵辦並於本年  
二月二十六日第一一七六七號及六月十一日第一二七一號分別付知各在案茲據前情當經  
本所總會辦會商發表意見相應將該意見抄付貴處查照轉陳督辦署長查核轉行遵照可也此付  
史代會辦意見

潘總辦鑒鄙意耿普魯君所擬各節可暫准照辦綏德縣知事應將每駝八十文之稅停收并應由權

運局長及該特派員等陳明應否將此項稅收之一部份劃歸該縣知事

總辦批

可令陳明核辦并付署轉行遵照

晉北權運局原呈

呈爲榆林道尹咨請酌減土鹽稅額擬乞將前請停徵舊課一案迅賜咨商核定藉利進行繕摺仰祈  
鑒核示遵事案於本年八月六日准陝西榆林道道尹咨稱據綏德縣知事呈以西鹽灣公民等咨稱  
製鹽艱難獲利微薄懇請寬減稅額以輕負擔等情轉請核示前來敝道尹查核該公民等縷陳各節  
係屬實情貴局對於該處鹽稅經徵伊始可否曲予體恤酌量寬減之處敝道尹未便懸擬相應咨請  
查核見復等因准此查陝北鹽灣等區新定土鹽稅率均係每年按鍋徵稅較之晉北各區現行土鹽  
徵稅辦法已屬輕微何可再減查本年六月間據榆林分局呈報以榆林綏德等縣舊鍋稅銀均尙繼  
續催徵鹽灣鍋戶僉以舊課未除碍難認繳新稅等情曾經職局於六月二十六日第四十六號呈內  
轉報鈞署鑒核在案茲按榆林道尹轉據該公民等稟請寬減稅率一節雖未明指舊課然該公民等  
逕行具稟綏德縣署足徵意在豁免舊課似非請減新稅惟新稅既由職局奉令開徵所有各縣舊課  
若不卽予停止仍由地方繼續催徵以致人民懷疑觀望無所遵從實於國課民生兩有妨碍現屆該

區土鹽產銷旺期舊課未經明令停徵新稅無從切實催繳曠日持久於整理進行亦多阻滯茲准前因擬請鈞署俯查職局前呈迅賜併案轉咨陝西省長卽予停徵舊課以免重徵而恤民困實爲公便所有榆林道尹咨請酌減土鹽稅額擬乞將前請停徵舊課一案迅賜咨商核定緣由並將原咨繕具清摺理合備文呈請鈞署鑒核施行伏候訓示祇遵謹呈

謹將榆林道尹原咨繕具清摺呈請鑒核

計開

榆林道道尹公署咨爲咨明事案據綏德縣知事范鼎榮呈稱爲據情轉呈事案據縣屬西鹽灣公民等以懇請減輕鹽稅以舒民困等情一案具稟到署稟稱竊謂我國鹽利南北各省皆有徵收鹽稅亦爲國家通例安敢爲抵抗之舉以取罪戾然細視地方產鹽情形酌民力取鹽之狀況較之他省所享鹽利其難易迥然不同取舍既異損益必殊故未可一概而論也況國計民生不可偏廢爲國計不得不爲民計務必視民力之厚薄因地制宜使大小輕重各適所宜然後能相資爲用不至決裂理勢然也不出於此汲汲焉惟徵收是尙執普通之公事行劃一之方法有餘不足渾然視爲一體顧安得不屢起衝突釀成事變者乎考鹽之爲用無異而鹽之生產特殊有天然之鹽質有人造之鹽質天然之鹽獲利紛而取之亦易人造之鹽獲利少而得之最難今我鹽灣所產小鹽人造之鹽也非如海鹽潮

鹽之既不費款又易爲力者所可並駕齊驅者也謹將產鹽艱難之情狀爲我知事縷陳之西川鹽灣之鹽井鹽也其井以人工鑿成掘地數十丈始見石鑿石而見水水鹹則尙可爲用甜則前功盡棄資本人力皆歸無有此不易者一也卽幸而見鹹水矣尤非人力構造不可也大凡鹽民皆係素無恒產耕耘不得而始出於此熬鹽之一途名之曰夥熬鹽者其每日操作之勞有不能以言喻者茲舉其大略言之先以桶汲水於井晒之於地其地之上以泥沙鋪之若泥沙被水瀑激勢將堅硬更施以耗翻土使鬆而後水能均勻如此半月土中始有鹽苗將鹽苗之土淋之於池池底接以甕甕中所淋得之水始爲鹽水此不易者二也鹽水旣成然後貯之釜中熾炭而煎之及將乾狀如細粒始成鹽每釜得鹽四升之譜尤必僱人看火炭價旣昂人工又貴所得值除費而外掌夥均分能有幾何若驟加一元二角之重鹽販旣不運行鹽戶無從得值此不易者三也且鍋稅票稅已經抽收不少年來旱澇屢告元氣未復兼之薪桂米珠貧民謀生非易一旦加以重負民力實有未逮此不易者四也且播種鹽苗其苦更甚於農翻運泥沙沉重異常卽年壯有力者熬鹽不過十餘年筋打骨傷率皆駝背曲腰變異人相或不幸天降大雨鹽質立刻消化頃將經營數天費盡人力者歸之無用之鄉此不易者五也有此五端實不堪有重賦伏乞核奪原恕轉懇上憲憫念窮黎俯賜曲予寬減稅額以輕負擔俾免坐困不勝悚幸感禱待澤之至等情據此知事竊查前據西川鹽灣鹽戶等以饑饉荐臻懇乞薄稅等情具

真到縣當經轉呈在案茲據該公民等復具稟各情核其所陳造鹽之艱獲利之微若再加重稅額幾有一粒千鈞負重難勝鹽販必致裹足鹽戶因有失業之慮情詞迫切事關國計民生究應如何辦理以俾上下兼顧公私兩便之處惟有據情呈請鈞憲鑒核伏乞指示遵照實爲德便等情據此查此案前經該縣據情轉呈請予核示前來正核辦間復據前情敝道尹查核該公民等縷陳各節係屬實在情形貴局對於該處鹽稅經徵伊始可否曲予體恤酌量寬減之處敝道尹未便懸擬相應咨明貴局查核見復至緝公誼此咨

附咨陝西省長馬湖峪舊課已呈奉 令准豁免咨請公佈文 九月二十六日咨第一百五十六號  
財政部鹽務署爲咨行事部署整理陝北土鹽實行新稅呈請將陝北馬湖峪舊課無論現在徵收手續有無變更及有無隨帶附加等名目自民國十年份起一律豁免一案本年九月十八日奉 大總統第二千一百七十八號指令呈悉准予豁免即由該部署轉行遵照此令等因奉此除令行晉北權運局遵照外相應抄錄原呈咨請貴省長查照令飭榆林等縣知事遵照辦理並出示曉諭各該縣人民一體知照至此後陝北鹽務悉賴地方官相助爲理實行新稅始可日起有功應並請貴省長轉飭各該地方官認真協助以利推行至緝公誼此咨

咨復陝西省長榆林米脂兩縣舊課業於豁免馬湖峪案內呈准豁免文 十月十一日咨  
第一一七十七號

財政部爲咨覆事准貴省長咨開據財政廳廳長陳士凱榆林道道尹王健會呈請豁免榆林米脂兩縣上下鹽灣鹽課銀兩咨請查核見復以便飭遵等因准此查陝省之馬湖峪鹽課實包括榆林米脂綏德三縣舊課之名稱業經部署於整理陝北土鹽實行新稅請將馬湖峪舊課一律豁免案內呈奉大總統指令准予豁免益於本年九月二十六日咨請貴省長轉行各縣遵辦在案茲准前因相應咨復查照此咨

陝西省長原咨

陝西省長公署爲咨請事案據財政廳廳長陳士凱榆林道道尹王健會呈內稱竊財政廳奉鈞署訓令內開案據榆林道道尹王健呈稱准榆林權運分局局長楊乘瑄咨呈據上下鹽灣權運支局局員莊智請呈轉據下鹽灣紳民白中雄等稟依據鹽稅條例請免應納米脂縣鹽課銀一百七十兩零榆林縣鹽課銀九十六兩零等情並准榆林鹽務收稅分局局長張朝綱咨同前由到道當經道尹令飭榆林米二縣將歷年徵收鹽課原案數目詳查具覆去後茲據榆林縣知事蔣鎮南呈稱該縣上鹽灣五地方應徵鹽課銀二百零七兩九錢二分四釐四毫下鹽灣周田寨馬湖峪應徵鹽課銀九十五兩一錢七分四釐又據代理米脂縣知事張鑄呈稱該縣徵收榆林縣屬之周田寨馬湖峪二處鹽課銀一百七十一兩三錢六分等情查該權運收稅兩分局請將上下鹽人民舊日所納鹽課一律免除係依據

鹽務條例辦理而榆米兩縣鹽課經徵有年且屬報部之款應否准予免除理合呈明鑒核咨部核覆指令遵行飭廳妥議呈覆等因正核辦間又奉鈞署訓令內開案准財政部咨開據稽核總所文稱晉北收稅局轉據榆林收稅官呈報下鹽灣熬鹽鍋戶除繳納核定稅款外尙須年納米脂縣一百七十餘兩榆林縣九十六兩餘當經函請榆林道尹設法取消而該道尹覆稱應將此案呈請省長核示辦理等語查鹽稅一項設有專署徵收不應重加課歛應請轉咨飭將此項附加取消等情到署查鹽稅關係外債鹽稅條約內嚴禁稅外加徵該稽核總所所請將附加稅取消一節係援據債約立言似宜准如所請相應咨請貴公署查照辦理並希見覆等因准此合亟令仰該縣即便會同榆林道道尹查明妥議呈覆以憑核咨切切此令等因奉此當即併案咨會道尹查榆林縣額徵上下鹽灣鹽課庫平銀三百零三兩九分八釐四毫米脂縣額徵鹽課庫平銀一百七十一兩三錢六分本係解廳報部之款依據鹽稅條例及外債條約既在應行免除之列且業奉財政部核准取消自應遵照辦理道尹往廳長返咨商悉心核議擬請鈞署咨部將該兩縣應徵上下鹽灣鹽課原額自民國十年分起一律豁免免徵以符定例其九年前已徵銀兩仍應照數報解用清界限除俟奉令至日再行令飭該兩縣知照外所有會核咨請豁免榆米兩縣上下鹽灣鹽課銀兩緣由是否有當理合會呈鑒核轉咨並指令祇遵等情據此查此案前准大部咨行到署當經令飭財政廳會同榆林道道尹查明妥議呈覆在案據



呈前情除指令外相應咨請大部查核見覆以便飭遵實爲公便此咨

鹽政彙覽第五十八編

附錄

各司局銷鹽月報

兩淮鹽運使署民國六年分淮南各食岸銷存鹽數表

類 別	一					
	岸名	上月舊存	本月新收	本月實銷	本月實存	說
江都	一四,九五二,〇〇	四,〇〇〇,〇〇	五,七六一,〇〇	一三,一九〇,〇〇		
天長	一〇,三八二,〇〇		一,八三〇,〇〇	八,五五二,〇〇		
高郵	四,六四九,〇〇	二,八〇〇,〇〇	二,八七九,〇〇	四,五七〇,〇〇		
寶應	二,六八七,〇〇	四,〇〇〇,〇〇	一,七一一,〇〇	四,九七六,〇〇		
興化	七,九七〇,〇〇		三,三七〇,〇〇	四,六〇〇,〇〇	謹按興化食岸上月存鹽七千九百七十擔本月收正引無實銷正引三千三百七十擔除銷實存鹽四千六百擔	
泰縣	三六,五〇〇,〇〇	功鹽 四,〇〇〇,〇〇 五二,八六	八,三七五,八六	三三,一七六,〇〇	謹按泰縣食岸上月存正引三萬六千五百擔本月收正引四千擔功鹽五十一擔八十六勛實銷正引八千三百二十四擔功鹽五十一擔八十六勛除銷存正引三萬二千一百七十六擔	

鹽

文

書

卷

附錄

一

鹽務署刊行

月		東臺	鹽阜	興平	通知	江寧	江浦	六合	儀徵	高淳	溧水	句容	合計
		七,七六四,〇〇	八,一四五,七九	三,八七三,〇〇	二〇,〇七四,六〇	二二,六五二,〇〇	一三,八八五,〇〇	四,四三三,〇〇	一,四四〇,〇〇	八,五三八,〇〇	五,六九六,〇〇	四,七〇三,〇〇	二〇六,三三二,三九
		<small>功鹽</small> 四,四五六,〇〇 <small>功鹽</small> 一八四,七六	五,二八〇,〇〇	四,三九二,〇〇	六,四五九,三五	<small>上年歷次所收功鹽</small> 六,三三〇,〇〇 一,八九〇,五八				三,〇二四,〇〇		三,二二八,〇〇	四九,九八六,五五
		二,六七六,七六	二,八四二,〇〇	二,一九〇,〇〇	一〇,二八三,三五	九,七九九,〇六	五八五,〇〇	二三五,〇〇	九二二,〇〇	一,四三四,〇〇	一,〇四〇,〇〇	一,九〇六,〇〇	六八,二三五,〇三
		九,七二八,〇〇	一〇,五八三,七九	二二,三三〇,〇〇	一六,三〇〇,六〇	二二,〇六三,五二	二二,三〇〇,〇〇	四,一八七,〇〇	五二八,〇〇	一〇,二二八,〇〇	四,六五六,〇〇	六,二三四,〇〇	二一八,〇七二,九二
		<p>謹按東台食岸上月存正引七千七百六十四擔本月收正引四千四百五十六擔功鹽一百八十四擔七十六勛實銷正引二千四百九十二擔功鹽一百八十四擔七十六勛除銷實存正引九千七百二十八擔</p>											

						二				
江都	天長	高郵	寶應	興化	泰縣	東台	鹽阜	興平	通知	江寧
一三,一九〇,〇〇	八,五二〇,〇〇	四,五七〇,〇〇	四,九七六,〇〇	四,六〇〇,〇〇	三,一七六,〇〇	九,七二八,〇〇	一〇,五八三,七九	三,三三〇,〇〇	一六,三〇〇,〇〇	三,〇〇三,五三
五,八〇八,〇〇		一六,〇〇〇,〇〇	四,〇〇〇,〇〇	五,八六四,〇〇	一〇四,一一	一六,二二五	四,〇〇〇,〇〇	四,九二二,〇〇	一三,八二九,八八	七,七七四,三三
三,一〇七,〇〇	五,五二〇,〇〇	二,五五九,〇〇	一,七二二,〇〇	二,四七二,〇〇	一三,五三六,一一	一,四四二,三五	三,四三四,〇〇	八,七三〇,〇〇	七,五九六,八八	一,一七三,四〇〇
一五,八九一,〇〇	八,〇〇〇,〇〇	三,六一一,〇〇	七,二六四,〇〇	七,九九二,〇〇	一,九七四,〇〇	八,四四八,〇〇	一,一四九,七九	一,九五五,三〇	二,四八四,〇〇	一,八一〇,四一五
				謹按興化食岸上月存鹽四千六百擔本月收正引五千八百六十四擔實銷正引二千四百七十二擔除銷實存鹽七千九百九十二擔	謹按泰縣食岸上月存正引三萬二千一百七十六擔本月收正引無功鹽一百四擔十一勛實銷正引一萬二千四百三十二擔功鹽一百四擔十一勛除銷存正引一萬九千七百四十四擔	謹按東台食岸上月存正引九千七百二十八擔本月收正引無功鹽二百六十二擔二十五勛實銷正引一千二百八十擔功鹽一百六十二擔二十五勛除銷實存正引八千四百四十八擔				

鹽務署刊行

三		月									
興化	寶應	高郵	天長	江都	合計	句容	溧水	高淳	儀徵	六合	江浦
七,九二〇,〇〇	七,二三四,〇〇	三,六一一,〇〇	八,〇〇〇,〇〇	一五,八九一,〇〇	一八八,〇七三,九二	六,三四,〇〇	四,六五六,〇〇	一〇,二二八,〇〇	五,三八,〇〇	四,一八七,〇〇	三,三〇〇,〇〇
	四,〇〇〇,〇〇	一四,四〇〇,〇〇	四,〇〇〇,〇〇	四,五九七,八二	四九,四五四,八七				二,四〇〇,〇〇		
三,〇七三,〇〇	二,九一一,〇〇	六,一五九,〇〇	一,九六二,〇〇	九,〇八九,八五	六二,二五九,八四	五,六四,〇〇	四,〇〇〇,〇〇	一,二九二,〇〇	三,三三,〇〇	一,二七五,〇〇	一,七三三,〇〇
四,九三〇,〇〇	八,三三三,〇〇	一一,八五三,〇〇	一〇,〇三八,〇〇	一一,三九八,九六	一七六,二六七,九四	五,六六〇,〇〇	四,二五六,〇〇	八,九三六,〇〇	二,六九六,〇〇	二,九二二,〇〇	一〇,五六八,〇〇
<p>謹按興化食岸上月存鹽七千九百九十二擔本月收 正引無實銷正引三千七十二擔除銷存正引四千九 百二十擔</p>											

月		泰縣	東台	鹽阜	興平	通如	江甯	江浦	六合	儀徵	高淳	溧水	句容
		一九,七四四,〇〇〇	八,四四八,〇〇〇	一一,一四九,七九九	一九,五五二,〇〇〇	二二,四八四,〇〇〇	一八,一〇四,一五	一〇,五六八,〇〇〇	二,九二二,〇〇〇	二,六九六,〇〇〇	八,九三六,〇〇〇	四,二五六,〇〇〇	五,六六〇,〇〇〇
		揚鹽 功鹽 一〇,五二〇,〇〇〇 一二九,三七	四二〇,〇〇一		一〇,四〇〇,〇〇〇	八,一五四,〇〇四	一六,四一七,八九			二,四〇〇,〇〇〇			
		二,七七七,三七	一,二〇四,〇一	三,一一五,〇〇〇	一〇,二三四,〇〇〇	二二,八三〇,九四	九,九九九,〇〇〇	八四三,〇〇〇	七九六,〇〇〇	八一六,〇〇〇	一,六三三,〇〇〇	六〇〇,〇〇〇	一,〇七一,〇〇〇
		一八,六一六,〇〇〇	七,六六四,〇〇〇	七,〇三四,七九	一九,七七八,〇〇〇	二二,八〇七,〇〇〇	二四,五三三,〇四	九,七二五,〇〇〇	二,二二六,〇〇〇	四,二八〇,〇〇〇	七,三〇四,〇〇〇	三,六五六,〇〇〇	四,五八九,〇〇〇
		<p>謹按泰縣食岸上月存正引一萬九千七百四十四擔  本月收正引一萬五百二十擔功鹽一百二十九擔三  十七勛實銷正引一萬一千六百四十八擔功鹽一百  二十九擔三十七勛除銷存正引一萬八千六百十六擔  謹按東台食岸上月存正引八千四百四十八擔本月  收正引無功鹽四百二十擔一勛實銷正引七百八十  四擔功鹽四百二十擔一勛除銷存正引七千六百六  十四擔</p>											

附錄

四										
通如	興平	鹽阜	東台	泰縣	興化	寶應	高郵	天長	江都	合計
一八,八〇七,〇〇	一九,七三六,〇〇	七,〇三四,七九	七,六六四,〇〇	一八,六二六,〇〇	四,九二〇,〇〇	八,三五三,〇〇	一一,八五二,〇〇	一〇,〇三八,〇〇	一一,三九八,九六	一七六,二六七,九四
九,六六九,五二	一三,八〇〇,〇〇	一三,五八四,〇〇	三五二,三四	六六二,一一	三,三六〇,〇〇	四,〇〇〇,〇〇	四,〇〇〇,〇〇		五,六〇三,二二	七七,四三九,〇三
一三,一二四,五二	一〇,二二八,〇〇	八,〇四八,〇〇	一,三二九,三四	一〇,三三三,一一	三,二五六,〇〇	三,六五五,〇〇	九,三三六,〇〇	三,三四八,〇〇	一〇,九六七,一七	七九,〇九二,一七
一五,三六二,〇〇	一三,四〇〇,〇〇	一一,五七〇,七九	六,六九六,〇〇	一四,九〇四,〇〇	五,〇二四,〇〇	八,六九八,〇〇	六,六二六,〇〇	六,六九二,〇〇	六,〇三四,〇〇	一七四,六二四,七九
			謹按東台食岸上月存正引七千六百六十四擔本月收正引無功鹽三百五十一擔三十四勛實銷正引九百六十八擔功鹽三百五十一擔三十四勛除銷存正引六千六百九十六擔	謹按泰縣食岸上月存正引一萬八千六百十六擔本月收正引六千四百擔功鹽二百二十一擔十一勛實銷正引一萬一百二十二擔功鹽二百二十一擔十一勛除銷存正引一萬四千九百四擔	謹按興化食岸上月存正引四千九百二十擔本月收正引三千三百六十擔實銷正引三千二百五十六擔除銷存正引五千二十四擔					

鹽務署	五		月										
	興化	寶應	高郵	天長	江都	合計	句容	溧水	高淳	儀徵	六合	江浦	江寧
	五,〇三四,〇〇	八,六九八,〇〇	六,六三六,〇〇	六,六九二,〇〇	六,〇三四,〇〇	一七四,六二四,七九	四,五八九,〇〇	三,六五六,〇〇	七,三〇四,〇〇	四,二八〇,〇〇	二,二一六,〇〇	九,七二五,〇〇	二四,五三三,〇四
	一,六〇〇,〇〇		四,〇〇〇,〇〇		四,〇〇四,三六	七六,〇二六,一七	二,〇二六,〇〇				三,二〇〇,〇〇		一三,八三三,〇〇
	二,二四八,〇〇	二,八五七,〇〇	四,二〇七,〇〇	二,三四七,〇〇	五,八一五,三六	九四,六四六,一三	二,三八六,〇〇	一,五三六,〇〇	二,五三六,〇〇	一,六二六,〇〇	一,四九五,〇〇	一,四六四,〇〇	一〇,三三三,〇〇
	四,三三六,〇〇	五,八四一,〇〇	六,四一九,〇〇	四,三四五,〇〇	四,二二三,〇〇	一三二,五七九,九四	四,二一九,〇〇	二,二二〇,〇〇	四,七六八,〇〇	二,六六四,〇〇	三,八二二,〇〇	八,二六一,〇〇	二八,一三五,〇四
四	謹按興化食岸上月舊存五千二十四擔本月收正引一千六百擔本月銷正引二千二百四十八擔除銷實存正引四千三百七十六擔												

鹽

文

誌

卷

附錄

四

鹽務署刊行



泰縣	一四,九〇四,〇〇〇	一八,九二二,〇〇〇 功鹽	八,五〇〇,八二	二五,六〇八,〇〇	<p>謹按泰縣食岸上月舊存一萬四千九百四擔本月收正引一萬八千九百十二擔功鹽二百九十二擔八十一筋本月銷正引八千二百八擔功鹽二百九十二擔八十一筋除銷實存正引二萬五千六百八擔</p>
東台	六,六九六,〇〇〇	一,一〇〇,〇〇〇 功鹽	一,〇三六,三五 運到在分棧	七,〇三二,〇〇	
鹽阜	一一,五七〇,七九	四,八〇〇,〇〇	三,九二六,〇〇	一一,三四四,七九	
興平	三三,四〇〇,〇〇	一三,一三六,〇〇	一五,五七六,〇〇	一九,九六〇,〇〇	
通知	一五,三六二,〇〇	五,〇二〇,八六	九,二六三,八六	一一,三二九,〇〇	
江甯	二八,一三五,〇四	一五,二〇〇,〇〇	一一,二二五,〇〇	三三,一一〇,〇四	
江浦	八,二六一,〇〇	五九〇,〇〇	一,六四八,〇〇	九,一三一,〇〇	
六合	三,八二二,〇〇	四,二二	二,〇〇三,一七	一,八二二,〇〇	
儀徵	二,六六四,〇〇	一,四〇〇,〇〇	一,六四〇,〇〇	三,四二四,〇〇	
高消	四,七六八,〇〇	二,六〇八,〇〇	二,七六〇,〇〇	四,六六六,〇〇	
溧水	二,二二〇,〇〇	一,七〇〇,〇〇	一,三三六,〇〇	二,三三四,〇〇	
句容	四,二二九,〇〇	二,七二八,〇〇	二,六九六,〇〇	四,二二二,〇〇	

		六 月									
分莊	劉店	合計	江都	天長	高郵	寶應	興化	泰縣	東台	鹽阜	興平
		一五七,九九四,八三	四二,三三,〇〇	四,三四五,〇〇	六四一九,〇〇	五,八四二,〇〇	四,三七六,〇〇	二五,六〇八,〇〇	七,〇三二,〇〇	二,三四四,七九	一九,九〇六,〇〇
	二七七八九	七六,六二八,五〇	一五,三三三,〇〇		四,〇〇〇,〇〇		三,六〇〇,〇〇	八二,八八	四九,〇三		一四,九四四,〇〇
	二〇〇	七九,三〇五,七五	二,四九九,三〇	一,一九二,〇〇	二,五五三,〇〇	一,二二六,〇〇	一,二二六,〇〇	六,四二五,八八	五六一,〇三	一,二四六,〇〇	一四,七三〇,〇〇
	二七五,八九	二五七,三二七,五八	三,三〇八,〇〇	三,二五四,〇〇	七,八六六,〇〇	四,七二五,〇〇	六,七〇〇,〇〇	一九,二六四,〇〇	六,五二〇,〇〇	二,二九八,七九	二〇,一八四,〇〇
							謹按興化食岸上月存鹽四千三百七十六擔本月收場鹽三千六百擔實銷正引一千二百七十六擔除銷存鹽六千七百擔	謹按泰縣食岸上月存鹽二萬五千六百八擔本月收功鹽八十一擔八十八擔實銷正引六千三百四十四擔功鹽八十一擔八十八擔除銷存鹽一萬九千二百六十四擔	謹按東台食岸上月存鹽七千三十二擔本月收功鹽四十九擔二勛實銷正引五百十二擔功鹽四十九擔二勛除銷存鹽六千五百二十擔		

鹽務

附錄

五

鹽務署刊行

七 月	
高郵	七,八六六,〇〇
天長	三,一五四,〇〇
江都	三,三〇八,〇〇
合計	一五七,三七,五八
分店	二七五,八九
劉莊	一三八,三三
旬容	四,二五一,〇〇
溧水	二,三四四,〇〇
高淳	四,六二六,〇〇
儀徵	三,四三四,〇〇
六合	一,八二二,七五
江浦	七,一七三,〇〇
江寧	三,一三〇,〇〇
通知	一,二三九,〇〇
高郵	六,五四二,四五
天長	四,〇〇〇,〇〇
江都	二四,二九九,九九
合計	四八,二六四,一〇
分店	一三九,〇〇
劉莊	四九,〇〇
旬容	一,六四二,〇〇
溧水	一,二〇〇,〇〇
高淳	一,九二〇,〇〇
儀徵	五〇四,〇〇
六合	一,五二二,〇〇
江浦	一,一四七,〇〇
江寧	二一,七四九,〇〇
通知	八,四〇〇,六〇
高郵	三,九六五,四五
天長	二,二八二,〇〇
江都	一一,四三三,九九
合計	五九,六三三,八〇
分店	二四五,九五八,八八
劉莊	四二二,七三
旬容	二,六〇九,〇〇
溧水	一,一四四,〇〇
高淳	五,三六〇,〇〇
儀徵	二,九二〇,〇〇
六合	三,五〇九,七五
江浦	七,一四六,〇〇
江寧	三,一〇三,三四
通知	九,三三八,〇〇
<p>謹按劉莊分店上月存鹽二百七十五擔八十九觔本月收功鹽一百三十八擔三十三觔實銷功鹽四十九觔除銷存場鹽一百九十八擔功鹽二百十五擔七十三觔</p>	

寶應	四,七二五,〇〇		一,七二四,〇〇	三,〇〇一,〇〇		謹按興化食岸上月存鹽六千七百擔本月收正引無實銷正引一千八百擔除銷存鹽四千九百擔
興化	六,七〇〇,〇〇		一,八〇〇,〇〇	四,九〇〇,〇〇		謹按泰縣食岸上月存鹽一萬九千二百六十四擔本月收正引三千四百八十八擔功鹽七百七擔五十六勛實銷正引一萬一千四百七十六擔功鹽七十七擔五十六勛除銷存鹽一萬一千二百七十六擔
泰縣	一九,二六四,〇〇	功鹽 三,四八八,〇〇 七七,五六	一,一五五,五六	一,一二七,六〇		謹按東台食岸上月存鹽六千五百二十擔本月收正引無功鹽一百十擔三十四勛銷正引一千三百八十擔功鹽一百十擔三十四勛除銷實存鹽五千二百四十擔
東台	六,五二〇,〇〇	一一〇,三四	一,四九〇,三四	五,一二〇,〇〇		
鹽阜	一一,一九八,七九		二,六九四,〇〇	八,五〇四,七九		
興平	二〇,一八四,〇〇	二二,二〇〇,〇〇	一三,九三六,〇〇	二七,四四八,〇〇		
通如	九,三三八,〇〇	八,七〇七,七二	一三,二二七,七二	五,八二八,〇〇		
江寧	三二,〇三三,三四	四,八八〇,〇〇	一〇,九七九,〇〇	二四,九三三,三四		
江浦	七,一四六,〇〇	五六〇,〇〇	一〇,三四〇,〇〇	六,六七二,〇〇		
六合	三,五〇九,七五	一一六	一,〇五二,八七	二,四五六,〇〇		
儀徵	二,九二〇,〇〇		一,三五二,〇〇	一,五六八,〇〇		
高淳	五,三六〇,〇〇	三,八四〇,〇〇	三,九二二,〇〇	五,二八八,〇〇		

		八 月								
溧水	句容	劉莊	分店	合計	江都	天長	高郵	寶應	興化	泰縣
一、二四、〇〇〇	二、六〇九、〇〇〇	四、三、七三		一、四、五、九、五八、八八	一、六、一、七、四、〇〇	四、九、七、六、〇〇	一、〇、四、四、三、〇〇	三、〇、〇、一、〇〇	四、九、〇、〇、〇〇	一、一、二、七、六、〇〇
四、三、五、二、〇〇	二、四、〇、〇、〇〇	七、〇、六、二		八、四、四、五、九、一、七	三、六、八、八、〇、五	五、八、八、〇、〇〇	五、四、七、二、〇〇	八、〇、〇、〇、〇〇	五、〇、三、二、〇〇	<small>場鹽</small> 二、三、五、六、八、〇〇 <small>功鹽</small> 一、四、七、二、二
一、六、八、八、〇〇	二、八、九、九、〇〇	一、〇、五		八、五、九、一、三、九、二、四、四、五、〇、四、一、三	一、〇、三、二、九、〇、五	二、二、四、七、〇〇	五、二、四、八、〇〇	二、四、三、三、〇〇	三、八、二、〇、〇〇	一、一、五、一、九、二、二
三、八、〇、八、〇〇	二、一、一、〇、〇〇	四、八、三、三〇			九、五、四、三、〇〇	八、六、〇、五、〇〇	一、〇、六、六、七、〇〇	八、五、六、八、〇〇	六、一、二、三、〇〇	三、三、四、七、二、〇〇
		謹按劉莊分店上月存鹽四百十三擔七十三觔本月收正引無功鹽七十擔六十二觔銷功鹽一擔五觔除銷存鹽四百八十三擔三十觔							謹按興化食岸上月存正引四千九百擔本月收正引五千三十二擔實銷正引三千八百二十擔除銷存正引六千一百十二擔	謹按泰縣食岸上月存正引一萬一千二百七十六擔本月收正引一萬二千五百六十八擔功鹽一百四十七擔二十一觔實銷正引一萬一千三百七十二擔功鹽一百四十七擔二十一觔除銷存正引一萬二千四百七十二擔

月												
東台	五,一四〇,〇〇	一,〇七六,三三	二,四六四,三三	三,七五二,〇〇	謹按東台食岸上月存正引五千一百四十擔本月收正引八百擔功鹽二百七十六擔二十二勛實銷正引二千一百八十八擔功鹽二百七十六擔二十二勛除銷存正引三千七百五十二擔							
鹽阜	八,五〇四,七九		三,二一六,〇〇	四,三三八,七九								
興平	二七,四四八,〇〇	二二,五三六,〇〇	一〇,三三〇,〇〇	三,八六六,四〇								
通知	五,八二八,〇〇	五〇,五八一,九六	一五,四八八,九六	三〇,九二一,〇〇								
江寧	二四,九三三,三四	四,六九五,七二	一〇,二五四,〇〇	一九,三六五,〇五								
江浦	六,六七二,〇〇		一,四九四,〇〇	五,一七八,〇〇								
六合	二,四五八,〇〇	一,〇五	一,二二六,〇五	一,二四三,〇〇								
儀徵	一,五六八,〇〇	二,四〇〇,〇〇	一,四九六,〇〇	二,四七三,〇〇								
高涇	五,二八八,〇〇	二,四〇〇,〇〇	二,一六〇,〇〇	五,六七三,〇〇								
溧水	三,八〇八,〇〇		一,一八四,〇〇	二,六二四,〇〇								
句容	二,一〇〇,〇〇	二,七二〇,〇〇	一,八七四,〇〇	二,九五六,〇〇								
劉莊					謹按劉莊分店上月存鹽四百八十三擔三十勛本月收場鹽無功鹽一百十擔二十四勛實銷功鹽九百六十八勛除銷存場鹽一百九十八擔功鹽三百八十六擔四十八勛							
分店												

九

通如	興平	鹽阜	東台	泰縣	興化	寶應	高郵	天長	江都	合計
三〇,九二〇,〇〇	三八,六六四,〇〇	四,三八八,七九	三,七五二,〇〇	一三,四七三,〇〇	六,一二三,〇〇	八,五六八,〇〇	一〇,六六七,〇〇	八,六〇五,〇〇	九,五四三,〇〇	二四四,五〇四,二三
九,一〇〇,七六	二,八二六,〇〇	二,八〇〇,〇〇	三,六〇四,九二	功鹽 一七,七八四,〇〇 一七二,〇九		四,〇二二,〇一	一,六〇〇,〇〇	二,二二〇,〇〇	八,〇七一,〇〇	二六,一九八,三三
一一,一九七,七六	一三,二七二,〇〇	一,四二四,〇〇	一,〇三八,九二	八,七七二,〇九	一,七五二,〇〇	一,七四二,〇一	三,七五三,〇〇	一,六四七,〇〇	五,七三二,七二	八七,五〇九,五二
二八,八二四,〇〇	四八,二〇八,〇〇	六,七七四,七四	六,三三八,〇〇	二二,六五六,〇〇	四,三六〇,〇〇	一〇,八三八,〇〇	八,五二四,〇〇	九,〇七八,〇〇	一一,八二一,〇〇	二七三,一九二,八四
			謹按東台食岸上月存正引三千七百五十二擔本月收正引三千二百擔功鹽四百四擔九十二勛實銷正引六百二十四擔功鹽四百四擔九十二勛除銷存正引六千三百二十八擔	謹按泰縣食岸上月存正引一萬二千四百七十二擔本月收正引一萬七千七百八十四擔功鹽一百七十一擔九勛實銷正引八千六百擔功鹽一百七十一擔九勛除銷存正引二萬一千六百五十六擔	謹按興化食岸上月存正引六千一百十二擔本月收正引無實銷正引一千七百五十二擔除銷存正引四千三百六十擔					

十		月											
寶應	高郵	天長	江都	合計	分店	劉莊	句容	溧水	高淳	儀徵	六合	江浦	江寧
一〇,八三八,〇〇	八,五二四,〇〇	九,〇七八,〇〇	一一,八一二,〇〇	二七三,一九二,八四		五八四,一八	二,九五六,〇〇	二,六二四,〇〇	五,六七二,〇〇	二,四二二,〇〇	一,二四三,〇〇	五,二七六,〇〇	一九,三六五,〇五
四,〇〇〇,〇〇	六,四〇〇,〇〇	一,六〇〇,〇〇	二,〇三三,〇〇	八二,二二八,三七		四一,四七		一,九二〇,〇〇		六四四,〇〇	一,六〇〇,〇〇	五,〇〇〇,〇〇	四,四八四,八五
二,〇七五,〇〇	四,四四五,〇〇	一,八五二,〇〇	七,七四六,〇三	六八,八九二,五二		五三九,〇〇	一,七四一,〇〇	一,二六四,〇〇	三,三六〇,〇〇	一,一九六,〇〇	一,〇四三,〇〇	一,五八八,〇〇	九,三九〇,〇〇
二,七六三,〇〇	一〇,四六九,〇〇	八,八二六,〇〇	一六,〇六七,〇〇	二八五,五一八,六九		六二〇,五六	一,二二五,〇〇	三,二八〇,〇〇	二,三二二,〇〇	一,九二〇,〇〇	一,八〇〇,〇〇	四,一五〇,〇〇	一四,四五九,九〇
					<p>謹按劉莊分店上月存正引一百九十八擔功鹽三百八十六擔四十八觔本月收場鹽無功鹽四十一擔四十七觔實銷功鹽五百三十九觔除銷存正引一百九十八擔功鹽四百二十二擔五十六觔</p>								



興化	四,三六〇,〇〇	八,七九六,〇〇	二,〇四〇,〇〇	二,〇九六,〇〇	謹按興化食岸上月存正引四千三百六十擔本月收正引八千七百七十六擔實銷正引二千四十擔除銷存正引一萬一千九十六擔
泰縣	二,六五六,〇〇	二八,八二一,〇〇	一三,一五六,八一	三七,二四〇,〇〇	謹按泰縣食岸上月存正引二萬一千六百五十六擔本月收正引二萬八千六百四十擔功鹽一百擔八十一勛實銷正引一萬三千五十六擔功鹽一百擔八十一勛除銷存正引三萬七千二百四十擔
東台	六,三三八,〇〇	一,九九九,九九	一,九七五,九九	六,三三二,〇〇	謹按東台食岸上月存正引六千三百二十八擔本月收正引一千六百擔功鹽三百九十九擔九十九勛實銷正引一千五百七十六擔功鹽三百九十九擔九十九勛除銷存正引六千三百五十二擔
鹽阜	六,七七四,七四	四,〇〇〇,〇〇	二,六〇四,〇〇	八,一七〇,七九	
興平	四八,二〇八,〇〇	一四,九二〇,〇〇	二四,七二〇,〇〇	四八,四〇八,〇〇	
通如	二八,八二四,〇〇	一七,二七八,〇九	一五,七二一,〇九	三,〇三八,〇〇	
江寧	一四,四五九,九〇	二〇,六八八,五八	九,一八七,〇〇	二五,九六一,四八	
江浦	四,一五〇,〇〇	五,三六〇,〇〇	一,三六六,〇〇	八,一四四,〇〇	
六合	一,八〇〇,〇〇	一,六〇三,四九	一,二二六,四九	二,一八六,〇〇	
儀徵	一,九二〇,〇〇	二,四〇〇,〇〇	一,七九二,〇〇	二,五二八,〇〇	
高渚	二,三二二,〇〇	一〇,三九一,〇〇	六,六四〇,〇〇	六,〇〇四,〇〇	

		十					月					
		泰縣	興化	寶應	高郵	天長	江都	合計	分店	劉莊	句容	溧水
		三二,四〇〇,〇〇	一一,〇九六,〇〇	二二,七六三,〇〇	一〇,四六九,〇〇	八,八二六,〇〇	一六〇,六七〇,〇〇	一八五,五二八,六九		六二〇,五六	一,二二五,〇〇	三,二八〇,〇〇
		一一,三三七,三六			二二,〇〇〇,〇〇	二,四〇〇,〇〇	九六六,六七四	二四六,八四七,九九			四,〇八〇,〇〇	二,六〇八,〇〇
		二五,九七五,三六	三,二二八,〇〇	五,八三三,〇〇	一〇,三三八,〇〇	三,四五七,〇〇	一五,三四五,七四	九二,九六七,四二		七,九〇	三,三三〇,〇〇	二,二二〇,〇〇
		三三,五九二,〇〇	七,九六八,〇〇	六,九三二,〇〇	三,一四一,〇〇	七,七六九,〇〇	一〇,三三八,〇〇	二四〇,三九九,二七		六二二,六六	一,九七五,〇〇	三,七六八,〇〇
九	謹按泰縣食岸上月存正引三萬七千二百四十擔本月收正引一萬一千二百擔功鹽一百二十七擔三十六勛實銷正引二萬五千八百四十八擔功鹽一百二十七擔三十八勛除銷存正引二萬二千五百九十二擔		謹按興化食岸上月存鹽一萬一千九十六擔本月收正引無銷正引三千一百二十八擔除銷實存鹽七千九百六十八擔							謹按劉莊分店上月存正引一百九十八擔功鹽四百二十二担五十六勛本月收場鹽無實銷功鹽七擔九十勛除銷實存正引一百九十八擔功鹽四百十四擔六十六勛		

鹽務署附錄

鹽務署刊行

月		一										
分店	劉莊	旬容	溧水	高消	儀徵	六合	江浦	江寧	通如	興平	鹽阜	東台
六三三、六六	一、九七五、〇〇	三、七六八、〇〇	六、〇六四、〇〇	二、五三八、〇〇	二、二八六、〇〇	八、一四四、〇〇	二、五九六、二四八	三〇、三八一、〇〇	四八、四〇八、〇〇	八、一七〇、七九	六、三五二、〇〇	
	七、五八四、〇〇	三、二〇〇、〇〇	五、六〇〇、〇〇	二、八〇〇、〇〇	三、一〇三、〇三	四、四〇〇、〇〇	二〇、九〇三、三六	一九、〇六七、二七	二二、二二〇、〇〇	三、一五三、〇〇	五、九一九、六二	
八二八	四、〇〇三、〇〇	三、三九二、〇〇	九、二九六、〇〇	三、三三八、〇〇	二、一三三、〇三	一、二九四、〇〇	二二、五六七、〇〇	二四、一九三、二七	一六、七〇四、〇〇	七、三五二、〇〇	五、二二七、六二	
六〇四、三八	五、五五六、〇〇	三、五七六、〇〇	二、三六八、〇〇	二、〇〇〇、〇〇	三、三六六、〇〇	一、一三五〇、〇〇	二五、二九六、八四	二五、二五五、〇〇	五、二八二、四〇	三、九七〇、七九	七、〇四四、〇〇	
助	<p>謹按東台食岸上月存正引六千三百五十二擔本月收正引五千六百擔功鹽三百十九擔六十二勛實銷正引四千九百八擔功鹽三百十九擔六十二勛除銷存正引七千四十四擔</p> <p>謹按劉莊分店上月存正引一百九十八擔功鹽四百十四擔六十六勛本月收鹽無實銷功鹽八擔二十八勛除銷存正引一百九十八擔功鹽四百六擔三十八勛</p>											

一		十								
通知	興平	鹽阜	東台	泰縣	興化	寶應	高郵	天長	江都	合計
二五,二五〇,〇〇	五三,八二四,〇〇	三,九七〇,七九	七,〇四四,〇〇	二二,五九二,〇〇	七,九六八,〇〇	六,九三二,〇〇	二二,二四二,〇〇	七,七六九,〇〇	一〇,三三八,〇〇	二四〇,三九九,二七
八〇〇,二八九	五五〇,〇〇〇	七,二四二,二二	五,一七二,〇〇	一四,七六一,二二	四,一七六,〇〇	二,〇八〇,〇〇	一五四,八五	一六〇〇,〇〇	二二,八二三,四九	一三三,二八二,三八
一一,五八四,八九	一〇,八二六,〇〇	四,八〇〇,〇〇	五,六四〇,〇〇	一一,七六九,九二	五,〇四八,〇〇	二,三四一,〇〇	四,二三八,八五	一六五四,〇〇	八,二二三,四九	一六二,五四六,〇三
二二,五八三,〇〇	四八,五六八,〇〇	六,四二二,〇〇	六,五七六,〇〇	二五,五八四,〇〇	七,〇九六,〇〇	六,六七〇,〇〇	八,一五七,〇〇	七,七二五,〇〇	一五,〇一八,〇〇	三三二,〇一三,五三
			謹按東台食岸上月存正引七千四十四擔本月收正引四千八百擔功鹽三百七十二擔實銷正引五千二百六十八擔功鹽三百七十二擔除銷存正引六千五百七十六擔	謹按泰縣食岸存正引二萬二千五百九十二擔本月收正引一萬四千六百七十二擔功鹽八十九擔九十一一船實銷正引一萬一千六百八十擔功鹽八十九擔九十一船除銷存正引二萬五千五百八十四擔	謹按興化食岸上月存正引七千九百六十八擔本月收正引四千一百七十六擔實銷正引五千四十八擔除銷存正引七千九十六擔					

鹽

文

卷

第

附錄

十

鹽務署刊行

月		江寧	江浦	六合	儀徵	高淳	溧水	句容	劉莊	分店	合計
		二五,二九六,八四	一一,二五〇,〇〇	三,二六六,〇〇	二,〇〇〇,〇〇	二,三六八,〇〇	三,五七六,〇〇	五,五五六,〇〇	六〇四,三八		二二〇,一三五,六三
		三三,一四四,一八	一一,二〇〇,〇〇	一,六〇六,八九	二,四〇〇,〇〇						九〇,八三三,四二
		一〇,九四〇,七七	一,七九六,〇〇	三,一八九,八九	一,五七六,〇〇	一,四五六,〇〇	八八〇,〇〇	九三六,〇〇	一一,五三		八六,七六〇,八〇
		三七,五〇〇,二五	一〇,五七四,〇〇	一,六八三,〇〇	二,八二四,〇〇	九二二,〇〇	二,六九六,〇〇	四,六二〇,〇〇	五九二,八六		三三,二四,一八八,二五
									謹按劉莊分店上月存正引一百九十八擔功鹽四百六擔三十八勛本月收功鹽無實銷功鹽十一擔五十二勛除銷存正引一百九十八擔功鹽三百九十四擔八十六勛		

鹽務學校講義

中國鹽政史

鹽制 (續前)

光武中興除專賣之法弛私煮之禁任民煮鹽聽其自由販運凡郡縣出鹽多者依舊置官主收鹽稅就

場徵稅蓋始於此此東漢之初制也劉昭續漢書百官志云郡有鹽官錄官工官者隨時廣狹置令長及丞本注曰凡郡縣出鹽多者置鹽官主鹽稅在所諸縣均差吏更給

之置吏隨事不拘縣員按東漢鹽法採用租稅制度雖設鹽鹽先是王莽篡國改輕漢制立五均設六幹鹽

官而行政一切皆屬郡縣後世鹽政分隸地方蓋防於此

鐵鑄錢幹在縣官命縣官賣鹽漢書王莽傳云始建國二年初設六義和置士皆用富賈乘傳督鹽利因

與郡縣通姦多張空簿府藏不實百姓苦之漢書貨殖傳云王莽時洛陽張叔子仲貴致十千萬臨

其利食貨志亦云義和置士皆五均六幹郡有數人皆用張長叔薛子仲臨淄姓偉等乘傳求利交錯天

下與郡縣通姦多張空簿百姓愈病王莽傳云義和置酒士郡一人乘傳督酒利按王莽設六幹六幹者

鹽居其一食貨志載義和置酒士則當時置士郡有數人者謂每幹置一士所置鹽士鐵士自與酒士一律俱用

作酒因設酒幹故有酒士則當時置士郡有數人者謂每幹置一士所置鹽士鐵士自與酒士一律俱用

賈人義和納言皆莽所改官名王莽傳所云天鳳間莽復下詔曰鹽食肴之將名山大澤饒衍之藏五均

更名大司農曰義和後更為納言者是也

除貸百姓所取平仰以給贍此非編戶齊民所能家作必仰於市雖貴數倍不得不買豪民富賈即要貧

弱故設幹者所以通有無備民用齊衆庶抑併兼於是每幹爲設科條防禁犯者罪至死姦吏猾民並侵

衆庶各不安生據漢書食貨志按王莽傳言天鳳四年復明六幹之令每一幹下爲設科條防禁犯者罪至死吏民抵罪者寢衆天下愁怨盜賊並起納言馮常以六幹諫大司馬司允費與亦謂

國張六幹稅山澤妨奪民利連年久旱百姓飢窮故為盜賊闖其租賦或可解釋安集莽皆不從地皇二年故左將軍公孫祿議謂義和魯匡設六幹以窮工商宜誅之以慰天下莽怒使扶祿出然頗采其言左

遷魯匡為五原卒正以百姓怨非故六幹非匡所獨造莽厭衆意而出之初四方皆以飢寒窮愁起為盜賊轉掠求食口闕而已莽終不諭其故此盜賊所以多也然則莽行六幹法煩令苛十餘年間民不聊生

雖欲勿亡是則莽行六幹鹽居其一大都原本西漢制度附會經文加以更改漢書食貨志云莽性躁擾其可得乎

依古國師劉歆言周有泉府之官收不售與欲得即易所謂理財正辭禁民為非者莽乃下詔曰周禮有賒貸樂語有五均傳記各有幹焉今開賒貸張五均設諸幹所以齊衆庶抑併兼遂於長安及五都立五

均官此其立法雖依武帝均輸鹽鐵之例而西漢鹽歸官製無民製之例莽令山澤之物聽民採取計息附會經文增加科條名為師古實非古法

出貢則官製以外復有民製縱行官賣實非漢舊魯匡時製鹽約分官製民製兩例漢書食貨志言義和

價計其利而什分之以其七入官以其三給工器薪樵之費酒為六幹之一與鹽相同則官自煮鹽亦當以均計算固可比例相證矣志又言諸取物於山澤者令各自占所為於其在所之縣官除本計利什一

分之而以其一為貢敢不自占不以實者盡沒入所採取而作縣官一歲王莽傳亦言始建國二年定令命諸采取名山大澤物者稅之山澤物鹽亦一種則莽時鹽幹條目已有民製之例然賣鹽既歸縣

官復令鹽民計息出貢附會周禮地執洎地皇間莽知天下潰畔因議開山澤之防廢六幹之令事未及貢之說以強奪民利此又莽之苛法矣

行而莽已亡漢書王莽傳載地皇三年莽下令暫開山澤之防諸能採取山澤之令而順月令者其志聽之勿令出稅至地皇三十年為限如令豪吏猾民辜而權之小民弗蒙非予意也旋因戰數

不利莽知天下潰畔事窮計迫議遣風俗大夫分行天下除山澤六幹之禁待見未發會漢兵起越年而莽遂亡傳又言莽好變改制度政令煩多百姓愁苦乃復選用賈人任為鹽士乘傳督鹽交通郡縣并為

下考覆貪饕餮以禁姦而姦愈甚由此證之西漢制度皆亡於莽非獨賣鹽制也建武初年新承大亂

國政一切務趨簡易專賣舊法破壞殆盡於是邊滌煩苛與民更始考求故事採用租稅制漢書食貨志

賦歛煩苛貨路上流富者不得自保貧者無以自存起為盜賊浸淫日廣戰鬪死亡往往數萬及莽未誅而賦下戶口減半光武受命邊滌煩苛與天下更始後漢書循吏傳序云光武初長民間頗達情偽見百姓

病害至天下已定務用安靜解王莽之繁密還漢世之輕法由此言之建武初制定鹽法主用徵稅者非徒懲除莽政殆於專賣流弊亦有鑒焉專賣制度西漢諸儒屢議罷除迄未能行今考後漢書言光武愛好經術未及下車先訪儒雅又言侯霸明習故事建武四年徵拜尚書令霸收錄遺文條奏前世善政法度有益於時者施行之時馮勤給事尚書尚書衆事皆令總錄職事十五年以勤勞著遷尚書令拜大司徒農號稱任職然則光武時主管稅利皆屬郡縣既不入於少府亦不領於司農比較西漢法固殊焉續漢代鹽法初議蓋可證矣

官志云郡國鹽官本建司農中與皆屬郡縣按西漢初制鹽稅例入少府其後武帝創行專賣改屬大農澤魚鹽稅歸少府以視西漢之初立法則同而用途固異矣其時方修內政未遑外事匈奴不賓權宜而郡縣歸於經用以視西漢之初立法則同而用途固異矣

已永平末年頗行征伐軍費歲增國用漸乏章帝時又以用度不足尚書張林言鹽食之急官可自煮章帝從其議復做武帝舊制改行專賣按自光武以來迄於建初五十餘年皆行租稅制當光武時方平諸行專賣後漢書鄭衆傳載建初六年肅宗議復鹽法官衆諫以為不可詔數切責至被奏劾衆執之不移

肅宗不從朱暉傳載元和中縣官經用不足朝廷憂之尚書張林上言鹽食之急者雖貴人不得不須官可自煮是於詔諸尚書通議暉奏據林言不可施行事遂寢後陳事者復重述林前議以為於國誠便章帝然之有詔施行暉獨奏曰王制天子不可施無不與百姓爭利今詔勅出之曰國家樂聞駁議何主所宜行章帝卒以林言為然得暉重議切責尚書暉等皆自繫獄三日詔勅出之曰國家樂聞駁議何主所及元和間張林議請官自煮鹽因做武帝成法收歸官製杜佑通典馬端臨文獻通考謂東漢行專賣製為明帝時事和帝即位詔罷專賣仍行徵稅後漢書和帝本紀載章和二年和帝即位詔曰昔孝武皇帝殆皆誤矣

奴未寶永平末年復修征伐先帝即位務休力役然猶深慮安不忘危探觀舊典復收鹽鐵欲以防備不虞寧安邊境而吏多不良動失其便以違上意先帝恨之故遺戒郡國罷鹽鐵之禁縱民煮鑄入稅縣官如故事其申勅刺史二千石奉順聖旨勉弘德化布告天下使明朕意按章帝時自建初間改行專賣至章和二年止凡六七年而吏多不良此乃古今通弊固非法之不善後漢書馬援傳言章和元年按



遷廣陵太守請罷鹽官以利百姓則鹽官弊已可概見故章帝遺戒罷之今觀和帝詔書較然明白所謂探觀舊典蓋倣用武帝時專賣法入稅如故事蓋仍用光武時徵稅法自和帝後遂為永制東漢鹽務情形可自是以後安順桓靈獻六世相承百餘年間大都循用稅法按自和帝永元元年至獻帝建安三年止共凡一百有九年及建

安時魏武擅政專賣復興斯又曹氏之權宜固非漢代之常制矣三國魏志衛凱傳云凱鎮關中時四方大有還民國中諸將多引為部曲凱與

苟或書曰關中膏腴之地頃遭荒亂人民流入荆州者十餘萬家聞本土安寧皆企望思歸而無以自業夫鹽國之大寶也自亂來放散今宜依舊置使者監賣以其值益市犂牛若有歸民以供給之勸耕積粟以豐殖關中遠民聞之必多還境或以白魏武魏武從之始遣謁者僕射監鹽官司隸校尉治弘農流人果還關中豐實按衛凱之議蓋因當時關中流民失業者衆故請置使者監賣鹽欲以賈鹽純益金市牛勸耕本為一時權宜之計而三國時代多主專賣實原於此

按東漢制度凡鹽產所在始設鹽官徵收鹽稅塙為就塙徵稅制於專賣制外成爲一種法系周禮地徵地貢之法雖屬就地起稅然所徵甚少要為稅制萌芽至東漢時范曄後漢書表志悉闕劉昭補志亦於鹽代則經專賣之後進為徵稅制立法較備故成一種法系官無所敘述惟班固地志紀載甚詳附錄於左證以今地庶兩漢鹽區畧可考焉

河東郡屬司隸校尉部今山西蒲州府及解絳兩州地安邑縣即今安邑縣太原郡屬并州刺史部今山西太原府地晉陽縣今太原府地

原南郡屬荊州刺史部今湖北荊宜襄三府及四川夔州府境巫縣今巫山縣渤海郡屬幽州刺史部東漢改屬冀州今直隸河間以東通霸以南及山東

武定濱州以章武縣今滄州及天津縣東南境鉅鹿郡屬冀州刺史部今直隸順德正定及冀州三府州境堂陽縣東漢改屬安平國今南宮新河兩縣

境千乘郡東漢改為屬青州刺史部北海郡東漢改為屬青州刺史部

史部今山東青州府境都昌縣今昌樂縣壽光縣東漢改屬樂安國即今壽光縣東萊郡屬青州刺史部今山東登曲成縣

按縣東牟縣 <small>東漢為侯國今文登福山兩縣境</small> 轅縣 <small>東漢為侯國今黃縣境</small> 昌陽縣 <small>今萊陽縣境</small> 當利縣 <small>東漢為侯國今掖縣境</small> 瑯琊郡 <small>東漢改為瑯琊</small>	國屬徐州刺史部 <small>今山東兗州一帶皆是其地</small> 海曲縣 <small>東漢省今日照縣境</small> 計斤縣 <small>東漢省今膠州境</small> 長廣縣 <small>東漢改屬東萊郡今萊陽</small>	縣會稽郡 <small>東漢分屬揚州刺史部及浙江境內皆是其地</small> 海鹽縣 <small>東漢分屬吳郡今上海華亭</small> 蜀郡	屬益州刺史部 <small>今四川成都邛雅</small> 臨邛縣 <small>東漢省今邛州境</small> 犍為郡屬益州刺史部 <small>今四川嘉叙瀘眉</small> 南安縣	東漢省今犍為縣境 益州郡屬益州刺史部 <small>今雲南大理麗</small> 連然縣 <small>今安寧州</small> 巴郡屬益州史部 <small>今四川重慶</small> 胸忍	縣今雲隴西郡屬涼州刺史部 <small>今甘肅臨洮鞏昌兩府皆其地</small> 西縣 <small>東漢省今西和縣境按漢書地理志載隴西郡下</small>	縣有鹽官而今本漢書缺載者蓋脫文也 安定郡屬涼州刺史部 <small>今甘肅平涼</small> 三水縣 <small>今固原北地郡屬涼州刺史部</small> 今甘肅	夏陽府北至寧夏南皆其地 弋居縣 <small>今靈州西南境</small> 上郡屬并州刺史部 <small>今陝西延安</small> 獨樂縣 <small>東漢省今靈州邊境</small> 龜茲縣 <small>今定邊</small> 西河	郡屬并州刺史部 <small>今陝西延安</small> 富昌縣 <small>東漢省今鄂爾多斯左翼前旗境</small> 朔方郡屬并州刺史部 <small>今陝西榆林</small>	林之西北沃野縣 <small>今鄂爾多斯右翼後旗黃河套外</small> 五原郡屬并州刺史部 <small>今山西薩拉齊</small> 成宜縣 <small>今烏喇特</small> 雁門郡	皆是其地 屬并州刺史部 <small>今山西代州</small> 沃陽縣 <small>東漢省今遼寧遼寧</small> 樓煩縣 <small>今代州北境</small> 漁陽郡屬幽州刺史部 <small>今順天</small> 以東天	地泉州縣 <small>今天津境</small> 遼西郡屬幽州刺史部 <small>今直隸永平</small> 海陽縣 <small>今濼州臨榆境</small> 遼東郡屬幽州刺史部 <small>今奉天</small>	其平郭縣 <small>今營蓋境</small> 南海郡屬交州刺史部 <small>今廣東惠潮</small> 番禺縣 <small>即今番禺</small> 蒼梧郡屬交州刺史部 <small>今廣東肇慶</small>	梧州平樂二府皆其地 高要縣 <small>即今高要</small>
--	---	--	---	--	--	---	---	--	--	--	--	--	-----------------------------------

右西漢鹽官凡三十有七建設區域共爲二十七郡西鹽北所設多於東南會稽祇一廣陵無之漢

武當時規畫鹽政鹽款用途重在國防因地制宜故不盡奪民利

據王應麟玉海說

東漢以來雖行租稅制

度然出鹽多者置鹽官主鹽稅大概仍沿西漢之舊矣

民國十年十月出版



編輯  
行輯  
處兼

鹽務署總務處第二科

定價  
每全  
册年  
大洋四元四角

印刷所  
財政部印刷局

鹽務署

鹽務署刊行

一彙覽月出一册全年共十二册定價見前

一購至三十六册照每册四角七折購至一百二十册照每册四角六折

共一次購十六份

照每册四角七折一次購一期或數期滿三十六册亦照每册四角七折餘可類推

一郵費每册二分半

一訂購者須先交售價並郵費方能照寄

售價郵費均不得用郵票替代

一經售處北京鹽務署總務處第二科面訂或函訂均聽便