

南京銀行業同人聯誼社
學術部文藝股主編

社址：中正路二號
電話：二四八六三

銀訊

第七十期

中華民國卅六年九月一日出版

程寬民

每月一日十六日印行
已呈請社會局登記中

(非賣品)

論國家銀行人員減低待遇及其他

馬生

最近國務會議決議劃一文武職人員待遇，並規定國營事業機關人員待遇不得超過或低於一般公教人員百分之三十，以此以言，國家銀行人員待遇事實上必須減低。按國家銀行人員待遇向較一般公務員略優，歷年以來，屢遭物議；惟自抗戰以還，百物騰貴，一般公務員之薪給，固不致生活，即國家銀行人員之收入，衡諸目前物價指數，亦微末，其間差別，僅五十步與百步之分耳！今日政府劃一待遇之舉措，在原則上，吾人極表贊佩，惟在實施方面，則不無商榷之餘地，茲臚列於後：

(一)公務人員，不論其是否隸屬國營事業機關，固屬薪新水階級，應隨通貨膨脹、物價暴騰不已，既若有生活困難之苦，自應按照物價指數，予以全額調整改善，咸使無凍餒之憂，俾能安心服務，增進效率。今者劃一之後，除武職人員待遇稍見提高外，一般文職人員未見若何改善，而國家銀行人員待遇而待低；此種調整云者，就全盤言，並非向上之調整，而為向下之調整。蓋目前物價指數，增進甚速，此次國家銀行人員待遇，不增而減，其為向下，固不待贅言；即以文職公教人員月增生活補助費基本數十萬元言，其不逮物價指數，亦復遠甚，故此調整，若僅就國庫開支數字而論，所增固多，若就全體公教人員之切身生活而體察之，則其相對的減低蓋不啻倍蓰，豈非不合理之甚？

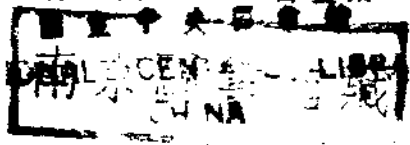
(二)吾國銀行制度歷史雖短，但已稍具規模，此得力於良好之人事制度非淺。國家銀行人員，尤能具有事業化之服務精神，莫不動廉奮發，公誠合作；並皆能久於其位，不輕遷異。迨與仕途風習不同。此種良好之習尚，養成其難，而毀壞則極易。今若於物價動輒劇增進之秋，遽降其薪給，使其生活不能安定，工作情緒惡劣，則不啻促其減損工作效率，動搖其一貫之廉潔操守，而迫其存五日京兆之心。矧民營事業機關，為業務上之競爭，不乏以優渥之待遇延攬幹部者，行見國家銀行中之優秀人才，倏然他就，終則不免才難之嘆。至此而欲謀恢復昔時盛況，殆不可能矣！

(三)按現行公務員支給薪俸標準，係按民國十九年公佈之「公務員薪俸標準條例」辦理，其範圍固於一般機關公務人員，國家銀行人員薪俸標準，與之並不相侔。蓋國家銀行人員之底薪數目，均屬甚少，其考績加薪辦法，亦頗嚴格。故今日如言劃一待遇，必先將國家銀行人員之薪俸，一致比例提高，尤須訂定一全國文武職人員一例採用之薪俸標準條例，否則其立足點既不平，而俸賦以相等之津貼倍數，焉得謂之真正劃一？

(四)尤有進者，國家銀行既係經營投信業務，且日與金錢鈔券接觸，其事業性質，自與一般公務機關不同，其職業環境，極便於利己營私，故客觀上必須要求從業人員胥能正直不苟，潔身自好。吾人應知徒唱高調，於事無益，揆諸實情，處於此種環境之下，值此米珠薪桂之時，若不稍厚薪給，曷克養廉？

雖然，就上列數端言，此番國家銀行人員待遇率令減低，縱不免有干不安之處，惟就政府決心革新內政，加強監督金融事業，緊縮財政開支言，其動機之美，具執行之力，固頗值贊頌，未容厚非也！

第革新政治，整理財政，其道不一。有治本治標之分，有務大務小之別。如國內時局，應如何予以穩定；官吏貪劣，應如何嚴加整肅；游資猖獗，應如何課以重金；通貨膨脹，應如何以切實有效方法加以緊縮；國外存款，應如何退予征用；外貨入超，應如何爭取平衡。凡此諸端，皆當前國內所結問題，不容因循忽視者也。衰衰諸公，若不能於此大刀闊斧從速有所作為，徒於區區國家銀行人員待遇，斤斤較量，是乃不求其本，而逐其末；不從遠大着眼，而致力於枝枝節節之處；不顧全國大多數新給人員之最低生活，而反使少數巨量權貴之輩，得以優游暇豫，此豈國內外人士所期許者乎？



專論

論黃金國有問題

示心

繼八月十七日政府公佈實施等差匯率的新外匯政策以後，對黃金外幣之處理又成了今日新課題之一。對黃金國有一節似乎言者鑿鑿，全國經濟委員會前已擬定收購辦法兩種。一、按中央銀行掛牌每兩折合美金四十九元，再以外匯官價(一二〇〇〇元)折付國幣。二、以黃金向中央銀行兌換美金公債，以每兩黃金折付美金五十元計算。我們在未討論黃金國有在經濟上的價值以前，先將我國黃金政策的淵源作一簡略介紹。黃金國有在我國本非創舉，早年我國為銀本位國家，對黃金一向採取自由放任的態度，及至抗戰以後，於廿七年三月實施外匯管制，為防止黃金私自出口，政府遂限制其轉移及買賣，廿八年更有取締買賣辦法之施行，此為我國黃金國有之濫觴，當時雖有黃金集中國有的傾向，但是由於通貨膨脹的結果，國內物價激漲，政府為調節通貨抑制漲風，遂又於卅二年六月放棄黃金國有措施，恢復自由買賣，卅四年九月政府為穩定幣值，吸收通貨，又由美國購進二萬萬美元黃金，約合五百七十萬兩，參加市場買賣，頗能收效一時，迨後由於通貨膨脹，加以中央銀行存款枯竭，又於今年二月放棄此項政策，恢復管制取締辦法，此為我國黃金政策之概況一斑。

事實上黃金在今日仍有它的儲藏價值 (store of value) 同時成了一般物質交換的媒介 (medium of exchange)，造成了人民對黃金的熱戀狂，政府為了消滅它在市場作祟，造成黃金黑市(事實上黑市早已存在) 領導物價上漲，所以對這次黃金收購國有的計劃是費明而答智的，加以政府擁有黃金後對於外匯基金當可一壯聲色了。

談到黃金國有，我們想到今日黃金在民間究竟有多少？同時成爲問題的是採用什麼方式？對於前者，我們一般的統計是目前民間存金最低限度有六百萬兩，因爲卅四年向美國購入的黃金年來拋售在外就有五百七十萬兩，勝利後爲中儲的庫存黃金五

十萬兩，也一併拋售在外，以民間原有藏金銷流歷年走私出口及逃避香港的數量，則民間現有存金六百萬兩，是最底的估計。今日要收回此大量黃金，其方式當不外，一、以法幣折價收回，二、以公債抵償。我們看了政府數月來執行的效果，不覺悵然三嘆，黃金固然無人肯按官價售與政府，美金公債短期庫券亦乏人問津，截至八月十八日止，僅售出二千七百萬美元，離一億五千美元的應銷額尚遠，其難結在於政府規定官價太低，加以價值不佳，自然難以收到預期效果。有人說，將黃金收買價格提高，到接近黑市，或許有人肯結售，我們姑且先將所需付出的法幣計算一下，已成為駭人的天文數字，收回民間黃金六百萬兩，則非法幣十五萬億不敷，歷年政府鈔票發行總額也不過如此，再加上這許多，豈不火上加油，民不聊生了，對整個國民經濟又有什麼裨益，所以此路行不通。我們覺得黃金流在國外固屬可惜，但並不是造成今日經濟恐慌的罪魁，我想即使收黃金爲國有，也不能在經濟問題上克奏全功。衰衰爲政諸公當有明見也。

附註：筆者廿七日完稿時，據徵信所新聞，黃金已有新出路，可能在將來允許以黃金向指定銀行抵押每兩卅五美元之價格，購買政府核准輸入之物資，如此一則可以解決申請輸入時外匯寸短之困難，再則民間藏有大量之財貨，亦可加以充份利用云云。

但卅五美元以市場匯率折合不過一百三十四元，試論農村經濟與我國國民經濟之關係

本期要目

- 論國家銀行人員減低待遇及
- 其他
- 論黃金國有問題
- 彭湖先生訪聞紀
- 試論農村經濟與我國國民經濟之關係
- 魔窟
- 樞來紅魚說詩
- 橋牌略談
- 各行消息·半月經濟要聞等

示心 篤生 祖念 謙蘇 筱珊 JOKER 本社

半月經濟要聞

- 十六日 據美國中美政策協會發表消息，美國對華財力援助，自十年前對日作戰以來，已將近二十億元。
- 十七日 政府公佈新改訂外匯管理及進出口貿易辦法：(一)外匯官價對美一萬二千元不變，另定市價買賣，成立外匯平準基金委員會負責調節。(二)輸入臨時管理委員會及輸出推廣委員會併爲輸出入管理委員會。(三)對於米麥棉麵粉及煤焦等輸入及輸出款仍按官價匯率結售外匯，其他商品及費用依市價結售。(四)依市價收買日中國輸出或轉口輸出及國外匯入匯款所供給之外匯。
- 十八日 外匯平準基金委員會決定美匯市價三萬九千元，指定銀行售出三萬九千五百元，收進三萬八千五百元。
- 十九日 輸出管理委員會成立。
- 二十日 行政院新聞局發表美國自抗戰勝利後至卅六年七月止援華物資價值爲五億六千萬美元，而原經訂定數額則爲十二億四千萬美元。
- 廿一日 英財部宣佈自廿日午夜起，英國以美元承兌他國所持英鎊現行辦法之若干規定暫停施行。
- 廿三日 日本諮詢委員會對於物價局決定出口商品價格，業已確定基本方針，所有出口貨將定特別價格，以利輸出。
- 廿四日 魏德邁發表離華聲明，對我政府頗多誇言。
- 廿七日 華南走私益見猖獗，運輸方法，陸海空皆利用，最大走私貨值竟達二十億元，
- 廿八日 中美農業考察團提出建議：指撥巨款，改進農業，另行組織農業銀行。
- 廿九日 四聯總處決定緊縮貸款辦法，民生日用品產銷爲優先貸放對象。
- 三十日 國務會議通過新銀行法。
- 卅一日 美金公債及短期庫券前會一度暫停發售，現經政務會議決定繼續發行。

各行消息

△本京各行營業時間自九月八日起恢復以前營業時間，上午九時至十二時，下午一時至四時。

△中美農業技術合作團建議：將中國農民銀行及中央合作金庫合併組成一農業銀行。

△中央銀行前託行空總運大隊由稱運券至渝，途經黔境，因機件不靈，曾將鈔券悉數拋出，現正由該滬行派員會同粵桂黔分行積極設法搜索失券。

△中國銀行南京分行爲謀便利京市商民，適應環境需要，兼以擴充存匯業務起見，已在太平路太平商場內籌設一收付處，由該行郭功保君任主管員，聞經訂於九月十五日開幕云。

△江蘇省銀行南京分行副經理唐鹿門君於八月十六日蒞行視事。

△湖北銀行及廣西省銀行均自九月一日起，加入本京票據交換，其交換號次列爲：一及三。又金陵、萬利、怡康、榮和、華夏、長和、坤大、震豐、京華、通和、正中、庚源等錢莊及台灣銀行共十三家自九月五日起加入交換，其號碼順次分別編爲 551—555。

△本京廣西省銀行朱代經理樹楠奉調柳州行經理，並奉派署耀輝爲京行副理兼代經理。

傑出的銀行家

彭湖先生訪問記

祖念



總經理，貴州企業公司總經理，從上面經歷看來，彭經理今日擔任南京中國銀行經理真是勝任愉快了。

中國銀行是處理國際貿易匯兌的專業銀行，記者首先以政府八月十七日公布的修正外匯管理與進出口貿易辦法向彭經理叩詢意見。彭經理說在目前的環境之下，此次新外匯政策實不失爲過渡期間的妥善辦法，因爲新政策的基準伸縮牌價較過去釘住政策合理，可使備匯增加，進出口貿易增進，外匯市價亦可在相當標度中升降，但需要注意的是執行技術問題，譬如伸縮牌價應當運用得宜，指導黑市入於正軌，而不可追隨黑市。辦理手續要簡便，使工商界得以爭取時間，獲得業務上的進展，都是最重要的。

接着彭經理又談到他所領導的中國銀行南京分行，對今後業務發展計劃，他說第一在恢復戰前原有的機構——在戰前本行管轄分支行處共二十七單位，年來因蘇北及安徽等地局勢尚未安定，所以未能順利進行完全恢復，今後當努力完成此項工作。第二是投資工礦事業，協助政府經濟建設——中國目前有的是人力，資源，未能充分利用的原因是缺乏資本，銀行負有協助完成工業進化的使命，所以本行如行有餘力，當努力協助工礦事業的開發。第三是協助并提倡國際貿易以完成本行專業化的使命。

彭經理啣茶，很安詳地和記者又談到銀行從業員修養問題，他說銀行制度在我國已略具規模，人事有一定制度，生活也較安定，所以青年從業員，應當在生活中尋求進步，並且利用空餘時間多做有利社會的事業，如業餘辦理平民補習教育，參加社會社團活動，一方面可提高處世經驗，更可得社會人士的解和推重。

彭經理侃侃而談，上至國家經濟，下至同人生活，無一不關心懷念，他又說，我們要愛護我們的事業，如愛護我們的家庭一樣，使銀行界的前途在艱難的過程中長成新的果實。

在白下路中國銀行大樓一間整潔的經理室裏，記者由耿厚澤

先生的介紹與南京銀行界傑出的銀行先輩彭湖經理作了片刻談。

彭經理對記者的專訪表示歡迎，但又異常謙遜，他在百忙中放置

正在處理的要公，抽暇提供我們許多珍貴的意見；最初我們知道

的是彭經理的略歷，彭經理字石年，湖南瀏陽人，現年四十七歲

，國立東南大學商科學士，美國斯丹佛大學碩士，曾任上海航政

局局長，中國銀行總處副稽核，成都中國銀行經理，湖南省銀行

經濟論壇

試論農村經濟與我國國民經濟的關係

謙 蓀

農村經濟問題，是整個中國經濟問題的核心；中國農村經濟問題的解決，是整個中國經濟問題解決的關鍵。

戰前的中國經濟，表現了農村對都市，都市又對帝國主義的依賴性，使中國農村經濟日漸走向絕境，從而限制了整個國民經濟獨立發展的前途。

抗日戰爭的過程中，中國農村經濟起了一個很大的變化；在淪陷區中，日本帝國主義用武力強佔或強迫收買的方式，把土地集中在自己手裏，施行各種毒辣的榨取，吮吸農民的骨髓，促使淪陷區的農村經濟，更瀕於崩潰。

大後方的農村經濟，雖因對外貿易漸被封鎖，無形停滯了憑藉貿易關係，使外資得經由我國都市，吮吸農村農民的大動脈，中斷了農村依賴都市，都市依賴國際帝國主義的聯繫，迫使中國農村經濟不得不力求自給，并形成內地農村經濟可能發展的條件；但因內部「超經濟」的現象未曾取消，及戰時經濟不平衡的發展，農村經濟問題不但未獲合理的解決，反又

節外生枝，如土地一天比一天更集中在少數人的手裏，自耕農一天比一天的減少，同時地租又不斷提高，促成地價飛躍的上漲，投資收購土地的加多，引起農民生活條件與生產條件的惡化，以及相關聯的工業之不振；又因這一串現象，更引起地權的集中，由於這兩種現象的互相循環，乃使農村經濟走上絕路，並使國民經濟不能有新的發展。

勝利以還，農村經濟發展的條件，不獨未見改善，一方由於對外貿易的開放，恢復了戰前的態勢；一方由於國內仍然變亂未已，反加重了農村的負擔，更促使農村經濟加速地趨向懸崖的邊緣。

挽救經濟上的這種頹勢，以一個獨立國家來說，自然祇有從自力更生上想辦法；以利害關係來說，也祇有自力更生才能維持國民經濟的自主性與獨立性，從而也才能真正的為整個中國經濟打開一條廣闊的光明的出路。

當然，中國不是沒有工業，但若與世界各先進工業國家的工業相較，簡直是微不足道，我們雖不可不抱迎頭趕上的精神，但若使中國的工業能夠順利的向前發展，必須要給予它順利發展的前提條件。

在這裏，須要提起的：一是工業生產品的市場的問題；二是工業所需原料的供應問題；三是參加工業生產的勞動力的供應問題。環繞着中國的工業品，欲在國際市場上與各國相抗衡，是困難的，所以主要的市場祇有求之於國內，而廣大的農村，則又是國內最主要的市場，但若農民購買

力過於微弱，物品的銷售，便要大成問題。

至於原料，除中國本身不出產者外，自然主要亦應仰給於國內，但若農村生產技術不求改良，一方無法提供合乎工業需要的原料，一方也無法大量的提供工業所需的原料。

勞動力也是擴大工業生產必不可少因素，沒有大批的源源的勞動力的供給，工業生產的擴大幾乎是不可能的，這批勞動力供應，仍然要仰給于農村，但若舊的農村的生產關係不改善，許多農民便不可能從農村中解脫出來。

(待續)

一束訊

- △聚興誠總行辦理月刊，該行南京分行會計主任淵如君被聘任特約通訊員。
- △本京和成銀行呂慶理祖媛，因公致疾，經休養數月，已有起色。
- △本京中南銀行王祖念君熱心團體工作，現兼任本刊訪問記者。
- △中國銀行南京分行同仁聯誼會改選下屆幹事，結果計：潘復基，耿一民，郭功保，馬家琪，鄧良邦，賓湖俊，田貴青，符應之，李式如，等九人當選為幹事。
- △中國銀行南京分行為補助社會教育，提高工友服務效能起見，特舉辦該行工友訓練班，於每日業餘從事課讀，所有教師均為該行同仁兼任，日內即將開學云。

長篇
連載

魔窟

· 藍 ·

五，失去自由的生活

我們一夥同事便在那愁雲慘霧之中，度着漫漫的長夜，靜待天明，氣悶欲絕。

及至等到第二天早晨七點二十分光景，只見中行別業裏的第一班交通車，載滿了同事三十餘人，也被鬼卒們劫持着，連大塊頭車夫一併押進魔窟，一個也不讓出去。弄得大塊頭直眉瞪眼，拖長了臉，莫明其妙。

大塊頭會經向鬼卒解釋過：「我是行裏的車夫，回去還要開車子呢！」

答覆是：「進去，進去，少廢話！」

於是車夫也就一同被關了起來，不能倖免。一直等到十八天之後，才一同被釋放，可憐他進來的時候很胖，出去的時候，連他都瘦成了小塊頭。我們大家本來就沒有他那末肥，加上思慮再比他複雜，在魔窟裏度日如年經過十八晝夜的長久時間，胖子尚且瘦瘦，我們怎能不格外憔悴呢？

此處後話，暫時不提。那部大汽車，事後若干日，方始由行裏設法領回，也不在話下。如今且說這一車的同事都很年青，富有朝氣，他們離開

大學校的生活不久，起身很早，每天都乘清晨七點一刻第一班交通車到行，不料這一天幽靈榻頭，却被押進了魔窟，這是從那裏說起。所幸他們坐在大汽車內，都未曾上手銬，還算好的善心，誰知道？

我們看見他們來了，連忙在「科長辦公室」內陪着賓子向他們招手，想叫這班小弟弟一同到這邊來，大家聚在一起，有願同享，有難同當。其實，在魔窟裏，哪裏會有什麼福呢？不過災難的大小而已！我們想小弟弟們來到我們的身邊，還是出於義氣，覺得聚在一處，似乎好一些。

他們剛要朝這邊跨，被一羣惡鬼給攔住了。我們要求讓他們在一起，也是枉然。惟有眼望着小弟弟們和車夫一同被那隻手執武器的惡鬼推入「囚籠」，天曉得！

我們被關在這邊幾間「辦公室」裏的同事約有七八十人，也不能久留。八點鐘過後，全被趕入空場，有許多多荷槍實彈的惡鬼包圍着，還有牛頭馬面在那裏耀武揚威地發號施令。我們無法抗拒，只得忍氣吞聲地被壓迫着排班立正向右看齊，如此這般地被牛鬼蛇神玩弄，活像張大帥被鬼

迷。我們心中除覺得這班東西真「他媽的」之外，別的無話可說。

排班之後，接着就被解入七十六號對過的一所空洋房裏——便是隔馬路有宮殿式屋頂的一所洋房，本文第二篇的讀者曾經看到過，也許還有些記得。

當我們被壓迫着排齊隊伍走出七十六號大門過馬路的時候，兩邊佈滿了崗，真的是「鬼打牆」。交通爲之斷絕，形勢非常緊張。可是天高皇帝遠，我們的政府已經搬到重慶，有誰來營救我們呢？天啊！

再說，我們的家屬，自從我們無端地被鬼卒們捉去之後，也就奮不顧身，追蹤來到鬼門關口。明知那裏危險萬分，現們在急切的情況之下，因爲要知道究竟，也就顧不得許多了。雖然那些把守大門的小鬼橫着刺刀，不讓他們越入雷池一步，怎奈他們一腔熱血，鴛立門外，驅之不散，竟由黑夜一直立到天明。誰無父母，誰無妻子，他們吃着這樣不應該吃的苦，在黑夜裏，冷風刺骨，心急如焚，這當中還有不少風燭殘年的老太太，也揀着老命不要，顛顛巍巍地拄着拐杖出來探聽她們兒子的吉凶禍福，其情其景，真的太慘了。誰實爲之，孰令致之？周佛海，殺胚！看你可會好死！

他們異口同聲的都在暗地裏咒罵着。我們的家屬好容易盼利我們整隊

出來，還以爲許堪相率歸去。那裏知道是「移解」。這一下，她們可更急了，大有生離死別之概，尤其是感情豐富而脆弱的女眷們，眼見她們的良人被惡鬼玩弄得像一羣可憐的羊，也許這羣羊從此不能活命。於是，她們當中，有些情不自禁的竟在道傍放聲痛哭。

這一幕鏡頭，相當的慘慘。會記得杜甫老先生在他的兵車行一首詩裏有過這樣幾句：

爺娘妻子走相送，
塵埃不絕咸陽橋，
牽衣頓足攔道哭，
哭聲直上干雲霄。

我們當時的情景，彷彿有些近似，所不同的是：那時的壯士，被拉夫式，捉去「開邊」；我們却是遇見了東，完全吃的周佛海這個畜生的苦頭。諸位看到下文，就會瞭解。

第五節完，全文待續——

文虎

- 一、日月（蘇經一句）
 - 二、將軍魏武之子孫（村語一句）
- 射中者贈鋼筆用稿紙一札，贈前三名。

上期文虎揭曉
一、芬
二、鴻則離之

雁來紅盒說詩(續)

馮後珊

小星

嗚彼小星，那淡淡的小星，三五在東。三顆五顆掛大東。肅肅宵征，夜間匆忙的奔走，夙夜在公。早夜勤勞都爲公。實命不同！真是命運的不同！

嗚彼小星，那淡淡的小星，維參與昴。有的參星有的昴。肅肅宵征，夜間匆忙的奔走，抱衾與綯。被頭帳子一起抱。實命不猶！真是命運的不好！

「毛序」云：「小星，惠及下也。夫人無妬忌之行，惠及賤妾，進御于君，知其命有貴賤，能盡其心矣。」朱子用其說，謂「南園夫人承后妃之化，能不妬忌以惠其下，故其衆妾美之如此。蓋衆妾進御于君，不敢當夕，見星而往，見星而還，故因所見以起興；其於義無所取，特取「在東」「在公」兩字之相應耳。遂言其所以如此者，由其所賦之分不同於貴者；是以得御于君，爲夫人之惠，而不敢致怨於往來之勤也。」鄭玄「毛詩箋」云：「衆無名之星，隨心囑在天，猶諸妾隨夫人以次進御於君也。……請諸妾肅然夜行，或早或夜，在於君所。以次進御者，是其禮命之數不同也。……諸妾夜行，抱衾與綯，待進御之次序。」有了以上諸說，後人就將「小星」二字作爲「妾」的代詞了。其實「小星」一詩，是否替妾媵或其自詠之詩，却是

一個疑問。如果是「進御于君」的衆妾的寫實詩，那末，又怎麼至於沒有一座特設的宮院一輛專置的輦車，却勞她或她們自己「抱衾與綯」而「肅肅宵征」呢？魏源「詩古微」云：

「三百篇」中言征役言征夫言征者，皆遠道長役之謂；若宮闈寢興，可言宵征乎？其駁序傳解說所詠對象及事態之謬誤，甚是。崔述「讀風偶識」云：

細玩「小星」江沔「二詩」詞意，皆在上者不能惠恤其下，而在下者能以義命自安之詩。姚際恆「詩經通論」云：

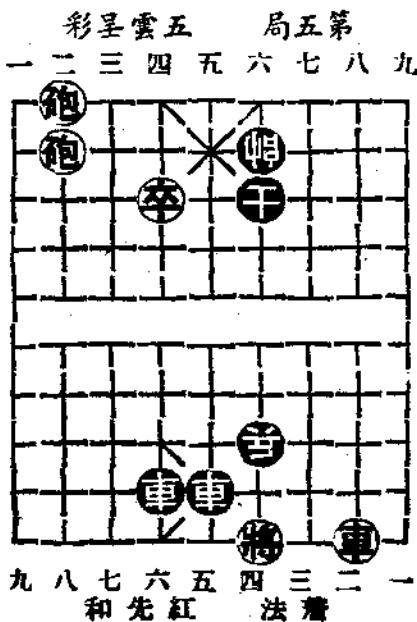
且委命之辭，幾鄰於怨，又安見下之感激而爲美后妃之詩乎？

委命之辭，婉而多怨，以爲「義命自安」，無問題；但於「毛序」硬以惠不及下爲惠及下的謬妄，崔姚二氏的見解是相同的。「毛序」「朱傳」所說的惠恤其下的話，我們僅就「實命不同」「實命不猶」兩句詩看來，這種無可奈何不滿現實的宿命論，覺得與「義命自安」正相反哩。文王之時，稱爲盛世；那末，上惠恤其下，下也敬事其下，讓於德而循於禮，服於善而感於恩，怎至於委之命運之不及他人呢？大凡一個人到了敢怒而不敢言的境地，纔自怨自艾地歸咎於命運的乖舛；一個人在這種環境下，真是受了極大的委屈，沒人援助，沒人同情，方纔怨天尤命，以自解嘲。那末，在上者固然不能惠恤其下，在下者也真沒有心悅誠服的情懷。

(待續)

棋苑

殘局 徵答 尖兵



△截止日期：九月廿五日
△應徵答案請寄本市白下路
△中國銀行聯誼會棋萃組收

附言

一 茲爲增加讀者興趣起見，特將應徵答案截止日期酌予展延，所有舊法亦改爲隔期發表，俾有仔細推敲之餘裕。

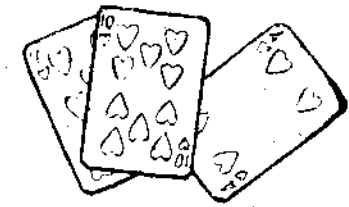
二 本欄歡迎投稿，不論秘譜或新著，一經採用，稿酬從豐。

三 第十六期殘局征答第四局蕙草迎風一局內，紅方三八路(即黑方七三路)之卒誤排於四八路黑方士角上，特此勘誤，并將截止日期展至九月十五日，諸希鑒諒。

蝶戀花

半狂

法幣流行添幾許？圍上加圍，已近天文數。大業中華朝復暮。子民無法求生路。挽救危亡休再誤！紙上談兵，空把章程佈。索助鄰人人不語。乘機遠渡東洋去。



橋牌異談

(續)

22 一平開牌 開牌時叫一平，是一種比較強的開牌，其所需最低條件如下：

甲 手中之牌成爲 4 3 3 3 的分配，並有 4 榮等（此 4 榮等至少應分佈於三種花色中）：
例 ♠ K Q 9 ♠ A 8 2
 ♥ A Q 6 3 ♣ K 5 4

乙 手中之牌成爲 4 3 3 3 的分配，並有 8 張以上的榮牌時，應有 3 榮等（至少分佈於三種花色中）：
例 ♠ A 10 8 ♠ K 6 3
 ♥ K Q 10 ♣ A 10 9 5

丙 榮等數和榮牌數適合前兩例的條件，而手中之牌成爲 4 4 3 2 的分配時，則這兩張的花色中至少有一張 K，最好這兩張是 K J：
例 ♠ A Q J ♠ A J 4 3
 ♥ A 7 5 2 ♣ K 4（最好是 K J）

丁 手中之牌成爲 5 4 3 2 甚至 6 3 2 2 之分配，若這五張（或六張）的花色是一種強盛的低級花色（♦ 和 ♣），而有 3 以上之榮等時，也應叫一平：
例 ♠ K 10 5 ♠ A K Q 8 5
 ♥ Q J 3 ♣ K 10
 ♠ Q J 5 ♠ A 10
 ♥ K 6 ♣ A Q J 9 8 5

或六張）的花色是一種強盛的低級花色（♦ 和 ♣），而有 3 以上之榮等時，也應叫一平：
例 ♠ K 10 5 ♠ A K Q 8 5
 ♥ Q J 3 ♣ K 10
 ♠ Q J 5 ♠ A 10
 ♥ K 6 ♣ A Q J 9 8 5

注意這兩例中，所有的雙張，其中都至少有一張 K。
23 一平開牌之應牌——單加 同伴開牌叫一平，若手中祇有 1 榮等以下，且無五張以上之花色者；或雖有五張之可叫花色，而手中不及 3 榮等者，皆應派司。至單加之條件，則如下述：

甲 手中有 1 榮等（至少分佈於二種花色中），應該單加。
例 ♠ K 7 5 2 ♠ K 8 3
 ♥ K 6 ♠ 10 9 4 2
 同伴叫一平，應叫 2 平。
乙 手中有 1 榮等分佈於三種花色中，且有四張以上之榮牌者，應該單加：
例 ♠ K J 3 ♠ Q 9 8 5

丙 手中有 1 榮等分佈於二種以上之花色中，且有一種五張的可叫花色，應該雙加：
例 ♠ A Q 6 5 2 ♠ 9 7 5
 ♥ 8 6 ♣ K 5 3
 同伴叫一平，應叫 3 平。
丁 手中有 3 榮等，分佈於二種花色中，且有一種六張的可重叫之花色，應該雙加：
例 ♠ K 8 6 ♠ Q 9 3
 ♥ 4 3 ♣ K Q 8 7 6 3
 同伴叫一平，應叫 3 平。
25 一平開牌之應牌——急進改叫

因為一平開牌，至少有 3 榮等，所以祇要有 2 榮等和一種可重叫之花色，就應作急進改叫，例如：
甲 ♠ 9 7 ♠ 8 2
 ♥ A Q J 5 4 3 ♣ K J 3
 同伴叫一平，應叫 3 平。
若手中之牌分配不均，即有一個以上之單張或缺門時，則雖僅有 2 榮等，也應作急進改叫：
乙 ♠ K J 10 6 5 3 ♠ A 10 5 3 2
 ♥ 3 ♣ 8
 同伴叫一平，應叫 3 平。
倘若手上有 3 榮等以上，則祇要有種可叫之花色，即使祇有四張，也應作急進改叫：
丙 ♠ A Q 8 2 ♠ K 6
 ♥ K Q 6 3 ♣ 8 4 3
 同伴叫一平，應叫 3 平。
若手上有 種六張之高級花色（♠ 或 ♥），而榮等數祇有 1 或 1 ½ 時，則應立即叫到四個：
丁 ♠ A J 8 7 6 4 ♠ 10 2
 ♥ 6 5 3 ♣ 7 5
 同伴叫一平，應叫 4 平。

26 一平開牌之應牌——改叫 你開牌叫一平，而同伴改叫二個某種花色，是一種最弱之應牌，大概他手上有 3 榮等左右，最多不會超過 1 榮等，例如你叫一平，同伴叫 2 平，則他的牌大概不會比左例好上多少：
例 ♠ 10 9 6 ♠ K J 9 5 2
 ♥ 8 4 ♣ J 3
這時你大可不必再叫，除非你能獨自打到一盤。（待續）

25 一平開牌之應牌——急進改叫

生活 雜憶

三 迤 散 記

灶老爺

我不知道雲南為何稱為三迤，雖說是雲南可以分爲迤東迤西迤南三區，但這缺一門的原因，我始終弄不明白，然而我會到過雲南，則是真的。

一

首先應當提到的自然是昆明，雖然我住在昆明卻是後來的。昆明這座古城，居然有一條怕油鋪成的南屏街，街邊擠滿了銀行和幾家娛樂場所，附近的曉東街則是三六九之類的館子，南北國粵各派，無所不有。其次是一條正義路和一條金碧路，縱橫相交，成爲了丁字式，金碧路上的金馬碧鷄兩座牌坊，雖然略有損壞，還是很神氣地分立兩旁；正義路上的兩座牌坊祇剩了一座，寫着地獄維維四個大字，想來另一座上的四個字，一定是天開雲瑞吧？這些牌坊，和那整齊的長方形石塊鋪成的路面，充份地顯藏着一種古老的氣息。城外隨處可見成行的大樹，有規律地站在路旁，一種我稱他爲楓樹，另外一種我稱他爲柏樹，那是一種多麼古怪的柏樹啊，樹身有七八丈高，樹頂上的葉子和低處

的葉子看去完全兩樣，當風雨欲來的時候，樹頂飄出的旋律是足夠人留戀的。

二

金殿，據說是全部用銅建築的，這在戰時，如果拆下來賣給德國人，該可發多少國難財呀？西山的筑竹寺，寺內的羅漢很神氣，有一位尊者的手一直揮到那高高的屋頂，若是敵機飛來轟炸時，叫他去抓往牠的尾巴不好嗎？還有西南第一的安寧溫泉，世界第二的路南石林，這些地方，都不想去了，祇有一次，無意中撞進大觀樓去了。

那副膾炙人口的五百字長的對聯，我在樓的背面，找了多時才找到，五百里的滇池，雖然近在眼底，也看不出什麼偉大。樓外附設動物園，養着很多狗熊，見了人就閉着眼睛，張大嘴吧，最初我不懂這是那一家子的獸語，後來見別人丟東西喂牠，才很抱歉地懊悔未帶東西，只好分幾粒松子投進牠的嘴裏，乾擦一聲。咳！牠竟連鼓吃了去了，還張着嘴再要，我真奇怪這傢伙，定有一個非常強健的胃。

轉過熊大爺的籠子，另有一籠，關着一隻其大如牛的野獸，憑牠的尿，我敢斷定牠是羊類，可是並沒有角，祇頭上有兩個圓形的血景，好像一對錯平了的樹樁，這一定使牠的頭上輕鬆不少吧？

對面還有一隻籠子，所裝的是動物園中從未見過的稀罕物件，任你走遍世界各國，也決找不到第二個例子。原來裏面是一條蛇，一道一道的繞在一根橫木上，而用細繩子將牠捆住，以免滑到地上去，多餘下來的頭和尾筆直地垂向地面，證明着牠心吸力的永恆和偉大，牠決不會出來鬧騰，也不要管理人給牠預備早點，牠的唯一未終了義務就是在那裏展覽，否則的話，牠早該可以永久地休息了。

回來時許多船戶來兜攬生意，我就隨便跨上去，搖船的那位小姐雖然雙目失明，但照樣能夠站在船頭上掌櫓，並且還能夠和對面來的船打招呼讓路，她的令堂坐在船尾，卻只管做鞋底，一任她的令愛瞎搖。到了我家家門口時，我故意將船錢交在那位小姐的手裏，但她並不肯接，卻笑了一笑，也許還是害羞吧？

南京市銀行業同仁合作社第一期貨品配售表

貨名	單位	數量	社員人數	每名數量	售價	市價
龍頭細布	碼	16,000	1,283	8	10,500.00	12,500.00
象頭細布	碼	16,000	,,	8	8,000.00	10,000.00
格子毛巾	條	12,000	,,	6	7,500.00	9,500.00
肥皂	連	30,000	,,	15	4,600.00	6,500.00
襪衫	件	3,600	,,	1	75,000.00	120,000.00

附註：每人配貨金額共 337,000.00 市價金額 454,500.00 差額 117,500.00