

本館辦理民眾教育實驗區

# 社會初步調查

湖南省立農林教育館印行

---

(農教叢書之七)



# 本館出版物一覽

- |                 |       |              |
|-----------------|-------|--------------|
| 農民教育叢刊          | (一期)  | 非賣品          |
| 農教旬刊            | (20期) | 非賣品          |
| 新勸世文            |       | 非賣品          |
| 湖南省立農民教育館進行概況   |       | 非賣品          |
| 螟虫及其蠶除方法        |       | 非賣品          |
| 怎樣選稻種           |       | 非賣品          |
| 農村雜字            |       | 原版五分<br>再版三分 |
| 湖南鄉土地理教材        |       | 六分           |
| 高級民校精神訓練教材      |       | 五分           |
| 農村的衛生改進         |       | 四分           |
| 農民須知            |       | 五分           |
| 本館規章            |       | 非賣品          |
| 本館辦理民衆教育實驗區五年計畫 |       | 非賣品          |

## 編印大意

本館辦理民衆教育實驗區原分四處各處基本區內社會初步調查已由主任周方幹事譚庚南周寶善傅代言劉湘山及各區全體教職員等負責查竣先後提出書面報告茲特彙編付印以爲計畫各該區農教進行之張本並聊供從事此項教育者之參考惟係倉卒編成欠周之處幸望閱者諒之

中華民國二十四年七月一日

歐陽剛中

# 本館辦理民衆教育實驗區社會初步調查報告

一、豹子嶺第四實驗區基本區內一百三十三戶區民文化經濟調查報告

二、河西石佳沖住第一實驗區基本區內社會調查報告

三、楊樹坪第三實驗區基本區內四百零四戶區民教育生活調查報告

四、黃土嶺第二實驗基本區內社會調查報告

MG  
D693.79  
29

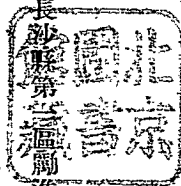
# 豹子嶺第四實驗區一百三十三戶區民文化經濟調查

## 一、 敘言

本館第四實驗區，地址位於城南市區外三里豹子嶺地方，該嶺屬長沙縣第三區，辦理時鄉，安靖，同德兩團交界地，當本館三實驗區成立時，均係廳令指定於市區內，實施時，恐難期深入農村因于市區外報子嶺地方，試設一分校，而直轄於新開舖第二實驗區，辦理八月，該地民衆，輿論翕然，嗣因第二區辦公所，將遷往黃土嶺果園，指導監督，殊感困難，且豹子嶺形勢，亦有自成一實驗區之可能，因於去歲十一月間，呈奉 廳令核准，改爲本館第四實驗區，庚南卽於斯時奉調赴本區工作，此本區成立經過之大概情形也

查社教事業，爲補救一班民衆而設，欲補救一班民衆，則必首先診斷其缺點與需要而供給之，方屬對症下藥，時力俱省，惟各地居民，往復啣接，倘不略一畫分，則枝蔓

社會初步調查



3 1796 8959 5

槎枒，無從着手，故凡一實驗區之設，首先即爲劃定區址，以便從事調查統計作成報告，藉供各專家之研究參考，及本館實施一切計劃之根據，庚南乃於教課之暇，偕同教員于崇培，易勳。親赴各區民住宅訪問，并依住戶之自然段落，劃入本區範圍，不肆誇言，但期事實之便利，不嫌區小，但期工作之推行，閱者諒之。

## 一一、本區社會概況

本區離長沙市三里，由南門口乘公共汽車，二十分鐘可抵新開舖，由新開舖循長潭汽車路南行，約二十分鐘即可抵本區，區無古蹟名勝，自湖南造紙公司成立後，始間有要人之足跡來往，與各種團體之參觀，此外僅有長沙縣第一區區立報子嶺初小一所，及本區最近所設之第四民校（包括青年，成人，女職各班）而已，居民共計一百三十三戶，人口七百二十八人，工業以燒磚瓦爲最發達。計有兩窰，商店則僅一酒作，一較大雜貨肉店，純爲鄉村氣象。

交通甚爲便利，長潭汽車路立於前，長株鐵路位於後，更有湘江爲西部之自然界限，故水陸來往，均屬暢達，惟郵政只送至新開舖，殊不便耳。

地勢起伏不平，荒山最多，氣候宜於種植水稻，蔗，蔬菜，桃子之類，植林亦可，惟因居民務求近功，不耐久守，故罕有注意者，因各荒山雖不培養苗木，而自然茅柴之收穫，亦有可觀，現本區正在極力提倡，成效如何，則尙待諸異日也。

此區土壤頗肥，惜平地較少，取水不易，故農產物實屬難于提倡，因此耕地亦少，經濟則因民衆職業，多屬零工度日，每日工資二三角不等。故困難達於極點，無米爲炊之事，日見不鮮，雖本區努力鼓吹信用合作，然因民衆之無恆產者多，無恆業者多，咸不願負連帶責任，此實一大難事。

教育情形，尤爲落伍，因區立初小，每期每生須交學費書籍等費至少八角，在八角之數，爲費本微，而在鄉村，則已認爲巨大支出，無力繳付，且視女子爲別姓人，毋須教育，兒童則須做看牛刈草喂豬等工作，稍長又須出力做零工，故可認爲毫無受教育之

機會，成人更無論矣。即以本區過去工作經驗而論，男字成人夜班，其名雖有三十餘人，其實成人只十餘人而已，然成人非不感覺不識字之困難，實緣一日工作之後，精疲力竭，急需休息，故雖欲讀書而力有所不能，此本區工作人員之苦心焦思，無法解決，而亟待求教于明達者也。

風俗習慣，與城市無異，惟較爲儉樸，結婚年齡，普通女子十六歲，男女十八歲，早婚之習，似已成風。

### 三、基本區域全圖及戶口調查報告

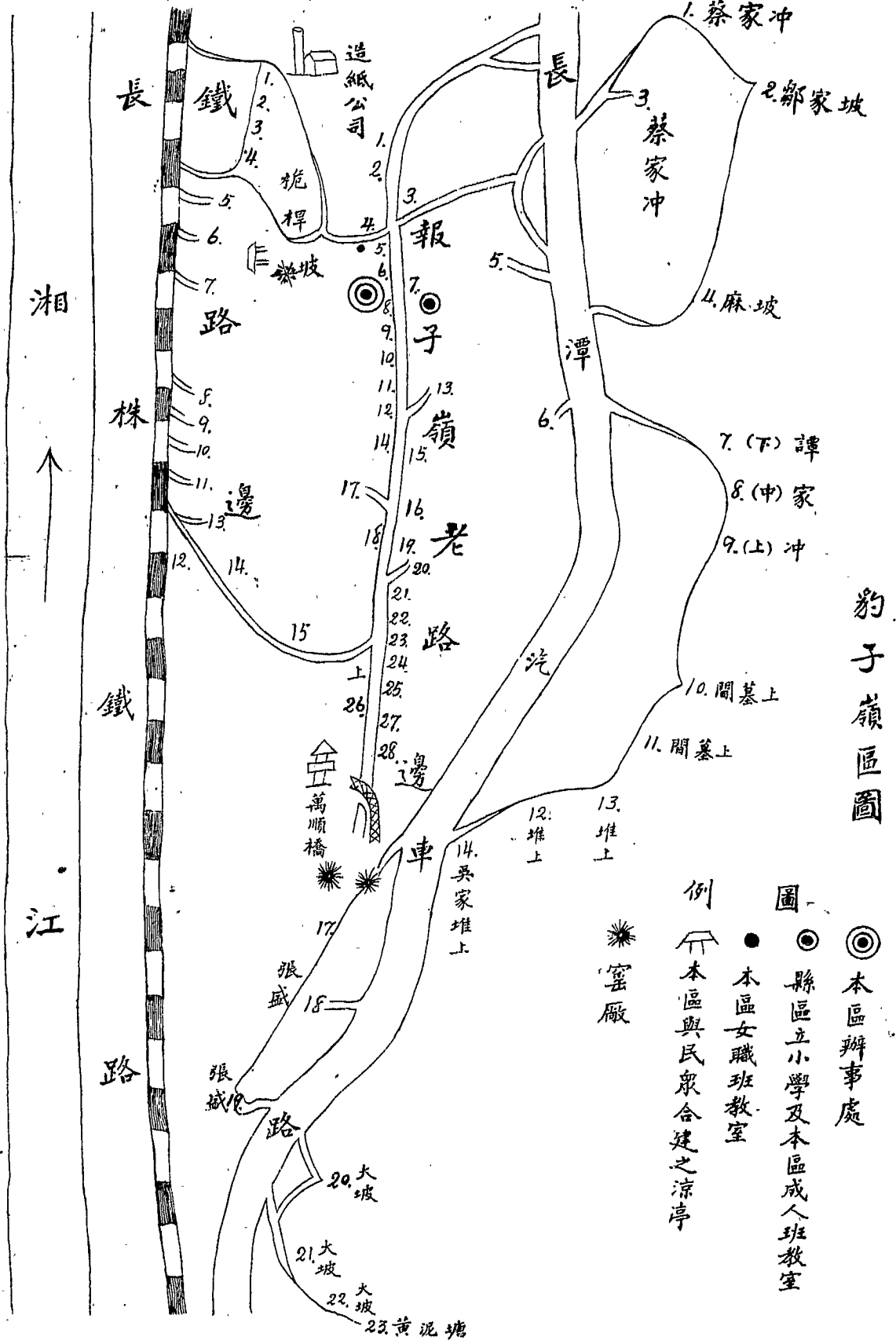
本區區域劃分之理由，已如前述，純取住戶之自然形式，故範圍頗狹，計由南至北約二里，東至西約一里，住戶之稀密，可由下圖表示之。

圖一，

本區區域及住戶分配情形圖



本區區域及住戶分配情形圖



豹子嶺區圖

- 例
- 本區與民衆合建之涼亭
  - 本區女職班教室
  - 縣區立小學及本區成人班教室
  - ◎ 本區辦事處

附註：亞拉伯字表示門牌，計鐵路邊門牌十五號，住二十九戶，男七十八人，女六十七人，汽車路門牌二十三號，住五十六戶，男二百一十一人，女一百五十四人，老路門牌二十九號，住五十戶，男一百一十八人，女一百人，合計全區門牌六十七號，住一百三十三戶，人口七百二十八人，平均每戶五，四七人強，以老路人口爲最密，鐵路邊次之，汽車路則各自爲家，如北方之莊院。

#### 四， 文化調查統計

文化情形，多視經濟豐嗇爲轉移，本區經濟窘迫情形，既如前述，則文化之幼稚可知，然究竟幼稚至如何程度，非由事實證明，則近懸想，故特作成下列報告：

表一，本區區民求學年限及人數統計表（包括私塾）

17	總計	
1	239	
0	65	

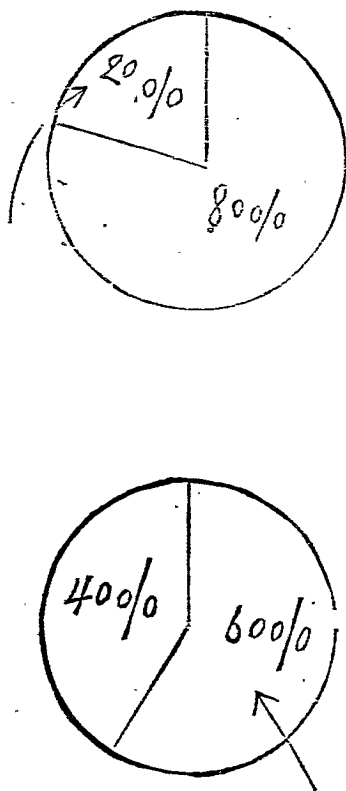
求學年限	半年	1	2	3	4	5	6	7	8	10
人男	12	66	75	31	34	10	2	3	4	1
數女	13	11	22	10	6	2	1	0	0	0

觀上表可知男女讀書兩年最多，因其經濟能力，及求學時間，只能勉強，延長至如此年限，又女子讀書之人數，少於男子三倍，則更足證明前言女子教育之不被重視。

倘吾人更就人口總數內，減去此讀書之民衆數，則本區不識字之民衆，計男為一百

六十八人，女爲二百五十六人，總計爲四百二十四人，可用百分比圖示如下：

圖二，全區民衆識字與不識字者百分比圖



觀上圖可知男子之識字者，每百人中有六十八人，女子之識字者，每百人僅二十人而已，但此表驟視之，似頗滿意，然究竟此不識字者之男女屬學齡兒童抑爲成人，倘不明加分晰，則吾人又何所根據，故更有下表統計之必要

表二，本區區民不識字者之年齡人數統計表

社會初步調查

年 齡		六歲至十歲	十一歲至廿歲	廿一歲以上	總 計
人 數	男	36	18	68	122
	女	26	39	137	202
總計		62	57	205	324

閱者或謂前稱全區民衆不識字者，爲四百二十四人，現在統計結果，又何只有三百二十四人，何前后矛盾乃爾，此無他，因吾國法令指明至六歲時，始稱爲學齡兒童，故六歲以前兒童，既未遂入學年齡，自不能以不識字者目之也。

如上表所示之事實，已明白指示吾人在文化教育上，應從何方面努力，至進行之步驟如何？事實上有何阻礙發生，則尙待上級之指示與本區工作人員以后之經驗，始能決定，非本文所敢妄爲論及。

## 五、生產民衆調查統計

鄉村民衆，純恃勞力所得收入，贍養家口，故老弱婦孺，咸不能作正式生產者計，不過尙可剔出一部份作三分之一生產者，因其尙能彌補家中稍許支出，如扒柴飼畜之類，倘壯丁多而老弱少，則生產力強，反是則生產力弱，故能生產之壯丁，及老弱婦孺，不能不一爲統計，以爲生計教育之根據。

表三。全區老弱婦孺及壯丁統計表

年 齡	男	女	總計
五歲以前	50	50	100
6—10	61	35	96
11—15	37	41	78
16—20	39	28	67
21—25	23	31	54
26—30	30	19	49
31—35	22	18	40
36—40	34	23	57
41—45	14	13	27
46—50	28	26	54
51—55	17	6	23
56—60	21	15	36
61—65	15	6	21
66—70	10	8	18
71—75	2	0	2
76—80	3	1	4
81—85	1	1	2
總 計	407	321	728

十 九

上表係全區人口年齡之整個統計，倘剔出十歲以前不能工作之男女，及五十六歲以上之老婦，則不能生產之人數，即可一目了然，

表四。不生產者人數統計表

年 齡	男	女	總計
十歲以前 兒童	111	85	196
五十六歲 以上老婦	0	31	31
總 計	111	116	227

上表已明白指示全區之不能生產者計二百二十七人。

但尚有一部份人，能作三分之一的生產者，如十一歲至十五歲之兒童，及中年婦女，較長之男子，雖不能單獨營生，亦可幫助一部份，故又當別剔出，茲表列如下。

表五。只能作三分之一的生產民衆表

年 齡	男	女	總計
11—15	3 7	4 1	7 8
16—20		2 8	2 8
21—25		3 1	3 1
26—30		1 9	1 9
31—35		1 8	1 8
36—40		2 3	2 3
41—45		1 3	1 3
46—50		2 6	2 6
51—55	1 7	6	2 3
56—60	2 1	已剔出	2 1
61 以上	3 1	已剔出	3 1
總 計	106	205	311

$$3113 \div \equiv 104 \text{ 弱}$$

故全區人數，除老弱婦女外，實際壯男平均只得一百九十人，換言之，即強有力之

生產者，僅一百九十八，（因本區民衆職業，以做苦力爲最普遍，故作如是之估計）再加三分之一的能生產者一百零四人，合計亦只二百九十四人，可掙入生活費用，而每人所得之工資，日不過三角，又須養活兩個半人，全區民衆，方不致破產，其生活緊張情形可知。

## 六， 全區不動產之估價及收支盈絀情形

鄉村不動產，除田土牲畜房屋而外，實難以估價，因一班民衆之意見，大都以多報少，懼苛雜也，故此種估價最難真確，况如本區舖上一帶房屋，全部或只有天無地，故外觀儼然，而內容則屬子虛因此幾費諮詢，始近真實，然尙不敢認爲十分的確也。



表六， 全區不動產分配表

	不動產估價	戶數
元	0	58
	15	1
	20	1
	30	1
	40	1
	50	10
	80	1
	100	21
	200	8
	300	5
	400	5
	500	6
	600	1
	1000	3
	1500	5
數	2000	1
	2500	2
	3500	2
	10000	1

全區總計不動產估洋四萬六千零八十五元，平均每戶約三百四十六元五角，平均每人約有六十三元一角六分，此種數目，不值富者一餐，乃窮者一至於斯，可勝浩歎。

至收支情形，可閱下表。

社會初步調查

表七， 區民每月收支盈絀表

元數組距	收入戶數	支出戶數	收支各戶比較			統計
			盈	虧	平	
0—5	13	10	3	4	5	1, 全區住戶一百三十三戶
5—10	56	55	10	17	31	2, 依 K E L L E y 公式 各戶每月收入中數爲
10—15	23	27	7	6	11	$5 + \frac{66,5-13}{56} \times 5 = 9.$
15—20	18	20	10	2	6	8 弱
20—25	5	5	4	1		3, 每月支出中數爲
25—30	7	10	6	1		$10 + \frac{66,5-65}{27} \times 5 = 12.$
30—35	0	0	0			8 弱
35—40	1	2	1			4, 各戶盈餘中數爲
40—45	1	1	0			$\frac{49}{2} = 20$
45—50	5	1	4			$15 + \frac{10}{10} \times 5 = 17.25$
50—55	0	0	0			5, 各戶虧累中數爲
55—60	1	2	1			$N$
60—65	0	0	0			$\frac{2}{f} = 8,4$ 弱
65—70	1	0	1			
70—75	0	0	0			
75—80	2	0	2			
總計	133	133	49	31	53	

六十

五十

均占多數。  
 上表所指示者，即收入愈豐之戶，虧者全無，收入在五十元之間者，盈，虧，平，又收入及支出之最普遍現象爲五元至十元，可見鄉村生活之簡單，然尚有虧累者，可見鄉村謀生之艱難，

七，全區區民職業統計，及虧累原因、與補救辦法。前言全區區民職業，多做零工，故工界特多，此外商，軍，頁販，等亦有之，計如下表所列。

表八，區民職業統計表

職業	人數
僱工	13
零工	59
種菜	18
架船	8
裁縫	2
販賣	5
作田	36
經商	13
軍人	9
道士	3
政界	2
燒窯	8
木匠	2
泥水匠	4
篾匠	1
機匠	2
捕魚	5
學界	1
失業	25
機器師	1
總計	222

上表失業者，雖只二十五人，然零工之六十人中，非天天有工可做也，倘天雨或缺乏工作時，亦與失業者等，故二者加之，則失業者近八十五人，此種數目殊足駭人，鄉村崩潰如此，復興何時可望。

又失業之二十五人中，多屬具有煙賭之癖者，自甘沉淪，不可救藥，辦理社教事業者，當以先除此等醜類，以免蔓延爲要圖。

至虧累之戶，凡三十一家，綜其虧累原因，不外下表所指示

表九， 區民虧累原因表

虧累原因	戶數
旱災	12
生意凋零	4
女子過多	13
疾病	23
總計	31

虧累者多，自不能不籌彌補方法，考鄉村中之彌補方法，不外乎下列右條。

表十， 區民補救虧累辦法統計表

補救辦法	戶數
息利借貸	3
摺節開支	1
變賣產業	1
經理副業	12
親友資助	6
活月補助	8
總計	.31

## 八， 民意測驗

本區辦理，將及八月，究竟區民對於本區之感想如何，此實為一大問題，故特予調查之暇，便一詢及，其中雖不免有過於藻飾者，然人意所趨，均示感謝，且指導本區工作人員所應進行之處頗多，爰去嘉言，不敢自炫，條列啓示，用策將來。

表十一， 民意測驗登記表

社會初步調查

區民對於本區之要求	要求人數
開墾荒山	84
代選種子	31
增加農產品收入	17
提倡水利	7
建設校址	2
指導地方自治	3
消費合作	4
總計	148

附注：全區人數凡七百二十八人而發表意見者只一百四十八人。

一方面可見鄉民智識之低，一方面可見其對於地方一切事業之不注意。

上述諸論，本屬本區同人等應負之責任，不過自覺學力均感缺乏，且非一時所可能。故謹附於篇末以供本館及各界人士之指導與研究，惟記者倉卒草成此文，缺漏自多，尚祈熱心社教人士，不吝訓迪為感。

三月二十三日

完

## 河西石佳冲第一實驗區基本區內社會調查報告

### (一) 本區概況：

甲，全區形式——本區位於岳麓山後石佳冲，距湘江約五里許地方，爲一純粹鄉村，全區多山，西北繞以長寧汽車公路，東南負青葱碧黛的麓山，田園池塘，參差其間，印出幾許美景，誠不愧爲吾湘名勝所在也，基本包括十三小莊，共一百五十四戶，九百五十四人，每戶平均約六，一五人，人口不謂不多矣，鄉民職業以佃農爲多，其次爲專營副業者，即靠山住者，專種果樹，如橘子、枇杷等，一年有兩季水果出售，銷路多靠城市小販下鄉收買，農民要受一番剝削，本區擬俟下期，指導農民組織運銷合作社，俾增農民之收入，再其次，爲零工，此地有恆產者不多，故壯年多賣零工過活。

乙，交通——本區陸路東北，僅一長寧汽車公路，其餘唯有山路，水路，極北有一



小河可駛小船爲實驗區自然界限。交通雖云便利，但汽車不能停車，小河亦無專乘行人小船，故行人仍賴兩腿步行，至於郵信報章，亦不能直達本區，每日須由辦事處派人往距此地五里許之溧灣市地方，接取一次，交通不甚便利。

丙，地勢與耕地——本區東南多山，地勢較高，栽種水稻極不適宜，故居民太多專作果園，中部雖地勢平坦，但土質不甚肥腴。

丁，教育狀況——本區辦事處附近，曾設有區立三十八小學校一所，學生僅二十餘人，後因經費困難停辦，現所有者，僅尖峯山，望麓橋。私塾各一所，兩塾學生共計不上二十人，在本區民衆學校肄業者，一百五十餘人，其餘尙有成人文盲，二百七十餘人，失學兒童八十餘名，本區擬於下期擴充民校校數及班數，並極力推行小先生制，從速掃除全區文盲。

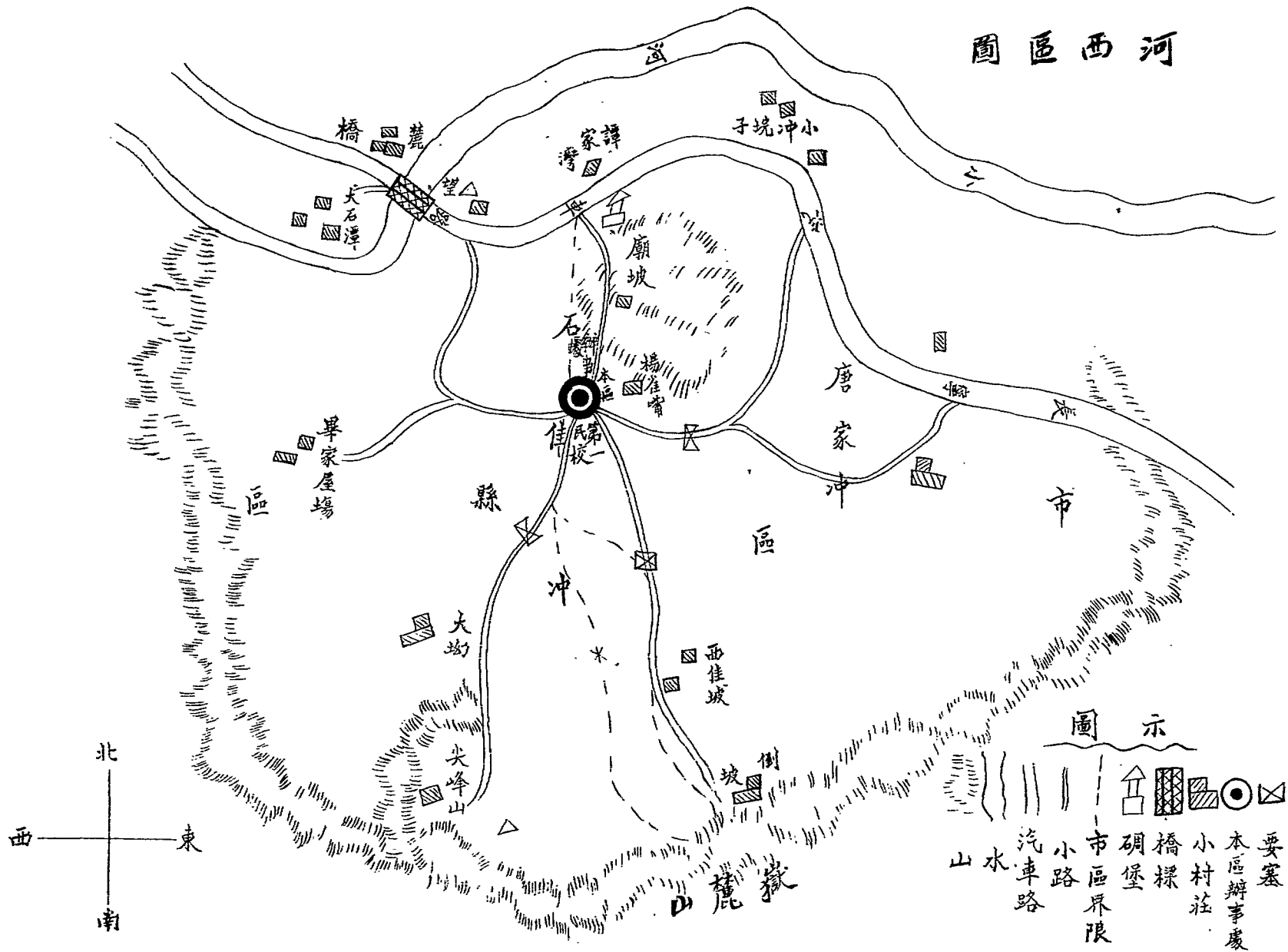
戊，風俗習慣——全區迷信甚深，如舊曆年節時，舉行龍燈會，挨戶出錢出人，較好農家甚至要供飲食，每次結算時據云總在百元以上，此外尙有影子戲，打狷等玩藝，

據云均爲化惡爲善之救星把戲，每玩一次，耗費人力在外，尙須耗費財力，約達十餘元之譜，以如此凋敝鄉村，每年虛耗是項巨資，誠爲可惜，其餘尙有種種牢不可破之舊習慣，現正設法糾正，至於婚喪禮節，亦喜鋪張。

圖（一）全區形勢及村莊分佈圖如下：

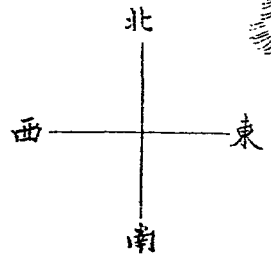
社社初步調查

# 河西區圖



## 圖示

- ▲ 山
- 〰 水
- || 汽車路
- || 小路
- 市區界限
- ◻ 碉堡
- ▨ 橋樑
- ◻ 小村莊
- 本區辦事處
- ⊠ 要塞



## (二) 區圖及戶口統計

本區東西 約三華里，南北約四華里，山水環抱，

成一自然區域，東北一隅，仍在市區範圍。

各莊戶口總計及民衆能力分配表如下：

### (二) 戶口表

村莊名	戶數	人口數
石佳冲	二九	一八三
西家坡	二	一九
大坊	三	一三
尖峯山	二七	一七三
望麓橋	一二	六一
廟坡	一	八
畢家屋場	一五	六九
譚家灣	七	三一
大石潭	六	五三
倒坡	九	六一
楊雀嘴	三	一五
唐家冲	三一	二〇八
小冲皖子	九	六一
總計	一五四	九五四

### (三) 鄉民能力分配表

能力分配	人數
年幼不能生產者	296
老弱者	113
殘廢者	2
壯年半生產者(女子)	242
壯年能生產者(男子)	299
總計	954

六二

五二

就上表觀察，每戶人口平均六，一五強，可謂發達極矣，九百五十餘人中，能生產者，僅二九九人，幼稚老弱以及殘廢不能生產者，佔四百一十三人，勉強半生產之女子，亦佔二百四十二人，以一百五十四戶去分配，每戶完全能生產者，僅佔一，九六人，和半生產之女子，一共僅三個多人能生產，其餘均為消費者。

### (二) 全區文化調查統計

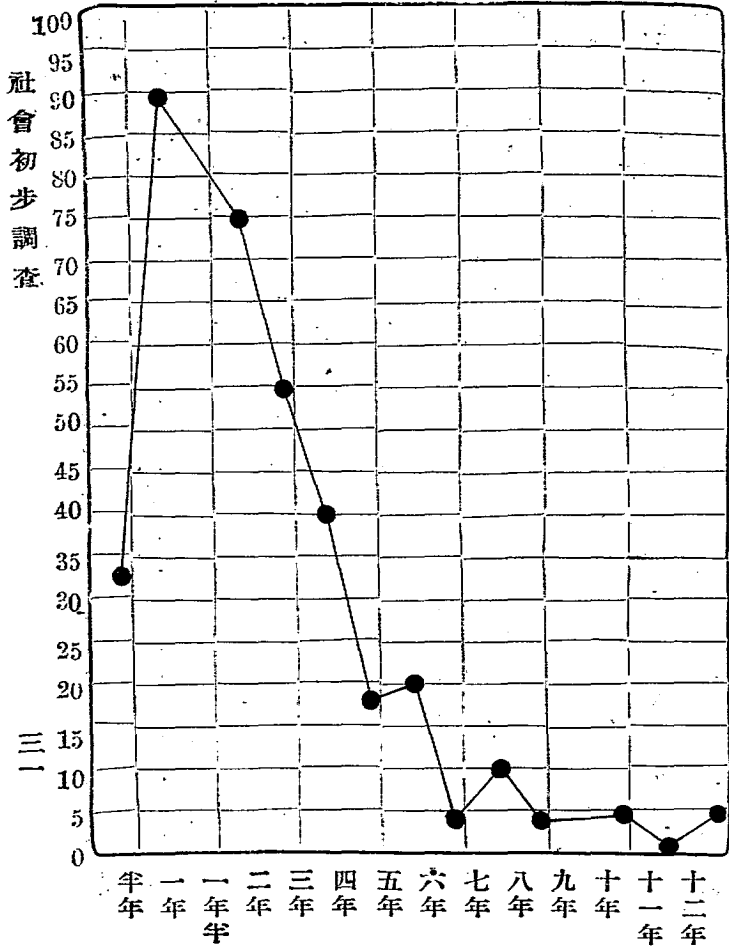
掃除文盲，是全國一致的口號，究竟全國文盲多少，無從估計，現統計就本區調查，在九五四人中，完全文盲（一字不識）有三六八人，半文盲者（稍識文字）二七四人，其餘讀書十一，十二年者，僅五人，在下面統計表上，可以一目瞭然。

社會初步調

地點	性別	學前兒童	學齡兒童		讀書半年	讀書一年	讀書一年半	讀書二年	讀書三年	讀書四年	讀書五年	讀書六年	讀書七年	讀書八年	讀書九年	讀書十年	讀書十一年	讀書十二年	成年失學	總計	
			在學	失學																98	87
石佳冲	男	15	13	4	4	11	1	10	16	13	2	1	1				1	1	5	98	185
	女	12	14	4		4		4	4										45	87	
西佳坡	男	3	1			2		2	2			2							2	14	14
	女		2	1		1													0	4	
大坳	男		3	1	1			3	3										0	11	13
	女																		2	2	
尖峯山	男	18	17	8	7	12	2	7	5	7	5	3	1	2		1			7	102	173
	女	6	12	10	4	2		2	2	0	1	1							31	71	
望籠橋	男	3	4	2	1	5	1	4	5	4		1				1			5	36	65
	女	3	2	2				1											21	29	
廟步	男	1		1		1		2											0	5	9
	女	1		1															2	4	
畢家屋場	男		8	1		2	1	6	2	5	1	4	1	2		1		1	4	39	81
	女	6	7	1				3		1		1		2	1				20	42	
譚家灣	男	2	4	2				2	2	2	1		1	1					1	18	30
	女	1	3	2															6	12	
大市塘	男	1	5	3	1	1			2	1	3	2			2			2	4	27	35
	女	2		1															5	8	
倒坡	男	7	3	1				8	3	1	2	2							4	31	63
	女	3	3	4		1		1		1									18	32	
楊雀嘴	男		2	1	1	3		2												9	16
	女			1															6	7	
塘家冲	男	11	5	17	9	34	1	12	5	1	2	2		2					19	120	205
	女	10	1	14	1	2		2		2									53	85	
小冲院子	男	5	3	4	4	8		4	3	1									3	35	62
	女	5	2	3		1													16	27	
總計		115	114	89	33	90	6	75	54	39	17	19	4	9	3	3	1	4	279	954	
			203																		



(四)成人受教情形圖



社會初步調查

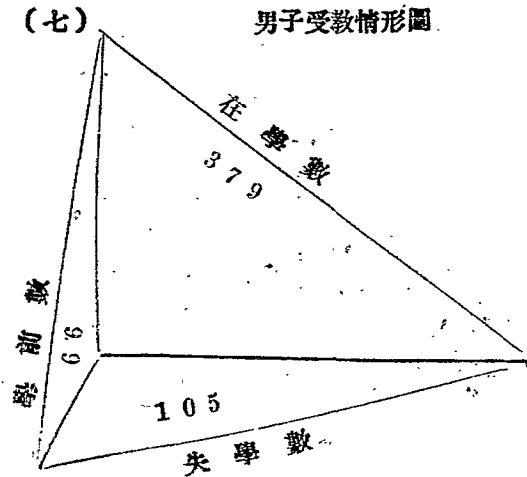
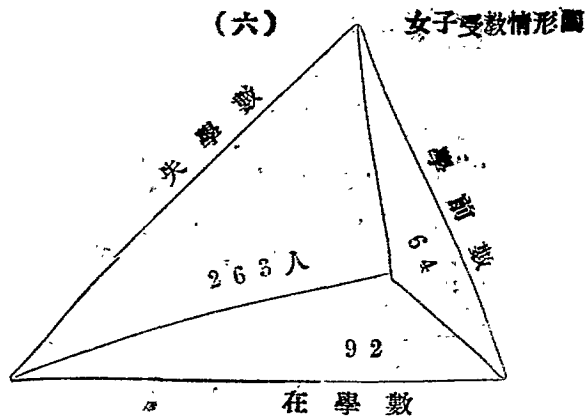
三二一

照上表觀察女子四零四人中，僅九十二人受教育者，尙有二百六十餘人未受教育。即未受教育之女子。達百分之八十以上。男子五百五十人中失學者雖有一百零五人之多，然在學者，超出女子四倍以上。

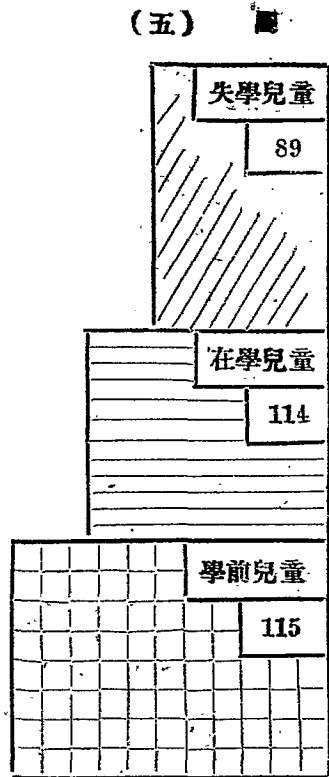
(四)全區經濟概況

(一)鄉民職業統計

項別	職別	人數
農	自耕農	7
	佃農	42
	幫農	52
	專營副業農	36
工	零工	30
	雇工	10
	縫工	5
	木工	7
	篾工	2
	籬工	2
	轎夫	2
	車夫	2
商	小販	8
	大商	24
學	教界	2
	政	4
	軍	10
其他	船業	8
	茶店	4
	閒居	20
總	計	277



以前均照學年而統計茲依性別統計如下



上表二百七十七人中，有二零人間居者，其餘以農工佔大多數，地主多在城市，故佃農特多，其中所謂幫農者，係指十四歲以上男子，幫助家庭經營農事者，全賴賣零工者，亦有三十八，至於閒若者，即爲失業鄉民，更有一般老弱，幼稚殘廢女子等，不能直接完全生產，自無職業可言，每戶有職業者少，即生產者少，困迫情形可想見矣。

(收)茲將全區不動產估量如下

元 數	戶 數
0	62
50	1
60	1
80	4
100	14
150	3
200	7
250	4
300	6
400	7
500	9
600	13
700	2
900	3
1000	5
1500	4
2000	5
2500	1
3000	1
6000	1
10000	1
總計	68,880
	154

社會初步調查

三六

照上表看來，缺乏不動產者，似乎過多，不過所謂不動產係指房屋，田產，而言此  
地佃農既多，有不動產者自少，然彼輩雖無恆產可依，均能勤苦工作。

各村莊收支盈虧統計				
情形 收支 總額	收入	支出	盈	虧
石家冲	9045	6652	2393	
西家坡	228	228		
大 坳	318	276	42	
尖峯山	7028	6252	776	
望麓橋	2766	2598	168	
廟 坡	72	72		
畢家屋場	3320	3108	212	
譚家灣	230	912		672
大市潭	1896	1788	108	
倒 坡	1538	1716		178
楊雀嘴	588	576	12	
唐家冲	7236	7006	230	
小冲坳子	2081.4	2048	334	
總 計		83232		850
	36345.4		4275	
每戶平 均數	236.02	215.74	27.76	5.52

(戶) 茲將各村莊盈餘虧空戶數統計如次

全屬水 田名	盈餘數	虧空數	相抵數
石 佳 冲	12	8	7
西 家 坡			2
大 坳	5		
望 麓 橋	2	5	5
廟 坡			1
畢家屋場	5	5	5
大 市 潭	3	2	1
倒 坡	1	2	6
楊 雀 嘴	1		2
唐 家 冲	10	10	11
尖 峯 山	11	8	8
小冲坳子	4	3	2
譚 家 灣		7	
總 計	52	50	25
		1	5
			4

照以上統計平均情形看來，虧空戶數較少，盈餘及相抵戶數佔多，此固屬該地農民能勞苦工作者居多，但環境亦較優良，距城市不甚遙遠，所出農產品，可以向城市銷售

，由是看來，城市與鄉村實能互為利益也，曾有一般愛惜鄉民者，總謂城市民衆多為社會消費者鄉村農民，始能稱為社會生產者，常為一般鄉民抱不平之氣，試問生產不靠消費，生產是否不發生過剩之虛哩，

### (五) 介紹鄉民的意思

(七) 虧空緣因——據一般鄉民云，去年旱災，今年米價特昂，各種農產物，近年又不抵錢，一家吃飯人多，生產人少，有的因失業過久，有的甚至因建築汽車路，將生產地基佔去大半，以致生產減少，因是日虧一日也。有因老弱殘廢不能工作，因是而虧空者，甚致有因買田或建築房屋而虧欠者，原因不一。

(八) 鄉民自思之補救方法——借債，望下年豐收，米價減低，豬價抬高，節省用費，或去外鄉人傭工甚至有多數民衆請本館設法維持，余等又常與一般鄉民談及，此地究竟作何事業，可以賺錢，據說養豬種菜種果樹，可以賺錢，以上農民認為能賺錢者，均

屬農村副業性質，由此可見農村副業急待提倡。

### (六) 本區適應農民所準備和實現的工作

今春在本辦事處左側，新闢小農場一所，培植胡桃，板栗，葡萄，柑柚等多種，準備明春推廣給附近農民，本區爲欲謀流通農村金蛹，以救濟農民之生計，特領導組織石佳冲信用無限責任合作社一所，已經成立，業務進行頗覺順利，現正謀組織第二所。

### (七) 結論

本區因純係鄉村，故住戶甚稀，民性亦勤勞敦厚，如煙賭之類少見，唯缺乏教育尤以女子爲最甚，在九百餘人中，無一人受高深教育，或有職業者，誠然女子在社會，是素無地位，尤其鄉下婦女，既無謀生技能，從何處得有職業，試觀社會，凡家庭一切操作，無不全賴女子，女子雖未直接生產，亦爲間接生產也，因是余定女子爲半生產者？



卽爲是故，我們此次調查，實在費力不多，因爲一般民衆，多數爲民校學生家長，或鄰舍，對於本區同人，早經有了信賴調查的事實，自然比較正確，同時因同人經驗不周到之處良多，乞閱者，諒之。

## 楓樹坪第三實驗區四百零四戶區民教育生計調查報告

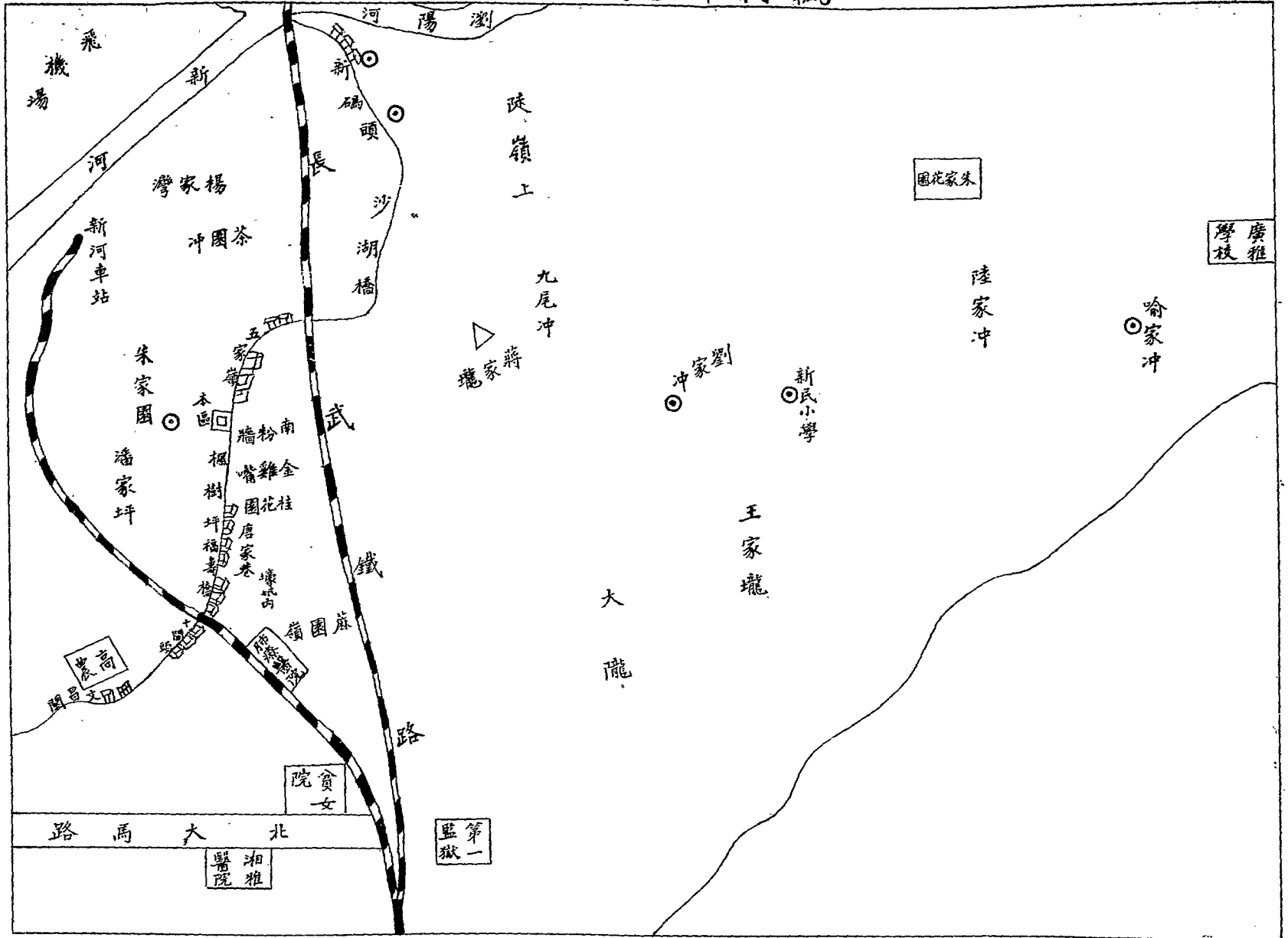
### 一， 本區社會概況

本區距省雖確僅三里餘，然言及其交通，則除可以自行車與人力車直達此間外，汽車路尙付缺如，火車輪船及飛機等，雖常獲觀其形影，聆其汽笛聲與發動機聲，然若從狹義以言，則實無多裨於區民生活的實際，因對於彼等僅可遠觀而不可褻玩也。

全區面積計南北約五里，東西約四里強，即南抵福壽橋，東至大壠陸家冲，西達新河站，而北迄新碼頭，地勢西南平坦，東北則除田土外，兼有綿垣之墳山冲坡等，錯雜起伏於其間，而幾被湘鄂鐵路環繞其三分之二以上的面積。（詳附圖）

社會初步調查

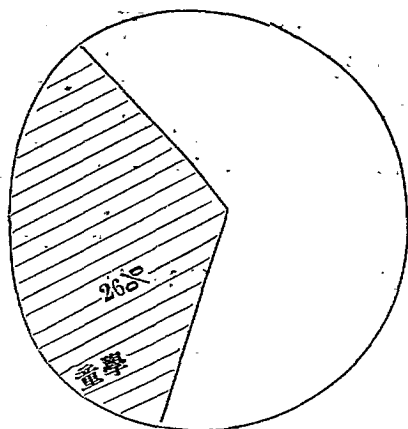
# 楓樹坪區圖



學小立團 ○ 塾私 ○ 校學眾民壠家蔣 △ 區本回

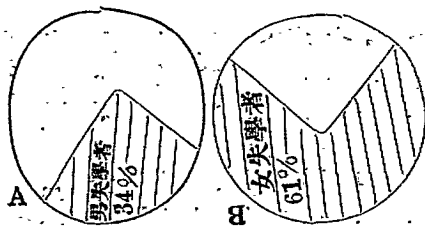
表一 學齡兒童與全體人數比較表

社會初步調查



計本區已調查，四百餘戶，共人口二千四百六十三人中，學齡兒童六百四十人，合總額百分之二十六。

表二 男女失學兒童比較表



現已調查完畢者，共有四百零四戶，人口共二千四百六十三人，彼輩類多業稼圃以度活者佔全人口百分之六十，工佔百分之十五，商佔百分之十二，閒居者佔百分之六，苦力佔百分之五，政界佔百分之一，五，儒佔百分之二，軍佔百分之一，道教佔百分之

○五，茲特分別表示於左

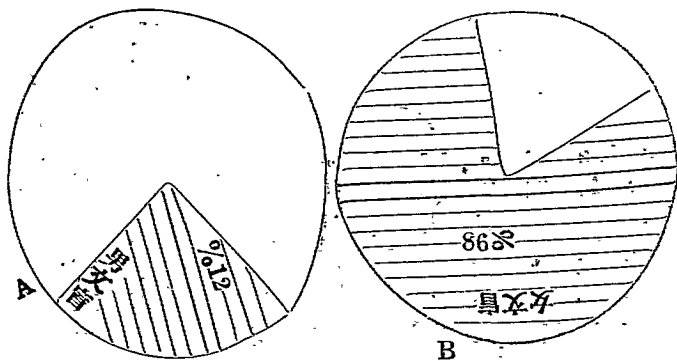
社會初步調查

按學齡兒童計共男三五四人，女三八六八人，失學兒童男二一人，女一七五人，後者與前者之比，男為百分之三十四，女為百分之六十一。

由上表以觀，

男之失學者為三分之一，女之失學者則近三分之二，可見俗習重男輕女之風，猶未殺焉。此吾輩着手普及教育時之不可不顧及之者也。

表較比盲文(B)女(A)男：三表



四四

此表係據調查所得之文盲數，一男一六三人，女五二二人，一與全體成人數（全人口中減去學齡兒童及六歲以下之稚童）之比較，由此可見男人之文盲，佔百分之二十一，而女人之文盲，則幾佔百分之九十，此固舊社會之必然狀態也。

表四：逐月職業比較表

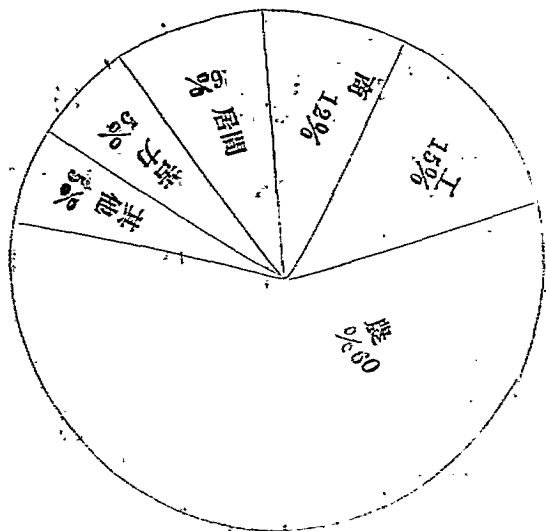
項目	農	工	商	閒居	苦力	儒	政	軍	道士	統計
人數	241	61	48	25	19	8	6	4	2	404
百分比	60%	15%	12%	6%	5%	2%	1.5%	1%	0.5%	100%

由上表以觀，農民佔百分之六十，此中，又多半數係以種菜為主者，間亦有兼營其他的副業者焉，茲便作曲線圖，以示職業戶數之百分率俾便更明瞭，其圖如下

圖例

圖例

社會初步調查





區民生活情況，本爲同人調查主要目標之一，故調查欄中特畫有歲入歲出盈虧等字樣，以期於進行中得達到實在的目的，但其結果，於四百餘戶中。僅獲得總歲入概數一萬三千七百餘元，歲出概數二萬零一百九十餘元，而僅肯答出收支相抵者，有一百三十餘人，肯答出虧款者，有七十九人，及肯答出有存款者則僅十餘人，此固由于一般住民深恐調查者悉其生計實況，或將繼之以抽捐與募款，故有此懲前毖後之態度。然若以所表示之虧盈相較，則前者與後者的相差，竟至七倍。且歲出總數，竟幾將超逾其歲入一倍稍弱，則亦儘可以推知農村破產之已至如何可憐程度矣，再試以同人等的經驗所得，四百餘戶中家資之能逾萬者固無一人，且卽能達二千元以上者亦僅十數，夫如是，則又烏怪乎此十九貧窮之佃農，連不費錢有書讀之成人夜班亦有却步不前者乎。

### 三、本區新舊教育概況

本區無其他公立教育機關，以學校言之，鐵道部附設之扶輪小學，經費既充……年

九千餘元……高初小學亦已達二百餘人，不知者或以爲儘可以供給區民求學之要求矣。但其實該校學生，僅限于鐵路職工之子女，故對於職工外之子女，每期須收學費四元，且確開現今僅有非職工子女之學生六人入學，其一因雖由于教室過狹，莫獲兼收，然究因其種爲職工子女而設所致也，此外則不能不推本區民校及楓林小學，民校婦女兒童成人各班，共收容百餘人，楓林迄今雖僅能收容初小生百餘人，女職三十餘人，然另有工學團做校外社會活動，補救地方之文化不少，再據調查所得，區內有十餘私塾，其教學，無目的，無聯絡，而僅爲少數學究解決其個人生計而設，於文化無多補益也，區中私塾勢力最大者，當莫如八閣門鄰近之王君所組織之日夜私塾，聞其係分每年爲三期，每期每生須繳費二元，現有學生六十以上云。至其教材則自純採取古董式之幼學雜字四書等，而尤注重背誦，此其一例也。其他則則多爲十餘人，少則數人，且有中途因無法維持而星散者，總之因區民對於時局之不肯關心，故尙不免間有日本區所設之民衆日夜班爲洋學者，來日大難，同人等自具有絕大感化的責任，然以爲仍須待政府育具極大普

及民衆教育的決心，同時須注意於民教人才的蒐羅培養，與經費的擴張，前途尙更能有望耳。

#### 四、個人對於本區前途的最後希望

關於本區的社會概況與戶口調查、既已略有如上所述，今後究應如何着手救濟，當極爲凡熱心農村復興者欲聞，以管見所及，凡舉一事，須預有整個的計劃，（關於此容另詳之）若以現今之款項與人才，則實不如從事一較小鄉村間着手爲妥，否則政府不妨即移其模範縣計畫之實施，先從近郊數十里間，作成一較更可觀之模範區，換言之，縱令經費如何困難，政府亦宜及時權其政策之輕重緩急，實踐其最初的抱負，否則皮之不存，毛將焉附，切盼全省熱心同胞，勿再以顛預的態度，應付此全民族生死攸關的農村工作也。

## 黃土嶺第二實驗區社會調查報告

### 一、 本區社會情形

本區交通頗稱便利，郵使往來，均屬暢達，惟須步行一里許，一經天雨，單輪車行駛後，立成泥濘不堪，此美中不足，爲恨事耳。

此處土壤，素稱肥沃，住戶多以作園爲業，氣候宜種水稻，芝麻，蔬菜，黃豆，柑橘桃李之類，惟因民衆，只圖近利，不計遠效，對於植林等事業，尙待極力提倡。

民衆生活，因感頻年天災人禍，無資經營，因而謀生乏術者居多，本年入春以來，天雨綿綿，蔬菜時被蟲蝕，加以菜價低廉，百斤之小菜，所獲不上一元，一家數口，惟此是賴，因而無米爲炊之事，時有所聞，困難達於極點，本區有見及此，一方從事生產教育，如近之開辦農民短期訓練班，卽因此而設，一方從事無限信用合作社之組織，以

謀今後之補救。

教育情形，雖有市立第十七校之設立，無如求過於供，名額有限，且每因無力交納學費書籍……等費，屏于門牆之外，加之一般貧無立錐地的民衆，日爲衣食所困，不能不使兒女擔負，「看牛，拔草，養豬，肩什物，運磚瓦」等工作。及年稍長，男爲賣苦力，女爲別家之人，更無受教育之機會與可能，即令各個本人，直覺不識字之苦，雖欲讀書，心有餘，而力不足，一人的精神有限，工作的疲勞無窮，此種情形，已爲我們所親見親聞，日謀設法解決。

風俗習慣，較之僻遠鄉村迥異，好飾外表，已爲不可諱言之事實，男女結婚，有主家長包辦者，有主自由戀愛者，有主折衷辦法者，均視各個人的環境經濟關係定之，結婚之年齡，普通之女子，約在十六七歲，男子約在十八九歲，早婚重養媳之習，尙未盡除。

## 一、 本區地勢與劃定區域

本區地址，位於城南市區內，離長沙城約三里餘，由南門口乘公共汽車，約六七分鐘，可抵林子冲果園——本區辦事處，此處係屬市政府第二區，清安團地方，與湖南農事試驗場成犄角之勢。

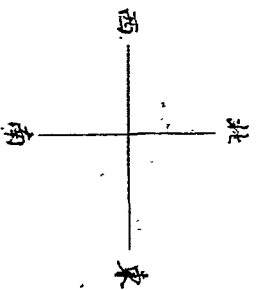
本區地勢起伏，諸多不齊，墳山最多，佔地面三分之二，如積極利用此項廢地，闢為生產之用，則將來收獲之數目，定可驚人，惜不易成功耳。

本區因人力財力關係，暫劃基本區域如次

- (1) 從本區起東行至牛角塘，約計二里餘。
- (2) 從本區起南行至魏家冲，約計二里餘。
- (3) 從本區起西行至黃土嶺，約計二里半。
- (4) 從本區起北行至鄔家莊，約計三里餘。

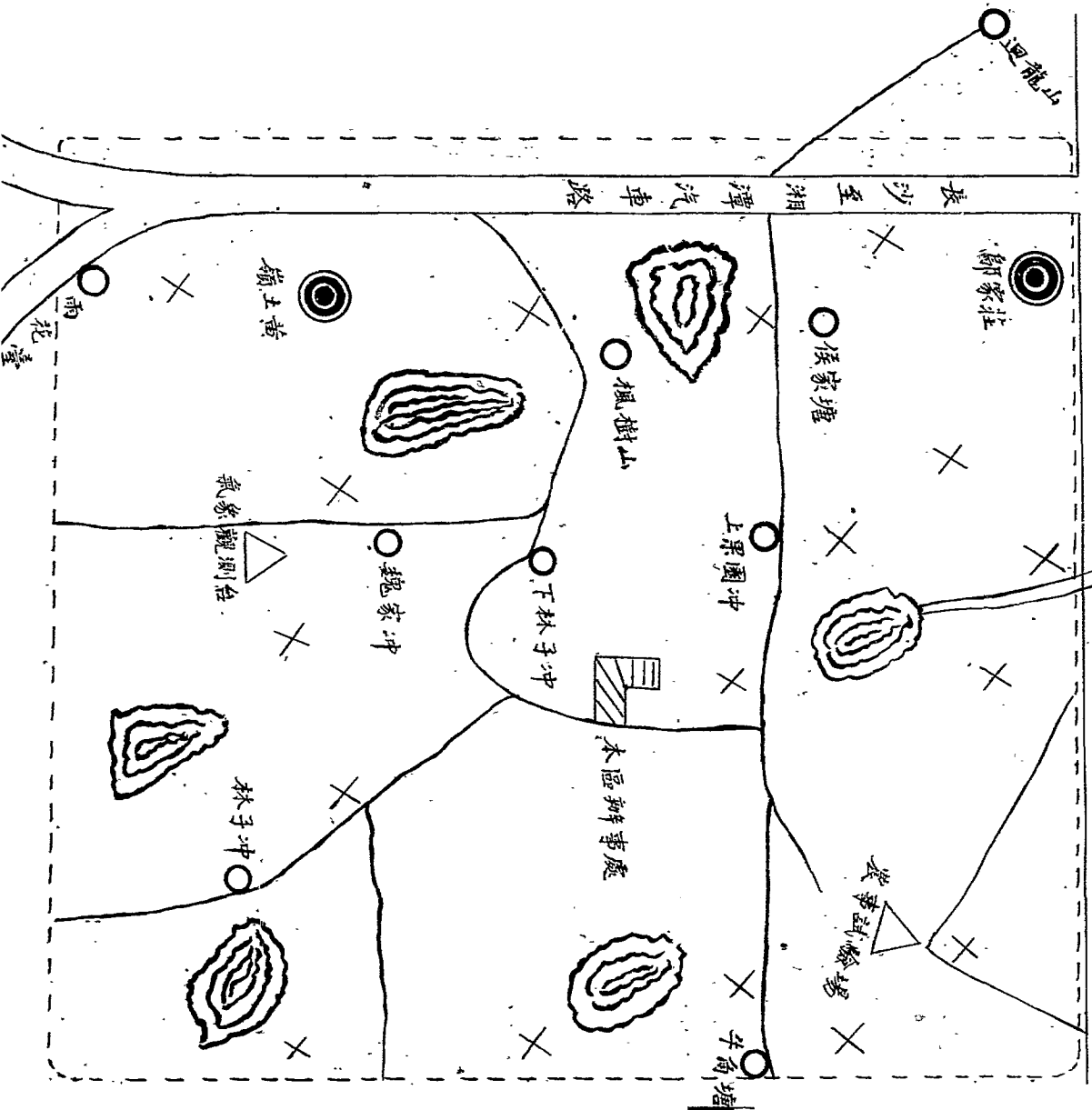
茲列圖表示如下：

本區區域簡圖



圖例

	本實驗區域線
	省公路線
	本區辦事處
	鄉村小集會地
	小村落住居地
	小溪
	蓄水池
	小土路
	其他機關
	五家以上住民地



### 三、 農村住戶統計

此次我們調查本區住戶共三百五十二家，男性佔一千零七十五人，女性佔九百八十五人，男比女多九十人，合共男女為二千零陸十人，在此二千零六十八人中常中生產者與消耗者如下：

全區人口生產與消耗表

附註	生產		消耗	
	男性	女性	男性	女性
	三八七	一三七	六五八	八七八
	五二四		一五三六	
	一五一六〇		一一一四	六〇一九〇



我們從上表看來？可見生產者，只有五二四人，而消費者，則佔去一五三六人，幾達三分之二。實可驚人，生之者寡，食之者衆，今日之農村破產，主要原因，即存于此。

#### 四、職業調查統計概况

本區區民，多以作園爲惟一之出路，故此對於區民職業之調查，特加詳細期得其真相以施挽救。

區民職業統計表

失業	28
住家	20
林業	1
軍界	3
政界	2
警界	1
木匠	3
道教	1
唱戲	2
喂豬	2
商界	24
工界	49
苦力	12
小販	6
鑛業	3
種菜	154
農界	32
學界	6
孤寡	1
職業	1
人數	

上表失業者，雖只二十八戶，然此二十八戶，均係老者，又多屬有不良嗜好，或殘疾，根本不能售力，純特別人資助，藉以圖活者有之，或向戚友等處告貸者亦有之，此種問題之解決，非實行，老有所養的政策，由政府設立養老院，無他策可資解決。

再上表，載有竊業三戶，均係規模宏大，養活工人，多至一百有零，由外縣而來者，恆恆居三分之一。

## 五、教育調查統計

教育情形，恆視經濟之強弱為轉移，此為一般人所公認，本區經濟情形怎樣？待留後論，教育情形，根據調查表之記載，約分三點述之：

### 第一點關於學齡兒童者：

學齡兒童即六歲至十四歲的兒童。我們認為很重要。調查的結果，男童佔二百六十八人，女孩佔二百一十三人，合共男女為四百八十一人。

第二點關於失學兒童者：

本區學齡兒童失學者，男爲一百九十七人，女爲一百七十七人，合共男女爲三百七十四人，佔學齡兒童百分之七十七。

第三點關於文盲者：

關於文盲之調查，殊不易易，我們爲免除虛偽起見，調查文盲，則限定是十五歲以上至三十歲止，結果，男佔三六〇人，女佔四百零六人，合共爲七百六十六人，如果我們再加失學者之三百七十四人，合共爲一千一百四十人，

六、經濟調查統計

農村民衆，純賴勞力所獲，以贍養家口，我們欲知農村經濟概況，先須調查所在地之民衆的老弱強壯以爲斷，因爲強壯者，其生產力強，老弱者，其生產力弱，此一定不變之理，茲將全區民衆年齡統計如左：

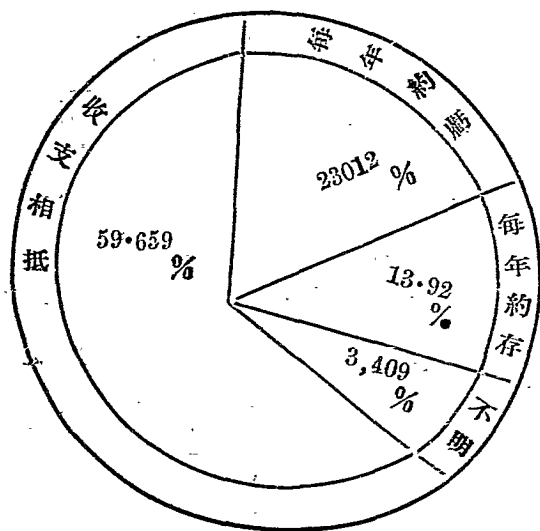
全區民衆年齡統計表：

計合	女性	男性	年齡
596	203	287	5—0
288	189	199	10—5
287	92	95	15—10
176	104	92	20—51
85	48	37	25—20
73	42	31	30—25
53	33	20	35—30
52	27	25	40—35
42	19	23	45—40
35	19	16	50—45
41	20	21	55—50
57	28	29	60—55
69	39	33	65—60
38	21	17	70—65
32	18	14	75—70
22	13	9	80—75

我們由上列之統計表看來，可知本區民衆生產力之薄弱，單就五歲以前之兒童以論，已佔五百九十八人，如再加五歲至十歲之兒童計之，其數爲九百七十八人，幾佔全區人口半數，又六十歲至八十歲之老人，爲二百一十八人，總計老幼人數爲一千一百九十六人，其中雖有一部份，可以幫助生產者，然充不過強補家中些少勞力，減少些微消耗，非確能擔當正式生產事業者。

社會初步調查

本區經濟調查，分動產與動產兩方面，關於前者，調查殊感困難，關於後者，除以田土屋宇及牲畜為估計的條件外，頗費多方諮詢，其結果如下圖。



上圖與前面所指出全區之不能生產者，均屬事實上之鐵證，故本區經濟情形之不景氣，無可諱言。惟本區調查，原係在三百五十二戶範圍內，且此三百五十二戶當中，如果剔出王某等之三大富翁外，本區不動產約計僅六五七六〇元，動產僅五八六六一元，平均每戶得三五三、七……元，每人約有六、四……元。

## 七、全區民衆虧累之情形

中國農村崩潰的原因雖不一，要之最明顯的病徵，不外下列各種：

a、天災流行。

b、牲畜瘟疫，本地農家，恆以養豬爲副業，多者數十口，少亦數口，年來瘟疫傳染甚廣，農家所養之豬，前後相繼死亡，爲鉅量之損失。

c、子女過多，每家農村住戶，平均約在五口以上，食指日衆，生產力弱，以致負債纍纍。

D、疾病子女既已過多，衛生尙談不到，一人有病，全家皆憂，一不能住醫院，二不能請人診治，窮困之家，頗多聽其自生自滅，無力救活，流行疾疫傳染不能防復，人命等於草芥，殊堪浩歎耳！

以上所舉各點，均係全區民虧累最大之原因，他們補救的方法，不外下面各點：

- 1, 重利借貸或抵押。
- 2, 典賣屋宇產業。
- 3, 經營副業。
- 4, 擡節衣食開支。
- 5, 各方親朋戚友特殊資助。
- 6, 其他。

因為他們的辦法，多爲消極的，日積月累，他們困苦亦日深

## 八、結論

綜合言之，調查是各種教育入手的第一步，根據調查所得的實際材料，以作擬訂進行計劃之標準，庶不致有藥不對症之弊。

惟此次報告，因時間倥傯，掛一漏萬，勢所難免，尙望高明多加指正。

### 正誤表

頁數	行數	字數	誤	正
四	五	卅三	男女	男子
十七	七	廿八	有	不要
二一	五	廿一	脫區	字
二一	六	二十	謂	爲
三五	三	十一	若	居
三九	十	廿五	也	者
頁數	行數	字數	誤	正
四	一	二	廿九	垣
四	四	A	圖	
四	四	B	圖	
五	〇	五	六	
壞	86%	%12		
壞	86%	21%		



社會初步講義



中華民國廿四年七月出版

定價一角

編輯者

湖南省立民教育館編委會

印行者

湖南省立農民教育館

印刷者

錦成印刷圖書局

板 所 翻 必  
權 有 印 究

979

54

10

2

KBC  
G  
693.79  
9