

書叢爭戰際國

最近回國本的实际



天柱編著

日本必敗論

二十七年九月十八日出版

1831 ✓

MG

D731.30

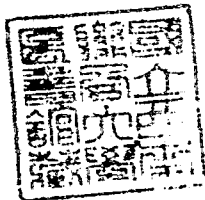
26/2



書叢爭戰際國

最近日本的情況

(論敗必本日)



上海書店出版社

著編柱天黃

版出日八十月九年七廿國民華中

最近日本的實況目錄

第一章 緒言

一 日本人力貯藏

二 日本土地面積

三 日本人口密度

四 日本的國民性

第二章 日本的政治機構

一 天皇

二 議會

三 內閣和官僚

四 軍部

最近日本的實況目錄

五	政黨和選舉	十三
六	對內政策和對外政策	十四
七	現實的法西斯主義政治	十五
	第二章 日本軍事的設備	二十
一	陸軍編制及軍力	二十
二	海軍實力編配及其他	二四
三	空軍實力及設備	二九
四	殖民地設防	三四
	第四章 日本戰時準備實況	三八
一	日本戰時經濟準備貧困	三八
二	日本戰時軍力準備擴張	四六
三	日本戰時原料準備缺乏	五八
	第五章 日本侵畧中國的損失	六四

一	日本軍費的損耗	六四
二	日本軍事上的損失	六六
第六章	日本必敗的道理	六九
一	日本外交的失敗	七十
二	日本經濟的失敗	七五
三	日本軍事的失敗	七八
四	日本政治的失敗	八十
第七章	日本戰畧的檢討及將來	八二
一	日本政畧與戰畧的失調	八二
二	日本殲滅戰畧之失敗	八四
三	戰爭史實的教訓	八八
四	中國抗戰勝利概論	九十
最近日本的實況目錄		三

第一章 緒論

黃天柱著

日本人力貯藏

人口 日本全國的人口，自稱九千萬；其實一九三六年僅有六千四百萬人，按其人口每年增加的速率百分之四——由二百萬至三百萬計，現共只有七千萬人而已。

壯丁 由十八歲到四十歲的男子概數，只有一千二百萬人。

小學生 共九百七十萬人。

中學生 在高等學校，中學，或同等程度的學生，共有一百九十萬人。

專門生 在工業，農業，商業等門專學校學生，共有一百五十萬人。

大學生 在大學和高級技術學校學生，共有八萬人。

農工人 從事農業的人，在日本是占百分之五十的。因日本是耕地很少的國家

最近日本的實況

，人力耕作，還占很重要的地位。所以，從農村裡徵集的兵士越多，農村經濟越快破產；至從事工業的人，在日本約占百分之五強，這都可作日本兵源困難的說明。

日本土地面積

日本(九州，本州，四國，北海)，三十八萬二千平方公里。

殖民地(台灣，琉球，及南洋代管地)二十九萬八千平方公里。

日本人口密度

日本平均每方里一七四人，其人口密度，尚不及比利時英國等國家，但却以此爲其殖民侵略的口實，不憤識者一哂！

日本的國民性

日本是個好戰的國家。他的國民性是富於誇大妄想的。絕不愛好和平，且獨富自尊、自欺，和嫉妬、猜疑的特性。他們自詡最「八寶」的，就是以剖腹作忠君報國

的所謂「武士道」精神，但在這次對我僥倖戰爭中，從未見過日本「武士道」精神出現。反之，日本航空戰鬥員於跳傘降下，十九必跪地向我乞命，已可概見「武士道」精神之一斑。

第二章 日本的政治機構

現代日本的國家組織，大體係由一八八九年頒佈的憲法所規定：

(一) 天皇

天皇是世襲的，是日本最高統治者。日本憲法第一條：「大日本帝國，由萬世一系的天皇所統治。」憲法賦予天皇統治全日本帝國臣民的大權，可歸納如下：

(甲) 關於規定海陸軍的編制及常備兵額的大權，(憲法第十二條) 關於宣戰媾和及締結條約的大權，(第十三條) 皆屬於天皇；天皇對這些大權的行使，無須取得議會的協贊。

(乙) 關於皇位繼承攝政以及其他一切關於皇室的事項，皆由皇室自定；縱令這些事項，同時有關國家大事，亦無須取得議會的協贊。

(丙) 戒嚴令由天皇宣告。(第十四條) 戒嚴令一下，由憲法所規定的人民權利，

立即停止；對於憲法上其他的規定「在戰時或國家事變の場合，不妨碍天皇大權的施行」(第三十一條)

(丁)天皇爲神聖不可侵犯。(第三條)而關於憲法的修正，必須遵此規定：(1)改正憲法的議案，只有由勅令才可提出，議會對此無發議權。(2)議會對憲法改正的判決，須由貴族院衆議院全體議員三分之二以上之出席，並須得出席議員三分之二以上之贊成。

(二)議會

日本的議會，是採兩院制，由貴族院和衆議院所構成。

(甲)貴族院 貴族院議員共三百九十六名，他的產生(1)世襲，皇族公侯爵屬之。(2)勅選，由天皇選任。(3)民選，在三府四十三縣中，各選出納稅額最高者一人。至議員年齡限制：貴族須二十歲。公侯爵須滿廿五歲。其他須滿卅歲。除世襲勅選者任期爲終身外，其餘任期爲七年。議長由天皇任命。

最近日本的實況

(乙)衆議院 衆議院議員共四百六十六名，由政黨選民選出。

日本衆議院可決的案件，無論至少次數。無論在何等場合，貴族院皆得予以否決。衆議院與貴族院發生衝突，通常皆係犧牲衆議院，使衆議院解散，並重新政選。由是日本議會史上，充滿了衆議院對貴族院妥協屈服的事件。

(三)內閣和官僚

內閣 日本的內閣制度，開始於一八八五年。而內閣官制，則定於一八八九年。

內閣在首相以下設陸軍，海軍，內務，外務，文部，農林，商工，逕信，鐵道，大藏，拓務，司法等省，(即部)由閣員分任之，處理政務。憲法上關於閣員的權限，規定係輔弼天皇，對天皇負責(第五十五條)天皇行使大權所頒佈的請敕勅詔，還須由內閣各主管省相副署。(第五十六條)雖然，內閣似對天皇負責，但議會政治實施的限內，同時還要對議會負責。而且，在議會內閣以外，還存有特殊的樞密院

、元老制。由是內閣除了對天皇，對議會負責以外，更要受樞密院或元老的攻擊。

日本由幕府奉還大政的一八六七年，到憲法頒佈的一八八九年間，日本政治規模，維移向現代國家的場面。但以薩，長，土，肥為首的「富強藩」的代表者，却乘時建起堅固不拔的官僚機構。這種官僚機構，具有兩種特質：一是貴族主義；一是軍國主義。所謂樞密院，元老制，是由前一特質所形成；而軍部的獨特地位，是基源於後一特質。

樞密院 樞密院為日本天皇「至高顧問之府」，設於一八八八年，至一八八九年憲法頒佈，此種組織乃被確定為憲法上必要的機關。此種機關，有兩大重要職務：一是憲法上的職務。一是皇室法上的職務；即國家諸般重大事體，大抵由天皇諮詢樞密院從事定奪；故對天皇負有輔弼責任的內閣諸國務大臣，實無異履行樞密院的意旨。樞密院，係由議長，副議長，顧問官構成，其定額為二十四人；樞密院的顧問官，多為貴族院議員，因此，樞密院對於內閣或政府，立於舉足輕重的地位。

最近日本的實況

元老重臣 元老重臣也具決定內閣命運的力量。所謂元老即有功於明維新大業的幾元勳：如伊藤博文，山縣有朋，井上馨，松方正義，及西園寺公望等。這班元老，對於誰應受組織內閣的大命，具有一種奏薦權，於是形成一種無法律明文規定的元老制。現在，那班元老，除了剩下一個九十多歲的西園寺公望外，其餘都謝世了。但元老並不會補充，故在政黨政治動搖的近日，又有一種重臣會議出現，是元老制的變相。這班重臣中，除西園寺外，計有牧野伸顯，一木喜德郎，清浦奎吾伯，齋藤實，若親禮次郎，及高橋是清。所以，近來關於國家大事，或內閣人選，都由他們在宮中開重臣會議決定奏薦的。

(四)軍部

日本自憲法規定兵政的原則，把軍隊的統率權與編制權，統歸於天皇，獨立政府以外，便形成「軍部」龐大獨立的組織。廣義的說，「軍部」是陸海軍全體的總稱；狹義的說，「軍部」是陸海軍上層的代名詞。這裡所說的，是日本軍部上層的機構，

也即日本最高軍事機關：

元帥府 元帥府是天皇關於軍事上最高顧問機關，設置於一八八七年。天皇爲當然元帥，另由陸海軍上將中，簡選功勞卓越者參加之，賜以「元帥」的稱號。他們在軍部的地位，與元老在國務院地位相當。國法上沒有一定職務，開會也沒有定期。現在，元帥府的元帥只有三人：陸軍大將閑院宮載仁親王，海軍大將伏見宮博恭親王，及陸軍大將梨本宮守正王。

軍事參議院 軍事參議院，爲應天皇對重要軍務上的諮詢，而行上奏意見的機關，恰與國務院上樞密院的地位相當。由元帥，陸軍大臣，海軍大臣，參謀總長，海軍軍令部長，及軍事參議官等特任的陸軍將官組織而成。有調和陸海軍意見的作用。關於事項的討論，如僅屬陸軍或海軍一方面者，可由陸軍或海軍將官單方開會；若遇必要，臨時可請在要職的將官參列會議。現院中除兼任參議官外，專任參議官的有海軍大將大角岑生，陸軍中將中村孝太郎等。

最近日本的實況

陸軍省 陸軍省，爲統轄陸軍軍政的中央機關。設陸軍大臣一人，受理軍政，統督陸軍軍人；並監督所轄各部。陸軍大臣與海軍大臣雖爲內閣閣員之一，而爲政務性質，但有直接上奏天皇之權。他們常代表軍部發抒政見，近年來軍部操縱內閣一切閣議，皆通過於陸海軍大臣之手。陸軍省除大臣官房外，設有軍務，人事，兵器，經理，醫務，法務六局。而軍務人事二局，尤爲重要。現任陸軍大臣爲中將坂垣征四郎，軍務局長後宮淳，人事局長阿南唯幾。隸屬於陸軍省的重要機關，有：陸軍技術本部，陸官航空本部，陸軍兵工廠，陸軍兵器本廠，及各支廠，各航空學校。

參謀本部 參謀本部，爲陸軍軍令機關，或統帥機關。最高長官稱參謀總長，直隸天皇，參劃帷幄軍務，及關於國防用兵的計劃。平時，統轄參謀本部，管轄在參謀職的陸軍軍官，並陸軍大學，陸地測量部。戰時，與海軍軍令部長同爲大元帥。(天皇)大本營的幕僚長，統督大本營陸軍幕僚及陸軍諸機關，參劃上奏陸軍的作

戰計劃，經勅裁後，即傳達陸軍各指揮官。參謀本部的組織，至爲秘密，非外人所可知。稍公開者，僅有總務部，及第一、二、三、四、部等名稱。據調查：第一部職掌編制，作戰，警備，資源調查，兵要地調查等事。第二部主管情報。第三部研究敵國，中立國政略，及間諜工作。第四部主管交通，戰史，宣傳，兵器技術等事。現任參謀總長閑院宮載仁親王，次長陸軍中將多田駿。

教育總監部 教育總監部，爲日本軍事教育的中央機關；設置教育總監一人，直隸於天皇，與陸軍大臣，參謀總長，同稱陸軍最高三長官。教育總監之下，有本部長，及騎、砲、工、輜四兵監部長，爲其輔佐官，指導各兵科的專門教育。現任總監爲陸軍中將西尾壽造，本部長爲香月清司。

海軍省 海軍省，爲統轄海軍軍政的中央機關。其在內閣的地位及性質，與陸軍省同。內設大臣官房，及軍務，人事，教育，醫務，建築，法務六局，以軍務人事局最重要。現任海軍大臣海軍大將米內光政，次官山本五十六，軍務局長豐田副

武，人事局長小林宗之助。隸屬於海軍省的重要機關，有：海軍艦政本部，海軍航空本部，及海軍工廠等。

軍令部 軍令部，爲海軍方面軍令機關，恰像陸軍參謀本部；部長直隸於天皇，參贊帷幄機密，掌理國防及用兵計劃。戰時，與參謀總長全爲大本營的幕僚長，與陸軍取聯絡，統督海軍幕僚及海軍諸機關。軍令部的組織，分爲第一、二、三、四部，其職掌不詳。現任部長伏見宮博恭親王元帥，次長島田繁太郎。

上述元帥府，與軍事參議院，爲一般軍事最高機關，其地位雖高，實際與軍政軍令並無關係。陸軍省，參謀本部，及教育總監部，爲陸軍最高軍事機關，統轄全體陸軍。海軍省，與海軍軍令部，爲海軍最高軍事機關，統轄全體海軍，而這些機關，皆直屬於天皇。今日本的軍部，是以少壯將校爲核心，這是要注意的。

凡屬重要軍務，只有參畫帷幄機務的參謀總長，軍令部長，有權參加意見，議會不得過問。就是系屬海陸軍省的內閣。亦不得妄參末議。軍部，因對議會對內閣

持動獨立性，所以，內閣中海陸軍兩大臣，必由軍部推舉。故海陸軍大臣，務必爲軍有忠實代表。而關於軍事上的一切對內對外的國策，軍部得自由行使着反政府的活動。

(五)政黨和選舉

日本歷來支持政黨政治場面的，是政友會，和民政黨；政友會是明治功臣官僚巨頭伊藤博文所創立的；現今，是以三井財閥做後盾，去作政治活動。民政黨的前身，是憲政會；憲政會的前身，爲桂太郎所創立的立憲同志會。現今，以三菱財閥做後盾，作政治上的活動。

依着一般限制，在日本全國七千五百萬人口中，有選舉權者，不過一千五百萬人。而實際從事選舉者：在一九二八年，約九百五十萬人。在一九三零年，約一千萬人。一九三二年，約九百七十萬人。

最近日本的實況

(六)對內政策對外政策

日本的政黨，既以財閥做後盾。所以，十餘年來，日本的內政外交，是依着金融資本的利益而活動，照一般的觀察：三井所支配的政友會，歷來較為反動，較接近於產業資本。且對外政策，比較蠻橫而帶有危險性；同時，三菱所支配的民政黨，則較為自由而開明，較接近於金融資本，其對外政策，比較緩和一些。這是不盡確切的觀察。像迫我廿一條約者，正是民政黨前身的憲政會總裁加藤高明，一九三一年發動滿洲事變的，也是民政黨若槻內閣，都可資証明的。

自首次世界大戰結束後，日本的金融資本，侵入產業資本，並對產業資本行使支配的限內獨占，資本集中，剝削加強，勞動大眾貧久事實，即相應發生。結果，由資產階級政權施展的對內政策，就是對國內日益增多，與日益貧乏化的勞動階級的反動，竭力防壓。同時，其對外政策，就是要為補救國外日益縮小的市場，乃至為要供應其在獨占場面下，擴大的工業機構的原料需要，而向遠東特別向鄰近中國

，從事殖民地的侵畧。而且，日本的內閣制度，具有矛盾的二重性，軍部始終保持其獨特勢力，所以，在政治上的日本金融資本，勢不能不在某種條件下，與軍部力謀妥協。同時，在對內對外的政策上，亦難免發生若干衝突和齟齬。

(七)現實的法西斯主義政治

現在，日本已由政黨政治，進入具體化的法西斯主義政治了。政黨政治是對金融資本服務的；法西斯主義政治，同樣是對金融資本服務，特其所服務的階段與方式不全而已。

一九二八年至一九三零年，極左翼運動，在日本造成異常嚴重的局面。國體變革與私有財產否定的號召，使天皇主義者，金融資本主義者，同視危不可終日。由是對抗極左翼的右翼運動抬頭。一九二八年俄國大使館被擊事件，一九二九年勞農黨代議士山本宣治被殺事件；同時，政府方面，一九二八年的三一五事件，一九二九年的四·一六事件，是對極左傾分子大規模檢舉的。左翼運動表面雖漸平靜，但

形成左翼運動的經濟危機，却一天一天嚴重下去。因此，右翼運動乃提出反資本主義，反議會政治的口號。適日人視爲「國辱」的倫敦海軍條約於一九三零年訂立，右翼大受刺激，強硬主張訂立倫敦海約的民政黨內閣首相濱口雄幸，卽年被刺於東京驛頭。由日本國內經濟危機與政治不安所促成的一九三一年九一八滿洲事變，使日本經濟政治更陷於危殆之境。因此，愛國主義者的民間右翼活動者，以至少壯的現役軍人，都認政黨政治不足以打開當前的危局，由是採直接行動。一九三二年三義利益的代辦者，前民政黨內閣藏相井上準之助，及三井的支配者團琢磨都被刺，接着政有會內閣的老首相犬養毅，也在官邸被刺死了。

因此，所謂國難期間的「國民內閣」產生了。這個非政黨內閣的首相，是官僚氣十足的海軍大將齋藤實子爵。在齋藤內閣中最露頭角的，便是焦土外交的「發明」者內田康哉，和天皇主義者，大日本主義運動者，和軍部少壯派領導者荒木貞夫。所以法西斯主義色彩，已把整個齋藤內閣籠罩着了。

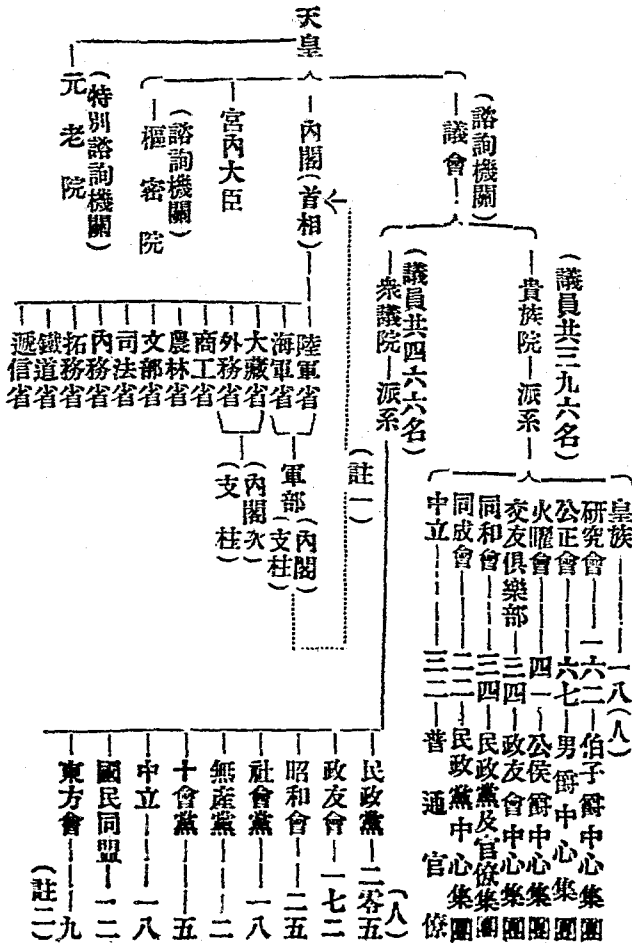
繼齋藤內閣出現的是岡田內閣；岡田啓介，是一位被元老重臣推舉出來和緩軍部攻擊的一位海軍大將。同時，把鋒芒太露的軍部急進派的荒木貞夫，換上較穩健的統制派主腦林銑十郎，但法西斯的勢力，依舊是支配着岡田內閣的，陸軍統制派永田軍務局長的被刺，和二二六事件，都是其後在廣內內閣，林銑內閣時代，軍部的氣焰，已成白熱化了。

最近，因為發動對中國大舉侵畧，三十萬萬元軍事費預算也通過了。內閣更需要具體的法西斯化，由軍部全力出來支持。所以，日本內閣就在五月廿六日局部改組了。雖然，和軍部沆瀣一氣的文治派近衛文麿，依然高居首相。但以在華北實地作戰的急派坂垣中將代杉山元出任陸相；以海軍大將末次正信，任內相；以前朝鮮總督而主張發動日俄戰爭的宇垣一成，代主張聯英美和蘇俄的廣田出任外相；並且，以前任陸相荒木貞夫代戶木出任文相；以繼園琢磨爲三井財閥的池田成彬代賀屋出任藏相兼任商相。這是極可注意的事！現在，日本的內閣，軍部是佔了空前未有的五席。換言之：日本內閣已完全屈膝於軍部之前，而我具體的法西斯主義化了。

最近日本的實況

(表構機治政本日)

最近日本の實況



(註一)軍部旁之虛線，表示軍部支配內閣。

(註二)此議員人數，係一九三六年三月之分配。

最近日本的實況

十九

第三章 日本軍事的設備

陸軍編制及軍力

日本陸軍編制，以師團爲作戰單位。師團以下分爲：旅團，聯隊，大隊，中隊，小隊，分隊各等級。所謂師團是等於中國甲種師，旅團等於中國的旅，聯隊等於中國的團，大隊等於中國的營，中隊等於中國的連，小隊等於中國的排，分隊等於中國的班。

各師團普通編制：由步兵二旅團，騎兵和野砲兵各一聯隊，工兵和輜重兵各一隊，合編而成。人數約一萬五千人左右。特別師團是特種編制的師團，除上述兵力外，更加上野戰重砲兵旅團，重砲兵聯隊或大隊，小砲兵聯隊或大隊，以及空軍聯隊，戰車聯隊，高射砲聯隊，工兵隊（包括電信鐵道）合編而成。至特種化學軍事團，則另成獨立編制。

日本常備軍全部共十七個師團各師團駐地如下：

(師團名)	(駐地)
(1.) 第一師團	東京
(2.) 第二師團	仙台
(3.) 第三師團	名古屋
(4.) 第四師團	大阪
(5.) 第五師團	廣島
(6.) 第六師團	熊本
(7.) 第七師團	旭川
(8.) 第八師團	弘前
(9.) 第九師團	金澤
(10.) 第十師團	姫路

最近日本的實況

最近日本的實況

二二

- (11) 第十一師團 善通寺
- (12) 第十二師團 久留米
- (13) 第十四師團 宇都宮
- (14) 第十六師團 京都
- (15) 第十九師團 羅南
- (16) 第二十師團 龍山
- (17) 近衛師團 東京

其中第十三，第十五，第十七，第十八等四個師團，在一九二九年被當時陸相現任外相宇垣一成大將裁去，現因侵略中國，已恢復番號了。

近衛師團，是日本軍隊中槍械及訓練最精良的部隊，平時是拱衛京畿的。此外久留米第十二師團，廣島第五師團，熊本第六師團，名古屋第三師團，宇都宮第十四師團，都是日本陸軍中的精銳。現已調來中國侵略了。其編制是採取戰時的。師

抽取各師團精銳之一部，與在鄉軍人合編而成，戰時一師團人數約二萬一千人左右。

正規軍之外，又有守備隊及獨立守備隊等。駐在朝鮮的，有朝鮮軍，以朝鮮兵士為主體，與日軍官合編而成；駐在台灣，有台灣軍，及台灣守備隊，其性質與朝鮮軍完全相同。在我華北的，有所謂華北駐屯軍；在我東三省有所謂關東軍，全由日軍組成。最後還有所謂憲兵隊，在名義上日本軍隊雖只二十八萬，其實合計起來，共有常備兵力三十五萬。台灣朝鮮等地殖民地軍隊，尙未算入。在我東四省的所謂滿洲軍隊，也有十萬人以上。

日本因行徵兵制，其陸軍後備兵力，在鄉軍人約有五十萬以上。所以動員起來，約可達到平時兵力七倍。召集總數為全國人口百分之十二，約七百萬強。其中可以參加戰鬥的兵員，為召集總數四分之一，約百八十五萬。軍需工業直接間接之從業員約為戰鬥兵員之一倍又七，約三百萬。如果將可以參加戰鬥的兵員統編起來，

可以編成一百零二師團。但如挑選比較年富力強的壯丁來編制，只能編成六十四個師團，戰鬥兵員約一百二十五萬人而已。這是日本竭澤而漁的陸軍兵力了！

日本平時每師團配備器械如下：

自動步槍	輕機關槍	重機關槍	大隊砲兵	聯隊砲兵	師團火炮	炮兵榴彈砲
不明	二八八	九六	一二	一六	三六	一二

海軍實力編配及其他

日本的戰艦，大都是在一九二〇年後，考量世界大戰的經驗而建造的。每次建造由八至十二艘，因之戰艦的戰術利其他其他要素，有均一性。驅逐艦及潛水艦分兩個形式建造，即在日本近海活動的千噸級艦，與大洋活動的千噸以上艦。

由於華盛頓會議的結果，主力戰鬥艦的比率：英國一〇，美國一〇，日本六，即日本的海軍力佔世界第三位。一九三四年倫敦會議，主力艦比率如舊，巡洋艦比率：英國一〇，美國一〇，日本七。潛水艦比率，是英美日同等。現在，倫敦海

約已期滿，不再續訂。而日本則一往無前的努力秘密造艦，以爭取在美英之上，作
 艦隊之用。

○日本海軍實力表

艦種	隻數	排水量
戰艦	六	十九萬一千一百二十噸
甲級巡洋艦	一六	二十五萬九千八百噸
乙級巡洋艦	一九	九萬七千七百零五噸
航空母艦	五	七萬六千噸
潛水母艦	四	二萬八千七百二十噸
敷設艦	五	一萬七千二百八十五噸
海防艦	九	七萬一千四百零五噸
砲艦	一三	五千九百五十九噸

最近日本的實況

最近日本的實況

二六

驅逐艦

八三

一十萬零五千一百二十二噸

潛水艦

五〇

八萬零零四十六噸

特務艦

二四

二十七萬六千九百八十一噸

總計

二三四隻

一百二十一萬零五百四十五噸

◎艦隊的編配

日本艦隊，原有三隊。但因戰略上的關係，已把第一隊和第二隊編成聯合艦隊，用以對付英美法蘇；至第三隊特別用來對付沒有海軍的中國，編制上只求輕巧，沒有主力艦。

第一艦隊的編配，是以最新式的主力戰艦，甲級巡洋艦為中心，輔以乙級巡洋艦，驅逐艦，潛水艦，航空母艦。這個艦隊，是日本海軍主力。無論在質的方面，量的方面，都是日本艦隊手屈一手的。將西太平洋及日本的東海岸為其軍區，以日本最大的橫須賀軍港為其活動的基點，把美國作攻擊目標。

第二艦隊的編配，以甲級巡洋艦爲心，輔以乙級巡洋艦，驅逐艦，潛水艦，以舞鶴軍港爲根據地。日本海一帶爲防區，北對蘇俄，南防英國。

第一二隊現合編爲聯合艦隊，其使命在遠離日本海活動。第一艦隊的任務，在予交戰國以澈底打擊；第二艦隊的任務，在偵察及誘敵主力近第一艦隊，決戰時則在拘束敵艦運動，確定第一艦隊攻擊。現任聯合艦隊司令長官是永野修身大將。

第三艦隊是以一等海防艦，乙級巡洋艦，和二等驅逐艦，潛水艦，航空母艦編成。司令長官爲長谷川，以出雲號爲旗艦。主要任務在侵略中國，故平時分佈於中國沿海一帶，中日戰開，卽在我沿海一帶行其所謂「封鎖」的殺人掠貨底海賊行爲。

◎海軍戰鬥員

日本海軍艦隊戰鬥員，共七萬七千人，均爲海上勤務熟練。艦隊的戰鬥訓練，全爲現代的。艦隊基本的部分。一年中遊弋，在一年間所進行這種訓練，通常在教育年度完結之後，再開始各自演習，這種演習，是一年間教育成績的檢証，或可說

是作戰計劃的檢証。這是日本海軍教育的概況。

②海軍航空隊

海軍航空隊，由配置於海軍根據地區者二十隊，及航空母艦航空戰隊，軍艦航空戰隊而成。其配置根據地各地區的航空戰隊如下：追濱（橫須賀近傍）四隊，霞浦十一隊，佐世保二隊，吳港一隊，大村二隊，館山二隊。此外尚有霞浦航空航一隊，（航空船二）及繫留於橫須賀的汽球一隊，（汽球一〇）航空母艦五艘，配備飛機約二百一十架，軍艦航空戰隊備飛機七十架，合計海軍航空隊飛機總數約五百五十架，航空戰鬥員六千五百名。現又計劃於二三年內增設海軍航空隊十六隊，建航空母艦一艘，軍艦航空隊增加飛機百架。

③海軍根據地及其陣容

日本最南的臺灣六塊厝飛機場和菲律賓濱相距只有二百哩，該處駐有飛行第八隊，担负偵察任務。在臺北則有基隆要塞，在臺灣海峽則有馬宮要塞，把握中國海與

東海交通要道。在東海方面則建要塞於奄美大島，以聯絡基隆馬宮二要塗，使英美德艦隊不能侵入澎湖島以北的中國海。至日本三島的防禦，在瀨戶內海西方的海口佐賀關，設有豐豫要塞。在東方海口的紀淡海峽，設有由良要塞。即著名的吳海軍港，也在內海的北岸，可保瀨戶內海的安寧；由良要塞的東方，有橫須賀軍港，即東京灣要塞司令部所在地。其南有父島要塞，為其外衛，即小笠原之要地。更北進在津輕海峽設有大湊要塞及津輕要塞，以為北門鎖鑰。在九州西方，則有佐世保要塞長崎要塞，以拱衛西九州。在朝鮮海峽有對馬要塞，壹岐要塞，及鎮海灣要塞，以防敵艦經朝鮮海峽侵入日本海。在日本海南岸，則有舞鶴要塞。在朝鮮元山津，則有永興要塞，以保日本海。上列要塞，在戰事上有重大價值。將馬宮，基隆，奄美大島，佐賀關，由良，東京灣，小笠原，大湊聯成一綫，可阻止英美艦隊侵入馬宮以北的中國海，和衛護日本及其殖民地的。

空軍實力及設備

最近日本的實況

◎空軍實力

日本的空軍，是分別系屬於海軍和陸軍的；全部飛機的數目，約由二千五百架至三千架。其編制分爲：大隊，中隊，小隊，分隊，配置於各重要根據地。就中以大村航空隊，和木更津航空隊戰鬥力最強。戰鬥員約共二萬人，都是從日本各航空學校出身的。其戰鬥上使用的飛機，大都是自製，小部向外購來。但比較任何空軍先進的國家——尤其蘇俄，更爲遜色的。

◎航空學校

日本的航空學校；陸軍方面，有：陸軍航空技術學校，明野陸軍飛行學校，濱松陸軍飛行學校，志津陸軍飛行學校，所澤陸軍飛行學校，熊谷陸軍飛行學校；海軍方面，有：航空人員養成所等，所有日本的空軍戰鬥員，都是從這幾間學校訓練出來的。

◎飛機場

日本的飛機場，除了上述海軍航空隊駐地外，還有下列的幾處飛機場：

東京，洲崎飛機場，水陸兼用。

大阪，木津川飛機場，水陸兼用。

山陽，小群水上飛機場。

釜山，京城，大連，飛機場，水陸兼用。

九州，福岡，水上飛機場。

此外臺灣和朝鮮也設有飛機場多處。並於箱根，沼津，濱松，小豆島，今治，室積，行橋等處建設指示標，和在東京，箱根，奈良大阪福岡京城大連五處建設氣象台。

◎日本飛機製造廠

日本飛機製造廠，官辦者三家，商辦者八家，其製造能力不詳。茲列表如下：

最近日本的實況

最近日本の實況

(資本系屬)

三井

三菱

十五銀行

十五銀行

磁澤，大倉。

川西

中京財閥

獨立者

官辦

(公司或廠名)

中島飛行機

三菱重工業

川崎造船所

東京瓦斯電氣工業

立川飛行機

川西航空機

愛知時計電機

渡邊鐵工所

海軍廣工廠

海軍航空廠

陸軍熱田工廠

三二

(出品)

海軍機陸軍機客機

海軍機陸軍機客機

陸軍機客機

海軍練習機

陸軍機

海軍機商用機

海軍機

海軍機

④空防設備

五年計劃 日本爲防他國空軍襲擊主要都會和產業起見，特於一九二七年籌築八千萬圓鉅款，預定五年之內，完成全部防空設備，其所擬計劃如下：

(1) 東京橫濱爲一團。名古屋附近。大阪神戸。廣島附近，包含八幡小倉及北九州的一部。新潟煤油區。

(2) 依各都市的產業大小，長駐飛行戰鬥機一中隊至三中隊。

(3) 常備高射砲，及高射機關槍，總數四百門；高射砲，分爲固定式及移動式兩種。

(4) 預備設備探空燈三百六十個。

(5) 預定裝置聽音機三百六十座。

(6) 在東京市前開闢環形馬路。在大阪川口選擇相當地點建築防空根據地，而海軍航空部更在東京灣以一千萬元建築海軍飛行場。又在八文島建一飛機

最近日本的實況

最近日本的實況

三四

塲，以固東京灣，且可爲伊勢大阪金華山南紀州的保障。又在重要海岸配置毒瓦斯，防空索，塞阻氣球，及繫留氣球。塞阻氣球在夜間使其昇空，張開繫留網。配以高射砲，探空燈，使地國空軍不易侵入。並擬在東京地下十五丈建地下鐵道，以爲戰時避難室之用。

⑤防空司令部

日本防空司令部之組織，分爲實力機關，和補助機關；實力機關：管理征航軍，航空隊，高射砲隊，繫留氣球，消防隊，燈火管制，偽裝遮蔽隊，避難所等。補助機關：管理探空燈隊，防空監視隊，通信隊，及探報隊。

殖民地設防

日本配置於臺灣，澎湖列島，的海陸軍，和該地要塞設防如下：

①陸軍配置：

基隆 步兵二千，砲兵一隊，工兵一隊。

臺北 步兵五千。(陸軍司令部)

臺中 步兵五千。

臺南 步兵五千。(陸軍司令部)

打狗 砲兵一隊，空軍一大隊，步兵二千。

恆春 砲兵一隊。

臺東 砲兵一隊，步兵二千。

蓮花港 砲兵一隊，步兵二千。

馬宮 砲兵三隊，步兵五千，工兵三千。

除上列兵種外，各地設有憲兵一隊。

②海軍配置：

基隆港 驅逐艦一隊。

打狗港 驅逐艦一隊。

最近日本的實況

蓮花港 驅逐艦一隊。

馬宮港 巡洋艦一隊，驅逐艦二隊，水雷戰隊二隊，滅雷艦一隊。因馬宮港爲海軍司令部所在，且爲臺澎海軍中心，故駐主力艦隊巡防，以防不測。

◎要塞設防：

(1)基隆灣至東瑞芳一帶。

十八吋砲四門，十六吋砲六門，十四吋砲五門，四吋速射砲四門。

(2)蓮花港至蘇粵海一帶。

十八吋砲三門，十六吋砲四門，十四吋砲四門。

(3)臺東港至恆春海一帶。

十八吋砲二門，十六吋砲四門，十四吋砲四門。

(4)打狗港及旗後港一帶。

十八吋砲四門，十六吋砲三門，十二吋砲二門。

(5) 安平港灣。

十八吋砲二門，十六吋砲四門。

(6) 鹿港。

十四吋舊砲三門。

(7) 湖口要塞。

十八吋砲二門，十六吋砲二門。

(8) 淡水港灣。

十八吋砲二門，十四吋砲四門。

(9) 東港海岸。

十八吋砲四門，十六吋砲二門，高射砲十門。

(10) 澎湖列島馬宮港灣

最近日本的實況

十八寸砲四門，十六寸砲八門，十四砲五門，五寸速射砲六門。

以上要塞，自一九三零年後，都裝了探照燈，以防夜襲。而接近菲律賓一帶，如打狗港，更設航空主要部隊，備飛行艇一，和飛機約百五十架，並有無線電台，以資防守。

第四章 日本戰時準備實况

戰爭勝利的要件有二：(一)武力、(二)經濟、關於日本武力的準備和內容，已詳述前面「日本軍事設備」中，這裡要說明的，是日本戰時經濟的準備，和軍事工業，軍需工業的實在情形。

日本戰時經濟準備貧困

在經濟上，日本是個貧乏的國家。日本國民經濟每年生產價值，以人口計，平均每人約為二百二十元，此數僅及美國每人收入百分之四，和及英國每人收入百分之十七，故日本絕不能列入富庶，或小康的國家。那麼，日本戰鬥力的單薄，由此

可以決定了。

◎國內金融之崩敗

近年來日本財政處於極度枯竭和混亂狀態中，現金準備較一九二七年幾減少二倍。近年來國家預算之虧空，約達八萬萬元。而國家公債已達一百二十萬萬元。日本全國會員銀行存款及有價証券之增勢，至為遲鈍；而放款則自一九三六年下半年以來，急激增多，一九三七年竟超過六十億元，且增勢繼續不斷中，其賬目如下：

日本全國會員銀行賬目：（單位百萬元）

(年 度)	(存 款)	(放 款)	(有價証券)
一九三三年	六・五七一	五・一一八	三・四五八
一九三四年	七・〇八八	五・〇六三	三・九七九
一九三五年	一四・九〇一	一〇・六八八	八・八七八
一九三六年	一六・六〇四	一一・五二五	九・六五三

最近日本的實況

最近日本的實況

四十

一九三七年	二五・九一〇	一七・四二四	一五・〇四二
(第一季三個月)			

存款增勢之遲鈍，和放款激增的原因，全由於物價高漲和擴充生產而需用資金增大所致。就銀行存款增加之內容論，活期存款雖相當的增加，而定期存款反日見減少，可見日本需要資金之實情；日本銀行，銀行會社計劃資本調查表，實為有力的證明。其計劃資本之多，確為近年所僅見。

銀行會社計劃資本額(單位百萬元)

(年度)	(新設)	(增資)	(公司債)	(合計)
一九三三年	四三二	六四一	六一	一・一三五
一九三四年	五八三	五一〇	二三九	一・三三四
一九三五年	七四七	四四二	二三六	一・四二六
一九三六年	七四三	一・〇〇〇	二五七	二・〇〇〇

一九三七年 四八二 四〇七 七三 九六二
 (第一季三個月)

可見一九三六年計劃資本合計二十萬萬元，而去年第一季已達九萬六千三百萬元。因放款驟增之故，短期資金頓感缺乏，即期放款日息，每於月底轉向高漲。一九三六年，日本政府曾由興業公司經手，將存款部之資金融通於市場，積極講究金融緩和政策。茲將日本東京即期放款日息列表如下：(單位日金分)

(年)	月)	(最高)	(最低)
一九三六年	四月	一・〇〇	〇・八〇
	十一月	一・〇〇	〇・七〇
	十二月	〇・九五	〇・七〇
一九三七年	一月	〇・九〇	〇・六七五
	二月	〇・九〇	〇・七〇

最近日本的實況

最近日本的實況

四二

因受金融情勢之影响，日本銀行發行紙幣額亦隨之膨脹。

詳情如下：(單位百萬元)

	(一九三六年)	(一九三七年)
一月	一・四八〇	一・五八六
二月	一・六五七	一・五二八
三月	一・四二八	一・五六九
六月	一・四九〇	
十二月	一・八五六	

(一九三六年因二月二・二六事件而特別膨脹)

放款增加的結果，公債去曾呆滯，去年一月至三月僅銷去八千四百元，四月之

成績更劣。四月中旬日本銀行所存公債額達六萬萬五千餘萬，較一九三六年同期增加一萬萬五千萬元。

◎國際收支之慘差額

日本國際收支之不平衡，爲無可諱言的事實，吾人一觀日本所有外國資金，和外國債券之保有額，即可明白。以舊平價計算，計一九三二年七月一日達四萬萬四千四百餘萬萬元，一九三六年九月底已減爲二萬萬五千九百萬萬元，此項數字變化，雖不能充分表現國際收支虧蝕之真相；但外國資金之減少，足爲日本國際收支惡化的說明。

日本所有外國資金和放款(單位千圓按舊平價換算)

(時 期)	(存 款)	(放 款)	(合 計)
一九三二年七月一日	三〇九・七九九	一三四・九七〇	四四四・七六九
一九三三年十月一日	二四二・八五三	一四二・一〇五	三八四・九五八

最近日本的實況

最近日本的實況

四四

一九三四年十月卅一日	二二二・五五七	一三六・八四〇	三五九・三九七
一九三五年三月卅一日	二二六・九六二	一三三・〇五九	三六〇・〇一二
一九三六年九月卅日	一五一・一三一	一〇七・九一七	二五九・〇四八

據此觀察，一九三六年日本國外資金約減少一萬萬一千八百餘萬元。雖然，有三千四百八十五萬元，係用以償還英債，但實際減少也達八千三百萬了。總計一九三六年一月至九月期內，日本外國資金減少額實為二萬萬五千萬元。去年日本國際收支，更不如前，至五月底止，入超已達五萬萬三千八百萬元，較一九三六年同期增加二萬萬五千萬元。雖可輸出製成品以抵補，但全年入超當在三萬萬以上，日本國際收支差額之大，由此可見一斑了。

◎運金出口和國內金融之影響

日本經濟家以運金出口為解決今日日本經濟矛盾之應急方法，以為可刺激國內之產金事業和可維持外匯。但如只知將黃金運送出口，而不別謀補救方法，國內必

起通貨緊縮作用，且緊縮程度有三萬萬元可能，未免危險！日本國軍事生產大事擴充，資金之需要，頗為旺盛，即不運金出口，金融亦因通貨之增加而自然緊縮。金融緊縮的結果，公債滯銷，市價低跌，在公債累加的日本，亦為嚴重問題。（如去年五月廿四日三厘半公債僅售九十八元六分，為空前之最低價格。政府曾命興業銀行竭力收買，於一星期內吸收一千五百萬元，於事無補。）

今日本既以運金出口為解決經濟困難之方法，然則日本金準備有多少？按一九三四年四月日本金準備額約十式萬萬元（每公分三元七角計）約值本發行紙幣額十五萬萬元。（八〇%）而日本去年金產額約可達四萬五千四百公斤，以新買價三元七角計，可值一萬萬七千餘萬元，亦不足以填抵三萬萬元之國際支付不順之差額。乃動用舊存金準備額，因此，問題更嚴重了！

④勢資料紛的惡化

日本在準戰體下的經濟實況，既如前述之困竭；此外，勞動力之不敷，於是工

最近日本的實況

資又物價之高漲和生活費之上升而增加，則要求增加工資，發生工潮，爲遲昂不可避免之事。根據日本內務省調查：去年四月份勞資糾紛共計一百九十式件，一九三六年同期增加六十九件。參加人數爲五萬六千人，較一九三六年同期之六千八百人，激增七倍以上。而要求增加工資的占五百零一件，比一九三六年同月一百式十八件，增加三百七十三件，卽此一事，已足証日本勞動階級生活之苦，而造成日本社會革命之根基。

日本戰時軍力準備擴張

○陸軍卅萬萬元國防計劃

日本擬定繼續擴張軍力之計劃，已於一九三六年開始，且定一九四一年前完成。日本軍閥不願國內極度之貧乏，曾爲實現此計劃，而要求三十萬萬元。此卽表明該計劃所定各年內，每年軍費預算提高五萬萬至六萬萬元。惟該計劃嚴守秘密，不易詳悉。今就日本報界所述材料得日本擴充陸軍計劃中之一般要點如下：

第一、擴充新步兵八師團，（原有拾七師團）並會加騎兵步兵之火方。（機關槍、大炮、自動步槍、防空、防毒之戰具、）

第二、在日本國內及亞洲大陸，以新物質步門，繼續擴充空軍力量，加入最新式大型戰鬥及轟炸機。

第三、成立新步隊，以及新物質步門予以改造之途徑，擴大與增加野戰重砲隊。

第四、繼續擴充鐵甲車，及自動機之步隊與聯絡、

第五、擴充工程隊，化學隊，運輸隊，及交通隊。於此部隊中輸入新技術，並將其機械化。

日本現有陸軍統計爲三拾五萬，已可充分國防之需。今該計劃將使日本陸軍增加百分之五以上，則日本陸軍將超過五拾萬人，其需此龐大陸軍，實爲向大陸實行侵襲與占領。工程營，運輸營，航空營，及重砲隊等，皆已改編爲團之組織，日本

軍閥已向世界點火了。

◎陸軍產業五年計劃

陸軍之產業五年計劃，經陸軍當局慎重研究後，而提交企劃廳的。陸軍產業五年計劃之實行，實爲國內外政之基礎，亦即近衛內閣之使命；且與軍部六年國防充實計劃，及已實行之滿洲產業五年計劃，同爲日本重大國策。

軍部根九一八事變以來日本產業之發展，充實軍備之過程，國力之限度三要點，再斟酌生產力的擴充，及確保資源之必要，算出陸軍產業五年計劃之數字如下：

第一、一九三二年至一九三五年陸海軍預算中，散發民間之物品費約共十四五億元。自一九三八年至一九四二年五年間，合卅萬萬六年國防充實計劃費，及海軍二次補充計劃案，所需國防費約共一百十億元，其中散發於軍需工業者，約共五拾億元，欲期進行無阻，非將目前工業生產能力擴大二倍不可。查一九三六年日本工業生產能力約共一百二十拾億元，至一九四二年則必須增加二倍。

第二、生產力需要擴充者，依照國防的需求，當以重工業及化學工業等為重心。先於計劃期內前半期建設工業，轉向重工業之基礎。即先準備價值六七億元之航空、汽車、船舶、機械等工業發展必需之機器；然以國內重工業之現狀，不能應付該項機器之需要，大部需仰給德國及其他國家，結果二三年間之入超，絕不可免。

第三、國防軍需品需要量，按年計算以示培養生產力之限度。查陸軍國防充實十三年計劃之前六年，決先實現航空防空之充實及在「滿洲」兵力的增強；後六年則注力於作戰資材之整備，兵力之改善，及國防力的完整。

為達上述之目的，該五年計劃案對生產力需要量，及原料獲得量，保有量，均以具體數字詳細指示，其總額約達九十萬萬元，該案對於中小工業發展及農山，漁村之更生辦法，亦並顧及。又為實行該計劃進行無阻計，對於若干部門將由國家實施統制，以期具體實現。

◎兵器工業之內容

最近日本的實況

官辦軍需 日本軍需品之製造，以海陸軍官辦之工廠為最重要。此等工廠的生產能力，外人不得而知。但規模之大小，可由其資本額予以估計之。截至一九三六年三月底止，陸軍兵工廠資本為一萬萬五千七百萬元，陸軍千住製絨所為六百十萬元，合計為一萬萬六千三百萬元。海軍兵工廠資本為四千七百萬元，海軍火藥廠為一千零九十萬元，海軍原料廠為一千八百三十萬元，合計為七千六百三十萬元。陸軍共計二萬萬三千九百八十萬元。此等官辦軍需工廠一九二六年工作收入，合計二萬萬二千五百萬元。可見國家資本，在軍需工業中所占地位的重要了。且有多種兵器，非官辦工廠不能生產，故其重要性，實較資本額所示者更大。

一九三六年日本官辦軍需工廠資本及收入額(單位千元)

國定資本		流動資本		資本合計	
陸軍合計	壹伍伍·肆陸〇	捌〇〇〇	壹陸叁·肆陸〇	壹〇陸〇·壹〇	工作收入及材料品物收入
內陸軍造兵廠	壹伍〇·叁伍叁	柒〇〇〇	壹伍柒·叁伍叁	玖玖·玖〇玖	

千住製絨所

伍·壹〇柒 壹·〇〇〇 陸·壹〇柒 陸·壹〇壹

海軍合計

式伍·陸玖陸 參·陸伍〇 柒陸·參肆陸 式玖·肆肆伍

內海軍工廠

? 肆柒·〇〇〇 捌陸·壹肆伍

海軍火葯廠

捌·玖陸陸 式·〇〇〇 壹〇·玖陸陸 柒·陸陸〇

海軍燃料廠

壹陸·柒參〇 壹·陸伍〇 壹捌·參捌〇 式伍·伍肆〇

海軍合計

壹捌壹·壹伍陸 壹壹·陸伍〇 式參玖·捌〇陸 式式伍·肆伍伍

商辦軍需 因為陸軍軍需費百分之八十，海軍百分之七十五，係用以向商辦工

廠定貨，故商辦軍需工廠之使命，亦極重要。日本商辦軍需工廠，包括艦船及兵器

工業直接間接關係者八十一家，已繳資本為七萬萬四千八百萬元，其中有五十七家

已繳資本六萬萬八千五百萬元，由大小財閥支配；不屬於財閥資本系統者僅二十四

家，已繳資本為六千三百萬元。

自財閥勢力觀之，以三菱支配下者為最大，其已繳資為一萬萬二千七百萬元；

最近日本的實況

次為十五家銀行系之一萬萬零七百萬元；住友之九千九百萬；日本產（久原、川）之九千五百萬元；三井之八千三百萬元。其他大倉，澁澤，淺野，古河等投資約一萬萬零四百六十萬元。由此可見財閥對軍需工業之重大使命。

日本財閥支配下艦船及機械兵器工業公司：

(財閥別)

(支配廠數)

(已繳資本、單位千元)

三井

陸

捌式・伍〇〇

三菱

陸

壹式柒・肆式伍

住友

陸

玖玖・陸壹伍

十五銀行(貴族)

肆

壹〇柒・〇〇〇

台灣銀行

式

式伍・〇〇〇

大倉

伍

壹〇・捌柒伍

澁澤

叁

壹伍・叁伍〇

淺野	參	參壹・柒伍〇
古河	貳	貳肆・伍壹叁
財閥共同經營	陸	貳玖・陸伍〇
日本產業(久原・鮫川)	參	玖伍・陸捌柒
日本曹達(中野)	壹	壹・伍〇〇
日本窒素(野口)	壹	貳・柒伍〇
森興業(森瀧利)	壹	壹・〇柒伍
川西	壹	壹・貳伍〇
中島	壹	壹貳・〇〇〇
地方財閥	陸	壹陸・捌貳〇
合計	伍柒	陸捌肆・柒陸〇
其他	貳肆	陸貳・捌肆〇

最近日本の實況

總 共

捌壹

柒肆柒・陸〇〇

艦船造船所 日本造船艦設備最大的，爲三菱重工業，造船所設於長崎，神戶，
彥島，橫濱等四處。次爲十五銀行的川崎造船所。其他大阪鐵工所（船川）浦賀船渠
（山川）石山島造船（澁澤）藤永田造船（十五銀行）播磨造船（台灣銀行）等主要造船造
艦所設備，都支配在財閥手中。自去年二月以來，各造船所正在建造及須建造預定
之船數共爲一百四十六隻，達九十五萬一千四百五拾噸。現在，造船力量每年僅三
拾萬噸，需三年以上始能完竣，倘將政府計劃改善及海難喪失，須重建造之船噸數
列入，則需拾年方能建竣。但因最近日本鋼鐵之飢饉，價格之飛漲，不易平抑，影
响艦船之建造，當屬必然。

電器造船所 在軍事上具重要性的無線電報，電話等，通信機械器具製造的廠家
，有芝浦製造，及東京電氣，（三井）三菱電氣，及日本電池，（三菱）安立電機，
（住友）日本無線電信電話，（大倉）沖電氣，（淺野）富士電機，（古河）日立製作，

(畿川) 國產電機，(澁澤) 愛知時計電機，(中京財閥) 安川電機(九州財閥) 等家。而製造工作機械者，有：新瀉鐵工所，(川崎財閥等) 東京瓦斯電氣，(十五銀行) 油頁鐵工所，唐津鐵工所，大隈鐵工所(此三家係獨立大資本) 等。

汽車工業 軍用的汽車，除戰車和鐵甲車外，如運兵，通信，聯絡，救護等，用途甚大。在準戰下的日本，對於汽車業發展，特別注意。日本現有汽車製造廠共拾九家，詳情如下：

日本汽車製造廠：

(財 閥) (廠 名) (出 品)

三 井 日本製鋼所 戰車

三 菱 豐田式織機 客車貨車

十五銀行 川崎車輛 戰車鐵甲車公用車貨車內燃汽車

最近日本的實況

五五

最近日本的實况

五六

台灣銀行	東京瓦斯電工	公用車貨車內燃汽車
濺澤	神戶製鋼所	戰車內燃汽車
大倉三菱	自動車工業	公用車貨車
	汽車製造	戰車
大倉倉	新瀉鐵工	內燃汽車
久原鐵川	日本車輛	公共汽車
	日產自動車	小型客車及貨車
豐田	日立製作所	內燃汽車
其他	豐田自動織機	客車公共車貨車
	日本特殊鋼合資	鐵甲車
	京三製作所	小型客車及貨車
	高速關關工業	小型客車及貨車

舉自動車製造

貨車

池貝鐵工所

內燃汽車

日本內燃工業

內燃汽車

飛機製造 日本飛機製造廠官辦的三家，商辦的八家，詳情請參看前日本飛機製造廠。

◎兵器生產的確數

一九三五年以來，日本特別注意重大軍事意義工業各新部門之發展；此種部門，即：飛機，坦克車，化學，槍炮，汽車，自動機，及人造絲等。此種工廠及製作場，其生產總量截至一九三七年止，合計有：坦克車一千五百輛至一千七百輛，飛機三千架至三千三百架，引擎一萬具至一萬二千具，鐵甲車一千五百輛，汽車一萬輛至一萬二千輛，大炮萬尊，機關槍拾五萬架，自動機一萬架。此種數目，僅可供平時日本陸軍之機械化及技術改造之用，實不足以應付長期的戰爭。

最近日本的實況

五七

日本戰時原料準備缺乏

日本的原料來源極爲貧乏，這是日本失去戰爭勝利的基調。日人有澤廣已於一九三六年八月份之日本中央公論發表「原料封鎖足畏乎」一文，引証二十二種有作戰意義之原料，日本都付厥如。或僅有九種原料如鉛、棉、鉛、橡膠、鎳、毛、鉀、和水銀，只能保證百分之五；有四種原料煤油、鋅、磷和錫，可保證百分一十至二十五；有三種原料鐵、錳、和窒素，可保證百分之四十至七十；有六種原料煤、硫磺、銅、鋼、重石、雲母，或可保證百分之九十至一百。但日本人向來是誇大的，這個數字的真實，我還抱着懷疑。退一步說，即使這個數字是真實無訛，也只可表明日本戰爭原料是極度缺乏而已。

一九三一年日本欲輸入棉花一百斤，須出賣棉織品一百八拾八碼；而一九三六年上半年期，則須出賣三百一拾五碼，始能買入棉花一百斤，其對外貿易虧損深重可知。日本帝國主義欲解決作戰原料問題，唯有擴大日本及其殖民地之原料生產，並

掠奪新殖民地之途徑。現在，日本企圖變中國為殖民地，目的即在奪取中國鐵、煤、棉花、及其他原料之來源。

◎ 銑鐵飢饉和銑鐵計劃

鐵，是現代戰爭最重要的物質，近年來日本銑鐵之生產，及國外鐵和廢鐵的輸入，均未能滿足其擴大之鋼鐵消費。一九三五年日本採鐵總數為五百三十三萬噸，一九三六年日本輸入銑鐵叁百五十萬噸，約占全國鐵的消費百分之八十七。由此便可明白無論在平時或海道封鎖之時，日本鐵的消費僅能支持數月而已。故日「商工省」曾與「軍部」擬定由一九三七年開始的五年製造鋼鐵計劃，使一九四一年生產銑鐵四百七十萬噸，鋼六百萬噸，和製造鋼片五百萬噸，為實行此計劃起見，政府允許日本製鐵社，日本鋼管社，中山製鋼社等，建造若干由叁百五十噸至一千噸的新煉爐，並決定使「滿洲」之昭和鋼廠於一九三九年出產銑鐵一百萬噸。但據東京每日新聞的見解：如一九四一年要產四百七十萬噸銑鐵，須鐵礦八百萬以至一千萬噸，

最近日本的實況

而日本連殖民地每年產鐵鑛的總數只五百萬噸，尚差五百萬噸，須靠外國，特別須中國和馬來群島等輸入，約占日本鐵的總輸入百分之八十，因之必先建造五千公噸之搬運船一百四十五隻，但由日本造船力觀察，對此未易勝任。總之，鐵的飢饉，是日本準備戰爭中最大的弱點。

◎液體燃料缺乏和煤油複製

在使用機械化戰爭的今日，液體燃料的意義，更爲重大。日本軍隊機械化雖相當薄弱，但日本煤油消費仍在增加。一九三叁年之消費爲五萬萬加倫，一九叁五年之消費，則增至八萬萬五千加倫。而日本及其殖民地所採取者，僅及其消費量百分之八，其餘百分之九十二全靠國外輸入，因此，日本政府除積極企圖奪取蘇俄庫頁島，及南太平洋產油豐富的荷屬波爾尼亞和其他各島以求液體燃料來源外，爲預防封鎖危險計，特于一九叁四年叁月頒佈法令，責令輸入煤油製造品之各外商於日本領土內，造成半年消費之儲蓄量，但此案因遭英美各公司之有力反對，故該法因

僅於一九零六年中始能生效。

日本除企圖奪取煤油產地以求滿足需要，和積極儲備以防輸入中斷，並實行節約消費外，更積極從事煤油複製工業之發展。現在，煤油複製之產量，約為日本消費總量百分之叁十，僅可供消費叁分之一。因軍事當局壓迫之結果，商工省乃決定設立「國家燃料會社」允許私人資本參加，以從事煤油企業之經營。該社之資本，規定一萬萬元，有發行公債叁萬元之權。在去年和今年之預算中，擬定此項開支二千二百二十萬元，有若干會社正從事組織液化體燃料（如酒精混合原料等）之生產，如三井會社於九州建築一工廠，計劃產力為三萬噸，南滿鐵路正建一廠於撫順，其產力為二萬噸。今更在德國技術協助下，雖起相當作用，但日本政府所擬之各方策，亦不能完全解決煤油問題。化合煤油，及酒精，不能替代日本所必需輸入之重煤油，和發光煤油，現在，日本液體燃料，特別是煤油的缺乏，也是日本準備戰爭中最大的弱點。

最近日本的實況

◎食糧缺乏和農村破產

軍隊的食糧，是戰爭決勝的要素之一，比軍械似乎還要緊。日本食糧生產的缺乏，是無可諱言的事實。一九三五年日本主要農產品的數字如下：（單位壹萬萬磅）

小麥裸麥大麥等

稻 米

番薯

甜菜

三二

一〇四

一三

二

同年，含油類的出產：大豆二萬萬八千萬磅，大麻籽一千萬磅一九三六年全日本肉食時數目：牛一百六十萬頭，豬九十萬頭，綿羊和山羊三十萬頭，而運輸等使用的馬一百五十萬頭。

這在事實上顯明日本平時食糧，也需要外國輸入一部的。如果在戰事發生時，日本人的食糧就要被下列的困難所約束◎由外國輸入的困難和危險。◎滙兌的困難。◎戰時外國對食糧出口，每加一定的限制。

況且日本農業經濟，仍在不斷衰敗中。一九二九年世界經濟危機前，農業生產

總值計四十五萬萬元；在一九三五年終，只有幸十二萬萬元。最近六年來因種田肥料之質量惡化，致一年年歉收，因農村所需要的工業品之價格日趨高漲，將農村所有之最後資財榨取殆盡！

日本農民已陷入貧窮與絕望的極境，農民遭受三種壓迫地主奪取收成百分之六十，國家徵收的苛捐雜稅與年俱增。壟斷資本，規定工業品之最高價格，和農產品之最低價格，以榨取農民之最後血汗。結果，釀成各種糾紛。就佃農和地主糾紛來說：計一九三二年為二千件，一九三三年為二千六百件，一九三四年為三千八百件，一九三五年為五千件，一九三六年為五千七百件，而去年第一季為一仟六百五十六件，比前年同期之壹千五百一十一件，增加一百四十五件。日本農民所受的困窮和慘狀，就是日本帝國主義崩潰的先兆。

日本關於戰爭的主要原料，既如前述之缺乏，那麼，日本作戰力量之不充實，從而可以估定了。

第五章 日本侵略中國的損失

日本軍費的損耗

一九三一年日本悍然佔了滿洲，目的在使全中國逐漸隸屬於日本。所以「九一八」事變，可說是「七七」事變的序幕；而「七七」事變，是日本吞滅中國佔領世界的實行。

依據日本軍閥的計劃，掠奪「滿洲」是具有兩個目的：①獲得經濟利益。②獲得侵略大陸的根據地。日本在「滿洲」冒險的結果，很出乎意料之外！爲着鎮壓隨處滿佈的義勇軍，游擊隊，和鞏固新戰爭根據地，每年不得不再支出龐大的軍費。七年以來，日本國家預算中，必有一條「滿洲事變費」的特別條款，其數目如下：

計一九二一年，五千四百萬元；一九三二年，二萬萬八千八百萬元；一九三三年，一萬萬九千七百萬元；一九三四年，一萬萬五千八百萬元；一九三五年，一萬

萬八千一百萬元；一九三六年，二萬萬元；一九三七年，二萬萬一千三百萬元。從上面的數目看來，便知道日本在佔領「滿洲」七年內，單就軍事費的消耗，已達十二萬萬九千一百萬元了。總之，日本在「滿洲」冒險的結果，不能說是便宜生意。

日本軍事費的膨脹，是日本軍閥日暮途窮的表明。一九三七年度的國家預算，為二十八萬萬七千二百萬元，這個數字，幾等於一九三一年度國家預算的二倍。同時，我們最要注意的在日本國家預算中，軍事費佔最大部分。計一九三二年度為四萬萬五千五百萬元，等於國家總預算百分之三一；一九三三年度為六萬萬八千六百萬元，等於國家總預算百分之三五；一九三四年度為八萬萬七千三百萬元，等於國家總預算百分之三五；一九三五年度為九萬萬四千二百萬元，等於國家總預算百分之四五；一九三六年度為十萬萬三千三百萬元，等幾國家總預算百分之四七；一九三七年度為十萬萬六千萬元，等於國家總預算百分之四六；一九三八年度為十四萬萬一千一百萬元，等於國家總預算百分之四九。合計為六十四萬萬六千萬元。再加

七十一屆非常會議追加的預算費五萬三千七百萬元，則爲六十九萬九千七百萬元。還有變相的軍事費，如軍用醫院的經費，全國徵兵處的經費，軍營與打靶場的建造費和修理費等，却列入內務省支給。軍事研究院，暑期講習所，實驗室和儲蓄燃料，（如煤油汽油等）所必需的經費，却編入商工省支出。日本軍費損耗的驚人，就此已可概見。何況自「七七」侵略以來，因中國實行持久抗戰，給予日本以相當的打擊，日本政府不得不再召七十二屆非常會議，提出三十萬萬六千五百萬元追加預算，那麼，日本一九三八年度軍事費實爲四十萬萬一千三百萬元，換句話說，一九三八年度軍事費已超出七年來「滿洲」事變費的三倍半，而且，日本軍閥要求在一九三九年度國家預算的追加，單就對華戰費，要增至四十萬萬元，日本軍閥已把整個日本的國民經濟剝奪和消化殆盡了！

日本軍事上的損失

自蘆溝橋事變至今年五月底止，在此十月中，日軍傷亡的數目如下：

陸軍 南戰場受傷的，一十七萬六千二百三十四人，死亡的五萬二千二百一十六人。北戰場受傷的十萬零一千二百六十八人，死亡的四萬六千零四十三人，共計受傷的二十七萬七千四百九十八人；死亡的九萬八千二百五十九人。合共傷亡三十七萬五千七百五十七人。

空軍 在華南受傷的三百七十六人，死亡的五百零九人；在華北受傷的一百一十人，死亡的一百九十一人，合計傷亡共一千一百八十六人。

海軍 受傷的四千六百一十人，死亡的七百八十人。陸戰隊受傷的一萬七千一百三十人，死亡的五千五百人。合計傷亡共七萬六千五百三十人。

陸空海軍全部受傷的合計二十九萬九千七百二十八人；死亡的合計十萬零五千二百三十九人。死亡合計四十萬零四千九百六十七人。另死傷中將二員，少將八員，上校三十一員。

日軍在中國各戰區被廢棄的戰鬥員和兵器如下：

最近日本的實況

第一戰區被俘虜二百零八人，裝甲車二十八輛，砲十門，擲彈筒三具，機關槍一百九十七枝，步槍一千零六十六枝，戰車六十六輛，飛機六架，火砲二十七門，迫擊砲六十六門，軍用車三百四十一輛。

第二戰區俘虜六百六十三人，裝甲車拾六輛，大砲拾門，擲彈筒四拾七具，機關槍一百七拾三枝，步槍六千五百五拾枝，戰車五拾七輛，火砲二拾六門，迫擊砲六拾八門，飛機拾一架，軍用車一千六百九拾八輛。

第三戰區俘虜六拾五人，裝甲車一百一拾六輛，擲彈筒拾二具，機關槍三百零二枝，步槍七千八百三拾枝，戰車四拾五輛，大砲四拾二門，迫擊砲一百四拾門，飛機拾五架，軍用車三百二拾輛。

第五戰區俘虜五百零九人，裝甲車卅輛，大砲二拾一門，擲彈筒卅九具，機關槍五百六拾五枝，步槍四千九百五拾枝，戰車七拾八輛，火砲五拾四門，迫擊砲一百零七門，飛機拾四架，軍用車三百六拾八輛。

合計被俘虜一千三百四拾五人，裝甲車八拾五輛，大砲四拾門，擲彈筒一百零一具，機關槍一千二百三拾七枝，步槍二萬零三百九拾六枝，戰車二百四拾六輛，火砲一佰四拾九門，迫擊砲三佰八拾一門，軍用車二千七佰二拾七輛，飛機被俘獲四拾六架，另被擊毀六佰四拾八架。所謂「皇軍」，不過如是而已！

第六章 日本必敗的道理

日本軍部爲了兩個主要目的而發動這回戰爭的。第一是對外：要在華北劃出一塊特殊的區域，先使牠成爲自治的，然後逐步的使牠跟「滿洲國」與日本發生「合作」關係，——最後變做一個由東京來統管的自給自足的單位，使將來日俄戰爭，獲得有利的戰畧地位。第二是對內：要在戰時需要的掩飾下，對整個日本經濟建立軍事統制，或至少在日本軍人認爲必需的時候，得任意處置日本的工業和財政，而禁制國民于預消耗過鉅的軍事冒險。

最近日本的實況

日本在「七七」發動戰事時，以為中國卽年拾月必屈膝了。兩個月後，日本把日期放到今年初。在今年初，又把日期放在六月，現在，更把日期放在拾二月了。總之，日本侵華戰事的延長，是日本必敗的道理；我深信發軔於一八六八年的日本勃興，於一九三七年達其預點，而日本的衰敗，開始於「七七」蘆溝橋之戰。下面的事實，是中國抗戰的勝利和日本失敗的詳細說明：

一 日本外交的失敗

英國 自艾登辭去外長後，中國一部人士以為現實主義的張伯倫首相，於妥協德意之後，必然妥協日本，這是絕大錯誤！英日關係不能協調，最可引日人梶原勝三郎在「日本之新危機」的話說明。他說：「張伯倫與新外長哈立法克斯的新外交，不外着重於德意兩國作個別的折衝，暫時用全力以安定歐洲的政局，等到歐洲國際情勢轉好以後，英國即以與德意兩國關係緩和做背景，對遠東開始積極活動。英國對日的態度，在艾登外長時代，較有妥協的傾向。我們要知道現實主義的張伯倫外

交，也決不能忘記英國自鴉片戰爭以來，一百年間在中國大國所得的巨大利益，和卅五萬萬投資，不與日本妥協。現實主義的張伯倫外交，比理想主義的艾登外交，更爲巧妙。張伯倫以保守在中國的主權利爲中心，作安定歐洲的政策，正是英國對遠東外交內剛的實利外交的準備，此爲日本人民不可忽略的。」樺原勝三郎這幾句話，明白指出日本對英國的失望，而日本朝野也知道英國不能放棄在華利益而跟日本妥協的。總之，日本侵略中國的戰爭，英國是個最關切的旁觀者，在可能的必要時，總會親自跳入這個戰場來，給予日本以打擊的。

美國 美國人對中日戰事的輿論，是日本人士最憂慮的事。我現在用日人鶴見祐輔自美國回日後的報告證明。他說：「當前的中國事變，是超過了中日，日俄兩役以上的國難，在日本許多困難中，其一便是世界的輿論。日俄戰役是關係國家盛衰的大事業，回顧當時國際的情勢，日本實有如世界的寵兒。幾乎世界的大部分，都希望日本勝利的。因此，給予日本以精神和物質上很大的援助，使日本能握着勝

最近日本的實況

利，和使戰後的日本經營順利無阻；但現今中日所事，其情勢與日俄戰時正相反，日本成爲世界責難的目標，而希望日本勝利的却很少。世界的同情，都集中於中國。美國的排日感情，是很盛的。在美國一個私人團體，名叫「輿論調查協會」調查美國人民對中日戰事的意見，所得的結果：贊成日本者百分之二，贊成中國者百分之五拾九，主張中立者百分之四拾，這還是去年拾月時的情形。巴納號被炸後，美國人民對日的感情，更可想而知了。「美國反日情緒的濃厚，是日本失利原因之一。美國對日作戰，早已躍躍欲試了。」

蘇俄 蘇俄和日本，是個世仇的國家。沒論在地理上，外交上，軍事上，經濟上，彼此都飽現衝突，而永遠不能協調的。在今年四五月間，日本的報紙雜誌，曾大事宣傳：蘇俄在西北利亞東部駐軍增加到一佰萬，飛機增至千架，坦克車增至數佰輛。在軍事運輸上有許多鐵路和公路，都已完成。在太平洋上的艦隊，不斷的擴充和加強。日俄再戰，好像有一觸即發的可能。在目前日俄雙方雖竭力容忍，使戰

事在利己的將來才發動的。但「容忍」是有限度的。我相信在中國繼續努力抗戰——日本進攻漢口之前，日俄的衝突，恐不免爆發於「滿」俄邊地。這回衝突的作用，是日俄戰爭的初試，是日本進攻漢口的測探。總之：日俄戰爭，已在序幕了；將當隨中日戰爭而演出吧！

法國 法國只有安南在遠東，從表面觀察，法日關係，可無衝突。其實不然！要知道安南是法國原料的生產地，其與軍事有關的好幾種原料，大部是靠安南供給的。日本要侵海南島，必先威脅和海南島有關的廣州灣和法屬的安南。何況法國跟着日本世仇的蘇俄訂下協定；而日本又和法國世仇的德國訂下協定，彼此針針相對，利害衝突，戰爭也是會發生的。

德意 日本因外交的孤立，認為可作精神安慰的只有德國和意大利，因此，就訂下德意日防共同盟。其實德意的結合，是暫時利用的；日德的結合，也是暫時利用的。德國在中歐跳梁，非意大利所願意；意大利以維持奧國獨立自命，到德國佔

領與國時，意大利也真可奈何！因之意國感到非與英國聯合，無以阻壓日耳曼民族的過分要求，英意協定，由是訂下。結果，柏林羅馬軸心的力量削弱下來。

德國要在東南歐發展，既得不到意大利的實力援助，只有拉攏日本來張目；德國要利用日本的對付中國，以便其要挾英法，以達到有利的談判，不惜冒大不韙來承認偽「滿」，接着禁止軍火運往中國，和召回在中國德人軍事顧問，處處給中國以難堪，所以，日本方面感到德國的行動是安慰的；但同時德國是不能幫助日本作戰的。德國在經濟方面，較一九一五年大戰時相差很遠。如鋼鐵的產量，一九一五年有一千六百七十萬噸，現今每年只能生產七百萬噸。故其鋼鐵大部，都靠外國輸入。奧國每年產鐵約佰餘萬噸，德併奧後，鋼鐵的供應，仍不能滿足的。近來德國的糧食，有百分之拾九是靠輸入的。德國如對外作戰，其糧食消耗要增至百分之四拾，合計要國外輸入糧食百分之六拾方可。但德國今沒有強大的海軍，足以打破敵人的封鎖，糧食輸入困難，也是德國不能作戰的原因。再就德國的資本觀察，因德國

是工業國家，金融資本，非常缺乏，必需仰賴外國。在德國拾萬萬馬克的外資中，百分之五拾是屬英國的，其餘是美國瑞士的，所以，德國始終不能脫離英國金融資本的羈絆。這也是德國不能作戰的原因。因此，日本又感到依賴德國是失望的了！

日本的外交環境，既然如此糟糕！在軍人外相宇垣努力調整下，也始終不能得到外交環境的好轉。反之，以維護世界和平的民主國家聯合，以抑制窮兵黷武的獨裁國家底事實，日漸顯明。日本外交環境的糟糕，是日本必敗原因之一。

日本經濟的失敗

日本戰時經濟準備貧乏，已見第四章中；其因侵華致軍費巨量的損耗，也列於第五章內。這裡要說明的，是「七七」事件後，日本經濟崩敗的實情：

財政 日本因財政的困竭，不能坦當長期戰爭，有兩種事實很清楚的：（一）日本軍隊的戰爭能力，最近已顯出極端衰弱。（二）日本因受各國「杯葛」的影響，致軍事原料的購買力大為減低。去年八月以後，日本金準備的數額，已停止公布。我們

就事實的估計，日本準備金總數當爲十六萬萬五千餘萬元。其由去年三月至十二月的幾個月中，東京的黃金，單獨運往美國的已八萬萬四千五百萬元。今年四月又運往一萬萬三千萬元。最近又運往二千餘萬元，合計爲十萬萬元。則剩下準備金的總數不過六萬萬五千萬元而已。日本對外信用，尤其在倫敦和紐約，早已不孚衆望，無法商借外債。其向外投資約值十五萬萬元，有半數已隨戰事化爲烏有，其餘又不能以市價收回。兩年來日本國家預算（連追加預算在內）達一百三十八萬萬八千二百萬元；軍事費一百萬萬元，而國家稅收僅增至三萬萬九千四百萬元。故在中日戰前，日本已靠發行赤字公債來度日；中日戰後，日本每日要支出約二千三百萬元收數，和支出約一千七百七十萬元軍費；其預算對華戰費爲七十五萬萬元，過去一年消耗已達六十四萬萬元，超過預算五分之四。故日本今後欲再支撐危局，惟有繼續發行公債之一途，但據七月日本大藏省發表日本國債已達一百四十萬萬二千六百餘萬元，在赤貧的日人，實無銷債能力，長期作戰，不易談到！日本經濟的慘敗，此一

証明。

對外貿易 查日本之經濟，純靠其對外貿易支持；中日戰事發生，其對外貿易，一落千丈。就本年上半年而論：入口爲十四萬萬八千三百萬元，比去年同期低減百分之七十三又定點四，比一九三六年低減百分之五十，據慣說說的日人宣稱：入口數字低減之原因，係由於政府實施統制外匯，和限制貨物入口所致。但半年來，日本出口貨物只值十二萬萬八千七百餘萬元，在政府極力統制貨物入口，入超尙達一萬萬九千五百餘萬元，而向外購買軍火之進口數目，尙不計算在內。則本年內日本對外貿易之入超，至少在三萬萬元以上，其入超之虧損，將必動用準備金以爲抵償，日本經濟之慘敗，此二証明。

國民生活 自中日戰開以來，日本政府爲籌集戰費，而發行鉅量公債，把日本國民的財富剝削殆盡；同時，因各國對日貨「杯葛」的原因，使日本對外貿易慘敗。現在，日本國民生活，已陷入最悲苦的境界！物價不斷騰貴，平均指數約高百分之

最近日本的實況

七七

二十。而証券市價，不絕下降。單就本年四月而論：東京各股票跌二角，大阪股票跌五角至六角，鑛業股票跌四角，電氣化學業股票跌七角，煤油業股票跌一元三角，航業股票跌五角至一元。非軍事工業僱用勞工指數慘降，出產品減少成份如下：棉紗織品約五成，人造絲約五成半，羊毛織品約六成，水坭約六成半，工業所受影響之大，便可概見。日政府在此民窮財盡之下，惟有行其所謂「節約」，因此，國民通常生活的享受，也受到當然禁止。學生上課，只許穿木屐，運動要赤足，不許穿皮鞋。其國計民生，已陷入水深火熱之境！日本經濟的慘敗，此三證明。

戰爭勝利的要件，既決於武力和經濟，前已言之；而武力須追隨於經濟之後，此為當然之事實。日本戰時經濟，準備貧乏的實況既如彼，而戰爭中經濟的崩潰又如此，經濟的崩敗，是日本必敗的主因！此日本必敗原因之二。

日本軍事的大敗

「七七」戰開以來，日本一面以海軍把中國沿海封鎖，要斷絕外來接濟；一面以

最精銳陸軍，向中國主要都市和軍事要地實行攻擊和佔領。同時，動員空軍飛機隊，專向中國非武裝民衆和不設防城市大肆屠殺，計一年來日本在中國戰場上使用兵力：動員陸軍卅五師團以上，人數約八十萬人。動員海軍拾分之七，動員空軍拾分之六，動員人力一百六拾七萬五千人。日本軍隊在慘遭中國的打擊和極度犧牲後，雖然侵入中國若干城市和若干省之一部，但除了在河北省龍煙鑛區等地方，掠奪一些零星生鐵和烟煤外，再也得不到什麼了。同時，日本軍事上一年來的損失：陸軍兵員死傷五拾萬人；船艦沉沒約五拾至七拾艘，海軍兵員死傷六萬餘人；空軍損失飛機一千三百五拾五架，死戰鬥員一千一百人。其他戰車大炮等兵器之損失，不可以數計，窮兵黷武的結果如此，殊可憐了！

中國軍隊在若干城市和地方，於給予日本軍隊以迎頭痛擊達到消耗戰目的後，乃自動退出，這不是日軍的勝利，正是日軍失敗的繼續。截至現在止，日軍佔領中國地方約爲百餘萬方里，平均每一方里半，有日軍一名；而中國的游擊隊分佈於日

軍佔領地帶者，平均每方里約八拾名，故在軍力懸殊下，日本軍隊始終不敢離開交通綫去作戰，且其所恃便於作戰和給養的交通綫，却隨時隨地被中國游擊隊攻入。現在，日軍不斷向長江上游伸入，其目的當然在進佔漢口，不過，戰綫越長，戰區越大，正合中國消耗戰和游擊戰的有利條件，于日本戰畧上是失敗的！如果中國軍隊在武漢前衛的若干要地，和日本軍隊作一二回主力戰而擊敗之，則潛伏於長江下游和分佈各失地的中國游擊隊，不難風起雲擁，使日軍楚歌四面前，後左右包圍，一鼓而殲滅之！日軍的總崩敗，已擺在眼前了。這也是日本必敗的主因！此日本必敗原因之三。

四 日本政治的失敗

日本政治，原來具有多重矛盾的。這些事實，上述日本的政治機構中，說得很清楚。日本法西斯主義者要把陸軍，海軍，官場，和實業界的元老重臣肅清，建立具體化的法西斯主義政府。但內閣自本年五月局部改組後，所有外交，經濟，軍事

等政策，仍不能差強人意，而終歸失敗。左翼運動又乘時搖旗吶喊着，這樣的情勢使日人會進行積極活動：一種人是以為應該做些使人興奮的事情。另一種人是想做一些無論什麼事情，而覺得這個情勢是個好機會。這兩種活動者都主張政府再度改組的。

日本經濟的崩潰，比日軍在中國進展更速。使國內農工大眾對戰情極其冷淡。賦稅不斷增加，禁令多至不可勝數。而居上位的，却老是用一種含糊語氣，作空泛的勸勉，說什麼要忍耐，要長期抗戰。但我們從齋藤隆夫最近在日本議會開會時的發言：「人民的忍耐是有一個限度的。」很清楚知道日本人民快到不能忍耐的限度，而須作反政府反戰爭的行動了。

近來在日本刺刀上繼「偽滿」後成立的傀儡政府——北平偽府，南京偽府，除了演唱主角爲日人外，其他則用盡威迫、利誘、賄賂的手段，從中國政治娼妓群中搜買出來的。他們對任何人不生精神上的權威，在刺刀上可每天跟日人訂立絕不能發

現的條約。這正是日本政治失敗的供狀。此日本必敗原因之四。

第七章 日軍戰畧的檢討及將來

從前面的事實，原可作日本必敗的說明；但中日戰事仍在不斷演進，或許有人以為日軍冒險的進展就是勝利，我軍為致勝而退却，就是失利。所以，我不嫌煩贅，把日軍一年來侵我戰畧檢討一下，而再推定將來，以作本書的結論。

一 日本政略與戰畧的失調

戰爭原為繼續政畧之另一種方法。克勞塞維慈將軍說：「戰爭為一整個之有機體，其各種要素不可分離。戰爭之一思想切活力，須受唯一之指揮，而向唯一之目的進發。政畧乃指揮戰畧之大道，欲定戰爭之方針，當着眼於政畧，此二者為戰爭必須遵守的要素。」日本建國以來，以軍事為中心而領導政治，致養成今日軍閥專政狀態。此次侵華戰爭，政畧與戰畧倒置，戰畧始終脫逸政畧之指導，而使政畧追

隨于戰畧。如最初日本之政畧，並非有征服我全國之企圖。彼之目的，僅欲以武力威脅我國地方政府，攫取冀察平津，故其戰畧乃集中少數兵力（蘆溝橋事變時爲四師團）擊破我一部份軍隊後，見戰事順利進行，政畧乃爲之一變。那時，日本政畧已擴大爲奪取華北五省，此爲日本政畧追隨戰畧之一例。八一三滬戰開始，日軍逐次使用兵力，到十一月增至十四師團，此時日人之政畧主侵華北五省，而存在華北主戰場之兵力，反僅配置八師團，此種戰畧與政畧之出入，實爲空前所無。記得歐洲大戰，德國之政畧，在西方爲擊破英法聯軍，佔領法國，然後指師東向，攻擊俄軍，因對俄無領土野心，故在開戰之始，即以七軍之絕對優勢兵力，使用于西戰場而攻擊英法。僅以第八軍一軍之兵力來抗俄軍而採守勢。若以日軍此次戰畧與德軍相比，巧拙立見。

滬戰終結，日之政畧原欲借此休戰言和，故有德國出而調停之事。而軍人跋扈，急於立功，乃進攻南京，此時日本政畧又隨戰畧而變易，再躋以前覆轍。南京失

陷，我軍並不因此餒氣，反而益加奮厲，決定長期抗戰。徐州既陷，英法調停之聲又起，最近更有意國出任調停之謠，均足見日人心勞日拙了！速戰速決之政畧既不能達，惟有放棄其政畧。故南京失陷後，日人之政畧已步隨我政畧之後，而為被動的地位。德國以一八六四年普丹戰爭，一八六六年普奧戰爭，及一八七〇至一八七一年普法戰爭而興邦，日本亦因步德後塵于日俄日清兩戰一躍而成大國。然德國在此三戰中，毛奇之戰畧，始終以俾士麥之政畧為範疇，為目的，為依歸，而非如日人以政畧追隨戰畧，以戰畧支配政畧。故政畧與戰畧之失調，此為日軍失敗之一原因。

二 日本殲滅戰畧之失敗

日人之戰畧，利于速戰速決，即殲滅戰法是。殲滅戰法之目的，在至促之時間內，以強大之武力，達到決定之效果。惟欲作此種戰畧，必先具有下列的兩個條件：第一要有縝密週到的計劃。第二要有絕對優勢之兵力。自盧溝橋事件發生，日人

原欲速戰速決，但其實行時，始終未具上述的要件。日人常以日清戰爭之目光待我，故對我軍之作戰能力，每作錯誤的估計。既無整個作戰計劃，更不用優勢兵力的原則。華北事變前，日軍在天津一帶僅有駐屯軍一旅團；事變後，日軍向平津集中的爲四師團，八月下旬侵犯南口時，增至八師團，十一月上旬侵犯晉北時，已增至十二師團了。至淞滬之戰，三個月內，日軍增兵七次，及至金山衛上陸時，已達十四師團，而其逐次死傷消耗，將達十餘萬人。倘使日人果有整個計劃，而不陷逐漸使用兵力之大忌，則其在金山衛登陸，當不致犧牲如是大呢！我就俘獲日軍文件視之，當台兒莊爭奪戰時，日之計劃僅以一個旅團編成之瀨谷支隊，思奪取之，更進而陷徐州，日軍判斷之謬，有如是駭人聽聞的！及後增援六師團，而魯南仍呈膠着狀態，毫無進展。始再策定攻徐州的計劃，而南北兩方兵力達十三師團之多，其估計之錯，及逐次使用兵力之誤，而使其殲滅戰無從達到。

世之兵學家奉爲殲滅戰之圭臬，而足爲我們良模的有二：卽紀元前之卡南會戰

和歐洲大戰中之坦能堡會戰。卡南會戰在紀元前二百一十六年八月二日，迦太基軍哈尼已將軍以步兵四萬，騎兵三萬，配置于意大利南部之卡南鎮附近，以攻擊步兵八萬騎兵八千之羅馬軍，哈尼已將軍以薄弱之民兵担任猶術壩主力分羅馬軍之兩側，而以騎兵襲其背後，因此，羅馬軍全部被圍殲滅。計羅馬軍死七萬人，而迦太基軍僅死六千人。此確爲殲滅戰中最理想的。

坦能堡會戰，俄以第一軍攻擊東普魯士之東南，此時德軍在東普魯士戰場兵力僅爲第八軍，八月下旬，興登堡將軍僅以薄弱之騎兵，阻止西進之俄第一軍，而以第廿軍團抑留俄第二軍於坦能堡附近，另以第一軍團，第十七軍團及第一預備軍團由北南下，向俄第二軍團包圍，至八月廿九日，史梅滔旅及第十七軍團到達威拔堡，將俄軍完全包圍殲滅。計俄軍死傷十餘萬，被俘萬六千餘人，司令官桑諾夫自殺。計是役俄軍使用兵力爲廿萬，而德軍僅十六萬人而已。

吾人對殲滅戰之概念，旣然明瞭。那麼，便可判斷日軍在華作戰是否獲得殲滅

戰的效果。日軍自詡一年來得意之作爲南口張垣會戰，淞滬會戰，南京攻畧戰，晉北晉南會戰，及最近之徐州會戰，九江瑞昌會戰，均以殲滅戰畧施行決戰，以外綫之態勢攻擊我軍，但因我軍行動之敏捷，絕未受其殲滅。且此種整然有序的保持實力之戰畧退却，世界軍事家亦認爲莫大之成功。故日軍殲滅戰之第一目的——殲滅我主力，已成泡影。次之，日軍在佔領各地後，僅能保持鐵路沿綫之要點，有時乃至此等要點亦不可保。就山西一省而論日軍所佔領之縣爲四十七個，所耗兵力已達四師團，而我仍據有五十四縣。所謂廣大土地仍在我軍掌握中，青天白日之旗仍飛揚于日軍佔領之區，中國游擊隊常出沒抄襲于日軍之後，我國官吏仍在失土內照常執行職務，甚至京滬天津近郊，不時被我軍攻擊，故日軍殲滅戰之第二目的——佔領我土地，亦未達到。記得當日俄之戰時，日軍師法德戰畧之皮毛，在遼陽沙河奉天之會戰中，均以包圍行殲滅之決戰，但所獲甚微。故德國兵學家常謂日本之戰畧爲「半個包圍」，但此次中日戰爭中，連「半個包圍」亦未奏功，日本殲滅戰畧失敗，

最近日本的實況

八七

於此可見了。此爲日軍失敗之二證明。

三 戰爭史實的教訓

以上將一年以來日軍戰畧予以簡單的分析，茲再將日軍今後之遭遇困難，作扼要的說明：

大凡攻勢作戰繼續進行，必逐次減少其作戰力，此種攻勢力減縮之原因，據兵學家克勞塞維慈所說，共有七點，茲舉其重要的如下：（一）欲保有侵畧地，必須分兵佔領之。（二）攻勢軍欲保護其後方交通綫，必須佔領其後方之土地。（三）火力及人員之損耗。（四）資源隔離日遠，補給不易。（五）攻圍要塞及城寨，攻入軍之某一時期，其攻勢之能力最爲旺盛，可稱之爲攻勢極點，過此則戰力日益縮減，反之守勢軍則過此點而愈戰愈強。倘我以一八一二年拿破崙之征俄比擬，則此次中日之戰，在戰畧方面說，深覺類似拿破崙于一八一二年三月以大軍四十五萬向維克塞爾河集中，企圖壓迫俄軍於南方而殲滅之。俄軍當時雖擁有兵員四十三萬，但因種種事

故，戰鬥準備頗不完全，故使用于第一綫的兵力，僅十九萬。其作戰方針，最初在避免決戰期，及至法軍進入國內持久而均衝後，再行決戰。六月下旬，拿翁率軍渡尼門河，俄軍節節敗退，以保全實力。九月中旬，俄軍放棄莫斯科，再向後退，那時拿翁佔領莫斯科後，以爲俄皇必與他媾和，則可謀得政治上之優勢，藉以撤兵。那料俄軍再退，並用堅壁清野的方法，圍困法軍，法軍因孤軍深入，給養中斷，飢寒交迫，兵力大減，拿翁因受種種壓迫，只有退兵之一途。那時法軍已過攻勢極點，攻勢作戰既成絕望，即守勢作戰亦不可能，同時，俄軍兵力漸漸增多，即行反攻，于九月十八日將法軍逐離莫斯科西返，當時法軍只餘十萬人。十一月中旬退至尼門河畔，僅餘殘部千餘人而已。俄軍見作戰之目的已達，不再追擊，法軍繼續西退，于十二月到達東普士之康尼斯堡時，只剩近衛約千人。回顧六月前，揮軍數十餘萬，浩盪東向，威武不可一世，半歲以後，四十五萬大軍，全數消滅，這是拿翁窮兵黷武，勞師襲遠的結果，俄軍遂以持久抗戰大獲勝利。

最近日本的實況

在我國歷史上，以殲滅戰畧而遭失敗的，爲元之西征。元遣拔都于一二三七年，由察欽汗國出發，橫跨今之歐俄全境，一二四一年，越波蘭到德國之符泰西亞省，所向披靡，然至此亦達攻勢極點，戰力漸減，及進里克尼次之華爾斯托村時，稍遭德國民軍之抵抗，卽無法西進，輾轉南下，而潰竄于巴爾幹半島了。

同時，在我國歷史上運用消耗戰而致勝的，爲開國始祖軒轅黃帝；黃帝因遭蠻族蚩尤之侵畧，棄國都，沿今之平漢綫北退至居庸關以北涿鹿山地，再與蚩尤戰，果擊敗之。我人于此英武祖先所遺之戰畧，在此次抗戰中，特覺其珍貴可法。由上述的史實，使我人深明抗戰勝利之道，而益加奮勇的！

四 中國抗戰勝利概論

勝利的所在 日本的所謂作戰計劃，不外如此：第一、迫我國民政府于西南山地，以軍事經濟同時困我。第二、在沿海交通要地建立傀儡政府，安定社會秩序，圖謀經濟開發，以便和列強講求妥協之道。其不惜以全力奪取隴海津浦兩綫交點的

徐州，就爲此故；不料徐州下後，日軍闕預想的所謂勝利，仍是徒然！海軍封鎖既無實效，派機濫炸也無實益，只有重整疲乏之兵，冒着萬險向我武漢進攻，而作最後孤注之一擲！

日本進攻武漢，據稱是要摧毀中國抗戰精神；然中國抗戰精神是蘊藏于每個國民內心，而充溢於全國，無時間空間之限制，不能摧毀，甚爲明顯。據外國軍事家觀察：即使中國軍隊在戰畧上的必要，於取價相當代價後，予日軍以進攻武漢的機會，亦無多大害及中國抗戰之前途！日本以我國之軍火，皆由廣東輸入，故不斷派機狂炸，然以一般觀察：即中國海口多被日佔，中國軍火仍不虞匱乏。第一、是法屬支那從安南到昆明，向築有鐵路，中國軍火可由此輸入，更由公路運到各地。第二、從昆明到緬甸三百五十英里之公路，已建築完成，與緬甸內地公路進而與緬甸鐵路相接。第三、由西北至蘇俄公路，早已通達。故中國始終不失海外友邦之助，而軍實更不虞其缺乏。

最近日本的實況

戰爭之勝負，表面決于武力，實在依賴于經濟，而最後則決勝在時間。倘將來萬一我因戰畧的必要而放棄武漢，我人亦不必過於悲觀。佛德烈大帝說：「為操軍事上最後之勝利，亦不妨放棄國土之一部。」可知戰爭不在一城一池之得失，而在最後之一着。我國西北西南各省，有天然的險要，有豐富的產物，有外來的聲援，將必為中國最後勝利之所在，並為復興中國之根基。

勝利的把握 廣大的土地，衆多的人民，豐饒的國富，不可征服的精神，這就是中國勝利的把握！下面的事實，便是判明中國的勝利：（一）日本師出無名，勞軍襲遠，犯兵家之忌，故必敗；中國為世界和平及人類正義而抗戰，以逸待勞，以柔制剛，得天時，地利，人和之便，故必勝。（二）日本每年戰費六十三萬萬六千萬元，平均每月五萬萬三千萬元，每日一千七百六十餘萬元，國富已盡，不可久戰，故必敗；中國每日只消耗戰費二萬餘萬元，財富不乏，可持久戰，故必勝。（三）日本為純粹工業國，今因戰事及各國「杯葛」日貨影響，工業停頓，致全國經濟破產，國

民生活困苦萬狀，故必敗；中國以農立國，土地廣博，土質肥沃，物產豐饒，到處可耕，自給自存，故必勝。(四)日本全部兵力僅一百九十萬弱，每月傷亡四萬餘人，現傷亡已過三分之一，如繼續作戰，自行深入，不難全數消滅，故必敗；中國人口衆多，兵源多至日本六倍，一致抗戰，前仆後繼，故必勝。(五)世界各國對日本之侵略及暴行，皆不值其所爲，乃加精神及物質之制裁，失道寡助，故必敗；中國乃爲正義公道而戰，能盡得各國精神物質之援助，得道多助，故必勝。(六)日本國內反戰情緒充斥，有隨時發生革命之可能，故必敗；中國抗戰情緒亢張，精誠團結，一德一心，故必勝。

最後勝利屬我 此次我國抗戰，有兩種事實使我人愉快的：一是國內精誠團結。一是內地開發。以前有些地方政府與中央政府間，各黨派與中央間，沒論在措施上或主張上，多少還留着一點隔閡或對峙，使日本認爲以華制華的攻取機會。但抗戰開始，各方即化除成見，精誠團結，在同一戰綫上，努力抗戰，把那有地盤思想

的貪官污吏同時肅清，使日敵以華制華的妄想，全歸失敗，而中國政治建設，更放光明。同時，因戰事的影响，使以前集中大都市的工業企業和教育等，漸次發展至內地。而蘊藏于西南各省及內地之富源，乘時開發，使人盡其才，地盡其利，以充實持久抗戰之需。

自抗戰以來，我中國即採用消耗戰畧，逐次抵抗，逐次退却，保持強軼之戰力與敵週旋，使敵之兵力資源，損耗至微強時，即給予有力之打擊，永遠屈伏其意志；換言之：即保持久遠之戰力，及雄厚之資源，用曠日持久之戰，使敵兵疲力盡，而收最後之勝利！

現在，日敵對我作戰之兵力，已遂作戰飽和極點，其資源和武器之消耗，亦達最高量度，可稱爲攻勢極點之時期，即將陷於不能再作攻勢之窮境，而退居於守勢亦不可能之失敗地位了。

領袖昭示我人說：「敵方最初企圖，實欲不戰而屈我；我方所以待敵者，始終

爲戰而不屈；不屈，則敵之目的終不能達。敵愈深入，將愈陷於被動之地位。吾人試想敵必欲盡佔我四千萬方里之土地，宰割我四萬萬五千萬之人民，其所需兵力，當爲幾何？誠使全國同胞，不屈不撓，前仆後繼，隨時隨地皆能發動堅強之抵抗力，敵之武力，終有窮時，最後勝利，必屬于我！」

表 誤 勘 書 本

一七	一七	一七	一五	一四	一三	一三	一三	一〇	八	六	五	頁數
一三	九	四	五	九	二	四	一	一二	二	九	八	行數
我	急派	內	八	久	有	立	動	港	幾	請	南	錯誤
成	急進派	田	入	乏	部	特	有	海	諸	諸	兩	更正
七二	六一	五二	四八	四七	四六	四六	四六	四五	四三	三四	二四	頁數
一	六	一	六	一	二	一	一	一	六	三	八	行數
所	萬元	本產	根九	五以	一九	昂	又	勢	餘萬萬	地	利	錯誤
戰	萬萬元	本產業	根據九	五十以	較一九	早	隨	勞	餘萬	他	和	更正

大學法律叢書

婚姻法論

楊舜華著

中國法學社出版

本書著者楊舜華先生爲專門研究私法學者著述甚富茲感我國現行婚姻法規其應增修者頗多遂以我現行婚姻法規爲藍本益以國情衡量習俗並參照世界最新立法例著成是書都五萬言其於婚約結婚離婚夫妻財產制評述綦詳學說最新理論充實研究參考教授課本皆可適用也

573

448014

大學法律叢書

刑法總則

林森

本書著者黃松傑先生為刑法學研究專家著有中國刑罰制度沿革史書等茲因大學刑法課目教授尚無善本遂根據中國現行刑法及國情風俗並參照各國最新立法例著成是書內容豐富理論新穎參考課本均可適用也

最近日本的實況

每册國幣二角二分

編著者 黃 天 柱

經售處 生活書店

上海雜誌公司

新民圖書社

黎明書店

北新書局

版權所有

中華民國廿七年九月十八日出版

573

44-014

.30

2