



國立唐山工學院
四十二週年紀念

特刊

國立唐山工學院

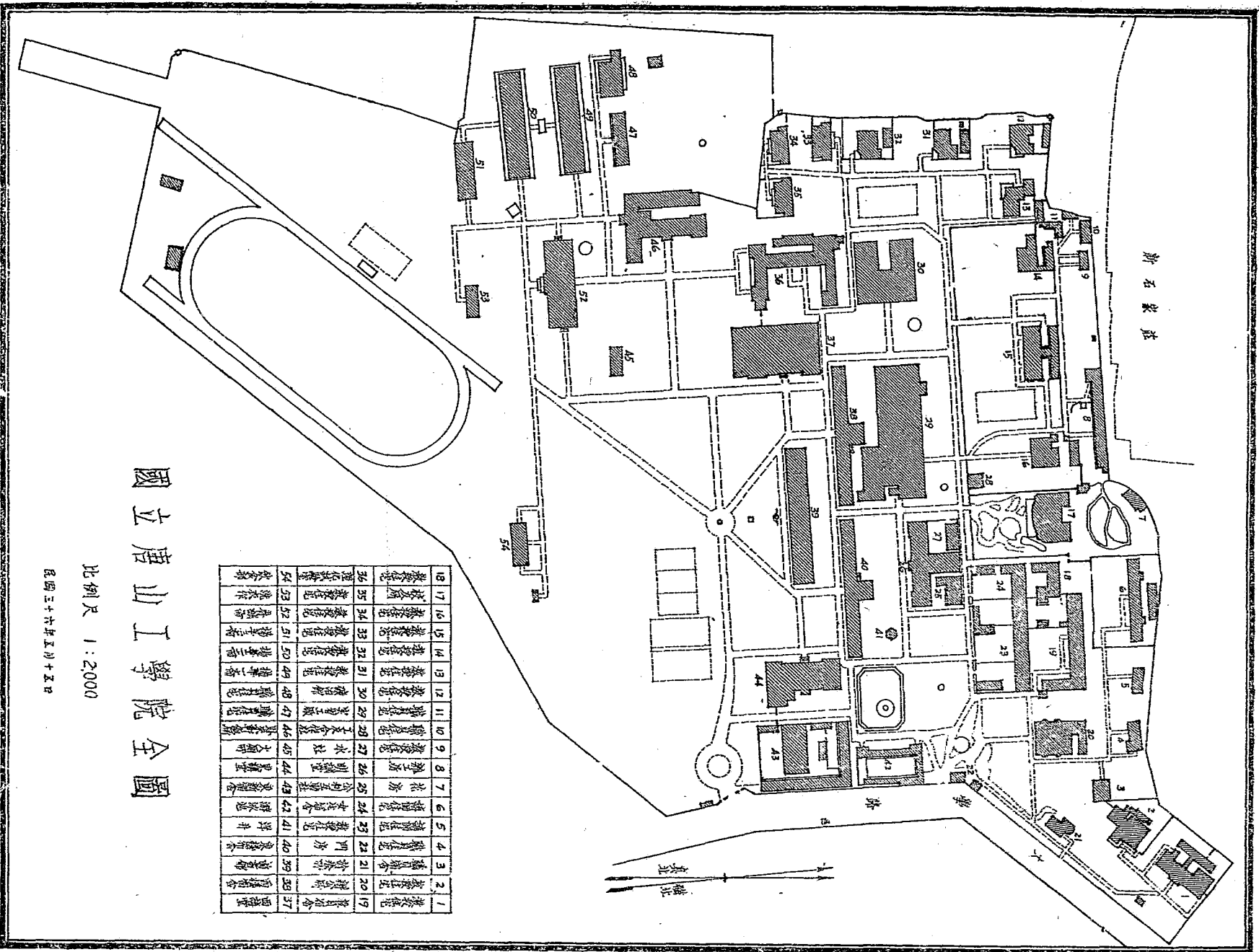
院訓

精勤求學， 敦篤勵志；
果毅力行， 忠恕任事！

發E調 34

院歌

<i>mf</i>	<i>f</i>	<i>dim</i>
1̣. 2̣	7̣ 6̣ 5̣	1̣ 3̣
發	唐山	希延
	6̣ 5̣ 4̣	3̣ 2̣
	學	院
	3̣ 5̣	1̣ 6̣ 4̣
	禮	文
	5̣ 3̣ 1̣	2̣ 5̣
	化	尚
		交
<i>mf</i>		<i>rit. f</i>
3̣ —	— 1̣. 2̣	7̣ 6̣ 5̣
通	賢	聖
	治	士
	1̣ 3̣	5̣ 4̣
	木	工
	3̣ 5̣	4̣ 3̣ 2̣
	院	學
	5̣ 3̣ 1̣	3̣ 1̣
	西	中
	5̣ 3̣ 1̣	3̣ 1̣
	相	期
<i>mp</i>	<i>cresc.</i>	
0 4	2 3 2	1 —
同	敢	崇
	— 2 3	4 3
	理	如
	5 4 3	3 3 4
	金	在
	5 4	5 4
	如	玉
	5 4	5 4
	如	玉
	5 4	5 4
	如	玉
<i>f</i>	<i>f</i>	
4 5 4	5 1	6 4
政	院	李
	5 1	廣
	2 4	發
	3 —	風
	— 0	宜
	5 3	7 6 5
	宜	課
		堂
<i>rit.</i>		
1 3	5 6	4 3 2
節	恭	謹
	3 5	1 3 4
	文	軌
	5 3 1	2 5
	卑	大
	1 —	— 0
	同	



18	17	16	15	14	13	12	11	10	9	8	7	6	5	4	3	2	1
學生會	校務處	教務處	總務處	圖書館	體育場	學生宿舍	職員宿舍	體育場	體育場	體育場	體育場	體育場	體育場	體育場	體育場	體育場	體育場
56	55	54	53	52	51	50	49	48	47	46	45	44	43	42	41	40	39
理化教學	理學教學	理學教學	理學教學	理學教學	理學教學	理學教學	理學教學	理學教學	理學教學	理學教學	理學教學	理學教學	理學教學	理學教學	理學教學	理學教學	理學教學
54	53	52	51	50	49	48	47	46	45	44	43	42	41	40	39	38	37
理學教學	理學教學	理學教學	理學教學	理學教學	理學教學	理學教學	理學教學	理學教學	理學教學	理學教學	理學教學	理學教學	理學教學	理學教學	理學教學	理學教學	理學教學

國立唐山工學院全圖

比例尺 1 : 2000

民國三十六年五月十五日

44038
360
PA:26



國立唐山工學院 四十二週年紀念 特刊

三十六年五月十五日

目錄

- (一) 本院院訓與院歌
- (二) 本院平面圖
- (三) 發刊詞
- (四) 本院簡史
- (五) 本院院址及院舍建築
- (六) 本院行政組織
- (七) 本院員生公利互助社現況
- (八) 本院歷任暨現任校長一覽
- (九) 本院教務概況
- (十) 本院訓導概況
- (十一) 本院總務概況
- (十二) 本院經費概況
- (十三) 本院復員經過
- (十四) 本院復員後工程修建情形及逐漸擴展計劃
- (十五) 本院校友樓紀實(附規則)
- (十六) 本院現任教員暨職員一覽
- (十七) 本週年紀念慶祝會程序

發刊詞

本院創辦迄今，為時不過四十二載，在國內雖屬歷史較短，而比之歐美各國，工科大學成立之久，年者，則有遜色。吾人當審勉魏惠之不遑，何有慶祝之可言？惟念成立以來，經過多次波折，多次改體，軍事，政治之大波動，及種種變更組織，與夫歷任當局，並各同人各校友之學勤協助，實已心力俱瘁，維持靡易，雖未謂盡善盡美之域，滿足各方之期望，但環顧歷屆校友之遍布於國內各工程機關者，其優異之成績，卓犖之聲譽，久已彰彰在人耳目。七七事變，本院播遷由湘而黔而蜀，歷盡艱危，絃誦未歇，幸能維持唐院之存在，繼續為國家造就建設之人才，勝利後，復員唐山原址，不惟添設學系，以宏作育，其多年祖願欲改組之獨立學院，而未能實現者，至此亦達目的焉。凡此皆可資慶幸，而堪留紀念者也。爰於本院誕生之辰，簡單慶祝，並編有特刊，將復員後各部門情形，亦撮要列入，分贈各方親覽，非作用於宣傳，欲拋磚而引玉，所冀社會賢達，各地校友，覽此冊，得以貫澈明瞭，不吝批評指導，俾本院得助他山，本之興革，完成工程教育之重大使命，勿墜東方康奈爾之奇譽，此則宜係之殷切企望，而用以自勉者。

(1)

65163

十七年十一月敵俄進攻湘北，長沙大火，奉令於十一月一日抵桂林，翌晨適遇敵機襲桂，竟將本轄全部圖書儀器搶劫。及各員生書箱及行李等件被炸焚毀，經院長茅以昇修葺經營，對於應用圖書儀器或借或購，多方設法補充，同年冬奉令西遷貴州於二十八年二月，在平越復課。三十年七月奉教育部令以國立交通大學唐山工程學院與北平鐵道理管學院合併，遷設平越，為國立交通大學歷史，該院應改稱國立交通大學唐山工程學院，三十一年元月，奉教育部令改組為國立交通大學北平鐵路管理學院，三十一年元月，奉教育部令改組為國立交通大學貴州分校，包括本院及北平鐵道管理學院，三十一年四月，茅君辭職，聘胡君溥溫繼任，三十二年八月，胡君辭職，部聘本院教授羅忠忱繼任校長。民國三十三年十二月初，湘桂失陷，戰事延及黔東，平告急，本校決定再遷四川，事先推教授羅宜孫王鈞代表學校，先行入川覓定校址，全校師生向重慶集中，當時因平越一度陷入混亂狀態，致損失儀器圖書及醫藥一部份，三十四年一月三日，羅校長忠忱安抵重慶，即晚遷集唐平兩院校友，商討校址地點，因交通部在丁家坳之交通技術人員訓練所原址，有房屋可資應用，當經議決暫遷壘山下家坳復課，隨即組織壘山辦事處，修理建築房屋，及購買傢具，於二月十五日復課，三十四年六月，羅忠忱辭職。部聘本院教授羅宜孫繼任校長，三十五年六月奉部令改稱今名。

七、抗戰勝利奉令復員

民國三十四年八月抗戰勝利，再向重光。本院奉教育部令復員遷回唐山，當即籌組復員委員會辦理復員工作，向教育部請准復員費四億元。三十五年三月首由教務主任伍鏡淵自川飛平，轉來唐山，接收院舍，主持校務，同年六月中旬，羅有林教授膺任總領隊率領大部員生，自丁家坳出發，途經川陝隨海津浦等路，利便分批乘開程贛局煤輪北上，截止十月杪，始行全部抵唐於十一月正式復課。

本院院址及院舍建築

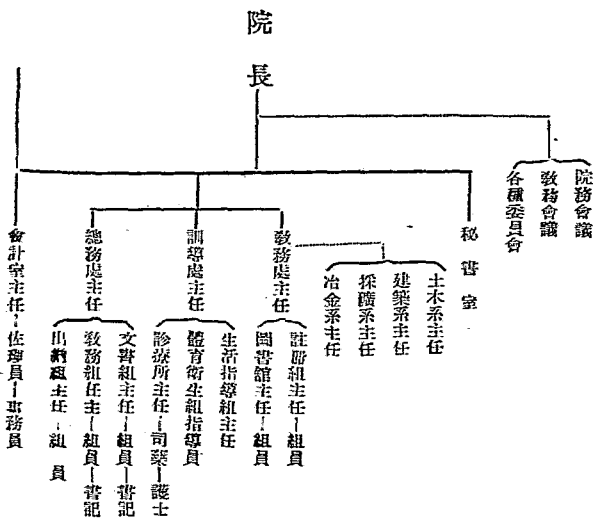
本院校舍位於河北省唐山市，始於遜清光緒三十一年四月，院舍面積連週圍空地在內，原佔地一百九十二畝五分八厘，嗣於民國十四年八月孫前院長任內，因收容奉省考取新生添建宿舍呈准飭由京奉鐵路劃撥校外鐵路餘地三十四畝一分七厘，復二十一年及二十四年經孫前院長擴充運動場續購校外空地六十五畝九分五厘，圈入應用，共計二百九十二畝七分。（詳本院平面圖）

本院建築計有東西講堂兩所，學生宿舍樓房三所平房三所圖書館一所飯廳一所禮堂一所工務及機械試驗室鑛冶館各一所教員宿舍十餘所校友樓一所游泳池及各種運動場應有盡有，但因戰事屢起，衆之淪陷多年，為敵偽軍隊所佔據，擄劫都講之所，淪為大羊窟宅，門牆戶壁，破壞頗多，復員後迭經先後督工修葺，始克稍稍恢復舊觀，然而儀器機械設備因被敵偽劫毀一空，則非現時財力所能補充。（工程概況另文詳載）

本院行政組織

本院自創辦至民國三十五年以前，設總辦或坐辦暨督校長主任院長名稱不一，至三十五年六月奉改稱會名「國立唐山工學院」，設院長一人，院長以下，分設教務，研學，總務三處及會計室，教務處下設註冊圖書館另有儀器室及工廠，訓導處下設體育衛生組及生活指導組，總務處下設文書組庶務組出納組工務組此外有教務會議院務會議協助院長處理有關教務院務事。茲將行政組織系統列表如左：

本院行政組織系統表



本院員生公利互助社現況

本院在平越時曾設有消費合作社，合作社取消後，又依部令成立員生公利互助社。在丁家坳時校內所需的一切文具全由該社供給，可算是一種貢獻。

復員到唐山後，該社重新招股，由員生自由認購，股數共約三百萬元，并選出林教授任理事長兼經理，伍教授及李教授任監事長，顧家鶴先生曾努力推進業務，蔣顯榮同學協助亦多。互助社所售的物品較之市面價格相去甚遠，在上海或天津購返校內者除當唐唐山市價低廉有時還比天津市價低，因為我們是要減輕購買者的負擔，並不按照市價比例調整。例如道林紙在天津早已一千二百元一張，但我們還是七百元一張，大洋格本在天津每本二千五百元，但我們祇買一千二十元，還有很多種物品也有同樣的情形，在唐山市上購來的物品也較傳者的零售價低，只因該社係以發行價購買，以出售價收薄利也。

互助社營業範圍較以前更大，除了代同學購買文具日用品外，并供應學校辦公用的一切文具，更兼營各種業務，如修建的材料，印刷，雜務的工作等，負責該社的人們都是兼職的，無法把更多的時間貢獻出來，實感有心無力。

在物價極大波動的今天，互助社在經濟上也遭遇了很大的困難，為着大眾的福利，也不能按市價比例提高價格，有時候也發生了週轉不靈，為着公眾的利益，和業務的擴充，互助社還有改善的必要與！

本院歷任暨現任校院長一覽

三十三年五月十五日

職名	姓名	籍貫	就職年月	去職年月	備考
總辦	周長齡	浙江	光緒三十一年		內務部總辦
總辦	吳家修	浙江	同上		兼辦
坐辦	羅祥	浙江	光緒三十三年	光緒三十三年	光緒三十三年改稱
坐辦	羅崇志	浙江	光緒三十三年	民國元年七月	光緒三十三年改稱
監查	方伯傑	浙江	光緒三十三年	民國元年七月	光緒三十三年改稱
校長	趙士北	廣東	民國元年七月	民國五年八月	
校長	通	湖南	民國五年八月	民國六年七月	
校長	章宗元	浙江	民國六年七月	民國九年	
校長	劉式通	河北	民國九年	民國十一年	
校長	葉恭綽	廣東	民國十一年	民國十二年	交通部總長兼
主任	羅忠信	福建	民國十二年		
副主任	茅以昇	江蘇	民國十二年		
校長	徐文鼎	浙江	民國十二年		

校長	劉式通	河北	民國十二年	民國十三年	
校長	徐鴻哲	江蘇	民國十三年	民國十五年	
校長	茅以昇	江蘇	民國十五年	民國十五年	
校長	胡仁	江蘇	民國十五年	民國十五年	
校長	曹廷璣	遼寧	民國十五年	民國十六年	
校長	程	吉林	民國十六年	民國十七年	
校長	孫鴻哲	江蘇	民國十七年	民國十八年	
校長	葉嘉建	福建	民國十八年	民國十九年	
院長	李培身	浙江	民國十九年	民國十九年	
院長	李	河北	民國十九年	民國二十一年	
院長	湯壽潛	浙江	民國二十一年	民國二十六年	內務部總長
院長	茅以昇	江蘇	民國二十六年	民國二十一年	
院長	劉應	江蘇	民國二十一年	民國二十一年	
院長	吳恩	福建	民國二十一年	民國二十九年	
院長	宣	江蘇	民國二十四年		

本院教務概況

甲、系科

- (一) 土木工程系 本系現有一，二，三，四年級學生三四七名分爲鐵道工程務造工程水利工務衛生工程及建築工程五組
本年暑期四年級應屆畢業學生十名
- (二) 建築工程系 本系係自三十五學年度添設故現有一，二，三，四，五年級學生十七名
- (三) 探礦工程系 本系現有一，二，三，四，五年級學生共一〇七名本學期四年級應屆畢業學生二十三名
- (四) 冶金工程系 本系現有一，二，三，四，五年級學生共九十八名本年暑期四年級應屆畢業學生二十二名
- (五) 礦冶專修科 本科創設於三十四學年度第一學期修業期限爲二年現有一，二，三年級學生共二十名本年暑期二年級應屆畢業學生十名

茲將以上四系一科各年級必修及選修科目學分表列於左

士一必修科

總計	體育	倫理	公民	測量學	工程圖畫	圖形幾何	化學	物理	微積分	英文	國文	學期	
												第一學期	第二學期
31	26	2	2		1	4	4	6	5	2		2	2
	2	6			3	3							2
24	24				1.5	2.5	4	4	5	5	2		2
	2	9			3	3	3						2
27.5	27.5			3.5	1.5	2.5	4	4	5	5	2		2

一年級建築系必修科

總計	體育	倫理學	黨義	陰影法	透視學	徒手圖畫	木工	建築圖畫	圖形幾何	經濟學	物理	微積分	英文	國文
	2	6						3	3					
27	27	1	1				2.5	2.5	3	4	6	5	2	
	19	1	1							4	6	5	2	
25	25	1	1	1.5	1.5	1.5	1.5			4	6	5	2	

土二必修科

總計	體育	大地測量實習	天文學	材料試驗	工程地質	建築材料	經濟學	微分方程	最小自乘	測量實習	測地學	測量學	工程圖畫	水力學	材料力學	力學
25	2		2			2	3		3			2	3			5
	5	2								3						
20	20		2			2	3		3	1.5		2	1.5			5
23	21			2	2						2		3	4	5	
	2	2														
21.5	21.5	2		2	2			3			2		1.5	4	5	

土三必修科

總計	體育	鐵路測量實習	給水工程	水文學	營造學	構造計劃	構造理論	道路工程	鐵路測量	鐵路曲線	鋼骨混凝土	電機工程	普通機械學
29	21			3	3	2	3	3		3		2	2
	8		2			3			3				
24	24			3	3	3.5	3	3	1.5	3		2	2
28	23		3		3	3	3			3	3	2	3
	5		2						3				
25	25	2		3		3	1.5	3	1.5	3	3	2	3

土四必修科

總計	工程律例	河港工程	污水工程	鐵路養護	鐵路計算	鐵路建築	計金筋混凝土	橋樑計劃	石工基礎
19	13		3	3					4
	6						3	3	
16	16		3	3			3	1.5	4
11	5	2			3				
	4					3			3
8	8	2		3	1.5				1.5

四年級鐵道組必選

鐵路問題	鐵路運用與管理	鐵路終點	鐵路號誌	鐵路隧道
		3		2
3				
1.5		3		2
	2		3	
			3	

四年級構造組必選

總計	體育	任選	本系必修	本組必選	畢業論文	構造四選	鋼房計劃	拱橋計劃	高等構造理論
33	18		15	3					3
	17	2	9	6		3	2		
23.5	23.5		17.5	6		1.5	1.5		3
25至30			4至5	5	3				3
		2	3	9	6			3	
18		4	6.5	7.5	3			1.5	3

總計	體育	任選	本系必修	本組必選	畢業論文
29	18		13	5	
	11	2	6	3	
22.5	22.5		16	6.5	
25至29			4至5	5	
		2	3	6	6
20		4	8	8	3

四年級建築必選

總計	體育	本系必修	本組必選	畢業論文	建築計劃	房屋衛生	建築史	建築理論	高等營造
33	19	13	5		1			2	3
	14	2	9	3	3				
25	25	17.5	7.5		2.5			3	3
27	13	5	8		1	3			
	14	2	3	6	3				
19	19	6.5	12.5	3	2.5	3	4		

四年級水利組必選

水力機械	水力工程	灌溉排水	高等水力学	水文計算
		2	3	
				3
		2	3	1.5
3	2			
3	2			

四年級市政衛生組

總計	體育	任選	本系必修	本組必選	畢業論文	水力工程計
32	18		13	5		
	14	2	9	3		
24	24		17.5	6.5		
28至32			4至5	5		
		2	3	9	6	3
20		4	6.5	9.5	3	1.5

本組必選	畢業論文	衛生工程計	微生物學	自來水道工程	市政管理	都市計劃	污水分析	澄清水法	污水處理
6			1			3			2
3		3							
7.5		1.5	1			3			2
5				1	2			2	
12	6		3				3		
11	3			2.5	2		1.5	2	

學分	科目	第一學期		第二學期	
		講	實	講	實
3	國文	2		2	
3	英文	5		5	
3	黨義	1		1	
3	倫理	1		1	
3	微積分	5		5	
3	物理實驗	4		4	
3	化學試驗	3		3	
3	地質學	3		3	
1.5	地質學實習				

採礦系一年級

總計	體育	任選	本系必修
33	19		13
25	14	2	9
30至33	25	3至6	17.1
20.5	2	3	5
			3
			3.5

學分	科目	第一學期	第二學期
3	地質學	3	
3	地質學實習		3
1.5	鑛物學	2	1.5
3	鑛物學實習		3
3	應用力學	5	
3	材料力學	5	
3	定性分析	2	
3	定量分析	2	
3	習性分析	2	
3	習性分析實習		3
1.5	水力學	2	1.5
3	工程圖表	3	

礦冶二年級

附註	總計	體育	圖形幾何	圖形幾何
地質野外實習每月一次	40	26	1	1
	31	12	3	1
	40	31	1.5	1
	31	26	1	1
	40	2	12	3
	31	31	1.5	1

學分	科目	第一學期	第二學期
3	物理化學	3	
3	燃料分析	3	
3	探險原理	3	
3	普通冶金	3	
3	選礦學	3	
3	選礦實習	3	
3	選礦工程	3	
3	動力學及機械	3	
3	電工學	3	
3	電工學計算	3	

礦冶三年級冶金組

附註	總計	體育	平面測量	平面測量
地質野外實習每月一次	36	18	2	2
	18	2	2	2
	25	25	4	2
	21	2	2	2
	20	2	2	4
	30	2	2	2

電工學計算	電工學	總工學及機	構造工程	選礦學實驗	選礦學	普通冶金	採礦原理	岩石學實習	岩石學
	2	2	3		3	3	3		2
3				3				2	
1.5	2	2	3	1.5	3	3	3	1.5	2
	2	3			3				2
3				3				3	
1.5	2	3		1.5	3			1.5	2

礦冶三年級採礦組

每週另加體育二小時

總計		經濟學	開礦	鑛金術及實驗	鋼鐵冶金	礦石分析
	19					
28	9					3
23.5						1.5
	17	2	3	2	3	
35	13			6		
23.5	2	3	5	3		

高溫測驗	金相學實習	金相學	習冶廠設計	冶廠設計	折廢實	新冶金產品分	冶金試驗	冶金計算	電冶金學
			6	1	1	1	3	3	2
			3	1	2	1	1.5	3	
1		3		1					2
	4		6				3		
1	2	3	3	1			1.5		2

礦冶四年級採冶組

每週另加體育二小時

總計		經濟學	開礦	鑛金術及實驗	鋼鐵冶金	礦石分析
	18					
20	12					3
						1.5
	20	2	3	2	3	
35	15			6		
23.5	2	3	5	3		

非鐵冶金	選鑛設計	砂鑛探採	石油探採	光性礦物學	礦業法規	礦廠設計	探礦工程	採煤學	金屬探礦	經濟地質
3				1			5	2	2	3
				3		4				
3			2.5			3	5	2	2	3
3		2	2		2		3			3
	4									
3	2	2	2		2		3			3

礦冶四年級採礦組

每週另加體育二小時

總計		材料試驗	非鐵冶金	畢業論文	冶廠管理
	10		3		
32	29	3		6	
		1.5	3	3	
21	12		3		2
31	19			6	
21.5			3	3	2

工程圖畫	開礦	探路原理	普通地質	化學實驗	化學	物理	高等數學	算術	英文	國文
	3	3	3	3	4	3	1	3	2	
3										
1.5	3	3	1.5	3	4	3	1	3	2	
	3	3	3		4	3	1	3	2	
3			3							
1.5	3	3	1.5	3	4	3	1	3	2	

礦專一年級探礦組

每週另加體育二小時

總計	會計	學科論文	材料試驗
34	18	2	
	16		5
2		2	3
	15		
27	10		6
2			3

定性分析	冶金原理	簡易礦物學	化學實驗	化學	物理	高等數學	算術	英文	國文
	3	2	3	4	3	1	3	2	
		2	3						
	3	3	1.5	3	4	3	1	3	2
	2	3		3	4	3	1	3	2
3			3						
1.5	2	3	1.5	3	4	3	1	3	2

礦專一年級冶金組

附註	總計	體育	平面測量	平學測量
第一學期一星期 第二學期一星期 第三學期一星期 第四學期一星期 第五學期一星期 第六學期一星期	30	24	2	
	6			
	25			
	35	20	2	2
	9		3	
	17.5		1.5	2

機械工程	電機工程	礦山測量	礦山測量	平面測量	礦山測量	礦山測量	礦山測量	礦山測量	礦山測量	礦山測量
2	2			2	2		2	2	3	3
				3		2				
2	2			1.5	2	2	1	2	3	3
2	2		2		2		2	2	3	3
		3				4				
2	2	1.5	1		2	2	2	2	3	3

礦專二年級探礦組

附註	總計	體育	工程圖畫
第一學期一星期 第二學期一星期 第三學期一星期 第四學期一星期 第五學期一星期 第六學期一星期	31	23	2
	8		3
	25		1.5
	32	23	2
	9		3
	25.5		1.5

本院訓導概況

本院訓導教育實施及展望，係遵照部頒教育宗旨訓導方針，使學生生活充實，德、體、智、四育上得到均衡發展，造成健全國民，發揚奮鬥精神，俾教育配合起來，造成良好校風，達成復員建國期中，工程學術人才為第一要義。更依奉教育部令加強並重視訓導工作，組織訓導會議，由院長任主席，教務、訓導、總務等處主任，各科系主任暨臨時民夏兩先生為委員，上項會議，交換關於本院訓導工作意見，頗多重要建議，並對於指導學生功課以外之生活及活動積極推展，除經常由訓導處各部份直接辦理外，同時各科系主任有關訓導事項，亦隨時向加緊指導，冀收教育合一實效。邇來學生團體繁多，活動紛發，訓育委員會特令訓導處草擬原則，使學生生活，不致妨礙其學業，而能與學業並進。

本院復員伊始，在經費萬分支縮情況下，其訓導事項簡述如下：
一，處理分配宿舍 四年級宿舍，三年級東樓二年級西樓，一年級分楊華一，二，三窟，到校外運之各同學皆在東新宿舍，至于桌椅等項應用物品，在復員後設備困難情形中，均經分配完善。
二，經辦學生掛快信件包裹以及查註登記票等項工作 半年來統計學生匯票二千八百餘件計款達二億五千餘萬元又包裹掛快信件九千餘件，并辦理英文稿件收新到圖書等項事故，不一而足。
三，辦理學生救濟 去年冬季由救濟總署請領救濟物品，每人約粉二十五磅，衣服每人一套，綢緞若干，本年四月間又由該署領到奶粉二百餘磅，豆粉八百餘磅，麵粉五百餘磅，魚肝油四十餘斤，均經配發各生，最近本院准救濟總署函，凡家在匪區，經濟來源斷絕者，尚有一批特殊救濟，本院約有百名同學之適合上開條件，每人將有衣服一套，麵粉二十五磅救濟。
四，集會 紀念週每禮拜舉行一次，分請各教授開闢演講局，

啓新洋灰公司，鐵路局等方面，學識經驗豐富名人蒞校演講，近奉國府明令取締紀念週後，本院仍在此時間舉行學術講演會。

五，學生生活指導 本院復員甫竣，兼之經費拮据，故對學生課外活動及生活個別指導，因為設備缺乏，頗感棘手，所幸學生自己活動，尚能引起興味。目前極急切需要者，即游藝室之開闢，閱覽室之查齊整理，希望 部方撥給巨款，早日實現。

六，本院現在學生課外活動團體，計有學生自治會，土木工程學會，廣治工程學會，青年團，青年復員通訊小組，民社，實社，昇學社，瓊球甚者徒團契，皆為生氣勃勃之小團體。

至於體育方面，本院訓導處下，設有體育衛生組，聘設體育指導員一人，商同體育委員會，負責教練及計劃全院體育之設施。茲當本院四十二週年「院慶」紀念日分將體育組體育設施及慶祝「院慶」同學田徑賽球類比賽陣容列後，以示紀念云爾。

I. 體育委員會委員一覽
主任委員——林教授炳賢
委員：何教授孟綽 歐教授宗 伍講師國俊 蕭主任時民

II. 體育——真指導克
陳大夫泰謙

9. 設備——本院前有體育設備，已完全被敵偽破壞，僅留荒地一塊，在學校經費萬難中，仍能修建運動場所數處，雖僅陋陋亦感非易。
A 球場——籃球場兩處，排球場兩處，網球場兩處，足球場一處，棒球一處。
B 田徑場——四百公尺一週跑道一處，跳高跳遠沙坑各一處，鉛球區，標槍區，鐵餅區各一處。
C 器械場——單杠，雙槓等。
D 其他——游泳池，溜冰場。

4. 活動——除按照教育部規定授體育課外，另依季節舉行各項競賽比賽，茲將球類比賽中項目及得決賽之年級開列於右：

1. 足球——一年級對二年級
2. 籃球——一年級對二年級
3. 排球——三年級對四年級

5. 代表隊員一覽

- 足球隊長 馬基琳
 隊員 章壽椿 周澤 朱傳本 余榮江 黃奕熙 唐志熙
 王惠厚 師仲純 張說樸 鮑景遠 俞樹森 鄭尚昌
 楊彼得 蔣國澄 梁楚鈞

籃球隊長 張說樸

- 隊員 余榮江 蔣洪興 老瑞森 朱錫春 蔣國澄 李文卿
 范全輝 鄭尚昌 王子和 梁楚鈞

排球隊長 長發堂

- 隊員 張景福 華澤錦 曹深 鮑景遠 傅曾佑 聶鑫
 張誠樸 陳守容 尙科 梁楚鈞

排球隊長 黃厚宜

- 隊員 余道高 吳方樸 張固初 王士和 余榮江 謝承亮
 徐燦球 師仲純 蔣洪興 李顯祖 甘澤香 鍾澤羣
 潘昌實

6. 正在組織中之代表隊

- A 排球隊 B 網球隊 C 田徑隊 D 游泳隊 E 器械隊

F 越野隊

7. 運動會——五月十五日為本院院慶當日下午二時至四時半在本院大操場舉行復校第一屆運動會并有平院學生來唐與本院學生籃球接力比賽

竣 實 場 華

本院總務概況

(一) 復員後教職員待遇情形
 本院於復員後，經教育部核定教職員生活費照河北省區標準發給，基數六萬元，加成分數三百六十倍。於上年十二月經調整基數為十一萬，加成分數七百五十倍。於本年四月份起奉令增發特補費，較調整後提高一級。

(二) 掃雪保管情形

本院於七、七、七事變時地址淪陷後，所有歷年一切文卷共計八箱由文書組主任許鈞鈞化裝為零，冒險運出校外，交由前編譯主任華承鴻君運至天津德商禮和洋行代為保管。同年十一月本院在湖南湘潭復課，許主任奉命前赴長沙之命，選擇最重要文卷兩箱，由天津經香港運轉，於十二月一日抵桂林，借寓縣前街五號前桂穗公路局總局長宅。翌晨六時，適值敵機襲擊本院所有圖書儀器文卷等件全都被炸焚燬。迨至二十八年二月遷抵貴州平越而復課以後，歷年檔案，雖經對南之變，再遷四山壁山下寮場，以迄復員，迭遇險阻艱難，均獲保全完無缺，亦云幸矣。

(三) 本院補植樹木花草

本院在事變以前，樹木森密，由院門至春誠齋宿舍，有路名林蔭，樹木叢密，可遮而知。故偽盤據八年，幾經砍伐淨盡，尤以操場，西講堂，教授住宅附近樹木多被摧毀。本年隨節節節到白楊，洋槐，垂柳等樹苗，補植道路兩旁，並將原有松栎分別移植，至於校園花園亦在積極整理，不久將可恢復舊觀矣。

(四) 本院工友人數及工作分配狀況

本院工友因增加名額之預算，尚未核准，以致不敷分配，按現在工友人數僅八十一名，計傳達室四名，辦公所五名，圖書室二名，診察室一名，講堂四名，校友樓二名，教職員宿舍一名，學生宿舍十二名，雜工廚工十八名，菜鍋夫二名，傭差一名，更夫一名，操場工二名，雜工十三名，技工十三名。工友工作分配極感不足，而待遇菲薄，生活頗為困苦，亟盼改善云。

本院經費概況

甲 復員費

復員費先後由 教育部撥發七八六,五三〇,〇〇〇元,撥撥付平院四二,八八四,一九二,元,實得七四三,六四五,八〇八元,所有復員費用以及復員後之校舍修建添置標具圖書儀器等等,均仰給此數,以資設備方面,實稱充實。茲將支出內容列表如後:

教職員旅運費支出	五一,七六二,四八〇.〇〇元
學生旅運費支出	八八,三七二,〇五一.九二元
工役旅運費支出	四,八四二,四〇〇.〇〇元
公物包裝費支出	二九八,六四五.〇〇元
公物搬運費支出	二七,四九一,七五五.五〇元
雜費支出	一三,九九三,〇七〇.〇〇元
修建費支出(校舍修建)	三九六,二六八,三八八.〇五元
購置費(圖書儀器)	五六,四九六,一三五.〇〇元
合計	六四九,五二四,九二五.四七元

以上支出,係截至三十六年四月三十日止結算數,收支相抵,尚結餘九四,二〇,八八二.五三元,但工程組織付工程款未經結算部分以及其他應付未付部分,尙未計入。

乙 經常費

本院經常費,額務之數,與事實相差太遠,如全部辦公費不敷電燈之資,其困難情形概可想見,尤以本年度經費較去年增加四百八十萬元,除諸物質,確難支應,截至四月月底已超預算一千萬元以

上。茲將三十五年度經常費預算表於後:

科目	三十五年預算數	三十六年度預算數
俸給費支出	五一七,二〇〇元	五二四,〇六四元
辦公費支出	二四,〇四二,〇六〇元	二九,一七三,二〇〇元
購置費支出	六,四二八,二八八元	五,八二三,〇〇〇元
學術研究費支出	一三,三五六,七〇〇元	一四,五五七,五三六元
特別費支出	九,〇八二,七五二元	八,一五二,二〇〇元
合計	五三,四二七,〇〇〇元	五八,二二三,〇〇〇元

丙 建築擴充改良費

建築擴充改良費為本年三月經教育部核定,全部為七億元,本院已領到一億元,現經標具預算呈核,尙未動用。其預算如下:

1. 修路	九,五〇〇,〇〇〇元
2. 修房頂	六〇,〇〇〇,〇〇〇元
3. 實習工廠	一〇,〇〇〇,〇〇〇元
4. 球場	三,〇〇〇,〇〇〇元
5. 修游泳池	二,〇〇〇,〇〇〇元
6. 修砂漆砂門	一〇,〇〇〇,〇〇〇元
7. 建水塔	一五,〇〇〇,〇〇〇元
8. 建設英文線	一三,九〇〇,〇〇〇元
9. 暖氣設備	三〇,〇〇〇,〇〇〇元
合計	一五二,〇〇〇,〇〇〇元

(二) 充實設備支出

1. 東講堂傢具	一八,〇〇〇,〇〇〇元
2. 實習工廠傢具	一五,〇〇〇,〇〇〇元
3. 鐵冶館傢具	一〇,〇〇〇,〇〇〇元
4. 圖書館傢具	三〇,〇〇〇,〇〇〇元

5. 化學儀器具	一五,〇〇〇,〇〇〇元
6. 員生宿舍用具	一〇,〇〇〇,〇〇〇元
7. 園 藝	三〇,〇〇〇,〇〇〇元
8. 物理儀器	四〇,〇〇〇,〇〇〇元
9. 普通化學儀器及化學藥品	四〇,〇〇〇,〇〇〇元
10. 高等化學儀器及化學藥品	四〇,〇〇〇,〇〇〇元
11. 測量儀器	四〇,〇〇〇,〇〇〇元
12. 電氣試驗機器儀器	四〇,〇〇〇,〇〇〇元
13. 水力試驗儀器設備	四〇,〇〇〇,〇〇〇元
14. 材料試驗機器儀器	四〇,〇〇〇,〇〇〇元
15. 地質標本儀器	八〇,〇〇〇,〇〇〇元
16. 礦冶實驗設備	二〇,〇〇〇,〇〇〇元
17. 建築模型及圖片	五四〇,〇〇〇,〇〇〇元
合 計	五四〇,〇〇〇,〇〇〇元

丁. 其他各費

除上項各費外，尚有自役生活補助費，公費生膳費，專任教員學術研究費……等，均按照核定標準領轉發，無固定預算之編製，年終京，多餘，少補，其伸縮性較大，自無不足之虞。

本院教務處啓事

在本院民二十七級至民三十五級畢業證書業經製就，刻正趕辦呈 部驗印，以便頒發。凡屬上列各屆畢業同學，請將最近二寸半身照片一張，選寄唐市本院教務處，為盼。其他校友諸君，如有知上開各級校友通訊處者，請分神轉知，或告知本院教務處為荷。

本院復員經過

七七事變，唐山淪陷，本院南遷，始在湖南湘潭復課，繼遷貴縣平越，最後遷四川璧山縣屬丁家壩，為期九年，在此過程之中，多屬困難，幸本校同人，不避艱難，努力籌謀，並得各處校友之協助，學潮，教學遂未間斷，而所接回援者，亦甚大。勝利後，奉令復員唐山原址，當經復員委員會，籌劃進行。顧院長盡最大努力，向教育部領到復員證及經費，前後共計七億元之譜。三十五年三月十二日，復教務主任銜，首先自川飛平，轉來唐山，設教務處，主持本院校舍之接收，與修繕整理事宜。同年四月，在重慶成立本院院務辦事處，辦理員生遷渝復員事宜。六月中旬，顧院長飛平轉唐，視察唐山校舍之修繕，及整理事宜，並多所指示。於七月初公舉，飛抵上海，處理經常院務，及復員招生等事宜。同時於六月下旬，林教授履賢，任總院長，聘領大部員生，及工友，並各同人眷屬等，自丁家壩出發，經川陝漢津浦鐵路到京，復經門灣煤礦北上，至十月杪，乃全部抵唐，惟校舍多有破壞，院落亦污穢不堪，在系主任程導之下，力籌整理，至十一月始行開課，適有一部分，復員工作，雖屬大致就緒，但修繕設備等，在丁家壩時，購置一部分，及校友捐贈者外，尚多缺乏，亟須補充，本年一月中旬，顧院長借資主任銜，赴京接洽校務，努力結果，得教育部補助七億元，作設備及修繕房屋之用，交通部補助四億元，中央設法向資委會請求補助中。尤有甚者，本院以前圖書，奉候修繕，關於工程用費，相當一筆，為防礙法律保存，特設圖書部，月前由林教授轉交，借問資委會主任委辦，請其運回，計二百餘箱，中文書多遭損失，其餘均完裝無缺，至抵唐時。此復員重要情形。回潮本院復員時，工作異常繁雜，交通工具，復極困難，幸蒙復員到唐，接洽校務，亦極積極，勤多難客唐校之努力，助，熱心維持，人力財力，備極優渥，方得順利推進，完成復員工作，備筆寫此，衷心不禁感佩與愉快也。

本院復員後工程修建

情形及逐漸擴展計劃

1 清理工作 本院在敵偽佔領期間，防衛我操縱關係，在院內砌築防禦工事，並於地下設置通訊機，故重獲我接收院址以後，因墜上項工事設備，實難令其存在價值當即徹拆或填平以復舊觀此外尚有日軍建造之臨時馬厩廚房及暖衣室等之房屋與木坑等，均經拆毀並利用木料，移作添、門窗之用。

2 修理工程 本院院舍以敵偽紙圍使用，不事修葺，加以駐軍一再糟塌故破損甚甚，於三十九年三月間開始修理，其中東西講堂門窗地，破損最甚，老醫院之裝修亦接收以前為人全部拆毀無遺，各處石塔多為日人拆通，宿舍內地皮泰半剝落，經分別擬定修葺設計院長辦公樓東西樓宿舍新各學生宿舍及廳，臨洽維思來軒講廳職員住宅及圍牆等，所有墾刷修補工程，已結全部完竣，化學室實習工廠游泳池等正趕工修繕中。

3 改建工程 本院原有建築物經日軍改造截斷，面目全非，為適用起見，仍按原式修復，並將醫院一處改為教授住宅三所，前氏家學校改為職員住宅兩所，舊化毒改為職員宿舍一座，日人建造之浴室，改為醫師住宅兩所，又巡迴場旁地一所改為學生食堂之用，並將四四所之教授住宅加添一連，日軍之馬房房二座，改為職員住宅九所，雜工房之西首兩間，改為職員住宅二所，他、羅教授李教授住宅後身房屋，分別改延住宅四所復員以後學生人數以增，原有宿舍早感不敷，因乃利用日人所建之馬厩二所擴張一所加以改造，擴為宿舍六十餘間，宿舍為之足用。

4 新建工程 本院新增學系，添聘教授，新建住宅八所均係雙連房

屋，地盤經濟，光線充足，已經全部工竣，運動場旁司令台一座，及荷花池中茅亭一個，日內即可工竣。

5 衛生設備 在日軍佔領本院時因盥洗習慣迥異，故將本院宿舍住宅之原有衛生設備，及藥桶溝渠完全拆毀，並接收以後，經向啓新磁廠洽商，以原價別莊貨讓給大批面盆藥桶小便斗等衛生器皿，所有衛生設備，均經重新裝置，至於自來水管水門，多為不良士兵等竊取，現亦經妥為完善。

6 電氣設備 關於電氣設備一項，在日軍投降時大致尚稱完善，手日軍退出以後，本院接收以前期間，因暗線而外，所有明線燈頭開關，被破壞拆走，其不能拆下之燈罩，大半擊破，不堪目睹，經向天津中央電工器材廠訂購大批電線燈泡，重新安裝，現已大部完成。

7 暖氣設備 院內各處暖氣設備經檢查試驗結果，以日人在不使用時未將鍋爐暖氣片中積水放出凍裂甚多，並鍋爐不身浸水，銹蝕亦烈暖氣得遺失不少，幾無一處完竣者，現經修理修補，拼湊使用，其全部能使用者，計西講堂東西樓宿舍及廳及辦公廳等五處，尚有東講堂及圖書室二處暖氣，刻正估計數量，招商包裝中。

8 傢具添置 本院講堂試驗室宿舍之公有桌椅傢具鐵床等設備及職員住宅內私人傢具器皿均有一部份被偽冀東政府拉走外，餘由日軍在院內使用，日軍投降後接收部接收人員擬逐初步接收情形稱，天津日軍軍用品接收委員會營產組馬振通組員，來唐接收軍用品應接收軍用品應接收者不取接（危險品炸藥等）結果將學校遺留公私傢具比較有價值者，如沙發衣櫃桌椅等陸續運津數十列車，不知下落云。迨本院接收時，僅殘餘破爛不堪之舊桌椅木床火爐等，茲亦經修補使用，至目下致察免化學室及隨治部之陳列台試驗台，校及廳購辦宿舍辦公廳等傢具，均係新置者，並添置木床多架，補充宿舍之用。

9 道路溝渠 本院院內道路經日軍八年來履重車之碾壓，毀壞極重，路面凹陷，積淤難乾，除已修整三千呎而外，其餘約七千餘呎正整

個計劃總盤中引下水溝渠亦經派工挖除淤積，從事疏導，亦經補做齊全，以免行人危險。

10 操場校園

本院操場，以磁土泥鋪，原自跑道早經毀壞，茲經重行整治，跑道一項已恢復舊觀；且下球場之可用者，計有：球場籃球場各二處，排球場三處，刻正起工添築球場三處，排球場一處及網球場三處中。本院樹木被日軍砍伐，馬車之馬嚼，因而枯萎以死者至多，除已修補移植而外，並植樹培植，以達成綠園之目的。

11 油漆房頂

本院前以修建費用有限，一切新修門窗尚未及全行油漆，故房頂一項，更無從費顧，茲以費用有裕，且雨季將臨，房頂修理及油漆，刻不容緩，現正積極重造預算，以便招商包修中。

12 添建圖書館

本院圖書館在七七以前已動工改修，添建部份原在屋後，因被日人拆毀，現經重新設計，擬于館之中央添建大樓，以開作閱覽研究等室之用。

13 添建水塔

本院目下用水全部仰賴南廠，故一旦停水，困難重重，實難言喻，即平日亦以水階不足，如餐廳宿舍西樓等處之衛生設備，均陷于無法使用之列，故刻正籌劃自建水塔，以謀自救，免水荒。

14 添建鐵路支綫

本院員生衆多，每乘運送裝卸損失不少，耗費亦多，茲擬穿過唐胥公路，駁接支綫直抵達院內，如此可較便於省費，刻正計劃中。

15 添建貯煤場

本院每月煤煤量頗鉅，尤以冬季為最，經常必需存煤三五百噸，如敷足用，刻擬於鐵路附近，掘地一畝，圍以石塊，建屋一棟，以利守壟，刻正繪圖估計中。

16 填坡坑及焚化爐

本院處廢棄垃圾，數量甚多，亟宜會集處理，以符衛生，現擬於場南僻處，建焚化爐一座，及垃圾坑一處，以便淨化銷毀之用，現亦正在籌劃實施中。

校友廳紀實

本院校友廳之修建，為孫院長百先生及各教授所提倡。緣本院房舍，雖尚敷用，而公私聚會，同人聯誼，與夫校友賓客之蒞臨於斯者，咸無適當之所有此設備，不獨解決上述困難，而同人不時聚會，尚可聯絡情感，免隔阂，或接洽公務，談盛舉也。議既成，即由教職員校友，共同捐款作建築經費，並擇定校中趙北隙地為所址，於民國二十四年五月十五日，本院成立三十週年紀念日，舉行奠基典禮，旋即為工役開始興修，未久落成。房屋形式，中西兼具，新穎美觀，內部設備亦雅潔完整，前後院落，翠藤花木，馨池植荷，或建亭；山徑當春夏之交，水聲潺潺，景色蒼翠，如滴翠鳥飛鳴其間，嚶嚶相答，頗稱林壑之勝，而前遊之需要，亦皆解決焉，非僅為同人談風月，資娛樂之場所而已。黃滄起起本院播遷三省時，踰八年錦河河支離破碎，學府所在尤為敵人摧殘之標的，方謂同歸於盡矣，不圖勝和復員，院舍依舊，校友廳之景物，不減當年。爰即加以修理，組織管理委員會，釐訂管理規則，推舉公教授胡賢為幹事，管理校友廳一切事宜，并應採撥百先生遺像於其中，以示崇念賢哲之意。茲值本院誕生之辰，特述其梗概，以實特刊。

國立唐山工學院校友樓整理規則

- (一) 本院校友廳一切事宜由幹事依此規則管理之
- (二) 校友廳事宜管理辦法分列於左

(一) 容室

- (甲) 凡校外校友擬住校友廳者先通知幹事登記指定房間後可免費入住日期以一星期為限逾期如房間有空得續住一星期但須

按日繳納宿費數目由幹事根據當時物價酌定

(乙) 外客擬住校友廳者須經校友介紹居住日期以三天為限并按

日繳納宿費數目由幹事根據當時物價酌定逾期如房間有空得

繳費續住三天

(丙) 校內教職員如因特殊情形得幹事同意可免費居住兩天逾期

照常繳費以一星期為限，宿費數目由幹事臨時酌定

(2) 浴室

浴室專供在校友應住宿者使用

(3) 會議室

會議室專供學校及校友開會之用但每逢星期一、星期五兩日校內其

他團體可向幹事商洽暫行借用

(4) 餐室

餐室專供教職員及校友使用但每逢星期一、星期五兩日校內其他團

體可向幹事商洽暫行借用

(附註) 亦校友關係各校友及校內教職員捐款修繕專供學校及教

職員及校友用在抗戰以前其他團體均不得使用不規則所

定每星期一、星期五兩日其他團體可借用會議室及餐室力暫

時辦法

(5) 客室

客室專供教職員及校友使用

(6) 游藝室及廚房

游藝室及廚房由幹事全權管理之

(三) 本樓各項傢俱不得移置他處如有損壞者並須負賠償之責賠償數

目由幹事酌定

(四) 本規則自管理委員會議決之日實行

(五) 本規則如有未盡事宜得隨時由管理委員會修改之

本規則自三十六年一月十日實行

送

唐院月刊編輯室啟事

(一)

本院四十二週年紀念慶祝會之當時盛況，教育部長與交通部
長之訓詞，來賓與校友代表之致詞，各地校友之賀電賀信，以及
田徑運動成績，演說比賽結果，游藝節目之素描，紀載資料豐富
，頁數較多，因限於經費問題，特將三、四、五月份「唐院月刊」
擬出合刊，尚望讀者諸君，曲諒是幸。

(二)

本週紀念慶祝會英文中文演說比賽，優勝者各有獎金，計第
一名十萬元，第二名六萬元，第三名四萬元。兩種比賽獎金四十
萬元，係由校友捐助。又校友捐贈實物，如運動冠軍錦標，禮堂
前幕，收音機等，種類極多，容在三、四、五月份合刊內詳為披
露。

(三)

本院為使在校同學團體組織活動及個人學得研究日趨發展起
見，嗣後擬將本院學生自治會主編之「實習與生活」，逐一發表
，以饗讀者。

(四)

本月刊承 各地校友暨校友會惠助賜稿，殊深感佩。現已
出刊至第六期，第七八期訂為合刊，茲設本院四十二週年紀念
慶祝會紀念文字，即後仍祈
源源惠寄，以宏篇幅，是幸。又因讀者日增，每月份數，不敷分
配，茲為免阻礙者向隅起見，其尚未訂閱本刊之各地校友或校友
會，即請速將詳細通信地址，索閱份數見告，俾抄期寄奉。

本院現任教員一覽

教授：羅忠比 伍鏡湖 李斐英 顧宜孫

黃錫恆 何杰 陳茂康 玉潤滋

張正平 容治繪 蔡承英 貝觀如

魏河 吳仁長 朱恭 李沈

耿承 覺德均 楊瑞乾 周恩久

魏壽暉 林鴻植 周恩久 薛中禮

胡振庫 城晉則 汪寅人 程德麟

Mr. N. C. Johnson 陳榮茂

副教授：楊慶賢

講師：伍國俊 郭雲復 朱育萬 馮根

指導員：夏克

助教：鄧玉佳 張淑和 李進勤 郭日修

何劉源 羅漢治 葉樹駿 唐立民

本院現任職員一覽

院長：顧宜孫

秘書：楊教授羅乾金

業務處主任：伍教授顧潤發

訓導處主任：林文長 楊寶堂

總務處主任：蔡教授朱秉

會計室主任：唐明庚

土木系主任：黃立培 譚恆榮

建築系主任：林教授何寶榮

採礦系主任：何教授羅顯堂

冶金系主任：譚教授楊其發

(教務處)

註冊組主任：謝忠滋

組員：陳金堂 柳公爾 韓錄秋

楊家楨 李益盛

圖書組主任：江秉朝

組員：謝雲仙 丁德英 胡

馬長甫

書記：羅學英

儀器管理員：李恩科

(訓導處)

生活指導組主任：黃時民

組員：吳伯昌 蘇承藻

書記：李寶寬

診療所主任：陳泰錄

護士：李靜娟

(總務處)

文書組主任：許登鈞

組員：許宏 劉錦葵 沈厚

歐潔之 王化人 曹煥生

許桂林 康淑雅

書記：羅傑威 相景行

庶務組主任：安傳知

組員：于長泰 王光武 章安吉

書記：周顯誠

出納組主任：柳公敏

組員：張泰來 周少平

書記：夏希覺 許承文

工課組主任：趙國強

組員：彭桂茂 蔣大燦

書記：常國奎

(會計室)

佐理員：陳文祥 張培林 夏家瑜

事務員：徐國強 張新發 鮑志遠

國立唐山工學院 四十二週年紀念慶祝會 會 序

第一日（五月十五日）

(一) 四十二週年慶紀念典禮

時間：上午九時； 地點：明誠堂； 主席：劉院長

節目：主席致詞； 教育部長致詞； 交通部部長致詞； 來賓致詞； 校友代表致詞

(二) 攝影

時間：上午十一時半； 地點：圖書室

(三) 宴請來賓

時間：正午十二時； 地點：校友廳

(四) 田徑賽

時間：下午二時； 地點：本院運動場

(五) 籃球比賽

時間：下午五時； 地點：本院球場

(六) 校友聚餐

時間：下午五時半； 地點：校友廳； 主席：黃教授壽恒

(七) 話劇——萬世師表

時間：下午七時半； 地點：明誠堂

第二日（五月十六日）

(一) 學術演講

時間：上午九時； 地點：西講堂第九教室； 主席：黃教授壽恒

(二) 英文演說比賽

時間：上午十時半； 地點：西講堂第九教室； 主席：林教授炳賢

(三) 中文演說比賽

時間：下午二時； 地點：西講堂第九教室； 主席：張教授正平

(四) 籃球排球級際比賽

時間：下午三時十五分； 地點：本院球場

(五) 國劇

時間：下午七時半； 地點：明誠堂