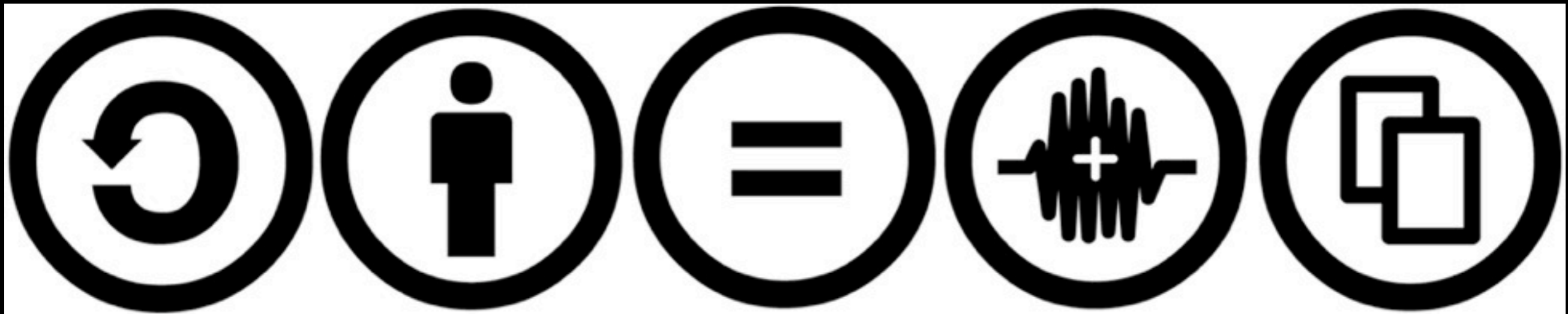


La Viquipèdia. Una introducció





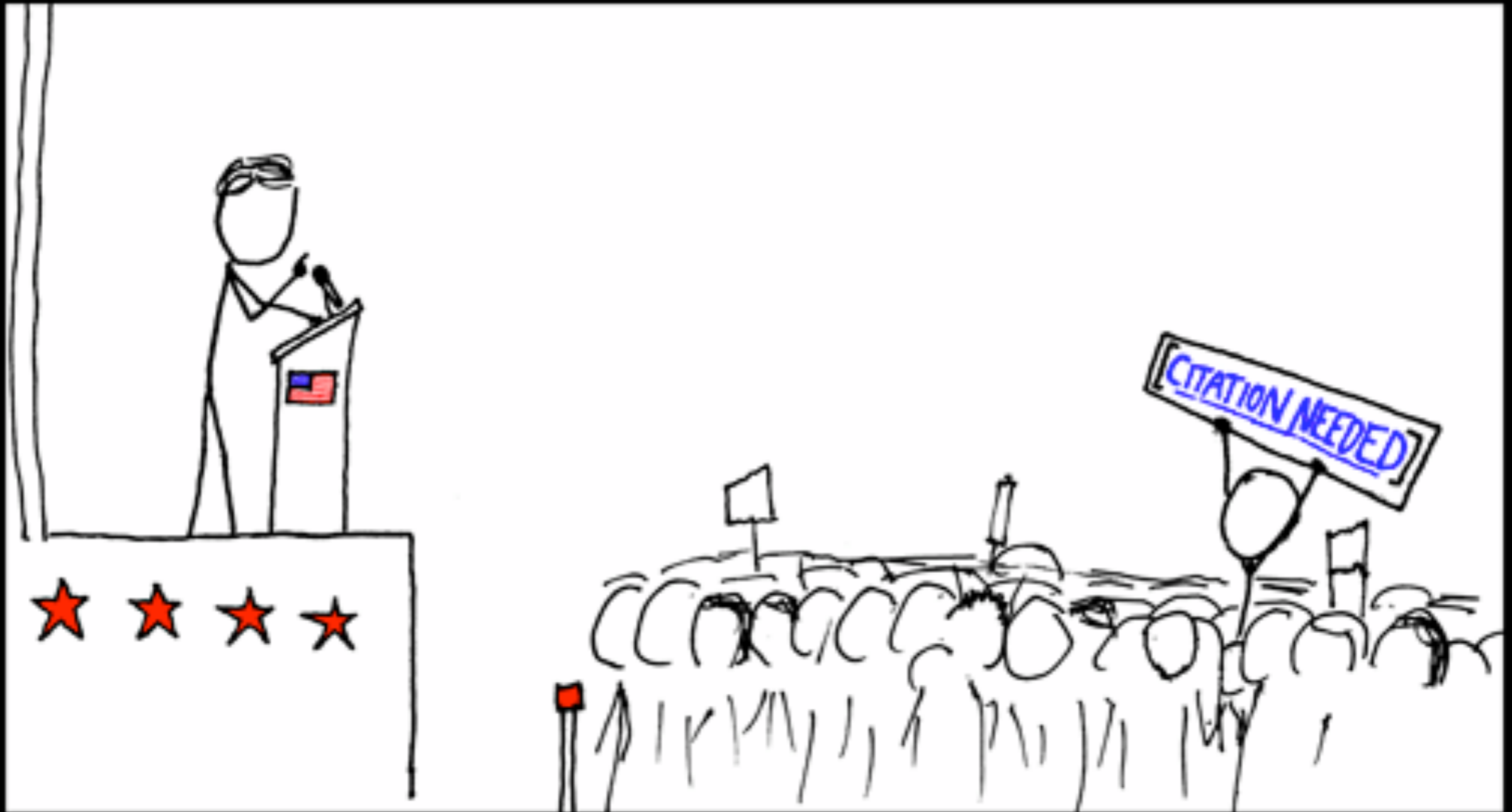
creative commons

commons



Viquiquè?





Webcomic XKCD - Wikipedian protester | BY Randall Munroe, Wikimedia Commons





60

80



Canvis recents

Llistes de seguiment

Bots antivandalisme

Patata.sí Patata.no





VIQUIPÈDIA
L'enciclopèdia lliure

[Portada](#)
[Portals temàtics](#)
[Article a l'atzar](#)
[Articles de qualitat](#)

Comunitat

[Portal viquipedista](#)
[Canvis recents](#)
[La taverna](#)
[Contacte](#)
[Xat](#)
[Donatius](#)
[Ajuda](#)

Imprimeix/exporta

[Crea un llibre](#)
[Descarrega com PDF](#)
[Versió per a impressora](#)

Eines

[Què hi enllaça](#)
[Seguiment d'enllaços](#)
[Carrega](#)
[RTRC](#)
[Pàgines especials](#)
[Enllaç permanent](#)
[Informació de la pàgina](#)
[Element de dades](#)
[Cita aquest article](#)

En altres llengües

[Български](#)
[Deutsch](#)
[English](#)
[Suomi](#)
[Français](#)
[Magyar](#)
[Italiano](#)
[Latviešu](#)
[Nederlands](#)
[Հայերէն](#)

Pàgina [Discussió](#)

Mostra


[Modifica](#)

[Modifica el codi](#)

[Mostra l'història](#)



Més ▾



Doña Juana la Loca [modifica | modifica el codi]

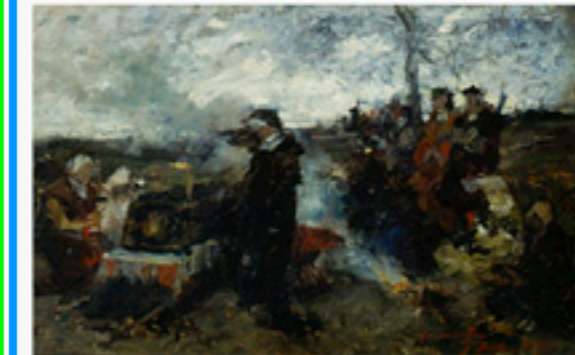
Doña Juana la Loca és una obra cabdal de [Francisco Pradilla](#),^[1] pintor de gènere històric espanyol que va realitzar diverses obres amb [Joana I de Castella](#) com a protagonista. Pradilla va realitzar aquesta pintura mentre estava pensionat a l'acadèmia espanyola de [Roma](#), i fou premiat amb la medalla d'honor a l'[Exposició Nacional de Belles Arts de 1878](#),^[2] a més de reconeixements a ciutats com [París](#), [Berlín](#) i [Viena](#).

L'obra representa una pausa del trajecte que [Joana I de Castella](#) va fer amb el cadàver del seu espòs, [Felip el Bell](#), des de la [cartoixa de Miraflores](#) a [Granada](#), on fou enterrat, basat en el relat de Modesto Lafuente en la seva *Historia de España*.^[3] La figura de la reina ocupa el centre d'una composició particularment equilibrada i domina l'escena, amb un gest desafiant a les inclemències del temps —noti's l'efecte del vent a la foguera de la part dreta— a la vegada que dominat per la tristesa del seu rostre, amb la mirada perduda tot contemplant el fèretre. L'acompanya el seu seguici, que completa la composició amb un ventall variat tant de gestos i expressions com de vestimentes i accessoris, els quals revelen el gran coneixement que tenia Pradilla d'aquell moment històric.^[1]

L'obra va ser adquirida pel [Museo del Prado](#) l'any 1879, i passà immediatament a la col·lecció del Museu d'art modern, instal·lat al [Casón del Buen Retiro de Madrid](#).^[1]



Doña Juana "la Loca"
Francisco Pradilla y Ortiz, 1877
oli sobre tela
500 × 340 cm
Museo del Prado, Madrid



esbós de l'obra, conservat al Museu d'Art Jaume Morera (Lleida)

Esbossos [modifica | modifica el codi]

D'aquesta obra es té constància de l'existència de múltiples esbossos i dibuixos preparatoris, i Pradilla dedicà i regalà un d'ells al paisatgista [Jaume Morera](#), probablement durant els anys en què ambdós eren pensionats.^[4] Es tracta d'una petita [pintura a l'oli](#) sobre tela (38'6 x 59 cm), signada per l'artista i datada l'any 1877. La dedicatòria al paisatgista lleidatà, escrita en pintura vermella a l'angle inferior dret del quadre, resa *A mi querido Morera*.^[3]

Aquest estudi preparatori és considerat el segon esbós del quadre,^[5] amb una composició més simple que la de l'obra acabada, tant pel que fa al nombre de personatges representats com en la seva disposició. Aquest esbós és un estudi del color i dels elements que seran definits amb gran precisió a l'obra final, els quals en aquest cas són presentats amb una pinzellada solta i espontània, que revela la gran preocupació de l'artista per reflectir l'ambient i l'atmosfera de l'escena representada.^[4]

Referències [modifica | modifica el codi]

- ↑ ^{1,0} ^{1,1} ^{1,2} «Descripció de l'obra a la galeria online del Museo del Prado ​». [Consulta: 16 maig 2013].
- ↑ *Exposiciones nacionales del siglo XIX*. Madrid: Centro Cultural del Conde Duque, 1988, p. 134-140 [Consulta: 18 maig 2013].
- ↑ ^{3,0} ^{3,1} NAVARRO GUITART, Jesús. *Els tresors dels museus de Lleida*. Lleida: Segre, p. 136-137 [Consulta: 18 maig 2013].
- ↑ ^{4,0} ^{4,1} NAVARRO GUITART, Jesús. «Doña Juana la Loca (esbós) ​». *Catàleg general d'obra del Museu d'Art Jaume Morera*. [Consulta: 16 maig 2013].
- ↑ RINCÓN GARCÍA, Wilfredo. *Francisco Pradilla*. Madrid: Aneto, 1999, p. 290. ISBN 84-923323-4-8.

Bibliografia [modifica | modifica el codi]

- CASADO ALCALDE, Esteban. *Pintores de la Academia de Roma, la primera promoción*. Barcelona: Lunwerg, 1990. ISBN 84-7782-088-0.
- Las exposiciones nacionales de Bellas Artes del siglo XIX : premios de pintura; [Centro Cultural del Conde Duque; editado con motivo de la Exposición Exposiciones Nacionales del Siglo XIX, Premios de Pintura*. Madrid: Centro Cultural del Conde Duque, 1988. ISBN 847812005X.
- Tordesillas 1494*. Madrid: Electa, 1994. ISBN 848156057X.
- NAVARRO GUITART, Jesús (coord.). *Els tresors dels museus de Lleida*. Lleida: Segre, 2006, p. 136.
- Catàleg del Museu Morera de Lleida*. Lleida: Museu d'Art Jaume Morera, 1991, p. 120.
- PORTA I VICENTE, ESPERANÇA, Jesús Navarro i Guitart. *Història del Museu Morera, 1915-1990*. Lleida: Ajuntament de Lleida, 1990, p. 47. ISBN 84-505-9223-2.
- RINCÓN GARCÍA, Wilfredo. *Francisco Pradilla*. Zaragoza: Aneto, 1999, p. 290. ISBN 84-923313-4-8.

Introducció
Nom article en negreta
Índex automàtic

Cos de l'article,
separat en tants
apartats com es
consideri.

Inclou enllaços a
altres articles de la
Viquipèdia i
referències

Referències.
S'escriuen
incardinades al text
de l'article però s'han
de fer visibles en un
apartat al final

Infotaules i
plantilles

Discussió:Aiguats de la conca del Segre de 1982 [modifica el codi]

Nom! [modifica el codi | secció nova]

El nom d'aquest article hauria de ser més específic, no es pot dir "Aiguats del 1982" a seques. A on? El nom hauria d'especificar on va passar, ja que segur que el 1982 hi va haver aiguats a moltíssims llocs. S'hauria de dir "Aiguats de XXX(tal lloc) del 1982", i s'entendria més --Catalaalatac (VP:CASTELLERS) 22:12, 1 des 2012 (CET)

Aiguats de la conca del Segre del 1982? Província de Lleida és incorrecte perquè també afecta a Andorra i la Cerdanya gironina, Pirineu català tampoc perquè també afectà a les terres de Lleida, i per comarques serien masses. Tot i que ara rellegint l'article, la Noguera s'inclouria a la conca del Segre, però la del Llobregat no i no se quina afectació hi hagué a la del Llobregat. Aiguats a les conques del Segre i Llobregat del 1982? --VINALS (xerrem) 20:06, 2 des 2012 (CET)

"Aiguats de la conca del Segre de 1982" em sembla bé, això és molt més específic. Així descriu el contingut de l'article. Perfecte. Ho canviem? --Catalaalatac (VP:CASTELLERS) 01:53, 4 des 2012 (CET)

Per mi bé! --VINALS (xerrem) 10:17, 4 des 2012 (CET)

«Josep Tapiró i Baró»: Historial de revisions

Vegeu el registre d'aquesta pàgina

Cerca a l'historial

Any (i anteriors): 2014

Mes (i anteriors): tots

Filtre d'etiquetes:

Vés-hi

Eines: [Llista d'autors](#) • [Nombre de visites](#) • [Cerca text a l'historial](#)

Llegenda ([ajuda](#)): (act) = diferència amb la versió actual, (prev) = diferència amb la versió prèvia, m = edició menor, → = edició de secció.

([més noves](#) | [més antigues](#)) Vés a ([50 posteriors](#) | [50 anteriors](#)) ([20](#) | [50](#) | [100](#) | [250](#) | [500](#)).

Compara les versions seleccionades

- [\(act | prev\)](#) 13:09, 11 oct 2014 Manlleus (Discussió | contribucions) . . (51.691 octets) (0) . . (→Obra) (reverteix 1 edició | desfés | agraeix)
- [\(act | prev\)](#) 20:56, 7 oct 2014 Canaan (Discussió | contribucions) m . . (51.691 octets) (+1) . . (→Oblit i reconeixement pòstum) (desfés | agraeix)
- [\(act | prev\)](#) 20:53, 7 oct 2014 Canaan (Discussió | contribucions) . . (51.690 octets) (+61) . . (→Exposicions en vida i èxit internacional) (desfés | agraeix)
- [\(act | prev\)](#) 20:48, 7 oct 2014 Canaan (Discussió | contribucions) . . (51.629 octets) (+1) . . (→Obra) (desfés | agraeix)
- [\(act | prev\)](#) 20:43, 7 oct 2014 Canaan (Discussió | contribucions) . . (51.628 octets) (+1) . . (perdó, segons el Fabra sí que és "la una", no ho sabia) (desfés | agraeix)
- [\(act | prev\)](#) 20:39, 7 oct 2014 Canaan (Discussió | contribucions) . . (51.627 octets) (-1) . . (→Mort) (desfés | agraeix)
- [\(act | prev\)](#) 20:32, 7 oct 2014 Canaan (Discussió | contribucions) . . (51.628 octets) (+7) . . (→Estil) (desfés | agraeix)
- [\(act | prev\)](#) 20:16, 7 oct 2014 Canaan (Discussió | contribucions) . . (51.621 octets) (+1) . . (→Estada a Roma) (desfés | agraeix)
- [\(act | prev\)](#) 20:12, 7 oct 2014 Canaan (Discussió | contribucions) m . . (51.620 octets) (+1) . . (→Formació i primers anys a Reus) (desfés | agraeix)
- [\(act | prev\)](#) 18:03, 6 oct 2014 MarisaLR (Discussió | contribucions) . . (51.619 octets) (+1) . . (→Obra) (desfés | agraeix)
- [\(act | prev\)](#) 17:53, 6 oct 2014 MarisaLR (Discussió | contribucions) . . (51.618 octets) (+11) . . (→Estil: enllaç intern correcte) (desfés | agraeix)
- [\(act | prev\)](#) 20:24, 3 oct 2014 Paucabot (Discussió | contribucions) . . (51.607 octets) (-4) . . (→Formació i primers anys a Reus: m) (desfés | agraeix)
- [\(act | prev\)](#) 12:48, 19 jul 2014 Langtoolbot (Discussió | contribucions) m . . (51.611 octets) (-1) . . (Correcció tipogràfica: espais sobrants) (desfés)
- [\(act | prev\)](#) 20:33, 14 jul 2014 Amadalvarez (Discussió | contribucions) . . (51.612 octets) (+539) . . (millora entradeta segons avaluació) (desfés | agraeix)
- [\(act | prev\)](#) 17:35, 29 juny 2014 ESM (Discussió | contribucions) m . . (51.073 octets) (+1) . . (desfés)
- [\(act | prev\)](#) 01:36, 26 juny 2014 PereBot (Discussió | contribucions) m . . (51.072 octets) (+14) . . (Robot inserta {{Autoritat}}) (desfés)
- [\(act | prev\)](#) 11:03, 15 juny 2014 Langtoolbot (Discussió | contribucions) m . . (51.058 octets) (-1) . . (Corregit: comptava tant sols > comptava tan sols) (desfés)



KEEP
CALM
AND
CLICK

[edit]

Doña Juana la Loca [modifica | modifica el codi]

Doña Juana la Loca és una obra cabdal de Francisco Pradilla,^[1] pintor de gènere històric espanyol que va realitzar diverses obres amb Joana I de Castella com a protagonista. Pradilla va realitzar aquesta pintura mentre estava pensionat a l'acadèmia espanyola de Roma, i fou premiat amb la medalla d'honor a l'Exposició Nacional de Belles Arts de 1878,^[2] a més de reconeixements a ciutats com París, Berlín i Viena.

L'obra representa una pausa del trajecte que Joana I de Castella va fer amb el cadàver del seu espòs, Felip el Bell, des de la cartoixa de Miraflores a Granada, on fou enterrat, basat en el relat de Modesto Lafuente en la seva *Historia de España*.^[3] La figura de la reina ocupa el centre d'una composició particularment equilibrada i domina l'escena, amb un gest desafiant a les inclemències del temps —noti's l'efecte del vent a la foguera de la part dreta— a la vegada que dominat per la tristesa del seu rostre, amb la mirada perduda tot contemplant el fèretre. L'acompanya el seu seguici, que completa la composició amb un ventall variat tant de gestos i expressions com de vestimentes i accessoris, els quals revelen el gran coneixement que tenia Pradilla d'aquell moment històric.^[1]

L'obra va ser adquirida pel Museo del Prado l'any 1879, i passà immediatament a la col·lecció del Museu d'art modern, instal·lat al Casón del Buen Retiro de Madrid.^[1]

Esbossos [modifica | modifica el codi]

D'aquesta obra es té constància de l'existència de múltiples esbossos i dibuixos preparatoris, i Pradilla dedicà i regalà un d'ells al paisatgista Jaume Morera, probablement durant els anys en què ambdós eren pensionats.^[4] Es tracta d'una petita pintura a l'oli sobre tela (38'6 x 59 cm), signada per l'artista i datada l'any 1877. La dedicatòria al paisatgista lleidatà, escrita en pintura vermella a l'angle inferior dret del quadre, resa *A mi querido Morera*.^[3]

Aquest estudi preparatori és considerat el segon esbós del quadre,^[5] amb una composició més simple que la de l'obra acabada, tant pel que fa al nombre de personatges representats com en la seva disposició. Aquest esbós és un estudi del color i dels elements que seran definits amb gran precisió a l'obra final, els quals en aquest cas són presentats amb una pinzellada solta i espontània, que revela la gran preocupació de l'artista per reflectir l'ambient i l'atmosfera de l'escena representada.^[4]

Referències [modifica | modifica el codi]

- ↑ ^{1,0} ^{1,1} ^{1,2} «Descripció de l'obra a la galeria online del Museo del Prado ​». [Consulta: 16 maig 2013].
- ↑ *Exposiciones nacionales del siglo XIX*. Madrid: Centro Cultural del Conde Duque, 1988, p. 134-140 [Consulta: 18 maig 2013].
- ↑ ^{3,0} ^{3,1} NAVARRO GUITART, Jesús. *Els tresors dels museus de Lleida*. Lleida: Segre, p. 136-137 [Consulta: 18 maig 2013].
- ↑ ^{4,0} ^{4,1} NAVARRO GUITART, Jesús. «Doña Juana la Loca (esbós) ​». *Catàleg general d'obra del Museu d'Art Jaume Morera*. [Consulta: 16 maig 2013].
- ↑ RINCÓN GARCÍA, Wilfredo. *Francisco Pradilla*. Madrid: Aneto, 1999, p. 290. ISBN 84-923323-4-8.

Bibliografia [modifica | modifica el codi]

- CASADO ALCALDE, Esteban. *Pintores de la Academia de Roma, la primera promoción*. Barcelona: Lunweg, 1990. ISBN 84-7782-088-0.
- Las exposiciones nacionales de Bellas Artes del siglo XIX : premios de pintura; [Centro Cultural del Conde Duque; editado con motivo de la Exposición Exposiciones Nacionales del Siglo XIX, Premios de Pintura*. Madrid: Centro Cultural del Conde Duque, 1988. ISBN 847812005X.
- Tordesillas 1494*. Madrid: Electa, 1994. ISBN 848156057X.
- NAVARRO GUITART, Jesús (coord.). *Els tresors dels museus de Lleida*. Lleida: Segre, 2006, p. 136.
- Catàleg del Museu Morera de Lleida*. Lleida: Museu d'Art Jaume Morera, 1991, p. 120.
- PORTA I VICENTE, ESPERANÇA, Jesús Navarro i Guitart. *Història del Museu Morera, 1915-1990*. Lleida: Ajuntament de Lleida, 1990, p. 47. ISBN 84-505-9223-2.
- RINCÓN GARCÍA, Wifredo. *Francisco Pradilla*. Zaragoza: Aneto, 1999, p. 290. ISBN 84-923313-4-8.



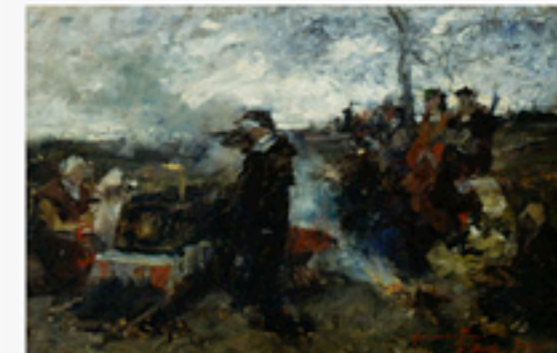
Doña Juana "la Loca"

Francisco Pradilla y Ortiz, 1877

oli sobre tela

500 x 340 cm

Museo del Prado, Madrid



esbós de l'obra, conservat al Museu d'Art Jaume Morera (Lleida)

Doña Juana la Loca [[modifica](#) | [modifica el codi](#)]

Doña Juana la Loca és una obra cabdal de [Francisco Pradilla](#),^[1] pintor de gènere històric espanyol que va realitzar diverses obres amb [Joana I de Castella](#) com a protagonista. Pradilla va realitzar aquesta pintura mentre estava pensionat a l'acadèmia espanyola de [Roma](#), i fou premiat amb la medalla d'honor a l'[Exposició Nacional de Belles Arts](#) de 1878,^[2] a més de reconeixements a ciutats com [París](#), [Berlín](#) i [Viena](#).

L'obra representa una pausa del trajecte que [Joana I de Castella](#) va fer amb el cadàver del seu espòs, [Felip el Bell](#), des de la [cartoixa de Miraflores](#) a [Granada](#), on fou enterrat, basat en el relat de Modesto Lafuente en la seva *Historia de España*.^[3] La figura de la reina ocupa el centre d'una composició particularment equilibrada i domina l'escena, amb un gest desafiant a les inclemències del temps —noti's l'efecte del vent a la foguera de la part dreta— a la vegada que dominat per la tristesa del seu rostre, amb la mirada perduda tot contemplant el fèretre. L'acompanya el seu seguici, que completa la composició amb un ventall variat tant de gestos i expressions com de vestimentes i accessoris, els quals revelen el gran coneixement que tenia Pradilla d'aquell moment històric.^[1]

L'obra va ser adquirida pel [Museo del Prado](#) l'any 1879, i passà immediatament a la col·lecció del Museu d'art modern, instal·lat al [Casón del Buen Retiro de Madrid](#).^[1]

Esbossos

D'aquesta obra es té constància de l'existència de múltiples esbossos i dibuixos preparatoris, i Pradilla dedicà i regalà un d'ells al paisatgista [Jaume Morera](#), probablement durant els anys en què ambdós eren pensionats.^[4] Es tracta d'una petita [pintura a l'oli](#) sobre tela (38'6 x 59 cm), signada per l'artista i datada l'any 1877. La dedicatòria al paisatgista lleidatà, escrita en pintura vermella a l'angle inferior dret del quadre, resa *A mi querido Morera*.^[3]

Aquest estudi preparatori és considerat el segon esbós del quadre,^[5] amb una composició més simple que la de l'obra acabada, tant pel que fa al nombre de personatges representats com en la seva disposició. Aquest esbós és un estudi del color i dels elements que seran definits amb gran precisió a l'obra final, els quals en aquest cas són presentats amb una pinzellada solta i espontània, que revela la gran preocupació de l'artista per reflectir l'ambient i l'atmosfera de l'escena representada.^[4]

Referències

- ↑ 1 0 1 1 1 2 «[Descripció de l'obra a la galeria online del Museo del Prado](#)». [Consulta: 16 maig 2013].
- ↑ *Exposiciones nacionales del siglo XIX*. Madrid: Centro Cultural del Conde Duque, 1988, p. 134-140 [Consulta: 18 maig 2013].
- ↑ 3 0 3 1 NAVARRO GUITART, Jesús. *Els tresors dels museus de Lleida*. Lleida: Segre, p. 136-137 [Consulta: 18 maig 2013].
- ↑ 4 0 4 1 NAVARRO GUITART, Jesús. «*Doña Juana la Loca (esbós)*». *Catàleg general d'obra del Museu d'Art Jaume Morera*. [Consulta: 16 maig 2013].
- ↑ RINCÓN GARCÍA, Wilfredo. *Francisco Pradilla*. Madrid: Aneto, 1999, p. 290. ISBN 84-923323-4-8.

Bibliografia

- CASADO ALCALDE, Esteban. *Pintores de la Academia de Roma, la primera promoción*. Barcelona: Lunwerg, 1990. ISBN 84-7782-088-0.
- Las exposiciones nacionales de Bellas Artes del siglo XIX : premios de pintura; [Centro Cultural del Conde Duque; editado con motivo de la Exposición Exposiciones Nacionales del Siglo XIX, Premios de Pintura*. Madrid: Centro Cultural del Conde Duque, 1988. ISBN 847812005X.
- Tordesillas 1494*. Madrid: Electa, 1994. ISBN 848156057X.
- NAVARRO GUITART, Jesús (coord.). *Els tresors dels museus de Lleida*. Lleida: Segre, 2006, p. 136.
- Catàleg del Museu Morera de Lleida*. Lleida: Museu d'Art Jaume Morera, 1991, p. 120.
- PORTA I VICENTE, ESPERANÇA, Jesús Navarro i Guitart. *Història del Museu Morera, 1915-1990*. Lleida: Ajuntament de Lleida, 1990, p. 47. ISBN 84-505-9223-2.
- RINCÓN GARCÍA, Wilfredo. *Francisco Pradilla*. Zaragoza: Aneto, 1999, p. 290. ISBN 84-923313-4-8.



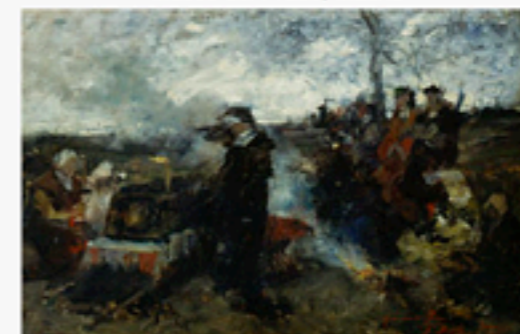
Doña Juana "la Loca"

Francisco Pradilla y Ortiz, 1877

oli sobre tela

500 x 340 cm

[Museo del Prado, Madrid](#)



esbós de l'obra, conservat al Museu d'Art Jaume Morera (Lleida)

Doña Juana la Loca [modifica | modifica el codi]

Doña Juana la Loca és una obra cabdal de **Francisco Pradilla**^[1], pintor de gènere històric espanyol que va realitzar diverses obres amb **Joana I de Castella** com a protagonista. **Pradilla** va realitzar aquesta pintura mentre estava pensionat a l'acadèmia espanyola de **Roma**, i fou premiat amb la medalla d'honor a l' **Exposició Nacional de Belles Arts de 1878**^[2], a més de reconeixements a ciutats com **París**, **Berlín** i **Viena**.

L'obra representa una pausa del trajecte que **Joana I de Castella** va fer amb el cadàver del seu espòs, **Felip el Bell**, des de la **cartoixa de Miraflores** a **Granada**, on fou enterrat, basat en el relat de Modesto Lafuente en la seva **Historia de España**^[3]. La figura de la reina ocupa el centre d'una composició particularment equilibrada i domina l'escena, amb un gest desafiant a les inclemències del temps —noti's l'efecte del vent a la foguera de la part dreta— a la vegada que dominat per la tristesa del seu rostre, amb la mirada perduda tot contemplant el fèretre. L'acompanya el seu seguici, que completa la composició amb un ventall variat tant de gestos i expressions com de vestimentes i accessoris, els quals revelen el gran coneixement que tenia Pradilla d'aquell moment històric.^[1]

L'obra va ser adquirida pel **Museo del Prado** l'any 1879, i passà immediatament a la col·lecció del Museu d'art modern, instal·lat al **Casón del Buen Retiro de Madrid**^[1].

Esbossos [modifica | modifica el codi]

D'aquesta obra es té constància de l'existència de múltiples esbossos i dibuixos preparatoris, i Pradilla dedicà i regalà un d'ells al paisatgista **Jaume Morera**, probablement durant els anys en què ambdós eren pensionats.^[4] Es tracta d'una petita **pintura a l'oli** sobre tela (38'6 x 59 cm), signada per l'artista i datada l'any 1877. La dedicatòria al paisatgista lleidatà, escrita en pintura vermella a l'angle inferior dret del quadre, resa *A mi querido Morera*.^[3]

Aquest estudi preparatori és considerat el segon esbós del quadre,^[5] amb una composició més simple que la de l'obra acabada, tant pel que fa al nombre de personatges representats com en la seva disposició. Aquest esbós és un estudi del color i dels elements que seran definits amb gran precisió a l'obra final, els quals en aquest cas són presentats amb una pinzellada solta i espontània, que revela la gran preocupació de l'artista per reflectir l'ambient i l'atmosfera de l'escena representada.^[4]

Referències [modifica | modifica el codi]

- ↑ ^{1,0} ^{1,1} ^{1,2} «Descripció de l'obra a la galeria online del Museo del Prado ». [Consulta: 16 maig 2013].
- ↑ *Exposiciones nacionales del siglo XIX*. Madrid: Centro Cultural del Conde Duque, 1988, p. 134-140 [Consulta: 18 maig 2013].
- ↑ ^{3,0} ^{3,1} NAVARRO GUITART, Jesús. *Els tresors dels museus de Lleida*. Lleida: Segre, p. 136-137 [Consulta: 18 maig 2013].
- ↑ ^{4,0} ^{4,1} NAVARRO GUITART, Jesús. «Doña Juana la Loca (esbós) ». *Catàleg general d'obra del Museu d'Art Jaume Morera*. [Consulta: 16 maig 2013].
- ↑ RINCÓN GARCÍA, Wilfredo. *Francisco Pradilla*. Madrid: Aneto, 1999, p. 290. ISBN 84-923323-4-8.

Bibliografia [modifica | modifica el codi]

- CASADO ALCALDE, Esteban. *Pintores de la Academia de Roma, la primera promoción*. Barcelona: Lunwerg, 1990. ISBN 84-7782-088-0.
- Las exposiciones nacionales de Bellas Artes del siglo XIX : premios de pintura; [Centro Cultural del Conde Duque; editado con motivo de la Exposición Exposiciones Nacionales del Siglo XIX, Premios de Pintura*. Madrid: Centro Cultural del Conde Duque, 1988. ISBN 847812005X.
- Tordesillas 1494*. Madrid: Electa, 1994. ISBN 848156057X.
- NAVARRO GUITART, Jesús (coord.). *Els tresors dels museus de Lleida*. Lleida: Segre, 2006, p. 136.
- Catàleg del Museu Morera de Lleida*. Lleida: Museu d'Art Jaume Morera, 1991, p. 120.
- PORTA I VICENTE, ESPERANÇA, Jesús Navarro i Guitart. *Història del Museu Morera, 1915-1990*. Lleida: Ajuntament de Lleida, 1990, p. 47. ISBN 84-505-9223-2.
- RINCÓN GARCÍA, Wifredo. *Francisco Pradilla*. Zaragoza: Aneto, 1999, p. 290. ISBN 84-923313-4-8.



Doña Juana "la Loca"

Francisco Pradilla y Ortiz, 1877

oli sobre tela

500 x 340 cm

Museo del Prado, Madrid



esbós de l'obra, conservat al Museu d'Art Jaume Morera (Lleida)

Edició de la pàgina «Doña Juana la Loca»

A A  Avançat ▶ Caràcters especials ▶ Ajuda ▶ Cita ref

Encapçalament ▾ Format   A⁺ A⁻ A[^] A^v Insereix 

```
{{Infotaula d'obra artística
|imatge           = Doña Juana "la Loca" (Pradilla).jpg
|mida imatge      = 300px
|imatge_externa  =
|sense cursiva   =
|títol            = Doña Juana "la Loca"
|altre idioma    =
|altre títol     =
|artista         = [[Francisco Pradilla y Ortiz]]
|artista2        =
|any             = 1877
|estil           =
|material        = [[Pintura a l'oli|oli]] sobre tela
|llargada       = 500
|alçada         = 340
|amplada        =
|museu           = Museo del Prado
|ciutat         = Madrid
|museu2          =
|ciutat2        =
|coordenades    =
|imatge2        = Francisco Pradilla – Doña Juana la Loca (esbós).jpg
|mida imatge2    = 300px
|peu imatge2    = esbós de l'obra, conservat al [[Museu d'Art Jaume Morera]] ([[Lleida]])
}}
```

''''Doña Juana la Loca'''' és una obra cabdal de [[Francisco Pradilla]],<ref name=prado>{{ref-

Resum (ajudeu a entendre els canvis amb una breu descripció, [més info](#)):

Aquesta és una edició menor ([info](#)) Vigila aquesta pàgina ([info](#))

En desar la pàgina esteu acceptant les [condicions d'ús](#) i esteu acceptant alliberar irrevocablement la vostra contribució sota la [licència CC-BY-SA 3.0](#) i la [GFDL](#). Accepteu que un hiperenllaç o URL és suficient atribució sota la [licència Creative Commons](#).

[Desa la pàgina](#)

[Mostra previsualització](#)

[Mostra els canvis](#)

[Cancel·la](#)

I les fotos?

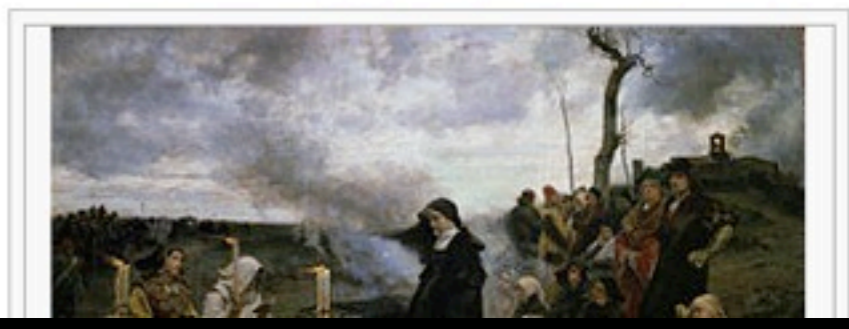


Paràgraf [A](#) [Referència](#) [Insereix](#)

- [Fitxer multimèdia](#)
- [Plantilla](#)
- [Comentari](#)
- [Fórmula](#)
- [Llista de referències](#)
- [Caràcter especial](#)

Doña Juana la Loca [modifica | modifica el codi]

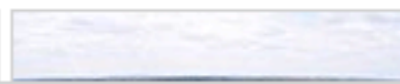
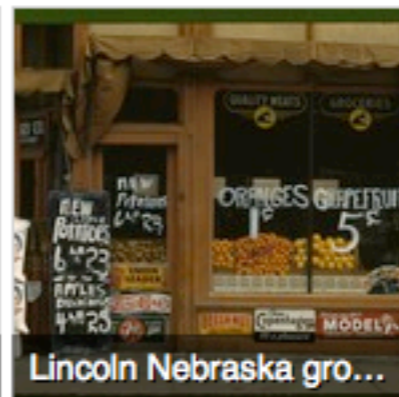
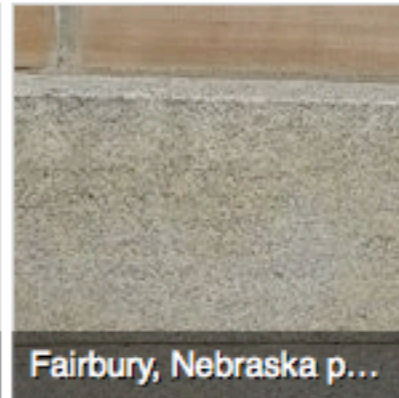
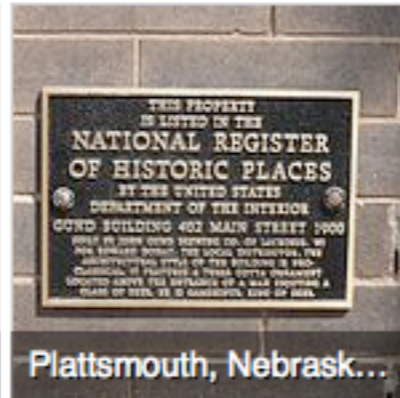
Doña Juana la Loca és una obra cabdal de [Francisco Pradilla](#),^[1] pintor de gènere que va realitzar diverses obres amb [Joana I de Castella](#) com a protagonista. [Pradilla](#) va treballar mentre estava pensionat a l'acadèmia espanyola de [Roma](#), i fou premiat amb la [Medalla Nacional de Belles Arts](#) de 1878,^[2] a més de reconeixements a ciutats com [Pamplona](#). L'obra representa una pausa del trajecte que [Joana I de Castella](#) va fer amb el cadàver del seu espòs, [Felip el](#)

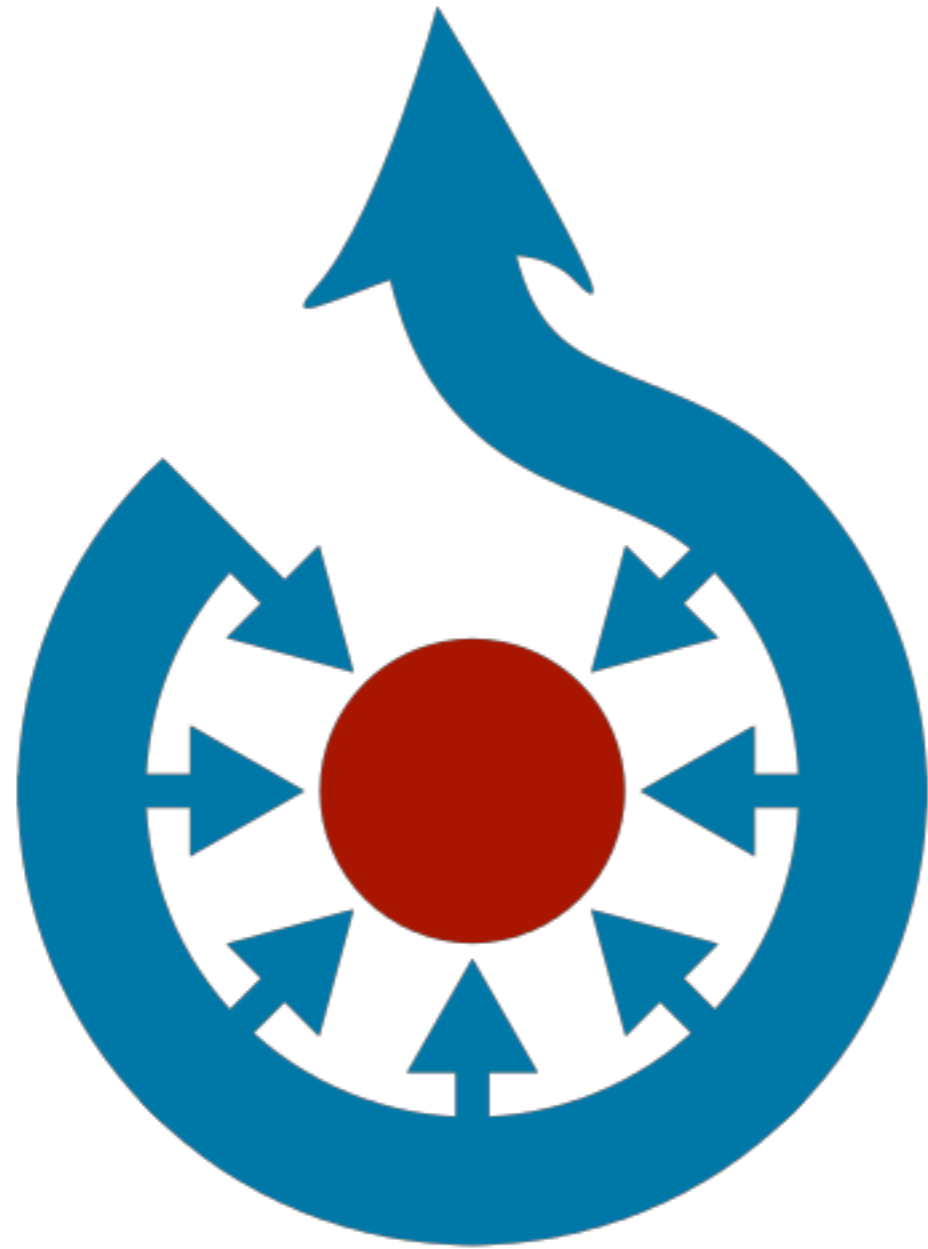


Cancel·la

Configuraci3 multim3dia

q Nebraska





**WIKIMEDIA
COMMONS**



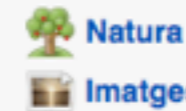
WIKIMEDIA
COMMONS

[Pàgina principal](#) [Discussió](#)

Mostra [Modifica](#) [Mostra l'història](#) [☆](#) [Més](#)

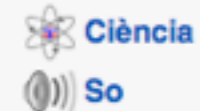
Benvinguts a Wikimedia Commons,

una mediateca de 23,608,366 fitxers reutilitzables lliurement, on tothom hi pot contribuir.



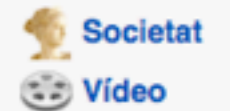
Natura

Imatges



Ciència

So



Societat

Vídeo

[Pàgina principal](#)
[Benvingut](#)
[Portal de la comunitat](#)
[La taverna](#)
[Ajuda](#)

participar

[Carrega un fitxer](#)

[Canvis recents](#)

[Fitxers recents](#)

[Fitxer aleatori](#)

[Contacte](#)

Eines

[Què hi enllaça](#)

[Seguiment d'enllaços](#)

[Pàgines especials](#)

[Versió per a impressora](#)

[Enllaç permanent](#)

[Informació de la pàgina](#)

[Cita aquesta pàgina](#)

[Subpàgines](#)

Imatge del dia

Imatge del dia



Foto de l'any 2013



La vuitena edició de **la foto de l'any** és un esdeveniment en el qual les imatges que es van convertir en imatges destacades durant l'any són votades pels membres de tots els projectes de Wikimedia per obtenir una sola fotografia de l'any.

[Feu clic aquí per aprendre sobre el concurs i veure la imatge guanyadora.](#)

Allò més destacat

Si esteu navegant per primera vegada per Commons, podeu començar per veure les **imatges destacades** o les **imatges de qualitat**, que han estat seleccionades per la comunitat de Commons pel seu valor especial. També podeu veure el treball dels nostres contribuïdors més hàbils: conegueu **els nostres fotògrafs** i **els nostres il·lustradors**.

Contingut

We Can Do It!



Howard Miller

POST FEB. 15 TO FEB. 28



WAR PRODUCTION CO-ORDINATING COMMITTEE