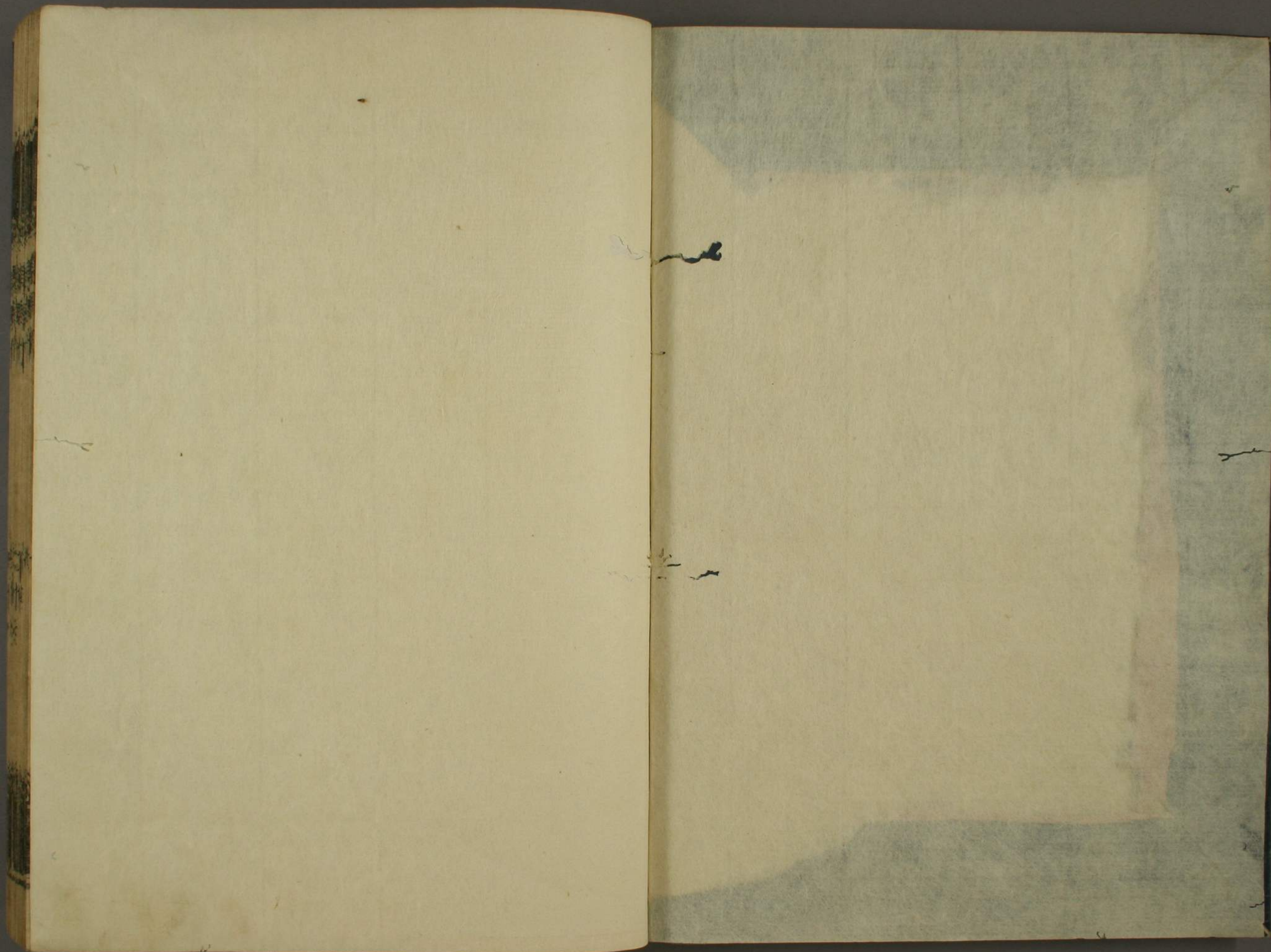


東鑑

伊  
402  
7

伊  
402  
25-7







伊  
402  
卷 7

新刊吾妻鏡卷第十

文治六年庚戌

四月十一日為建久元年

正月小



一日 丙辰 二品御叅鶴岳八幡宮御奉幣訖還

御之後被行境飯云云

三日 戊午 九郎藤次為飛脚上洛是驚羽一櫃

所被進仙洞也去年可被進之處自奥州遲到云云今

日有御行始之儀入御于比企藤四郎能負宅越後

守駿河守新田藏人伊澤五郎小山七郎役御劔以

下候御共

四日 巳未 出雲國大社神主資忠此間叅候而

管領一社仁出雲宮中凌數日行程下向已及兩度

太背御意之間。日來雖無御對面。今日歸國之由。依  
申之。偏奉優神慮。懇召御前。被付進御。劍一腰於彼  
社云

六日 辛酉 奥州故泰衡即從大河次。即兼任以  
下。去年窮冬以來。企叛逆。或號伊豫守義經。出於出  
羽國海邊庄。或稱左馬頭義仲嫡男。朝日冠者。起于  
同國山北郡。各結逆黨。遂兼任。相具嫡子鶴太郎。次  
男於幾内。次即并七千餘騎。向鎌倉。方令首途  
其路。歷河北。秋田城等。越大關山。擬出于多賀國府  
而於秋田。大方打融志加渡之間。永俄消。而五千餘  
人。忽以溺死。訖蒙天譴。歟。爰兼任。送使者於由利中  
八維平之許云。古今間。報六親若夫婦。怨敵之者。尋

常事也。未有討主人敵之例。兼任獨為始。其例所起  
鎌倉也。者仍維平。馳向于小鹿嶋大社。山毛之左田  
之邊防戰。及兩時。維平被討取。畢兼任。亦向千福山  
本之方。到于津輕。重合戰。殺戮宇佐義平次以下。御  
家人及雜色澤安等云。依之。在國御家人等。面々進  
飛脚言上事由云

七日 壬戌 去年奥州囚人。二藤次忠季者。大河  
次。即兼任弟也。頗不背物儀之間。已為御家人。仍有  
被仰付事。下向奥州。於途中。聞兼任叛逆事。今日所  
歸。衆也。是雖為兄弟。全不同意之由。為顯貞心。云殊  
有御感。早馳向于奥州。可追討兼任之旨。被仰舍云  
忠季兄。新田三郎入道。同背兼任。參上云。彼等參上

之今始依聞食驚之。可被發遣軍勢之由及其沙汰。盛時行政等書召文被下于相摸國以西御家人存征伐之用意可察上之趣也。

八日 癸亥 依奥州叛逆事被分遣軍兵海道大將軍千葉介常胤山道比企藤四郎能負也而東海道岩崎輩雖不相待常胤可進先登之由申請之間神妙之旨被仰下仍彼輩者雖為奥州作人不存貳

歟各無隔心相具之可遂合戰之趣今日付飛脚被仰遣奥州守護御家人等許云此外近國御家人結

城七郎朝光以下於在奥州所領之輩不存可同道于一族等之旨面々念可下向由被仰遣云

十三日 戊辰 右武衛進書狀出雲國大社神主

資忠背叡慮頗雖有勅喚曾不應之且以開東祈禱師振威刺潛下向東國之由有其聞之間無左右無御計可被改神職歟之旨所被申合也而可被改替否更難計申凡如此類事非口入限之由被報申之云今日為鎮奥州凶從可行向之由被觸仰上野信濃等國御家人訖次上總介義兼為追討使發向又千葉新介胤正承一方大將軍爰胤正申云葛西三郎清重者殊勇士也先年上總國合戰之時相共遂合戰今度又可相具之由被仰含云清重當時在奥州可相伴于胤正之旨被下御書於清重云此外古庄左近將監能直宮六廉仗國平以下有奥州所領之輩大略以首途云

東鑑十一

十五日 庚午 雨時々降二品二所御進發也千  
葉小太郎今度奥州合戰抽軍忠之間殊有御感被  
遣御書但合戰不進于先登者可慎身之由被載之  
云

十八日 癸酉 御坐伊豆山而御奉幣以前葛西  
三郎清重去六日飛脚自奥州衆著申云兼任與御  
家人等箭合已訖御方軍士之中小鹿嶋橘次公成  
宗俣義平次實政大見平次家秀石罍三郎友景等  
所被討取也由利中八維平者兼任襲至之期弃城  
逐電云飛脚差進二人之處一人依病留途中云二  
品仰曰使者申詞相違哉中八者定令討死歟橘次  
者逐電歟兩人共兼日知食其意趣之上暗可察事

也云則被返遣彼使者先被發遣軍士訖無殊事歟  
各不可有驚動思之旨被仰下云大見平次注進此  
間事其狀沒後到來云

十九日 甲戌 清重飛脚内一人病已平戒之間

自路次今日參會于伊豆國府言上合戰次第事同  
于去十八日衆著使之口狀但兼任相向小鹿嶋之  
期橘次者逃亡依得最前之使中八者馳出合戰損  
命畢之由申之御旨忽以府合鳴舌云

廿日 乙亥 及晚自二所御歸著鎌倉於向後御  
衆詣者先有御奉幣于三嶋菅根等自伊豆山可有  
御下向之由今度被定之日來先御衆伊豆權現處  
於路次石橋山覽佐奈田與一豐三等墳墓御落淚

及數行是件兩人治奉合戰之時為御敵被奪命訖  
今更被思食出其哀傷之故也此事於御衆道殊可  
憚之由御先達申行間如此云云

廿二日 丁丑 小諸太郎光兼者已老耄之上病

病纏身之由雖聞食及依為殊勇士今度重被差遣

與州去年合戰之時致功者也彼時相具足之輩者

同從光兼可行向之旨被仰云云

廿四日 巳卯 去年合戰以後願恩赦安堵私宅

許之族金剛別當即等以下悉以可追放之由可被

仰遣于與州居住御家人等中也

廿七日 壬子 小鹿嶋橘次公成自與州參上是

一旦道兼任之圍可迴計於外之由令思慮之處後

合戰之趣有傍輩讒之由傳聞令馳參云云

廿九日 甲申 被遣御使 雜色 於與州是凶賊雖

融所領內御家人等為立一身之勲功以無執於所

所無左右企合戰不可失其利假令相待客人不可

似儲馱餉於所領之議令發遣之士令在國之輩各

各無偏執令同心相逢于一所疑僉儀可遂合戰之

旨以御書今日所被觸仰御家人等之中也維平所

為雖似可賞翫請大敵之日敢無憶持歟之由有沙

汰及此御書云干時公成遠慮可然歟云云

二月大

一日 乙酉 於鶴岳廻廊被讀誦大般若經供僧

等奉仕

二日 丙戌 貢馬二十疋被進京都解文等可付  
申右兵衛督能傲之由云

四日 戊子 來十月依可有御上洛隨兵以下事  
被觸諸國御家人

五日 巳丑 被遣雜色真近常清利定等於與州  
是於三方依可遂合戰為其檢見也恐凶徒之蜂起

不拘御家人等之武勇者為令發向給可申其左右  
之趣所被仰遣千葉新介胤正以下御家人等之中

也又合戰大體至步兵等者路山驛尋之有其便然  
者求宗敵在所可襲之凡於今度落人等者至即等

皆可召進之落人相論并就下人等事傍輩互不可  
看喧嘩

六日 庚寅 辰尅與州飛騨衆著申云去月廿三

日出彼國訖其日未無下著之軍共爰兼任等逆賊  
群集如蜂云則相副雜色里長於件使者被下遣此

間可迴計儀之子細具所仰遣也先謀叛輩事悉難  
遁于死罪流刑歟以可任御意事也然者國中之輩

一旦怖兼任之猛威雖令與彼逆心真實之志者定  
在御方歟至奉歸降之族者可緩刑由兼可披露于

國中偏以可追討之趣於有披露者面々發退心強  
遂合戰者為御方可有其煩云次新留守所本留守

共有兼任同意之罪科無左右雖可被誅暫被預葛  
西三郎清重可召甲二百領之過粉云本留守者年

齡已七旬雖不被處斬罪取終之條無程事歟云次



方々勢共中入堀竈以下神領不可現狼藉云  
十日 甲子 遠江守義定去月廿五日被遷任下  
總守訖是外雖給替國內有背散慮事等之故也云  
遠州者重任送多年之上殊執思之處今此事出來  
愁歎尤難休之由申一品之間可令執奏歎之趣被  
副御書於義定狀差飛脚令進上給行程被定五箇  
白云

義定申狀云

言上

一勅院事對捍由事

右罷蒙催促候事一事不致懈怠候於催不候事  
者不知案内之者不及力候然而已依被處不忠

候悲歎之餘令聞達源二位殿候之處以可申案  
內之由所罷預候也御消息并相具 勅院事催  
府請使請取返抄等案謹以進覽之對捍否之旨  
顯然候歎加之去年恒例納物內之未濟分奉去  
任之由雖罷出國候令沙汰預在廳所請取候之  
證文同以進覽之

一 造稻荷社造畢覆勘事

右上下中下社正殿為宗之諸神之殿合期造畢無  
事令遂御遷官候畢自餘舍屋等事又以非無其  
營勤修行事季遠懈緩之上新監仍雖相副俊宗  
法師候云六條殿門築垣事云大內修造彼此相  
累候之間自然遲々更以不存忽緒之儀候已於

不足材木分悉交量直米令沙汰宛都鄙之間候

件注文同以進覽候此外材木檜皮并作新已下  
雜々用途米等任損也支度先運上已畢以前條  
條言上如件可然之様可有計御沙汰候恐惶謹  
言

二月十日

義定上

進上 中納言殿

十一日 乙未 上総國者為關東御管領九箇國  
之内以源義兼被補任國司之趣去年御辭退之間  
正月廿六日與遠江國同日被任國司平親長仍今  
日自代等國務云大内修理專花搦已成是偏貞節

之所致也了寧之勤殊感思食畢可被仰勸賞且有  
所望事者可申上之由有院宣其狀昨日到來之間  
被申御請文云

去月廿二日御教書今月十日謹以拜見候畢依  
知行國々所課大内修理事被行抽賞候々々々  
輩定爵思候歟且他國も致忠て候もい々々々  
賞事更不存い只如此以蒙歡感所存勸賞い也  
有忠無恐之議於被誠仰下候者雖自今以後傍  
輩も定以勵忠勤候歟以此旨可令洩達給い頼  
朝恐々謹言

二月十一日

頼朝請文

十二月 丙申 發遣軍士并在國御家人等為征

兼任此間群集于奥州各昨日馳過平泉於泉田尋  
問凶徒在所之處兼任率一萬騎已出平泉之由云  
仍打立泉田行向之輩足利上総前司小山五郎同  
七郎葛西三郎關四郎小野寺太郎中條義勝法橋  
同子息藤次以下如雲霞絆及昏黑不能越一迫止  
宿于途中民居等此間兼任早過訖仍今日千葉新  
介等馳加襲到相逢于栗原一迫挑戰賊徒分散之  
間追奔之處兼任猶率五百餘騎當平泉衣河於前  
張陣差向栗原越衣河合戰凶賊渡北上河逃亡訖  
於返合之輩者悉討取之次第追跡而於外濱與糠  
部間有多字未井之梯以件山為城郭兼任引龍之  
由風聞上総前司等又馳付其所兼任一旦雖令防

戰終以敗北其身逐電晦跡即從等或梟首或歸降  
云云

廿二日 丁酉 造伊勢太神宮役夫工米事諸國

地頭等有未濟之旨去年十二月帥中納言奉書到  
著之間日者被經沙汰今日被奉御請文云盛時染

筆云

去年極月十二日御教書同廿四日到來役夫工  
米間事權右中辨親經奉書謹拜見候畢知行國  
國者先日任被仰下旨已令致沙汰候也其中  
下総國以被仰下旨早可加下知候也抑御免庄  
庄就先度仰令除候之處信濃越後上総等國々  
可令加免之由親能下向之度被仰下て人へバ

追文令除の畢家人輩地頭所之事造營所注文  
給預の畢早可令下知の也且被宣下のけまは  
争令對捍の哉此中地頭輩不分明之所をも  
交の早可尋沙汰仕の也宇都宮熱田宮八幡宮  
御領所役事尤あ然の可令進濟之由被仰下人  
上重可令下知の也凡背被仰下之旨致對捍の  
りん輩の重て洋文の可令下知候也朝家御  
大事小候之上北箇年一度之役小の旁不可致  
懈念の也此事のこ小人の背宣下旨の  
をむ輩のいふも任はて可有沙汰且又  
隨法定抑て可禁沙汰人も背君御定候をむ者  
と家人ゆて候とてもいふての不被行を罪

い哉。頼朝为上のいとも不當候をむ  
時ハ御勘當も可蒙事ゆていへ。まて家  
人輩も不及左右の事也遠々之間承及の  
事ハ邂逅之事ハ又不承の事ハぬの。毛言進退  
恐思給ひ者也。い旨の統之撻可令被給  
い也。おの恐々録々

二月廿二日

進上 帥中納言殿

廿三日 戊戌 奥州合戦事。胤正清重親家等進  
飛脚申云賊徒為宗之輩大底敗北兼任逐電其間  
能直國平等盡兵略云

廿五日 庚子 下総守義定申條々事勅答之趣

權中納言經房所被執進院宣右大辨宰相定長奉書也義定令拜見之愁緒彌斷腸云其狀云

二位殊書狀并義定申狀等奏聞人畢遠州在國之間公事所濟目錄申上人畢諸國宰吏不勤此程公役哉偏可押領之由存知歟於在京國司者或數濟物之上相營恒例臨時課役其外又所抽勤節也於義定者無殊忠之上諸國逐日亡幣非尋常之國知行之仁加之仁六條殿造營之時諸國皆領狀一國有申旨輒不承諾依二品謹責愁勤仕私物詣之間雖過京洛不言上事由諸國吏上洛之時密々下向未聞食習事歟如此事等雖不能仰遣大抵所被仰也七箇年知行之後被還

任他國豈非御優恕哉子細猶廣元下向之時可被仰之由且可仰遣二位卿許之由内々御氣色候也仍上啟如件

二月十八日

右大辨

謹上 權中納言殿

逐上啟

義定文書等可返遣之由所人也

三月小

一日 乙卯 鶴岳大般若經轉讀歷三十箇日今

日結願奉卷數二十部云又奥州内從等雖敗北賊

主兼任未知存亡仍御家人等無左右不可參向之

旨被仰遣云

三日 丁巳 鶴岳八幡宮法會如例二品御出

九日 癸亥 法金剛院領怡土庄事可令去進地

頭職給之由度々被下院宣畢而奥州征代之後可

隨仰之趣先日被獻御請文之間義經泰衡滅亡畢

然而猶能盛法師難知行歟之由有御沙汰被下院

宣今日到來云

法金剛院領怡土庄地頭事子細度々被仰畢而

去々年仰遣之趣奥州事切之後可隨重仰之由

令申給畢於今者不及異儀事歟加之彼院領異

他之上能盛法師相傳所帶不知行之條殊令歎

申非無其謂不便聞食者也不云是非令止地頭

給者可宜事歟依為難去事重所仰遣也於委月

者被仰捨廣元早可令存知其肯給者 院宣如  
此仍執啓如件

三月一日

謹上 源二位殿

私啓

地頭事依令申置子細給雖御猶豫人至于此  
事不便之由思食人也尤可被停止候歟為御  
不審所申候也重謹言

十日 甲子 大河次郎兼任於從軍者悉被誅戮

之後獨迫進退歷華山千福山本等越龜山出千栗

原寺爰兼任著錦脛巾帶金作太力之間樵夫等成

恠數十人相圍之以斧討殺兼任之後告事由於猶

權中納言藤

正以下仍實檢其首云云

十四日 戊辰 右兵衛督能保書狀到來所被付

廣元之使者也被執進院宣定長奉并權中納言

經房狀等其詞曰

二位卿被申條之事

一大内修造勸賞事

委關食畢如此被申之上勿論歟子細以廣元

被仰畢

一相摸伊豆兩國事

雖何箇國知行不可為過分勲功重疊超先規

歟相州事猶有存旨者可有沙汰

一御馬廿疋被進事

近年不及此程負數所感恩食也每事後舊  
歟赤鹿毛馬事只事次所被仰也強不能尋  
求戸立なと出來之體必可歷御覽歟

右條之御氣色如此仍上啓如件

三月五日 右大辨定長

謹上 權中納言殿

十五日 己巳 左近將監家景號伊澤可為陸奥

國留守職之由被定住彼國聞民庶之愁訴可申達

之旨所被仰付也

廿日 甲戌 因幡前司廣元自京都參著去年冬

為御使所上洛也二品令申給條々悉以有勅答具

言上其趣云云亦付彼便宜前大僧正公顯獻消息去

三日補天台座主訖智證門人絕而無此例仍山徒殊雖鬱甲之勅命有限請取宣命同六日上辭狀云此僧正者御歸依僧也八十一老後有此慶賀

云

廿五日己卯兼任去十日被誅之由奥州飛脚

象申又生屢及數十人云

四月大

二日乙酉鶴岳末社三嶋社祭如例廣元為奉幣御使

幣御使

三日丙戌同八幡宮祭也二品令象給流鏑馬

幸氏盛澄清近等射之

四日丁亥義濃國內地頭佐渡前司重隆并堀

江禪尼妨公領為令沙汰其事召使則國入部之處

菊松犬丸等公文凌礫之由依有訴被尋下之間二

品殊令驚申給其狀內々可被遣權中納言許之由

云

召使則國申

為義濃國菊松公文未支犬丸公文延未被陵礫

則國身由事

件兩公文等之所行何道罪科候哉早以御使被召

未支延未可被罪科候也いの小も可有御裁定候

於尼公地頭職者不日令停廢以他人令改補候畢

返々其恐不少候事也彼尼公不當第奇怪小候

於今者任法可追出候兼重隆前司御分國居住而



公領方致妨不當候りんと。頼朝可懸いハハ罪  
科い者被仰付御目代にて流罪も被行いハハ  
も淡沙汰いふむと今不可支ゆい也。國間事狼  
藉なる事候いをも自統統不知い半すす  
定訴罷負い孔依其恐いなり所今言上い也云  
七月 庚寅 被遣御書於下河邊庄司行平。有其  
召是依可爲若君御弓師也。若君漸御成人之間令  
慣弓馬之藝給之外不可有他事。而可奉加扶持之  
輩諸家雖有其數。行平適爲數代將軍後胤也。隨而  
弓箭達者也。仍及此御沙汰早可衆上之趣被載之  
云。加之稱可駕之。被遣御厩御馬云  
九日 壬辰 古庄左近將監能直官六備仗國平

等。于今在奥州。降人已下事。尋沙汰訖。能直近日依  
可歸衆國平同可衆上之由申之。而討取雜色澤安  
之者并同意餘黨事。又帶兵具之士人等事。能爲令  
糺斷之。猶可在國之旨。今日注條々被仰遣云  
十一日 甲午 若君始射小笠懸給行平衆上。獻  
御弓引目等之上。承別仰奉扶持之。三浦介進御前  
千葉介奉御馬。小山田三郎獻御鞍。八田左衛門尉  
進御行騰沓等。宇都宮左衛門尉朝經進御水干袴。  
於南庭有此儀。朝政遠元重忠重朝義盛景時等依  
召候其砌。此外御家人等群衆三度射訖。下御其藝  
稟性於天給之由。諸人感申之。云二品賜盃酒於今  
日出仕之輩。行平賜御劍。依爲御弓師也

十八日 辛丑 美濃國犬丸菊松高田郷等地頭  
對捍乃貢事同國時多良山地頭玄番助藏人仲經  
不從神事由事就在廳申狀被下 院宣之間二品  
所被遣御下文也

下 美濃國犬丸菊松高田郷地頭等  
右犬丸菊松地頭字美濃道上 高田郷地頭  
等如私領知行不致所當以下勤之由依在廳訴  
申自院被仰下仍可致勤之由度々下知猶以對  
捍之間重所被仰下也然者度々 院宣其恐不  
少於今者件兩人地頭職可改補他人也早可退  
出卿內之狀如件以下

文治六年四月十八日

下 美濃國時多良山地頭仲經  
可早任先例并留守所催令勤仕恒例佛神役  
事  
右件課役不致其勤之由在廳等經 奏聞仍自  
院所被仰下也自今以後無懈怠可致其勤若猶  
有難事者爭道過怠哉更不可緩怠之狀如件以下

文治六年四月十八日

十九日 壬寅 造太神宮役夫工米地頭未濟事  
頻有職事奉書神宮使又衆訴之間可致不日沙汰  
之旨下知給於有子細所々者今日令注進京都給  
因州并盛時俊兼等奉行之其狀云  
内宮役夫大工作新未濟成敗所々事

信濃國 越後國

件兩國未濟付前國務沙汰人可令究濟之由與書狀於神宮使畢

伊豆國 駿河國

件未濟可致沙汰之由令下知沙汰人畢但庄所課雖支配不能國使之催促早定使可令相催庄家也重計事令下知畢

河內國 新關 富嶋 三野和 長田

攝津國 平野 安垣

下知景時處返事如此相副之

同國 安富

相尋早河太郎遠平處件所一切不知行之由申之

然者可被尋之

同國 武庫庄

美濃國 小泉御厨 椎加納 大井戸加納

尾張國 松枝保 御器所 長包庄

伊勢國 新屋庄

備前國 西院寺

已上九箇所以消息別觸申右兵衛督畢

近江國 頓定

下知親能畢

野間

其所不覺悟之上不知行之由定經申之然者能可被尋也仍不能下知

報恩寺 同餘田

寃濟由成勝寺執行法橋昌寬申之

美濃國 蜂屋庄

成勝寺執行昌寬陳狀相副之此外所々書抄注文所相副下文也

上野國 常陸國 下野國

三箇國相副別使者於使入遣畢抑上野國白井河内分去年冬使請取之畢早可被尋請使也

伊賀國 韮田出作

非家人知行之所付本所可有沙汰歟此外所載注文相副下文

伊勢國 小倭庄

下知廣元畢

畠本 安富 感神院

阿射賀御厨

志禮石御厨

洞田 御厨

非知行所阿射賀志禮石雖為沒取領自院分給本領主云但於阿射賀者補地頭所也然者可加下地也此外所々注文之上相副下文

志摩國

答志嶋 淳和院 菅嶋 本宮御領

佐古嶋

不知行所也。其中管嶋佐古嶋地頭不分明。若依為所々小名獨不得其名所歟。此外所々下文上相副請文。

美作國

平大納言信國知行分地頭前隼人佐康清古

置北保地頭相逢使辨濟畢

西高田郷在下文

布施郷下知親能畢

西義和下知畢

尾張國侍徒押領

不知行所也。此外所々成下文副注文。

紀伊國湯橋

以消息下知熊野尼上

淡路國

國分寺下知橫山權守時廣

廣田郷下知大和前司重弘其狀相副之

阿波國高越寺下知親能畢

土佐國吾河遣消息於若宮別當法橋

桑河國成下文副注文

備中國狹尾返

件未濟早可致究濟之由。含地頭守定仍又使

者申領家由所申也

備後國歌嶋

家清下為地頭自大炊寮妨之云付寮可有其催

也

周防國

津和地

沙汰人行能相向使辦濟畢

長門國

親能知行所令下知畢

但馬國

平大納言信國以消息直下知山城守實道

出雲國

飯生庄在下文

若狹國

江取下知且後局畢

越前國

鳥羽得光丹生北春近

成勝寺執行相逢使

究濟畢由申之

藤嶋保以牒狀觸平泉寺

越中國

弘田御厨同加納

給主惟幸相向使可究濟由申之件所々任造宮

使注文所々令成敗也抑此內別紙注分所并箇

所事家人知行地內未請取配府庄々同分之由

分明也就之尋子細造宮始之後至于今不付配

府云然者非地頭對捍之儀歟成于今被始催之

條若是為吹毛歟就中國々國司庄々領家者大

略在京也先被催國司領家者又可下知國衙庄

家其時號地頭之對捍直及發達又令觸遣事其

理可然乎以于今不催之所無分別家人地頭未

濟之由被注申之條未知其理矣

文治六年四月十九日

廿日 癸卯 佐々木左衛門尉定經飛脚參著申云。去十三日亥刻右武衛室依難產卒給云。二位家殊歎息給。今年四十六云。

廿二日 乙巳 大和前司重弘為御使上洛。是被訪申一條殿室家卒去事之故也。

廿五日 戊申 去十一日有改元。改文治六年為建久元年云。

五月大

三日 丙辰 於南御堂為一條殿追善被修佛事。導師信救得業被供養繪像阿弥陀三尊二位家并御臺所有御聽聞前少將時家取導師施物左衛門

尉祐經引同馬云

五日 戊午 今日營中不被膏菖蒲是御輕服之間御悲歎之餘也云

十日 癸亥 右武衛室家四十九日可被修御佛事之由被仰遣伴々木左衛門尉定經導師請僧布施事募边江國田上報恩寺等乃責可致其沙汰之由云

十二日 乙丑 加賀國井家庄地頭都幡小三郎隆家不義事自仙洞被仰下之間今日令加下知給平民部丞盛時奉行之

井家庄内都幡方号地頭致方々不當之間不用領家之所令不受京下之使者押領所務寬陵土

民况乎自名之課役一切不致其勤之由自院  
所被仰下也所行之至奇恠無極直雖可停止地  
頭職先所下知遣也自今以後令違背領家命者  
可令停廢地頭職也其上隆家之身難道重科  
歟仰旨如此仍以執達如件

五月十三日

盛時奉

加賀國井家庄内都幡小三郎所

十三日

丙寅

六條院修理并庄々年貢事被

下

院宣今日到來其狀云

六條院者

白河法皇御草創崇重年久而近年

荒廢住侶失止住之便其地為牛馬之栖御起請

之趣旁可恐事歟仍殊有御沙汰云修理云年貢

所被相催也其内御沙汰庄々注文遣之殊可  
下知給之由院御氣色候也仍上啓如件

四月廿六日

右大臣

謹上源二位殿

逐啓

權中納言被奏熊野之間可仰遣之由候也  
仍所上啓候也

十五日

戊辰

甚雨大風雷鳴終日不休止大倉

山震動樹木多顛倒岩右頽落其跡俄為細流是龍  
降云

十九日

壬申

大和前司重弘自京都歸奏熊及

于專使為悲歎中喜悅之由右武衛殊被申御返報



重弘申云。去月十三日。彼室家為存命落。飭給雖有  
產。遂以早世。翌日奉葬仁和寺邊。彼日賀茂祭也。  
廿三日 丙子 仙洞女房三位局。來月於台嶺可  
修佛事由。依令聞及給。被遣砂金帖。縮等云。  
廿九日 壬午 御隨身左府生。秦兼平。去比進使  
者。是八條院領紀伊國三上庄者。兼平譜代相傳地  
也。而自關東所被定補之地頭。豐嶋權守有經。於事  
對捍。抑留乃責。早可蒙恩。裁之由。訴申。仍任先例。可  
沙汰濟物之旨。給御下文之間。彼使者今日歸洛云。

六月小

六日 巳丑 太神宮役夫工。新米專。信濃國未濟  
所々相交之由。造宮使言上之間。被差副雜色時澤

於使。可催獻之旨。被仰下云。

十日 癸巳 定經申送云。今日五月廿日奉為一

條殿御佛事。遂行訖。御導師寺僧都御房公。御願

文草。右中辨殿親經。大宮大納言殿。實宗。右宰相中

將殿。實教。新宰相中將殿。公。為聽聞有光臨之由

十四日 丁酉 二位家渡御。小山兵衛尉朝政之

家。御酒宴間。白拍子等。群衆施藝。今夜依月蝕。丑刻

令止宿給云。

廿二日 乙丑 女房三位局消息。定經執進。參著

去十一日。於日吉社壇。以澄憲法印。為導師。供養五

部大乘經。偏以御助成。果宿願云。

廿三日 丙午 去年令入奥州給之時稱姬宮女  
姓出來令尋問給之處答申云母者九條殿官女也  
吾彈箏之間且就母之好為聞食其藝暫在彼院中  
後日有不慮之次下向奥州云雖可疑之肥後守資  
隆入道母為宮條勿論之由令申之上奥州伴人一  
同存其儀將又秀衡賞翫之餘雖欲令出家不免云  
於為一向狂人者秀衡爭令賞哉之由二品聊有御  
猶豫仍為王胤者令居住田舎之條稱可有其恐被  
送進京都付廷尉公朝被申此子細訖而無實之旨  
被下 院宣今日所到來也則被奉御請文云  
院宣云  
稱宮人事無實也全非王胤如聞食者不善人數

在京不可然早可返遣之由内々御氣色候也仍  
上啓如件  
衆議

六月九日

稱宮修狂感事子細謹以承人等本自難信受候  
然而為承實否令召進候之處猶以返預候事可  
存其旨候任御定召下關東雖可誠候今年不可  
犯殺罪然者いり小御斗候天面顔小疵を  
も被付て可被追放い歎不然者經高居住阿波  
國候者小候件男よ可預給候歎關東へ可召下  
之由の御定を申返候依其恐候如此言上子細  
も也以此旨可令申上給候頼朝恐惶謹言

六月廿三日

頼朝

廿六日 巳酉 大内守護事。日者相副北國御家人等於散位頼兼可令勤仕之由。二品被定申訖。而以彼國許不可叶之旨。頼兼申之間。被奏聞其趣云。

廿七日 庚戌 伯耆國住人海大成國被召下為囚人。被預義盛是去年窮冬之比於彼國陵礫院。召次等訖。過已難遁刑法云。

廿九日 壬子 諸國地頭等造太神宮役夫工米事。多以有對捍之間。造宮使頻申子細之間。重被仰下。畢仍日來被經其沙汰。且被觸仰地頭等。且被進請文云其狀云。

去四月十一日。御教書五月八日。到來役夫工米間之事。奉行辨親經朝臣奉書。謹給候畢。知行八

箇國充文并返抄等載別目錄。注進之此中相摸武藏者。近境候之間。能令加下知。早速致究濟之。勤候畢。自餘六箇國者。相隔其程候之故。申付國務沙汰人之間。守先例。令致沙汰候歟。而驚被仰下候之旨。擧古充文候之處。如此所註申候也。子細見于件。注文等候歟。尾張國住人重家重忠等。所課事任法。可有御沙汰候也。凡近國之輩。寄事於左右。致對捍候。只いり少。可有御成敗候也。親能廣元知行所々事。以造宮使申狀。重令下知候畢。比外輩。寄事於頼朝。狼令道避候者。官使をも廳御使をも差遣て可有御沙汰也。天下落居之後。萬事可仰君御定候事也。而家人と太

切と存いて宵御定候へむとは更不存候事也。然者可拘思給候り。いり小も任法可被仰下候也。遠江國事謹承畢。義仲為山道手義定ハ為海道手入洛之時當國以義定任給候畢然者非頼朝給之間何事も別て可令勤仕候也。而以被仰下い之旨令下知候畢。義定々令申左右候歟。條々以此旨可令洩達給候。抑欲召調國々充文い之間及遲々候。尤以恐給候。頼朝恐々謹言。

六月廿九日

頼朝

私啓

國々返抄奏覽之後猶返給いて可返置各國務沙汰人之由思給候也。重恐々謹言。

七月大

一日 癸丑

今明年之間固可禁斷殺生之由被

仰關東御分國是佐聖斷也。於其外國々者不可限年之旨去月九日被宣下云。

十一日

癸亥

土佐國伴人夜須七郎行宗可安

堵本領之旨賜御下文。是土佐冠者被討取給于時。不惜身命討取怨敵蓮池權守以降度々有勲功云。

十二日

甲子

法橋昌寬為使節上洛。是來十月

可有御上洛之間於六波羅當時可被新造御亭仍為奉行也云。

十五日

丁卯

今日孟蘭盆之間二品叅勝長壽

院給被勤修萬燈會。是為照平氏滅亡衆等黃泉云。

廿日 壬申 營中有雙六御會佐々木三郎盛經  
候御合手子息太郎信實年十五在父之傍而工藤  
左衛門尉祐經追參加依無座懷取信實令居傍候  
其跡此間信實頗變顔色退出持來一礫打祐經之  
額其血流降水干之上二品太有御氣色仍信實逐  
電父盛經則起座雖追不知行方云  
廿一日 癸酉 信實遂出家遊也云可召進其身  
之旨雖被仰盛經更無所干求之仍求令義絶訖不  
可讓與立針地之由言上仰曰信實雖為北未滿小  
冠難知祐經所存早向祐經可謝此趣者盛經報申  
云於祐經兼不挾宿意只臨時信實現奇恠思其不  
義不能左右然而盛經為彼父令陳謝之條頗非勇

士本意為上計可被宥仰歎者聊相叶理致之由依  
被思食以邦通為御使被仰曰盛經已令義絶信實  
訖於其向後不可有所存者祐經申云思事監觴信  
實道理也隨而小冠所為更無確執况於盛經不存  
異心畢云

廿七日 巳卯 京都宿所地事度々雖令申給其  
所未治定之上今年依可有御上洛殊被馳申之於  
作事奉行人者如材木為用意兼以上洛地事者重  
被立飛脚行程可為五箇日云

御書云  
宿所事先日言上候畢東路之邊宜候歎廣らか  
小給候て人々の形なとを指て可令宿

之由思給候也。以此旨可令洩達給候。賴朝恐惶謹言。

七月廿七日

賴朝

進上 權中納言殿

八月小

三日 乙酉 河内國庄々地頭等押領事并糟屋

藤六有季致狼籍事可被尋成敗之由被下院宣

之間被獻御請文之上所被問子細於彼地頭也

河内國務事任被仰下候之旨相尋于光輔候畢

盤妨輩公朝時定義兼等以消息所下知候也件

狀三通謹以進上之至有季監行者不當第一小

以隨罪科て御沙汰候むを以りく不可言上

人也。以此旨可令洩達給。賴朝恐々謹言。

八月三日

賴朝

河内國々々領於時定加陸奥所と以小假名於立

て令押領之由有其聞先陸奥所と云假名聞耳

見苦之上無禮と不存哉彼奥州より出羽國內

を押領せん為小陸奥所と云て人縦押領

て有とて地頭許小有限國事と不對

捍ハこゝ過急と適所も何々め對捍監妨為先

て然不當を致す奇怪之至不及左右事也

早有限國事ハ任先例可致其勤又可隨國司下

知也若猶有懈怠者將可令停止地頭職也仰旨

如此仍以執達如件

八月二日

盛時奉

平六左衛門尉殿

河内國山田郷事為地頭可隨國命之由と下文  
載畢而當任國司光輔之時鎌倉乃仍と蒙たり  
早可觸鎌倉之由令稱云北條鎌倉國司ありハ  
令進止左右如何様仰給くくく又誰人  
をもて聞及依を承らん如此虚言以外之次  
第也早任先例可被改其沙汰之由所候也仍以  
執達如件

八月三日

盛時奉

江大夫判官殿

九日

辛卯

京御地事家實朝臣奉書到來右大

辨宰相所被執進也

二位郷宿所事可用邦經卿東山家々由先日被  
仰候畢於件邊者為御領之上多空地云相斗  
可令寄宿之由可被仰遣候之由内々御氣色所  
候也仍上啓如件

八月三日

左衛門權佐家實

謹上 右大辨宰相殿

十三日

乙未

右武衛使自京都參著去月廿日

被下流人官府重隆前佐渡守兼信極直三郎重家  
高田四郎等也別當通親桑陣右少辨親經朝臣奉  
土佐國等也別當通親桑陣右少辨親經朝臣奉  
行之藤宰相中將時於結政清印云件輩違勅重疊  
之間就被仰下其罪名可在聖斷由二品被申切訖

仍及此儀云

十五日 丁酉 鶴岳放生會也。二品御祭宮小山

七郎朝光持御劔佐々木三郎盛經著御申。榛谷四

郎重朝懸御調度。此外隨兵以下供奉人列前後。先

供僧等大行道次。法華經供養道師。別當法眼圓曉。

有舞樂舞童皆伊豆山祭上云

十六日 戊戌 馬場之儀也。先々會日雖有流鏑

馬競馬依事。繁今年始被分兩日也。二品御出如昨

日。爰流鏑馬射手一兩人臨期有障已及。闕如于時

景能申云。去治承四年所與景親之河村三郎義秀

為囚人。景能預置之。達弓馬之藝也。且彼時與黨大

略預厚免訖。義秀獨非可沈淪歟。斯時可被召出哉。

者仰曰。件男可行斬罪。由下知畢于今。現存奇異事

也。然而優神事早可召進。但非指堪能者。重可處罪

科者。則招義秀。召仰此旨之間。射之訖。二品召覽其

箭之處。箭十二束。鏑八寸也。仰曰。義秀依達弓箭有

驕心。與景親之條案先非。今更奇怪也。然者猶可射

三流作物。於有失禮者。忽可行其咎者。義秀又施其

藝。始終敢無相違。是三尺手披八的等也。觀者莫不

感。二品變鬱陶。任感荷給云

十七日 己亥 甚雨。入夜暴風穿入屋。洪水頽河

岸。相摸河邊民家一字。流寄河尻宅內男女八人。皆

以存命。各居棟上云。奇怪本也。

十九日 辛丑 板垣三郎兼信。依違勅以下。積惡



被處配科之上。其領所可被改地頭職事。備後國在  
廳等捧申狀。訴士肥彌太郎遠平之不法事。被下  
院宣之間。兩條御請文。載一紙。所令言上給也。

圓勝寺領遠江國雙侶庄地頭事。不當小不候。以  
何事之候哉。と存以處。於兼信者。誠不當。以  
らん。早可令改易候也。但不當小候。ざらむ。者  
を其替。よ令補候。むと。思給。い。は。條。も。可。隨。御  
定候。一向小可被停止候者。不及左右。の。備後國  
在廳申狀。給。い。房。相。尋。子。細。追。可。令。言。上。候。也。此  
旨。可。令。渡。達。給。頼。朝。恐。々。謹。言。

八月十九日

頼朝

廿八日 庚戌 院廳官康貞内々依有宿意歎訴

申民部卿經房 右大辨宰相 定長 等事於二品也。戶  
部者希有讒臣也。諸人爲彼可損亡。右大辨者又同  
意大藏卿泰經朝臣之凶臣也。參河守範頼執申之。  
二品更不承引給。兩人共有良臣聞之上。關東事連  
連傳奏之間。未知其不可努々此事。不可及口外之  
由。令諍參州給云。

九月大

三月 甲寅 大庭平太景能申云。河村三郎義秀  
於今者可被梟首歟。者仰曰。申狀太不得其意。早可  
處其刑之由。雖被仰付。景能潛扶之。歷多年也。依流  
鏑馬賞。厚免訖。今更何及罪科哉。者景能重申云。日  
來者爲囚人之間。以景能助成活命。愁以蒙免許之。

後已擬餓死如當時者被誅事還為彼可為喜歟者  
于時二品頗令咲給可還住于本領相摸國河村鄉  
之旨可下知者

七日 戊午 甚雨入夜故祐親法師孫子祐成曾  
我十相具第童形號曾一主衆北條殿於御前令遂元

服號曾我五郎時致賜龍蹄一疋是祐成父祐親法  
師者雖奉射二品其子孫事於今者不及沙汰祐成

又相從繼父祐信在曾我庄依不肖雖未致官仕常  
所象北條殿也然間今夜儀殆不及御甚歎云

九日 庚申 古庄左近將監能直自陸奥國進使  
者注進兩州輩忠否并兼任伴黨所領等仍為盛時

奉行彼賞罰條々被經沙汰被下事書於能直云

十三日 甲子 板垣三郎兼信高田四郎重家等

去七月雖被下配流官府預送使不送之于今在京  
之由風聞之間內々可被執申殿下之旨被仰遣右

武衛云  
十五日 丙寅 來月依可有御上洛御出立間事

等被經沙汰今年諸國旱水共相侵民戶皆無安仍  
可令延引給歟之由聊雖有御猶豫兼自己已被申

仰洞訖於今者不可及御逗留云御路次間事諸事  
被定奉行入

行政 善信 盛時 康清等沙汰之云彼目錄被  
下雜色常清成里云

御京上間奉行事

貢金以下進物事

民部兼仁政。法橋昌寛

先陣隨兵事

和由太郎義盛

後陣隨兵事

梶原平三景時

御廐事

八由右衛門尉知家。千葉四郎胤信

御物具事

三浦十郎義連。九郎藤次

御宿事

葛西三郎清重

御中持事

堀藤次親家

雜色以下々部事

梶原左衛門尉景季。同平次景高

六波羅御亭事并諸方贈物事

掃部頭親能

右依仰所定如件

建久元年九月日

十六日 丁卯 畠山次郎重忠自武藏國叅上。是

為禪上洛供奉也

十七日 戊辰 去月廿七日 院宣到來民部卿

經房所被執進也條々内兼信所領遠江國雙侶庄

事應御旨今日被獻御請文云是依光範朝臣所望  
可被去進地頭職之由所被仰下也自餘兩條者先  
日自是被言上為勅答云

院宣云

東大寺新麻苧事

日來沙汰次第皆所聞食也尤神妙今度支度  
之趣爭不被仰哉仍被告仰畢上棟以前強不  
可事闕近國多進濟之周防國抽出之間又可  
久也漸可催進歟  
日吉社千僧新經并裝束事  
可沙汰進之由聞食畢如此事為結緣所被仰  
也

圓勝寺領遠江國雙侶庄地頭事

件御堂待賢門院御草創殊不往他寺思食連  
連佛聖以下闕如年貢對捍不便聞食兼信被  
流罪訖其替不被補地頭者旁可亘事歟  
以前條々以此旨可仰遣之由内々  
色候也仍上啓如件 御氣

八月廿七日

右大辨定長

謹上 民部卿殿

御請文云

被仰下候遠江國雙侶庄地頭兼信依流罪候不  
可補其替候之由謹以奉候訖以此旨可令洩達  
給候賴朝恐惶謹言

九月十七日

賴朝

十八日 己巳 佐々木三郎盛經侯野箭一腰進  
 上御上洛新也。即覽之。無文染羽。以鷓目。揜之。藤  
 口卷也。以青鷲羽。鴈表箭。是曩祖將軍天治年中。令  
 征伐奥州。梟賊之後。歸路之日。用此式矣。又飯富  
 源太宗季。改宗長。作獻簇。同歷御覽之處。重端草逆  
 也。令問其由。緒給宗季。答申云。是故實也。以赤革。令  
 重于表者。頗相似。似平家赤旗赤標也。重于下之條。可  
 然歟。云。又居蛇結文於腰。充其風情。殊珍重也。旁御  
 感之餘。向後重端。可為此儀。次馳結丸。可為宗季手  
 文之由。被仰含云。

廿日

辛未

東大寺作事。繩料。可充。催諸國御

家人之由。被下院宣之間。二品悉以施行給畢。次

御上洛事。內々雖思企諸國洪水折節。可為事煩歟  
 之由。被示遣民部卿。經房許之間。依被奏聞。有左  
 大辨宰相奉書。戶部被執進之。今日所到來也。

東大寺苧經事。五畿七道。不漏一國。被催之間。被  
 觸仰畢。但各存結緣之由。多進濟於上棟用途者。  
 已有餘剩之由。上人所申也。上洛之間。雖少事。有  
 其煩歟。明春於彼知行國々分者。可有沙汰。就中  
 此催以前。度々催遣之由。所聞食也。如此入意。被  
 申之條。神妙之由。可仰遣者。御氣色候也。仍上  
 啓如件。

九月十三日

右大辨

謹上

民部卿殿

逐啓

洪水事誠驚聞食一國不免此難歎凡不能  
左右但於上洛者更不可依此事于今不上洛  
朝暮待思食之處今年又空止畢返々遺恨只  
可思立之由可斗仰遣之旨候也彼消息返上  
之右府小申合い畢

京都御地事故池大納言舊跡治定云被始作事之  
由昌寬申之云

廿一日 壬申 御上洛之間被定御留守兵士被  
充御家人等近之所領云伊豆國寺宮庄北條殿以

下廿餘箇所也行政奉行之又因幡前司者先上洛

云御入洛以前於京都有可致沙汰事等之故也

廿九日 庚辰 先陣隨兵記賜義盛後陣隨兵記

被下景時各依可令奉行也彼記內於家子并豐後

守泉八郎等被加殿字云

十月小

二日 癸未 御上洛間先陣事御家人等或內々

企所望或定被仰付之由思儲之輩多之而日來全

無其沙汰今日召仰畠山次郎重忠是有御存念之

間欲被仰付處依有御夢想弥以思食定云

三日 甲申 令進發給御共輩之中為宗之者多

以列居南庭而前右衛門尉知家自常陸國遷衆令

待給之間已移時尅御氣色太不快及于尅知家衆

上<sub>レ</sub>下<sub>レ</sub>著<sub>レ</sub>行<sub>レ</sub>騰<sub>レ</sub>經<sub>レ</sub>南<sub>レ</sub>庭<sub>レ</sub>直<sub>レ</sub>昇<sub>レ</sub>香<sub>レ</sub>解<sub>レ</sub>於<sub>レ</sub>此<sub>レ</sub>所<sub>レ</sub>撒<sub>レ</sub>行<sub>レ</sub>騰<sub>レ</sub>參<sub>レ</sub>御  
座<sub>レ</sub>之<sub>レ</sub>傍<sub>レ</sub>仰<sub>レ</sub>曰<sub>レ</sub>依<sub>レ</sub>有<sub>レ</sub>可<sub>レ</sub>被<sub>レ</sub>仰<sub>レ</sub>合<sub>レ</sub>事<sub>レ</sub>等<sub>レ</sub>被<sub>レ</sub>抑<sub>レ</sub>御<sub>レ</sub>進<sub>レ</sub>發<sub>レ</sub>之<sub>レ</sub>處<sub>レ</sub>  
遲<sub>レ</sub>參<sub>レ</sub>懈<sub>レ</sub>緩<sub>レ</sub>之<sub>レ</sub>所<sub>レ</sub>致<sub>レ</sub>也<sub>レ</sub>云<sub>レ</sub>知<sub>レ</sub>家<sub>レ</sub>稱<sub>レ</sub>所<sub>レ</sub>勞<sub>レ</sub>之<sub>レ</sub>由<sub>レ</sub>又<sub>レ</sub>申<sub>レ</sub>云<sub>レ</sub>先  
後<sub>レ</sub>陣<sub>レ</sub>誰<sub>レ</sub>人<sub>レ</sub>奉<sub>レ</sub>之<sub>レ</sub>哉<sub>レ</sub>御<sub>レ</sub>乘<sub>レ</sub>馬<sub>レ</sub>被<sub>レ</sub>用<sub>レ</sub>何<sub>レ</sub>哉<sub>レ</sub>者<sub>レ</sub>仰<sub>レ</sub>曰<sub>レ</sub>先<sub>レ</sub>陣<sub>レ</sub>事<sub>レ</sub>  
重<sub>レ</sub>忠<sub>レ</sub>申<sub>レ</sub>領<sub>レ</sub>狀<sub>レ</sub>訖<sub>レ</sub>後<sub>レ</sub>陣<sub>レ</sub>所<sub>レ</sub>思<sub>レ</sub>食<sub>レ</sub>煩<sub>レ</sub>也<sub>レ</sub>御<sub>レ</sub>馬<sub>レ</sub>被<sub>レ</sub>召<sub>レ</sub>景<sub>レ</sub>時<sub>レ</sub>黑  
駿<sub>レ</sub>者<sub>レ</sub>知<sub>レ</sub>家<sub>レ</sub>申<sub>レ</sub>云<sub>レ</sub>先<sub>レ</sub>陣<sub>レ</sub>事<sub>レ</sub>尤<sub>レ</sub>可<sub>レ</sub>然<sub>レ</sub>後<sub>レ</sub>陣<sub>レ</sub>者<sub>レ</sub>常<sub>レ</sub>胤<sub>レ</sub>為<sub>レ</sub>宿<sub>レ</sub>老  
可<sub>レ</sub>奉<sub>レ</sub>之<sub>レ</sub>仁<sub>レ</sub>也<sub>レ</sub>更<sub>レ</sub>不<sub>レ</sub>可<sub>レ</sub>及<sub>レ</sub>御<sub>レ</sub>案<sub>レ</sub>事<sub>レ</sub>歟<sub>レ</sub>御<sub>レ</sub>乘<sub>レ</sub>馬<sub>レ</sub>彼<sub>レ</sub>駁<sub>レ</sub>雖<sub>レ</sub>為<sub>レ</sub>  
逸<sub>レ</sub>物<sub>レ</sub>不<sub>レ</sub>可<sub>レ</sub>叶<sub>レ</sub>御<sub>レ</sub>鑑<sub>レ</sub>之<sub>レ</sub>馬<sub>レ</sub>也<sub>レ</sub>知<sub>レ</sub>家<sub>レ</sub>用<sub>レ</sub>意<sub>レ</sub>一<sub>レ</sub>疋<sub>レ</sub>細<sub>レ</sub>馬<sub>レ</sub>可<sub>レ</sub>被<sub>レ</sub>  
召<sub>レ</sub>歟<sub>レ</sub>者<sub>レ</sub>則<sub>レ</sub>引<sub>レ</sub>出<sub>レ</sub>御<sub>レ</sub>前<sub>レ</sub>八<sub>レ</sub>寸<sub>レ</sub>餘<sub>レ</sub>黑<sub>レ</sub>馬<sub>レ</sub>也<sub>レ</sub>殊<sub>レ</sub>有<sub>レ</sub>御<sub>レ</sub>自<sub>レ</sub>愛<sub>レ</sub>但<sub>レ</sub>  
御<sub>レ</sub>入<sub>レ</sub>洛<sub>レ</sub>日<sub>レ</sub>可<sub>レ</sub>被<sub>レ</sub>召<sub>レ</sub>之<sub>レ</sub>路<sub>レ</sub>次<sub>レ</sub>先<sub>レ</sub>試<sub>レ</sub>可<sub>レ</sub>被<sub>レ</sub>用<sub>レ</sub>件<sub>レ</sub>駁<sub>レ</sub>者<sub>レ</sub>又<sub>レ</sub>召<sub>レ</sub>  
常<sub>レ</sub>胤<sub>レ</sub>相<sub>レ</sub>具<sub>レ</sub>六<sub>レ</sub>郎<sub>レ</sub>太<sub>レ</sub>夫<sub>レ</sub>胤<sub>レ</sub>賴<sub>レ</sub>平<sub>レ</sub>次<sub>レ</sub>常<sub>レ</sub>秀<sub>レ</sub>等<sub>レ</sub>可<sub>レ</sub>供<sub>レ</sub>奉<sub>レ</sub>于<sub>レ</sub>寂  
末<sub>レ</sub>之<sub>レ</sub>旨<sub>レ</sub>被<sub>レ</sub>仰<sub>レ</sub>舍<sub>レ</sub>訖<sub>レ</sub>其<sub>レ</sub>後<sub>レ</sub>首<sub>レ</sub>途<sub>レ</sub>冬<sub>レ</sub>夫<sub>レ</sub>無<sub>レ</sub>程<sub>レ</sub>臨<sub>レ</sub>黃<sub>レ</sub>昏<sub>レ</sub>之<sub>レ</sub>間<sub>レ</sub>

令<sub>レ</sub>宿<sub>レ</sub>于<sub>レ</sub>相<sub>レ</sub>摸<sub>レ</sub>國<sub>レ</sub>懷<sub>レ</sub>鳩<sub>レ</sub>給<sub>レ</sub>後<sub>レ</sub>陣<sub>レ</sub>葦<sub>レ</sub>未<sub>レ</sub>出<sub>レ</sub>鎌<sub>レ</sub>倉<sub>レ</sub>云<sub>レ</sub>大<sub>レ</sub>庭<sub>レ</sub>平  
太<sub>レ</sub>景<sub>レ</sub>能<sub>レ</sub>儲<sub>レ</sub>御<sub>レ</sub>馱<sub>レ</sub>餉<sub>レ</sub>

四日 乙酉 入<sub>レ</sub>御<sub>レ</sub>酒<sub>レ</sub>為<sub>レ</sub>宿

五日 丙戌 於<sub>レ</sub>關<sub>レ</sub>下<sub>レ</sub>邊<sub>レ</sub>陸<sub>レ</sub>奧<sub>レ</sub>日<sub>レ</sub>代<sub>レ</sub>解<sub>レ</sub>狀<sub>レ</sub>到<sub>レ</sub>來<sub>レ</sub>仍<sub>レ</sub>彼

國<sub>レ</sub>地<sub>レ</sub>頭<sub>レ</sub>所<sub>レ</sub>務<sub>レ</sub>間<sub>レ</sub>有<sub>レ</sub>被<sub>レ</sub>定<sub>レ</sub>事<sub>レ</sub>等<sub>レ</sub>雖<sub>レ</sub>為<sub>レ</sub>路<sub>レ</sub>驛<sub>レ</sub>猶<sub>レ</sub>及<sub>レ</sub>此<sub>レ</sub>御<sub>レ</sub>沙  
汰<sub>レ</sub>繁<sub>レ</sub>務<sub>レ</sub>不<sub>レ</sub>失<sub>レ</sub>寸<sub>レ</sub>陰<sub>レ</sub>之<sub>レ</sub>故<sub>レ</sub>也

下 陸<sub>レ</sub>奧<sub>レ</sub>國<sub>レ</sub>諸<sub>レ</sub>郡<sub>レ</sub>鄉<sub>レ</sub>新<sub>レ</sub>地<sub>レ</sub>頭<sub>レ</sub>等<sub>レ</sub>所

可<sub>レ</sub>早<sub>レ</sub>從<sub>レ</sub>留<sub>レ</sub>守<sub>レ</sub>并<sub>レ</sub>在<sub>レ</sub>廳<sub>レ</sub>下<sub>レ</sub>知<sub>レ</sub>先<sub>レ</sub>例<sub>レ</sub>有<sub>レ</sub>限<sub>レ</sub>國<sub>レ</sub>事<sub>レ</sub>致<sub>レ</sub>其<sub>レ</sub>  
勤<sub>レ</sub>事<sub>レ</sub>

一 國<sub>レ</sub>司<sub>レ</sub>御<sub>レ</sub>厩<sub>レ</sub>舍<sub>レ</sub>人<sub>レ</sub>等<sub>レ</sub>給<sub>レ</sub>田<sub>レ</sub>畠<sub>レ</sub>事

右<sub>レ</sub>件<sub>レ</sub>舍<sub>レ</sub>人<sub>レ</sub>等<sub>レ</sub>居<sub>レ</sub>住<sub>レ</sub>郡<sub>レ</sub>鄉<sub>レ</sub>募<sub>レ</sub>來<sub>レ</sub>彼<sub>レ</sub>田<sub>レ</sub>畠<sub>レ</sub>在<sub>レ</sub>家<sub>レ</sub>等<sub>レ</sub>者<sub>レ</sub>  
也<sub>レ</sub>早<sub>レ</sub>任<sub>レ</sub>先<sub>レ</sub>例<sub>レ</sub>可<sub>レ</sub>令<sub>レ</sub>引<sub>レ</sub>募<sub>レ</sub>且<sub>レ</sub>隨<sub>レ</sub>作<sub>レ</sub>否<sub>レ</sub>之<sub>レ</sub>多<sub>レ</sub>少<sub>レ</sub>可<sub>レ</sub>充

行也

國司御廐佃事

右伴佃本自有定置之郡卿宮城名取柴田

黑河 志太 遠田 深田 長世 大谷

竹城是也早任先例可致沙汰縱所雖損亡

隨作否可充行沙汰也

以前條之肖此狀致不當之輩者可改定地頭職

也且御目代不下向之間隨留守家景并在廳之

下知可致沙汰但留守家景可同先例於在廳也

國司者自公家被補任在廳者國司鏡也於先例

沙汰來之事者不憚入無偏頗可致沙汰兼又國

可興復之只在勸農之沙汰所仰付家景也而不

隨國務所々家景自身罷向見知實否可加下知

也猶不承引之所可注申但依入成憚有偏頗不

申上監行之輩者仰家景可處奇怪之狀如件以

下

建久元年十月五日

九日 庚寅 於駿河國蒲原驛 院宣到來是近

江國田根庄者按察大納言朝房領所也依二品御

鬱陶日者籠居之間地頭佐々木左衛門尉定經忽

緒領家所務云彼卿復本之後就申子細可令尋成

敗給之趣也則以其趣被仰舍定經訖云

十二日 癸巳 於里部宿進 院宣請文給按察

大納言使此程奉扈從賜御請文進以歸洛云



去月九日御教書去九日到來謹拜見候畢近江國田根庄務事早隨領家使下知成和與可沙汰之由仰舍地頭定經候畢此上猶到對捍候者可勘當候也以此旨可令申上給候恐々謹言

十月十二日

頼朝

十三日 甲午 於遠江國菊河宿伴々木三郎盛經相副小刀於鮎楚割數指以子息小童送進御宿申云只今削之令食之處氣味頗懇切早可開食敷云殊御自愛彼折敷被深御自筆曰

まぢえゝる人のなまげも寸々をまじ

わらゝくく見ゆあこごう

十八日 巳亥

於橋本驛遊女等群衆有繁多贈

物云先之有御連歌

くーのゝ乃るゑいばふよかわすべ

平景時

たゝゝうぬがハ乃く成てひま

廿五日 丙午 以尾張國御家人須細治部大夫為基為案内者到于當國野間庄拜故左典廐廟堂平治有奉給此墳墓被掩荆棘不拂薛蘿敷之由日來者於關東遙令遣懷給之處佛閣排扉莊嚴之糴透眼僧衆搆座轉經之聲滿耳也二品怪之為解疑水被尋盤觴之處前廷尉康頼入道守于國之時令寄附於水田三十町以降建立一加藍奉祈三善提云此事為謝康頼入道殊功兼日雖賜一村彼任

國者往年事也。行業定令廢絕。歟。可加潤饒之由。思食之處。鄭重之儀。親覽之。彌憐禪門之懇志。更感古塚之結搆。給。又。屢數十許。輩龍家。被修。廿五。三昧。勤行。口別。綿衣。二領。曠布。十端。施之。給。云云。  
廿七日 戊申 御蒙齋令奉幣熱田社給當社依為外戚祖神殊被致中心之崇敬云云  
廿八日 巳酉 於小熊宿須細大夫為基賜身暇自鳴海迄于此所候御駕前當國內牢籠所領等令安堵云云及晚著御于美濃國墨俣爰高田四郎重家下蒙配流 宣旨猶住本所刺有謀及企之由依聞食及之遣御使之處重家父子參上陳申無異心之由云云

廿九日 庚戌 於青波賀驛被召出長者大炊息女等有纏頭故左典廐都鄙上下向之每度令止宿此所給之間大炊者為御寵物也仍被重彼舊好之故歟  
故六條延尉禪門家期妾乙若以下四人內記平太政遠若以下同令自殺畢平三真遠源光平倫長軍將等奉送于内海也 大炊長者此四人皆連枝也內記大夫行遠子息等云云  
十一月大  
二日 壬子 於近江國柏原被召取前兵衛尉忠康則以雜色被觸申其由於民部卿經房之許云云又山田次郎重隆高田四郎重家等雖蒙配流 宣旨

各不赴配所之間重隆者自墨俣所被召具也彼輩  
事并路次子細為内奏可申戸部之旨先立專使被  
遣御書於因幡守廣元在京許云其詞云

依内々仰於墨俣邊尋聞之處重隆重家可發  
謀及之由依聞重隆小使付使有父子來向仍召  
具之由也子息をバ義濃小留て重隆を召具  
て衆也其故ハ重隆申狀

九月廿日

宣旨依仗ハ出ツ十月一日被行赦免定てゆり  
いぬらんとおがゆり也縦赦免候りん  
小いりてゆりぬらんとハ斗哉以次第也重  
申狀少ハ付東大寺上人て申小可被免之由

兼れバ乃り志とある也とリ。誠謀  
叛儀企ふ以ハ重家小も。淨使止小付使て  
進上以也。重家兼信ハ先京都へ被召上以後小  
宿乃者も請取以る。重隆と配所へ不遣志  
て召具候事。人も傍小りや。いんあしんさ  
いとて。手放小。沙汰寸べき者小といを祢當  
時召具て人。隨御定可沙汰候也。由也。急民  
部卿殿よやて。浄返さる。迎さる。可令  
走也。兼又義濃在廳雜事として可沙汰之由申  
一ウども。國乃浄目代も不下向事あるは  
定ハ畏思給也とも。當時ハ可申入事なぐり  
うば。さて有さ。此條も若あ。ぬさぬ見

衆ふもろ入り存也。由とも能く可申上也。遠  
 江御目代橋本宿より来て儲けて以ては領納畢  
 是又可入見衆猶々重隆重家等忽緒宣旨  
 一併して加増。私使と付付て刻々或來り  
 或さハゴと。返々奇恠候事也。已朝威  
 と忽緒一併猶以不敵事候。仰朝威候ハ身ノ  
 算加ころ併ハめ又重隆使と給て以也。申狀又  
 上洛以前可被流罪之由と。自鑲倉申候た  
 申者候也。以廣元申たわと。大藏卿乃奉行  
 て被仰下之由と申候也。

十一月二日

盛時奉

因幡前司殿

四日 甲寅 一品御入洛可爲今明之由達叡聞  
 之間以度々追討賞可有拜官之恩然者可爲何官  
 哉之由有勅問云今日基清朝光等爲御使先入  
 洛

五日 乙卯 著御野路宿前右馬助朝房自當國

三上社 獻境飯酒者等不令領納之給云

六日 丙辰 甚雨凌雨雖可有御入洛依道虛并

御衰日延引令逗留野路宿給今日騎馬勇士在門  
 前無禮也可令下馬之由景時加下知之處答申未  
 習其禮旨仍可召進其身之由被仰義盛々々窺出  
 于門外件男已退去之程也義盛挾引目追射之則  
 落馬于時義盛即從等擲取之問子細之處大舍人

允藤原泰賴也。承鎌倉殿御上洛事。為御迎家向。且  
 為愁申伯耆國長田庄得替事也。全不知御旅館之  
 由。陳謝之。非指緩怠。早相宥。可被召具之由云。  
 七日 丁巳 雨降。午。一尅屬晴。其後風烈。二品御  
 入洛。法皇密々。以御車御覽。見物車輾轂。立河原  
 申尅先陣入洛。三條末西行。河原南行。令到六波羅  
 給。

其行列

先貢金唐櫃一合

次先陣

畠山次郎重忠著黑系威甲家子  
 次先陣隨兵三騎。又小舍人童。上髮負。征箭。著行。騰。

各在前。其外。不具。即從。

- |    |        |       |       |
|----|--------|-------|-------|
| 一番 | 大井四郎太郎 | 大田太郎  | 高田太郎  |
| 二番 | 山口小七郎  | 熊谷小次郎 | 小倉野三  |
| 三番 | 下河邊四郎  | 澁谷彌五郎 | 熊谷又次郎 |
| 四番 | 仙波次郎   | 瀧野小次郎 | 小越四郎  |
| 五番 | 小河次郎   | 市小七郎  | 中村四郎  |
| 六番 |        |       |       |

加治次郎

勅使河原三郎

大曾四郎

七番

平山小太郎

樟田小次郎

古郡次郎

八番

大井四郎

高麗太郎

鴨志由十郎

九番

馬場次郎

八嶋六郎

多加谷小三郎

十番

阿加田澤小太郎。志村小太郎。山口次郎兵衛尉

十一番

武次郎

中村七郎

中村五郎

十二番

都筑三郎

小村三郎

石河六郎

十三番

庄太郎三郎

四方田三郎

浅羽小三郎

十四番

畠崎平四郎

塩谷六郎

曾我小太郎

十五番

原小三郎

佐野又太郎

相摸 豊田兵衛尉

十六番

阿保六郎

河勾三郎

河勾七郎三郎

十七番

坂田三郎

春日小次郎

阿佐義太郎

十八番

三尾谷十郎

河原小三郎

上野沼田太郎

十九番

金子小太郎

駿河 罌部小次郎

吉香小次郎

二十番

小河次郎

小宮七郎

戸村小三郎

廿一番

土肥次郎

佐貫六郎

江戸七郎

廿二番

寺尾太郎

中村小太郎

熊谷小太郎

廿三番

彌津次郎

中野五郎

小諸太郎次郎

廿四番

彌津小次郎

志賀七郎

箕原高六

廿五番

嶋指三郎

今堀三郎

小諸小太郎

廿六番

土肥荒次郎

廣澤三郎

二宮小太郎

廿七番

山名小太郎

新田藏人

徳河三郎

廿八番

武田太郎

遠江四郎

佐竹別當

廿九番

武田兵衛尉

越後守

信濃三郎

三十番

淺利冠者

奈胡藏人

伊豆守

卅一番

象河守

相摸守

里見太郎

卅二番

工藤小次郎

佐貫五郎

田上六郎

卅三番

下總 豐田兵衛尉

鹿嶋三郎

小栗次郎

卅四番

藤澤次郎

阿保五郎

伊佐三郎

卅五番

中山四郎

中山五郎

江戸四郎

卅六番

加世次郎

塩屋三郎

山田四郎

卅七番

中澤兵衛尉

海老名兵衛尉

豊嶋兵衛尉

卅八番

中村兵衛尉

岳部平六

猪俣平六

卅九番

駒江平四郎

西小大夫

高間三郎

四十番

所六郎

武藤小次郎

豊嶋八郎

四十一番

佐々木五郎

糟江三郎

岳部右馬允

四十二番



堀四郎

海老名次郎

新田六郎

四十三番

葛西十郎

伊東三郎

海野太郎

四十四番

小澤三郎

澁河彌五郎

横山三郎

四十五番

豐嶋八郎

堀藤太

和由小次郎

四十六番

山内先次郎

佐々木三郎

菅五丸

四十七番

右衛門兵衛尉

尾藤次

中條平六

四十八番

四十九番

小山四郎

右衛門大夫

岳部與一郎

五十番

糟屋藤太

野平右馬允

九郎藤次

五十一番

多氣大郎

小平太

宇佐美小平次

五十二番

波多野小次郎

仁田四郎

桃井八郎

五十三番

小野寺太郎

足利七郎四郎

足利七郎五郎

五十四番

佐貫四郎

足利七郎太郎

横山太郎

五十五番

梶原兵衛尉

和田小太郎

宇治藏人三郎

五十六番

梶原左衛門尉

宇佐義三郎

賀嶋藏人次郎

五十七番

小山田四郎

三浦平六

小山田五郎

五十八番

和田三郎

堀藤次

土屋兵衛尉

五十九番

千葉新介

氏家太郎

千葉平次

六十番

小山田三郎

北條小四郎

小山兵衛尉

次御引馬一疋

次御小具足持一騎

次御弓袋差一騎

次御甲著一騎

次二位家

次著水干鞆

一番

八田右衛門尉

伊東四郎

加藤次

二番

三浦十郎

八田太郎

葛西三郎

三番

河内五郎

次二位家 振島 帶子 桑 給 錦 青丹 羽水 千 紅 衣 漆 羽 野 箭 夏 毛 行 騰 黒馬 楚 鞆 水 豹 毛 障 泥

二騎 根 並

同 前

四番

三浦介

五番

足立右馬允

次後陣隨兵

一番

梶原刑部丞

二番

大井次郎

三番

人見小三郎

四番

工藤左衛門尉

鎌田太郎

大河戸太郎

多々良四郎

品河三郎

豊田太郎

長井大郎

豊嶋權守

江戸太郎

横山權守

五番

金子十郎

小越右馬允

小澤三郎

六番

吉香次郎

大河戸次郎

工藤庄司

七番

大河戸四郎

下宮次郎

奥山三郎

八番

海老名四郎

宇津幾三郎

本間右馬允

九番

河村三郎

阿坂余三

山上太郎

十番

下河邊庄司

鹿嶋六郎

眞壁六郎

十一番

大胡太郎

称智次郎

大河戸三郎

十二番

毛利三郎

駿河守

平賀三郎

十三番

泉八郎

豊後守

曾称太郎

十四番

村上左衛門尉

村山七郎

高梨次郎

十五番

村上右馬助

同判官代

加々美次郎

十六番

品河太郎

高田太郎

荷沼三郎

十七番

近間太郎

中郡六郎太郎

同次郎

十八番

秩父平太

深栖太郎

倉賀野二郎

十九番

沼田太郎

志村三郎

臼井六郎

二十番

大井五郎

里村太郎

春日與一

廿一番

大胡太郎

深棲四郎

都筑平太

廿二番

大河原太郎

小代八郎

源七

廿三番

三宮次郎

上田揚八郎

高屋太郎

廿四番

浅羽五郎

白井余一

天羽次郎

廿五番

山上太郎

武者次郎

小林次郎

廿六番

井田太郎

井田次郎

武佐五郎

廿七番

目黒彌五郎

皆河四郎

平佐古太郎

廿八番

鹿嶋三郎

廣澤余三

庄太郎

廿九番

上野權三郎

大井四郎

相摸 小山太郎

三十番

塩部四郎

同小太郎

中條藤次

三十一番

小見野四郎

庄四郎

仙波平太

三十二番

片穂平五

那須三郎

常陸平四郎

三十三番

塩谷太郎

毛利田次郎

平子太郎

廿四番

遠江 浅羽三郎

新野太郎

横地太郎

卅五番

高橋太郎

印東四郎

須田小大夫

卅六番

高幡太郎

小田切太郎

足館次郎

卅七番

菅田太郎

長田四郎

同五郎

卅八番

廳南太郎

藤九郎

成田七郎

卅九番

别府太郎

奈良五郎

同彌五郎

四十番

足部六野太

瀧瀬三郎

玉井太郎

四十一番

玉井四郎

足部小三郎

三輪寺三郎

四十二番

楠木四郎

忍三郎

同五郎

四十三番

和田五郎

青木丹五

寺尾三郎太郎

四十四番

深濱木平六

加治太郎

道後小次郎

四十五番

多々良七郎

真下太郎

江田小次郎

四十六番

高井太郎

道智次郎

山口小次郎

次後陣

勘解由判官

梶原平三

相具郎從數十騎  
以子息親類等為隨兵

千葉介

秉燭之程令著六波羅新御亭故池大納言類盛卿

給下總守邦葉前掃部頭親能因幡前司廣元宇都

宮左衛門尉朝經小山七郎朝光等豫候此所云

八日 戊午 早旦伊賀前司仲教參六波羅所持

參御直衣也是日來整置給御馬云云本武衛保能

參給御參內以下事御談合云云明日可有御院參之

由被觸遣民部卿經房云云又其間可警固辻々之旨

被仰下佐々木右衛門尉定經注申辻々義盛景時

取目錄觸御家人等云云

九日 己未天霽 二品令參 院內給御家人警

固辻々云云今日付民部卿經房可聽直衣之由 奏

之給即勅許藏人左京權大夫光經奉之民部卿衣

禮為申次豫被候 御所申尅自六波羅御出先御

參仙洞六條殿直衣網代車八葉

行列

先隨兵三騎

三浦介義澄寂前一騎

小山兵衛尉朝政

小山田三郎重成

次御車車副二人牛童

小山五郎宗政

佐々木三郎盛經

加藤次景廉

以上三人步行御車傍

次御調度懸

中村右馬名時經

所著青冊打上御入洛日

次布衣侍六人

各具調度懸

宇都宮左衛門尉朝經

八田右衛門尉知家

工藤左衛門尉祐經

畠山次郎重忠

梶原平三景時

三浦十郎義連

次隨兵七騎

千葉新介胤正

梶原左衛門尉景季

下河邊庄司行平

佐々木左衛門尉定經

和田太郎義盛

葛西三郎清重

武田太郎信義

寂未一騎

於六條殿昇中門廊候公御座端給戸部兼候奥座

即被奏之經朝臣傳奏法皇著御出御常御所南

面廣麻縁敷疊依戸部引導衆其座給勅語移剋

及理世御沙汰歟他人不候此座臨昏黒御退出爰

暫可有御袒候有可被仰事之旨戸部示申然而攝

後日可參之由御退出訖戸部奏此旨處可任大

納言之由可仰遣定謙退歟不可待請文今夜可被

行除書之旨有勅定又勅授事向可被宣下云次

御參内閣院自弓場殿方候鬼間邊給頭中宮亮宗

頼朝臣奏事由主上御引御書御座攝御政殿

給依召御參簀子敷座小時入御次於鬼間殿下



御對面于一對令歸六波羅給次戶部被下院宣云  
 依勲功賞所被任權大納言也度々雖被仰遣依  
 令謙退迪于今無其沙汰而忽有上洛爭背規  
 哉衆入之時先欲被觸仰之處令早出給之間無  
 左右所被行除書也於今者不可有異議可令存  
 其旨給兼又可聽勅授之由同被宣下畢者  
 院宣如此仍執達如件

十一月九日

民部卿

謹上 新大納言殿

此狀到著六波羅被進御請文昌寬書之云  
 其狀云

拜任權大納言事恐悅申候但候關東之時任官

事雖被仰下候存旨候申辭退以畢而令被仰  
 下候之條面目雖無極人下忍所申辭退候也辭  
 申之旨納いむとて朝恩深と可存い兼又  
 可聽勅授事畏承候畢以此旨可令洩達給候  
 頼朝恐惶謹言

十一月

追啓

被仰下候之後辭申候之條猶以恐思給候  
 勅授事重々畏申候也以此旨可然之樣可令  
 披露給候重恐惶謹言

十一日 辛酉晴 新大納言家御參六條若宮并

石清水宮等其行列

先神馬一疋 傳毛  
次先陣隨兵

小山兵衛尉朝政

越後守義資

土肥次郎實平

村上左衛門尉頼時

千葉新介胤正

次御車

仁田四郎忠常

佐々木次郎經高

大井次郎實春

金子十郎家忠

直被引石清水  
不返留六條若宮

小山田三郎重成

加々義次郎長清

梶原左衛門尉景季

武田兵衛尉有義

葛西三郎清重

糟屋藤大有季

同三郎盛經

小諸太郎光兼

河勾七郎政頼

本間右馬允義忠

以上十人步行御車左右

御調度懸

武藤小次郎資頼

次後騎淨衣

參河守範頼

相摸守惟義

村上右馬允經業

三河介義澄

八田右衛門尉知家

比企四郎能貞

千葉介常胤

猪俣平六範經

駿河守廣經

伊豆守義範

北條小四郎

宇都宮左衛門尉朝經

是立右馬允遠元

次後陣隨兵

畠山次郎重忠

毛利三郎頼隆

小山七郎朝光

伴々木左衛門尉定經

信濃三郎光行

八田太郎朝重

村山七郎頼直

千葉次郎師常

加藤次景廉

三浦十郎義連

最末

和田太郎義盛

梶原平三景時各一俵

先六條若宮次參石清水給於八幡宮神馬一疋銀

一腰被奉之馬場御所雖儲御馱餉依無復入御

于任覺房今夜御逗留御通夜寶前也

十二日 壬戌 八夜白石清水令還六波羅給云

十三日

癸亥晴

新大納言家御別進以伊賀前

司仲教被付御解文於戶部戶部又付左太

燕定長被奏覽云

進上

砂金八百兩

鷹羽二櫃

御馬百疋

右進上加袴

建久元年十一月十三日

源頼朝

如此被載之此外龍蹄十疋所被進禁裏也

十五日 乙丑霄 大納言家御所進御馬被分進

諸社云

十六日 丙寅雨下 大納言家送遣唐續二合鶴

於御所女房三位局被納桑絲二百疋紺綸百疋云

大和前司重弘為御使云

十八日 戊辰 亞相御參清水寺御車也供奉人

被用八幡詣人數但隨兵之中小山七郎朝光和由

太郎義盛二人相列于御車前云於彼寺令眾僧讀

誦法華經施物多云

十九日 己巳雨下 臨夕休止未剋大納言家剋

御參 仙洞左武衛 能保被參會法皇御對面及數

剋云

廿二日 壬申雪飛 大納言家可被任大將之由

院宣 經房奉到來而御請文之趣不慮之外雖任大

納言顧涯分之處重又被任大將不及自左右云就

之以經房卿被申合殿下但無左右可被任付之由

思食云殿下覽被御請文不可有異儀之由被申云

廿三日 癸酉小雪 大納言家御參 仙洞終日

令候御前給又長綸百疋綿千兩紺綸廿疋被進內

慶盤所云

廿四日 甲戌霽 入夜雨降右丞相兼雅公被上

右大將辭狀今夜亞相可被任右大將事被下

院宣 經房奉 御請文趣辭退之志者多之所望之

儀者無之何樣可令奏哉云入夜被行除自藏以右

少辨家實

宣下

右近衛大將源頼朝

上卿別當。通親。執筆。右宰相中將。公時卿。幕下之

外無任人云

廿六日 丙子晴 右大將家番長以下自院被定

仰之。右府生泰兼平可為番長。幡磨貞弘可為一座。

云亦拜賀間御所為先今日被仰下。右府承。勅被

計申云

廿八日 戊寅 依可有太將御拜賀隨兵等事。今

日有其定。爰江間殿密々被示送于小山兵衛尉朝

政曰隨兵事當日臨御出之期可被定左右以令著

同色甲并直垂之者可為予合手之由已申訖予赤

革威甲青筋懸了直垂所用意也汝令著此色可番

予者朝政本自有一諾申事之間殊喜此旨仍用意

彼色直垂美甲曹云

廿九日 巳卯 入夜右大將家御院參布衣侍

十二人在御共各狩衣下著腹卷云

三浦介義澄 足立右馬允遠元

下河邊庄司行平 小山七郎朝光

千葉新介胤正 八田太郎朝重

小山田三郎重成 三浦十郎義連

三浦平六義村 梶原左衛門尉景季

加藤次景廉 佐々木三郎盛經

廿日 庚辰 雨下日中天霽。右大將家毛車并

廂軍御裝束直衣。劔緒隨身舍人以下。裝束皆悉自

院被調下檢非違使則清魚勅使舍人居飼裝束等  
右府御沙汰云

十二月小

一日辛巳晴右大將家御拜賀也主統頭在宣  
朝臣獻日時勘文是依院宣也申一刻御參仙洞

六條院西北  
路次行列

先居飼四人

二行退紅手下縫越之  
一人持鼻松下

次舍人四人

御調諫云前黃符禊袴薄色袴白練

單村濃平禮

已上院御厩舍人鎮武

次一負

皆院御馬也

將監紀止

次前駢笠持打鞍覆兩三相交

次前駢十人

七條院非藏人範清

河內守光輔

皇后宮大進行清

散位成輔

前右馬助朝房

前尾張權守仲國

前下総守邦業

前左馬助成實

內藏權頭國行

前參河守範賴

範賴範清外八人皆院北面眾被催遣之

次番長秦兼平左府生也依清撰被下之白袴袴在

次御車上簾

車副二人垂平禮白張村濃衣

平組拵  
白練單

牛童赤色山吹衣持院御生飼黃單

黒班牛。院御牛

糟屋藤太有季鳥直衣持

持御劔

武太刀

前左衛門尉朝經

前右衛門尉知家各直衣

右立車副儀

本舞出之後有御前召被衆進透渡殿藏人兼即御

退出可令賜御馬給之處内之被申子細之間被略

此儀云秉燭以前六條東行東洞院北行御衆内

裏閑院於弓場殿令奏慶給右中將伊輔朝臣申次

之舞蹈畢頭中將實明朝臣召之衆進晝御座前給

主上出御中官御方雖有御用意不衆給又攝政殿

同被略之云

二日 壬午晴 右大將家御直衣始也藤丸薄色

聖文織物奴袴出薄色紅梅掛野野持

給檜柳毛車

前駈六人 行清 成輔 仲國 邦業 國行 範頼

番長 兼平 布衣 冠

下齋五人色々 赤絶萌木柄葉 檜皮色二藍

隨兵八人

小山田三郎重成 葛西三郎清重

千葉平次常秀 加藤次景廉

三浦十郎義連 梶原三郎景茂

佐貫四郎廣經 佐々木左衛門尉定經

無扈從之人先御衆 仙洞入東門候西作會廊給

則依召朝臣召之。參進御前。移尅御退出。抑昨日拜賀直垂者。持太刀。有御尋被。奏姓名之處。無官不可然。早可被授兵衛尉之由。有勅定。云次御衆內。今日上下。蒙束皆以自院被調下之。

三日

癸未

右大將家令上兩職辭狀。纏管不給。

右少將保家為使。頭中將請取之。奏院被留中。云今日賜隨身還。

次近衛五人

播磨貞弘本府生

敦助男

下毛野敦季

敦助男

秦兼峯兼平男

同頼任頼文男

佐伯武文近文男

次雜色七人

一人垂袴着袴。五人着葉袴。皆平禮。

次笠雨皮持

次侍七人布衣

三浦介義澄

左衛門尉祐經

前左衛門尉基清

八田太郎朝重

次扈從人々

左兵衛督能保御

左少將公經朝臣上簾衛府二人。在共

右少將保家上簾衛府二人。在共

次御調度懸

前右馬允特經騎馬。負御。入。各。日。御。前。于。袴。立。鳥。帽。子。

東鑑



次隨兵七騎

北條小四郎

和田太郎義盛

土肥次郎實平

畠山次郎重忠

小山兵衛尉朝政

梶原平三景時

比企藤四郎能貞

於中門令奏慶給內藏頭定輔朝臣為申次歸出

仰聞食祿番長兼平馬三疋色々布百段近衛五人

各馬一疋色々布卅段云親能奉行之

四日甲申前右大將家以能緋布等令施入京中

可然神社佛寺給云親能行政昌寬等奉行之

五日乙酉前右大將家令詣八幡給供奉人如

前今日被猷龍蹄於戶部經房又前駮之人々皆被

引馬。知家。胤信等為御使

七日丁亥前右大將家關東御下向近々之間

御所女房三位局被送餞物等扇百本在其中是依

内々御氣色及此儀云

八日戊子前右大將家御劔一腰砂金十兩施

三井寺青龍院修理粉此靈場者八幡殿殊御歸敬

被埋御髮云前右大將家駕半節車令參院給件

九月己丑車自院所被調下也

十日庚寅六波羅御留守事今日被定之左武

衛賢息幕下可被坐彼御亭云

十一日辛卯前右大將家令參院內給移尅御

程候御家人十人募成功被攀任左右兵衛尉左右衛門尉等是依度之勲功之勞可舉申廿人之旨所被仰下也幕下頻雖被辭申之勅命再往之間略

而被申任十人云

左兵衛尉平常秀祖父常胤勲功

同景茂父景時

藤原朝重父知家同

右兵衛尉平義村父義澄同同清重勲功賞

左衛門尉平義盛勲功賞同義連同賞

藤原遠元同賞元前右馬允

右衛門尉藤原朝政同能貞同賞

十三日 癸巳 當時御車有三兩毛車被立置于

六波羅御亭二兩者今日為行政奉行被下關東佐

佐木左衛門尉定經請取之以近江國天夫送之云

十四日 甲午天齋 前右大將家令下尚關東給

前後隨兵以下供奉人如御入洛之時但駿河守廣

經今曉忽逐電家人等皆不知之仰夫云是故伊豆

守仲經男也年來奉相從右將軍候關東仍去元曆

元年六月五月被申任當國守今度件人々上洛給

之處如此不知其意云入夜風尤烈令著小脇宿給

十五日 乙未 箕浦宿

十六日 丙申 雪聊散青波賀

十七日 丁酉 黒田

十八日 戊戌 小熊

十九日 己亥 入夜令宿宮路山中給

廿日

庚子

橋下

廿一日

辛丑

池田

廿二日

壬寅

懸河

廿三日

癸卯

嶋田

廿四日

甲辰

駿河國府

廿五日

乙巳

真津

廿六日

丙午

亥寇令著黃瀬河宿御馬乘替等

多以儲此

此所北條

殿被猷御馱餉云

廿七日

丁未

竹下

廿八日

戊申

酒勾

廿九日

巳酉

五更令出酒為宿給酉剋著御鎌倉云

新刊吾妻鏡卷第十

