

秋澗先生大全文集

二二

開化圖書館
kaikwa library

開化圖書館

Kaishwa library

開化圖書館

Kaishua library

開化圖書館

Kaishua library

秋澗先生大全集卷第八十八

烏臺筆補

彈趙春奴不孝事

今察到在都剡寧坊人匠趙春奴將伊親母阿焦生
不奉養棄絕在外餘二十年於今年五月內客寄患
病有伊母親妹梁阿焦遣人報知其趙春奴並不前
來侍疾至十九日夜母阿焦身死其院王陣姑兩次
專人告哀本人又不奔赴停至午轉繞方前來已是
帶酒並不舉哀又無哀經復發怨言雜以穢惡又禁
伊妻不令哀哭遂將靈車用驢駕拽便行出送春奴
隨逐道中又不哭泣亦無戚容言笑自若里巷人衆
指詈不孝其逆心終不悛悔反生嗔怒先行去訖有

姨弟梁從振者告到匠官黃元帥教依理持喪出殯
本人故將喪事畧不成禮只於當晚焚燒了當詳此
情逆世所不容今京師風化之源憲臺肅清之府其
趙春奴既為人子其於母氏存歿之際梟獍其心絕
滅人理較量惡逆孰大於斯其在
國家寔傷風化據此合行糾劾伏乞御史臺照詳痛
加懲戒施行

論鈔息復立常平倉事

切惟天災莫重於凶歉國計無先於貯儲蓋儲有餘
則國用足國用足則民賴以足今天下大約公私之
間曾無蓄積以備凶年况即自自中都而南蝗旱水
滂十有餘略雖水至甚萬一失所官須存卹然不過

發倉廩免租稅重為賑濟而已此特拯荒于一時其於經國遠圖則未也以愚見莫若復

先帝常平之制就各路已有之倉令有司預為脩理講明定法不使有名無實昔唐以稅茶等錢為義倉之本深為便益參詳合無亦將隨路平準行用鈔庫工墨鈔息增餘見在等鈔分標州郡作常平粟本就令本路轉運司兼以提舉收余勾當續用逐年所得錢數源源不已則三年之間百萬石之粟可不勞而辦是常有二年之蓄矣又會驗得常平倉國家自丁巳年初立明年戊午宣德西京等處霜損田禾穀價騰踴百姓闕食官為減價出糶民賴以安此先事之效也兼安便官民其利有五且不動官本無害經費

取辦於息取息之法又無窒礙一利也歲或饑饉就未全濟使民心先安大有指擬不必家至戶到感念恩惠二利也其力穡之家又知國家貴穀賤貨務農大本使趨末之徒爭緣南畝不致有過賤傷農之歎三利也至若軍旅調度糧餉爲先比歲軍興動輒和采若常平一立除屯田糧及正稅外復有百萬餘石之穀積於中而壯於外時和歲豐且民無所仰權以濟軍雖調度加倍民無和采之擾軍免闕食之虞四利也歲稍不豐平價出糶鈔本不失人賴以安使市廛之徒絕幸災貪利之心貧乏之家脫轉死流移之替五利也若夫平糶常平富人社義等法歷代相沿莫能變易能一旦舉而復行則天下幸甚所謂不害經

費爲國遠圖良以此也據此合行呈覆

彈縣尉楊政事狀

體察得今年十一月內有在都住人崔提領將傳州人戶丁五十妻支丑女作逃婦捉拿及稱被捉支丑女時有老劉等將皮帽金經卷兒等物奪了其崔提領與伊相識人大興縣見任縣尉楊政一同於施仁門關不居公解問得支丑女不係逃婦明有根脚不容分析崔提領將支丑女用繩索鎖訖分付楊縣尉收禁責得本婦狀稱因夫丁五十赴都作夫患病前來探覷到來清縣河西務被崔提領作李蘭奚捉住寅夜強行奸污問出如此詞因其縣尉楊政並不行移有司理問枉禁支丑女數日將崔提領所接老劉

四十二卷
卷二十八
三
等奪訖金經卷兒等物却勒支丑女要培鈔六貫才
將支丑女保出使本婦無處申訴爲此就喚到太興
縣尉楊政問得所說相同除前項支丑女等一起公
事省會本縣尉司行移本縣依理施行外據縣尉楊
政係京畿捕盜正官有此違枉合行糾彈

彈馬全擅科鈔事狀

今體察到管上都路洪贊馬站貼戶提領馬全自至
元二年正月至五年十月終於所管站戶劉澤等處
除正站祇應錢外擅自科斂雜泛錢鈔二定一十九
兩九錢問得馬全招伏是實兼馬全年七十七歲老
病不任勾當合行糾彈

爲收刈秋青草事

照得每年和買應辦稈草不下六七百萬秤才方敷用切見燕京順天等處蝗虫水滂若全依年例和買切恐臨時耽悞合無籍此秋間令從長計置秋青等草如法積塚向前兼戴支持用度官民侶爲兩便據此合行具呈

爲私被衣甲事狀

欽奉

聖旨條畫內一款節該諸官吏將官物移易借貸者委監察糾察欽此近於五月十三日在都百姓人等私賽神社其人徃徃被執兵甲遊歷街衢前後數日及馬有挂全副甲者今體察得上項器甲俱係在京諸色官員人等處借到來詳甲兵

國家重器又欽奉

聖旨已有明禁條例今來諸人員法抵禁私假小民
以為戲劇甚非嚴制令而重武備也豈惟民不識法
習以為常切恐因而別生事端據在都官員人等務
相假借及合干部分禁斷不嚴合行糾彈伏乞御史
臺照詳懲戒施行

彈市令馮時昇不公事狀

今體察到在都前市令馮時昇於行鋪人戶處取受
行錢鈔六定一十一兩三錢五分黃米七石麵一百
斤制府見行追培其馮時昇却於今年四月間賚大
興府保解赴部求仕

省部依准將馮時昇遷除保定縣尉去訖切詳市令

係八品職官其不公如此事發在官已有承伏迺於
總府告稱勾當已來並無粘帶亦無過犯其大興府
亦不勘當是否端的輒便朦朧保申是屬違錯外據
馮時昇負罪欺官僥倖冒進以之臨民何所不至合
行一就糾彈今後合無照到部人員曾管領錢穀者
亦於制國用使司會驗有無粘帶然後遷除庶望杜
絕奸欺以厲來者

彈步站官王提領不公事狀

今體察得中都管步站官吏王提領崔總把徐令史
等與自願當站百戶楊賸焦百戶等上下通同作弊
於站戶百戶馮百亨等二十名處累次取斂錢物及
尅落給散草料鈔取受羊酒逐節不公等事據此合

行糾彈

爲在都回回戶不納差稅事狀

切見中都親管民戶每歲供給和買夫役一切等事
比之他路實爲繁重今體察到本路回回人戶自壬
子年元籍并中統四年續抄計二千九百五十三戶
於內多係富商大賈勢要兼并之家其與販營運百
色侵奪民利並無分毫差役照得欽奉

先帝聖旨節該幹脫做買賣畏吾兒木速兒蠻回回
交本住處千戶百戶裏去者若稱有田產物業不去
呵依已前

聖旨體例裏見住處不揀大小差發鋪馬祗應與民
戶一體當者欽此合無照依累降

聖旨處分事意取會見數分豁定奪驗實有氣力與民一體當差庶得協濟貧乏不致靠損據此合行糾呈施行

為陝西鄭縣隱戶計事狀

欽奉

聖旨條畫內一款該載不盡應合糾察事理委監察並行糾察又會到陝西行中書省文符該欽奉

聖旨節文拘刷本路外來交叅析居放良等戶若州縣官如能用心將民戶拘刷盡數到官遷官給賞如有隱藏定是降官治罪欽此今體訪到京兆路華州官司將鄭縣刷出漏籍等戶六十二戶並不申報上司私下取斂差發今問得見有華州人劉德亨並與

所察相同是屬違錯據此合行糾呈

為蝗旱救治事狀

切惟古之為國者雖值凶歉民無捐瘠困乏者蓄積多而備先具也今隨路大蝗赤地千里就使撲滅已成災傷其於貧民首先失所不無流移飢饉而救荒備患之術不可不預為計料何則今日唯先安集民心最為急務故謹具愚見二十事伏乞

御史臺詳擇施行須至呈者

一隨路總管府今歲伏遇

天壽節除祝延

萬壽禮數外權宜停罷公宴庶表

朝廷優卹元元不以已為樂也若然則雖古者聖王

遇災減膳徹樂無以加此

一御河上下有糧倉分宜差清幹官檢括實有

見在數目外據借貸裝散變碾及上年
河運未到倉粟數督勸所司嚴限閉納
其通州李二寺等處應有露囤糧斛就
水濟未動亦宜許諸人般運赴都城倉
其脚價止支本色亦實京師濟窮民之
一端也如挨陳者其闕食之家驗口賑
濟不然令所在弓兵早暮兼為巡防以
備疎虞

一隨路商販積蓄之家官宜出榜驗彼中時估
量添價直發賣仍禁不得擅恣增物

價如百石以上坏菜者究治如官倉發賣其權豪富戶所余不過十余石若詭名轉余者仍為究治

一隨路存留祇應銀糧如已到官者須土司明文然後動支若百姓緊關食廩仍作急飛申聽候許令賑濟其未納到官者盡行蠲免

一隨路站赤祇應如酒肉等物亦宜約量減免不然照依

中書省割付順天路事理一體施行不然燕南二萬餘戶獨不被存卹之意也

一河間路轉運司應收到物斛不下五七萬石
宜無令回易銀鈔驗元價直輸河倉使
克正課以備軍國經費作為兩便不然
如本路百姓闕食官定平價發賣

一隨處金銀丹錫等坑冶約五十餘所每歲穿
穴淘採不無損泄陰陽之和有無合止
者止以少養天地元氣

一山林河泊之利所在皆辦外課有無權時蠲
免聽民採取以供不給兼前世已嘗施
行稍足復禁如初

一山林原野係禁地去處如猪鹿鳥鴈雞兔之
類亦宜許令採捕期以糴豐稔禁如初

一隨路交鈔庫鐵冶所即目若有見在物解去
處亦宜取會見數仰所在運司出榜照
依元價果賣

一在都酒務開沽者應有見在緇儒官司亦宜
見數推令停止醞造此係前世受嘗施
行

一捕蝗之際不以諸色等人有材能識見規畫
出衆者籍記姓名事定量加賞用又嘗
聞飛蝗雖難打捕遇夜即須停止於坐
落厚處傍挑坑灑燃薪草使之明照四
遠然後驚驚趕蝗必望明投赴衆力從而
撲滅說比比得濟合無試爲之行恐是

一法

一莊農之民闕糧食者所在官司預宜出榜禁
治不得推稱病疫私宰耕牛為食如博
易米粟者聽准備翻耕出曝蝗子叅詳
最為急務

一州府司縣官其被災重處有能規措存卹百
姓不致流移飢殍者仰按察司考覆得
實申臺呈省以憑不次陞用

一急遞鋪兵俱係貧難下戶若一處斷絕遞轉
即時阻滯合無與中都遞北遞鋪一體
給糧食養濟仰所在官司專一存卹不
致飢困逃散

一每歲應辦官草收成尚然不敷今秋穀草顯見儉少宜趁時於無蝗去處刈秋青等草將來兼帶支持用度

一莊農之民所認六色課程如酒醋等課今蝗旱如此有無權時停免或從實結辦稍安復舊如初

一隨路州府宜建立社稷神壇廟令有司歲時致祭亦憫恤為民之一事也

一隨路自省併州縣以後極有寬闊去處或有尉多係主簿兼攝至有金闕去處如山東州郡所在雖有專尉其地廣物衆委係難以照管又體知得

省部亦爲此事先於東都路已行添設
專尉了當今蝗旱如此百姓替替切慮
迫於飢寒盜賊多有不無驚擾宜酌量
隨路緊要地面添設巡檢使鎮遏巡防
以備不虞及村保設置鼓面遇有警急
互相應和

一隨路如富戶有力之家能周贍貧乏或爲粥
於道以濟流民至十人以上者官爲旌
賞或聽一子臨官

彈馬仲溫橫歛錢物事狀

今察到在都曲河坊坊正馬仲溫因刷問逃軍於人
戶取訖寶鈔一十一貫八百文緣兩廂七

十餘坊凡有事務不無搔擾合行糾呈

彈忽都魯阿散不赴任所事狀

今察到淄萊路長山縣達魯花赤忽都魯阿散前來
中都部夫勾當至十月初罷役本官不行還職令女
婿馬合馬等於本路關訖自十月至十二月終俸
鈔若不糾呈緣忽都魯阿散係請俸親民職官到今
八十餘日不行還職據此合行糾彈

彈王千戶冒名代軍事狀

今察到守把棗陽萬總管下千戶王仲賢至元六年
八月內前來中都取發軍人其本官將合起正軍六
名不令正身應役却行要訖錢物冒名替代今就責
得本官下提控李德唐指證並與已察相同合行開

坐糾呈

彈益津縣尹張文郁侵使鹽價事狀

今察到霸州益津縣前縣尹張文郁主簿李璋於至元五年支不盡鹽折粟內侵使訖鈔三十三定三十五兩爲此就問得州司吏杜唐佐並與所察相同據此合行糾彈

爲太廟中柱損壞事狀

今體知得太常寺申都城所呈相驗到太廟中心等柱損壞訖一十四條訪聞先爲劉景監修太宮完備特注朝官重加賞賚今者未及數年朽壞如此顯見當間滅裂多不如法設若舊柱不堪自合改用新林擬壯麗今省部雖令劉景用木填塞了畢終非可待

歲月理合治罪以彰其咎至如太常寺近為經夏暑濕告出曝神室中擅刻有司尚恐藝瀆不從所請彼修補動作之際其震故驚神靈比之曝曬藝瀆實為加重外據不經

奏請即令劉晟修補震驚神靈事屬違錯合行一就糾彈

為優卹襄陽軍人事狀

伏見中統建元詔條內一款節該九征進軍人臨陣而亡被傷而死者其家屬理當優卹仍仰各路宣撫司量給衣糧優卹其家欽此又漢唐舊制軍士死者加恩致祭吏為衣衾棺斂轉送其家今聞圍守襄陽軍人經值今夏癘疫致有死亡俱係沒於王事誠當

推恩矜憫有無照依已行事理或令所在官司送還
其喪外據氣力孤弱之家取會見數量加優卹非惟
激厲將士寔恩慰民心感召和氣一端也

為懷孟路新民不便事狀

切見懷孟路新民三千餘戶雖隸居六處終頻近大
河又不在本路節制之內已是未便兼所管鄭汪等
頭目俱係宋人中間官民恒相告訐輒生事端無歲
無之又訪聞得如修武縣新民見發奸細利害等事
此其驗也設若狂妄無實人情詭疏終是不安合無
將上項戶計隸屬本路管領其舊管頭目依例與管
民官一體遷轉不然於職官內選素有威德足以鎮
撫為總管亦是一便蓋往年已曾令李同知宗傑於

上安撫勾當一任之間特然安靜此非其効驗乎據此合行具呈

彈兵馬司擅自鞫斷事狀

劫見在都兵馬司設馬步軍五百人係專一警捕衙門自去年至今年三月終強竊盜賊計六十餘起致有殺傷事主劫掠財物及本司公牒下爲盜者蓋當該官兵不爲用心滋多如此三限不獲行下取招並不回報其都轄上司縱令滅裂虛作行移亦不申明賞罰是作過之人無法可畏教之公行也都城輦轂之下庫藏倉廩諸所在萬一窺竊深繫利害又間有敗獲賊徒除事關權勢不能歸結者才方申上自餘無問輕重輒便鞫問斷遣豈惟侵司越職竊弄

威權但恐中間奸弊日滋寔爲事害兼是司自來並無囚繫鞫問斷遣之理今後有無有令兵馬司據應獲盜賊畧行取問即便解府歸結施行外據失盜起數已獲者賞未獲者罰如此庶望上無縱恣虛行之失下革違錯自專之弊賞罰旣明民知所畏京畿之間不待歲月作過之人將自消弭據此合行糾呈

彈大興縣官吏乞受事狀

今體察到至元六年三月內有施仁閔倡戶魚王嫂赴大興縣告稱男婦阿肖欲行私遁還家想見別有奸事有周縣尹并司吏張榮祿將阿肖劫收輒行推問指稱在曾與劉和尚安三通奸隨即撲捉各人不見却將平人劉貴劉慶甫監收至當月二十一日有

周縣粉魚王嫂劉貴巷長張仲義等公廳省會傷和
了者至二十五日有魚王嫂要訖親家肖大買休鈔
一百四十兩及劉貴安三劉住文休和鈔九十兩當
官有本把張榮祿取要訖劉貴等家錢物鈔三十八
兩九錢紵絲二疋又有打合休和人罷役司吏張權
縣要訖安三鈔一十五兩柵候人馮首領董面前要
訖鈔九兩打合人韓大處見收鈔一十七兩有周縣
尹教休和了當爲此喚到司吏張榮祿等畧行問得
是實就追到鈔六十三兩紵絲二疋賊狀至甚明白
據本縣官司止合依理歸問阿肖不合背夫欲行私
自還家罪犯外據想見別有奸事一節係是稱疑詞
因別無堪信顯跡依例不許經告官司便行推鞠令

阿肖招說曾與劉和尚安三通奸輒生事端亂行撲捉搔擾收禁兼魚王嫂娼優之家官司不為詳審致令當行令史收受錢物為無憑據却行省會休和如此開閉倖門撓亂公法事屬欺枉合行糾呈

彈良鄉縣站官私取工俸事狀

今體察到良鄉縣管站官王提領等至元四年至元六年於站戶納到祗應錢內侵支訖鈔數為此就責得司吏王仲筠狀供管站官吏於至元四年至元六年祗應錢內侵支訖鈔八定二十五兩五錢據此合行糾彈

為孫彈壓代軍事狀

今察到左衛親軍總把張大亨下彈壓孫旺至元七

年二月代替訖哨馬劉本戶軍役周歲產軍絲一千
兩已得訖絲一百兩就取問得孫旺招伏是實據此
合行糾呈

彈固安州官吏尅落鹽折粟價錢事狀

今察到固安州官吏將至元三年鹽變粟數作至元
四年鹽粟見在報過大興府依已報四年粟價每石
四錢五分追鈔其固安州却分出三年粟數依當年
粟價每石六錢追鈔為此就責員司吏張安仁狀供當
元係司吏于仲淵等將三年支不盡粟六千四百四
十四石二升作四年見在報過在後總府依四年粟
價每石四錢五分追要鈔數此時照出三年粟數并
價直於前州官劉州判處商量蒙擬定三年粟數止

依當年粟價每石鈔六錢追收見收到鈔二千七百
兩五錢四分得此文狀扣算得三年比四年粟價每
石多鈔一錢五分計多餘鈔一十九定十六兩六錢
據此合行糾彈

彈東安州官吏尅落鹽折粟價錢事狀

今體察得東安州鹽折粟價至元三年每石六錢至
元四年每石四錢四分除起納就支喂馬駝外至元
三年見在粟二千六百九十二石至元四年粟八千
八百七十五石五斗二升一合七勺有司吏李讓將
三年粟數併作四年見在申報在後大興府驗已報
四年見在每石徵鈔四錢五分其當該司吏李榮并
提控揚守榮却將至元三年粟數依當年每石鈔六

錢追收比四錢五分餘徵鈔八定三兩八錢畧問得
司吏李榮狀招已取到三年鈔折粟一千五百四十
石六斗五合計餘徵鈔四定三十一兩九分據此合
行糾彈

乞徵問取牧馬地草粟事狀

今察到涿州站膠占牧馬地內有熟地二百七十七
頃二十二畝每年召人租種每畝收粟三升稗草一
束爲此取到管站官提領馬仲祥呈並與所察相同
今扣筭得上項地畝每年計取粟八百三十一石六
斗六升稗草二萬七千七百二十二束且自至元三
年爲頭至今四年計粟三千三百二十六石六斗四
升稗草一十一萬八百八十八束據此合行糾彈

彈東安州司吏張芮不公事狀

今察到東安州刑案司吏張芮賊濫不公爲此就責
得張芮招狀於至元四年十二月終劉全等處免刈
葦草要訖鈔四兩五錢至元五年免放李守政解鋸
夫役要訖鈔三兩至元六年七月於娼女常海棠家
內飲酒逐件是實即追到鈔七兩伍錢再將本人審
問無冤斷訖二十七下勒停了當今將上項鈔七兩
五錢隨呈解去伏乞御史臺照詳施行

體訪保申令史曹士良狀

訪問得曹士良隻身於在都銅馬坊寄居住坐於今
年六月內前去上都至今未回今就問得左巡院司
吏張仲禮稱當間係燕王位下趙二奉

御對警言使敬言判保舉曹士良係真定路附籍人方儒
吏俱通以此准憑轉保申府了當今來切詳既大興
府令本院踏逐通經史令史一名自合公選可應之
人其左巡院官却行徇情轉保訖自來素不諳知人
真事屬違錯據此合行一就糾呈

彈涿州站官私使祇應錢事狀

今察到涿州管站官劉提領等至元四年至元五年
於站戶納到祇應錢內侵支訖鈔數爲此就問得次
官提領馬仲祥稱本站官二員吏三名於四年五年
祇應錢內侵支訖鈔一十二定是實據此合行糾彈

彈趙州平棘縣尹鄭亨事狀

今體察得趙州平棘縣尹鄭亨自到任已來聲跡至

甚不佳本官酗酒狂為連結朋比遊行私家無日不飲及求娶娼婦展散不公挾弓放彈損傷人目如此非違事理就問得本州司吏王柔張才稱與所察相同合行具呈伏乞御史臺照詳施行

一本縣西關開門戶娼婦邢絨苛其鄰享私先往來於今年七月內求娶為妻照得舊例監臨之官不得與部下百姓交婚雖會赦猶離之况娶娼女戶主為婚案詳縣尹字民之官務在肅清所部禮義興行今所行如此事屬污濫

一自到任至今別無可稱聲迹與本路劾趙吏提控王太醫曹斬提控日逐朋從遊行私

家飲酒無度如今春北寺救火其鄭亨
乘醉執持棍杖沿街驅率人衆致將小
取打傷頭面叅詳應救而不救自有條
禁罪名豈得恣為毆擊亂行無法足見
居官素無政體事屬違錯

一於今年春令在縣祇候人屈首領引宅司鄭
都督於縣西村分發訖馬尾羅兒約三
百餘箇每箇要白米一斗無米歛金一
錢四分其公然展散無所畏避事屬貪
鄙

一今夏捕蝗自佛寺為頭迤西村分所至輒取
要雞酒每飯殺雞數隻且天災如此農

民替替困於捕役當此之際其鄭亨恬
不為意飲酒食肉以悅口腹其為不恤
無重於斯

一去年夏挾弓放彈將縣民曹博士左眼打傷
致令本人損傷訖一日無所告詣照得
放彈及投瓦石在庶民猶有明禁詳此
縱或悞傷亦無一方師帥民所具瞻挾
彈行遊彈射鳥鵲而為少年童子之事
是為不應合行糾彈

薦濟南士人楊從周事狀

蓋聞為國所重必在得人報恩之義莫大薦士今體
訪得齊士人前監察御史楊清卿孫揚文郁天資雅

厚質而有文子史群經多所決洽今年近強仕經明
行修不求聞達侍庭闈以蔬水悅親居鄉里以教授
為業傳箕裘於三世罔墜先聲藹聞望於一方式敦
薄俗誠當代之孝廉士林之挺特也儻蒙省錄必有
可稱不惟激士夫進學之心庶幾媿奔形勢之者於
肅清風化但不徒然謹具狀舉聞

彈中翼軍搔擾百姓事狀

今察到中翼侍衛親軍揚千戶崔百戶高彈壓下軍
人自至元五年八月前來武清縣北鄉等處於民家
安下每日取要飲食及遍互斂索馬疋草料至甚搔
擾不安少不應副恃賴衆力輒發惡言恐嚇侵凌無
所不至每年直至來春三月才方起離雖曾陳告縣

官不能禁制使當差平民無所赴訴深為未便今就
問得本縣東至孫家務西至牛人南至召香二十餘
村及取到百戶梁仁主首趙百春社長田祥等狀供
與所察相同據此合行糾呈

彈漕運司差委官非理搔擾事狀

今體察到漕運司同提舉下委差唐古張千戶等於
今年正月間騎坐鋪馬三疋前至武清縣北洪濟鎮
將本鎮主首張聚等用繩子拴縛打拷非理取要飲
食等物就責得張聚等狀供與所察相同看詳本鎮
不係站赤路程遇有使客鋪馬飲食皆取自民間而
漕司官吏每年不時經過其唐古等恃賴本司形勢
如此縱暴不公非止一次畧舉今次強取要訖物件

并多取訖飲食數目合行開坐糾呈

彈李二寺倉損壞官糧事狀

今察到李二寺通濟廣濟二倉見在糧粟用露囤收貯其倉官不為用心以致倒榻訖露囤五十八座並不修理損壞官糧計尤千八百餘石據此合行糾彈

彈右巡院淮攔王得進事狀

今察到在都西曲河坊丁阿齊女心哥召到弘河人戶王得進弟王千奴為婿於至元六年十一月內為病卧於積糞團標內凍餓身死並不停喪依理埋殮恐隣佑知覺比及天明擡擗出城燒揚了當其丁心哥亦不持服於今年五月內有母阿齊接受訖本家安下數年今平準庫劉大使財錢鈔三定金子六兩

為妻了當又買與丁心哥女婦一名於八月內有王
千奴兄王得進狀告到右巡其本院官吏雖判勾行
並無取責却有坊正陳提領為與丁家關親遂折令
折和至當月初四日丁阿齊與訖王得進買服物折
鈔五十貫其當該司吏劉淵兩次要訖王得進鈔六
兩祇候人小楊等二兩七錢於初九日接訖攔狀為
此追到元行文卷及問得元告人王得進并過錢人
薛仲甫張得林隨逐劉淵人劉得進俱與已察相同
今來參詳據丁阿齊圖財主婚濁亂人倫不有所天
其劉大使明知違法輒行求娶其右巡院官曾不詳
審俱係妄冒欺俗傷化之事輒虛調行遣並無取責
却於公廳接受攔狀縱令公吏等人私下折和如此

開閉倖門撓亂公法事屬違柱合行一就糾彈

論課稅戶隸總府管領事狀

切見隨路運司見管課稅戶五千七百餘戶契勘係先朝初立課稅所時將應設官吏就作本所戶計用之添重氣力恢辦課程今運司已立數年其官吏及院務人負皆從

朝省擬注據此等戶計寔無所籍近體訪得尚書省遍行隨路如遇婚姻田產詞訟等事令總府運司關會一同歸斷給者往往有之深為未當至如隨路與魯比之此戶尤重今已令總府管領近年已來至甚簡便合無除竈插戶外其餘一隸總府管領寔為長便

論法官沈侃陞用事狀

官沈侃性端方通經旨知典故年雖耳順精
衰於老成寔具典刑在司理誠為師表兼本臺
執法如侃者議斷公平情文兩得至
此理宜陞用以表良能

秋澗先生大全集卷第八十八

開化圖書館
kaihua library

秋澗先生大全集卷第八十九

烏臺筆補

舉河南士人陳天祥事狀

今體訪得河南府士人陳天祥沈正有為達於從政
隱居嵩少相近十年讀書種田不求仕進中統三年
大名宣慰司曾將天祥擢充新軍千戶勾當鎮守三
汜等處聊復効用已有能稱今國家經畧江漢得才
為急其陳天祥又播學優之譽適丁強仕之年合無
就令河南行中書省舉用以試所長

為盜賊糾治真定官吏事狀

今體訪得真定府即目群盜公行或竊或劫無所畏
避據前月上半月內一夜之間失事者凡二十餘處

如高奴千戶任子齊等家縱火恐喝盜取財物是也
其府官司巡捕無方但薄暮聲鐘辨明啓閉使闔城
之民遇夜驚懼寢處不安顯見府司官吏罷悞不職
威令莫行不能消弭擒制以至如此且真定爲燕南
剽鎮又連年蝗旱艱於衣食者衆此風大不可長叅
詳上司若不早爲規畫督責官吏嚴行禁止切恐因
而別生事端深繫利害據此合行糾呈

請禁治穢惡語言狀

切見中都市井小民行言立語多作穢談以至父子
兄弟不能迴避行歷切恐久而成俗以爲尋常據穢
濁風俗莫此爲重叅詳係有司不能肅清所部以至
如此兼京兆風俗之厚合行禁止以革薄俗

論居官身故等官員子孫承廢事狀

會驗中書省欽奉

聖旨條畫內一款諸取廢官不以居官去任致仕身故其承廢人年及二十五以上者聽照得今者身故官員子孫已擬叙廢其居官去任子孫應廢者至今未見施行外據致仕官子孫徃徃亦未蒙定奪如真定張宣撫子復前泰安州尹趙德庸子符是也卑職參詳即今官員成風恬不知退如一二以理致仕者宜蒙顯異若應廢子孫返為遲疑不蒙定擬祇以身故者聽叙是使為子孫者得父祖早故為幸非所以進廉隅而激貪鄙也兼照得舊例諸養素丘園徵聘不赴者子孫尚得以徵官為廢况取官清要歷年深

遠之者理合比父祖身故者即令叙廢為當其居官
去任子孫亦合依奉

聖旨條畫定奪施行

為救治虫蝗事狀

蓋聞天災流行

國家代有氣和則致祥氣乖則致異此必然之理也
然災有大小而蝗旱為最今會驗得隨路節次申蝗
蝻生發至今月內計二萬一千九百三十三頃四十
三畝除已絕外未絕一萬五千八百六十二頃三十
三畝又有不見頃畝一百餘處炎炎不已深為可憂
如比年以來山東等處連值蝗旱民至有甍橡實掘
黃精煮野菜而食者雖包銀權倚而盡徵到官課額

訴難而依前恢辦向非

聖恩賑濟鮮不飢殍轉死溝壑今者蝗之氣勢滋盛如此是上天之意儆戒深至誠不可不謹苟非以德勝妖全藉人力恐百姓重困過於前日其為利害孰大於斯今來叅詳其或大臣不和政事有關官吏不公百姓失所刑賞雖行而或疾風俗極惡而未醇又如各路見禁一千三百餘人幽閉囹圄不無冤滯加之用兵興役僉軍屯田包添絲銀協濟軍力分房益戶輸粟餉邊遠近騷然未為無事從是而觀致傷和氣恐此之由而又迤南州郡蚕麥薄收教養之民止望秋成以供王事不幸繼以蝗旱萬一成災將若之何豈惟經費不足貧民衣食先乏衣食乏則飢寒至

聖
卷八十九
飢寒迫則盜賊生盜賊滋則非國家之便也竊見朝
省近年已來救捕雖力終莫殄絕不過差官督責州
郡併功撲滅不致流胤而已未有以時事言者以某
愚見爲大臣者當恐懼修省恪謹天戒任責極言陳
其所以不然切慮朝廷不能盡知何則方今
明天子在上聖慈仁惠子愛兆民哀矜憫卹軫慮惟
切今災異如此又恐遠方小民不知存恤之意誠宜
緩不急之務下寬大之

詔發倉廩振貧乏致禱山川爲民祈謝據被災去處
驗其輕重量減今歲差稅又宜先遣相臣分省中都
使鎮撫中外規畫事宜以安以慰庶望京畿之間民
心妥帖物不踴貴災沴漸消民易爲力不致重困因

而別作事端

為犧牲在滌不及九旬事狀

蓋聞國之大事實先祀典祀禮以敬為主物品以潔為先故唐金之制大祀養牲在滌九旬中祀二旬今體知得太廟歲祀犧牲有司臨時取辦在滌不及兩月即用就事看詳三牲之養遠期三月本欲盡誠敬而極精潔也今者大祀之禮降而甫踰中制於理實是為未應誠有司之慢也合無照依舊例改正施行

舉陝西儒士楊元甫狀

伏聞國朝議國學教胄子遴選師儒以克司業助教博士之職切見京兆儒士楊恭懿資稟高明學淹經史千言過自成誦不遺今年幾知命教授鄉閭其孝

行足以化服一方其廉介足以振勵薄俗隱德立國
不求仕進如往者兩省交辟欲置之幕府庶諮論議
以勸將來至職名祿養辭皆不受德業日新輦馱自
若誠清廟之珪璋士林之杞梓也其或擢彼國庠置
之館閣試其行能可收實用又念即今上而監司下
而州郡凡所薦舉多蒙省錄其在憲臺尤宜獎率伏
乞詳酌施行

為罪囚醫藥事狀 許敬齋行

體訪得大興府在禁罪囚自今年二月初至今月二
十日節次死訖二十一人俱係因病身故切詳見禁
四百餘人又照得隨路已立司獄官三十餘處即日
暑氣蒸騰病者甚衆雖官差醫員輪流看治合用藥

物悉皆自備如遇重證止是依例應付實非對證條
合以致往往耽誤人命又念犯得罪當死不可於未
鞠問及抵法以前因醫膏藥闕而以病殺之也其間
雖有冤濫當宥之人悔將何及檢會舊例獄囚病患
官給醫藥救療合無將應用藥餌官爲收買給付獄
官臨時對證用度庶望不致耽誤死損人命

論成造衣甲不宜責辦附餘物料事狀

伏見

國家即日征伐四出所除甲器最爲重事緣甲不如
法所係人心勇怯勝負關於一時故晁錯有云甲不
堅密與祖楊同今體察得在都甲局并外路今年納
到至元六年常課皮甲斤重不同者在都局有三十

五斤及三十七八斤者真定順天東平等處却重四
十斤四十一二斤者斤重既是爭懸生活不無好弱
又體知得省部遍下隨路四十餘局取要排年附餘
數目似有未便者若上司元降物料一切合宜不當
取要附餘既取附餘是元降物料上司不曾確實計
料有無相應致有多餘之數若此是在有司立法當
與不當耳至如弓局舊例每弓一張物料錢鈔兩貫
文有傳忽都告減作一貫二百文

聖旨爲久遠生活上定作一貫四百文造弓一張上
司既無打算工匠又甚便當卑職叅詳今後亦合將
木甲事理再行定奪實用酌中物料使一切合宜及
甲之斤兩定擬畫一体例管得成造如法其少有不

中程度者嚴行究治可也不宜責辦附餘以致官匠
兩難兼衣甲難比其餘器械所貴堅良精緻及主者
之功匠氏之能也若專以要取附餘為功不以甲之
好弱為念一旦用之陣敵斷不能遮護身體有悞人
命是有司以附餘為重以人命為輕也據此合行具
呈

彈阿海萬戶屯田軍人侵占民田事狀

欽奉

聖旨條畫內一款該兼并縱暴及貧窮困苦不能自
伸者委監察並行糾察欽此今察到武清縣北鄉等
處有阿海萬戶下屯田軍人於至元二年倚賴形勢
於上司元撥屯田地段四至外強將諸人莊子及開

耕作熟桑棗地土侵奪訖二十餘頃俱是各家係稅地數往年雖經陳告總管府行下本縣歸着本縣累次約會本官不到至今不曾吐退就責得各地主狀供與所察相同卑職看詳本鄉兩面河占中間地土窄狹今者強為軍人奪占使農民至有失業者所謂兼并縱暴貧弱冤苦不能自伸者莫此為甚據此合行糾彈伏乞御史臺照詳施行今將侵占訖諸人地段數目開具如后

彈西夏按察司行移違錯事狀

今體察得西夏中興提刑按察司於今年二月內為本處納憐等站脫脫木孫等告鋪馬瘦弱見無料食事備詞申覆戶部為此追照行卷與所察相同今來

叅詳各道按察司凡有合申事理即令申臺照詳即
與六部元無行移體例今有西夏中興提刑按察司
官署銜連名不經御史臺徑爲申覆尚書戶部俱爲
不應據此合行具呈

論渾河泛溢請修治堤堰事狀

伏自今月內武清縣北鄉按部回至洪濟鎮渾河泛
漲其瀕水民家已爲湮沒若湯湯不已大有可慮者
因行視堤堰水勢東南至孫家務西北至本鎮南東
西橫亘約十五餘里其堤堰低狹高闊不過丈餘又
年深頽剝衝渲一土埡而已河水伏槽時視堤南平
地尚下數尺兼土脉疎弱水性善崩黃猫野鼠穿穴
又多固不足以禦大患捍水衝萬一泛決沛然莫禦

而堤南二十餘村人畜田廬盡爲漂沒其害又非虫
蝗之可比也就問得孫家務一帶去年秋已被災傷
但不致太甚耳外據灤陰縣東北沙渦口等處畧與
武清縣北鄉事勢相同即日縣西北近河堤南田禾
已在水中及有滄死頭畜合無專令各縣正官一員
晝夜巡防隄備破決侶望不致踈虞才候農隙令都
水監官相視堤岸踈惡去處如法修築使一方永遠
以絕水患寔畿內兩縣之大利也其職當司察親覩
利害不敢緘默自取言責據此合行具陳

請立四方館事狀

伏見遠方朝貢使人每歲至京師者旣無館舍以
輒於民間豪貴之家倉皇安置侶有未便

堂

大國不以全盛之勢昭示遠人一也既擇朝官
豈非示其文物有人然處之民家殆非得體又
無窺測民間事情以見淺深二也至於騰移房
爭與奪之際致被竊笑三也如近日交趾使人
大夫黎仲陀中散大夫丁拱垣等謁於王子華
及安置使貢物狼籍于外者是也合無建立四方館
以一切奉使覲之如此不惟

聖朝盡懷遠遇下之禮抑使遠方來者觀
上國
光我免夫三者之虞寔為便當

彈漕司失陷官糧事狀

欽奉

聖旨條畫節該倉廩減耗為私蠹害委監察並行相

察欽此伏見國家歲計糧儲必須百有餘萬方可足
用朝廷為恐中間失悞爰自往年特改漕司併令
劉昺等提舉一切勾當故合設官吏內外必備奉
又為不輕所期盡心俾稱厥職今體察得數年之間
其盜用失陷短少及糜爛等糧一十六萬四千餘石
又察得至元五年未到倉糧一十五萬餘石除已
陷外八萬九千餘石至今不知運納所在就間
朱英與所察相同問者省部摘差官親詣盡
真本司欺昧止將六年糧數總作入納隨倉
見在飾詞破說用相抵牾中間虛明不可
五年守凍糧斛一十五萬餘於本年
人數目至今年二月尚

餘石不知所向却稱至元六年糧數至今年九月終
隨倉起運交納止有二千餘石且綱運先後交輸程
期自有次第不應換亂如此豈有五年未畢委棄不
問而後越漕六年新糧恐萬無此理詳此一端其虛
冒飾說槩可見矣參詳上項事理不過非其人故也
蓋自古錢穀大計莫不精選才能清慎明著善於其
職者克固非素不綜練挾私蠹公之人可以倚辦因
體察得本司官屬其最者拔自行間素乏心計剛愎
自用不有同僚佐貳者因不和同互相雄長上下苟
且因仍耽悞遂失閑鈐致細紐解弛廢壞如此至於
中外聞者莫不憤嘆其在有司理當云何其劉最又
於通州等處為起蓋倉教用便已私營置物業撒橋

梁而阻滯驛程奪民利而一空舊渡倉司既非久許
運道又不快便公私之間兩有所害今復改作重費
國用其為私害蠹害又斯當問照得欽奉

聖旨節文該勾當了的公事不稱所倚付的心據劉
晟等廢亂職務不稱所倚孰大於斯據本司官吏不
為盡心大失閑鈐宜一切替罷公選廉能清慎善於
其職者兄及隨路河倉揚村守凍失陷損壞已未納
見在糧數乞選差清幹職官親詣盤點如此度望上
下一新積弊可革不然無以救勵其餘以救將來外
據都城內外倉分有無照依漢唐故事隸屬司農司
兼行管領深為長便某職司言責利害深重愚衷所
激誠不敢避忌罔盡所言合行一就糾呈

論復立博野縣事狀

照得至元三年欽奉

聖旨節該州城畸零去處不滿千戶者斟酌改併民戶多者從長定奪更當衝要驛程不湏改併欽此今體知得自去年新抄戶後隨路州縣往往有至三四千戶者至今依舊合併管領極有不便當者畧舉順天路初州博野縣併入蒲陰縣分是也其博野縣即目諸色人戶二千八百餘戶中間百姓事不便當者非一如科著船戶補闕蒲陰縣弓兵故將本處上戶商堅等六戶取克及撥降一切差役徃徃偏向不均至於送納賦稅勾攝聚集詞訟等事不惟徃復遠駕其沙澇磁三河經值秋夏水發潑漫相接抵初州迤

東一既流行阻滯人難又兼本縣蠡州南至安平界
首相去七十餘里正當衝要驛程爰自合併已來節
次失過盜賊截劫訖官民財物致傷人命者無慮十
數就問得本處人戶賈佐等與所察相同叅詳博野
正縣理合依舊復立縣事深爲安便外據隨路見併
州縣如新抄戶後數滿千戶之上者亦合從長定奪
復立舊治爲當至於隨路在先曾合併縣分爲中間
百姓不便已有復立去處如上都縉山平灤撫寧真
定贊皇太原樂平俱係三五百戶縣道又如無城邑
者亦復設立如河間無棣縣於八湖口置司延州延
津縣於史迥店置司順德廣宗止於本鎮置司是也
據此合行舉呈

論科舉事宜狀

伏見

朝廷發明詔議科舉以取進士蓋欲明公道廣仕途以革徵競之風選人材收實用致隆平之化然聞禮部所擬止以經義詞賦兩科取人伏慮淺狹拘窒於國於士兩有未盡必期登俊良遠庸鄙總覽群材經理世務蓋有後其所先先其所後者矣鴻惟

聖天子渴於文治聽言如流凡所制作取唐為多兼國朝科舉之設自戊戌以後未遑再議天下之士往往留心時務講明經史捉筆著述一尚古文顧惟舉業務素習一旦取非其人不適於用返為科舉之累矣今檢會到李唐之制其取士科目不常率相時置

科以待非常之材其初試殿試止以策問取人如時
務則試方畧止五道直言極諫等策秀才則博學宏
辭及道侔伊吕才堪郡縣下筆成章茂材異等皆其
選之首也故得士之多唐寂為盛以其愚見審單時
勢必欲急得人材以收實用莫若以時務對策直言
極諫切中利病有經畫之略者為首選何則試以殘
宋為言自渡江以來以一隅之地偷生百年者正以
多士齊濟崇尚議論有用之學故也其次以博學宏
詞兼試典禮議一道如禘祫齋郎之議者為中選其
經義詞賦兩科乞轉經出題先為布告中外使學者
明知所嚮謂如今年書明年詩限以幾時然後赴試
其格律畧除苛細如故實景象明水干羽金在鎔之

類例皆為命題如此不致隔礙長材使得展手筆以盡其器能不數年則五經可以通治矣然後使天下之人知

大聖人制作出於尋常萬萬其有用實學為

聖朝英特之選一洗遼金衰薊不振之氣其不盛歟如此當國計者上可以副

朝廷用儒之實下可以待俊造非常之士盡遺賢於網羅收實用於中外則文治之功隆平之化可計日而待矣其職當言責事或未便不敢緘默輒冒昧敷陳

彈博州路烏總管老病狀

今體察得烏古論居真殘忍嗜殺貪冒無厭向列東

曹以尸祿位及審囚徒大致違錯今年近八十氣志昏老毛當官臨事轉首遺忘就問得本路司吏張玠與所察相同而又不時昏發頭目調眩至提視衣物畧不知識廢望裁斷如流神明其政不可得已兼照得博州路鞞管軍民三萬三千餘戶一方休戚繫在師帥今而若此其於大小事爲少有蹉跌斯民何辜橫被抑屈若以老病不勝本官首宜論列合行糾舉以勸其餘

冬旱請祈雪事狀

切見隨路蝗災經今數年山東河南其勢尤甚今遺種遍地儻災更不已飢荒盜賊何所不有若此及出冬已來得三兩大雪庶可消弭以絕根種古語有云

冬雪一尺蝗子入地可丈今去春節僅三十餘日照
得中都及迤南路分自八月至今天不兩雪小麥青
黃半掩乾土雖雲陰屢作終無大潤叅詳唯有以精
誠感格神明致禱岳瀆為民祈謝而已不然令各路
總管府官或郡守躬親祀禱部內山川并社稷等神
以示 朝廷憂卹元元至意庶望和氣一回普霑嘉
瑞使民心慰安且忘積年飢乏撲滅之苦

太廟祭器合改造事狀

伏念古之君子朝服祭器不假於人况太廟之祭器
乎今體訪得太宮大祭所用鼎彝等器多係殘宋賜
功臣家物如臣京敏中邦昌等器是也叅詳自古有
國有家者未聞

祖宗神靈而以人臣所用遺器陳列為專於禮誠為未宜然嚮者清廟初建每事草次未遑一新不得不爾今後合無改造新器張皇一代綉典且極夫尊嚴無上之義使

聖子神孫傳之無窮不其盛且當歟

論求仕官就家聽候宣勅事狀

體知得吏部先奉中書省劄付該求仕官員每季遷轉在後慮恐生受擬令每月銓注切見隨路求仕官員有自去年八月間摘勾到部經今七箇月餘未蒙銓轉中間百端生受客寄守待措借無所以致典賣鞍馬等物給盤費尚然不足不幸更值病疾因而身故尤可於卹即日在都聽除等官約二百餘員少者

不下半載又州縣闕員甚多但此淹延兩為未便今
後合無將求人員自到部月日為始限以旬月對
憑引驗既畢省會還家若有合祇受
宣命官員依舊例差人擎送外據授
勅官員將合授

勅命發付各路總管府收管令本路祇授照依定去
裝束省限催督赴任庶免人難據此合行呈覆

彈大興府擅注案牘官事狀

今照得隨路總管府元設提領案牘官已是罷去今
體察得大興府却將司吏韓仲禮充案牘官勾當參
詳總府司吏除額設外尚不得增添人數今來本府
擅自將報過司吏韓仲禮擬作首領官與朝省差設

經歷知事一同繫歷勾當豈惟干名犯分其於格制是屬違錯據此合行糾呈

彈四州濫給解由事狀

欽奉

聖旨條畫內一款諸監臨之官知所部有犯法不舉

劾者

罪五等糾彈之官知而不奉劾者條畫內等欽此又會到中書省條畫內

一款節該各路州府司縣任滿官負當該官司循情濫給解由體究得實申臺呈省今察到涿州等處州縣去官於任內侵使訖鹽錢工俸累蒙上司追徵並不還家其代官到任亦不依公理問却行循情濫給與無粘帶解由如此遞互欺昧上司致將合追錢鈔至今不能到官事屬違錯據此合行開坐糾彈

彈甲局官王魯等抵撻造甲皮貨

欽奉

聖旨條畫內一款節該造作不如法者委監察糾察
欽此又照得上司元料每甲一副舉吊并裁線古羴
皮一十張四分前制府劄付下甲局總管府該依年
例計料厘勒人匠如法成造無致用別色低歹皮貨
抵撻成造卑職於今年八月內體察得中都管甲局
官王魯揚三合自今年二月內造作至元五年常課
已造訖甲一百二十副依已料閔訖古羴皮一千二
百四十八張於內却用馬項子抵撻即問得王魯等
招說爲闕少古羴皮上是用馬項子作線是實却問
得守支古羴皮人高庭傑熟皮提控萊榮稱自至元

六年六月內收支成造五年皮甲古羶皮至七年八
月內計收到古羶皮一千二百五十三張俱係甲局
王知事支訖又問得王知事名居實稱實開訖古羶
皮一千二百三十張據已造了底甲數內委的四次
用訖馬項子八十五箇折訖古羶皮一百七十張是
實今來卑職叅詳既知事王君實依料節次開支訖
上項古羶皮貨王魯等不合却用馬項抵搪事屬違
錯合行糾呈

論革罷撥戶與煽爐冶事

今切見各處鐵冶撥出戶計設立頭目管領周歲額
辦鐵貨令人戶常川煽煉納官官民兩便今畧舉棗
陽并乞石烈揚都事高撒合所管四處鐵冶見分管

戶九千五百五十戶驗每戶包鈔四兩計該鈔七百六十四錠今總青黃鐵二百四十七萬五千六百九十三斤半價直不等該價鈔四百六十八錠二十三兩三錢三分半比包鈔虧官二百九十五錠二十六兩六錢半及其人戶俱各漫散住坐每遇秋冬煽煉逐旋勾集徃復人難豈為官民有辦如將上項戶計罷去當差許從諸人自治窰冶煽煉據官用鐵貨給價和買深是官民兩便據此合行具呈伏乞御史臺照詳施行瀆至呈者

綦陽

戶二千七百六十四戶每戶四兩計鈔一百

二十一錠單六兩

辦鐵七十五萬斤每十斤價鈔一錢計鈔一百五十定

乞石烈

戶一千七百八十六戶每戶四兩計鈔一百四十二定四十四兩

辦鐵二十六萬斤每斤價鈔一錢計鈔五十二定

揚都事

戶二千戶每戶四兩計鈔一百六十定

辦鐵五十三萬二千三百三十三斤半每十

斤價鈔一錢該一百六定二十三兩三錢半

高撒合

戶三千戶每戶四兩計鈔二百四十定

辦鐵九十三萬三千三百四十斤計鈔一百

六十定內

青鐵五十三萬三千三百四十斤每十斤價

鈔一錢計鈔一百單六定三十三兩四錢

黃鐵四十萬斤每十五斤價鈔一錢計鈔五

十三定一十六兩六錢

糾彈良鄉尉司非理拷勘劉德林事狀

欽奉

聖旨條畫內一欽節該巡尉捕盜官捉獲盜賊隨時

發與本縣圓坐推問是實解赴本州再行鞠勘施行
不得轉委使及弓手人等拷問欽此今體察得良鄉
縣尉司於至元七年九月內夜本縣館驛內失盜於
當月二十五日有弓手高伯山涉疑捉到涿州人戶
張德林不曾申官私下拷勘抑令虛招及妄指姐夫
劉得林寄藏上項贓物將劉得林拿到亦不申官一
面拷打爲無證佐在後撒放於二十七日止將張德
林申發到縣尉司有縣尉楊仲玉又將劉德林勾追
到官重複拷問非理加刑上爲無指證明白事跡於
當月三十日保放還家有劉德林於閏十一月十三
日因拷瘡身死今問得尉司司吏劉君祥并苦主劉
得林妻阿張并當元被撥人劉得用詞因俱與所察

相同今來叅詳高伯山止是本縣弓兵別無拷勘問
人體例及縣尉楊仲玉止憑張德林妄指便加拷勘
以致本人因瘡身死又於劉得林劉得用等處掠取
交鈔衣物有此違錯據此合行糾彈

論肅山住等局人匠偏負事狀

伏見呂合刺兒管民戶內撥出人匠二百二十五戶
內謂如真定路甚叅謀甄榮祖吳信魏友係納三定
包銀戶計餘者雖是不及例各酌中戶計然則一丁
入局全家絲銀盡行除免近又將上項戶計撥付本
局另行管領其人匠自來按月支請米四斗鹽半斤
不時更有賞賜錢物其為幸民無甚於此姐肅山住
備普花兩局人匠俱係迤北人匠拋失家業移來中

都今全家入局造作又為衣食不給致有庸力將男女質典者至甚生受按月支請又無食鹽每口止得官糧二斗五升今來切詳造作乃一體工役然成造之物固有輕重工役各無閑歇何其鹽糧不一若將上項局分相比據肅山住儲普花兩局實為偏負外據呂合刺所管民匠二百二十五戶月支鹽糧合行從長定奪據此須合具呈

論六部職掌繁簡事狀

伏見

朝廷設立六部其官吏品秩相同而職掌繁簡有異如禮兵二部禮以祭祀為大而有太常寺兵以軍旅為重而有樞密院今者錢穀造作一切等事盡歸力

工至其繁劇若曹務不有所分則緩急難於辦集今無酌量繁簡令兵禮二部將可分之事一以兼管似為便當又且職掌均一使兩部官吏免尸素之責不然繁者愈繁而簡者日簡矣據此合行糾呈

論霸州道路事狀

切見霸州部分俱該河流陂浸地面其驛程却係山東正路據本州南至保定縣見行西道相去四十五里中間經過橋梁七座每歲必須依時拆蓋更有修疊水口去處其功役不細須旁縣挾濟方可辦集甚是生受兼西道元係前代阻障漕泊堤堰本非正路近一十七里止蓋橋梁三座若行莫金口東道官民寔為兩便據此合行呈覆

論革罷魚牙岸例事狀

伏見魚牙岸例等錢比年以來隨路俱無今體察得中都通判等一十一處其魚牙岸例一依宣課三十分取一至今徵收參詳魚貨簾葦一切諸物於所在已納數重課程今者於上更爲收分此等錢穀寔是重併兼見蒙

聖恩免差發減課額正爲百姓生受故也據上項等錢理宜罷去不然亦不當依宣課一體分收有此不應合行糾呈

彈不孝子揚大事狀

蓋聞父母有婢子甚愛之雖父母沒終身敬之不衰况父在之如妾乎今體察得懷孟路總管子某其頑

無知恃逆有迹近者將父才妾就於寢所輒行毆擊
父方營護隨即推仆致令乃父牒發本路究治其同
僚看徇視為細微在後畧無施行雖行路聞之莫不
憤疾叅詳禮義由賢者出豈有衣冠之胄而為禽犢
之行如是其敗壞風化孰大於此合行糾彈乞痛加
懲戒以勵薄俗

舉三道按察使事狀

今山東東西河北河南山北遼東三道提刑按察使
見行闕負未經選注如山東道前任陳祐苟非其選
罔繼前聲河北道近為元維新事監司被問威望沮
弱山北道上係重地闕負日久此三使舉惟其人能
復震疊安靖切見前中書省給事中賈居真揚歷

朝省積有歲年夙夜在公練達政體又廉訪得濟南
府總管趙炳莅政迺來民安盜息強幹著稱及吏部
侍郎王椅通儻才能和而有守既掌銓衡又稱公當
論其才品俱各相應如任以監司必能振舉綱維不
負輿望據此合行舉呈

論順天清苑縣尉石昌璞繫獄事狀

切見隨路州縣官如縣尉人負職小責重取為不易
其合捕盜賊有任終不獲至經年累月停罰俸給者
幸有一二強幹肅清所部宜加遷賞以勵其餘或事
有望悞情寔可恕今體訪得順天路清苑縣尉石昌
璞強幹有為巡捕得法察賊推情遂破窰穴自到任
已來甫及一年擒捕強竊及印造偽鈔知名劇賊郝

榮楊留兒等九一十七起計賊黨九十八名俱係積
年作過流毒數州所在官府皆不能制所謂不待教
而誅者也致使保州方數百里間道途清寧稱頌在
路誠消弭安靜巡捕之寢者也今止爲郝榮等事被
問到部本部即行枷收同重囚繫獄寔爲未當叅詳
據已結案強賊郝榮等反獄殺人情理深重舊例劫
死囚殺人者無首從皆處絞斬彼郝榮拘執死囚已
成得劫况石昌璞依奉府命推拉凶威俱有折傷因
之損死度其情節誠可恕原蓋公心除害之理多私
計故殺之意無據所犯設若抵罪理合照依舊例量
情施行倡爲相應兼本官前後敗獲賊數合得未給
賞賚甚多將功贖過亦不至此不然恐當斯職者遠

近聞之因以解體使賊輩潛知幸快禍心且長其剽劫侵牟之勢深為未便據此合行申理

元八年六月初三日
書省陳放訖

論隨路交鈔庫令總管府提點事狀

夫時有通塞幸貴改更故古人因時制宜不拘常法而憚變更也切見隨路鈔庫行用元寶鈔數多者三五千定少者不下二三千定每歲差設庫官止憑一二保官即聽注擬近年已來如失陷去處雖監督正人及着落元保須管陪納數足至經涉數年往往有破家不能結絕圓備者兼保官多不親即故出於一時面分又何嘗計保者家產之虛實錢穀之果能通曉也方今鈔法極是通快但委用非人少有侵陷便是一路鈔法因人為累少有滯足滋長奸弊與其

治於已然無可耐之後何若防於未然易為力之前
愚見今後合無公同選舉其抵業信實委通錢穀人
真勾當就令本路總管府官每月以次計點見在題
押赤曆其府官却不得因而恃勢借貸官錢違者許
庫司申覆上司照驗如此使朝夕得相臨視上下迤
互關防官無失陷之虞人遠奸欺之弊照中統元年
已來已曾依上施行至是便當今各庫雖按月赴提
舉司申報單狀赤曆於關防寔無所係蓋非切近臨
視中間作弊既無畏避又不能即時知覺究治是申
押本司徒常例虛行而已據此合行舉呈伏乞照詳
定奪施行

論待關官預為照會各處事狀

切見省部將隨路守關官負不計月日遠近受除后
即行下各路照會曰某年月日某代某甚者至於預
徃任所守待要結所在風俗凋弊致一方吏民將舊
官輕視滅裂或督責所行則曰汝計日去官耳見任
者既為齟齬不苟且保祿為心以俟其去者幾何人
斯如此是官府吏民上下離合且使無事猶云不可
况軍民宣課工匠一切事務今皆取辦州縣中間脫
有失悞利害所關非輕今後合無除將守關人負令
祇受還家聽候外省部驗赴任月日既近然後照會
各路俚為未晚能然庶幾官民去留之際兩得安便
不致上下苟且耽悞一切事務深為便音據此合行
舉呈

論外任官展裹公服事狀

切念古人制作冠服蓋所以別上下而尊嚴也今者隨朝百官與隨路管民官上自宰相總府官下至簿尉其品從散官俸祿公田子孫蔭叙等事畧皆備具獨公服展裹之禮未見施行合無照依舊例使各官自備冠服公廳展裹理事如此不惟見

國家禮文有漸其於官府威儀實為尊崇

論撫勞襄陽軍士事奏狀

切惟古之用人能盡力忘死者不過下通物情閱其勞苦說以使令而已兼兵以氣為主所貴感發振作不致有懈怠墮歸之意成役雖久事功可成伏見襄陽之役以十萬衆頓堅城之下經今四年暑天炎瘴

攻守暴露不戰而疲死者無日無之即目已屬炎瘴
江水向發設如去歲夏宋人復以舟師來援內以窮
寇必出相應其利害所關非輕當此正帥臣籌畫之
秋將士竭忠之時也今省官雖節制於上

朝廷固宜特與撫勞感發人心振作士氣以恤所敵
此以夜戰聲相同晝戰目相見之意也以某愚見合
無聞奏選差近侍信臣奉將

恩命詣彼軍前宣諭撫慰使功過兩明賞罰必信然
後序其情而閔其勞使三軍之士僉曰我之生死有
所歸矣我之勤苦爲上知矣既喜如此雖以歲月置
之重地人將奮發忠義心力一殫勇氣自倍而親上
死長以謂當然所謂說以使民民忘其死且使煩暑

可變為清涼矣兼襄陽窮寇料其時勢日就困蹙以
宜重懸賞格射書城中諭以禍福有能禽致主帥或
番城出降者授以某官某賞至於軍校預謀有功各
以次論授外據老弱疾疫軍人既非精壯可用復使
疫氣蒸染又為未便有無分揀暫還休養如此則人
有所望去留兩安故兵法云視卒如子可與俱死兼
丞相史公去歲已曾如此施行師律軍心兩實是真順
以時勢觀之據上項事理恐但是一法伏乞御史臺
照詳聞奏施行

論宣課折納米粟實常平倉狀

切見隨路起蓋常平倉教二千餘間已是功畢今年
豐收見得官為和采以實倉稟使然有未便者如近年

上都中興西京等處和采糧斛所委官吏徃徃作弊
官錢既為欺隱糧斛又不數足隨後差輟省部官打
等追徵經隔數年不能結絕不惟官司素煩公家急
無所濟體訪得去歲

尚書省為山東道軍闕之糧儲將附近州郡課程折
納米粟接濟甚是便益合無照依已行事理趁夏麥
收成及向前秋收將農民六色課程約量折納粟豆
等物公私寔為兩便免致有欺隱素煩之弊據此合
行舉呈

論州縣官經斷罰事狀

切惟禮義廉耻國之四維諺又云無瑕者可以戮人
今切見仕途之間廉耻道喪賊濫公行自立部以來

州縣職官往往賦濫不公經值斷罰者每選不下數人例皆遷叙不過降等邊遠而已叅詳爵祿者勵世磨鈍之具據見行降遠格例係亡金弊法固非懲惡勸善之道似不足取兼州縣字民之官務要宣明教化禮義興行乃所任責彼身經斷罰處民之上豈惟內懷慚德先不自安部內之民將何化服欲望四善具五事備難矣照得唐例職官任終驗所犯輕重有數年停勒之法合無依倣定奪如賦濫不公罪應罰俸至幾貫以上及經斷及若干者今後盡行停殿庶幾懲一勸百遠去甚者不致敗群使士興廉耻之風俗被肅清之化四維張皇內外之職修矣

秋澗先生大全集卷第八十九

卷八十九

十一

秋澗先生

開化圖書館
kuahua library

秋澗先生大全文集卷第九十

便民三十五事

自此係監司時建白

皇帝聖旨裏中議大夫治書侍御史行御史臺事伏見
朝廷勵精爲治百度從新中外顯顯有太平之望
然弊積日久事端非一必更張其大者重者使有
定制則實惠可及於民今

國家疆宇民數遠邁漢唐歲入經費又爲不貲所
急者立法選官恤民息兵力養人材節浮費之用
停不急之務而已蓋大法立則宏綱振庶官舉則
萬務修兵民安則邦本固人材廣則任使周省費
用則百姓足停不急則農務勸至於侵奪民利不
便於時者一切革去之然此要須大臣力任其責

以經國遠圖爲念使治體一定始終無間開誠心
布公道授群材而作行之使上有所守而不勞下
知奉行而不亂尚虞箝勒未嚴吏有勤墮明其賞
罰黜陟以威厲其不事事者將見激昂奮發人爭
立效則治定功成可計日而待也不然究錢穀之
已然緩綱維之大柄似未見其可也某以不材繆
當言責區區之誠有不能自己者謹條陳切時便
民三十五事開列于後伏乞

御史臺備呈

中書省照詳施行

事目

立法

定法制

置發兵符契

通行奏事

選官

議保舉

立審官院

選叅佐

卹民

議恤民

除軍戶拋下差發

拯災

秋稅準喂養馬駝草料

復常平倉

論匠戶

括戶土斷

七品已上官言任內利病事

息兵力

軍人交番

合併十一年軍三

緩遠征二

定奪折居地稅

養人材

設學校

用試中儒士

試吏員

節費用

古者因官府而立人
今因人而立官府

併州縣省官吏

行券法減祗應

禁醞酒

振武屯田

輸粟充監當官

停不急務

權停一切工役

省罷鐵冶戶

侵奪民利不便等事

課程再不添額

論鈔法

論益法

輝竹還民

分間官占民田

二事

定奪官地給民

禁約搔擾百姓

五事

立法

定法制

自古圖治之君必立一定之法君操於上永作成
憲吏行於下視為準式民知其法使之易避而難
犯若周之三典漢之九章一定不易故刑罰省而
治道成今

國家有天下六十餘年大小之法尚遠定議內而
憲臺

天子之執法外而廉訪州郡之刑司也是有司理之

官而闕所守之法至平刑議獄旋旋為理不免有酌量準擬之差彼此重輕之異合無將奉

敕刪定到律令頒為至元新法使天下更始未為成憲豈不盛哉若中間或有不通行者取

國朝札撒如金制別定敕條如近年以來審斷一切姦盜

省部略有條格者州縣擬行特為安便此法令當亟定之明驗也如此則法無二門輕重當罪吏無以高下其手天下幸甚

置發兵符契

竊見

朝廷防馬劄妄濫也

御前給發奉使欲遠方取信也佩圓符為徵况兵戎
大事乎近者王著矯偽發兵利害非細合議闕防契
勘歷代緩急調遣軍馬皆驗符契然後得發今後合
無依上起置符契庶免臨時別致事端

通行奏事

竊見

憲臺初立遇有軍國重事

中書省臺院約會一同

聞奏若事或不便許庭議以從所長其於

朝廷大為有益近年稍乖舊制至於大政大刑其事
已行不得與聞任言責者既不及論救且得籍口不
職之誇於天下乞請申明舊例不致似前闕略以絕

壅蔽天下蒙幸

選官

議保舉

夫親民之官守令為急竊惟選法自近年大壞後府州司縣官例多阿權通賄僥倖而得其南選尤濫至目之曰海放此等賢否不較可知庸懦者因循苟且奔走承奉外政務盡廢小材者視時所尚營治已私略不以官事為念爰自新政已來外望雖聳根源舊弊依前未除易舊而新今雖汰冗濫選材能然一或譽之則為賢一或毀之則為否是非惑亂終無所憑莫若將素有聲跡資品實至者令三品官入狀舉保量短長之材授小大之任然後明察臧否精覈最

得人者行進賢之賞謬舉者坐不當之罰舉官自然
精詳受保者惟恐有累如此則官得其人庶事修舉
昔周世宗令除日仍署舉者姓名若貪穢敗官並當
連坐亡金正大間亦行此法當時號稱得人方今教
養無素科舉未行權宜矯弊似為良法

立審官院

竊詳省院臺部皆得選署官屬若公當則人心自服
少或未安中外之人皆得指言數年以來省臺壞亂
多此之由夫省臺大僚近

君之重臣也古人稱投鼠忌器當尚深戒况天官天
秩一旦使群小無知者得恣情阻壞非所以體重臣
而存大體也兼若輩處心鮮公不為己私且泄怨謗

此之若此合無立審官院選用有德望公正大臣次
取知典故識大體剛直而敢言者為之輔其中外一
切選舉官負通得論列而疎駁之不猶愈於若此紛
紜之不定也檢會亡金章宗時臺司用一諸科人為
監察審官院竟奏而罷之致臺望增重遠近肅然當
時大為有益或曰若立此官臺諫何為曰臺諫論列
至廣審官係封駁之事古人設立本意以用人為治
之本惟其責之專則事精詳而得實理所為開公道
而庶人不私議也伏乞熟慮而深思之

選參佐

近聞

朝省選用隨路總管其法甚妙然參佐尤當精折所

謂掌司經歷者務要識大體有議論通案續臨事不
疑剛正有斷振一路之紀綱辨大小之衆務下至調
和官府驅役吏人上下伏從官長有賴方為稱職近
年往往用非其人不惟誤事且復害事如非流望者
有之不通文墨者有之老病瘦懦不勝任者有之如
得其人斯弊盡絕契勘至元二年隨路總管許令帶
行叅佐二員此固唐自辟所知良法今既妙選大尹
亦宜令各官保所知職官以任叅佐却恐朋黨成風
因時作弊莫若將保到人負交相為用如真定府尹
所保用之保定保定所保用之他路之類是也若本
人任內汙濫不職保官亦行坐罪其各道按察司首
領官亦當依上精選使出總府幕職之右庶幾官吏

推服 臺網人望因之取重

郵民

議郵民

竊見隨路百姓自攻取襄樊已來節次將中強等戶
簽充軍站其見在下戶供給百色軍須已是生受及
江南平定中外佇望無得休息復致前政煩苛橫取
白著急於星火州縣官吏視其如此因緣作弊科歛
無度如遇和雇和買夫役等事即驗包銀分俵每一
兩週歲約出橫泛錢三十餘貫止以四兩力論之是
一歲着二十倍也又軍戶逃戶閃下差稅復灑見戶
包納割剝民肌未見如此之甚致愁嘆不絕感傷和
氣歲旱不收百物踴貴衣食艱得民安得不困救之

之方在於將和雇和買必不可闕者畫時支價兩平
和買雇賃併不科俵民間飢荒去處官為賑濟累年
逋負已徵入官者還民未徵者盡免其逃亡復業者
付元拋事產量免三年差役庶居者安集而去者樂
還然後下寬大之

詔布告中外使民曉然知

朝廷憂恤元元本意又聞阿合馬及其黨與所沒贓
賄不可勝計此物既非天來皆係生民膏血向肆威
虐聚為己私可謂賊穢不祥之物昔漢籍梁冀家財
遂充國用減天下租賦之半散其苑囿使業窮民合
無亦將上項財賄全代今歲天下租賦之數使二十
年愁怨之苦一旦消釋誠

國家結民心感和氣曠蕩希世之恩過於尋常萬萬也
一照得近年和買造作等事其弊有三如立限甚
促畫時不支價錢必須科配民間然後可辦致
百姓添價轉買或官吏接攬多搭錢數及取納
使用糜費等錢上下通同作弊一也縱降到價
錢止依各處虛報時估比之百姓實費不及半
價虧損人戶二也其官降不敷價錢內官吏又
行剋減且有全不到民或三五年間並不給降
者三也如近日科下真定皮裘皮袴明該不得
椿配百姓官無見錢皮無見在送納有程却恐
耽誤不免分科民間其弊依前復作是上司實
有愛民之意而百姓虛受其惠也欲革其弊不

過給降見錢從實支價責委正官辦集其事何
則蓋近年遇有工役官長畏其利害但領略而
已一委本把里正信實等人使之營辦將百姓
恣行侵牟無有紀極或事發到官止將上項人
等量情追斷其事已然將何所益今若革去三
弊將一切違錯明該止坐正官不究餘者庶幾
多方用心顧恤百姓不致諸人作弊

一隨路遞運車仗脚錢近者五六十貫遠者不下
百貫官支價錢十不及二三其不敷數百姓盡
行出備名為和雇其實分着年來披掛極是生
受乞請驛程去處官立車甲頭兩平雇覓從實
支價以抒民力

三十四
卷九十一
一戊戌年中選儒戶比之僧道百分無一前省收
入民編却有告難蠲除者合無依舊除免併十
三年試中儒人亦行一體定奪
一弛山林河泊材木魚蒲之禁令民恣得採取以
拯飢乏不足

蠲免軍戶閃下差發

一爰自牧復殘宋已來人皆有息肩之望近年差役
豈惟不蒙減免却又將九年十一年元答軍戶差發
每戶止除四兩餘上數目俱於見在戶內椿料及自
戊午年准申逃戶之後續逃戶計上司並不準申州
縣亦不敢申報閃下差發仍令見在戶計包納又至
元七年取勘出協濟戶計元奉

條畫止令協濟見當差戶近年却行入額另行科差
加以和雇和買不絕如流比之初取襄樊差役轉增
數倍上司若不哀矜量加優卹恐不免轉徙流離之
患乞將元簽軍戶氣力全行除豁及取勘續逃戶計
蠲免分數庶望貧民少得休息實為便益

採災

竊見今歲真定等處春夏亢旱穀菜皆無米價踴貴
小民父已闕食往往採食青棘槐花榆葉拂子等根
加之流竄驚擾甚為不安謗云春旱泥倉秋旱離鄉
蓋言比接新來歲月日遠故也百姓多趨熟河南今
聞米粟亦貴又無所往是將坐視飢饉以待其斃其
救之之術宜在於早設不然不過發倉廩散楮幣倉

廩所在皆空寶鈔幾許得濟莫若將被災州縣合納
稅石并即今收糴事故等糧盡行倚免使百姓少寬
且謀自救責委按察司親臨官吏多方計置賑濟飢
乏及弛山林河泊之禁權停門攤酒醋等課庶幾不
致流亡失所

秋稅准喂養馬駝草料

竊見保定等路百姓每歲撥赴遠倉送納又椿配和
買各位下馬駝所用草粟設立倉場官收支中間官
吏作弊百姓重併生受如按察司每歲各處追首鈔
有三五百定者盡係添答多取於民若於百姓所納
秋稅內盡行折作草粟赴各處喂養馬駝倉場送納
使民免遠倉納稅之勞無和買椿配之擾及革去給

降尅減之弊實為便益

復常平倉

竊見至元八年設立常平倉驗隨路戶數收貯米粟約八十萬石以備緩急接濟支用近年已來起運盡絕甚非

朝廷恤民採荒本意如往年差官定奪時估以平物價縱使能行終非久遠通便之法當時僉謂若常平有粟各路不過依時價出糶三五千石則物價自平人心倚安低昂權在有司兼併不復高下其手向前收成去處依前收糶以實常平恐亦恤民平估之一策也

論匠戶

一省部為各處富強之民往往投充人匠影占差役
以致靠損貧難戶計奏奉

聖旨差官與察司總府一同磨勘到各戶報脚氣力
手狀已是精當類攢冊帳各路赴部分間寔為善政
中外喜望比及今歲科差必得上項富戶依應當差
庶幾貧難稍得息有近聞省部止為外路帳冊體
式與大都不同此上差官復同三家再行磨問不惟
中間動搖寔恐迂延有失人望若將已分間定帳冊
勒令各路照依大都體式攢報似望善政早得成就
或謂若依已行體例將匠戶富強者還民當差其見
當身役止除一丁差稅却恐一家兩役日久靠損人
難終致紛紜不定莫若將見行分間匠戶委係高手

人匠存者存之外據戶眼高手藝平常者放罷為民
若必須補添再於民間將酌中戶內取手藝極高者
充庶免紛紜不定且失民望其江南戶口一家分作
數戶其名甚多其數不實

括戶土斷

國家自壬子歲抄數後迄今未嘗通檢中間等第高
下大成偏重故唐制三載一定戶每歲一團貌恐因
仍舊額貧者轉貧富者愈富况三十年之久稍候年
歲豐收民大安息合行從實檢括察其存亡均其貧
富則庶功以興國富家足不然是縱令州縣每歲增
減高下以滋官吏之弊故前人云與其潛資於姦吏
何若均助於疲人以免其偏苦哉其各路流徙戶計

地下差賦即今盡行椿灑見戶陪納往往靠損人難
今四海一家民之去此則為逋逃寓彼則為見在若
通行括數只令彼處土著當差除此之逃額實為便
當此歷代遺制我如行之不為無例或曰恐涉動搖
曾不思偏重包納不均之苦甚於一動多矣

七品已上官言任內利病

竊詳方今大弊

國之息化下罔盡行民之情偽

上不周知今後合無令外路五品官部內利病可以
與除者許令任內或稔滿赴部直言要以指陳實事
一出已見庶使民間疾苦艱難悉得
上聞其官之盡心與否不校可知其當與除者即諭

所司施行日新政治誠表裏相維上下盡心之良法也
息兵力

征防軍交番

一隨路軍入爰自南征已來城攻野戰萬死一生及
平定江南與望停征稍得休息今軍前勾起逃亡事
故等軍歲無虛月如父死子繼兄亡弟行以至一戶
有病沒陳亡父子兄弟四五丁者又有死絕止存老
父母與妻孥者尚然不蒙撫存况征南將校例多迂
賞其軍士合無將見屯戍軍士亦宜優卹或二年或
三年使之分番相代省家父母親戚歲時有相會之
樂所謂悅以使民民忘其死契甚唐制征防軍年及
者還民父母八十者聽一子歸侍况今四海一家正

息馬論道之秋如兵戎少寢天下幸甚

緩遠征

伏見方今

聖德天覆海宇一家獨以日本未霑

王化致煩征討竊詳倭奴自後漢始通中國多以義
懷未聞專事征伐蓋限隔洋海數千里之遠此與
彼接我以衆命先嘗其險嗚呼殆哉昔三苗來格虞
帝以修文為先彼倭始通光武以廣德為務伏望
聖朝鑒法前代先遣材辯綏遠之臣申之以文告喻
之以逆順柔以文德結以恩信使民見包荒不遐遺
之意若猶未至然後興師未為晚也此係
國家大事任責者宜悉心以明其利害

合併十一年軍

竊見近年

朝廷將舊軍與至元九年所簽軍貧難消乏之家皆行合併甚為便益其十一年所簽軍人當時已是這下戶計經今九年多有生受不堪役者合無一體從實合併使貧富難易兩得均平又得兵力精強且見國家同仁一視之意

定奪軍戶折居地稅

一軍戶折居貼戶即目見行取要地稅當間本是一戶謂如有田六頃除四頃外納餘上稅石既是折居其地兩分各有地三頃不在合納之數即目止憑一戶時取要餘上地稅理合分間定奪除免

養人材

設學校

夫自昔設立學校非唯尊師重道蓋欲養育人材以備內外任使方今名儒碩德既老且盡晚生後輩以上乏教育下無進望例皆不學而吾道不絕如綫設若構一大厦必用衆材可成况治天下之廣居乎今府州縣道雖設立教官講書會課止是虛名皆無實效其隨處教授名實學官餽口不給寔暇治禮義而及人若與醫學一體給降俸祿復官撥學地資贍生理然後選職官子弟及鄉民之秀異者使之入學專以講明經史以趨有用實學不三五年間一處止有成材五七人則天下可得數百人以須

國家之用豈不偉哉如已後設立科舉尤須預先教養不然將見數年之後非惟無才可取則禮義廉恥掃地矣將何以論治乎隨路醫學亦合一體整理施行不致虛請俸錢有名無實

議復立國子學

一竊見至元七年

朝廷立國子學命許衡為祭酒選

朝右貴近子弟令教授之不滿五歲其諸生俱能通經達禮彬彬然為文學之士及其入仕皆明敏通疏果於從政如子諒侍儀之正大子金中丞之剛直康提刑之仕優進學弟親臣之經明行修堅童君永之識事機子亨待制之善書學企中客省之貞幹揚歷

省臺蔚為

國用豈小補哉必欲設學校養人材京師首善之地
宜先復立

國學以風勵天下

用中選儒士

竊見十三年隨路試中儒人於內多有材堪從政者
若委目各路并按察司取勘相驗得實申報

上司遇 臺院六部百司按察司令史書史闕員以

憑補充勾當是猶勝繆亂雜取州縣無例無學等人
此輩設若吏業非素終是通曉義理例有文筆使官
事稍習皆可勝用假令學校吏試便行需待歲月猝
急不能得用能此不但捷於得人亦是激厲天下為

學之方豈為小補兼亡金舊例臺掾書史皆於中場
舉八內試補勾當但在有司持擇使之精當不致妄
濫請托而已

試吏負

竊見方今內而

省部臺院百司外而按察司府州司縣合用吏負俱
出自州縣校書帖寫等人因而上達以至僥倖成風
廉恥掃地只以學術無素選取無方中間求其廉慎
可稱熟煉吏事者甚鮮而天下之務繁而詞訟錢穀
重而刑名銓選生死曲直高下與奪悉出於乳臭若
輩之手欲望治道清明風俗美好難矣合無請究近
代考試法式從府州官公共保舉其法律刀筆行止

或不相應罪及保官其餘非此而進者不許補充隨朝勾當設法既嚴人自力學如此非惟用得群材禮義廉恥風動四方下可以革去僥倖苟且之人上可以成公平肅清之化端本澄源此最急務

節費用

併州縣省官吏

伏見方今州而為府縣而作州復有不必縣而縣者此蓋王進建言欲務為誇大以示外方意也以至增置人負添給俸祿無有虛歲彼所臨戶口曾不加多差稅轉成虛耗所謂十羊九牧為政大弊也今四海一家郡縣版籍何止數倍誇大之名將何所用不若依舊便將當省者省可併者併豈惟事簡官清不致

國家緣虛名而受實費既省其官據祿薄者亦宜增而厚之蓋清其吏而不厚其祿則飾詐而不廉知厚其祿而不省其官則財費而不足知省其官而不知選其能則事壅而不理此三者迭為表裏相須而成者也又江淮興兵已來諸道使府一切把軍官負權宜而置職及見設提舉司官及因聚賄妄立官府者多矣亦宜減削使職有常負事不繁冗則人無紛擾之勞矣

行券法省祇應

今訪聞得真定路週歲祇應錢萬有五千餘定以天下計之不下數萬定矣此緣省部差遣繁冗及當該官吏因之作弊致費用如此

之廣雖禁約閑防甚悉不若澄治本根今後若路官
得人凡事公幹并將急遞鋪整點如法據行下事務
嚴立程限管得時刻不誤如是則不必使者旁午而
重費館穀也若軍國大事必須差官者照依前金給
付券頭據合得分例令於上批寫某日經過某日宿
頓回日繳納年終將報到祇應文冊搭照同否稍有
差別多取與多與者同罪將見使人不敢多取掌行
者不能妄添分毫節省費用誠為方今良法至於
朝廷重使別議給與如此減省故不少矣

禁醞酒

一自今自真定路已南直至大河地方數千里自春
至秋雨澤愆期旱曠成災致米麥踴貴無處糴買例

皆關食百姓往往逃竄莫能禁戢有司誠宜多方計
置救災恤民竊見民間醞造杯酒所用米麥日費極
多略舉真定一路在城每日蒸湯二百餘石一月計
該六千餘石其它處所費比較可知若依至元十五
年例將民間醞造杯酒推行禁止庶幾省減物斛以
滋百姓食用誠救災卹民之大事也

振武屯田

竊見每歲北邊於新城沙井靖州三倉和糴糧儲不
下五七萬石如遇軍馬調遣又豈特十萬石而已近
年穀價踴貴且以十萬石為率所費不貲用變終不
寬廣兼自古饋餉雖有智者終無良法惟邊地屯營
最為長筭契勘唐憲宗元和七年李絳言天德

今豐州是也

振武左右良田約萬餘頃擇能吏可開置營田以省
費足食從之四年間開田四千八百頃收粟四十萬
斛歲省度支錢二十餘萬緡今體訪得振武并豐州
界河兩傍地廣民稀除營帳牧放百姓耕懇外其餘
荒閑地尚多若差公幹官僚踏視其宜留兵營田一
切取武清屯例假以歲月自非水旱不熟田功稍集
國儲必有所濟故陸宣公云緣邊土沃而久荒所收
必厚如此費省食足官無規措和糴之勞民免輸納
虛耗之費恐亦安固邊防之一策也

納粟除監當官

竊見

上都北邊每歲

臨幸及屯戍重兵歲用糧斛甚廣雖官為和耀
商旅興販終是遠寫不能多廣得濟昔漢文景時亦
為艱於轉致令民輸粟塞下賜與爵級謂之賣爵級
遂致邊兵饒足方今院務官別不見入仕格例以曩
日論之不過貨賂請托若以弊革有益於

國家不若令辦課官驗額輕重使輸粟

上都及迤北州郡幾何者則任某處監當官一年立
為定制謂如某處務場周歲課額十定設官二員每
負輸米或粟

上都者若干迤北州郡者如此不半歲

上都及緣邊州郡便得米數十萬石豈不大便益哉
又如州府務官經營幹勾比得差遣所費不貲一任

之內必百方作計取償於民羨餘復入於己是使明
損民力暗將官錢盡入私門若此法一行將見私錢
盡入公家則息奔競官革請托軍國坐收饒足之利
故令民輸粟充院務官最為當今良法
停不急之務

權停一切工役

竊見

大都雜役五臺拖木等夫及諸寺院營造比年已來
未嘗停輟古人有云工不使鬼必待人興財不天來
終頃地出不動百姓將何所求况今真定至大河迤
南年穀不登百姓罄罄例皆乏食自揀不暇據上項
工役似合權且停放以見

國家罷不急節浮費救災卹民至意

省罷鐵冶力

竊見燕北燕南通設立鐵冶提舉司大小一十七處約用煽煉人力三萬有餘週歲可煽課鐵約一千六百餘萬自至元十三年復立運司以來至今官為支用本貨每歲約支三五百萬斤况此時供給邊用雖所費浩大尚不能支絕為各處本貨積聚數多其窺利之人用官司氣力收買其價不及一半當時既是設立提舉司煽煉本貨以備支持除支外止合存留積聚以備緩急今來却行盡數發賣竊詳此事虧官損民深為未便今來止合依驗舊日有名曾煽爐座存留三五處依例興煽據煽到本貨除支持外盡數

存留積聚並不許發賣外據近年新添去處悉行傳
罷將所占百姓分撥所屬州縣依例當差仍許諸人
認辦課額興煽小爐或抽分本貨或認辦鈔數臨時
定奪如綦陽鐵官中統二年

省部已曾將冶戶差發比較歲煉鐵貨數甚爭懸以
此罷去其便與否乞追照元卷備見其詳

侵奪民利不便等事

課程再不添額

契勘課程自四十年前天下正額止萬有餘定今者
從萬至於十倍可謂極致每歲考較尚有增餘前省
定奪歲歲添作正額且財不天未皆自民出恐亦因
人之一節也兼商稅金資物貨湊集買賣多寡市肆

遷移皆趨州郡會合津要去處歲各不常若累累一體添咨恐有輕重不等之弊可依已定額數外從實核辦或依相承法增籌者量加遷賞否者黜罰停歇其年告叙所增等第以五十定為上三十定為中二十定為下如此民喜額定而不增官樂有功而陞用羨餘之數自然盡實入官

論鈔法

竊見元寶交鈔民間流轉不為澁滯但物重鈔輕謂如今用一貫繞當往日一百其虛至此可謂極矣究其所以法壞故也其事有四自至元十三年已後據各處平準行用庫倒到金銀并元發下鈔本課銀節次盡行起訖是自廢相權大法此致虛一也其鈔法

初立時將印到料鈔止是發下隨路庫司換易爛鈔以新行用外據一切差發課程內支使故即造有數儉而不溢得權其輕重今內外相制以通流錢法為本致鈔常艱得物必待鈔而後行如此鈔寧得不重哉今則不然印造無筭一切支度雖千萬定一於新印料鈔內支發可謂有出而無入也其無本鈔數民間既多而易得物因踴貴而難買此致虛二也又總庫行錢人等物未收成預先定買惟恐或者先取故視鈔輕易添買物重幣輕多此之由此致虛三也又外路行用庫令庫子人等私下倒易多取工墨以圖利息百姓昏鈔到庫不得畫時回換民間必須行用故昏者轉昏爛者愈爛流傳既難遂分作等級其買

等除

搭價然後肯接此致虛四

謂救其虛莫若用銀收鈔大路止用得課銀一
餘定小處一二百定民間鈔儉必須將銀赴庫
倒鈔貨是鈔自加重銀復歸于官矣今却以鈔回
則愈致子虛矣何是又官只重銀不重其鈔此復
虛一也或更造銀鈔以一伯當元寶二伯迤漸收
見鈔蓋事久則變變則通輕重相濟之法也不然
利病又當問中統元議立法者如張介夫王紹明
等講明舊法以定新行如此年載間庶可復舊使資
財大柄常操於二權不移於下矣

論塩法

竊詳調度塩法以便民為心者莫若於所轄州縣量

戶數多寡將元認課額均分依已定價錢一十四兩一錢仰各處管民官設立鹽官赴運司開支鹽貨置局發賣

納舊課開新鹽挨次送納其泐路脚錢於各處鹽局官用已錢出備却於發賣鹽價上搭帶仰各道按察司不時計點多餘之數

既分鹽課為正額聽從各處從實發賣中有比別路賣不盡去處督勒本處須管驗合開數目依限開支課亦依期送納何故當元驗民戶多寡均分食鹽之家既等緣何却有不完數目防有私鹽生發仰各路正官提調不致阻滯正課亦不須設立巡鹽官擾民其先行賣訖去處必須再來開支是為增餘近年以

來人口增添食鹽既多別無虧失止有增羨可不勞而辦也

一官為調度者從

省部差有報脚慎行止諸錢穀人充規措所官聽運司節制於用糧去處設立許諸人赴倉送納或米或粟納獲朱鈔赴規措所關引支鹽近見運司官差規措官於南京等處不問人之貧富有無抵業九一抽分虛立文契指於某處中納糧斛其實將引到家不問價直高低貨賣了當或償舊債或納官錢或別作營運至今五七年間錢糧不能到官者不可勝計深為未便今者止合明出榜文召募諸人於所指倉分先行送納糧斛納獲朱鈔然後赴規措所支引次來

關塩厘勒監主母得刀證停滯立便支發似此別無
阻礙塩法大行倉廩充實不須和糴和中豈小補哉
一長蘆本處除收米粟外並不得收受諸物止收寶
鈔赴萬億庫送納止收米粟者以備

御河上下官為支持不收諸物者諸物官司無用中
間作弊不無阻礙塩法若以收鈔納鈔其便有三一
則鈔法通快二則革去舊弊三則官民兩便

一便商賈為利者許諸人赴場買引關塩厘勒監生
不得刁蹬客旅最為急務蓋禁官吏不得買引賣引
是也既許諸人與販官吏亦用已錢何故不可若使
本管官吏得買其間客旅深為未便課程不能虧辦
何故塩價貴則官吏盡數拘買客旅不能得買塩價

賤則官吏並不收買客旅為曾赴場不能得買嘗被
耽悞又知鹽價遲澁亦不與販虧損官課皆此之由
又官吏買鹽先揀離場近便去處次揀潔淨乾白好
鹽又不依序先行攙支使客旅人等無所措手其弊
不能一一徧舉竊惟鹽場天下號為爭利之所况本
管官吏乎蓋防微杜漸尚有不能禁者以官物為已
有之資放縱由已可不戒哉

一運司上下大小請俸人負近七百名其中虛設者
大半行戶部都轉運使之名可易為提舉鹽使司大
使副使各一員次以管勾催煎足以辦集自然官減
俸省亦便利之一端也

一解州池鹽天然自成不同清滄犯本煎造費用浩

大往年陝西運司爲課額重大立法頗峻山谷遠人不知禁忌食既艱得未免私煎冒販事發到官情罪不小往往有破家殘生者良爲可哀昔隋初罷酒坊通池鹽鹽井之利與民共之至今稱爲仁政若於見定解鹽價直內更爲減免分數使民易得食用亦國家惠民而不費之一端也

輝竹屬民

竊見衛輝路輝州園竹皆係百姓自來栽植置買物業軍站差徭仰之出備自姜毅建言將頃畝官量見數斫伐四六抽分民得六分官亦拘取量給價直當時百姓已是不堪近年已來不依時月不問去留恣意斫伐盡行殘廢其合得價錢給既非時多不完備

又巡竹人等經絲往來稍有疑似恐嚇錢物事非一端往往有破家失業者百姓至願視竹柏甚於仇讎竊詳天之生物本以養人今迺為害豈造物意哉且量頃畝無多抽取四分以之輸官未為大益百姓得之實非小補合無將上項園竹依舊令民為主官不抽分出備一切差役氣力亦寬弛山澤之禁不奪民利之羨事也若謂於係官竹法有礙據輝竹造到器物令給引印烙亦可通行其見設提舉司並不將竹園優蔭名為辦課專以侵擾百姓營治已私為務亦宜罷去令總府就便管領其省官支息民擾實為便當

分間官占民田

一總庫將東鹿縣民田以為官地約一千四百餘頃

每歲包納麥課每畝麵三斤合無除免明諭百姓使
為永業

一去歲取勘到滑州

御麥地畝約八百餘頃中間多係軍站農民祖業莊
產種養年深今來一例打入數內理合分間民田令
依舊為主

定奪官地給民

一京兆路州郡所有營盤草地極廣舊為探馬赤牧
馬地面近年遷往西州屯駐其地悉為閑田并隨路
營盤草地寬闊去處量給側近無田農民種養并贍
不足

禁約侵擾百姓

一每歲鷹房手南來所經州縣市井為空將官吏非
理凌辱百姓畏之過於營馬及去又頃打發撒花等
物深為未便乞嚴行禁約以安吏民

一四萬戶軍馬遇有調度經過去處嚴加禁約不得
非理搔擾致驚農民責所在達魯花赤巡護勾當但
有失事坐所委官罪

一冀州管內河西軍戶間處村鄉不時搔擾如強耕
田白采桑欺凌農民等事告發到官司縣不能追理
至元十七年

省院已曾差官究治此其顯然也合行嚴切禁約不
致別有侵漁

一隨處監官非奉

上
司
文
字
不
得
一
面
將
門
難
定
課
額
上
擅
行
添
搭
數
目
一
御
河
上
下
一
切
官
司
阻
礙
客
旅
舡
隻
不
能
通
快
如
開
閔
錢
湯
河
索
岸
例
等
事
乞
悉
行
禁
約

秋
澗
先
生
大
全
文
集
卷
第
九
十

開化圖書
Warhna

開化圖書館

Kaichua library



開化圖書館

Kaichua library

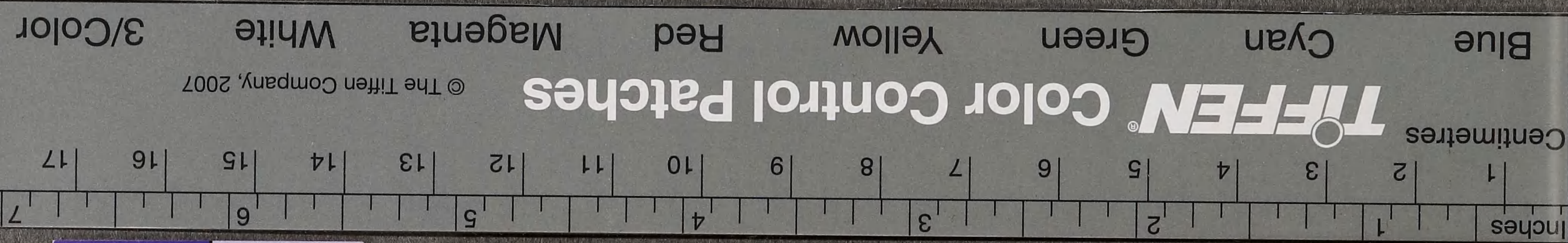


開化圖書館

Waihua library

開化圖書館

Wakuhwa Library



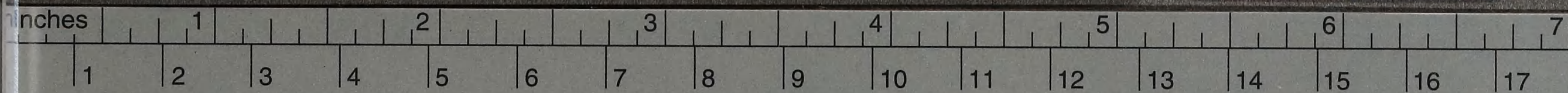
秋澗先生大全文集
二二

開元圖書館
Kawana Library



開化圖書

kaikwa library



TIFFEN Color Control Patches

© The Tiffen Company, 2007

Blue Cyan Green Yellow Red Magenta White 3/Color