



№ 21.—1914 г.

1 ноября.

ИЛЛЮСТРИРОВАННЫЙ  
ЖУРНАЛЪ  
ПРОГРЕССИВНАГО ПЧЕЛОВОДСТВА

## СОДЕРЖАНИЕ:

	стр.		стр.
Къ читателямъ: Нужда въ воскѣ.		Вопросы и отвѣты: № 2626. Вы-	
М. А. Дерновъ . . . . .	839	ставка пчель изъ омшанника на	
Отъ редактора-издателя . . . . .	841	новое мѣсто.— 2627. Почему отле-	
Хроника . . . . .	842	таль рой. —' 2628. Журналъ пче-	
Отчего мы остались безъ воска. Н.		ловодный на югѣ Россіи . . . . .	873
Шавровъ . . . . .	844	Письмо въ редакцію. А. Н. Молча-	
О сбытѣ воска. Н. И. Невскій . . . . .	847	новъ . . . . .	874
Борьба съ роеніемъ допущеніемъ ро-		№ 11 журнала «Пчеловодъ» . . . . .	874
енія. (Съ 4 рис.). Ф. Коряковъ. 850		Извѣщенія гг. подписчиковъ . . . . .	874
Вредно ли для пчель опрыскиваніе		Адреса лицъ, желающихъ получить	
плодовыхъ деревьевъ и ягодныхъ		прейсъ-куранты и пробные №№	
кустарниковъ. М. Г. Вершининъ. 862		пчеловодныхъ журналовъ . . . . .	875
Враги пчель. И. А. Козловъ . . . . .	863	Платныя объявленія гг. подписчиковъ	875
Вѣсти съ пасѣкъ . . . . .	865	Объявленія.	

Годъ изданія 9-й.

Редакторъ-издатель М. А. Дерновъ.

ОТКРЫТА ПОДПИСКА НА 1915 ГОДЪ.

(ДЕСЯТЫЙ годъ изданія)

# „ПЧЕЛОВОДНАЯ ЖИЗНЬ“

ИЛЛЮСТРИРОВАННЫЙ ЖУРНАЛЪ ПРОГРЕССИВНАГО ПЧЕЛОВОДСТВА

выходитъ два раза въ мѣсяцъ (24 №№ въ годъ)  
книжками въ 3 листа.

Задача журнала—возможно вѣрнѣе и полнѣе отражать современную пчеловодную жизнь и быть органомъ русскихъ пчеловодовъ.

## Программа журнала:

1) Къ читателямъ.—2) Хроника.—3) Оригинальныя статьи.—4) Переводныя статьи.—5) Изъ міра науки.—6) Вѣсти съ пасѣкъ.—7) Изъ дѣятельности земствъ.—8) Изъ дѣятельности пчеловодныхъ обществъ.—9) Законы и распоряженія правительства, касающіеся пчеловодства.—10) Отовсюду.—11) Библиографія.—12) Изъ переписки съ пчеловодами.—13) Изъ прошлаго.—14) Вопросы и отвѣты.—15) Смѣсь.—16) Списокъ книгъ, поступившихъ въ редакцію.—17) Почтовый ящикъ (письма въ редакцію).—18) Извѣщенія г.г. подписчиковъ.—19) Объявленія.

Изъ журналъ принимаютъ благосклонное участіе: А. Авсеевъ, Н. А. Александровъ, свящ. Г. Алексѣевъ, свящ. В. Аргентовскій, Е. П. Архипенко, С. К. Бабуринъ, Д. Балясовъ, Н. Б—енко, В. Болотовъ, Л. А. Бояриновъ, Г. А. Бржезницкій, В. А. Бѣлиловскій, П. А. Бѣлоуковъ, М. К. Вачковъ, свящ. В. Витальскій, В. І. Гомилевскій, К. А. Горбачевъ, А. І. Грудзинскій, Э. Грюнупъ, А. А. Демкинъ, А. В. Дернова, М. А. Дерновъ, Ф. Т. Дитякинъ, Ив. Ермаковъ, К. Зарифьянцъ, С. Зерцаловъ, И. И. Ивановъ, проф. И. А. Каблуковъ, А. Кандинова, Г. Капраловъ, В. А. Каульбершъ, В. Ф. Кербицкій, Гр. Л. Кобычкинъ, И. И. Кораблевъ, Д. Г. Карчевскій, И. А. Козловъ, И. В. Корженевскій, проф. Г. А. Кожевниковъ, свящ. о. І. І. Левандовскій, В. И. Логиновъ, П. И. Мещеряковъ, А. Т. Мирошниченко, А. М. Монсеевъ, Хр. Л. Мршула, А. А. Новиковъ, М. К. Новосельскій, П. П. Ольшевскій, Палеичукъ, Ѳ. Ѳ. Поспѣловъ, П. Р. Прилуценко, свящ. Сахаровъ, А. Е. Хабачевъ, И. Ник. Шевелевъ, Н. С. Ширай, А. Н. Ярцевъ и др.

## ЦѢНА СЪ ПЕРЕСЫЛКОЮ:

1 годъ 3 р.,  $\frac{1}{2}$  года 1 р. 50 к., 3 мѣсяца 75 к., 1 мѣсяцъ 25 к.  
отдѣльный № 15 коп.

Допускается разсрочка по 1 рублю въ теченіе *первыхъ трехъ* мѣсяцевъ года.

За неложенный платежъ 25 коп.

„ПЧЕЛОВОДНАЯ ЖИЗНЬ“ за 1906 г., 1908, 1912 и 1913 г. съ перес. по 2 руб. въ годъ, за всѣ 4 года—6 руб. съ пересылкой.

За 1907, 1909, 1910, 1911 и 1914 г. журналъ весь разошелся.

ОБЪЯВЛЕНІЯ ПЕЧАТАЮТСЯ: позади текста: за одинъ разъ: 1 стр. 15 руб.,  $\frac{1}{2}$  стр. 8 руб.,  $\frac{1}{4}$  стр. 5 руб.,  $\frac{1}{8}$  стр. 3 руб. За 3 раза уступка 10%, за 6 разъ 20%, за 12 разъ—30%, за 24 раза—50%.

Впереди текста и на 2 и 4 страницы обложки вдвое дороже.

Отдѣльныя приложенія: вѣсомъ не болѣе 1 лота—8 руб. съ тысячи экземпляровъ; за каждый лишній лотъ—по 6 руб. съ тысячи экземпляровъ.

Подписку адресовать: Петроградъ, Матвѣевская ул., д. № 11, журналъ „ПЧЕЛОВОДНАЯ ЖИЗНЬ“.

Редакторъ-издатель М. А. ДЕРНОВЪ.

1914 г.

„Пчеловодная Жизнь“.

№ 21.

1 ноября.

ОТКРЫТА ПОДПИСКА НА 1915 ГОДЪ

НА ЖУРНАЛЫ:

„ПЧЕЛОВОДНАЯ ЖИЗНЬ“ (24 №№ въ годъ—3 рубля).

и

„ПЧЕЛОВОДЪ“ (12 №№ въ годъ—60 коп.).

Подробное объявление высылается бесплатно.

Адресъ: Петроградъ, Матвѣевская, д. № 11,

въ контору журналовъ «Пчеловодная Жизнь» и «Пчеловодъ».

#### СОДЕРЖАНІЕ:

Къ читателямъ: Нужда въ воскѣ. *М. А. Дерновъ.*—Отъ редактора-издателя.—Хроника.—Отчего мы остались безъ воска. *Н. Шавровъ.*—О сбытѣ воска. *Н. И. Невскій.*—Борьба съ роеніемъ допущеніемъ роенія. (Съ 4 р и с.). *Ф. Коряковъ.*—Вредно ли для пчелъ опрыскиваніе плодовыхъ деревьевъ и ягодныхъ кустарниковъ. *М. Г. Вершининъ.*—Враги пчелъ. *И. А. Козловъ.*—Вѣсти съ пасѣкъ.—Вопросы и отвѣты.—Письмо въ редакцію. *А. Г. Молчановъ.*—№ 11 журнала «Пчеловодъ».—Извѣщенія гг. подписчиковъ.—Адреса лицъ, желающихъ получить прейсъ-куранты и пробные №№ журналовъ.—Платныя объявленія гг. подписчиковъ.—Объявленія.

## КЪ ЧИТАТЕЛЯМЪ.

Нужда въ воскѣ.

**В**ъ настоящемъ № нашего журнала мы помѣщаемъ нѣсколько статей по вопросу о недостаткѣ у насъ своего воска и о неправильно поставленномъ сбытѣ его. Мы и ранѣе помѣстили уже нѣсколько статей, посвященныхъ этому вопросу. Война особенно обострила его, п. ч., какъ оказывается, наши епархіальные заводы получали главное количество воска изъ

Германиі, переплачивая за посредничество огоромныя суммы. Но и помимо войны намъ, пчеловодамъ, слѣдовало бы давно обратить вниманіе на этотъ, вопросъ, такъ какъ переплачивать милліоны рублей чужой странѣ за продуктъ, который мы можемъ имѣть на мѣстѣ, едва ли выгодно для насъ. А суммы эти съ каждымъ годомъ растутъ, и въ прошломъ году было куплено за границей воска 257.000 пудовъ на сумму свыше 6.000.000 рублей.

Всего въ годъ епархіальное вѣдомство закупаетъ внутри страны немного болѣе 200.000 пудовъ воска, что составляетъ около 85% всего получаемого въ Россіи воска. Остальное же количество воска — большая половина — приобрѣтается за границей.

По имѣющимся свѣдѣніямъ, въ годъ съ нашихъ пасѣкъ продается воска 234.517,3 пуда, на сумму 4.362.636 рублей, въ среднемъ по цѣнѣ 18 р. 60 коп. пудъ. Епархіальное же вѣдомство платитъ за пудъ воска русскаго, въ среднемъ, около 26 руб. На заграничный цѣна доходитъ иногда 30 руб. за пудъ. Отсюда можно сдѣлать одинъ только выводъ, что дѣло со сбытомъ воска у насъ совершенно не налажено.

Но возникаетъ вопросъ: могли ли бы наши пасѣки доставить все потребное количество воска? Намъ думается, онѣ могли бы это сдѣлать, если бы, во-первыхъ, постановка дѣла на нихъ была поставлена болѣе рационально, а во-вторыхъ, если бы сборъ воска на пасѣкахъ производился болѣе тщательно. Можно быть вполне увѣреннымъ, что много и очень много его теряется на каждой пасѣкѣ совершенно напрасно. Объ этомъ уже говорилъ въ своей статьѣ М. А. Левенецъ: «Копите воскъ». Въ самомъ дѣлѣ, вспомните только, какъ небрежно нашъ пчеловодъ привыкъ относиться къ воску: на каждой пасѣкѣ, даже претендующей на названіе «раціональная», «образцовая» и т. п., вы найдете груды воска, въ видѣ разбросанныхъ вошинъ или кусковъ, и сколько, при такомъ отношеніи къ этому цѣнному продукту, его теряется, поѣдается мотылицей, сгнивается и т. п.! Думаемъ, что безъ преувеличенія можно сказать, что не менѣе 20 %.

Отсюда второй выводъ — отсутствіе правильнаго отношенія къ воску со стороны пчеловодовъ.

Затѣмъ, большое количество воска остается и на рукахъ пчеловодовъ непроданнымъ, п. ч. часто пчеловодъ не находитъ подходящаго покупателя, а отдавать воскъ за безцѣнокъ скупщикамъ, навѣщающимъ пасѣки, не выгодно.

Изъ всего сказаннаго ясно, что и въ настоящее время пчеловоды могли бы продавать гораздо болѣе воска, чѣмъ продаютъ на самомъ дѣлѣ.

Вопросу о сбытѣ воска посвящена помѣщаемая въ этомъ № статья Н. И. Невскаго: «О сбытѣ воска». Мы совершенно раздѣляемъ взглядъ автора и думаемъ, что этому вопросу слѣдуетъ удѣлить больше вниманія, чѣмъ это дѣлалось до сихъ поръ. Особенно много въ этомъ отношеніи могутъ сдѣлать пчеловодныя общества и инструктора пчеловодства: первыя—организацией закупки воска у пчеловодовъ, вторыя—распространеніемъ среди пчеловодовъ правильнаго отношенія къ воску, руководя его сборомъ и научая, какъ слѣдуетъ его перетапливать и хранить. Вполнѣ правильно указываетъ Н. И. Невскій, что при обществахъ пчеловодства можно было бы устраивать и мастерскія для перетопки воска. Къ этому слѣдуетъ прибавить, что на операціяхъ съ воскомъ общества могли бы имѣть значительную прибыль, которая шла бы не въ карманы отдѣльныхъ лицъ—скупщиковъ, а на дѣло, полезное пчеловодству—его распространеніе, такъ какъ это первѣйшая цѣль каждаго пчеловоднаго общества.

Но у обществъ можетъ не оказаться оборотныхъ средствъ, каковыхъ потребуется немало, такъ какъ воскъ—продуктъ довольно дорогой, а бюджеты большинства пчеловодныхъ обществъ крайне скудны. Думаемъ, что въ этомъ отношеніи можетъ помочь и охотно поможетъ епархіальное вѣдомство, выдавая на приобрѣтеніе воска пчеловоднымъ обществамъ суммы, что въ интересахъ самого названнаго вѣдомства.

При такой постановкѣ дѣла, можно быть увѣреннымъ, что количество русскаго воска, поступающее на церковныя нужды, увеличится въ значительной степени.

Но все-же, воска будетъ недостаточно, и этотъ недостатокъ можетъ быть восполненъ только развитіемъ и распространеніемъ у насъ рациональнаго пчеловодства. Объ этомъ мы поговоримъ въ слѣдующей нашей статьѣ.

М. А. Дерновъ.

## Отъ редактора-издателя.

*1) Очень просимъ постыпнть съ возобновленіемъ подписки на слѣдующій годъ.*

*2) Всѣхъ, сочувствующихъ изданію нашего журнала, покорнѣйше просимъ содѣйствовать его распространенію.*

## ХРОНИКА.

❧ **Расширение торговли медомъ.** — Предполагая расширить торговлю въ городѣ медомъ изъ собственныхъ пасѣкъ, Томское Общество Пчеловодства арендовало у городского управленія по 31 декабря с. г. лавку № 1, въ корпусѣ № 17. («С. Ж.»).

❧ **Казенныя пособія.** — По слухамъ, Департаментомъ Земледѣлія въ 1915 году пособія по животноводству будутъ отпущены въ размѣрѣ, примѣрно, до 60% ассигнованій 1914 года, при чемъ на развитіе молочнаго хозяйства и мелкихъ отраслей животноводства — не свыше тѣхъ же 60% этихъ ассигнованій, на развитіе же шелководства и пчеловодства примѣрно до 70% отпуска 1914 года. («Кавк. Сел. Хоз.»).

❧ **Юбилей В. Θ. Ващенко.** — Чествованіе юбиляра состоится 16 ноября въ 2 ч. дня въ помѣщеніи Собранія Домовладѣльцевъ г. Кіева (Кіевъ, Бессарабка, Крытый рынокъ).

❧ **Помощь пчеловодамъ.** — Уржумское уѣздное земство, Вятск. губ., по случаю безмѣднаго года, рѣшило притти на помощь пчеловодамъ уѣзда по подкормкѣ пчелъ зимою; для этой цѣли чрезъ кассу мелкаго кредита въ настоящее время заготавливается кормовая масса, которая продается чрезъ всѣ с. х. склады по сравнительно доступной цѣнѣ — 23 коп. фунтъ за наличный расчетъ. При покупкѣ не менѣе 1 пуда, дѣляется разсрочка платежа до одного года.

❧ **Ассигновки на пчеловодство.** — Уржумское Уѣздное Очередное Земск. Собраніе (Вятск. губ.), въ засѣданіи 26 сентября с. г., отпустило на мѣропріятія по пч-ву на 1915 годъ слѣдующія суммы: 1) Жалованье уѣздному пчеловоду — 360 р., 2) на лѣченіе гнильца въ уѣздѣ — 50 р., 3) на устройство 2-х-недѣльныхъ курсовъ по пч-ву — 120 р., 4) на расходы по устройству чтеній-бесѣдъ — 25 р. и 5) на Епифаніевскую пасѣку — 1.795 р. При чемъ, кромѣ обычныхъ расходовъ по содержанію пасѣки и курсовъ при ней, сюда вошли слѣдующія новыя ассигновки: 140 р. — на устройство 2-х-мѣсячныхъ курсовъ для кустарей при мастерской пасѣки по изготовленію пчеловодныхъ принадлежностей и 350 р. — на оборудованіе мастерской при пасѣкѣ по выработкѣ искусств. вошины. Всего же на пчеловодство отпущено — 2.340 р.

❧ **Болѣзнь Н. А. Бадова.** — Правительственный губернский инструкторъ пчеловодства въ Вятской губ., Н. А. Бадовъ, заболѣлъ и находится въ 4-х-мѣсячномъ отпуску для лѣченія болѣзни, при чемъ, по совѣту врачей, проживаетъ въ Финляндіи, въ г. Гельсингфорсѣ. Лѣченіе идетъ удачно, и врачи обѣщаютъ полное выздоровленіе (болѣзнь легочнаго характера), чего нельзя не пожелать отъ души, такъ какъ Н. А. является однимъ изъ выдающихся работниковъ на пчеловодной нивѣ, занимающихся насажденіемъ и развитіемъ правильнаго пчеловодства. Вятская губернія уже и теперь должна быть ему благодарна за многое.

❧ **Примѣръ, достойный подражанія.** — До свѣдѣнія Кіевского земства дошло съ театра военныхъ дѣйствій, что солдаты испытываютъ большое затрудненіе при починкѣ одежды и обуви, когда, при спѣшкѣ работы, нитки закручиваются и рвутся. Узнавъ объ этомъ, Кіевское земство задалось цѣлью

изготовить изъ пчелинаго воска небольшіе шарики для отсылки ихъ, одновременно съ теплою одеждою, въ дѣйствующую армію. (*«Кіев. Зем. Газ.»*).

**Отъ редакціи.** — Призываемъ пчеловодовъ послѣдовать этому доброму примѣру.

**Закупка пчелъ для раздачи крестьянамъ.** — Амурскій областной правительственный агрономъ командировалъ инструктора пчеловодства В. Я. Груднова въ Приморскую область для покупки пчелъ для раздачи крестьянамъ Амурской области и укомплектованія показательныхъ пасѣкъ. Пчеловодство въ Амурской области быстро развивается и пчелъ не хватаетъ. (*«Русск. Вост.»*).

**Устройство прокатнаго пункта.** — При отдѣлѣ пчеловодства Болховскаго сельско-хозяйственнаго общества съ 1914 года открывается прокатной пунктъ по выработкѣ искусственной вошины. Воскъ будетъ приниматься отъ гг. пчеловодовъ въ чистомъ видѣ для обработки въ гнѣздовую вошину, приблизительно по 6 руб. за пудъ, магазинную — по 8 руб. за пудъ. Отдѣлъ пчеловодства также покупаетъ чистую вошину отъ 50 до 60 коп. за фунтъ. (*«Орл. Вѣстн.»*).

**Заключение Казанскаго Общ. Пчеловодства на запросъ Министра Путей Сообщенія о восковой грязи.** — Департаментъ Земледѣлія обращался въ Казанское Общество Пчеловодства съ просьбой дать заключеніе по вопросу о проектируемомъ министерствомъ путей сообщенія уменьшеніи срока храненія на станціяхъ ж. д. «восковой грязи». Совѣтъ О-ва сообщилъ, что проектируемая мѣра въ интересахъ пчеловодства является нежелательной, стѣсняющей безъ нужды восковой промыселъ, имѣющей перейти въ ближайшемъ будущемъ въ руки пчеловодныхъ организацій. Въ заключеніе О-во замѣчаетъ, что означенный продуктъ не является малоцѣннымъ или опаснымъ въ пожарномъ отношеніи. (*«Вят. Пчел-о»*).

**Ваканція.** — При Казанскомъ Обществѣ Пчеловодства до настоящаго времени остается незамѣщенной должностъ младшаго правительственнаго инструктора съ окладомъ въ 1.200 рублей. (*„Журн. Каз. Об. Пч.“*).

**Хулиганство.** — Въ Пилинской вол., дер. Казанцевъ, Уржумскаго у., у крестьянина М. А. Кунилова въ ночь на 8 сентября опрокинуто кѣмъ-то на пасѣкѣ 7 ульевъ съ пчелами, изъ которыхъ 6 рамочныхъ и 1 колода. Серьезныхъ поврежденій нѣтъ. Озорники не найдены, но предполагаютъ на молодыхъ парней, ходившихъ въ ту ночь по деревнѣ съ пѣснями. (*Тамъ-же*). — Намъ сообщаютъ, что товарищеская пасѣка Лисина и Графова въ селѣ Араслановѣ, Свіяжскаго уѣзда, осиротѣла: хозяева — пчеловоды мобилизованы въ войска. Пчельникъ, находящійся въ 3-хъ верст. отъ мѣста жительства, въ лугахъ, остался не только безъ ухода, но и безъ караула. Хулиганы воспользовались этимъ и въ ночь на 8 сентября с. г. разгромили всѣ 40 рамочныхъ ульевъ. Но такъ какъ въ нѣкоторыхъ ульяхъ буквально ничего не было меду, то воры унесли только 17 рамокъ изъ 8 самыхъ сильныхъ ульевъ. Семьи пострадали не столько отъ того, что мало осталось меду въ зиму, сколько отъ того, что воры не закрыли нѣсколько ульевъ, и они стояли открытыми въ непрестанные дожди, можетъ быть, нѣсколько дней. Какъ это отразится на пчелахъ, опредѣленнаго ничего сказать нельзя. Похитители открыты. Это молодежь сосѣдняго села Багаева посмотрѣла въ ульяхъ «въ видѣ шутки», «такъ себѣ», какъ было объяснено ворами при допросѣ. Судебное дѣло не производится, изъ боязни мести и возможности большихъ непріятныхъ осложненій между пчелыками и крестьянами села Багаева, на землѣ которыхъ пчель-

никъ, по арендному договору, долженъ стоять еще 11 лѣтъ. (*«Журн. Каз. Общ. Пч.»*).

**Возобновленіе работъ.**—Съ 1 октября возобновились работы въ мастерскихъ Казанскаго Общества Пчеловодства, въ собственномъ помѣщеніи на опытной пасѣкѣ. Работы по прежнему производятся пока безъ механическихъ станковъ. Изготавливаются преимущественно ульи Дадана-Блатта, конструкции Соловьевой и Дадана-Дернова. Цѣна первыхъ—4 р. 50 к., вторыхъ—5 руб. Заказы исполняются по очереди поступления. Въ случаѣ недостатка ульевъ, 0-во оставляетъ за собой право вернуть задатки позднихъ заказовъ. (*Тамъ-же*).

## Отчего мы остались безъ воска? \*).

Н. Шавровъ.

**РАЗРАЗИВШЕЙСЯ** войнѣ суждено открыть намъ глаза на цѣлый рядъ возникшихъ у насъ и развившихся ненормальностей чуть не во всѣхъ отрасляхъ нашей экономической жизни. Но кто бы могъ подумать, что такая пчеловодная страна, какъ Россія, останется вдругъ безъ воска, и мы рискуемъ не имѣть возможности поставить передъ святыми иконами восковую свѣчку, принося благодарность за дарованную побѣду!

Почему это такъ вышло, сразу трудно сообразить, но если немного разобраться въ цифрахъ, то причина этого удивительнаго и прискорбнаго обстоятельства станетъ ясна. Оказывается, что уже въ теченіе очень многихъ лѣтъ у насъ наблюдается, какъ говорятъ, недостатокъ воска внутри имперіи, и поэтому мы покупаемъ значительное количество его за границей.

Вотъ рядъ цифръ о привозѣ къ намъ изъ-за границы воска за 12 истекшихъ лѣтъ до 1912 г. Въ тысячахъ пудовъ было привезено къ намъ изъ-за границы:

Въ 1901 году . . .	178	Въ 1907 году . . .	229
> 1902 > . . .	232	> 1908 > . . .	206
> 1903 > . . .	215	> 1909 > . . .	190
> 1904 > . . .	264	> 1910 > . . .	189
> 1905 > . . .	242	> 1911 > . . .	218
> 1906 > . . .	244	> 1912 > . . .	263

Для 1913 г. окончательной официальной цифры еще нѣтъ, но, насколько мнѣ извѣстно, ввезено было около 300.000 пудовъ воска. Такимъ образомъ, за 12 лѣтъ привозъ воска къ намъ увеличился болѣе, чѣмъ на 120.000 пудовъ, при чемъ въ 1912 г. стоимость привезеннаго воска соста-

\*) Настоящая статья перепечатывается съ разрѣшенія редакціи журнала «Сельскій Хозяинъ».



вляла 6.153.000 руб. Воскъ обошелся намъ уже въ 30 руб. въ среднемъ пудъ. И такъ, количество воска, которое мы покупаемъ за границей за послѣднія 12 лѣтъ, подвергаясь извѣстнымъ колебаніямъ, все же ежегодно увеличивается и достигло весьма почтенной цифры. Почти весь этотъ воскъ идетъ на нужды нашихъ епархіальныхъ свѣчныхъ заводовъ, и духовное вѣдомство является главнымъ покупщикомъ привозимаго къ намъ изъ-за границы воска. Кажется, можно сказать съ достаточной увѣренностью, что кромѣ небольшого количества воска, специально очищенного для аптекарской надобности, все остальное количество куплено для епархіальныхъ заводовъ.

Посмотримъ теперь, кто продаетъ намъ этотъ воскъ. Въ тысячахъ пудовъ въ 1912 г. продали намъ воска: Англія—11, Голландія—3,4, Испанія—4,2, Португалія—3,2, Турція—5,4 и всѣ остальные страны—19, итого 46.000 пуд., а Германія намъ продала 217.000 пудовъ! Въ 1901 г. уже Германія намъ продавала 133.000 пуд. и за 12 лѣтъ почти въ полтора раза увеличила свою продажу намъ.

Въ 1900 г., когда я изслѣдовалъ пчеловодство и торговлю его продуктами въ Западной Европѣ, центральнымъ рынкомъ воска для Западной Европы былъ англійскій: сюда со всего міра поступалъ воскъ и отсюда распредѣлялся; крупнымъ покупщикомъ была Германія, *которая перепродавала воскъ намъ*. За 12 лѣтъ Германія захватила въ свои руки всѣ рынки покупки воска, отбивъ ихъ у англичанъ. Во всѣхъ самыхъ мелкихъ пунктахъ оказались нѣмецкіе торговцы, которые скупали на мѣстѣ воскъ и направляли его въ Гамбургъ, и въ Гамбургѣ оказался теперь центральный рынокъ воска для всей Западной Европы. Далѣе, совершенствуя свою закупку воска, германскія фирмы образовали синдикатъ, при чемъ не только этотъ синдикатъ сталъ устанавливать цѣны на воскъ въ самомъ Гамбургѣ, но и на всѣхъ рынкахъ, которые нѣмцы успѣли захватить, и, такимъ образомъ, купить воскъ гдѣ-нибудь, помимо Гамбурга, стало уже прямо невыгодно. Тѣ страны, въ которыхъ съ давнихъ временъ производилась закупка для насъ воска, постепенно стали уменьшать количество продаваемого воска намъ, но все же сохранили продажу его намъ до сихъ поръ. Но какое значеніе имѣетъ покупка 46.000 пуд. у нихъ, сравнительно съ 217.000 п., купленныхъ нами у Германіи! Конечно, это—капля въ морѣ. И такъ, къ моменту возникновенія войны, оказалось, что снабженіе насъ воскомъ находится въ рукахъ Германіи, и когда сношенія между нами и Германіей прекратились, мы остались безъ воска.

Нельзя, однако, не отмѣтить, что одна изъ главныхъ причинъ, почему мы попали въ руки Германіи по отношенію къ воску, заключается, главнымъ образомъ, въ томъ, что духовное вѣдомство предпочитаетъ пріобрѣтать воскъ у крупныхъ поставщиковъ, какъ бы съ торговъ, и поставщи-

ками, благодаря этому, и стали германскія фирмы и даже, кажется, какая-то одна германская фирма.

Оказывается, однако, что епархіальные заводы не используют вполне того количества воска, которое имѣется въ Россіи. Во время совѣщанія по восковому вопросу оказалось, что во многихъ мѣстахъ *имѣются запасы воска у хозяевъ, которые никакъ не могутъ продать его, и что такіе хозяева обращались даже къ представителямъ епархіальныхъ заводовъ, но безрезультатно.* Конечно, быть можетъ, организація покупки воска мелкими партіями у производителей внутри государства и довольно мѣшкотна, а съ крупнымъ подрядчикомъ, сразу поставляющимъ все нужное количество безъ всякихъ хлопотъ, дѣло обстоитъ проще. Но зато подрядчики же и подняли цѣну на заграничный воскъ до такихъ размѣровъ, что уже епархіальные заводы начинаютъ испытывать отъ этого крайнее стѣсненіе, такъ какъ, поднимая цѣны на свѣчи, они вызываютъ покупку восковыхъ свѣчей на сторонѣ, чѣмъ сильно поощряется фальсификація восковыхъ свѣчей.

Такимъ образомъ, причину, почему Германія захватила въ свои руки снабженіе насъ воскомъ, надо признать, болѣе или менѣе, искусственной, и, конечно, имѣется возможность, въ дѣйствительности, обойтись безъ посредства германскихъ фирмъ. Тѣ рынки, откуда Германія покупаетъ воскъ, могутъ быть въ прямыхъ сношеніяхъ съ нами, помимо Германіи, тѣмъ болѣе, что большая часть этихъ рынковъ находится въ предѣлахъ владѣній торговыхъ сферъ Англіи. Даже и теперь, несмотря на наличность войны, если мы отрѣшимся отъ Германіи, то мы можемъ получить, если не весь, то большую часть нужнаго намъ воска изъ Англіи, Канады, Сѣверной Америки и, главнымъ образомъ, изъ Англіи, которая можетъ воскресить свой отбитый у немцами рынокъ.

Но это все же можно разсматривать лишь, какъ способъ выйти изъ затрудненія въ настоящій моментъ, но правильнымъ выходомъ можно считать лишь одинъ—это увеличеніе производства воска у насъ настолько, чтобы мы покрывали потребность въ воскѣ своимъ, русскимъ воскомъ.

(«Сельскій Хозяинъ»).



## О сбытъ воска.

Н. И. Невскій.

**В**ъ послѣднее время на страницахъ пчеловодныхъ журналовъ много вниманія, — и вполне понятно, — удѣляется самому большому мѣсту нашего пчеловодства — сбыту меда. О сбытѣ же воска — ни слова. Получается такое впечатлѣніе, что сбытъ воска у насъ въ Россіи поставленъ очень хорошо и въ какихъ-либо заботахъ съ нашей стороны не нуждается.

И въ самомъ дѣлѣ, внутренній рынокъ у насъ благодатный: онъ не только вмѣщаетъ весь производимый въ Россіи воскъ, но принужденъ еще ежегодно вмѣщать и значительное количество привознаго иностраннаго воска болѣе, чѣмъ на 5 милліоновъ рублей, въ томъ числѣ и изъ такой далекой страны, какъ, Африка.

Возможность сбыта воска для насъ облегчается еще тѣмъ, что въ каждомъ губернскомъ городѣ имѣется епархіальный свѣчной заводъ и, кромѣ того, навѣрное, подъ бокомъ у многихъ пчеловодовъ имѣется кто-либо, производящій искусственную вошину.

Казалось бы, при такихъ условіяхъ мы, пчеловоды, вполне гарантированы отъ того мірскаго захребетника-скупщика, въ рукахъ котораго находится сбытъ меда, и намъ не надо бы и желать лучшаго!..

Но присмотритесь ближе къ жизни, проникните въ самую толщу — въ наши глухія деревни и села, и вы увидите въ новой роли того же мірскаго захребетника, подобно ненасытному пауку, окутывающаго васъ весьма тонкой паутиной и высасывающаго изъ своихъ жертвъ довольно значительную для себя «прибавочную стоимость». Этотъ Титъ Титычъ, опытная рука котораго уже изстари привыкла къ обмѣру и обвѣсу, и міровоззрѣніе котораго всецѣло укладывается въ рамки народной мудрости: «не украдешь и не обманешь — не продашь», этотъ «старый знакомый» по сбыту меда не довольствуется здѣсь тѣмъ, чтобы содрать «ребятишкамъ на молочишко». Нѣтъ: ему «за труды» нужно, по крайней мѣрѣ, 30%. Ловкіе и юркіе — они легко опутываютъ деревенскихъ пчеловодовъ, которые подчасъ отдаютъ свой «товаръ» за ту пѣну, которую предложитъ имъ благодѣтельный Титъ Титычъ.

И, получая за свой товаръ гроши, эти сѣрые, безпомощные люди даже благодарятъ своего любезнаго благодѣтеля, кланяясь ему по поясъ, и на прощанье просятъ:

— Ужъ, не оставь, кормилецъ, и на слѣдующій разъ. Гдѣ ужъ намъ ѣхать до губернскаго города. Спасибо тебѣ, что взялъ сушь, а то также бы пролежала, да еще моль сглодала бы!..

И Титъ Титычъ, довольный только-что оказаннымъ благодѣніемъ,

съ улыбкой во весь ротъ, кланяется, въ свою очередь, по поясъ и держать путь дальше.

Такъ ѣздитъ онъ, довольный и веселый, по всей великой Россіи, отъ деревни къ деревнѣ, отъ хаты къ хатѣ, постукивая звонкимъ металломъ и оказывая благодѣяніе бѣдному люду.

А бѣдный, темный и безпомощный людъ все также кланяется ему и благодарить за оказанную милость...

Такъ «съ міру по ниткѣ» набиваются восковою сущью и воскомъ закрома Тита Титыча, шьется ему «міромъ» теплая рубашка!..

Всѣми благодѣяніями нашего внутренняго воскового рынка пользуется не этотъ бѣдный людъ, а «благодѣтель» — Титъ Титычъ. Это онъ, пользуясь безпомощностью большинства нашихъ пчеловодовъ, особенно деревенскихъ — колодниковъ, купивъ «задешеву» — продаетъ «задорого». Цѣны на воскъ растутъ, а Титъ Титычъ покупаетъ по деревнямъ вошину все по той же цѣнѣ, что была установлена и десять лѣтъ тому назадъ, и иногда, развѣ, встрѣтивъ упорнаго продавца, прибавляетъ изъ милости копеечку...

Грустно, но это такъ...

Вотъ одна изъ сенокъ, которую мнѣ пришлось наблюдать въ уѣздномъ городѣ Д. Въ лавку, скупающую восковую сущь и воскъ, приходитъ крестьянинъ съ мѣшкомъ восковой суши для продажи... Лицо лавочника сразу засіяло, точно глаза коршуна, завидѣвшаго добычу.

— Ага, восковая сущь!.. Что же, купимъ!.. Сколько просишь?.. — встрѣтилъ привѣтливо крестьянина Титъ Титычъ.

— Да мнѣ по 25 копеечекъ хотѣлось бы!.. — говоритъ нерѣшительно крестьянинъ.

— Ой, что ты, что ты, отецъ родной!.. Да по такой цѣнѣ и намъ самимъ его не продать. Да къ тому же теперь и осень!.. Вотъ, если бы это было весной — другой разговоръ: далъ бы и по 23 коп. А теперь, милѣйшій, только и могу дать по 15 коп. за фунтъ и то съ убыткомъ для себя!.. Хочешь, оставляй!.. Да и вошинка-то черная!..

Уѣздный Титъ Титычъ отлично соображалъ, что крестьянину дѣваться некуда, такъ какъ въ городѣ больше скупкой воска никто не занимается, и хотя губернский городъ, гдѣ имѣется свѣчной епархіальный заводъ, недалеко — только шестьдесятъ двѣ версты по желѣзной дорогѣ, но крестьянинъ туда не поѣдетъ!.. Титъ Титычъ понималъ, что жертва въ его рукахъ, но рѣшилъ оказать крестьянину все же «благодѣяніе».

— Ну, вотъ мое послѣднее слово: 18 коп. — больше ни копейки!.. И то только для тебя, отецъ родной... Потому, ты постоянный мой поставщикъ. Только для тебя, — повторилъ многозначительно Титъ Титычъ, отсчитывая изъ выручки потребную сумму и высыпая ее крестьянину.

Лицо его сіяло еще больше, онъ весь какъ-то неестественно подпрыги-

валъ и руками и ногами, провожая до двери благодѣтельствованнаго крестьянина, обрадованнаго тѣмъ, что ему удалось продать вошину по 18 коп., а не по 15 коп., и въ душѣ радуясь своему торговому успѣху.

И тутъ я подумалъ: что же, если здѣсь, въ городѣ, такъ обираютъ бѣдный, безпомощный людъ, что же съ нимъ дѣлаютъ тамъ, въ глухихъ за-коулкахъ Россіи, гдѣ хоть три дня скачи—до города не доскачешь!

Здѣсь нужно имѣть въ виду, что въ томъ самомъ губернскомъ городѣ, до котораго отъ уѣзднаго города только шестьдесятъ двѣ версты, въ епархіальномъ свѣчномъ заводѣ сушь принималась по 28—30 коп. за фунтъ, а перетопленный желтый воскъ по 28 руб. пудъ (уѣздный Титъ Титычъ покупалъ его по 20 руб. пудъ). А проф. Г. А. Кожевниковъ въ № 9 «Пчел. Ж-ни» за текущій годъ свидѣтельствуетъ, что цѣны за хорошій воскъ поднимались до 31 р. 50 к. за пудъ. Вотъ какая значительная разница между рыночной цѣной воска и вошины и цѣной, даваемой скупщиками... Такимъ образомъ и здѣсь передъ нами то же бытовое русское явленіе, что и при сбытѣ меда—власть скупщика надъ производителемъ, съ той развѣ разницей, что состоятельные пчеловоды въ этомъ случаѣ обходятся и безъ его помощи...

Гдѣ же выходъ, и какъ избавиться отъ посредничества скупщиковъ?

Я укажу только на два возможные и легко осуществимые выхода, въ надеждѣ, что другія лица съ своей стороны не замедлятъ указать и на иные...

Первый—это организація покупки вошины и воска непосредственно отъ пчеловодовъ черезъ духовенство и сельскихъ церковныхъ старостъ. Это, такъ сказать, *пчеловодственная организація*... Задача ея состоитъ въ томъ, что сельскіе церковные старосты и сельское духовенство скупаютъ воскъ и вошину отъ пчеловодовъ своихъ приходовъ, и затѣмъ пересылаютъ ихъ уѣзднымъ отдѣленіямъ епархіальныхъ свѣчныхъ заводовъ или непосредственно въ епархіальный свѣчной заводъ. Цѣны должны назначаться епархіальнымъ свѣчнымъ заводомъ или съѣздомъ епархіальнаго духовенства, и должны приближаться къ рыночной стоимости его. Такая организація покупки воска предложена, между прочимъ, ярославскимъ епархіальнымъ съѣздомъ духовенства. Этотъ съѣздъ предложилъ скупать вошину отъ пчеловодовъ по 28—30 коп. за фунтъ.

Второй выходъ—это созданіе чисто *пчеловодственной организаціи* скупки воска при посредствѣ пчеловодныхъ обществъ, параллельно организаціи духовенства. Задача этой организаціи, какъ и организаціи духовенства,—должна состоять въ скупкѣ воска и вошины отъ пчеловодовъ и перепродажѣ ихъ епархіальнымъ свѣчнымъ заводамъ или на собственныя нужды, для выработки искусственной вошины. Я предложилъ бы, кстати, и другой болѣе совершенный и болѣе для насъ, пчеловодовъ, выгодный сбытъ воска пчеловодными обществами. Покупая отъ пчеловодовъ вошину, общества могли бы перетапливать ее на воскъ, и уже въ такомъ видѣ сбывать епархіальнымъ

свѣчнымъ заводамъ. Правда, этотъ путь болѣе трудный, при его осуществленіи встрѣчается рядъ техническихъ и иныхъ трудностей, но, при добромъ желаніи, ихъ легко устранить. Между тѣмъ, при такомъ способѣ сбыта воска въ карманы пчеловодовъ перепадутъ лишнія копейки.

Передъ нами огромный рынокъ сбыта воска, но нѣтъ *хорошо поставленной организациі*. Въ этомъ наша сила и наша слабость...

Будемъ надѣяться, что духовенство и пчеловодныя общества придутъ на помощь пчеловодамъ, дадутъ новый толчекъ развитію пчеловодства въ Россіи, вставъ между «производителемъ» — пчеловодомъ и потребителемъ — епархіальными свѣчными заводами и замѣнивъ собою классическую фигуру Тита Титыча... Тѣ пять милліоновъ рублей золота, которые уплываютъ за границу, и тѣ десятки тысячъ рублей, которые попадаютъ всероссійскимъ Титамъ Титычамъ, попадутъ при этихъ условіяхъ въ карманы нашей пчеловодной сермяжной Руси...

Объ этомъ давно бы слѣдовало подумать намъ... А то получается какое-то явно ненормальное положеніе: петроградскіе полотеры ищутъ воска и не могутъ найти, хотя бы по дорогой цѣнѣ, а пчеловоды въ нашихъ глухихъ селахъ и деревняхъ не знаютъ, куда бы сбыть воскъ, хотя бы по дешевой цѣнѣ.

Помогите, господа, и пчеловодамъ и бѣднымъ полотерамъ!..



## Борьба съ роеніемъ допущеніемъ роенія.

ф. Коряковъ.

**Л**ѢТО 1914 года у насъ было довольно засушливое. Рѣдкіе дожди не прибавляли даже пыли по дорогѣ. Цвѣты, травы, плоды — все поспѣло недѣли на двѣ раньше противъ прошлаго года. Лѣто, казалось, спѣшило умчаться вдаль...

Жары засушили медоносы, и взятокъ получился средній. Пчелы, какъ будто, понимали серьезность положенія, работали усердно и о роеніи почти не думали; отъ 54 семей отошло одиннадцать роевъ. Хозяйство велось медовое, и роевъ отдѣльно не сажали. Для предупрежденія выхода роевъ, примѣнялись извѣстныя мѣры, указанныя Даданомъ въ книгѣ Лангстрота «Пчела и Улей», а именно: своевременно расширялись гнѣзда и ставились магазины (съ натуральной вошиной), вырѣзалась трутневая вошина, а корпуса ульевъ поднимались на клинья, какъ только замѣчалось, что пчелы начали вентилировать летки.

Мѣры эти разумны, основаны на очень вѣрномъ пониманіи жизни и природы пчелъ, но все же не приводятъ къ полному успѣху, т. е. часть

семей все-таки отпускаетъ рой \*). А почему это происходитъ, почему однѣ пчелы поддаются дѣйствию тѣхъ или иныхъ манипуляцій пчеловода, другія же, какъ будто, ни на что не обращаютъ вниманія и неустанно слѣдуютъ своимъ естественнымъ побужденіямъ,— это вопросъ времени, который, быть можетъ, будетъ разрѣшенъ еще не скоро; намъ же, современнымъ пчеловодамъ, наряду съ изученіемъ вопроса о недопущеніи (или предупрежденіи) роения, слѣдуетъ научиться регулировать роеніе по своему желанію, иначе говоря, *овладѣть роеніемъ* такъ, чтобы оно не препятствовало нашимъ цѣлямъ—*получать отъ пчелъ возможно больше меда и держать такое количество семей, за которыми мы въ силахъ ухаживать*. Пусть улей роится,—мы не будемъ приходить въ отчаяніе. Станемъ слѣдовать по пути, указанному Даданомъ, т. е. примѣнять указанныя имъ простѣйшія мѣры для предупрежденія роения, которыя, собственно говоря, основаны на одномъ важномъ принципѣ: *не создавайте для пчелъ неудобствъ въ ихъ жилищахъ*, неудобствъ, могущихъ итти наперекоръ природнымъ потребностямъ пчелъ и способныхъ вызвать у нихъ недовольство своимъ положеніемъ. Помня это твердо, не будемъ насиловать природу пчелъ и со случайно отошелыми, несмотря на принятые мѣры, роями поступимъ такъ, чтобы желаніе ихъ поселиться въ новомъ мѣстѣ было удовлетворено. Конечно, рой почувствуетъ себя хорошо, если мы посадимъ его отдѣльно отъ старика—въ новый улей. Но, поступая такъ, мы будемъ только *разводить пчелъ*, что представляетъ изъ себя довольно нехитрое дѣло, которое можно сдѣлать другими, болѣе лучшими, путями; намъ же дорога другая идея: намъ нужно выучиться *водить пчелъ*. Въ данномъ случаѣ намъ надо, выражаясь словами Брюхоненко, чтобы каждый выставленный весной улей былъ медовикъ; но, разъ рой отошелъ, и семья лишилась множества работницъ, то этого можно достигнуть только возвращеніемъ роя на старика. Въ простѣйшемъ своемъ видѣ этотъ пріемъ, параллельно съ безцеремоннымъ срываніемъ маточниковъ, повидимому, широко распространенъ вездѣ (особенно у нерациональныхъ пчеловодовъ) и такъ же, какъ и вырѣзываніе маточниковъ, не пользуется хорошей славой; и систематическое уничтоженіе маточниковъ и простое возвращеніе роевъ на старика, не измѣняя послѣдняго (или, хотя бы, вырѣзая маточники), только удлиняютъ роевой періодъ, подрываютъ психику и работоспособность пчелъ и общають пчеловоду много возни, но мало меду.

Предварительная отборка нѣсколькихъ рамокъ червы у старика, передъ возвращеніемъ на него роя, какъ рекомендуетъ Дерновъ, по свидѣтельству

\*) Даданъ пишетъ: «если вышеуказанныя наставленія будутъ исполняться, то естественныхъ роевъ будетъ отходить всего отъ 3% до 5%». («Пчела и улей», § 465). Такихъ хорошихъ результатовъ врядъ ли кто у насъ достигалъ.  
Авт.

нѣкоторыхъ пчеловодовъ (Сребрянскій, Кротовъ), не ведетъ къ успѣху—семьи роятся повторно. Практикуя этотъ способъ (правда, въ небольшихъ размѣрахъ) ежегодно, я въ старикѣ, обыкновенно, оставляю не болѣе 1—2 рамокъ червы (отбирать всю опасно: пчелы могутъ слетѣть). При большихъ рояхъ, такой приемъ обезпечиваетъ успѣхъ, при малыхъ же, отборка почти всей дѣтки замѣтно влѣяетъ на ослабленіе семьи, а отсюда и на медоборъ. На другой день послѣ посадки роя пчелы начинаютъ облетываться, недоумѣвая, куда онѣ попали—въ свой прежній улей или какой-либо другой. Измѣненное гнѣздо и отсутствіе большой части червы отбиваютъ у нихъ охоту роиться, и онѣ начинаютъ работать. Главнѣйшій недостатокъ этого способа тотъ, что его нельзя примѣнять къ большому количеству семей: множество отобранныхъ рамокъ съ червой слишкомъ тяготятъ пчеловода, не знающаго, куда ихъ дѣвать. Приходится подсилить червой слабыя семьи, которыя потомъ тоже начинаютъ роиться, или сажать на нее роевъ, или же ставить неройнямъ въ двойные магазины, подражая Юшкову; но все это не всегда желательно, не всегда возможно. Въ томъ же случаѣ, если у старика отбирается меньшая часть червы, рой почти навѣрняка выйдетъ еще разъ (иногда уже въ концѣ взятка).

Способъ Сребрянскаго требуетъ магазиновъ, тождественныхъ съ гнѣздовымъ отдѣленіемъ, и задаетъ пчеловоду немало работы, въ чемъ и заключаются его недостатки. Для каждаго отошедшаго роя надо приготовить соответствующимъ образомъ другой, тоже отпустившій первака, улей, отнявъ у него всю дѣтку, которую нужно раздавать потомъ слабымъ семьямъ, или въ двойныхъ магазинахъ ставить на тѣ ульи, надъ которыми ранѣе произведенъ этотъ способъ. Но мы должны благодарить автора этого способа, указавшаго намъ, что надо исполнить желаніе роя—поселиться и работать въ новомъ мѣстѣ. Дѣйствительно, рой, пущенный въ чужой улей (тоже отпустившій первака), считаетъ себя удовлетвореннымъ и работаетъ отлично. Встрѣтивъ на практикѣ нѣкоторыя неудобства при пользованіи этимъ способомъ, я въ прошломъ году попробовалъ видоизмѣнить его. Видоизмѣненіе состоитъ, если читатели помнятъ, въ томъ, что рой возвращается на собственнаго старика, перенесеннаго на новое мѣсто, не отбирая у него ни одной рамки червы. Въ сезонъ, о которомъ я веду рѣчь, я возвратилъ на стариковъ по видоизмѣненному способу около десятка роевъ, и это дало мнѣ поводъ сдѣлать еще нѣсколько наблюденій относительно этого способа.

Напомню болѣе подробно эту систему борьбы съ роеніемъ. Вышедшій рой огребается и въ роевнѣ помѣщается на мѣстѣ старика, который переносится на новое мѣсто. Летныя пчелы старика налетятъ на старое мѣсто, и нужно сдѣлать такъ, чтобы онѣ вошли въ роевню и присоединились къ рою. Вполнѣ естественно, что эти пчелы заражаются роевымъ настроеніемъ и впослѣдствіи забываютъ старое мѣсто. Въ старикѣ остаются однѣ молодыя



(нелетныя) пчелы, и улей можно осматривать безъ дыма и сѣтки, — молодые пчелы не жалятъ. Когда рой пойманъ, его лучше помѣщать на мѣсто старика сейчасъ же, но мнѣ приходилось не разъ это дѣлать спустя 1—2 часа послѣ огребанія, и отъ этого ущерба дѣлу никакого не было. Передъ переноской улья, его надо подкурить въ летоки, чтобы пчелы не раздражались и не нападали на пчеловода. На новомъ мѣстѣ не мѣшаетъ къ улью прислонить дощечку, чтобы пчелы лучше запоминали новое мѣсто (см. рис. 1-й)\*).

Въ перенесенномъ ульѣ необходимо измѣнить порядокъ гнѣзда, чтобы пчелы не были разочарованы, узнавъ на новомъ мѣстѣ свое жилище. Сперва я не рѣшался помѣщать въ средину гнѣзда искусственную вошину, изъ боязни обрывать, что грозило бы неминуемымъ слетомъ всѣхъ пчелъ изъ улья, и давалъ



Рис. 1. Роившійся улей, перенесенный на новое мѣсто.

только сушь и начатки ея, но потомъ, выписавъ достаточной толщины вошину, я смѣло сталъ давать ее въ средину гнѣзда, и она не обрывалась. *Важно, чтобы, послѣ посадки роя, въ ульѣ все было благополучно, а пчелы не беспокоились бы осмотромъ улья.* Если гнѣздо полно (безъ вставныхъ досокъ), и искусственную вошину или сушь помѣстить въ средину гнѣзда нельзя, то можно ограничиться перемѣщеніемъ рамъ: крайнихъ въ средину гнѣзда, а среднихъ съ червой — по краямъ. Маточники, при осмотрѣ, всѣ выламываются. Вечеромъ рой, съ присоединенными къ нему летными пчелами, пускается по сходнямъ въ перенесенный старикъ, при чемъ матка роя не ловится и не запирается. Черезъ 2—3 дня на мѣсто прежней стоянки улья можно уже поставить другой улей.

Устройство роевни при практикуемомъ мною способѣ имѣетъ немало-важное значеніе. Если приходится рой поставить на мѣстѣ старика въ полу-

\*) Дощечка убирается, по прошествіи 1—2 дней.

Авт.

открытый роевнѣ, то необходимо его стеречь и время отъ времени обрызгать водой, иначе онъ улетитъ. Если же роевня будетъ закрыта, то летныя пчелы, не имѣя возможности присоединиться къ рою, будутъ разлетаться по сосѣднимъ ульямъ. Вообще, роевня должна удовлетворять слѣдующимъ требованіямъ: 1) она должна быть просторна, чтобы пчеламъ въ ней не было жарко, если она будетъ стоять на солнцѣ до вечера; 2) она должна запирается такъ, чтобы рой изъ нея не могъ улетѣть, и можно было бы безъ присмотра оставить ее до вечера на мѣстѣ старика; 3) летныя пчелы старика должны легко проникать въ запертую роевню. Въ соотвѣтствіи съ вышесказаннымъ, я приготовилъ нѣсколько роевней изъ фанерныхъ чайныхъ ящиковъ, про-

рѣзавъ въ каждомъ по 2 большихъ окна, которые затянулъ черной сѣткой, а въ сѣтку каждаго окна вставилъ по одному удалителю пчелъ Портера (см. рис. 2) \*).

Такъ какъ почти всѣ рои у меня прививались къ *привоямъ*, то собирались они слѣдующимъ образомъ. Роевня ставилась на землю открытымъ отверстіемъ сверху, привойка съ роємъ наклонялась надъ ней, и ударомъ кулака по палкѣ привой рой стряхивался въ роевню, которая послѣ этого быстро заперлась выдвижной дверцей и ставилась стоймя. Немного погодя, когда пчелы забирались въ верхъ роевни, дверца поднималась вершка на 2 — 3 квер-



Рис. 2. Роевня, поставленная на мѣсто убраннаго улья.

ху, а чтобы она не могла упасть, подъ нее подставлялась стамеска или еще что-либо. Пчелы, непопавшія въ роевню, сами устремлялись въ образовавшееся отверстіе, при чемъ роевня вѣшалась на сукъ или ставилась на табуретъ.

Въ сдѣланныхъ мною роевняхъ я замѣтилъ слѣдующіе дефекты. Когда роевня съ пойманнымъ роємъ помѣщается на мѣсто старика, летныя пчелы его садятся на сѣтку и тревожно бѣгаютъ по ней, а на удалителей не обращаютъ вниманія и мало проходятъ черезъ нихъ. Тогда я выкрасилъ удалит-

\*) Сѣтки, подвернувъ въ нихъ края, лучше вставлять изнутри роевни, прибывая гвоздиками, концы которыхъ загибаются снаружи роевни. *Авт.*

телей въ черный цвѣтъ, а проволочную сѣтку въ бѣлый, и, кромѣ того, съ одной стороны роевни вставилъ еще два выкрашенныхъ черной краской удалителя,—вверху, около того мѣста, гдѣ собирается клубомъ рой (здѣсь пчелы охотно проходятъ на звукъ роя), и внизу, на мѣстѣ, которое приходится какъ разъ противъ летка убраннаго улья. Красить сѣтку въ свѣтлые цвѣта съ обѣихъ сторонъ роевни нѣтъ надобности (лучше съ одной стороны), такъ какъ черезъ такую сѣтку невидны внутренности роевни. Вообще, можно сѣтку и не красить, ограничившись покраской въ черный цвѣтъ однихъ удалителей, что, положительно, необходимо дѣлать (черныхъ удалителей пчелы принимаютъ за отверстія и потому лучше проходятъ черезъ нихъ). Удалители можно вставлять только съ одной стороны роевни, и этой стороной обращать роевню въ сторону лета пчелъ. При помѣщеніи удалителей, слѣдуетъ помнить, что пчелѣ трудно проходить черезъ удалитель вверхъ или внизъ; поэтому помѣщать удалители слѣдуетъ въ горизонтальномъ направленіи. Черезъ двухсторонніе удалители или круглые пчелы гораздо успѣшнѣе проходятъ въ роевню. Однако, всѣ удалители, построенные по системѣ Портера, не совсѣмъ удобны для прохода пчелъ, и онѣ проходятъ черезъ нихъ очень медленно, а часть пчелъ и совсѣмъ не проходитъ. Повидимому, такъ называемые, наружные удалители пчелъ (съ клапанами) будутъ болѣе подходящими для нашихъ цѣлей (см. рис. 3). Я не примѣнялъ такихъ удалителей, но для меня ясно, что одинъ такой удалитель слѣдуетъ помѣстить ниже сѣтки (окна), на мѣстѣ, соотвѣтствующемъ летку улья, другой выше сѣтки, противъ клуба пчелъ, а въ самой сѣткѣ удобнѣе вставить двойной или круглый удалитель (см. рис. 4). Надо замѣтить, что описанная роевня для обычной цѣли—посадки роевъ,—не совсѣмъ удобна, такъ какъ изъ нея нелегко вытряхивать пчелъ вслѣдствіе ея большой величины; по этой причинѣ не слѣдуетъ употреблять слишкомъ большихъ ящиковъ.

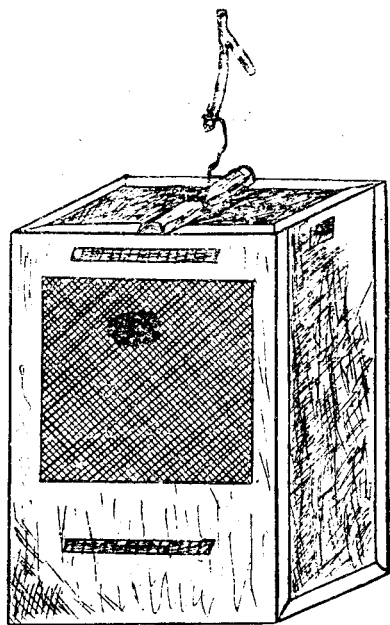


Рис. 3. Роевня съ наружными удалителями.

Роение—могучій инстинктъ у пчелъ. При неудачахъ въ роеніи, разъ онѣ помѣшали исполненію задуманнаго пчелами плана, послѣднія впадаютъ въ апатію; бросается въ глаза ихъ упорное нежеланіе работать. Наоборотъ,

при удачномъ роеніи, связываемые съ нимъ перемѣна мѣста и послѣроевой періодъ характеризуются замѣтно повышеннымъ стремленіемъ пчелъ къ работѣ. Желаніе работать настолько сильно овладѣваетъ пчелами, что онѣ стремятся покончить поскорѣе съ внутренними своими неурядицами. Такъ, въ прошломъ году я наблюдалъ избіеніе пчелами вышедшихъ молодыхъ матокъ, послѣ того, какъ рой былъ пущенъ на старика на новомъ мѣстѣ, а въ послѣдній сезонъ—уничтоженіе маточниковъ.

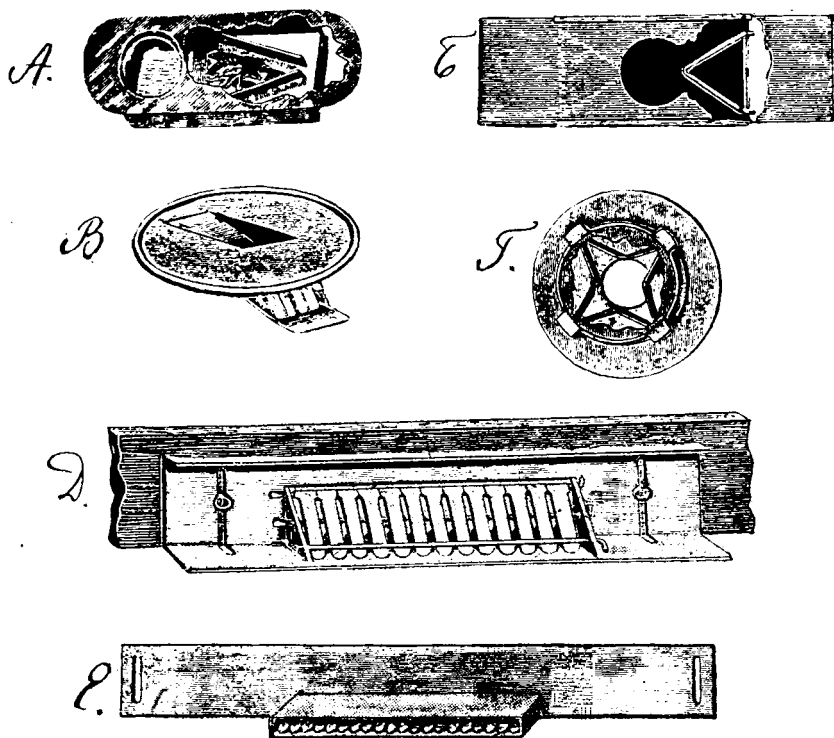


Рис. 4. Удалителы пчелъ: А—Портера, Б—двойной удалитель, Г—круглый удалитель съ 4 проходами, В, Д и Е—удалители съ клапанами.

По вопросу, могутъ ли роевые пчелы, послѣ того, какъ онѣ пущены на перенесеннаго старика, сами уничтожить маточники, мною былъ поставленъ спеціальныи опытъ, а именно, пять роевъ я возвратилъ на стариковъ, не осматривая у послѣднихъ гнѣздъ и, слѣдовательно, не уничтожая маточниковъ. Изъ этихъ пяти роевъ исполнили возложенныя на нихъ задачи только два большіе роя. Одинъ вѣсилъ  $8\frac{1}{2}$  ф., другой 9 фунтовъ. Летныхъ пчелъ къ каждому присоединилось по  $\frac{1}{2}$  ф. Эти рои сами уничтожили маточники, энергично стали работать на новомъ мѣстѣ и вторично не роились \*).

\*) Это обстоятельство (т. е. уничтоженіе пчелами маточниковъ) позволяетъ примѣнять описываемый способъ даже къ колоднымъ ульямъ. Авт.

Возвращеніе роя, безъ измѣненія гнѣзда и выламыванія маточниковъ, ставитъ пчелъ, такъ сказать, втупикъ. Съ измѣненнымъ гнѣздомъ и уничтоженными маточниками роевыя пчелы сразу, еще не облетываясь, поймутъ, что онѣ попали на новое мѣсто, и на другой день онѣ стремятся дружно облетѣться. Не то безъ измѣненнаго гнѣзда. Попавши въ свой улей, въ которомъ все осталось по-прежнему, роевыя пчелы, повидимому, чувствуютъ недовольство и рѣшаютъ снова выйти роємъ. На другой день утромъ у улья нѣтъ дружнаго облета пчелъ, онѣ спрятались въ глубинѣ его, словно совѣщаясь о чемъ-то. Сосѣдніе ульи давно уже работаютъ. Съ недоумѣніемъ заглядываешь въ летокъ,—да есть ли въ ульѣ пчелы? Но вотъ, изъ летка стремглавъ выскакиваетъ пчела и, не покружившись надъ ульемъ, летитъ въ поле. Черезъ нѣкоторое время выскакиваетъ и улетаетъ другая, третья—все чаще и чаще. Если мы посмотримъ теперь на мѣсто прежней стоянки улья, то увидимъ тамъ растерянно летающихъ пчелъ. Многія изъ нихъ пристають къ сосѣднимъ ульямъ. Но вотъ, у летка перенесеннаго улья показывается все больше и больше пчелъ,—съ недоумѣніемъ рой начинаетъ дѣлать облетъ. Къ вечеру я уже находилъ передъ леткомъ улья на землѣ куколки матокъ, выброшенныхъ изъ своихъ колыбелекъ,—это означаетъ, что пчелы раздумали роиться во второй разъ и сгрызаютъ маточники, удовлетворившись тѣмъ, что онѣ попали на новое мѣсто. Но на старое мѣсто слетаетъ немало пчелъ, которыя назадъ почти не возвращаются, а прибываютъ къ сосѣднимъ ульямъ. Поэтому, измѣнять порядокъ рамъ въ гнѣздѣ и вырѣзать маточники, вообще, необходимо, если желаютъ, чтобы больше пчелъ осталось въ перенесенномъ ульѣ. Если гнѣздо измѣнено, то блуждающихъ на старомъ мѣстѣ пчелъ бываетъ очень мало; можно съ увѣренностью сказать, что роевыя пчелы въ этомъ случаѣ уже не возвращаются, а летныя пчелы, если и возвращаются въ небольшомъ количествѣ, то все-же находятъ дорогу къ своему улью.

Но возвращаясь къ остальнымъ семьямъ, участвовавшимъ въ опытѣ. Видя, что возвращеніе безъ выламыванія маточниковъ съ большими роями удастся, я попробовалъ поступить такъ съ небольшимъ роємъ первакомъ, съ роємъ другакомъ (слѣдовательно — съ молодой маткой) и съ роємъ безматкомъ. Въ первомъ случаѣ рой вѣсилъ 3½ ф., отошелъ 5 іюня. Летныхъ пчелъ прибавилось къ нему 2 ф. Матку, при посадкѣ роя, видѣлъ,—сажалъ черезъ ганнемановскую рѣшетку. На другой день послѣ посадки (т. е. 6 іюня) пчелы постепенно облетывались. 7 іюля пчелы отчасти пошли на работу, но въ срединѣ дня стали волноваться, вылетали на воздухъ, кружились (хотя и не въ такомъ большомъ количествѣ, какъ при роеніи), но потомъ опять успокоились. Видимо, у пчелъ произошла распря: однѣ стояли за роеніе, другія—противъ. Но 8 іюня этотъ улей роился, отпустивъ 4½ ф. пчелъ. Измѣнивъ гнѣздо и уничтоживъ маточники, рой пустили обратно, и

роение больше не возобновлялось. Рой вторакъ въсиль 4<sup>1</sup>/<sub>2</sub> ф., летныхъ пчелъ получилъ 1 ф. На другой день послѣ посадки, почти не облетываясь, немедленно роился на новомъ мѣстѣ, отпустивъ 3<sup>3</sup>/<sub>4</sub> ф. пчелъ. Послѣ измѣненія гнѣзда и уничтоженія маточниковъ, рой возвращенъ обратно, и болѣе уже не дѣлалъ попытокъ къ роению. Рой безматокъ, въсѣвшій вмѣстѣ съ летной пчелой 5 ф. (отдѣльно позабылъ взвѣсить), возвращенный безъ осмотра гнѣзда, на другой день не сталъ вторично роиться. Но на старое мѣсто слѣтло немало пчелъ, такъ что пришлось поставить здѣсь пустой улей и сдѣлать рой-налетъ. Очевидно, матка этого улья затерялась при роении, такъ какъ, если бы она осталась въ ульѣ, то не получилось бы большого слета пчелъ. Изъ всего вышеизложеннаго ясно, что только при большихъ рояхъ—первакахъ, имѣющихъ къ тому же матокъ, можно не измѣнять гнѣзда и не выламывать маточниковъ; но лучше будетъ, если и то и другое дѣлать при всякихъ случаяхъ \*).

Особенно планомѣрно и спокойно можетъ быть примѣняемъ описываемый способъ на тѣхъ пасѣкахъ, гдѣ ульи стоятъ рѣдко, и имѣются деревья, служащія для пчелъ рельефными примѣтами при запоминаніи ими стоянки ульевъ. Если интервалы между ульевъ небольшіе, то летныя пчелы перенесеннаго улья охотнѣе пристають къ сосѣднимъ ульямъ \*\*). Однако, я лично не отказался бы отъ примѣненія описаннаго способа даже на такихъ пасѣкахъ, гдѣ деревья въ совѣтѣмъ нѣтъ, а расположеніе ульевъ очень тѣсное. Въ самомъ дѣлѣ, предположимъ худшее изъ того, что можетъ случиться, а именно: всѣ летныя пчелы покидаютъ перенесенный улей и разлетаются по другимъ ульямъ. Развѣ отъ этого будетъ какой-либо ущербъ дѣлу? Ровно никакого. Запомните, что летныхъ пчелъ у старика послѣ выхода роя останется немного, — при большомъ роѣ <sup>1</sup>/<sub>2</sub> ф., при среднемъ—1 фун. Мы можемъ быть совершенно спокойными за участь этихъ пчелъ, хотя бы онѣ и пристали всѣ къ другимъ ульямъ: во-время взятка,—а роение всегда почти бываетъ при обильномъ взяткѣ,—ихъ не убьютъ. Такъ что потеря (предполагаемая) <sup>1</sup>/<sub>2</sub>—1 ф. пчелъ все равно не будетъ имѣть плохихъ послѣдствій для нашихъ цѣлей, принимая еще во вниманіе, что при описанномъ способѣ въ ульѣ остается *вся дѣтка*, обезпечивающая слѣдующее рожденіе новыхъ работницъ, тогда какъ при другихъ способахъ практикуется отборка дѣтки, что гораздо убыточнѣе потери какой-либо горсточки пчелъ. На самомъ же дѣлѣ потери *всѣхъ* летныхъ пчелъ никогда не можетъ быть ни при какихъ условіяхъ.

\*) На нашей пасѣкѣ ульи стоятъ на 3—4 арш. другъ отъ друга, слѣдовательно—довольно тѣсно. Авт.

\*\*) Очень сожалѣю, что мнѣ не удалось произвести еще слѣдующую вариацию придуманнаго мною способа: роившійся улей оставляется на своемъ мѣстѣ, но, передъ посадкою на него роя, *поворачивается леткомъ въ противоположную сторону*. Авт.

изводить, при правильномъ садовомъ хозяйствѣ, опрыскиваніе, которое не приноситъ пчеловодству никакого вреда, а наоборотъ еще пользу, такъ какъ сады, съ правильнымъ уходомъ и посадкой каждого кустарника отдѣльно, болѣе правильно цвѣтутъ и усерднѣе посѣщаются пчелами.

Мы уже сказали, что второе опрыскиваніе приноситъ пчеламъ вредъ только изъ-за некультурности садоводовъ. Мы лично видѣли, какъ отъ опрыскиванія мѣднымъ купоросомъ и зеленью гibli наши пчелы на кустахъ малины, которая была въ полномъ цвѣту, а неумѣлые садоводы, опрыскивая деревья, губили плоды малины, которая, конечно, не имѣетъ для нихъ промышленнаго значенія, а лишь любительское.

Гибель летныхъ пчелъ была такъ велика, что мы сразу увидѣли что-то неладное, и когда стали искать причину, то сразу ее выяснили.

Пчелы вылетали съ утра до десяти часовъ на взятки дружно и массами, а обратно возвращались одна, двѣ пчелки, такъ что къ вечеру семьи обезсилили, какъ будто бы отпустили по рою.

Въ огражденіе отъ подобныхъ потерь было бы полезно запретить опрыскиваніе всѣмъ тѣмъ садоводамъ, у которыхъ неправильная общая посадка, и вообще, гдѣ нѣтъ разбивки сада.

Подобную гибель пчелъ мы наблюдали еще въ прошломъ году, но не знали истинной причины, которую выяснить удалось только въ настоящемъ году, чѣмъ и спѣшимъ подѣлиться съ товарищами пчеловодами.

**Примѣчаніе.**—По нашимъ законамъ (ст. 574, т. X, ч. I, Св. Зак.) всякій ущербъ въ имуществѣ и причиненные кому-либо вредъ или убытки даютъ право требовать вознагражденіе, а поэтому всякій пчеловод можетъ предъявить искъ къ садовладѣльцу за отравленныхъ пчелъ. Подобнаго рода иски заставили бы невѣжественныхъ садоводовъ отказаться отъ неправильнаго опрыскиванія плодовыхъ деревьевъ вредными веществами безъ соблюденія необходимыхъ правилъ.

Редакція.

---

## ВРАГИ ПЧЕЛЪ.

Ив. Андр. Козловъ.

**Г**лупыя села Ставропольской губерніи расположены, большею частью, по берегамъ плохенькихъ рѣченокъ, съ обрывистыми крутыми берегами, въ которыхъ гнѣздятся (дѣлаютъ дыры въ обрывахъ) тучи шуровъ-пчелодовъ. Птички эти красивы по внѣшности оперенія, но причиняютъ много вреда пчеловодству.

Въ пасмурные или вѣтренные дни шуры прилетаютъ шайками на пашки и, разсѣвшись на вѣтвяхъ окружающихъ ее деревьевъ или просто на землѣ, выматриваютъ летящихъ съ работы или на работу пчелъ. Замѣтивъ

пчелку, шурь молніей бросается за ней и схватывает ее. Птички эти до того смѣлы и наглы, что иногда даже прямо садятся на ульи, около летковъ и схватываютъ выходящихъ на работу пчелокъ. Но въ ясные, жаркіе дни шуры пасѣкъ не посѣщаютъ. Лишь при выводѣ изъ гнѣзда своихъ дѣтей, шуры приводятъ ихъ на пасѣки и въ ясные дни и усадивъ ихъ на вѣткахъ деревьевъ, ловить пчелъ и кормить ими своихъ птенцовъ.

Сердце сжимается отъ боли, когда видишь, какъ эта дрянь истребляетъ милыхъ пчелокъ. Я веду безпрестанно войну съ шурами, стрѣляя ихъ изъ ружья, но шуры не боятся и смерти. Многіе изъ нихъ падаютъ тутъ же подъ выстрѣлами, а остальные смотрятъ и все-таки ловятъ и глотаютъ пчелъ, не смущаясь смертью товарищей.

Нѣсколько лѣтъ тому назадъ я слышалъ отъ одного старика-пчеловода, что шуры боятся красныхъ флаговъ, вывѣшенныхъ на пасѣкѣ. Я испробовалъ это средство въ одномъ селеніи, гдѣ я служилъ тогда, и оно дѣйствительно подѣйствовало. Шуры далеко облетали мою пасѣку. Объ этомъ я подѣлился съ пчеловодами на страницахъ журнала «Пчеловодство», кажется, въ 1901 году. Кто-то изъ пчеловодовъ, въ Крыму, отвѣчалъ на страницахъ того-же журнала, что онъ послѣдовалъ моему совѣту и средство принесло результаты положительные, а кто-то еще писалъ совершенно противное, рассказывая, что шуры сначала боялись флага, а потомъ до того осмѣлились, что даже садились и на флагъ. Въ другомъ селеніи, куда я перешолъ на службу, случилось тоже и у меня. Тогда я пересталъ вѣрить въ чудодѣйственную силу флага.

Я вѣшалъ убитыхъ шуровъ на вѣтвяхъ деревьевъ, но и это не помогало. Думаю, что бѣдѣ могъ-бы помочь ястребъ, если бы держать его на пасѣкѣ.

Хотя, собственно говоря, шуры рѣшительно истребить пасѣку не могутъ, но все-таки жаль пчелокъ, которые служатъ пищей этой гадкой птички.

Кто-то изъ пчеловодовъ на призывъ «Русскаго Общества Пчеловодства» — отозваться относительно враговъ пчелъ, писалъ, что шуры вреда пчеламъ не приносятъ, а приносятъ имъ вредъ ласточки, но это жестокая ошибка. На самомъ дѣлѣ, ласточки никакого вреда пчеламъ не дѣлаютъ и никогда пчелъ не поѣдаютъ, а поѣдаютъ ихъ шуры. Послѣдніе даже и кличку носятъ: «шурка-пчелоѣдъ».





# В Ъ С Т И С Ъ П А С Ъ К Ъ .

## ОТЪ РЕДАКЦИИ.

Здѣсь мы помѣщаемъ поступившія къ намъ запоздалыя свѣдѣнія о состояніи пасѣкъ, чѣмъ заканчиваемъ этотъ отдѣлъ въ настоящемъ году, закрывая его до будущаго года.

## Центральный районъ.

Московская губ., Волоколамскъ *М. И. Бухаровъ*: Въ нынѣшнемъ году въ нашей мѣстности медосборъ хорошій, роенье среднее. Благодаря запасамъ меда отъ прошлаго года и теплой веснѣ, семьи развивались хорошо и къ началу главнаго взятка пришли въ полную силу. Главный взяткъ начался съ 30 мая и продолжался до 10 іюля; за это время контрольный улей показалъ прибыль 122 фунта. Весь іюнь и первая половина іюля хотя и стояла жаркая погода, но изрѣдка перепали дожди, и семьи ежедневно вылетали въ поле, такъ что за это время не было ни одного нелетнаго дня, что бываетъ очень рѣдко. Контрольный улей максимальную прибыль показалъ въ 6<sup>1</sup>/<sub>4</sub> ф. 24 и 25 іюня, но прибыль шла ежедневно и колебалась отъ 2 до 6<sup>1</sup>/<sub>4</sub> ф. Благодаря сухому лѣту, медъ качествомъ вышелъ хуже прошлаго года.

Нижегородская губ., Горбатовскій у., с. Хвощевка. *«Нижегор. Зем. Газета»*: Въ предшествующіе годы сборъ меда здѣсь былъ очень хорошій—въ среднемъ на каждый рамочный улей здѣшняго района получалось около 1 п. 10 ф. меда. Но въ текущемъ году, благодаря сильной засухѣ, сборъ меда будетъ значительно ниже прошлогодняго. Хотя и существуетъ пословица, что «для хорошаго пчеловода не существуетъ плохого года», но все же онъ въ значительной мѣрѣ зависитъ отъ метеорологическихъ явленій. Медосборъ почти окончился, потому что луга уже скошены, а надежды на гречиху нѣтъ никакой, потому что ее всю выжгло. Особенно плохо обстоитъ дѣло въ селѣ Хвощевкѣ, гдѣ въ течение іюля дождь выпадалъ всего 2—3 раза, да и то въ самомъ незначительномъ количествѣ, а, вѣдь, для каждаго пчеловода хорошо извѣстно, сколь необходимо болѣе или менѣе частое смачиваніе земли для хорошаго медосбора. Теперь расцвѣли липы, но такъ какъ въ нашихъ мѣстахъ лыко цѣнится свыше 1 р. 40 к. за пудъ, то липовые участки уничтожаются самымъ безжалостнымъ образомъ, и пчеламъ не откуда брать меду... Цвѣтовъ на лугахъ мало, а фруктовые деревья, благодаря жаркому времени, отцвѣли почти въ недѣлю... Здѣшніе пчеловоды поговариваютъ, что меду едва достанетъ для себя, о продажѣ же его на сторону не можетъ быть и рѣчи.

Рязанская губ., г. Зарайскъ, пасѣка *А. Н. Ярцева*: Для Зарайскаго уѣзда сезонъ—уже третій по счету—закончился великолѣпно, и пчеловоды получили массу меда. Три подрядъ удачныхъ года пробудили сильный интересъ къ рамочнымъ ульямъ, чему свидѣтельствуютъ 35 п. искусственной вошины, проданной мною, и большая часть которой осталась въ уѣздѣ. Въ прошломъ году продано наполовину меньше, не говоря уже о предыдущихъ, когда про-

ходило не болѣе 10 пуд. Приходилось принимать экстренныя мѣры, чтобы удовлетворить неожиданный спросъ. Въ частности, на моей пасѣкѣ главный взятокъ начался 30 мая и кончился 2 іюля, отличаясь равномерностью и отсутствіемъ перерывовъ и рѣзкихъ скачковъ. Всего прибыли, по лучшему изъ контрольных, за 34 дня—160 фунтовъ. Наибольшая прибыль 20—24 іюня— $12\frac{1}{4}$ — $12\frac{1}{2}$  ф. Взято меда всего отъ 86 стариковъ и 15 молодыхъ—около 200 пудовъ. Наибольшій доходъ съ улья 3 п. 24 ф. Ничего не дали 3 улья (поздніе рои), менѣе пуда—8 ульевъ, отъ пуда до двухъ—44 семьи, отъ двухъ до трехъ пудовъ—33 семьи, отъ трехъ до 3 п. 24 ф.—13 семей. Въ гнѣздахъ, въ среднемъ, оказалось около 30 ф., полный зимній запасъ. Наилучшей семьей оказались чистыя кабахъ-тапинки (отъ Лутцау 1911 г.), не роившіяся три года, давшія 3 п. 03 ф. меда въ магазинахъ и искусственный отводокъ. Кромѣ того, въ гнѣздахъ обихихъ семей оказалось 72 ф. меда. Сборка гнѣздъ на зимовку закончена 16 августа. Въ началѣ октября стояла теплая и ясная погода, и 3—4 пчелы отлично облетывались.

Костромская губ., Кологривскій у. Пасѣка *Н. В. Готовцева*: Сезонъ нынѣшняго года—одинъ изъ самыхъ плохихъ; причина тому—засуха: дождя не было до 17-го іюня; 17-го прошелъ хорошій дождь (шелъ онъ 1 часъ 20 мин.), но онъ уже не могъ поправить бѣду: бѣлый клеверъ, зѣвшій главный медоносъ, къ тому времени засохъ,—«погорѣлъ», не распустивъ своихъ головокъ. И странное дѣло: на горизонтѣ частенько показывались тучи, но онѣ шли какъ-то стороной, какъ будто сознательно не хотѣли освѣжить лишь одну Халбужскую волость; бывало и такъ: надвинется облако, заволочетъ все небо, гремить, блещетъ молніей, а вмѣсто дождя посылаетъ на землю лишь дождевую пыль, отъ которой даже съ крышъ не течетъ, а лишь падаютъ рѣдкія капли. Для характеристики сезона, сдѣлаю нѣсколько выдержекъ изъ своего пчеловоднаго дневника: *7-е іюня*: « $t^0$  въ 9 ч. у.  $14^0$  R., въ 12 ч.  $15\frac{1}{2}$ . Летъ пчелъ почти полный; пчелы злы; «вѣетъ сухой вѣтеръ», и нектаръ выдѣляется, очевидно, плохо». *11-е іюня*: « $t^0$  въ 9 ч. у.  $15^0$ , въ 12 ч.  $16^0$  R. Дождя все нѣтъ и нѣтъ. Трава сохнетъ; цвѣтовъ почти нѣтъ; бѣлый клеверъ погорѣлъ, не распустившись. Грозитъ бѣда отъ засухи». *13-е іюня*. « $t^0$  въ 9 ч. у.  $20^0$ , въ 12 ч.  $23^0$  R. Дождя нѣтъ, а жара увеличивается. Работа въ наставкахъ подвигается туго; пчелы настойчиво лѣзутъ, какъ и раньше, въ подвалъ къ рамкамъ съ вощиной, гдѣ иногда попадаютъ ячейки съ медомъ; приходится каждый разъ, входя въ подвалъ и выходя изъ него, заботливо притворять двери». *14-е іюня*: « $t^0$   $20^0$  R; въ 12 ч.  $22^0$  R. Летъ полный, но пчелы очень злы. Въ нѣкоторыхъ ульяхъ трутни отгѣснены на донья ульевъ; это—въ половинѣ іюня, когда долженъ быть главный взятокъ и рои! Небывалый сезонъ!» *17 іюня*. «Прошелъ дождь. Ура! Барометръ колеблется то вправо, то влево на  $\frac{1}{2}$  дѣленія, возможно, значить, что и опять пройдетъ дождь... Хорошо бы!—Контрольный улей не прибываетъ въ вѣсѣ. Пчелы стараются пролѣзнуть къ суши чрезъ подвальные окна. Плохо». *20-е іюня*. « $t^0$  въ 9 ч. у.  $19^0$  R., въ 12 ч.  $21\frac{1}{2}$  R. Барометръ: 762, 763. Заглядывалъ въ магазины: утѣшительнаго мало,—въ среднихъ семьяхъ имѣется чуть-чуть медку лишь въ среднихъ рамкахъ; крайнія—совершенно сухи; въ семьяхъ сильныхъ—медъ имѣется во всѣхъ полурамкахъ, но печатаніемъ не начать, и ячейки не совсѣмъ еще заполнены. Восковыхъ надстроекъ на сотахъ нынѣ совершенно нѣтъ, нѣтъ и утолщенныхъ сотовъ, которые всегда, бывало, встрѣчались въ благопріятные для медосбора «полѣтки». Искусственная вошина отстраивается

очень медленно,—это въ семьяхъ сильныхъ; семьи среднія лишь разгрызаютъ листы вошины, обнажая проволоки; настолько плохъ взятокъ,—видно особенно ярко изъ слѣдующаго: рой отъ 16-го іюня посаженъ мною на вполне отстроенныя рамки суши; въ двухъ изъ нихъ мною выбраны ячейки (срѣзаны) до средней стѣнки, площадью нѣсколько болѣе рублевой монеты (въ уничтоженныхъ ячейкахъ была старая перга); эти мѣста въ сотахъ даже не начаты надстройкой,—и вообще на сотахъ нѣтъ и слѣда «поновки», меду—лишь нѣсколько капель,—не болѣе, какъ въ десяти ячейкахъ; сообразно со «взяткомъ», и червленіе матки: я нашелъ яички лишь въ 16-ти ячейкахъ!!! Если взятокъ не улучшится,—пасѣкамъ грозитъ гибель. Рою дана рамка меду». 26-е іюня. «Начало цвѣтенія липы. Контрольный улей показалъ вчера  $1\frac{1}{2}$  ф., убыли». 9-е іюля: «Контрольный улей за сутки убыль въ вѣсѣ на  $\frac{1}{8}$  ф., — и такъ далѣе,—до конца сезона, контрольный улей «топтался на мѣстѣ», показывая ничтожную прибыль или незначительную убыль въ вѣсѣ. Нѣкоторый взятокъ былъ здѣсь, оказывается, лишь съ 9-го по 16-е іюня, какъ показываетъ слѣдующая таблица контр. улья:

Улей вѣсилъ 9-го іюня въ 9 ч. вечера  $109\frac{3}{4}$  ф.

10 іюня . . . .	$111\frac{1}{2}$ ф.	27 іюня . . . .	$130\frac{3}{4}$ ф.
11 » . . . .	114 »	28 » . . . .	$132\frac{1}{4}$ »
12 » . . . .	$117\frac{1}{2}$ »	29 » . . . .	$132\frac{1}{2}$ »
13 » . . . .	$120\frac{1}{2}$ »	30 » . . . .	$134\frac{1}{4}$ »
14 » . . . .	122 »	1 іюля . . . .	135 »
15 » . . . .	$124\frac{1}{2}$ »	2 » . . . .	$134\frac{1}{2}$ »
16 » . . . .	127 »	3 » . . . .	134 »
17 » . . . .	$127\frac{1}{4}$ »	4 » . . . .	$134\frac{1}{2}$ »
18 » . . . .	$128\frac{1}{2}$ »	5 » . . . .	135 »
19 » . . . .	128 »	6 » . . . .	134 »
20 » . . . .	$128\frac{7}{8}$ »	7 » . . . .	$133\frac{3}{4}$ »
21 » . . . .	$128\frac{3}{4}$ »	8 » . . . .	$133\frac{3}{4}$ »
22 » . . . .	$128\frac{7}{8}$ »	9 » . . . .	$133\frac{5}{8}$ »
23 » . . . .	$129\frac{1}{2}$ »	10 » . . . .	$133\frac{1}{2}$ »
24 » . . . .	130 »	11 » . . . .	$133\frac{7}{8}$ »
25 » . . . .	$129\frac{1}{2}$ »	12 » . . . .	$134\frac{1}{8}$ »
26 » . . . .	$130\frac{3}{8}$ »	13 » . . . .	$133\frac{7}{8}$ »

При сборкѣ гнѣздъ на зиму оказалось, что пчелы плохо обезпечили себя запасами; медъ имѣется лишь въ среднихъ рамкахъ (въ 4-хъ, 6-ти), остальные рамки совершенно сухи; медъ, болѣею частью, не запечатанъ; тяжелыхъ рамокъ нѣтъ; въ нѣкоторыхъ семьяхъ меду оказалось всего 2—5 фунтовъ. Сезонъ, вообще, очень плохъ. Если, все же, я получилъ отъ своихъ 50-ти семей нѣкоторый плюсъ, то потому, что, во 1-хъ, не давая пчеламъ въ наставки искусственной вошины, а лишь вполне отстроенныя полурамки, — потому, во-2-хъ, что семьямъ слабоватымъ наставокъ совсѣмъ не давалъ, — потому, наконецъ, — что все лѣто занятъ былъ исключительно работами на пасѣкѣ. Натуральныхъ роевъ былъ только одинъ, вышедшій 16-го іюня изъ улья Левицкаго. Ульи моей системы, съ рамкою 9 в. длины и 6 вершковъ высоты,—не роились.

## Сѣверо-Восточный районъ.

Вятская губ., Уржумскій у., Елифаніевская пасѣка, Уржумскаго земства. *Ст. Татауровъ*: Медосбора нынѣ совершенно не было, и пчелы не собрали даже запасовъ себѣ на зиму; пришлось кормить пчелъ сахаромъ на зимовку. Положеніе пчеловодовъ крестьянъ очень плохое, такъ какъ они совершенно незнакомы съ такими плохими годами и пчелъ не подкормили своевременно, одно спасеніе — кормить пчелъ зимою кормовой массой. Были даже случаи гибели пчелъ съ голоду въ августѣ мѣсяцѣ. Убыль пчелъ зимою, вѣроятно, будетъ большая, особенно—въ колодахъ. Теперь пчелы уже убраны въ омшаники (24 окт.), и голодные семьи уже подкармливаются.

Уфимская губ., «*Коммерсантъ*»: Уфа. Въ Уфимской губ. грозитъ неурожай медоносныхъ растений. Въ концѣ мая въ Уфимской губ. наблюдались заморозки на громадномъ пространствѣ—по рѣкамъ: Симу, Низеру, Зелиму, Ай, Уфимки и верховьямъ р. Бѣлой. Подъ вліяніемъ низкой температуры, возникло опасеніе за гибель цвѣточной завязи на липѣ, во всѣхъ районахъ—тамъ, гдѣ она является единственнымъ ресурсомъ для медосбора. Въ губернскую управу стали поступать тревожныя свѣдѣнія о плохихъ видахъ на медосборъ въ лѣсныхъ районахъ.—Данные прошлыхъ лѣтъ, показывающія, какія потрясенія приносятъ сельскому хозяйству такіе неурожаи, вообще, и въ частности—отсутствіе медосбора въ 1899 г., когда на всей территоріи погибло свыше 300 тысячъ пчелиныхъ семей, заставили управу подробно собрать свѣдѣнія о вліяніи морозовъ-утренниковъ на медоносныя растенія. Свѣдѣнія собирались путемъ запросовъ отъ участковыхъ агрономовъ, корреспондентовъ, метеорологическаго бюро, мѣстныхъ пчеловодовъ и лѣсничествъ Уфимской губ. Опасенія гибели, главнымъ образомъ, на липѣ цвѣточной завязи, въ вышеупомянутыхъ районахъ, подтвердились. Такимъ образомъ, уже въ настоящее время опредѣлилась необходимость въ такихъ районахъ въ осенней подкормкѣ пчелъ сахаромъ. Въ лѣсныхъ районахъ Уфимской губ., площадью свыше 5 милліоновъ десятинъ, находится главное ядро нашего пчеловодства: здѣсь содержится около 300 тысячъ пчелиныхъ семей. Отсутствіе средствъ у пчеловодовъ для осенней подкормки пчелъ въ указанныхъ районахъ, несомнѣнно, можетъ принести громадный уронъ пчеловодству нашей губерніи. Отпускаемая и раньше правительствомъ, взамѣнъ безакцизнаго сахара, безпроцентная ссуда оказываетъ, безъ сомнѣнія, существенную поддержку пчеловодамъ, предотвращая вмѣстѣ съ этимъ массовую гибель пчелъ. Но состоявшееся на дняхъ губернское земское собраніе, подробно обсудивъ положеніе дѣла, установило однако, что этой помощи мало и постановило ходатайствовать объ отпускѣ 50.000 руб. на выдачу пчеловодамъ безпроцентной ссуды на условіяхъ продовольственной, срокомъ на три года.

Симбирская губ., Корсунскій у., с. Чумакино. Пасѣка *А. А. Демкина*: По случаю дождей и холодной въ теченіе всего сентября погоды, на пасѣкѣ не было никакой работы. Гнѣзда остаются неосмотрѣнными въ зимовку.

## Юго-Восточный районъ.

Саратовская губ., Камышинск. у., с. Бобровка, *И. Попковъ*: (14 июня). Пчелы выставлены 22 марта; зимовка прошла благополучно, погибшихъ семей нѣтъ. Конецъ марта и начало апрѣля были холодные; ревизія и чистка про-

изведены во второй половинѣ апрѣля; май былъ сухой, и взятка ничего не было; въ июнѣ появился взятокъ; началось роеніе, которое идетъ дружно. Интересъ къ пчеловодству сильно растетъ въ нашемъ уѣздѣ; на сельскихъ обывателей напала какая-то эпидемія пчеловодства. Всѣ заводятъ пчелъ, покупая по 9—10 руб. за колоду, и переводятъ въ рамочные ульи.

### Южный районъ.

Воронежская губ., Павловскій у., слоб. Лосево, пасѣка свящ. *Вас. Сребрянскаго*: (15 іюня). Большинство ульевъ набрали по магазину меда во время цвѣтенія садовъ, но медъ этотъ не пришлось откачивать; такъ какъ, вслѣдъ за временемъ взятка съ садовъ, наступила засуха: вотъ уже другой мѣсяцъ нѣтъ ни капли дождя, растительность сохнетъ, яровые плохо развиваются. Приходится думать не о прибыли, а о голодѣ. Если и подсолнухъ не выручить, то всю надежду придется возложить на собранный съ садовъ магазинный медъ. Было только 6 роевъ; нѣкоторые семьи уже гонять трутней. Мало надежды на хорошій урожай меда въ этомъ году.

Херсонская губ. Елисаветградскій у., дер. Бобринка, пасѣка уч. *Ив. М. Негоя*: Годъ по медосбору плохой — вкруговую по 20 ф. съ улья; въ прошломъ году по 5 пуд. съ улья. Цвѣтеніе было обильное, но выдѣленіе нектара плохое. Роеніе вялое; въ этомъ году всѣ рои, вышедшіе одновременно, сами сбивались въ одно мѣсто роевъ по 4—5, а потомъ возвращались назадъ, а оставался на привойкѣ небольшой рой, фун. въ 3—4; во всѣхъ семьяхъ этого года (роевъ) матки, почему-то, черезъ недѣлю послѣ посадки въ ульи, погибали, а пчелы выводили свищевые маточники. Дупляночники въ этомъ году не получили и фунта меда. Пчелы убраны дупляночниками еще 25 окт.; рамочные стоять по мѣстамъ. Погода теплая. Пчелы не вылетаютъ съ 22 окт. Медъ продавался по 7 р. 50 коп., воскъ 50—55 к. фунтъ.

Таврическая губ. Симферополь. *«Южныя Вѣдомости»* (18 іюня): Судя по очень удачной для пчеловодства веснѣ, наши пчеловоды ожидали въ текущемъ году получить большой сборъ меда. Однако, ожиданія эти не оправдались. Сборъ перваго взятка меда оказался весьма пестрый и въ большинствѣ неудовлетворительный. Наступившій дождливый періодъ сильно уменьшилъ взятокъ, помѣшавъ пчеламъ вылетать на работу и обезмедивъ цвѣты. Однако, надежды на средній сборъ меда у пчеловодовъ еще не потеряны, такъ какъ въ случаѣ, если въ непродолжительномъ времени выпадутъ дожди, то второй взятокъ можетъ поправить дѣло. Заболѣваніе гнильцомъ въ этомъ году наблюдалось въ значительно меньшихъ размѣрахъ. На пасѣкахъ наблюдается заболѣваніе пчелъ «майкой» и «ноземой». Въ общемъ, все же наше пчеловодство въ этомъ году сдѣлало значительный шагъ впередъ по пути правильной постановки этого дѣла. Такъ, лавка о-ва пчеловодства продала въ этомъ году 8 вагоновъ усовершенствованныхъ ульевъ, 125 пудовъ искусственной вошины и массу пчеловодныхъ инструментовъ, въ общей сложности вдвое большее количество, чѣмъ въ прошломъ году.

### Юго-Западный районъ.

Волынская губ. М. Бѣлозорки. Пасѣка *Н. Е. Юзбы*. Изъ зимовавшихъ на точкѣ 80 пчелиныхъ семей къ 1 мая 6 кассированы съ старыми матками и присоединены къ болѣе слабымъ. Съ того же числа начата ежедневная спе-

кулятивная подкормка, продолжавшаяся всего 2 недѣли, т. е. до 14 мая. Съ 14 мая начали цвѣсть бѣлый клеверъ и желтый (извенникъ). 18 мая для контроля взятка поставленъ средній улей на вѣсы. Прибыль контрольного улья выразилась съ 18 мая по 13 іюля, включительно, въ слѣдующихъ цифрахъ ежедневно: *мая*  $19 + \frac{1}{4}$  ф.,  $21 - 0$ ,  $22 - 1$  ф.,  $23 - 0$ ,  $24 + 2$  ф.,  $25 + 1\frac{1}{2}$  ф.,  $26 + 1\frac{1}{2}$  ф.,  $27 - \frac{1}{2}$  ф.,  $28 + 1\frac{1}{2}$  ф.,  $29 - 1$  ф.,  $30 + 1\frac{1}{4}$  ф.,  $31 + 5\frac{1}{4}$  ф. *Іюня*  $1 + 4$  ф.,  $2 + 2\frac{1}{2}$  ф.,  $3 + 2\frac{3}{4}$  ф.,  $4 + 1\frac{3}{4}$  ф.,  $5 + 2$  ф.,  $6 + 1$  ф.,  $7 + 2\frac{1}{4}$  ф.,  $8 - \frac{1}{4}$  ф.,  $9 + 2$  ф.,  $10 + 1$  ф.,  $11 - 0$ ,  $12 + 1\frac{1}{2}$  ф.,  $13 + 1\frac{1}{2}$  ф.,  $14 + 1\frac{1}{2}$  ф.,  $15 + \frac{1}{2}$  ф.,  $16 + 1$  ф.,  $17 - 1$  ф.,  $18 - 0$ ,  $19 + 2\frac{1}{2}$  ф.,  $20 - 0$ ,  $21 + 4\frac{1}{2}$  ф.,  $22 + 5\frac{1}{2}$  ф.,  $23 + 11$  ф.,  $24 + 8$  ф.,  $25 - 13$  ф.,  $26 - 3\frac{1}{4}$  ф.,  $27 + 4$  ф.,  $28 + 15$  ф.,  $29 + 4$  ф.,  $30 + 25$  ф. *Іюля*  $1 - 15$  ф.,  $2 + 7$  ф.,  $3 + 10$  ф.,  $4 + 12$  ф.,  $5 + 14\frac{1}{2}$  ф.,  $6 + 14\frac{1}{2}$  ф.,  $7 + 8\frac{1}{2}$  ф.,  $8 + 10$  ф.,  $9 + 10\frac{1}{2}$  ф.,  $10 + 6\frac{1}{2}$  ф.,  $11 + 1$  ф.,  $12 - 0$  и  $13 + 2$  ф. Съ 14 іюля температура понизилась, и пошли дожди; контрольный пошелъ на убыль и былъ снятъ съ вѣсовъ. Всего контрольный далъ прибылль съ 18 мая по 13 іюля 248 ф. За то же время отобрано на центробѣжкѣ отъ контрольного улья: 168 ф. и 5 рамокъ гнѣздовыхъ по 10 ф., остальные 7 рамокъ съ 50 ф. оставлены на зимовку. Всего меду отобрано отъ 50 семей, на которыхъ стояли магазины: 160 пудовъ центробѣжного, 80 секцій и 150 полныхъ гнѣздовыхъ рамокъ съ медомъ, съ которыхъ, въ виду наступившихъ военныхъ дѣйствій, не пришлось отобрать. Отъ 24 семей, которыя были оставлены безъ магазиновъ, для пополненія до полного комплекта пасѣки, получено 28 хорошихъ роевъ, которые себя вполне обезпечили на зиму кормомъ. Занимаясь пчеловодствомъ на Воляни съ 1906 г. и выписывая почти всѣ пчеловодные журналы, я не вѣрилъ, чтобы одинъ улей могъ дать 4—6 пуд. меду, теперь на собственномъ опытѣ убѣдился. Это единственный годъ за все время моего пчеловожденія. Если бы не дожди, продолжавшіеся ежедневно въ теченіе мая, былъ бы годъ выдающійся, а то цвѣтеніе около 200 десятинъ бѣлаго и желтаго клевера въ окрестностяхъ Вѣлзорки было не использовано. Хотя за это время не пришлось кормить на черву, а семьи очень хорошо усилились къ главному гречневому взятку, который вполне использованъ. Гакъ что затраченный капиталъ на всю пасѣку этотъ одинъ годъ покрылъ, считая и 28 пчелиныхъ семьи по 10 руб., прибылью. Очень печально только, что наступившія военныя дѣйствія прекратили всякія торговыя сношенія и сдѣлки, особенно здѣсь, на бывшей границѣ. Куда и когда придется сбыть этотъ медъ неизвѣстно. Всей пасѣки пошло въ зиму 102 семьи; каждой семьѣ оставлено на зимовку наполовину больше запасовъ, чѣмъ прошлые годы, т. е. отъ 35 до 60 ф. на семью. Вся пасѣка оставлена на точкѣ, на дѣтнихъ мѣстахъ.

### Сѣверо-Западный районъ.

Петроградская г., Лужскаго у. Пасѣка Малафѣевыхъ. Нынѣшнее лѣто въ нашемъ мѣстѣ по пчеловодству плохое. Съ ранней весны дѣло пошло хорошо, но потомъ много дѣла испортила майская болѣзнь. Часто приходилось слышать жалобы крестьянъ-пасѣчниковъ и давать отвѣты. — «Умираютъ, какъ мухи» — говорили пасѣчники. И дѣйствительно, бороться нынѣшнее лѣто было тяжело, хотя мѣры для этого были приняты во время и энергичныя. Главный взяткъ прошелъ вяло, благодаря засухѣ; онъ у насъ съ бора; на видъ боръ цвѣлъ хорошо, но контрольный показывалъ ежедневно:  $1 - \frac{1}{2}$  ф.,  $2 - 2$  ф.,

роевъ было очень мало, а мѣстами подкармливали; было не до роевъ. Съ улья взято на кругъ—15 фун. У пчеловодовъ плохая надежда на будущее, такъ какъ ульи пошли въ зимовку со старыми матками и съ большимъ процентомъ меда медвяной росы.

## Кавказъ.

«Тифлисскій Листокъ». Урожай меда въ Терской и Кубанской областяхъ въ нынѣшнемъ году очень хорошій; роеніе, по случаю весеннихъ холодовъ, было слабое. Въ Карсской области, на молоканскихъ пасѣкахъ, получилось по пуду меда на улей. Тифлисскія пасѣки, вывезенныя на взятокъ по карсской линіи, также работали хорошо, и могъ бы получиться еще лучший результатъ, если бы не встрѣчались затрудненія по доставкѣ по желѣзной дорогѣ медовой посуды и другихъ необходимыхъ предметовъ на кочевыя пасѣки.

## Сибирь.

Томская губ. «Торгово-Промышленная Газета». Не особенно утѣшительныя вѣсти идутъ изъ губерніи о состояніи пчеловодства: въ Кузнецкомъ, Бійскомъ уѣзд. весною наблюдалась гибель пчелъ; мѣстами пустующихъ ульевъ насчитывается до 40%. Томское 0-во Пчеловодства, для выясненія причинъ гибели пчелъ, посылало въ департаментъ земледѣлія нѣсколько семей и получило отвѣтъ, что, по изслѣдованію, присланныя пчелы оказались больны нозематозомъ. Сборъ меда въ нынѣшнемъ году ожидается ограниченный, и цѣны идутъ на повышеніе: натуральный медъ на этой недѣлѣ продавали по 8—8 р. 20 к., искусственный—до 6 р. 20 к.; воскъ бѣлый 32 р., желтый 29 р.

Барнаульскаго у., с. Усть-Мосиха, Куликовской вол. О. Крюковъ. Весна нынче выдалась ранняя; скоро начали появляться цвѣты и кое-гдѣ медоносныя растенія; пчелы быстро поправились послѣ зимняго заключенія, воскрѣ усилились, и началась роевая пора. Первые два натуральныхъ роя, одинъ въ 8 фун. другой въ 8½, вышли 27 мая. Далѣе пчелы роились постепенно до 10 іюля; всего мною посажено было 26 натуральныхъ роевъ. Взятокъ начался до окончанія роенія, главный же взятокъ начался съ 4 іюля, при чемъ контрольный улей показывалъ: іюль 4 + 3 ф., 5 + 2½ ф., 8 + 2 ф., 9 + 5 ф., 10 + 5 ф., 11 + 8 ф., 12 + 5½ ф., 13 + 4½ ф., 14 + 6 ф., 15 + 3½ ф., 16 + 9 ф., 17 + 13 ф., 18 + 8½ ф., 19 + 18 ф., 20 + 16 ф., 26 + 25 ф., 27 + 1 ф., 28 + 1 ф., 29 + 27 ф. Съ 30 іюля взятокъ сталъ замѣтно понижаться, а къ 10-му августа совсѣмъ прекратился. Такимъ образомъ, видно, что главный взятокъ продолжался съ 4 іюля до 10 августа, то есть мѣсяцъ съ нѣсколькими днями, при чемъ были небольшіе перерывы. Всего центробѣжнаго меду взято мною со своей пасѣки 200 пудовъ слишкомъ, а съ cadaго выставленнаго мной улья (36) взято меду, среднимъ числомъ, по 5 п. 25 ф. на улей, не считая 26 посаженныхъ вновь роевъ. Произведя подсчетъ дохода, даннаго нынѣ мнѣ пасѣкою, я вижу, что, продавши медъ даже по низкой цѣнѣ—7 р. 50 к. пудъ, получено 1.500 руб.; кромѣ того, отъ этихъ же пчелъ получилъ воску 1 п. 20 ф.; считая по 30 р. пудъ., составить доходъ 45 руб., и отстроили рамокъ суши вновь на 50 магазиновъ; это не считаю. Къ этому слѣдуетъ причислить 26 роевъ, по 5 руб. каждый, получено 130 руб. Весь доходъ моей пасѣки представляетъ, такимъ образомъ.

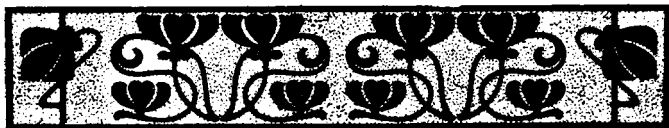
довольно солидную сумму въ 1.675 руб.; для средняго крестьянина эта сумма весьма значительна. Главный расходъ по пасѣкѣ только на матерьялъ для ульевъ, а именно издержано мною на покупку теса около 30 руб. и покупку гвоздей и краски около 10 руб. Вотъ и все, что я израсходовалъ на свою пасѣку; другихъ расходовъ, какъ-то—на уходъ и караулъ, у меня не было, въ виду того, что все это обслуживалъ самъ. Ульи и искусственную вошину работаю тоже самъ; вошину продаю и мѣстнымъ крестьянамъ, которымъ перерабатывалъ ея около 7 пудовъ, что составляетъ мнѣ заработокъ 56 руб. Работаю времени мною потрачено за все это время только 4 мѣсяца—съ 1 мая по 1 августа. Дома ульи простояли до 15 июня, а потомъ были перевезены въ степь, верстъ за 5 отъ деревни, гдѣ въ изобиліи цвѣли осотъ, молочай, гречиха, бѣлый клеверъ, донникъ. Изъ этого краткаго отчета видно, какую пользу для хозяина можетъ принести такая маленькая пасѣка въ хорошій урожайный годъ. Вѣдь, было время не такъ давно, что у насъ и не знали, что такое пчеловодство, а потомъ появилось, какъ-то, штукъ 5 ульевъ, и стало пчеловодство развиваться. Теперь въ нашемъ селѣ болѣе десятка пасѣкъ, на всѣхъ болѣе 400 ульевъ, изъ нихъ до 300 рамочныхъ и 100 колодъ. Меду получено всѣми пчеловодами нынче болѣе 1.000 пудовъ, воску около 10 пудовъ. Вотъ гдѣ чистая прибыль крестьянамъ, вотъ гдѣ польза!

**Забайкалье.** *«Торгово-Промышленная Газета».* Согласно сообщенію казеннаго инструктора пчеловодства, объѣздившаго нынѣшней весною почти все восточное Забайкалье съ цѣлью осмотра пасѣкъ, пчеловодство тамъ находится въ прекрасномъ состояніи. Весенній взятокъ использовать прекрасно, особенно хорошіе результаты весенній медосборъ далъ въ районѣ близъ Срѣтенска.

**Амурская область.** *«Амурскій Земледѣлецъ».* Амурскіе пчеловоды и нынѣшнимъ лѣтомъ не могутъ похвалиться хорошими взятками меда. Съ самыхъ сильныхъ ульевъ едва удалось взять за лѣто по 1 пуду. Съ слабыхъ же ульевъ меда совсѣмъ не брали. Неудачные взятки объясняются тѣмъ, что нынѣ и въ прошломъ году отсутствовали медовыя росы. Цѣна на Амурскій медъ на мѣстѣ стоитъ отъ 12 до 14 руб. за пудъ.

## Туркестанъ.

Медосборъ въ Андижанскомъ уѣздѣ. Въ текущемъ году медосборъ по уѣзду былъ очень слабъ. Дожливый апрѣль и весь май мѣсяцъ заставлялъ пчелу сидѣть безъ работы. Пчеловоды промышленники жалуются на ничтожный медосборъ и терпятъ большіе убытки. То, что набрала семья—приходится оставлять ей же на зиму. Цѣны на медъ среднія. На Джалаль-Абадскомъ рынкѣ выкачанный медъ (центробѣжный) 6 руб. за пудъ. Въ Андижанѣ 6 руб. 80 коп., 6 руб. 60 коп. за пудъ.





## ВОПРОСЫ и ОТВѢТЫ.

**ОТВѢТЫ даются только на вопросы подписчиковъ.**

Письмами отвѣчать редація не имѣетъ возможности и дѣлаетъ исключеніе только для тѣхъ вопросовъ, которые имѣютъ характеръ срочности. На остальные вопросы, хотя бы и были присланы на отвѣтъ марки, отвѣты даются только въ этомъ отдѣлѣ.

Вопросы слѣдуетъ писать отдѣльно отъ писемъ и на одной страницѣ листа. **Рекомендаціи фирмъ редація на себя не принимаетъ.**

№ 2626. Свящ. о *М. Попову*.—Выставка пчелъ изъ омшанника на новое мѣсто—саженяхъ въ 70 отъ стараго, возможна, и вреда пчеламъ отъ этого никакого не произойдетъ, но слѣдуетъ ульи расположить, приблизительно, такъ же, какъ они стояли на прежнемъ мѣстѣ, такъ какъ пчелы запоминаютъ окружающіе предметы. Хотя выставленные съ зимовки пчелы и не такъ хорошо помнятъ, какъ онѣ стояли минувшей осенью, но расположеніе ульевъ въ прежнемъ порядкѣ можетъ облегчить пчеламъ ориентированіе на новомъ мѣстѣ.

№ 2627. *Н. Г. Смирнову*.—Почему отлеталъ рой?—У васъ имѣлъ мѣсто самый обыкновенный случай, который вы просите разъяснить. Въ ульѣ была старая трутневая матка, отчего въ семьѣ было много трутней и мало рабочихъ пчелъ. Чтобы смѣнить матку, пчелы заложили маточники, а когда изъ одного изъ нихъ вышла молодая матка, то отлетѣлъ, такъ называемый, пѣвчій первакъ. Вы его возвратили обратно, но онъ снова отлетѣлъ, такъ какъ въ старикѣ вы, вѣроятно, оставили невыломаннымъ маточникъ или даже не одинъ, а нѣсколько. Съ новаго улья, куда рой

былъ посаженъ, онъ снова слетѣлъ, такъ какъ вы не заперли матку въ клѣточку. Такіе рои, вообще, безпokoйны, почему заключать матку ихъ въ клѣточку слѣдуетъ обязательно. Посаженный второй разъ, уже съ маткой, заключенной въ клѣточку, рой этотъ болѣе не слеталъ. Въ старикѣ же, изъ котораго всѣ почти пчелы отлетѣли съ роемъ, и должны были остаться только почти одни трутни. Оставили ли вы въ немъ маточникъ, вы не пишете; надѣемся, что оставили, но пока вышла молодая матка, оплодотворилась, начала червить и изъ ея яичекъ народилось новое поколѣніе пчелъ, должно пройти около 5 недѣль, а за это время и та пчела, какая была, должна была растеряться, вотъ почему и остались въ немъ почти одни трутни.

№ 2628. *О. Доннеру*. — Журналъ пчеловодный, на югѣ Россіи,—поблизости къ Харьковской губ., издается въ г. Одессѣ—«Листокъ Пчеловода». Адресъ его: г. Одесса, Комитетъ пчеловодства». Нашъ журналъ «Пчеловодъ» можете выписать и теперь, цѣна его 60 к. съ пересылкой. Съ 1 января 1915 года цѣна на журналъ «Пчеловодъ» за 1914 годъ будетъ 75 коп. съ пересылкой.

## Письмо въ редакцію.

М. Г. Въ маѣ мѣсяцѣ мною была послана подписка на журналъ «Вѣстникъ Русскаго Общества Пчеловодства» съ деньгами. Теперь уже ноябрь, а я все еще не получаю отъ нихъ журнала, а мои письма остаются безъ отвѣтовъ.

Почт. отд. Дубна, Тульск. губ.

Ал. Ник. Молчановъ.

**Отъ редакціи.** Русское Общество Пчеловодства уже зарекомендовало себя крайне небрежнымъ отношеніемъ къ дѣлу. Лично мы въ этомъ году подписались на «Вѣстникъ» его въ началѣ года и получили только въ апрѣлѣ, да и то потому, что прибѣгли къ помощи одного изъ членовъ ревизіонной комиссіи.

М. А. Дерновъ.

## № 11 журнала „Пчеловодъ“.

### СОДЕРЖАНІЕ:

**Бесѣды пчеловодныя:** Бесѣда 45-я: Гдѣ лучше зимуютъ пчелы? *М. А. Дерновъ.* — Способъ зимовки, удовлетворяющій главнымъ условіямъ ея. *Діаконъ Василій Адамовъ.* — Безопасная зимовка пчелъ на улицѣ. *А. Ф. Соколовъ.* — Зимовка пчелъ въ помѣщеніи съ курами. *Г. Б. Негашевъ.* — О смѣнѣ пчелъ на зиму въ ульяхъ съ однимъ нижнимъ леткомъ. *Н. И. Невскій.* — Облегченный способъ переноски ульевъ. (Съ рис.). *Т. Д. Новгородовъ.* — Изъ русской печати: Объ устройствѣ летковъ, и какъ ими пользоваться. Инструкторъ пч.-ва. *Б. Якубовскій.* — Изъ иностранной печати: Солнечная воскопалка своего изготовленія и пользованіе ею. (Съ англійскаго). Пер. *М. Б. И.* — Кой-о-чемъ: Простой способъ опредѣлить чистоту воска. — Лѣченіе гнильца перегонкомъ. — Сколько добавляють пчелы своего воска при отстраиваніи искусственной вошины. — Торговля медомъ въ разноску. — Что выгоды: отбирать медъ только одинъ разъ или нѣсколько? — Приборъ отъ пчелинаго воровства. — Отвѣты на вопросы гг. подписчиковъ. — Пчеловодная жизнь. — Смѣсь: Алкоголики и пчелы. — Изъ разсказовъ раненыхъ. — Пчелы противъ пьянства. — Содержаніе послѣднихъ №№ журнала «Пчеловодная Жизнь». — Объявленія.

Редакторъ-издатель М. А. Дерновъ.

## Извѣщенія г.г. подписчиковъ.

Каждый *годовой* подписчикъ имѣетъ право въ этомъ отдѣлѣ помѣстить свое извѣщеніе, размѣромъ въ 10 стр., одинъ разъ **бесплатно**. Объявленія должны быть исключительно пчеловоднаго характера. Объявленія, превышающія 10 стр., сокращаются по усмотрѣнію редакціи.

**Продается** 30 пуд. чистаго центрофужнаго бѣлаго меда въ липовкахъ отъ 3 пуд. до 6-ти пуд. по цѣнѣ 7 р., кад. по 1 р. Адресъ: г. Орелъ, 1-ая Пушкарная ул. с. д. И. Б. Кулаберову.

**Желаю** купить 20 семей пчелъ въ ульяхъ Левицкаго или Дадана. Почт. отд. Ляндскоронъ, Витебск. г., Болеславу Іосифовичу Дучинскому.

**Ищутъ** мѣстъ пчеловодомъ къ частнымъ лицамъ или общ. пасѣки группа лицъ, оконч. 6-ти мѣс. курсы по пч.-ву при Епифаніевской уч. пасѣкѣ. Большинство съ многолѣтней практикой. Знакомы съ выработкой вошины и пчел. принадлежностей. **Предложенія адресовать:** г. Уржумъ, Вятск. г., завѣд. Епифаніевской учебной пасѣкой С. М. Таурову. На отвѣтъ марку.

**Инструкторъ**, пчеловодъ-садоводъ, желаетъ перемѣнить мѣсто въ земство или хорошо оборудов. частное хозяйство, съ 20-лѣтн. практикой. Адресъ: г. Новый-Осколь, лавка О. П. Боровкова, А. М. Балашову.

**Принимаются** заказы на ульи Д-Бл., пчеловодн. принадлежности и искусственную вошину. Ульи 5 р., неокраш., вошина 38 р. пудъ, 1 руб. фунтъ; передѣлывается воскъ въ вошину по соглашенію. Инструкторъ по пчеловодству П. А. Раздоринъ, г. Новочеркасскъ, Каменная, 21.

**Нуженъ** пчеловодъ-практикъ, умѣющій работать ульи и знающій медовареніе; тутъ же продается 120 п. и болѣе степного центробѣжнаго меда. Ст. Лозовая, Пчеловодное товарищество „Улей“.

**Продаю** очень дешево 40 семей пчелъ украинокъ въ ульяхъ Дад-Бл. и Андріяшева и къ нимъ 300 рамъ суши; и вальцы Ломакина, совершенно новые. На отвѣтъ марку. Адресъ: м. Таганча, Киевской губ., завѣдывающему Мартыновскимъ Министерскимъ училищемъ Д. Бораку.



## Адреса лицъ,

желающихъ получить прейсъ-куранты на пчелъ, искусственную вошину, сѣмена медоносныхъ растений, ульи и проч. пчеловодныя принадлежности, а также пробные ЛЕЖ пчеловодн. журналовъ.  
(Въ этомъ отдѣлѣ каждый подписчикъ имѣетъ право помѣстить 1 разъ свой адресъ).

111) Саранскъ, Пензенск. г., завѣдывающему Мокшалайской земской школой, Ивану Гавриловичу Парфенову.

112) Гор. Бѣльскъ, Гродненской губ., Брестская губ., Осипу Степановичу Томашевскому.

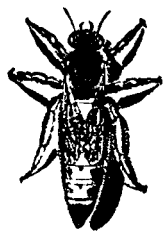
113) Ст. Мерчикъ, Южныхъ ж. д. Мерчанскому Обществу Сельскаго Хозяйства.

114) С. Омутинское, Тоб. губ., фельдшеру Николаю Васильевичу Виноградову.



## Платныя объявленія г.г. подписчиковъ.

(Въ этомъ отдѣлѣ плата за строку 10 коп. Годовыя объявленія, т. е. такія, которыя должны быть помѣщены во весь ЛЕЖ въ течение года,—1 р. 20 к. за строку).



### Требуите

новый иллюстрированный бесплатный прейсъ-курантъ на племенныхъ пчелиныхъ матокъ, роевъ, вошину и проч. Адр.: Кишиневъ, К. А. Боцановскому. Промышленная пасѣка. 1—24

**Леташковъ** Тверск. г. с. Боголюбское, Н. Н. Новиковой (пасѣка). Пчеловодныя принадлежности. Требуите прейсъ-курантъ. 9—24

**Уѣзднаго** пчеловода желаю получить мѣсто. Адр.: Ст. Стекланная, Мальцевской ж. д. Ф. М. Корякову.

**Охотно покупаютъ** всѣ новости по пчеловодству, какъ-то: ульи, приборы, инструменты и т. д. **Поэтому** присылайте въ музей прейсъ-куранты, каталоги, описанія и всякія друг. предлож. Инструкторъ Об-ва и инныя организациі просятъ присылать отчеты и другія изданія на условіяхъ обмѣна. Адресъ: г. Кострома, Музею Пчеловодства. 1—24

**Пасѣка** Т. Г. Зуева предлагаетъ ульи, искусств. вошину, центробѣжки, воскотопки и проч. Прейсъ-куранты бесплатно. Г. Екатеринославъ, Полтавская, 33. 1—24

**Книгу:** «Какъ дѣлать пасѣку доходной» высылаетъ авторъ ея за 70 коп. марками. (Налож. платеж. 90 к.). **Адр.:** г. Ахалдихъ, Тифл. губ. Евгению Иван. Смирнову. 1—24

**Къ свѣдѣнію!** *Земствъ, землеустроит. ком., сел.-хоз. школы, музеевъ, и. инструкторовъ и пчеловодовъ.* Всѣ наглядныя учебныя пособия по пчеловодству и шелководству изготовляетъ и издаетъ ст. правит. инструкторъ **Ө. А. Пивоваровъ.** Коллекции, биологич. и микроскопич. препараты; *колл. по анализу меда и воска* и реактивы; *диапозитивы,* ульи всѣхъ системъ, мод. ул. и медогонокъ; *диаграммы,* бланки для пасѣчн. зап. *Передвижные музеи-ульи* для инструкторовъ. Имѣются на складѣ: заграничн. микроскопы Лейтца, препаратов. лупы, термометрографы. Прозекционные фонари и всѣ *книги по пчеловодству.* Требуйте немедленно новый иллюстр. каталогъ 1914 года за 7-ми коп. марку. Учрежденіямъ и инструкторамъ *бесплатно.* **Деряги,** Харьк. губ. 1—24

**Механическая мастерская Е. П. Четверикова,** гор. Суджа, Курской губерніи, предлагаетъ ульи **Даданъ-Блатта машинной работы** отъ 4 руб. за шт., вошину искусственную до 10 листовъ въ фунтѣ, изготовленную на вальцахъ Рута и Ломакина, по 90—95 коп. фунтъ, и проч. пчеловодныя принадлежности. **Прейсъ-курантъ бесплатно.** 1—24

**Складъ** пчеловодныхъ принадлежностей **И. П. Кирьянова** въ с. Павловѣ, Нижегород. губ., предлагаетъ всѣ предметы рациональнаго пчеловодства по цѣнамъ внѣ конкуренціи, оптовымъ покупателямъ и складамъ скидка. Иллюстриров. **прейсъ-курантъ** бесплатно. За хорошее качество издѣлій фирма награждена золотыми и серебряными медалями. 1—24

**Бесплатно** высылаю каталогъ своихъ изданій по почтѣ. (Книгъ, чертежей, плакатовъ и проч.). Требуйте по адресу: **г. Кострома, пчеловоду Г. А. Кузьмину.** 1—24

**Медъ** натуральный пчелиный предлагаетъ Подольское общество по 6 руб. пудъ **Netto.** **Адресъ:** г. Проскуровъ, Под. губ., Пчеловодному обществу.



**Промышленное** пчеловодство **Михаила Максимовича Здѣтовскаго** предлагаетъ со своихъ пасѣкъ чистокровныхъ **матокъ** пчелиныхъ, **кабахтапинской** и **итальянской** породъ по 2 р. 50 к. съ пер. Въ мѣстахъ расположенія пасѣкъ пчелъ другихъ породъ нѣтъ. Матки и трутни только отъ самыхъ продуктивныхъ семей. Неблагопріятный сезонъ 1912 года подтвердилъ выдающіяся качества племенныхъ семей. **Искусственная** вошина изъ натур. воска: *итъдвовая* 7—8 л. въ фунтѣ на рамку Д.-Б. — за 1 ф. 1 руб., пудъ 36 р.; *маизинная* до 22 листовъ на полурамку 1 ф. 1 р. 5 к., пудъ 40 р.; *секционная* до 25 листовъ на полурамку 1 ф. 1 р. 10 к., пудъ 42 р. **Адресъ:** чрезъ г. Николаевъ, Херсонской г., с. Трихаты, Михаилу Максимовичу Здѣтовскому.

**Вы ищете** должность по пчеловодству, желаете перемѣнить мѣсто?—обращайтесь по адресу: **г. Кострома, Справочное Бюро при Музее Пчеловодства** съ заявленіемъ какого рода служба и съ какимъ жалованьямъ нужна. Укажите зван., имя, отч., фамилию и приложите копии съ докум. (метр. свид., объ образов. общемъ и спец., удост. о прежн. службѣ), а также сообщите подробно *всѣ* адреса, гдѣ вы жили съ 1905 г. по сіе время. 1—24

**Требуйте** бесплатно новый иллюстрированный **прейсъ-курантъ** ульевъ и прочихъ пчеловодныхъ принадлежностей паровой фабрики. **Адресъ:** г. Вятка, Кстининская вол. **А. Е. Тарбѣву.** 6—24

**Требуйте** бесплатный каталогъ на искусств. вошину изъ **чистаго** воска, на ульи, хорошо и правильно сдѣланные, пчеловодн. принадлежности, **сѣмена** медоносн. растеній и книги по пчеловодству, украинск. пчель и матокъ. Мастерская награждена на выставкахъ большими **золотыми** медалями. **Адресъ:** г. Умань, Кіевск. г., Уманское среднее училище Садов. и Землед. 1—24

**Г. А. Кузьминъ** (г. Кострома) покупаетъ пчелиный клей (прополисъ) въ любомъ количествѣ. Цѣна зависитъ отъ типа клея и чистоты. 1—24



# ОБЪЯВЛЕНІЯ.

ТАКСА НА ОБЪЯВЛЕНІЯ ВЪ ЭТОМЪ ОТДѢЛѢ.

Размѣръ объявленія.	1 разъ.	3 раза скидка 10%	6 разъ скидка 20%	12 разъ скидка 30%	24 раза скидка 50%
Одна страница in 8°	15 руб.	40 р. 50 к.	72 р. — к.	126 р. — к.	180 руб.
$\frac{1}{2}$ страницы. . . .	8 »	21 » 60 »	38 » 40 »	67 » 20 »	96 »
$\frac{1}{4}$ страницы. . . .	5 »	13 » 50 »	24 » — »	42 » — »	60 »
$\frac{1}{8}$ страницы. . . .	3 »	8 » 10 »	14 » 40 »	25 » 20 »	36 »

Впереди текста и на 4 страницѣ обложки вдвое дороже.

Отдѣльныя приложенія, вѣсомъ не болѣе 1 лота — 8 рублей съ тысячи экземпляровъ за каждый лишній лоть 6 рублей съ тысячи экземпляровъ.

Кредитъ на объявленія не допускается.

Открыта подписка на 1915 годъ  
(5-ый годъ изданія).

## „ПЧЕЛОВОДЪ“,

ЕЖЕМѢСЯЧНЫЙ ОБЩЕДОСТУПНЫЙ

ИЛЛЮСТРИРОВАННЫЙ ЖУРНАЛЪ ПРАКТИЧЕСКАГО ПЧЕЛОВОДСТВА.

ЦѢЛЬ ИЗДАНІЯ—создать такой органъ, который былъ бы доступенъ—  
и по цѣнѣ, и по содержанію,—всѣмъ пчеловодамъ.

### ПРОГРАММА ЖУРНАЛА:

- |  |   |   |
|--|---|---|
| 1) Бесѣды пчеловодныя.   | ✧ | 6) Вопросы и отвѣты.  |
| 2) Статьи оригинальныя, главнымъ образомъ, практическаго содержанія. | ✧ | 7) Смѣсь.   |
| 3) Статьи переводныя, такого-же содержанія.                          | ✧ | 8) Объявленія г.г. подписчиковъ.  |
| 4) Пчеловодная жизнь (хроника).                                      | ✧ | (Каждый подписчикъ имѣетъ право помѣщать свои объявленія за плату по 10 коп. строка). |
| 5) Отзывы о книгахъ и вообще о пчеловодныхъ изданіяхъ.               | ✧ | 9) Объявленія.  |

Редакторъ-издатель М. А. Дерновъ.

### Цѣна съ пересылкою:

1 годъ . . . . . 60 коп. ✧ Отдѣльный № . . . 7 коп.

1 мѣсяцъ . . . . . 5 » ✧ За границу . . . . . 80 »

НАЛОЖЕННЫМЪ ПЛАТЕЖЕМЪ ЖУРНАЛЪ НЕ ВЫСЫЛАЕТСЯ.

Адресъ: Петроградъ, Матвѣевская ул., д. № 11, журналъ «Пчеловодъ».

«Пчеловодъ» за 1912 г., 1913 г. и 1914 г. по 75 коп. съ пересылкой за всѣ 3 года вмѣстѣ 2 рубля. «Пчеловодъ» за 1911 г.—весь разошелся.

# ИЗДАНИЯ ЖУРНАЛА „ПЧЕЛОВОДНАЯ ЖИЗНЬ“.

Петроградъ, Матвѣевская ул., д. № 11.

- 1—ВСЕРОССИЙСКИЙ СЪѢЗДЪ ПЧЕЛОВОДОВЪ ВЪ Г. МОСКВѢ (съ 10-го по 16 сентября 1905 г.). Цѣна съ перес. 25 коп. *Издание все разошлось.*
- 2—БЛАНКИ ДЛЯ КРАТКАГО ОТЧЕТА ПАСѢКИ. 3-е изданіе.  

Цѣна	{	1 экзempl.	— руб.	7 к.
»		10	—	50
съ пересылкой	{	100	3	—
- 3—СѢТКИ ДЛЯ ДІАГРАММЪ ПАСѢКИ. 3-е изданіе.  

Цѣна	{	1 экзempl.	— руб.	7 к.
»		10	—	50
съ пересылкой:	{	100	3	—
- 4—КОНСТРУКТОРСКИЙ ЧЕРТЕЖЪ ТЕЛѢГИ ДЛЯ ПЕРЕВОЗКИ ПЧЕЛЪ. (Въ краскахъ). Составилъ *И. Ивановъ*. Цѣна съ пересылкой 25 коп.
- 5—ЦѢЛЕВЫЯ СВОЙСТВА МЕДА. 6-е изданіе (10 и 11 десятки тысячъ).  
Д-ръ *И. Любарскій*.  

Цѣна:	{	10 экз.	— руб.	9 коп.	съ перес.	13 к.
»		100	—	85	»	
»		500	4	—	»	
»		1000	6	—	»	

 Перес. по дѣйстви-  
тельной стоимости.
- 6—ПЧЕЛЫ И ИХЪ ЖИЗНЬ. Соч. *М. А. Дернова*. Изд. 2-е Съ 2 табл. въ краск. и съ 55 рис. въ текстѣ. Цѣна съ перес. 35 к., съ нал. плат. 55 к.
- 7—ДРУГЪ ПЧЕЛОВОДА. Необходимая записная книжка для каждой пасѣки.  
Сост. *М. А. Дерновъ*. 5-е изд. Всѣ книжки въ перепл.  

Цѣна	{	На 12 семей	— руб.	50 к.
»		» 25	—	» 60
»		» 50	—	» 80
съ пересылкой:	{	» 100	1	—
»		» 150	1	20
»		» 200	1	40
- 8—УСТРОЙСТВО УЛЬЯ ДАДАНА. Соч. *М. А. Дернова*. Съ 4 табл. рис. въ краск. и 33 рис. въ текстѣ. Изданіе 4-е. Цѣна съ пересылкой 35 коп.; нал. плат. 55 к.
- 9—ВЫВОДЪ МАТОКЪ. Сочин. *М. А. Дернова*. Съ 51 рис. въ текстѣ. Изд. 2-ое. Цѣна съ перес. 20 к.; налож. плат. 40 к.
- 10—АТЛАСЪ ЕСТЕСТВЕННОЙ ИСТОРИИ ПЧЕЛЫ. 12 большихъ табл. Сост. *В. Г. Лукинъ*, подъ редакц. *М. А. Дернова*. Цѣна 3 руб. съ пересылкой.
- 11—ЗАРАЗНЫЙ ПОНОСЪ ПЧЕЛЪ. Болѣзнь пчелъ нозема — *Nosema apis*. Соч. проф. д-ра *Э. Цандера*. Перев. съ нѣмецк. инструкт. пчеловодства *Яковлевой-Плохово*. Съ 5 рис. Цѣна съ перес. 15 к., налож. плат. 35 к.
- 12—ВРАГИ ПЧЕЛЪ. Краткое описаніе враговъ пчелъ среди животнаго и растительнаго царства и способовъ борьбы съ ними. Сост. *А. Г. Бѣлявскій*. Цѣна съ перес. 20 коп., наложеннымъ платежемъ 40 коп.
- 13—ГНИЛЕЦЪ И БОРЬБА СЪ НИМЪ. Соч. проф. д-ра *Э. Цандера*. Перев. съ нѣмецк. *Н. И. Невскаго*, подъ редакц. *М. А. Дернова*, съ исправлен. и дополненіями автора для русскаго изданія. Съ 13 рис. и IV таблицами. Цѣна 25 коп., налож. плат. 45 коп.
- 14—УСТРОЙСТВО ПЧЕЛЬНИКА. Соч. *М. А. Дернова*. Изданіе 2-ое, исправленное. Цѣна 15 коп. съ перес., налож. плат. 35 коп.
- 15—ПЧЕЛОВОДНЫЙ СПРАВОЧНИКЪ. Сост. *М. А. Дерновъ*. Цѣна съ перес. 30 коп., налож. плат. 50 коп.

Наложеннымъ платежемъ по 2 коп. съ рубля и не менѣе 10 коп.

ПОСТУПИЛО ВЪ ПРОДАЖУ

**ПРАКТИЧЕСКОЕ РУКОВОДСТВО**

къ составленію коллекцій по зоологіи, ботаникѣ и минералогіи.

Со многими рисунками въ текстѣ, съ приложеніемъ краткаго изложенія о составленіи коллекцій по пчеловодству, шелководству и техническимъ производствѣ.

Необходимое пособіе для г.г. учащихся и учащихся къ составленію домашняго или школьнаго естественно-историческаго музея.

Составилъ состоящій при департаментѣ земледѣлія старшій правительственный инструкторъ пчеловод. и шелководства *Ю. А. Пивоваровъ*.

Цѣна 50 коп., съ пересылкой 70 коп.

Съ требованіями обращаться: Петроградъ, Матвѣевская ул., д. 11, въ контору журнала „Пчеловодная Жизнь“.

**РАЗОШЛИСЬ**СЛѢДУЮЩІЯ СОЧИНЕНІЯ **М. А. ДЕРНОВА.**

1) ОРГАНИЗАЦІЯ ПАСѢЧНАГО ХОЗЯЙСТВА.

2) ПЧЕЛОВОДНЫЯ ПРИНАДЛЕЖНОСТИ.

Готовятся новыя изданія. До выхода изъ печати таковыхъ, о чемъ будетъ своевременно объявлено, заказы на вышеуказанныя сочиненія исполнены быть не могутъ.

**Г.г. пчеловодамъ и владѣльцамъ пасѣкъ.**Складъ бар. Притвицъ, Дивово, Ряз. г. предлагаетъ всѣ принадл. пчелов.: вальцы Рута для изгот. воицны, высылаемые немедленно по требов., вафельницы, воскопрессы Ритше, паровые ножи Тонелли заграничн. выписки, **УЛЬИ** двухстѣнные сист. Дад.-Блаттъ, хорошей работы изъ сухого матеріала, цѣна 5 р. 50 к., медогонки, воскотопки, средство отъ гнильца «Аутанъ» и проч. Земскимъ Управамъ и сел.-хоз. упр. скидка 10% съ цѣны пр.-кур., на загр. прир. 5%. Прейсъ-кур. по требованію немедленно.**УЛЕЙ ХАНДА.****Конструкторскій чертежъ въ краскахъ.**Сост. **М. Н. ДОБРЫНИНЪ.**

Изд. Вятскаго Общ. Пчеловодства.

Цѣна 25 к., съ перес. 35 к.

Съ требов. обращаться: Петроградъ, Матвѣевская ул., д. № 11, журн. „Пчеловодная Жизнь“.

**Кіевское Центральное О-во Пчеловодства,****Кіевъ, Б.-Житомирская, № 6.**

Всегда имѣеть для продажи всѣ принадлежности рамочнаго пчеловодства. Заказы исполняются во всѣ мѣста Россіи.

Производитъ покупку и продажу меда и воска.

Прейсъ-курanty и совѣты пчеловодамъ бесплатно.

# ФАБРИКА ПЧЕЛОВОДНЫХЪ ПРИНАДЛЕЖНОСТЕЙ ПАВЛА КИРЬЯНОВА

ВЪ ВЯТКѢ. Казанская ул., № 17.

Гг. пчеловоды могутъ приобрести непосредственно **изъ первыхъ рукъ** безусловно по умѣреннымъ цѣнамъ всѣ необходимые предметы для веденія рациональнаго пчеловодства.

За тщательное изготовленіе издѣлій фабрика имѣетъ **15 наградъ и тысячи благодарственныхъ отзывовъ.**  
Требуйте немедленно преись-курантъ бесплатно.

## Д. Ф. АНДРОНОВЪ.

Машинное производство ульевъ сист. Дадана-Блатта и др.

Ульи Дадана-Блатта, приспособленные для зимовки наружѣ.

Ульи, Дадана-Блатта, конструкціи М. А. Дернова.

Ульи Лангстрота.

Ульи Ханда.

Секціи изъ липы—9 руб. за тысячу съ упаковкой.

Секціи для ульевъ Ханда съ пропиломъ для наващиванія—  
10 руб. за тысячу.

Разборный деревянный изъ липы фунтовый коробки для меда.

Искусственная вощина, съ ручательствомъ изъ чистаго воска,  
за пудъ 35 руб. съ упаковкой.

Липовый медъ высокаго качества.

Прейскуранты высылаются бесплатно.

АДРЕСЪ: П. о. Андроновское, Тамбовской губ.



**ОТКРЫТА ПОДПИСКА**  
**НА ЕЖЕМЪСЯЧНЫЙ ЖУРНАЛЪ**  
 1915 г. Главнаго Управленія Землеустройства и Земледѣлія **LXXV г.**

## „СЕЛЬСКОЕ ХОЗЯЙСТВО И ЛѢСОВОДСТВО“.

Журналъ ставитъ себѣ задачею—служить проводникомъ агрономическихъ знаний и быть органомъ дѣятелей въ области сельскаго хозяйства, какъ научной, такъ и практической.

«Сельское Хозяйство и Лѣсоводство» выходитъ ежемѣсячно книжками въ размѣрѣ 15 печатныхъ листовъ, съ рисунками.

Подписная цѣна съ доставкою и пересылкою въ Россіи: на годъ—6 руб., на полгода—3 руб.; въ государствахъ почтоваго союза: на годъ—8 руб. и на полгода—4 руб. Отдѣльныя книжки журнала—1 руб. За перемѣну адреса 20 коп.

Книжнымъ магазинамъ, бібліотекамъ и складамъ, принимающимъ подписку, дается 5% скидка съ годовой подписной платы.

Подписка пранимается въ конторѣ журнала «Сельское Хозяйство и Лѣсоводство»—Петроградъ, Вас. Остр., 10 л., д. 23, кв. 31. Телеф. 533—95.

Здѣсь же принимаются объявленія для помѣщенія въ журналѣ съ платою по 12 руб.—за страницу послѣ текста, 6 руб.—за полстраницы и 4 руб.—за четверть; вкладныя—по 5 руб. за 1.000 экземпляровъ вѣсомъ до 1 лота, и продается журналъ за 1901—1903 гг. по 7 руб. за годовой экземпляръ съ пересылкою, за 1906 г.—по 3 руб., за 1908/9 г. съ приложеніемъ: В. Гарвудъ—«Созданіе новыхъ растительныхъ формъ. Очеркъ жизни и дѣятельности Л. Бербенка», за 1910 г. съ приложеніемъ: Г. Де-Фризъ—«Племенное растеніеводство (сортоводство)», за 1911 г. съ приложеніемъ: В. А. Генри—«Корма и кормленіе», за 1912 г. съ приложеніемъ: Е. Давенпортъ—«Основы племенного разведенія», за 1913 г. съ приложеніями: Ч. С. Плебъ—«Типы и породы с.-х. животныхъ» и К. Кнохъ—«Использованіе снятого молока въ молочныхъ» и за 1914 г. съ приложеніемъ: Д. Х. Робинсонъ—«Основы и практика разведенія домашней птицы»—по 6 руб. за годовой экземпляръ съ пересылкою.

Открыта подписка на 1915 годъ (30-й годъ изданія)

## „Русскій Пчеловодный Листокъ“

издаваемый Отдѣленіемъ Пчеловодства Общества Акклиматизаціи Животныхъ и Растеній.

Основанъ А. М. Бутлеровымъ въ 1885 г.

Содержаніе составляютъ статьи, какъ научнаго, такъ и прикладнаго характера, обзоръ русской и иностранной пчеловодной литературы съ критическимъ разборѣмъ всего выдающагося, протоколы засѣданій Отдѣленія Пчеловодства, отчеты, корреспонденціи, замѣтки пчеловодовъ и объявленія.

Ежемѣсячно будетъ выходить одна книжка въ два печатныхъ листа съ иллюстраціями.

Въ журналѣ принимаютъ ближайшее участіе: проф. Н. М. Кулагинъ, прив.-доц. А. И. Россолимо, Н. Н. Брюхоненко, А. С. Кандинова.

Подписная цѣна 2 рубля въ годъ. Для членовъ Отдѣл. Пчеловодства 1 р. 50 к. Для членовъ прочихъ Пчеловодныхъ Обществъ, при единовременной выпискѣ 10 экземпляровъ за подписью предсѣдателя Общества, 1 р. 50 к. въ годъ.

Подписка принимается: Москва, Редакція «Русскаго Пчеловоднаго Листка» и въ большихъ книжныхъ магазинахъ.

Въ ноябрѣ мѣсяцѣ с. г. ВЫЙДЕТЪ ИЗЪ ПЕЧАТИ  
Карманный

# „КАЛЕНДАРЬ ДЛЯ ДѢЯТЕЛЕЙ ПО МЕЛКОМУ КРЕДИТУ“

на 1915 годъ. (Годъ изданія второй).

## ПРЕДПОЛАГАЕМОЕ СОДЕРЖАНІЕ:

**Часть I-я:** Календарь на 1915 годъ. Почта. Телеграфъ. Желѣзныя дороги. Судебный отдѣлъ. Промысловый налогъ. Гербовый сборъ. О векселяхъ. Таблица исчисл. %/о. Сроки тиражей. Мѣры, вѣсы и монеты. Личный составъ высш. чинов. М-въ. Карта Россіи. Листки для записей и т. д.

**Часть II-я: Статьи:** Мелкій кредитъ въ Россіи. Десять лѣтъ «Положенія объ учрежденіяхъ мелкаго кредита». Современное положеніе учреждений мелкаго кредита въ Россіи. Союзы учреждений мелкаго кредита. Мелкій кредитъ и Госуд. Дума. Учрежденія мелк. кредита и администрат. Сѣздъ и совѣщанія по мелкому кредиту въ 1914 г. Кредитные кооперативы въ борьбѣ съ пьянствомъ. Товарные музеи при учрежденіяхъ мелкаго кредита. Изъ жизни учрежд. мелк. кредита. Московскій Народный Банкъ. 50 лѣтъ потребительной кооперации въ Россіи. Сельско-хоз. кооперація въ Россіи. Элеваторы и кооперативный сбытъ хлѣба. Циркуляры Управленія по дѣламъ мелкаго кредита за 1914 г. Литература по мелкому кредиту. Русскія періодическія изданія по коопераціи. Отзывы о книгахъ. Книги, поступившія въ редакцію и др.

**Часть III-я:** Личный составъ Управленія по дѣламъ мелкаго кредита. Списокъ конторъ и Отд. Госуд. Банка и инспект. мелкаго кредита. Списокъ дѣйствующихъ кредитныхъ и ссудо-сбер. т-въ. Списокъ земскихъ кассъ мелк. кредита. Списокъ союзовъ учрежд. мелкаго кредита.

**Часть IV-я:** Положеніе объ учрежд. мелк. кредита. Образц. уставы кред. и ссудно-сб. т-въ. Уставы союзовъ учрежд. мелк. кред. и др. Уставы, правила, циркуляры и т. п., имѣющ. отнош. къ мелкому кредиту.

Для всѣхъ дѣятелей по мелкому кредиту календарь составляетъ незамѣнимое справочное пособие.

Цѣна календаря въ изящномъ коленкоровомъ переплетѣ 1 р. 50 к., съ пересылкой 1 руб. 80 коп.

Книжн. магаз. и лицамъ, выписывающ. для перепродажи, скидка 30% (съ 1 р. 50 к.) но только при заказахъ не менѣе, какъ на 5 экз. Пересылка за счетъ заказчика по дѣйствительной стоимости.

Письма и денежные переводы направлять:

Москва, Каретный рядъ, д. 12, кв. 82, А. А. Бунину.

## ПОДПИСЧИКИ ЖУРНАЛА

# „ГОЛОСЪ ПЧЕЛОВОДА“,

подписавшіеся до 1 января, въ теченіе 1915 г. получаютъ:

**24 №№** журнала съ иллюстраціями (до 1000 страницъ текста).

**КНИГУ:** „Медовые пріяники“. Практическ. руководство къ домашнему и фабричному изготовленію пріяниковъ и печеній.

**УЛЕЙ** Дадана-Блатта съ пчелами (по жребію).

**25** плодныхъ пчелиныхъ матокъ-украинокъ (по жребію).

**БЕЗПЛАТНО:** совѣты по сбыту меда, отвѣты на всѣ вопросы пчеловодства и проч.

**Подробности въ проспектѣ—высылаются бесплатно.**

Пробный №—за 20 коп. (марками).

Подписная плата съ преміями и съ пересылкою: **2 руб.** за годъ (24 №№), 1 р. 50 к. за полгода.

Адресъ Редакціи: Городъ Житомиръ, Ст.-Гончарный пер., № 33.

ПРОДОЛЖАЕТСЯ ПОДПИСКА на 1915 годъ (4-й годъ изданія)

## „ЛИСТОКЪ ПЧЕЛОВОДА“,

Ежемесячный пчеловодный журналъ, издаваемый Комитетомъ Пчеловодства Императорскаго Общества Сельскаго Хозяйства Южной Россіи.

Подписная плата 2 руб. Членамъ Комитета, уплатившимъ годовой членскій взносъ въ 2 руб., журналъ высылается **бесплатно**.

Г.г. члены Комитета Пчеловодства и подписчики журнала пользуются правомъ помѣстить бесплатно одинъ разъ объявленіе въ 5 строкъ или при двухъ столбцахъ — въ 10 строкъ.

Подписка принимается въ Комитетъ Пчеловодства въ Одессѣ, въ Городскомъ Саду, въ зданіи Императорскаго Общества Сельскаго Хозяйства Южной Россіи.

Адресъ для писемъ и телеграммъ: **Одесса. Комитету Пчеловодства.**

Ответственный редакторъ-издатель **С. П. Шелухинъ.**

ПРОДОЛЖАЕТСЯ ПОДПИСКА на 1915 годъ (9-й годъ изданія)  
на иллюстрированный журналъ

## „СТЕПНОЕ ПЧЕЛОВОДСТВО“,

Органъ Донского Общества Пчеловодства, выходитъ ежемесячно, кромѣ 4-хъ лѣтнихъ мѣсяцевъ. Задача журнала — служить развитію разума пчеловодства во всемъ степномъ краѣ Россіи вообще, и въ частности въ Донской Области.

Программа журнала: 1) Отъ редактора. 2) Законы, относящіяся къ пчеловодству. 3) Протоколы засѣданій Донского Общества, въ подлинникъ или въ извлеченіи. 4) Напоминанія пчеловодамъ о предстоящихъ работахъ на пасѣхъ. 5) Статьи научныя. 6) Статьи прикладныя. 7) Обзорныя дѣятельности земствъ и пчеловодныхъ обществъ по пчеловодству. 8) Хроника. 9) Вѣсти съ пасѣкъ. 10) Обзорныя русскія пчеловодныхъ журналовъ. 11) Обзорныя иностранныя пчеловодныхъ журналовъ. 12) Смѣсь. 13) Библиографія. 14) Вопросы и отвѣты. 15) Объявленія.

Подписная цѣна на годъ съ пересылкою и доставкою **ОДИНЪ РУБЛЬ**. Спросъ и предложенія для подписчиковъ бесплатно 1 разъ, болѣе — по 5 к. со строки. Разсрочка подписной платы не допускается. Подписку адресовать: въ г. Новочеркаскъ, Совѣту Донскаго Общества Пчеловодства.

Въ редакціи журнала «Степное Пчеловодство» продаются полные экземпляры этого журнала за 1907, 1908, 1909, 1910, 1911, 1912 и 1913 г.г. Цѣна за каждый годъ по 1 р. съ перес.

ОТКРЫТА ПОДПИСКА на 1915 годъ (15-й г. изданія) на

## „ЖУРНАЛЪ КУНГУРСКАГО ОБЩЕСТВА ПЧЕЛОВОДСТВА“.

Журналъ издается Кунгурскимъ Об-вомъ Пчеловодства и будетъ выходить подъ редакціей С. Л. Сартакова **ежемесячно** въ объемѣ одного печатнаго листа по слѣдующей программѣ:

1) Хроника. 2) Статьи практическаго и научнаго характера по пчеловодству, какъ оригинальныя, такъ и переводныя. 3) Обзоръ пчеловодной литературы. 4) Вѣсти съ пасѣкъ. 5) Дѣятельность Совѣта и протоколы общихъ собраній Общества; дѣятельность учреждений Об-ва и свѣдѣнія о разныхъ текущихъ вопросахъ. 6) Библиографія. 7) Вопросы и отвѣты по пчеловодству. 8) Объявленія.

Подписная цѣна на журналъ 1 руб. 25 коп. въ годъ.

Для г.г. членовъ Кунгурскаго Общества Пчеловодства, уплатившихъ членскій взносъ за 1915 годъ, цѣна 25 коп. въ годъ.

Адресъ для писемъ: Кунгуръ, Пермской губ. Совѣту Об-ва Пчеловодства.

Адресъ для телеграммъ: Кунгуръ—Пчеловодство.

ОТКРЫТА ПОДПИСКА на 1915 годъ (7-й годъ изданія).

Ежемесячный иллюстрированный журналъ

## „Яранское Пчеловодство“.

Программа журнала: 1) Дѣйствія и распоряженія правительства. 2) Бесѣды съ простыми пчеловодами. 3) Сообщенія пчеловодовъ. 4) Изъ дѣятельности земствъ, пчеловодныхъ и сельско-хозяйственныхъ обществъ. 5) Жизнь пчелъ. 6) Изъ книгъ и журналовъ. 7) Библиографія. 8) Кустарный отдѣлъ. 9) Справочный отдѣлъ. 10) Смѣсь. 11) Вопросы и отвѣты. 12) Объявленія.

Подписная цѣна съ пересылкою: за годъ—1 руб., за 1/2 года—65 к., 3 мѣс.—40 коп.

Для г.г. членовъ Яранскаго Пчеловоднаго Общества, уплатившихъ членскій взносъ за 1915 г., цѣна 30 к. въ годъ. Для членовъ Общества, проживающихъ за предѣлами уѣзда, 50 к. въ годъ.

Адресъ Редакціи: гор. Яранскъ, Вятской г., Редакція журнала «Яранское Пчеловодство».

Редакторъ агрономъ **Н. В. Селивановъ.**

ОТКРЫТА ПОДПИСКА на 1915 годъ. Изданія годъ 30-й.

Старѣйшій и самый распространен. изъ частныхъ органовъ русской сел.-хоз. прессы

(Подписной годъ считается съ 1 ноября

1914 г. по 1 ноября 1915 г.)

# СЕЛЬСКИЙ ХОЗЯИНЪ

УНИВЕРСАЛЬНЫЙ ИЛЛЮСТ. ЖУРНАЛЪ ПРАКТИЧЕСКАГО СЕЛЬСКАГО ХОЗЯЙСТВА И ДОМОВОДСТВА.

Издатель П. П. СОЙКИНЪ.

Редакторъ П. Н. ШТЕЙНБЕРГЪ.

**52 № ЖУРНАЛА** въ которыхъ ежегодно помѣщается около **3.000** практически-полезныхъ, удобопонятныхъ статей и отвѣтовъ по всѣмъ отраслямъ хозяйства. Въ числѣ номеровъ журнала «Сельскій Хозяинъ» въ 1915 году будутъ даны:

**4 СПЕЦИАЛЬНЫХЪ ВСЕ РУССКОЕ ВЪ РУССК. СЕЛЬСК. ХОЗЯЙСТВѢ,**  
**НУМЕРА—АЛЬБОМА**

**12 КНИГЪ ХУТОРСКОЕ ХОЗЯЙСТВО 700** страницъ большаго формата.

Въ этихъ книгахъ будетъ помѣщено около **500** практическихъ статей по всѣмъ отраслямъ мелкаго хозяйства, цѣль которыхъ научить, какъ съ хуторскихъ участковъ получать высокіе доходы.

**6 ПОЛНЫХЪ ПРАКТИЧЕСКИХЪ РУКОВОДСТВЪ:**

*Всѣ руководства богато иллюстрированы.*

- 1) СКОТОВОДСТВЕННОЕ ИСКУССТВО. Руководство къ рациональн. выращиванію и содержанию скота. Профессора *И. Калущина*.
- 2) ПОСТРОЙКА ЛЕДНИКОВЪ, ЛЬДОХРАНИЛИЩЪ И ИЗГОТОВЛЕНІЕ ИСКУССТВЕННОГО ЛЬДА. *С. Н. Ванкова*.
- 3) ДОХОДНОЕ СВИНОВОДСТВО. Рациональн. выращиваніе и содержаніе. *А. Н. Щербинина*.
- 4) КУЛЬТУРА ЛЮЦЕРНЫ. Практич. руковод. къ воздѣлыванію люцерны—«королевы кормовыхъ травъ». *Д. В. Бедорова*.
- 5) РАЗВЕДЕНІЕ ДИЧЬ. Разведеніе перепеловъ, куропатокъ, рябчиковъ, тетеревовъ и т. п. *Бар. П. П. фонъ-Винклера*.
- 6) ЗЕРНОСУШИЛКИ. Выборъ и постройка зерносушилки и сушеніе зерна. *К. И. Дебу*.

**12 КНИГЪ Библиотека Сельскаго Хозяина** съ рисунками и чертежами.

- 1) Хозяйство на низменныхъ мѣстахъ. Культура болотъ. *С. Концова*.
- 2) Хорошее сѣмя. Какъ его вырастить, отсортировать и сохранить. *Я. Алсита*.
- 3) Хозяйство безъ скота. *Ө. Гельцель фонъ-Штернштейна*.
- 4) Хуторскія постройки. Возведеніе новыхъ построекъ, перестройка и ремонтъ старыхъ. *А. Тилинскога*.
- 5) Анализъ почвы. Устройство недорогой домашней сел.-хоз. лабораторіи. *А. Пылова*.
- 6) Паразиты людей и животныхъ. Уничтоженіе блохъ, клоповъ, вшей, моли, таракановъ, мухъ, муравьевъ, оводовъ и слѣпней. *М. Олоова*.
- 7) Культура дичковъ и подвоевъ для плодов. деревьевъ. *Н. Кичунова*.
- 8) Какъ самъ измѣрить землю. *Н. Козлова*.
- 9) Примѣненіе азотистыхъ искусств. удобрений. *М. Глухова*.
- 10) Сельско-хозяйств. двойная бухгалтерія. *М. Пацюшинскаго*.
- 11) Устройство и постройка птичниковъ. *А. Бѣлова*.
- 12) Грибки и бактерии въ сельскомъ хозяйствѣ. *И. Сербинова*.

**КРОМѢ ТОГО,** всѣ годовые подписчики получаютъ три слѣдующія капитальнѣе приложенія:

== „АДВОКАТЪ СЕЛЬСКАГО ХОЗЯИНА“ ==

Какъ самому вести дѣла въ различныхъ судебныхъ учрежденіяхъ. Прис. пов. *П. Бронелли*.

**КАЛЕНДАРЬ „СЕЛЬСКАГО ХОЗЯИНА“ на 1915 г.**

въ изящномъ коленкоровомъ переплетѣ, съ особымъ, богато иллюстрированнымъ, приложеніемъ

„СПРАВОЧНИКЪ СЕЛЬСКАГО ХОЗЯИНА“.

Свыше 500 рисунковъ. Сост. *П. Н. Штейнберга*.

Въ будущемъ 1915-мъ году редакціей „Сельскаго Хозяина“ объявляются

**ДВА КОНКУРСА** на денежныя преміи. Темы конкурсовъ и условія участія въ нихъ (участвовать могутъ всѣ подписчики «Сельскаго Хозяина») будутъ напечатаны въ первыхъ номерахъ журнала.

сЪМЕНА-НОВИНКИ ПОЛЕВЫХЪ И ОГОРОДНЫХЪ РАСТЕНІЙ.

**БЕЗПЛАТНО ОТВѢТЫ** спеціалистовъ по всѣмъ отраслямъ сельскаго хозяйства.

**ПОДПИСНАЯ ЦѢНА:** на журналъ „Сельскій Хозяинъ“ со всѣми приложеніями на годъ: съ дост. и перес. по всей Россіи **6 РУБ.**

допускается РАЗСРОЧКА: при подпискѣ 3 рубля и къ 1 мая 3 рублѣ.

Контора журнала: Петроградъ, Стремянная, № 12, соб. д.