

REG. NO. C. 853

ভাষা

সাপ্তাহিক সংবাদ পত্র।

লোহার

কড়ি, বরগা,

এসেল, করগেট, যটকা, পাটী, বর্ট,
প্লেট ও ঢালাই রেলিং, পিলার, পাইপ
প্রভৃতি উচিত মূল্যে বিক্রয় করি ও
ভিঃ পিঃ তে সত্বর মাল পাঠাই।

রঞ্জন এণ্ড কোং

৬৭৪ নং পুণ্ড্রাণ্ড রোড কলিকাতা
বড়বাজার।

জাতিগণের সংবাদে
নিয়মাবলি
এক মাসের
বিক্রয় মূল্য
১০ টকা।
৬ মাসের
৫০ টকা।
১২ মাসের
১০০ টকা।
স্বদেশীয়
কর্মীদের
কল্যাণের
জন্যে
এক
মাসের
১০ টকা।
৬ মাসের
৫০ টকা।
১২ মাসের
১০০ টকা।

১৯শ বর্ষ | বৃহস্পতিবার—মুর্শিদাবাদ হৈ আশ্বিন বৃষবার ১৩৩১ ইংরাজী 21st September 1932 | ১৯শ সংখ্যা

হিলিংবাম

গত ৩৮ বৎসরের পরীক্ষায় সর্বপ্রকার মেহ রোগের সর্বোৎকৃষ্ট মহৌষধ
বলিয়া সমগ্র ভারতবর্ষ ও ভারতবর্ষের বাহিরের দেশ সকলেও
পরিচিত, আদৃত ও বহুল পরিমাণে ব্যবহৃত হইতেছে।
ইহার কারণ হিলিংবামের অসাধারণ উপকারিতা।
হিলিংবাম ৩০ মিনিটে ফল দেখা যায়। একদিনে মেহের জ্বালা যন্ত্রণা
স্বাভাবিক সপ্তাহে রোগ আরোগ্য করিয়া নষ্ট স্বাস্থ্য ফিরা-
ইয়া দেয়। স্ত্রী পুরুষ উভয় জাতীয় রোগীকে সম্পূর্ণ আরোগ্য করে।
হিলিংবাম রোগের জড় "গণোকোকাই" নষ্ট করে, তাই হিলিংবামে রোগ সারে, রোগ
চলিয়া পড়ে না বা জরদিনে পুনরাক্রমণ করিতে পারি না। এই কারণে অসংখ্য সুপ্রসিদ্ধ ডাক্তার
হিলিংবামের পুষ্টিশৈলিক। চতুর্দশ চার জনের নাম উল্লেখ করা গেল। ইহাদের সকলেরই স্থখ্যাতি
পত্র "আমরা পাইবাছি।" কর্ণেল কে, পি, গুপ্ত আই, এম, এম, ডি, এম, এ; এফ,
আর, সি, এম, ইত্যাদি; পোঃ কর্ণেল এন, পি, সিংহ, এম, আর, সি, পি, এম, আর, সি, এম,
ইত্যাদি। একত্রিংশ অসংখ্য প্রশংসাপত্র পূর্ণ তালিকা পুস্তক পাঠাই পত্র লিখুন।

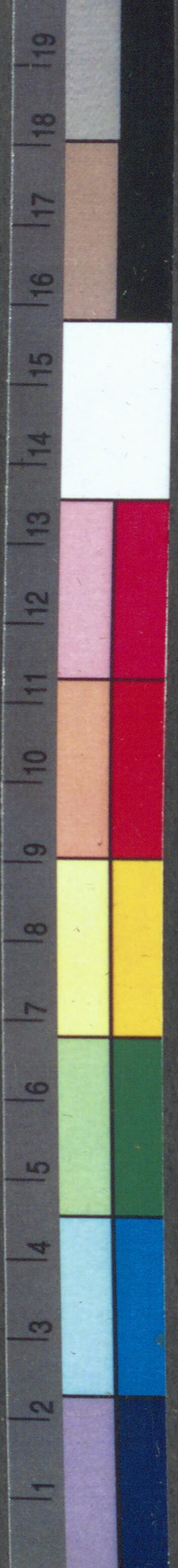
মূল্য প্রতি বড় শিশি ৩/-
মাঝারি শিশি ২।০
ছোট শিশি ১।০



স্বর্ণঘটিত সালসা—স্বায়বিক দৌর্বল্যের মহৌষধ। পারদ
গরমী এবং বাবতীয় রক্তদ্রুষ্টিতে অব্যর্থ।
আজকাল স্বায়বিক দৌর্বল্যে অন্নবিস্তার সকলেই কষ্ট পাইতেছেন—তার উপর এখন গরম
আলিতেছে, এ সময়ে আমরা সকলকেই স্যাণ্টো সেবন করিতে বলি। পারা, গরমী প্রভৃতি
রক্ত দোষও স্যাণ্টো সেবনে নিবারিত হয়; দেহ সতেজ হয়; রক্ত বৃদ্ধি হয়, দেহে নুতন জীবন,
নুতন যৌবন সঞ্চার হয়। খোস, পাঁচড়া, দাঁদ, অশ, কাউর, বাত আমবাত সর্দি কাশি সমস্তই
স্যাণ্টো সেবনে নিবারিত হয়।
স্ত্রীলোকের ঋতু গোলযোগ, বায়ক, দীর্ঘকাল ব্যাপী ঋতু, ঋতুকালীন জ্বালা ও ব্যথা সমস্ত
উপসর্গে স্যাণ্টো বাহুমন্ত্রের ন্যায় কার্য করে।
মূল্য প্রতি শিশি (১৬ দিনের উপযোগী) ২/- ; ৩টা একত্রে ৫।০
ডাক মাণ্ডলাদি স্বতন্ত্র।
আর, লগিন এণ্ড কোং
ম্যানুঃ—কেমিস্ট্‌স্‌।
১৪৮, বহুবাজার স্ট্রীট কলিকাতা।
টেলিগ্রাম—"হিলিং", কলিকাতা

কুতলে বালা সোবারি লুকালো
সরস জড়িত তনু
কেশবকলে কেশরঞ্জনের
প্রভাব ও প্রতিভা প্রকৃতিগত

প্রশাদ
স্যালিব্রিয়া ও অন্যান্য জ্বরে
নুতন জাতি
প্রদান করে।
নসেন্দ্র নাথ সেন এণ্ড কোং লিঃ
১৮১, ১৯ নম্বরের চিবপুর রোড,
কলিকাতা।



ছাদেৰ জন্ম

লোহাৰ কড়ি

বৰগা, এম্বেল, কয়গেট, বলুট ইত্যাদি উচিত মূল্যে বিক্রয় করি।

সত্ত্বৰ দরের জন্ম

পত্র লিখুন।

নিৰঞ্জন এণ্ড কোং

থোঃ শ্ৰীমহিমারঞ্জন চট্টোপাধ্যায়।

৬৭৪ নং ট্ৰাণ্ড ৰোড, বড়বাজার, কলিকাতা।

সৰেভো দেবেভো নমঃ।



জঙ্গিপুৰ সংবাদ।

৫ই আশ্বিন বুধবাৰ ১৩৩২ সাল।

নীলাম্বের ইস্তাহার।

চৌকি জঙ্গিপুৰ প্রথম মুন্সেফী আদালত।

নীলাম্বের দিন ১লা নভেম্বৰ ১৯৩২।

৮৭০ খাং ডিঃ কুমার বীরেন্দ্র নাথ রায় বাহাদুর দেং যোগেন্দ্র চন্দ্র রায় দিং দাবি ৭২.৩ পং গনকর মোজে দিয়ার রাণীনগর ২৬৪ বিঘা জমির কাত ১০৬০/১০ আঃ ২৫.

৮৭১ ডিঃ এ দেং গোলাপহন্দরী দাসী দিং দাবি ৩৩১/৩ পং এ মোজে রাণীনগর ৮১০ বিঘার কাত ৮৬১২ আঃ ২৫.

৮৭২ খাং ডিঃ অখিনীকুমার মুখোপাধ্যায় দিং দেং মহম্মদ ইয়াসিন সেথ দিং দাবি ১৮৪২ পং ককুনপুর মোজে জঙ্গিপুৰ ৩০ শতকের কাত ৪১০/০ আঃ ১৫.

৭৭০ খাং ডিঃ তারাপদ রায় দীং দেং কৃষিকেশ রায় দাবি ৫৭৩/৩ পং গনকর মোজে তেঘরি ৪ একর ২৬ শতকের কাত ১০৬০/০ আঃ ২৫.

৭৭৩ খাং ডিঃ এ দেং কমলেন্দু রায় দীং দাবি ২৭০৬২ পং আসাননগর মোজে কুম্ভসাইল ও আইচনা ষাটা ৩৮ একর ৩৭ শতকের কাত ৪২১/৮১- আঃ ৫০.

৭৭৪ খাং ডিঃ এ দেং আওলাদ আলি সাই দিং দাবি ৫১৬/০ পং এ মোজে খড়কাটা ১ একর ২৬ শতকের কাত ১০৬০ আঃ ১০.

৮৭৮ খাং ডিঃ কুমার কমলারঞ্জন রায় দেঃ অক্ষয়কুমার মঙ্গল দাবি ২৮৬৪/২ পং কাশীপুর মোজে কাঁচিচর ২ একর ৩২ শতকের কাত ১৩৩ আঃ ১৫.

৮৭৯ খাং ডিঃ এ দেং সৈখর মঙ্গল দাবি ৩৭০/২ পং এ মোজে গিরিয়া ৪/০১ বিঘার কাত ৪৬০/০ আঃ ২০.

৮৮০ খাং ডিঃ এ দেং মাজু সেথ দাবি ১৮.৩ পাই পং এ মোজে এ। ৪১০ কাঠার কাত ১১/০ আঃ ৫.

৮৮১ খাং ডিঃ এ দেং এ দাবি ১৩৬০/০ পং এ মোজে পাকি চর ২৮ শতকের কাত ৬০/৬ আঃ ৫.

৮৮৮ খাং ডিঃ নীরেন্দ্র ভট্টাচার্য্য দিং দেং রাধালচন্দ্র সাহা দিং দাবি ৫১১/০ পং মুরারিপুর মোজে সিমলা ১ একর ১২ শতকের কাত ১২১০/০ আঃ ১০.

৯২০ খাং ডিঃ এ দেং অভিনাথ পাল দিং দাবি ১৬৬/২ পং এ মোজে মথুরাপুর ৪২ শতকের কাত ৩ আঃ ১০. ১৩০৭ সাল হইতে সেটেলমেণ্টে ৮০ হারে বুকি হইয়াছে।

৪৮৩ খাং ডিঃ প্রিয়গোপাল ধর দিং দেঃ অমূল্য কর্মকার দিং দাবি ২৪৬/০ পং গনকর মোজে দক্ষিণপাড়া ৫ একর ১২ শতকের কাত ২০১০ আঃ ১৫.

৮৪৩ খাং ডিঃ সেবাইত আন্তোয় চৌধুরী দিং দেং রামতল মঙ্গল মৃত্যুস্তে ওয়ারিশ অভয় মঙ্গল ওরফে কালা মঙ্গল নাঃ দিং পক্ষে অলি মাতামহী হুড়ানী বেওরা দাবি ৩৮১১/০ পং নওয়ানগর মোজে লেহারা পাড়া ৩ একর ২৯ শতকের কাত ৫১৭ আঃ ১৫.

৮২২ খাং ডিঃ এ দেং ব্যোমকেশ ভট্টাচার্য্য দিং দাবি ৭১৩/৩ পং আকবরসাহী মোজে কাঁহুড়িয়া ৩ একর ৫২ শতকের কাত ১৬০/১১ আঃ ৪৫.

১০৪৫ খাং ডিঃ গোবিন্দলাল দাস দেঃ অক্ষয়কুমার চক্রবর্তী ওরফে নকড়ি চক্রবর্তী দিং দাবি ২৮৩/২ পং গনকর মোজে দক্ষিণপাড়া ১ একর ৭৩ শতকের কাত ৫/০ আঃ ১০. কোর্টা সহ।

১০২৩ খাং ডিঃ দোলগোবিন্দ দাস দিং দেং ঝাটু খাঁ দিং দাবি ৪৮০/২ পং ককুনপুর মোজে ওসমানপুর ১ একর ৩৩ শতকের কাত ৭ আঃ ১০. রায়তী স্থিতিবান।

১০২৪ ডিঃ এ দেং যোগেন্দ্রনাথ রায় দিং দাবি ২৬.৩ পং গনকর মোজে কাশিয়ারাঙ্গা ২৪ শতকের কাত ৩০/৮ আঃ ১০. রায়ত দখলি স্ব স্ব বিশিষ্ট কোর্টা।

১০২৫ খাং ডিঃ এ দেং গোপালচন্দ্র সরকার দিং দাবি ৪৮/৩ পং এ মোজে জ্যোতবন্দর ১ একর ৬৫ শতকের কাত ৩৬০/০ আঃ ১০. রায়ত মোকররী স্ব স্ব।

১০৬১ খাং ডিঃ মেদিনীপুর জমিদারী কোং লিং দেঃ মিহু দাস দাবি ২২/৩ পং কোঙর প্রতাপ মোজে চান্দা-মারী ২/০১ বিঘার কাত ৩৬০ আঃ ১০.

১০৬২ খাং ডিঃ এ দেং স্ববেদার মঙ্গল দাবি ৪২১/৩ পং চাঁদপুর মোজে চক সাধুরা হরপুর ৫/৪ বিঘার কাত ৭৬/০ আঃ ২০.

১০৬৩ খাং ডিঃ এ দেং হুরেন্দ্র নারায়ণ সিংহ দাবি ১২৬/২ পং ককুনপুর মোজে নিজ জ্যোতকমল ২৩ শতকের কাত ২১ আঃ ১০.

১০৬৪ খাং ডিঃ এ দেং পরিতোষ দাস দিং দাবি ৩০. পং নরপুর ৫/৩ বিঘার কাত ৪২/২ আঃ ১০.

১০৬৫ খাং ডিঃ এ দেং গুরুপদ ভট্টাচার্য্য দিং দাবি ৪০/৬ পং ককুনপুর মোজে ডেনিশগঞ্জ ১১ কাঠার কাত ৮১০ আঃ ২০.

১০৬৬ খাং ডিঃ এ দেং নাককুর দাস নাঃ পক্ষে অলি মাতা অন্নপূর্ণা দাসী দাবি ১২৬/০ পং এ মোজে তাঁতি-পাড়া ৭ শতকের কাত ১১/৩ আঃ ৫.

১০৬৭ খাং ডিঃ এ দেং সেঃ হুরেন্দ্রনারায়ণ সিংহ দাবি ৩১২/১ পং এ মোঃ ওসমানপুর ৪৬৬১ কাত ৫০৬/০ আঃ ২০.

১০৬৮ খাং ডিঃ এ দেং তুজির বিশ্বাস দিং দাবি ২২৩/৬ পং এ মোজে বিশ্বনাথপুর ৩/১ বিঘার কাত ৩৬/৩ আঃ ১০.

৩৭৫ মনি ডিঃ রাধাবল্লভ দাঁ দেঃ ভূজঙ্গভূষণ দত্ত দিং দাবি ১০৫. পং স্থলতান উজ্জয়িন মোজে বংশবাটা ১০৪৭ খতিয়ান ২১৪১ দাগ মধ্যে দেন্দারের ১০. মায় চাল ছাধর কপাট চৌকাট আঃ ১০. ২নং লাট এ মধ্যে ৪৭৬১ কাত ৬০/১৮ তন্মধ্যে দেন্দারের দখলি ১১০ আঃ ৪০. ৩নং লাট ৩১৬ নং তৌরি মহাল মধ্যে দেন্দারের ১/২ নিস্বর আঃ ৫. ৪নং লাট মোজে এ মধ্যে ৬১০৩ দাগে ১১ আঃ ১০. ৫নং লাট এ মধ্যে ১০৫৩ খতিয়ানে দেন্দারের ১/৩ আঃ ১০.

১৬৭ মর্গেজ ডিঃ মজুং সেথ দেঃ আবদুল বারি সেথ নাঃ দিং দাবি ১৩১১০ মোজে কাছুরা মধ্যে হেদনা পুকারিগীর রঃ ৮৩ লাংবেরাজ আঃ ৪০. ২নং লাট এ মধ্যে কালুবালু তলা নামক পুকারিগীর ১/২ অংশ আঃ ১০. ৩নং লাট এ মধ্যে ১৪২ খতিয়ানের ১৭৭৩ দাগের পুকারিগীর রকম ১৮ গুণ্ডা আঃ ৮.

৫৬৭ রেহাণ ডিঃ রাধাশ্যাম মুখোপাধ্যায় দেঃ এসবাস সেথ দাবি ১৭৮/৩ পং আসরফভাগ মোজে বাড়লা ১নং লাট ১ একর ৬ শতকের কাত ১২/৬ আঃ ১৫. ২নং লাট ২ একর ৪৮ শতকের কাত ১০/০ আঃ ১০. ৩নং লাট ৬১ শতকের কাত ৬০/৫ আঃ ২০.

৬৫০ রেহাণ ডিঃ লাল সেথ দেঃ নিয়ামত সেথ দাবি ৪৭৬/৫ পং গনকর মোজে বিদ্যাপুর ১৪৬/০ কাঠা মায় গৃহ বাণ বৃক্ষাদি সহ কাত ২/১৫ আঃ ৩০.

৬৬৭ রেহাণ ডিঃ লাল সেথ দেঃ নিয়ামত সেথ দাবি ৪৭৬/৫ পং গনকর মোজে বিদ্যাপুর ১৪৬/০ কাঠা মায় গৃহ বাণ বৃক্ষাদি সহ কাত ২/১৫ আঃ ৩০.

৬৬৭ রেহাণ ডিঃ লাল সেথ দেঃ নিয়ামত সেথ দাবি ৪৭৬/৫ পং গনকর মোজে বিদ্যাপুর ১৪৬/০ কাঠা মায় গৃহ বাণ বৃক্ষাদি সহ কাত ২/১৫ আঃ ৩০.

৬৬৭ রেহাণ ডিঃ লাল সেথ দেঃ নিয়ামত সেথ দাবি ৪৭৬/৫ পং গনকর মোজে বিদ্যাপুর ১৪৬/০ কাঠা মায় গৃহ বাণ বৃক্ষাদি সহ কাত ২/১৫ আঃ ৩০.

৬৬৭ রেহাণ ডিঃ লাল সেথ দেঃ নিয়ামত সেথ দাবি ৪৭৬/৫ পং গনকর মোজে বিদ্যাপুর ১৪৬/০ কাঠা মায় গৃহ বাণ বৃক্ষাদি সহ কাত ২/১৫ আঃ ৩০.

চৌকি জঙ্গিপুৰ দ্বিতীয় মুন্সেফী আদালত।

নীলাম্বের দিন ১লা নভেম্বৰ ১৯৩২।

৮৫৮ খাং ডিঃ মহারাজ বাহাদুর সিংহ দেঃ আত্ময়ার আলী মিয়া দাবি ৫৭/৬ পং গোয়াস মোজে গোহুলতা ২ একর ৭৭ শতকের কাত ১৩/৩৬০ আঃ ৫০.

৮৫৯ খাং ডিঃ এ দেঃ সাহয়ারআলী মিয়া দাবি ১২০/৬ পরগণাদি এ ৮৪ শতকের কাত ১১/১৭১/০ আঃ ১০.

৮৬১ খাং ডিঃ এ দেঃ তাহেরনসা বিবি ওরফে উম্মতাহারা বিবি দাবি ৪৮৬/৬ পরগণাদি এ ৩ একর ৫২ শতকের কাত ১২০/১৩৪ আঃ ৪০.

৮৬২ খাং ডিঃ এ দেঃ আত্ময়ারআলী মিয়া দীং দাবি ৩৫.২ পরগণাদি এ ২ একর ২২ শতকের কাত ৭৬১৮। আঃ ৩০.

৮৬৩ খাং ডিঃ এ দেঃ এ দাবি ২১১/২০ পরগণাদি এ ২২ শতকের কাত ৩৬০/১৮৮ আঃ ১৫.

১০২২ খাং ডিঃ কুমার কমলারঞ্জন রায় দেঃ দেসারত সেথ দিং দাবি ১২৫/২ পং কাশীপুর মোজে তুরহুণ্ডা ৭ একর ৭৮ শতকের কাত ৩৭০/০ আঃ ১০০. ডিক্রীদারের ১০ অংশে ১৮১/০ পৃথক আদায়।

১০২৩ খাং ডিঃ এ দেঃ শ্ৰীরাম চৌধুরী দাবি ১৭/৬ পং সাহাজাদপুর মোজে রামনগর দিয়ার ৮১ শতকের কাত ১৬৬ আঃ ১০.

১০২৪ খাং ডিঃ এ দেং মতিবালা দাসী দাবি ২৪০০ পং কাশীপুর মোজে বলরামবাটা ৭১ শতকের কাত ২৬০/৬ আঃ ১০.

১০২৫ খাং ডিঃ এ দেঃ কালু চৌধুরী নাঃ পক্ষে অলি মাতা মতিবালা দাসী দাবি ৫২.৬ পরগণাদি এ ১ একর ২১ শতকের কাত ২০/০ আঃ ৪০.

১০২৬ খাং ডিঃ এ দেঃ এ দাবি ৩১১/৬ পরগণাদি এ ৭১ শতকের কাত ২৬০/৬ আঃ ২৫.

৫২৮ খাং ডিঃ সেক্রেটারি অফ ষ্টেট ফর ইণ্ডিয়া ইন কাউন্সিল দেং কণকপ্রভা দেবী দাবি ২৮০/২ পং বেহরুল মোজে শ্ৰীধরপুর ১ একর ২৪ শতকের কাত ৩০ আঃ ১৫.

২১৪ খাং ডিঃ এ দেং জমাদার সেথ দাবি ৪৩০/২ পং এ মোজে রাধা নগর ২ একর ৮০ শতকের কাত ৭১০/৬ আঃ ২৫.

৯১৫ খাং ডিঃ এ দেঃ বারসতি সেথ দিং দাবি ৪০৬/৩ পরগণাদি এ ৩ একর ৩৮ শতকের কাত ৮১/৬ আঃ ২৫.

১০১০ খাং ডিঃ জগদীশনাথ চৌধুরী দেঃ আবেদ সেথ দাবি ২৬০/৩ পং একবরসাহী মোজে পাউলী ১ একর ৪২ শতকের কাত ৪১৩০ আঃ ১৫.

১০১১ খাং ডিঃ রমাতুল গণোপাধ্যায় দেঃ রোহিণীকুমার সরকার দাবি ২০৬৬ পং মঙ্গলপুর মোজে ভাবকী ২ একর ২ শতকের কাত ৪৬৭ ডিক্রীদারের অংশে ২/৭৬ আঃ ১৫.

৬০৩ খাং ডিঃ অনাদিনাথ বন্দ্যোপাধ্যায় দেঃ ভোলা-নাথ রায় চৌধুরী দাবি ৩১৭/২ পং মহানন্দী মোজে সন্তোষপুর দিগর মুশিবাবাদ কালেক্টারীর অধীনে জমা ৮২১০ আঃ ১৫০.

১০২০ খাং ডিঃ কাশীনাথ মুখোপাধ্যায় দেঃ আলম সেথ দাবি ১০৮/৬ পং গয়সাবাদ মোজে নওপাড়া ২ একর ১৮ শতকের কাত ১৭১০ আঃ ৫০.

১০২১ খাং ডিঃ এ দেং বসন্তকুমার সিংহ দাবি ৩১১/২ পরগণাদি এ ১ একর ১৫ শতকের কাত ৪১/০ আঃ ২০.

৮২৬ খাং ডিঃ রামাচারী স্বামী দেঃ বামিনীভূষণ চট্টোপাধ্যায় দাবি ৩৫০/২ পং নসিপুর মোজে ঠাকুরপাড়া ১ একর ৭৪ শতকের কাত ৫ আঃ ১০.

৮২৭ খাং ডিঃ এ দেঃ আকাস আলী বিশ্বাস দিং দাবি ২১১/২ পং জাহাঙ্গীরাবাদ মোজে এ ৬৬ শতকের কাত ১৬০ আঃ ৫.

১২৩ মনি ডিঃ ভূষণচন্দ্র সিংহ দেঃ সত্যেন্দ্রনাথ সিংহ দিং দাবি ৭৩৩ পং গনকর মোজে তেঘরী নিস্বর স্ব স্ব ৫ শতক তদুপরিস্থিত দালান ১ ধান আঃ ৫০. ২নং লাট পং এ মোজে কুতুবপুর ২৭ শতকের কাত ২/৭ আঃ ২০. স্থিতিবান রায়তী জ্যোতবন্দর।

২৫৭ রেহান ডিঃ বিনয়কুমার চৌধুরী দিং দেঃ আবাতুল বিবি দাবি ৬৪২/২ পং নওয়ানগর মোজে কৈয়র ১১১৩ বিঘার কাত ২২০/০ আঃ ৩০০.

২৫৭ রেহান ডিঃ বিনয়কুমার চৌধুরী দিং দেঃ আবাতুল বিবি দাবি ৬৪২/২ পং নওয়ানগর মোজে কৈয়র ১১১৩ বিঘার কাত ২২০/০ আঃ ৩০০.

চৌকি জঙ্গিপুৰ প্রথম মুন্সেফী আদালত।

নীলাম্বের দিন ১৫ই নভেম্বৰ ১৯৩২।

১০৭৫ খাং ডিঃ মেদিনীপুর জমিদারী কোং লিং দেঃ গাজিরদী বিশ্বাস দিং দাবি ৯১০/৬ পং কোঙর প্রতাপা মোজে নূতন বাহাদুরপুর ১০১৪৬ বিঘার কাত ১৩০/২ আঃ ৩০.

NOTICE.

BENGAL POLICE.

Applications are invited from candidate resident of Murshidabad district or permanently domiciled therein for appointment of Sub-Inspectors of police, (pay Rs 80/- 5/2- 130/-) which should reach the undersigned on or before the 15th. October, 1932.

2. Candidates must be over 21 and under 25 years of age on the 1st. of September, 1932 and must be of respectable parentage and of good social standing and moral character. They must have passed the Matriculation Examination or the School Final (Science side) Examination of Zillah or High School and have a fluent knowledge of English.

3. They must not be less than 5'-3" in height and 30" round the chest.

4. Intending candidates who should apply in the printed form available in the office of the undersigned and should appear for measurement on 18. 10. 32. in the Reserve office (Berhampore Police Lines) It must be distinctly understood that no application which reaches this office after the 15th. October, 1932, will be entertained and candidates failing to appear for measurement on the 18th. of October, 1932, will be automatically disqualified.

5. True copies of Matriculation Certificates and other testimonials should be attached with the application. The original will have to be produced on the day of measurement and again before the Selection Committee which will be held on 19. 10. 32. at.....

6. Canvassing is strictly forbidden and any one attempting to do so through relatives friends, patrons or officials will be immediately disqualified, spontaneous recommendations from persons interested in the candidates or otherwise known to them will be disqualified.

7. A candidate who applies from more than one district should be automatically disqualified.

Dated, Berhampur, Sd. H. E. Sabine.
the 25th September, Superintendent of Police,
1932. Murshidabad.

মহারাজা, রাজা, উচ্চ রাজকর্মচারী ও অভিজ্ঞ
ডাক্তারগণ কর্তৃক উচ্চ প্রশংসিত
সোণামুখী তৈল
কেশের জন্য সর্বোৎকৃষ্ট মূল্য প্রতি শিশি
১০ বার আনা।

বাতের তৈল
সর্বপ্রকার বাতরোগে ফলপ্রদ।
মূল্য ৪ আঃ শিশি ১:০ এক টাকা পাঁচ আনা
কবিরাজ—
শ্রীশৌরীন্দ্রমোহন গাঙ্গুলী (বিশ্বাস) কবিরাজ
সোণামুখী অফিস,
হরিপ্রসাদ পোঃ, (মুর্শিদাবাদ।)

হোমিও ঔষধ। হোমিও ঔষধ !!
সস্তায় বিশুদ্ধ—বিশুদ্ধতার জন্য গ্যারান্টি।
সাধারণ শক্তি (potency) ৩, ৬, ৩০ প্রতি ড্রাম
১/১৫, ২০০ প্রতি ড্রাম ১/০ মাত্র। উৎকৃষ্ট স্বপার, স্কোবি-
উল, কর্ক, শিশি ইত্যাদি বিক্রয়ার্থ মজুত আছে।
প্রাপ্তিস্থান—অটলবিহারী-শাখা-ঔষধালয়।
রঘুনাথগঞ্জ, চাউলগাতি, (মুর্শিদাবাদ)



অকের স্বাস্থ্য ও সৌন্দর্য্য
সংরক্ষণের অভিনব
প্রসাধন দ্রব্য

রেডিয়াম স্নো

শিশুদিগের কোমল চর্মে
নিরাপদে ব্যবহার
করা যায়।

অকের উপর অদৃশ্যভাবে অতি ক্ষয়
আবরণরূপে লাগিয়া থাকে। গ্রীষ্ম-
জনিত রুট এবং চর্মরোগ হইতে
বেহকে রক্ষা করে।

স্বনামধন্য্য শ্রীমতী সরলা দেবী বলেন :—রেডিয়াম স্নো
দেখিতে সুন্দর, স্রাণে সুগন্ধি ও স্পর্শে কোমল। ইহার
আকার প্রকারের মৌর্ছব বিলাতীর সমতুল। দেশী কার-
খানায় দেশী লোকের দ্বারা প্রস্তুত হইতেছে—না জানিলে
ইহাকে একটি শ্রেষ্ঠ বিলাতী বস্তু বলিয়া ভ্রম হইতে পারে।
(স্বাঃ) শ্রীসরলা দেবী।

প্রস্তুতকারক—
রেডিয়াম ল্যাবরেটরী
কলিকাতা।
ফোন—৩০৬২ বি, বি।

সোল এজেন্টস—
বসাক ফ্যাক্টরী
৩নং ব্রহ্মচূলাল ষ্ট্রীট, কলিকাতা
ফোন—২১৮৩ বড়বাড়ার।

সব দোকানে পাওয়া যায়।

৩শারদীয়ার কেশসজ্জার

“জবাকু সুম”

সু কু চি - সঙ্গ ত।

জবাকু সুম সকল সজ্জার
দোকানে পাওয়া যায়

সি, কে, সেন
এণ্ড কোং লিঃ,
২৯ নং কলুটোলা—কলিকাতা।



গ্যালেরিয়া এবং সর্বপ্রকার জ্বরের অব্যর্থ মহৌষধ।

নূতন জ্বর ১ দিনে পুরাতন জ্বর ৩ দিনে আরোগ্য হয়।

বিশেষ দ্রষ্টব্য:—চামড়া পাচনের ভাল ধরা পড়ার উহার প্রতিকারার্থে শিশির প্যাকিংএর কিছু পারবর্তন করা হইয়াছে। পূর্বে কেবলমাত্র সামান্য কাগজে নিয়মাবলী দেওয়া হইত। এখন প্রত্যেক শিশির গায়ে হনুসবর্ণের কাগজে পাচন প্রস্তুতের বিবরণ ছবি ও ব্যবহারবিধি এবং আনাদের কুইনাইন ট্যাবলেট, রেডিয়াম মো প্রভৃতির বিবরণ ছাপাইয়া পুষ্টিকারে দেওয়া হইয়াছে। প্রাক্করণ এখন হইতে বর্তমান প্যাকিং দেখিয়া মাল গ্রহণ করিলে নিরাপদ হইবেন ও খাঁটি জিনিষ পাইবেন।

মোল এজেন্ট:—

বসাক ক্যাকটরী

৩নং ব্রজচূলাল ষ্ট্রীট, — কলিকাতা।

করেক্তী অনুল্য রত্ন

১। আরোগ্য বন্ধিনী বটিকা:—যে কোন প্রকারের কঠিন বা বহুদিনের জ্বর দূর করিতে ইহার মত সিদ্ধ ঔষধ আর নাই। ইহা সেবন করিলে কোষ্ঠ পরিষ্কার থাকে, শরীরের দুর্বল ঔক্ত বিস্তৃত হইয়া যায়, দেহে নব শক্তি সামর্থ্যের সঞ্চার করিয়া নব জীবন দান করে। প্রতি কোটার মূল্য ১ টাকা।

২। নেত্রানন্দনদার:—দৃষ্টিশক্তির অল্পতা, বাপসা দেখা, ছানি প্রভৃতি কঠিন ২ চক্ষু রোগের দিব্য পরীক্ষিত ঔষধ। মূল্য অর্ধ তোলা পরিমাণ ঔষধ ১ টাকা মাত্র।

৩। বিহুচিকা বটিকা:—ওলাউঠা রোগের প্রতিষেধক এবং অব্যর্থ ফলপ্রসূ মহৌষধ। যথাসময়ে এই বটিকা সেবন করিলে রোগী মৃত্যুর হাত হইতে নিশ্চয়ই রক্ষা পাইবে প্রতি কোটার মূল্য ১ টাকা।

অন্যান্য ঔষধের বিবরণ জানিতে হইলে স্বাস্থ্যের সার "কামশাস্ত্র" পুস্তকখানির জন্য পত্র লিখিলেই পাইবেন।

প্রাপ্তিস্থান:—আতঙ্কনিগ্রহ ঔষধালয়।

২১৪নং বহুবাজার ষ্ট্রীট, কলিকাতা।

বৃহত্তম ভারতীয় বাীমা কোম্পানী
দি নিউ ইণ্ডিয়া এসিওরেন্স
কোম্পানী লিমিটেড।

(১৯১৯ খ্রীষ্টাব্দে স্থাপিত)

বিলম্বিত মূলধন ৬ কোটি টাকা। বিক্রীত মূলধন কিঞ্চিদধিক ৩ কোটি ৫০ লক্ষ টাকা। আদায়ী মূলধন কিঞ্চিদধিক ৭১ লক্ষ টাকা। মোট তহবিল কিঞ্চিদধিক ১ কোটি ৪৪ লক্ষ টাকা। মোট দাবী মিটানো হইয়াছে ৫০ কোটি টাকার উপর।

১৯২৯ খ্রীষ্টাব্দে জীবনবীমা বিভাগের কাজ আরম্ভ হইয়াছে। বিক্রীত পলিসির পরিমাণ প্রথম বৎসরে কিঞ্চিদধিক ৩২ লক্ষ টাকা, দ্বিতীয় বৎসরে ৭১ লক্ষ টাকা, তৃতীয় বৎসরে ৮৮,৩৭,২৫০ টাকা।

জীবনবীমা বিভাগের ত্রৈমাসিক ভ্যালুয়েশন চলিতেছে, ফলাফল আগামী সেপ্টেম্বর মাসে জানা যাইবে।

কলিকাতা অফিস, ১০০ ক্লাইভ ষ্ট্রীট।

এক টাকায় ১২টা রবার ষ্ট্যাম্প—Book Post, Stamped, Cancelled, Copied, Urgent, Duplicate, Refused, Paid, Original, Order No., Filed, Registered. আট আনায় "ডেটিং ষ্ট্যাম্প" (১৯৪২ মাল পর্যন্ত প্রত্যেক তারিখ ছাপা যায়)। আট আনায় "সেল্ফ ইন্সি প্যাড" কালী দরকার হয় না। তিন টাকায় পকেট প্রেস বেশ বড় তিনখানা রক্ত ও সমস্ত সরঞ্জাম আছে; চিঠিপত্র নোটিশ ইত্যাদি ক্ষুদ্র ক্ষুদ্র ছাপার জন্য ছাপাখানার খরচ লাগিবে না। মাঝারী সাইজের পকেট প্রেস ২১ ছোট ১১। বুড়ো আঙুলের টিপ লওয়া রসগাম ১ টাকা। ভি: পি: খরচ স্বতন্ত্র।

পি, বি, সাপ্লাই এজেন্সী, পোস্ট বক্স ১১৪০৪
কলিকাতা।

বহুনাথগণ পণ্ডিত প্রেসে—শ্রীবিনয় কুমার পণ্ডিত কর্তৃক সম্পাদিত, মুদ্রিত ও প্রকাশিত।



কুলশয্যার সূত্রনা।

আবার বিবাহের সময় আসিতেছে। আবার বিধাতার বিধানে অনেক নয়নারী ভাগ্যলিপি সম্বন্ধে আবেদন হইবার মাহেত্রক্ষণ আসিতেছে। মনে রাখিবেন বিবাহের তত্ত্বে, বর-কনের ব্যবহার, জন্ম, কুলশয্যার দিনে সুরমার বড়ই প্রয়োজন। কুলশয্যার রাতে কোন বাড়ীর মহিলা সুরমা সুরমার করিলে, ফুলের খরচ অনেক কম হইবে। "সুরমার" সুরমাকে শত বেলা, সহস্র মালতীর মৌরুত পুষ্টি কক্ষে ফুটিয়া উঠিবে। সমস্ত মঙ্গলকার্যেই "সুরমার" প্রচলন। বড় এক শিশি সুরমার সুরমা সুরমা ৫০ বার আনা ব্যয়ে অনেক কুলমহিলার অঙ্গাগ হইতে পারে।

বড় এক শিশির মূল্য ৫০ বার আনা; ডাকমাণ্ডল ও প্যাঁকিং ১৫০ এগার আনা। তিন শিশির মূল্য ২১ টকা মাত্র; মাণ্ডলাদি ১৫০ এক টাকা পাঁচ আনা।

সোমবল্লী-কষায়।

আমাদিগের এট সালসা ব্যবহারে সকলপ্রকার বাত, উপদংশ, সর্বপ্রকার চর্মরোগ, পারা-বিহুতি ও বাবতীয় চুল্কিত নিশ্চয়ই আরোগ্য হয়। অধিকন্তু ইহা সেবন করিলে, শারীরিক দৌর্বল্য ও ক্লান্ততা প্রভৃতি দূরীভূত হইয়া শরীর জটিল-পুষ্ট এবং প্রচল্ল হয়। ইহার ন্যায় পারাদোষনাশক ও রক্তপরিষ্কারক সালসা আর দৃষ্ট হয় না। বিদেশীয়দিগের বিলাতী সালসা অপেক্ষা ইহা অধিক উপকারক। ইহা সকল ক্ষতুতেই বালক-বৃদ্ধ-বনিতাণ নিরীয়ে সেবন করিতে পারেন। সেবনের কোনরূপ বাধাবোধি নিয়ম নাই। এক শিশির মূল্য ১৫০ টাকা; ডা: মা: ও প্যাঁকিং ১৫০ এক টাকা তিন আনা।

জ্বরশনি।

জ্বরশনি—ম্যালেরিয়ার ব্রহ্মাঙ্গ। জ্বরশনি—বাবতীয় জ্বরেই মন্ত্রশক্তির ন্যায় উপকার করে। একজ্বর, পালাজর, কম্পজর, প্রীহা ও বক্রুৎঘটিত জ্বর, হৌকালীন জ্বর, মজ্জাগত ও মেহঘটিত জ্বর, ধাতুস্থ বিবমজ্বর, এবং মূথনত্রাদির পাণ্ডুরণতা, কুখামান্দ্য, কোষ্ঠবদ্ধতা, আহারে অরুচি, শারীরিক দৌর্বল্য, বিশেষত: কুইনাইন সেবনে যে সকল জ্বর আরোগ্য না হয়, সে সমস্তই এই ঔষধ সেবনে নিঃসন্দেহরূপে নিবারিত হয়। ইহার সহায়তার যে কত নিরাশ রোগী নবজীবন লাভ করিয়াছেন, জাহার ইয়ত্তা নাই। এক শিশির মূল্য ১১০ এক টাকা, মাণ্ডলাদি ১৫০ এক টাকা তিন আনা।

মিল্ক অব রোজ

ইহার মনোরম গন্ধ জগতে অতুলনীয়। ব্যবহারে হৃকের কোমলতা ও মুখের লাবণ্য বৃদ্ধি পাওয়া, মেচেতা, ছুলি, ঘামাচি প্রভৃতি চর্মরোগ সকলও ইহা দ্বারা আচিরে দূরীভূত হয়। মূল্য বড় শিশি ৫০ আট আনা, মাণ্ডলাদি ১৫০ মাত্র আনা।

বাবতীয় কবিরাজি ঔষধ, তৈল, মৃত, মোদক, অবলোহ, আসব, আরিষ্ট, মকরধ্বজ, মৃগনাতি

এবং সকলপ্রকার জ্বরিত ধাতুজব্য আমরা অতি বিশুদ্ধরূপে প্রস্তুত করিয়া, যথেষ্ট

সুগভদরে বিক্রয় করিতেছি। একরূপ খাঁটি ঔষধ অন্যত্র দূর্লভ।

রোগিগণ স্ব স্ব রোগবিবরণ লিখিয়া পাঠাইলে, আমরা অতি যত্নসহকারে উপযুক্ত ব্যবস্থা

পাঠাইয়া থাকি। ব্যবস্থা ও উত্তরের জন্য অর্ধ আনার ডাক-টিকিট পাঠাইবেন

কবিরাজ—শ্রীশক্তিপদ সেন।

আয়ুর্বেদীয় ঔষধালয়।

১৯১২ নং লোয়ার চিংপুর রোড, ট্রেডিংবাজার, কলিকাতা



পরীক্ষিত ঔষধাবলী
কলিকাতা
বন্দুকের প্রতিষেধক।
পেপ—অস্বীর্ণ ও অল্পে।
বিল—হিষ্টিরিয়ার ঔষধ।
মৃৎ—হীপানীর উপকারী।
হর—চুলকানি ও চর্মরোগে।
মূল্য প্রতি ড্রাম ১০ আনা।



সার্জারী জগতে যুগান্তর।

মহাত্মা আনন্দ স্বামির আবিষ্কৃত একমাত্র অপেরিন ইহা ব্যবহারে লক্ষ লক্ষ রোগী বাগী, কোড়া, কাকবিড়ালী, বুনক, মুখের ব্রণ, পৃষ্ঠ ব্রণ, উরুস্তম্ভ, শীতলী কর্ণমূল প্রভৃতি যন্ত্রণা-প্রদ ব্যয় বহুল রোগ হইতে বিনা অল্পে ও বিনা জালা যন্ত্রণার মন্ত্রমুগ্ধের ন্যায় আরোগ্য হয়। মূল্য প্রতি শিশি ১১, ডজন ১২২ মাত্র।



ইহা সেবনে ম্যালেরিয়া জ্বর, প্রীহা ও বক্রুৎ সংযুক্ত জ্বর, নূতন পুরাতন জ্বর, পালি ও কম্প জ্বর, পিত্তশ্লেষ্মার জ্বর প্রভৃতি সর্বপ্রকার জ্বর অতি সহজে আরোগ্য হয়। ম্যালেরিয়া প্রণীড়িত বাস্ত লিভার ও প্রীহা দ্বারা আক্রান্ত হইয়া ন্যায্য, শোথযুক্ত জীর্ণ শীর্ণ এমন কি অস্থি চর্মদার হইয়াও এই দামোদর স্বধা ব্যবহারে নিত্যই আরোগ্যলাভ করিতেছেন। মূল্য ১৫০ প্রীহার মাণ্ডল সমেত ১১

ফেরোকল—বাবতীয় গণোরিয়া (মেহ, প্রমেহ) রোগের অব্যর্থ মহৌষধ। আজকাল প্রায় অধিকাংশ যুবক যুবতী এই রোগে আক্রান্ত হইয়া যৌবনে বার্কক্য প্রাপ্ত হন, এবং নানাপ্রকার যন্ত্রণায় মর্ষণীভা ভোগ করেন এমন কি অনেকে জীবনে হতাশ হইয়া থাকেন। ইহা ব্যবহারে উক্ত যন্ত্রণা প্রশ্রাবে জালা ও পূঁজ ২১০ দিনে আরোগ্য করে। একটা পিচকারীসহ প্রতি শিশি মূল্য ১৫০ উক্ত ঔষধ সমূহ ভি: পি:তে লইলে মাণ্ডলাদি স্বতন্ত্র লাগে।

মোল প্রো: ডা:বিরায়প্রও কোং কোমিস্ট্রস এজেন্ট—
হুগুপু, পোস্ট গার্ডেনরীচ, কলিকাতা এম, ভট্টাচার্য এও কোং
কলিকাতা