

# সংবাদ

সাপ্তাহিক সংবাদ পত্র।

ছাদের জন্য  
লোহার কড়ি

বরণা, এঙ্গেল, করগেট, বলটু ইত্যাদি  
উচিত মূল্যে বিক্রয় করি।  
সহর দরের জন্য  
পত্র লিখুন।

নিরঞ্জন এণ্ড কোং  
প্রোঃ শ্রীমহিমারঞ্জন চট্টোপাধ্যায়।  
৬৭৪ নং ব্রীড রোড, বড়বাজার,  
কলিকাতা।

জাতিপুত্র সংবাদপত্রের নিয়মাবলী  
এক মাসের জন্য প্রতি ১০ আনা, তিন মাসের জন্য প্রতি ২০ আনা, ছয় মাসের জন্য প্রতি ৩০ আনা, এক বছরের জন্য প্রতি ৫০ আনা।  
বৎসর বা ততোধিক কালের জন্য প্রতি ১০ আনা প্রতিবার ১০ আনা।  
বৎসর বা ততোধিক কালের জন্য প্রতি ১০ আনা প্রতিবার ১০ আনা।  
বৎসর বা ততোধিক কালের জন্য প্রতি ১০ আনা প্রতিবার ১০ আনা।  
বৎসর বা ততোধিক কালের জন্য প্রতি ১০ আনা প্রতিবার ১০ আনা।

১৯৩৫ বর্ষ

বৃহস্পতিবার—মুর্শিদাবাদ ১৮ই ভাদ্র বুধবার ১৩৪৯ ইংরাজী 4th September 1935

১৭শ সংখ্যা

## এই জন্মগণ জাগরণকালে স্ত্রী-পুরুষের মহাবন্ধু হিলিংবাম



সেবনে মেহরোগ চির আরোগ্য ও  
নবযৌবন পুনঃপ্রতিষ্ঠিত হইবে।  
১ মাত্র পরিচয় পাইবেন, সপ্তাহে আরোগ্য হইবেন।

৪০ বৎসর ধরিয়া রোগী ও চিকিৎসক উভয়  
দলের নিত্য ব্যবহারী। আই-এম-এস,  
এম-ডি-এফ-আর-সি-এস, এম-আর-সি-  
পি, এম-আর-সি-এস, এল-আর-সি-পি, এল-আর-সি-এস  
প্রভৃতি উপাধিধারী ডাক্তারগণ কর্তৃক অতি উচ্চ প্রশং-  
সিত ও পৃষ্ঠপোষিত। প্রশংসাকারী হই একজন ডাক্তারের  
নাম দেখুন :-  
কর্ণেল কে, পি, গুপ্ত আই-এম-এস, এম-ডি, এফ-আর-  
সি, এস, ইত্যাদি ; লেঃ কর্ণেল এন. পি. সিংহ, আই-এম-  
এস, এম-আর-সি-পি, এম-আর-সি-এস, সার্জন মেজর  
বি. কে. বসু, আই-এম-এস-এম-ডি-সি-এম, ক্যাপ্টেন এন,  
এন, চৌধুরী, আই-এম-এস, এম-আর-সি-এস, এল-আর-  
সি-পি, ডাঃ পুষ্প এম-ডি ইত্যাদি।

মূল্য বড় শিশি ৩/-, মাঝারি ২/০, ছোট ১৫  
ডাক মাশুলাদি স্বতন্ত্র। বিশেষ বিবরণ  
সম্বলিত তালিকা পুস্তক লিখিলে বিনামূল্যে  
পাঠাই।



স্বর্ণযুগে সালসা—স্বায়ম্বিক দৌর্ভেলোর মহৌষধ। পারদ  
গরমী এবং বাবলীয় রক্তচাপ্তিতে অব্যর্থ।  
আজকাল স্বায়ম্বিক দৌর্ভেলোর সকলেই কষ্ট পাইতেছেন—তার উপর এখন কার্ময়ুগ  
আগিলেছে, এ সময়ে আমরা সকলকেই স্যাণ্ডো সেবনে করিতে বলি। পারা, গরমী প্রভৃতি  
রক্ত দৌষ ও স্যাণ্ডো সেবনে নিবারিত হয় ; দেহ সতেজ হয় ; রক্ত বৃদ্ধি হয়, দেহে নূতন জীবন,  
নূতন যৌবন সঞ্চার হয়। খোশ, পাচড়া, দাঁদ, অশ, কাউর, বাত আমবাত সদি কাশি সমস্তই  
স্যাণ্ডো সেবনে নিবারিত হয়।  
ক্রীলোকের স্বভূর গোলবোগ, রাধক, দীর্ঘকাল ব্যাপী ঝড়, ঝড়কাপীন জালা ও ব্যথা সমস্ত  
উপসর্গে স্যাণ্ডো বাহমন্ত্রের ন্যায় কার্য করে।  
মূল্য প্রতি শিশি ( ১৬ দিনের উপযোগী ) ২/- ; ৩টা একত্রে ৫/০  
ডাক মাশুলাদি স্বতন্ত্র।

আর, লগিন এণ্ড কোং

মাসহঃ—কোমিসন্স।  
১৪৮, বড়বাজার স্ট্রীট কলিকাতা।  
টেলিগ্রাম—“হিলিং”, কলিকাতা

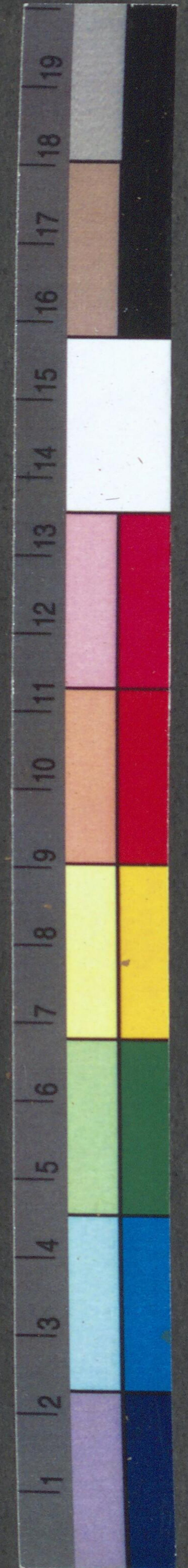
### মশক বাহনে মৃত্যু আসিবার পূর্বে—

তার সহচর—ম্যা লে রিয়া, কালাজ্বর,  
ও প্লাইযকুৎ বিকৃতি জন্য অবিরাম জ্বরের  
কবল হইতে নিষ্কৃতি লাভের জন্য মৃতঃফলপ্রদ  
‘পল্টন’ মার্কা পাচন  
সেবন করুন।

১০ বৎসরধিক অভিজ্ঞতার প্রস্তুত ‘পল্টন’  
মার্কা পাচন মৃতপ্রায় অরোগ্যকে  
নিরাময় করে।

প্রতি বোতল ১০ আনা।  
ডাকমাশুলাদি স্বতন্ত্র।

সি, কে, সেন এণ্ড  
— কোম্পানী লিমিটেড —  
২৯, কলুটোলা - কলিকাতা।





সৰ্বেভ্যো দেবেভ্যো নমঃ ।



জঙ্গিপুৰ সংবাদ ।

১৮ই ভাদ্ৰ বুধবাৰ সন ১৩৪২ সাল ।

বুদ্ধের উৎসাহ ।

কালিকটের এক পঞ্চাশ বৎসর বয়স্ক বুদ্ধ তাহার চৌদ্দ বৎসর বয়স্ক পুত্রের সহিত উচ্চ প্রাথমিক বিদ্যালয়ে ভর্তি হইয়াছে । এই লোকটা ত্রিশ বৎসর পূর্বে লেখাপড়া ছাড়িয়া সাংসারিক কার্যে প্রবৃত্ত হইয়াছিল । লেখাপড়ায় ছেলের অনোধোগ প্রদানের জন্যই এই বুদ্ধের এত উৎসাহ ।

নীলামের ইজতাহার ।

চৌকি জঙ্গিপুৰ প্রথম মুন্সেফী আদালত ।  
নীলামের দিন ৯ই সেপ্টেম্বর ১৯৩৫ ।

৯১ খাং ডিঃ রায় জ্ঞানেন্দ্রনারায়ণ চৌধুরী বাহাদুর দেং শ্রীশ মণ্ডল দীং দাবি ৭৫১/৬ থানা স্থতী মোজে আহিরণ ৩-৪৩ শতকের কাত ৯৬০ আঃ ১০, খং ২৭৩

৫১১ খাং ডিঃ বোগেন্দ্ৰচন্দ্র খাঁ দেং আবদুল জাব্বার মণ্ডল দীং দাবি ২৭১/৬ থানা স্থতী মোজে গাভীরা ৪/০ বিঘার কাত ২৬৫/৬ আঃ ৫, খং ১০৮

২৯৮ খাং ডিঃ অধরচন্দ্র মণ্ডল দেং শিবরত্নিনী দেবী দাবি ১২০১/০ থানা রঘুনাথগঞ্জ মোজে পাঁচনপাড়া ৬-২৫ শতকের কাত ৩২, আঃ ২৫, খং ২৮৮

২৯৯ খাং ডিঃ ঐ দেং ঐ দাবি ২৫, মোজাদি ঐ ১-৫৬ শতকের কাত ৯১/০ আঃ ৫, খং ২৭৯

১০৬৬ খাং ডিঃ ঐ দেং নাসিরুদ্দিন মণ্ডল দীং দাবি ৭৩১/০ থানা ঐ মোজে নশিপুর ৭-৪৩ শতকের কাত ২০৬১০ পাই আঃ ২০, খং ৪২

১০৭২ খাং ডিঃ ঐ দেং ইয়ার মহম্মদ মণ্ডল দীং দাবি ২৮৯ মোজাদি ঐ ৪১৬ বিঘার কাত ৩৬০/১৮৬ আঃ ১০, খং ৪৩

১০৬৭ খাং ডিঃ ঐ দেং পাণ্ডের মোলা দীং দাবি ২৩০১/৬ থানা ঐ মোজে বহড়া ৩৭ শতকের কাত ১১৬/১০ আঃ ১০, খং ১২৬ সন ১৩৪২ সাল হইতে বুদ্ধি হইয়া জমা ১৬০ ধার্য হইয়াছে ।

১০৭০ খাং ডিঃ ঐ দেং মহম্মদ হোসেন বিশ্বাস দাবি ৫২১/৯ মোজাদি ঐ ৭৪ শতকের কাত ৯১/৭ আঃ ২০, খং ২৩০ উক্ত জমা বুদ্ধি হইয়া ১৩৪৪ সাল হইতে ৯১০ ধার্য হইয়াছে ।

১০৭১ খাং ডিঃ ঐ দেং মাহমুদ্দিন বিশ্বাস দীং দাবি ৯৩১/৬ মোজাদি ঐ ৫-১৯ শতকের কাত ২৫/১০ আঃ ৫০, খং ১৪৯

৬৪৬ খাং ডিঃ শ্রীমতী স্বামী জ্যোতিষ্ময়ী দেবী দেং মৃত জয়নব বিধির ওয়ারীশ ইয়াছুল সেখ দীং দাবি ১৮১/৯ থানা স্থতী মোজে মহেশাইল ১-২৮ শতকের কাত ২১/৯ আঃ ২০, খং ১৭৯৮

১০৩০ খাং ডিঃ নীরেন্দ্রনাথ ভট্টাচার্য্য দীং দেং রহমান বিশ্বাস দাবি ৬৩৬ থানা রঘুনাথগঞ্জ মোজে মণ্ডলপুর ১-৮৩ শতকের কাত ১০১/৩ ওরাখে ১০/১৩১- অংশ নীলাম হইবে আঃ ১০, খং ৩২৯

৭৫৬ খাং ডিঃ ধীরেন্দ্ৰনাথ চক্রবর্তী দীং দেং শরচ্চন্দ্র মুখোপাধ্যায় দীং দাবি ৪০১ থানা স্থতী মোজে বংশবাতি ২-৪১ শতকের কাত ৬, আঃ ২৫, খং ১৮৬১

১০৪৭ খাং ডিঃ একজিকিউটর ডিগ্ৰিবেশ সিংহ দেং গদাধর দাস দাবি ৯০১৯ থানা ঐ মোজে হিলোড়া দীঃ ৩-৩০ শতকের কাত ২৩৩ আঃ ৫০, খং ২০৭৩, ১৮৬৫, ৭৪৪

৩৭ মনি ডিঃ শ্রীমাদ রায় দেং মৃত চন্দ্রভূষণ রায়ের ওয়ারীশ পুত্র ধীরেন্দ্ৰনাথ রায় নাবালক দীং দাবি ২৫০৬/০ ২নং লাট থানা রঘুনাথগঞ্জ মোঃ তেঘরী ২-২১ শতকের কাত ৫১/৮ পাই আঃ ১৫, খং ৫৬৪ রায়ত স্থিতিবান । ৩নং লাট ঐ মোজাদি মধ্যে ৮ ০২ শতকের অর্দ্ধাংশ পরভামত কাত ৩১/৬ পাই আঃ ৫০, ঐ স্বঃ । ৪নং লাট মোজাদি ঐ মধ্যে ১-৭৭ শতক নিষ্কর বন্ধোত্তরের অর্দ্ধাংশ আঃ ১৫,

খং ৭৮৪ । ৫নং লাট ঐ মোজাদি মধ্যে ৫৩ শতকের কাত ৩১০ আঃ ৬, খং ৮৫৮ রায়ত স্থিতিবান । ৬নং লাট ঐ মোজাদি মধ্যে ২০ শতকের কাত ১৬০/১ আঃ ৩, খং ৫৮৯ ঐ স্বঃ

১০০ মনি ডিঃ গোপীবল্লভ মুখোপাধ্যায় দেং নিত্যানন্দ মণ্ডল দাবি ৫২৮/৩ থানা ঐ মোজে মণ্ডলপুর ১৫-৫০ শতকের মধ্যে ২-২২ শতকের কাত ১১, আঃ ২০, খং ৫১২ ২নং লাট ঐ মোজাদি মধ্যে ৮৯ শতকের কাত ৩/৫ আঃ ৫, খং ১২

১৬০ মনি ডিঃ ননীগোপাল মুখোপাধ্যায় দেং সর্বেশ্বর ঘোষ দাবি ৫১৬৯ থানা ঐ মোজে গনকর ৫৫ শতকের কাত ১১০ আঃ ১০, খং ৫৩৬ রায়ত স্থিতিবান । ২নং লাট ঐ মোজাদি ঐ মধ্যে ৭১ শতকের কাত ৩৬০ দেন্দারের ৬ অংশ আঃ ২, খং ৫৭৩ ঐ স্বঃ । ৩নং লাট ঐ মোজাদি মধ্যে ১২ শতকের কাত ১, দেন্দারের এক-তৃতীয়াংশ আঃ ২, খং ৫৭৪ ঐ স্বঃ । ৪নং লাট থানা ঐ মোজে ভুনিহর ৩৭ শতকের কাত ৩০/৬ আঃ ৫, খং ১৩৫ ঐ স্বঃ ।

২২১ মনি ডিঃ হরিরঞ্জন কোলঠা দেং রঘুন্দন কাহিয়া দাবি ৪৪২৬ থানা ঐ মোজে বিজয়পুর ২-৪১ শতকের অর্দ্ধাংশ পরভামত কাত ৪৬০ আঃ ৩৫, খং ৬৬৯ অধীনস্থ খং ৬৭ । ২নং লাট ঐ মোজাদি মধ্যে ২৫ শতক চিরস্থায়ী নিষ্কর দেন্দারের এক-চতুর্থাংশ আঃ ২০, খং ৬৬৩ । ৩নং লাট থানা ঐ মোজে মির্জাপুর ১২ শতক জমি তহুপরিস্থিত পোক্তা ঘর ১ থানা মায় কড়ি বরগা কপটি চৌকটি ইত্যাদি আঃ ৫০, খং ৫২৭ । ৪নং লাট ঐ মোজাদি মধ্যে ২ শতকের কাত ১০/৬ তহুপরিস্থিত দালান ১ থানা মায় সরঞ্জাম সহ আঃ ২৫, খং ৫২৮ । ৫নং লাট ঐ মোজাদি মধ্যে ৬ শতকের ১০/০ তহুপরিস্থিত ঘর ১ থানা মায় সরঞ্জাম সহ আঃ ১৫, খং ৮৪২ । ৬নং লাট ঐ মোজাদি মধ্যে ৬ শতকের কাত ১২১ তহুপরিস্থিত ঘর মায় সরঞ্জাম সহ আঃ ২৫, খং ৫২৬ । ৭নং লাট থানা ঐ মোজে বিজয়পুর ৮ শতকের কাত ১/০ তহুপরিস্থিত বাড়ী থামার ঘর ২ থানা মায় সরঞ্জাম সহ আঃ ৫, খং ৮৪৭ । ৮নং লাট থানা ঐ মোজে রামচন্দ্রবাটা ২-২৩ শতকের কাত ৬৪১/২ তন্মধ্যে দেন্দারের এক-চতুর্থাংশ আঃ ৮০, খং ২৮৬

৩০৭ মনি ডিঃ সাম মহম্মদ বিশ্বাস দেং মহেশনারায়ণ রায় দাবি ১২৮২/৯ থানা ঐ মোজে কাশিয়াডাঙ্গা ৫-১১ শতকের কাত ৭১/২ আঃ ৫০, রায়ত স্থিতিবান খং ২৪৭ ২নং লাট ঐ মোজাদি মধ্যে ১৬-২৯ শতকের কাত ৭৫১/২ আঃ ১০০, কোরকা দখলী স্বঃ খং ৩৩৫ । ৩নং লাট ঐ মোজাদি মধ্যে ১৮ শতকের কাত ১০ দেন্দারের ১০/১৩ - রঃ অংশ মোকররী স্বঃ । ৪নং লাট ঐ মোজাদিতে ৪০ শতকের কাত ১/৩ আঃ ১০, দেন্দারের ১০/১৩১- রঃ অংশ খং ৪১২ । ৫নং লাট ঐ মোজাদি মধ্যে ৫৮ শতকের কাত ১০ আঃ ১০, ঐ স্বঃ খং ৪২৯ । ৬নং লাট ঐ মোজাদি মধ্যে ১৯ শতকের কাত ১০/৫ আঃ ১৫, খং ৪৫০ ঐ স্বঃ । ৭নং লাট ঐ মোজাদি মধ্যে ২৪ শতকের কাত ২৬৮ আঃ ১০, খং ৪৬৭ দেন্দারের ১০/১৩১- রঃ অংশ । ৮নং লাট ঐ মোজাদি মধ্যে ১-১৫ শতকের কাত ৭, আঃ ২০, রায়ত মোকররী খং ৫১৭ দেন্দারের ১০/১৩১- রঃ অংশ । ৯নং লাট ঐ মোজাদি মধ্যে ৫২ শতকের কাত ১/১ পাই আঃ ১৫, খং ৫২১ ঐ স্বঃ দেন্দারের ১০/১৩১- রঃ অংশ । ১০নং লাট ঐ মোজাদিতে ১০ শতকের কাত ১/৩ আঃ ৫, খং ৫২৩ রায়ত মোকররী । ১১নং লাট ঐ মোজাদিতে ৮ শতকের কাত ১/৪ আঃ ৫, খং ৫২৮ ঐ স্বঃ । ১২নং লাট ঐ মোজাদিতে ৬৮ শতকের কাত ২১/১৪ আঃ ২০, খং ৫৩১ ঐ স্বঃ উক্ত সম্পত্তিগুলির দেন্দারের ১০/১৩১- রঃ অংশ । ১৩নং লাট ঐ মোজাদিতে ২-৩৬ শতকের কাত ২৬৮ আঃ ২০, খং ৬২১ রায়ত স্থিতিবান । ১৪নং লাট ঐ মোজাদি মধ্যে ৫৫ শতকের কাত ১০/০ আঃ ৫, ঐ স্বঃ খং ১১০০ । ১৫নং লাট ঐ মোজাদিতে ৫৪ শতকের কাত ১/০ আঃ ৫, খং ১১০২ ঐ স্বঃ । ১৬নং লাট ঐ মোজাদি মধ্যে ৫৬ শতকের কাত ১০/০ আঃ ৫, ঐ স্বঃ খং ১১১৩ উক্ত সম্পত্তিগুলিতে দেন্দারের ১০ অংশ । ১৭নং লাট

ঐ মোজাদিতে ৪২ শতকের কাত ৬০/০ আঃ ১০, ঐ স্বঃ খং ১১১৫ দেন্দারের ৬/১২ রঃ অংশ । ১৮নং লাট ঐ মোজাদি মধ্যে ২-১১ শতকের কাত ৫১০ আঃ ২৫, খং ১৬৩২ কোরকা দখলী স্বঃ । ২০নং লাট ঐ মোজাদি মধ্যে ২৭ শতকের কাত ১৪/০ আঃ ৫, খং ৯২৮ রায়ত স্থিতিবান দেন্দারের ১০/১৩১- রঃ অংশ । ২১নং লাট ঐ মোজাদি ঐ মধ্যে ৩৩ শতকের কাত ১০/০ আঃ ৪, খং ১১৪৫ ঐ স্বঃ দেন্দারের ১০ রঃ অংশ । ১৯নং লাট থানা লালগোলা মোজে চমকপুর ৬-৬২ শতকের কাত ২৫ আঃ ৮০, দেন্দারের ১০/১৩১- রঃ অংশ । ২২নং লাট থানা ঐ মোজে হুদা রামচন্দ্রপুর দেন্দারের ০/০ রঃ অংশে কালেক্টরী রেভিনিউ ৮১৬০ আঃ ১৫০, । ২৩নং লাট থানা ঐ মোজে বরগা দেন্দারের ১/১ = রঃ অংশে জমিদারী স্বঃ কালেক্টরী রেভিনিউ ১৩/৩ আঃ ১০০, । ২৪নং লাট মোজাদি ঐ মধ্যে দেন্দারের ১/৩ = রঃ অংশে পত্তনী স্বঃ কালেক্টরী ৫২৯ আঃ ১০০, । ২৫নং লাট থানা রঘুনাথগঞ্জ মোজে কাশিয়াডাঙ্গা ৩৬ শতক নিষ্কর খং ২৪৫ । ২৬নং লাট ঐ মোজাদি মধ্যে ১-৫৬ শতক আঃ ২০০, মায় চাল ছাঙ্গর তীর বরগা কপটি চৌকটি নওয়া জিমা সহিত দেন্দারের ১০/১৩১ = রঃ অংশ ।

৪০৮ মনি ডিঃ ফুলচাঁদ সেঠি দীং দেং ফণিভূষণ পাল দীং দাবি ৯১২৬/৬ ২নং লাট থানা স্থতী মোজে ইচলিপাড়া ১২১/০ কাঠার কাত ৩০ আঃ ৮, খং ৩৭০ । ৩নং লাট ঐ মোজাদি মধ্যে ১০১২ বিঘার কাত ১০০/১০ আঃ ৩২১, খং ৩২৬ । ৪নং লাট ঐ মোজাদি মধ্যে ১০৬/০ কাঠার কাত ১০/১৫ আঃ ৬৬, খং ৩২৪ । ৫নং লাট থানা ঐ মোজে দেবীপুর ১০৪১/০ বিঘার কাত ১৪০/০ আঃ ১৮০/১০ খং ৮৪ । ৬নং লাট ঐ মোজাদি মধ্যে ৫৬২ বিঘার কাত ২/৬ আঃ ৯৪/০ খং ৮৫ । ৭নং লাট ঐ মোজাদি মধ্যে ৮১৩ কাঠার কাত ১০১/০ আঃ ১০৮/০ খং ৮৩ । ১০নং লাট থানা ঐ মোজে ইচলিপাড়া ১০১/০ কাঠার কাত ২১/১৫ আঃ ৮১/০ খং ৮২ । ১১নং লাট ঐ মোজাদি মধ্যে ৪৪১/০ কাঠার কাত ১১/১২ আঃ ৬/০ খং ৮১ । ১২নং লাট থানা ঐ মোজে ভাবকী ১০-৭৮ শতকের কাত ১৮১ আঃ ২০৮১, খং ১৪৫ । ১৩নং লাট থানা ঐ মোজে ইচলিপাড়া ৯৩ শতকের কাত ৩৬০/০ আঃ ৩৯১/০ খং ১৪২৫ । ১৪নং লাট থানা ঐ মোজে দেবীপুর ২-৪৭ শতকের কাত ১৭৬৭ আঃ ৪৮১, খং ১৩৫ উক্ত সম্পত্তিগুলির দেন্দারের অর্দ্ধাংশ নীলাম হইবে ।

২৫০ মনি ডিঃ জাকব্বালি বিশ্বাস দেং গোফর সেখ দীং দাবি ৩৪১/০ থানা রঘুনাথগঞ্জ মোজে কাশিয়াডাঙ্গা ৩ শতকের কাত ৬০ আঃ ৫, তহুপরিস্থিত খেরী ঘর ২ থানা মায় চাল ছাঙ্গর কপটি চৌকটি নওয়া জিমা সহ খং ৫৫৭ কোরকা স্বঃ

১১৬ মনি ডিঃ মহম্মদ সামাউল সেখ দেং কার্জনআলী সেখ দীং দাবি ৪৭১/২ থানা স্থতী মোজে বংশবাতি ৭৫ শতকের কাত ২১০ আঃ ৫, রায়ত স্থিতিবান

১২২ মনি ডিঃ তারাপদ মণ্ডল দেং যতুনাথ দাবি দাবি ৭৭৬/৯ মোজাদি ঐ ৫৭ শতকের কাত ২১০ আঃ ১০,

২৬৭ মর্গেজ ডিঃ জয়চাঁদ সেরাওগী দীং দেং আসবর মণ্ডল দাবি ২৪৫০/৯ থানা রঘুনাথগঞ্জ মোজে পিয়ারাপুর ৩৪৪ বিঘার মধ্যে ২/০ বিঘার কাত হারাহারী মতে ১৬০ আঃ ৫০, খং ২৭ রায়ত স্থিতিবান ।

২৪৫ য়েহান ডিঃ রঘুনাথ মণ্ডল দেং স্বরত বিশ্বাস দাবি ৬০/৩ থানা রঘুনাথগঞ্জ মোজে হুবরা ২৩ শতকের কাত হারাহারী মতে ১০/০ আঃ ৫, । ২নং লাট থানা ঐ মোজে লাড়ুখাকী ১৮৪২ শতকের মধ্যে ৬১ শতকের কাত হারাহারী মতে ১১০ আঃ ১০,

চৌকি জঙ্গিপুৰ দ্বিতীয় মুন্সেফী আদালত ।  
নীলামের দিন ১৬ই সেপ্টেম্বর ১৯৩৫

৯১৭ খাং ডিঃ লক্ষ্মীনারায়ণ সিংহ দেং নাসিরুদ্দিন মণ্ডল দীং দাবি ৪৪১/১০ থানা স্থতী মোজে চাচও ২/৪১ বিঘার কাত ১০১/১২ আঃ ১৫, খং ৫২





৫২২ খাং ডিঃ রাজেন্দ্রনাথ তেওয়ারী দীং দেং বিধুভূষণ ঘোষ দাবি ২৪১/৯ খানা সমসেরগঞ্জ মৌজে লালপুর ৩/০ বিঘার কাত ২৬০/৫ আঃ ১৫, ৫২ ৯২১

৬০১ খাং ডিঃ সপ্তর্ষী ঘোষাল দেং হোসেনী মহল দার দীং দাবি ২৭৯ খানা ঐ মৌজে পরানপাড়া ৭৪ শতকের কাত ১৬০/৫ আঃ ১০, ৫২ ১৬০৮

২০৬ খাং ডিঃ কুমার প্রতিভানাথ রায় দেং লোকু সেখ দীং দাবি ১৩১/০ খানা সাগরদীঘি মৌজে গোবর্দ্ধন-ডাঙ্গা ১২ শতকের কাত ১১৯ আঃ ০, ৫২ ৮০ স্থিতিবান স্বত্ব । ২নং লাট ঐ মৌজাদি মধ্যে ২০ শতকের কাত ১০১০ আঃ ২, ৫২ ৮১ ঐ স্বত্ব

৬০৮ খাং ডিঃ ঐ দেং আবদো খাতুন বিবি দাবি ১২৭১০ খানা সাগরদীঘি মৌজে লাহাপুর ১২-৩২ শতকের কাত ১৬ আঃ ৫০, মোকররী স্বত্ব ৫৫ ও ৩৪৬ ও ৩৪৭

২০৪ খাং ডিঃ হীরেন্দ্রনাথ রায় দীং দেং ইসফ বিশ্বাস দাবি ৮৮১/৯ খানা সমসেরগঞ্জ মৌজে মমরেন্দ্রপুর ১১-২২ শতকের কাত ২২/১০ আঃ ২০

২২২ খাং ডিঃ ঐ দেং বিভূতিভূষণ দাস দাবি ১২/৫ খানা ঐ মৌজে দীঘডি ১-২৬ শতকের কাত ৩০/৬ আঃ ৫, ৪৭৮ খাং ডিঃ ঐ দেং লালু মণ্ডল দাবি ১২, মৌজাদি ঐ ০-৭৩ শতকের কাত ৭১ আঃ ১৫

৮১০ খাং ডিঃ ঐ দেং বসন্তকুমার ঘোষ দাবি ৫২১/৯ খানা ঐ মৌজে ধাপড়া ২০-৩০ শতকের কাত ২৮০/৯ আঃ ৩৫

৮১১ খাং ডিঃ ঐ দেং মহাম্মদ বিশ্বাস দাবি ২৭১৯ খানা ঐ মৌজে অছপনগর ৪৭ শতকের কাত ৩০/১২ আঃ ৫, ৫২ ২৭২

৮৪১ খাং ডিঃ ঐ দেং নিয়াজুদ্দিন বিশ্বাস দাবি ২০১/০ মৌজাদি ঐ ২৮ শতকের কাত ২১০ আঃ ৫, ৫২ ১০০০

৮৪২ খাং ডিঃ ঐ দেং সেতাজুদ্দিন বিশ্বাস দাবি ২১, খানা ঐ মৌজে গাজিনগর ৬০ শতকের কাত ২/০ আঃ ৫, ৫২ ১০০৪

১০৫০ খাং ডিঃ ঐ দেং রহমান সেখ দীং দাবি ২৪/০ খানা ঐ মৌজে অছপনগর ৩৫ শতকের কাত ২৫/১৫ আঃ ৫

৫৫০ খাং ডিঃ সেবাইত মহাস্ত গণপতি দাস গোস্বামী দেং ইন্দুমতী দাসী দাবি ১৮১/৯ খানা সাগরদীঘি মৌজে বেড়গ্রাম ৫-৪৫ শতকের কাত ৫১/০৬ আঃ ১০

৫৫২ খাং ডিঃ ঐ দেং আবদুল রহমান সেখ দীং দাবি ২৬৬৯ মৌজাদি ঐ ৩ অকরের কাত ৩০/১২ আঃ ৫

৬২৮ খাং ডিঃ ঐ দেং গোলাম রহমান দেং দীং দাবি ২৩০/৯ মৌজাদি ঐ ৬২ শতকের কাত ২৫/৬ আঃ ১০, ৫২ ১৪৭

৬২৯ খাং ডিঃ ঐ দেং আবদুল রহমান সেখ দীং দাবি ২২৭১ মৌজাদি ঐ ৪-৭৬ শতকের কাত ২৫/০ আঃ ১৫

৮৭০ খাং ডিঃ সেবাইত অনিলকুমার ঘোষ নাবালক পক্ষে গার্জেন্ন মাতা তরস্বিনী দাসী দেং বীরসিংহ মণ্ডল দাবি ২৪১/৫ খানা সমসেরগঞ্জ মৌজে অস্তরিপা ৩-৭০ শতকের কাত ১৭১৫ আঃ ২৫

২৬০ খাং ডিঃ শ্রীমতী রাণী জ্যোতিষ্মরী দেবী দেং ঠকন ঘোষ দীং দাবি ৬১১/৬ খানা ঐ মৌজে গোবিন্দরাম-পুর ৪০৬ শতকের কাত ৮১/৬ আঃ ২৫, ৫২ ৬৬

১০৩১ খাং ডিঃ ঐ দেং দ্বিজেন্দ্রনাথ মিশ্র দীং দাবি ১৭১/৯ খানা ঐ মৌজে মমরেন্দ্রপুর ২২ শতকের কাত ১৬০/০ আঃ ২, ৫২ ৩৪৭

১০৩২ খাং ডিঃ ঐ দেং এনসান বিশ্বাস দীং দাবি ৩৩১/৯ মৌজাদি ঐ ২-৬৩ শতকের কাত ৪৫/৪ পাই আঃ ১২, ৫২ ৬০৮৭

৬৫৭ খাং ডিঃ ঐ দেং খোকন মণ্ডল দাবি ৪৬১/০ খানা সাগরদীঘি মৌজে বিহার বালাগাছি ১-৫৮ শতকের কাত ৬১ আঃ ২৫, ৫২ ৮

৬৭০ খাং ডিঃ ঐ দেং প্রলিন মণ্ডল দীং দাবি ৩১৬ মৌজাদি ঐ ১৬-৩০ শতকের কাত ৫০ আঃ ১৫০, ৫২ ১৩০

৬৭৫ খাং ডিঃ ঐ দেং কালীচরণ বারিক দাবি ২৮১৯ মৌজাদি ঐ ২-৫১ শতকের কাত ৪১/১৫ আঃ ২০, ৫২ ৩২

৬৭৬ খাং ডিঃ ঐ দেং কাপ্তান সেখ দীং দাবি ২১১/০ খানা ঐ মৌজে কামারপাড়া ২-২২ শতকের কাত ১১/১৫ আঃ ৪০, ৫২ ৬

৮৪৬ খাং ডিঃ ঐ দেং সবকতুল্যা হাজী দীং দাবি ৬৭১/৯ খানা সমসেরগঞ্জ মৌজে ধরমপুর ৩-৬৯ শতকের কাত ২০/৯ আঃ ২০, ৫২ ৬৮

৮০৪ খাং ডিঃ জানেন্দ্রনাথ রায় দীং দেং জোহর সেখ দাবি ৩৪৬/৬ খানা ঐ মৌজে সাঁখোপাড়া ১২ শতকের কাত ৪০/৮ আঃ ২০, ৫২ ৩৭৯

৭২৪ খাং ডিঃ ঐ দেং চাঁদমন সেব দীং দাবি ৪৩১০ মৌজাদি ঐ ১-২৫ শতকের কাত ৪৪/০ আঃ ২০, ৫২ ৭০

৩২৭ খাং ডিঃ ঐ দেং নবীন মণ্ডল দীং দাবি ৩২১/৬ মৌজাদি ঐ ৬১ শতকের কাত ৪৬/১০ আঃ ১৫, ৫২ ৫৭

১০০০ খাং ডিঃ সুবোধকুমার ঘোষ মৌলিক দীং দেং বেরাসত সেখ দীং দাবি ৮২১/০ খানা সাগরদীঘি মৌজে শীতলপাড়া ২-৩২ শতকের কাত ১৩০/৬ আঃ ৪৫, ৫২ ২৩৫

১০০১ খাং ডিঃ ঐ দেং হেফাজ মিস্ত্রী দীং দাবি ১২৫১০ মৌজাদি ঐ ৩-৩৯ শতকের কাত ১২১/১১৬ আঃ ৪৫, ৫২ ২৫২

১০০২ খাং ডিঃ ঐ দেং আবুল হোসেন মিস্ত্রী দীং দাবি ৩২৬৯ মৌজাদি ঐ ১-১৪ শতকের কাত ৭১ আঃ ২৫, ৫২ ১৭২

১০০৩ খাং ডিঃ সরোজকুমার ঘোষ মৌলিক দীং দেং আনওয়ার আলী মিস্ত্রী দাবি ৭৮৬/৬ মৌজাদি ঐ ৩-১০ শতকের কাত আঃ ৪৫, ৫২ ২৮৮

১০০৪ খাং ডিঃ ঐ দেং ঐ দাবি ৮৭১/৯ মৌজাদি ঐ ৩-২৪ শতকের কাত ১০১০ আঃ ৫০, ৫২ ২২১

১০০৫ ডিঃ সুবোধকুমার ঘোষ মৌলিক দীং দেং আনেশ কাজি দাবি ৪৮১/৯ মৌজাদি ঐ ১-৩২ শতকের কাত ৬৬ আঃ ২০, ৫২ ২২৫

৫৮৮ খাং ডিঃ হেমন্তকুমার রায় দেং সামর্দি সেখ দাবি ২০১/০ খানা সমসেরগঞ্জ মৌজে মমরেন্দ্রপুর ৬৬ শতকের কাত ২/১২ আঃ ৫

৪০২ খাং ডিঃ বরদাচরণ মজুমদার দেং মির দিলজান আলি দীং দাবি ৪৭১/৬ খানা ঐ মৌজে আকুয়া ১-১২ শতকের কাত ৫০ আঃ ২০, ১০৪০ সাল হইতে টাকায় /৬ হারে বৃদ্ধি হইয়াছে ।

৫০৩ খাং ডিঃ রায় হরেন্দ্রনারায়ণ সিংহ বাহাদুর দেং এরফান সেখ দীং দাবি ২২৪/৬ খানা সাগরদীঘি মৌজে পোপাড়া ৩৪ শতকের কাত ২/০ আঃ ৪, ৫২ ১১৩ রায়ত স্থিতিবান ।

৫০৫ খাং ডিঃ ঐ দেং ঐ দাবি ২৩৬ মৌজাদি ঐ ৭৮ শতকের কাত ১১/২ আঃ ৪, ৫২ ৬৪৩ ঐ স্বত্ব

৮৫৩ খাং ডিঃ ঐ দেং আরসোদ সেখ দাবি ৩৬ মৌজাদি ঐ ১-৫৭ শতকের কাত ৩৬/৯ আঃ ৫, ৫২ ৬০২ রায়ত স্থিতিবান ।

২৮৭ খাং ডিঃ ঐ দেং বঞ্জী মণ্ডল দীং দাবি ১৯১০ মৌজাদি ঐ ২ শতকের কাত ১১/০ আঃ ৪, ৫২ ২৭৪ ঐ স্বত্ব

২৯১ খাং ডিঃ দেং স্মীরোদমোহন সিংহ দীং দাবি ৩১০/০ মৌজাদি ঐ ১-১৬ শতকের কাত ৩১/৬ আঃ ৫, ৫২ ৩৫৫ ঐ স্বত্ব

৭২৯ খাং ডিঃ সন্তোষকুমার সিংহ দেং হেদার সেখ দাবি ৩১, খানা রঘুনাথগঞ্জ মৌজে কাদিকোলা দ্য কাঠার কাত ৭, আঃ ৫, ৫২ ৫৭ তদুপস্থিত দেওয়ালিয়া ঘর ১ খান টাটর ঘর ১ খান মার চাল ছাপর কপাট চৌকটি নওয়া জিমা সহ কোরফা স্বত্ব

২৯৩ খাং ডিঃ কমলাবালা দাসী দেং নীলরতন বড়াল দাবি ২১২/৩ খানা ঐ মৌজে এনাতনগর দরজোত ৬-৩২ শতকের কাত ৩৬ আঃ ১০০, ৫২ ৫০ রায়ত স্থিতিবান

৩১৮ রেহান ডিঃ সিকদারপুর বোথ ব্যাঙ্কের সেক্রেটারী আবদুল গোকুল বিশ্বাস দেং রুল বেওয়া দীং দাবি ২০১৯ খানা সমসেরগঞ্জ মৌজে দাঁতিয়া অনন্তপুর ৪২ শতকের কাত ২৫/০ আঃ ৫, ৫২ ৩৫ রায়ত স্থিতিবান । ২নং লাট মৌজে শিবপুর ২২১/০ জমার অন্তর্গত ১-৪৮ শতকের কাত পরতামত ৬১/৬ আঃ ১০, ৫২ ৫৬ ঐ স্বত্ব ।

**চক্ষুছানি** ও দৃষ্টিহীনতা ইত্যাদির একমাত্র অধিতীয় আবিষ্কার আইসান চিকিৎসক বা অস্ত্রোপচারের প্রয়োজন নাই। ঘরে বসিয়া নিরাময় হইবার স্বর্ণ ঋষোগ—অল্পপকারে মূল্য স্বেরং। শিশি ২, দুই টাকা। হর্যাশ্রম, পাঁচপোতা, (বেঙ্গল)।

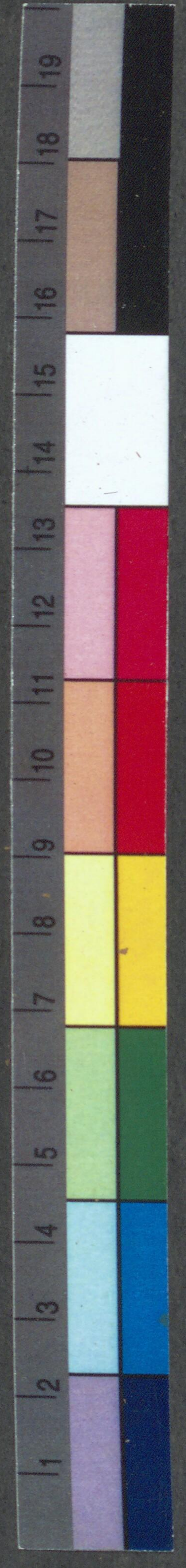
**বৈতন্যধামে সুবিধা।**  
তীর্থস্থানে পাণ্ডাগণের জুলুম তীর্থযাত্রীগণের পক্ষে বিরক্তি ও ভীতির কারণ হইয়া দাঁড়াইয়াছে। বৈতন্যধামে এক পাণ্ডা বংশ আছেন তাঁহারা খুব ভদ্র এবং নিপোত্তী ও যাত্রীগণের সুবিধার জন্য প্রাণপণ যত্ন করিয়া থাকেন। ষ্টেশনে নামিয়া তাঁহাদের নাম করিলে অন্য কেহ টানাটানি বা জুলুম করিতে পারিবেনা।  
হরিশঙ্কর পাণ্ডার বংশধর—  
শ্রীভুবনেশ্বর পাণ্ডা ও যোগীন্দ্রনাথ পাণ্ডা।

**সস্তার রবার ট্যাম্প।**  
সকল প্রকার রবার ট্যাম্প এক সস্তাই মধ্যে সরবরাহ করা হয়। সস্তা ট্যাম্পই কলিকাতায় প্রস্তুত এবং কলিকাতার অন্যান্য কারখানা অপেক্ষা জিনিষ ভাল অথচ দামে সস্তা। রবারের পকেট প্রেস, ডেটিং ট্যাম্প, সেন্স ইঙ্কিং প্যাড ও কালী সর্কদা বিক্রয়ার্থ মজুত থাকে। পরীক্ষা প্রার্থনীয়।  
প্রাপ্তিস্থান—“পণ্ডিত-প্রেস”  
পোঃ রঘুনাথগঞ্জ, মুর্শিদাবাদ।

**বৈজ্ঞানিক রবার জ্বালা।**  
রবার কুশন (বেড-সোর বা শয্যাক্ত নিবা) রক) প্রত্যেকটি ৭  
রবার মোভল (অপারেশনে সার্জেনের ব্যবহার্য) জোড়া ৫  
ফিলার ষ্টল (আঙ্গুলে পরিবার জন্য) প্রত্যেকটি ১/০  
রবার ক্যাপ (গর্ভরোধক ও সংক্রামক রোগ নিবারক) ডজন ৩  
রবার পেশারী (ক্রী-ব্যবহার্য—বড়, মধ্যম, ছোট) প্রত্যেকটি ২  
বিস্তারিত মূল্য-তালিকার জন্য পত্র লিখুন।  
পি, বি, সাগ্নাই এক্সেলসী,  
পোষ্ট বক্স নং ১১৪০৪ কলিকাতা।

**শুভ সংবাদ।**  
হিন্দু মাত্রেয়ই শুভ বিবাহে বরকনের উপযুক্ত সজ্জার মধ্যে মির্জাপুরের গরদের সাড়ী, ধুতি, চাদর, রাউজ পিসু ও সর্কথকার জামার কাপড়ই সমধিক প্রসিদ্ধ ও মূল্য সুলভ। বাহাতে জঙ্গিপুর্বে ঘরে বসিয়াই মির্জাপুরের সকল প্রকার বস্ত্র পাইতে পারেন তজ্জন্য রঘুনাথগঞ্জে একটা এক্সেলসী স্থাপিত হইয়াছে। অর্ডার দিলে অতি সত্বর পছন্দমত কাপড় সরবরাহ করিয়া থাকি। ঠিকিয়ার কোন কারণ নাই। মির্জাপুরের ঘরে ঘরে বসিয়াই পাইবেন। সকল প্রকার মটকার ধুতি, সাড়ী, চাদর ও খান পাওয়া যায়। পরীক্ষা প্রার্থনীয়।  
নিবেদক—শ্রীঅবনীকুমার বন্দ্যোপাধ্যায়  
এজেন্ট  
পোঃ রঘুনাথগঞ্জ, মুর্শিদাবাদ  
(শিবতলার সন্নিকট)

**তিপসহির কালী**  
পণ্ডিত প্রেসে পাইবেন।  
মূল্য প্রতি কোঁটা পাঁচ পয়সা।







হৃকের স্বাস্থ্য ও সৌন্দর্য  
সংরক্ষণের অভিনব  
প্রসাধন দ্রব্য

**রেডিয়াম স্নো**

শিশুদিগের কোমল চর্মে  
নিরাপদে ব্যবহার  
করা যায়।

হৃকের উপর অদৃশভাবে অতি ক্ষুদ্র  
আবরণরূপে লাগিয়া থাকে। গ্রীষ্ম-  
জনিত কষ্ট এবং চর্মরোগ হইতে  
দেহকে রক্ষা করে।

স্বনামধন্যা শ্রীমতী সরলা দেবী বলেনঃ—রেডিয়াম স্নো  
দেখিতে সুন্দর, স্রাণে স্পর্শে কোমল। ইহার  
আকার প্রকারের সৌষ্ঠব বিলাতীর সমতুল। দেশী কার-  
খানায় দেশী লোকের দ্বারা প্রস্তুত হইতেছে—না জানিলে  
ইহাকে একটা শ্রেষ্ঠ বিলাতী বস্তু বলিয়া ভ্রম হইতে পারে।

(স্বাঃ) শ্রীসরলা দেবী।

প্রস্তুতকারক—  
**রেডিয়াম ল্যাবরেটরী**  
কলিকাতা।  
ফোন—৩০৩২ বি, বি।

সোল এজেন্টস—  
**বসাক ফ্যাক্টরী**  
৩নং ব্রজদুলাল ষ্ট্রীট, কলিকাতা  
ফোন—২১৮৩ বড়বাড়ায়।

সব দোকানে পাওয়া যায়।



পরীক্ষিত ঔষধাবলী  
কণ্ঠিক  
বসন্তের প্রতিষেধক।  
পেপ—অর্জুনে ও অয়ে।  
বিগ—হিষ্টরিয়ার ঔষধ।  
লু—হাঁপানীর উপকারী।  
হর—চুলকানি ও চর্মরোগে।  
মূল্য প্রতি ড্রাম ১০ আনা।



**সার্জারী জগতে যুগান্তর।**

মহাত্মা আনন্দ ঋষির আবিষ্কৃত একমাত্র  
অপেশরীণ ইহা ব্যবহারে লক্ষ লক্ষ রোগী  
বাগী, ফোড়া, কাকবিড়ালী, ঠুনুকা, মুখেয় ব্রণ,  
পৃষ্ঠ ব্রণ, উরুস্তম্ভ, শীতলী কর্ণমূল প্রভৃতি যন্ত্রণা-  
প্রদ ব্যয় বহুল রোগ হইতে বিনা স্নেহে ও বিনা  
জালা যন্ত্রণায় মন্ত্রমুগ্ধের ন্যায় আরোগ্য হয়।  
মূল্য প্রতি শিশি ১০, ডজন ১০০ মাত্র।



ইহা সেবনে ম্যালেরিয়া জ্বর, প্রীহা ও ঋকৃত সংযুক্ত জ্বর, নূতন  
পুরাতন জ্বর, পাণ্ডা ও কম্প জ্বর, পিত্তশ্লেষ্মার জ্বর প্রভৃতি সর্বপ্রকার  
জ্বর অতি সত্ত্বর আরোগ্য হয়। ম্যালেরিয়া প্রণীড়িত ব্যক্ত লিভার ও  
প্রীহা দ্বারা আক্রান্ত হইয়া ন্যায, শোথযুক্ত জীর্ণ শীর্ণ এমন কি অস্থি  
চর্মসার হইয়াও এই দামোদর সুখা ব্যবহারে নিতাই আরোগ্যলাভ  
করিতেছেন। মূল্য ১০০ প্রীহার মালিষ সমেত ১০

ফেরো-ক্যাল—যাবতীয় গণোরিয়া (মেহ, প্রমেহ) রোগের অব্যর্থ মহৌষধ। আজকাল  
প্রায় অধিকাংশ যুবক যুবতী এই রোগে আক্রান্ত হইয়া যৌবনে বার্ককা প্রাপ্ত হন, এবং  
নানা প্রকার যন্ত্রণায় মর্খপীড়া ভোগ করেন এমন কি অনেকে জীবনে হতাশ হইয়া থাকেন।  
ইহা ব্যবহারে উক্ত যন্ত্রণা প্রস্রাবে জালা ও পূঁজ ২১৩ দিনে আরোগ্য করে। একটা  
পিচকারীসহ প্রতি শিশি মূল্য ১১০ উক্ত ঔষধ সমূহ ভিঃ, পিতে লইলে মাণ্ডগাদি স্বতন্ত্র লাগে।

সোল প্রোঃ **ডঃ বিরায় এণ্ড কোং কেমিস্টস** এজেন্টস—  
ফতেপুর, পোষ্ট গার্ডেন রীট, কলিকাতা এম, ভট্টাচার্য এণ্ড কোং  
কলিকাতা  
সন ১৩৪২ সালের ক্যালেন্ডার বিনামূল্যে বিতরিত হইতেছে

**হোমিও ঔষধ!** **হোমিও ঔষধ!!**  
সস্তায় বিশুদ্ধ—বিশুদ্ধতার জন্য গ্যারান্টি।  
সাধারণ শক্তি (potency) ৩, ৬, ৩০ প্রতি ড্রাম ১/১৫, ২০০ প্রতি ড্রাম ১০ মাত্র।  
উৎকৃষ্ট স্ফাগর, স্নোবিউল, কর্ক, শিশি ইত্যাদি বিক্রমার্ধ মজুত আছে।  
প্রাপ্তিস্থান—অটলবিহারী-শাখা-ঔষধালয়।  
ডাক্তার শ্রীদেবেন্দ্রচন্দ্র দাস (হোমিওপ্যাথ) রঘুনাথগঞ্জ, চাউলপট্ট, (মুর্শিদাবাদ)  
রঘুনাথগঞ্জ পণ্ডিত প্রেসে—শ্রীবিনয় কুমার পণ্ডিত কর্তৃক সম্পাদিত, মুদ্রিত ও প্রকাশিত।

**বি, মাম্মা এণ্ড সন্স**  
কলিকাতা আশ্চর্য ও নবিশিষ্ট মহৌষধ

**স্বর্ণমটিত  
কিওরেট-সালসা**

বর্তমান যাবতীয় রসায়নের মধ্যে সর্বো-  
কৃষ্ট ও নবিশিষ্ট মহৌষধকারী সাধনা।  
রক্তপরিষ্কারক, বল, শক্তি ও শুধাশক্তি  
সঞ্চয়ক, পায়দ ও উপদংশ-বিহীনাক,  
আয়বিক দৌরুপে, নষ্ট স্বাস্থ্য, উজ্জ্বলতা ও খাদ্যদৌরুপে রোগে, এবং যাবতীয় স্ত্রীরোগে  
ও বহু পুরাতন ও কঠিন রোগ সমূহের একমাত্র মহৌষধকারী। কৈশরীক ধরা নিয়ম নাই।  
সকল ঋতুতে সেবন করা যায়। মূল্য দেড় টাকা; মাণ্ডগাদি সমেত ২০০

**ইলেক্ট্রো-গোল্ড-কিওর**

জীর্ণশক্তি-বর্ধক ও নষ্ট স্বাস্থ্য-পুনরো-  
দ্ধারক—হতাশ জীবনের একমাত্র বন্ধু।  
স্বাস্থ্য চর্কলতা, পুষ্কবহীকতা ও উজ্জ্বল  
প্রভৃতি রোগের অব্যর্থ বলকারক ঔষধ। অপরিসীম শক্তি, বল উৎপন্ন করিতে অসীম  
ছাত্রদিগের শক্তিশক্তি, মেধা ও বুদ্ধিবৃত্তি তীক্ষ্ণ হয়, কৃদায়ুজি, মানসিক প্রচ্ছন্নতা ও ভাবনিক উত্তেজনা  
বৃদ্ধি করে; ছাত্র ও ছাত্রীজীবনের একমাত্র পরম মূহুর্ত। মূল্য দেড় টাকা; মাণ্ডগাদি সমেত ২০০

**গগোরা-বাম**

পিল (বাটিকা) বা মিকশচার  
গগোর অসহ জালা বস্ত্রণা লাঘব হয়। নূতন ও পুরাতন সর্বপ্রকার লক্ষণযুক্ত প্রমেহ ও মূত্রনালীর  
রোগ এবং শ্রীলোকদিগের শেত ও রক্ত-প্রদর প্রভৃতি আর্বোধ্য হয়। 'গগোরা-বাম' ঔষধ মিকশচার ও  
পিল দুই-রকমের পাওয়া যায় উভয়েরই মূল্য প্রতি শিশি দুই টাকা, মাণ্ডগাদি সহ ২০০

**ইপানি  
এ্যাজমা-সিরাপ**

ইপানি শ্বাসকাসের অব্যর্থ মহৌষধ। এক ঘণ্টায়  
ইপানি রোগী মৃত্যুসম বস্ত্রণা হইতে নবজীবন  
লাভ করে। সর্বপ্রকার লক্ষণ ও উপদংশ বিলুপ্ত  
ইপানি, ঘমা, শ্বাসরোগ এবং যাবতীয় কুসুদ  
ও শ্বাসনালীর প্রদার, ব্রকাইটিস, হৃপিৎক, প্রভৃতি রোগ বহু দিনের পুরাতন হউক না কেন  
নিশ্চয় আরোগ্য হয়। এরূপ অব্যর্থ আন্ত-ফলপ্রদ মহৌষধ অতাবধি আবিষ্কৃত হয় নাই, প্রবল  
টানের সময় শ্বাস প্রশ্বাসের মৃত্যুসম বস্ত্রণার একদাগ মাত্র সেবনেই রোগ দূরীভূত হইয়া যোগী হয়  
হয়। মূল্য দেড় টাকা মাণ্ডগাদি সমেত ২০০

**বি, মাম্মা এণ্ড সন্স  
মাম্মা-মোটকেল-ইল**

পূর্বসূত্রঃ—এম. ভট্টাচার্য এণ্ড কোং  
বনফিল্ডস রোড, কলিকাতা।

**সাধনা ঔষধালয়, ঢাকা**

**শ্রীযোগেশচন্দ্রমোষএমএ,এফসিএস(লণ্ডন)**

ভাগলপুর কলেজের রসায়ন শাস্ত্রের ভূতপূর্ব অধ্যাপক

ব্রাঞ্চঃ—শ্রামবাজার (মার্কেট) কলিকাতা \* ২১৩ বোবাজার (কলিকাতা)  
৩৭১৫ ষ্ট্রাও রোড (বড়বাজার) কলিকাতা \* চট্টগ্রাম \* জমসেদপুর (সাক্কাই হাইওয়ে)  
বিহার \* তিনহুকিয়া (আনাম) \* গৌহাটী (আসাম) \* দিনাতপুর \* পাটনা (বিহার) \*  
পাটুয়াটুলী (ঢাকা) \* বগুড়া \* বর্ধমান \* ভাগলপুর (বিহার) \* মানিকগঞ্জ \* মেদিনীপুর  
রেঙ্গুন (২০২ লুইস ষ্ট্রীট) ব্রহ্মদেশ \* লাহোর (পাঞ্জাব) \* দিল্লীপুর (মালয় দেশ) \*  
লণ্ডন এজেন্সি—হাই-হল্‌বরণ \* কলকো (সিলোন)।

সর্ববিধ ঔষধ বিশুদ্ধভাবে ও আয়ুর্বেদশাস্ত্রমতে আমার নিজ তত্ত্বাবধানে প্রস্তুত  
হইতেছে। পত্র লিখিলে বিনামূল্যে ক্যাটালগ পাঠান হয়। বিস্তারিত অবস্থা জানাইলে  
যত্ন সহিত উপযুক্ত ব্যবস্থা দেওয়া হয়।

মকরবজ (বিশুদ্ধ ও স্বর্ণমটিত) তোলা ৪ \* বিশুদ্ধ চ্যবনপ্রাশ সের ৩  
শুক্রেসজীবন সের ১৬ \* অবলাবান্দব যোগ ১৬ মাত্রা ২

**তারার বার্লী**

আমাদের বিশেষত্ব

আমাদের এই তারার বার্লী আধুনিক উন্নত  
বৈজ্ঞানিক প্রণালী অনুযায়ী মৌসুমে এবং  
সেই শক্তি বান বার্লী বিশেষত্ব শ্রীমুক্ত-টি  
পি, বসুমহাশয়ের চামুস ও সংশ্লিষ্ট  
তত্ত্বাবধানতায় প্রস্তুত হইয়াই একমাত্র  
বিজ্ঞ কর্ম দক্ষতায় একদিন এন্ডিয়া  
মহাদেশের সুপ্রসিদ্ধ বিস্কুট ও বার্লী  
প্রস্তুত কারক স্বনামধন্য স্পর্শীয়(শ্রীমুক্ত)  
কে, সি, বসুমহাশয় বিস্কুট ও বার্লী  
প্রচলন করিয়া জগতে আদর্শ  
স্থানীয় হইয়া ছিলেন। এই ব্যবসায়  
ইহার অভিজ্ঞতা ১৬ বৎসরের ও  
অধিক কালের। ইহা হস্ত পুস্ত নহে।



টিপিরমু এণ্ড কোম্পানী লিঃ  
তারার বার্লী  
পোঃ বাগবাজার কলিকাতা