

34

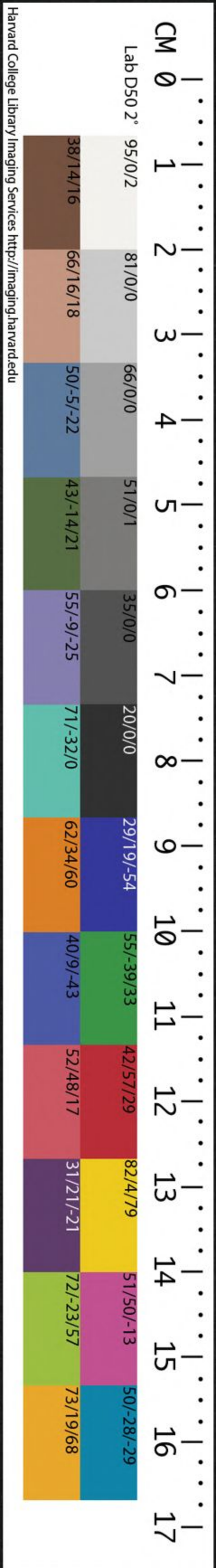
CHINESE - JAPANESE COLLECTION
HARVARD COLLEGE LIBRARY
DEPOSITED BY
HARVARD - YENCHING INSTITUTE
JAN 6 1936

T 110.7111.41B



十三經註疏

周禮二



Harvard College Library Imaging Services <http://imaging.harvard.edu>

周禮註疏卷之三

禮記注疏

小宰之職掌建邦之官刑以治王宮之政凡宮之制

禁也杜子春云宮者謂王宮也刑者謂刑也王宮者

之制建邦之官刑以治王宮之政凡宮之制

刑者謂刑也王宮者

之制建邦之官刑以治王宮之政凡宮之制

刑者謂刑也王宮者

之制建邦之官刑以治王宮之政凡宮之制

周禮註疏卷第三

漢鄭氏註

唐賈公彥疏

小宰之職掌建邦之宮刑以治王宮之政令凡宮之糾

禁

杜子春云宮當皆為官玄謂宮刑在王宮中者

之刑建明布告之糾猶割也察也若今御史中丞宮。

刑鄭如字于

疏

杜子至中丞。釋曰後鄭以宮刑

同杜作宮。宮中之刑不從子春官刑者見秋官

又見下文觀治象乃退以宮刑憲禁于王宮故知宮



云糾猶割也察也者既言糾謂糾舉其非事已發者
依灋斷割之事未發者審察之云若今御史中丞者
應邵云秩千石朝會獨坐副貳御史大夫內堂
蘭臺圖籍外督刺史糾察百寮故舉漢法况之掌邦

之六典八灋八則之貳以逆邦國都鄙官府之治國

逆迎受之鄭司農云貳副也○治直吏反國掌邦至

釋曰大宰本以六典治邦國今還以六典逆邦國之

治逆謂迎受句考之也大宰本以八法治朝廷官府

今還以八法句考官府之治大宰本以八則治都鄙

今還以八則句考都鄙之治皆句考使知功過所任

也執邦之九貢九賦九式之貳以均財節邦用國執

至邦用○釋曰此三者並大宰所掌者以其冢宰制

國用九貢九賦斂財賄九式用之事之大者故小宰

副貳之然大宰有九職小宰不貳之者以其九職云

任萬民小宰若云貳謂任使亦貳之故不言其實九

職任之使之出貢用之則小宰亦貳之九貢中兼之

矣以其九職亦有九貢故也以均財節邦用者以九

式並舊有灋式多少不以官府之六敘正羣吏一曰

得增減故云均節也

以敘正其位二曰以敘進其治三曰以敘作其事四

曰以敘制其食五曰以敘受其會六曰以敘聽其情

敘秩次也謂先尊後卑也治功狀也食祿之多少

情爭訟之辭○爭爭

國以官府至其情○釋曰凡言

依秩次則羣吏得正故云正羣吏也○一曰以敘正

其位者謂若卿大夫士朝位尊卑次列○二曰以敘

進其治者謂卿大夫士有治職功狀文書進于上亦

先尊後卑也○三曰以敘作其事者謂有所執掌起

事亦先尊後卑也○四曰以敘制其食者謂制祿依

爵命授之亦先尊後卑也○五曰以敘受其會者謂

及古

歲終進會計文書受之亦先尊後卑也。六曰以敘聽其情者情謂情實則獄訟之情受聽斷之時亦先尊後卑也。○**注**敘秩次也。○釋曰云秩次者謂尊卑之常各有次序也。以官府之六屬

舉邦治一曰天官其屬六十掌邦治大事則從其長小事則專達二曰地官其屬六十掌邦教大事則從其長小事則專達三曰春官其屬六十掌邦禮大事則從其長小事則專達四曰夏官其屬六十掌邦政大事則從其長小事則專達五曰秋官其屬六十掌邦刑大事則從其長小事則專達六曰冬官其屬六十掌邦事大事則從其長小事則專達。○**注**大事從其

長若庖人內外饗與膳夫共王之食小事專達若宮人掌舍各為一官六官之屬三百六十象天地四時日月星辰之度數天道備焉前此者成王作周官其志有述天授位之義故周公設官分職以瀆之。○達

達決。○**注**以官府至專達。○釋曰六屬舉邦治者謂官也。盛任使立長官必當以屬官佐之邦治得舉是以六官各有其屬六十故云官府之六屬舉邦治也。一曰天官謂大宰之官其屬六十謂宮正至夏案皆掌治職故云掌治也。云大事則從其長者謂若膳夫鄭註云膳夫食官之長也則下庖人內外饗亭人有事皆來諮白膳夫故云大事從其長也。小事則專達者謂若宮人掌舍無大事無長官可諮自專行事以下五官皆此類也。○**注**大事至瀆之。○釋曰云大事從其長若庖人內外饗與膳夫共王之食者此並

共王食是同事故庖人已下諮膳夫長官也云小事專達者若宮人掌舍直掌王之行設棊極之等二官茲是小事又不立長官當官行事故云各爲一官是專達也鄭直舉天官之內其事顯者各言其一餘官若大府鄭云治藏之長地官司市鄭云市官之長春官大司樂鄭云樂官之長夏官司甲鄭云兵戈盾官之長如此之類其事甚多不可具陳也小事則專達天官甚衆亦不可具言也云六官之屬三百六十象天地四時日月星辰之度數者依周髀七曜皆云周天三百六十五度四分度之一舉全數亦得云三百六十也言地則與天配合四時言周天亦是地之數十二月亦是周天之數日日行一度月日行十三度十九分度之七日月所行亦在周天之數星辰謂二十八宿十二次亦在周天數內皆不離三百六十五度四分度之一耳天地四時日月星辰之度數所從言之異耳故尚書洪範云五紀一曰歲二曰月三曰日四曰星辰皆別言之下以歷數總結之亦是類也云天道備焉者以此三百六十五官是天道備矣云前

此者成王作周官其志有述天授位之義者鄭依書傳云周公攝政三年滅奄與滅淮夷同時又按成王周官成王既黜殷命滅淮夷還歸在豐作周官則成王作周官在周公攝政三年時周公制禮在攝政六年時故云前此者謂成王前於此時云官其志謂成王志意有述天授位之義即彼周官云唐虞稽古建官惟百夏商倍之今予小子訓迪厥官以立太史太傅太保茲惟三公論道經邦燮理陰陽下又云古三孤及天地四時之官是其志有述天地三百六十官位之義故周公設官分職法之也此鄭義不見古文尚書故爲此解若孔據古文尚書多士已下茲是周公致政後成王之書周公攝政時淮夷奄與管蔡同作亂成王即政後又叛成王親征之故云滅淮夷還歸在豐作周官用人之法則彼周官在此周禮後與鄭義異也

以官府之六職辨邦治一曰治職以平邦國

以均萬民以節財用二曰教職以安邦國以寧萬民

以懷賓客三曰禮職以和邦國以諧萬民以事鬼神
 四曰政職以服邦國以正萬民以聚百物五曰刑職
 以詰邦國以糾萬民以除盜賊六曰事職以富邦國
 以養萬民以生百物註懷亦安也賓客來共其委積
 所以安之聚百物者司馬主九畿職方制其貢各以
 其所有○委於僞反下賜○以官府六職辨邦治者
 委同積子賜反○以官至百物○釋曰云
 六官者各有職若天官治職地官教職其職不同邦
 事得有分辨故云以辨邦治也○一曰治職者謂以
 平為義也云以節財用者亦以制國用故也○二曰
 教職以安邦國以寧萬民者安邦國與教典同彼云
 擾萬民此云寧萬民不同者上擾為馴馴則寧義無
 異也云懷賓客者以有委積故賓客懷安也○二曰

禮職以和邦國以諧萬民者此與上禮典同也云以
 事鬼神者以其主祭祀當職之事也○四曰政職以
 服邦國以正萬民者上政典云平邦國均萬民不同
 者服由平定使之然則服亦平也均與正義亦一也
 云以聚百物者鄭云司馬主九畿職方制其貢貢即
 百物也○五曰刑職以詰邦國以糾萬民此與上刑
 典文同云除盜賊者有寇則罪之盜賊得除故云除
 盜賊也○六曰事職以富邦國以養萬民者上事典
 以生萬民生則養也與上同此六職不云官府百官
 與六典不同者以六職皆當職行事義不及遠故與
 六典文異也○註懷亦至所有○釋曰教典共其委
 積者大司徒下有遺人掌十里有廬廬有飲食之等
 故云共委積也云司馬主九畿并引職方者司
 馬直主九畿無貢物之事故引其屬職方也以官
 府之六聯合邦治一曰祭祀之聯事二曰賓客之聯
 事三曰喪荒之聯事四曰軍旅之聯事五曰田役之

聯事六曰斂弛之聯事凡小事皆有聯鄭司農云

大祭祀大宰贊玉幣司徒奉牛牲宗伯視滌濯涖玉

鬯省牲鑊奉玉齋司馬羞魚牲奉馬牲司寇奉明水

火大喪大宰贊贈玉舍玉司徒帥六鄉之衆庶屬其

六紉宗伯爲上相司馬平士大夫司寇前王此所謂

官聯杜子春施讀爲施玄謂荒政弛力役及國中貴

者賢者服公事者老者疾者皆舍不以力役之事奉

牲者其司空奉豕與○施戶氏反劉本作施音弛杜

鑊戶郭反齋音資鄉音香屬其音燭紉徐音以官

胤劉音引本或作引相息亮反豕與音餘府至

有聯○釋曰云以官府之六聯合邦治者謂官府之

中有六事皆聯事通職然後國治得會合故云合邦

治也○一曰祭祀之聯事三曰喪荒之聯事此二者

鄭註具以其二者顯著故特言之○二曰賓客之聯

事者鄭雖不言案大宰大朝觀會同贊玉幣玉獻大

司徒令野脩道委積大宗伯朝觀會同則爲上相大

司寇云凡朝覲會同前王唯大司馬不見有事司空

又云○四曰軍旅之聯事者以六軍軍將皆命卿田

役亦然且大司徒云大軍旅大田役以旗致萬民大

司馬云大師建大常比軍衆中春教振旅之事○六

-5 245 35 895" data-label="Text">

曰斂弛之聯事者竝大宰任九職九貢九賦司徒制

不從之玄謂荒政弛力役者此經二曰喪荒荒謂年
 穀不熟大司徒有荒政十二其中四曰弛力弛力役
 謂廩人歲不能人二釜則令移民就穀是時弛力役
 也鄉大夫云國中貴者謂有官爵者賢者謂有德行
 者服公事者謂若庶人在官者老謂國中六十者疾
 者謂廢疾不堪役者皆舍不以力役之事也云奉牲
 者其司空奉豕與者司空雖亡案五行傳云聽之不
 聽時則有豕禍豕屬北方又說卦云坎為豕是豕屬
 水故知司空奉豕無正
 文故云與以疑之也

以官府之八成經邦治一曰
 聽政役以比居二曰聽師田以簡稽三曰聽閭里以
 版圖四曰聽稱責以傅別五曰聽祿位以禮命六曰
 聽取予以書契七曰聽賣買以質劑八曰聽出入以

要會

鄭司農云政謂軍政也役謂發兵起徒役也

比居謂伍籍也比地為伍因內政寄軍令以伍籍發
 軍起役者平而無遺脫也簡稽士卒兵器簿書簡猶
 閱也稽猶計也合也合計其士之卒伍閱其兵器為
 之要簿也故遂人職曰稽其人民簡其兵器國語曰
 黃池之會吳陳其兵皆官師擁鐸拱稽版戶籍圖地

圖也聽人訟地者以版圖決之司書職曰邦中之版
 土地之圖稱責謂貸予傅別謂券書也聽訟責者以
 券書決之傅傅著約束於文書別別為兩兩家各得
 一也禮命謂九賜也書契符書也質劑謂市中平賈

今時月平是也要會謂計最之簿書月計曰要歲計
曰會故宰夫職曰歲終則令羣吏正歲會月終則令
正月要傅別故書作傅辨鄭大夫讀爲符別杜子春
讀爲傅別玄謂政謂賦也凡其字或作政或作正或
作征以多言之宜從征如孟子交征利云傅別謂爲
大手書於一札中字別之書契謂出于受入之凡要
凡簿書之最目獄訟之要辭皆曰契春秋傳曰王叔
氏不能舉其契質劑謂兩書一札同而別之長曰質
短曰劑傅別質劑皆今之券書也事異異其名耳禮

命禮之九命之差等

○政役鄭音征司農如字比毗志反註同傅音附註同別彼列

反註同要會古外反凡要會會計之字皆放此卒子
忽反下同閱音悅貸他代反著直略反賈音嫁月平

劉音碗以官至要會○釋曰以官府之中有八事皆
病是舊法成事品式依時而行之將此八者經

紀國之治政故云經邦治也○一曰聽政役以比居
者八事皆聽者民事爭訟當斷之也政謂賦稅役謂

使役民有爭賦稅使役則以地比居者共聽之○二
曰聽師田以簡稽者稽計也簡閱也謂師出征伐及

田獵恐有違濫則當閱其兵器與人并算足否○三
曰聽閭里以版圖者在六鄉則二十五家爲閭在六

遂則二十五家爲里閭里之中有爭訟則以戶籍之
版士地之圖聽決之○四曰聽稱責以傅別者稱責

謂舉責生子彼此俱爲稱意故爲稱責於官於民俱
是稱也爭此責者則以傅別券書決之○五曰聽祿

位以禮命者謂聽時以禮命之其人策書之本有人
爭祿之多少位之前後則以禮命文書聽之也○六

曰聽取予以書契者此謂於官直貸不出于者故云
取予若爭此取予者則以書契券書聽之。七日聽
賣買以質劑者質劑謂券書有人爭市事者則以質
劑聽之。八曰聽出入以要會者歲計曰會月計曰
要此出入者正是官內自用物有人爭此官物者則
以要會簿書聽之。鄭司至差等。釋曰政軍政
後鄭不從者若軍政自在大司馬聽之何得在此乎
云比居謂伍籍也者即司徒職五家爲比出軍即五
人爲伍云因內政寄軍令者謂在家五家爲比五比
爲閭四閭爲族五族爲黨五黨爲州五州爲鄉若出
軍則家出一人則還五人爲伍是一比長還爲五長
領之二十五人爲兩是一閭閭胥即爲兩司馬領之
以此言之至一鄉出一軍軍將還是鄉大夫爲之是
因內政寄軍令此管子文彼云作內政司農云因內
政者讀字不同云簡稽士卒兵器簿書者士卒謂車
別甲士三人步卒七十二人兵器謂弓矢及矛戈戟
皆有簿書故引遂人以證之也云國語曰黃池之會
者吳語吳晉爭長吳人令曰伏兵甲陳士卒百人爲

徹行頭官師擁鐸拱稽名籍也先鄭爲計計謂據名
籍計之義合故引之也云版戶籍者後鄭下註亦云
鄉戶籍圖謂民之地圖故引司書版圖以證之云責
謂貸子者謂貸而生子者若今舉責即地官泉府職
云凡民之貸者以國服爲之息若近郊民貸則一年
十一生利之類是也云傳傳著約束於文書別者各
得其一二家別釋後鄭不從者名爲券書即是傳著
於文書可知後鄭傳別二字共爲一事解之云禮命
謂九賜也者後鄭不從者九賜之言出自禮緯舍文
嘉八命已上乃有九賜此所聽斷何得取八命已上
解之云書契符書也者謂官券符璽之書此據官予
民物何得爲符璽之書解之故後鄭不從也云質劑
謂市中平賈今時月平是也後鄭不從者地官質人
云大市曰質小市曰劑若今月平賈不合有兩名故
不從也云月計曰要歲計曰會者官之出入有要會
簿書計管故引宰夫證之也鄭大夫讀傳別爲符別
後鄭不從又云傳別故書作傳辨不從古書也玄謂
政謂賦也賦則口率出泉且與役同文皆是科稅之

事也云凡其字或作政者此經政役是也或作正者其字或有作正字者或作征者即孟子云交征利及鄉大夫云皆征之是也云征處多故鄭從征也孟子交征利者案孟子云孟子見梁惠王王曰叟不遠千里而來亦將有以利吾國乎對曰何必曰利亦有仁義而已矣王則曰何以利吾國大夫曰何以利吾家士庶人曰何以利吾身上下交征利則國危矣引之以證征是日稅之法云傳別謂為大手書于一札中字別之者謂於券背上大作一手書字札字中央破之為二段別之云書契謂出予受入之凡要者此子則取予謂若泉府云凡賒者祭祀無過旬日喪紀不過三月及旅師云春頒秋斂賒取官物後還無生利之事凡要亦是簿書也云凡簿書之最目獄訟之要辭皆曰契者簿書之最目曰契即取予以書契是也獄訟之要辭曰契即鄭引春秋傳者是也其春秋王叔氏事在襄十年彼云王叔陳生與伯輿爭政晉侯使士甸平王室使王叔氏與伯輿合要王叔氏不能舉其契此即獄訟之要辭曰契云質劑謂兩書一札

同而別之長曰質短曰劑者案地官質人云大市曰質小市曰劑鄭註大市人民馬牛之屬用長券小市兵器珍異之物用短券言兩書一札同而別之者謂前後作二券中央破之兩家各得其一皆無手書字異於傳別故鄭云傳別質劑皆今之券書也云禮命禮之九命之差等者謂若大宗伯九儀從一命受職以至九命作也以聽官府之六計弊羣吏之治一曰廉善二曰廉能三曰廉敬四曰廉正五曰廉灋六曰廉辨

廉辨

聽平治也平治官府之計有六事弊斷也既

斷以六事又以廉為本善善其事有辭譽也能政令行也敬不解于位也正行無傾邪也灋守灋不失也辨辨然不疑惑也杜子春云廉辨或為廉端

○弊必世反治

也如字下文治其施舍同斷丁
亂反下同解佳賣反邪似嗟反
 以聽至廉辨。釋曰言六計弊羣吏
 之治者六計謂善能敬正灋辨六者不同既以廉為
 本又計其功過多少而聽斷之故云六計弊羣吏之
 治也。○灋聽平至廉端。釋曰云皆以廉為本者此
 經六事皆先言廉後言善能之等故知將廉為本廉
 者潔不濫濁也云善善其事有辭譽也者謂有善事
 四方令聞辭譽也云能政令行也者謂雖無辭譽所
 行政令得行也云敬不解于位也者謂敬其職位恪
 居官次也云正行無傾邪也者以其行正直言公正
 無私也云灋守灋不失也者謂依灋而行無有錯失
 也云辨辨然不疑惑也者謂其人辨然於事分明無
 有疑惑之事也杜子春云廉辨或為廉端者經本或
 為廉端從鄭不從者若為端端亦正與廉正為重故
 不從引之在下者不苟
 遲之亦得為一義故也
 以灋掌祭祀朝覲會同賓客
 灋謂其禮灋也戒
 之戒具軍旅田役喪荒亦如之
 灋謂其禮灋也戒

具戒官有事者所當共七事者令百府官共其財用
 治其施舍聽其治訟
 七事謂先四如之者三也施
 舍不給役者七事故書為小事杜子春云當為七事
 書亦為七事
 共音恭禮本供字
 皆作共可以意求之
 以灋至治訟
 釋曰言以灋掌

祭祀以下七者皆是上六聯百官聯事通職者以其
 衆官共故經云令百官府共其財用也然六聯之中
 不言朝覲會同者以彼賓客中可以兼之以其朝覲
 會同還是諸侯賓客之事此七事不言斂弛以其非
 七事中之大事故退之在下。○灋謂至當共。釋
 曰言禮灋謂七者皆有舊灋依行若九式曰祭祀之
 式云戒具戒官有事所當共也者此七事在大宰八
 灋中六曰官灋彼在八曰官計上者以其彼有數故
 在上此官法無數故退在六計下也。○七事至七
 事。釋曰七事先四謂從祭祀至賓客云如之者三
 司禮流

也者從軍旅至喪荒也云施舍不給役者上六聯註引鄉大夫國中貴者老者疾者服公事者是也云七事故書為小事者與經不相當故杜子春從經為正也

裸將之事

又從大宰助王也將送也裸送送裸謂

贊王酌鬱鬯以獻尸謂之裸裸之言灌也明不為飲

主以祭祀唯人道宗廟有裸天地大神至尊不裸莫

稱焉凡鬱鬯受祭之啐之奠之○裸古亂反為合偽反稱尺證反啐寸對

及王幣爵今此又云祭祀贊此三者謂小宰執以

授大宰大宰執以授王是相贊助故云又從大宰助

上也云將送也裸送送裸謂贊王酌鬱鬯以獻尸者

且上大宰不言贊裸將則大宰不贊之故此註云贊

王酌鬱鬯也云明不為飲主以祭祀者朝踐已後尸

乃飲二裸為奠不飲故云不為飲主以祭祀云唯人

道宗廟有裸天地大神至尊不裸者據大宰祀五帝

及大神示亦如之皆不言裸此文又裸將在王幣爵

之下明宗廟有裸天地無裸且大宗伯祀天言禋祭

社言血享大神不灌者不用降神無妨用秬鬯必若

然天地用八尊直有五齊三酒不言秬鬯尊者以其

幕人職天地八尊者以與宗廟六彝相對為文鬯人

職秬鬯不入彝尊則別有尊矣不言者略耳不裸者

覆載之德其功尤盛欲報之德無可稱焉故無裸直

加敬而已其牲用特其器陶匏皆是質略之事故鄭

云莫稱焉云凡鬱鬯受祭之啐之奠之者謂王以圭

瓚酌鬱鬯獻尸后亦以璋瓚酌鬱鬯獻尸尸皆受灌

地降神名為祭之向日啐之啐之謂入口乃奠之於

地也祭天地既言無灌案宗伯涖玉鬯又案禮記表

記云親耕粢盛秬鬯以事上帝上帝得有秬鬯者案

春官鬯人職掌共秬鬯下所陳社稷山川等外神皆

用秬鬯不用鬱鬯言灌且亦天地無裸也天地無人

及古閣

職用鬯者唯有宗廟及裸賓客耳

凡賓客贊裸凡受爵之事凡受幣

之事

禮

唯裸助宗伯其餘皆助大宰王不酌賓客而

有受酢大宗伯職曰大賓客則攝而載裸

禮

凡賓至之事

釋曰凡賓客贊裸者案大行人云上公載裸而酢侯伯一裸而酢子男一裸不酢謂諸侯來朝朝享既畢王禮之有贊灌酢之禮也云凡受爵之事者謂上公與諸侯酢王之爵王受之云凡受幣之事者謂廟中行三享享時璧以帛琮以錦致享時有此受幣之事皆言凡者謂諸侯非一故言凡以廣之也。唯裸至載裸。釋曰言唯裸助宗伯者後引宗伯職者是也云其餘皆助大宰者謂受爵幣二者皆助大宰賓客酢王之時大宰於賓處受而授王王飲訖大宰受爵以授小宰受幣之時亦王親受受以授大宰大宰以授小宰也云王不酌賓客而有受酌者案燕禮使宰夫為主人是君不酌臣於諸侯亦然受酢是飲酒

之事臣不可代君飲酒故有受酢之事也又引大宗伯職曰大賓客則攝而載裸者案彼鄭註云載為也言為者攝酌獻耳拜送則王也若然大宗伯非直攝王裸若上公再裸兼有后裸之時人宗伯亦代后裸也拜送則后也拜乃恭敬之事亦不可使臣代之故也 **喪荒受其含禭幣玉之事**

禮

春秋傳曰口實曰含衣服曰禭凶荒有幣玉者

賓客所賙委之禮

○禭音遂

禮

喪荒至之事。釋曰賙謂王喪諸侯諸臣

有致含禭幣玉之事荒謂凶年諸侯亦有致幣玉之事上大宰不言則此小宰專受之案禮記少儀云臣致禭於君則曰致廢衣於賈人則諸侯臣皆得致含禭也。春秋至之禮。釋曰云春秋傳者公羊文其含禭所用死之時若既殯之後亦容有致之灋故禮記雜記殯後諸侯遣使致含禭之禮主人受之雖不及事容致厚意是以春秋左氏秦人來歸僖公成風之禭亦在踰年後春秋不譏也云凶荒有幣

玉者賓客所賙委之禮者案小行人云若國凶荒則令賙委之彼謂王家賙委諸侯法此謂諸侯賙委王家也
家灋 月終則以官府之敘受羣吏之要主每月之

小計月終至之要○釋曰月計曰要故每月月終則使官府致其簿書之要受之當先尊後卑故言敘○主每月之小計○釋曰言小計對下經歲會為大計也若大會則下文冢宰平之贊冢

宰受歲會歲終則令羣吏致事使齋歲盡文書來

至若今上計齋子今反上○贊冢至致事○釋曰

冢宰則據百官總焉謂助冢宰受一歲之計云歲終則令羣吏致事者謂使六官各致一年功狀將來考之故也○使齋至上計○釋曰漢之朝集使謂之上計吏謂上一年計會文書及功狀也

正歲 帥治官之屬而觀治象之法狗以木鐸曰不用灋者

國有常刑正歲謂夏之正月得四時之正以出教

令者審也古者將有新令必奮木鐸以警衆使明聽

也木鐸木舌也文事奮木鐸武事奮金鐸夏戶雅反後放此

疏正歲至常刑○釋曰此則大宰周之正月之言始和布之於天下至此建寅正歲之正月懸之於象

魏其小宰亦助大宰帥治官六十官之屬及萬民而觀治象之法使知當年治政之法也其時小宰徇以木鐸以警衆曰不用灋者國有常刑欲使之用命不犯刑也○正歲至金鐸○釋曰知正歲是夏之正

月者見凌人云正歲十有二月令斬冰若正歲是建子周正即今之十月水未堅不得斬之言正歲得四時之正周殷則不得以此推之諸言正歲者皆四時

之正是建寅之月云古者將有新令必奮木鐸以警衆者案禮記檀弓云自寢門至於庫門振木鐸曰舍故而諱新彼及此文皆是有命奮木鐸警衆使明聽

之事也云木鐸木舌者鐸皆以金為之以木為舌則曰木鐸以金為舌則曰金鐸也云文事奮木鐸者此文乃檀弓并明堂位曰振木鐸於朝天子之禮皆是也又云武事奮金鐸者鼓人云金鐸通鼓大司馬云兩司馬振鐸是也

乃退以宮刑憲禁于王宮
憲謂表縣之

若今新有灋令云
憲謂至令云。釋曰凡刑禁皆出秋官今云憲禁者與布憲

義同故小宰得秋官刑禁文書表而縣之於宮內也
令于百官府曰各修乃職

攷乃灋待乃事以聽王命其有不共則國有大刑
憲

乃猶女也
令于至大刑。釋曰此經於職未當稟于大宰而令百官謹于此數事以結之

也
宰夫之職掌治朝之灋以正王及三公六卿大夫

羣吏之位掌其禁令
治朝在路門之外其位司士

掌焉宰夫察其不如儀
治直吏反註及下之治贊治官掌其治皆同朝直遙反

後皆
宰夫至禁令。釋曰言掌治朝之法以正王及三公六卿大夫羣吏之位者案司士云正

同
朝儀之位辨其貴賤之等王南鄉三公北面東上孤東面北上卿大夫西面北上王族故士處功在路門

之右南面東上大僕從者在路門之左南面西上此羣吏即羣士是其位也掌其禁令即察其不如儀耳

○**治朝至如儀**
釋曰知此治朝在路門外者燕朝在路寢庭外朝在庫門外其事希簡非常治政之所此云治朝是常治事之朝故知是路門外夏官司

士所掌者知察其不如儀者宰夫與司士俱是下大夫非贊治朝又見經云禁令

知直察其不如儀式者也
敘羣吏之治以待賓客

之令諸臣之復萬民之逆
恒次敘諸吏之職事三

者之來則應使辨理之鄭司農云復請也逆迎受王

命者宰夫主諸臣萬民之復逆故詩人重之曰家伯維宰玄謂復之言報也反也反報於王謂於朝廷奏

事自下而上曰逆逆謂上書

疏敘羣至之逆。釋曰此宰夫次敘羣吏諸

臣等之治職卽以待賓客已下三事使之應答不闕於事也言以待賓客之令此一者謂若大宗伯朝覲會同則爲上相肆師云大朝覲佐饋及大小行人掌客掌訝委人遺人之屬皆是待賓客之官使辨理之也云諸臣之復此其二者案夏官小臣職云掌三公及孤卿之復逆復逆並掌之此不言逆者但宰夫直次之不掌事故於文略也又案夏官大僕職云掌諸侯之復逆此諸臣中兼之此宰夫恒敘太僕小臣等辨理此復逆之事也云萬民之逆此三者案夏官御僕職掌羣吏庶民之復逆彼羣吏與此經羣吏爲羣臣別故鄭彼註羣吏府史以下此不言羣吏及復亦是文略也此宰夫次敘御僕使辨理府史萬民復

逆也。○**註**恒次至上書。○釋曰鄭司農云復請也逆

又王命既出在下受而行之不得云逆逆者向上之言不爲向下之義故後鄭亦不從云宰夫主諸臣萬

民之復逆故詩人重之曰家伯維宰者知彼宰非大宰而當此宰夫者維宰在司徒下膳夫上故知是宰

夫也此先鄭以官次第當宰夫案鄭彼註冢宰掌建邦之六典皆卿也不從司農者諸經單稱宰者皆大

宰若宰夫無單言宰者故爲大宰解之若然大宰在司徒下者彼以權寵爲次不以尊卑故內史中大夫

在膳夫上士之下師氏中大夫在趣馬下士之下玄謂復之言報也反也者謂羣臣受王命使臣行之訖

反報於王故云朝廷奏事也云自下而上曰逆者謂自上而下曰順故自下而上曰逆也言上書者則今

之上表也若然據夏官諸侯諸臣萬民皆復逆並有則此亦皆有上書奏事耳司農於此註復爲請逆爲

迎受王命後鄭不從及至夏官大僕先鄭註云復謂奏事逆謂受下奏卽與後鄭義同故彼後鄭從之若

然先鄭兩解也案內豎云掌外內之通令凡小事鄭註云內後六宮外卿大夫也使童豎通王內外之命給小事者以其無與為禮出入便疾內外以大事聞王則大事俟朝而自復若然何須更有小臣等復逆乎然者一日萬機或有俟朝自復有大事急從不得待朝即須非時通傳使聞徹在上者也

掌百

官府之徵令辨其八職一曰正掌官灋以治要二曰

師掌官成以治凡三曰司掌官灋以治目四曰旅掌

官常以治數五曰府掌官契以治藏六曰史掌官書

以贊治七曰胥掌官敍以治敍八曰徒掌官令以徵

令別異諸官之八職以備王之徵召所為正辟於

治官則冢宰也治要若歲計也師辟小宰宰夫也治

凡若月計也司辟上士中士治目若今日計也旅辟下士也治數每事多少異也治藏藏文書及器物贊

治若今起文書草也治敍次序官中如今侍曹伍伯

傳吏朝也徵令趨走給招呼○藏才浪反註治藏同別彼列反辟於音譬本

亦作譬下皆○徵令辨其八職者謂總王朝三百六十

同傳直專反○徵召及施令若不分別其職則徵

十官以備王之○徵召及施令若不分別其職則徵

召無所指斥故須分辦三百六十職也○一曰正者

正長也六卿下各有屬六十故六卿稱正也云掌官灋者掌當官之灋也以治要者要謂大計要也○別異至招呼○釋曰自正已下為入職皆備王招呼則止亦備王招呼及所為也言正辟於治官則冢宰也者以其六卿異日或稱大宰或稱司徒之等尊卑相似正長也每職各為一官之長故總謂之正也以

其六者非一相比辟故以辟言之今舉天官一官言之
 之餘可知云治要若歲計也者案下文歲終云會月
 終云要旬終云成此歲云要者但六卿下云要不云
 會以要當會處故以治要為歲計也云司辟小宰宰
 夫也者以下文四曰旅是下士諸官皆名旅其下士
 之上上有上士中士向上差次當三曰司上士之上向
 上差次有小宰宰夫故知二曰師當小宰宰夫也言
 辟者亦是六卿之下皆有此二者若司徒之下小司
 徒鄉師之類故亦言辟也二者同名師者六是六者
 異目尊卑相次故同名師也云治凡若月計者上要
 既當歲會故治凡當月計曰要之處也云司辟上士
 中士者此亦是題目有異若大司馬之下上士曰與
 司馬中士曰行司馬與諸官上士中士不同尊卑相
 似故總謂之司馬以其各有職司也六官之下同名
 司故亦云辟也云治目若今日計也者從治要向
 以次差之此治目當日計曰戒之處故云今日計也
 云旅辟下士也者此下士既無所兼故存本號曰旅
 亦是六官下同號曰旅故亦曰辟也云治數每事多

少異也者以上治目當日計此治數無數當下士稱
 旅望眾事故以治數為每事多少解之云治藏藏文
 書及器物者其名曰府府者主以藏物故藏當司文
 書及當司器物也云贊治若今起文書草也者起文
 書草乃後判決是為贊治之法故稱贊治也云治敘
 次序官中者既有才智為什長當次敘官中須人驅
 役之處則科次其徒故云次敘官中也云如今侍曹
 伍伯傳吏朝也者漢時五人為伍伯長也是五人之
 長言傳吏朝者傳在朝羣吏諸官事務於朝也胥為
 什長亦然故舉漢灋况之也云徵令趨走給招呼者
 其徒止為在朝趨走供給
 官人招呼使役之事也

掌治灋以攷百官府羣都

縣鄙之治乘其財用之出入凡失財用物辟名者以

官刑詔冢宰而誅之其足用長財善物者賞之



都諸采邑也六遂五百家為鄙五鄙為縣言縣鄙而

六鄉州黨亦存焉乘猶計也財泉穀也用貨賄也物
畜獸也辟名詐為書以空作見文書與實不相應也
官刑在司寇五刑第四者○辟名徐芳石反劉芳益反于云不當也畜詐又反
見賢○治灋考百官府及羣都縣鄙鄉遂之內治功
遍反○言乘計其財用之出入者謂上數處用官物
善惡也○者當乘計其用財之出入知其多少云凡失財用物
辟名者謂失官家財及用與物三者而辟名者以官
刑詔告冢宰長官誅責之也有足用用之能足長財
財又能長善物物又能善如此者賞之○羣都至
西者○釋曰云羣都諸采邑也者謂大都小都家邑
三處也云六遂五百家為鄙五鄙為縣者遂人文云
六鄉州黨亦存焉者六遂在外尚考之六鄉在內考
之可知不言者舉外以包內也云乘猶計也者計者
算灋乘除之名出於此也云財泉穀也者上九賦斂

財賄已釋訖云用貨賄也者案內府云掌受九貢九
賦九功之貨賄以待邦之大用故知用中有貨賄也
云物畜獸也者案獸人云掌罟田獸辨其名物及春
秋獻獸物又牧人云掌牧六牲而阜蕃其物以此知
物中有畜有獸也云辟名詐為書以空作見文書與
實不相應也者其人失財用物者則詐為文書以空
物作見在文書與實物不相應是罪人也云官刑在
司寇五刑第四者破司寇掌五刑其四曰官刑上能
糾職是也以式灋掌祭祀之戒具與其薦羞從大宰而祗

滌濯○薦脯醢也羞庶羞內羞○以式至滌濯○釋

祀大小皆有舊法式依而戒敕使共具之云與其薦
羞者謂亦戒其之也云從大宰而祗滌濯者上大宰
職已云祀五帝祗滌濯此宰夫又從大宰祗之也
○薦脯至內羞○釋曰案儀禮鄉飲酒鄉射燕禮諸
單言薦者皆是脯醢故知此薦亦脯醢云羞庶羞內
羞者庶羞謂天子八豆諸侯六豆之等內羞謂祭祀

食後所加言內者少牢所謂凡禮事贊小宰比官府

房中之羞糗餌粉餐是也○比如字註同戚毗志反○釋

之具○比校次之○曰上小宰於七事

已言以灋掌戒具此宰夫贊小宰校次之使知善惡足否也○凡朝覲會同賓客以

牢禮之灋掌其牢禮委積膳獻飲食賓賜之殮牽與

其陳數○牢禮之灋多少之差及其時也三牲牛羊

豕具為一牢委積謂牢米薪芻給賓客道用也膳獻

禽羞俶獻也飲食燕饗也鄭司農云殮夕食也春秋

傳曰殮有陪鼎牽牲牢可牽而行者春秋傳曰餼牽

竭矣玄謂殮客始至所致禮凡此禮陳數存可見者

唯有行人掌客及聘禮公食大夫○委積上於僞反

相連皆同此音飲鄭徐於鳩反註同食音嗣註飲食

公食同殮音孫牽一本作賓賜掌皆殮牽于本同俶

昌六○凡朝至陳數○釋曰上大宰云大朝覲會同

反○彼言大謂朝覲為會同而來今此朝覲不言

大則朝覲自是四時常朝及會同皆有賓客也云以

牢禮之灋者五等諸侯來朝天子待之自有常灋若

大行人掌客者也云掌其牢禮者下別言委積之等

則此牢禮謂饗餼之禮若然委積是賓未至時在道

所設聘禮云聘日致饗則饗餼是朝日致之矣今在

委積上者以饗餼是禮之大者故先言之且委積非

子男殮三牢三積是其數也云及其時也者案聘禮云賓至大夫帥至于館卽言宰夫朝服設殮又云聘日致饗卽天子待諸侯亦然其委積者從來至去在道而設之並是時也若然此等之禮並是掌客所主今此復言之者此宰夫雖非正職以其主陳之當知其數故言之耳云三牲牛羊豕具爲一牢者此依聘禮卿韋弁歸饗餼於館之時有五牢館一牢設於西階腥二牢設於東階牽二牢陳于門內之西北首以牛一羊一豕一稱牢此旣以經牢禮爲饗餼故還引聘禮順饗餼以證之也云委積謂牢米薪芻給賓客道用也者依掌客云積視殮牽殮有芻薪及米明委積在道所設亦有芻米薪蒸也且地官遺人云十里有廬廬有飲食三十里有宿宿有委五十里有市市有積是其委積給客道用也云膳獻禽羞俶獻也者此聘禮記文彼註云禽羞謂成熟有齊和者俶獻四時珍美新物也俶始也言其始可獻也聘義謂之時賜是也云飲食燕饗也者鄭以燕饗解飲食卽是飲入燕饗中不解經中食爲食禮者經中言食則食禮

自明今云飲食燕者欲見飲入燕禮可知饗中又兼燕與食以其饗有米有酒故也司農云殮夕食也者先鄭以殮字夕下爲之卽爲夕食但客至卽設不要待夕故後鄭不從也云春秋傳曰殮有陪鼎者左氏昭五年楚遠啓疆曰宴有好貨殮有陪鼎是也云春秋傳曰餼牽竭矣者左氏僖三十三年鄭皇武子辭秦客杞子等云唯是脯資餼牽竭矣是也玄謂殮客始至所致禮者此易先鄭案聘禮客始至大夫帥至于館宰夫朝服設殮不待至夕也云凡此禮陳數存可見者唯有行人掌客及聘禮公食大夫者以儀禮三千條內具有諸侯之禮俱亡滅者多今存可見者周禮之內有大行人掌客是待諸侯之禮儀禮之內有聘禮公食大夫是待聘客之禮皆有陳數考校可知也

與其幣器財用凡所共者

禮

弔事弔諸侯諸臣幣所

用賻也器所致明器也凡喪始死弔而含祔葬而賵

贈其間加恩厚則有賻焉春秋譏武氏子來求賻賻

音凡邦至共者。釋曰弔謂王使人弔諸侯自弔

附**疏**諸臣須從王行者并有贈喪之具百官當共故

宰夫總戒令之與其幣器財用凡所共者也。弔

檀弓曰君臨臣喪巫祝桃茢執戈惡之也天子之禮

弔諸臣之法春秋左氏王使榮叔歸舍且贈是有弔

禮故云弔諸侯諸臣也云幣所用賻也者案公羊傳

口實曰舍車馬曰贈衣服曰綵幣不入舍綵贈中故

知是賻也云器所用致明器也者案儀禮既夕禮云

若就器則坐奠于陳註云就猶善也贈無常唯翫好

則此贈與人亦是賓客就器而云明器者相對言之

則檀弓云竹不成用瓦不成味木不成斲琴瑟張而

不平之等是主人之明器賓客所致者謂之就器就

成也謂善作之名為就器總而言之皆是神明死者

之器故此就器亦名明器也云凡喪始死弔而含綵

葬而贈贈其間加恩厚則有賻焉言此者欲見賻非

正禮其賻乃是於死者恩厚乃加之故禮記云弔喪

不能賻不問其所費是恩厚之義也云春秋譏武氏

子來求賻者隱公三年公羊文案公羊云武氏子來

求賻何以書譏何譏爾喪事無求求賻非禮何休云

禮本為有財者制有則送之無則致哀而已不當求

帥執事而治之

註大喪王后世子也小喪夫人以下

小官士也其大官則冢宰掌其戒令治謂共辨

反**疏**大喪至治之。釋曰其小官士以下則此宰夫

大宰云大喪贊贈玉舍玉宗伯云朝覲會同則為上

相大喪亦如之鬱人鬯人俱云大喪之湖典瑞云大

喪共飯玉舍玉彼皆據喪唯司寇云大喪前王以為
嗣王皆不為后世子喪者彼皆不對小喪此大喪對
小喪亦王所由服故註為王后世子也此不言庶子
文不具云小官士也者宰夫下大夫所掌而言小官
明是士可知云其大官則冢宰掌其戒令者冢宰不
言者文不具云治謂共辨者謂當職合共者供辨之

三公六卿之喪與職喪帥官有司而治之凡諸大夫

之喪使其旅帥有司而治之旅冢宰下士

之。釋曰三公六卿喪尊故宰夫與春官職喪帥其於喪家有事官有司而治之治之亦謂共辨之大夫之喪卑宰夫不自為使在已之下其旅三十有二人帥有事於喪家之有司而治之治之亦謂共辨之也

歲終則令羣吏正歲會月終則令正月要旬終則令

正日成而以攷其治治不以時舉者以告而誅之

歲終自周季冬正猶定也旬十日也治不時舉者謂

違時令失期會○會歲終至誅之○釋曰言周之

則六十官正歲會正猶定也謂一年會計文書總句

考之歲計曰會也月終則令正月要者謂每月終則

令羣吏正其月要月要謂月計曰要也旬終謂每旬

終則令羣吏正其日成日成謂日計曰成也云而以

攷其治者言會要成總考之云治不以時舉者謂文

書稽滯者故鄭云違時令失期會也云以告而誅之者謂告冢宰而誅責之也○歲終至期會釋曰知歲終是周之季冬者以其正月之吉始和彼正月是周之正月始和布治于天下至今歲終考之是一歲之終故知非夏之歲終也云正猶定者以其文書定乃可攷之故為定也云旬十日也者上文云前期十日少牢云旬有一日旬與十日正同故知旬十日也

戒之言鄭司農云正歲之正月以灋戒勅羣吏○警

反正歲至職事。釋曰正歲乃夏之正月是其歲始故以灋警戒羣吏令脩宮中之職事以謹勅

也書其能者與其良者而以告于上○良猶善也上

謂小宰大宰也鄭司農云若今時舉孝廉賢良方正

茂才異等○書其至于上。釋曰上云令脩宮中之

則豫選之擬至歲終當舉之也。良猶至異等。釋曰知上是小宰大宰者以其承上文歲始未是賞

時且長自告于王知上非王是小宰大宰先鄭云若今舉孝廉者謂孝弟廉潔賢良即經中良者謂有賢

行而良善也云方正者人雖無別行而有方幅正直者也云茂才者漢光武諱秀時號為茂才即經云能

者也云異等者四科不同等級各異故云異等此經據宮中子弟先鄭所云不要宮中之人引之况義耳

宮正掌王宮之戒令糾禁

○糾猶割也察也

○糾猶至察也

○釋曰案下經王宮中有官府故掌王宮之戒令之事有過失者已發則糾而割察之其未發則禁之也

以時比宮中之官府次舍之衆寡

○時四時比校次

其人之在否官府之在宮中者若膳夫玉府內宰內

史之屬次諸吏直宿若今部署諸廬者舍其所居寺

○比徐芳履反一音毗志反註下○以時至衆寡。並同宿戚如字劉息就反下同○釋曰以四時校

比宮中見住在王宮中者之官府及宿衛者次舍之衆寡也。時四至居寺。釋曰此時是尋常事故

為四時解之案地官鄉師云以歲時巡國及野而賙萬民之難阨鄭彼註時隨其事之時不為四時解者

彼據難阨非常故為隨其事之時不得為四時也云官府之在宮中者若膳夫玉府等者以其言在宮中

之官府是執掌重事美物及飲食乃得在王宮故知
 是此人等云次諸吏直宿若今時部署諸廬者此次
 謂若匠人云外有九室九卿治之即詩云適子之館
 今鄭云卿士所之之館在天子之宮中如今部署諸
 廬彼二者與此次為一物此據宮中之官府下宮伯
 云授八次八舍鄭註衛王宮者彼據宮中官府子弟
 云舍其所居寺者寺即
 舍也是官府退息之處 **為之版以待** 鄭司農云為
 官府次舍之版圖也待待比也玄謂版其人之名籍
 待待戒令及比 **為之版以待** 釋曰版謂宿衛人
 鄭司農至及比。釋曰先鄭以版為官府次舍之版
 圖者先鄭於八成註云版名籍圖地圖此註連言圖
 其版即名籍與後鄭義同後鄭 **夕擊柝而比之**
 以為人名籍者增成先鄭義也 **夕擊柝而比之**
 莫也莫行夜以比直宿者為其有解情離部署鄭司

農云柝戒守者所擊也易曰重門擊柝以待暴客春
 秋傳曰魯擊柝聞於邾 **柝** 吐各反莫音暮本亦作
 暮行下孟反為于偽反下註
 皆同解佳賣反情徒帥反離力 **柝** 夕擊柝而比之
 智反重直龍反聞音問又如字 **柝** 釋曰既得名籍至
 夕暮擊柝校比之恐其解情也 **柝** 夕莫至於邾
 釋曰後鄭云莫行夜以比直宿者謂直宿即坐持更
 之人則行夜者擊柝校比直宿人故先鄭云柝戒守
 者所擊也易曰者是易 **柝** 辭文彼又云蓋取諸豫鄭
 玄註云豫坤下震上九四體震又互體有艮艮為門
 震日所出亦為門重門象艮又為手巽爻也應在四
 皆木也手持二木也手持二木以相敲是為擊柝擊
 柝為守備警戒也四又互體為坎坎為盜五離爻為
 中冓戈兵盜謂持兵是暴客也又以其卦為豫有守
 備則不可自逸是也云春秋傳曰者左氏哀七年秋
 魯伐邾茅成子請告于吳不許曰魯擊柝聞於邾吳
 二千里不三月不至何及於我引之證擊柝之義也

國有故則令宿其比亦如之

鄭

司農云故謂禍災

令宿宿衛王宮春秋傳曰忘守必危况有災乎玄謂

故凡非常也文王世子曰公有出疆之政庶子以公

族之無事者守於公宮正室守大廟諸父守貴公貴

室諸子諸孫守下公下室此謂諸侯也王之庶子職

掌國子之倅國有大事則師國子而致於太子唯所

用之者令宿之事蓋亦存焉

釋○守手又反又音手疆居良反倅七內反

國有至如之○釋曰有故有災禍及王時出行不在

皆是也云則令宿其比亦如之者亦如此夕擊柝已

上之事與平常同也○**鄭**司至存焉○釋曰先鄭

引春秋傳者左氏昭十八年夏五月朱衛陳鄭災子

產授兵登陴子太叔曰晉無乃討乎子產曰小國忘

守則危况有災乎彼為則先鄭云必讀字不同也玄

謂故凡非常也文王世子曰公有出疆之政者謂出

朝覲也云庶子以公族之無事者守於公宮者此言

與下為目庶子為諸侯庶子之官掌卿大夫士之適

子并掌公家之事云正室守太廟者謂公族之內適

子名為正室使守太廟太廟尊故也云諸父守貴宮

貴室者謂同族諸為父行者貴宮貴室同為路寢路

寢對太廟生人之尊也云諸子諸孫者亦謂同族之

內諸為子行孫行者也云守下宮下室者下宮謂親

廟四下室謂燕寢也云此謂諸侯也者謂文王世子

故鄭云令宿之事蓋亦存焉存焉者宿衛之事亦在
唯所用中引之言欲見國有故中有王出疆巡守征
伐皆須令宿增辨外內而時禁鄭司農云分別外

人內人禁其非時出入○別彼釋曰先鄭云分別

外內人禁其非時出入者謂住在王宮中有卿大

夫士等外人謂男子內人為婦女皆是也此男子自

相對為外人內人其內人非謂宰稽其功緒糾其德

職所云內人是刑女在宮中者也行稽猶考也計也功吏職也緒其志業○行下

稽其至德行○釋曰緒業也宮正考計其宮中卿大

夫士功狀及職業多少糾察其在身為德施之為行

也二者幾其出入均其稍食鄭司農云幾其出入若

今時宮中有罪禁止不能出亦不得入及無引籍不

得入宮司馬殿門也玄謂幾呵其衣服持操及疏數

者稍食祿稟○呵呼可反又音何操七鄭司至

曰先鄭引今時者謂漢灋言引籍者有門籍及引人

皆得出入也又云司馬殿門者漢宮殿門每門皆使

司馬一人守門比千石皆號司馬殿門也玄謂幾呵

其衣服持操及疏數者案闡人云喪服凶器不入宮

潛服賊器不入宮奇服怪民不入宮殿門云幾出入

不物者謂衣服視占不與眾同及所操物不如品式

者職雖不同皆是守禁此經直云幾其出入明知兼

有此呵其衣服持操及疏數此增成司農義也云稍

食祿稟者稍則稍稍與之則月俸是也則下士食九

人中士倍下士上士倍中士大夫倍上士之類其祿

與之米稟故去其淫怠與其奇袤之民民宮中吏

云祿稟也去之家人也淫放濫也怠懈慢也奇袤譎觚非常

起呂

及古

反音羈徐去宜反表似嗟
反亦作邪譎古穴反觚音孤
民云淫放濫也怠解慢也為此惡行也云民宮中吏之家人也者吏即宅在宮中卿大夫士其家人為此惡行也者使之不為即是去也此民謂若秋官隸民之類云奇表譎觚非常者兵書有譎觚之人謂譎詐祭出觚角
會其什伍而教之道藝
五人為伍二伍非常也

為什會之者使之輩作輩學相勸帥其寄宿衛之令

鄭司農云道謂先王所以教道民者藝謂禮樂射御

書數
會如字詁同教道
五人至書數
釋曰

亦兼掌子弟會謂會合其宮中子弟使之以五人為伍二伍為什必會合之者欲使之宿衛時語言相體服容相識是其輩作也及其學問又相親及切磋琢磨足其輩學總是相勸帥也云且寄宿衛之令者管

子云因內政寄軍令在家時五家為比在軍還五人為伍之類此亦五人為伍二伍為什使之輩學似若在家也因使之宿衛以寄軍令也先鄭云道謂先王所以教道民者謂若保氏云掌養國子以道而教之六藝道則師氏三德三行也藝謂禮樂射御書數亦保氏職文也
月終則會其稍食

歲終則會其行事
行事吏職也
釋曰稍食謂宮

中官府等月祿故至月終會計之歲凡邦之大事令終則會計行事吏職當考知功過也

于王宮之官府次舍無去守而聽政令
使居其處

待所為
凡邦至政令
釋曰邦有大事謂國之大

去守謂使之皆在次舍不得去
春秋以木鐸脩火禁

部所守而聽待政令須有所為
春秋至火禁
釋曰

春謂季春秋謂季秋二時火星出入之時以木鐸警眾使脩火禁也。○**釋**火星至以戒。○**釋**曰火星則心星也公羊謂之大辰服註春秋云火出於夏為三月於商為四月於周為五月故云以春出也季秋昏時伏於戌火星入故云以秋入云因天時而以戒者此火謂陶冶鑄銅之火因天出火民則為之因天入火民則休之故云因天時戒之也此施火謂宮正於宮中特宜慎火故脩火禁夏官司燿云掌行火之政令四時變國火以救時疾下又云時則施火令為禁萊之時故脩火禁也秋官司烜云中春以木鐸脩火禁于國中註云為季春將出火也火禁謂用火之處及備風燥是二月預脩之三月重掌事各有所為不相妨也

凡邦之事蹕宮中廟中則執燭**釋**鄭司農讀火絕之云禁凡邦之事蹕國有事王當出則宮正主禁絕行者若今時衛士填街蹕也宮中廟中則執燭宮正

主為王於宮中廟中執燭玄謂事祭事也邦之祭社稷七祀於宮中祭先公先王於廟中隸僕掌蹕止行者宮正則執燭以為明春秋傳曰有大事於太廟又

曰有事於武宮。○蹕音畢徐又音痺讀戚如**釋**凡邦

燭。○**釋**曰凡邦之事謂祭祀之事王當出入來往時隸僕與王蹕止行人於宮中及廟中也王出向二處當寢晨而行爾時則宮正為王執燭為明也。○**釋**鄭司至武宮。○**釋**曰先鄭讀火絕之則火字向上為句也其禁自與凡邦之事蹕共為一句宮正既不掌蹕事若如先鄭所讀則似宮正為王蹕非也云宮中廟中則執燭者若不以邦之事與此宮中為一事則宮中廟中何為事而遣宮正執燭乎亦非也又云若今時衛士填街蹕也者漢儀大駕行幸使衛士填塞街巷以止行人備非常也玄謂事祭事也者謂在宮中

廟中二處皆有祭事也云邦之祭社稷七祀於宮中者小宗伯云左宗廟右社稷在宮中中門之外也依祭灋王為羣姓立七祀曰司命曰中霤曰國行曰國門曰泰厲曰戶曰竈案司門云凡歲時之門受其餘則此七祀等是為羣姓所立者不在宮中也祭灋又云王自為立七祀者此則禱祀在宮中者也云春秋傳曰有大事于太廟者左氏文二年秋八月丁卯大事于太廟是也云又曰有事于武宮者昭十五年春二月癸酉有事於武宮鄭引此者欲見隸僕蹕于宮中亦得兼廟中故公羊云魯公稱世室羣公稱宮則天子之廟亦有宮稱也

大喪則授廬舍辨其親疏貴賤之居

廬倚廬也舍聖室也親者貴者居倚廬疏者賤者居

聖室雜記曰大夫居廬士居聖室

倚於**疏**大喪至

釋曰大喪謂王喪臣子皆為之斬衰則同廬舍所居則異也云授廬舍者總諸臣而辨其親疏貴賤之居

異也○**倚廬**至聖室○釋曰廬倚廬也者謂於路門之外東壁倚木為廬云舍聖室也者舍對廬故為聖室聖室者兩下為之與廬異故名聖室也云親者貴者居倚廬者親謂大功以上貴謂大夫以上者居倚廬云疏者賤者居聖室者疏謂小功總麻賤謂士二者居聖室知義如此者以其經云辨其親疏貴賤明當如此解之也又引雜記者彼是諸侯之臣其大夫居廬士居聖室彼註士居聖室亦謂邑宰也朝廷之士亦居廬引之者證貴者居廬賤者居聖室一邊之義耳其實為諸侯禮不辨親疏貴賤而別其遠近並為天子之臣也

宮伯掌王宮之士庶子凡在版者

註鄭司農云庶子宿

衛之官版名籍也以版為之今時鄉戶籍謂之戶版

玄謂王宮之士謂王宮中諸吏之適子也庶子其支

庶也

○適音

說文

宮伯至版者。釋曰宮伯掌王宮中

在版者子弟皆有名籍以擬校比也。○鄭司至庶

也。○釋曰鄭司農云庶子宿衛之官謂若夏官諸子

職後鄭不從者彼諸子是下大夫此宮伯中士不合

掌之故不從也。玄謂王宮之士謂宮中諸吏之適子

也者吏謂卿大夫士之總號云庶子其支庶也者以

其宮正掌宮中官府宮伯掌其子弟故也。案大司馬

云王弼勞其士庶子文與此同。鄭彼註云弼其死者

勞其傷者庶子卿大夫之子從軍者彼士為卿大夫

士庶子為卿大夫之子則兼適庶與此不同者彼更

無弼勞卿大夫士身故上為卿大夫庶子中兼適庶

是鄭望文以為義。掌其政令行其秩敘作其徒役之

故。註與此不同也。

事 秩祿稟也。敘才等也。作徒役之事。天子所用

說文 掌其至之事。○釋曰宮伯既掌士庶子所以有政令

盡掌之也。行其秩敘者秩謂依班秩受祿故者才藝

高下為次第以作其徒役者士庶

子屬天子隨其所用使役之也。授八次八舍之職

事 衛王宮者必居四角四中於微候便也。鄭司農

云庶子衛王宮在內為次在外為舍。玄謂次其宿衛

所在舍其休沐之處。○微古弼反。○衛王至之處

宮者必居四角四中者以其言八似若八方為四方

四維然以四角四中解之必於八所以為次舍者相

說文

微察來往候望皆便故次舍皆八也。司農云庶子衛

王宮在內為次在外為舍者庶子義上已破訖先鄭

意內次外舍有所隔絕故後鄭不從也。玄謂次其宿

衛所在者謂宿衛之處稍在前為之館也。舍者若掌

舍之舍亦舍息休止之處也。若邦有大事作宮眾則令之

說文 謂王宮之士庶子於邦有大事或選當行。○若邦

之。釋曰事亦謂寇戎之事作起也謂起月終則均

宮中之眾使士庶子行則宮伯戒令之秩歲終則均敘以時頒其衣裳掌其誅賞

班班布也衣裳若今賦冬夏衣。頒音班。月終至誅賞

則均其秩秩祿粟則與宮正均稍食亦一也歲終則

均敘與宮正則異彼宮中官府故會其行事此其子

弟故均其敘敘即上註才等也以時頒其衣裳夏時

班衣冬時班裘掌其誅賞者士庶子有功則賞之有

罪即誅之也。若今賦冬夏衣。釋曰賦班也班之與賦皆賜授之義

周禮註疏卷第三

周禮註疏卷第四

漢鄭氏註

唐賈公彥疏

膳夫掌王之食飲膳羞以養王及后世子。食飯也飲

酒漿也膳牲肉也羞有滋味者凡養之具大略有四

○食音嗣註及下食用公膳夫至世子○釋曰云

食同飯扶萬反依字作飭膳夫掌王之食飲者此

一經以其職首故略舉其目下別敘之云以養王及

后世子者舉尊者而言其實羣臣及三夫人已下亦

周禮疏

卷之四

二十品是也下文仍有珍用八物醬用百有二十齏不言之者此舉大者珍醬是饋之小者略而不言故鄭云凡養之具大略有四足舉以為目也凡王之饋食用六穀膳用六牲

飲用六清羞用百有二十品珍用八物醬用百有二

十齏進物於尊者曰饋此饋之盛者王舉之饌也

六牲馬牛羊豕犬雞也羞出於牲及禽獸以備滋味

謂之庶羞公食大夫禮內則下大夫十六上大夫二

十其物數備焉天子諸侯有其數而物未得盡聞珍

謂淳熬淳母炮豚炮牂擣珍漬熬肝膏也醬謂醢醢

也王舉則醢人共醢六十齏以五齏七醢七菹三醬

實之醢人共齏菹醢物六十齏鄭司農云羞進也六

穀稌黍稷梁麥苽苽彫胡也六清水漿醴醕醫醢齏

徐劉音瓮屋貢反饌仕春反盡津忍反淳之純反下

同熬五刃反毋莫胡反一音武由反炮步交又擣作

郎反擣丁老反斃力彪反齏作西反齏劉双兮反徐

耳齊反稌音杜徐他古反苽古吳反醕本又作凉力

羊反徐力放反醫於美反徐疏進物至醫醢○釋

於計反醢以支反劉書支反疏曰鄭云進物於尊者

曰饋者據此文云王之饋及少牢特牲皆云饋食是

者上大夫加以雉兔鶉鴛此則出禽獸也以其有牲
及禽獸故云備滋味謂之庶羞也引公食大夫禮及
內則二文俱言十六豆是下大夫禮內則云雉兔鶉
鴛四豆添前十六則二十是上大夫禮云其物備數
焉者此上下大夫禮其物備有焉云天子諸侯有其
數者此經云百有二十者是天子有其數掌客云上
公食四十侯伯三十二子男二十四是諸侯有其數
也又云而物未得盡聞者言未盡聞則少有聞所聞
者謂天子諸侯之數皆從上大夫二十豆上加之則
二十豆聞之矣內則云牛脩及爵鶉蜩范芝栭已下
三十一物鄭註云皆人君燕食所加庶羞也周禮天
子羞用百有二十品記者不能次錄亦是有其物未
盡聞也云珍謂淳熬已下皆內則文案內則淳熬煎
醢加于陸稻上沃之以膏曰淳熬淳毋煎醢加于黍
食上沃之以膏曰淳毋毋模也炮取豚若牂割之刳
之實棗於其腹中編萑以苴之塗之以擗塗炮之塗
皆乾擘之濯手以摩之去其皽為稻粉糝溲之以為
醢以付豚煎諸膏膏必滅之鉅鑊湯以小鼎薺脯於

其中使其湯毋滅鼎三日三夜毋絕火而後調之以
醢醢擣珍取牛羊麋鹿麇之肉必腍每物與牛若一
捶反側之去其餌熟出之去其皽柔其肉漬取牛羊
肉必新殺者薄切之必絕其理湛諸美酒期朝而食
之以醢若醢醢為熬捶之去其皽編萑布牛肉焉屑
桂與薑以灑諸上而鹽之乾而食之施羊亦如之肝
骨取狗肝一臠之以其骨濡炙之舉燂其骨不蓼也
是為八珍彼有糝與餼彼是羞豆之實非珍故不取
云醬謂醢醢也者醬是總名知醬中兼有醢醢者經
云百有二十饗醢人共醢六十饗醢人共醢物六十
饗故鄭註醢人兼引之其五糝七醢等就醢人具釋
鄭司農云六穀知有稌黍稷梁麥苽者據食醫而知
云苽彫胡也者南方見有苽米一名彫胡異
方語云六清水漿醴醢醢者漿人文也
王曰一
舉鼎十有二物皆有俎
殺牲盛饌曰舉王日一舉
以朝食也后與王同庖鼎十有二牢鼎九陪鼎三物

謂牢鼎之實亦九俎

○朝如字下奉朝同陪徐蒲來反

疏

王日至有俎。釋曰

言王日一舉者謂一日一大牢云鼎十有二者案禮記郊特牲鼎俎奇而籩豆偶者謂正鼎九陪鼎三即

是奇數總而言之即十二云物皆有俎者俎據正鼎而鼎各一俎。釋曰殺牲盛饌曰

舉知非舉樂者以其言鼎十有二膳夫主飯食故知舉是殺牲盛饌云王日一舉以朝食也者一日食有三時同食一舉案玉藻云皮弁以日視朝遂以食日

中而餽餽者餽朝之餘則遂以食之謂朝之食明知先朝食次乃日中而餽云后與王同庖案玉藻云夫

人與君同庖鄭註云不特殺明后亦與王同庖可知云鼎十有二牢鼎九陪鼎三者案聘禮致饗餼註云

飪一牢鼎十有二是也牢鼎九在西階前云牛羊豕魚腊腸胃同鼎膚鮮魚鮮腊云陪鼎三者當內兼腳

臠臠並陪牛羊豕鼎後是也云物謂牢鼎之實者言實即牛羊豕之類也云亦九俎者陪鼎三臠臠臠者

謂庶羞在於豆唯牢鼎之物各在俎故云亦九俎案趙商問王日一舉鼎十有二是為三牲備焉商案玉

藻天子日食少牢朔月大牢禮數不同請聞其說鄭答云禮記後人所集據時而言或以諸侯同天子或

以天子與諸侯等禮數不同難以據也王制之法與禮違者多當以經為正若然此周禮周公太平法玉藻據衰世或是異代故與此不同

食膳夫授祭品嘗食王乃食

疏

侑猶勸也祭謂刊肺

脊也禮飲食必祭示有所先品者每物皆嘗之道尊

者也。授祭品于云祭五行六陰之神與民起

居刊寸本反劉音忖沈寸沒反徐倉典反。樂以

至乃食。釋曰上言王日一舉此云以樂侑食即是

王制云天子食日舉以樂案論語微子云亞飯三飯四飯鄭云皆舉食之樂彼諸侯禮尚有舉食之樂明天子日食有舉食之樂可知案大司樂云王大食皆

授祭者謂王將食必祭先膳夫授之云品嘗食者王
藻云火孰者先君子鄭註云備火齊不得也故膳夫
品物皆嘗之王乃食也。○**註**侑猶至者也。○釋曰殷
祭肝周祭肺但祭肺有二種一者名爲舉肺亦名離
肺此爲食而有也二者名爲祭肺亦名剗肺此爲祭
而有也但舉肺離而不絕祭肺則絕之今此膳夫授
祭爲食而授卽舉肺也鄭云祭謂剗肺脊也者以經
直云祭不言舉又不言離直云祭故鄭云祭謂剗肺
也以優至尊故與祭祀同剗肺也若然鄉飲酒鄉射
無連言脊今兼言脊者依士虞特性皆言授肺脊故
鄭依之而言云禮飲食必祭示有所先者凡祭皆祭
先造食者曲禮云般之序徧祭之今徒言祭肺者略
舉其首 **卒食以樂徹于造** **註**造作也鄭司農云造謂
者也 **食之故所居處也**已食徹置故處 **疏**卒食至于造。○
子食終徹器之時作樂以徹之但天子祭祀歌雍以
徹徹食器之時樂章未聞也。○**註**造作也至故處。○

釋曰後鄭云造作也先鄭云徹置故處二鄭義同皆
謂造食處卽厨是也案內則云天子之閣左達五右
達五彼亦是置食處今此不徹於閣者但閣內則置
新饌案文王世子未有原卽此亦不重進故徹于造

王齊日三舉

註

鄭司農云齊必變食

疏

王齊日三舉
○釋曰齊謂

散齊致齊齊必變食故加牲體至三大牢案玉藻云
朔食加日食一等則於此朔食當兩大牢不言之者
文不具齊時不樂故不言以 **大喪則不舉** **大荒則不**

舉 **大札則不舉** **天地有裁則不舉** **邦有大故則不舉**

註大荒凶年大札疫癘也天裁日月晦食地裁崩動

也大故寇戎之事鄭司農云大故刑殺也春秋傳曰

司寇行戮君爲之不舉

○札側八反徐音截杜註左
傳大死曰札裁音災疫音役

癘音厲為干偽反。大喪至不舉。釋曰：臣子一皆為王喪。皆為自貶損。○大荒至不舉。釋曰：言大荒凶年者，則曲禮云：歲凶年穀不登，君膳不祭肺，是也。云大札疫癘也者，即春秋天昏札瘥，民有疫癘為之不舉。自貶也。云天裁日月晦食者，案春秋唯書日食，故以是不言。今總云日月晦食者，案春秋唯書日食，故以是不言。月之望食日食由月故連言月也。云地裁崩動也者，左氏書地震及梁山崩是也。云大故寇戎之事者，據此經唯言大喪大荒大札天地有災，故知大故是寇戎。先鄭云：大故刑殺引之在下者，欲見大故中含有刑殺之事。春秋傳曰：司寇行刑者，案莊公二十年王子頹享，五大夫樂及徧舞。又云：王子頹歌舞不倦，是樂禍也。大司寇行戮，若為之不舉，不舉者謂不舉樂。此經數事不舉，可農意亦謂不舉樂，故引以為證。但此膳夫云不舉在食科之中，不舉即是不殺牲引司農義在下者不舉樂。王燕食則奉膳贊祭。燕食謂日之中，含有不舉樂。

王燕食則奉膳贊祭

燕食謂日

中與夕食奉膳奉朝之餘膳所祭者牢肉

王燕至贊祭。

釋曰：案上王日一舉，鄭云謂朝食則此云燕食者，謂日中與夕相接為三時。云奉膳者奉朝之餘膳云贊祭者，助王祭牢肉。○燕食至牢肉。○釋曰：案玉藻天子與諸侯相互為三時食，故燕食以為日中與夕云奉膳奉朝之餘膳者，則一牢分為三時，故奉朝之餘餽也。云所祭者牢肉者，案玉藻諸侯云夕深衣祭牢肉，鄭註云：天子言日中諸侯言夕，天子言餽諸侯言祭牢肉，互相挾則天子諸侯朝皆祭肺，日中與夕皆祭牢肉，故言。凡王祭祀賓客食則徹王之胾俎。所祭者牢肉也。

凡王祭祀賓客食則徹王之胾俎

皆祭牢肉故言。

膳夫親徹胾俎，胾俎最尊也。其餘則其屬徹之賓客

食而王有胾俎，王與賓客禮食主人飲食之俎皆為

胾俎見於此矣。

○見賢遍反。下文及註同。

疏

凡王至胾俎。○釋曰：云凡王祭祀謂祭宗

廟有胙俎者謂若特牲少牢主人受尸酢尸東西面
 設主人俎於席前王受尸酢禮亦當然賓客食謂王
 與賓客禮食於廟賓在戶牖之間王在阼階上各有
 饌皆設俎故亦有胙俎此二者皆各胙俎膳夫徹之
 故云則徹王胙俎也。膳夫至此矣。釋曰云膳
 夫親徹胙俎胙俎最尊也者以其胙者酢也王與尸
 賓相答酢故遣膳夫親徹云其餘則其屬徹之者以
 其經膳夫徹王之胙俎明非王胙俎則其屬徹之可
 知膳夫是上士則其屬中士已下是也云賓客食而
 王有胙俎王與賓客禮食者以其賓客與祭祀同科
 故知是禮食非是凡平燕食案公食大夫主君與聘
 大夫禮食賓前有食君前無食退俟於廟今此天子
 與諸侯禮食王前有食俎者天子於諸侯其禮異於
 諸侯與聘大夫故王前有俎云主人飲食之俎皆為
 胙俎見於此矣者案特牲少牢主人之俎雖為胙俎
 直是祭祀不兼賓客此則祭祀賓客俱有故云主人
 飲食之俎皆為胙俎見於此飲。凡王之稍事設薦脯
 據祭祀食據賓客故雙言之也。

醢

鄭司農云稍事為非日中大舉時而間食謂之

稍事膳夫主設薦脯醢玄謂稍事有小事而飲酒

間。

劉古莧反

疏

凡王至脯醢。釋曰案下經燕飲酒謂

小事而飲酒故空設薦脯醢若大飲與食則有牲體

○鄭司農至飲酒。釋曰先鄭云稍事謂非日中

大舉時而間食謂之稍事膳夫主設薦脯醢者先鄭

意旦起日中食牲牢日中後空食脯醢後鄭不從者

玉藻諸侯猶云夕深衣祭牢肉則天子夕食牢肉可

知又脯醢者是飲酒肴羞非是食饌若大夫以下燕

食有脯無會設脯無嫌若王之日食。王燕飲酒則為
 不得空薦脯醢故以為小事飲酒。

獻主

鄭司農云主人當獻賓則膳夫代王為主君

不敵臣也燕義曰使宰夫為獻主臣莫敢與君亢禮

疏

王燕至獻主。釋曰謂王與臣以禮燕飲則膳夫

為獻主案儀禮使宰夫為主人此天子使膳夫為

獻主皆是飲食之官代君酌臣。鄭司至亢禮。釋

曰言當獻賓則膳夫代王為主此約燕禮而知案

燕禮主人酌酒獻賓賓酢主人主人酌酒獻君君

主人主人酬賓以後為賓舉旅又引燕義臣莫敢與

君亢禮者飲酒之禮使大夫為賓遣宰夫為主人獻

酢相亢答若君為主人則是臣與君相亢故云臣莫

敢亢禮。掌后及世子之膳羞。亦主其饌之數不饋之

耳。掌后至膳羞。釋曰上云王日一舉注后與王

同庖不言世子則世子與王別牲亦膳夫所掌

故云掌后及世子之膳羞。亦主至之耳。釋曰

案上文凡王之饋食用六穀已下言饋則膳夫親饋

之故云品嘗食按內饗共后及世子之膳羞則是后

世子內饗饋之故鄭云亦主其饌之數不饋之耳

凡肉脩之頒賜皆掌之。鄭司農云脩脯也。

疏 凡肉。至掌。

之。釋曰謂王以肉及脩脯頒賜羣臣則膳夫皆掌

之。鄭司至脯也。釋曰言脩脯也者謂加薑桂

鍛治者謂之脩不加薑桂以鹽乾之者謂之脯則

脩脯異矣先鄭云脩脯者散文言之脩脯通也。凡

祭祀之致福者受而膳之。致福謂諸臣祭祀進其

餘肉歸胙于王鄭司農云膳夫受之以給王膳

疏 凡

至膳之。釋曰云凡祭祀者言凡則諸臣自祭家廟

祭訖致胙肉於王謂之致福膳夫受之以為王膳故

云受而膳之。致福至王膳。釋曰云致福者謂

諸臣祭祀進其餘肉歸胙于王者案禮記少儀云膳

于君子曰膳案玉藻膳於君葷桃菊彼謂諸侯之臣

禮此王之臣亦應云致膳而云致福者凡祭祀主人

也於王以摯見者亦如之鄭司農云以羔鴈雉為摯

見者亦受以給王膳以摯至如之。釋曰謂卿大夫以下新任為臣者卿執羔

大夫執鴈士執雉來見王故云以摯見者言亦如之者先鄭云亦受以給王膳也

唯王及后世子之膳不會歲終則會

頒賜諸臣則計之歲終至不會。釋曰此膳夫所掌膳羞是其正故世子亦不會

至下庖人王及后不會則世子會之彼禽獻是其加故會之。釋曰依宰夫職會是歲

計故云不會計多少云優尊者謂若計則似限尊者有多少若不計則任所用故云不會是優尊者也云

其頒賜諸臣則計之者經云王及后世子不會則上經肉脩之頒賜諸臣則計之可知

庖人掌共六畜六獸六禽辨其名物六畜六牲也始

養之曰畜將用之曰牲春秋傳曰卜日曰牲鄭司農

云六獸麋鹿熊麇野豕兔六禽鴈鶉鷄雉鳩鴿玄謂

獸人冬獻狼夏獻麋又內則無熊則六獸當有狼而

熊不屬六禽於禽獻及六摯宜為羔豚犢麇雉鴈凡

鳥獸未孕曰禽司馬職曰大獸公之小禽私之畜

反註同六獸司農云麋鹿熊麇野豕兔鄭云有狼無

熊于註麇作麇熊作狙六禽鄭云羔豚犢麇雉鴈也

司農及于鴈鶉雉鳩鴿麇本又作麋亦作麇居倫

反麇也鶉音純鶉於諫反鶉古合反麇音迷鹿子孕以證反庖人至各物。釋曰云掌共六畜者馬牛

一作乘羊豕犬雞謂夏官校人地官牛人春官雞人秋官犬人冬官豕人總送六畜與此庖人六獸六禽即下獸人送之此庖人得此六畜六獸六禽共與

膳夫內外饗故云掌共六畜六獸六禽此禽獸等皆
有名號物色故云辨其名物。釋曰六畜至私之。釋
曰云六畜六牲也者謂雖此云六畜即是膳夫六牲
一也所以彼言牲此言畜者鄭即解其不同之意始
養之曰畜將用之曰牲膳夫共王之膳羞即是將用
之故言牲云春秋傳曰者此是左氏僖公三十一年
傳辭彼經云四卜郊不從乃免牲未卜日曰牛卜得
吉日乃號為牲僖公既卜得吉日各牛作牲乃更卜
可郊以否不從乃免牲是其怠慢引之者證將用曰
牲鄭司農云六獸麋鹿熊麕野豕兔六禽鴈鶉鷄雉
鳩鴿者此先鄭意取爾雅文四足而毛謂之獸兩足
而羽謂之禽故為此解玄謂獸人冬獻狼又內則為
飭食有狼膾膏故云當有狼而熊不屬此破司農有
熊無狼云六禽於禽獻及六摯宜為羔豚犢麋雉鴈
者下文禽獸之內取羔豚犢麋大宗伯六摯之內亦
取羔及雉鴈破司農六畜之內有鶉鷄鳩鴿四者於
經無所據司農雉鴈即六摯雉鴈同故從之不破云
凡鳥獸未孕曰禽鄭言此者見爾雅四足而毛曰獸

兩足而羽曰禽是對文例若散文則通其獸未孕時
雖曰四足亦曰禽是以名為禽獻其中亦有羔豚犢
麋又云以禽作六摯禽中亦有羔是其未孕者也謂
若爾雅飛曰雄雌走曰牝牡亦是對文案詩云雄狐
綏綏走亦曰雄尚書云牝雞無晨飛亦曰牝竝是散
文通義云司馬職曰大獸公之小禽私之者欲見雖
曰四足而毛未孕亦曰禽此竝
破司農禽中不得有四足之義
凡其死生蠹薨之物
以共王之膳與其薦羞之物及后世子之膳羞
凡
計數之薦亦進也備品物曰薦致滋味乃為羞王言
薦者味以不褻為尊鄭司農云鮮謂生肉薨謂乾肉

○蠹悉然反薨古老反數色
杜反下校數同褻息列反
疏 凡其至膳羞。釋曰
云凡其死生蠹薨之
物者此四者或死或生新殺為蠹乾者為薨竝獸人
以與膳夫內外饗以共王之膳云與其薦羞之物者

薦進也謂羞之所進即備品物曰薦亦進于王耳及
 后世子之膳羞者此共后世子之羞故不言薦而言
 膳是致滋味者也。○**註**凡計至乾肉。○釋曰云凡計
 數之者上經云治要治凡竝是計筭之稱此凡亦是
 計數之名死生蠱薨須知其數故言凡總計之云備
 品物曰薦者以經羞言薦對后世子羞言膳故云備
 品物曰薦致滋味乃為羞以其不言薦即是致滋味
 之羞若然備品物者謂王舉則共醢六十饗以五壘
 七醢七菹三鸞實之醢人共壘菹醢六十饗是其備
 品物及三牲之俎皆是也致滋味乃為羞百有二十
 品者故鄭云羞出於牲及禽獸以備滋味謂之庶羞
 故公食云宰夫自東房薦豆六又云十羞庶羞云王
 言薦者味以不褻為尊者對后
共祭祀之好羞**註**謂
 世子不言薦是其褻味者也

四時所為膳食若荆州之鯪魚青州之蟹胥雖非常
 物進之孝也。○好呼報反鯪側雅反蟹戶買反胥
 息徐反劉音泰字林先於反蟹醬也。○**疏**

共祭祀之好羞。○釋曰尋常所共者竝在內外饗今
 言好羞則是非常之物謂美魚之屬也。○**註**謂四時
 至孝也。○釋曰云四時所為膳食者謂四時之間非
 常美食云若荆州之鯪魚青州之蟹胥者鄭見當時
 有之又見禮記禮器云大饗其王事與三牲魚腊四
 海九州之美味苟可薦者莫不咸在且禹貢徐州貢
 蠃珠暨魚荆州無魚文是文
共喪紀之庶羞賓客之
 不備是知好羞皆是魚也

禽獻**註**喪紀喪事之祭謂虞祔也禽獻獻禽於賓客
 獻古文為獸杜子春云當為獻。○**疏**共喪至禽獻。○釋
 曰凡喪未葬已前

無問朝夕奠及大奠皆為薦羞之法今言共喪紀庶
 羞者謂虞祔之祭乃有之云賓客之禽獸者謂若掌
 客上之乘禽日九十雙侯伯七十雙子男五十雙之
 類是也。○**註**喪紀至為獻。○釋曰云喪紀喪事之祭
 謂虞祔也者天子九虞後作卒哭祭虞卒哭在寢明
 日祔於祖廟今直云虞祔不言卒哭者舉前後虞祔

則卒哭在其中共庶羞可知云獻古文為獸杜子春云當為獻者但賓客之禽由主人獻之若直言賓客禽獸於義無取也

凡令禽獻以漚授之其出入亦如之

註令

令獸人也禽獸不可久處賓客至將獻之庖人乃令獸人取之必書所當獻之數與之及其來致禽亦以

此書校數之至于獻賓客又以此書付使者展而行

之掌客乘禽於諸侯各如其命之數聘禮乘禽於客

日如其饗餼之數士中日則二雙

○令力呈反使所吏反乘繩證反下

同凡令至如之。釋曰凡朝聘賓客至竝致館與

於獸人以數授之故云凡令禽獻以法授之也云其出入亦如之者既以數授獸人依數以禽入庖人是

入也庖人得此禽還依數付使者送向館是出也亦如之者亦依法授之故云其出入亦如之若然入先出後不言入出而言出入者便文也

註令令至二雙。釋曰知令獸人者案獸人云凡祭祀喪紀賓客共其死獸生獸故知令獸人云禽獸不可久處以下

至與之以上解經令禽以法授之云及其來致禽亦以此書校數之解經入亦如之云至于獻賓客又以

此付使者展而行之解經出亦如之言展而行之者展猶省視也行去也謂將向客館之時省視禽牲然

後去云掌客乘禽於諸侯各如其命之數者謂上公九命日九十雙之等又引聘禮乘禽於客日如其饗

餼之數者言此臣禮不依命數公侯伯之卿三命子男之卿再命皆以爵卿也饗餼五牢日五雙故言日

如其饗餼之數云士中日則二雙者謂作介時士爵一日則一雙禽獻不以命數中間也故言間

日則二雙言此者釋經以法授之法則數也 **凡用禽**

獻春行羔豚膳膏香夏行腍鱠膳膏臊秋行犢麋膳

膏腥冬行鱻羽膳膏羶

註

用禽獻謂煎和之以獻王

鄭司農云膏香牛脂也以牛脂和之脂乾雉鱻乾魚
 膏臊豕膏也以豕膏和之杜子春云膏臊犬膏膏腥
 豕膏也鮮魚也羽鴈也膏羶羊脂也玄謂膏腥雞膏
 也羔豚物生而肥犢與麋物成而充脍鱻曷熟而乾
 魚鴈水涸而性定此八物者得四時之氣尤盛為人
 食之弗勝是以用休廢之脂膏煎和膳之牛屬司徒
 上也雞屬宗伯木也犬屬司寇金也羊屬司馬火也
 ○膏香禮記作薌音同脍其居反鱻所留反臊素刀
 反杜云犬膏也司農及于云豕膏也腥音星杜云豕

膏鄭于云雞膏也或作雉膏鱻羽鄭云鮮魚也羽鴈
 也杜云鮮羽鴈也羶書然反羊脂也和胡臥又下文
 同曷呼旱反劉呼旦反涸胡
 洛反徐戶格反為于偽反 **疏** 凡用至膏羶○釋曰

不同故言凡也煎和謂之用故言凡用禽獻也云春
 行羔豚膳膏香者言行者義與用同春用羔豚者草
 物始生羔豚食而肥膳膏香者謂牛膏春木王火相
 土死羔豚為其太盛牛屬中央土故以死之脂膏殺
 其氣夏行脍鱻膳膏臊者脍謂乾雉鱻謂乾魚膏臊
 犬膏脍鱻夏之曷熟而乾故食之為其太盛夏時金
 死犬屬西方金故用死之脂膏煎和之云秋行犢麋
 膳膏腥者秋時草物有實犢麋食之而肥故秋用犢
 麋膏腥謂雞膏雞屬東方木時木死故用死之脂膏
 煎和之云冬行鱻羽膳膏羶者鮮謂魚羽謂鴈冬魚
 之性定鴈又新來故用食之膏羶謂羊膏羊屬南方
 火冬時火死魚鴈食之太盛故用死之脂膏煎和之
 五行不言北方豕之脂膏者以其中央土王分於四
 時土賊水但無中央食法故不言豕之脂膏也○**註**

用禽至火也。○釋曰云用禽獻謂煎之以獻王者殺牲謂之用煎和謂之膳用膳相將之言故以前煎和解用上言賓客之禽獻此用禽以王為主故言獻王鄭司農云膏香牛脂也者案內則鄭註釋者曰膏凝者曰脂彼是相對之義通而言之脂膏一也故司農以脂解膏云膳乾雉者以士相見云冬用雉夏用膳故知膳乾雉也云膳乾魚者籩人職云魚鱸此膳膳同是夏用之膳既是乾雉明膳是乾魚云膏膳豕膏也者經云夏行膳鱸膳膏膳此經四時所膳者皆取所賊死之脂膏火賊金即膏膳犬膏也不得云北方豕膏又杜子春云膏膳犬膏者於義是也云膏腥豕膏也者於義非也以其秋行犢麋秋時金王金尅木雞屬東方木則膏腥雞膏也不得為豕膏云鮮魚也羽鴈也者尚書益稷云與稷決川而鮮食鮮出於川故知鮮魚也又此鮮對羽故知鮮是魚知羽是鴈者以其禽擊中有羔雉鴈此禽獻中已有羔雉明亦有鴈故以羽為鴈也玄謂膏腥雞膏也者破子春豕膏云魚鴈水涸而性定者依周語云天根見而水涸鄭註

月令云天根見九月末是水涸在九月末十月初云是以用休廢之脂膏者五行王相相尅春木王火相土死金囚水為休廢夏火王土相金死水囚木為休廢以下推之可知王所勝者死相所勝者囚新謝者為休廢若然向來所膳膏者皆是死之脂膏鄭云休廢者相對死與休廢別散則死亦為休廢故鄭以休廢言之也云牛屬司徒土也者鄭於司徒註云牛能任載地之類故屬土云雞屬宗伯木也者雞為貌雞又知時象春故屬木云犬屬司寇金也者金為言犬亦言屬金云羊屬司馬火也者火為視羊亦視故屬火

歲終則會唯王及后之膳禽不會

膳禽獻加世子可以會之

疏 膳禽王會之。○釋曰上膳夫職所掌者是其

正此禽獸者是其加世子可以會故歲終則唯王及后之膳不會世子則會之矣

內饗掌王及后世子膳羞之割亨煎和之事辨體名肉

物辨百品味之物

註

割肆解肉也亨煑也煎和齊以

五味體各脊脅肩臂臠之屬肉物裁燔之屬百品味

庶羞之屬言百舉成數

○亨普庚反註及下同肆託歷反齊才細反裁側吏反臠

音燔本

疏

割肆至成數○釋曰知割肆解肉者謂

煎和齊以五味者凡言和者皆用酸苦辛鹹甘云體

各脊脅肩臂臠之屬者案少牢解羊豕前體肩臂臠

後體膊脰又有正脊脰脊橫脊又有短脅正脅代脅

是其體十一體云肉物裁燔之屬者案公食大夫禮

上六豆有裁裁謂切肉又案少牢主婦獻尸以燔從

傳火曰燔云百品味庶羞之屬案膳夫職庶羞百有

二十品今言百故鄭云舉成數

王舉則陳其鼎俎以牲體實之

註取於鑊以實鼎取於鼎以實俎實鼎曰胥實俎曰載

職升

疏王舉至實之○釋曰言陳其鼎俎者陳鼎有

反皆陳於鼎西南云以牲體實之者其牲體入鑊時已

解訖今言實者有兩處一者取於鑊實於鼎據在鑊

所二者取於鼎實於俎○**註**取於至曰載○釋曰實

鼎曰胥者胥升也案少牢司馬升羊實於一鼎是實

鼎曰胥案特牲云卒載加七於鼎是其實俎曰載案

少牢云升羊載右胖升豕其載如羊又有司徹亦云

乃升鄭云升牲體於俎若然實鼎唯選百羞醬物珍

有升名無載稱若實俎升載兩有

物以俟饋

註

先進食之時恒選擇其中御者

疏

選百

饋○釋曰百羞者則庶羞百二十醬物者即醬用百

二十齏珍物者諸八珍之類俟待也內饗恒預選知

當王意所欲共后及世子之膳羞

註膳夫掌之是乃共之

饋故鄭云膳夫辨腥臊羶香之不可食者牛夜鳴則

廝羊冷毛而毳羶犬赤股而躁臊鳥曠色而沙鳴狸

豕盲眊而交睫腥馬黑脊而般臂蠖

食者是別其不可食者則所謂者皆臭味也冷毛毛

長總結也曠失色不澤美也沙漸也交睫腥腥當為

星聲之誤也肉有如米者似星般臂臂毛有文鄭司

農云廌朽木臭也蠖蠖蛄臭也杜子春云盲眊當為

望視

反躁早到反曠本又作熈芳表反又符表反又

芳老反徐又孚趙反沙如字一音所嫁反或蘇他反

狸音鬱徐於弗反盲亡亮反眊視二反又音視睫音

接一音將業反般音班臂如字徐本作辟音方紙反

蠖音樓如蠖蛄蟲臭也于音漏內病也此依禮記文

別彼列反漸

音西蛄音姑

庖人職註腥謂雞也臊謂犬也羶謂

羊也香謂牛也以腥臊羶香表見云牛羊犬雞也言

不可食者牛夜鳴則廌者其牛無事夜鳴其肉必廌

謂毛別聚結者此羊肉必羶也云犬赤股而躁臊者

言赤股者股裏無毛謂之赤股非謂肉赤謂若禮記

檀弓流矢在白肉非謂肉白而走又躁疾大有如此

者其肉必臊故云而躁臊云鳥曠色而沙鳴狸者曠

失色也沙漸也鳥毛失色而鳴又漸其肉氣必鬱鬱

謂腐臭云豕盲眊而交睫腥者豕乃聽物不合望眊

此豕眼睫毛交故云豕望眊而交睫豕有如此其肉

必如星腥當為星其肉如米然驗當時有如此者也

云馬黑脊而般臂蠖者謂馬脊黑前脰般般然其馬

如此其肉蠖蛄臭此一經皆是不利人故禁之也

腥臊至望視

釋曰云腥臊羶香可食者即上庖

人職所云是也云是別不可食者即此是也則所謂者皆臭味也者言所謂者所謂論語鄉黨色惡不食臭惡不食云交睫腥腥當為星聲之誤也者此經腥有二字鄭不破腥腥之腥宜破交睫腥之腥故連取交睫以解云般臂臂毛有文者鄭答冷剛童牛之梏牛在手曰梏牛無手以前足當之此馬亦然故言般臂鄭司農云廂朽木臭也者驗今朽木其氣實臭故云朽木臭也案內則註引左氏春秋一薰一蕕此司農以其朽木臭即與一薰一蕕同故鄭不引之云螻蛄臭也者以內則螻蛄為漏脫字於義無所取故轉為螻蛄字螻蛄則有臭杜子春盲視當為望視者以其盲則無所覩見不得視內則為遙望之字故子春從內則也

凡宗廟之祭祀掌割亨之事凡燕飲食亦如為正也

之凡掌共羞脩刑臠胖骨鱠以待共膳

掌共共當

為具羞庶羞也脩銀脯也胖如脯而腥者鄭司農云

刑臠謂夾脊肉或曰膾肉也骨鱠謂骨有肉者么謂

刑劓羹也臠腓肉大臠所以祭者骨牲體也鱠乾魚

○共羞共依註音具臠火吳反徐凶武反胖普半反銀丁亂反腓直輒反又之涉反劓音刑臠力轉反

疏 凡宗至共膳○釋曰內饗不掌外神故云宗廟之祭祀言凡者謂四時及祫禘并月祭等皆在其中

掌其割亨之事上王后言煎和此不言煎和者鬼神尚質不貴褻味故不言煎和云燕飲食亦如之者謂王及后世子自燕飲食皆須割亨故云亦如之○

掌共至乾魚○釋曰云掌共共當為具者據經共字有二以待共膳不破掌共共字則破之矣故云掌共共當為具言具者具羞脩刑臠已下云羞庶羞也者庶羞則百二十品是也云脩銀脯也者謂加薑桂鍛

治之若不加薑桂不鍛治者直謂之脯云胖如脯而腥者乾則為脯不乾而腥則謂之胖鄭司農云刑臠謂夾脊肉者刑臠為二物有明文先鄭以為刑臠夾

春肉故後鄭不從云或曰膾肉也者無所出後鄭亦不從云骨鱠謂骨有肉者骨自是牲體鱣自是乾魚先鄭合為一故後鄭亦不從玄謂刑鉶羹也者案特牲有鉶羹謂鉶器盛豕臠設於薦南故名鉶羹云臠臠肉大臠所以祭者臠魚肉總有也公食大夫禮云庶羞皆有大謂大臠據肉而言案有司徹云主人亦一魚加臠祭于其上此據魚而言也臠又詁為大故云臠臠肉大臠所以祭者也云骨牲體也者謂若體解二十一雖據骨而言皆擬所食故云骨有肉云鱣乾魚者前云夏行脰鱣與彼同故為乾魚

凡王之好賜肉脩則饗人共之

好賜王所善而賜也

好

呼報反
凡王至共之。釋曰言好賜者謂羣臣王所愛好則賜之肉脩饗人共之

外饗掌外祭祀之割亨其其脯脩刑臠陳其鼎俎實之牲體魚腊凡賓客之殮饗饗食之事亦如之

殮客

始至之禮饗既將幣之禮致禮於客莫盛於饗

音嗣

疏外饗至如之。釋曰云掌外祭祀之割亨者謂天地四望山川社稷五祀外神皆掌其割亨云其

脯脩刑臠者如上釋云陳其鼎俎實之牲體魚腊者謂若鼎十月二者也云凡賓客之殮饗饗食之事亦如之者謂所陳之數如宰夫職所云者也皆以外饗共之故言亦如之。○**殮客**至於饗。○釋曰言殮客始至之禮者宰夫職以釋訖云饗既將幣之禮者案聘禮記云聘日致饗鄭註云急歸大禮鄭云將幣者即是聘亨也若諸侯來朝亦朝日致之也至致禮於賓客莫盛於饗者以其饗之中有餼有腥有牽又有酒有米兼燕與食其中芻薪米禾又多故朝聘之日致之是以鄭云急歸大禮故云莫盛於饗也

邦

饗者老孤子則掌其割亨之事饗士庶子亦如之

邦

孤子者死王事者之子也士庶子衛王宮者若今時

之饗衛士矣王制曰周人養國老於東膠養庶老於

虞庠

疏

邦饗至如之○釋曰云邦饗耆老者謂死事

事者之子云饗士庶子者謂若宮伯註云士謂王宮

中諸吏之適子也庶子其支庶也云饗者即鄭云士

庶子衛王宮者若今時之饗衛士矣是也○**註**孤子

至虞庠○釋曰死事者之子謂若左氏哀公二十三

年晉知伯親禽顏庚至二十七年齊師將與陳成子

屬孤子三日朝設乘車兩馬繫五色焉召顏庚之子

而賜之是其禮孤子之法云王制曰周人養國老於

東膠養庶老於虞庠者周立太學王宮之東膠膠之

言糾也所以糾察王事周立小學於西郊為有虞氏

之庠制故曰虞庠國老謂卿大夫致仕者庶老謂士

之致仕者經直言耆老對孤子則耆老者死事者之

父祖可知但此不見饗國老庶老之文故鄭解耆老

謂國老
師役則掌其其獻賜脯肉之事**註**獻謂酌其

庶老

長帥

疏帥色類反

師役至之事○釋曰云師役者謂出

獻其將帥并賜酒肉之事茲掌之○**註**獻謂至長帥

○釋曰以經獻謂獻酒非獻肉故鄭謂酌其長帥長

帥軍將已下至五
凡小喪紀陳其鼎俎而實之**註**謂

長有功者饗獻之
者謂夫人已下之喪云陳其鼎俎者

喪事之奠祭
謂其殷奠及虞祔之祭皆有
鼎俎故鄭云喪事之奠祭也

亨人掌其鼎鑊以給水火之齊

註鑊所以煮肉及魚腊

之器既孰乃香于鼎齊多少之量

○齊才細
註鑊

之量○釋曰云鑊所以煮肉及魚腊之器者案少牢

饗在廟門外之東大夫五鼎羊豕腸胃魚腊各異鑊

於饗及爨之以火 職外內饗之爨亨煮辨膳羞之物 皆有多少之齊

註 職主也爨今之竈主於其竈煮物 **○**爨七 **疏** 職外

物 **○**釋曰亨人主外內饗爨竈亨煮之事云辨膳羞之物者膳羞則牛鼎之物是也 **○**職主至煮物 **○**

釋曰云爨今之竈者周禮儀禮皆言爨論語王孫賈云寧媚於竈禮記祭法天子七祀之中亦言竈若然

自孔子已後皆言竈 祭祀共大羹鉶羹賓客亦如之 故鄭云爨今之竈

註 大羹肉湑鄭司農云大羹不致五味也鉶羹加鹽

菜矣 **○**羹音庚又音衡 **疏** 祭祀至如之 **○**釋曰云祭

於登謂大古之羹不調以鹽菜及五味調饌中煮肉 汁一名湑故鄭云大羹肉湑云鉶羹者皆是陪鼎臠

臠臠牛用藿羊用苦豕用薇調以五味盛之於鉶器 卽謂之鉶羹若盛之於豆卽謂之庶羞卽公食大夫

十六豆臠臠臠等也云賓客亦如之者謂若致饗餼 及殮禮皆有陪鼎則鉶羹也饗食亦應有大羹故云 賓客亦 如之

甸師掌帥其屬而耕耨王藉以時入之以其齋盛 **註** 其

屬府史胥徒也耨芸芋也王以孟春躬耕帝藉天子

三推三公五推卿諸侯九推庶人終於千畝庶人謂

徒三百人藉之言借也王一耕之而使庶人芸芋終

之齋盛祭祀所用穀也粢稷也穀者稷爲長是以名

云在器曰盛 **○**耨乃豆反齋音資芸音云徐音蓮本 或作耘芋音子徐音茲推出誰反又他

同 **疏** 甸師至齋盛 **○**釋曰言掌帥其屬者謂除府史 反有胥三十人徒三百人而耕種耘耨於王之藉

田言以時入之者謂麥則夏孰禾黍秋孰則十月獲之送入地官神倉故云以時入之云以其盛盛者六穀曰稌在器曰盛以其祭祀故云以其盛盛者六屬至曰盛○釋曰云其屬府史胥徒也者敘官知之云稌芸芋也者詩云或芸或芋芸蒔芋擁本是也云王以孟春至諸侯九推並是月令文言躬耕帝藉者天子親耕三推是也言帝藉者藉田之穀衆神皆用獨言帝藉者舉尊言之云天子三推者三推而一發云三公五推者五推而三發卿諸侯九推者九推而五發故周語云王耕一發班三之云庶人終於千畝亦周語文天子藉田千畝在南郊自天子三推已下示有恭敬鬼神之法又示帥先天下故暫時耕終之者庶人也鄭解周語庶人者謂此序官徒三百人也云稌稷也者爾雅文云穀者稷爲長是以名云者此釋經及爾雅特以稌爲號知稷爲五穀長者案月令中央土云食稷與牛五行土爲尊故知稷爲五穀長及爾雅以稷爲稌通而言之六穀皆是

祭祀共蕭茅

註

鄭大夫云蕭字或爲茵茵讀爲縮束茅立之祭前

沃酒其上酒滲下去若神飲之故謂之縮縮浚也故齊桓公責楚不貢苞茅王祭不共無以縮酒杜子春讀爲蕭蕭香蒿也玄謂詩所云取蕭祭脂郊特牲云蕭合黍稷臭陽達於牆屋故既薦然後炳蕭合馨香合馨香者是蕭之謂也茅以共祭之苴亦以縮酒苴以藉祭縮酒沛酒也醴齊縮酌

○茵所六反滲所鳩反浚荀閏反劉思順

反炳如悅反苴音租又子餘反
藉在夜反沛子禮反齊才細反
者蕭謂香蒿據祭祀宗廟時有之若共茅外內之神俱用故云祭祀共蕭茅也○

禮疏

卷之四 二十一 及古閣

曰鄭大夫云蕭字或為茵茵讀為縮鄭大夫必讀為縮者欲以蕭茅共為一事解之云束茅立之祭前者此鄭大夫之意取士虞禮束茅立几東所以藉祭此義蕭茅共為一則不可若束茅立之祭前義得通又引齊桓公責楚謂左氏僖公四年傳辭彼齊桓使管仲責楚云爾貢苞茅不入王祭不共無以縮酒寡人是徵楚伏其罪云敢不共給是也杜子春讀為蕭於義為是故後鄭從之云玄謂詩所云取蕭祭脂見用蕭之時有脂又引郊特牲者欲見非直有脂亦有黍稷云臭陽達於牆屋者謂饋獻之後陰厭之節取蕭與脂及黍稷炳燒之取香氣上聞故云既薦然後炳蕭合馨香云茅以共祭之苴者則士虞禮束茅長五寸立於几東謂之苴者是也云亦以縮酒者左氏管仲辭是也云苴以藉祭者亦指士虞禮也云縮酒沛酒也者鄭君解義語云醴齊縮酌者司尊彝職文此官共茅司巫云祭祀共菹館茅以為菹兩官共其者謂此甸師共茅與司巫司巫為苴以共之此據祭宗廟也鄉師又云大祭祀共茅菹者謂據祭天時亦謂

甸師氏送茅與鄉師為苴以共之若然甸師氏直共茅而已不供苴耳 共野果菰之薦

甸 甸在遠郊之外郊外曰野果桃李之屬菰瓜瓠之屬

屬 菰力果反 遠郊之外者案載師公邑之田任

甸地在二百里中司馬職百里為遠郊今言甸在遠郊外則是二百里中云郊外曰野者釋經野野在郊外云果桃李之屬菰瓜瓠之屬者案食貨志臣瓚以為在樹曰果在地曰菰不辨有核無核張晏以有核曰果無核曰菰今鄭云果桃李之屬即是有核者也菰瓜瓠之屬即是無核者也此從張晏之義 喪

事代王受菁莪 桑盛者祭祀之主也今國遭大喪

若云此黍稷不馨使鬼神不逞于王既殯大祝作禱辭授甸人使以禱藉田之神受菁莪弭後殃 景反

喪事至青哉。釋曰言喪事者謂王喪既殯後甸師氏於大祝取禱辭禱藉田之神青過也。代王受過災云若云黍稷不香使鬼神不逞故令王死斂喪事代王受災此禱事於死王無益欲止後殃故為此禱也。○**註** 案盛至後殃。釋曰言案盛者祭祀之主也者以其遭王喪遣甸師氏禱意甸師種案盛祭祀之具以黍稷為主故云今國遭大喪若云此黍稷不馨逞快也使鬼神不快於王令使王死云既殯大祝作禱辭授甸人者知大祝作禱辭在既殯後者見大祝職云授甸人禱辭在大斂後大斂則殯故知在既殯後。○**註** 王之同姓有臯則死刑焉。鄭司農云王同姓有罪當刑者斷其獄於甸師之官也。文王世子曰公族有死罪則磬於甸人又曰公族無宮刑獄成致刑于甸人又曰公族無宮刑不踐其類也。刑于隱者不與

國人慮兄弟

○斷丁亂反踐音翦

疏

王之至刑焉。○釋曰周禮姬言同姓者絕服之外同

姓姬者有臯者謂凡五刑則刑殺不於市朝於此死刑焉謂死及肉刑在甸師氏必在甸師氏者甸師氏在疆場多有屋舍以為隱處故就而刑焉案掌囚云凡有爵者與王之同族奉而適甸師氏以待刑殺此中不云其凡有爵者文不具。○**註** 鄭司至兄弟。○釋曰云王同姓有罪當刑者斷其獄於甸師之官者此斷獄自是秋官罪定斷訖始適甸師氏而刑殺之若然斷獄不在甸師後鄭不破之者案掌囚云凡有爵者與王之同族奉而適甸師氏以待刑殺此經亦云死刑焉甸師氏不斷獄顯然不破之者見司農引文王世子為證於義是故不復於中破之文王世子已下云公族有死罪則磬於甸人者鄭彼註云懸縊殺之曰磬云又曰公族無宮刑獄成致刑於甸人又曰公族無宮刑不踐其類也者覆解上公族無宮刑之義云刑于隱者不與國人慮兄弟者若刑兄弟於市朝則是與國人慮兄弟令於隱處者則是不使國人

慮兄弟彼是諸侯法引之以證王帥其徒以薪蒸役

外內養之事釋曰其徒三百人耕耨藉田千畝其事至木大曰薪其帥

至之事釋曰其徒三百人耕耨藉田千畝其事至木大曰薪其帥

小曰蒸釋曰此纂要文又左氏傳云其父木大曰薪其帥

獸人掌罟田獸辨其名物罟罟也以罔搏所當田之

獸罟音古搏音獸人至名物釋曰云掌罟田

之獸云辨其名物者野獸皆有名號物色案夏官四

時田獵春用火夏用車秋用羅冬用徒四時各有其

兼有罔取當田之獸冬獻狼夏獻麋春秋獻獸物

狼膏聚麋膏散聚則溫散則涼以救時之苦也獸物

凡獸皆可獻也及狐狸冬獻至獸物釋曰云冬

狼膏聚聚則溫故冬獻之云夏獻麋者麋是澤獸澤

主銷散故麋膏散散則涼故夏獻之云春秋獻獸物

者春秋寒溫適故獸物皆獻之○狼膏至狐狸

釋曰云以救時之苦者夏苦其大熱故獻麋冬苦其

大寒故獻狼案內則取稻米為狼膾膏以為餼狼之

所用惟據取膏為餼食若麋之所用則多矣云及狐

狸者案內則狐去首狸去正春二時田則守罟備

獸觸攫○攫俱縛反又俱碧時田則守罟○釋曰

弊秋羅弊冬徒弊虞中謂虞人釐所田之野及弊田

植虞旗於其中致禽而珥焉獸人主令田眾得禽者
 置虞人所立虞旗之中當以給四時社廟之祭故曰
 春獻禽以祭社夏獻禽以享禴秋獻禽以祀祊冬獻
 禽以享烝又曰大獸公之小禽私之公之謂輸之於
 虞中珥焉者取左耳以致功若斬首折馘故春秋傳
 曰以數軍實○弊如字徐蒲計反注之樹反什普卜
 反一音芳豆反又音赴釐音來本亦作
 萊植直吏反又時力反徐音裁珥徐如志反亨許丈
 反劉音向後皆放此禴由若反祊音方析之舌反馘
 古獲反數色也謂田什令禽注於虞中者田止虞
 主反一音所也謂田什令禽注於虞中者田止虞
 人致旌旗於田處之中央注猶聚也獸人則令所田
 之眾大獸公之小禽私之者輸之聚於旌旗之所故

言注於虞中。註弊什至軍實。釋曰鄭司農云弊

田謂春火弊夏車弊秋羅弊冬徒弊並大司馬職文

引之者證弊田為田止之一云虞中謂虞人釐所田

之野已下地官山虞職文言虞人萊所田之野者謂

於教戰之所芟治草萊云及弊田植虞旗於其中者

熊虎為旗山多虎故用熊虎及弊田田止虞人植虞

旗於中引之者證經虞中之事云致禽而珥焉者謂

田眾大獸公之者各割取左耳以擬効功云春獻禽

以祭社至小禽私之亦司馬職文言春獻禽以祭社

者鄭彼註春土方施生云夏獻禽以享禴者夏陰氣

始起鄭云象神之在內云秋獻禽以祀祊者鄭註祊

十四年楚遠啓疆如齊聘齊侯祭社蒐軍實使客觀之註云蒐數軍實兵甲器械與隱公傳三一而治兵數軍實一也引之者證斬首折馘為軍實若然註傳兵甲器械與斬首折馘不同者兵甲器械自為軍實至於斬首折馘亦是軍實仍於生執囚俘亦為軍實是以僖公三十二年晉捨秦囚先軫曰墮軍實是也

凡祭祀喪紀賓客共其死獸生獸
共其完者凡獸

入于腊人
當乾之
凡祭至腊人。釋曰凡此所共者於庖人云凡其死生羶

蕞之物以其王之膳。釋曰知其完全者下經云凡獸入於腊人是其不完者故知此是

完者**皮毛筋角入于王府**
給作器物。音斤。玉府。至

釋曰獸人所得禽獸其中皮毛筋角擇取堪作器物者送入於王府擬給百工飾作器物**凡田獸**

者掌其政令
凡田至政令。釋曰謂田獵取獸禽者所有政令獸人掌之以其知田獵

之法

獻人掌以時獻為梁
月令季冬命漁師為梁鄭司農

云梁水偃也偃水為關空以筍承其空詩曰敝筍在

梁。一。偃於建反徐本作偃。一。返反空戚音孔下同。以時獻為梁者謂一歲

三時取魚皆為梁以時取之故云以時魚為梁。月令至在梁。釋曰案月令季冬云命漁師始魚天

子親往此註云季冬命漁師為梁文句不同者鄭以此經有梁字故於月令以義取之非是月令正文鄭

司農梁水偃也偃水為關空以筍承其空者謂偃水兩畔中央通水為關孔筍者葦薄以薄承其關孔魚

過者以薄承取之故詩云敝筍在梁彼齊詩云弊敗之筍在於魚梁其魚唯唯過者無制彼喻文姜與襄

公淫通來往不制又魚麗詩云魚麗于罟鱉註云罟曲梁寡婦之筍筍即曲薄也引之者證梁以筍為

之春獻王鮪

註

王鮪鮪之大者月令季春薦鮪于寢

廟鮪位

註

春獻王鮪。釋曰謂季春三月春鮪新

寢故鄭註引月令云薦鮪於寢廟取魚之法歲有五

案月令孟春云獺祭魚此時得取矣一也季春云薦

鮪於寢廟即此所引者二也又案鼈人云秋獻龜魚

三也王制云獺祭魚然後虞人入澤梁與孝經緯援

神契云陰用事木葉落獺祭魚同時是十月取魚四

也獺則春冬二時祭魚也案潛詩云季冬薦魚與月

令季冬漁人始魚同五也是一歲三時五取魚唯夏

不取案魯語云宣公夏濫於泗淵以其非時里華諫

之乃辨魚物為鱸薨以其王膳羞

註鮮生也薨乾也

止。○薨本又作稿苦老反。辨魚至膳羞。釋曰此所

凡祭祀賓

客喪紀共其魚之鱸薨凡獻者掌其政令凡獻征入

于玉府

註鄭司農云漁征漁者之租稅漁人主收之

入于玉府

疏凡祭至玉府。釋曰云凡祭祀賓客喪

饗以其膳夫即不掌祭祀之事云凡獻者掌其政令

者凡取魚者所有政令皆漁人掌之以其知取之時

鼈人掌取互物

註

鄭司農云互物謂有甲蒟胡龜鼈之

屬。互戶故反于云。鄭司至之屬。釋曰此文

對也蒟莫于反。與下為目所取之物者即下

經所云以時簞魚鼈龜蜃凡狸物。蜃大蛤鄭司農

伏於泥中者玄謂狸物亦謂鱧刀含漿之屬

○籀戚勅角反

劉倉伯反徐倉格反沈槍昔反籀莊子云冬則獨鼈於江獨音又角反義與此同今從彼讀蜃上軫反于

云鮑類狸莫皆反叔音義 **春獻鼈蜃秋獻龜魚** 此其出在淺處

可得之時魚亦謂自狸藏 以時至龜魚○釋曰言以時者即下經春獻鼈

蜃共然籀魚鼈據所取下經據所獻其時一也 ○蜃大至之屬○釋曰蜃大蛤者即月令云雉入大水

化爲蜃者是也對雀入大水化爲蛤爲小蛤鄭司農云籀謂以叔刺泥中搏取之者司農意以籀爲刺此

經魚鼈龜蜃皆在泥水中故須以叔刺取之狸物龜鼈之屬者案經龜鼈自顯別言狸物司農狸物中更

言龜鼈者但經惑所言狸物者總龜鼈之等故司農重以龜鼈爲狸物玄謂狸物亦謂鱧刀含漿之屬者

案爾雅刀魚鱧刀也捧舍漿觀此鄭意鱧刀爲一物鱧爲含漿亦一物孫氏註爾雅刀魚與鱧別非鄭意

○此其至狸藏○釋曰鄭云魚亦謂自狸藏者若不自狸藏則在上漁人取之矣故知此魚與龜鼈是
祭祀共羸羸蚺以授醢人
羸羸蚺鄭司農

云羸蛤也杜子春云羸蚌也蚺蚺子國語曰蟲舍蚺

蚺 ○羸薄佳反徐又父幸反羸郎戈反蚺直其反徐長梨反蚺蚺子蚺音夷又音移蚺音由又音榆蚺

字又作蚌蒲頃反又蒲杏反蚺宜綺 ○祭祀至醢人反舍音捨蚺悅全反字林允絹反

人有羸醢羸蚺醢故以此三者授醢人 ○羸羸至蚺蚺○釋曰羸蚺蚺者一物兩名司農云羸蛤也者

杜子春云羸蚌也者蚌即蛤亦一物云蚺蚺子者謂蟻之子取白者以爲醢國語曰蟲舍蚺蚺者此亦是

國語諫宣公之言謂夏蟲內捨去蚺蚺 **掌凡邦之**

此經蚺也蚺謂蝗也與蚺別連引之也

籀事

腊人掌乾肉凡田獸之脯腊臠胖之事

註

大物解肆乾

之謂之乾肉若今涼州鳥翅矣薄析曰脯捶之而施

薑桂曰鍛脩腊小物全乾

○肆勅力反
捶之藥反

註

腊人至之事○釋曰

云掌乾肉以下文者竝是獸人所法獸人云凡獸入於腊人○**註**大物至全乾○釋曰云若今涼州鳥翅

者解肉乾之狀也云小物全乾者案特牲云陳鼎于門外楸在其南南順實獸于上又云宗人舉獸尾告

備是其全者士用免是其小物全乾少牢用麋不云舉獸尾則未全若然則天子諸侯之所用雖無文其

獸必大亦不必全今云全者據有全者耳趙商問腊人掌凡乾肉而有臠胖何鄭答雖鮮亦屬腊人

祭祀共豆脯薦脯臠胖凡腊物

註

脯非豆實豆當為

羞聲之誤也鄭司農云臠胖肉鄭大夫云胖讀為判

杜子春讀胖為版又云臠胖皆謂夾脊肉又云禮家

以胖為半體玄謂公食大夫禮曰庶羞皆有火者此

據肉之所擬祭者也又引有司曰主人亦一魚加臠

祭于其上此據主人擬祭者臠與大亦一也內則曰

麋鹿田豕麇皆有胖足相參正也大者截之大鬻臠

者魚之反覆臠又詁曰大二者同矣則是臠亦臠肉

大鬻胖宜為脯而腥胖之言片也析肉意也禮固有

腥臠爛雖其有為孰之皆先制乃亨

○豆音羞胖普
半反杜音版夾

臠古洽反劉古協反食音嗣麇京倫反覆
芳服反臠而甚反爛徐廉反亨普庚反

註

至乃亨

○釋曰知脯非豆實者案籩人職有栗脯則脯是籩實故云脯非豆實也知豆當為羞者案籩人職云凡祭祀共其籩薦羞之實鄭云未飲未食曰薦已飲已食曰羞羞薦相對下既言薦脯明上當言羞脯也鄭司農云膾膾肉鄭大夫胖讀為判杜子春讀胖為版又云膾胖皆謂夾脊肉又云禮家以胖為半體者文無所出皆非也玄謂公食大夫禮曰庶羞皆有大者此據肉之所擬祭者也又引有司曰主人亦一魚加膾祭於其上者此據主人擬祭者也膾與大亦一也內則曰麋鹿田豕麇皆有胖足相參正者引有司并公食大夫二處證膾是大鬻引內則明胖與膾不同故云足相參正云大者裁之大鬻者玄解公食大夫云膾者魚之反覆者反覆謂魚生時在腹下今加之於上云膾又詁曰大者據爾雅釋詁文云二者同矣者大其膾同是一則膾是腓肉大鬻同將祭先也云胖宜為脯而腥謂肉薄不羶者云胖之言片析肉意者此解胖是薄義云禮固有腥臠爛雖其有為孰之者祭祀之禮臠解而腥之又有體解而爛之又有薦

孰之禮禮經固有此三者皆當先制為賓客喪紀其胖言此者證胖與膾不同破諸家之意

其脯腊凡乾肉之事

賓客至之事○釋曰此所共者共內外饗也

