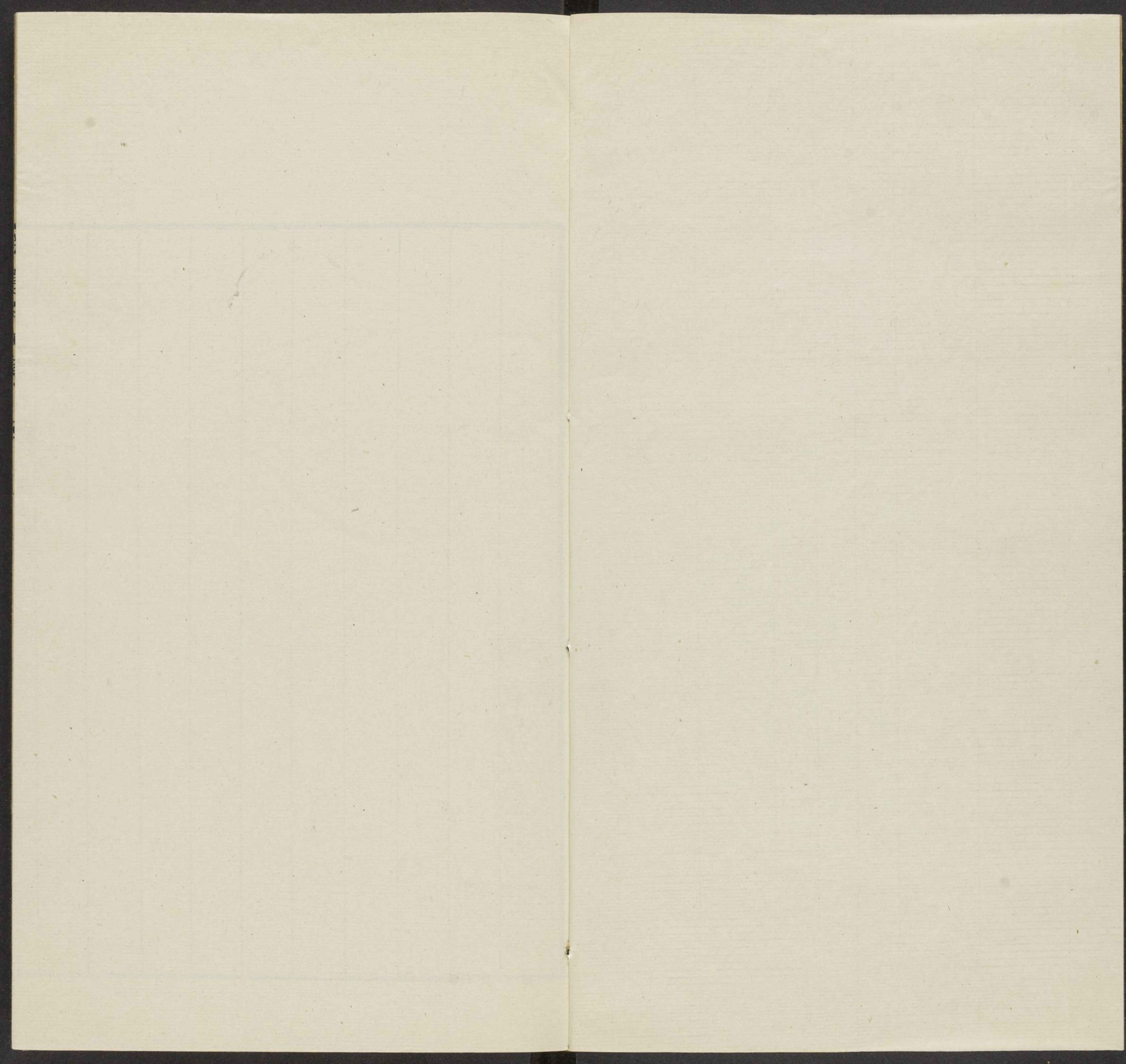


CHINESE-JAPANESE COLLECTION  
HARVARD COLLEGE LIBRARY  
FROM HARVARD-YENCHING INSTITUTE  
NOV 22 1932

~~3421/83~~

T 5403 / 83





哈佛大學漢和  
圖書館珍藏印

真賞齋  
圖書印

哈佛大學漢和  
圖書館珍藏印

真賞齋  
圖書印

Blank columns for text on the right page.

Blank columns for text on the left page.

詩意何如  
口刃途激揚貴知要淒涼溪上瀧鰕魚困罾釣高風吹霜鶴  
綵緲集海嶠願言崇令業以繼南國召

過東昌有感

夜發高唐灣旦及東昌郭喬樹拂疎星霜飛月將落仰觀天  
宇清平見原野廓白楊號悲風蔓草杳漠漠但見荆棘叢白  
骨翳寒籜聖道縣日月斯人非虺蜚教養旣迷方欲熾性乃  
鑿展季骨已朽清風散藜藿絃歌滅遺音繭絲盡籠絡嗚嘯  
颺颺憑螽鳴草蟲躍遂令一變姿化爲距與躄堯聞太行東  
水旱薦爲虐飢氓與暴客表裏相倚着賑卹付羣吏所務惟  
刻削征討乏良謀乃反恣剝掠坐令參苓劑翻成毒腸藥今

年秋租登行止稍有一尚披猖未敢開一噓但恐習俗  
成何由返初昨藩宣有重寄胡不慎遠畧往者諒難追來者  
猶可作歌詩附里謠大猷希聖莫

南陵崔氏思梅詩

昔來梅花下綵服輝清尊今來不見人淚滴梅樹根梅落風  
不回淚落化爲石冥冥入幽泉一夜千萬尺

晨詣祥符寺

上馬雞始鳴入寺鐘未歇草際起微風林端淡斜月僧房  
幽寂假寐待明發松徑斷無人經聲在深樾

送鄭希道行省掾滿之泉州錄事

茲山近南服勝迹冠宋方石骨入海眼地脉通混茫金精孕  
清淑水德融嘉祥寒舍六月冰潤挾九里長鯨顛狎獵起虎  
口哇呀張發竇既窈窕流渠遂汪洋洞徹瑩玉鑑鏘鳴合宮  
商靜含玄機妙動見大智藏養德君子類膏物農夫望野僧  
向我言其功殊匪常飲之祛百邪能使俗慮忘漱嚥入靈府  
喉舌生清香爽漸動毛髮飄忽凌風翔何當揚湛冽盡洗貪  
濁腸

初食檳榔

檳榔紅白文包以青扶雷驛吏勸我食可已瘴厲羸初上  
生頰漸若戟在喉紛紛花滿眼岑岑暈蒙頭將疑誤腊毒後

謝靈運文集  
想致無由稍稍熱上面輕汗如珠流清涼徹肺腑  
穢無纖畱信如殷王語瞑眩疾乃瘳三復增永歎書之遺朋儔

望武夷山作

飲馬九曲溪遙望武夷峰長林抱迴合丹崖造空濛浮暉澹  
寒翠木木皆曼容薄遊眼塵務促景尼奇蹤緬懷紫陽子千  
載誰與同瓊佩邈烟霧石函闕遺封羈猿怨幽澗飛蘿冒芳  
蔓零空流泉桂枝徒秋風悵羣佳期阻纏綿憂思重殷勤  
尺素書願寄雲間鴻

發白沙至水口

夜發白沙驛亭午至水口中流鬱風霧密雨蔽原阜冥濛蛟  
龍過隱鱗怒雷吼傾欹臥帆席馮翼惑前後畏途生頃刻顛  
倒亂足手倉皇投山館喜懼劇紛糾攝身整衣帶沾濕及肩  
肘平生歷道路艱險頗曾受未能外形骸豈敢輕衰朽捐軀  
匪成仁垂堂不宜狃總轡登前嶺烟雲尚昏黝經阻有妨虞  
姬文亦奔走

早發建寧至興田驛

鷄鳴戒晨裝上馬見初日露滋葉尚俯霧重山未出客途得  
霽景緩步非縱佚矧茲歲有秋高下俱頽栗牛羊散原野鵝  
鶉滿阡陌懷抱旣夷曠神情自清澗寒花蔓籬落候蟲響蒙  
密霞標青楓林雪凝烏柏實幽覽雖云遽佳趣領已悉我行



詞意仙交身  
回無期况乃塵事畢

題武夷圖

崇山奠朱維實維羣山圍葱龍薄光景隱顯變氣候百泉縈  
虹蜺萬谷蒸饋饒深根入無底峻表切星宿噌嶮削劍戟窈  
窕錯錦繡騎雲摩高掌竇石室陰巽金雞鳴未晨玉女來自  
逗琪樹縞玄霄瑤花落清晝美人遊不還霜月怨猿狖淒涼  
駕壑槎蕪沒白玉樞蓬萊渺滄海弱水浩浸潘良辰不可掩  
沉思令人瘦安得凌風翰飄飄逐飛鷺尋源挹孤清舉林摘  
三秀逍遙觀物化俛仰空宇宙真詮倘可求吾將解吾綬

孔子充相送至鵝湖

憶昨過武夷欲往無與儔今茲逢故人遂得鵝湖游輕雲翼  
征蓋翔風當鳴騶古塔插蒼藹寺門啓平疇陟徑旣紆鬱馮  
軒亦樛流雲旗裊香霧金像明清秋昔賢論道處松柏深且  
幽鴻飛渺滄海龍去空靈湫懷人已寂寞對景空淹留典關  
成遠別馬首山悠悠

自衢州至蘭溪

秋郊歛微雨霽色澄人心振策率廣路逍遙散煩襟疎剡帶  
平原薄雲去高岑湛湛水粼粼離離稻垂金薺麥霜始秀玄  
蟬寒更吟幽懷耿虛寂好景自相尋心契清川流日翫嘉樹  
林歌傳滄浪調曲繼白雪治仙山在咫尺早晚期登臨

九日舟行至桐廬

杪秋天氣佳九日更可喜衆人競登山而我獨泛水江明野  
色來風淡波鱗起蒼翠觀遠峰沈寥度清池沙禽泛悠颺岸  
竹搖蘿靡泝湍懷謝公臨瀨思嚴子紫萸空俗佩黃菊漫妖  
蕊落帽非我達虛壘非我恥扣舷月娟娟濯足石齒齒澄心  
以逍遙坻流任行止

從軍詩五首送高則誠南征

少小慕曾閔窮閭兀幽棲丘園賁嘉命通籍廁金闈握筆事  
空言塊焉愧梁鴉不如屬囊鞬結束習鼓鼙廟筭出帷幄白  
日收虹蜺劍光帖滄溟旗尾縣鯨鯢振旅還大藩歌舞安旄  
倪拂衣不受賞長揖歸蒿藜

江鄉積陰氣二月春風寒壯士縵胡纓伐鼓開洪濶長風翼  
萬軸撇若橫海翰馬銜伏轅門翊衛森牙官仗鉞指天狼怒  
髮衝危冠

按節肅徒旅神劒宵有聲揮揮大旗動烈烈刁斗鳴仰看太  
白高俯視滄波平王師古無戰蠓獮安足烹人言從軍惡我  
言從軍好用兵非聖意伐罪乃天討運籌中堅內決勝千里  
道雷霆馘蛟鼉雨露澤枯槁懷柔首掣獨延訪及黎老牧羊  
必除狼種穀當去草凱歌奏大廷天子長壽考

清晨絕長江日夕次海濱北風吹旆旌軍動速若神令嚴戎

馬閑九陌無驚塵  
伐鼓震溟嶠揚帆役鮫人  
鯨鱗京觀築鱗  
醢華筵春喑喑布穀鳴  
祁祁農鳴春去子還故鄉  
悲喜集里鄰荷鍾啓瓦礫  
再荷天地仁撫綏屬有望  
世世爲堯民

蛟谿詩

蛟乃龍之徒隱顯異凡質  
屈蟠深壑環靈變不可悉  
清溪深百湍激滌見列深寒  
飈黯離晶陰電煬幽室超騰雲  
雷後訶禁鬼神謐應龍翔中  
天溟汗濕箕畢大江揚濁瀾  
鼉窟恣狂譎閉藏當有待  
保養慎無失搜奇凜精魄  
跼步述故術捨巖生長風  
林木暮蕭瑟

題林以仁平反詩卷

本伐豈再植璧毀寧復完  
議獄有緩死聖言垂不刊  
兩造旣偏聽無辜邁凶殘  
况復使其孥流離播夷蠻  
司牧盡睚視佐使獨悲酸  
抗詞動鬼神潤澤生枯乾  
死者縱不生魂魄亦獲安  
孤兒雖不天且得依故山  
聖人繼種德惠及毛與翰  
云胡任民寄視之如草菅  
爲君歌此曲歌竟起長歎

送僕世南叅政分題得虎林

深林合蒙籠仰視不見日  
中有白額虎哮吼恣狂獠  
怒睛谷搖電掉尾原  
簸颺牛羊困攫取樵牧萃  
憂恤相公鎮方面化捷影  
響疾百靈肅號令萬怪悚  
潛逸昔出晝需朋今行夜辭  
匹泰山絕悲啼牛哀返初質  
豈獨惠斯邦四海望寧謐

題山水小畫

谿上春始還微波動芳燠樹暖欲生烟山明初過雨美人期  
不來桂楫怨蘭柱佇立忽懷愁漁歌起洲渚

送田生歸鄉

少年客他鄉還鄉反如客莫驚新井里乃是舊阡陌歡笑集  
姻親觴酌上班白老翁愛英俊慰問至日夕應憐鄰舍兒魚  
龍兩縣隔

題李伯時西淵明歸來圖

江左昔潰亂桓廬遞相尋劉裕起寒微長驅掃氛祲秋草雖  
未枯霜雪已駸駸陶公節義士素食豈其心我才非管葛誰

起淪沉所以歌去來歸臥五柳陰悠悠多感激愴恨寄謳  
吟哲人貴知幾芳名畱至今展圖三歎息懷古一何深

題朱孟章虞學士送別圖後

秋郊一盃酒握手念將離落日照野水涼風生樹枝今朝重  
相憶青山如舊時鬢毛非松柏爭得不成絲

題老翁騎馬圖

少年遠征役及歸鬢已霜戰甲零落盡空餘弓箭房老馬同  
死生蹴踏沙磧長故鄉此何極仰看鴻鴈行

明齋詩爲湖廣陳進士賦

客從于闐來遺我盈尺璧晶光射雲漢璀璨生五色置之暗

室中鬼魅皆辟易願持自照身不用持照人

寄題江東蘭逸監司瑤芳亭

江籬悲楚佩叢桂空秋霜茲花特秀絕得升君子堂艷色非  
我貴皎潔有餘光仙人美良夜鳴玉來琳琅織雲淡華月色  
映青鳳凰飄飄白霓佩左右參翱翔衆卉不敢傍瑤臺清且  
涼聞有千歲質其味如瓊漿願持壽 明主天地同久長

題揭伯洪山居圖

黃埃晦城市赤日燠達道榮華能幾何未若山居好啓扉對  
平林闢徑入芳草丹崖翠蘿映青嶂白雲抱世事幸見遺幽  
趣堪獨討新晴景物佳緩步隨野老倚巖聽鳴弦息陰憩華

蜂亂覺春暄鴻驚信秋早無榮謝馳驅有酒任傾倒但願  
長兒童稼穡以爲寶

會稽張氏春暉堂

喬木生山阿碩實秋離離誰知茂育功乃在陽春時丈夫佩  
玉玦壯氣東西馳列鼎未酬歡倚門已生悲君看斷根草引  
蔓復何爲逝波不可駐感激成吾詩

張子英閑止齋三首

鳥飛止茂林魚游止深淵步止辭路躓語止絕悔愆號喻升  
高壁朽殼消腥涎夸父逐羲和渴死大道邊所以知止者不  
爲物所牽擺落塵網嬰寂寞守自然悠悠觀羣動默然全吾

年

閑居安所止自古有陶公柴門蔭高柳左右來清風橫籬密  
復疎下有黃菊叢摘花泛濁醪嘯歌撫孤松馴馬耀長衢視  
之如蒿蓬

築室在城市而無闐闐聲非關遠人慮滌境自清圖書堆  
几案花竹當簷檻釀酒香滿甕賓至卽共傾黜陟吾不知寵  
辱吾不驚百歲聊復爾孰爲身後名

耕雲詩三首爲堵無傲作

青山何透迤白雲自悠悠數畝幸可耕此外更何求整耨候  
時雨荷鋤適東疇凱風拂蘭蕙林薄鳴鳴鳩我麥旣拳拳我  
禾亦油油食力分所安但願歲有秋王租及時足尊酒聊相

酬

八月白露零九月築場圃稻粱已暎遂梨棗亦盈塢耕耘幸  
就畢一飽諒可取斗酒烹黃鷄股勤會田父但願守令賢邑  
里得按堵無事苟安居明朝復相聚

朝耕原上雲暮宿雲間屋雲來動丹霄雲去澄翠麓坐看雲  
變化臥見雲起伏斯須不可期飄忽鳥過目濯足臨寒泉息  
景蔭嘉木飯蔬勿云惡無憂勝梁肉長歌招隱詩清風滿空  
谷

壬辰歲八月自台州之永嘉度蒼嶺

昨暮辭赤城今朝度蒼嶺山峻路屈盤峽束迷晷景餘出  
風門坎窞入天井冥行九地底高闕羣木頂瀑泉流其中徹  
若洩溟滓哀猿嘯無外去鳥飛更永僕夫怨跋涉瘦馬悲項  
領盜賊追天誅平人遭災肯佇立盼窾岑心亂難爲整

夢草堂遺懷

卽事在自得彊歌非正音所以春草句聲價重兼金若人千  
載下遺響邈難尋淒涼一池塘賴爾得至今我來當杪秋天  
淨潢潦沈枯荷有餘馨衰柳無殘陰鼓鑿響未已山水意徒  
深感時念兄弟惻愴傷我心

在永嘉作

高屋集飛雨蕭條生早寒我來復幾時明月缺已團浮雲蔽  
青天山川杳漫漫狐狸嘯悲風鯨鯢噴重瀾孤雁號南飛音  
聲悽以酸顧瞻望桑梓慷慨起長歎願欲凌風翔惜哉無羽  
翰中夜百感生展轉不遑安枯荷響西池槁葉鳴林端寥寥  
天宇空冉冉時節闌舉俗愛文身誰識章甫冠河流未到海  
平陸皆驚滿旗幟滿山澤嗚呼行路難

蟾室詩爲台州棲霞觀道士作

蟾是蝦蟇精誰令居月宮淒其羈旅身竟作蝕月蟲我心有  
靈丹光與日月同子能精鍊之可發天地矇照灼六合外安  
事一室中哀哉爬沙輩局促棲樊籠

癸巳正月在杭州作

春陽動萬物衆草皆已抽  
嚶鳴亦和悅我何獨懷憂  
鯨鯢未菹醢豺狼滿山丘  
鳳凰竄荆棘烏鳶自相求  
浮雲蔽蒼穹天路阻且修  
風沙日暮起鍛羽安所投  
悲來怛中懷泣涕縱橫流

江城陰氣凝積雨春淒涼  
出門何所見但見瓦礫場  
新廬各有前店舍亦已張  
市人半荷戈使客盡戎裝  
回首舊遊地慘淡寒烟黃  
悵焉念所思惻愴心中傷

徘徊西湖上愴恨有所思  
所思不可見涕淚下沾衣  
死生一瞬息逝者安可追  
狼暉信君子李陵非男兒

錫鐵當用椎析薪當用斧  
拔蓼而植茶去辛還得苦  
我我九陽門衛以豹與虎  
微微螻蟻忱鬱鬱不得吐

登臥龍山寫懷二十八韻

暮春時雨餘原野皆秀色  
流雲暖芳甸惠風暢輕翼  
公榮同低垂崇岡緬登陟  
山川糾紛錯疆畝互紆直  
妻涼神禹穴偈仄句踐國  
玉簡闕玄緘銅牛啓雄德  
霸氣浩江河王風散荆棘  
感今情軫鬱懷古心愴惻  
東溟尚波濤中原未耕織  
無能事蕭曹安意追契稷  
蹇產魂屢遷透進足猶側  
良辰復幾何白日忽中昃  
周流睨圓方俯仰觀動植  
有亦必趨東無星不拱北  
宗社固神靈至尊實恭默  
殷王伐鬼方尚期三年克  
苗



頑負險阻終竟磨 鼠殪天戈向無前况乃誅鬼蜮竊聞海濱  
民夫皆疾狂慝荷 父思一奮所懼官未識朝廷鑒往轍中道  
誅貪悞主將敦書 詩志士願盡力諸公總英俊矯矯白夫特  
愚生諒疎拙千慮 冀一得農人奉壺漿遲爾殄蝨賊采薇戒  
懷歸伐檀慙素食 日雲在青天可望不可即浩歌梁甫吟憂  
來憑胸臆

立夏日有感

朝夕天宇清道 遙步庭除溫 風自遠至綠樹嘉有餘登高巖  
遐眺萬象各以 舒念此客行 八感彼時節徂退食恥尸素進  
思愧庸鴛仰視 日月高俯察 以勇紆願欲凌風翔翔流觀六  
虛天路修且阻 惜無奇肱車倚松壑懸蘿藉茅想蓮茹公叔  
實尚賢甯武不 能愚何當脫塵鞅歸臥園田居

贈柯遂卿一首 并序

今年夏四月余至台聞柯遂卿抗言釋誣因事甚異而偉  
之夫天下之大豈無慷慨激烈之士見義而勇爲之者哉  
其作也非有私其進也非有求觸于其心形于其言發于  
其言信于其事可不謂之大丈夫哉惜其晦而弗彰也於  
是乎爲之詩曰

雷霆蟄神威妖 蜃躍海濱將軍戰敗死玉帳空無人腥涎之  
所被蛭蠃皆蛇 鱗天弧不張茲民情曷由申縣講亦令典奉

行在明仁誰令姦宄徒並緣逞頑嚚俄然齒髮驅化作豺狼  
身剗金旣無畏况復枉平民壯哉柯夫子義氣衝九旻曳裾  
公府門抗論回星辰坐令霜雪間朽骨生陽春睨視夸毗兒  
精魂散飛塵我忽耳聞之肝膽張輪囷安得似卿輩落落千  
百人出應休明時翊贊臯陶臣旌別鸞與臯再使權衡均上  
天意茫茫感歎空悲辛

贈周宗道六十四韻

天弓撥其弦平地躍虎狼腥風扇九澤濁霧干太陽瑣瑣蛟  
與蠱亦沸如蟪蛄帝閭隔蓬萊弱水不可航螻蟻有微忱抑  
塞無由揚遙草茅臣怒切忠憤腸披衣歛軍門披腹陳否

臧曰走居海隅詩書傳世芳感荷帝王恩祿食厠朝行走身  
非己軀安得緘其航走有日擊事敢布之廟堂永嘉浙名郡  
有州曰平陽面海負山林寔維甌閩疆閩寇不到甌倚茲爲  
保障官司職防虞當念懷善良用民作手足愛撫勿害傷所  
以獲衆心卽此是例壻奈何縱毒滌反肆其貪攘破廩取菽  
粟夷垣劫牛羊朝出繫空橐暮歸荷豐囊丁男跳上山妻女  
不得將稍或違所求便以賊見戕負屈無處訴哀號動穹蒼  
斬木爲戈矛染紅作巾裳鳴鑼撼巖谷聚衆守村鄉官司大  
驚怕棄鼓撤旗鎗竄伏草莽間股慄面玄黃窺伺不見人湍  
江走倂倂可中得火伴約束歸營塲順途劫寡弱又各夸身

強將吏悉有獻歡喜賜酒觴殺賊不計數縱橫書薦章民情  
大不甘怨氣結腎腸遂令父子恩化作蠶與蝗恨不斬官頭  
剔骨取肉嘗纍纍野田中拜泣禱天皇願得賢宰相飛牋奏  
巖廊先封尚方劍按法誅姦賊擇用忠蓋臣保之提紀綱變  
孤落鴟梟薙棘出鳳凰尚可存子遺耕稼納官倉失今不早  
計如水決隄防而後事堙築勞費何可當足間疽初生灼艾  
最爲良燠成施剝割所憂動膏肓邊戎大重寄得人則金湯  
龔遂到渤海盜賊還農桑張網入廣陵健兒跪如羊苟能任  
仁智勿使儉邪妨孟門雖險難可使成康莊走非慕爵賞白  
鬻求薦揚痛惜休明時消患無其方又不忍鄉里鞠爲狐兔  
塲陳詞未及終涕泣下滂滂旁觀髮上指側聽心中傷天路  
阻且修不得羽翼翔可憐涸轍魚待汲西江長見有蛟與蛇  
磨牙塞川梁旄丘靡與同載馳徒慨慷嚴冬積玄陰天色慘  
以涼衆鳥各自飛孤鸞獨務徨冥冥羗山雲木葉殷清霜子  
去慎所適我亦行歸藏

遣懷

鴻鵠會高風拂翼凌雲霓蛟龍不得水弄鱗因塗泥惟昔望  
諸君一戰舉強齊秦穆伯西戎能用百里奚傳說築商巖太  
公釣磻溪韓信寄食飲孔明躬耕犁立賢苟無方曷問鷲與  
鷲驅車上太行峻極不可躋重雲蔽層岑九潦絕荒蹊豺狼

當我嗚嚙魅向我啼顧瞻望九州欲去惑東西嘉穀委蔓草  
良田養蒿藜乘黃避駮鼈狐貉驕虎豹誰言縱壑魚竟爲觸  
藩羝長夜起嘯嘆邪氣憑我臍夢登舜蒼梧遙望禹會稽援  
琴奏將歸日暮增慘悽盲颺正潏勃孤鳳將安棲

三月八日偕徐成中楊澄源李子庚吳溥泉董勇宗實  
中立程邦民湯仲謀王文明遊南鎮得禽字

積雨霽芳甸凱風來遠林逍遙出郊郭徙倚散煩襟桂樹鬱  
清漣長裾曳輕陰肆覽夏王陵流觀秦帝岑黃熊安所之烹  
楚自蕭森仰翫卉木榮俯聆泉石音洋洋潭底魚喑喑棲  
禽昭融見天德澆養怡人心况有文彦友溫恭比瑤琳感  
禮不愆詠歌思彌深良辰豈易得嘉會難屢尋願作膠與漆  
無爲商與參殷勤屬此章冀以代兼金

送馬生遊京師

東山夜雨急鑑湖春水深之子遠于邁祖帳清江潯白日曠  
蘭臯青烟起松岑豔舞激回風長歌哀哀音何以慰離懷八  
珍盈金齏何以將素情贈言比瑤琳京畿佳麗地多士紛如  
林構厦後檀栳去疾須苓參殷勤治安策惆款大寶箴敷陳  
草茅情啓廸帝王心斯人邈永矣繼之在于今勿羨蘓季子  
自侈多黃金

別峰和尚方丈題唐子華山陰圖

連山走陂陀太谷入掩曖屋敷深樹中路出巨石背烟雨時  
有無澗谷互顯時輕盈曳飛綃縹緲沃浮黛雄梁矯修鼉駢  
壁駁文瑤崢嶸紫霞高屈曲白水匯陰森神鬼宅奮迅龍馬  
隊風雲氣象寬日月光烟碎借問此何鄉或有捐余佩荅云  
越山陰信美無與對自從永和來燕遊推勝槩佳人去不還  
盛集嗟未再唐令實好奇掇拾歸画繪上人遠公徒我亦淵  
明輩會晤屬時艱觀覽增感慨故園沒灌莽舉足蛇豕礙放  
歌自太息激烈驚厚載

送孔世川赴江西儒學提舉

鏡湖荷花發耶溪菱葉生送君何所之去作西江行西江大

地卓犖多豪英文能綯雲漢武能壯干城浩蕩吳楚間頽  
波障東傾鳳凰不安集梧桐匪空榮行行勿憚遠疊疊崇令

名

我辭西江歸倏忽十二秋每望西江雲思心悵悠悠恨無排  
風翼安能凌虛游故人渺天末可夢不可求邂逅送子行感  
我涕泗流登山有修蛇涉水有長虺逝者如零雨一落誰能  
收

為竺西和尚題谿山茅屋圖

青山十畝餘茅屋數間足高樹結浮烟修篁茂深綠孤松無  
鄰舍生理不拘束開田種禾稻間以黍與粟中歲幸西成青

黃被谿曲是鷺與鴻鴈亦各得所欲清秋霽涼雨磻底石如玉野老時見過杯酒聊與屬但願官長廉吏卒莫我妻耕稼納王租世世還相續

春谷詩爲竺西和尚賦

條風自東來雪消春谷暖荒畦碧草短清池細泉緩谿花明錦繡時禽響茲筦道人閑無事習慣牛頭嬾過橋禪杖落坐石袈裟袒日暮精舍歸燈龕白雲滿

四月二十二日郊外游得水字

草根螻蛄鳴湖上蒹葭靡繁林嫋深綠清池散圓紫離居昧節序陶情賴佳士泛舟出郊甸緩涉信所履壺觴展倡酬及此晴日美嘯歌望山川慷慨集悲喜豺狼未鼎鑊郊野尚多壘鐵衣掛儒冠好爵逮麻屣吾儕幸味苦得似道傍李無思身外憂適意聊復爾歸雲入禹穴返照射宛委烏啼樹有風帆過烟生水興盡各言還月明城角起

題枯木圖

松以直而伐桂以芳而攻矜此屈曲形擁腫又空中身爲螻蟻家根作蟻蟻宮蠹皮化土壤朽腐不可烘輪囷盤石間幾歲經霜風明堂構羣材梯梁匪筮籥斧斤獨不到凋落還芘芘知兵牘孫子善射殲有窮胥種伏短劍韓彭歎良弓豈如蚩蚩氓負薪翳蒿蓬飢食渴則飲不識王與公白髮死枕席

無事傷其躬贈詩持画還去尋黃綺翁

五月三日會王氏南樓得激字

蹇步屬時艱睽違苦多感偶寄越城隅頗喜得幽寂炎夏大  
象明羣山皎如滌况有文獻友同心不離逃雖無鼎俎盛斗  
酒聊相覓登樓望禹穴慷慨生感激玄珠淪赤心金簡不可  
覲崩騰六合內慘淡多羽檄天弧弛虛殼封豕逃礎鑽惟見  
野田中白骨雜瓦礫憂來歌一曲客淚再三滴晚風吹晴霞  
海色暎石壁展詩肆遐眺嚴令困勅敵諸公俱鳳麟愧我獨  
檣櫟危途知驥驟勉旃樹功績無然學兒女愴恨山陽笛

題西旅獻葵圖

鳳啓至德鎬京作王家萬國戴元后懷柔無邇遐迭矣齋  
彝人占風蒸中華毳服耳金鑲拳毛眼竊窳獻葵越重譯幸  
苦涉流沙歸仁自彼心務廣匪予夸譽譽大廷臣忠苦猶咨  
嗟卜年盈八百分得未爲奢云胡叔世主贖武生諱許桐醬  
毒南徼河源詫西槎哀哀萬夫命驅以易驪駟恭茂文祖訓  
大貽天下瑕画圖漫寫形索意良無涯太康焚雉頭宮闈茁  
妖芽開元灰組繡驪岫荒滌哇夫豈不有初蕩心生百邪望  
美洛陽都赤符炳流霞玉關閉高門軍賓絕相加鳩杖老龜  
貅虎落藹桑麻煌煌中興業奕奕流芳葩謙光信受益知足  
復何差感事重懷古因書戒矜誇

題錢舜舉折枝山茶

歲暮寒氣結百卉無遺榮  
此獨不凋方冬燁紅英有似節  
義士特立不爽貞幽居屏紛雜  
丹鉛寄深情葱蘢翠雲翹  
以流霞精玄霜避晨豔華月助宵明  
坐令桃與李無言愧微生  
贈詩勿遐棄貴之比瑤瓊

造典六首

避地適他鄉息肩謝羈束  
生事未有涯暫止聊自足  
南園實清曠可以永幽獨  
層樓面羣山俯見湖水綠  
雜英被郊甸魚鳥得棲宿  
登臨且慰意未暇計遠躡  
聖賢有遺訓知命夫何

積雨兼數旬天氣涼有餘  
青苔交戶庭始覺人跡疎  
地主多閑園可以種我蔬  
兒童四五人蔓草相與鋤  
既倦則歸休臥閱牀上書  
無事且爲樂何者爲名譽

夏日苦太長夜景良可愛  
華月吐曾岑遙天碧如黛  
披衣更登樓稽山正相對  
澄湖晶空明浮雲去無礙  
遺榮世何人賀老今不在  
涼風吹毛髮坐久增感慨

溽暑百體倦曉涼正堪眠  
飛蚊何營營繞鬢鳴相煎  
拍之不勝多揮去還復前  
世亂有骨肉逃生幸完全  
細微何足較此意誰當傳

綠樹何陰陰良苗亦離離  
開窓招遠風赤鯉躍清池  
雲日釀



晴光菱荷有餘姿宴坐偶自得悠然遂忘飢富貴不可承守  
分勿復疑

迂疎乏世用矯情非所安投簪謝時輩聊得心中寬回首望  
故鄉枳棘日以繁譬彼水上萍隨流且盤桓樓頭好山色晴  
雨皆可觀未知明朝事且盡今日歡

久雨壞墻園蔬盡壓悵然成詩

晚歲逼豺狼漂搖去鄉土囊橐罄畱備釜甑恒若窳開畦種  
蔬菜撥借荷地主晨興率童稚樹藝躬僂僂瓠實正纍離茄  
花亦爭吐魚肉方絕交恃此當醞醕悲風吹江干浩蕩十日  
雨幽泉湧陰竇高墉圻修堵蒼蔓壓泥沙朱苞埋宿莽凄涼  
紫芝英乃與朝菌腐數奇值時危一飽不敢取天地有窮愁  
每望貧家聚青苔滿頽墻日暮空倚柱

題鮮于伯機書杜工部詩後

少陵昔避亂買屋西枝邨卜鄰得贊公聊可與晤言四郊關  
豺虎烟塵塞乾坤中宵望北辰滌感衰老魂我今亦漂泊不  
得歸本根感此一太息欲語聲復吞

次韻和脫因宗道感興三首

素居守貞素久已忘世機晨興夕還寐不知時節違庭前有  
芳樹宿昔容顏非巢鳥去安之寒蟬鳴亦稀居人歌北風客  
子歎無衣浮雲結陰翳白日少光輝鴻鴈號南翔蟋蟀在中

闡榮華如流水一往何當歸

松柏守孤直不爭桃李色明星在青天有時化爲石春風車  
馬塵竟日翳紫陌寧知禾黍地舊是王侯宅蓬萊有仙藥求  
之不可得霜風吹林木歲暮徒悵惻

鈔方用世掛壁干將閒剪松養荆棘匠石空悲酸驅車陟  
大行日暮多險艱玄冰膠大谷脫粟貴琅玕魑魅攬人魂豺  
狼食人肝路遠無羽翼何由得飛還

題春江送別圖

春江水悠悠行人上蘭舟春雲散江樹行人重回顧嘉會未  
有期離心渺千里願作還山雲莫作東流水

琴清堂詩

亭亭嶧陽桐斲爲綠綺琴絙之朱絲絃彈我白雪音虛堂夜  
迢迢華月耿耿林鳳凰天上來虬龍水中吟曲罷起太息無  
人知此心

田家

出家無所求所求在衣食丈夫事耕稼婦女攻紡績侵晨荷  
鋤出暮夜不遑息飽暖匪天降賴爾筋與力租稅所從來官  
府宜愛惜如何恣刻剝滲漉盡涓滴怪當休明時狼藉多盜  
賊豈無仁義矛可以弭鋒鏑安得廉循吏與國共欣悅清心  
罷苞苴養民瘳國脉

渡江遣懷

東風吹滄江白日照花柳山川半顯晦積雨晴未久青陽好  
氣候羣物競苞剖農夫荷鋤犁各自登隴畝鳩鳩鳴相應陂  
水光瀏瀏天地起戈兵荆榛塞原阜茲邦特按堵庶足憩奔  
走故鄉有園田委棄沒藜莠老母年八十頭童齒牙朽癡兒  
始垂髫出入寡朋友衣衾雜絮毳羹食乏菘藟儼然多病身  
全家倚糊口那令更遠去憂念成疾首千金聘宿癩顧謂西  
施醜鹽車推太行驂驪不如狗况我鴛鴦質困踣畏培塿濟  
河須巨舫將焉用罌缶朱絃絙琴瑟曷中洪鐘紐劍蒿射犀  
革空貽養由咎巍巍神祖烈乾坤讓高厚蠢茲蛇豕儔乘間  
恣哮吼非無熊羆臣土產分左右更張吾豈能習慣彼已狂  
鹿靡曾傷虎背邁讐裡內寤言亂心緒忽若醉醇酒疎賤等  
蚍蜉捐軀復何有夷吾匪每生鞠育未宜負愴恨憶松楸淚  
濕蓬髮垢道途正艱阻進退維窅白向風一嘆情何由達南  
十

題山水圖

江上何所有高低于萬峰結廬覆以茅取足聊自容綠樹旣  
蒼鬱清溪亦溶溶地僻無車馬猿鳥得相從日落沙際明寒  
烟澹疎松蒼茫雲霞外隱見青芙蓉悠然一舸還好景時獨  
逢歸來山月出古剎鳴昏鐘

若耶溪杏郭深居精舍

上人好山居入山惟恐淺紆餘涉淵云結構依峻嶒岡巒外  
 挺拔水木終隱顯其前對鵝鼻突兀正冠冕其傍連木禾積  
 翠森偃蹇後有獅子巖酋率露巖巖春花炫陽林秋草馥陰  
 畎高通雲雨過側見星斗轉桃源不遠求箕穎安足踐我來  
 三伏涼驕懷忽如展談經道心融聽法俗慮翦疎窓夜深啓  
 孤月掛遙峴空濛白毫光閃鑠動崖巘何當此小隣永用辭  
 澳涵

大熱遣懷

盛夏火用事長日不可堪熱汗發我膚如泉溢穹嶼清晨登  
 樓望四野皆紅嵐坡陀會稽山縹緲浮鬱藍何由作雨澤一  
 洗喝與酬須臾玻璃盤湧出琉璃潭雜氣若絳旂飄飄散空  
 哈朱先蕞九幽天色痛以醢樹木首咸俯鳥獸聲盡蝕玄冥  
 將禹強側身入壑龕淵蛇葺短鱗山龜灼枯龐悍熊伏朝巖  
 困龍縮秋蠶焦根裂埴斷斃鶴蚌脯含水井為湯池治容成  
 病頷渡水翅帖帖守門口甜甜蝸塘輕綃翼依陰葦楓柝沸  
 涓泊靜寂噪聒亂語談蒼蠅丹砂頭羣飛逐烹臍指之適汚  
 手驅之死仍耽對食憚下肱引飲輒傾甌撫几炎欲燎披衣  
 重猶函慨彼征戍卒荷戟忘寢寐棄絕骨肉愛不得同苦甘  
 但聞盜賊熾未見王師戡郊原虜掠遍餽餉那能單况乃隆

暑節蒸鬱非所諳用兵貴拙速將帥當懷慙沈冥及暮鼓兩  
目脂流泔拂袖招遠風衆星爛天南河漢上昭回烟霞遠豔  
鬢且喜辰極明願覩三馬倏雲門連鏡湖林壑清且涵豈惟  
隔埃壘庶足憩負擔惜無五畝宅偃蹇投吾簪

六月十八日白天章入城作

天淨山氣涼溪渾夜來雨籃輿度疎翠初日照平楚高林半  
長烟好鳥時白語煩襟得蕭散似欲忘羈旅何當盜賊息比  
屋豐禾黍逍遙丘壑間鹿麋以爲伍

晚同方舟上人登獅子巖作

落日下前峰輕烟庄遠林雲霞媚餘姿松柏澹清陰振策縱  
幽步披榛陟層岑槿花籬上明莎雞艸間吟涼風自西來  
颺吹我襟榮華能幾時搖落方自今逝川無停波急弦有哀  
音顧瞻望四方悵焉愁思深

七月四日自深谷之靈峰作

平旦出雲門亭午至靈峰山盤澗縈紆谷深巖錯重竹露滴  
皎皎林霞散溶溶度石苔蘚滑披蘿烟靄濃頗喜禾黍成可  
以慰老農野草各有花照水似銜容徐行恐觸熱聊憇崖下  
松時聞幽鳥鳴亦是開心胸慨懷陶隱居丹竈今無蹤干將  
與莫邪俱已化爲龍空餘遠山色菡萏蒼青芙蓉

清修院良上人設月軒

華池浸皓月高下共清瑩  
爛如長明燈飛入大圓鏡  
又疑鉛汞爐伏火發宵暎  
層軒開九秋萬象出昏暝  
月來池色動月去池色定  
窺臨足遊適翫味見心性  
珍重無生侶於焉託清淨  
冥坐六塵空百魔從律令

普濟寺用恭行已上人韻

偶從靈峰來遂作雙峰遊  
雙峰何峩峩俯暎耶溪流  
炎天正埃鬱欲往安所投  
喜見農事成秔稻滿中丘  
步入古寺門信美無與儔  
淥池對徑路水木自深幽  
飛蘿昌松栢上有猿與猴  
登樓散煩熱坐挹山綢繆  
更愛山下泉冷冷洩陰溝  
青苔闕修竹竟日涼風留  
披軒眺西崖煥若丹霞浮  
神劍去安之起望空斗牛  
沈思終永夜月白銀潢秋

題陸放翁晚興詩後

雄劍闕寶匣中夜蛟龍吼  
男兒抱志氣寧肯甘衰朽  
松栢在深谷枝葉拂星斗  
雖無般匠顧勢自凌培  
塿昂昂商山翁矯矯渭濱叟  
林泉不遐遺軒冕亦固有  
奈何劉伶輩賤身若芻狗  
徒生天地間辜負髮與手  
三復詠斯章千載吾尚友

題商學士寒林圖

昔聞商學士水墨稱絕藝  
今觀寒林圖信美無與儔  
淒涼霰雪餘皴掃悉輕脆  
玄冰刮老骨衣被荷織荔  
龍鬚結瓔珞虎爪出鋒銳  
鱗皴蝮蛇殼璀璨錯琅玕  
帶下有不死石藍汁沃鬢

鬚前有赴海湍激濯沙土細青烟曼遙渚白日淡荒喬蒼茫  
浮雲外縹緲惑盼昧梧桐早飄落鳳鳥將焉逝四序若循環  
歲華在播翳衰榮各有時至道惟冥契

題雜畫卷子

山川出雲霓谿谷藏虎豹枯樹縉綾身怪石魄疊貌竹枝如  
琅玕烟雨昏暮罩梅花雪中開的礫珠磊醜蘭獨稱國香姱  
麗最可樂莢織草堪籍傷單棘能抓宋公學元暉駭獸見騰  
鬪老班性嗜酒藻思發餘醉丹丘泣龍髯零落江湖權頭王  
食敗筆得米動盈窖僧明本靜者一藝起衆鬧展卷見歷歷  
聊足解喧囂裁詩慕韓豪瑣細非所較

題宋子章效米元暉山水圖

昔時米南宮父子同西癖油然州雨態千里入盈尺近代宋  
尚書筆意妙欲逼置之几格問新舊莫辨識應是前後身神  
會造化迹鴻濛迷日月瀕洞飛霹靂蒼崖晦中斷天闕杳高  
隔洪濤漲無倪龍虎移窟宅農夫怨昏墊樵牧絕行跡破屋  
兩三家搖撼已煩側得非杜少陵無乃陶彭澤簷茅委泥濘  
籬菊沒狼籍空江乏舟楫汗漫安所適披圖瞻青冥惆悵至  
終夕

爲賈性之賦松石

老松不措屐潛跡歸后土千年化爲石詭怪驚地府鄴都壯

詩文合集  
輪奐翦截就梁柱嶙峋鋸鑿餘棄置人得取君家赤玻璃光  
采奪朝胸增凌鐵心堅璀璨霞色古何當呼吳罌匠以修月  
斧持獻女媧皇天罍或可補

有客來款我

有客來款我自謂儒者儔問我胡不出乃來此淹留我笑而  
不答彼問方未休彼我異所志問答寧相投青山屋外高溝  
水山下流隱几書一卷寒簷雀啾啾

題趙文敏公畫松

吳興昔王孫能畫世莫及觀其二松圖矯若龍出蟄蟠根破  
坤輿拔萃滃原隰交加各軒翥削劣相倚立鬣鱗撐空青豕  
鬣振騰翻高藏日月氣清滴雲霧汁垂釣者何人短棹非安  
集五湖多風濤蛟蜃頭角解不如沔澤間取足鱖與鰓倦眼  
松影下百竅清涼入慎勿驚松枝天寒衣袂濕

題三香圖

梅是玉堂花和羹有佳實水仙如淑女婉婉抱貞質山礬直  
而勁野處似隱逸分類族雖三論德性乃一瓊臺耿清夜涼  
月白勝日霏霏芳氣交粲粲華采溢琪樹讓晶熒瑤草愧私  
暱願言永其歡歲莫保終吉

感時述事十首

天王有萬國撫治不能徧百僚分所司控制倚方面旬宣貴



澹洽付託屬隆眷易置苟無恒勤怠朝夕變自非敦氏儔何  
官匪郵傳矧茲世多故軍府希閒宴戎機一以失蟻穴債臺  
殿公庭委舊事書牘呈新選來者且遲遲在者同秋燕偷安  
待日至退託從私便姦貪遂乘隙民病孰與喧大臣國柱石  
憂喜相連纏反躬既遺闕何以率州縣寄與要津人有舌未  
宜嚙

十羊煩九牧自古貽笑嗤任賢苟不貳焉用多人爲師行仰  
供給州縣方告疲差徭逮所歷添官有權宜奈何乘此勢爭  
先植其私百司並效尤貨賄縱橫飛列坐隘公堂號令紛披  
離名稱到輿隸混雜無尊卑正官反差出道路不停馳徇祿  
積日月官吏之所希此輩欲何求腹剝圖身肥

世皇一宇宙四海均惠慈盜賊乘間發咎實出官司云胡未  
悔禍救焚用膏脂姻婭遂連茹公介棄艸茨農郊日增壘良  
民死無期天關深虎豹欲語當因誰

先王制民產曷分兵與農三時事耕稼閱武在嚴冬亂畧齊  
憤疾戰伐厥有庸那令異編籍自使殊心胸坐食不知恩怙  
勢含威克將官用世襲生長值時雍豈惟昧韜畧且不習擊  
剗悍卒等驕子有令亦無從跳踉恣豪橫鼓氣陵愚蠢所以  
喪紀律安能當賊鋒崩騰去部曲蟻合尋歸蹤時方務姑息  
杜法稱寬容寧知養豺虎反噬中自鍾國家立制度恃此爲

垣墉積弊有根源終成腸肺癰何由復古道一視均堯封  
豢狗不噬禦星馳募民兵民兵盡烏合何以壯干城百姓雖  
云庶教養素無行警彼原上艸自死還自生安知狗大義捐  
命爲父兄利財來應召早懷逃竄情出門卽剽掠所過沸如  
羹總戎無節制顛倒逆章程威權付便嬖賞罰昧公平饑寒  
莫與恤銳挫怨乃萌見賊不須多奔潰士瓦傾旌旗委曲野  
鳥雀噪空營將軍與左右相顧目但瞠此事已習慣智巧莫  
能爭廟堂忽遠筭胸次猜疑并豈乏計策士用之非至誠德  
威兩不立何以御羣氓慷慨思古人惻愴淚沾纓

古人有戰伐誅暴以安民今人尚殺戮無問豹與麟濫官舞  
國法致亂有其因何爲昧自反一體合怒填斬艾若艸芥虜  
掠無涯津况乃多橫歛殃禍動輒臻人情各畏死誰能坐指  
身所以生念慮嘯聚依荆榛暴寡憚強梁官政惟因循將帥  
各有心邈若越與秦遷延相顧望退託文移頻坐食挫戎機  
養虺交蛇鱗遂令耕桑子盡化爲頑嚚大權付非類重以貽  
笑龔鼠璞方取貴和璧非所珍但恐胥及溺是用懷悲辛  
五谿舊三苗蛇蚓相雜處其人近禽獸巢穴依險阻起居任  
情欲鬪狼競爪距况能識君臣且不顧子父所以稱爲凶分  
北勞舜禹先朝慎鞫縻罔俾來中土胡爲倏而至馳驟如風  
雨見賊但趨趨逢民輒俘虜腰纏皆金銀衣被俱繡組所過

惡少年改服投其伍農家劫掠盡何人種禾黍盜賊有根源  
厥咎由官府任將匪能賢敗衄乃自取奇材何代無推誠卽  
心腎誰哉倡此計延寇入堂宇割鼻救眼睛於身竟奚補浙  
西耕桑地百載安生聚自從甲兵興徵歛空軸行疲氓真可  
憐忍令飼豺虎追憶至元年憂來傷肺腑

虞刑論小故夏誓殄渠魁好生雖大德縱惡非聖裁官吏逞  
貪婪樹怨結禍胎法當究其源剪鋤去根孽蒙蔽曲全宥駕  
患於後來濫觴不堙塞滔天谷陵頽總戎用高官沐猴戴母  
頤玉帳飫酒肉士卒食菜藿未戰已離心望風遂崩推招安  
乃倡議和者聲如雷天高豹關遠日月照不該俱曰賊有神

謂之則蒙災大臣恐及已相視若銜枚阿諛就姑息華綬被  
死灰姦尤爭效尤無風自揚埃嘯聚逞強力謂是爵祿媒黎  
民亦何辜骨肉散草萊傾家事守禦反以結嫌猜慟哭昏雲  
黑悲風爲徘徊赤子母不憐不如絕其脰養榮遂熾風此事  
天所哀胡爲尚靡定顛倒胜與頌春秋戒建管念此良悠哉  
八政首食貨錢幣通有無國朝幣用楮流行世金珠至今垂  
百年轉布彌寰區此物豈足貴實由威令敷漸覺喜新政躁  
議違老夫悠悠祖宗訓變之在朝瞽瞍然駭羣目疑怪仍擲  
掄至寶惟艱得韞櫝斯藏諸假令多若土賤棄復誰沽錢幣  
相比較好醜天然殊譬彼絺與綌長短價相如互市從所取

孰肯要其物此理實易解無用論智愚矧茲四海內五載橫  
戈及赤子投枳棘不知所歸途一口當萬喙唇縮舌亦瘖導  
水必尋源源達流乃疏藝木必培根根固葉不枯慎勿庸邇  
言揚火自焚軀尚克詰戎兵不顯厥祖謨

惟民食爲命王政之所先海陸實天物厥利何可專貪臣務  
聚財張羅密於罔薦禁及魚鰕鹵水不得煎出門卽陷阱舉  
足遭纏牽包然用鞭箠冤痛聲相連高牙開怨府積貨重姦  
權分攤筭戶口滲漉盡徼涓官征勢旣迫私販理則然遂令  
無賴兒睚眦操戈鋌出沒山谷裏陸梁江海邊橫行荷篳籠  
方駕列船舷拒捕斥後懦爭疆夸直前盜賊由此起狼藉成

蔓延先王務廣德如川出深淵外本而內末民俗隨之遷自  
從甲兵興奄忽五六年借籌討得喪耗費倍萬于回憶至元  
初禁網疎且平家家有衣食畏刑思保全後來法轉細百體  
皆拘攣厚利入私家官府任其愆大哉乃祖訓典章尚流傳  
有舉斯可復庶用康迪邇

秦皇縣九宇三代法乃變漢祖都咸陽一統制荒甸豪雄旣  
鏟削瘡痍獲休宴文皇繼鴻業垂拱未央殿累歲減田租頻  
年賜縑絹太倉積陳紅圜府朽貫線是時江南粟未盡輸赤  
縣方今貢賦區兩際日月竊胡爲倚東吳轉餉給豐饍徑危  
冒不測勢與蛟龍戰遂令鯨與鯢掉尾乘利便扼吭要國寵

金紫被下賤忠良怒切齒姦宄競攀援包羞屈政典尾大不  
可轉聖人別九州田賦楊爲殿中原一何臆所務非所先幽  
風重稼穡王業丘山莫夫征厲末習孰敢事游燕哀哉罔稽  
古生齒徒蕃羨一耕而十食何以奉征繕長歌寄愁思涕淚  
如流霰

丙申二月別紹興諸公

勞生屬時艱將老萃憂戚風塵隘九野何土爲樂國茲邦控  
吳越名勝聞自昔湖山競奇麗物產亦克斥交遊尚質儉而  
不事華飾况有良友朋時來慰岑寂全家免寒餓幾欲忘旅  
客胡爲復舍此僴僴就行役軒車遠追送酒至淚輒滴還鄉  
人所樂我獨愁苦劇故山有松栢挫折爲荆棘豈無骨肉親  
大半生死隔此語不可聞此景那堪覲愁情如波濤瀕洞胸  
與臆佇立向穹蒼一歎雙鬢白

雨中雜詩四首

久晴思得雨旣雨久復厭廣庭屯陰氣平陸就昏墊凄風吹  
人寒朱火黯無燄水衣上高甯泉溜發枯塹青泥沒達道寸  
步不可覘慷慨成感傷纏綿積憂念

首夏涼風生朝樹結晚色濛濛細雨交慘慘原野黑衡門長  
藜莠壞壁穿荆棘念彼征戍兒沾濕荷戈戟囊橐罄畱貲藿  
菽難克食供輸旣乏絕戰鬪何時息巢居者誰子鼠竄延晷

刻田疇沒蓬蒿無處勤爾力旻天高寥寥仰視不可極  
多雨損萬物草爛麥生耳青苔獨得時延曼及堂庀晨典視  
天宇滴瀝殊未已君子懼陸沉小人憂餓死淒涼大將營鼓  
纒張弓弛朝廷竟知否盜賊如流水

離居感時節寤寐不遑安青燈胸壁角簷溜如崩滿屈指計  
日月殷憂集多端蛙黾爾何知叫噪喧草莞中夜攬衾裯淒  
淒陰氣寒鳳凰鍛羽翼昇飛避鴟鳶撫几一長歎聲出心已

醜

次胡元望郊行詩韻

誰言公館清晨氣晚未散豈乏樹葱芊尚有花爛熳美人隔  
巷陌可念不可喚溫溫夜光璧幽卬潛璀璨鄙夫競喧譁達  
士善大觀世情如秋蓮零落風中瓣少年喜紛紜談笑輕絳  
灌進取務出奇周慮非習慣逝水難重廻芳時愁坐換元臣  
鎮方面邊戎仰成筭應憐四郊外荆棘滿耕畔悽悽憂蔡女  
惻惻撫牀瓘興懷增感傷展轉過夜半起行視青天星河色  
凌亂安能作野馬脫畧謝羈絆

秋夜感懷柬石末公申之

不寐知夜長起視天宇闊散漫草上風朦朧雲間月寒禽鳴  
疎樹黃葉墮階闥俛仰觀羣物惆悵不敢發誰云螻螿壤能  
使泰山碗蒼鷹鍛六翮狡兔營三窟何當威弧正王旅得肆

伐筮籥雖微材尚可施羽管豈意風浪舟心猶隔胡越士生  
非金玉有足難自達周發不恤緯楚放常懷闕平生葵藿情  
忍與霜露歇玄冰膠坤軸非君孰能幹申章匪繁辭悲憤不  
可遏

次韻和石末公用元望韻遣興見寄

鵠鳩勸春耕桴鼓帖宵邏拊循餘暇日珠玉生咳唾時維青  
陽初天子在左个布德順木令萬國罔不和祿食自紛紜撫  
字誰最課幅員若金甌絲髮無壘破涓溜可摧山機禍不在  
大中夜登高樓遙瞻太微座乾坤澹寥落日月飛鳥過憤惋  
空有心盛時嗟已蹙

以野狸餉石末公因侑以詩

野狸性狡猾夜動晝則潛繫之籠檻中耳弭口不叫當其得  
意時足爪長且鉅跳踉逞俊捷攫噬靡有饜家貧養一雞與  
用易米鹽爾黠弗自食尋聲竊窺覘破罽舔肉血淋漓汗毛  
髯老幼起頓足心如刺刀鎌東鄰借筮蹄西鄰呼獾獫繫餌  
翳叢灌設伏抽陰鈴彼機歟已發此欲方未飲絲繩急纏繞  
四體如臍黏野人大喜慰不敢私烹燂持來請科斷數罪施  
剗剗使君鎮方面殘賊職所殲械送致麾下束縛仍加箝腥  
膏忝污鉞羶齒或可醢茸芳和糟醬頒賜警不廉黃雀利螳  
蝦碎首泥塗霑烏鴉殉腐肉噴墨身受淹此物亦足戒申章

和百末公種棘用胡元望韻

力役困年侵種棘代遮邏豫防苟無失有地孰敢唾風條曲  
抽乙雨葉細垂个是時春載陽土脉如膏和分強督執植勤  
倚各有課揮鋤綠烟披轉石蒼巒破稍看萌蘖長漸覩根株  
大結蔭冒長堤開花映高座猿公不敢窺貉子那得過慨慕  
陶公言罔俛分陰墜

得令字

勾芒發陳根北斗轉東柄衆星各參差威弧何時正好生雖  
聖心明刑亦王政哲人慎謀始斯焉獲終慶徒言兩階舞可  
以懷逆命不見三危山萬里竄梟獍世德異唐虞民情好爭  
競那無跗扁醫而有膏肓病波濤地軸孰虎豹天關夏雨露  
當春滋風霜及秋勁誰能奉明主順天行號令

正月廿三日得台州黃元徽書有感三首

世亂網恢恢斯人亦淪翳數奇當何如窮途難爲計盲風振  
喬木碩果失其蒂虎豹落機檻坐服輿皂制玄珠迷罔象白  
日慘陰曠涉水水有蛟入山山有穢棄馬感須無道道懷柳  
惠青冥無羽翼悲來夜迢遞

結交無疏戚艱難見平生金石苟不渝萬里如兩楹重山非  
云遠邈若遼與荆嬾婉豈不懷蛇虺正驕獍手持故人書心



念故人情開書問故人淚下如雨傾

客從何鄉來遺我尺素書道路險且艱故人情有餘妖氣晦  
斗極黃濁混龍魚何荃不為猶何麟不為龜殷勤故人心炯  
若明月珠投之千丈泥萬古光不渝安得致閭闔以照君王  
車

次韻和石末公春雨見寄

愁陰沴陽景孟春猶苦寒騰雲湧巖岫落雪蔽江干街衢溢  
黃潦井谷生狂瀾誤疑蛙黽窟中有蛟龍蟠復憂扶桑日坐  
為黃濁漫顧瞻望四郊側足不遑安卻秦慕魯連存齊想田  
單玄髮雖向改壯心終靡殫小人務苟且君子慚素餐高牙  
對多壘肉食徒王官周綱雖云弛一匡賴齊桓莫驚溝澮盈  
雨息當自乾

次韻和石末公春日感懷

下澤潢潦集幽林光景遲羈禽有哀響槁葉無半姿梁稊不  
同畝世事久當遺便欲駕扁舟泛彼湖上漪慨懷祈招賦愴  
惻感遐思流光逐飄風去若六馬馳干戈尚雜遝舉目多可  
悲步登西城憐還望東城隄近悼春陵吟遠傷鴻鴈詩未能  
已怨怒矧暇仿笑啞賴有賢大夫直道人不欺相期各努力  
共濟艱難時

紫虛周道士還俗多年而貧老如故元帥石末公憐其

無依復令歸觀就養

白鶴棲青松願與人世違  
松高風露寒卻向人間飛  
江湖無稻粱歲莫將疇  
依稀首浮丘公涕淚灑  
毛衣浮丘憐老鶴解悟  
既往非浴以丹池泉照  
以若木暉翛然骨髓清  
還向青松歸松葉烟茸  
茸松華霧菲菲可棲  
覆可食其樂天下稀  
如何從鴈驚喋呷圖身肥

偶興

勞人怨長途壯士悲老別  
那將望鄉心對此傷神月  
淒涼寒風至惆悵芳草歇  
瑤琴無子期絲弦爲君絕

雜感

畸窮傷往事晚莫悔前非  
流光不相待逝川那可追  
佳期隔河漢日夕千里思  
鴻鴈西北來安能從之飛  
佇立望明月天霜夜沾衣

黃慎之自閩見訪夜坐對酌悵然有感

故人一爲別七見秋夕月  
今日見故人故人鬚髮新  
世情如鬚髮故人當識察  
車輪東北馳車轂終不移

倦暑伏菅蒯白汗如流瀉  
開門見故人謂是天上下  
新人各自媚故人何爲者  
斧斤入山林松柏化灰地  
寄語風胡子莫怪金躍冶

煌煌華燭輝扇扇飛蛾翼  
羲和倚扶桑恨無夸父力  
大鵬雖

有能萬里亦一息可憐千斤牛坐受麤鼠食

故人髮猶黑故人心尚赤人生一世間幾見駒過隙南山有

喬松翠鷓鬪顏色般倅不收錄野火恣焚炙枝枯榦亦折雪

霰交灑浙中心有流液入地化為石遺之五百年猶堪補青

天

鄭同夫餞別圖詩

江上潮始白林端霞半紫微風颺歸帆紅葉映行子芳醪恥

金樽清歌猶在耳馬鳴不見人愁來若流水

旅興五十首

初秋積雨過眾綠光如濡莎雞啼高樹蟋蟀鳴堦除時物已

改故芳年從此徂榮名非我願守分敢求餘登樓眺遠郊肆

目望天衢明月出雲中照我華髮疎還歸掩關臥夢到園田

居

憶年二三十笑人不能勤誦書歛萬言落筆飛烟雲有朋自

遠來講論窮朝曛一藝恥不知高蹈躡前圃寧知有衰老耳

聾目如熏身世且未保况敢言功勳

老不與懶期身老懶自至懶不與傲期力憊難強事茫茫視

天宇忽忽心如醉勞生諒何庸顧為形所累弱水隔蓬萊安

得生兩翅

秋風肅萬物百蟲競號鳴蟋蟀最可憐切切悲其生屣屣

謝意仙文集  
除素月圓且明翫之不可掇渺焉忽西傾回身掩房闥愴况  
煩慮盈太息以終宵展轉難爲情

微福非所希避禍敢不慎富貴實禍樞寡欲自鮮吝疏食可  
以飽肥甘乃鋒刃探珠入龍堂生死在一瞬何如坐蓬蓽默  
默觀大運

紫燕來我簷營巢養其雛拾蟲撲我衣銜泥汚我書雛成復  
生子風雨同安居一旦捨我去瞻之起長吁死別不可追生  
別那可思悼往恨節促待來悲時遲

人生百歲間苦樂相牽攀念生復念死何時一開顏登高望  
八荒目睠飛鳥還有願不克遂淚下空潏潏

秋氣雖可悲秋色亦可悅寥寥天宇曠皎皎縣象晰鴈來山  
葉紅龍臥江潭潔彼美黃金花含英耀窮節佳人不可期明  
月圓復缺空庭夕陰盡露草白如雪佇立望四方彌使憂念

結

窮巷屏人跡開門見青山青山似故鄉客子何當還蟪蛄日  
夜鳴綠樹亦已殷白日馭西征浮雲不可攀安得生羽翼奮  
飛出玄關

雨來羣山暗雨過羣山明山明後鳥喜山暗後鳥驚歲暮陰  
風起白日西南傾寒蟬枝上號夏冬蝨草間鳴人生非草木能  
無感中情

赤霞變玄雲風起烟霧寒颼颼木葉響噓噓原野黑青泥沒  
委巷關塞生咫尺水深蛟龍恣山濕烏獸寂雨滯荷戈人艱  
難去鄉客翹首望太陽憂思萃朝夕

望舒乘罕車潛輪躍重淵二儀烟霧交九澤風雲連丘陵冒  
潢潦溝澮成通川鶴鶴失其巢窮猿鳴可憐蛙黽一何樂喧  
呼聒宵眠

西岑掛朝隄東嶺垂口脚唳唳垤鶴鳴矯矯淵輪躍淒風拂  
喬樹密雨翳林薄煌煌籬下花粲粲黃金萼含英不自銜守  
分甘寂寞願持獻美人恐貽觀者愕

秋景無還暉霜露淒已繁松柏坐榴翳桃李更何言旦夕悲  
風起黃沙蔽平原萬物盡凋落芳華誰獨存我願化爲鶴不  
願化爲猿鶴鳴聲聞天猿鳴烟雨昏空林夜寥寂躑躅傷精  
魂

西風吹碩果草茅思索絢撼撼卉木零唧唧寒蟲號百川日  
夜流泰山何其高沉浮自有定汲汲無乃勞

久雨得晚霽豁然如醉醒幽花銜餘紅遠峰出孤青獨坐無  
與娛蜻蛚吟空庭良辰能幾何逝者忽如傾歎歌欲自慰歌  
竟還傷情

微風振簷鐸玲如環珮響登高看秋色俯見明月上木落天  
地寬雲散川原廣來者不可期逝者日已往誰居豈無懷惻

滄縈遠想

日暮登高臺流目盼雲間雲間有明月窈窕芙蓉顏光輝被  
四表萬古一往還惜無騰化術仰之不能攀

江上秋風急天寒鴈南歸客子瞻長途中心一何悲顧瞻望  
四方有懷當告誰霜露日夜零百卉厭其枝衰謝不待期榮  
盛安可追太息復太息愴悵涕沾衣

薄雲歛微雨返照涵空州黃葵間紅蓼爛若濯錦鮮老病若  
無歡坐爲憂所纏自恨非松喬不能還少年援琴寫此曲曲  
盡心茫然

少別無慘容老別有苦心筋力已非故憂思諒難任春風吹  
郊原雜英滿園林物生無巨細各以類相尋含情曷能忘矧  
乃衆病侵勿言愁可量滄溟未爲深

翔鷗搏扶搖九萬一奮翅驂驟康莊瞬息千里至谷澗穴  
坎窞搗鷄集蓬蔚偏仄豈不憐飲啄亦何忌夸父空有勇精  
衛良無智翼折海未枯身僨杖徒棄何如抱區區保已遺世  
事

倦鳥巢安巢風林無靜柯路長羽翼短日暮當如何登高望  
四方但見山與河寧知天上雨去爲滄海波慷慨對長風坐  
感玄髮瞻弱水不可航曾城岌嵒我妻涼華表鶴太息成悲  
歌

病身如朽木，蟻羣萃之生意已無多。雨露空相送，晨興步  
庭除。足弱幾不持，論年未應爾。胡爲遽如斯，大塊播萬形。一  
軀非我私，誓假終必還。但有速與遲，若易以俟命。聖言豈吾  
欺。

上古人一心，生榮死同哀。末世自爲心，骨肉多嫌猜。沉沉十  
日雨，漫漫百畝苔。苔深車輪沒，平路生蒿萊。嗚呼張仲蔚，衡  
門何由開。

疎慵厭人事，疲病畏交游。得閑願已愜，敢有分外求。開門對  
鍾山，山翠盈我眸。日中市聲遠，草綠空庭幽。登臨觀萬象，玄  
理足可搜。誰能走逐逐，自使生悔尤。

別離多苦懷，三年當百載。來者非所知，往者今安在。浮雲旦  
夕起，白日埋光彩。天地亦有形，豈能長不改。去去東園公，紫  
芝猶可采。

晨興梳短髮，庭樹生秋風。萬物有容色，與故各不同。碩實屬  
老成，天柔怨童蒙。英英黃金花，旖旎清露叢。歲暮等淪落，何  
異蒿與蓬。

庭前草華發，夜涼螢火流。有懷不能寐，起望女與牛。那無一  
葦航，繁念空悠悠。淚如宵露零，散漫不可收。

四月陽用事，羣物咸長榮。靡草雖就死，玉瓜亦復生。死生誰  
所致，時至莫能爭。達人洞神理，守分絕外營。修身俟天命，萬

古今其名

忡忡坐虛室曖曖日向暮空烟歛曾岑曠色半高樹緬邈起  
還思逍遙散輕步嬋娟天上月的燦草間露物情豈異昔人  
事殊非故芳歲不可淹衰年况多慮諒無彭鏗術頽齡那能  
駐

天天芙蓉花向晚猶媚嫵娟娟明月輝粲粲當庭戶寒衾耿  
長夜夢寐空自語勞生邁六極老病在羈旅將思訴穹玄恨  
無搏風羽

大火沒西南晝短宵已長志士鬱慷慨老年怨淒涼蕭蕭草  
蟲鳴肅肅蒼隼揚物情各有定人意若不常踟步陟崇丘流  
日聊康莊寧爲歎戛駑勿作騏驥良歎戛駕鼓車道里有限  
量騏驥被重甲力盡百戰場死骨賣千金雖貴亦何償

人生如浮雲聚散無定期驚風一飄蕩各自東西之粲粲陵  
茗花淒淒寒露時浮雲不可駐顧盼空齋咨

青青瀟湘竹猗猗被寒水遊子如飛蓬佳人曠千里登高左  
右望但見黃塵起鳳凰翔不下梧桐化爲枳傷懷不可道憂  
念何時已

吾觀穹壤間萬變皆有窮何如順天道原始以知終清晨攬  
衣起締絡生秋風離離鳴鴈來灼灼酸棗紅悵焉念所思悲  
感集予衷佳期在何許瑤草成枯蓬佇立望日月勞心極懣



憊

少年不信老怪聞老人言忽忽老到眼卻憶少年憇迹川莫  
回流烏兔日夜奔憂思集方寸鬱氣如雲屯試為少年道聽  
之亦茫然顧謂少年子聆我爾汝篇爾未及我耄我曾猶爾  
妍勸爾無我厭勿令人爾憐

今日復明日明日能幾何壯心蕭索盡思念恒苦多引領望  
故鄉川路猶且長巢燕已北飛賓鴻亦南翔我獨無羽翼慷  
慨中自傷

烏鳴朝啞啞鵲鳴暮啾啾聞鵲既不喜聞烏復何憂世人務  
苟得君子絕外求滄浪迅風波無風即安流胡為自冰炭以

貽達者羞

嚴風萃萃有蠅蚊亦無多所憎雖去眼若此歲安何中夜攬  
衣裳起視星與河出雲未還山落葉早辭柯沉思不成寐大  
息繼以歌

寒燈耿幽幕蟲鳴清夜闌起行望清天明月在雲端美人隔  
千里山河杳漫漫玄雲翳崇岡白露凋芳蘭願以綠綺琴寫  
作行路難憂來無和聲絃絕空長歎

秋山青如烟秋月白如水登高俯空曠咫尺見千里悠悠孤  
雲行嫋嫋涼風起涼風吹客衣客心隨風飛願作滄海潮朝  
來莫還歸

泊舟嚴子灘遙望仙華山中有騎羊人皓齒頰玉顏餐霞飲  
沆瀣坐石濯潺湲長嘯起天風落日爲之還悠悠隔雲雨杳  
杳不可扳

日落天氣涼逍遙步庭堦蟋蟀已在宇鴻鴈來何遲少壯輕  
遠遊衰老傷別離念我親與友各在天一涯音容兩契闊悲  
歡絕相知鍛羽懷舊林茸鱗思故池百年能幾何逝者无還  
期俛仰增感歎有懷當語誰殷勤託宵夢聊用慰所思

久旱草不生一雨青滿地新蕤與舊枿好醜各自媚喑喑黃  
鶯吟習習玄鳥至閑庭人跡稀白日淡清氣平生孟公綽庶  
足無妄覲但願長若斯撥置身外事

江城夜來雨雷音亦何碎今晨視郊原草木皆發榮雙雙布  
穀兒來我墻上鳴園蔬猶可藝無忌及時耕倦翻得安巢感  
荷天地生

浮雲西北起飛雨東南去微微若輕烟靄靄如薄霧臥疾少  
出門不知春已暮芳年復幾何冉冉征鳥度花落有再開水  
流無回注坐念入杳冥明月在高樹

秋高潦水涸晏天亦凄清枯籜響悲音躡蟲振餘聲噓噓落  
日暉慘慘遊子情風林無定枝馳車鮮安旌自愧匪賢達默  
默嗟其生

山鬼處幽壑自分不見天寧知無私照及此暗井泉倦鳥思

言意集  
故林窮魚思故淵感荷實難忘庶其保終年

鍛羽畏高風疲馬厭長道玄陰促暮節何物能不老自非松  
栢實敢冀出衆草登山臨流水及此晴日好春芳藹蘭蕙秋  
實粟秔稻黃精肥可食石泉清可澡榮名何足言息心以爲  
寶

感春六首

種桃望食實種柳期成陰春風應時至雜英滿園林黃鳥多  
嘉聲鳴鳩亦好音勿言荏苒質不如松與燧託根信永固豈  
乏歲寒心

孤坐不自適興言出行游凱風吹衣袂自日光悠悠來牟秀  
彌野荷芰葉已抽行游豈不好顧盼無與儔回身掩門坐隱  
几聞鳴鳩

日暮東風起滄江水微波水深不可涉路遠將奈何薜蘿葉  
已齊故鄉隔山河盛年難再得芳意其蹉跎

朝采山上蕨暮采澗底薇雖無梁肉味聊可以御飢羔羊薦  
美酒飽食同秦犧玄廬苟未閉彼此誰是非

春風旣和柔春日更皎潔天桃紅如錦繁李白勝雪黃蜂與  
紫蝶亦各競時節人生有憂樂譬彼天上月願言良其背無  
使心自熱

人生多憂患死去百患消但恨不得無由脫鞿鑣浮榮衆

言一  
所貴何異掠草焱一庄與一死一夕復一朝周器忌盈滿老子戒矜驕園林無恒芳江海有回潮委心從大化庶幾永逍遙

遠遊篇

三山六鼇背翠水扶桑東雞鳴上海日海面玻璃紅仙人騎鸞鳳呼我游雲中雲中有金闕謂是天帝宮明星列兩藩琪樹光玲瓏太一坐端門白髮暎青瞳授我玉篆文赤蛇蟠九虹出入元化先壽命齊老童因逢青鳥使遂造東王公素女如蓮華歌喉絃管同顧盼動環佩振迅若輕鴻化爲五色光倏然隨長風

秋夜聽冷協律彈琴分韻得夜字

秋清衆籟寂華月耿遙夜玉琴奏瑤席逸響發高榭微微風入林稍稍泉出罅關關黃鳥春雪嘒玄蟬夏幽憂北鄴語赫怒西楚咤初疑廣寒府和鑿起仙駕忽驚龍騰霄雷電劈太華淒涼漢宮女萬里異國嫁逍遙商山老芝歌意閑服斯須變瓊瑩妙奪造化終焉返淳朴瑚璉在縑藉鄭衛失其搖儀秦失其詐虎狼失其攫烏鳶失其嚇大音信希聲餘美甘如蔗持此滌塵心永與箏笛謝

雜詩七首

趙女工妙舞秦娥善清聲同入楚王宮各擅傾城名宵陪綺

言  
席宴夙侍金輿行常恐他人至得寵分恩榮涕泣奉顏色名  
態隨風生願爲松栢枝莫作日夕英開花不結實坐傷秋露  
零

白露出草根顆顆如明珠黃華炫金錢亦復盈堦除閑居無  
尤物翫之聊可娛衡門不必扃此非衆所須但恐成蕙苴千  
載令人吁

服力狗穉事矻矻望有秋凌晨荷鋤出日入且未休中夜看  
星辰早潦切所憂西成告豐歲珠璣滿田疇飽食幸可期喜  
色欲盈眸寧知霜雪早零落不得收荒畦委滯穗僅籬掛空  
篝斜陽照白髮短褐還飯牛天命固如此汲汲復何求

李世罕上壽百歲爲長年軒皇不可見顏冉復誰憐安期乘  
彩虹羨門駕紫烟朝游蓬萊島夕宿曾城巔常恐聲風枝摧  
折滄海田徒令驪山客想望稱神仙

月听棲鳥動月暗棲鳥定茅鴟潛枳枸大眼掛宵鏡皇天生  
萬物一物昇一性遂今益讓間擾擾事爭競喧呶窮日夕且  
不憚天聽化工雖云巧爲法祇自病沉思令人嗟欲問誰與  
應

蒼蒼山上松濯濯庭前柳亭亭拂雲起矯矯含風久佳人皎  
如玉曠世難爲偶長歌繼以歎去鳥盡回首昔爲瑤草華今  
爲蠹餘枿棄置勿復道華容不如醜

遠成非良器驟得難久好桃李望春舒亦復迎秋稿薜英耀  
朝日禾夕委蔓草飢農種植禾自慶得食早歲暮寒栗冽衡  
門淨如掃瀛洲對方壺弱水爲池沼不有千年花安得如瓜  
棗徐市駕樓船輕帆迅如鳥仙人倘可見常恐三光老寄書  
附文鑑碧雲空縹緲

旅夜四首

月光天上來入戶清如水游子忽思家披衣中夜起徙倚步  
回廊鳥啼夜未央欲飛無羽翼零淚濕衣裳  
昨夜起觀星月在楊枝上今宵不見月星影空搖漾羽蟲飛  
拂戶燈吐孤火壯佇立掩衡門愁來獨惆悵

客愁常突兀今夜燈花生雖知無喜却愁亦暫時不解襟成  
獨寢畱燈待天明書固不可求客心恒畏愁  
六街馬憧憧響聲暫歇兩星光灼爍中有如眉月既見月  
如眉還看月如鏡月光自有恒人心長不定

遣興

春日色好白水生青烟江梅已堪折園柳亦可憐鳥鳴山  
芳菲魚躍波漪漣人生覆載間與物共推遷守分絕外求何  
者爲憂煎但願有酒飲無事驚晝眠卽此是至樂安用松喬  
年

送葉景龍之通州同知任分韻得勳字

泛泛水上漚飄飄空中雲俱爲無根蒂搖漾隨網緼北風厲  
玄冥霜雪下紛紛送子陟長道鴈聲不可聞盛年復幾何逝  
川去汙汙朔方沙漠地雜沓駝馬羣居庸接太行犖狁所由  
分陰山茹毛國未嘗識耕耘自古所攘斥比之鹿與麀汁京  
失其馭冠裳倒玄纁否極泰則來天生 聖明君揚旗指大  
荒旄頭落胡氛玉帳萬貌虎爪牙天將軍子行勿難勞襲芳  
衣必薰 君恩重山岳矧敢負以收丈夫有壯志曷問武與  
文不見傅介子盛烈光典墳奉子一盃酒別離足云時哉  
諒有會勉旃樹功勳

送張孟兼之山西按察司僉事任

平明集冠蓋祖帳清江濱天縣赫曦日山湧崔嵬雲大船  
中流碧水龍鱗紋宿雨霽初伏川原無垢氛修楊蓊深綠  
黍氣如飴蘆荻響微風鶴鶴鳴相聞市酒雖云海情至心  
醺贈詩雖不多芳意同蘭薰丈夫樹遠業兒女徒紛紛農夫  
務去草梯耜職所耘蒼鷹司鷲擊梟鸞慎其分利斷犀兕  
不數雀與鷗等邊有廟筭樽俎茂奇勳巍巍太行山蒼翠淨  
網緼萬古戒華戎峻極通天文老巖當道臥氣警狼虎羣引  
領望征旆迢迢隔河汾營平曜前烈定遠揚後芬制勝在兩  
楹豈必疲三軍功成早歸來華衮昭玄纁

送胡生之定遠教諭任

爲陶中立參政作

青陽獻嘉歲萬物生華姿柔柔蕤綠英新柳楊黃糲祖帳送  
行人大船艤江涓管絃發清音甘醴溢瓊卮歡情旣已暢  
繆申以詩丈夫生世間出身事明時有材必有用譬彼桐與  
椅繩之朱絲絃彈以格神祇一奏獸率舞再奏鳳來儀校官  
職敷教位小任匪界棟梁自勾芒翀霄起陂池仕學猶兩趨  
對舉不可遺努力慎保愛勲名以爲期

送駱起原之新城知縣任

憶在越王城與子共翱翔子實才俊士舉止安且詳溫如春  
雪消日照瓊琳琅一別二十年塵沙翳玄黃淒風拉梧桐霜

露摧篔簹浮雲變白黑各在天一方邂逅忽相逢悲喜交肺  
腸故情豈不懷王事不敢違倏歛復爲別安得不慨慷西江  
富文彥其俗淳以良念我別來久愴恨增感傷英英江梅花  
皎皎晞晴陽折以贈子行侑之以短章萱草亦已生鶴髮在  
高堂征鴻漸于遠擢翻陵八荒行將儀大廷鸞鳳參頽頽  
遐必自邇永矢莫相忘

連江陳子晟師古齊詩二首

祥麟蹈魯藪王道遂湮淪秦坑扇灰炮六籍失其真茫茫穹  
壤間談舌紛輪囷鴟鵂指爲鸞杞梓斯爲薪所以尚志士慨  
慨思古人造行擬淵騫吐辭追孟荀不羨季氏富而甘原憲



貧不榮桃李容而效西施鬻臨川翫清瀾味道劇淳珍誰云  
泰岱高布武期必臻誰謂江漢永利涉山通津有爲亦若是  
此語非徒申衛武陳抑戒睿聖垂芳名呂公著丹書君臣同  
顯榮伯玉願寡過使者知其情柳惠志直道身賈德乃盈古  
人如良金百煉彌剛貞悠悠萬載下日月同昭明聖人有遺  
訓可畏在後生服膺慎勿替竊比於老彭

西風振枯柯涼月澹光景門前馬蹄歇室虛心獨靜焚香對  
六籍耆味知壽永懷人若在眼酌潦何必洞尼父訓九思子  
輿明三省康莊無他岐車馬日馳騁捷徑善摧輪此意當  
領

題李太白觀瀑圖

憶昔李謫仙泛舟彭湖東遂登廬山頂直上香爐峰遙望瀑  
布水自天垂白虹大聲回九地浮光散虛空萬木震辟易千  
崖殷鍾鏞清涼入肌骨如歸廣寒宮賦詩爾人間至今響風  
灑丹青極摹寫欲代玄造功逸駕不可追舉頭梯飛鴻倚歌  
無人和引袖乘長風

劉宗文築窩遺典

歲暮寒氣冽今晨頗和緩登高眺原陸陡覺生意滿日色照  
地黃墻影看漸短草抽識土膏魚出知泉暖吾生亦天物安  
得不樂術且復擷其蔬獨酌慰衰晚

新春

昨夜東風來吹我庭前柳柳芽黃未全草根青已有鶉鳩屋  
上鳴勸我嘗春酒我髮日已白我顏日已醜開樽聊怡情誰  
能計身後

送醫戴原禮歸金華

茗茗金華山上屬匏瓜星紆餘帶江海窈窕儲仙靈陰谷泉  
夏冽陽崖草冬榮帝女降清夜龍鸞夾雲輶旭昇五色光天  
葩播芳馨初平剽元氣騎羊遊玉京宗公秉節鉞稜威憺邊  
庭呂子傳聖學出辭樊六經陳生挾英才雄辯摧五兵至今  
文彦士綿綿若連城子兮抱奇術爲人駐危齡運鍼號二豎  
莫齊泣三彭歲晚趣歸裝日照千山明淵阿多石芝玉色味  
如飴可以實飢腸化竹爲瑤瓊或可分餉否和從翔紫霄

怨詩

屈原沉汨羅不忍棄其宗萇弘志存周寧爲一己容申生顧  
父愛殺身以爲恭子車守明信殉死安所從之人豈不賢揆  
道猶過中下和獨奚爲抱玉售瞽聵則足實自取怨泣情何  
鍾文狸處幽林無人識其蹤誰令貪雞鷺以觸弋與鼈糜身  
獻厥皮爲人作妍容娟娟芳蘭花託根于仞峰下有孤飛泉  
上有灌木叢歲晏不改色霜清香更濃韜光遠人禍委命安  
天窮道得復何怨老子其猶龍

秋懷八首

東風吹晨霞初日垂白足濕烟屯簷棟飛雨鳴樸楸厭厭葉  
繞黃萋萋草還綠索居謝喧囂庭絕車馬躅念來多所懷追  
往不可復嬾隨老共至病與年相促省躬慚寡尤守分無望  
福駑駘立皂櫪敢慕騏驎逐

秋熱喜稍退秋雨又成霖涓涓屋溜瀉汨汨街泥深清寒中  
筋骨濕氣薄衣襟晤言靡與同孤坐難爲心俯視青苔積仰  
睇玄雲陰弱質昧聞道乃爲憂所侵冥冥至終夕悄悄成孤  
吟

空堦走穴蟻荒埳唳巢鶴陰氛方騰達密雨已彌漫沉沉翳  
光景昧昧感昏旦林鴉濕休飛簷雀饑相喚跬步隔關河四  
望空慨歎悽悽衣裳單戚戚歲年晏微生如石火徒勞暫時  
煥永窳爛柯人萬事一夢幻

清晨啓扉坐微風動游龍離離墟上花切切砌下蛩嚶嚶自  
成音灼灼各有容四序迭推移衰病情所鍾身羸足已弱有  
願不得從愧負天地生愴恨填心骨

蟋蟀已在宇鴻鴈方來賓天秋風露寒陰谷何時春欲爲商  
聲歌恐驚梁上塵衡門掩仲尉庶用存吾真

飽食無一事一日復一夕倚門望圓穹白雲在空碧來鴻與  
去燕歲晚各有適英英黃金花粲粲好顏色采擷貴及時霜

露已盈積掩門還獨坐浩然懷往昔惟有故鄉夢可以慰  
寂

雨息殘暑退涼氣何凄而羈人倦遙夜明月光在帷展轉不  
成寐披衣步前墀春芳不再穠夕露空華滋泯默對青燈悵  
焉心自思

薄雲散高風天色青如染盈庭露輝輝當窻星燄燄寒來愛  
蘭缸暑往卻筠簟憂思浩無際起坐數更點晦明相代謝避  
盈乃無歉未嘗涉孟門誰識行路險賈害豈無因戒之在懷  
琰冥豫何可長用之以自檢

太師誠意伯劉文成公集卷之十三終

