

deSingel

Internationale Kunstcampus

MUZIEK

BLAUWE ZAAL
GROTE PODIA

MARIE-ELISABETH HECKER
JOSÉ GALLARDO
DO 15 MRT 2012

2011-2012 GRANDES DAMES

ANTJE WEITHAAS . TANJA TETZLAFF . GUNILLA SÜSSMANN
WO 19 OKT 2011

**MARIE-ELISABETH HECKER . JOSÉ GALLARDO (VERVANGING
LOUIS LORTIE)
DO 15 MRT 2012**

LISA BATIASHVILI & FRIENDS
VR 18 MEI 2012

inleiding **Adeline Boeckert / 19.15 uur / blauwe foyer**

begin **20.00 uur**
pauze omstreeks **20.40 uur**
einde omstreeks **21.35 uur**

teksten programmaboekje **Adeline Boeckert**
coördinatie programmaboekje **deSingel**

MARIE-ELISABETH HECKER cello JOSÉ GALLARDO piano

FRANCIS POULENC (1899-1963)

Sonate voor cello en piano, opus 143

23'

Allegro (Tempo di marcia)
Cavatine
Ballabile
Finale

LEOS JANÁČEK (1854-1928)

Pohádka (Sprookje) voor cello en piano, JW7/5

12'

Con moto - Andante
Con moto - Adagio
Allegro

PAUZE

FRÉDÉRIC CHOPIN (1810-1849)

Sonate voor cello en piano in g, opus 65

32'

Allegro moderato
Scherzo: Allegro con brio
Largo
Finale: Allegro



gelieve uw GSM uit te schakelen



De inleidingen kan u achteraf beluisteren via www.desingel.be
Selecteer hiervoor voorstelling/concert/tentoonstelling van uw keuze.

REAGEER
& WIN

Op www.desingel.be kan u uw visie, opinie, commentaar, appreciatie, ...
betreffende het programma van deSingel met andere toeschouwers delen.
Selecteer hiervoor voorstelling/concert/tentoonstelling van uw keuze.
Neemt u deel aan dit forum, dan maakt u meteen kans om tickets te winnen.



Bij elk concert worden cd's te koop aangeboden door 't KLAverVIER,
Kasteeldreef 6, Schilde, 03 384 29 70 > www.tklavervier.be



Grand café deSingel

open alle dagen 9 > 24 uur
informatie en reserveren +32 (0)3 237 71 00
www.grandcafedesingel.be
drankjes / hapjes / snacks / uitgebreid tafelen

FRANSE CELLOSONATES EN EEN TSJECHISCH SPROOKJE

Bij het ontstaan van de klassieke sonate in de tweede helft van de 18de eeuw, was er vooral sprake van composities voor een klavierinstrument. Ook sonates voor klavier en viool – met de viool in een begeleidende functie – werden regelmatig uitgevoerd. Sonates waarin het klavier echter werd gecombineerd met een ander instrument kwamen slechts sporadisch voor, en waren meestal van de hand van componisten die zelf dit andere instrument bespeelden. Zo componeerde de Italiaan Luigi Boccherini (1743-1805), een uitstekende cellist, een aantal sonates voor zijn instrument met klavierbegeleiding. Het zou echter tot 1796 duren vooraleer een internationaal gerenommeerde componist interesse betoonde voor de sonate voor cello en piano. In dat jaar schreef Ludwig van Beethoven (1770-1827) tijdens een verblijf in Berlijn zijn twee Cello-sonates, opus 5. Daarmee maakte Beethoven een eind aan de klassieke praktijk waarin de cello hoofdzakelijk als ondersteunend basinstrument optrad voor de prominente pianopartij. Na Beethoven werden vooral de typische sonore kwaliteiten van de cello in de verf gezet. Dat dit niet altijd even gemakkelijk ging, bewijzen de componisten van deze avond. Francis Poulenc componeerde slechts één sonate voor cello en piano en werkte er maar liefst acht jaar aan. Hij moest zelfs de hulp inroepen van Pierre Fournier, die hem inwijdde in de muzikale en technische mogelijkheden van de cello. Ook bij Frédéric Chopin verliep het componeren van zijn cellosonate niet van een leien dakje, en ook hij moest de hulp inroepen van een cellist, in dit geval Auguste Franchomme. De onzekere Tsjechische componist Leos Janáček tenslotte, componeerde dan weer eerst verschillende versies van 'Pohádka', alvorens een definitieve versie op de markt te brengen.

FRANCIS POULENC

Sonate voor cello en piano, opus 143

Francis Poulenc (1899-1963) werd in de Paris-Presse door Claude Rostand beschreven als een componist met twee persoonlijkheden: die van een monnik en die van een deugniet. Deze beroemd geworden uitspraak weerspiegelt een gevoel dat de componist zelf al had geuit. Zijn katholieke overtuiging schreef hij zelf toe aan zijn vader, afkomstig uit de prachtige Aveyronstreek. Van zijn moeder, een echte parisienne die zowel kunstenaars als ambachtslui in haar familie had, kreeg hij zijn kwajongensstreken mee. Poulenc ging de verschillende tegenstellingen in zijn complexe persoonlijkheid niet uit de weg. Hij kon zich volledig laten gaan in het Parijse nachtleven maar had ook behoefte om zich op het platteland terug te trekken en zich te concentreren op zijn werk.

Zijn kamermuziekoeuvre wordt overheerst door werken voor houtblazers. Toch experimenteerde hij ook met andere instrumenten, zoals blijkt uit zijn Viool- en Cellosonate. De eerste schetsen van de Sonate voor cello en piano, opus 143 dateren van 1940. Het duurde echter nog meer dan 8 jaar vooraleer Poulenc de laatste hand aan deze compositie kon leggen. De sonate bestaat uit 4 delen, allen gekenmerkt door een driedelige structuur met een contrasterend middendeel. In het eerste deel, *Allegro - Tempo di marcia*, wisselen opgewekte fanfareachtige motieven af met meer lyrische passages in de cello. De aandacht is niet zozeer gericht op het uitwerken van een bepaald thema, maar wel op verschillende melodietjes die op een speelse manier behandeld worden, onder meer door een veelvuldig gebruik van pizzicato's, zowel in de piano- als de cellopartij. Het tweede deel, een traag en ernstig *Cavatine*, heeft een uitgesproken zacht en lyrisch karakter met een evenwichtig samenspel tussen de twee instrumenten. Na een korte inleiding speelt de cello een treurig en nostalgisch thema dat door de piano verder wordt uitgewerkt. Voor het derde deel opteert Poulenc voor een zogenaamd *Ballabile*, een soort dansmuziek die vaak gebruikt werd in de 19de eeuwse opera, in plaats van het gebruikelijke scherzo. Het betreft een speels intermezzo, zoals de aanduiding 'très animé et gai' weergeeft. Hierop volgt de Finale met twee dramatisch uitgewerkte thema's, die als het ware een raam vormen waarbinnen een snel presto-gedeelte werd ingevoegd.

De Sonate voor cello en piano, opus 143 beleefde zijn première op 18 mei 1949 in de Salle Gaveau in Parijs, met Pierre Fournier als cellist en Francis Poulenc zelf achter de piano. Het werk werd ook aan Fournier opgedragen, meer dan waarschijnlijk omdat hij Poulenc geholpen had met de muzikale en technische mogelijkheden van de cello. De kritieken waren echter niet zo lovend. Vaak wordt van Poulenc gezegd dat hij nieuwe melodieën



Francis Poulenc © Collection Francis Poulenc

wist te componeren in een tijd waarin men van mening was dat er op dat vlak weinig nieuws meer te ontwikkelen was. Maar net doordat Poulenc hierdoor een opeenvolging creëert van grotere en kleinere thema's, zonder dat die diepgaand worden uitgewerkt spraken recensenten met betrekking tot zijn Cellosonate van een muziek "agréable sans plus" en "dépit d'une très jolie Cavatine, elle n'a pas grand intérêt".

LEOS JANÁČEK

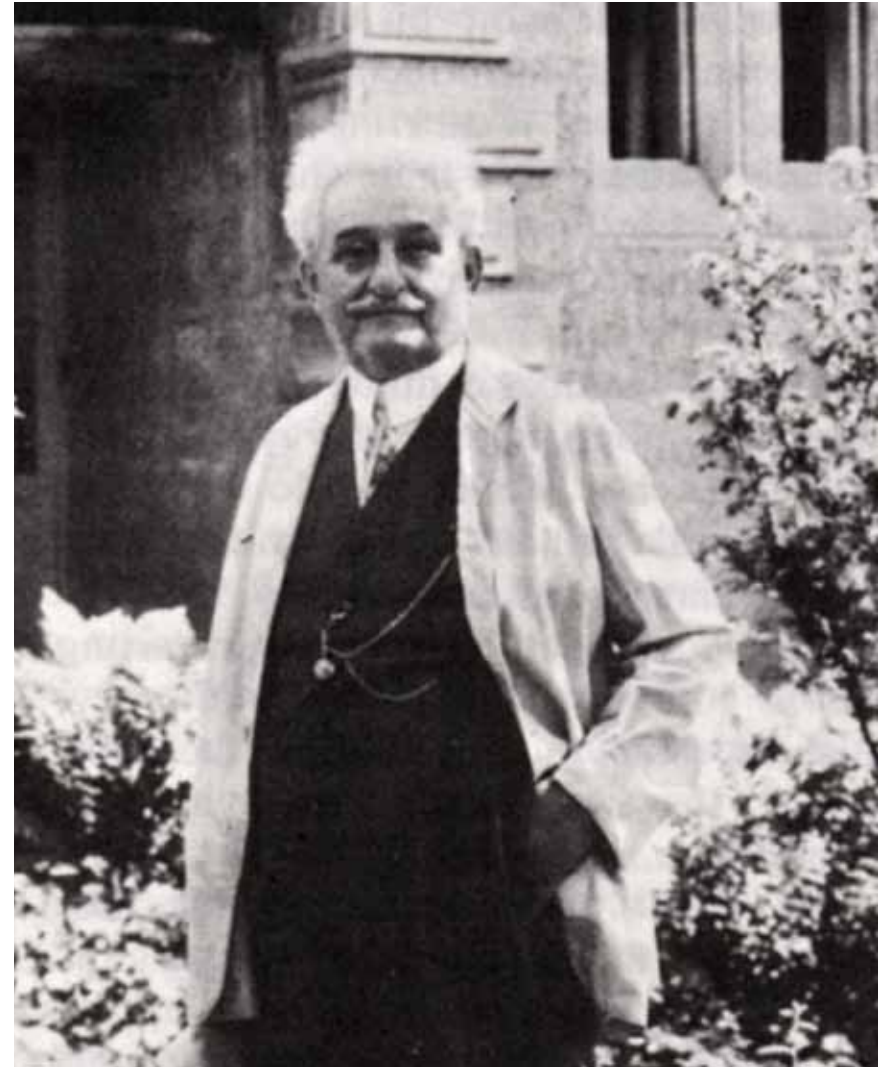
Pohádka (Sprookje) voor cello en piano

De grootste meesterwerken van de Tsjechische componist Leos Janáček (1854-1928) ontstonden op het einde van zijn leven. Typisch voor Janáček's stijl zijn de expressieve melodische figuren, die hij afleidde uit de ritmen en de intonaties van de gesproken taal, en die in de loop van het werk een voortdurende gedaanteverwisseling ondergaan. Er doen veel verhalen de ronde over hoe hij vreemdelingen aansprak en ze vroeg te herhalen wat ze net hadden gezegd, zodat hij het muzikale patroon van hun stem kon noteren. Zijn werk werd ook sterk beïnvloed door zijn etnomusicologisch onderzoek naar Moravische en Slavische volksmuziek.

De ontstaansgeschiedenis van 'Pohádka' weerspiegelt de onzekerheid van Janáček in de zoektocht naar zichzelf als kunstenaar: hij componeerde verschillende versies vooraleer het werk uiteindelijk te publiceren. Janáček begon aan dit duet in 1910, op het moment dat zijn dochter Olga net was gestorven. Tijdens de première in Brno op 13 maart van datzelfde jaar verraste de componist het publiek door te beweren dat dit slechts een fragment was van een later geplande compositie. Twee jaar later verscheen een nieuwe versie, waarbij de bestaande drie delen werden uitgebreid met een rustige finale waarin motieven uit het eerste deel verwerkt werden. Uiteindelijk opteerde Janáček toch voor de oorspronkelijke drie delen, waarbij slechts enkele kleine aanpassingen werden doorgevoerd. Deze versie werd in 1924 bij Hudební Umelecké Besedy gepubliceerd.

Janáček vond zijn inspiratie in het epische gedicht 'Skazka o tsare Berendyeye' [het verhaal van tsaar Berendyey] van Vasily Andreievich Zhukovsky (1783-1852), een Russische dichter en vertaler uit de romantiek. Volgens het gedicht heeft de mythische tsaar Berendyey zijn zoon Ivan beloofd aan Kaschei, de heerser van de onderwereld (die ook voorkomt in Stravinsky's 'Vuurvogel', gecomponeerd in hetzelfde jaar als Janáček's 'Pohádka'). In een poging om Kaschei te liquideren, wordt Ivan verliefd op Maria, de mooie dochter van Kaschei. Hun liefde wordt voortdurend op de proef gesteld, en ze proberen samen te vluchten naar Berendyey's koninkrijk, waarbij Maria achtereenvolgens in een eend, een bij, een rivier, een kerk en tenslotte in een blauwe bloem verandert. Maar zoals alle sprookjes kent ook dit bijzonder fantasierijke verhaal een happy end: ze leefden nog lang en gelukkig.

Janáček werkte zijn 'Pohádka' uit in drie delen: de ontmoeting tussen Ivan en Maria, hun liefde en de spannende avonturen die ze delen. Jaroslav Vogel suggereert in zijn biografie over Leos Janáček dat de dromerige piano-akkoorden een weerspiegeling zijn van het maanlicht waarin de



Leos Janáček

twee geliefden elkaar voor het eerst ontmoeten, de pizzicato's in de cello het bonkende hart van Ivan weergeven en de imitatieve lijnen tussen de cello en de piano symbool staan voor de omhelzing tussen Ivan en Maria. Janáček hamerde er echter regelmatig op dat hij met zijn sprookje geen programmamuziek had geschreven. Het werk straalt wel duidelijke magie uit – niet in het minst door het gebruik van zes mollen – maar volgens de componist is het onmogelijk om de ontwikkeling van het verhaal in de muziek op de voet te volgen.



Frédéric Chopin. Tekening van George Sand, ca. 1847 © Archief Editions du Seuil

FRÉDÉRIC CHOPIN

Sonate voor cello en piano in g, opus 65

“Ik schrijf een beetje en schrap veel”, liet Frédéric Chopin (1810-1849) zijn zus Ludwika weten tijdens het componeren van zijn Sonate voor cello en piano. “Soms ben ik tevreden met het resultaat, dan weer gooi ik het weg om het op een later tijdstip opnieuw op te pikken.” Het moeilijke compositieproces valt voor een groot deel te verklaren door het feit dat Chopin zich meer vertrouwd wist met de piano dan met de cello en hij toch een evenwicht moest vinden tussen beide instrumenten. De piano gebruikte hij letterlijk in al zijn composities; de cello in vier van zijn vijf kamermuziekwerken: ‘Introduction et Polonaise brillante opus 3’, ‘Grand Duo Concertant’, Piano Trio in g opus 8 en deze Sonate voor cello en piano in g opus 65.

De vele schetsen uit 1845 en 1846 tonen een buitengewone hoeveelheid materiaal en ideeën die telkens weer sneuvelden. Omdat hij een typische Duitse sonate wou componeren moest hij zijn voorliefde voor ternaire structuren opzij zetten ten voordele van een logische structurele ontwikkeling. En hij slaagde hier voortreffelijk in. Door middel van melodische referenties en door korte gerelateerde motiefjes doorheen de verschillende delen tot ontwikkeling te laten komen, creëerde Chopin een relatie tussen de vier afzonderlijke delen. Daarenboven hechtte hij ongelooflijk veel belang aan een gelijkwaardige behandeling van de twee instrumenten, zonder afbreuk te doen aan de eigen sonore kwaliteiten van beide instrumenten. De pianopartij zit vol geagiteerd passagewerk met de voor Chopin zo typisch verfijnde, vluchtige versieringen en omspelingen, terwijl de cello rustiger is, met langere en meer ingetogen melodische lijnen.

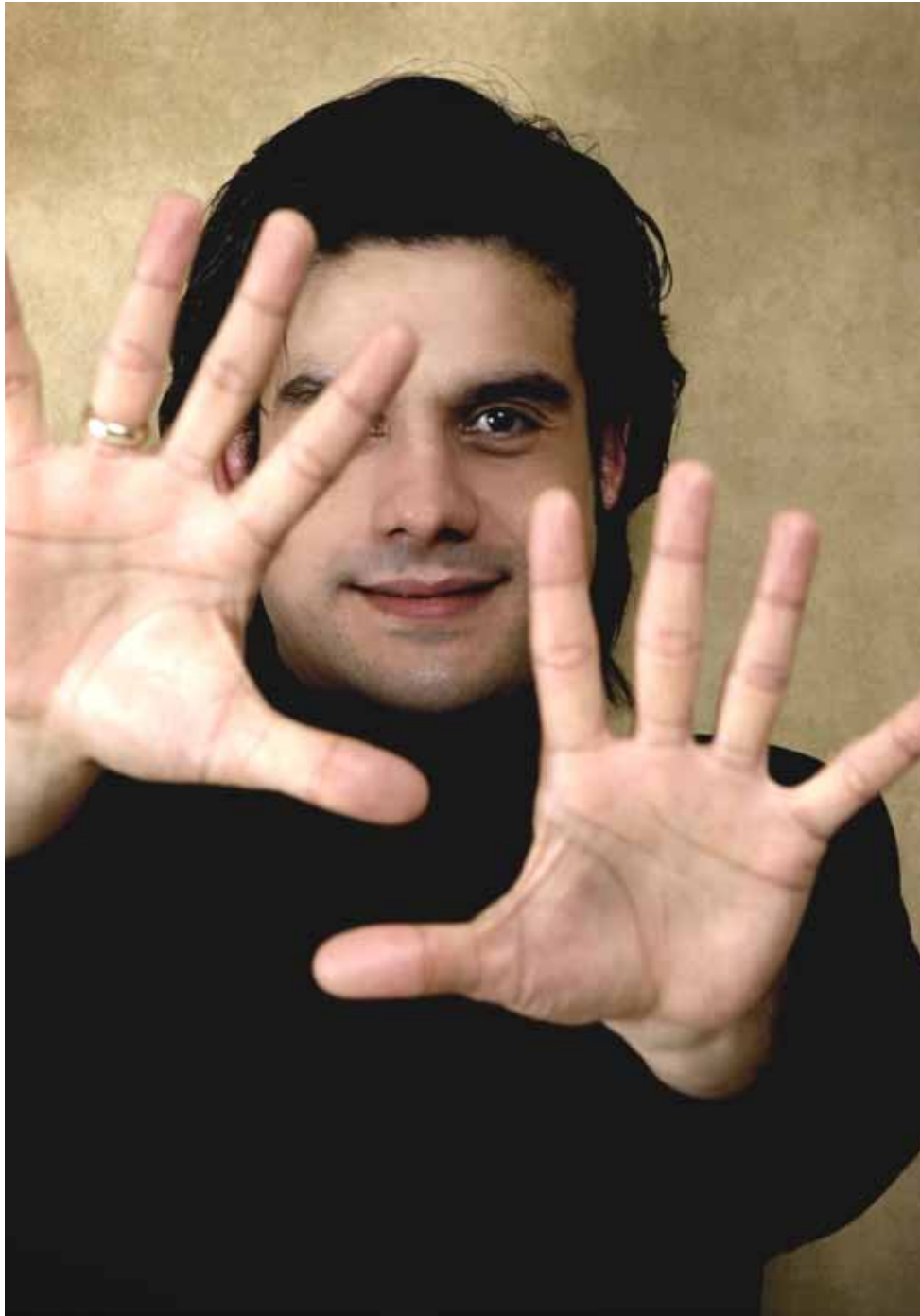
De creatie van deze Sonate voor cello en piano in g vond plaats op 16 februari 1848 in de Salle Pleyel in Parijs, met Auguste Franchomme als cellist en de componist zelf aan de piano. Het was Chopins laatste publieke optreden, een jaar later overleed hij. De meningen over deze Cellosonate waren verdeeld. Zeker over het eerste deel is in de muziekgeschiedschrijving al heel wat inkt gevloeid. Het is uiterst moeilijk de juiste balans te vinden en een criticus vergeleek dit deel zelfs ooit eens met een oerwoud waar slechts af en toe een lichtstraal in doordringt. Maar er is meer, wellicht had het openingsdeel een verborgen betekenis voor Chopin en was dat de reden waarom de componist dit deel achterwege liet tijdens de première. Onderzoekers wijzen op de gelijkenis met Schuberts lied ‘Gute Nacht’ uit de liederencyclus ‘Winterreise’. Zou het onderwerp van dit lied - een wanhopige minnaar die in de steek gelaten wordt door zijn geliefde - mogelijks de omstandigheden weerspiegelen waarin Chopin verkeerde na de scheiding van zijn vrouw George Sand?



Marie-Elisabeth Hecker

Marie-Elisabeth Hecker

Afkomstig uit een kroostrijk gezin waarin alle kinderen een muziekinstrument bespelen, ontdekt de jonge celliste Marie-Elisabeth (°1987) al op jonge leeftijd het plezier van het musiceren. Haar eerste lessen krijgt ze op 5-jarige leeftijd van Wieland Pörner aan het Robert Schumann Conservatorium te Zwickau. Reeds op 12 jaar wint ze de eerste prijs op de nationale Duitse muziekwedstrijd Jugend Musiziert voor solisten en kamermuziek, en een jaar later sleept ze hier samen met enkele van haar zussen en broers ook de familieprijs in de wacht. In 2001 behaalt ze de eerste prijs en de speciale juryprijs op de International Dotzauer Competition in Dresden. Vervolgens gaat ze in de leer bij de gerenommeerde cellist Peter Bruns aan de Carl Maria Von Weber Musikhochschule in Dresden. In 2003 wordt ze bekroond met de eerste prijs van de Cultural Society of the German Business and Commerce Association. Hierop volgen heel wat concerten in onder meer Nederland en Duitsland (München, Keulen, Hamburg...). Haar première van Wilhelm Killmayers werk 'Drei Konzertstücke' voor cello solo wordt in 2004 live opgenomen op cd, eveneens als Kodály's Sonate voor cello solo. Ze volgt masterclasses bij Bernard Greenhouse, Gary Hoffman, Frans Helmerson, Steven Isserlis, Leonid Gorokhov, Daniel Hope, Paul Watkins, Jonathan Tunnel, Peter Bruns, Maria Kliegel en Anner Bijlsma. In 2005 verhuisde ze naar Leipzig om haar cello-opleiding verder te zetten bij Peter Bruns aan de Musikhochschule Felix Mendelssohn Bartholdy. Nog in dat jaar maakt ze ook haar Amerikaans debuut in de gerenommeerde New Yorkse kamermuziekzaal Bargemusic. Bovendien wint ze zowaar drie prijzen - de Grand Prize en twee andere specifieke prijzen - op de vierjaarlijkse internationale Rostropovich Cello Competition; een tot dan toe ongeziene prestatie. Sinds mei 2006 is ze lid van de private Kronberg Academy voor zeer getalenteerde strijkers. Afgelopen seizoenen speelde ze onder meer kamermuzieksonates van Schubert, Beethoven, Brahms, Debussy, Frank, Kodály en celloconcerti van Haydn, Vivaldi, Elgar en Sjostakovitsj op festivals in Cannes, Parijs (Theâtre des Champs Elysées, Louvre, Musee d'Orsay), New York, Illinois (Woodstock Mozart festival), Kronberg (Chamber Music connects the world), Frankfurt, Manchester, Lissabon, St. Petersburg, Kiev, Elba Festival (Italië), Orne (Frankrijk festival), Bayreuth, Madrid, etc. Hecker bespeelt een Italiaanse Bajoni cello uit 1864, haar in bruikleen gegeven door de Lösch Inherited Community.
www.marie-elisabethhecker.com



José Gallardo

José Gallardo

De Argentijnse pianist José Gallardo zette zijn eerste muzikale voetstappen op vijfjarige leeftijd. Hij startte met pianolessen aan het Conservatorium in Buenos Aires en later, in 1997, voltooide hij zijn hogere studies in muziek bij professor Poldi Mildner aan de Universiteit van Mainz. Al gauw werd duidelijk dat Gallardo een voorliefde koesterde voor kamermuziek, en het is dan ook in deze richting dat hij zijn muzikale carrière stuurde. Muzikaal liet hij zich inspireren door befaamde pianisten als Menahem Pressler, Alfonso Montecino, Karl-Heinz Kämmerling en Rosalyn Tureck en de dirigent Sergiu Celibidache. José Gallardo heeft als pianist heel wat prijzen op zijn naam staan, waaronder de Johannes Gutenberg-award en eerste prijzen op het Westfalen Musik Festival in Hamm en het pianoconcours van Cantú. Gallardo concerteert in binnen- en buitenland in belangrijke zalen als de Tonhalle in Zürich, de Musikhalle in Hamburg, het Kurhaus in Wiesbaden, het Teatro della Pergola in Firenze en de Wigmore Hall in Londen. Daarnaast werd hij eveneens op diverse festivals uitgenodigd: Lockenhaus, Asiago, Kronberg, Appenau en Dresden. Gallardo heeft samengewerkt met tal van muzikanten, waaronder Alberto Lysy, Gidon Kremer, Linus Roth, Barnabás Kélemen, Chen Zimbalista, Julius Berger, Miklós Perényi en Nicolas Altstaedt. Van 1998 tot 2008 was hij verbonden als assistent-professor aan het muziekdepartement van de universiteit van Mainz. Momenteel geeft hij les aan het Leopold Mozart Zentrum aan de universiteit van Augsburg. www.gallardo.de

BINNENKORT IN DESINGEL

KWARTET

META4

ANTTI TIKKANEN, MINNA PENSOLA viool
ATTE KILPELÄINEN altviool **TOMAS DJUPSJÖBACKA** cello

G FAURÉ Strijkkwartet in e, opus 121

B SMETANA Strijkkwartet nr 2 in d, JB1:124

R SCHUMANN Strijkkwartet nr 3 in A, opus 41 nr 3



G Fauré

VR 30 MRT 2012 blauwe zaal / 20 uur

INLEIDING Gert Haelterman 19.15 uur / blauwe foyer
€ 22, € 18 basis € 18, € 14 -25/65+ € 8 -19 jaar

architectuur theater dans muziek

WWW.DESINGEL.BE

T +32 (0)3 248 28 28
DESGUINLEI 25 / B-2018 ANTWERPEN



WORD **FAN** VAN DESINGEL OP **FACEBOOK**

deSingel is een kunstinstituut van de Vlaamse Gemeenschap en geniet de steun van



SA^C STAD ANTWERPEN



Haven van
Antwerpen



Klara



So
BRA



dS

De
Standaard



Knack



CANVAS

hoofdsponsor

mediasponsors