

9(C-M)

М 82

63.3 / 2-2M

МОСКВА

В СЕМЬ ДНЕЙ

35к

633(2-2M) 9(C-M) 711153^{ст+} Р.Ф.

М82 Москва в

сель дней

1913

7-50

~~Пров. 032~~
711153

КР

РФ

отд. КРАЕВЕДЕНИЯ

7р. 50к

МОСКВА
ВЪ СЕМЬ ДНЕЙ

КРАТКІЙ ПУТЕВОДИТЕЛЬ И
ОПИСАНІЕ ДОСТОПРИМЪЧАТЕЛЬ-
НОСТЕЙ ПЕРВОПРЕСТОЛЬНОЙ

Составилъ С. КАРЪЕВЪ



Съ 47 рисунками



ИЗДАНИЕ
Т-ВА М. О. ВОЛЬФЪ

С.-Петербургъ

Москва

Гостин. Дв., 18 и Новосій, 13 | Кузн. М., 12 и Тяжеская, 23

1913

3 (17) ✓ 63.312-211
M82

ОТД. ПРАВЕДЕНИЯ



ГОСУДАРСТВЕННАЯ
ТИПОГРАФИЯ
Учреждение Народного Комиссариата
Образования
1913

711153²⁹¹
np

Центральная Городская
Публичная Библиотека
им. Н. А. НЕКРАСОВА

63.3 (2-211)



Площадь въ Кремль Царь-колоколъ.

ПРЕДИСЛОВІЕ.

Москва, по количеству древнихъ соборовъ, дворцовъ, музеевъ и историческихъ памятниковъ, представляетъ собою какъ бы огромное необъятное вмѣстительство достопримѣчательностей.

Для подробнаго ознакомленія со всѣми богатствами «Первопрестольной» нужны не дни, а недѣли, даже мѣсяцы. Между тѣмъ большинство желающихъ ознакомиться съ Москвою и посмотреть все, что есть въ ней замѣчательнаго и достойнаго вниманія, обыкновенно ограничены во времени и, попадая въ Москву, стремятся въ какую нибудь недѣлю-другую познаться со всѣмъ, что есть наиболѣе достопримѣчательнаго въ матушкѣ-Москвѣ.

Цѣль нашей книжки — служить спутникомъ такимъ обозрѣвателямъ. Кратко и сжато въ ней описаны всѣ выдающіеся памятники старины, всѣ замѣчательные соборы, дворцы, музеи и пр. и сгруппиро-

ваны съ такимъ расчетомъ, чтобы для обзорѣнія всего нами перечисленнаго потребовалось приблизительно не болѣе семи дней. Несмотря, однако, на небольшой объемъ и сжатое изложеніе, мы старались дать возможно полную картину Москвы и не упустить ничего такого, что составляетъ гордость и славу ея, и что всякій, кто попадаетъ въ Москву, долженъ видѣть.

Но задача нашей книжки не ограничивается только тѣмъ, чтобы служить спутникомъ для пріѣзжающихъ въ Москву. Она предназначена и приспособлена и для тѣхъ, кто, не имѣя возможности побывать въ Первопрестольной, все же хотѣлъ бы составить себѣ понятіе о ея достопримѣчательностяхъ. Наконецъ цѣлью нашей было составить такую книжку, которая могла бы служить настольною и для постоянно живущихъ въ Москвѣ при осмотрѣ ими отдѣльныхъ достопримѣчательностей.



Планъ Кремля.

ОБОЗРѢНІЕ МОСКВЫ.

Кто въ Москвѣ не бываль, красоты не видалъ,— гласить старая народная поговорка. Дѣйствительно, такъ привольно раскинулась Москва со своими окрестными селеніями и дачами и въ такой прекрасной мѣстности, что по справедливости почитается однимъ изъ живописнѣйшихъ городовъ Европы. «Едва другая сыщется столица, какъ Москва!» — восклицаетъ Грибоѣдовъ. Красота мѣстоположенія первопрестольной становится еще больше привлекательною отъ своеобразія и многочисленности старинныхъ, особенно церковныхъ, построекъ, которыя придаютъ ей

оригинальный, просторный, ни съ чѣмъ несравнимый типъ стараго русскаго города.

Москва такъ богата видами, что можно-бъ насчитать до сотни пунктовъ и въ самомъ городѣ, и въ окрестностяхъ, откуда панорама выходитъ одинаково привлекательной, хотя и не одинаково обширной. Взойдете ли вы на любую колокольню, передъ вами непременно разстелется яркая и многоцвѣтная кар-



Видъ на Кремль.

тина. Ёдете ли просто по улицѣ и, не ожидая того, попадаете на спускъ съ какого-нибудь бульвара, — опять снизу и сверху бросается вамъ въ глаза красивая перспектива и тѣшитъ вашъ взглядъ. Каждая мѣстность имѣетъ свои вышки, откуда можно обозрѣть ее, не взбираясь даже слишкомъ высоко. Нѣсколько пунктовъ считаются все же обязательными для того, чтобы видѣть и оцѣнить вполне панораму Москвы. Надо взобратъся и на Ивана Вликаго, и на кремлевскую

стѣну съ ея башнями и вышками, и на Сухареву башню, и на колокольню Страстнаго монастыря; надо побывать на Поклонной горѣ, подняться на колокольню дальнихъ монастырей и заключить все это прославленнымъ видомъ Воробьевыхъ горъ. Такъ пишетъ П. Д. Боборыкинъ, признавая однако, что на высотѣ птичьяго полета всего обширнѣе и колоритнѣе видъ Москвы съ Ивановской колокольни.



Москворѣцкій мостъ.

Но и съ Поклонной горы открывается видъ Первопрестольной на всемъ протяженіи. Съ Воробьевыхъ горъ видъ не столь поразителенъ, но еще величественнѣе: отсюда виденъ Кремль во всей красотѣ его, видны многія зданія, видна Москва-рѣка съ ея извилами и мостами, видны деревянные домики, и сады, и блестящіе купола Храма Спасителя.

Лежитъ Москва на $55^{\circ} 45'$ сѣверной широты и $37^{\circ} 37'$ восточной долготы и выстроена на семи холмахъ, какъ и Римъ, при сляніи двухъ рѣкъ, Москвы-

рѣки и Яузы. Число населенія ея свѣше полутора милліона (въ 1912 г. 1,616 тысячъ). Окрестность Москвы составляетъ 35 верстъ, а съ пригородами 60 верстъ. Разстояніе отъ центра Кремля до окраинъ простирается отъ 3 до 7 верстъ.

Когда была основана Москва — въ точности неизвѣстно. Первое извѣстіе о городѣ Москвѣ относится къ 1147 году, когда суздальскій князь Юрій Владимі-



Кремль. Общій видъ.

ровичъ, по прозванію Долгорукій, пригласилъ сюда своего друга-союзника, князя черниговскаго, на пиръ и свиданіе обращеніемъ: «Приди ко мнѣ, брате, въ Москову! Буди, братъ, ко мнѣ на Москову». Но рядъ археологическихъ находокъ, сдѣланныхъ на томъ мѣстѣ, гдѣ стоитъ Первопрестольная, показали, что поселенія на мѣстѣ нынѣшней Москвы существовали въ глубокой древности.

По другому сказанію, мѣстностью, гдѣ находится Мо-

сква, владѣль въ старину бояринъ Кучка, у котораго было два такихъ красивыхъ сына, какихъ не было на всей Руси. Провѣдалъ о нихъ князь Данила Суздальскій и потребовалъ ихъ къ себѣ, пожаловалъ одного въ стольники, другого въ чашники. Сыновья Кучки, подговоренные княгиней Улитой Юрьевной, рѣшили убить князя и съ этой цѣлью увлекли его на охоту; тотъ, однако, успѣлъ бѣжать, но его нашли и предали лютой смерти. Узнавъ объ этомъ братъ Данилы, князь Андрей Александровичъ, княжившій во Владимирѣ, собралъ войско, забралъ въ плѣнъ Кучку и его дѣтей, казнилъ, а села и предмѣстья его взялъ себѣ, построилъ на ихъ мѣстѣ городъ и здѣсь поселился. Произошло это, по сказанію, въ 1291 году.

Много разъ разоряли Москву непріатели, часто горѣла она почти до тла, но не погибла, и послѣ каждаго разрушенія расширялась, богатѣла и украшалась. Въ XIII вѣкѣ Батый сжегъ Москву. Съ тѣхъ поръ, до паденія монгольскаго ига, Москва неоднократно поджигалась и выгорала. Нѣсколько разъ она выгорала до основанія. Послѣдній огромный пожаръ она перенесла въ 1812 году, во время нашествія Наполеона.

Столицею Русскаго государства Москва оставалась



Спасскія ворота.

до 1713 года, когда Петръ Великій перенесъ столицу въ основанный имъ Петербургъ.

Названіе города—**Москва**—извѣстный историкъ Забѣлинъ производитъ отъ слова мость, мостокъ, который могъ служить переправой черезъ рѣки, рѣчки и болота; но, по мнѣнію того же историка, возможно, что въ названіи Москва скрывается понятіе о мѣстности, служившей добрымъ мѣстомъ—распутіемъ для сношеній, какимъ являлась Москва.



Троицкія ворота

Москва—прежде всего городъ историческій. Почти на всемъ протяженіи русской исторіи фигурируетъ ея названіе. Но въ то же время она имѣетъ огромное значеніе, какъ центръ промышленности и торговли (производство московскихъ фабрикъ и заводовъ достигаетъ 200 милл. рублей въ годъ, а торговые обороты вообще 2 миллиардовъ въ

годъ), какъ городъ, въ которомъ находится большое число высшихъ, среднихъ и низшихъ учебныхъ заведеній, музеевъ и т. д.



Никольскія ворота.

ДОСТОПРИМЪЧАТЕЛЬНОСТИ МОСКВЫ.

Кремль.

Кремль — историческое озеро, отъ котораго разрослась современная Москва.

Расположенъ Кремль на вершинѣ холма, на крутомъ берегу Москвы-рѣки. Мѣсто, занятое имъ, окружено каменной стѣной. Общая длина стѣны—2 версты 40 сажень; ширина вверху отъ 3 до 7 аршинъ. Зубчатая стѣны Кремля снабжены 21 башней; 5 изъ нихъ съ воротами.

Спаскія ворота, выходящія на Красную площадь, сооружены при Иоаннѣ III. Надъ воротами виситъ образъ Христа Спасителя съ неугасимой лампадой. По издревле установившемуся обычаю, въ эти ворота проходятъ и проѣзжаютъ съ непокрытою головою. Въ Спасскихъ воротахъ, передъ иконой Спаса, молились въ древности послѣдній разъ осужденные, идя

на Лобное мѣсто. Черезъ нихъ совершаются крестные ходы въ Кремль.

Боровицкія ворота ведутъ къ Волхонкѣ и Знаменкѣ; названіе ихъ произошло отъ бора, покрывавшаго прежде весь кремлевскій холмъ.



Никольская улица.

Троицкія ворота съ башней-Кутяфьей выходятъ къ Воздвиженкѣ.

Никольскія ворота — противъ Никольской улицы, были взорваны въ 1812 году и реставрированы при императорѣ Александрѣ II.

Въ Кремль находятъся 2 монастыря, 5 соборовъ, Большой Кремлевскій дворецъ съ церквами, старинный теремный дворецъ, Оружейная и Грановитая палаты, синодальный домъ, церковь въ Боровицкой башнѣ, двѣ церкви въ Нижнемъ саду, памятникъ импе-

ратору Александру II, знаменитая Ивановская колокольня и мн. друг.

Большой Кремлевскій дворецъ одной своей стороной примыкаетъ къ Соборной площади, на которой находятся соборы: Успенскій, Благовѣщенскій, Архангельскій и Ивановская колокольня или Иванъ Великій, выходящій на Царскую площадь; здѣсь находятся оба кремлевскіе монастыря—Чудовъ и Вознесенскій и

Малый Николаевский дворецъ; памятникъ Царю-Освободителю сооруженъ противъ оконъ дворца; на этой же площади, близъ Ивана Великаго, находится Царь-колоколъ. Царская площадь соединяется съ Сенатской, окруженной Арсеналомъ, зданіемъ Судебныхъ установлений и Кремлевскими казармами; близъ послѣднихъ находится Царь-пушка.



Кремлевскія башни.

Къ Кремлю съ двухъ сторонъ примыкаютъ сады: Нижній Кремлевскій — вдоль берега Москвы-рѣчки и Александровскій, разбитый на мѣстѣ рѣчки Неглинной, которая течетъ въ настоящее время подъ землей по трубамъ.

Успенскій соборъ. Успенскій соборъ — главная святыня Москвы. Основанъ въ 1326 году княземъ Иваномъ Калитой. Черезъ 150 лѣтъ, при Иоаннѣ III, онъ былъ разобранъ и снова выстроенъ однимъ итальянскимъ мастеромъ, котораго московскій князь выш-

саль изъ Венеціи. Съ того времени соборъ не измѣнился, хотя нѣсколько разъ его возобновляли и перестраивали внутреннюю стѣнопись. Въ 1812 г. соборъ былъ опустошенъ французами, увезшими изъ него болѣе 300 пуд. серебра и 18 пуд. золота.



Кремлевская башня.

Начиная со времени Иоанна III въ соборѣ коронуются на царство все русскіе государи. Изъ иконъ собора замѣчательны: Божіей Матери, которая писана, по преданію, евангелистомъ Лукой (слѣва отъ Царскихъ вратъ) и икона Успенія Пр. Богородицы, писанная, по преданію, митрополитомъ Петромъ (вторая направо отъ Царскихъ вратъ) и привезенная изъ Корсуни княземъ Владиміромъ, послѣ его крещенія. Въ соборѣ—гробницы всехъ московскихъ патріарховъ (кромѣ Никона) и многихъ митрополитовъ.

Въ сѣв. рномъ придѣлѣ находятся мощи московскаго святителя митрополита Петра; у южной стѣны, близъ иконостаса—мощи св. Филиппа—митрополита, обличавшаго Грознаго и замученнаго по его приказу; у западной стѣны—близъ Плацаницы—гробница патріарха Гермогена, убитаго поляками, и у южной стѣны патріарха Филарета, отца царя Михаила Феодоровича.

Въ соборѣ имѣются часть древа Креста Господня и часть ризы Господней и Богоматери. Тутъ же хранится Яшмовая чаша, изъ которой помазуются св. муромъ на царство государи. Много драгоценныхъ древнихъ рукописей и священныхъ книгъ.

Противъ лѣваго клироса, у столба находится царичино мѣсто и противъ праваго — святительское. У южной стѣны помѣщается рѣзной деревянный тронъ



Царская площадь.

Владимира Мономаха, работы XVII вѣка; названіе его происходитъ отъ изображеній сценъ изъ жизни Владимира Мономаха.

Архангельскій соборъ. На мѣстѣ Архангельскаго собора стояла одна изъ первыхъ деревянныхъ церквей при основаніи Москвы того же имени. Каменный храмъ построилъ князь Иванъ Калита, но при Іоаниѣ III онъ былъ совершенно перестроенъ и до настоящаго времени сохранилъ свой древній видъ, если не считать небольшихъ передѣлокъ и поправокъ.

Нѣсколько разъ соборъ былъ разграбленъ. Послѣдній разъ французами въ 1812 году.

Начиная со времени Ивана Калиты, соборъ служитъ мѣстомъ погребенія московскихъ князей, царей и членовъ ихъ семействъ.

Въ иконостасѣ, подлѣ царскихъ вратъ, находится икона Божіей Матери, привезенная литовскою княжной Софіей Витовтовной. Надъ южными дверями находится Тихвинская икона Божіей Матери, принадлежавшая молеельнѣ царицы Маріи Нагой.



Успенскій соборъ.

У праваго столба, ближайшаго къ клиросу, находятся мощи св. Димитрія-царевича, при нихъ хранятся его вещи (рубашка, платокъ, ножикъ и проч.).

У южной стѣны—гробницы князей Ивана Калиты, Симеона Гордаго и Димитрія Донско-го; у той же стѣны,

ближе къ иконостасу—гробницы князей Василя Темнаго и Иоанна III; въ южномъ придѣлѣ—гробницы Иоанна Грознаго и его двухъ сыновей—Иоанна и Теодора; близъ мощей царевича Димитрія погребены цари Михаилъ Теодоровичъ и Алексѣй Михайловичъ. Изъ императоровъ здѣсь похороненъ одинъ только Петръ II. Великіе князья и цари русскіе, выступая

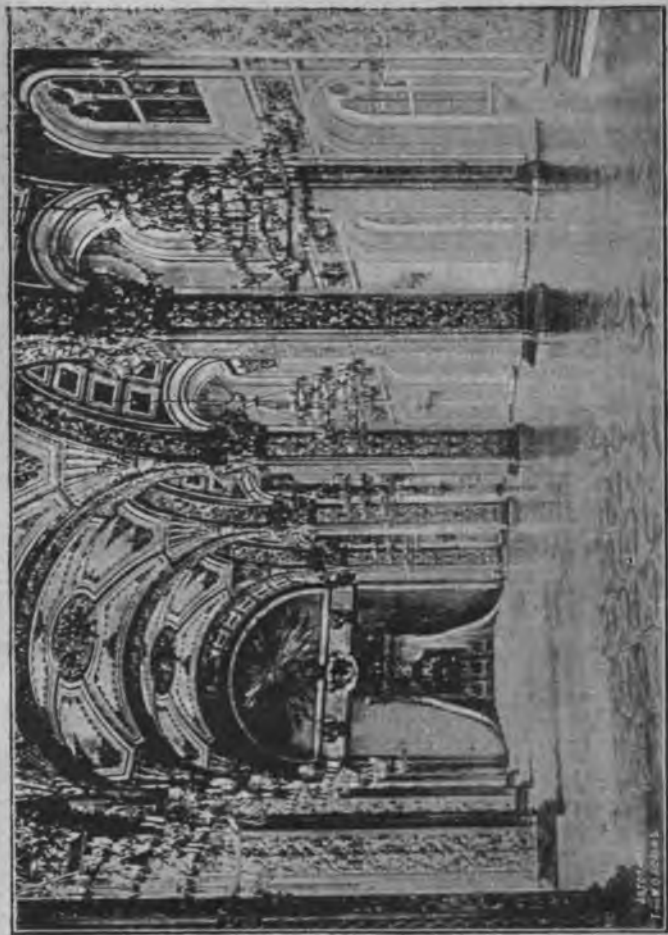
въ походъ, приходили въ Архангельскій соборъ за благословеніемъ родителей. Русскіе монархи и теперь, послѣ коронованія въ Успенскомъ соборѣ, прежде всего идутъ въ Архангельскій соборъ поклониться своимъ предкамъ и попросить у нихъ благословенія на благополучное царствованіе.

Благовѣщенскій соборъ основанъ въ 1397 г. Придворная церковь. Здѣсь находятся икона Донской Бо-



Чудовъ монастырь.

жіей Матери, бывшая у Димитрія Донского во время Куликовской битвы, и два драгоценныхъ креста съ частями Древа Господня. Въ этомъ соборѣ великіе князья и ихъ семьи принимали крещеніе и говѣли. Соборъ поражаетъ богатствомъ и живописью, представляющею большой художественный интересъ. Замѣчательны полъ собора, сдѣланный изъ мелкихъ разноцвѣтныхъ кусковъ очень рѣдкой яшмы. Къ собору примыкаетъ пристройка Іоанна Грознаго, съ отдѣльнымъ ходомъ,



Большой Кремлевский дворецъ. Андреевская Запа.

Л. А. Рублевъ
Г. М. С. С. С.

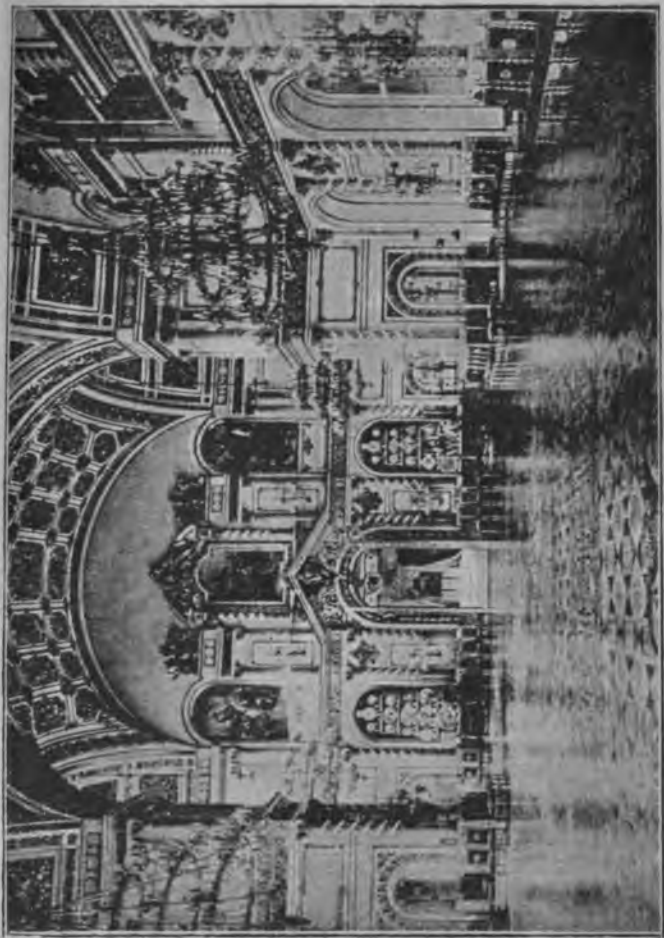
со руженная имъ въ дни, когда онъ былъ отлученъ отъ церкви митрополитомъ Филиппомъ. Изъ пристройки царь слушалъ церковную службу. По преданію, съ паперти собора Грозный увидѣлъ комету, которую принялъ за предзнаменованіе своей смерти; смерть, дѣйствительно, вскорѣ послѣдовала.

Чудовъ монастырь. Богатое книгохранилище. Здѣсь былъ, по преданію, послушникомъ Гришка Отрепѣевъ,



Царская площадь.

объявившій себя царемъ Димитріемъ I. Въ Смутное время монахи Чудова монастыря разсылали грамоты по городамъ, призывая народъ соединиться противъ врага. Здѣсь же былъ насильственно постриженъ въ монахи Василій Шуйскій; тутъ же былъ замученъ голодомъ патріархъ Никонъ. Въ Чудовомъ монастырѣ хранятся многія святыни и древности: Евангеліе, писанное, по преданію, собственноручно митрополитомъ Алексѣемъ, драгоценныя облаченія митрополита Пла-



Большой Кремлевский дворецъ. Александровская зала.

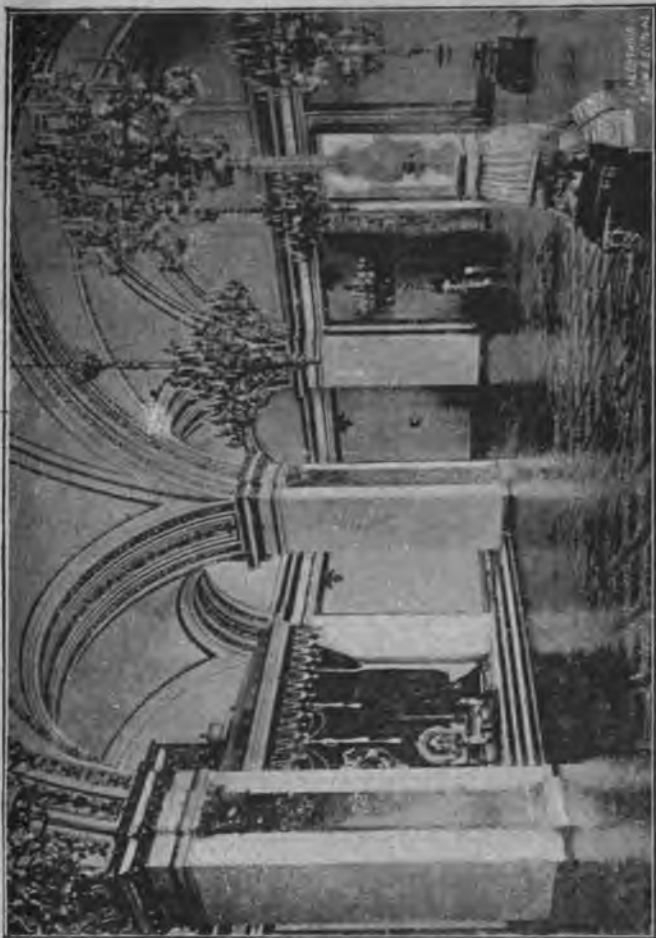
тона и др. Чудовъ монастырь построенъ въ 1365 г. митрополитомъ Алексѣемъ, на землѣ, подаренной ему ханомъ за исцѣленіе отъ слѣпоты его жены.

Спасъ на Бору. Древнѣйшая московская церковь. По преданію, на томъ мѣстѣ, гдѣ теперь соборъ Спаса Преображенія на Бору, въ дремучемъ бору, который здѣсь находился, спасался отшельникъ Букаль. Сначала храмъ былъ деревянный; каменный построенъ

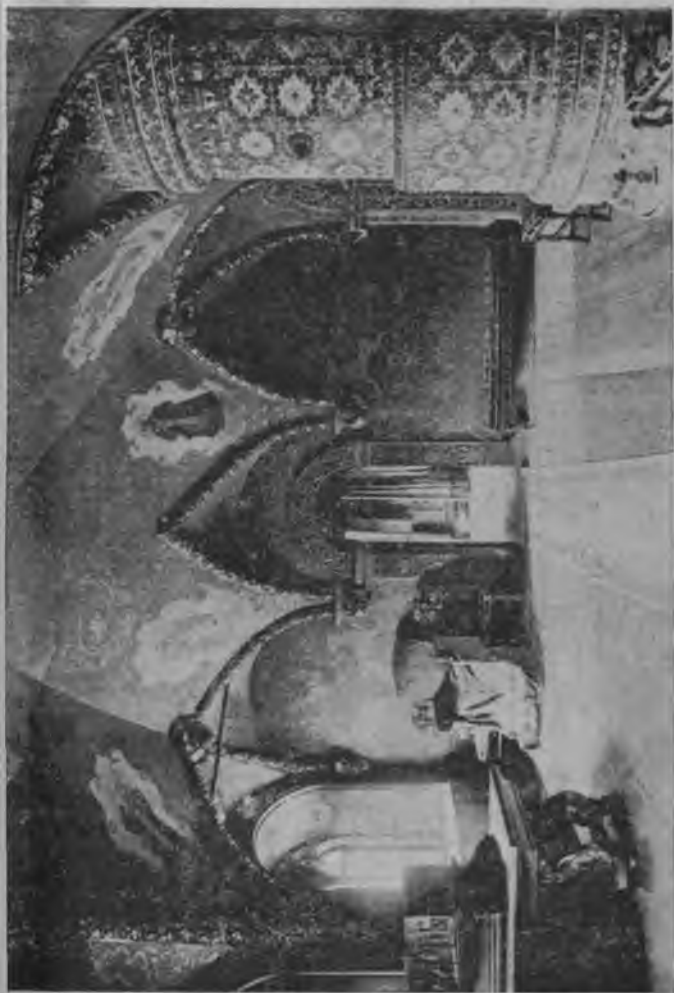


Памятникъ Александру II.

Иваномъ Калитой. Многочисленные пожары и другія бѣдствія нѣсколько разъ уничтожали соборъ Теперешнія стѣны сохранились со времени великаго князя Василя Іоанновича, т.-е. собору немногимъ больше 400 лѣтъ. Здѣсь погребены: Елена, жена Ивана Калиты, Иванъ—сынъ Дмитрія Донского и другіе члены княжеской семьи. Замѣчательенъ въ соборѣ Престольный образъ новгородскаго происхожденія, а также образъ Похвалы Богородицы второй половины XVIII



Большой Кремлевский дворец. Екатерининская зала.



Царские терема. Престольная.

находится Патриаршая ризница—единственная въ Рос-
сиі по богатству, и церковь Николы Гостунскаго, дя-
кономъ которой былъ Иванъ Федоровъ—русскій пер-
вопечатникъ.

Памятникъ Царю-Освободителю сооруженъ по про-
екту худ. Жуковскаго и инж. Султанова. Статуя
отлита проф. Опекушинымъ. Законченъ и открытъ
въ 1898 году. Поставленъ на всенародный сборъ.



Царь-пушка.

Императоръ изображенъ стоящимъ подъ шатровой
сѣнью; вокругъ статуи идетъ крытая галлерей, пото-
локъ которой украшенъ мозаичными портретами рус-
скихъ князей, царей и императоровъ отъ св. кн. Вла-
диміра до имп. Николая I. На памятникъ надпись:
«Императору Александру II любовью народа».

Царь-колоколъ стоитъ на цѣдесталѣ у подножія
колокольни Ивана Великаго. Колоколъ впервые былъ
отлитъ при Борисѣ Годуновѣ, позже онъ нѣсколько



Царскіе терема. Думная палата.

вымъ. Выстрѣловъ изъ нея никогда не производилось.

На пушкѣ находится изображеніе Оеодора Иоанновича на конѣ и надпись о ея литьѣ. Вѣсу въ пушкѣ 2.400 пуд.; ядро—120 пуд; длина—7 арш. 8 верш.

Арсеналь сооруженъ въ 1736 г., взорванъ французами въ 1812 году и возобновленъ имп. Николаемъ I. Въ арсеналѣ имѣется вооруженіе на нѣсколько сотъ



Видъ изъ Кремля.

тысячъ войска. Здѣсь хранятся знамя Петра Великаго, знамя и пицаль Пугачева. Спаружи—пушки, отнятыя разновременно на поляхъ брани; всѣхъ ихъ 875.

Большой Кремлевскій дворець сооруженъ при императорѣ Николаѣ I въ 1849 г. На мѣстѣ, занятомъ Кремлевскимъ дворцомъ, и въ старину находились царскія палаты. Дворецъ занимаетъ самый возвышенный пунктъ въ Кремлѣ.

Къ Кремлевскому дворцу непосредственно примыкають древніе царскіе терема, отдѣлка которыхъ про-

изведена по старымъ образцамъ. Здѣсь находятся нѣкоторыя вещи, бывшія въ обиходѣ русскихъ царей: мебель, иконы и проч. Главныя залы: Георгіевская, съ мраморными досками, на которыхъ начерчены имена всѣхъ георгіевскихъ кавалеровъ; Александровская, въ честь ордена Александра Невскаго, особо



Памятникъ Минину и Пожарскому.

роскошной отдѣлки; Андреевская, въ честь ордена Андрея Первозваннаго, съ чуднымъ видомъ на Кремль, Замоскворѣчье и Воробьевы горы, и Екатерининская, въ честь ордена св. Екатерины. Во дворцѣ много замѣчательныхъ картинъ древнихъ итальянскихъ и др. художниковъ.

Грановитая палата. Въ отдѣльномъ зданіи, прилегающемъ ко дворцу, помѣщается Грановитая палата съ Краснымъ крыльцомъ. Грановитая палата построена болѣе 400 лѣтъ тому назадъ,

но послѣ того много разъ вновь отдѣлывалась и убранство ея измѣнялось. Палата сначала служила для пріемовъ иноземныхъ пословъ, позже здѣсь бывали царскіе пиры, собранія и торжества.

Красное крыльцо. Красное крыльцо, которое выходитъ на Соборную площадь, стариннаго происхожденія и играло важную роль въ жизни царей: по крыльцу

совершались торжественные выходы, здѣсь цари раздавали милостыню, вели бесѣды съ боярами и духовенствомъ и проч.

Теремный дворецъ сооруженъ при Михаилѣ Ѳеодоровичѣ. Представляетъ драгоценный образецъ того, какъ жили въ древности великіе князья и бояре.

Потѣшный дворецъ сооруженъ Алексѣемъ Михайловичемъ. Названіе свое получилъ отъ того, что тутъ



Историческій музей.

происходили разныя «потѣшныя» (театральныя) царскія увеселенія. Въ этомъ дворцѣ провелъ дѣтство и юность Петръ Великій.

Малый Кремлевскій дворецъ, скромный, похожій скорѣе на частный домъ, особенно дорогъ для всѣхъ: въ немъ колыбель царя-Освободителя, здѣсь родился императоръ Александръ II.

Оружейная палата.

Оружейная палата представляет изъ себя собраніе всевозможныхъ цѣнныхъ предметовъ, важныхъ какъ въ историческомъ, такъ и въ художественномъ отношеніи. Здѣсь хранится разнообразное старинное оружіе, драгоценная утварь, царскіе вѣнцы и короны, портреты, мебель, экипажи, сѣдла и т. п.



Красная площадь.

Число ихъ такъ велико, что для подробнаго осмотра не хватитъ и недѣли времени.

Уже въ сѣняхъ и на лѣстницѣхъ развѣшены разнообразное оружіе и доспѣхи. На верхней площадкѣ лѣстницы—фигура въ дѣтскомъ вооруженіи царевича Алексѣя Михайловича, при немъ самострѣлъ, щиты, палаши, шпаги и пр. Въ сѣняхъ—токарный станокъ Петра Великаго и его же ковшъ.

Заль всего 8 и, кромѣ нихъ, особая круглая зала.

Верхній этажъ. Бронная зала. Предметы вооруженія: шлемы, кольчуги, панцыри, оружіе русской и иностранной работы.

Шлемъ сибирскаго хана Кучума, взятый Ермакомъ при покореніи Сибири.

Фигура московскаго сотеннаго головы XVII вѣка въ полномъ вооруженіи.



Тверская. Триумфальныя ворота.

Конная фигура московскаго воеводы. При входѣ въ Бронную залу три флага съ варшавскаго королевскаго дворца.

Оружейная зала. Оружіе, знамена, сѣдла. Два сѣдла императрицы Екатерины II, украшенныя драгоценными камнями, сабли князя Пожарскаго и Минина, знамя князя Пожарскаго, ружья и сѣкиры, служившія при защитѣ Троице-Сергіевской лавры, булавы, отбитыя у турокъ при Екатеринѣ II.

Трофейная зала. Портреты, тронныя кресла, вещи

домашняго обихода. Предметы, взятые русскими у шведовъ въ Полтавской битвѣ: носилки короля Карла XII, его шпага и другія вещи. Ключи крѣпостей, знамена и пр.

Коронная зала. Короны, троны, коронаціонное платье. Шапка Мономаха, самый древній историческій памятникъ



Памятникъ Ивану Федорову.

Оружейной палаты; шапка царя Михаила Феодоровича, шапка царя Петра Алексѣевича, государственный щитъ и мечъ, коронаціонные жезлы, царскія одежды, кабинетныя вещи государей, двойной тронъ царей Иоанна и Петра Алексѣевичей, «дубинка» Петра Великаго и мн. др.

Серебряная зала. Серебряныя издѣлія русской и иностранной работы. Стекланныя издѣлія. Русскія монеты и медали.

Нижній этажъ. Модельная зала. Портреты, мебель. Фарфоровыя издѣлія. Вещи Петра Великаго: кровать, сапоги собственной работы, платье. Вещи императора Александра I: колыбель, кровать. Двѣ походныя кровати Наполеона. Тронъ хивинскаго хана, взятый въ 1873 г., тронное кресло послѣдняго грузинскаго царя Георгія, два стола кн. Потемкина.

Портретная зала. Портреты, сѣдла и другія вещи.

Глобусъ императрицы Елизаветы Петровны. На стѣнахъ портреты и бюсты королей и знаменитыхъ людей Польши и гравюры на шелку.

Бытовая зала. Ковры, платья, коронаціонныя блюда.

Каретная зала. Экипажи, сѣдла, части конскихъ уборовъ. Чучело лошади «Солдатъ», принадлежавшей императрицѣ Екатеринѣ II. Дѣтскіе возки царевича Петра Алексѣевича, одинъ возокъ на колесахъ, дру-



Храмъ Христа Спасителя.

гой на полозьяхъ. Карета Бориса Годунова. Двѣ походныхъ кровати съ постелью Наполеона I, захваченныя при Березинѣ, картины, изображающія вѣздъ, обрученіе и коронованіе Марины Мнишекъ.

Китай-городъ.

Китай-городъ—вторая послѣ Кремля, важнѣйшая часть Москвы, непосредственно прилегающая и коль-

цомъ опоясывающая Кремль. Онъ имѣетъ свои, но болѣе низкія и менѣе фундаментальныя стѣны, которыя тянутся на 2½ версты. Въ Китай-городъ ведутъ 8 воротъ. Въ Китай-городѣ находится Красная площадь, на которую выходятъ двое воротъ: Спасскія и Никольскія. На одномъ концѣ площади стоитъ Покровский соборъ (Василій Блаженный), на другомъ — Историческій музей. Противъ Кремлевской стѣны расположены Верхніе торговые ряды и около нихъ — памятникъ Минину и Пожарскому. Напротивъ Спасскихъ воротъ, близъ Василія Блаженнаго, находится Лобное мѣсто. Отъ Красной площади начинается улица Варварка, и на ней стоитъ домъ бояръ Романовыхъ.



Большая Лубянка.

Китай-городъ — главнѣйшее средоточіе торговли и банковской дѣятельности Москвы, и памятники старины въ немъ перемѣшаны съ грандіозными сооруженіями новѣйшаго времени. Здѣсь и биржа, и торговые ряды, и огромное число конторъ, складовъ, магазиновъ, гостиницъ, трактировъ и пр.

Храмъ Василія Блаженнаго построенъ въ 1551 г. царемъ Іоанномъ Грознымъ въ память взятія Казани. Онъ состоитъ изъ девяти церквей, соединенныхъ

вмѣстѣ. По имени средней церкви Покрова Пр. Богородицы соборъ называется Покровскимъ, имя же Василия Блаженнаго онъ получилъ потому, что здѣсь находятся мощи этого святого. Въ старину къ имени Василия Блаженнаго прибавляли еще «на рву», такъ какъ Кремль былъ окруженъ рвомъ, и соборъ стоялъ на краю его.



Неглинная улица.

Храмъ представляетъ изъ себя рѣдкій по архитектурѣ памятникъ. По преданію, Грозный, по окончаніи сооруженія храма, приказалъ выколоть глаза его строителю, дабы онъ не могъ построить другого подобнаго храма. Храмъ много разъ перестраивался и передѣлывался, но въ главныхъ частяхъ сохранилъ свой древній видъ.

Въ храмѣ покоятся мощи св. Василия Блаженнаго и Иоанна Юродиваго. Надъ гробницею послѣдняго— верига, вѣсомъ въ 2 $\frac{1}{2}$ пуда.

Лобное мѣсто. Каменный круглый помостъ, находящійся на площади близъ Василя Блаженнаго, носитъ названіе Лобнаго мѣста. Въ жизни древней Москвы Лобное мѣсто играло важную роль: съ него объявлялись царскіе указы, на него возводилъ царь наследника, чтобы показать его своимъ подданнымъ, отсюда царь иногда держалъ рѣчь къ народу. Вокругъ Лобнаго мѣста порой разыгрывались кровавыя сцены:



Лубянская площадь.

у его ступеней лежалъ изуродованный трупъ Лжедмитрія; близъ него Грозный казнилъ своихъ бояръ, а Петръ I—стрѣльцовъ. Съ Лобнаго мѣста Грозный каялся передъ народомъ въ своихъ грѣхахъ и обѣщалъ прекратить жестокости; патріархъ Гермогенъ здѣсь уговаривалъ народъ не признавать царемъ польскаго королевича Владислава; здѣсь былъ объявленъ царемъ Василій Шуйскій, и здѣсь же онъ былъ лишенъ сана.

Крестные ходы обыкновенно останавливаются у Лобного мѣста, и съ высоты его архіереи благословляютъ народъ.

Въ древности Лобное мѣсто имѣло видъ помоста изъ кирпича, позже онъ былъ окруженъ рѣшеткой, и надъ нимъ сдѣлана крыша. Последняя передѣлка его была произведена въ 1780 г., при чемъ былъ сохра-



Памятникъ Пушкину.

ненъ его прежній видъ, но отстроень изъ дикаго гранита.

Памятникъ Минину и Пожарскому. Памятникъ сооруженъ при императорѣ Александрѣ I въ память двухъ русскихъ героевъ, положившихъ починъ въ дѣлѣ освобожденія Россіи отъ поляковъ въ 1612 году. Мининъ представленъ стоящимъ и призывающимъ князя Пожарскаго къ спасенію Москвы. На пьедесталѣ памятника нахолятся два барельефа: одинъ изображаетъ, какъ русскіе жертвуютъ свое имущество для освобо-

ждения родины, другой—бѣгство поляковъ изъ Москвы.

Историческій музей. Императорскій Россійскій Историческій музей построенъ въ русскомъ стилѣ. Постройка его продолжалась съ 1875 до 1883 г. Въ работахъ по его сооруженію и отдѣлкѣ принимали участіе лучшіе архитектора и художники того времени.

Въ музеѣ имѣется болѣе 40 отдѣльныхъ комнатъ и залъ для храненія древностей. Кромѣ того, въ зда-



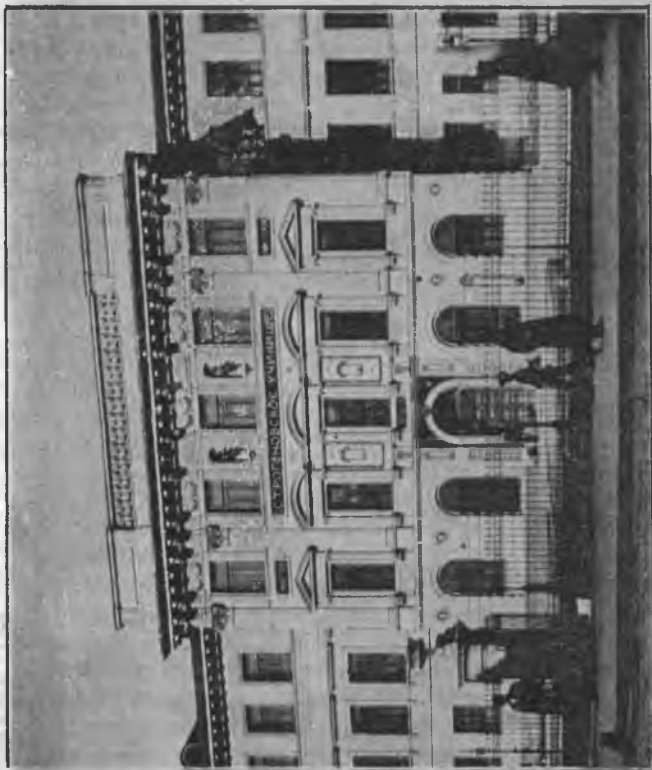
Императорскій университетъ.

ни музея значительное помѣщеніе занято библіотеккой, читальной залой и аудиторіей.

Въ 1 и 2 залахъ — памятники каменнаго вѣка, найденные въ разныхъ мѣстахъ Россіи. Стѣны украшены картинами знаменитаго художника Васнецова, изъ жизни людей первобытной эпохи.

Въ 3-ей залѣ — памятники бронзоваго вѣка. Здѣсь хранятся древнѣйшія издѣлія, найденныя въ предѣлахъ Россіи, Сибири и Кавказа, въ числѣ которыхъ такія, которыя относятся къ 2000 году до Р. Х.

Въ 4 ой залѣ—памятники конца бронзоваго вѣка и двѣ картины художника Семирадскаго: «Похороны



Строгановское училище.

Гуса» и «Тризна князя Святополка подѣ стѣнами Силестріи».

Въ 5-ой залѣ—памятники желѣзнаго вѣка; въ 6-ой эллинско-скиѣскіе памятники.

Далѣе слѣдуютъ залы: древне-христіанскихъ памятниковъ; зала памятниковъ греческихъ колоній Чернаго моря, здѣсь хранятся модели статуй и барельефы, найденные въ Керчи, модели львовъ, откопанныхъ въ Оливіи, картина Айвазовскаго «Видъ Керчи» и мн. др. За нею слѣдуетъ зала памятниковъ Херсонеса и Кавказа до XI вѣка. Затѣмъ, въ залѣ 7-й—памятники кіевскаго княжества. Копіи съ гробницы князя Ярослава въ Кіевѣ и съ живописи кіевскаго Софійскаго храма. Въ 8-й залѣ — древне-христіанскіе русскіе памятники. Въ 9-й залѣ—памятники «Великаго Новгорода». Въ 10 и 16-й залахъ—памятники владиміро-суздальской культуры.

Синодальная типографія—колыбель русскаго печатнаго дѣла. Здѣсь находится Печатный дворъ, построенный Іоанномъ Грознымъ, просуществовавшій до 1643 г., и здѣсь была напечатана первая славянская книга «Апостоль». Въ настоящемъ видѣ зданіе сооружено царемъ Михаиломъ Феодоровичемъ въ 1643 г. Синодальная типографія является хранилищемъ многихъ древнихъ рукописныхъ и первопечатныхъ книгъ и имѣетъ болѣе 700 рѣдчайшихъ рукописей, въ томъ числѣ многія писанія на пергаментѣ. Тутъ же хранится первопечатный станокъ съ принадлежностями къ нему, снимокъ съ надгробной плиты первопечатника Ивана Феодорова, печатный походный станокъ Петра I и мн. друг.

Верхніе торговые ряды. Зданіе рядовъ сооружено около 20 лѣтъ назадъ; оно является исключительнымъ по величинѣ, красотѣ и цѣнности постройки. Въ рядахъ насчитывается болѣе 1.200 отдѣльныхъ торговыхъ помѣщеній. Стѣны зданія выложены изъ кир-

пича и облицованы мраморомъ и песчаникомъ. Все помѣщеніе покрыто крышей изъ стеколъ, вставлен ныхъ въ желѣзныя рамы.

Домъ бояръ Романовыхъ. Домъ этотъ былъ построенъ бояриномъ Никитой Романовымъ, отцомъ Феодора—впослѣдствіи патріарха Филарета, въ XVI столѣтіи. Зданіе много разъ уничтожалось пожаромъ и подверга-



Румянцевскій музей.

лось перестройкамъ. По волѣ императора Александра II оно въ 1859 г. было возстановлено въ древнемъ видѣ.

Осмотръ дома даетъ наглядное понятіе о домашней жизни древне-русскихъ бояръ.

Въ домѣ нѣсколько отдѣльныхъ комнатъ: Крестовая палата съ интересною утварью, Моленная, Теремъ и др.

Здѣсь хранятся вещи, принадлежавшія Филарету Никитичу и Михаилу Феодоровичу: иконы, мебель,

обувь, оружіе, домашняя утварь, письменные приборы, игрушки и проч.

Бѣлый городъ.

Бѣлый городъ примыкаетъ къ Кремлю съ западной стороны. Площадь его имѣетъ видъ кольца, заключающагося съ одной стороны стѣнами Китай-го-



Сухаревская площадь:

рода и Кремля, а съ другой—бульварами. Вся площадь перерѣзывается улицами, начинающимися отъ центра и расходящимися по разнымъ направленіямъ. Эти улицы, пересѣченныя многочисленными переулками, пересѣкаютъ бульвары и Садовую улицу, охватывающую кольцомъ всю Москву. Болѣе замѣчательными по густотѣ населенія и торговлѣ улицами въ Бѣломъ городѣ считаются: Никитская, Тверская—главная улица Москвы, Б. Дмитровка, Петровка,

Неглинный проѣздъ, Б. Лубянка, Мясницкая, Малороссійка и Петровка. Самая широкая, красивая и оживленная улица—Кузнецкій Мостъ; это любимое мѣсто дневныхъ прогулокъ москвичей.

Въ началѣ Тверского бульвара находится памятникъ Пушкину, работы Опекушина. На Большой Никитской—зданіе университета.



Красныя ворота.

Университетъ Московскій университетъ является старѣйшимъ въ Россіи. Основанъ по мысли Ломоносова при императрицѣ Елизаветѣ Петровнѣ въ 1755 г. Расположенъ на Моховой улицѣ; состоитъ изъ ряда зданій, раскинувшихся по обѣ стороны Никитской улицы, пересѣкающей Моховую; часть строеній носитъ названіе «Новаго университета», часть же «Стараго». Въ 1812 г. университетъ сгорѣлъ до тла, вмѣстѣ съ огромною библіотекою. Отстроенъ при императрицѣ Екатеринѣ II. Въ университетѣ кабинеты:

Минералогическій, содержащій въ себѣ около 15.000 номеровъ; геологическій, коллекція котораго состоитъ изъ 15.000 ископаемыхъ; изящныхъ искусствъ—20.000 статуй, статуэтокъ, бюстовъ, вазъ, монетъ, медалей и другихъ древностей;



Памятникъ Гоголю.

Физическій — богатъ инструментами и приборами для изученія физики; механической—модели машинъ, инструменты, атласы; антропологической—бюсты, манекены, маски, муміи и большая этнографическая коллекція. Университету принадлежатъ кромѣ того — Зоологическій и анатомическій музеи. Въ зоологическомъ — болѣе 90 000 экземпляровъ, въ числѣ которыхъ очень много рѣдкихъ, въ томъ числѣ экземпляръ кавказскаго зубра, вывезенная

Пржевальскимъ изъ Тибета лошадь, названная его именемъ; носороги, медвѣди, дикій тибетскій якъ и пр.

Румянцевскій публичный музей. Румянцевскій музей и библіотека, на углу Моховой и Знаменки, какъ по наружному своему виду, такъ и въ смыслѣ содержанія является крупной достопримѣчательностью не только для Москвы, но и для всей Россіи. Со стороны

считается самой драгоценной частью музея; г) отдѣленіе иностранной этнографіи—Сѣверной Америки, Японіи и др.; д) этнографическій отдѣлъ—свыше 400 манекеновъ, изображающихъ типы народонаселенія Россіи, славянскихъ земель и др., и коллекція изъ 12.000 предметовъ бытовой обстановки; е) отдѣлъ доисторическихъ христіанскихъ древностей.

Подробный каталогъ можно получить у входа.

Политехнический музей Прикладныхъ знаній — близъ Ильинскихъ воротъ, фасадомъ къ стѣнѣ Китай-города. Имѣеть цѣлю—богатыми коллекціями и общедоступными публичными лекціями просвѣщать народъ и распространягь въ немъ прикладныя знанія. Музей подраздѣленъ на рядъ отдѣловъ.

Отдѣлъ морского и рѣчного судоходства, украшенный статуей Петра Великаго, даетъ наглядное представленіе о постепенномъ развитіи судостроительнаго дѣла.

Отдѣлъ технической содержитъ инструменты, знакомящіе съ горными работами, буреніемъ, добываніемъ торфа, минералогическія коллекціи, лекціи по добыванію металловъ, по производству вещей изъ глины, образцы по обработкѣ резины, мыло варенію, образцы мануфактурной промышленности-писчебумажнаго производства и пр.

Учебный отдѣлъ знакомитъ съ методами обученія и воспитанія учебными пособиями и пр.

Отдѣлъ прикладной зоологіи—7 залъ, въ которыхъ помѣщены чучела животныхъ, имѣющихъ какое-либо отношеніе къ человѣку (звѣроловство, рыболовство, пчеловодство, шелководство и пр.).

Отдѣлъ лѣсной содержитъ различныя отрасли лѣсного хозяйства.

Отдѣлъ сельско-хозяйственный—коллек-

ція всевозможныхъ орудій, сельско-хозяйственныхъ построекъ, животноводства, полеводства, садоводства, огородничества, луговодства, а также множество таблицъ, наглядно показывающихъ состояніе и развитіе разныхъ отраслей сельскаго хозяйства.

Архитектурный — содержитъ коллекціи, показывающія стройку и отдѣлку зданій, образцы стилей и пр.



Страстной монастырь.

Земляной городъ.

Земляной городъ часть Москвы, заключенная между бульварами и Садовой улицей съ ея многочисленными названіями: Садовая-Кудринская, Триумфальная, Каретная, Новинскій валъ и др. Земляной городъ не замѣчателенъ памятниками старины, но отличается пестротой и разнообразіемъ построекъ. Главнѣйшія улицы этой части города: Покровка, Мясницкая, Арбатъ, Срѣтенка, заканчивающаяся

Суухаревой башней; Суухарева площадь, славящаяся своей мелкой торговлей, Арбатъ съ Арбатскою площадью, на которой воздвигнуть памятникъ Го-голю.

Суухарева башня сооружена Петромъ I приблизительно въ 1692—1695 г. г. Названіе свое получила отъ имени полковника Лаврентія Суухарева, командовавшего однимъ стрѣлецкимъ полкомъ, оставшимся вѣрнымъ царю и спасшимъ его вмѣстѣ съ матерью во время стрѣлецкаго бунта. Здѣсь въ старину происходили совѣщанія по государственнымъ дѣламъ; въ послѣдствіи же помѣщалась Навигационная школа—первое морское училище въ Россіи, переведенное въ 1815 г. въ Петербургъ. Здѣсь же находилась обсерваторія, въ которой производилъ свои наблюденія знаменитый Брюссъ. Въ 1834 г. башня обращена въ водопроводную башню московскаго водопровода. Высота башни 30 саж. Изъ слуховыхъ оконъ ея открывается дивный видъ на Москву.

Замоскворѣчье.

Замоскворѣчье лежитъ по правую сторону рѣки Москвы. Оно заселено преимущественно московскимъ старымъ купечествомъ. Здѣсь находится Болотная площадь, гдѣ производится крупная лабазная торговля фруктами, рыбой и грибами. Изъ улицъ Замоскворѣчья особенно значительны: Садовники, Пятницкая, Большая и Малая Полянка, Ордынка, Крымскій Валъ и Большая Серпуховская.

Картинная галлерей П. и С. Третьяковыхъ. Одна изъ крупнѣйшихъ достопримѣчательностей Москвы, имѣющая высокое художественное значеніе, даетъ полное представленіе о направленіи и постепенномъ разви-

ти русскаго искусства. Помѣщается въ Лаврушинскомъ переулкѣ въ Замоскворѣчьи. Состоитъ изъ двухъ съ половиною тысячъ картинъ и рисунковъ выдающихся русскихъ художниковъ; собраны и приобрѣтены онѣ П. М. Третьяковымъ и пожертвованы имъ въ 1833 году городу Москвѣ, вмѣстѣ съ капиталомъ, на который галерея должна непрерывно пополняться. Въ числѣ картинъ третьяковской гал-



Иверскія ворота.

ереи, составляющей гордость Москвы, имѣются картины Айвазовскаго, Лагоріо, Верещагина, Шишкина Перова, Маковскаго, Прянишникова, Полѣнова, Рѣпина, Васнецова, Клевера, Левитана, Куинджи, Ге и мн. друг.; кромѣ того, скульптурныя произведенія Антокольскаго и др. Перечень богатствъ галереи помѣщенъ въ каталогѣ, который можно приобрѣсти при входѣ. Особенно выдающіяся картины: Рѣпина «Іоаннъ Грозный у тѣла убитаго сына», «Царевна Софія» и

«Запорожцы»; Верещагина «Бѣгство Наполеона изъ Россіи»; Айвазовскаго «Гурзуфъ ночью»; Шишкина «Сосновый боръ»; Мясоѣдова «Чтеніе положенія 19 февраля»; Ге «Петръ I допрашиваетъ царевича Алексѣя»; Нестерова «Видѣніе отроку Вареоломею»; Васнецова «Слово о полку Игоревѣ» и др.



Николаевскій дворець.



Румянцевскій музей.

РУКОВОДИТЕЛЬ КЪ ОСМОТРУ ДОСТОПРИ- МЪЧАТЕЛЬНОСТЕЙ МОСКВЫ.

Александровскій дворець. Калужская улица, Нескучный Садъ. Осмотръ въ теченіе лѣта ежедневно отъ 9 час. утра до 6 час. веч. Вх. безпл.

Антропологическій музей. Моховая, зданіе университета. Осмотръ съ разрѣшенія университетской канцеляріи.

Анатомическій музей. Моховая, зданіе университета. Осмотръ съ разрѣшенія университетской канцеляріи.

Архангельскій соборъ. Кремль. Осмотръ ежедневно въ свободное отъ богослуженія время.

Архивъ Министерства Внутреннихъ Дѣлъ. Воздвиженка. Осмотръ ежедневно, кромѣ воскресныхъ и праздничныхъ дней, отъ 11 до 3 ч. дня. Вх. безпл.

Благовѣщенскій соборъ Кремль. Осмотръ ежедневно въ свободное отъ богослуженія время.

Большой Кремлевский дворец. Кремль. Осмотръ ежедневно, кромѣ воскресныхъ и праздничныхъ дней, съ 10 до 3 ч. дня. Вх. безпл. по билетамъ Дворцовой канцеляріи.

Ботаническій садъ. Уголь Мѣщанской улицы и Грохольскаго пер. Осмотръ по средамъ и воскрес.: лѣтомъ съ 9 ч. утра до 7 ч. веч., а зимой до 4 ч. дня. Оранжерея открыта отъ 1 до 3 ч. дня.

Боткина, В. П. частная картинная галлерей. Петровка, соб. домъ. Осмотръ съ разрѣшенія владѣльца.

Василія Блаженнаго церковь или Покровскій соборъ. Красная площадь. Осмотръ ежедневно въ свободное отъ богослуженія время.

Востряковыхъ частная картинная галлерей. Б. Дмитровка, соб. домъ. Осмотръ съ разрѣшенія владѣльца.

Гигіены и сачит рной техники музей. Б. Лобковскій пер., д. Фидлера. Осмотръ ежедневно съ 11 до 3 ч. дня, плата за входъ 20 коп.

Гиршмана В. картинная галлерей. У Красныхъ воротъ. Осмотръ съ разрѣшенія владѣльца.

Городского х зяйства музей. 1-я Мѣщанская улица. Осмотръ ежедневно отъ 10 до 4 ч. дня. Вх. безпл.

Грановитая палата. Кремль. Осмотръ ежедневно, кромѣ воскресенья и праздничныхъ дней, съ 10 до 3 ч. дня. Вх. безпл. по билетамъ Дворцовой канцеляріи.

Дворцовыя церкви. Кремль. Осмотръ ежедневно въ свободное отъ богослуженія время.

Домъ бояръ Романовыхъ. Варварка. Осмотръ по вторникамъ, четвергамъ и субботамъ отъ 10 до 2 ч. дня. Вх. безпл. по билетамъ Дворцовой канцеляріи.

Древне-Печатнаго Дѣла музей (Печатный Дворъ), Никольская ул., д. Синодальной типографіи. Осмотръ ежедневно, кромѣ воскресенья и праздниковъ, отъ 11 до 3 ч. дня. Вх. безпл.

Зоологическій музей. Б. Никитская, зданіе университета. Открытъ только по воскресн. и праздничнымъ днямъ отъ 10 до 3 ч. дня, кромѣ каникулярнаго времени. Вх. безпл.

Зоологическій садъ. Б. Прѣсня. Плата за входъ: взрослые 35 коп., дѣти 15 коп. Осмотръ звѣрей ежедневно до сумерекъ.

Историческій музей. Красная площадь. Осмотръ ежедневно отъ 11 до 3 ч. дня. Вх. безпл.

Кабинетъ изящныхъ искусствъ и древностей. Моховая, университетъ. Осмотръ ежедневно, кромѣ воскресенья и праздниковъ, съ 9 до 3 ч. дня. Вх. безпл.

Казанскій соборъ. Никольская ул. Осмотръ ежедневно въ свободное отъ богослуженія время.

Кремлевскіе соборы. Кремль. Осмотръ ежедневно въ свободное отъ богослуженія время.

Кремлевскіе дворцы. Кремль. Осмотръ ежедневно, кромѣ воскресенья и праздниковъ, отъ 10 до 3 ч. дня. Вх. безпл. по билетамъ Дворцовой канцеляріи.

Колокольня Ивана Великаго. Кремль. Осмотръ ежедневно. Спросить сторожа.

Кустарный музей. Леонтьевскій пер., близъ Б. Никитской. Осмотръ ежедневно, кромѣ праздниковъ, отъ 10 до 6 ч. веч. Вх. безпл.

Кутузовская изба. Село Фили, по Александровской жел. дор. Осмотръ ежедневно, отъ 9 до 4 ч. дня. Вх. безпл.

Малый Кремлевскій дворецъ. Кремль. Осмотръ ежедневно, кромѣ воскресн. и праздничныхъ дней, съ 10 до 3 ч. дня. Вх. безпл. по билетамъ Дворцовой канцеляріи.

Наглядныхъ пособій по естествознанію музей. Страстной бульваръ, домъ 1-й гимназіи. Осмотръ по воскресеньямъ, четвергамъ и субботамъ отъ 2 до 4 ч. дня.

Оружейная палата. Кремль. Осмотръ по понедѣльникамъ, средамъ и пятницамъ отъ 10 до 2 ч. дня. Вх. безпл., по билетамъ Дворцовой канцеляріи.

Остроухова, И. С. частная картинная галлерей. Поварская, Трубниковскій пер. Осмотръ съ разрѣшенія владѣльца.

Патріаршая Ризница. Подъ колокольной Ивана Великаго. Кремль. Осмотръ ежедневно отъ 11 до 2 ч. дня. Вх. безпл.

Патріаршая бібліотека (Синодальная). Никольская, домъ Синодальной типографіи. Осмотръ ежедневно, кромѣ неприсутственныхъ дней, съ 1 до 3 ч. дня. Вх. безпл.

Педагогическій постоянный и подвижной музей. Воздвиженка, Б. Кисловскій пер., д. Азанчевской. Осмотръ по средамъ отъ 3 до 5 ч. дня и по воскресеньямъ отъ 1 до 3 ч. дня въ теченіе учебнаго года.

Печатный дворъ. Никольская ул., домъ Синодальной типографіи. Осмотръ ежедневно, кромѣ воскресенья и праздниковъ, отъ 11 до 3 ч. дня. Вх. безпл.

Петровскій дворець. Петровскій паркъ. Осмотръ ежедневно отъ 1 до 3 ч. дня.

Покровскій соборъ. Красная площадь. Осмотръ ежедневно въ свободное отъ богослуженія время.

Политехнический музей прикладныхъ знаний. Лубянская площадь. Осмотръ ежедневно, кромѣ понедѣльника и вторника, отъ 11 до 3 ч. дня. По воскресеньямъ, четвергамъ и пятницамъ бесплатно, а по средамъ и субботамъ плата 15 коп.

Потѣшный дворець. Кремль. Осмотръ ежедневно, кромѣ воскресныхъ и праздничныхъ дней, съ 10 до 3 ч. дня, по билетамъ Дворцовой канцеляріи. Вх. безпл.

Птицеводства музей. Театральная пл., въ башнѣ

стѣнъ Китай-города. Осмотръ ежедневно, кромѣ воскресныхъ и праздничныхъ дней, отъ 10 до 3 ч. дня. Вх. безпл.

Румянцевскій музей. Воздвиженка. Осмотръ ежедневно, кромѣ понедѣльниковъ и двенадцатыхъ праздниковъ, съ 1 марта по 1 октября съ 11 до 4 ч. дня, а въ остальное время года съ 11 до 3 ч.

Синодальная библіотекa (Патріаршая). Никольская, домъ Синодальной типографіи. Осмотръ ежедневно, кромѣ неприсутственныхъ дней, съ 1 до 3 ч. дня. Вх. безпл.

Строгановскій музей. Рождественка. Осмотръ ежедневно, кромѣ понедѣльника, съ 1 до 3 ч. дня. Вх. безпл.

Третьяковская художественная галлерей. Замоскворѣчье, Лаврушинскій пер. Осмотръ во всѣ дни, кромѣ понедѣльника, съ 1 марта по 1 октября отъ 10 до 4 ч. дня, а въ остальное время до 3 ч. дня. Вх. безпл.

Теремной дворецъ Кремль. Осмотръ ежедневно, кромѣ воскресныхъ и праздничныхъ дней, отъ 10 до 3 ч. дня. Вх. безпл. по билетамъ Дворцовой канцеляріи.

Учебныхъ пособій музей. Б. Гнѣздниковскій пер., домъ Персиць. Осмотръ съ 1 мая по 1 сентября по понедѣльникамъ, средамъ, пятницамъ и воскресеньямъ съ 11 до 2 ч. дня, а остальное время года по пятницамъ и воскресеньямъ съ 11 до 2 ч. дня, по понедѣльникамъ и средамъ отъ 4 до 7 ч. веч. Вх. безпл.

Успенскій соборъ. Кремль. Осмотръ ежедневно, въ свободное отъ богослуженія время.

Художественно-Промышленный музей (Строгановскій). Рождественка. Осмотръ ежедневно, кромѣ понедѣльника, съ 1 до 3 ч. дня. Вх. безпл.

Христа Спасителя храмъ. Волконка. Осмотръ ежедневно въ свободное отъ богослуженія время.

Цвѣтнова, Е. И. картинная галлерей. Пречистенская набережная, близъ храма Христа Спасителя. Осмотръ съ разрѣшенія владѣльца.

Щукина, И. П. частный музей. Мал. Грузинская ул., соб. домъ. Осмотръ ежедневно отъ 10 до 12 ч. дня, съ разрѣшенія владѣльца.

Памятники.

Императору Александру II въ Кремль, противъ Малаго дворца, сооружеиъ по проекту инженера Султанаова и художника Жуковскаго. Открытъ въ 1898 г. Работы по сооружеию длились 5 лѣтъ. Поставленъ на всенародный сборъ. Стоимость около 2.000.000 р. Вокругъ памятника, изображающаго государя въ полной генеральской формѣ и въ порфирѣ, подъ пирамидальной «Сѣнью», ведетъ съ трехъ сторонъ сквозная галлерей. Своды и арки галлерей поддерживаются колоннами. На потолкѣ 33 мозаичныхъ изображенія правителей Россіи отъ Св. князя Владиміра до императора Николая I. На памятникѣ надпись: «Императору Александру II любовію народа».

Императору Александру III около храма Христа Спасителя, на скверѣ, на набережной Москвы-рѣки, исполненъ художн. Опекушинымъ.

Минину и Пожарскому на Красной площади, въ память изгнанія поляковъ изъ Москвы. Спроектированный Мартосомъ, исполненъ художникомъ Екимовымъ.

Ломоносову при университетѣ, на Моховой ул., сооружеиъ на средства профессоровъ московскаго университета въ 1876 г.

Пушкину сооружеиъ всероссійской подпиской на

Тверскомъ бульварѣ въ 1880 г. по модели художн. Опекушина.

Н. И. Пирогову предъ зданіемъ клиникъ на Дѣвичьемъ полѣ.

Памятникъ (часовня) гренадерамъ Плевенцамъ на Лубянскомъ скверѣ въ память героевъ, павшихъ подъ Плевной.

Н. В. Гоголю у Арбатскихъ воротъ, на Пречистенскомъ бульварѣ, по модели Андреева, сооруженъ въ 1909 г. На постаментѣ барельефы, изображающіе сцены и типы изъ произведеній писателя.

Первопечатнику Ивану Федорову у Китайской стѣны въ 1909 г.

Ф. П. Гаазу въ 1909 г. во дворѣ Александровской больницы.

Великому князю Сергію Александровичу на Сенатской площади, на средства Кіевского гренадерскаго полка по эскизу худож. Васнецова.

Генералу М. Д. Скобелову на Тверской улицѣ, на площади противъ дома генераль-губернатора, открытъ въ 1912 году; работа скульптора П. А. Самойлова.

Сады, бульвары, парки и скверы.

Александровскій садъ разбитъ вдоль западной кремлевской стѣны, начиная отъ Иверскихъ воротъ и до Москвы-рѣки. Столбы рѣшетки имѣютъ видъ римскихъ ликторскихъ пуковъ съ вызолоченными топорами. Въ саду имѣется гротъ.

Ботаническій садъ — уголъ Грохольскаго пер. и 1-й Мѣщанской ул.—основанъ при Петрѣ Великомъ. Открытъ ежедневно, съ 1 мая по 1 сентября, кромѣ субботъ, отъ 10 час. утра до 8 час. веч.

Дворцовый садъ—въ Лефортовѣ.

Дворцовый сиверь—близъ Красныхъ воротъ.

Дѣвичье поле—Хамовн. ч., 1 уч. Въ древнія времена, какъ говоритъ преданіе, на это поле во время татарскаго ига привозили дѣвицы, изъ которыхъ татары выбирали красивыхъ и отвозили въ Золотую Орду въ видѣ дани.

Екатерининскій паркъ—на Самотекѣ—получилъ названіе отъ Екатерининскаго института, находящагося въ этой мѣстности.

Зоологическій садъ—близъ Прѣсенскихъ прудовъ. Основанъ въ 1864 г. Садъ открытъ ежедневно съ платой за входъ 32 к., для учащихся 17 коп.

Зубовскій бульваръ—близъ Смоленскаго рынка.

Ильинскій сиверь—на Варварской площади.

Нарышкинскій садъ—близъ Ново-Екатерининской Больницы.

Новинскій бульваръ—съ аллею для верховой ѣзды, близъ Кудринской площади.

Никитскій бульваръ—отъ Арбатскихъ до Никитскихъ воротъ.

Нескучный садъ—на Калужской ул.—расположенъ на правомъ берегу Москвы-рѣки, въ хорошей живописной мѣстности. Въ саду цвѣтники, богатая оранжерея съ тропическими растеніями. Открытъ лѣтомъ съ 9 ч утра до 9 ч. веч.

Неглинный бульваръ—отъ Трубной площади до Неглиннаго проѣзда.

Петровскій бульваръ—отъ Петровскихъ воротъ до Трубной площади.

Поировскій бульваръ—отъ Покровскихъ казармъ.

Пречистенскій бульваръ—отъ Арбатскихъ до Пречистенскихъ воротъ.

Патріаршій бульваръ—на Патріаршихъ прудахъ.

Рождественскій бульваръ—отъ Срѣтенскихъ воротъ до Трубной площади.

Смоленскій бульваръ—отъ Сѣнной площади до Зубовскаго бульвара.

Страстной бульваръ—отъ Петровскихъ до Тверскихъ воротъ.

Срѣтенскій бульваръ—отъ Мясницкихъ до Срѣтенскихъ воротъ.

Тверской бульваръ—отъ Тверскихъ до Никитскихъ воротъ.

Цветной бульваръ—отъ Садовой до Трубной площади.

Чистопрудный бульваръ—отъ Покровки до Мясницкихъ воротъ.

Яузскій бульваръ—отъ Солянки.



42
038672/110



ЦГПБ

им. Н. А. Некрасова



2 000001 042441



вѣка. Въ древности Спасъ на Бору служилъ молеельнею для царей.

Вознесенскій монастырь основанъ великой княгиней Евфросиніей, супругой Димитрія Донского, послѣ Куликовской битвы. Въ соборѣ сохраняется хоругвь,



Царь-колоколъ.

вышитая руками великой княгини. Въ монастырѣ — 31 гробницы царственныхъ особъ, въ числѣ которыхъ — великой княгини Софіи Палеологъ, супруги Иоанна III; Елены Глинской — матери Иоанна Грознаго, царицы Наталіи Кирилловны. Здѣсь мать убитаго царевича Димитрія признала за своего сына Самозванца, при его вѣздѣ въ Москву. Въ монастырѣ хранится древнее изображеніе Георгія Побѣдоносца, высѣченное изъ камня.

Колокольня Ивана Великаго. Колокольня Ивана

Великаго была сооружена въ царствованіе Бориса Годунова; она должна была служить общей колокольною для всѣхъ кремлевскихъ соборовъ. Колокольня съ крестомъ имѣетъ 48 саж. вышины. На ней въ общемъ 30 колоколовъ. Названіе свое она получила отъ церкви Иоанна Лѣствичника, которая помѣщается въ зданіи колокольни.

Въ прилегающей къ Ивану Великому пристройкѣ

разъ переливался, при чемъ размѣры его каждый разъ увеличивались. Послѣдній разъ онъ былъ перелитъ при императрицѣ Аннѣ Иоанновнѣ въ 1735 г.; черезъ два года послѣ этого, во время пожара, колоколъ треснулъ, и у него откололся край. При Николаѣ I въ 1836 г., для него было устроено каменное возвышеніе, на которомъ онъ и былъ установленъ.



Сенатская площадь.

На Царь-колоколѣ находятся лики Спасителя, Божіей Матери и святыхъ, а ниже ихъ—изображенія царя Алексѣя Михайловича и императрицы Анны Иоанновны. Надпись на колоколѣ называетъ мастеровъ, отливавшихъ его. Вѣсъ колокола 12.327 пудовъ 10 фунт.; окружность 10 фут.; языкъ, длиною въ 17 фут.

Царь-пушка. Царь-пушка, или дробовикъ, была отлита при царѣ Феодорѣ Иоанновичѣ, въ 1586 г., какъ образецъ литейнаго искусства, мастеромъ Андреемъ Чехо-

Знаменки на портикѣ надпись: «На благое просвѣщеніе». Основанъ графомъ Н. П. Румянцевымъ въ Петербургѣ и перенесенъ въ Москву въ 1866 г.

Библіотека музея, занимающая много залъ и коридоровъ, является одной изъ богатѣйшихъ въ Россіи. Количество хранящихся въ ней книгъ доходитъ до 750.000 томовъ. Рукописей до 7.000.



Городская дума.

Картинная галлерей состоитъ изъ слѣдующихъ отдѣловъ: а) картинная галлерей изъ музея гр. Румянцева, картины изъ петербургскаго Эрмитажа и картины, пожертвованныя К. Т. Солдатенковымъ и мн. др. лицами. Картинная галлерей занимаетъ 2-й и 3-й этажи корпуса, выходящаго на Моховую; б) Дашковскій—отдѣлъ портретовъ знаменитыхъ русскихъ людей; болѣе 300 портретовъ; в) отдѣленіе рукописей и старопечатныхъ славянскихъ книгъ, чрезвычайно богатое по своему содержанію;