

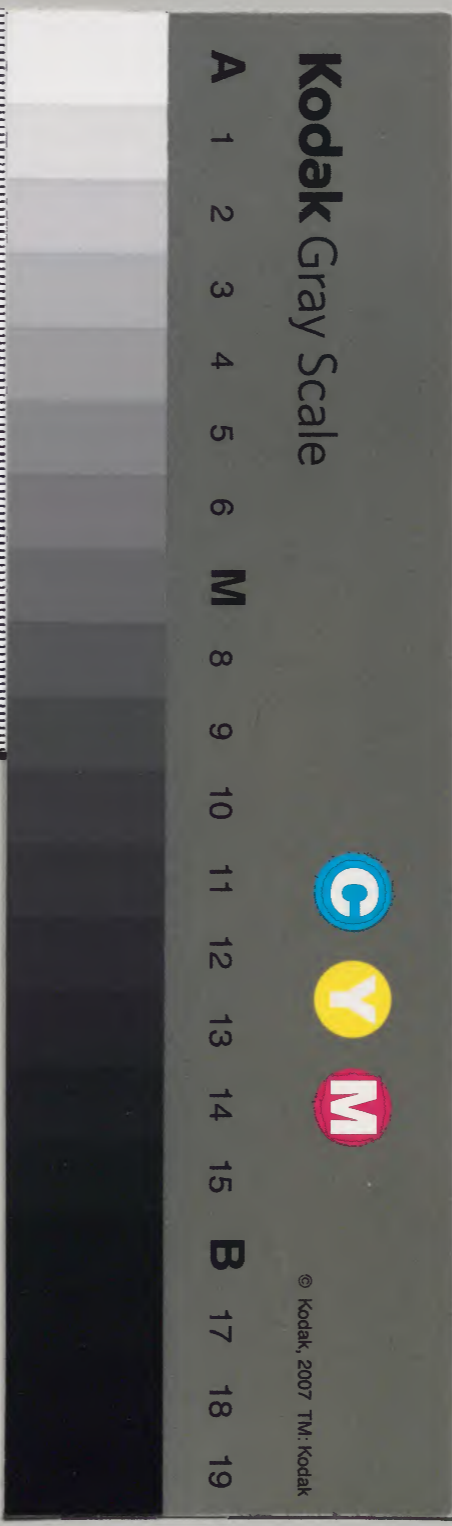
# 古事記

庫	文	閣	内
三 七 函	三 五 四 三 九	和 書	類
一 架	三 冊	號	類

(一)

共三

内閣文庫	
番號	和 35439
冊數	3 ( 1 )
函號	137 76





古事記上卷

元序

學

臣安萬侶言夫混元既凝氣象未效無名無為誰知其形然乾坤初分參神作

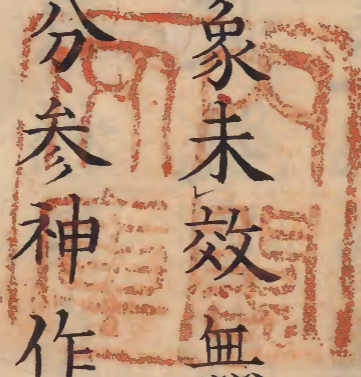
造化之首陰陽斯開二靈為群品之祖

所以出入幽顯日月彰於洗目浮沉海

水神祇呈於滌身故太素杳冥固本教

而識孕土產島之時元始綿邈賴先聖

而察生神立人之世寔知懸鏡吐珠而



百王相續，喫劍切蛇，以萬神蕃息。欵議  
安河而平天下，論小濱而清國土。是以  
番仁岐命，初降于高千嶺。神倭天皇，經  
歷于秋津島。化熊出爪天，劍獲於高倉。  
生尾遮臣，大焉導於吉野。列儻攘賊，聞  
歌伏仇。即覺夢而敬神祇，所以稱賢后。  
望烟而撫黎元，於今傳聖帝定境。開邦  
制于迤，淡海正姓。撰氏勤于遠，飛鳥雖

步驟名異，文質不同。莫不稽古以繩風  
猷於既頽，照今以補典教。於欲繩暨飛  
鳥清原大宮御大八州，天皇御世潛龍  
體元游雷應期，開夢歌而想慕業。投夜  
水而知策基，然天時未臻。蟬蛻於南山  
人事共洽，席步於東國。皇輿忽駕，凌渡  
川六師雷震，三軍電逝。枝矛舉威，猛士  
烟起。絳旗羅耀，兵凶徒瓦。解未移，浹辰

氣弥自清乃放牛息馬愷悌歸於華夏  
卷旌戢戈儻詠停於都邑歲次大梁月  
踵<sup>アクル</sup>俠<sup>キサキニ</sup>鐘清原大宮昇即天位道軼軒后  
德跨周王握乾符而摠六合得天統而  
包八荒乘二氣之正齋五行之序設神  
理以弊俗敷英風以弘國重加智海浩  
汗潭探上古心鏡煒煌明覩先代於是  
天皇詔<sup>ミコトノリ</sup>之朕聞諸家之所賡帝紀乃本

辭既違正實多加虛偽當今之時不改  
其失未終幾年其旨欲減斯乃邦家之  
經緯王化之鴻基焉故惟撰錄帝紀討  
覈舊辭削偽定實欲流後葉時有舍人  
姓<sup>タチ</sup>裨<sup>ナリ</sup>田名阿礼年是<sup>タチアマリヤ</sup>北八爲人聰明度  
目誦口拂耳勒心即勅語阿礼令誦習  
帝皇日繼及先舊辭然運移世異末代  
行其事矣伏惟皇帝陛下得一光宅

通三亭育御紫宸而德被馬蹄之所極  
坐玄扈而化照船頭之所逮日浮重暉  
雲散非烟連柯允穗之瑞史不絕書列  
烽重譯之貢府無空日可謂名高文命  
德冠天乙美イ於焉惜フルキ辭之誤忤サカハラ正先  
紀之謬錯以和銅四年九月十八日詔  
臣安萬侶撰錄裡田阿礼所誦之勅語  
舊辭以獻上者謹隨詔旨子細採摭然

上古之時言意並朴敷文構句於字即  
難已曰訓述者詞不逮心全以音連者  
事趣更長是以今惑一句之中交用音  
訓或一事之內全以訓錄即辭理迥見  
以注明意况易解更非注急於姓日下  
謂玖沙詞於名帶字謂多羅斯如此之  
類隨本不改大極所記者自天地開闢  
始以訖于小治田御世故天御中主神

以下日子波限建鷦萁草不合尊以前  
為上卷神倭伊波礼毗古天皇以下  
品陀御世以前為中卷大雀皇帝以  
下推古小治田大宮以前為下卷并銀三卷  
謹以獻上臣安萬侶誠惶誠恐頓首頓  
首

和銅五年正月廿八日正五位上勳  
五等太朝臣安萬侶

天地初發之時於高天原成神名天之  
御中主神訓高下天云阿次高御產巢  
日神次神產巢日神此三柱神者並獨  
神成坐而隱身也次國稚如浮脂而久  
羅下那洲多陀用幣琉之時流字以上  
如葦牙因崩騰之物而成神名宇麻志  
阿斯詞備比古遲神此神名次天之常  
立神訓常云登ト許此二柱神足亦獨

御隱身神事

神成坐而隱身也

上件五柱神者別天神

次成神名國之常立神訓常立次豐雲トヨクモ

隱身

上野神此二柱神亦獨神成坐而隱身シテ

也次成神名宇比地迹上神次妹須比イモセ

知迹去神此二神次角ツノ杖クヒ神次妹活イイク杖クヒ

神柱二次意ホ富計ト能地ナ神次妹大計ヲホト乃弁ヘ

神此二神名次亦以音淤ヲ母モ陀タ琉ル神次妹阿夜イモトアヤ

止訶志古泥神此二神名次伊耶那岐皆以音

神次妹伊耶那義神此二神名如上

上件自國之常立神以下伊耶那義カミククムノ

神以前并稱神世七代上二柱獨神以各云一代

雙十神各合二神云一代也

於是天神諸命以詔伊耶那岐命伊耶ミコトヲレテ

那義命二柱神脩理周成是多陀用幣オササテ

流之國賜天沼矛而言依賜也故二柱ル

埴カキナセハ  
壘反玉也  
壘壘也

神立タシ訓立多志云天浮橋而指下其沼ヌホコラ以

畫者カキナセハ埴許ツナシ袁ラ呂ロ迹ニ此七字畫鳴以音

訓鳴云ニ而引上時自其矛末垂落塩之クリオウル

累積成嶋是淤能基呂嶋自淤以於四字以音

其島天降坐而見立天之御柱見立八

尋殿於是問其妹伊耶那義命曰汝身

者如何成谷曰吾身者成不成合處

一處在尔伊耶那岐命詔我身者成

而成餘處一處在故以此吾身成餘處

判塞汝身不成合處而為生成國土クニ生ウコト

奈何訓生云宇牟伊耶那義命曰谷然

善尔伊耶那岐命詔然者吾与汝行迴

逢是天之御柱而為美計能麻具波比

此七字如此之期乃詔汝者自右迴逢

我者自尤迴逢約竟以迴時伊耶那義

命先言阿那迹夜志愛上袁登古袁此



字以音 後伊耶那岐命言阿那迹夜志

愛上表登賣表各言竟之後告其妹曰

女人先言不良雖然久義度迹此四字以音

興而生子水蛭子此子者入葦船而流

去次生淡嶋是亦不入子之例於是二

柱神議云今吾所生之子不良猶宜白

天神之御所即共トモニ參上請天神之命

天神之命以布計麻迹此五尒ト相

而詔之曰クラヤメ女先言而不良忽還降改言

故尔返降更往迴其天之御柱如先於

是伊耶那岐命先言阿那迹夜志愛表

登賣表後妹伊耶那義命言阿那迹夜

志愛表登古表如此言竟而御合生子

淡道之穗之狹別島訓別云和次生伊

豫之二名嶋此嶋者身一而有面四每

面有名故伊豫國謂愛上比賣此三字以音下

效此讚岐國謂飯依比古栗國謂大宜

也此讚岐國謂飯依比古栗國謂大宜

都此賣此四字土丸國謂建依別次生

隱伎之三子鳴亦名天之忍許呂別許呂

以音次生筑築此紫嶋此島亦身一而有面

四每面有名故筑紫國謂白日別一豐

國謂豐日別肥國謂速日向日向國豐久土

比泥別自久至熊曾國謂建日別曾字

次生伊岐嶋亦名謂天比登都柱自比

以音訓次生津嶋亦名謂天之狹手依

比賣次生佐度島次生大倭豐秋津嶋

亦名謂天御虛空豐秋津根別故固此

八島先所生謂大八島國然後還坐之

時生吉備兒島亦名謂建日方別次生

小豆嶋亦名謂大野手上比賣次生大

嶋亦名謂大多麻上流別自多至次生

女島亦名謂天一根訓天次生知訶嶋

亦名謂天之忍男次生兩兒島亦名謂

天兩屋自古備兒島至天既生國竟更

生神故生神名大事忍男神次生石土

毗古神訓石云伊波亦毗古次生石巢

比賣神次生大戸日別神次生天之吹

上男神次生大屋毗古神次生風木津

別之忍男神訓風云加耶次生海神名

大綿津見神次生水戸神名速秋津日子

海神事

神子神次妹速秋津比賣神自大事忍

津比賣神并十此神速秋津日子ハヤアキツヒコ

速秋津比賣二神固河海持別而生神

名沫那藝神那藝二字以次沫那義神

次天音那義二字以次天音那義二字以次天音那義二字以

次天訓分云久麻次天訓分云久麻次天訓分云久麻

分神次天之久比奢母智神自久以下

此下效次國之久比奢母智神自沫那藝

久比奢母智 次生風神名志那都比古

神此音神名 次生木神名久々能智神此

以音亦 次生山神名大山上津見神次生

野神名麻鹿屋野比賣神亦名謂野推

神自志那都比古神 此大山津見神野

推神二神曰山野持別而生神名天之狹

土神訓土云豆 次國之狹土神次天之

狹霧神次國之狹霧神次天之間戸神

次國之間戸神次大戸惑子神 訓惑云

此下效 次大戸惑女神 自天之狹土神至

神次生神名鳥之石楠船神亦名謂天

鳥船次生大宜都比賣神 此神名 次生

火之夜藝速男神 夜藝二亦名謂火之

炫毗古神亦名謂火之迦具土神 迦具

以音 目生此子美蕃登 此三字 見灸而病

卧在多具理迹 此四字 生神名金山毗

金山毗賣  
神事

古神

訓金山云加

次金山毗賣神次於屎

成神名波迹夜須毗古神

此神名

次波

迹夜須毗賣神

此神名亦以音

次於尿成神名

弥都能波賣神次和久産巢日神此神

之子謂豐宇氣毗賣神

四字以音

故伊

耶那美神者曰生火神遂神避坐也

自天

鳥船至豐宇氣比賣神并八神

凡伊耶那岐伊耶那美二神共所生

嶋壹拾肆島神參拾伍神

是伊耶那美神未神

避以前所生唯意能基呂島者非所生亦蛭子与淡島不入子之例

故尔伊耶那岐命詔之愛我那迹妹

命乎那尔二字以謂易子之一木乎

乃匍匐御枕方匍匐御足方而哭時於

御淚所成神坐香山之畝尾木木名泣

澤女神故其所神避之伊耶那美神者

莖出雲國与伯伎國堺比婆之山也於

神避莖  
出雲伯  
耆塚

是伊耶那岐命拔所御佩之十拳劍斬  
其子迦具土神之頸尔著其御刀前之  
血走就湯津石村所成神名石拵神次  
根拵神次石筒之男神神次著御刀本  
血亦走就湯津石村所成神名甕速日  
神次槌速日神次建御雷之男神亦名  
建布都神布都二字以亦名豊布都神  
三神次集御刀之手、上血自手、俣漏出

所成神名訓漏云閻游加義神游以下  
效音此下次閻御津羽神  
上件カミ自石拵神以下閻御津羽神以  
前并八神者曰御刀、所生之神者也  
所敏迦具土神之於頭所成神名正鹿  
山上津見神次於胸所成神名游滕山  
津見神游滕二字以音次於腹所成神名奥山  
上津見神次於陰所成神名閻山津見

神次於左手所成神名志藝山津見神

志藝二字以音次於右手所成神名羽山津見

神次於右足所成神名原山津見神次

於右足所成神名戶山津見神自正鹿

斬火神  
刀名事

見神至戶山津故所斬之刀名謂天之尾

羽張亦名謂伊都之尾羽張伊都二字以音於

是欲相見其妹伊耶那義命追往黃泉

國余自殿騰戶出向之時伊耶那岐命

語詔之處我那迹妹命吾与汝所作之

國未作竟故可還余伊耶那義命谷曰

悔哉不速來吾者為黃泉戶喫然愛我

那勢命那勢二字以音下效此入來坐之事恐故

欲還且與黃泉神相論莫視我如此白

而還入其殿內之間甚久難持故判左

之御義豆良三字以音湯津之間櫛之

男柱一箇取闕而燭一火入見之時宇士

多加礼許呂岐互此十字於頭者大  
 雷居於胸者火雷居腹者黑雷居於陰  
 者拆雷居於左手者若雷居於右手者  
 土雷居於左足者鳴雷居於右足者伏  
 雷居并八雷神成居於是伊耶那岐命  
 見畏而逃還之時其妹伊耶那義命言  
 令見辱吾即遣豫母都志許賣此六字  
 令追尔伊耶那岐命取黑御纒投棄乃

生補子是揄食之間逃行猶追亦判其  
 右御義豆良之湯津之間櫛引闕而投  
 棄乃生筭是揄食之間逃行且後者於  
 其八雷神副千五百之黄泉軍令追尔  
 拔所御佩之十拳劔而於後手布伎都  
 都此四字逃來猶追別黄泉比良此二字  
 音坂之坂本時取在其坂本桃子三筒  
 待擊者悉坂返也尔伊耶那岐命告桃



子、汝如助吾於葦原中國所有宇都志  
伎此、上、四、音、青人草之落苦瀬而患惣時

可助告賜名号意富加牟豆美命自、意、至、義、

以音、最後其妹伊耶那美命身自追來焉

余千引石引塞其黄泉比良坂其石置

中各對立而度事戶之時伊耶那美命

言愛我那勢命為如此者汝國之人草

一日絞殺千頭余伊耶那岐命詔愛我

一日内千人  
死千五百人  
生事

那迹妹命汝為然者吾一日立千五百

產屋是以一日必千人死一日必千五

百人生也故号其伊耶那美神命謂黄

泉津大神亦云以其追斯伎斯此、三、字、以、音、

而号道敷大神亦所塞其黄泉坂之石

者号道反大神亦謂塞坐黄泉戶大神

故其所謂黄泉比良坂者今謂出雲國  
之伊賦夜坂也是以伊耶那伎大神詔

平坂事

黄泉津  
大神

吾者到於伊那志許米上志許米岐此九

字以音穢國而在祁理此二字故吾者為

御身之禊ハシヤト而到坐筑紫日向之橋シヤナ小門ラト

之阿波岐此三字原而禊ハシエフ後也故於投

棄御枝扶ツエラ所成神名ツキタテ衝立フナドノ船戶神フナドノ次於投

棄御帶クラシ所成神名道之長乳齒イハ神次於

投棄御裳所成神名トキ時量師神ハカシ次於投

棄御衣所成神名和豆良比能宇斯能

神此神名次於投棄御禪ラ所成神名道

股神次於投棄御冠所成神名飽咋之

宇斯能神自宇以音次於投流左御手

之手纏マキ所成神名奧疎神訓奥云游伎

云奢加畜次奧津藝佐毗古神自那以

以音下次奧津甲斐弁羅神自甲以音

此下效次於投棄右御手之手纏マキ所成神

名邊踈神次邊津那藝佐毗古神次邊

津甲斐弁羅神

右件自船戶神以下邊津甲斐弁羅

神以前十二神者曰脫著身之物所

生神也

於是詔之上瀨者瀨速下瀨者瀨弱而

初於中瀨隨迦豆伎而滌時所成坐神

禍津日神

名八十禍津日神此二神者所到其穢繁國之時國

汗垢而所成神之者也次為直其禍而

所成神名神直毗神次大直

毗神次伊豆能賣神次於

水底滌時所成神名底津綿上津見神

次底筒之男命於中滌所成神名中津

綿上津見神次中筒之男命於水上滌

時所成神名上津綿上津見神

次上筒之男命此三柱綿津見神者阿

神直毗神

毗字以此音

并三神也伊以

訓上云

阿曇氏

曇連等之祖神以伊都久神也伊以下三字以

音下故阿曇連等者其綿津見神之子

宇都志日金拆命之子孫也宇都志三字以音

其底筒之男命中筒之男命上筒之男

命三柱神者墨江之三前大神也於是

洗左御目時所成神名天照大御神次洗

右御目時所成神名月讀命次洗御鼻時

所成神名建速須佐之男命須佐二字以書

天照太神  
月讀神  
速須佐  
之男事

右件八十禍津日神以下速須佐之

男命以前十柱神者日滌御身所生

者也十四神

此時伊耶那伎命大觀喜詔吾者生

子而於生終得三貴子即其御頸珠之

玉緒母由良迹此四字以取由良迦志

而賜天照大御神而詔之汝命者所知

高天原矣事依而賜也故其御頸珠名

御頸珠

謂御倉板舉之神訓板拳次詔月讀命  
汝命者所知夜之食國矣事依也訓食  
須次詔建速須佐之男命汝命者所知  
海原矣事依也故各隨依賜之命所知  
者之中速須佐之男命不治所命之國  
而八拳須至千心前啼伊佐知伎也伊自  
下四字以此其泣狀者青山如枯山泣枯  
河海者悉泣乾是以惡神之音如狹繩

伊佐奈岐  
大神坐  
淡海多賀

皆滿萬物之妖悉發故伊耶那岐大御  
神詔速須佐之男命何由以汝不治所  
事依之國而哭伊佐知流余答白僕者  
欲罷妣國根之堅洲國故哭亦伊耶那  
岐大御神大忿怒詔然者汝不可住此  
國乃神夜良比爾夜良比賜也自夜字  
以音故其伊耶那岐大神者坐淡海之多  
賀也故於是速須佐之男命言然者請

玉篇之懸倉  
公切石似玉

天照大御神將罷乃參上天時山川悉  
動國土皆震尔天照大御神聞驚而詔  
我那勢命之上來由者必不善心欲棄  
我國耳即解御髮纏御義豆羅而乃於  
左右御義豆羅亦於御纒亦於左右御  
手各纏持八尺勾慙之五百津之義須  
麻流之珠而自義至流四字曾毗良迹  
者負千入之鞞訓入云能理下效比良

迹者附五百入之鞞亦臂取佩伊都此  
字以之竹鞞而弓腹振立而坚遮者於  
向股蹈那豆義三字如沫雪踈散而伊  
都二字之男建訓建云蹈建而待問何  
故上來迹速須佐之男命答白僕者無  
邪心唯大御神之命以問賜僕之哭伊  
佐知流之事故白都良久二字僕欲往  
妣國以哭尔大御神詔汝者不可在此

國而神夜良比夜良比賜故以為請將

罷往之狀泰上耳無異心尔天照大御

神詔然者汝心之清明何以知於是速

須佐之男命答白各字氣比而生子

以下三字以故尔各中置天安河而字

氣布時天照大御神先乞度建速須佐

之男命所佩十拳劔打折三鉏而奴那

登母由良尔振滌天之真

名井而佐賀美尔迦美而自佐下六字

於吹棄氣吹之狹霧所成神御名多紀

理毗賣命此神名亦御名謂奥津島比

賣命次市寸嶋上比賣命亦御名謂狹

依毗賣命次多岐都比賣命三柱此神

速須佐命乞度天照大御神所纏尤御

美豆良八尺勾璫之五百津之美須麻

流珠而奴那登母由良尔振滌天之

真名井而佐賀義迹迦美而於吹棄氣  
吹之狹霧所成神御名正勝吾勝々速  
日天之忍穗耳命亦乞度所纏右御義  
豆良之珠而佐賀義迹迦美而於吹棄  
氣吹之狹霧所成神御名天之菩早能  
命自菩下三字以音亦乞度所纏右御手之珠  
而佐賀義迹迦美而於吹棄氣吹之狹  
霧所成神御名天津日子根命又乞度

所纏右御手之珠而佐賀義迹迦美而  
於吹棄氣吹之狹霧所成神御名活津  
日子根命亦乞度所纏右御手之珠而  
佐賀義迹迦美而於吹棄氣吹之狹霧  
所成神御名熊野久須毗命自久下三字以音  
允五柱於是天照大御神告速須佐之  
男命是後所生五柱男子者物實曰我  
物所成故自吾子也先所生之三柱女



子者物實サチ曰汝物所成故乃汝子也如  
此詔別也イロコチ故其先所生之神多記理毗  
賣命者坐マ胸形之奧津宮次ムナカクノ市寸島比  
賣命者坐胸形之中津宮次ナカ田寸津比  
賣命者坐胸形之邊津宮此三柱神者  
胸形君等之以伊都久三前大神者也  
故此後所生五柱子之中天菩比命之  
子建比良邊命ミコ此出雲國造无耶志國造クケフヒ  
上菟上國造下菟上國造

伊自牟國造津島縣  
直遠江國造等之祖也  
次天津日子根

命者ミコ九川內國造額田部湯坐連木田  
田國造道尾岐閉國造周芳國造倭淹  
知造高市縣主蒲生稻寸三杖部造等

之祖也 余速須佐之男命白于天照大御

神我心清明故我所生之子得手弱女

曰此言者自我勝云而於勝佐備此二字以

音離天照大御神之營田之阿此阿字

埋其溝亦其於聞者大嘗之殿屎麻理

此、二字、散、故、雖、然、為、天照大御神者、登、  
賀米受而告如屎醉而吐散登許曾、  
此、

字、以、我那勢之命為如此、又離田之阿、  
音、

埋溝者地矣阿多良斯登許曾、  
下、七、字、以、

以、我那勢之命為如此、登、  
音、此、字、一、詔、雖、

直猶其惡態不止而轉天照大御神座、  
音、

忌服屋而合織神御衣時穿其服屋之、  
音、

須逆剥天班馬剥而所墮入時天衣織、  
音、

天石屋  
戸事

女見驚而於梭衝陰上而死、  
訓、陰、上、故、

於是天照大御神見畏聞天石屋戸而、  
音、

判許母理、  
此、三、字、坐、也、尔高天原皆暗、

葦原中國悉闇、  
音、

神之聲者狹蠅那須、  
此、二、字、滿、万、妖、悉、

發是以八百萬神於天安之河原神集、  
音、

集而、  
訓、集、比、高御產巢日神之子思念、

金神令思、  
訓、金、云、而集常世長鳴鳥令、

事 天金山鐵

鳴而取天安河之河上之天堅石取天

金山之鐵而求銀人天津麻羅而麻羅

以科伊斯許理度賣命自伊下六令作

鏡科玉祖命令作八尺勾琿之五百津

之御須麻流之珠而召天兒屋命布刀

玉命布刀二字以而内拔天香山之真

男鹿之肩拔而取天香山之天婆迦

此三字以而令占令麻迦那波而自麻

字以天香山之五百津真賢木矣根許

士尔許士而自許下五於上枝取著八

尺勾琿之五百御須麻流之王於中技

取繫八尺鏡訓八尺於下枝取垂白

丹寸手青丹寸手而訓垂此種物

者布刀玉命布刀御幣登取持而天兒

屋命布刀詔戶言禱白而天手力男神

隱立戶掖而天宇受賣命手次繫天香

山之天之日影ヲ而為鬢天之真折而手  
草結天香山之小竹葉而訓小竹於天  
之石屋戶伏汗氣此二字而踏登抒呂  
許志此五字為神懸而掛出胸乳裳緒  
忍垂於番登也尔高天原動而八百万  
神共咲於是天照大御神以為恠ト細ハシ閉  
天石屋戶而内告者曰吾隱坐而以為  
天原自閻亦葦原中国皆閻矣何由以

樂事

天宇受賣者為樂亦八百万神諸咲亦  
天宇受賣白言益汝命而貴神坐故歡  
喜咲樂如此言之間天兒屋命布刀玉  
命指出其鏡尔奉天照大御神之時天  
照大御神逾思竒而稍自戸出而臨坐  
之時其牙隱立之手カ男神取其御手  
引出即布刀玉命以尻久采此二字繩  
控度其御後方白言從此以内不得還

高天原  
葦原  
中国事

入故天照大御神出坐之時高天原及  
葦原中国自得光明於是八百万神共  
議而於速須佐之男命負千位置戸亦  
切鬚及手足爪令拔而神夜良比夜良  
比岐又食物乞大氣津比賣神尔大氣  
都比賣自鼻口及尻種々味物取出而  
種々作臭而進時速須佐之男命立伺  
其態為穢汗而奉進乃敬其大宜津比

大氣都  
比賣  
取出種々  
味物事

著下  
流事

賣神故所敬神於耳生物者於頭生蚤  
於二且生稻稻於二且生粟於鼻生小豆  
於陰生於麦尻生大豆故是神產巢日  
御祖命令取茲成種故是避追而降出  
雲國之肥上河上名邊髮蛇此時著從  
其河流下於是須佐之男命以為人有  
其河上而尋覓上往者老夫与老女二  
人在而童女置中而泣亦問賜之汝等

者誰故其老夫答言僕者國神大山上  
津見神之子焉僕名謂足上名推妻名  
謂手上名推女名謂櫛名田比賣亦問  
汝哭由者何答白言我之女者自本在  
八稚女是高志之八侯遠呂智此三字以音  
每年來嚙今其可來時故位亦問其欣  
如何答白彼目如赤加賀智而身一有  
八頭八尾亦其身生羅及檜相其長度

谿八谷峽八尾而見其腹者悉常面爛  
也此謂赤加賀智知者今酸醬者也尔速須佐之男命謂  
詔其老夫是汝之女者奉於吾哉答白  
恐亦不覺御名尔答詔吾者天照大御  
神之伊呂勢者也自伊下三字以音故今自天  
降坐也尔足名推手名推神自然坐者  
恐立奉尔速須佐之男命乃於湯津凡  
櫛取成其童女而判御美豆良告其足

名推手名推神、汝等釀八塩折之酒、且  
作廻垣於其垣、作八門、每門結八佐受  
岐此三字以音每其佐受岐、置酒船而每船  
盛其八塩折酒而待、故隨告而如此、設  
備待之時、其八侯遠呂智信、如言來、乃  
每船垂入已頭、飲其酒、於是飲醉、番伏  
寢尔、速須佐之男、命拔其所御佩之十  
拳劍、切散其蛇者、肥河變血而流、故切

草薙六カ  
事

其中尾時御刀之、又毀尔思、惟以御刀  
之前、判割而見者、在都牟川之太刀思  
異物而白上於天照大御神也、是者草  
那藝之大刀也、那藝二字以音故是以其速須佐  
之男、命宮可造、作之地、求出雲國、亦到  
坐須賀此二字以音地而詔之、吾來此  
地、我御心須賀、斯而其地、作宮坐  
故其地者、於今云須賀也、茲大神初作

須賀宮之時自其地雲立騰亦作御歌  
其歌曰夜久毛多都伊豆毛夜幣賀岐  
都麻碁爾夜幣賀岐都久流曾能夜  
幣賀岐表於是喚其足名椎神告言  
汝者任我宮之首且負名名号稻田宮  
主須賀之八耳神故其櫛名田比賣以  
久義度迹起而所生神名謂八島士奴  
義神自下三字又娶大山津見神之

木花知流  
姬事

女名神大市比賣生子大年神次字迦  
之御魂神二字以音迦音兄八島士奴義神  
娶大山都津見神之女名木花知流此  
字以音比賣生子布波能母遲久奴須奴  
神此神娶淤迦義神之女名日阿比賣  
生子深淵之水夜礼花神夜礼二字此神  
娶天之都度閑知泥上神自都下五生  
子淤義豆奴神此神名此神娶布怒豆



怒神此神名之女名布坎帝耳上神布帝二字以音

生子天之冬衣神此神娶判國大上神

之女名判國若比賣生子大國主神亦

名謂大穴牟遲神牟遲二字亦名謂葦

原色許男神色許二字以音亦名謂八千矛神

亦名謂宇都志國王神宇都志三字以音并有

五名故此大國主神之兄弟八十神坐

然皆國者避於大國主神所以避者其

稻羽國

八十神各有欲婚稻羽之八上比賣之

心アキテ共行稻羽時於大穴牟遲神負佩為

從者率往於是到氣多之前時裸菟伏

也尔八十神謂其菟云汝將為者浴此

海塩當風吹而伏高山尾上故其菟從

八十神之教而伏尔其塩随乾其身皮

悉風見吹折故痛苦泣伏者ラクレテ寂後之來

大穴牟遲神見其菟言何由汝泣伏菟

菟事

菟事

和迹事

谷言條在淤岐島雖欲度此地無度因  
故欺海和迹此二字以音下效此言吾与汝競欲  
計族之多小故汝者隨其族在悉率來  
自此島至于氣多前皆列伏度尔吾踏  
其上走乍讀度於是知与吾族孰多如  
此言者見欺而列伏之時吾踏其上讀  
度來今將下地時吾云汝者我見欺言  
竟即伏寢端和迹補我悉剥我衣服自

神也  
素菟事  
稻羽事

此泣患者先行八十神之命以誨告浴  
海塩當風伏故為奴教者我身悉傷於  
是大穴牟遲神教告其菟今急往此水  
門以水洗汝身即取其水門之捕黃敷  
散而輾轉其上者汝身如木膚必差故  
為如教其身如木也此稻羽之素菟者  
也於今者謂菟神也故其菟自大穴牟  
遲神此八十神者必不得八上比賣雖

赤猪事

負佩汝命獲之於是八上比賣八十神  
言吾者不聞汝等之言將嫁大穴牟遲  
神故尔八十神怒欲斂大穴牟遲神共  
議而至伯伎國之手間山本云赤猪在  
此山故和礼此二字以音共追下者汝待取  
若<sub>レ</sub>不待取者必將斂汝云而以火烧似  
猪大石而轉落尔追下取時即於其石  
所燒箸而<sub>レ</sub>死尔其御祖命哭患而<sub>レ</sub>叅上

于天諸神產巢日之命時乃遣貝蚺貝比  
賣与蛤貝比賣命作活尔蚺貝比賣岐  
佐宜此三字以音集而蛤貝比賣待水而塗  
母乳汁者成麗壯夫訓壯夫云表等而出遊  
行於是八十神見且欺率入山而切伏  
大樹茄矢打立其木令入其中即打離  
其水目矢而拷斂也尔亦其御祖哭乍  
求者得見即折其木而取出活告其子



言汝有此間者遂為八十神所滅乃違  
 遣於木國之大屋毗古神之御所尔入  
 十神覓追臻而矢判乞時自木俣漏逃  
 而云可參向須佐能男命所坐之根堅  
 州國必其大神議也故隨詔命而參到  
 須佐之男命之御所者其女須勢理毗  
 賣出見為自合而相婚還入自其父言  
 甚麗神來尔其大神出見而告此者謂

蛇比礼事

之葦原色許男即喚入而令寢其蛇室  
 於是其妻須勢理比賣命以蛇比礼  
 授其夫云其蛇將咋以此比礼三舉  
 打撥故如教者蛇自靜故平寢出之赤  
 来日夜者入吳公与蜂室且授吳公蜂  
 之比礼教如先故平出之亦鳴鏑射入  
 大野之中令採其矢故入其野時即以  
 火廻燒其野於是不知所出之間鼠來

蜈蟻蜂  
 比礼事

云、内者富良富良、此四字外者須夫

夫、此四字如此言、故踏其處者落、隱入

之、聞火者燒過、尔其鼠、咋持其鳴鏑、出

来而奉也、其矢羽者、其鼠子等皆喫也

於是其妻須世理毗賣者、持衰具而哭

来、其父大神者思已、所記出立其野、尔

持其矢以奉之時、率入家而喚入八田

間、大室而令取其頭之鼠、故尔見其頭

榿木實 事

者、吳公多在、於是其妻取牟久木實、与

赤土事

赤土授其夫、故咋破其木實、含赤土、唾

出者、其大神以為、咋破吳公、唾出而於

心思愛而寢、尔握其神之髮、其室每椽

結著而五百引、石取塞其室、戶負其妻

須世理毗賣、即取持其大神之生大刀

与生弓矢、乃其天詔琴而逃、出之時、其

天詔琴拂樹而地動、鳴故其所寢大神

生大刀 生弓矢 事

聞驚而引仆其室然解結椽髮之間遠  
逃故尔追至黄泉比良坂遥望呼謂大  
穴牟遲神曰其汝所持之生大刀生弓  
矢以而汝庶兄弟者追伏坂之御尾亦  
追撥河之瀨而意礼以二字為大國主神  
亦為宇都志國主神而其我之女須世  
理毗賣為適妻而於宇迦能山以三字之  
山本於底津石根宮柱布刀斯理此四字以

音於高天原氷椽多迦斯理此四字而  
居是奴也故持其大刀弓追避其八十  
神之時每坂御尾追伏每河瀨追撥而  
始作國也故其八上比賣者又如先期  
義刀阿多波志都此七字故其八上比  
賣者雖學來畏其適妻須世理毗賣而  
其所生子者剗挾木俣而返故名其子  
云木俣神亦名謂御井神也八十矛神

將<sub>レ</sub>婚<sub>二</sub>高志國之沼河比賣<sub>一</sub>幸行之時到<sub>二</sub>  
其沼河比賣之家歌曰夜知富許能迦  
微能美許登波夜斯麻久尔都麻<sub>レ</sub>岐  
迦泥互登<sub>レ</sub>富<sub>レ</sub>斯故志能久迹<sub>レ</sub>佐  
加志賣遠阿理登岐加志互久波志賣  
遠阿理登伎許志互佐用婆比尔河理  
多<sub>レ</sub>斯用婆比迹阿理加用婆勢多知  
賀遠母伊麻陀登加受互滋須比遠母

伊麻陀登加泥婆遠登賣能那須夜伊  
多計遠滋曾夫良比和何多<sub>レ</sub>勢礼婆  
比計豆良比和何多<sub>レ</sub>勢礼婆阿遠夜  
麻迹奴延波那伎佐怒都登理岐勢斯  
波登与牟尔波都登理迦都婆那久宇  
礼多久母那久那留登理加許能登理  
母宇知夜采許世泥伊斯多布夜阿麻  
波勢豆加比許登能加多理其登母許

遠婆尔其沼河日賣未開戶自内歌曰  
夜知富許能迦薇能義許等怒延久佐  
能賣迹志阿礼婆和何許呂宇良須  
能登理叙伊麻許曾婆和材理迹阿良  
米能知婆那材理尔阿良年遠伊能知  
波那志勢多麻比曾伊斯多布夜阿麻  
波世豆迦比許登能加多理基登母許  
遠婆阿遠夜麻迹比賀迦久良婆奴婆

多麻能用波伊傳那牟阿佐比能惠義  
佐迦延岐互多久豆怒能斯路岐多陀  
牟岐阿和田岐能和加夜流牟泥遠曾  
陀多岐多岐麻那賀理麻多麻傳多  
麻傳佐斯麻岐毛那賀尔伊波那佐  
牟遠阿夜尔那古斐岐許志夜知富許  
能迦薇能義許登許登能迦多理基登  
母許遠婆故其夜者不合而明日夜為



御合也又其神之適告須勢理毗賣命  
甚為嫉妬故其日子遲神和備互以三字音  
自出雲將上坐倭國而來將立時片御  
手者繫御馬之擦片御足踏入其御鐙  
而歌曰奴婆多麻能之路岐義祁斯遠  
麻都夫佐尔登理与曾比淤岐都登理  
牟那義流登岐婆多々藝母許礼婆布  
佐波受幣都那義曾迹奴妓岐宇互蘇迹

杼理能阿遠岐義祁斯遠麻都夫佐迹  
登理与曾比淤岐都登理牟那義流登  
岐婆多々藝母許母布佐波受幣都那  
義曾迹奴棄宇互夜麻賀多尔麻岐斯  
阿多尼都岐曾米紀賀斯流迹斯米許  
吕母遠麻都夫作迹登理与曾比淤岐  
都登理牟那義流登岐婆多々藝母許  
斯与吕志伊刀古夜能伊毛能義許等

牟良登理能和賀牟礼伊那婆比氣登  
理能和賀比氣伊那婆那迦上登波伊  
布登母夜麻登能比登母登須々岐宇  
那加夫斯那賀那加佐麻久阿佐能都  
能疑理迹多々牟叙和加佐久佐能都  
麻能義許登許登能加多理碁登母許  
遠婆尔其云取ヲホ大御酒サカキヲタチ杯立依指アテテ拳而  
歌曰夜和富許能加微能義許登夜阿

賀淤富久迹奴斯許曾波遠迹伊麻世  
婆宇知微派斯麻能佐岐耶岐加岐薇  
流伊蘓能佐岐淤知受和加久佐能都  
麻母多勢良禾阿波母与賣迹斯阿礼  
婆那遠岐互遠波那志那遠岐互都麻  
波那斯阿夜加岐能布波夜賀斯多尔  
牟斯夫須麻尔古夜賀斯多尔多久夫  
須麻佐夜昊賀斯多尔阿和田岐能和

阿遲鉏高  
日子根神  
為大國主  
神子事

加夜流牟泥遠多久豆怒能斯路岐多  
陀牟岐曾陀多岐多々岐麻那賀理麻  
多麻傳多麻傳佐斯麻岐毛那賀迹伊  
遠斯那世登与義岐多互麻都良世如  
此歌即為宇伎由比四字而宇那賀氣  
理互六字至今鎮坐也此謂之神語也  
故此大國主神娶坐胸形奧津宮神多  
紀理毗賣命生子阿遲二字鉏高日子

賀茂大  
神木縁  
事

根神次妹高比賣命亦名下光比賣命  
此之阿遲鉏高日子神者今謂迦毛大  
御神者也大國主神亦娶神屋指比賣  
命生子事代主神亦娶八島牟遲能神  
自牟三字之女鳥耳神生子鳥鳴汝神  
以音訓鳴云此神娶日名照額田毗道男伊  
那道許知迹神田下毗又自伊生子國忍富  
神此神娶葦那陀迦神自那下三字亦名

八河江比賣生子速甕之多氣佐波夜

遲奴美神一字以音八此神娶天之甕主

神之女前玉比賣生子甕主日子神此

神娶淤加義神之女比那良志毗賣此神

名以生子多比理岐志麻流義神此神以

音此神娶比々羅木之其花麻豆義神

木上三字以音之女活玉前玉比賣神生

子美呂浪神美呂二字以音此神娶敷山主神

比良木  
神事

之女青沼馬沼押比賣生子布忍富鳥

鳴海神此神娶若盡女神生子天日腹大

科度義度義二字以音此神娶天俠霧神之女

遠律待根神生子遠津山岬名多斯神

右件自八島士奴美神以下遠津山

岬帶神以前

稱十七世神故大國主神坐出雲之御

大之御前時自波穗垂天之羅摩船而

少名毗古  
那神

内剥イテ鵝皮アミ剥為衣服有歸來神マシクル尔雖問  
其名不答且雖問レ乃從之諸神皆白不  
知尔多迹且久白言字自多下四此者久  
延毗古門時答白此者神產巢日神之  
御子少名毗古那神字自毗下三故尔自  
上於神產巢日御祖命者答告此者實  
我子也於子之中自我手クナタ俟久岐斯子  
也字自久下三故与汝葦魚色許男命為

兄弟而作堅其國故自尔大穴牟遲与  
少名毗古那二柱神相並作堅此國然  
後者其少名毗古多耶神者度于常世國  
也故顯白其少名毗古那神所謂久延  
毗古者於今者山田之首富騰者也此  
神者足雖不行盡知天下之事神也於  
是大國主神愁而告吾獨何能得作此  
國孰神与吾能相作此國耶是時而有

韓神

光海ワクツミヨリ依來之神其神言能治我前者吾能共与相作成若不然者國難成尔大國主神曰然者治奉之狀奈何答言吾者伊都岐奉于倭之青垣東山上此者坐諸御山上神也故其大年神娶神治須毗神之女伊怒比賣生子大國御魂神次韓神次曾富理神次白日神次聖神神五又娶香用比賣此神名以音生子大香山戶

竈神事

日吉松尾事

臣神ヲム次年御神柱二又娶天知迦流養豆比賣訓天如天亦自生子奧津日子神次奧津比賣命亦名大戶比賣神此者諸人以拜竈神者也次大山上咋神亦名山未之大主神此神者坐近淡海國之日枝山亦坐葛野之松尾用鳴鏑神者也次遮津日神次阿須波神此神名以音次波比岐神此神名以音次香山戶臣神次

羽山戸神次、遮高津日神次、大土神亦

名土之御祖神九神

松葉大土神者如旧事本紀者大年神弟也世書注曰大國御魂神以下凡有子  
十六神而  
大土神者  
十七神也云云相違可乎也

下大土神以前、テ先十六神

羽山戸神娶大氣都比賣生子若山咋

神次若年神次、妹若沙那賣神自沙下

音次、弥豆麻岐神自弥下四、次夏高津

日神亦名夏之賣神次、秋毗賣神次、冬

夏秋神事  
久々年  
神事

年神久々二字、レ次久、レ祀若室葛根神久

祀三字  
以音

上件羽山之子以下、若室葛根以前

照、アヒテ先八神、レ命

天照太神、天照大御神之命、以豐葦原之千秋長

五百秋之水穗、國者我御子、正勝吾勝

勝速日天忍穗耳命之巧、知國言、因賜

而天降也、於是天忍穗耳命於天浮橋

多<sup>タ</sup>志<sup>シ</sup>此三字以音而詔之豐葦原之千秋

長五百秋之水穗國者伊多久佐夜藝

互<sup>ミ</sup>此七字以音有那理<sup>ナリ</sup>此二字以音下效此告而更還<sup>マタカヘリ</sup>

上<sup>ノ</sup>請<sup>ム</sup>于天照大神<sup>ニ</sup>尔高御產巢日神天

照大御神之命以於天安河之河魚神

集<sup>ラ</sup>八<sup>ヤ</sup>百<sup>モ</sup>万<sup>ノ</sup>神<sup>ヲ</sup>集<sup>ム</sup>而思金神令思而詔<sup>チ</sup>此

葦原中國者我御子之所知國言依所

賜之國也故以為於此國道速振荒振

大國主神

國神等<sup>クナ</sup>之多在是使何神而將言趣尔

思金神及八百万神議白<sup>シ</sup>之天菩比神

是可遣故遣天菩比神者及媚附<sup>テ</sup>大國

主神至于三年不復奏<sup>カヘ</sup>是以高御產巢

日神天照大御神亦問諸神等<sup>クナ</sup>所遣葦

原中國之天菩比神久不復奏亦使何

神之告<sup>ツケム</sup>尔思金神答曰可遣天津國玉

神<sup>ト</sup>云<sup>フ</sup>子天<sup>アマ</sup>若<sup>シ</sup>日子<sup>ヒコ</sup>故<sup>ニ</sup>尔<sup>ニ</sup>以下天之麻迦吉



互字自麻下三

天之波此二字

矢賜天

若日子而遣於是天若日子降到其國  
即娶大國主神之女下照比賣忍慮獲  
其國至于八年不復奏故尔天照大御  
神高御產巢日神亦問諸神等天若日  
子久不復奏又遣曷神以問天若日子  
之淹畚トマリ所由於是諸神及思金神答曰  
可遣雉名鳴女ナレ時詔之汝行問天若日

子狀者汝所以使葦原中國者言趣和  
其國之荒振神等之者也何至于八年  
不復奏故尔鳴女自天降到居天若日  
子之門湯津楓上而言委曲如天神之  
詔命尔天佐具賣此三字聞此鳥言而  
語天若日子言此鳥者其鳴音甚惡故  
可射殺云進即天若日子持天神所賜  
天之波士弓天之加久矢射斂其雉尔

其矢自雉胸通而逆射上逮坐天安河

之河原天照大御神高木神之御所是

高木神者高御產巢日神之别名故高

木取其矢見者血著其矢羽於是高木

神告之此矢者所賜天名日子之矢即

尔諸神等詔者或天若日子不誤命

為射惡神之夫之至者不中天若日子或

有邪心者天若日子於此矢麻賀礼

高木神者  
高御產巢  
日神之别名

麻賀礼  
事

字以云而取其夫自其矢穴衝返下者

中天若日子寢朝床之高胸坂以死此

矢之本也亦其雉不還故於今諺曰雉之頓

使本是也故天若日子之妻下哭比賣

之哭声与風響到天於是天若日子

子之父天津国玉神及其妻子聞而降

來哭悲乃於其處作喪屋而河鴈為岐

佐理持一字以音三鷓為掃持翠鳥為御

雉頓使  
事

食人雀為雉女雉為哭女如此行定而  
日八日夜八夜以遊也此時阿遲志貴高  
日子根神自阿下四字以音到而吊ラマフ天若日子  
之喪時自天降到天若日子之父カシモトニ急其  
妻皆哭云我子者不死有祁理此二字以音下  
此效我君者不死坐祁理云取トリ懸カニル手足而  
哭悲也其過呀以者此二柱神之容姿ミスカタ  
甚能相似故是以過也於是阿遲志貴

高日子根神大怒曰我者愛友故吊來  
耳何吾比穢死人云而拔呀御佩之計  
掬ツク劍切伏其喪屋以足蹶離遣此者在  
美濃國藍見河之河上喪山之者也其  
持呀切大刀名謂大豐量亦名謂神度カムトノ劍  
以度字音故阿治志貴高日子根神者征而  
飛去之時其伊呂妹高比賣命思頭其  
御名故歌曰阿采那流夜湫登多那婆

多能宇那賀世流多麻能美須麻流美  
須流迹阿那陀麻波夜美多迹布多和  
多良須阿治志貴多迦比古泥能迦薇  
曾也此歌者夷振也於是天照大御神  
詔之亦遣曷神者吉尔思金神及諸神白  
之坐天安河之上之天石屋名伊都之  
尾羽張神是可遣伊都二音若忽非此神  
者其神之建御雷之男神此應遣且子

其天尾羽張神者逆塞上天安河之水  
而塞道居故他神不得行故別遣天迦  
久神可問故尔便天迦久神問天尾羽  
張神之時答白恐之仕奉然於此道者  
僕子建御雷神可遣乃貢進尔天鳥舩  
神副建御雷神而遣是以此二神降到  
出雲國伊那佐之小濱而伊那佐三字以音拔  
十掬劔逆刺立于浪穗坐其劔前問

其大國主神言天照大御神高木神之  
命以問使之汝之宇志波祁流此五字以音  
葦原中國者我御子之乃知國言依賜  
故汝心奈何尔答白之僕者不得白我  
子八重言代主神是可白然為鳥遊取  
奠而住大御之前未還來故尔遣天鳥  
船神微來八重事代主神而問賜之時  
語其父太神言恐之此國者立奉天神

之御子即踏傾其船而天逆手矣於青  
紫垣打成而隱也訓紫云故尔問其大  
國主神今汝子事代主神如此白訖亦  
有可白子乎於是是亦白云亦我子  
有建御名方神除此者無也如此白  
之間其建御名方神千列石サケテ擊手末而  
來言誰來我國而忍テ如此物言然欲  
為力競故我先欲取其御手故今取其

御手者即取成立氷亦取成劍及故尔  
懼而退居尔欲取其建御名方神之手  
乞歸而取者如取若葦楹枇而投離者  
即逃去故追往而迫到神科野國之州  
羽海將敏時建御名方神白恐莫敏我  
除此地者不行他處亦不違我父大  
國主神之命不建八重事代主神之  
言此葦原中國者随天神御子之命獻

諏方神事

故更且還來問其大國主神汝子等事  
代主神建御名方神二神者随天神御  
子之命勿違白訖故汝心奈何尔答白  
之僕子等二神随白僕之不違此葦原  
中國者随命既獻也唯僕住所者如天  
神御子之天津日繼所知之登阨流  
下字效此天之御巢而於底津石根宮柱  
布斗斯理以四音於高天原氷木多迦

前事

斯理四字以音而治賜者僕者於百不  
足八十垵手カシテ隱而侍亦僕子等百八十  
神者即八重事代主神為神之御尾前サキト  
而仕作奉者違神者非也如此之白而  
於出雲國之多藝志之小濱造天之御  
舍多藝志三而水戸神之孫櫛八玉神  
為膳夫獻天御饗之時禱白而櫛八玉  
神化鷓八海底咋出底之波迹此二字

天平賀事

作天八十毗良迦此三字而鑷海布之  
柄作燧白以海尊之柄作燧杵而攢出  
火云是我所燒火者高天原者神產巢  
日御祖命之登陁流天之新巢之疑烟  
訓凝烟之八拳岳摩互燒舉摩互二地  
下者於底津石根燒凝而拷繩之千尋  
繩打延為釣海人之口大之尾翼鱸訓  
受須佐佐和佐和迹此五字控依騰而折行

之之登遠、登遠、迹此七字獻天之  
 真魚咋也、故建御雷神、返參上復奏言、  
 向和平葦原、中國之狀、尔天災大御神、  
 高木神之命、以詔太子正勝、吾勝、迹  
 日天忍穗耳命、今平訖葦原、中國之白、  
 故隨言、依賜降坐而知者、尔其太子正  
 勝、吾勝、速日天忍穗耳命、答白、僕者  
 將降裝束之間、子生出、名天迹岐志國

地神三代  
尊降化事

迹岐志自迹至音天津日高日子番能迹  
 迹藝命、此子應降也、此御子者、御合高  
 木神之女、万幡豐秋津師比賣命、生子  
 天、火明命、次日、日子番能迹、藝命柱也  
 是以、隨白之科、詔日子番能迹、藝尔  
 此、豐葦原、水穗國者、汝將知國言、依賜  
 故、隨命、以可天降、尔日、番能迹、藝命  
 將天降之時、居天之八衢、而上光高



天原下光葦原中國之神於是故尔  
天照大御神高木神之命以詔天宇受  
賣神汝者雖有手弱女人與伊牟迦布  
神自伊至面勝神故專汝往將向者吾  
御子為天降之道誰如此而居故問賜  
之時答曰僕者國神名獲田毗古神也  
乃以出居者間天神御子天降坐故仕  
奉御前而參向之侍尔天兒屋命布刀

外宮御事  
度會神

前事

玉命天宇受賣命伊斯許理度賣命祖  
命并五件緒矣支加加而天降也於是  
副賜其遠岐斯以三字八尺勾琿鏡及  
草那藝劍亦常世思金神手力男神天  
石門別神而詔者此之鏡者專為我御  
魂而如拜吾前伊都岐奉次思金神者  
取持前事為政此二柱神者拜祭佐久  
久斯侶伊須受能宮自佐至次登由宇

氣神此者坐外宮之度相神者也次天

石戶別神亦名謂櫛石窓神亦名謂豐

石窓神此神者御門之神也次手刀男

神者坐佐那懸也故其天兒屋命者

中臣連布刀玉命者等之祖天字受賣

命者此之女君伊斯許理度賣命者連等

之祖玉祖命者等之祖連故尔詔天津日子

番能迹藝命而離天之石位押分天

之八重多那以音二字雲而伊都能知和

岐互自伊以下於天浮橋宇岐士摩理

蘓理多斯互一字以音下天降坐于

筑紫日向之高千穗之久士布流多氣

自久下六故尔天忍日命天津久米命

二人取負天之石鞞取佩頭推之大刀

取持天之波士弓手狹天之真魔矢立

御前而仕奉故其天忍日命此者大神連等之祖

後田彥神  
送奉事

天津久米命此者久米直於是詔之此  
地者向韓國真米通笠沙之御前而朝  
日之直刺國夕日之日照國也故此地  
其吉地詔而於底津石根宮柱布計斯  
理於高天原水椽多迦斯理而坐也故  
余詔天宇受賣命此立御前所仕奉後  
田毗古大神者專所顯申之汝送奉亦  
其神御名者汝負仕奉是以後女君等

負其後田毗古之男神名而女呼後女  
君之事是也故其後田毗古神坐阿那  
訶此三字以時為渙而於比良夫具自  
河音也君至夫其手見咋合而沉溺海塩故其沉  
居底之時名謂底度久御魂度久二字以音其  
海水之都夫多都時謂都夫多都御魂  
自都下四字以音其阿和佐久時名謂佐久御  
魂自佐至於是送後田毗古神而還到

海鼠事

乃悉追聚鱸廣物鱸狹物以問言汝者  
 天神御子仕奉耶之時諸魚皆仕奉白  
 之中海鼠不白余天宇受賣命謂海鼠  
 云此口乎不答之口而以細小刀折其  
 口故於今海鼠口拆也是以御世嶋之  
 速贄獻之時給媛女君等也於是天津  
 日高日子番能迹々藝能命於笠沙御  
 前遇麗義人尔問誰女答曰之大山津

見神之女名神阿多都比賣此神名亦  
 名謂木花之仇久夜毗賣此五字又問  
 有汝之兄弟乎答曰我姊石長比賣在  
 也尔詔吾欲自合汝奈何答白僕不得  
 白僕父大山津見神將白故乞遣其父  
 大山津見神之時大歡喜而副其姊石  
 長比賣令持百取机代之物奉出故尔  
 其姊者曰其凶醜見畏而返送唯留其

弟木花之佐久夜毗賣以一宿為婚余  
大山津見神曰返石長比賣而大耻白  
送言我之女二並立奉由者使石長比  
賣者天神御子之命雖雪雨零風吹恒  
如石而常堅不動坐亦使木花之佐久  
夜比賣者如木花之榮々坐宇氣比互  
留木花之佐久夜毗賣故天神御子之

自字以音下四

貢進此

令返石長

比賣而獨

御壽者木花之阿摩比能徵坐  
故是以至千金天皇命等之御不長也  
故後木花之佐久夜毗賣忝出白妾妊  
身今臨產時是天神之御子私不可產  
故請尔詔佐久夜毗賣一宿哉妊是非  
我子必國神之子尔答曰吾妊之子若  
國神之子者產不幸若天神之御子者  
幸即作無戸八尋殿入其殿内以土塗

塞而方產時以火著其殿而產也故其

火盛燒時所生之子名火照命此者集

祖君之次生子名火須勢理命須勢理三字以音

次生子御名火遠理命亦名天津日高

日子穗之乎見命柱三故火照命者為海

佐知毗古此四字以此而取籙廣物籙狹

物火遠理命者為山佐知毗古而取毛

籙物毛柔物尔火遠理命謂其兄火照

命各相易佐知用三度雖乞不許然遂

纔得相易尔火遠理命以海佐知釣魚

都不得一魚亦其釣失海於是其兄火

照命乞其釣曰山佐知母已之佐知佐

知海佐知母已之佐知佐知今各謂返

佐知之時字以音其弟火表理命答曰

汝釣者釣魚不得一魚遂失海然其兄

族乞徽故其弟破御佩之十拳劔作五

百<sup>ホ</sup>釣<sup>ラ</sup>雖<sup>ツシ</sup>償<sup>ト</sup>不<sup>レ</sup>取<sup>テ</sup>亦<sup>レ</sup>作<sup>シ</sup>一<sup>ヒト</sup>千<sup>ナ</sup>釣<sup>ラ</sup>雖<sup>ツシ</sup>償<sup>ト</sup>不<sup>レ</sup>受<sup>テ</sup>  
云<sup>フ</sup>猶<sup>ホシ</sup>欲<sup>ク</sup>得<sup>ル</sup>其<sup>ノ</sup>正<sup>モト</sup>本<sup>ノ</sup>釣<sup>チ</sup>於<sup>コ</sup>是<sup>ニ</sup>其<sup>ノ</sup>弟<sup>ニ</sup>泣<sup>キ</sup>患<sup>ム</sup>居<sup>ス</sup>  
海<sup>ノ</sup>邊<sup>ヘ</sup>之<sup>ニ</sup>時<sup>ニ</sup>塩<sup>ツチ</sup>推<sup>テ</sup>神<sup>ヲ</sup>來<sup>テ</sup>問<sup>テ</sup>曰<sup>ク</sup>何<sup>ソ</sup>虛<sup>ソラ</sup>空<sup>津</sup>日<sup>ヒ</sup>  
高<sup>ニ</sup>之<sup>レ</sup>泣<sup>キ</sup>患<sup>ム</sup>所<sup>ヨ</sup>由<sup>リヤ</sup>答<sup>テ</sup>言<sup>ク</sup>我<sup>ハ</sup>与<sup>レ</sup>兄<sup>ト</sup>易<sup>シ</sup>釣<sup>ヲ</sup>而<sup>シ</sup>失<sup>フ</sup>  
其<sup>ノ</sup>釣<sup>ヲ</sup>是<sup>レ</sup>乞<sup>フ</sup>其<sup>ノ</sup>釣<sup>ヲ</sup>故<sup>ニ</sup>雖<sup>ツシ</sup>償<sup>ト</sup>多<sup>ク</sup>釣<sup>ヲ</sup>不<sup>レ</sup>受<sup>テ</sup>云<sup>フ</sup>猶<sup>ホシ</sup>  
欲<sup>ク</sup>得<sup>ル</sup>其<sup>ノ</sup>本<sup>ノ</sup>釣<sup>チ</sup>故<sup>ニ</sup>泣<sup>キ</sup>患<sup>ム</sup>之<sup>レ</sup>尔<sup>ハ</sup>塩<sup>ツチ</sup>推<sup>テ</sup>神<sup>ヲ</sup>云<sup>フ</sup>我<sup>ハ</sup>  
為<sup>シ</sup>汝<sup>ヲ</sup>命<sup>ト</sup>作<sup>シ</sup>善<sup>キ</sup>議<sup>ヲ</sup>即<sup>チ</sup>造<sup>シ</sup>无<sup>レ</sup>間<sup>ノ</sup>勝<sup>マ</sup>間<sup>ノ</sup>之<sup>レ</sup>小<sup>コ</sup>船<sup>フネ</sup>  
載<sup>シ</sup>其<sup>ノ</sup>船<sup>ヲ</sup>以<sup>テ</sup>教<sup>テ</sup>曰<sup>ク</sup>我<sup>ハ</sup>押<sup>シ</sup>流<sup>シ</sup>其<sup>ノ</sup>船<sup>ヲ</sup>者<sup>ハ</sup>差<sup>サ</sup>暫<sup>シ</sup>往<sup>ク</sup>

將<sup>シ</sup>有<sup>ル</sup>味<sup>ヲ</sup>御<sup>ノ</sup>路<sup>ヲ</sup>乃<sup>チ</sup>乘<sup>リ</sup>其<sup>ノ</sup>道<sup>ヲ</sup>往<sup>ク</sup>者<sup>ハ</sup>如<sup>シ</sup>魚<sup>ノ</sup>鱗<sup>ノ</sup>所<sup>ニ</sup>  
造<sup>シ</sup>之<sup>レ</sup>宮<sup>ノ</sup>室<sup>ヲ</sup>其<sup>ノ</sup>綿<sup>ワタ</sup>津<sup>ツ</sup>見<sup>ミ</sup>神<sup>ノ</sup>之<sup>レ</sup>宮<sup>ノ</sup>者<sup>ハ</sup>也<sup>ナリ</sup>到<sup>リ</sup>其<sup>ノ</sup>  
神<sup>ノ</sup>御<sup>ノ</sup>門<sup>ノ</sup>者<sup>ハ</sup>傍<sup>ラ</sup>之<sup>レ</sup>井<sup>ノ</sup>上<sup>ニ</sup>有<sup>ル</sup>湯<sup>ノ</sup>津<sup>ツ</sup>番<sup>カ</sup>木<sup>ノ</sup>故<sup>ニ</sup>坐<sup>ス</sup>  
其<sup>ノ</sup>木<sup>ノ</sup>上<sup>ニ</sup>者<sup>ハ</sup>其<sup>ノ</sup>海<sup>ノ</sup>神<sup>ノ</sup>之<sup>レ</sup>女<sup>ヲ</sup>見<sup>ミ</sup>相<sup>シ</sup>議<sup>ス</sup>者<sup>ハ</sup>也<sup>ナリ</sup>  
訓<sup>ニ</sup>香<sup>カ</sup>

云<sup>フ</sup>加<sup>カ</sup>都<sup>ト</sup>故<sup>ニ</sup>隨<sup>ヒ</sup>教<sup>ヲ</sup>小<sup>レ</sup>行<sup>ク</sup>備<sup>フ</sup>如<sup>シ</sup>其<sup>ノ</sup>言<sup>ヲ</sup>即<sup>チ</sup>登<sup>リ</sup>其<sup>ノ</sup>

香木

香<sup>カ</sup>木<sup>ノ</sup>以<sup>テ</sup>坐<sup>ス</sup>尔<sup>ヲ</sup>海<sup>ノ</sup>神<sup>ノ</sup>之<sup>レ</sup>女<sup>ヲ</sup>豐<sup>ト</sup>玉<sup>ヲ</sup>毗<sup>ヒ</sup>賣<sup>ル</sup>之<sup>レ</sup>徒<sup>ナリ</sup>

婢<sup>メ</sup>持<sup>テ</sup>玉<sup>ヲ</sup>器<sup>ヲ</sup>將<sup>シ</sup>酌<sup>ス</sup>水<sup>ヲ</sup>之<sup>レ</sup>時<sup>ニ</sup>於<sup>テ</sup>井<sup>ノ</sup>有<sup>ル</sup>光<sup>ヲ</sup>仰<sup>テ</sup>見<sup>ル</sup>

者<sup>ハ</sup>有<sup>ル</sup>嚴<sup>ハキ</sup>壯<sup>ヲ</sup>夫<sup>ト</sup>言<sup>フ</sup>壯<sup>ク</sup>夫<sup>ト</sup>大<sup>ク</sup>云<sup>フ</sup>遠<sup>ク</sup>以<sup>テ</sup>為<sup>シ</sup>甚<sup>ク</sup>異<sup>ナリ</sup>

登<sup>リ</sup>古<sup>ク</sup>下<sup>ニ</sup>效<sup>ス</sup>此<sup>ノ</sup>

奇尔火遠理命見其婢乞欲得水婢乃酌水入玉器貢進尔不飲水解御頸之璵含口唾入其玉器於是其璵著器婢不得離璵故璵任著以進豐玉毗賣命尔見其璵問婢曰若人有門外哉答曰有人坐我井上香木之上甚嚴壯夫也益我王而甚貴故其人乞水故奉水者不飲水唾入此璵是不得離故任入將

來而献尔豐玉毗賣命思奇出見乃感目合向其父曰吾門有嚴人尔海神自出見云此人者天津日高之御子虛空津日高矣即於内擧入而養智皮之疊敷八重亦絹疊八重敷具上坐其上而具百取机代物為御饗即令婚其女豐玉毗賣故至三年住其国於是火表理命思其初事而大歎故豐玉毗賣命



聞其歎以白其父言三年雖任恒無歎  
今夜為大一歎若有何由故其父大神  
問其智夫曰今且聞我女之語云三年  
雖坐恒無歎今夜為大歎若何由哉亦  
到此問之由奈何爾語其大神備如其  
兄罰失鈎之狀是以海神悉召集海之  
大小魚問曰若有取此鈎魚乎故諸魚  
白之頃者亦海鯽魚於唯鯽物不得食

愁言故必是取於探赤海鯽魚之喉  
者有鈎即取出而清洗奉火表理命之  
時其綿津見大神誨曰之以此鈎給其  
兄時言狀者此鈎者淤煩鈎須々鈎貧  
鈎字流鈎云而於後手賜淤煩及須々亦字流六字  
以然而其兄作高田者汝命營下田其  
兄作下田者汝命營高田為然者吾掌  
氷故三年之間必其兄貧窮若恨怨其為然

之事而攻戰者出塩盈珠而溺若其愁  
請者出塩乾珠而活如此令惣苦云授  
塩盈珠塩乾珠并兩筒即悉召集和迹  
魚問曰今天津日高之御子虚空津日  
高為將出幸上國誰者幾日送奉而覆  
奏故名隨已身之尋長限日而白之中  
一尋和迹白僕者一日送即還來故尔  
告其一尋和迹然者汝送奉若渡海中

佐比持  
神事

時無令惶畏即載其和迹之頸送出故  
如期一日之內送奉也其和迹將返  
之時解牙佩之劔小刀著其頸而返故  
其一尋和迹者於今謂佐比持神也是  
以備如海神之教言與其鈎故自尔今  
以後稍俞貧更起荒心迫來將攻之時  
出塩盈珠而今溺其愁請者出塩乾珠  
而救如此令惣苦之時替白僕者自今

以後為汝命之晝夜守護人而仕奉故  
至今其溺時之種々之態不絶仕奉也  
於是海神之女豊玉毗賣命自叅出白  
之妾已妊身今臨産時此念天神之御  
子不可生海原故叅出到也尔即於其  
海邊波浪以鷄羽為菅草造産殿於是  
其産殿未嘗合不忍御腹之急故入坐  
産殿之時白其日子言凡他國人者臨

以本身  
為産事

産時以本國之形産生故妾今以本身  
為産願勿見妾於是思竒其言竊伺其  
方産者化八尋和迹而匍匐契地即見  
驚畏而遁退尔豊玉毗賣命知其伺見  
之事以為心耻乃生置其御子而白妾  
恒通海道欲往來然伺見吾形是甚作  
之即塞海坂而返入是以名其所産之  
御子謂天津日高日子波限建鵜草菅

菅不アハセス合命ト訓訓波限云那那藝藝佐佐然後者雖

恨其伺情不忍戀心曰治ヤシキ奉養其御子之

緑附其弟玉依毗賣而献歌之其歌曰

阿加陀麻波表佐閑比迦礼杼斯良多

麻能岐義何余曾比斯多布計久阿理

祁理余其比古遲三字谷歌曰意岐都

登理加毛度久斯麻迹和賀韋子汲斯伊

毛波和須礼士余能許登碁登迹故曰

子穗手見命者坐高千穗宮伍佰捌イホトシアリ

拾歲御陵者即在其高千穗山之西也

是天津日高日子波限達鵜菅草菅不

合命娶其姨玉依毘賣命生御子名五ミナハ

瀬命次稻冰命次御毛沼命次若御毛

沼命亦名豐御毛沼命亦名神倭伊波

礼毗古命四故御毛沼命者ミレライテ波穗渡

坐千常世國稻冰命者為妣國而入坐

日子穗々  
手見尊  
坐高千  
穗宮年  
紀事  
五百十  
年

海原也

此州古名曰海原郡水命昔為州國而後

命命而後其後子新命

古事記上 後命志暢法冠命

命命其後命命其後命命其後命命其後

命命其後命命其後命命其後命命其後

命命其後命命其後命命其後命命其後

命命其後命命其後命命其後命命其後

