

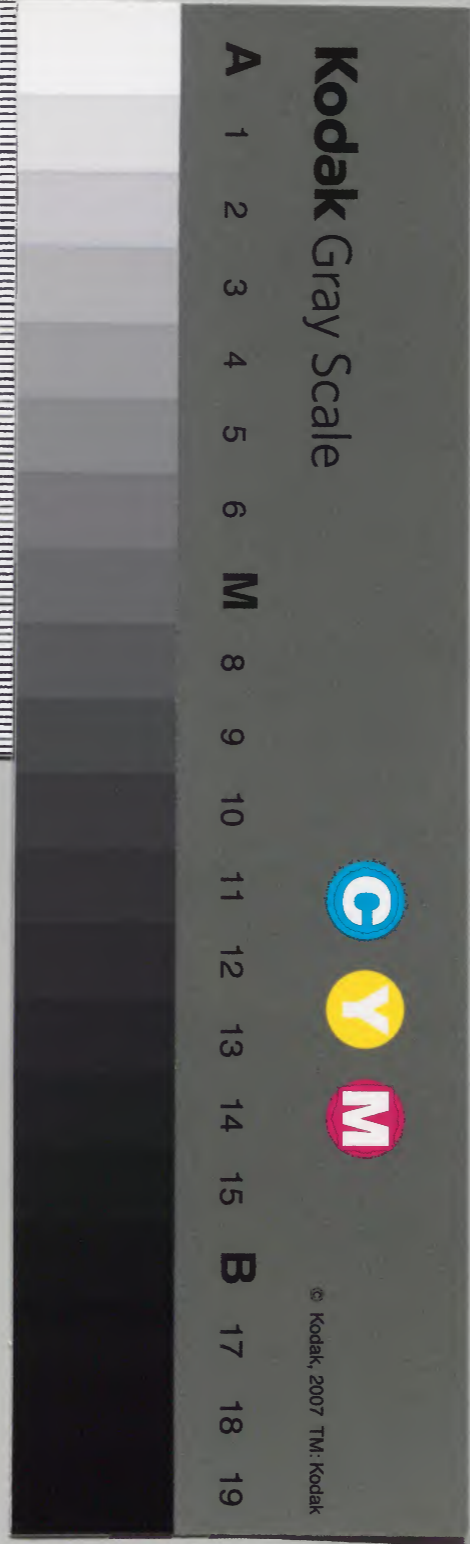
三代實錄

共

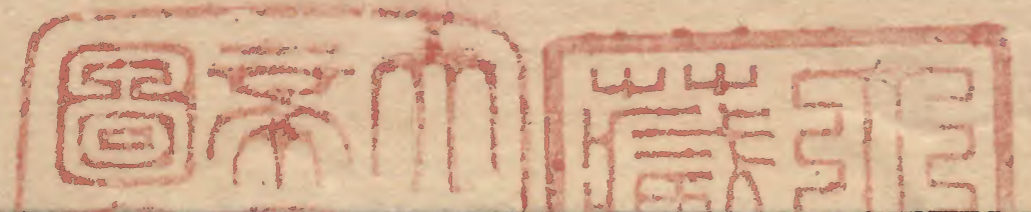
		和書門類	
四二四九七號	一三二函		
二〇册	七架		

庫文閣内		和書類	
四二四九七號	二〇册		
三七函	一八架		

内閣文庫	
番號	和 42497
冊數	20(16)
函號	137 161



綴じ部(喉部分)の文字など開きが不鮮明な箇所あり



日本三代實錄卷第四十起元慶五年七月盡

左倉從二位兼行左近衛大將臣藤原朝臣時平奉勅撰

秋七月丁未朔七日癸丑有星出首列星入犯

心中夾星色赤長一丈餘十三日己未伴中庸

男元孫禪師麻呂遷配石見國先是因幡介從五

位下是主王言中庸等自隱岐國致此申牒云貞

觀八年配流之隱岐國去年十二月四日恩赦彼國

司務歸向本貫者獄令云流人至配所亦載之後

聽仕注曰其回及逆免死配流之不在此例中庸身

三代實錄卷四十一

犯大逆降死配流自非 勅喚何得言歸隱岐國

司不熟法意輒令放免 勅特降恩換便還石見

下符回幡國備凡人到於配所貫附籍帳刑科究

盡更無會赦隱岐國司誤促放免當國抑留錄狀

言上論之朝憲可謂明慎令條謹責隱岐國司

曰不曉法禁輒放流人牧宰之任委付惟重既無

奉法之能寧叶分憂之寄特單春仁莫處秋典意

山城國官由二十町河內國三十六町二段二百

六十步播津國三十六町二段二百六十步給左

京職山城國官由二十町河內國四十町播津國

四十町給右京職兩職厨断以職享由每羊治用

今年無職焉何一箇年間給官由今充之 十五

日辛酉令飛驒國減五十人貢六十人作朝

堂院神泉苑之間自去負觀十八年今貢百人今

作事既畢故減之 十六日壬戌除自二十四人

從五位上守右近衛少將兼行播磨介藤原朝臣

清經為備中守少將如故 十七日癸亥越前國

丹生大神坂井等郡田地六百一町九段百五十

八步依天平勝室元年四月一日詔旨令興福寺
 領得但天平勝室元年以前為公由之類雖在四
 至之內不聽領之 廿二日戊辰 勅白米一百
 斛黑米一百斛送圓覺寺以充造佛道具縫紵灌
 頂二具等新 廿三日己巳有白鷺一集太政官
 曹司廳版位上 八月丁丑朔日有蝕之 十一
 日丁亥停釋奠諒闇也 十四日庚寅加賀國言
 太政官去六月二十九日下當道符備比日兵庫
 有鳴著龜告云北境來乘可有兵火自秋至冬宜
 慎守禦者謹檢去弘仁十四年分越前國置加賀
 國其後五十八年未備非常伏望請被給官庫甲
 冑以備非常自餘兵器國宰將作者 勅甲冑宜
 令國宰作焉 十五日辛卯每季春仲月講演仁
 王般若經其斷用國儲教兼等之色望請改用國
 分寺新稿內一千五百一十五束四把七分二毫
 宛其斷 勅許之 廿日丙申去六月停採山城
 國岡田銅事採銅使正六位上巨勢朝臣文主逐
 進伊賀國庸米三百八十斛七斗五升五合以伊

十四日 庚寅一
 條當入
 前十四
 日庚寅
 中歎氣
 不有此
 一條則
 十四日
 庚寅蓋
 二十四
 日庚子
 之誤歟
 下次日
 十三日
 巳亥者
 上下倫
 也

賀國庸米充採銅之資糧故也從四位下芳子女

王卒十四日庚寅先是出羽國司言去元慶元

年穀稼多損調庸不備二年歲虜及叛國內騷擾

義從俘囚及諸郡囚徒并渡嶋狄等或疲於儆戒

或募化遠來開用不動穀三千二百三十七斛五

斗以充大饗不先言上責在牧宰至是勅免除

廿三日己亥勅以山城國葛野郡二條大山

甲地三十六町為大覺寺地其四履東至朝原山

西至觀空寺并栖霞館東路北至山嶺自餘山野

入嵯峨院四至者皆為公地若有稱空閑申請者

一切不得勅許但樵蕪之輩不在制限廿六

日壬寅制定伊勢太神宮大宮司一員正六位上

階小宮司一員正七位上階先是神祇官言太神

宮司元置從六位階一員而去貞觀十二年加置

一員大小無別職掌不分明稱受領文為爭論望

請定置大小員遷代之日分付受領一准長官任

用者勅聽之九月丙午朔三日戊申停御

紫齋燒燈九日甲寅停重陽之節諒闇也十

三代實錄卷四十一

四

一日丙辰遣散位從五位上興我王神祇大副從
五位上大中臣朝臣有本等奉幣於伊勢太神宮
發自神祇官諒闇也 十三日戊午先是遠江國
司言前司時燒亡官舍二十五字倉一百四字交
替之日不輒言上放還既經言上而前司會去年
十二月四日恩赦被放免訖望請除弃將脫後累
但除弃倉屋材木加修所遺之倉舍太政官商量
依請焉 十九日甲子地震 廿日乙丑亦震

廿一日丙寅二度震 廿六日辛未遠江國稻

千束近江國穀三百斛美濃若狹出雲美作四箇
國稻各二千束備前穀二百斛播磨三百斛阿波
二千束伊豫三千束施興福寺以充造鐘樓僧房
新並通用三寶施新稻穀 廿七日壬申山城國
葛野郡標原鄉野地三町賜興福寺傳燈大法師
位修審先是修審申牒此地元嵯峨院四至之內
也貞觀六年申督淳和院建立道場定大覺寺四
至之日還為公地其業已成不獲移去請所分者
詔賜之 冬十月丙子朔停孟月之宴諒闇也

親王公卿侍從仗下造酒司侍從厨聊進酒饌

三日戊寅相模國國分寺金色藥師太六像一躰

挾侍菩薩像二躰元慶三年九月二十九日遭地

震皆悉摧破其後火燒損望請改造以修御願又

依太政官去貞觀十五年七月二十八日符以湧

河寺為國分庄寺而同日地震堂舍頽壞請仍舊

以本庄寺為國分庄寺 詔並許之 六日庚辰

夜地震 八日壬午地震 九日甲申授飛驒國

從四位下水无神從四位上從五位下氣多若宮

神從五位上正六位上賀茂若宮神從五位下信

濃國正六位上池生神御廐中央御玉神並從五

位下 十日乙酉遣左近衛无位早部連助雄小

治田宿祢春雄秦忌寸常吉日置部公枝雄向陸

奥國為左近衛權少將兼守平朝臣季長隨身其

食新季祿以國庫物給之 十三日戊子是日頒

下詔司曰无品高丘親王志深真諦早出塵區求

法之情不遠異境去貞觀三年自辭當邦問道西

唐乘查一去飛錫无歸今得在唐僧中確申狀備

親王先過震且欲度流砂風聞到羅越國逆旅遷
化者雖覺背之不記而審問之來可知意親王者

平城太上天皇之第三子也母贈從三位伊勢
朝臣繼子正四位下勳四等老人之女云云十
五年親王男大和守從四位上在原朝臣善淵前
肥後守從五位上同安貞等上表請親王入唐後
多歷年序敝朝之期已過存亡之分難決而偏准
平常猶受封邑靜而思之悚兢難耐伏望早被返
叔將免下謗議上勅存亡難卜何許來請云云親王身

殞中途神馳半月昔為千乘之皇儲今作單子之
旅魄彼菩提之求何必出戶元厭世心深甚哉苦
行親王始登震坊世人號曰蹲居太子雖見廢非
其罪而理有必至靡可顧防豈天意乎豈人事乎
何媿廢之傷化而俗談之如期書曰批籍之晨惟
家之索信而有徵歟 十四日己丑禁男女着茜
紅花交深支子之色不論淺深無聽服用以其色
涉淺黃丹也 十六日辛卯太政官處分依請大
和國城上郡從一位勳八等宗像神社准鏡前成

本社置神主以高階真人氏人為之太政官奏石
 京人宮門有常故殺有道今出磨備中國窪屋郡
 人真髮部成道故殺大市貞繼檢非違使覆案奏
 有常等罪當斬刑 詔降死一等處之遠流 十
 七日壬辰以信濃國伊那郡觀音寺為天台別院
 廿二日丁酉授大和國正六位上統神紀伊國
 正六位上玉出嶋神並從五位下 廿八日癸卯
 除目三人 十一月乙己朔陰陽寮奉進明年御
 曆例也 天皇不御紫宸殿付內侍所 九日癸
 丑下知左右京職山城國司裁定材木直車賃人
 功等教從四位下行大和守坂上大宿祢瀧守卒
 瀧守者右京人從四位下鷹養孫而正六位上氏
 勝之子也幼好武藝便習弓馬尤善步射坂氏之
 先世傳將種瀧守韓畧不墜家風承和十年年十
 九歲起家為左近衛將曹步騎兼射供奉節會仁
 壽之初轉將監齊衡四年授從五位下天安二年
 除左馬助數月遷伯耆介未幾遷為駿河介貞觀
 二年為山城介四年拜右兵衛權佐八年加從五

位上遷右近衛少將同月兼阿波介十一年十二月
 日出為太宰權少貳右近衛少將如故是歲新羅
 海賊掠奪太宰貢綿勅遣瀧守備之後拒兼宰
 警團十四年改權少貳為正十六年遷左近衛權
 少將十八年增正五位下明年兼近江介元慶三
 年授從四位下遷陸奥守不之官四年出為大和
 守卒年五十七以陸奥國安積郡弘隆寺為天台
 別院 十二日丙辰遣散位從五位上大中臣有
 本等奉幣於太神宮發自神祇官諒闇也 十四

日戊午授讚岐國從五位下天河神從五位上正
 六位上船山神萬農池神並從五位下大和國正
 六位上子嶋神從五位下 十七日辛酉前出羽
 督師從八位上秦忌才能仁叙外從五位下元慶
 二年國遭賊亂能仁以私穀助軍糧也 十八日
 壬戌雨雪 十九日癸亥雪猶未止 勅賜六府
 少將佐已下見在陣座及五位已上在侍從所者
 綿各有差外記內記亦預之慶新雪 廿二日丙
 寅鎮魂祭如常大藏卿正四位下基兄王卒 云云

基兄王者三品葛井親王長子也年五十八 廿

三日丁卯新嘗祭取司供祭如常公卿以下諸衛

府舍人已上不下但供奉神事諸司七十二人卜

食着青摺移神祇官三十二人縫殿寮四人宮内

省二人主殿寮五人大炊寮二人掃部寮七人大

膳職一人内膳司八人造酒司二人采女司二人

注水司六人内侍司一人准掾永和七九兩年諒

闇之例也 廿四日戊辰停豐樂之宴供祭取司

向宮内省解齋如常 廿六日庚午皇太后奉為

太上天皇於深殿宮設周忌御齋會延諸大寺高

僧講法華經限五日訖親王公卿及五位已上畢

會召集京中貧窮者於鴨河邊賑給之 廿七日

辛未 勅勘解由使者書生二人加置史生二員

廿九日癸酉參議正四位下行右衛門督兼讚

岐守源朝臣舒卒云云 嵯峨太上天皇之孫從

四位杜明之長子云云 年五十一 十二月乙亥朔

四日戊寅清和院奉為先 太上天皇於圓覺

寺設周忌御齋會供養一切經 太上天皇在祚

之日所書寫也王公朱紫傾都會集五日己卯
尾張國中嶋郡從五位下行丹波介卜部宿祢平
麻呂卒平麻呂者伊豆國人也幼而習龜卜之道
為神祇官之卜部揚火作龜決義疑多効承和之
初遣使聘唐平麻呂以善卜術備於使部使還之
後為神祇大史嘉祥三年轉少祐齋衡四年授外
從五位下天安二年拜權大祐兼為宮主貞觀八
年遷參河權介十年授從五位下累歷備後丹波
介卒年七十五 七日辛巳禁斷諸寺諸院

徵物使等究勘諸國貢調綱領郡司雜任

八日壬午地震夜有如狼聲吠於太政官曹司廳

十日甲申神祇官奏御體卜事例也 十一日

乙酉月次神會食於神祇官行事所司供奉如常

是日遣使於伊勢太神宮奉幣告以 天皇明年

正月可加元服也告文曰 天皇 我詔寺止掛畏

坂伊勢乃五十鈴乃河上今坐皇太神乃廣前

恐 恐 申 今年天皇我御年十四歲今成賜

比公卿等議奏久加冠之事及世間乃所重自古

行禮禮有其時正月春正月乃吉日良辰奉加

元服大人望奏利世掛畏岐皇太神乃厚

護依若平安果行比長保寶位年止之王

武藏權守從五位上弘道王中臣從五位下行神

祇少副大中臣朝臣常道手差使天忌部蔭子正

七位上齊部宿祢季長加弱肩太手綴取懸天

禮代乃大幣帛手持齊利令捧持天奉出須此狀

平之聞食天天皇朝廷手常盤堅磐天地日

月止共夜護書護助幸倍賜比天下國家

平之事故无於助護給止恐美恐美申賜止

淳和院永置公卿別當先是无品恒貞親王奏言

云云 十三日丁亥除目四人 十九日癸巳於

清凉殿修佛名懺悔限以三百近江國百姓戶主

正六位上永野忌寸真雄弟三人男四人孫二人

戶主從八位上永野忌寸春貞弟從父弟姪男三

人戶主右兵衛從六位下永野忌寸福成兄一人

男四人姪男二人合二十三人還隸左京職真雄

等向官披訥袒父石友親父長歲承和四年二月

十七日改近江國野洲郡本居被貫左京五條三坊石友長歲等須子孫真雄等由載官符而偏憑父子不別籍脫漏不載雖然注着計帳每年進職既歷三十五年而依穴大浦吉告訢元慶三年九月四日近江本籍望請尋實貫於本職許之廿七日辛丑分遣使者於山階深草田邑山陵掛畏岐山階山陵申賜倍申久公卿等議奏良世久加冠之事礼有其時来年正月今奉加元服大

告以天皇可加元服告文曰天皇恐美恐美

宜叶个望止奏利掛畏岐山陵乃助賜比慈賜个

依之平久安久果行比天地日月止共个宝位平

護供奉奈毛思食配此狀乎正三位行中納言兼

右近衛大將皇太后宮大夫陸奥出羽按察使藤

原朝臣良世侍從從四位下雅望王乎差使天恐

美恐毛申賜止波久奏深草田邑山陵告文准此又

告水尾山先太上天皇山陵告文曰天皇恐

美恐毛掛畏岐水尾山陵个申賜倍申久公卿等

議奏久良加冠之事礼有其時来年正月今奉加

元服天宜可个望止奏掛畏岐山陵助給比慈
 給比依之平介安介果行比天地日月止共少宝
 位乎護供奉祭思食留此狀乎參議左大辨從
 四位上兼行播磨守藤原朝臣山蔭内藏權頭從
 四位上良岑朝臣晨直乎差使天恐美恐美申賜
 此波奏是日奉獻諸山陵墓前幣如常公卿於
 建礼門前行事廿八日壬寅授伊豫國正四位
 上野間神天皇神從三位信濃國正六位上槻井
 泉神從五位下日本三代實錄卷第四十終

日本三代實錄卷第四十一起元慶六年正月盡五月

左大臣從一位兼行近衛大將臣藤原朝臣時平等奉勅撰

六年春正月甲辰朔烈風大雨雪平地二尺天
 皇不受朝賀七曜曆藏冰樣腹赤魚等取司付内
 侍奏二日乙巳雪未止是日天皇加元服其儀
 天皇御紫宸殿從二位行大納言兼右近衛大
 將源朝臣多執御冠莒昇自東階度御前置御座
 西歸當東階西面而立太政大臣昇自西階當西
 階東面而立小選太政大臣進執御冠再拜膝行

跪奉加カ。天皇膝行退立本所。大納言膝行進理。
皇帝御鬢膝行退立本所。皇帝起御後殿。太
政大臣降自西階。大納言降自東階。俄頃クハナ。皇帝
御紫宸殿。太政大臣昇自西階立前所。大納言昇
東階度御前立。太政大臣南並東面采女執御盞。
授太政大臣。太政大臣受酌御酒。膝行進奏壽詞スサヒゴト。
奉置。皇帝御前再拜。膝行退立本所。大納言執
御盞酌御酒。膝行進奉置御前。膝行退立本所。訖。
太政大臣降自西階。大納言度御前降自東階。

皇帝御後殿。小時御紫宸殿。左右近衛府開閣。
門。親王已下。參議已上人立。宜陽殿西廂。四位五
位相分入。立春興安福兩殿前。群臣共拜舞。行訖。
退出。百官六位主典已上於承明門外拜舞。是日
帝同產弟貞保親王同加元服。即便授三品。先
是預詔勸學院藤原氏小兒高タカ四尺五寸已上。
者十餘人加冠カガシ。是日引見。因雪地濕。故兩儀成禮。
近仗服上儀。三日丙午。天皇御紫宸殿。從二
位行大納言兼左近衛大將源朝臣多行內辨事。

親王已下參議已上入自閣門立宜陽殿西廂四位五位相分立春興安福兩殿前內辨大納言降首殿就列正三位行中納言兼民部卿藤原朝臣冬緒相代自東階昇殿度御前當西階北面而立采女一人執御盞授中納言跪受采女一人酌御酒入御盞中納言勝行進奏壽詞采女受御盞奉置天皇御前中納言小退再拜奏壽詞訖東度降殿立東階下西面再拜奏壽詞就親王已下五位已上緋唯再拜中納言再拜祢萬歲次群臣共祢萬歲再拜舞蹈訖中納言昇殿親王已下參議已上昇殿四位已下侍座宴樂竟日極歡而罷賜御被宣制曰天皇我詔良萬宣大命乎眾諸聞食與宣今日波正月朔日乃豐樂聞食須日亦在又時毛寒亦依天御被賜波火宣今日兼行元日之宴礼故詔文偶正月朔日諸仗服上儀七日庚戌天皇御紫宸殿賜宴群臣覽書馬奏女樂如常儀宴竟賜祿各有差宣制曰明神止大八州國所知天皇詔旨良萬宣勅乎親王諸王諸

臣諸官人等天下公民衆聞食止宣止天皇知少

久御坐止伊止倍止親王等手始天臣等命相共奈奉比

利相枝奉仁依天食國之內無事又平介御冠之

加賜止人止成賜如此慶手天下國內止共亦可

為无所念行須凡為人子者有悅事時必先

都於夜手崇饒奈乃止聞食須故是以皇太后手

太皇太后命皇太夫人手皇太后命上奉利崇奉

留又太神宮手始天諸社乃祢宜祝等命給位一

階但正六位上量賜物又諸寺僧尼乃滿位以上

命加位一階若大法師奈良手廻授弟子一人又

天下僧尼乃年八十已上仁施物大萬又五位已

上子孫年二十已上叙當陰階又天下為父後者

六位已下叙爵一級唯正六位上波廻授一子無

子者波量賜物又京官主典已上加賜帛絮又元

慶六年正月七日午時以前太辟罪已下罪无輕

重同降一等但犯八虐及私鑄錢強竊二盜常赦

所不免者不在赦限若入死罪者同降一等老人

年百歲已上賜穀五石九十已上三石八十已上

一石孝子順孫義夫節婦表其門閭終身勿事
 寡孤獨篤疾重病不能自存者必宜量賜物又貞
 觀七年已往租稅未納在民身者咸免給不又仕
 奉人等中其仕奉狀乃隨治賜人毛在又御
 意愛盛治賜人毛一二在故是以冠位上賜此
 治賜止宣天皇我勅乎衆聞給止宣授二品行
 式部卿兼常陸太守諱光孝親王一品參議從四
 位上行右衛門督藤原朝臣諸葛參議左大辨從
 四位上兼行播磨守藤原朝臣山蔭並正四位下
 興扶王從四位下忠柄王從五位下從四位
 上行周防權守源朝臣本有正四位下散位從四
 位正伴宿祢須賀雄左近衛中將藤原朝臣有實
 並從四位上正五位下行因幡守源朝臣有丹波
 守橘朝臣良基左近衛少將兼近江權介藤原朝
 臣是法左近衛少將兼守權左中辨藤原朝臣遠
 經讚岐守藤原朝臣保則等並從四位下從五位
 上行常陸介藤原朝臣忠主大和守安倍朝臣房
 上右近衛少將兼行備中守藤原朝臣清經等並

式部卿兼常陸太守諱光孝

五

正五位下長門守從五位下橘朝臣子善和泉守
廣階宿祢貞雄散位源朝臣建鎮守將軍兼相摸
權介小野朝臣春風以納言兼侍從橘朝臣春行
右兵衛權佐藤原朝臣敏行左邊衛權以將兼陸
奥守乎朝臣季長主計頭兼越後介宮道朝臣弥
益侍醫兼針博士長門權介葛城宿祢高宗等並
從五位上散位外從五位下長統朝臣河宗日景
直內了陰陽助兼播磨權大掾早部宿祢利貞陰
陽權助兼備前權掾弓削宿祢是雄大判事兼明
法博士能登權介秦公直宗元位源朝臣當時左
衛門大尉正六位上藤原朝臣有家散位正六位
下在原朝臣一貫中務大丞從七位。藤原朝臣
世大民部大丞正六位上文室朝臣惟貞播磨博
士大春日朝臣氏主右兵庫助橘朝臣喜樹內藏
少允布瑠宿祢今道大外記淡海朝臣守守大
內記菅野朝臣惟肖太皇太后宮大進藤原朝臣
基與散位大原真人恒蔭大學助大春日朝臣善
道右邊衛將監御春朝臣種實大藏大丞甘南備

真人是門式部大丞上毛野朝臣氏永内匠助南
 勢朝臣園公右衛門大尉坂上宿祢良助等並從
 五位下助教從七位下藏史宮雄左太史正六位
 上間人宿祢良宗左近衛將監忍海山下氏則木
 工允矢田部造利人等並外從五位下是日太政
 大臣從一位藤原朝臣基經左大臣正二位源朝
 臣融從二位行大納言兼左近衛大將源朝臣多
 正三位行中納言兼右近衛大將太皇太后宮大
 夫陸奥出羽按察使藤原朝臣良世正三位行中
 納言兼民部卿藤原朝臣冬緒參議從三位行治
 部卿兼近江守在原朝臣行平參議從三位行左
 衛門督兼近江權守源朝臣能有參議刑部卿正
 四位下兼行美濃權守忠貞王參議正四位下行
 右衛門督藤原朝臣諸葛參議正四位下行左大
 辨兼播磨守藤原朝臣山蔭等誦闕上表奉賀
 天皇加元服曰臣基經等言改之脂飾非礼不成
 其儀儀之縷談惟冠以居其首伏惟 皇帝 陛
 下恩章有程體履無躓卜青陽而遇吉元服既崇

排紫極以臨民疑荒在騙礼之盛也賀其捨諸臣
等追享舞於百獸非驚華磬之聲覺爭壽於三呼
何必岱山之岫無任拚躍之至 八日辛亥大極

殿齋講最勝王經如常以大安寺僧三論宗傳燈

大法師位安海為講師女叙位十六人授從三位

藤原朝臣淑子正三位 十日癸丑 天皇御紫

宸殿拜大臣已下中納言已上策命曰云云從二

位源多朝臣乎右大臣官命任賜布正三位藤原

良世朝臣藤原冬緒朝臣乎大納言官命從三位

在原行平朝臣源能有朝臣乎中納言命治賜止

勅 天皇大命乎衆聞食止宣 十二日乙卯

所司獻剛卯杖 天皇不御紫宸殿付內侍奏是

日右大臣從二位源朝臣多上表曰臣多言伏奉

今月十日詔旨授臣右大臣處身無地穹谷萬尋

危步底脊冷水二十寸謝臣政多擁咽久偷喉舌之

官材長輪困幸全蔽孝之質豈圖鳳銜乍翫臣之

名字載其先鳴龍漢周流臣之斗筭兼其渥澤叨

心而畏刻骨以慙慙不足萬死而已伏望 陛下

高開聖聽遠察悃丹勿使臣受陰討於彼蒼貪重
任於虛素不勝誠切上表以聞不許 十四日丁

巳大極殿齋講畢僧綱引名僧奉茶內裏論義如
常賜御被 十六日巳未踏歌之節 大皇御紫

宸殿賜宴侍臣雅樂奏音樂宮人踏歌如常賜祿
有差 十七日庚申於建禮門前行射禮 勅遣

公卿行事 十八日辛酉 天皇御射殿覽四府
賭射日暮親王已下諸府佐已上結番而射焉

十九日壬戌右大臣從二位源朝臣多重抗表曰

臣多言今日十四日中使從四位下權左中辨兼

左近衛少將藤原朝臣遠經至舉宜 勅旨不聽

臣表寵章不翅負荷之力難任榮分無限戰栗之

情何止臣其誠惶誠恐頓首頓首頓首死罪死罪臣內

無從流之補外闕橫草之勞動賢共空位望惟溢

縱令 陛下江海其恩奈神稜鬼瞰何微臣以塵

其骨奈庶績具瞻何伏願 陛下更廻覆壽之德

遍施煦暉之仁量攝臣誠莫拒懇情不堪兢惕屏

營之至重以抗表陳言臣多誠惶誠恐頓首頓首

臣多言今日十四日中使從四位下權左中辨兼
左近衛少將藤原朝臣遠經至舉宜 勅旨不聽
臣表寵章不翅負荷之力難任榮分無限戰栗之
情何止臣其誠惶誠恐頓首頓首頓首死罪死罪臣內
無從流之補外闕橫草之勞動賢共空位望惟溢
縱令 陛下江海其恩奈神稜鬼瞰何微臣以塵
其骨奈庶績具瞻何伏願 陛下更廻覆壽之德
遍施煦暉之仁量攝臣誠莫拒懇情不堪兢惕屏
營之至重以抗表陳言臣多誠惶誠恐頓首頓首

死罪死罪謹言優 詔不聽 廿五日戊辰太政

大臣上表請能撰政 帝親萬機曰云 勅答

曰 先帝託公以助身委公以度績以至今日識

思名雖烈於成人德猶慙於往古復辟之事非予

所撰錄之機欲公勿讓朕之此志美能順之尚侍

正二位源朝臣全姬薨全姬者 嗟峨太上天皇

之女也當麻氏與紫姬同產全姬云 廿八日

辛未太政大臣枕表曰云 伏願職封職由資人

雜俸並馮先般之定給物必斷此廻之新如前示

恩賜內舍人二人左右近衛各四人為隨身先臣

宿疾中發醫療外隨難待紫垣於直廬何分霜仗

於御卷今各依初歸付官府 勅太政大臣來表

悉之云云其職封職由資人雜俸等並依所請一

從省裁已曠予一人之素情且依忠仁公之故事

又隨身兵仗等事有舊貫不敢虧損 二月甲戌

朔 勅曰舅氏太政大臣藤原朝臣朕自在提抱

賴其保護思隆非常之渥寵以答莫大之元功其

職封職由資人等思經以聞自遜辭朕不敢違之

聽其所請又舊儀所賜隨身內舍人二十人左右近衛各六人左右兵衛各六人然而隨其固辭不更加給依前日之分配裁定內舍人二十人左右近衛各四人但任人賜爵等並准三官一如先帝策命忠仁公故事 三日丙子藤原朝臣國經藤原朝臣有實並為參議除自二十七人云云從四位上行左近衛權中將源朝臣興基為備前守權中將如故 四日丁丑停祈年祭以去月大炊寮有人死穢也停釋奠以當祈年祭也 六日己卯停大原野祭 九日壬午修祈年祭是日減太政大臣職封職由資人雜俸之狀頒下所司但隨身如詔旨 十一日甲申春日祭如常 十四日丁亥大學釋奠直講從六位下直道宿祢守永講古文尚書文章生學生等賦詩如常太政官處分紀伊國浪人調庸准土輸絹綿 廿八日辛丑大皇於弘徽殿前覽鬪雞祖馬國年貢綾一疋之代進生絹一疋限以二年准伊勢尾張兩國之例也 三月癸卯朔 三日乙巳御齋燒燈如常 廿

二日甲子延八十二僧限次三日於紫宸殿轉讀

大般若經廿四日丙寅地震廿七日己巳

天皇於清涼殿設酒宴慶賀皇太后四十之等也

皇太后去年春秋滿四十二天下過密不申勸諫故

延而行之命內藏寮辨設衣酒凡其獻物供具不

可算數親主公卿皆悉侍宴雅樂寮陳鼓鐘童子

十八人進出舞殿前先宴二十許日擇取五位次

上子有容貞者於左兵衛府習舞也負數親王母

陵王上下觀者感而垂淚舞畢外祖父參議從三

位行治部卿在原朝臣行平候舞臺下抱持親王

勸躡而出親王于時年八歲太上天皇第八之

子也日暮酒酣勅喚親王公卿昇殿絲竹合奏

樂飲極歡竟酒之後賜祿有差廿八日庚午授

參議從四位上行皇太后宮大夫藤原朝臣國經

正四位下亮從五位下藤原朝臣豐範大進從五

位下菅野朝臣直臣少進從五位下藤原朝臣近

野並從五位上少進正六位上藤原朝臣良範從

五位下雅樂少允從七位上春海連貞吉外從五

位下正四位下藤原朝臣采子從三位從五位上和氣朝臣德子正五位下無位安倍朝臣睦子從五位下采子己下侍奉皇太后官故有此授焉

夏四月癸酉朔賜侍臣飲於宜陽殿西廂左右近衛舉音樂賜祿有差七日己卯式部兵部二省奏擬階短冊天皇不御紫宸殿右大臣源朝臣

多奏勅命二省向省家依例行之是日卜定伊勢齋內親王無品揭子內親王卜食其賀茂齋者諸內親王不卜食故今日無定八日庚辰如常

丹波國人右近衛從八位下丹波直有數兄從七位下丹波直有貞正八位下丹波直數宗從八位上丹波直核額弟從八位上丹波直有道等故外從五位下丹波直人足孫清雄之子也而偽於陰孫軒着圖籍貢奉蔭孫選叙位階有數男秀助惟影惟恒三人入貢位子共免符伎國司申請依實改正勅從之九日辛巳卜定賀茂齋王二世穆子女王卜食一品行式部卿諱先考親王之女也十日壬午東宮狐晝鳴自辰至申其聲不絕

十二日甲申停平野春日等祭以去月三日大
 藏省人死今月三日滿穢限今日以前不能下供
 神物也十五日丁亥是日依式於太政官曹司
 廳可賜文武官成選位記而中納言已上謝障不
 奏故停而不行十七日己丑常陸國司言太政
 官去元慶三年九月十四日下國符偶折等折調
 布直端別十束如例是商布直段別三束交易進
 上者而今得崇親院牒偶去天長元年六月二十
 日下民部省符傳諸司主典已上卒死之日給賻
 物事有恒例而物實避忌經日喪家之費卒難支
 給今被右大臣宣傳奉勅宜件折特令交易充
 殯斂者須仰所出國始自今年交易附貢調使進
 施藥院其直并運貨折同用正統者自今以來院
 司專常出納後更被附左京職建崇親院之日自
 貞觀二年以件用途之內交易調布百五十端每
 年送納院家支補闕之自斯之後既及二十二年而
 折取彼折通用納官并勅旨斷商布直既忘先
 格事不穩便者國司覆審所陳不虛望請賜物之

直依舊充用但納官之内猶得通用然則凶事之忌自避院家之愁永絕太政官處分依請焉 廿

二日甲午於朱雀門前修大祓以去八日大膳職人死十日大藏省人死平野松尾賀茂等祭停止

故也臨時大祓於建禮門前行之因穢不可用大藏省帷仍用朱雀門也 廿四日丙申諸衛警固

以明日賀茂祭雖停祭事猶有警陳例也 廿六日戊戌諸衛解嚴 廿八日庚子 天皇御武德

殿覽駒騎散位從四位上潔世王卒潔世王者二品仲野親王第八之子也云云年六十三三品貞

保親王為上野太守 五月壬寅朔 一日癸卯大和國司言管高市郡從五位下天川侯神社樹

有為巢產得四雛其一雛毛色純白 五日丙午齋牛之節如常 天皇御武德殿觀四府騎射及

親王已下五位已上貢馬 六日丁未 天皇御同殿觀左右馬寮競走馬諸衛馬上雜藝 十一

日壬子但馬國新除介從五位下菅野朝臣良松言國出舉年稅辨稻七十四萬束也類、經減省

心八字...

見舉少教望賜隣國穀舉填足用至是 勅以冊
 後國不動穀四千斛回幡國六千斛充之除目五
 入四品彈正尹惟恒親王為上總太守本官如故
 十五日丙辰遣使奉幣伊勢太神宮及賀茂神
 社告以定齋內親王并齋王也散位從五位下時
 景王為伊勢太神宮使參議正四位下行右衛門
 督藤原朝臣諸葛為賀茂神社使 廿九日庚午
 是日霖雨賑給京師貧困病忠之輩

日本三代實錄卷第四十一終

日本三代實錄卷第四十二 起元慶六年六月盡十二月

左大臣從二位兼行左近衛將臣藤原朝臣時業奉 勅撰
 六月壬申朔 二日癸酉大納言藤原朝臣冬緒
 言去正月十日宣 詔進臣納言之職伏冀物解
 所職奉餘命於衡華不許 三日甲戌權僧正法
 印大和尚位通照起請七條頒下所司其一應令
 僧綱兼任諸寺別當者以四年為秩限事式云凡
 諸大寺并有封寺別當三綱以四年為秩限遷替
 之日即責辭由但廉節可稱之徒不論年限殊錄

起請七條今條
 第二條
 三條
 三條按類聚三
 代格律
 三卷有
 一條仍
 引證補
 其關條
 之一
 應依實
 放生事
 諸衆太

改官 太平 字三年 六月二 十一日 符佩 唐景 法師 共 毒 救誰 畏死 成有 身改 生招 命之 救冠 長年 福伏 諸國 放生 救如 梳不 捕漁 奉和

三代寶錄卷十二

功績申官褒賞自餘諸寺依官符任別當及尼寺
領並同此例其未得解由之輩永不任用亦不預
公請但僧綱別 勅任別當者不在此限者曰茲
僧綱一位之程永期終身或年薦差積還願修治
或春秋漸高更倦釐務此不立秩限之所致也伏
望自今以後更立秩限同責解由但未得解由者
特免不預公請之責以令知僧綱之貴云云其四
曰應令治部玄蕃等省察押署戒牒并捺印事貞
觀七年三月十五日格曰少僧都法服和尚位惠
運牒偶伏檢舊例凡有得度者先與戶部緣次令入
寺每年三月以前放牒諸寺令進當年可受戒交
名會集綱所治部玄蕃共勘知名籍然後令登受
戒者今聞頃年受戒之輩事多不法只以戒牒專
為公驗自稱真僧眩人耳目因茲郡家少輸貢之
民都鄙多濫吹之僧伏望自今以後受戒之日省
察威從共向戒場子細勘會官符度緣即令登壇
受戒便收受戒者戒牒具注後紙以其本籍姓名
省察相共押署捺以省仰五月以前下放僧綱僧

三代寶錄卷十二

網六月一日領給受戒者嚴勅有司不使違期
若有持白紙戒牒者處以違勅其五應諸寺別
當被補之日令省寮僧綱兼知事式云凡諸寺以
別當為長官以三綱為任用解由與不勘知并覺
舉遺遍及依理不盡返却等之程一同京官其與
不之狀令綱所押署者又云未得解由之輩永不
任用亦不預公請者然則綱所須勘知其與不之
由依狀進止而件別當任符不被下於綱所自官
府而頒給綱所不知補任之年月何詳解由之與
不曰茲行事之場有煩今勘換公請之日無由進
退伏望自今以後件任符被下綱所詳知然茲以領
給其與不之狀綱所押署傳進所司者如此奏狀
欲下任符縱令綱所承其由雖無任符自知任限
今須件別當被任之日必令省寮僧綱兼知不更
下任符云云

其七應禁流毒擲魚事如聞諸國百姓每至身命剝
取諸毒木皮搗碎散放河上在其下流者魚蟲木
小舉種共死其元謀所要在魚至于蟲人無用無

用於人而徒死非其要共委泥沙人之不仁淫教
至此失 先皇永遺放生之仁 後主盍除流毒
之害伏望自今以後特禁一時之毒殺將救熙熙
之徒死 勅宜俾内外遵行 十一日壬午月次
神今食祭並於神祇官行事 天皇不御神嘉殿
以今月六日丙寅大死也 十九日庚寅地震
廿四日乙未夜月犯畢大星 廿五日丙申從四
位下行攝津守實世主男景行秋雪申如麻徑其
賜姓平朝臣但女子者前生帶玉號後產即

氏實世仲野親王之子也 勅以因幡出雲兩國

正統三千斛賜伯耆國班給百姓令勤農業先是
伯耆國司言當國自貞觀二年至之慶元年蝗遭
不登出舉減少請給隣國穀勉民農業從之 出
六日丁酉任相撲左右司中納言從三位兼行左
衛門督源朝臣能有兼議正四位下行皇太后宮
大夫藤原朝臣國經兼議正四位上行左近衛中
將藤原朝臣有實正四位下行左兵衛督兼播磨
權守源朝臣光從四位上行左近衛權中將兼備

前守源朝臣興基從四位下行左中辨兼木工頭
 藤原朝臣遠經內藏權頭從五位上兼行讚岐介
 良岑朝臣晨直左兵衛佐源朝臣湛侍從源朝臣
 是忠左衛門權佐藤原朝臣清瀨左馬助安倍朝
 臣三寅為左司中納言從三位在原朝臣行平參
 議正四位下右兵衛督源朝臣冷參議正四位下
 行右衛門督兼近江權守藤原朝臣諸葛從四位
 下行侍從雅望王正四位下行右近衛中將兼美
 濃守源朝臣直從四位上守大藏卿源朝臣定有
 從四位下行中務大輔源朝臣至正五位下守左
 中辨兼大學頭巨勢朝臣文雄右近衛少將兼備
 中守藤原朝臣清經右衛門佐從五位上兼行讚
 岐權介平朝臣秀式右兵衛權佐藤原朝臣敏行
 從五位下行右馬助藤原朝臣恒與為右司是日
 以一品行式部卿兼常陸太守諱天皇和親王為左
 相撲司別當以三品行兵部卿本康親王為右相
 撲司別當兩親王下紫宸殿庭奉勅拜舞而出山
 城國稻三千束大和國三千束伊賀國穀二百五

三州實錄卷四十二

四

十斛充造西寺塔新並通用三寶布施新秋七月辛丑朔從四位下行丹波權守興範王散位從四位下興扶王並賜姓源朝臣仁明天皇皇子人康親王之子也廿四日甲子賀茂齊女王修禊鴨水入初齋院事猶有警障例也廿八日戊辰右相撲司從四位下雅望王正四位下源朝臣直從五位下藤原朝臣敏行並謝病不上以散位從四位上實行工正四位下平朝臣房世侍從從五位上藤原朝臣佐名補其闕廿九日己巳

天皇御紫宸殿覽相撲廿日庚午天皇御紫宸殿覽相撲左右司進奏音樂閏七月辛未朔日有蝕之三日癸酉天皇御紫宸殿覽左右相撲人即令相撲左右司奏音樂如前日儀十日丙戌右大臣多上表曰臣多言臣修表辭職不聽再迴將重渥愚丹恐屢塵聖纊臣謹檢承前古來任大臣者培割職封返收公府臣雖云庸瑣見賢思齊伏願陛下留臣所食千戶接遺美於百年然則蕭抗之責稍減分銖金湯之守請支萬

一不堪恟歎之至上表以聞臣多誠惶誠恐頓首
頓首死罪死罪謹言許之 八月庚子朔五日
甲辰中務省奏請宮衛令云應入宮閣門者本司具
注官位姓名送中務省付衛府各從便門着籍每
月一日十六日一換籍宮衛人准此又任壽二年
四月二十八日格曰諸司不進門籍任意出入准
法論之罪涉闌入自今以後不進門籍直移刑官
斷罪者而今諸司多不進門籍妄出入官門者依
格旨移於刑官官報云斷罪之道先知罪人貫屬
姓名而後斷之須具載移文由是為令申貫屬已
不進門籍之司巧言辭道曾不應召望請省注其
姓名移式兵二省勘送貫屬太政官處分依請即
便下知式部兵部無品巨勢親王薨不任緣葬之
諸司以喪家辭也 皇帝不視事三日親王者
平城太上天皇之弟山子也母贈從三位伊勢朝
臣繼子正四位下孝人女也 八日丁未釋奠如
常 廿二日辛酉延八十僧於紫宸殿轉讀大般
若經限三日訖 廿三日壬戌太政官下符大和

國司備散位從五位下宗岳朝臣木村等言建興寺者是先祖大臣宗我稻目宿禰之所建也本緣記文具存灼然望請宗岳氏檢領而彼寺別當傳燈大法師位義濟確執曰太政官仁壽四年九月十三日下當國符備彼寺推古天皇之舊言也元號豐浦故為寺名凡厥緣起具存前志佛法東流最始於此其田園奴婢施入之由勅誓堅懇銘之金盤頃年堂龕頽破尊像暴露網維不勤勾當者有懈鼓其鑿其基其久祈直演之聲佛物僧物還致俗用之訟習而不悛恐乖御願宜令長官勾當不得獨任細維以致道場之損立為恒例又貞觀三年九月二十五日下治部省符備僧綱申牒彼寺本自無有俗別當而今特置之寺中諸事觸途為損請早從停處分依請者宗我稻目宿禰以家為佛殿天皇賜其代地遂相移易施入皇宮稻目宿禰奉詔造塔然則建興寺之建出自御願不可為宗岳氏寺明矣官商量宜停氏人檢領之望不得重致寺家之愁廿五日甲子讀經事畢

引名僧二十人於御所論義賜被 廿九日戊辰
於侍從局南右大臣曹司設日本紀竟宴先是元
慶二年二月二十五日於宜陽殿東廂令從五位
下助教善淵朝臣愛成讀日本紀從五位下大外
記嶋田朝臣良臣及文章明經得業生學生數人
通為都講太政大臣右大臣及諸公卿並聽之五
年六月二十九日講竟至是申澆章之宴親王以
下五位以上畢至抄出日本紀中聖德帝王有名
諸臣分充太政大臣以下預講席六位以上各作
和歌自餘當日探史而作之琴歌繁會歡飲竟景
博士及都講賜物有差五位以上賜內藏寮綿行
事外記史預素 九月庚午朔 二日辛未先是
民部省言主稅察解備式云職由為輸租由其味
獲之間為輸地子由今檢畿內無主職由叔穀倉
院雖不載格式而事是為例至于外國不論存亡
永為租由非只違式亦有公損然而說無証驗無
由勅徵請大納言已下及諸博士等每有其闕令
式部省移送以備勘會但其地子混合正稅將存

公益又諸國郡司等或遭喪解任或其身死去未
 補之間空經年序如此之類定繁有徒而所進租
 帳不見其由不得勘出商量事情似有遺漏諸國
 郡司每年三月三十日以前令同省移送其地子
 亦同混合正統太政官處分依請下知式部民部
 訖 三日壬申御齋燒燈如常 四日癸酉地震
 七日丙子夜月行奄犯牽牛第一二星 九日
 戊寅重陽之節 天皇御前殿賜宴群臣菊花酒
 奏女樂文人賦詩賜祿如常 十三日壬午遣武
 藏權守從五位上弘道王向伊勢太神宮奉幣去
 十一日可發此使內裏大產故從停廢於是神祇
 大副從五位上大中臣朝臣有本言元慶元年內
 裏大產十一日停奉幣使十三日發遣大外記正
 六位上巨勢朝臣久宗言大產之穢當忘三日元
 應元年九月九日大產十下日忌限既滿十二日
 前散齋十三日致齋十四日後散齋然則今月十
 日大產忌限滿日在前散齋相議外記所執有理
 然而所司行事幣物既備仍從有本之言二十八

日丁亥有雄雉集清涼殿上須臾飛入東宮 勅遣使求之遂無所獲 廿日己丑有鵲當宮城而朝翔 廿五日甲午大膳膳醫院火 冬十月庚子朔於宜陽殿西廂賜侍臣飲左近衛府舉音樂賜祿各有差夜雷電 三日辛丑夜雨雷 五日甲辰是日裁定造伊勢齋內親王野宮夫數元工三千十五人夫一萬五百三十五人今定工一千四百六十五人夫五千二百七十二人先是木工權大允正六位上內藏朝臣有永等解備謹檢先例徵發五畿內并近江美濃丹波但馬播磨等國所役人別十日而右辨官宣濟事之道公平為先度之行程可立恒例今美濃但馬播磨等國徃還稍遠人民多煩宜暫停件三箇國隨狀增加今所作屋舍之數頗倍於先結構之功合期而成裁定單功既過半分望請顯功當時遺例後代者 勅依請立為恒例 九日戊申授薩摩國從四位上開聞神正四位下近江國從五位上小枝神越中國楯神筑前國為野神並從五位上近江國從

長友托
之誤

五位下羊佐上神羊佐下神柘板神並從五位上

近江國正六位上物部布津神海北神海南神美

濃國長友神丹波國荒井神城崎神並從五位下

十日己酉新鑄銅印一面賜土佐國以前印文

字元盡也十四日癸丑。降雷三聲。廿五日

甲子志摩國年貢御贄四百三十一荷令近江伊

賀伊勢等國驛傳貢進令大和國結作春日神社

走馬場埽并加掃除先是每年春秋祭日令興禊

寺結作馬埽洒掃塵穢寺家言佛神異道忌心忌

避寺之此作實非物情故改之能登國金光明寺

遭激雷迴聽堂舍多壞充通三室布施一萬七千

三百六束三把二分令修理景。廿七日丙寅

天皇御紫宸殿右近衛右衛門右兵衛右馬寮等

獻物五月六日競走馬右司輸也親王公卿侍從

並侍奏音樂并雜戲盡態宴飲了日暮賜祿有美

廿九日戊辰晦。勅令能登國禁伐指羽咋郡

福良泊山木渤海客着北陸岸之時必迷歸舶於

此山住民伐採或煩无材故豫禁伐太木妨民業

勅山城國司令祇承奉伊勢太神宮幣帛使先
是神祇官言檢格條奉伊勢太神宮九月十一日
神嘗二月四日祈年六月十二月月次等祭及臨
時幣帛使出宮城之日左右京職主典以上率坊
令兵士相迎外門送出京城近江伊賀伊勢等國
每至堺首目以上一人率郡司健兒等相迎祇承
而出京城至近江國堺無人祇承不掃污穢望請
令山城國司相迎祇承從之十一月己巳朔陰

陽寮奉進明年御曆例也 天皇不御紫宸殿付

內侍奏紀伊國那賀郡人主殿權助外從五位下
信原朝臣永津男七人女七人改本居貫左京四
條日幡國法美郡人左大史正六位上九部臣百
世男三人女一人改本居貫付右京二條甲斐國
巨麻郡人左近衛將曹從六位上壬生直益成男
三人女四人貫隸山城國愛宕郡 四日壬申停
平野春日等祭以去月三日大藏省人死今月三
日滿織限今日以前不能下供神物也是夜月行
奄陵歲星入月中從西貫 十五日癸未夜有流

星向西北行 十六日甲申春日祭如常卯時雷
電申時地震 十七日乙酉平野祭如常是夜

天皇從清涼殿御綾綺殿 廿三日辛卯新嘗會

祭 天皇不御神嘉殿親王公卿向神祇官行事

所司供奉如常 廿四日壬辰 天皇御紫宸殿

賜宴群臣五節舞如常儀賜祿各有差 廿七日

乙未加賀國馳驛言今月十四日渤海國入覲信

裴通等一百五人着岸 廿八日丙申穀倉院殿

物緣 天皇遷御綾綺殿也是日下符加賀國安

置渤海客於便處依例供給勤加優遇又禁制私

迴易客從所屬貨物 十二月己亥朔日有蝕之

四日壬寅 清和太上天皇御忌 勅遣使於

圓覺貞觀水尾等三寺修功德圓覺貞觀兩寺觀

綿各四十一屯水尾寺二百一十一屯並用

御季料 九日丁未 勅以下總國神統稻五千

八百五十五把九分四毫充造正一位勲一等香

取神社雜舍料隔二十年一作例也 十日戊申

勅以近江國延祥寺為天台別院是日神祇官

奏御體上 天皇不御紫宸殿大臣付内侍奏
十一日己酉月次神會食祭並於神祇官行事
天皇不御神嘉殿以内裏大死也 十六日甲

寅左近衛右衛門左兵衛三府左馬寮獻物緣

天皇御綾綺殿 十七日乙卯子時異風雨至丑

天南雷電地中有聲 廿日戊午於綾綺殿限以

三日修佛名懺悔是日獻荷前幣於諸山陵墓公

卿行事 廿一日己未 勅山城國葛野郡嵯峨

野元既不制今新加禁樵夫牧豎之外莫聽放鷹

追免同郡北野愛宕郡栗栖野紀伊郡芥川野木

幡野乙訓郡大原野長田村久世郡栗前野美豆

野奈良野宇治郡下田野綴喜郡田原野天長年

中既奈良會今重制斫山川之利藪澤之生與民

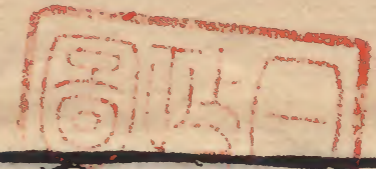
共之其如農業但至于北野不在此限也大和國

山邊郡都介野天長兼和累代之制今宜加禁莫

令縱獵制會鳥許採草木美濃國不破安八兩

郡野本自禁制永為藏人所獵野播磨國賀古郡

野印南郡今出原印南野神崎郡北河添野前河



原賀茂郡宮來河原亦可支河原先既有制今重
 禁斷嘉祥三年下符勿禁採樵牧馬備前國兒嶋
 郡野永為藏人所獵野永和之制今緣不行何禁
 蕪荒莫室農畝惣施法禁頒下諸國 廿五日癸
 亥聽主殿寮殿部十人以異姓人充加補其闕先
 是宮內省言主殿寮申請檢籍員令殿部三十人
 以日置子部車持笠取鴨五姓人為之今代或氏
 舉家絕滅或氏無心直寮曰茲差役雜事常煩人
 之為濟公事假補異姓切積勞成移式部省而稱
 不載考帳常事勘却望請承和六年八月十四日
 補異姓白丁五人之外充補十人其遺二十五人
 侍五姓人以補之從之 廿九日丁卯晦於朱雀
 門大板及追儼如常授正五位下行左衛門佐兼
 加賀權守藤原朝臣弘經從四位下

卷四十二

惟漢將軍... 門大... 部... 蘇...
 日本三代實錄卷第四十二終

