

蕃談

上

畫

別記

庫	文	閣	內
三七函	三五二〇二	三冊	和書類
五架			

249

庫	文	閣	內
八五函	三五二〇二	三冊	和書類
一架			

第。三百六十三函

和書
三五二〇

內閣文庫	
番號	和 35202
冊數	3 (1)
函號	185 249

185-249

共三



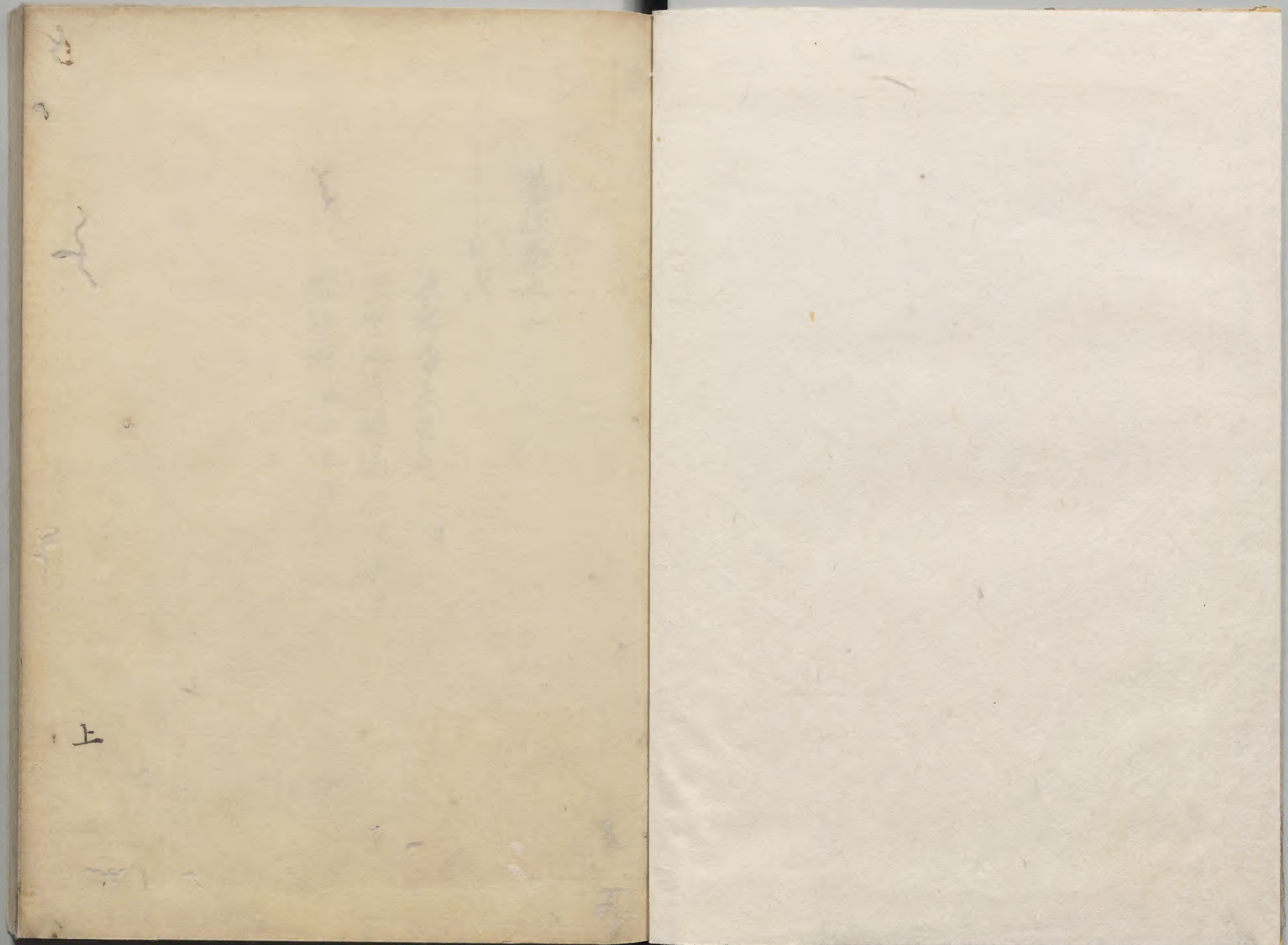
A 1 2 3 4 5 6 M 8 9 10 11 12 13 14 15 B 17 18 19

Kodak Gray Scale



© Kodak, 2007 TM: Kodak





26

し

し

上

編脩地志
備用典籍

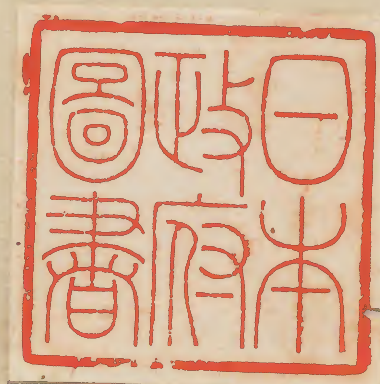
蕃談卷之一

目次

流寓婦耒畧述 一頁

徑歷地方圖說 三十五頁

聞話詩 五十九頁



流寓歸来畧述



天保九年戊戌十一月廿三日奥州ヨリ開洋シ漂
蕩間糧竭キ餓死スル者三名ニ及フ 浮海中ノ艱
詳記アリ故ニ贅ヒス 辛ハ某生ノ
巴下皆以例ニ準ス

十年己亥 彼千八百 三月廿四日頃ニ至テ「ナンタ



打鰲船 極ハル船主ハ「イ東 米利堅
島名 夕夕 船号 口ツパキヤツアン
人各 夕夕 即ハ「カ世ト称セリ「ナンタ
ケス カ長 記ス正ニ似リト
ニ作ル 記ス正ニ似リト
ノ日 謝 二九百餘ナレ氏鰲船ハ八千八只ア

リケスカハ金穴ニメ巨船七隻テ有ヒリト

○此鰲舩ハ三桅ニメ長廿八九間博七八間一面ニ
礮眼十六アリ然レモ常ニ瑣閉メ外ヨリ見ヘス
杉板ハ八只アリ經月ノ後「子ウヨログ」子ウカヤ
ウカ子ウベルダ等ノ鰲舩モ来テ

舩本船長ニ漂民ヲ分養セント乞フ船長指麾ノ

太三郎今改長六三郎ハ各一名ハ左エ門七左エ

門ハ二名ヲ一夥トシ三鰲舩ニ分遣ス而メ平四

即金蔵及ヒ客次即言蕃人栄次郎ノ三名ハ本船

ニ留ム其後各三乙ニ赴ニ及テ太三八直ニワホ

「」ニ著シハ左七左モ是ニ同シ然レモ二人ハ「

才」ニ遊觀セリ六三八先「才」ニ舩シ後「ワホ

」ニ泊ス唯客等三人ハ本船長ニ從「カ故」ニ「

ワ」島ノ「ベ」港ニ遊「ヲ得」タリ

○九月中旬ニ至リ渙事全ク畢ルケスカ「一日客ニ

告ルハ風候若変セスハ明日午前「サン」イ「近」ノ「

ワ」島ノ「ベ」港ニ泊スヘシト初客救ハレシヨ

リ六个月間大洋ニ游詠メ一髪ノ山ヲモ恣ス心

ニ其言ヲ訝テ誕トス明日ニ至テ杲ノ港ニ舩ス

客深ク米人測海ノ精ニ驚リト

○船港ニ近ツクニ里餘ニ至テ桅ノ上下ニ悉ク章
 旗ヲ掲ク之ヲ望テ任港ノ廣東南二人島民四名

○コケレ小艇図



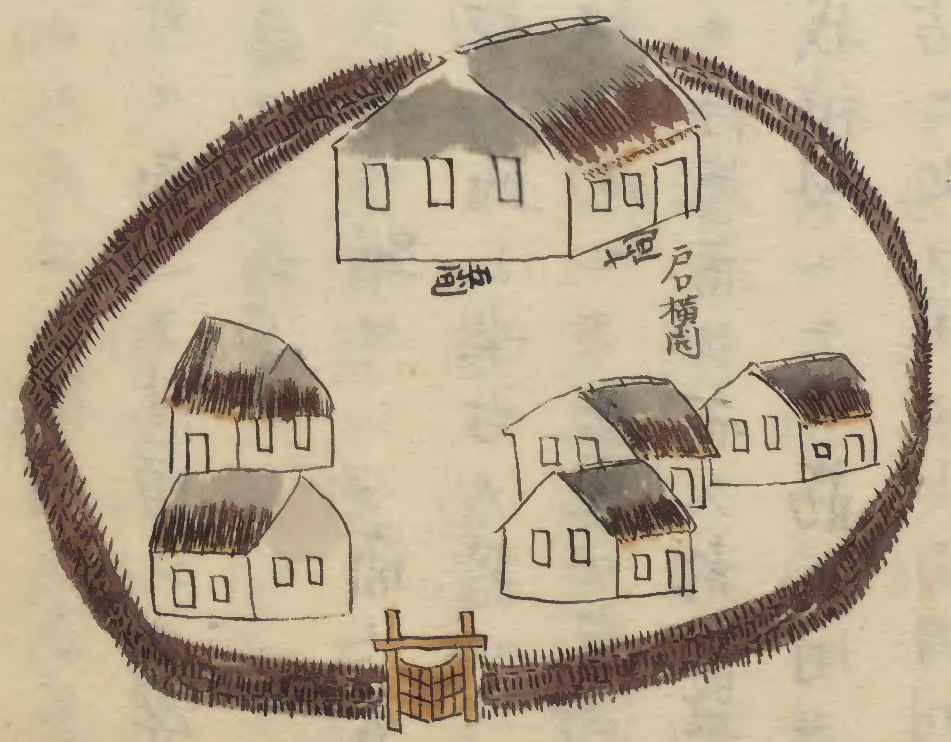
ヲ從ヘ其ケレト呼フ小艇ニ乘シ來迎フ廣商ノ
 服ハ我素袍様ナル大袖ノ白袍ヲ披キ上ニ縐紗
 ニテ裁セル米風ノ窄袖シヤトカリリ夜ヲ尚フ足
 ニハ紺色ノ寬ナル襯裾ヲ穿ツ暑天ナレハ船ニ
 上テ上衣ハ脱ス既ニノ商問フ此エツ日ホ本ハ何
 邊ヨリ伴フト船長洋中ニテ救得ト答フ商書冊
 ヲ帶携セハ示セト云漂子乃午懷ニ插セシ海上
 記一卷ヲ出ス商云フ此書半ハ不可讀ト蓋シ知
 文ヲ指ニ又發船メ地名ヲ問平四郎長崎ノ兩字
 ヲ書ス商解シ得ル形アリ此音島民男女海ニ漂

スルヲ見テ熟地ニ抵ルヲ知ル益港ニ向ヒ船ヲ
 進ム距離半里餘ニ至レハ船ニ兩人左右ニ分對
 シ繩馱ヲ投メ海ノ浅深ヲ測リ間断ナク左右ヨ
 リ幾托幾尺ト報知ス其法究テ整靜綿密ニ遂ニ
 港ニ入テ錨下ス

○商ハ先テ岸ニ登ル客等ハ船長ニ随ヒ後ニ上ル
 島民十余人ツ、一漂子ヲ環擁メ号慟ス益シ其
 窘厄ヲ愍ムニ且泣キ且誘ヒ遂ニ河ハエ指テ云
 ノ館ニ至ル其居ハ藩籬ヲ繚シ茅屋七八個彼以
 ニ散在ス皆三五間ノ大ニメ均シカラス商ノ廨

○養ニ備フ「カナカ」人住ス商ノ屋ハ尤モ其奥ニ在

○「ヘ」港廣商
 假居圖



脩十間余濶五間有奇ニメ戸口ハ横割ス亦茅屋
ニ島民漂人ヲ商ニ交付ス商之ヲ慰勞シ且漂泳
ノ端委ヲ告ク島民愈痛泣メ去得ス

○從テ商床ヲ出シ三人ニ典へ踞セシム商ノ居ハ
矮陋ナレト窓ハ皆玻板ヲ嵌シ坐右ノ器皿ハ琉
璃多ク莊麗ニ地下ハ板ヲ砌セス草芥ヲ布滿メ
厚一尺余ニ至リ上面ニ荇蓆席ヲ布ク堯ニ盛饌
ヲ設ケ款待ス商云ク我祖國ニテハ筋ヲ用エ口
ト斯地ニテハ土風ニ仿ヒ之ヲ用エトテ肉刺^ル
ヒ刀子等ヲ指リ屋内ニ書冊モ堆積ス

○其夕三人同宿ス鳥羽ヲ填セル大褥一枚及上長
枕一個ヲ典ニス又方三寸余ノ小函ヲ投畀ス之
ヲ發ハ紗櫛ニ商ノ櫛ハ華布ニ恒ニ床ニ垂ル
夜既央ナレハ廣人島婦ヲ伴ヒ櫛外ニ来リ曰ク
○你等意ナキヤ否舶長ノ囑ニト客等憂患ノ餘豈
女色ヲ想ハンヤトテ固辭セリ商ノ遣室ハ亦産ニ
○次日朝起スレハ盥面湯ヲ黒漆盤ニ盛り石碱ヲ
添へ供ス随テ又宴ヲ設ク客等尚フ公何為ソ如
此僻境ニ住セルヤ商云ク予ハ頃間始テ来ル次
ヲ逐テ居室ヲモ當シ栖止セント謀ル未成ニト

始テ其假屋ナルヲ知ル抑商ノ多ク段匹ヲ儲ヘ
希望スル利市ハ島ノ糖霜之又商言フ比日一駿
ヲ百金ニ購セリト乃チ既ニ就テ覽ル寧ニ佳衆
ニ又商近地ヲ遊觀セヨト勸ム終ニ三人相挈ヘ
出ツ

○此港ニ米利堅教ノ寺刹三字アリ其尤近キ山頂
ニ在者ニ詣ル住持夫妻モ亦米人ニ茲尙始テ米
ノ婦女ト嬰兒ヲ睹ル法姑ハ妍好ニノ婉順服飾
モ亦壯麗ニ祇頭髮赤ヲ帶ヒ瞳子差白キノミ其
○兎ハ年四五歳ニノ満頭霜ヲ戴ク客等甚夕恠怖

セリ主僧西瓜甜瓜蕉子等ヲ餉シ且此土ニ居ラ
占スルヤト謂ヒ慰藉セリ遂ニ辭シ去ル

○途上ニテ本舶水手六七名ニ遇著ス半ハ島産_即
_カカ_ナニ係ル衆客等ヲ拉シ狹斜ニ抵ル先麓林中
ノ細逕ヲ穿ツ毒蟲蜥蜴多ク歩武ヲ容難シ林盡
テ矮屋十四五戸アリ長五六間寬二間半余小大
一ナラス屋上ハ蕨業茅茨椰葉等ヲ葺シ四壁モ
亦茅蕨ヲ編綴セル耳ニノ土ヲ墁セス一家ニ入
レハ中ニ糸路アリ兩側ハ方六尺余ニ荇蓆席ヲ
掛テ區ヲ分チ每區ニ一土妓ヲ栖シム妓ハ各椅

○「へ」港

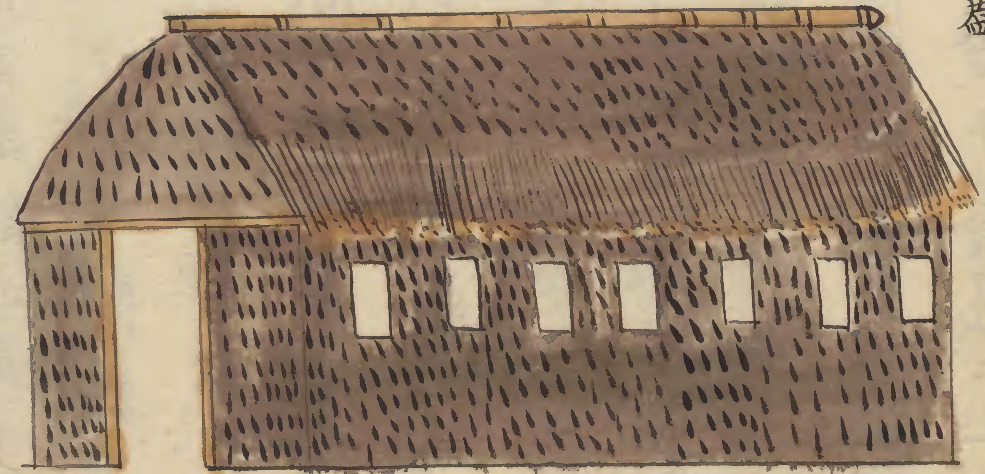
狹斜

茅廬

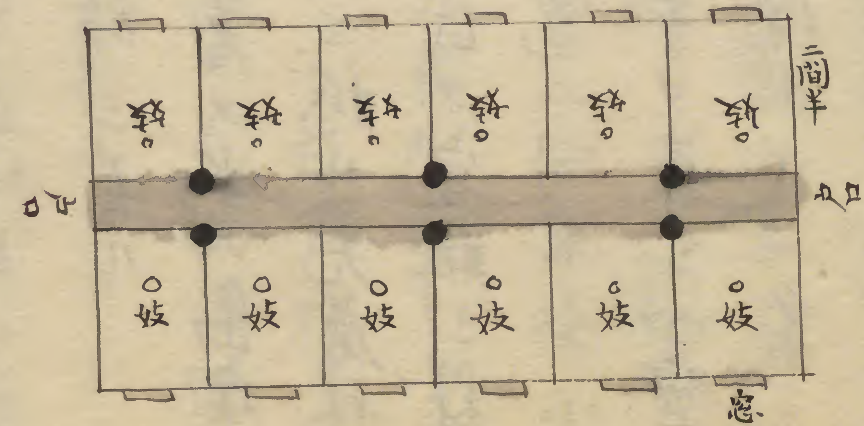
図

椰葉葺葉等
葺葺

四壁亦葺屋上同



○屋内分區式



ニ靠テ女紅ヲ治ム無縫ノ裏衣等ヲ造レリ兩區
ノ間ニ土ヲ坎シ土瓶鉄鍋ヲ掛ケ自ラ爨ス又僻
地ニメ甕陶ニ乏シ儲水ニ瓢器ヲ用ユ飲ヲ思ヘ
ハ其重大ヲ忍ヒ双手ニテ捧起シ仰飲ス土妓モ
嫖遊セヨト勸ム水手等姿色悪ク意ニ適セスト
云出テ更ニ大ナル一家ニ入ル屋制器皿ハ皆前
ニ俾シ衆終ニ茲ニ停ル其舶ヨリ齎ス火酒提琴
等ヲ出シ鷄豚ヲ宰殺シ縱飲歌舞ス妓モ土歌ヲ
唱ヘ飲ヲ承ク此地荒陋酒樂ナシ遊者必ス自ラ
備フ然レモ火酒銳烈水ヲ和スレハ一壘数人ニ

給スヘシ故ニ簡便トス衆客等ニ全嫖ヲ勸レ凡
島婦ノ鰲面缺齒ヲ始子目撃シ悚怖甚シク苦辭
メ舊運ヲ尋子先テ回ル復商家ニ投宿ス

○第三日船長采テ廣商ト晤シ三民ヲ帰計ヲ商量
ス商云ク日本ハ清國ノ浮舖^{デダナ}ノ屬國^{ノ意}卿既ニ渠等
ヲ斯土ニ携フ予復返サスト於是テ船長潜ニ客
等ヲ招キ曰ク此港ハ凶僻ニメ吾曹釐船メ泊ス
ル耳^耳何ホ^耳ニ到ラス^耳ハ軍艦ニ駕シ逃カニ還
ルヲ得ス且廣商云クノ意アリ術窮ス只走ル有
ノミト遂ニ其言ニ從ヒ夜ニ乘シ逃テ船ニ登ル

廣商果メ島民ニ命シケレ艇ヲ發メ追蹶ス艇船
ニ接ス日本人ヲ置去レト叫フ船長罵テ曰ク^エ
^大ガ^痴漢^メ我救ヒシ者ナレハ我随意ニ處置ス
ト島民尚聴ス船長益恚リ將ニ炮ヲ燃サントス
艇始テ退ク船長徐ニ客等ニ謂テ曰ク你等ハ解
セサラン^耳支^支那^人マ^ニ心ハ實ニ惡ムヘシ此
島ニ停ルモ戕害ハセマシ然レモ必ス數年驅使
セラレ帰郷ノ期ハ益緩ナラン

○第四日已牌前後ニ才^才島ノ^才ハイナ^才口^才港
ニ舩ス^才岳^才繩^才測^才海^才等^才ハ都^才テ^才前^才ニ^才同^才シ^才船^才長^才先^才岸^才ニ

上リ炊者ヲ經テ復回リ曰ク既ニ島ノ米利堅法
使ヨステヘイナニニ深ク託セリ你等法使ノ周
旋ニテコオ_レニ詣リ廣東船ニ乗セハ歸計ハ必
遂ニ且予年老ユ云トテ_{其生} 馭款ノ別ヲ叙シ
三人ヲ杉板ニテ陸ニ致ニ從テ船ハ去ル船長ケ
ス_カノ悃忱盛意生々感啣スト客云ヘリ

○岸上ニハ在島ノ廣高出迎フ客等之ニ伴ヒ其館
ニ至ル館ハ層樓ニノ佳潔ニ樓上ニ花席ヲ敷キ
客等ヲ休憩セシム午後未牌前後ニ肥碩ノ_ア使_レ
_人三名各杖ヲ曳テ未檢ニ握手ノ礼ヲ行ヒ歸國

ヲ得サスヘジト云終ニ盛饗アリ其夜客等咸樓
ニ宿ス高ハ便室ニ回ル抑船長ノ到ル處廣高ニ
漂民ヲ記セルハ清船ノ本邦ニ未往スル故ニ

○凡苗寓三四日其間平四郎廣高ト筆話スルハ吾
々南風ニ逢ヒ流サレタ故ニ貴殿ノ御蔭ヲ以テ
日本ニ歸リ度ト高モ首肯メ何在ノ兩字ヲ書ス
平四便子在日本海ノ四字ヲ誌ス高又云ク此港
ニ三年モ滞在セサレハ廣東ニ赴ク期會ナシ吾
親愛スル同胞ノ如クセン安意ニ館ニ寓セヨト
客等其稽緩ニ堪ヘス竊ニ法使ノ許ニ至テ訴フ

法使怒テ三人ヲ率ヒ廣館ニ到リ訊詰ス商戲言
ナリト謝ス法使痛ク戒飭シ三人ハ復帥ヒ去テ
寺ニ養フ四五日ヲ歷テ飛艇ノ使ニ託シ「ワホ」
ニ送ル

○「ワホ」ノ法使ハ「ミス」テベイナ^方ト称ス次官ハ
「ミ」ステカカト呼テ醫人之上岸ノ後「バ」ラオイ
ナ^レトノ轉書ニテ客等身辺ノ諸具ヲ車ニ装シ「カ
カ」ノ家ニ僑寓ス法使ノ居ト對面ニ左隣ハ刷
書ノ屋トス客等存城市集等ヲ歷觀セリ三十餘
日ニメ平四郎病ニ罹リ物故ス乃チベイナ^レノ

周旋ニテ葬儀ヲ治ス先木棺ニ斂メ^{其人記文}車

ニ載シ絨布ヲ覆ヒ木綿ノ巨索ヲ附クベイナ^{照又}レ

ハ厚三寸餘ナル大冊ノ經典ヲ手ニシ前ニ立ツ

僧徒後ニ跟隨ス客等及ヒ會葬ノ徒ハ又其後ニ

從フ索ハ土人^之ヲ輓ク兆域ニハ深七八尺ニ坎

ヲ相ス柩下ル法使經文ヲ浴誦スル一時半餘ヲ

費ス於是テ各人鑿ニテ土ヲ抄ヒ掩フ三百餘名

ノ衆ナレハ後ニハ土モ贖餘メ唯様ヲ為ノ^レ乃

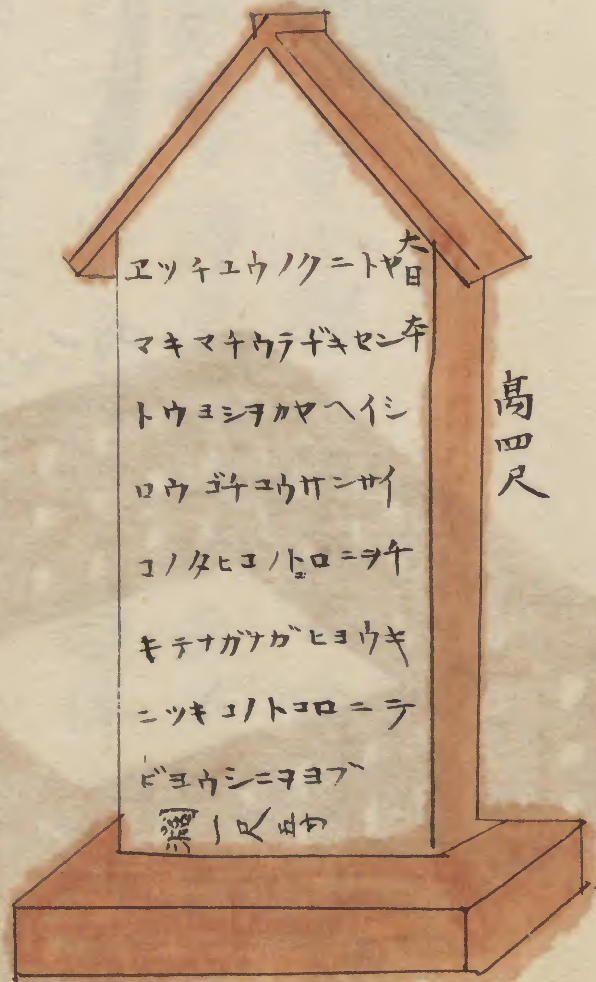
千厚板ヲ樹テ墓表トス板面ハ白色ニ塗リ上銳

ニメ蓋アリ高四尺濶一尺餘又里色ノ瀝青様ノ

平四郎
石ナリ紫川

物ニテ漂来病殞ノ梗際ヲ右行ニ誌セト命ニ同
 火皆無下ニ窮ス幸ニ客邦文ノ片假名ヲ諳ス
 故ニ命ニ應セリ書了ス法使之ヲ蕃文ニ改メ冊
 子ニ登記シ曰ク後來日本人来ラハ端委ヲ告ル
 ニ証ス又曰ク尋テ米利堅ヨリ石ヲ取リ
 式ニ依テ改造スト法使本年內其三子ヲ連喪シ
 佳石ノ三碇表旁ニ駢列セリ廣商モ葬ニ會セシ
 カ大日本ノ三字ハ讀ヘシ自宅ハ解ニ難シ意フ
 ニ日本文ナラント又四五日ヲ過テ法使ノ分付
 トテ墓ヲ環ノ四出紅瓣ノ艸花ヲ栽シ其外ニハ

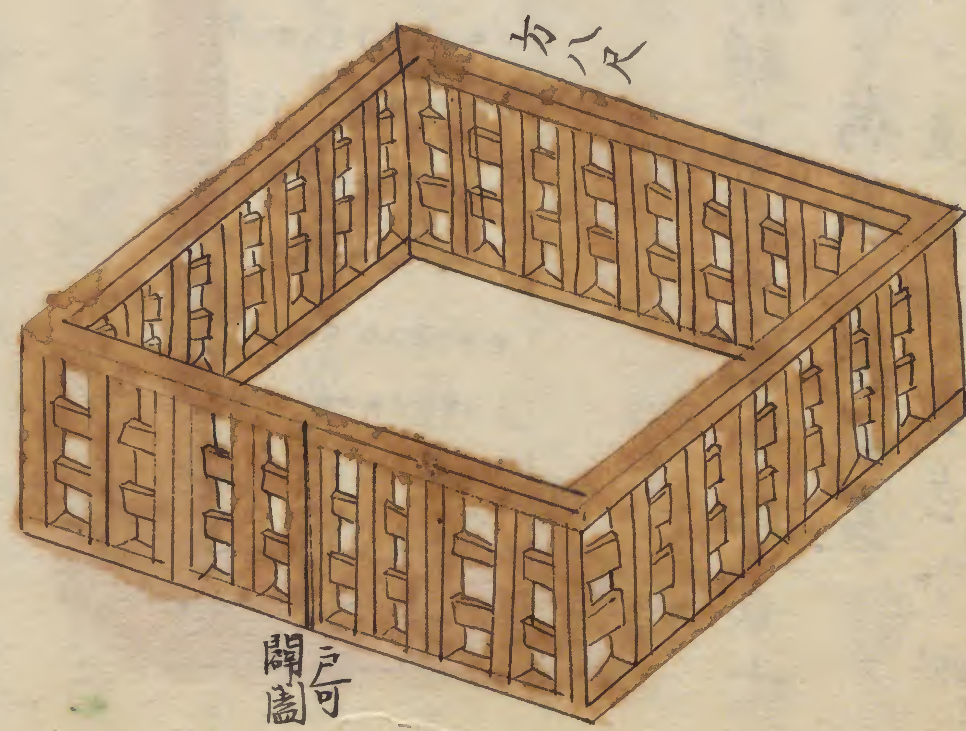
○平四郎碑版図



○碑文解

越中ノ國富山木町浦直船頭吉岡屋平四郎五十
 三歳此度此處ニ落来テ長々病氣ニ付此處ニテ
 病死ニ及フ
 客云巳ノ舟ニ乗ルヲ直船頭ト云
 宅ノ介ノ船ヲ假テ沖船頭ト称ス

。環栽中花



柵欄ヲ方八尺高三尺餘ニ結テ之ヲ護ス又二十餘日寓ス

○茲者同火ハ皆廣館ニ養ハレ客獨リ醫家ニ留リ
離羣索居ニ堪ヘス昔々館ヲ過訪シ同人ト晤語
ス屢館主人ノ款接ヲ得タリ一日云ク彼家ニ滞
在セハ竟ニ死セン吾家ニ来レト夥伴モ之ヲ憇
憑ス客医家ニ歸リ其徒ト聚合ヤント請フカオ
カ曰ク岑寂ナレハ往モ亦可ニ如忌惡セハ復回
来セヨト遂ニ往テ廣館ニ寓ス高ノ名ハバペ
トト綜ス其弟ハジヨヒト云テ舗行ヲマオヒノ

ワイロロニ開張ス商云フ明年正月ニ非レハ軍
艦^{ワコ}ノ来ラス且吾弟ノ家ニ往トテ客等ヲ^{ワコ}オ
イニ送ル

○天保十一年庚子千八百四十年正月間客等再ヒ
ヲオ^{ワコ}イ島ニ到リ^{ワコ}ヲオイナ^{ワコ}ニノ寺ニモ遊ヘリ
寺ヲ距半里餘ノ山麓ニ島ノ學校アリ其教官時
々寺ニ来ル故ニ相知ル客七左八左ト共ニ往訪
フ教師モ欣然トメ管待セリ又學童廿余人ニ命
シ手ヲ連子閃火機ヲ搦轉メ窩眼アル抽突ノ如
ク岐セル珊瑚様ノ物^不ヲ以テ火ヲ摘シ又三角
詳

玻瓈ニテ色線ノ装置ヲ為シ又物産科ノ海貝石
品等ヲ貯フ室ニモ誘ヒ累リニ本邦ノ土宜ニ坐
上ノ諸物ヲ比較ノ其性効品種等ヲ詢ヒ從テ之
ヲ冊子ニ録上セリ此校ハ諸童子曆算測量等ノ
学ヲ勤リ燐糸ヲ見モ此校^別ニ^記ス

○既メ^{ワコ}ヲハイナ^{ワコ}ロケ港ヨリ^{ワコ}レ^{ワコ}ヲカナカ^{ワコ}六七名
ニ命シ漿ヲ盪メ山後ノ^{ワコ}イロ^{ワコ}港ニ到ル艇快
利飛カ如シ^{ワコ}ヨ^{ワコ}ニノ舖ニ居ル一二月ニメ其庫
八人ノ尖アリ庫ハ長六七間寬五間餘ニメ糖霜
穀糧等ヲ儲フ又比日工者ヲ召テ造ル緻廉ナル

大食案等モ俱ニ庫内ニテ灰燼トナル火執猛ナ
レ氏唯束手旁觀スルノミ敢テ撲灌セス凡ソニ
千餘金ノ損失ニ

○第五月間ニ至テ「ワホ」ヨリ軍艦入港ノ報アリ
客等踴躍メ往ント請フ「シヨ」曰ク是訛傳ニ且
館ニ留レ多ク盤費ヲ給セント耳言ヲ以テ阻攔
又客同寓ノ六三七左八左ト強請メ其家ヲ遁レ
徒歩メ山ヲ踰ユ凡八里餘山險峻ニメ水泉ナシ
渴甚クメ汚潦タリノ子ニ生スルヲ掬飲シ千幸萬
苦メ「ラハイ」ナ口ナニ抵ル山上ヨリ伏瞰スレハ

○攀山歸港図

自「ワイ」到「ハイ」ナ口
凡八里余難苦萬狀難言述



カオイ島ノ周ハ須ラク十四五里アラニ竟ニ島ヨリ艇ヲ発シ「ワホ」ニ泊ス舟次ニテ「チイ」外オラヘ「錯」記ナノ西島ヲ遠望セリ

○「ワホ」ニ詣レハ佛國ノ砲一層ノ軍艦港内ニ泊ス船小ナレハ桅竿ハ極テ粗大ニ凡ソ戦陣ノ際桅ヲ撃碎セラレハ進退難ニメ敗斂ヲ取ル故ニ肥大鞏牢ナルヲ尚フ且桅蓬ハ必ス其副三具ヲ備フ鰲舩モ一副ハ有ス此皆港外ノ遠洋ニモ米利堅ノ炮兩層三層ノ軍艦連繫セリ土人皆「ケ」ノ「ラ」浮ヘ聚觀ス棹夫僱價金一朱ヲ取ル客等ハ

外域人ナルヲ以テ別ニ典ヘス諸軍艦ハ客等ノ衣帽ヲ見テ廣人トセリ客等佛艦ニ上リ武衛砲械等ヲ熟睹ス每層中央ニ輜重ヲ頓シ周圍ハ自由ニ行走スルヲ得ルニ佛船モ當初ハ廣東ニ往ントセシカ鴉片ノ戦起ル故ニ程ヲ改テ米利堅ニ往トニ客等ニモ兵火ノ中ニテ危殆ニトテ廣東ヨリ帰國スル計ハ蕃人戒テ罷リ此中ノ一隻ハ新「セ」ランド「ラ」過キ南極下ニ近キ氷海ニテ船ヲ破ルトテ修理セリ

○客等又米ノ豪商「ミ」ツ「パ」ラ「ン」ノ浮舖ニモ遊入リ

○此者其書庫ノ工作大半落成セリ巧者匠工襍還
メ喧嘈ナリ抑本商素封ノ名ハ四方ニ馳ス舖ノ
大ハ我五六千石ヲ食ム士人ノ館ニ敵ス結構ノ
宏麗ナルニ至テハ殆ト本邦ニ無シ連房ニハ多
ク島民ヲ買テ臧獲トシ拙シム毎日黄白物ヲ彼
庫ヨリ此庫ニ輸ス洪富如此レ凡客等ヲ側ニ招
キ把手相親昵スル儕輩ノ如ク酒殺ヲ陳メ對酌
シ邊幅ヲ飾リ城府ヲ設ル一毫モ無シ

○又十数年前我越後早川邨角長ノ船港ノ右巖ニ
漂到ス廣人之ヲ扶テ左巖ニ挽上セントメ觸碎

セリ其舟子傳吉長太等ハ此商ノ周旋ニテ「セツ
カ」ニ送リ遂ニ本邦ニ還レリ客ニ帰國セハ為ニ
平安ヲ報セヨト属ス客後「セツカ」ニテ土人ノ説
ヲ聞ニ前次ノ漂民ハ即千傳吉等ニ物戾ニメ其意解シ
難シ凡ソ好衣佳帽等ヲ遺レハ皆之ヲ櫃内ニ收
弄メ日本ノ服ヲ披キ日本ノ木履ヲ穿キ結束清
楚ニメ通衢ヲ盤桓ス一市為ニ捧腹セリ你等ハ
是ニ翻メ真ノ「映客」ニト某生曰ク早川漂人今仍
一名ヲ存ス羅以袍兩三
牧登ヒ墨ヲ磨スレハ金光ヲ
發スル石研一枚ヲ蔵セリト

○茅七月ニ至テ米利堅商人「キヤツパンカー」ト

周旋ニテ嘆商「キヤプンセン」ノ船ニ載シカムサ
ツカニ赴クガ「夕」ハ島ニ舗店ヲ有ス斯行ハ「
ステメトペタ」ト自己ノ襍貨糖麩等ヲ裝シ妻孥
ヲ伴ヒ親ヲ乗ス婦ハ醜陋ナリ

○船ハ鍼路ヲ正東ニ取り日ニ趨ス兩小島ヲ見ニ
迨テ枕ヲ換シ北ス此島ハ江戸ニ近シト一日巨
鯨背ヲ舷側ニ露ス海壕附麗ノ岩礁ニ似タリ船
夫等驚惶メ暗礁有ト叫フセシガ「夕」均ク叱メ
云ク此処暗礁アルノ理ナシ仔細ニ認ヨト少選
ニメ鯨果メ潮ヲ噴ス衆疑頓ニ釈セリ又既ニカ

ムサツカニ近ツキガ「夕」鏡ヲ望テ云フ誤テ北
上スル幾何程疾ク船ヲ回セト指令スセシモ亦
鏡ヲ窺ヒ然リト云果メ北行ニ失セリ此兩「甲」
ツ必^母フ^レニノ測量ハ神ノ如シ

○此船ノ「^吹夫」ハ荷蘭人之英船夫等「^獨漢」
你カ祖國風俗云々ト云テ調咲シ殊ニ輕蔑ノ態
アリ斯人ハ兩次我崎陽ニ抵リシト話セリ

○船中ニハ鷺鷄豕及ヒ「イン」ヤツ「^カ鳥」
此蘭ガ「^カラク」^レ鳥俗ヲ多ク畜フ此鳥ハ酒ヲ飲テ
名吐^カ綬鷄ノ「^カ」
醉死セシメ割ク凡諸鳥ヲ宰スルニハ皆喉ヲ刺

ノミ

○日曜日ニハ必ス葡萄酒ヲイハシニ壘ヲ給ス酒割
悍ナレハ小料ヲ吃メ醉フ七日ニハ裕足トス若
酒壘壘子空シケレハ舶夫等無用トテ直ニ海
ニ抛棄ス誠ニ邦人ノ貧乏壘子ヲ待ニ殊ラス

○キヤツプンセシハ豪悍ナル人ニメ鬚髯多ク善
飲ス齡ハ廿四五之舶夫等カ北地ノ寒威ニ瑟縮
スルヲ見テ憤シ水ヲ灌メ示スニ島ヲ望ム片客
等ニ告此處日本ヲ去ニ日程ニト客等載往スル
ヲ懇乞スセシ曰ク重載ノ舶ナレハ往可ラス如

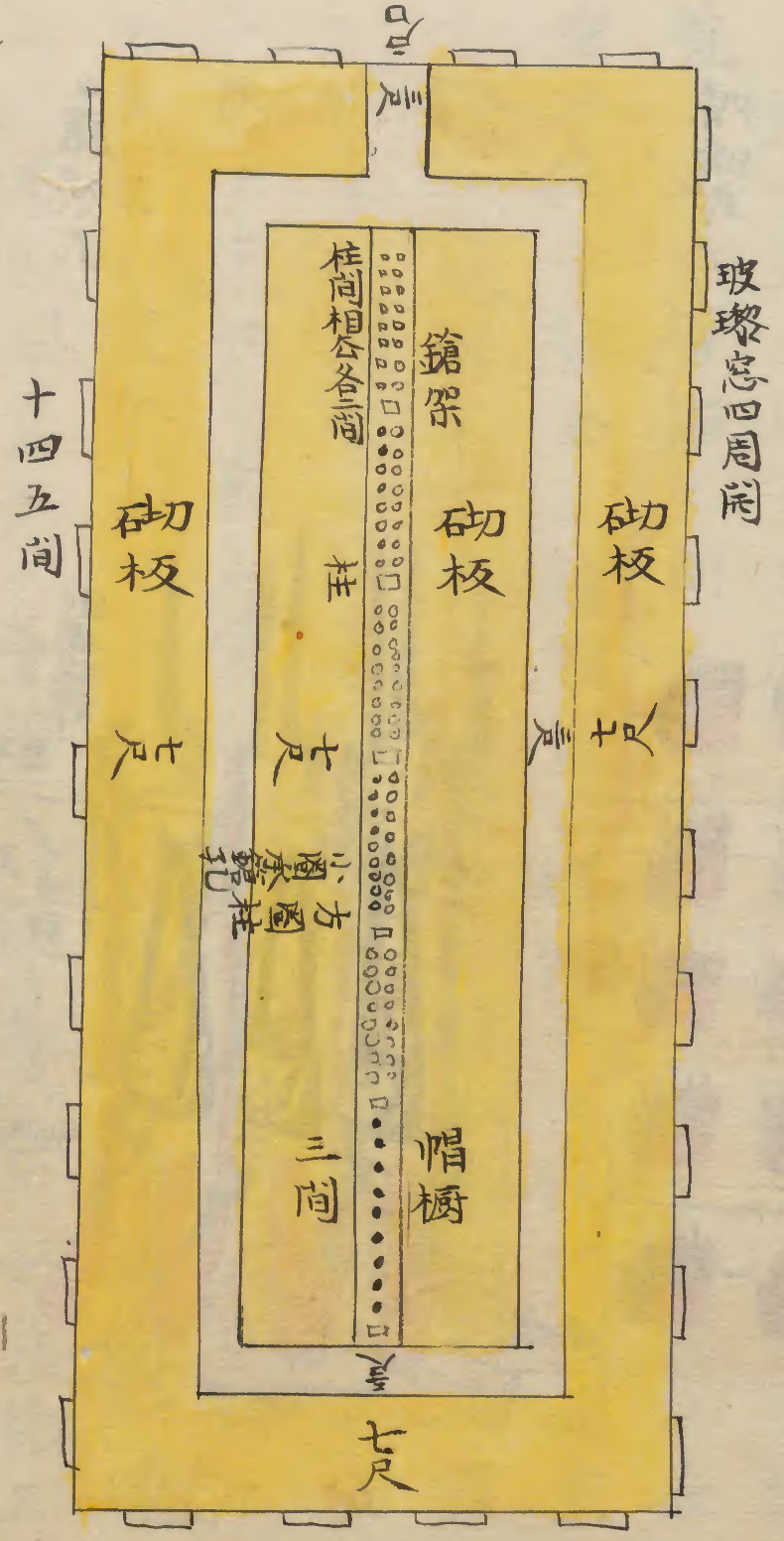
何トナレハ日本クテヤブロ^夜等カ不敬ヲ為ハ
貨物ヲ棄テ戦ハサルヲ得スト凡ソ英人ハ状貌
温悖ニメ言辭モ柔緩ナレモ其^レ實ハ皆糾勇也又
彼俗ハ通メ爵禄ノ重キ者心身ヲ勞役スル賤者
ニ倍獲ス舶長ノ舉動ニテ察スヘシ凡水程三四
十日ニメ

○第八月下浣ニガムサツカ^カノ^カウイニヤ^港泊
ス即午鎮府ニ峇ニ西風迅疾飛雪續紛トメ峭寒
肌ヲ鍼ス蓬ヲ^{マキ}欵ツキ入ル港口ニ五六個ノ島嶼
アリ府ノ英米通事^ヨマ^ルハ即午米産ニ鎮首ハ名

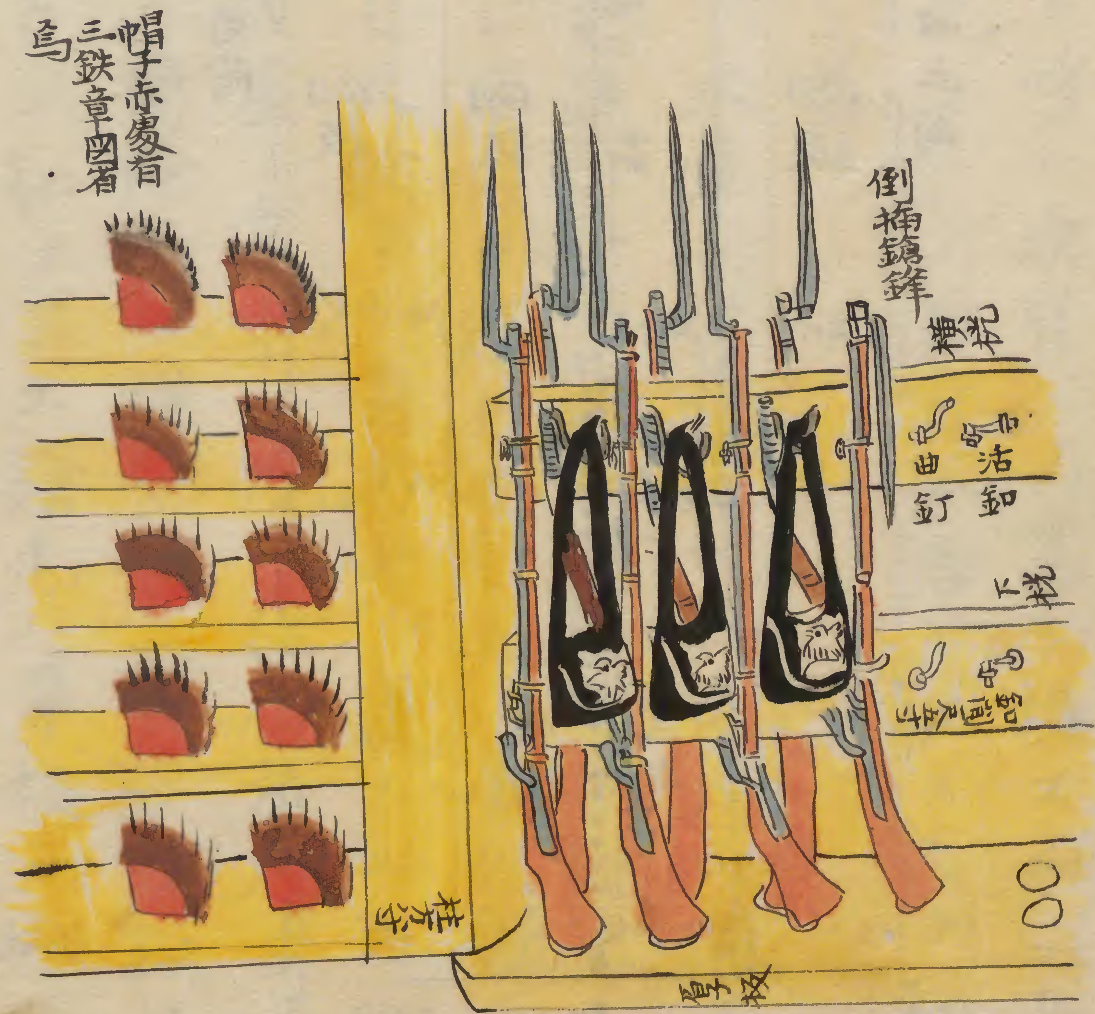
ヲメツテレト呼ヒ次官ニメ篆ヲ撰スルニ命ノ
 客等ヲカガル^{兵士}マシノ兵營ニ舍セシメ人ヲ厄尔
 庫ニ遣テ命ヲ乞フ

○兵營ハ一層ノ木屋ニメ長十四五間博六間半有
 零四圍ニ玻窓連ル戸ロハ一方ニ開ク之ヲ入ハ
 路左右ニ岐シ屋内ヲ遠ルヘシ兵ノ居ル所ハ板
 ヲ砌ス其濶七尺餘アリ是兵士ノ寢スル片脚ヲ
 伸ルノ長トス屋ノ當中一行ノ柱ハ方八寸ニメ
 柱間ノ距ハ二間餘トス横栲ノ上下ニ活釘ヲ釘
 ノ鳥鎗ヲ靠立シ釘ヲ下ス鎗尾ハ厚板ニ切孔ヲ

○「カサルマル」兵營式



○鎗架式



○帽櫛式

割メ承ク西鎗ノ間ハ一尺五寸餘其正中ニ曲釘
 ヲ釘ト並テ打下シ腰刀藥囊自餘諸仗ヲ掛ク鎗
 首ノ又ハ皆插ス間ニハ倒插スル者アリ枕ノ左
 右ヲ挾テ皆全シ鎗架盡テ帽櫛トス凡ソ三間余
 ノ際ハ板櫛トシ兵士ノ帽子ヲ列ス其数ニ三百
 ニ下ラス兵士ノ臥具ハ熊鹿等ノ皮ヲ用ユ日間
 ハ卷テ床下ニ藏ム管ハオホツカ尤モ大カムサ
 ツカ之ニ次クカンハニヤハ尤モ小ニ其制ハ咸
 全シ獨リセツカハ層樓ニメ携眷ノ兵士駐札ス
 制置全ク異リ

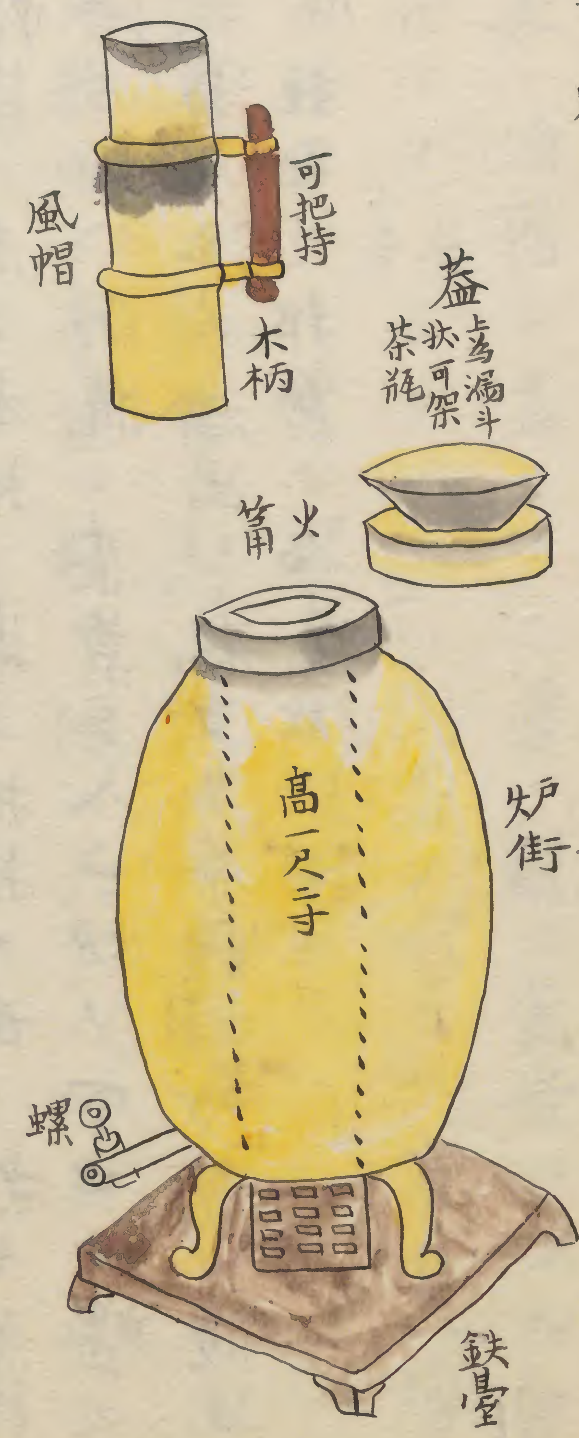
○營兵ノ室家ヲ有スル者其半ニ居ル夜ハ潜ニ其家ニ帰宿シ晝日ノニ營ニ觀ス食者ハ必ス會ス
「ナルダ」^兵モ「カゼナ」ハ武器ヲ有セス事有ハ皆「カ
ガルマ」^辛ジノ營ニ歸來ノ假用ス

○客等日々兵士ノ武ヲ練スルヲ觀テ樂トス但久ク米喚ノ膏梁ニ飫キ頓ニ兵士ノ巾具ヲ喫シ汽ト窮セリ營兵ノ食朝ハ茶湯ト「カ」^イ「ハ」^{蒸餅}ヲ用ヒ午晚ノ兩次ハ「ソツ」^粥ニ少許ノ牛肉ヲ加
フ

○黃銅ノ水火炉ハ「ガ」^モハ崇一尺二寸餘横徑八九寸

銅管ヲ中心ニ豎テ火ヲ藏シ湯ヲ燂ス爐底ノ灰
船ハ縱横格ヲナス爐ニ脚アリ炉ヲ受ル鉄版モ
亦脚アリ火氣旺ナラサレハ管首ニ風帽ヲ鑲ス
帽籬ノ末ニ木柄ヲ嵌シ把持ス故ニ熱セム湯滾
沸スレハ小瓶ニ茶葉ヲ入レ炉ノ下口ノ螺ヲ轉
シ湯ヲ注メ瀾出シ瓶ヨリ茶鍾「ヤ」^一ニ傾テ啜
ル鍾瓶ハ邦制ニ全ニ故ニ因セス

○^{ハミハリ}水火爐 黃銅製

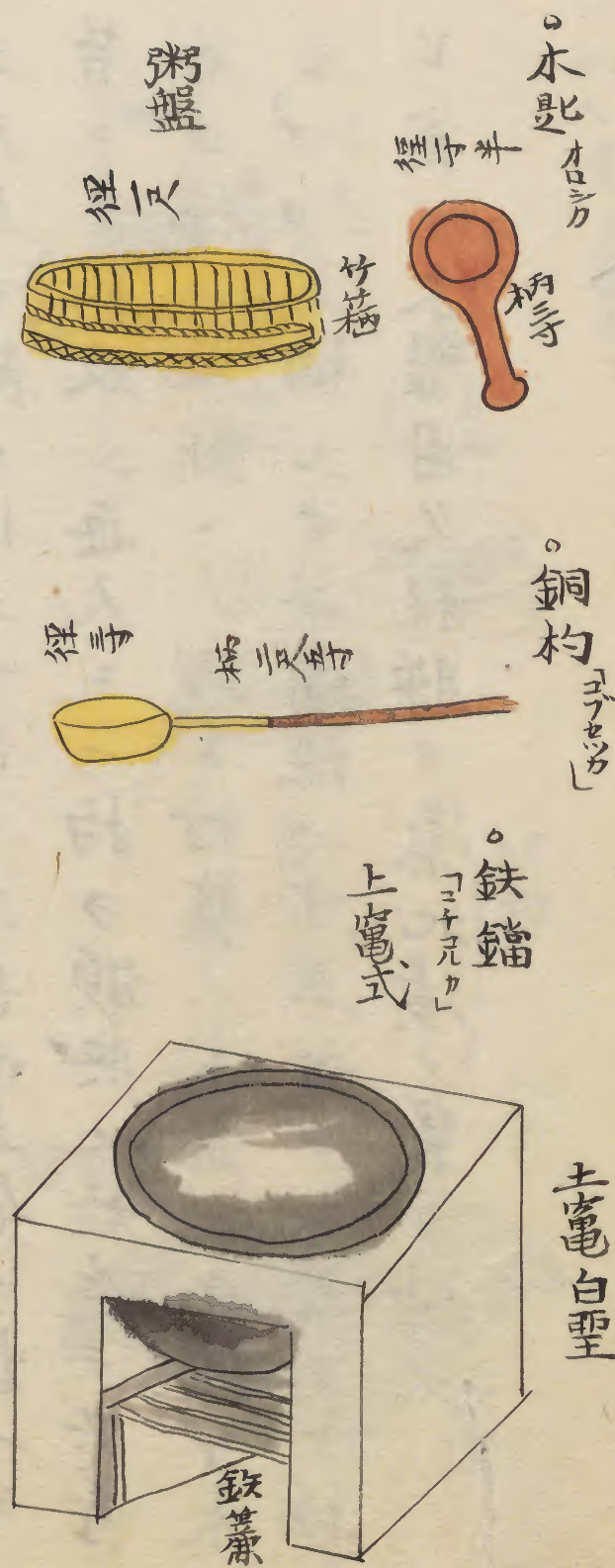


○其ソツプ粥ハ先鉄鑪ノ大^コル^カテヨ 徑三尺水三斗
 餘ヲ受ヘキ者ヲ土竈ニ上ス羅叉ハ首首モ亦石
 竈ヲ用ヒス而ノ酒飯五六頭ヲ能洗淨シ米二升

餘ト水ヲ配シ鑪ニ下ノ同煮ル良久ノ身ヲ提
 起シ揺撼スレハ骨肉忽チ分ル其骨ハ棄テ肉ト
 米ヲ乱攪シ爛糜ノ如クセルニ抵リ銅杓^コカ^バ柄
 ニ尺五寸餘口徑三寸余ニノ吾四五合ヲ容ヘキ
 者ニテ杓取シ每人ニ一杓ヲ頒與ス於是テ兵等
 各口徑一尺餘ニメ浅キ竹籬ノ木盤ニテ受ケ水
 ヒ^シカ^ロノ柄三寸余圓徑一寸五分ナル者ニテ抄
 ヒ食フ木盤用久腥臊ノ氣沁漬メ鼻ヲ冲ス

リ籬過セサル大麦ノ粗屑ヲ口徑二尺餘之大革
 囊ニ納レ輸ス其重十二貫匁ニ過ク之ヲ鎮ニテ
 粗眼ノ大籬斗ニテ略ニ籬過ス眼粗ナレハ皮查
 針苴モ兼下ル其劣麩ヲ麥查ニテ釀ス醋ニテ調
 シ燻ス^{是發醇ノ敗テ酸酵ニ近}徑一尺余高四寸
 余アル饅頭状ノ大餅トナル乃千一枚ヲ十顆ニ
 分ク每兵ニ一顆ヲ給ス其餅硬固ニメ麥苴襍リ
 木頭ヲ嚼ニ異ラス時ニハ齧齧ヲ傷メ血ヲ見ル
 牙力ニ任セス齧糜ハ臭汚ナレモ尚忍フヘシ硬
 餅ハ實ニ耐ス

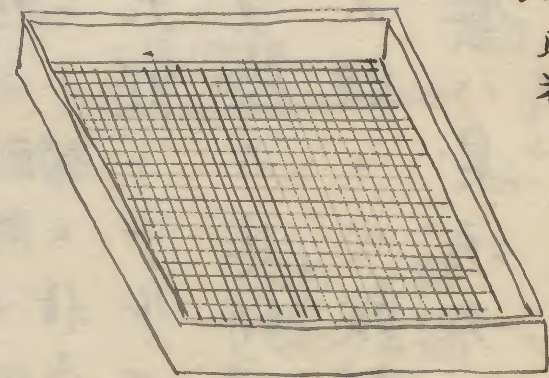
○其ケライバ蒸餅ハアライテト異ニメ針眼ナ
 シ米英人ハホリト称シ糖棗糖葡萄柿餅等ヲ
 配搭シテ殊ニ甘脆ニ老鎗ハ否ス元來額^{イルコツカ}尔庫ヨ



○麦囊 革制



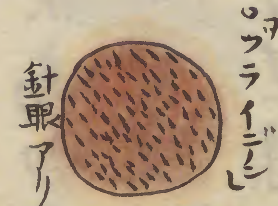
○方籠 眼粗



○テライシ



○一兵受用塊



○牛肉ハ方三寸余ヲ給ス每人有柄ノ鉄鉋「ナヨコ」

口窄ニ腹肥ナル物ニテ自煮テ啖フ

頗ル不裕ヲ覺ヘリ「已上營食」

酈例ニ爽フ只容再生「後ノ大」厄之ヲ肩トス仔細ニ録スルヲボトスリ



鉋形不典別
書符

○客等窟益甚シク窳ニ情ヲ署眞ニ通メ憐ヲ乞フ

「メツテ」曰ク鎮ハ荒僻ニメ「カヤルマ」ニ等ハ如

彼惡食ニ慣ル米英ノ如キ佳味ハ固リ得難シ然

レ氏予モ業已ニ你等ノ常食ニ困ント諒セリト

ルマニ「通」モ嘗テ然ント稟ス我居ニモ昔ニ過訪

セヨ亦你等ノ為ニ謀ントテ漂人ヲ「トルマ」ニ及

ヒ「ヤチ」ニスカルマコフエト名ク西巨賈ノ家

ニ分遣ス王家ヲ飲膜ハ良美ニノ幾ト米英ニ匹

敵ス客等始テ安シ兩賈ハ帝都近邑ヨリ表テ鋪

頭ヲ開ク故ニ徑ニ其地名ヲ冒称ス「マシカム」ハ

ツカノ北ニアリ
都辺ニ非ス

○如^イ此^ル決^ケ月^ニメ厄^{イル}尔^コ庫^ツ縊^カ督^イケ^ラエ^ペラ^ナツ^ト

ル漢譯固伯喇納托尔又固畢納托兒ニ作ル光太
ト夫ハクビルナツト此ト祀ス即チ總督ノ客誤
ト人名ヨリ信アリ曰ク厚ク漂人ヲ遇セヨ比日

帝都ヨリ命下ラシ新負莅任ノ時指麾ヲ受ヨト
此咨文来ルヨリ鎮人ノ待遇益礼敬ヲ盡リ

○既而メ新負ニカライニカライウイチ鎮ニ莅ム

衆ト共ニ注テ賀祝セリ茲者火伴ハ諸方ニ分寓
ス客ハ尔後首ノ館ニ留テ養ハル宴會ヲコトヒ
子往テゴライト称シ首モ僚属ト互ニ相来往ス

コトヒチゴライニハ客必ス陪從セリ其米人ニ

受ル華服多ク赤綾ノ襯衣等ヲ穿ツ故ニ貴族ト

會集スルモ寒態ヲ露セサリ又首嘗テ近郊ニ騎

遊ス隊長騎ノ前導ニ侍臣而騎後ニ扈從ス客モ

馬ニ跨テ陪セリ此餘尚許多ノ跟随アリ客又曾

テ鎮公子ニ從ヒ木柄ニ間余ニメ端ニ逆鬚ノ大

利鈎アル槍ヲ荷ヒ艸薦ニテ編造セル口徑ニ尺

深一尺五寸余ナル渙苞ヲ肩ニシ鎮旁ノ小河瀧

ニ間余ニメ氷泮ノ始メ岸下樹根ニ沿ヒ畏縮セ

ル鯁ヲ對岸ヨリ釣起セリ寒地ナレハ鯁瘦瘠ノ

味薄シ

又甚銘利

。漁装図

漁笠
一尺五寸



○歳晚ニ至テ新職ノ成規ニ準シ首親ヲ鎮南ノカ
ミ午ダレヲ巡視ス其夫人セリヤアレキサンデ
ルト五六歳ノ公子ヲ伴ヒ大車ヲ驅テ往ク客ハ
幹事人等ト留守ス首不在ナレハ閑暇ニメ更番
出遊ス又首ノ御スル畧件ヲカシヲダレノ諸具ト

資云金方銘
利重手鉄

綜シ金銀珠貝ヲ彫メ造ル莊麗甚シ其饌具ハ純
金ニメ刀子ハ柄又ヲ連子七十刃余匙ハ十五六
刃肉刺ハ十四五刃アリ它此ニ準ス家奴等潜ニ
諸具ヲ展觀シ或ハ其茶具ヲ出メ茗ヲ喫シ又ハ
夫人ノ銅絲琴自オル鳴琴ヲ彈攏シ遊フ既ニメ夫人
期ニ先ツ一日ニメ還ル諸畧件ハ室中ニ攤列シ
幹事人ハ居ラス偶客畱後ニ值ス乍愕出邀ラ衆
モ亦馳回ス夫人ハ默然トノ別ニ消讓セス明日
首帰テ其巔末ヲ悉シ客ニ看舎ノ勞ヲ謝シ家人
ハ嚴謹ヲ二名ハカミ午ダレニ逐ニ幹事人ハ七

日ノ間獄門ノ守ヲ罰ス其奈輕重差アリ

○首ノ侍婢「キンニヤ」ハ年十八ニメ艶冶ニ帝都ヨリ携フ所ニメ首屢客ニ謂フ你ニ彼ヲ配セン吾ニ後テ「ベ」テルブルカニ赴ケ帝都ハ方七千里ノ大有テ此地ノ荒涼ニ殊リ

○天保十三年辛丑千八百四十四年彼弟六月ニ至テ「カホ

ツカヨリ兩桅船二只泊ス一ハ「ト」ランユースカ

ト呼ヒ船長ハ金章ヲ肩ニス一ハ「ニ」カライト呼

フ船長ハ銀章ヲ肩ニメ名ヲ「ニ」カライメツトル

ト称ス船号人名ノ間少ク分明ヲ缺ク姑ク如此録セヨト客云又「ヨ」カライト船長位階

上ニ班ス銀章ノ金章ヨリ重キモ如何ノ理ヲ詳セス客等ハ此船ニ乗ス登

港ノ期首衣物ヲ與ント云客米喚人ニ受ル者饒多ニト固辭ス首殊ニ其廉ヲ嘉獎セリ

○船港ヲ去ル三四里船長護送ノ信票ヲ遺忘シ命

メ港ニ向テ礮ヲ夷ヌ三四鳴聲山壑ヲ震フ船長

云フ脚船ハ遅ク河船ハ疾シト斯須ニメ飛舸来

テ票ヲ呈ス又礮ヲ鳴ス一二声收受ヲ謝スル如

シ蓋シ夷礮ノ數ニテ預メ暗号ヲ約セルカ凡ソ

三五町ノ距離ハ順風耳ヲ用ヒ一里已外ハ礮响

ニテ報知スル也

「口トカ非島」
名

○船ハ五十里餘ヲ駛セ抗船ノ西南ス凡ソ十四五日ニメカムサツカ岬カサキノ口ハトカウロムシリ西小島ノ間ニ出ツ此峽ハ才ニ里余ナレモ極テ險惡ニ船已ニ過ク大ニ宴ヲ張テ平安ヲ賀ス又駛スル五日余岬東ノ海心ニテ繩オモリ駛ヲ下ス深三十托ニメ駄底ニ荇藻附着ス又一里餘ニメ駄ヲ下ス深百五十托ニメ泥塗附着ス又三日ニメホツカニ近キ山ヲ望ム道ヲ錯ル既ニ二十里餘ニ至ル

第七月初十日頃午後「オホツカ」河ニ入ル土人廿

名岸上ニ迎接シ緯索ニテ助挽ス船又設テ暗砂ニ上ル潮落船傾ク蕃人狼狽メ船貨ヲ搬出ス明日ニ至テカニハニヤ港ニ泊シ沙子ニ沿ヒ徒歩メ「オホツカ」府ニ到ル倉敷ノ旁ヲ行シカ兵卒一名行室ニ守衛ス儀貌端正ニ客等咲フ渠豈居恒如此ハヤ謹嚴ナラン是吾輩ノ為ニ鬼臉ヲ裝スルフ

○鎮西ノ名ハ「三カイウエ」ト稱シモスコウヨリ七年ノ瓜期ニテ来鎮シ既ニ三年居レリト客等館ニ至テ謁見ス頗ル慰勞ノ言アリ竟ニ館

ニ寓ス首ノ次官ヲベツトロイワシト称シ
齒耳順ヲ過ク曩昔「イリコル」トノ属吏ニメ高田
屋嘉兵衛ヲ本邦ニ押送セル人ト云フ客等屢其
弟ニ指リ交誼ヲ齎ラセリ

○鎮ノ西北一里半余ノ地ニ首ノ避暑別館アリ四
面ハ曠野ニメ唯覆盆子等多シ以テ酒ヲ醸ス又
裏面ニ糸路ナキ黒色ノ菌子多シ土人ハ採食ス
不詳日曜日ニハ客等常ニ往遊フ又屢鎮夫人ニ陪
メモ遊フ園ノ庫内ニハ葡萄覆盆子糖酒ニ浸メ
儲フ匙撿メ嘗ルヲ許セリ夫人ノ父ヲ「ベツトウ

ハ夫人ノ弟ヲ「ベツトロウエ」ト称ス弟ハ首ノ
侍史タリ

○首曾テ客等ニ話ス余ハ「コロベ」ニヤ
姪ニ吾叔向ニ日本ニ在テ無量ノ洪恩ヲ受リ故
ニ余深ク感刺ノ昕夕之ヲ報セント祈ル料ラス
你等カ此ニ来ルハ天幸ニト慇懃ニ遇接ス毎日
ノ餐モ必ス紫ヲ共ニメ食フ然ルニ漂人文化幸
未ノ「フ」テ知者ナシ弟首カ叔日本ニ在ル巔末ハ
詳細ノ記藉有ル其冊子ハ秘メ示サスト聞キ一
口窳ニ佐戴ノ吏ニ懇乞メ其書ヲ誦説スルヲ聴

ク「コロペ」ニヤ三年桎梏ノ苦及ヒ絶糧一晝夜ニ
メ一男子潜ニ飯團ヲ餉セルハ其恩骨ニ銘ス又
耳言ニテ誘ヒ拿獲ニ遁テ山ニ入り再ヒ縛セ
ラレ百方凌辱ヲ受ル等遺スナク録セリ遭厄紀
事ノ原
書カ於是テ客等色然トノ駭キ又云フ仇敵ノ民
ヲ眷顧スル如此ハ「ロ」ニヤ國憲ノ寛ナルト酋ノ
慈仁ニ出トテ感泣セリ後此一項ニ譚及セシキ
酋云フ你等ニ干涉セストテ更ニ較セズ蓋ニ此
舉ハ本邦官司ノ意ニ出テ水手等ノ賤預ル理ナ
シト云意カ在鎮凡ソ十三個月ニメ

○天保十三年壬寅千八百四十二年 第六月下旬ニ酋ノ命
ニテ「セツカ」ヨリ来ル船ニ載ス船長ノ名ハ遺忘
ス「セツカ」ノ産ニメ昆季十六人アリ二人ハ殤ス
船長ハ酋子ノ幼ヨリ新都ニ注テ航海学ヲ受シ
ト斯行モ豫メ日ヲ指テ港ニ泊ス技ノ高キ英米
ニ頓顔ス其肩章ハ銀ナレモ領章ヲ飾レリ領章
ハ貴重ナル物ニメ銀章ノ後有スル理ヲ解セス
此船ハ西桅ナレモ米ヨリ購買スルニ係ル其制
ノ牢固精美ナル「オホツカ」港ニ繫ク者メ倫ニ非
ズ水程五十餘日ニメ

○癸八月初十日頃ニセツカニ泊ス斯府ハ市易盛
ニメ人烟稠密其城墨府庫ヨリ瑣末ノ畧件ニ抵
ル迄「カムサツカ」オホツカニ廷庭ス鎮首ハ名ヲ
「アドフカルロウイ」ト稱シ雪際亞人之羅義ニ
仕テ船長ヨリ出身シ累遷ノ後此土ニ鎮ス其夫
人モ亦雪産ニ客等謁見ノ者先未テ慰勞セリ渾
テ彼土ハ妄事婦夫ニ先々牝晨ヲ以テ風ヲナス
○鎮ノ山中ニハ野人住ス其種族ヲ「ゴル」ト呼フ
性兇頑ニメ偷ヲ好ム十二三年前羅刹人鎮ヲ創
開セシ者ハ「ゴル」甚々害ヲ為リ其身ハ僅ニ布

尾ヲ一枚纏ヒ潜ニカヌヲ挾ミ不意ニ出テ老羗
人ヲ山曲溪隈ニ戕ス於是テ老羗謀ヲ設ケ多ク
獒犬ヲ祖國ヨリ呼テ「ゴル」ヲ噬シム之カ為ニ
兇勢頗ル衰フト雖^此今ニ尚戍卒^ガ等ニ寇ス
且傲悻ニハ官司ノ命令ニ服從セス其因ハ鎮旁
ニ英領ノ「ゴル」アリ英人陰ニ嗾メ倔强ナラシ
ム則チ羅義ニテハ夷ヲ人ヲ害スルヲ慮リ火銃
禁メ與ヘス然ルニ每夷一銃ヲ佩フ皆英ノ給ス
ル所ニ故ニ羅義英ノ心術ヲ惡ム甚シ
○客滞在中モ夷警言アリ從來^ガ等^ハ十人廿人伍

交銃ニ頂典
「ゴル」上言合

某吉日文政間
九州暴徒崎
港荷蘭市
船標上亭山
麓和匠東

テ結ヒ山ニ宿メ薪ヲ採ル然ルニ夷百余人各木
刳舟ヲ泛ハ遽ニ岸ニ上リ鏢鎗ヲ乱擲ノ不備ヲ
襲フ衆寡敵セス兵等四方ニ散走ス即今其遺落
セル斧鋸等ヲ攘竊ス逃兵還テ状ヲ稟ス首命ノ
疾ク火輪船ヲ遣テ賊ヲ拿未ス於是テ夷群復離
ノ為ニ鎮城ヲ犯スト云人心洶々タリ客等股弁
ス首唾然トメ曰ク鼠輩何ソ畏ルニ足ニ来ハ賊
スヘシトテ大ニ戎備ヲ整フ武庫ヨリ砲械ヲ運
出スル其多キ驚ヘシ巨船火輪船ハ連繫ノ未衝
ヲ塞ク大脚船ハツ老ハツ泊ハツト蘭ハツモ四五只首尾ノ

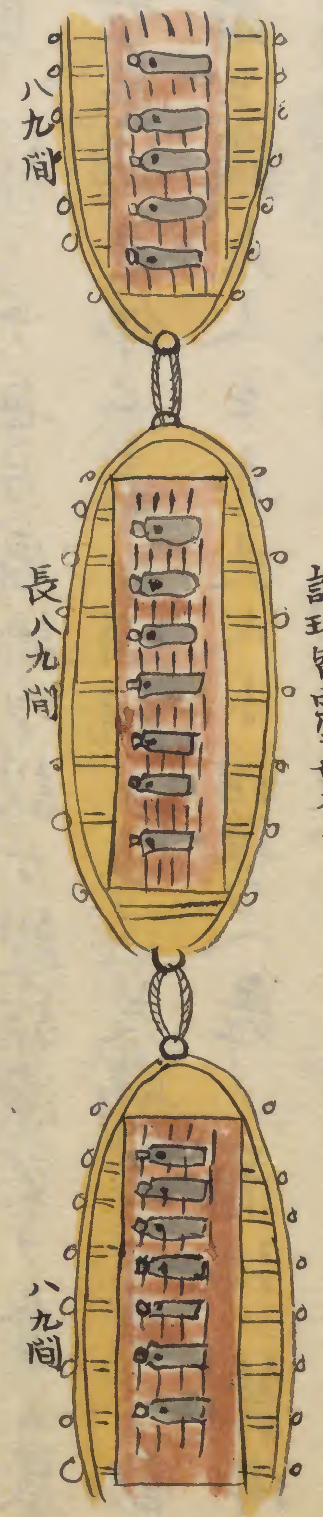
午藤兼加必
丹中榎子
其名乗ハ
至河名ヤ伴工
人四来倣下海
午段長可察
其制作之良也

環ニ繩ノ排列シ上ニ厚板ヲ布キ每隻砲十余位
ヲ安ス兩舷ノ諸環ニ索シ砲身ヲ縛定シ動移
ラシム賊ヲ見サル間ハ銃卒兩三名每隻ヲ守視
スルノミ

○脚船駕抱式

諸環皆索ヲ貫ク

船子浅出水上僅五六寸



岸上ニハ歩陣ヲ布キ戰ヲ待ツ其倣嚴ヲ憚リシ
カ賊遂ニ来ラス於是テ府旁ニ住スル熟夷ノ頭

目ヲ遣テ鞠訊ス果ノ山中ノ舉ハ喚人ノ愆愆ニ
出リ

○首ノ館ニテ毎月盛饗ヲ設ケ親族僚吏ヲ會ス衆
皆其婦ヲ伴ヒ来ル酒酣ナレハ夫婦手ヲ携テ歡
舞ス鎮夫人モ亦良人ト相携ヘ舞ノ管弦ノ聲佛
スル如シ次席ニハコルシノ頭目侍セリ所餉ノ
飲膜亦甚夕豐腴ニ客意フニ首ノ集飲スルハ本
深意有テ酒ニ酤スルニ非ス是コルシ等ニ宴飲
歡娛ノ態ヲ示シ其歡心ヲ取リ其兇性ヲ和シ其
鄙陋ヲ革メ使ニトノ意ニテ畢竟駕御メ一術ナ

ランカ

○嘗テ府庭ニコルシ等十餘名漂掃セルキ首客ニ
告ルハ竟ニ渠カ輩ヲ化メ人ト為ルヲ得セシム
今ヨリ後十四五年ヲ歴ハ皆庭前ノ徒ノ如ク我
ニ服従メ役ヲ受ルニト其志ノ遠大ナル真ニ感
スヘシ

○天保十四年癸卯千八百四十二年厄尔庫ヨリ漂民ヲ日
本ニ衛送スヘシト報アリ開洋前數日ニ首客等
ヲ伴ヒ火輪船ニ駕シ近島ヲ遊觀ス島ニテ水鋸
解木ノ装置ヲ觀ル古法ハ多鋸ヲ用ユレ氏今世

ハ單鋸ヲ用ユ鋸輕進ノ解木ハ返テ疾シト又祖
道ノ宴ヲ首ノ館ニテ開キ多ク舞姫ヲ招ケリ某
記文詳
ナリ

○三月中旬下海凡水程六十三日ニメ我五月廿三
日エトロクニ泊ス

○船已ニエトロクニ近ツキ濃霧山ヲ罩メ咫尺ヲ
辨セス船長アレキサンデル命ノ礮ヲ放タシム
十四五發ニ至テ霧盡ク散シ山壁マト見ハル此
丸ハ彼三軍ニ達セシト既ニメ從前ノ戌堡見ヘ
ストテ島ニ浴ヒクナジリノ峽ヲ過ク者ニ風落

千潮急ニメ船汽ト沙灘ニ上ントス蕃人死カヲ
出シ各木刀様ノ楫ヲ棹シ聲ヲ放テ歌フ詞意ハ
斯身豈魚腹ニ墜ル可ン努力セヨト又或ハ淪溺
ハ天定豈苟免ヲ思ハント云如シ船長大ニ苦悶
シ舷端ニ立テ指令ス夷衆遂ニ木刀楫ヲ以テ危
殆ヲ免ル

○又脚船ヲ出シ新水ヲ汲シム船還ル遲シ船長云
フ日本人ニ戕害セラレシカ請你誅探レト客乃
千杉板ニ乗シ岸ニ上ントス脚船亦回來ス我戌
卒某モ方ニ舸ヲ浮ヘ船ニ登ル竟ニ六名ヲ收受

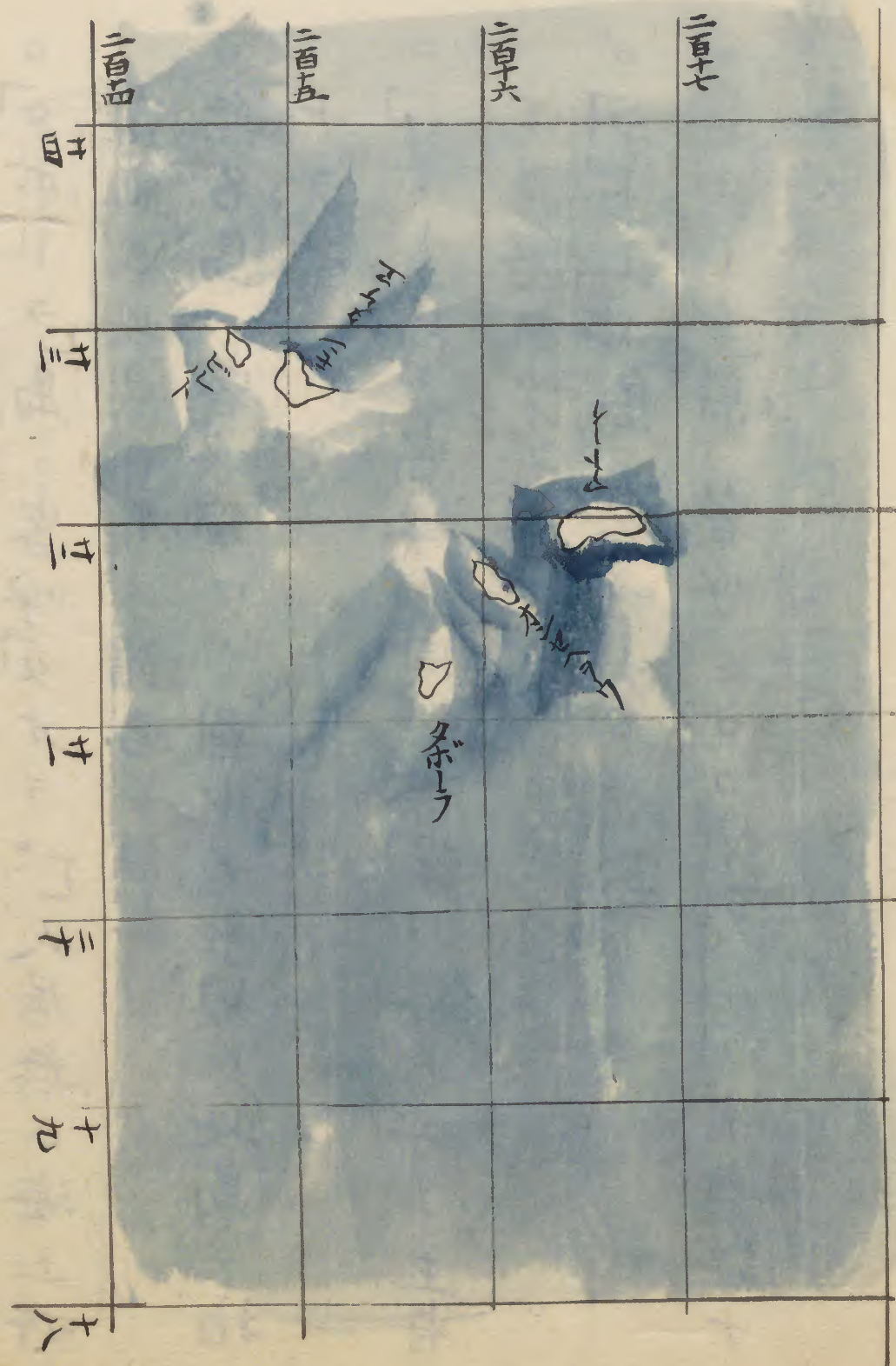
ス

○船長別ニ臨之悵然トメ榮次郎你ニ別斯生復再
面ノ期ナシ彼此何ヲ以テ懷ヲ為シ度ハ之ヲ把
テ飲啗セヨ尚相從フ如シトテ日常所御ノ銀匙
一枚ヲ餽ル匙柄ニ番文ニテ船長ノ名ヲ録セリ
匙ノ重ハ邦秤ノ十五匁アリ

經歷地方圖說

○客云ク「サンイ子」ハ九島ニメ其二島ハ人居無シ
島王ハ「ワホ」ニ居ト皆西説ニ齟齬ス姑ク其説
ヲ官圖ニ比校シ且卷尾ニ譯文ヲ附以テ後致ニ
備フ

○「カウイヘイ」島 客呼「カワ」ヘ又「ワヘイ」其大諸
島甲タリ火山アリ當初其「ヘ」ト港ニ泊ス
「モウエイ」島 客呼「カ」オ「イ」山南ニ「ハ」イ「ナ」ロ
「ナ」港アリ山北ニ「ロ」イ「ロ」港アリ西地共ニ流
寓ス



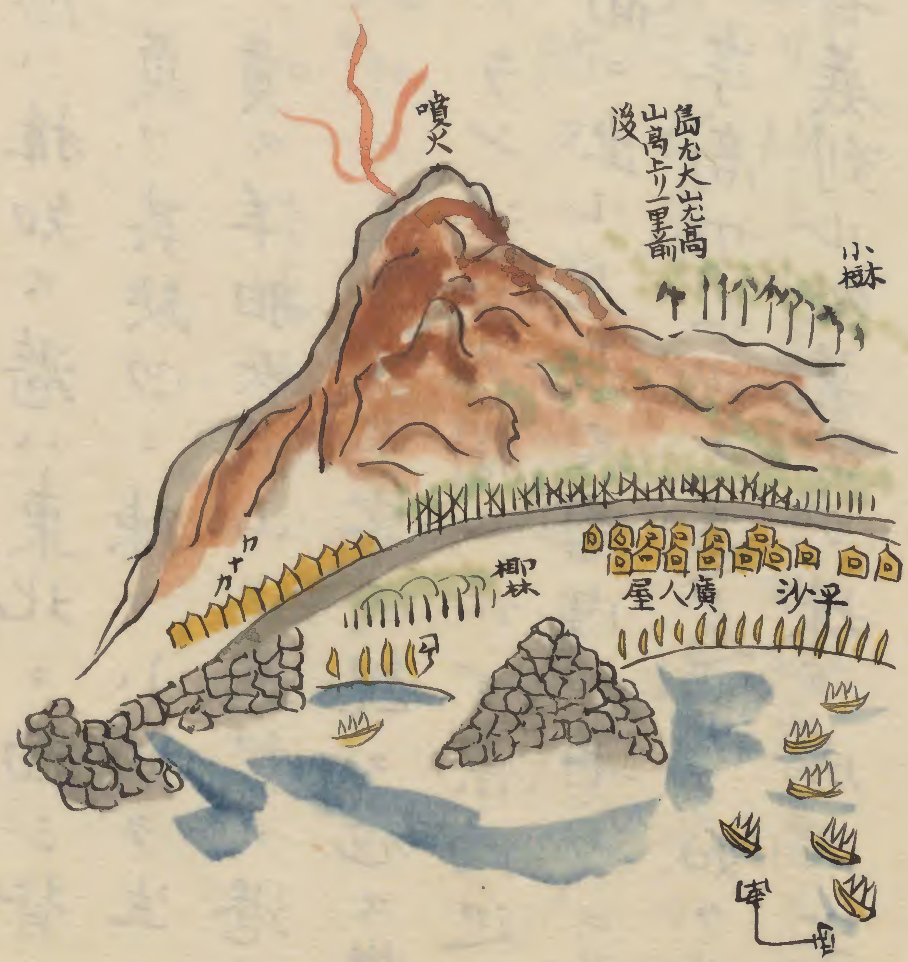
○ サントウイクス 即サシイナ 総図

○「ヲナイ」島 客呼亦同シ
 ○「タボー」島 客呼「タオラ」人人居無シ海上所
 望蓋シ此島ニ非ス錯名ニ係ル
 ○無名島 客呼「カワイ」圖中ナシ須ク此島ヲ指
 ナラン
 ○「ワホ」島 客呼亦同シ又「カワホ」ト呼リ王府
 アリ客久ク寄居ス
 ○「アト」島 客呼「アト」
 ○「モロ」島 客呼「モロカイ」人居ノ有無詳ナ
 ラス

○「モン」島 客呼「モロキ」無人島ニト
 ○「ガン」島
 ○「ビル」島 以上兩島客共ニ省記セス

小本	大本	千六百十六年	アメリカ記行
ヲウアヒ	ヲウリエイ	「カラカマ」港	カワホ
ヲリヒニア	ヲレホウア		モロキ
アトウアイ	アトイ		モロカイ
モロタイ	モロタイ		カワイ
マウウ井	モウエイ		カワホ
ヲニハウ	ヲ子ーホウア		カワイ
タヒエラ	タホーリア		カワイ
ヲウアヒエ	ヲカアホ		カワイ
ヲナイ	ヲナイ		カワイ
タヒエラ	トホーロウア		カワイ
	モドーマン		カワイ

○「オワ」島ノ「ド」港



巨岩水上五六尺

○「ド」ハ「カ」ハ島ノ港脚ニ島ノ大ハ意フニ四五
十里アラン客ハ紙四日間停苗メ其詳ヲ獲ス然
レハ荒涼ノ態ハ推知ス港ハ東北ニ面シ背ニ嵯
峨タル童山ヲ負フ其缺凹ニ疎々小樹ヲ生ス一
峻嶺ニテ火ヲ噴ス洋船此火山ヲ遠望メ港ノ準
的トス其峭拔「サ」ニ諸島客所觀ニ冠ス攀登
セハ一里余ナラン港口ノ濶ハ廿丁余両辺ハ巨
岩 簇メ水面ニ出ル五六尺港内ハ平沙ニメ沙
土分界ノ處ハ岸高廿三四尺逶迤帯ノ如ク港ヲ
横亘ス蘊枋甘蔗到ル處蕃茂ノ林ヲ成ヌ土妓ノ

屋ハ林後ニ在リ沙上ハ島民ノ聚落廣高ノ館等
アリ椰樹叢生ス水濱ハ「ケ」ニ艇ヲ拖テ沙ニ列ス
是ハ其流失ヲ防クニ港ノ左辺ニ小灣ニ「ケ」ニ
ヲ「儀」ムハシ

○「マオイ」島ノ「ハイナロナ」港



○ラハイナロナハ「オイ島ノ馬頭ニメ南向ス其
山ハ北向ノ聳ヘ港ヨリ望メハ遠シ之ニ登ルハ
漸ヲ以テス太陽ニ炙灼セシ草卉少シ一種ノ樹
ヲ生ス根ハ藥劑ニ供ス其名詳ナラス港口ノ寬
ハ一里許ニメ岩石寡シ亦三尺許ノ土崖沙ヲ劃
ス岸上ハ柳蘊ノ林多シ人戸ハ疎稀ニメ稠密ナ
ラスアレ「島ノ館ニハ砲十余門ヲ列ス「ミステ
ハウオイナシノ寺ハ其近側ニ在リ学舎ハ寺ヲ
距半里余ノ山麓ニ在リ廣東榜葛刺ノ館ハ沙上
ニ在リ凡ソ島民ノ居ハ茅葺ニメ矮陋ニ米利堅

廣東寺ノ屋廬ハ土墁ニメ輪奐タリ故ニ一目聘
望スレハ美惡間錯ス

白方才島ノワイロ口港



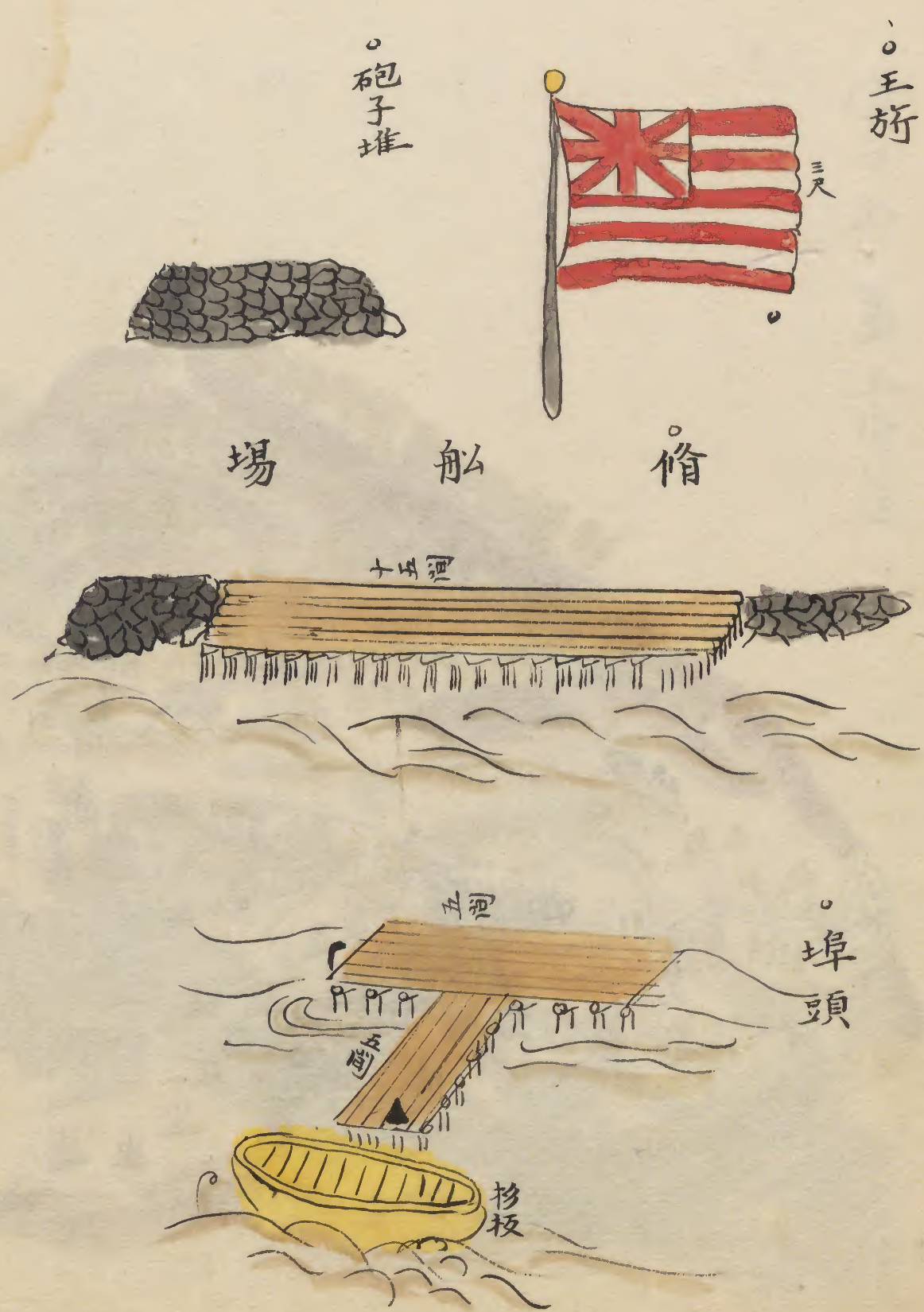
○ワイロ口港ハ「ハイナロ」ノ山後ニノ北面ス
山勢港ヲ覆フ攀上セハ半里余アラシ北向、為
ニ林檎鬱葱トノ溪澗多ク清泉駛流シ氣候涼冷
ニ彼正月間ニハ盤盂ノ水面ニ薄氷ヲ結フ是「
シイ」諸島絶無ノ異事トス港ハ山岳南ヲ章ノ
冬昔ハ如向涼ナレト夏間ハ風氣疎達セス却テ
「ハイナロ」ヨリ熱ヲ覺フ港口ハ二里余ノ濶
有テ三桅大船ヲ泊ス可シ兩側ハ巉巖多シ沙上
ハ柳多シ廣商「ヨ」ノ舗ハ正中ニ在リ米利幹
教ノ寺刹ハ西隅海濱ニ在リ又港東ニ小灣アリ

「ワイボ」ト名ク博三四丁ニノ小艇ヲ儀スヘシ
亦土人ノ集落アリ其客南港ニ來往スル水陸兩
程ハ箭形ヲ以テ首尾ヲ示ス

○「ワホー」島王府ノ図



○「ワホー」又「カワホ」ト呼ハ島名ニメ府名トスル緯
 北一度餘港口ハ東向ノ後ニ平坦ナル盤山ヲ負
 フ登跡セハ半里余ナラン短小ナル檀樹茂生ス
 兩峽ノ尖ハ俱ニ崑石磊砢トノ龙岩ノ長ハ二百
 余間右岩ハ低ノ百五十余間アリ兩岩相距二丁
 余港腹ノ寬ハ三丁余トス水浅ク軍艦コノハ重
 大ナレハ港ヲ去半里余ノ洋中ニ碇メ港ニ入ラ
 ス脩三十余間ノ鰲舩ハ泊スヘシ彼八九月ノ交
 ニハ鰲舩輻輳メ桅樯林立シ凡七八十隻ニ到ル
 府城ハ東向數十間南北百余間城門ハ西向ノ開

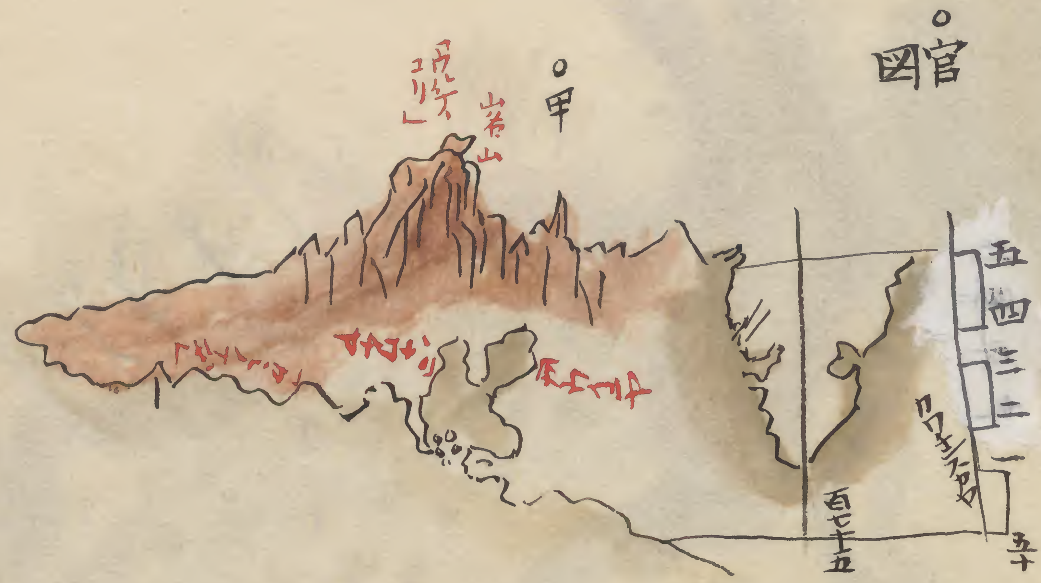


ク左側ニ英國所給ノ大旗一面ヲ植ツ寬三尺長
五尺餘ニノ赤白ノ間道アリ其館ハ數字ヲ分ケ
門内ノ隙地ハ練武場トス墨線忝差出入メ方正
ナラス其下邊ハ石ヲ麓シ上辺ニ間余ハ土墨ニ
墨ノ厚モ亦二間余トス背後ノ三面海ニ對スル
却ハ守備嚴ニメ毎ニ歩ニ一大砲ヲ安ス中ニ就
テ尤巨ナルハ四五門アリ脩一丈有奇空徑一尺
強ニメ銅鑄ニ砲側ニハ必鉄彈ヲ屋脊様ニ堆積
メ砲ニ添フ其數每量ニ且雨露ニ潤濕スレモ鑄
セス城前ハ市陌ニ連リ砲位ナシ城下ノ灣ハ至

浅ニメ劣ニ小舸ヲ艤スヘキ耳安放砲ハ四所ニ
アリ皆臺礮ナク水ヲ距一丁余トス位數ハ均シ
カラス府南ノ沙濱ハ十余位ニメ車架有ニ似リ
遺忘ス左岩ノ根モ亦十余位ナレモ直ニ地上ニ
羅列ス塩場ノ左ニ在ハ大盤石ノ上ニ兩層ニ累
子凡ソ十四五門ニメ口徑四寸全長七尺余アリ
最北ノ濱ニ列セルモ亦十數門ニメ其大三所ニ
冠ス埠頭ハ港ノ南隅ニアリ丁字様ニ巨材ヲ架
シ銅覆ノ柱概ヲ排メ之ヲ受ク亦橋梁ニ似リ横
橋ノ長五間博三間直橋ノ長三間濶一間半余脚

船ヲ其末ニ接メ船貨ヲ搬運ス脩船場モ亦大材
ヲ横五間縦十四五間ニ板棚ノ如ク岸ニ沿テ横
ニ架シ下ハ亦銅包ノ巨椿ヲ密布ノ之ヲ承ク潮
汎ノ候ニハ海水直ニ棚ニ接ス岸止ニハ大轆轤
ヲ設ク北隅ニハ宰牛場アリ一枚屋ヲ海上ニ蓋
シ屋旁ニ巨柱一根ヲ樹テ繫牛ニ脩フ斯場ハ每
日全島ノ食料ニ充ル牛ヲ宰ス牛皮庫ハ場ノ西
北ニアリ又湾ヲ隔テ造塩場アリ巨岩ヲ鑿沿メ
成ス其脩船屠牛採塩ノ方法ハ後ニ録ム互市場
ハ直三四丁寛一丁余ニメ毎日午前ニ大貿易ア

リ服食器財有カルナシ土人ノ常餐トスル¹ポイ
ヲモ販セリ日曜日ニハ島民咸業ヲ廢スレモ斯
市ハ却テ竟日襍沓ス且場ハ曠濶ナレハ市後ハ
土人常ニ来テ馬ヲ調ス蕃地ニハ我邦ノ如ク別
馬埒ヲ設置セス¹ステペイナニ¹ノ寺ハ西向ノ
¹ステカオカ¹ノ家ト對ス¹カオカ¹ノ右ハ刷書ノ
屋ニ此邊ハ寺院多メ邦俗ニ言フ寺町様ニ豪商
¹ツバラ¹ニノ舗ハ長數十間濶稱¹連房¹ノ制ニ
牛圈ハ甚繁ニ小大均シカラス七年未成ノ巨
刹ハ尤北ニアリ凡ノ列國ノ商館ハ處々ニ散布



○甲乙兩圖係幕席上所寫與官圖比對略厚其趣次圖其所整改定也



ス城ノ直西尤多シ其國ハ合衆國カイイイ英
 呂宋ノ新和蘭ノ嶺南ノ峇刺
 雪際ノ荷蘭ノ榜葛刺ノ廣東福州ノ佛ノラノ千ノス
 ウノエノ千ノガノラノ千ノバノニノガノラノ等ノコノシノヤノレノ館ノハノ無
 シ廣館ハ二介アリ此它買帆ノ未ハ蕃名繁襍記
 シ雜シ土人ノ戸數ハ二百余ナラン本府ノ交物
 制度諸島ニ甲タリ

○全上ノアワイヤ港

○「カムサツカ」鎮
ノ「カウイラ」港



○「カムサツカ」ノ海口ハ北緯五十三度ニノ我浦賀
ニ彷彿タリ兩山對峙島嶼多シ鎮府ハ其「カウイ
ヤ」港ニ在リ羅又諸港ヲガワト云証鎮後ニ「ウ
ル千ギ」大山アリ峰峦峭拔四皆雪ヲ戴ク洋船以
テ港ヲ記ス港ハ東面メ五丁余ノ濶アリ海淺ク
兩桅船ヲ泊スヘシ九側ハ山岡蜿蜒メ「ナワキヤ」
港ヲ劃スアワキヤ右側ハ沙濱ニメ「オロソカ」
ヲ排ス鎮首ノ館ハ中央ニ位ス藩籬ヲ遠シ衡門
ヲ東ニ開ク館ハ其菜圃ト斜對ス圃ハ徑八十餘
間アリ病院ハ館左ニ在リ混堂ハ後ニ在リ寺觀

ハ館右ニ在リ地勢高シ兵營ハ河南ニ沿フ「ドル
マ」古ハ東南ニ住ス圍固ク「ト」ハ砲礮ノ後ニ
在リ側ニ「マル」鐘ヲ設ク砲台ノ前ヲ埔頭トス大
岡ノ南岸ニモ礮墩アリ砲各十余位トス岡上ニ
藥玩アリ守坑兵卒ノ舍ハ旁ニ營ス「ツ」テ「ル」ヘ
ヤ「ガン」シ「ロ」カル「マ」コ「ト」コ「正」等ノ屋ハ皆東北ニ
在テ各木籬ヲ遶ス凡鎮ニ小河三アリ南河ニ脩
ラ鎮後ノ山ニ入ル左旁ニ廣袤五六町ノ沼沢アリ
河源トス鎮人牛ヲ放テ沢旁ニ牧ス牛誤テ深
進シ熊ニ搏殺セララル、トアリ津、牛身ニ能ル

ノ痕アルヲ睹ル鎮ノ西北隅ハ郊原ニノ山趾テ
連ル漸次ニ高シ艸木翳蒼ス

○「ナワキヤ」港ハ「カウイニヤ」ニ隣シ却落アリ吏房
ノ側ニ砲台アリ港ハ寛ホ丁長三十丁余海深ク
三桅大船ヲ泊ス然レモ大洋ニ正對スル為ニ風
浪險ナリ「カウイニヤ」ハ巨阜風ヲ担擋ニ繫泊ニ
便ニ港ヨリ西南沿海一帯ノ區ヲ「カミキグ」ト
稱ス 羅義語「カミキグ」ハ「カウイニヤ」ノ商人茶
烟糖麩等ヲ携往メ其ソ「プル」皮ト易来ル鎮首
莅任ノ初ハ必一次巡視ス

「オホツカ」地理



官圖

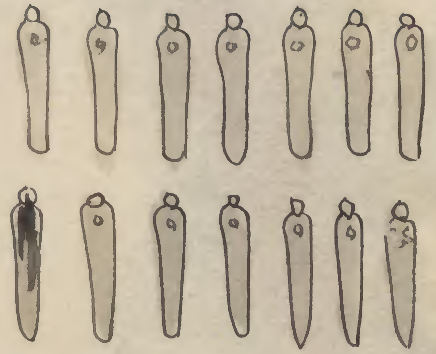
「オホツカ」鎮府宜ク河ノ左側ニ在ニ
客圖却テ右ニ寫ス其由ヲ解

牙持庫
才ホツ西鎮
府ノ函



○「^{牙持庫}オホツカ」鎮ハ河干ニメ一大河ニ沿フ賣船ハ唯
 カムサヅカヨリ来ル河ノ湍上ハ三丁中ハ二丁
 余河底ハ礫石ニメ處々洲ヲナス洲形ト河廣ハ
 水ノ消長ニ從ヒ變遷ス姑ク寄寓中目撃スル所
 ヲ寫ス河口ハ狹ニメ逸ニ一丁余故ニ兩桅船ヲ
 容ヘキノ冬間ハ鎮井凍メ用ヒ難シ故ニ土人
 河氷ヲ鑿沖メ泉ヲ汲取シ犬車ニテ運致ス陷没
 ノ災ハ此皆ニ在リ鎮集ハ河右ニメ首ノ館ハ四
 面板障ヲ週ニ北ニ門ヲ開ク庭内ニ大ナル煖室
 ヲ造リ紙障ヲ罨ヒ艸卉ヲ烘熟ス市街ハ小石布

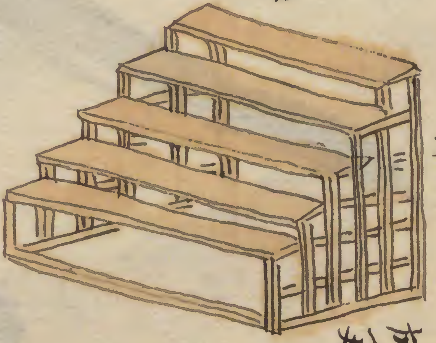
○三層排砲式



○火藥桶有蓋底



○盒哉



六尺

六尺

○「^カマ



通古斯人居廬



満シ既行スルモ足ヲ汚サス館西ニ巨煩ヲ兩行
ニ列ス凡廿余門アリ商沽ハ各其倉庫ノ檐下ニ
来リ百貨ヲ鬻賣ス夜ハ庫ヲ鍵ノ各其家ニ回リ
宿ス鎮ノ人居ハ錯落散處スレ氏庫辺ハ街衢端
正ニ棟梁柳比ス庫南ノ河許ニモ安放砲位ア
リ水歩ハ皆ガロツカ艇ヲ挽上ス此艇ハ釘ヲ用
ユル制ニノ割水ニ非ス哨堡ハ南隅ニ在リ遠鏡
ヲ把テ日夜打照ス舩廠ハ舩ニ從テ造建ス故ニ
小大一定セス舩ヲ河ヨリ上下スルハ諸番ト法
ヲ同フス病院^レガ^シラ^サ兵舎寺院^レガ^シル^ル男監^レガ^シル^ル

女監^レガ^シル^ルモ有リ鎮ノ西北一里半ノ地ニ阡壟ア
リ貴人之墓碣ハ亭ヲ葺メ覆フ貧氓等ハ唯方柱
ノ横楹アル知文ノキノ字様ノ物ヲ立テ朽敗ニ
任セ再立セス^{上言ニイルト名}我^レソ^トト^ト同
シ酋ノ別館ハ鎮ヲ距一里半トス河ノ對岸ニハ
通古斯人散處ス只木楹ヲ人字様ニ支撐メ纏縛
シ艸薦ヲ蓋セル耳^耳莫^ヲ獲寡少ナレハ即^キテ^ハ彼^ル
定居ナシ夷等^ノソ^ノプ^ル^皮貂^ヲ挈^ヘ鎮^ノ兵^營ニ^来
テ火藥ト易去ル兵士官ニ告ケ徑ニ尺余ノ大桶
ヨリ傾出シ秤桶メ交付ス夷婦ノ服ハ小珠ヲ縫

綴ス

○「カンハニヤ」港ハ鎮ヲ去半里余ニメ河ノ下流海
ニ入處ニ在リ官人ハ厄尔庫ヨリ来鎮ス其武備
ノ嚴オホツカニ亞ク館前ト海濱ニ各十余礮ヲ
列置セリ港ハ海ニ沿ヒ三桅大船ヲ泊スヘシ首
ノ館ハ層楼ニメ廳事ニハ盆玩ヲ級架ニ羅シ弄
ス架ノ高六尺方一丈四尺餘アリ花盆ハ皆木函
ニメ甃斗ニ非ス架ノ制オホツカニ衙署ニ在モノ
ヨリ壮大ニ

○「スイトカ」地理即「セツカ」



斯國係一十
百三十五年
鑄

○「セツカ」府の圖



山高一里余
下は木林ラ
ス



○セツカ「鎮ハ北緯五十七度餘東經二百四十二度
 余北「アメリカ」鄂羅斯領盡頭ノ一島ニ在リ近昔
 ノ創置ニ係ル地因ツトトカ作ル長次即モ真
 其地僅ニ老羌ノイツカニ但光太ノ漂到セル昔ハ
 証トシヘシテ其説ノ徒ノ入ルニ故ニ顧モ無ク
 アリハ棧道ヲ徑テ城門ニ入ル樓上ヨリ海ニ伏能
 スルハ勝景ニ其海面ニ磬紅ヲ塗ル女夷ハ唇ニ角
 スル等件ノ客ハ談ト符ス第北極地好港ヲ開ヘ
 キ理ナシ客ノ説テ正トス又十吉カハ亦咲フハ
 アメリカノ内ニ憤々タルニ出ス云モ亦咲フハ
 レ長皆採聽者ノ憤々タルニ出ス云モ亦咲フハ

港ハ東南向ニメ背ハ連山起伏シ其高一里余ア

ラシ我「ト」ガノ水鬱茂ス港口ノ濶ハ五六丁ニメ
 一ノ盤石島アリ港腹ニ船ニ三十隻ヲ容ヘシ砲
 礮ハ三処ニメ其船礮ノ下ニ在ハ五門架有テ自
 由ニ四面ニ放榮スヘシ城門下ニ在ハ駕車者四
 五門毎車者ニ亦五六門石堤ニ沿フ者ハ十四門
 余ニメ鉄丸モ添フ鎮城ハ高丘ニ營シ四面ハ土
 塁ニメ上ニ板障ヲ加フ其海ニ向フ部ハ塁ニ孔
 メ口徑土寸余ノ礮百余門ヲ備フ首ノ館ハ五層
 樓ニメ方五六十間高ク障上ヨリ挺出ス城門ヲ
 出レハ棧道ヲ架ス門ハ衡門ニメ棧道ハ屈曲メ

檻杆アリ市陌ニ往ニハ必ス砲前ヲ過ク城後ニ
巨刹アリ大白鳴鐘ヲ懸ク城側ノ海岸ニ庫蔵連
リ以テ船貨ヲ納ム庫下ヲ埠トス船廠ハ海ヲ去
半丁餘トス旁ニコル鐘ヲ掛ク凡ソ丁夫ヲ集ル
ニハ之ヲ鳴メ報知ス城内ニモ一鐘アリ非常倣
敵ノ者之ヲ鳴ス障ヨリ低ク外ヨリ見ヘス兵營
ハ府南ニ三字連ル車南ニ沙濱アリ其東海ニ斗
入スル方五間余ノ盤石アリ首ノ涼榭ハ石上ニ
營シ矢莫ノ遊ヲナス其湾口ハ小渙艇ヲ泊スヘ
キ岸上海ニ沿ヒ深林アリ長五六丁林門ハ我

「アユ」様ノ板道ヲ布キ未往ス林盡シハ濶十余
間ノ清河アリ水泉澄徹鱗多ク遊ル板橋ヲ渡リ
左スル数丁一大池アリ博一丁長五六丁嬉春ノ
氷林ヲ走ル処トス鎮ヲ去一里余ニメ「コル」
子ジトトノ印落アリ是ハ熟夷ニメ山中ニ掘ム者ヨ
リ較駕御シ易キカ夫以鎮ハカムサツカ「オホツ
カト」異ニメ列知ノ市舶湊會シ貿易孔熾ニメ百
貨駢羅ス蘓亦存人ハ尤多シ然レモ其互市ハ商
館多ク皆賃房頓貨販買シ了レハ随テ去ル又火
輪船モ鎮ニ未テ甫テ觀ル

[Faint bleed-through text from the reverse side of the page]

聞漂客次郎吉話詩以記之

戊申二月旬四石川子拉客未見千

住山田後藤五郎川池田諸子亦

會焉酌酒聞談快甚入夜而散

穉者始知絕海波濤險將數次深感將軍雨露恩

三人皆百柳所鞭憐逆血老羗罪犯令步卒百萬燈

如畫見新婚自家屬寺聚觀遐方異俗猶多記語至

艱難不忍言轉輟寓食

二合同國人

打盤脩艇向東行船係其啣炭相遇終為骨肉情一如舊

惆悵九原期再會臨別歎慇懃孤島託餘生島詣周三乙

分才思可仰凌雲氣州人在諸蕃姿色堪加傾國名
婦女咸二十泗州齊歛血裂耿同拒大英兵三世皆謂
得真又客所能說其建國顛末似

三 三乙島

聞道丁年遺老存彈丸地遂供狼吞島本自五六十年
戰敗千竹大礮環城設巨島已屬嘆然為一雄鎮萬國

富高成市繁貿易甚盛有兩米利堅冬暖林間青葉
見併印度泰西先耶等商館

滿赤地近風高挽上采燔翻港內舟乾坤到處皆安宅

四 全

田畝三收種玉統田成三方強暑天溽海覺身清夏

男女沒下香酒烈把盃醉釀為佳按察官過脫帽

迎凡見尊長必去帽打恭尤道上黑奴多識面寓

亦有庫中珍寶半忘名嘗隨島吏入其寶庫奇珍駢

知音庫中珍寶半忘名嘗隨島吏入其寶庫奇珍駢

魂泣月明板表墓且告曰異時取良珉依樣改造厚

峩々大船載雄兵蠶食東西事遠征龍絡御人多霸

道殊威嚴位政用軍令暴戾直以軍法治人戰

酣方聽血漂杵初客欲赴而會吏至必要金滿贏

映吏徑羅義三乙每
都府必責金一帽
林名冠之目氣終可畏
寓內十分并其六到頭難免綠

六 東察加集

墮指奇寒披獸皮
至甚則雖耳滿鬚風雪綴珠絲
土

存唇鬚每
豈忘病院丁寧意
同火入院受治看却

罪囚行步遲
重犯以鉄鑼繫兩羊脚熟時天已曉
夏

夜短日不入地
羊脚事見唐書
狗蹄馳処冰方夷
冰上使窮陰瘡

地還如此可惜膏腴
燕弗治
人言某炭境內有

七 豪突葛鎮

爐烘輕暖室中傳
爐形類曲突藏略似金風八月前
火鉄筭通氣

掛驗番測温
度恒如仲秋
角力一場無對手
客有膂力累隆恩每

日倍賓筵
常典首長屢驚起死回生術
醫法巧妙如

眼而嘗讀經天緯地篇
盈客在鎮必學句服豈料故人

元敵種交歡如此耐潜然
客首为九倫之侯欵待尤殷

八 甲板船

掀天怒浪亦何妨
夾板鎖窓任簸揚
洋船風浪即緊

能入癸煩山前披曉霧
嘗遇晨霧迷漫夷礮聲玻璃

水底映斜陽
船底憂閣崑崙立事皆歌舞
星鬼閉船

只飲酒拈舞耳
故决喇叭有声調點裝
鏡弗講刺擊

已矣吾知舟楫技
迷津咫尺苦茫洋

九折可港

鄂虜版圖跨海東島隸米馬頭新卜不毛中係近昔

人民半雜西洋種氣象真看大國風老羗深沉訟少

于今無死律古未不設獸多遍地有消工以東上頁

也聞鎮壓屯多衆七日一操思戰攻七日大操每

首親莅邊陣武備整理誠可羨十火輪船

瞬息之間千里旋當一日可達四百里云壯觀尤是火輪

船形瘦尖藥碾樣布帆不設偏燃炭地往遠用石炭近

銅管有空時吐煙一管出烟一管勢猛何論風順逆

逆風亦進機靈只候水熬煎湯沸即走緩急請君休咲遼

東豕世人多曾有一艘施防邊

十一 泊蝦夷

總督書未許便且厄尔庫同人聚首數歸期上其喜如

機心久熟行船路能言浦港石數虛喝徒招冷齒

唾我成兵以開砲珍重漏声推刺船上一人以測

提沙漏分明鏡裏認迷離縮遠鏡中歷投海旁一人

測秒數仁人事待以仇讐亦可悲厚意而彼遠道護送出親切

如寇賊寬亦甚嗚呼豈獨今段之失乎

夏天生漫草

Faint, illegible handwritten text in vertical columns, likely bleed-through from the reverse side of the page.

