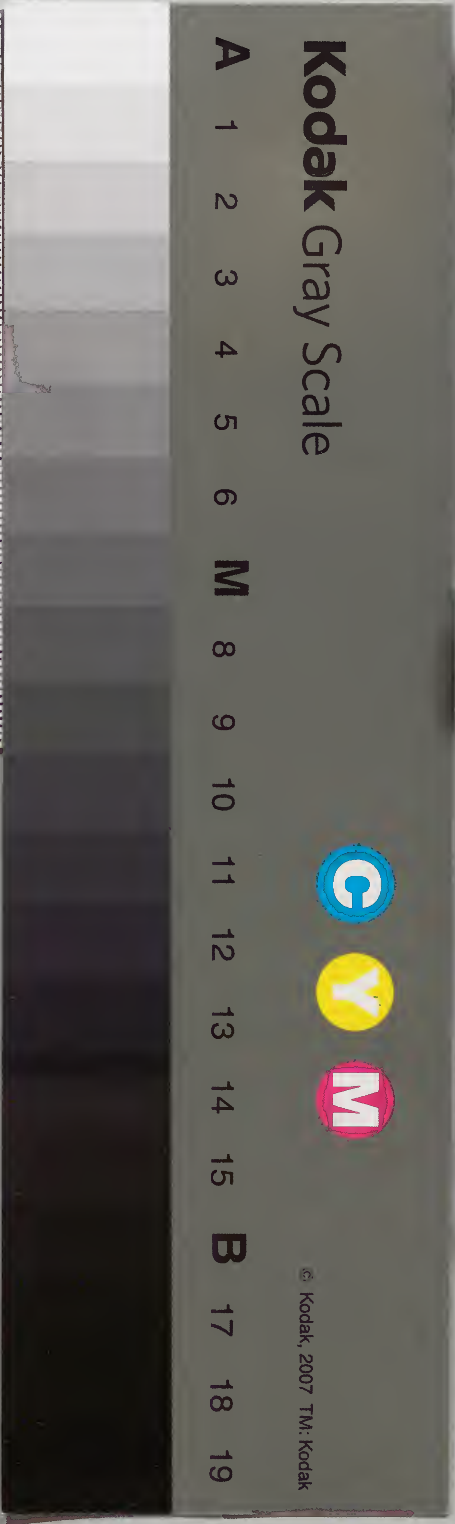


五十八之九

八	五	九	類
一	六	二	類
二	二	二	類
三	一	一	類

八	三	五	類
三	三	五	類
二	二	五	類
二	一	三	類

內閣文庫	
番號	漢 8235
冊數	32 ( 23 )
函號	274 88





禮書綱目卷之五十八

婺源江永編

職官下

通禮七

禮書

補

大宰乃施典于邦國而建其牧立其監設其參傅其伍陳

其殷置其輔

乃者更申勅之以侯伯有功德者加命作州長謂之牧所謂八命作牧者監謂公侯伯子

男各監一國書曰王啓監厥亂為民參謂卿三人伍謂大夫五人鄭司農云殷治律輔為民之平也元謂殷眾也謂

眾士也王制諸侯上士二十七人其中士下士各居其上之三分輔府史庶人在官者也○天官 ○大國

三卿皆命於天子下大夫五人上士二十七人次國三卿

二卿命於天子一卿命於其君下大夫五人上士二十七



人小國二卿皆命於其君下大夫五人上士二十七人命於

天子者天子選用之如今詔書除吏是矣小國亦三卿一卿命於天子二卿命於其君此文似誤脫耳或者欲見畿

內之國卿與○王制○次國之上卿位當大國之中中當其下下當

其上大夫小國之上卿位當大國之下卿中當其上大夫

下當其下大夫此諸侯使卿大夫覲聘並會之序也其有

中士下士者數各居其上之三分謂其為介若特行而並會也居猶當也此據大

國而言大國之士為上次國之士為中小國之士為下士之數國皆二十七人各三分之上九中九下九以位相當

則次國之上士當大國之中中當其下小國之上士當大國之下凡非命士亦無出會之事春秋傳謂士為微○同

上

右侯國之官○司徒司馬司空亞旅司徒司馬司空三卿也武王是

時尚為諸侯故未備六卿唐孔氏曰司徒主民治徒庶之政令司馬主兵治軍旅之誓戒司空主土治壘

壁以營軍亞次旅衆也大國三卿下大夫五人上士二十七人亞者卿之貳大夫是也旅者卿之屬士是也

○牧誓

六命賜官此王六命之卿賜官者使得自置其臣治家邑如諸侯○春官大宗伯○大宰乃

施則于都鄙而建其長立其兩設其伍陳其殷置其輔謂長

公卿大夫王子弟食采邑者兩謂兩卿不言三卿者不足於諸侯鄭司農云兩謂兩丞○天官○仕於家

者出鄉不與士齒亦賤○王制

右大夫之官○大夫具官非禮也是謂亂國臣之奢富僣於



國君敗亂之國也孔子謂管仲官事不攝焉得儉

故仕於公曰臣仕於家曰僕與家僕雜居齊齒非禮也是謂君與臣同國

臣與僕相等輩而處是謂君臣共國無尊卑也僕不可與士齒○禮運○管仲官事不攝焉

得儉攝兼也家臣不能具官一人常兼數事管仲不然皆言其侈○論語

王者之制祿爵公侯伯子男凡五等諸侯之上大夫卿下

大夫上士中士下士凡五等二五象五行剛柔十日祿所受食爵秩次也上大夫曰卿

○王制三公一命卷若有加則賜也不過九命次國之

君不過七命小國之君不過五命卷俗讀也其通則曰袞三公八命矣復加一命

則服龍袞與王者之後同多於此則賜非命服也虞夏之制天子服有日月星辰周禮曰諸公之服自袞冕而下如

王之服 大國之卿不過三命下卿再命小國之卿與下大夫

一命不著次國之卿者以大國之下互明之此卿命則異大夫皆同周禮公侯伯之卿三命其大夫再命子男

之卿再命其大夫一命○同上 ○大宗伯以九儀之命正邦國之位每命

貴賤之位乃正春秋傳壹命受職始見命為正吏謂列國之名位不同禮亦異數

再命受服鄭司農云受服受祭衣服為上士元謂此受元冕之

三命受位鄭司農云受下大夫之位元謂此列國之卿始

四命受器鄭司農云受祭器為上大夫元謂此公之孤始得有祭器

五命賜則鄭司農云則者法也出為子男元謂則

亦四命地未成國之名王之下大夫四命出封

禮書細目

卷五十八

職官下

三



加一等五命賜之以方百里二百里之地者方三百里以上為成國王莽時以二十五成為則方五十里合今俗說子男之地獨劉子駿等識古有此制焉

六命賜官

鄭司農云子男入為卿治一官也元謂此王六命之

卿賜官者使得目置其臣治家邑如諸侯春秋襄十八年冬晉侯以諸侯圍齊荀偃為君禱河既陳齊侯之罪而曰會臣彪將帥諸侯以討焉其官臣偃實先後之

七命賜國

王之卿六命出封加一等者鄭司農云出就侯

伯之

八命作牧

謂侯伯有功德者加命得專征伐於諸侯鄭司農云一州之牧王之三公亦八命

九命作伯

上公有功德者加命為二伯得征五侯九伯者鄭司農云長諸侯為方伯○春官

命掌諸侯之五儀諸臣之五等之命

五儀公侯伯子男之儀五等謂孤以下四

命三命再命一命不命也或言儀或言命互文也故書儀作義鄭司農義讀為儀

上公九命為伯

其國家宮室車旗衣服禮儀皆以九為節侯伯七命其國

家宮室車旗衣服禮儀皆以七為節子男五命其國家宮

室車旗衣服禮儀皆以五為節

上公謂王之三公有德者加命為二伯二王之後亦

為上公國家國之所居謂城方也公之城蓋方九里宮方九百步侯伯之城蓋方七里宮方七百步子男之城蓋方五里宮方五百步大行人職則有諸侯圭藉冕服建常樊纓貳車介牢禮朝位之數焉王之三公八

命其卿六命其大夫四命及其出封皆加一等其國家宮

室車旗衣服禮儀亦如之

四命中下大夫也出封出畿內封於八州之中加一等褒有德

也大夫為子男卿為侯伯其在朝廷則亦如命數耳王之上士三命中士再命下士一命凡諸侯之適

子誓於天子攝其君則下其君之禮一等未誓則以皮帛

繼子男

誓猶命也言誓者明天子既命以為之嗣樹子不易也春秋桓九年曹伯使其世子射姑來朝行國

禮書

卷五十八

職官下

四



君之禮是也公之子如侯伯而執圭侯伯之子如子男而執璧子男之子與未誓者皆次小國之君執皮帛而朝會焉其賓之皆以公之孤四命以皮帛小國之君其卿三上卿之禮焉

命其大夫再命其士壹命其宮室車旗衣服禮儀各祗其命之數侯伯之卿大夫士亦如之子男之卿再命其大夫

壹命其士不命其宮室車旗衣服禮儀各祗其命之數視小

國之君者列於卿大夫之位而禮如子男也鄭司農云九命上公得置孤卿一人春秋傳曰列國之卿當小國之君固周制也元謂王制曰大國三卿皆命於天子下大夫五人上士二十七人次國三卿二卿命於天子一卿命於其君下大夫五人上士二十七人小國二卿皆命於其君下大夫五人上士二十七人○同○大宗伯

王命諸侯則儋注見封建○內史凡命諸侯及孤卿大夫則策

命之鄭司農說以春秋傳曰王命內史與父策命晉侯為侯伯策謂以簡策書王命其文曰王謂叔父敬服王

命以綏四國糾逖王慝晉侯三辭從命受策以出○春官小宗伯賜卿大夫士爵則

儋賜猶命也儋之如命諸侯之儀春秋文元年天王使毛伯來錫公命傳曰錫者何賜也命者何加我服也○同

上○五十而爵賢者命為大夫○五十命為大夫服官政統一

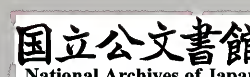
官之政也○內則天子之田方千里公侯田方百里伯七十里

子男五十里不能五十里者不合於天子附於諸侯曰附

庸天子之三公之田視公侯天子之卿視伯天子之大夫

視子男天子之元士視附庸注見封建制農田百畝百畝之分

上農夫食九人其次食八人其次食七人其次食六人下





農夫食五人庶人在官者其祿以是為差也

農夫皆受田於公田肥瘠

有五等收入不同也庶人在官謂府史之屬官長所除不命於天子國君者分或為糞

諸侯之下士

視上農夫祿足以代其耕也中士倍下士上士倍中士下

大夫倍上士卿四大夫祿君十卿祿次國之卿三大夫祿

君十卿祿小國之卿倍大夫祿君十卿祿此班祿尊卑之差○王制○

諸侯之下士祿食九人中士食十八人上士食三十六人

下大夫食七十二人卿食二百八十八人君食二千八百

八十八次國之卿食二百一十六人君食二千一百六十

人小國之卿食百四十四人君食千四百四十八次國之

卿命於其君者如小國之卿天子之大夫為三監監於諸

侯之國者其祿視諸侯之卿其爵視次國之君其祿取之

於方伯之地方伯為朝天子皆有湯沐之邑於天子之縣

內視元士給齊戒自潔清之用浴用湯沐用潘諸侯世子世國象賢也大夫不

世爵使以德爵以功謂縣內及列國諸侯為天子大夫者不世爵而世祿辟賢也未賜

爵視天子之元士以君其國列國及縣內之國也諸侯之大夫不世

爵祿同○內史王制祿則贊為之以方出之贊為之為之辭也鄭司農

云以方出之以方板書而出之上農夫食九人其次食八

人其次食七人其次食六人下農夫食五人庶人在官者

其祿以是為差諸侯之下士視上農夫祿足以代其耕也



十卿祿杜子春云方直謂今時贖也元謂王制曰王之三公視公侯卿視伯大夫視子男元士視附庸賞賜

亦如之春○司祿闕○季秋收祿秩之不當者秩之不當思

所加增也○月令○大宰以八柄詔王馭羣臣一曰爵以馭其貴

二曰祿以馭其富詳見○司士以德詔爵以功詔祿以能

詔事以久奠食凡邦國三歲則稽士任而進退其爵祿同

○任官然後爵之位定然後祿之上

右爵祿○北宮錡問曰周室班爵祿也如之何北宮

名衛人孟子曰其詳不可得聞也諸侯惡其害已也

而皆去其籍然而軻也嘗聞其略也當時諸侯兼并

妨害己之所為也天子一位公一位侯一位伯一位子男同

一位凡五等也君一位卿一位大夫一位上士一位

中士一位下士一位凡六等此班爵之制也五等通

天子之制地方千里公侯皆方百里伯七十里子男

五十里凡四等不能五十里不達於天子附於諸侯

曰附庸此以下班祿之制也不能猶不足也小國之

以姓名通謂之附庸若天子之卿受地視侯大夫受

地視伯元士受地視子男視比也徐氏曰王畿之內

也大國地方百里君十卿祿卿祿四大夫大夫倍上



士上士倍中士中士倍下士下士與庶人在官者同

祿祿足以代其耕也

十倍之也四四倍之也倍加一倍也徐氏曰大國君田三萬

二千畝其入可食二千八百八十人卿田三千二百畝可食二百八十八人大夫田八百畝可食七十二

人上士田四百畝可食三十六人中士田二百畝可食十八人下士與庶人在官者田百畝可食九人至

五人庶人在官府史胥徒也愚按君以下所食之祿皆助法之公田藉農夫之力以耕而收其租士之無

田與庶人在官者則但受祿於官如田之入而已次國地方七十里君十卿

祿卿祿三大夫大夫倍上士上士倍中士中士倍下

士下士與庶人在官者同祿祿足以代其耕也

三謂三倍

之也徐氏曰次國君田二萬四千畝可食二千一百六十人卿田二千四百畝可食二百十六人小

國地方五十里君十卿祿卿祿二大夫大夫倍上士

上士倍中士中士倍下士下士與庶人在官者同祿

祿足以代其耕也

二即倍也徐氏曰小國君田一萬六千畝可食千四百四十人卿田

一千六百畝可食百四十四人耕者之所獲一夫百畝百畝之糞上

農夫食九人上次食八人中食七人中次食六人下

食五人庶人在官者其祿以是為差

獲得也一夫一婦田百畝加

之以糞多而力勤者為上農其所收可供九人其次用力不齊故有此五等庶人在官者其受祿不同

亦有此五等也○愚按此章之說與周禮王制不同蓋不可考闕之可也程子曰孟子之時去先王未遠

載籍未經秦火然而班爵祿之制已不聞其詳今之禮書皆掇拾於煨燼之餘而多出於漢儒一時之傳



會奈何欲盡信而句為之解乎然則其事固不可一二追復矣○孟子○爵人於朝與

士共之必共之者所以審慎之也○王制○古者於禘也發爵賜服

順陽義也言爵命屬揚○祭統○古者明君爵有德而祿有功

必賜爵祿於大廟示不敢專也故祭之日一獻君降

立于阼階之南南鄉所命北面史由君右執策命之

再拜稽首受書以歸而舍奠于其廟此爵賞之施也

一獻醑尸也舍當為釋聲之設也非時而祭曰奠○同上○祿爵慶賞成諸宗廟

所以示順也成諸宗廟於宗廟命之祭統有十倫六曰見爵賞之施焉○祭義○天

子者爵稱也爵所以稱天子者何王者父天母地為

天之子也帝王之德有優劣所以俱稱天子者何以

其俱命於天而王治五千里內也所以名之為公侯

者何公者通也公正無私之意也侯者候也候逆順

也春秋傳曰王者之後稱公其餘大國稱侯小國稱

伯子男也伯者百也子者孽也孽孽無已也男者任

也公卿大夫者何謂也公之為言公正無私也卿之

為言章善明理也大夫之為言大扶進人者也故傳

曰進賢達能謂之大夫也士者事也任事之稱也故

傳曰通古今辨然否謂之士天子之士獨稱元士何





士賤不得體君之尊故加元以別諸侯之士也王者  
太子亦稱士何舉從下升以為人無生得貴者莫不  
繇士起禮士冠經天子之元子士也爵人於朝者示  
不私人以官與眾共之義也大夫功成未封而死不  
得追爵賜之者以其未當股肱也春秋穀梁傳曰追  
賜死者非禮也諸侯世子三年喪畢必上受爵命於  
天子何明爵士者天子之有也臣無自爵之義童子  
當受父爵命使大夫就其國命之明王者不與童子  
為禮也白虎通 ○文王之治岐也仕者世祿世祿者先王之世仕

者之子孫皆教之教之而成材則官之如不足用亦使之不失其祿蓋其先世嘗有功德於民故報之如此忠厚之至也○孟子 ○武王克殷庶士倍祿倍祿復其紂時薄者也○樂記

○秦后子來仕避景公仕于晉 其車千乘從車千乘 楚公子干來

仕其車五乘子干恭王之庶子公子比也魯昭元年楚公子圍殺郊敖子干奔晉 叔向

為太傅實賦祿韓宣子問二公子之祿焉宣子韓起也代趙文

子為政 對曰大國之卿一旅之田公之孤四命五百人為旅為田五百頃

上大夫一卒之田上大夫一命百人為卒為田百頃 夫二公子者上

大夫也皆一卒可也宣子曰秦公子富若之何其鈞

之也鈞同也 對曰夫爵以建事事職也 祿以食爵隨爵尊卑 德





以賦之功庸以稱之也稱副若何其以富賦祿也夫絳

之富商韋藩木楨以過於朝韋藩韋蔽前後木楨木檐也唯其功

庸少也言無功庸雖富不得服其尊服過於朝無位爵故也而能金玉其車文

錯其服文文織錯錯鏤也言富商之財足以金玉其車文錯其服以其無位爵故不得為耳則止

為韋藩木楨是也能行諸侯之賄言其財賄足以交於諸侯而無尋尺之

祿無大績於民故也績功也八尺曰尋乃均其祿國語晉語左氏傳

叔向曰底祿以德德鈞以年年同以尊公子以國不聞以富

三載考績三考黜陟幽明庶績咸熙考核實也三考九載也九載則人之賢否

於事功此所以庶績咸熙也此言舜命二十二人之後立

此考績黜陟之法以時舉行而卒言其效如此也○舜典

不肖者不得進位事惟能建官惟賢

不才者不得任武成○大宰以八灋治官府一曰官

屬以舉邦治二曰官職以辨邦治三曰官聯以會官治四

曰官常以聽官治五曰官成以經邦治六曰官灋以正邦

治七曰官刑以糾邦治八曰官計以弊邦治百官所居曰府弊斷也鄭

司農云官屬謂六官其屬各六十若今博士大史大宰大

祝大樂屬大常也小宰職曰以官府之六屬舉邦治一曰

天官其屬六十是也官職謂六官之職小宰職曰以官府

之六職辨邦治官聯謂國有大事一官不能獨共則六官

共舉之聯讀為連古書連作聯聯謂連事通職相佐助也

小宰職曰以官府之六聯合邦治官常謂各自領其官之

常職非連事通職所共也官成謂官府之成事品式也小

宰職曰以官府之八成經邦治官灋謂職所主之灋度官



職主祭祀朝覲會同賓客者則皆自有其法度小宰職曰以灋掌祭祀朝覲會同賓客之戒具官刑謂司刑所掌墨

劓宮刑殺辜也官計謂三年則大計羣吏之治而誅賞之元謂官刑司寇之職五刑其四曰官刑上能糾職官計謂小宰之六計所

以斷羣吏之治以八則治都鄙二曰灋則以馭其官三曰廢置以馭其吏四曰祿位以馭其士

灋則其官之制度廢舉賢而置之祿若今月奉也位爵次也鄭司農云士謂學士○詳見封建以八柄詔王馭羣臣

一曰爵以馭其貴二曰祿以馭其富三曰予以馭其幸四曰置以馭其行五曰生以馭其福六曰奪以馭其貧七曰

廢以馭其罪八曰誅以馭其過柄所秉執以起事者也詔告也助也爵謂公侯伯子男卿大夫士也詩曰誨爾序爵言教王以賢否之第次也班祿所以富臣下書曰凡厥正人既富方穀幸謂言行偶

合於善則有以賜予之以勸後也生猶養也賢臣之老者王有以養之成王封伯禽於魯曰生以養周公死以為周公後是也五福一曰壽奪謂臣有大罪沒入家財者六極

四曰貧廢猶放也舜殛鯀于羽山是也誅責讓也曲禮曰齒路馬有誅凡言馭者所以馭之內之於善○天官○小宰以官府之六叙正羣吏

一曰田以叙正其位二曰以叙進其治三曰以叙作其事四曰以叙制其食五曰以叙受其會六曰以叙聽其情叙秩次也

謂先尊後卑也治功狀也食祿之多少情爭訟之辭以官府之六屬舉邦治一日天



官其屬六十掌邦政大事則從其長小事則專達五日秋

官其屬六十掌邦刑大事則從其長小事則專達六日冬

官其屬六十掌邦事大事則從其長小事則專達大事從其長若

庖人內外饗與膳夫共王之食小事專達若宮人掌舍各為一官六官之屬三百六十象天地四時日月星辰之度數天道備焉前此者成王作周官其志有述天授位之義故周公設官分職以灋之以官府之六職

辨邦治一曰治職以平邦國以均萬民以節財用二曰教

職以安邦國以寧萬民以懷賓客三曰禮職以和邦國以

諧萬民以事鬼神四曰政職以服邦國以正萬民以聚百

物五曰刑職以詰邦國以糾萬民以除盜賊六曰事職以

富邦國以養萬民以生百物懷亦安也賓客來其其委積所以安之聚百物者司馬主

九畿職方制其以官府之六聯合邦治一曰祭祀之聯事

二曰賓客之聯事三曰喪荒之聯事四曰軍旅之聯事五

曰田役之聯事六曰斂弛之聯事凡小事皆有聯鄭司農云大祭

祀大宰贊玉幣司徒奉牛牲宗伯視滌濯澼玉鬯省牲饌奉玉盞司馬羞魚牲奉馬牲司寇奉明火大喪大宰贊贈玉含玉司徒帥六鄉之眾庶屬其六糾宗伯為上相司馬平士大夫司寇前王此所謂官聯杜子春弛讀為施元謂荒政弛力役及國中貴者賢者服公事者老者疾者皆舍不以力役之事奉牲者其司空奉豕與以聽官

府之六計弊羣吏之治一曰廉善二曰廉能三曰廉敬四

曰廉正五曰廉癯六曰廉辨聽平治也平治官府之計有六事弊斷也既斷以六事又



以廉為本善善其事有辭譽也能政令行也敬不解于位也正行無傾邪也灋守灋不失也辨辨然不疑惑也杜子春云廉辨灋灋謂其禮灋也戒具

喪荒亦如之灋謂其禮灋也戒具七事者令百官府共其

財用治其施舍聽其治訟七事謂先四如之者三也施舍不給役者七事故書為小事杜

子春云當為七事書亦為七事○同上 ○宰夫掌百官府之徵令辨其八職

一曰正掌官灋以治要二曰師掌官成以治凡三曰司掌

官灋以治目四曰旅掌官常以治數五曰府掌官契以治

藏六曰史掌官書以贊治七曰胥掌官叙以治叙八曰徒

掌官令以徵令別異諸官之八職以備王之徵召所為正辟於治官則冢宰也治要若歲計也師辟

小宰宰夫也治凡若月計也司辟上士中士治目若今日計也旅辟下士也治數每事多少異也治藏藏文書及器物贊治若今起文書草也治叙次序官中如今 ○內史掌侍曹伍伯傳吏朝也徵令趨走給招呼 ○同上

王之八枋之灋以詔王治一曰爵二曰祿三曰廢四曰置

五曰殺六曰生七曰予八曰奪大宰既以詔王內史又居中貳之 ○春官 ○御

史凡數從政者自公卿以下至胥徒凡數及其見在空闕者鄭司農讀言掌贊書數書數者經禮三百曲禮三千法度皆在元以 ○司士掌羣臣之版以治其

為不辭故改之云 ○同上

政令歲登下其損益之數辨其年歲與其貴賤周知邦國

都家縣鄙之數卿大夫士庶子之數損益謂用功過黜陟者縣鄙鄉遂之屬故

書版為班鄭司農云班書或為版版名籍以詔王治告王所當進退以德詔爵以功詔

職官下 古



祿以能詔事以久奠食

德謂賢者食稍食也賢者既爵乃祿之能者事成乃食之王制曰同

馬辨論官材論進士之賢者以告於王而定其論

惟賜無

論定然後官之任官然後爵之位定然後祿之

常賜多少由王不

如祿食有常品

掌國中之士治凡其戒令

國中凡邦國

治○夏官

三歲則稽士任而進退其爵祿

任其所掌

○凡官民材必

先論之

論辨然後使之

論謂考其德行道藝

也易曰問以辨之

然後爵之

爵謂正其秩次

○司馬辨論

官材

辨其論官其材觀其所長

論進士之賢者以告於王而定其論

署

其所

論定然後官之

使之

任官然後爵之

命

位定然後祿

大夫廢其事終身不仕死以士禮葬之

論力適四方羸股肱決射御

謂擐衣出其臂脛使之射御決勝負見勇力

凡執

技以事上者祝史射御醫卜及百工

言技謂此七者

凡執技以事

上者不貳事不移官

欲專其事亦為不德

出鄉不與士齒

賤也於其鄉中則齒

親親

仕於家者出鄉不與士齒

亦賤

○五官致貢曰享

也

貢功也享獻也致其歲終之功於王謂之獻也周禮大宰

歲終則令百官府各正其治受其會聽其致事而詔王廢

置○

司會以歲之成質于天子

司會冢宰之屬掌計要者成計要也質平也平

其計

冢宰齊戒受質

贊王受之

大樂正大司寇市三官以其成

從質于天子

大樂正於周宗伯之屬市司市也

大司徒大

司馬大司空齊戒受質百官各以其成質于三官大司徒



大司馬大司空以百官之成質于天子

百官此三百官之屬

百官齊

戒受質

受平報也

然後休老勞農

饗養之

成歲事

斷計要也

制國用

制王

○大宰歲終則令百官府各正其治受其會

正正處也聽會大計也

其致事而詔王廢置

平其事來至者之功狀而奏白王

三歲則大計羣吏

之治而誅賞之

事夕則聽之大無功不徒廢必罪之大有功不徒置必賞之鄭司農云三載考績○

天○小宰月終則以官府之叙受羣吏之要

主每月贊豕之小計

宰受歲會歲終則令羣吏致事

使齋歲盡文書來至若今上計

正歲帥治

官之屬而觀治象之灋徇以木鐸曰不用灋者國有常刑

正歲謂夏之正月得四時之正以出教令者審也古者將有新令必奮木鐸以警衆使明聽也木鐸木舌也文事奮

木鐸武事奮金鐸

乃退以宮刑憲禁于王宮

憲謂表縣之若今新有法令云

百官府曰各脩乃職攷乃灋待乃事以聽王命其有不共

則國有大刑

乃猶女也

○宰夫歲終則令羣吏正歲會月

終則令正月要旬終則令正日成而以攷其治治不以時

舉者以告而誅之

歲終自周季冬正猶定也旬十日也治不時舉者謂違時令失期會

正歲

則以灋警戒羣吏令脩宮中之職事

警勅戒之言鄭司農云正歲夏之正月以

法戒勅

書其能者與其良者而以告于上

良猶善也上謂小宰大宰也鄭

司農云若今時舉孝廉賢良方正茂才異等

○司會掌邦之六典八灋八則

之貳以逆邦國都鄙官府之治

逆受而鉤考之

掌國之官府郊野



縣都之百物財用凡在書契版圖者之貳以逆羣吏之治

而聽其會計郊四郊去國百里野甸稍也甸去國二百里稍三百里縣四百里都五百里書謂簿書契

其最凡也版戶籍也圖以參互攷日成以月要攷月成以

歲會攷歲成參互謂司書之要貳與職內之八職歲以周

知四國之治以詔王及冢宰廢置周猶徧也言四國者本逆邦國之治亦鈎考以

告同○大司徒歲終則令教官正治而致事歲終自周季冬也教官其

屬六十正治明處其正歲令于教官曰各共爾職脩乃事

以聽王命其有不正則國有常刑正歲夏正月朔日○地官○小司徒

歲終則攷其屬官之治成而誅賞治成治事之計令羣吏正要會

而致事正歲則帥其屬而觀教象之灋徇以木鐸曰不用

灋者國有常刑令羣吏憲禁令脩灋糾職以待邦治憲表縣之

○同○鄉師歲終則攷六鄉之治以詔廢置若國大比則

攷教察辭稽器展事以詔誅賞考教視賢能以知道藝與不察辭視吏言事知其情

實不展猶整○鄉大夫歲終則令六鄉之吏皆會政致事

具○同上○州長歲終則會其州之政令同○黨

正歲終則會其黨政帥其吏而致事○族師歲終則會政

致事同○遂大夫令為邑者歲終則會政致事不言其遂

為邑者容公邑及公卿大夫王子弟三歲大比則帥其吏



而興眡明其有功者屬其地治者

興眡舉民賢者能者如六鄉之為也屬猶聚也

又因舉吏治有功者而聚勅其餘以職事

凡為邑者以四達戒其功事而誅賞

廢興之

四達者治民之事大通者有四夫家眾寡也六畜車輦也稼穡耕耨也旗鼓兵革也○同上○

鄙師歲終則會其鄙之政而致事

同○天府凡官府鄉州

及都鄙之治中受而藏之以詔王察羣吏之治

察察其當黜陟者鄭

司農云治中謂其治職簿書之要○春官

○內史執國灋及國令之貳以攷政

事以逆會計

國法六典八法八則○同上

○小司寇乃命其屬入會乃

致事

得其屬之計乃令致之於王○秋官

○士師歲終則令正要會

定計簿○同上

○仲冬可以罷官之無事

謂先時權所建者○月令

右任官○帝曰咨汝二十有二人欽哉惟時亮天功

二十二人四岳九官十二牧也周官言內有百揆四岳外有州牧侯伯蓋百揆者所以統庶官而四岳者

所以統十二牧也既分命之又總告之使之各敬其職以相天事也曾氏曰舜命九官新命者六人命伯

禹命伯夷咨四岳而命者也命垂命益泛咨而命者也命夔命龍因人之讓不咨而命者也夫知道而後

可宅百揆知禮而後可與三禮知道知禮非人人所能也故必咨於四岳若予工若上下草木鳥獸則非

此之比故泛咨而已禮樂命令其體雖不若百揆之大然其事理精微亦非百工庶物之可比伯夷既以

四岳之舉而當秩宗之任則其所讓之人必其中於典樂納言之選可知故不咨而命之也若稷契皋陶

之不咨者申命其舊職而已又按此以平水土若百工各為一官而周制同領於司空此以士一官兼兵

刑之事而周禮分為夏秋兩官蓋帝王之法隨時制宜所謂損益可知者如此○舜典

○昔高



陽氏有才子八人高陽帝顓頊之號八人其苗裔蒼舒隤啟檇戴大

臨危降庭堅仲容叔達此即垂益禹臯陶之倫庭堅即臯陶字齊聖廣

淵明允篤誠天下之民謂之八愷齊中也淵深也允信也篤厚也愷和

也高辛氏有才子八人高辛帝嚳之號八人亦其苗裔伯奮仲堪叔

獻季仲伯虎仲熊叔豹季狸此即稷契朱虎熊羆之倫忠肅共懿

宣慈惠和天下之民謂之八元肅敬也懿美也此十宣徧也元善也

六族也世濟其美不隕其名濟成也以至于堯堯不

能舉舜臣堯舉八愷使主后土后土地官禹作司空平水土即土地之官

以揆百事莫不時序地平天成揆度也成亦平也舉八元使

布五教于四方契作司徒五教在寬故知契在八元之中父義母慈兄友

弟其子孝內平外成內諸夏外夷狄○臯陶曰都

亦行有九德亦言其人有德乃言曰載采采禹曰何

臯陶曰寬而栗柔而立愿而恭亂而敬擾而毅直而

溫簡而廉剛而塞彊而義彰厥有常吉哉亦總也亦行有九德

者總言德之見於行者其凡有九也亦言其人有德者總言其人之有德也載行采事也總言其人有德必言其行某事某事為可信驗也禹曰何者問其九德之目也寬而栗者寬宏而莊栗也柔而立者柔順而植立也愿而恭者謹愿而恭恪也亂治也亂而敬者有治才而敬畏也擾馴也擾而毅者馴擾而果毅也直而溫者徑直而溫和也簡而廉者簡易而廉隅也剛而塞者剛健而篤實也彊而義者彊勇而好義





也而轉語辭也正言而反應者所以明其德之不偏皆指其成德之自然非以彼濟此之謂也彰著也成德著之於身而又始

終有常其吉士矣哉日宣三德夙夜浚明有家日嚴祇敬六德亮采有邦翕受敷施九德咸事俊乂在官

百僚師師百工惟時撫于五辰庶績其凝宣明也三德六德者

九德之中有其三有其六也浚治也亮亦明也有家大夫也有邦諸侯也浚明亮采皆言家邦政事明治之義氣象則有大小之不同三德而為大夫六德而為諸侯以德之多寡職之大小槩言之也夫九德有其三必日宣而充廣之而使之益以著九德有其六尤必日嚴而祇敬之而使之益以謹也翕合也德之多寡雖不同人君惟能合而受之布而用之如此則九德之人咸事其事大而干人之俊小而百人之父皆在官使以天下之才任天下之治唐虞之朝下無遺才而上無廢事者良以此也師師相師法也言百

僚皆相師法而百工皆及時以趨事也百僚百工皆謂百官言其人之相師則曰百僚言其人之趨事則曰百工其實一也撫順也五辰四時也木火金水旺於四時而土則寄旺於四季也禮運曰播五行於四時者是也凝成也言百工趨趨時而眾功皆成也○臯陶謨○周公若曰拜手稽首

告嗣天子王矣用咸戒于王曰王左右常伯常任準

人綴衣虎賁周公曰嗚呼休茲知恤鮮哉周公帥羣臣進戒于

王贊之曰拜手稽首告嗣天子王矣羣臣用皆進戒曰王左右之臣有牧民之長曰常伯有任事之公卿曰常任有守法之有司曰準人三事之外掌服器者曰綴衣執射御者曰虎賁皆任用之所當謹者周公於是歎息言曰美矣此官然知憂恤者鮮矣言五等官職之美而知憂其得人者少也吳氏曰綴衣虎賁近臣之長也葛氏曰綴衣周禮之虎賁氏也服之類虎賁周禮之虎賁氏也

古之人迪惟有夏



乃有室大競顛俊尊上帝迪知忱恂于九德之行乃  
 敢告教厥后曰拜手稽首后矣曰宅乃事宅乃牧宅  
 乃準茲惟后矣謀面用丕訓德則乃宅人茲乃三宅  
 無義民古之人有行此道者惟有夏之君當王室大  
強之時而求賢以為事天之實也迪知者蹈  
知而非苟知也忱恂者誠信而非輕信也言夏之臣  
蹈知誠信于九德之行乃敢告教其君曰拜手稽首  
后矣云者致敬以尊其為君之名也曰宅乃事宅乃  
牧宅乃準茲惟后矣云者致告以叙其為君之實也  
茲者此也言如此而後可以為君也即臯陶與禹言  
九德之事謀面者謀人之面貌也言非迪知忱恂于  
九德之行而徒謀之面貌用以為大順于德乃宅而  
任之如此則三宅之人豈復有賢者乎蘓氏曰事則  
向所謂常任也牧則向所謂常伯也準則向所謂準  
人也一篇之中所論宅俊者參差不齊然大要不出

是三者其餘則皆  
 小臣百執事也

桀德惟乃弗作往任是惟暴德罔

後夏桀惡德弗作往昔先王任用三宅而所  
任者乃惟暴德之人故桀以喪亡無後

亦越成

湯陟丕釐上帝之耿命乃用三有宅克即宅曰三有

俊克即俊嚴惟丕式克用三宅三俊其在商邑用協

于厥邑其在四方用丕式見德

亦越者繼前之辭也  
 耿光也湯自七十里

升為天子典禮命討昭著於天下所謂陟丕釐上帝  
 之光命也三宅謂居常伯常任準人之位者三俊謂  
 有常伯常任準人之才者克即者言湯所用三宅實  
 能就是位而不曠其職所稱三俊實能就是德而不  
 浮其名也三俊說者謂他日次補三宅者詳宅以位  
 言俊以德言意其儲養待用或如說者所云也惟思  
 式法也湯於三宅三俊嚴思而不法之故能盡其宅  
 俊之用而宅者得以效其職俊者得以著其才賢智



奮庸登於至治其在商邑用協於厥邑近者察之詳其情未易齊畿甸之協則純之至也其在四方用丕式見德遠者及之難其德未易徧觀法之亦越文王同則大之至也至純至大治道無餘蘊矣

武王克知三有宅心灼見三有俊心以敬事上帝立

民長伯

三宅三俊文武克知灼見皆曰心者即所謂迪知忱恂而非謀面也三宅已授之位故曰

克知三俊未任以事故曰灼見以是敬事上帝則天職修而上有所承以是立民長伯則體統立而下有所寄人君位天人之兩間而俯仰無作者以是也夏之尊帝商之不釐周之敬事其義一也長如王制所謂五國以爲屬屬有長伯如王制所謂二百一十國以爲州州有伯是也立政任人準夫

牧作三事

言文武立政三宅之官也任人常任也準夫準人也牧常伯也以職言故曰事虎

賁綴衣趣馬小尹左右攜僕百司庶府

此侍御之官也趣馬掌馬

之官小尹小官之長攜僕攜持僕御之人百司若司裘司服庶府若內府大府之屬也大都小

伯藝人表臣百司太史尹伯庶常吉士

此都邑之官也呂氏曰大

都小伯者謂大都之伯小都之伯也大都言都不言伯小伯言伯不言都互見之也藝人者卜祝巫匠執技以事上者表臣百司表外也表對裏之詞上文百司蓋內百司若內府內司服之屬所謂裏臣也此百司蓋外百司若外府外司服之屬所謂表臣也太史者史官也尹伯者有司之長如庖人內饗膳夫則是數尹之伯也凡所謂官吏莫不在內外百司之中至于特見其名者則皆有意焉虎賁綴衣趣馬小尹左右攜僕以扈衛親近而見庶府以冗賤人所易忽而見藝人恐其或與淫巧機詐以蕩上心而見太史以奉諱惡公天下後世之是非而見尹伯以大小相維體統所係而見若大都小伯則分治郊畿不預百司之數者既條陳歷數文武之衆職而總結之曰庶常吉



士庶衆也言在文武之廷無非常德吉士也

司徒司馬司空亞旅此諸侯之官也

諸侯之官莫不得人也諸侯之官獨舉此者以其名

位通於夷微盧丞三毫阪尹此王官之監於諸侯四

天子歟夷者微盧見經毫見

史三毫蒙爲北毫穀熟爲南毫偃師爲西毫丞或以

爲衆或以爲夷名阪未詳古者險危之地封疆之守

或不以封而使王官治之參錯於五服之間是之謂

尹地志載王官所治非此一此特舉其重者耳自諸侯

三卿以降惟列官名而無他語承上庶常吉士之文

以內見外也夫上自王朝內而都邑外而諸侯遠而

夷狄莫不皆得人以文王惟克厥宅心乃克立茲常

爲官使何其盛歟

事司牧人以克俊有德文王惟能其三宅之心能者

故能立此常任常伯用能俊有德也不言準人者因

上章言文王用人而申克知三有宅心之說故略之

也文王罔攸兼于庶言庶獄庶慎惟有司之牧夫是

訓用違庶言號令也庶獄獄訟也庶慎國之禁戒儲

下侵庶職惟于有司牧夫訓勅用命及違庶獄庶慎

命者而已漢孔氏曰勞於求才逸于任賢庶獄庶慎

文王罔敢知于茲上言罔攸兼則猶知之特不兼其

其事蓋信任之益專也上言庶言此不亦越武王率

惟救功不敢替厥義德率惟謀從容德以竝受此不



武任之於後故周公於君與言五臣克昭文王受有  
殷命武王惟茲四人尚迪有祿正猶此叙文武用人  
而言並受此 嗚呼孺子王矣繼自今我其立政立事  
丕丕基也

準人牧夫我其克灼知厥若丕乃俾亂相我受民和

我庶獄庶慎時則勿有間之 我者指王而言若順也  
周公既述文武基業之

大歎息而言曰孺子今既為王矣繼此以往王其于  
立政立事準人牧夫之任當能明其所順順者其

心之安也孔子曰察其所安人焉度哉察其所順者  
知人之要也夫既明知其所順果正而不他然後推

心而大委任之使展布四體以為治相助左右所受  
之民和調均齊獄慎之事而又戒其勿以小人間之

使得終始其治此任人之要也民而謂之受者言民  
者乃受之於天受之於祖宗非成王之所自有也○

立政○惟周王撫萬邦巡侯甸四征弗庭綏厥兆民六

服羣辟罔不承德歸于宗周董正治官 此書之本序  
也董督也治

官凡治事之官也言成王撫臨萬國巡狩侯甸四方  
征討不庭之國以安天下之民六服諸侯之君無不

奉承周德成王歸于鎬京督正治事之  
官外攘之功舉而益嚴內治之修也 王曰若昔大

猷制治于未亂保邦于未危 若昔大道之世制治保  
邦于未亂未危之前即

下文明王  
立政是也曰唐虞稽古建官惟百內有百揆四岳外

有州牧侯伯庶政惟和萬國咸寧夏商官倍亦克用

又明王立政不惟其官惟其人 百揆無所不總者四  
岳總其方岳者州牧

各總其州者侯伯次州牧而總諸侯者也百揆四岳  
總治于內州牧侯伯總治于外內外相承體統不紊  
故庶政惟和而萬國咸寧夏商之時世變事繁觀其  
會通制其繁簡官數加倍亦能用治明王立政不惟





其官之多惟今予小子祇勤于德夙夜不逮仰惟前

代時若訓迪厥官逮及時是若順也成王祇勤于德

官之立太師太傅太保茲惟三公論道經邦燮理陰

陽官不必備惟其人立始辭也三公非始于此立為

保者保其身體傅者傅之德義師道之教訓此所謂

三公也陰陽以氣言道者陰陽之理恆而不變者也

易曰一陰一陽之謂道是也論者講明之謂經者經

綸之謂燮理者和調之也非經綸天下之大經參天

地之化育者豈足以任此少師少傅少保曰三孤貳

責故官不必備惟其人也

公宏化寅亮天地弼予一人孤特也三少雖三公之

貳而非其屬官故曰孤

天地以形言化者天地之用運而無迹者也易曰範

圍天地之化是也宏者張而大之寅亮者敬而明之

也公論道孤宏化公燮理陰陽孤寅亮天豕宰掌邦

地公論于前孤弼于後公孤之分如此治統百官均四海

豕大宰治也天官卿治官之長是

謂統四海異宜調劑使得其平是之謂均

子之相也百官異職管攝使歸于一是之司徒掌邦

教敷五典擾兆民擾馴也地官卿主國教化敷君臣

馴擾兆民之不順者而使之順也

唐虞司徒之官固已職掌如此宗伯掌邦禮治神

人和上下春官卿主邦禮治天神地祇人鬼之事和

上下尊卑等列春官於四時之序為長故

其官謂之宗伯成周合樂於禮司馬掌邦政統六師

官謂之和者蓋以樂而言也

平邦國夏官卿主戎馬之事掌國征伐統御六軍平

治邦國平謂強不得陵弱眾不得暴寡而人

皆得其平也軍政莫急於馬故以司馬名官何莫非

政獨戎政謂之政者用以征伐而正彼之不正王政



之大司寇掌邦禁詰姦隱刑暴亂秋官卿王寇賊法禁羣行攻劫曰寇

詰姦隱刑強暴作亂者掌刑不曰刑而曰禁者禁於未然也呂氏曰姦隱隱而難知故謂之詰推鞠窮詰

而求其情也暴亂顯而易見直刑之而已司空掌邦土居四民時地利冬

卿王國空土以居士農工商四民順天時以興地利按周禮冬官則記考工之事與此不同蓋本闕冬官

漢儒以考工六卿分職各率其屬以倡九牧阜成兆記當之也

民六卿分職各率其屬官以倡九州之牧自內達之於外政治明教化治兆民之衆莫不阜厚而化成

也按周禮每卿六十屬六卿三百六十屬也呂氏曰冢宰相天子統百官則司徒以下無非冢宰所統乃

均列一職而併數之為六者綱在綱中也乾坤之與六子竝列於八方冢宰之與五卿竝列於六職也

六年五服一朝又六年王乃時巡考制度于四岳諸

侯各朝于方岳大明黜陟五服侯甸男采衛也六年一朝會京師十二年王一

巡狩時巡者猶舜之四仲巡狩也考制度者猶舜之協時月正日同律度量衡等事也諸侯各朝方岳者

猶舜之肆覲東后也大明黜陟者猶舜之黜陟幽明也疏數異時繁簡異制帝王之治因時損益者可見

矣王曰嗚呼凡我有官君子欽乃攸司慎乃出令令

出惟行弗惟反以公滅私民其允懷建官之體統前章既訓迪之矣

此則居守官職者咸在曰凡有官君子者合尊卑小大而同訓之也反者令出不可行而壅逆之謂言敬

汝所至之職謹汝所出之令令出欲其行不欲其壅逆而不行也以天下之公理滅一己之私情則令行

而民莫不敬學古入官議事以制政乃不迷其爾典信懷服矣

常作之師無以利口亂厥官蓄疑敗謀怠忽荒政不



學牆面莅事惟煩學古學前代之法也制裁度也迷錯謬也典常當代之法也周家典

常皆文武周公之所講畫至精至備凡莅官者謹師之而已不可喋喋利口更改而紛亂之也積疑不決

必敗其謀怠惰忽略必荒其政人而不學其猶正牆面而立必無所見而舉錯煩擾也戒爾卿

士功崇惟志業廣惟勤惟克果斷乃罔後艱此下申戒卿士

也王氏曰功以志崇業以勤廣斷以勇克此三者天下之達道也呂氏曰功者業之成也業者功之積也

崇其功者存乎志廣其業者存乎勤勤由志而生志待勤而遂雖有二者當幾而不能果斷則志與勤虛用而終蹈

後艱矣 位不期驕祿不期侈恭儉惟德無載爾僞

作德心逸日休作僞心勞日拙貴不與驕期而驕自至祿不與侈期而侈

自至故居是位當知所以恭饗是祿當知所以儉然恭儉豈可以聲音笑貌為哉當有實得於己不可從

事於僞作德則中外惟一故心逸而日休休焉作僞則揜護不暇故心勞而日著其拙矣居寵思

危罔不惟畏弗畏入畏居寵盛則思危辱當無所不致其祇畏苟不知祇畏則入

于可畏之中矣後之患失者與思危相似然思危者以寵利為憂患失者以寵利為樂所存大不同也

推賢讓能庶官乃不和政龐舉能其官惟爾之能

稱匪其人惟爾不任賢有德者也能有才者也王氏曰道二義利而已推賢讓能所

以為義大臣出于義則莫不出于義此庶官所以不爭而和蔽賢害能所以為利大臣出於利則莫不出

於利此庶官所以爭而和庶官不和則政必雜亂而不理矣稱亦舉也所舉之人能修其官是亦爾之

所能舉非其人是亦爾不勝任王曰嗚呼三事暨大

夫敬爾有官亂爾有政以佑乃辟永康兆民萬邦惟



無斃三事即立政三事也亂治也篇終歎息上自三事下至大夫而申戒勅之也其不及公孤者公孤德尊位隆非有待於戒勅也○周官○按此篇與今周禮不同如三公三孤周禮皆不載或謂公孤兼官無正職故不載然三公論道經邦三孤貳公安化非職乎職任之大無踰此矣或又謂師氏即太師保氏即太保然以師保之尊而反屬司徒之職亦無是理也又此言六年五服一朝而周禮六服諸侯有一歲一見者二歲一見者三歲一見者亦與此不合是固可疑然周禮非聖人不能作也意周公方條治事之官而未及師保之職所謂未及者鄭重而未及言之也書未成而公亡其間法制有未施用故與此異而冬官亦缺要之周禮首末未備周公未成之書也惜哉讀書者參互而考之則周公經制可得而論矣

○王若曰伯冏惟予弗克于德嗣先人宅丕后怵惕惟厲中夜以興思免厥愆伯冏臣名穆王言我不能于德繼前人居大君之位

恐懼危厲中夜以興思所以免其咎過昔在文武聰明齊聖小大之臣

咸懷忠良其侍御僕從罔匪正人以旦夕承弼厥辟出入起居罔有不欽發號施令罔有不臧下民祇若

萬邦咸休侍給侍左右者御車御之官僕從太僕羣僕凡從王者承承順之謂弼正救之謂雖文武之君聰明齊聖小大之臣咸懷忠良固無待於侍御僕從之承弼者然其左右奔走皆得正人則承

順正救亦豈小補哉惟予一人無良實賴左右前後有位之士匡其不及繩愆糾謬格其非心俾克紹先烈無良言其質之

不善也匡輔助也繩直糾正也非心非僻之心也先烈文武也今予命汝作大正正于羣僕侍御之臣懋乃后德交修不逮大正太僕正也周禮太僕



下大夫也羣僕謂祭僕隸僕戎僕齊僕之類穆王欲伯冏正其羣僕侍御之臣以勉進君德而交修其所不及或曰周禮下大夫不得為正漢孔氏以為太御中大夫蓋周禮太御最長下又有羣僕與此所謂正于羣僕者合且與君同車最為親近也

**慎簡乃僚無以巧言令色便辟側媚其惟吉士**  
巧好令善也好其言善其色外飾而無質實者也便者順人之所欲辟者避人之所惡側者姦邪媚者諛說小人也吉士君子也言當謹擇汝之僚佐無任小人而惟用君子也又按此言謹簡乃僚則成周之時凡為官長者皆得自舉其屬不特辟除府史胥徒而已 **僕臣正厥后克正僕臣諛厥后自聖后德惟臣不德惟臣**  
自以為聖也僕臣之賢否係君德之輕重如此呂氏曰自古小人之敗君德為昏為虐為侈為縱曷其有極至於自聖猶若淺之為害穆王獨以是蔽之者蓋小人之蠱其君必使之虛美熏心傲然自聖則謂人

莫己若而欲予言莫之違然後法家佛士曰遠而快意肆情之事亦莫或齟齬其間自聖之證既見而百疾從之昏虐侈縱皆爾無昵于儉人充耳目之官迪其枝葉而不足論也

**上以非先王之典**  
汝無比近小人充我耳目之官導其執德未固恐左右以非人其吉惟貨其吉若時瘵異端進而蕩其心也

**厥官惟爾大弗克祗厥辟惟予汝辜**  
戒其以貨賄任羣僕也言不予其人之善而惟以貨賄為善則是曠厥官汝大不能敬其君而我亦汝罪矣 **王曰嗚呼欽哉永弼乃后于彝憲**  
彝憲常法也呂氏曰穆王卒章之命望於伯冏者深且長矣此心不繼造父為御周遊天下將必有車轍馬跡導其侈者果出於僕御之間抑不知伯冏猶在職乎否也穆王豫知所戒憂思深長猶不免躬自蹈之人心操捨之無常可懼哉

冏命○呂氏曰陪僕替御之臣



後世視為賤品而不之擇者曾不知人主朝夕與居  
氣體移養常必由之潛消默奪於冥冥之中而明爭  
顯諫於昭昭之際抑未矣自周公作立政而歎緇衣  
虎賁知恤者鮮則君德之所繫前此知之者亦罕矣  
周公表而出之其選始重穆王之用太僕○官盛任  
正特作命書至與大司徒略等其知本哉

使所以勸大臣也忠信重祿所以勸士也謂官屬衆

盛足任使令也蓋大臣不當親細事故所以優之者  
如此忠信重祿謂待之誠而養之厚蓋以身體之而  
知其所賴乎上者○葵邱之會四命曰士無世官官  
如此也○中庸

事無攝取士必得無專殺大夫士世祿而不世官恐

攝當廣求賢才以充之不可以闕人廢事也取士必  
得必得其人也無專殺大夫有罪則請命於天子而  
後殺之也○尹氏卒尹氏者何天子之大夫也其稱  
○孟子

尹氏何貶曷為貶譏世卿世卿者父死子繼也貶去

世世尹禮公卿大夫士皆選賢而用之世卿非禮也卿大夫任重職大不當世為其

秉政久恩德廣大小人居之必奪君之威權故尹氏  
世立王子朝齊崔氏世弑其君光君子疾其末則正  
其本見譏于卒者亦不可造次無故驅逐必因其過  
卒絕之明君案見勞授賞則衆譽不能進無功案見  
惡行誅則衆讒不能退

無罪○隱三年公羊傳○齊崔氏出奔衛稱崔氏譏

世卿世卿非禮也復見譏者嫌尹氏王者大夫職重

齊大國禍著故就可以為法戒明王者尊莫大於周  
室疆莫大於齊國世卿猶能危之○宣十年公羊傳

○晉悼公即位使魏相士魴魏頡趙武為卿相魏錡

會子頡魏顛子武趙朔子此荀家荀會樂壓韓無忌  
四人其父祖皆有勞於晉國





為公族大夫使訓卿之子弟共儉孝弟無忌韓厥子使士

渥濁為大傅使脩范武子之法渥濁士貞子武子為景公大傅右行

辛為司空使脩士為之法辛將右行因以為氏士為獻公司空也弁糾

御戎校正屬焉弁糾纒糾也校正主馬官使訓諸御知義戎士尚節義

荀賓為右司士屬焉司士車右之官使訓勇力之士時使勇力

皆車右也勇力多不順命故訓之以共時之使卿無共御立軍尉以攝之省卿

戎御令軍尉攝御而已祁奚為中軍尉羊舌職佐之魏絳為司

馬魏犢子也張老為候奄鐸遏寇為上軍尉籍偃為之司

馬偃籍談父為上軍司馬使訓卒乘親以聽命相親以聽上命程鄭為

乘馬御六駟屬焉使訓羣駟知禮程鄭荀氏別族乘馬御乘車之僕也

六駟六閑之駟周禮諸侯有六閑凡六官之長皆民

譽也大國三卿晉時置六卿為軍帥故總舉六官則知羣官無非其人舉不失職官

不易方官守其業無相踰易爵不踰德量德授爵師不陵正旅不偏

師正軍將命卿也師二千五百人之帥也旅五百人之帥也言上下有禮不相陵偏民無謗

言所以復霸也此以上通言悼公所行未必皆在即位之年○成十八年左氏傳○

楚公子午為令尹代子囊公子罷戎為右尹蔣子馮為

大司馬子馮叔敖從子公子橐師為右司馬公子成為左司

馬屈到為莫敖屈到屈蕩子公子追舒為箴尹追舒莊王子子南



屈蕩為連尹養由基為宮廩尹以靖國人君子謂楚

於是乎能官人官人國之急也能官人則民無覲心

無覲覲詩云嗟我懷人寘彼周行能官人也詩周南也寘置

以求幸也行列也周徧也詩人嗟歎言我思得賢人王及公

侯伯子男甸采衛大夫各任其職則是詩人周行之志也甸采

下諸侯大夫各任其職則是詩人周行之志也甸采

衛五服之名也天子所居千里曰圻其外曰侯服次

曰甸服次曰男服次曰采服次曰衛服五百里

禮書綱目卷之五十八 終

同邑後學

俞鎮璣

戴揚休 俞肇綸校

禮書綱目卷之五十九

婺源江

永編

封建

通禮八

補

五百里甸服

規方千里之內謂之甸服為天

百里賦納總

甸服內之百里近王城者

二百里納銍

銍刈謂禾稔

三百里納

結服

結稔也 四百里粟五百里米

所納精者

五百里侯服

甸服外之五百里侯

百里采

侯服內之百里供

二百里男

邦男任也任

三百里諸侯

侯故合三為一名

五百里綏

綏安也侯服外之五

三百里揆文教

揆度也度王者文

禮書綱目

卷五十九

封建



皆二百里奮武衛文教外之二百里奮五百里要服綏服

五百里要守平王之教三百里夷守王者而已二百里蔡蔡法也法三百里而差簡

五百里荒服要服外之五百里三百里蠻以文德蠻來二百

里流流移也言政教隨其俗凡東漸于海西被于流沙朔

南暨聲教漸入也波及也此言五服之訖于四海禹貢○千

里之內曰甸服治田千里之外曰采九州之內地取其曰

流謂九州之外也夷狄流移或貢或不貢禹○方千里之

內為比服方二千里之內為要服方三千里之內為荒服

此服名因於殷非周制也○逸周書王會解 ○大司馬以九畿之籍施邦國之

政職方千里曰國畿其外方五百里曰侯畿又其外方五

百里曰甸畿又其外方五百里曰男畿又其外方五百里

曰采畿又其外方五百里曰衛畿又其外方五百里曰蠻

畿又其外方五百里曰夷畿又其外方五百里曰鎮畿又

其外方五百里曰蕃畿畿猶限也自王城以外五千里為

政職所共王政之職謂賦稅也故書畿為近鄭司農云近

當言畿春秋傳曰天子一畿列國一同詩殷頌曰邦畿千

里維民所○職方氏乃辨九服之邦國方千里曰王畿其

外方五百里曰侯服又其外方五百里曰甸服又其外方

五百里曰男服又其外方五百里曰采服又其外方五百



里曰衛服又其外方五百里曰蠻服又其外方五百里曰

夷服又其外方五百里曰鎮服又其外方五百里曰藩服

服服事天子也詩云侯服于周○同上○邦畿方千里其外方五百里謂之

侯服又其外方五百里謂之甸服又其外方五百里謂之

男服又其外方五百里謂之采服又其外方五百里謂之

衛服又其外方五百里謂之要服要服蠻服也此六服去

七千里公侯伯子男封焉九州之外謂之蕃國九州之外夷服鎮服蕃

右畿服之制○祭公謀父曰先王之制邦內甸服內邦

謂天子畿內千里之地商頌曰邦畿千里維民所止王制曰千里之內曰甸京邑在其中中央故夏書曰五

百里甸服則古今同矣甸王田也服服其職業也自

商以前并畿內為五服武王克殷周公致太平因禹

所弼除畿內更制天下為九服千里之內謂之王畿

王畿之外曰侯服侯服之外曰甸服今謀父諫穆王

稱先王之制猶以王畿為甸服者甸古名世俗所習

也故周襄王謂晉文公曰昔我先王之有天下也規

方千里以為甸服是也周禮亦邦外侯服之外方五

以蠻服為要服足以相况矣邦外侯服之外方五

百里之地謂之侯服侯服侯服也此總言之

也言諸侯之近者歲一來見侯衛賓服也侯侯圻

也衛衛圻也言自侯圻至衛圻其間凡五圻圻五百

里五五二千五百里中國之界也謂之賓服常以服

貢賓見於王五圻者侯圻之外曰甸圻甸圻之外曰

男圻男圻之外曰采圻采圻之外曰衛圻周書康誥

曰侯甸男采衛是也凡此服數諸蠻夷要服也夷夷

家之說皆紛錯不同唯賈君近之蠻夷要服也夷夷

圻也周禮衛圻之外曰蠻圻去王城四千里周禮行人職衛圻之

州之界也夷圻去王城四千里周禮行人職衛圻之



外謂之要服此言蠻夷要服則夷圻朝貢戎翟荒服或與蠻圻同也要者要結好信而服從之戎翟去王城四千五百里至五千里也四千五百里為鎮圻五千里為藩圻在九州之外荒裔之地與戎翟同俗故謂之荒甸服者祭之君其見無數侯服者祀供月祀也堯舜及賓服者享周禮甸圻二歲而見男圻三歲而見采圻四歲而見衛圻五歲而見其見也皆所以貢助祭於廟孝經所謂四海之內各以其職要服者貢供歲貢也要荒服者王王事天子來祭要服者貢服六歲一見荒服者王也周禮九州之外謂之蕃國世一見各以其所貴寶為摯○襄王故詩曰自彼氐羌莫敢不來王○國語周語

曰昔我先王之有天下也規方千里以為甸服規規畫而有以供上帝山川百神之祀以其職貢供王祭也上帝天神五帝也山川五

岳河海也百神邱陵墳衍之神也

以備百姓兆民之用以待不庭不

虞之患

百姓百官有世功者用財用也庭直也虞度也不直猶不道也不度不億度而至之患

其餘以均分公侯伯子男

其餘甸服之外地也均平也周禮公之地方五百里

侯四百里伯三百里子二百里男百里

使各有寧宇

寧安也宇居也○同上

天子之田方千里

象日月之大亦取畧同也此謂縣內以祿公卿大夫元士

公侯田方

百里伯七十里子男五十里不能五十里者不合於天子

附於諸侯曰附庸天子之三公之田視公侯天子之卿視

伯天子之大夫視子男天子之元士視附庸

皆象星辰之大小也不合

謂不朝會也小城曰附庸附庸者以國事附於大國未能以其名通也視猶比也元善也善士謂命士也此地殷所



因夏爵三等之制也殷有鬼侯梅伯則殷爵三等者公侯伯也周武王初定天下更立五等之爵增以子男而猶因殷之地以九州之界尚狹也周公攝政致太平斥大九州之界制禮成武王之意封王者之後為公及有功之諸侯大者地方五百里其次侯四百里其次伯三百里其次子二百里其次男百里所因殷之諸侯亦以功黜陟之其不合者皆益之地為百里焉是以周世有爵尊而國小爵卑而國大者唯天子畿內千里不增以祿羣臣不主為治民制○王○凡四海之內九州州方千里州建百里之國三十

七十里之國六十五十里之國百有二十凡二百一十國

名山大澤不以封其餘以為附庸閔田八州州二百一十

國建立也立大國三十三公也立次國六十六卿也立小國百二十二小卿也名山大澤不以封者與

民同財不得障管亦賦稅之而已此大界方三千里三三而九方千里者九也其一為縣內餘八各立一州此殷制

也周公制禮九州大界方七千里七七四十九方千里者四十有九也其一為畿內餘四十八州各有方千里者六設法一州封地方五百里者不過四謂之大國又封方四百里者不過六又封方三百里者不過十一謂之次國又封方二百里者不過二十五及餘方百里者謂之小國盈上四等之數并四十六一州二百一十國則餘方百里者百六十四也凡處地方千里者五方百里者五十九其餘方百里者四十一附庸地也天子之縣內

方百里之國九七十里之國二十有一五十里之國六十

有三凡九十三國名山大澤不以盼其餘以祿士以為閔

田縣內夏時天子所居州界名也殷曰畿詩殷頌曰邦畿千里維民所止周亦曰畿畿內大國九者三公之田三為有致仕者副之為六也其餘三待封王之子弟次國二十一者卿之田六亦為有致仕者副之為十二又三為三孤之田其餘六亦待封王之子弟小國六十三大夫之田二十七亦為有致仕者副之為五十四其餘九亦以待封

豐書綱目

卷五十九

封建

五



王之子弟三孤之田不副者以其無職佐公凡九州千七百七十三國天子之元士諸侯之附庸不與不與不在數中也春秋傳

曰禹會諸侯於塗山執玉帛者萬國言執玉帛則夏唯謂中國耳中國而言萬國則是諸侯之地有方百里者有方七十里者有方五十里者禹承堯舜而然矣要服之內地方七十里乃能容之夏末既衰夷狄內侵諸侯相并土地滅國數少殷湯承之更制中國方三千里之界亦分為九州而建此千七百七十三國焉周公復唐虞之舊域分其五服為九其要服之內亦方七千里而因殷諸侯之數廣其土增其爵耳孝經說曰周千八百諸侯布列五千里內此又改周之法關盛衰之中三七之間以為說也終此說之意五五二十五方千里者二十五也其一為畿內餘二十四州各有方千里者三其餘諸侯之地大小則未得而關也○方千里者為方百里者百封方百里者三十國其餘方百里者七十又封方七十里

者六十為方百里者二十九方十里者四十其餘方百里者四十方十里者六十又封方五十里者百二十為方百里者三十其餘方百里者十方十里者六十名山大澤不以封其餘以為附庸閒田諸侯之有功者取於閒田以祿之其有削地者歸之閒田天子之縣內方千里者為方百里者百封方百里者九其餘方百里者九十一又封方七十里者二十一為方百里者十方十里者二十九其餘方百里者八十方十里者七十一又封方五十里者六十三為方百里者十五方十里者七十五其餘方百里者六十



四方十里者九十六並同○列爵惟五分土惟三列爵惟五公侯

伯子男也分土惟三公侯百里伯七十里子男五十里之三等也○武成○大司徒凡建邦國

以土圭土其地而制其域諸公之地封疆方五百里其食

者半諸侯之地封疆方四百里其食者參之一諸伯之地

封疆方三百里其食者參之一諸子之地封疆方二百里

其食者四之一諸男之地封疆方百里其食者四之一其土

地猶言度其地鄭司農云土其地但為正四方耳其食者半公所食租稅得其半耳其半皆附庸小國也屬天子參

之一者亦然故魯頌曰錫之山川土田附庸奄有龜蒙遂荒大東至於海邦論語曰季氏將伐顓臾孔子曰先王以

為東蒙主且在邦域之中是社稷之臣此非七十里所能容然則方五百里四百里合於魯頌論語之言諸男食者

四之一適方五十里獨此與○凡邦國千里封公以方五

百里則四公方四百里則六侯方三百里則七伯方二百

里則二十五子方百里則百男以周知天下以此率徧知四海九州邦

國多少之數也方千里者為方百里者百以方三百里之積以九約之得十一有奇云七伯者字之誤也周九州之

界方七千里七七四十九方千里者四十九其一為畿內餘四十八州各有方千里者六周公變殷湯之制雖小

國地皆方百里是每事言則者設法也設法者以待有功而大其封一州之中以其千里封公則可四又以其千里

封侯則可六又以其千里封伯則可十一又以其千里封子則可二十五又以其千里封男則可百公侯伯子男亦

不是過也州二百一十國以男備其數焉其餘以為附庸四海之封黜陟之功亦如之雖有大國爵稱子而已鄭司

農云此制亦見大司徒職曰諸公之地方五百里諸侯之地方四百里諸伯之地方三百里諸子之地方二百里諸



男之地方百里  
○夏官職方氏

右分封之制○禹合諸侯于塗山執玉帛者萬國諸侯

執玉附庸執帛塗山在壽春東北○哀公七年左傳○子產曰昔天子之地一

圻方千列國一同方百自是以衰衰差今大國多數

圻矣襄二十五年左氏傳○孟子曰天子之地方千里不千里

不足以待諸侯諸侯之地方百里不百里不足以守

宗廟之典籍待諸侯謂待其朝覲聘問之禮宗廟典籍祭祀會同之常制也周公之

封於魯為方百里也地非不足而儉於百里太公之

封於齊也亦為方百里也地非不足也而儉於百里

二公有大勳勞於天下而其封國不過百里儉止而不過之意也○王者立三公九

卿二十七大夫足以教道照幽隱必復封諸侯何重

民之至也善惡比而易知故擇賢而封之使治其民

以著其德極其才上以尊天子備藩輔下以子養百

姓施行其道開賢者之路謙不自專故裂土封賢因

而象之象賢重民也諸侯封不過百里象雷震百里

所潤雨同也七十里五十里差功德也天子所治方

千里此平土三千并數邑居山川至五十里名山大

澤不以封者與百姓共之不使一國獨專也山木之



饒水泉之利千里相通所均有無贍其不足制土三等何因土地有高下中王者即位先封賢者憂人之急也故列土為疆非為諸侯張官設府非為卿大夫皆為民也天下太平乃封親屬者示不私也即不私封之何普天之下莫非王土率土之濱莫非王臣海內之眾已盡得使之不忍使親屬無不足之居一人

使封之親親之義也

白虎通

唐虞建官外有州牧侯伯

州牧各總其州者侯伯次州○牧而總諸侯者也○周官

弼成五服至于五千州十有二師外薄四海咸建五長服

侯甸綏要荒也言非特平治水土又因地域之遠近以輔成五服之制也五千者每服五百里五服之地東西南北相距五千里也十二師者每州立十二諸侯以為之師使之相牧以糾羣后也薄迫也九州之外迫於四海每方各建五人以為之長而統率之也聖人經○千里之外設方理之制其詳內略外者如此○益稷

伯五國以為屬屬有長十國以為連連有帥三十國以為

卒卒有正二百一十國以為州州有伯屬連卒州猶聚也伯帥正猶長也凡

長皆因賢侯為之殷之州八州八伯五十六正百六十八長曰伯虞夏及周皆曰牧

帥三百三十六長八伯各以其屬屬於天子之老二人分

天下以為左右曰二伯老謂上公周禮曰九命作伯春秋傳曰自陝以東周公主之自陝以

西名公天子使其大夫為三監監於方伯之國國三人佐使



方伯領諸侯○王制

○天子之大夫為三監監於諸侯之國者其祿

視諸侯之卿其爵視次國之君其祿取之於方伯之地方

伯為朝天子皆有湯沐之邑於天子之縣內視元士給齋戒自

潔清之用浴用湯沐用潘○同上○五官之長曰伯是職方其擯於天子

也曰天子之吏天子同姓謂之伯父異姓謂之伯舅自稱

於諸侯曰天子之老於外曰公於其國曰君九州之長入

天子之國曰牧天子同姓謂之叔父異姓謂之叔舅於外

曰侯於其國曰君注見名器上○太宰施典於邦國而建

其牧立其監以侯伯有功德者加命作州長謂之牧所謂八命作牧者監謂公侯伯子男各監一國書

曰王啓監厥亂為民○天官詳見治○大司馬建牧立監以維邦國邦國章

八命作牧謂侯伯有功德者加命得專征伐於諸侯九命

作伯上公有功德者加命為二伯得征五侯九伯者鄭司農云長諸侯為方伯○春官大宗伯

右牧伯之制○王者必立牧方三人使窺遠牧衆也

遠方之民有饑寒而不得衣食有訟獄而不平其冤

失賢而不舉者入告乎天子天子於其君之朝也揖

而進之曰意朕之政教有不得爾者邪何如乃有饑

寒而不得衣食有訟獄而不平其冤失賢而不舉然

後其君退而與其卿大夫謀之遠方之民聞之皆曰



誠天子也夫我居之僻見我之近也我居之幽見我之明也可欺乎哉故牧者所以明四目達四聰也尚書

大傳○州伯者何謂也伯長也選擇賢良使長一州故

謂之伯也唐虞謂之牧何尚質使大夫往來牧諸侯

故謂之牧方立三人凡十二人王者所以有二伯者

分職而授政欲其亟成也春秋公羊傳曰自陝已東

周公主之自陝已西召公主之不分南北何東方被

聖人化日少西方被聖人化日久故分東西使聖人

至其難者賢者至其易者乃俱致太平也又欲合同

有陰陽寒暑之節共法度也

白虎通

○舜咨十有二牧

曰食哉惟時柔遠能邇惇德允元而難任人蠻夷率

服牧養民之官十二牧十二州之牧也王政以食為首農事以時為先舜言足食之道惟在於不違農

時也柔者寬而撫之也能者擾而習之也遠近之勢如此先其略而後其詳也惇厚允信也德有德之人

也元仁厚之人也難拒絕也任古文作王包藏凶惡之人也言當厚有德信仁人而拒姦惡也凡此五者

處之各得其宜則不特中國順治雖蠻夷之國亦相率而服從矣○舜典○羊客問子思

曰周自后稷封為王者後子孫據國至大王王季文

王此固世為諸侯矣焉得為西伯乎子思曰吾聞諸

子夏古之帝王中分天下使二公治之謂之二伯殷



王帝乙之時王季以功九命作伯

禮九命一命受職再命受服三命受

位四命受器五命受則六命受官

受圭瓚鬯之賜

七命受國八命受牧九命作伯

九禮

錫一曰車馬二曰衣服三曰樂器四曰納陛五日故  
虎賁六曰朱戶七日斧鉞八曰弓矢九曰圭瓚

文王因之得專征伐此以諸侯為伯猶周召之君為

伯也

周召之地在雍州岐山之陽古公亶父避狄自  
幽始遷於此修德以建王業故商王帝乙命其

子季歷以為西伯至紂又命文王為西伯蓋商之州  
長曰伯謂以文王為伯而在西也故文王行化而雍

梁荆豫徐揚之人咸被其德而從之故語曰三分天  
下有其二由服事殷惟冀青兗一分屬紂矣文王受

命作邑于豐而岐陽周召之地已空故分賜周公召  
公以為采邑施大王王季之化於己所職之國傳記

言分陝而治者蓋  
此也○孔叢子 ○管仲曰昔召康公命我先君大

公

召康公周大  
保召公奭也

曰五侯九伯女實征之以夾輔周室

五等諸侯九州之伯皆得征  
討其罪齊桓因此命以夸楚

賜我先君履東至于海

西至于河南至于穆陵北至于無棣

穆陵無棣皆齊  
竟也履所踐履

之界齊桓又因以自言  
其盛○僖四年左氏傳

○自陝而東者周公主之自

陝而西者召公主之

陝者蓋今宏農陝縣是  
也○隱五年公羊傳

○襄王

命尹氏及王子虎內史叔與父策命晉侯為侯伯

以策

書命晉侯為伯  
二十八八年左氏傳

典瑞士圭封國則以土地

土地猶度地也封諸侯以土圭  
度日景觀分寸長短以制其域

所封也  
○春官

○土方氏掌土圭之法測土深正日景以求地中

土



猶度地知東西南北之深而相其可居者宅居也○夏官

稷正其畿疆之封畿九畿○封人凡封國設其社稷之壇

封其四疆封國建諸侯立其○量人掌建國之灋營國城

郭營后宮量市朝道巷門渠建立也立國有舊法式若匠人職云后君也言君容王與

諸侯○夏官諸侯○古者百里之國三十里之遂二十里之郊九里

之城三里之宮七十里之國二十里之遂九里之郊三里

之城一里之宮五十里之國九里之遂三里之郊一里之

城以城爲宮遂郊之門執禁以譏異服譏異言城或疑焉匠人云國方九里謂天子城也今大國九里

則與天子同春秋傳曰中五之一小九之一以此推說小國大都之城方百步中都之城六十步小都之城三十三

步三分之一非也然則大國七里之城小國三里之城焉爲近可也或者天子實十二里城諸侯大國九里次國七

里小國五里○尚書大傳○匠人王宮隅之制七雉宮隅城隅謂角浮思也雉長三丈高

一丈度高以環塗七軌環塗謂環城之道宮隅之制以爲諸侯之

城制諸侯畿以外也其城隅制高七丈宮隅門阿皆五丈禮器曰天子諸侯臺門環塗以爲諸

侯經塗經亦謂城中道諸侯環塗五軌野塗三軌○考工記

告后土后土土神也黎○大祝建邦國先告后土用牲幣

也后土社神○司凡筵凡封國命諸侯王位設黼依依前南

鄉設筵筵紛純加纁席畫純加次席黼純左右玉几斧謂

其繡白黑采以絳帛爲質依其制如屏風然於依前爲王設席左右有几設至尊也鄭司農云紛讀爲幽又讀爲和



粉之粉謂白繡也純讀為均服之均純緣也繡讀為藻率之藻次席虎皮為席書顧命曰成王將崩命大保芮伯畢公等被冕服憑玉几元謂紛如綬有文而狹者繡席削蒲菟展之編以五采若今合歡矣畫謂雲氣也次席桃枝席有次列成 ○大宗伯王命諸侯則儐 儐進之也王將出命文○同上 ○儐者進當命者延之命使登內史由王右以策命之降再拜稽首登受策以出此其略也諸侯爵祿其臣則於祭焉 ○同 ○內史凡命諸侯則策命之 詳見職 ○巾車金路鈎

樊纓九就建大旂同姓以封象路朱樊纓七就建大赤異姓以封革路龍勒條纓五就建大白以封四衛木路前樊 鳩纓建大麾以封蕃國 同姓以封謂王子母弟率以功德若魯衛之屬其無功德各以親疏食采畿內而已異姓王甥舅四衛四方諸侯守衛者蠻服以內蕃國謂九州之外

夷服鎮服蕃服 ○詳見名器下篇 ○春官 ○罪隸凡封國若家牛助為牽傍 鄭農云凡封國若家謂建諸侯立大夫家也牛助為牽傍此官主為送致之也元謂牛助國以牛助轉徙也罪隸牽傍之在前曰牽在旁曰傍 ○秋官

右封國之禮 ○古者於嘗出田邑順陰義也 國地屬陰 ○祭統 ○諸侯受命於周乃建大社於周中 受封也 其壝東

青土南赤土西白土北驪土中央壘以黃土將建諸侯鑿取其方一面之土苞以黃土苴以白茅以為土封故曰受削土於周室 其方謂建東方諸侯以青土而覆茅苴裹土封之以為社也 ○逸周書作雜解 ○乃命魯公俾侯於東錫之山川土田附



庸魯公伯禽也附庸猶屬城也小國不能自達於天子而附於大國也○魯頌闕宮 ○周公

何以稱大廟於魯封魯公以為周公也周公拜乎前

魯公拜乎後始受封時拜於文王廟也尚書曰用命賞於祖是也父子俱拜者明以周公之功

功封魯公也 曰生以養周公死以為周公主如公死當以魯公為祭祀主加曰者成王始授其茅土之辭禮記明堂位曰封周公于曲阜地方七百里草

車千乘蓋以為有王功故半天子也○文十三年公羊傳○魯人三郊三遂國外曰遂天子六軍則六鄉六遂大國三軍故魯三郊三遂也○費誓 ○衛子魚曰武

王克商成王定之選建明德以藩屏周故周公相王室以尹天下也尹正於周為睦睦親厚也以盛德見親厚分魯公以

大路大旂魯公伯禽也此大路金路錫同姓諸侯車也交龍為旂周禮同姓以封 夏后氏之璜璜美玉名封父之繁弱繁弱大弓名 殷民六族

條氏徐氏蕭氏索氏長勺氏尾勺氏使帥其宗氏輯其分族將其類醜醜衆也 以法則周公用即命于周就

也 受周公之法制是使之職事于魯共魯公之職事以昭周公之明德昭顯也 分之土田陪敦陪增也祝宗卜史大祝宗人

凡四官 備物典策典策春秋之制 官司彝器官司百官也 因商奄之民商奄國名也與四國流言或逆 命以伯

禽伯禽周公世子時周公唯遣 而封於少皞之虛少皞伯禽之國故皆以付伯禽 封建

禮書綱目 卷五十九 封建

十五

十五

十五

十五

十五

十五

十五

十五

十五



虛曲阜也

分康叔

康叔衛之祖

以大路少帛精棧旃旌

少帛

雜帛也精棧大赤取染草名也通帛為旃析羽為旌

大呂

鍾名

殷民七族陶氏施

氏繁氏錡氏樊氏饑氏終葵氏封畛土略自武父以

南及圃田之北竟

畛塗所徑也略界也武父衛北界圃田鄭藪名

取於有閭

之士以共王職

有閭衛所受朝宿邑蓋近京畿

取於相土之東都以

會王之東蒐

為湯沐邑王東巡守以助祭泰山

聃季授土

聃季周公弟司空

陶叔授民

陶叔司徒

命以康誥而封於殷虛

康誥周書殷虛朝歌也

皆啓以商政疆以周索

皆魯衛也啓開也居殷故地因其風俗開用其政疆理土地以周法

索法也

分唐叔

唐叔晉之祖

以大路密須之鼓

密須國名

鞏名姑洗

鍾名

懷姓九宗職官五正

懷姓唐之餘民九宗一姓為九族職官五正五

晉陽也

啓以夏政

亦因夏風俗開用其政

疆以戎索

大原近戎而寒不與中國

同故自以戎法

三者皆叔也

而有令德故昭之以分物不然

文武成康之伯猶多而不獲是分也唯不尙年也

定四年左

氏傳 ○ 肅慎氏貢楛矢石砮其長尺有咫

肅慎北夷之國楛木

名砮鏃也以石為之八寸曰咫

先王欲昭其令德之致遠也以示後

人使永監焉

監視也

故銘其楛曰肅慎氏之貢矢

刻曰銘楛

箭羽之閒 以分大姬配虞胡公而封諸陳

分予也大姬武王元女胡公舜



後虞遏父之子胡滿也古者分同姓以珍玉展親也展重也玉謂若夏后

氏之璜分異姓以遠方之職貢使無忘服也故分陳以

肅慎氏之貢陳媯姓也○國語魯語

天子存二代之後猶尊賢也尊賢不過二代過之遠難法也二或為三

○郊○特牲

右封帝王後○虞舜以堯子丹朱為賓曰虞賓而不

臣之夏禹封丹朱於唐舜子商均於虞皆有疆土以

奉先祀服其服禮樂如之以客禮不臣也杜佑通典○武

王克殷反商未及下車而封黃帝之後於蓊封帝堯

之後於祝封帝舜之後於陳下車而封夏后氏之後

於杞投殷之後於宋反當為及字之誤也及商謂至紂都也牧誓曰至于商郊牧野

封謂故無土地者也投舉徙之辭也時武王封紂子武庚於殷墟所徙者微子也後周公更封而大之○

樂記○子產曰昔虞闕父為周陶正以服事我先王闕

舜之後當周之興闕父為武王陶正我先王賴其利器用也與其神明

之後也舜聖故謂之神明庸以元女大姬配胡公庸用也元女武王之

長女胡公闕父之子滿也而封諸陳以備三恪周得天下封夏殷二王後又封舜後

謂之恪并二王後為三國其禮轉降示敬而已故曰三恪○襄二十五年左氏傳○王者所

以存二王之後何也所以尊先王通天下之三統也



明天下非一家之有謹敬謙讓之至也故封之百里

使得服其正色用其禮樂永事先祖詩曰厥作裸將

常服黼舄言微子服殷之冠助祭於周也周頌曰有

客有客亦白其馬此微子朝周也白虎通

大宰掌建邦之六典以佐王治邦國詳見政事上篇乃施典於邦

國詳職官下篇凡治以典待邦國之治以九貢致邦國之用詳財

賦詳職官上篇以九兩繫邦國之民詳政事○典命掌諸侯之五儀詳職

官詳職官下○大宗伯以九儀之命正邦國之位詳職官下以玉作六瑞

以等邦國詳名器下以凶禮哀邦國之憂詳凶禮以賓禮親邦國

詳賓禮以軍禮同邦國詳軍禮以賑濟之禮親兄弟之國以賀

慶之禮親異姓之國詳嘉禮嘉事雜記篇乃頒祀於邦國詳吉禮祭通禮

大祝禁督迓祀命者頒祭號於邦國同上○大史頒告朔於

邦國詳王朝禮○大司樂凡建國禁其淫聲過聲凶聲慢聲注見

樂注見○大司馬之職掌建邦國之九灋以佐王平邦國平成也

也制畿封國以正邦國封謂立封於疆為界設儀辨位以等邦國謂儀

諸侯及諸臣之儀辨與猶舉也進賢興功以作邦國也起其勸善樂

別也別尊卑之位也起其勸善樂業之心使建牧立監以維邦國謂君也制軍

詰禁以糾邦國詰猶窮治也施貢分職以任邦國職謂賦稅也



猶事也事以簡稽鄉民以用邦國簡謂比數之稽猶計也均守平則

以安邦國諸侯有土地者均之尊者比小事大以和邦國

比猶親使大國親小國小國事大國比小國相合和也○夏官

職方氏凡邦國小大相維選諸侯之賢者為牧使牧理之制其職

各以其所能牧監參伍之屬用能所任秩次制其貢各以其所有國之地物所有

○同 ○合方氏掌達天下之道路津梁相湊不得陷絕通其財利茂

其有無同其數器權衡不得有輕重壹其度量尺丈金鍾不得有大小除其怨

惡怨惡相侵虐同其好善所好所善謂風俗所高尚○形方氏掌制邦國

之地域而正其封疆無有華離之地杜子春云離當為雜書亦或為雜元謂華

讀為瓜哨之瓜正使小國事大國大國比小國比猶親也易比象曰

先王以建萬國親諸侯○匡人掌達灋則匡邦國而觀其慝使無敢

反側以聽王命法則八法八則也邦國之官府都鄙亦用焉慝姦偽之惡也反側猶背違法度也書

曰無反無側○揮人掌誦王志道國之政事以巡天下之

邦國而語之道猶言也以王之志與政事論說諸侯使不迷惑使萬民和說而正

王面面猶鄉也使民之心曉○大行人王之所以撫邦國

諸侯者歲徧存三歲徧覘五歲徧省七歲屬象胥諭言語

協辭命九歲屬瞽史諭書名聽聲音十有一歲達瑞節同

度量成牢禮同數器脩灋則十有二歲王巡守殷國注見賓禮



王侯聘問遣使及巡守會同篇

○小行人若國札喪則令賻補之若國凶

荒則令賙委之若國師役則令槁禴之若國有福事則令

慶賀之若國有禍裁則令哀弔之凡此五物者治其事故

及其萬民之利害為一書其禮俗政事教治刑禁之逆順

為一書其悖逆暴亂作慝猶犯令者為一書其札喪凶荒

厄貧為一書其康樂和親安平為一書凡此五物者每國

辨異之以反命於王以周知天下之故

注見王侯聘問遣使

○掌交

掌以節與幣巡邦國之諸侯及其萬民之所聚者道王之

德意志慮使咸知王之好惡辟行之

節以為行信幣以見諸侯也咸皆也辟讀

如辟忌之辟使皆知王之所好者而行之知王所惡者辟而不為

使和諸侯之好

有欲相與脩好

者則為和合之

達萬民之說

說所喜也達者達于王若其國君

掌邦國之通事而

結其交好

通事謂朝覲聘問也

以諭九稅之利九禮之親九牧之維

九禁之難九戎之威

諭告曉也九稅所稅民九職也九禮九儀之禮九牧九州之牧九禁九伐

之禁九戎九伐之戎○秋官

○大司寇掌建邦之三典以佐王刑邦國

詰四方一曰刑新國用輕典二曰刑平國用中典三曰刑

亂國用重典

注見刑辟

○天子之縣內諸侯祿也

選賢置之於位其國之祿

如諸侯不得世

外諸侯嗣也

有功乃封之使之世也冠禮記曰繼世以立諸侯象賢也○王制

○

繼絕世舉廢國治亂持危朝聘以時厚往而薄來所以懷



諸侯也庸中

右治邦國之法○祭公謀父曰甸服者祭供日祭也此采地之

君其見無數侯服者祀供月祀也堯舜及賓服者享供時

享獻也周禮甸圻二歲而見男圻三歲而見采畿四

歲而見衛圻五歲而見其見也皆以所貢助祭於廟

孝經所謂四海之要服者貢供歲貢也要荒服者王

內各以其職來祭服六歲一見荒服者王

王王事天子也周禮九州之外謂之蕃國世一見

各以其所貴寶為贄詩曰自彼氐羌莫敢不來王日

祭日祭祭於祖考謂月祀月祀於時享時享於歲貢

歲貢於終王終謂世終也先王之訓也有不祭

壇壇王及即位而來見先王之訓也有不祭

則脩意意志意也謂邦國之內有一違闕不供日有

祭者先脩志意以自責也圻內近知王意有

不祀則脩言言號有不享則脩文文典有不貢則脩

名名謂尊卑職供之名號也晉有不王則脩德遠人

則脩文德語曰信於名則上下不干也序成而有不至

刑誅於是乎有刑不祭伐不祀征不享讓不貢讓謹

告不王謂以文辭告曉之於是乎有刑罰之辟刑不

有攻伐之兵伐不有征討之備征不有威讓之令讓

也貢有文告之辭告不布令陳辭而又不至則又增脩

於德無勤民於遠勤勞是以近無不聽遠無不服國

周語○芋尹無宇曰天子經略經營天下略有諸侯正

語○芋尹無宇曰天子經略四海故曰經略諸侯正

語○芋尹無宇曰天子經略四海故曰經略諸侯正



封

封疆有定分

古之制也

昭七年左氏傳

○繼世以立諸侯象賢

也

象法也為子孫行法先祖之賢故使之繼世也○士冠記

○始封諸侯無子死

不得與兄弟何古者象賢也弟非賢者子孫至繼體

諸侯無子得及親屬者以其俱賢者子孫也重其先

祖之功故得及之禮服傳曰大宗不可絕同宗則可

以為後繼世諸侯無子又無弟但有諸父庶兄當推

與庶兄推親之序也王者受命而作興滅國繼絕世

何為先王無道妄殺無辜及嗣子幼弱為強臣所奪

子孫皆無罪因而絕重其先人之功故復立之誅君

之子不立者義無所繼也諸侯世位象賢也今親被

誅絕也春秋傳曰誅君之子不立君見弒其子得立

何所以尊君防篡弒也

白虎通

○鄭伯以璧假許田非

假而曰假諱易地也禮天子在上諸侯不得以地相

與也

桓元年穀梁傳

書曰三載考績三考黜陟幽明其訓曰三歲而小考者正

職而行事也九歲而大考者黜無職而賞有功也其賞有

功也諸侯賜弓矢者得專征賜鈇鉞者得專殺賜圭瓚者

得為鬯以祭不得專征者以兵屬於得專征之國

春秋傳曰魯賦



八百里賦六百以不得專殺者以獄屬於專殺之國不得

賜圭瓚者資鬯於天子之國然後祭資取○尙書大傳○天子賜

諸侯樂則以祝將之賜伯子男樂則以鼗將之將謂執以致命祝鼗

皆所以節樂諸侯賜弓矢然後征賜鈇鉞然後殺賜圭瓚然後

為鬯未賜圭瓚則資鬯於天子得其器乃敢為其事圭瓚鬯爵也鬯秬酒也○王制

○小宗伯掌衣服車旗宮室之賞賜注見名器上○內史王制

祿則贊為之以方出之注見職官下賞賜亦如之春○司勳掌

六鄉賞地之灋以等其功賞地賞田也在遠郊之內屬六鄉焉等猶差也以功大小為差

王功曰勳輔成王業若周公國功曰功保全國家若伊尹民功曰庸法施於民

若后稷事功曰勞以勞定國若禹治功曰力制法成治若咎繇戰功曰多尅敵

出奇若韓信陳平司馬法曰上多前虜凡有功者銘書於王之太常祭于大

烝司勳詔之銘之言名也生則書於王旌以識其人與其功也死則於烝先王祭之詔謂告其神以辭

也盤庚告其卿大夫曰茲予大享於先王爾大功司勳藏

祖其從與享之是也今漢祭功臣於廟庭其貳貳猶副也功書藏於天府掌賞地之政令政令謂凡

賞無常輕重無常者功之大小不可豫凡頒賞地參之一食鄭司農云

不以美田為采邑元謂賞地之稅參惟加田無國正既賞

分計稅王食其一也二全入於臣鄭司農去正謂稅也祿田亦

之又加賜以田所以厚恩也鄭司農去正謂稅也祿田亦

有給公家之賦貢若今時侯國有司農少府錢穀矣獨加

賞之田無正○夔始制樂以賞諸侯之君共此樂也德盛



而教尊五穀時孰然後賞之以樂樂記○諸侯敵王所愾而

獻其功敵猶當也王於是乎賜之彤弓一彤矢百旅弓矢

千以覺報宴覺明也謂諸侯有四夷之功王賜之弓矢又為歌彤弓以明報功宴樂○文四年左氏傳

○大司馬以九伐之灋正邦國馮弱犯寡則眚之賊賢害

民則伐之暴內陵外則壇之野荒民散則削之負固不服

則侵之賊殺其親則正之放弑其君則殘之犯令陵政則

杜之外內亂鳥獸行則滅之注見軍禮○一不朝則貶其爵再

不朝則削其地三不朝則六師移之移之者誅其人而○變置之也○孟子

諸侯得專征者鄰國有臣弑其君孽伐其宗雖有請於天

子而征之可也征而歸其地於天子孽支子也宗適子也征伐也諸侯

之有不率正者天子紕之率循也一紕少紕以爵謂三年正口也

少紕明以漸也再紕少紕以地謂六年三紕而地畢尙書大傳○諸侯

之有功者取於閒田以祿之其有削地者歸之閒田王制○

古者天子之制諸侯歲獻貢士於天子天子試之於射宮

其容體比於禮其節比於樂而中多者得與於祭其容體

不比於禮其節不比於樂而中少者不得與於祭數與於

祭而君有慶數不與於祭而君有讓數有慶而益地數有

讓則削地注見嘉禮射義

禮射義

卷五十九

封建

三



右黜陟

巡守而行黜陟見賓禮巡守篇

○諸侯所以考黜何王者所

以勉賢抑惡重民之至也禮記九錫車馬衣服樂朱

戶納陞虎賁鈇鉞弓矢秬鬯皆隨其德可行而賜車

馬能安民者賜衣服能使民和樂者賜以樂民衆多

者賜以朱戶能進善者賜以納陞能退惡者賜以虎

賁能誅有罪者賜以鈇鉞能征不義者賜以弓矢孝

道備者賜以秬鬯能安民故賜車馬以著其功德安

其身能使人富足衣食倉廩實故賜衣服以彰其體

能使民和樂故賜之樂以事其先也禮曰未賜樂者

不得以時王之樂事其宗廟也朱盛色戶所以紀民

數故民衆多賜朱戶也古者人君下賢降階一等而

禮之故進賢賜之納陞以優之也既能進善當能戒

惡故賜虎賁虎賁者所以戒不虞而距惡距惡當斷

刑故賜之鈇鉞所以斷大刑刑罰既中則能征不義

故賜弓矢所以征不義伐無道也圭瓚秬鬯宗

廟之盛禮故孝道備而賜之秬鬯所以極著孝道孝

道純備故內和外榮玉以象德金以配情芬香條鬯

以通神靈玉飾其本君子之性金飾其中君子之道



也所以三歲一考績何三年有成故於是賞有功黜不肖何以知始考輒黜之尙書曰三年一考少黜以地書所言三考黜陟者謂爵土異也小國考之有功增土進爵後考無功削黜後考有功止而賜之矣五里不過五賜而進爵土七十里不過七賜而進爵土能有小大行有進退也一說盛德始封百里者賜三等得征伐專殺斷獄七十里伯始封賜二等至虎賁百人後有功賜弓矢復有功賜秬鬯增爵爲侯益土百里復有功入爲三公五十里子男始封賜一等

至樂復有功稍賜至虎賁增爵爲伯復有功稍賜至秬鬯增爵爲侯未賜鈇鉞者從大國連帥方伯而斷獄受命之王致太平之主美羣臣上下之功故盡封之及中興征伐大功皆封所以著大功盛德之士亦封之所以尊有德也以德封者必試之必附庸三年有功因而封五十里元士有功者亦爲附庸世其位大夫功成封五十里卿功成封七十里公功成封百里士有功德遷爲大夫大夫有功德遷爲卿卿有功德遷爲公故爵主有德封主有功也三公功成當封



而死得立其子為附庸賢者之體能否一也百里公  
 一削為七十里侯再削為七十里伯三削為寄公七  
 十里伯一削為五十里伯二削為五十里子三削地  
 盡五十里子一削為三十里子再削為三十里男三  
 削地盡五十里男一削為三十里男再削為三十里  
 附庸三削爵盡所以至三削何禮成於三三而不改  
 雖反無益也先削地後黜爵何爵者尊號也地者人  
 所任也今不能治廣土眾民故先削其土地也君幼  
 稚唯考不黜者何君子不備責童子也二王後不貶

黜者何尊賓客重先王也以其當公也罪惡足以絕  
 之即絕更立其次周公誅祿甫立微子諸侯暗聳跛  
 蹇惡疾不免黜者何尊人君也世子有惡疾廢者何  
 以其不可承先祖也白虎通 ○平王曰父義和義和晉文侯仇  
 之字 用賚爾秬鬯一卣彤弓一彤矢百盧弓一盧矢  
 也 百馬四匹黑黍曰秬釀以鬯草不言圭瓚可知卣中  
 罇也當以錫命告其始祖故賜鬯彤赤盧  
 黑也馬四匹曰乘 ○齊桓公會諸侯於葵邱王使宰  
 孔賜齊侯胙昨祭肉尊之比二王 賞服大路龍旂九  
 旒渠門赤旂大路謂金路鉤樊纓九就龍旂畫交龍  
 於繆也正幅為繆旁屬為旒鉤婁領之



鉤樊馬大帶纓當胸削革為之皆以五采罽飾之九

就就成也渠門兩旗所建以為軍門若今牙門也○

國語 ○襄王使大宰文公及內史興賜晉文公命

齊語 文公卿士王子虎也內史興周內史叔興父晉文公

獻公之子惠公異母兄重耳也命命服也諸侯七命

冕服 七章 上卿逆於境 逆迎 晉侯郊勞 郊迎用 館諸宗廟

館舍也舍於宗 饋九牢 牛羊豕為一牢 設庭燎 設大

廟尊王命也 庭燎 及期命于武宮 期將事之日也武宮文公之

庭燎 設桑主布几筵 王獻公之主也練主用栗虞主用桑

命世子世子即位受命服也獻公死已久於此設之

者文公不欲繼於惠懷故立獻公之主自以子繼父

之位行未踰年 大宰涖之晉侯端委以入 說云衣元

之禮筵席也 諸侯祭服也昭謂此士服也諸 大宰以王命命冕服

冕大冠也 內史贊之三命而後即冕服 贊道也三命

服驚衣也 文公文公 既畢賓饗贈餞如公命侯伯之禮而加之

三讓後就 以宴好 賓者主人所以接賓致殮饗之屬饗饗食之

命侯伯之禮者如公受王命以侯伯待之之禮而 內

又加之 史興歸以告王曰晉不可不善也其君必霸逆王命

敬 謂上卿逆於 奉禮義成 謂三讓賓饗之屬皆 晉

文公以諸侯之師及楚人戰于城濮楚師敗績獻楚

俘于王駟介百乘徒兵千 駟介四馬被甲 王命尹氏

徒兵步卒也



及王子虎內史叔興父策命晉侯為侯伯

以策書命晉侯為伯

也周禮九命作伯尹氏王子虎皆王卿士也叔興父大夫也三官命之以寵晉

賜之大輅之

服戎輅之服

大輅金輅戎輅戎車二輅各有服彤弓一彤矢百旅弓

矢千

彤赤弓茲黑弓弓一矢百則矢千弓十矣諸侯賜弓矢然後專征伐

秬鬯一卣

黍鬯香酒所以降神卣器名

虎賁三百人曰王謂叔父敬服王命

以綏四國糾逖王慝

逖遠也有惡於王者糾而遠之

晉侯三辭從命

曰重耳敢再拜稽首奉揚天子之不顯休命

稽首首至地不

大也休美也

受策以出出入三覲

出入猶去來也從來至去凡三見王○僖二十

八年左

○文公元年天王使毛伯來錫公命錫者何

賜也命者何加我服也

古者三載考績三考黜陟幽明文公新即位功未足施而

錫之非禮也

○禮有受命無來錫命錫命非正也

穀

傳

諸侯失國而後託於諸侯禮也

古者諸侯出奔他國食其廩餼謂之寄公○孟子

○諸侯不臣寓公故古者寓公不繼世

寓寄也寄公之子非賢者世不足尊

也寓或為託○郊特牲

右寓公

土方氏掌土圭之灋以土地相宅而建都鄙

夏

○大司徒

凡造都鄙制其地域而封溝之

詳見井田

○縣師凡造都邑量



其地辨其物而制其域物謂地所有也名山大澤不以封○地官

國封其四疆造都邑之封城者亦如之同○量人營國城

郭營后宮量市朝道巷門渠造都邑亦如之夏○匠人王

宮門阿之制五雉野涂五軌門阿之制以為都城之制四

百里外距五百里王子弟所封其城隅高五丈宮隅門阿皆三丈野涂以為都經涂經亦謂城

中道都環涂野涂○掌固若造都邑則治其固與其守灋

皆三軌○考工記都邑亦為城○小司徒乃經土地而井牧其田野詳見

郭○夏官井田載師以公邑之田任甸地以家邑之田任稍地以小都之

田任縣地以大都之田任疆地詳見凡任地甸稍縣都皆

無過十二詳見○大宰以八則治都鄙一曰祭祀以馭其

神二曰灋則以馭其官三曰廢置以馭其吏四曰祿位以

馭其士五曰賦貢以馭其用六曰禮俗以馭其民七曰刑

賞以馭其威八曰田役以馭其衆都之所居曰鄙則亦法也典法則所用異其

名也都鄙公卿大夫之采邑王子弟所食邑周召毛聃畢原之屬在畿內者祭祀其先君社稷五祀法則其官之制

度廢猶退也退其不能者舉賢而置之祿若今月奉也位爵次也賦口率出泉也貢功也九職之功所稅也禮俗昏

姻喪紀舊所行也鄭乃施則於都鄙詳職凡治以則待都

鄙之治天○都宗人掌都祭祀之禮凡都祭祀致福于國

注見吉禮正都禮與其服注見名若有寇戎之事則保羣

祭通禮

禮

禮

禮

禮

禮



神之壇

注見祭通禮

國有大故則令禱祠既祭反命于國

注見祭

篇○

家宗人掌家祭祀之禮凡祭祀致福

注見祭通禮

國有

大故則令禱祠反命祭亦如之

注見因

掌家禮與其衣服

宮室車旗之禁令

掌亦正也不言寇戎保羣神之壇則都家自保之都宗人所保者謂王所祀明

矣○

都司馬掌都之士庶子及其衆庶車馬兵甲之戒

令

庶子卿大夫士之子車馬兵甲備軍發卒

以國灋掌其政學

政謂賦稅也學脩德學道以

聽國司馬

聽者受行其所徵爲也國司馬大司馬之屬皆是

家司馬亦如之

大夫家臣

爲司馬者春秋傳曰叔孫氏之司馬馮辰○夏官

方士掌都家聽其獄訟之辭

詳見刑辟

凡都家之大事聚衆庶則各掌其方之禁令以時脩

其縣灋若歲終則省之而誅賞焉

詳政事上

凡都家之士所上

治則主之

注見刑辟○秋官

朝大夫掌都家之國治

都家王子第公卿及

大夫之采地也主其國治者平理其來文書於朝者

日朝以聽國事故以告其君長

國事故天子之事當施於都家者也告其君長使知而行之也君謂其國君長使卿大夫也

國有政令

則令其朝大夫

使以告其

凡都家之治於國者必因其朝

大夫然後聽之唯大事弗因

謂以小事文書來者朝大夫先平理之乃以告有司也

事者非朝大夫所能平理

凡都家之治有不及者則誅其朝大夫

謂有

稽殿

在軍旅則誅其有司

有司都司馬家司馬○同上

○都則

闕

士闕

○家士

闕○並同上



右都邑○天子有田以處其子孫諸侯有國以處其子孫大夫有采以處其子孫是謂制度

言今不然也春秋昭元年

秦伯之弟鍼出奔晉刺其有千乘之國不能容其母弟○禮運

○子云貧而好樂富

而好禮衆而以寧者天下其幾矣

言如此者寡也寧安也大族衆家恆

多作亂

故制國不過千乘都城不過百雉家富不過百

乘以此坊民諸侯猶有畔者

古者方十里其中六十四井出兵車一乘此兵

賦之法也成國之賦千乘雉度名也高一丈長三丈為雉百雉為長三百丈方五百步子男之城方五里

百雉者此謂大都三國之一○坊記

○大夫功成未封子得封者善善

及子孫也諸侯入為公卿大夫得食兩家采不日有

能然後居其位德加於人然後食其祿所以尊賢重

有德也今以盛德入輔佐兩食之何王制曰天子之

縣內諸侯祿也外諸侯嗣也天子太子食采者儲君

嗣主也當有土以尊之也太子食百里與諸侯封同

故禮曰公士大夫子子也無爵而在大夫上故百里

也公卿大夫皆食采者示與民同有無也

白虎通

○鄭

武公取武姜生莊公及共叔段姜氏愛段莊公即位

為之請京使居之謂之京城大叔祭仲曰都城過百

雉國之害也

方丈曰堵三堵曰雉一雉之牆長三丈高一丈侯伯之城方五里徑三百雉故



其大都不過百雉先王之制大都不過參國之一三分國中

五之一小九之一今京不度非制也不合法度君將

不堪太叔完聚完城郭聚人民繕甲兵具卒乘將襲鄭公伐

之太叔出奔共隱元年左氏傳○魯惠公之二十四年晉始

亂故封桓叔於曲沃晉文侯卒子昭侯元年危師服不自安封成師為曲沃伯

曰吾聞國家之立也本大而末小是以能固故天子

建國立諸侯也諸侯立家卿大夫稱家卿置側室側室衆子也

大夫有貳宗適子為小宗次者為貳宗以相輔貳士有隸子弟士卑自

弟為庶人工商各有分親皆有等衰庶人無復尊卑以親疏為分別

也衰殺也是以民服事其上而下無覬覦下不冀望上位今晉甸

侯也而建國本既弱其矣能久乎諸侯而在甸服者桓二年三氏傳

○辛伯諗周桓公諗告也事在桓十八年云大都耦國亂之本

也閔二年左氏傳○楚靈王城陳蔡不羹襄城縣東南有不羹城定陵西北有

亭不羹使弃疾為蔡公王問於申無宇曰弃疾在蔡何

如對曰擇子莫如父擇臣莫如君鄭莊公城櫟而寘

子元焉使昭公不立子元鄭公子莊公寘子元於櫟桓十五年厲公因之以殺櫟大

夫檀伯遂居櫟卒使昭公不安位而見殺齊桓公城穀而寘管仲焉至于

今賴之城穀在莊三十二年臣聞五大不在邊五細不在庭上古



金木水火土謂之五官元鳥氏丹鳥氏亦有五又以  
五鳩鳩民五雉為五工正蓋立官之本也末世隨事  
施職是以官無常數今無宇稱習古言故云五大也  
言五官之長專盛過節則不可居邊細弱不勝任亦  
不可居朝廷

襄十九年君其少戒王曰國有大城何如對曰鄭京  
丹奔楚

櫟實殺曼伯曼伯檀伯也厲公得櫟又并京宋蕭毫實殺子游在莊十二年

齊渠邱實殺無知在莊九年渠邱今齊國西安縣也齊大夫雍廩邑衛蒲

戚實出獻公蒲甯殖邑戚孫林父邑出獻公在襄十四年若由是觀之則

害於國末大必折折其本尾大不掉君所知也為十三年陳蔡

作亂傳○昭十一年左氏傳○孔子言于定公曰家不藏甲邑無

百雉之城古之制也今三家過制請皆損之乃使季

氏宰仲由隳三都家語仲由為季氏宰將墮三都費邱

成也疆盛將為國害故仲由欲毀之於是叔孫氏墮邱季氏將墮費公

山不狃叔孫輒帥費人以襲魯不狃費宰也輒不仲

尼命申句須樂頎下伐之二子魯大夫仲尼時為司寇費人北二

子奔齊二子不狃叔孫輒遂墮費將墮成公斂處父謂孟孫

墮成齊人必至于北門城在魯北境故且成孟氏之保障也

無成是無孟氏也子偽不知佯不知我將不墮公圍成

弗克定十二年左氏傳



同邑後學

戴揚休

俞鎮璣

俞肇綸校



禮書綱目卷之五十九終

文化个五



