

史記測議

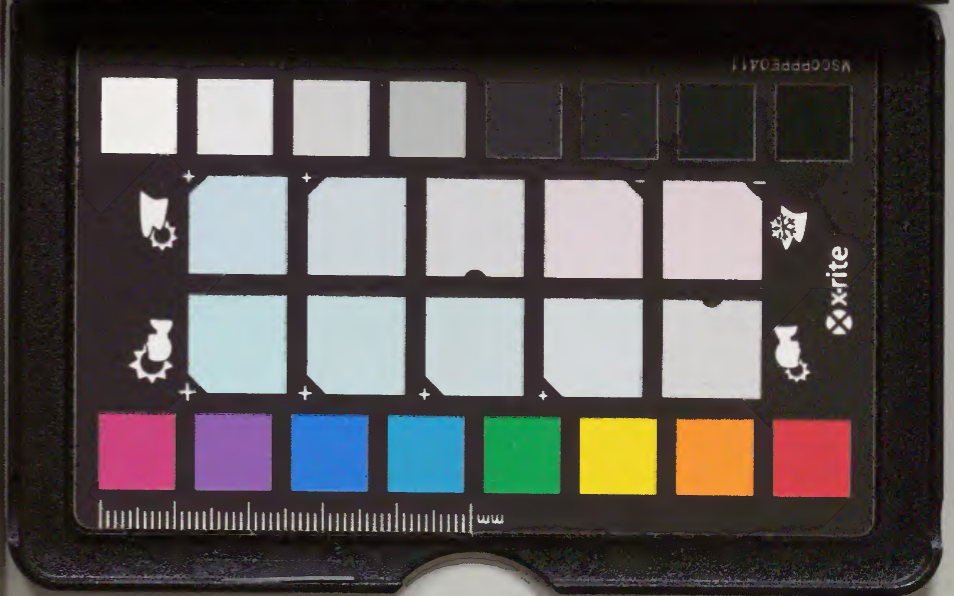
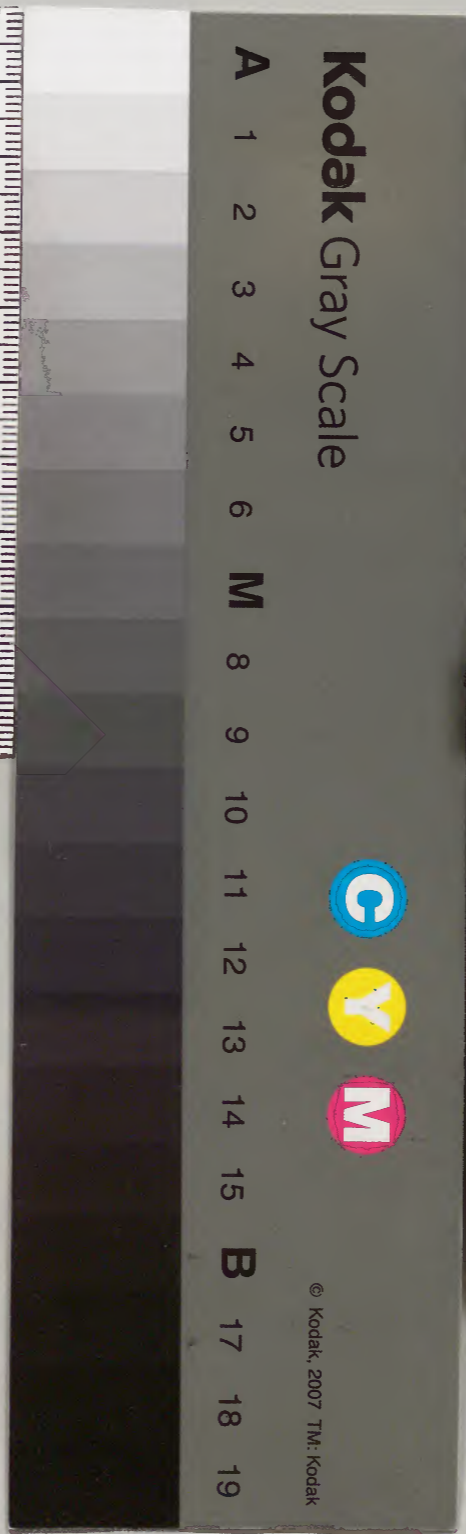
世四之八



漢書門			
八	七	五	〇
六	六	〇	
九	〇		
四	〇		
冊	架	函	號

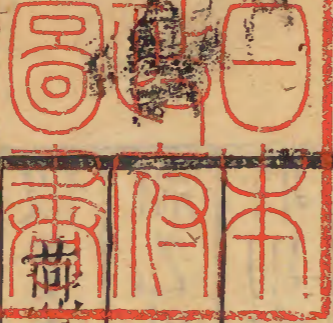
內閣文庫			
二	九	八	漢
函	一	七	書
二	〇	五	
架	冊	〇	類

內閣文庫	
番號	漢 8750
冊數	40 (18)
函號	279 40



綴じ部(喉部分)の文字など開きが不鮮明な箇所あり

史記卷之三十四



召公奭與周同姓世家第四

華亭

徐子遠

陳子龍

測議

景非曰燕僻處非鄙不與中國會盟及其境內賢人君子所通于上國者少故燕世

召公奭與周同姓姓姬氏燕周曰周之支族食邑於召謂之召公○索隱曰召者畿內采地奭始食於召故曰召公亦以元子眈封而次子留周室代為召公至宣王時郡康公虎其後也周武王之滅紂封召公於北燕世本曰居北燕宋忠曰有南燕故云其在成王時召公為三公自陝以西召公主之自陝以東用公主之何休曰陝者蓋今弘農陝縣是也成王既幼周公

史記

卷三十四

燕世家

紀世久而

攝政當國踐祚召公疑之作君奭孔安國曰尊之曰君陳古以告之故

君奭不說周公馬融曰召公以周公既攝政致太平功配文武不宜復列在臣

位故不說以為周公苟貪寵也○乎遠曰召公疑周公當在管蔡流言之時及作君奭則君公欲遜位而

周公乃稱湯時有伊尹假于皇天文自見傳註誤也

孔安國曰伊摯佐湯功在大戊時則有若伊陟臣扈

假于上帝巫咸治王家孔安國曰伊陟臣扈率伊尹之職使其君不隕祖業在

祖乙時則有若巫賢孔安國曰時賢臣有如巫賢咸子巫氏也在武丁

時則有若甘般孔安國曰高宗即位甘般佐之後有傳說率維茲有陳保

又有殷騶案王肅曰循此數臣有於是召公乃說召

公之治西方甚得兆民和召公巡行鄉邑有棠樹正義

日今之棠梨樹也括地志云邵伯廟在洛州壽安縣西非五里邵伯聽訟甘棠之下周人思之不伐其樹

後人懷其德因立廟有案在九曲城東阜上決獄政事其下自侯伯至庶

人各得其所無失職者召公卒而民人思召公之政

懷棠樹不敢伐歌詠之作甘棠之詩自召公已下九

世至惠侯索隱曰竝國史先失也又自惠侯已下皆無名亦不言屬惟昭王父子有名蓋在戰

國時亦見他說耳燕四十二代有二惠侯二釐侯燕二宣侯三相侯二文侯蓋國史微失本諡故重耳

惠侯當周厲王奔虢共和之時惠侯卒子釐侯立正義

日釐是歲周宣王初即位釐侯二十一年鄭桓公初音僖

斷焉邵伯暴處

所而聽

吁陌之

蒸庶於

也於是

先君文

此非吾

勞百姓

一身而

嗟以吾

伯伯曰

以居邵

周詩當

在朝有

韓詩外

申門昔

史記

卷三十四

燕世家

二

遠野廬
千樹下
百姓大
悅耕桑
者倍力
以勸子
是歲大
稔其後
詩人見
召伯之
所休息
樹下歌
詠之作
甘棠之
詩

封於鄭三十六年釐侯卒子頃侯立頃侯二十年周

幽王淫亂為犬戎所弑秦始列為諸侯二十四年頃

侯卒子哀侯立哀侯二年卒子鄭侯立索隱曰謚法無鄭鄭或是

名鄭侯三十六年卒子繆侯立繆侯七年而魯隱公

元年也十八年卒子宣侯立索隱曰譙周云系本謂燕自宣侯已上皆父子

相傳故無所疑相侯已下竝不言屬以其難明故也

按今系本無燕代系宋忠依太史公書以補其闕尋

徐廣作音尚引系本宣侯十三年卒子相侯立徐廣曰古

蓋近代始散逸耳史考曰世家自宣侯已下不說其屬以其難明故也相侯七年卒系本曰相侯徒臨易宋忠

曰今河間子莊公立莊公十二年齊相公始霸十六

年與宋衛共伐周惠王惠王崩湓立惠王弟頹為

周王譙周曰按春秋傳燕與子頹逐周惠王者乃南燕姑姓也系家以為非燕失之○索隱曰今檢

左氏莊十九年衛師燕師伐周二十年齊伐山戎傳

云執燕仲父三十年齊伐山戎傳曰謀山戎以其病

燕故也據傳文及此十七年鄭執燕仲父而內惠王

記元是非燕不疑

子周二十七年山戎來侵我齊桓公救燕遂壯伐山

戎而還燕君送齊桓公出境桓公因割燕所至地予

燕正義曰括地志云燕留故城在倉州長盧縣東北十七里即齊相公分濟割燕君所至地與燕因築

此城故使燕其貢天子如成周時職使燕復修召公

之法三十三年卒子襄公立襄公二十六年晉文公

為踐土之會稱伯三十一年秦師敗于殺三十七年

秦穆公卒四十年襄公卒桓公立桓公十六年卒索隱

曰譙周云系家襄伯生宣伯無桓今檢史記並有桓公立十六年又宋忠據此史補系家亦有桓公是允南所見本異則是

燕有三桓公也宣公立宣公十五年卒昭公立昭

公十三年卒武公立是歲晉滅三郤大夫武公十九

年卒文公立文公六年卒懿公元年齊崔杼

弑其君莊公四年卒子惠公元年齊高止來

奔六年惠公多寵姬公欲去諸大夫而立寵姬宋大

夫其誅姬宋索隱曰宋其名也或作宗劉氏曰惠公懼奔齊四年齊高偃如晉請其伐燕入其君晉平公

許與齊伐燕入惠公惠公至燕而死索隱曰春秋昭三年并燕伯款

奔齊至六年又云齊伐并燕一與此文合左傳無納款之文而云將納簡公晏子曰燕君不入矣齊遂受

賂而還事與此乖而又以款為簡公簡公後惠公內代則與春秋經傳不相協未可強言也燕立

悼公悼公七年卒共公立共公五年卒平公立晉公

室甲六卿始疆大平公十八年吳王闔閭破楚入郢

十九年卒簡公立簡公十二年卒獻公立索隱曰王邵按紀年

簡公後次孝公無獻公然紀年之書多是偽謬聊記異耳晉趙鞅圍范中行於朝

歌獻公十二年齊田常弑其君簡公十四年孔子卒

二十八年獻公卒孝公立孝公十二年韓魏趙滅知

伯分其地索隱曰按紀年智伯滅在成公二年也三晉疆十五年孝公

卒成公立成公十六年卒索隱曰按紀年成侯各載湣公立湣公

三十一年卒釐公立索隱曰年表作釐侯莊徐廣云一無莊字按燕失年紀及其君

各表言莊是歲三晉列為諸侯索隱曰按紀年作文者衍字也公二十四年卒簡公

立十二年而三晉命索隱曰年表作簡侯莊徐廣云邑為諸侯與此不同釐公三十年伐齊敗于林營索隱曰林營地名一云林地名

于林地立營故曰林營索隱曰紀年作簡也按上簡公生獻公則此桓公立桓公十一年卒文

公立索隱曰系本已上文公為閔公則湣是歲秦獻與閔同而上懿公之文又蓋文公

公卒秦益疆文公十九年齊威王卒二十八年蘇秦

始來見說文公文公予車馬金帛以至趙趙肅侯用

之因約六國為從長秦惠王以其女為燕太子婦二

十九年文公卒太子立是為易王易王初立齊宣王

囚燕喪伐我取十城蘇秦說齊使復歸燕十城十年

燕君為王索隱曰燕君即易王也言君初以十年即稱王也上言易王者易諡也後追書諡耳

蘇秦與燕文公夫人私通懼誅乃說王使齊為反間

欲以亂齊易王立十二年卒子燕噲立手遠曰燕噲失國昭王復

興昭王噲之子不追為噲諡何也燕噲既立齊人殺蘇秦蘇秦之在

燕與其相子之為婚而蘇代與子之交及蘇秦從而

齊宣王復用蘇代燕噲三年與楚三晉攻秦不勝而

還子之相燕貴重主斷蘇代為齊使於燕索隱曰按戰國策云

子之使蘇代侍質子于齊齊使代報燕是也燕王問曰齊王奚如對曰必

不霸燕王曰何也對曰不信其臣蘇代欲以激燕王

以尊子之也於是燕王大信子之子之因遣蘇代百

金而聽其所使正義曰瓚云秦以一鎰為一鹿毛壽謂燕王

徐廣曰一作屠手又曰甘陵縣本名屠○索隱曰春秋後語亦作屠毛壽又韓子作蒲壽

不如以國讓相子之人之謂堯賢者以其讓天下於

許由許由不受有讓天下之名而實不失天下今王

以國讓於子之子之必不敢受是王與堯同行也燕

王因屬國於子之子之大重索隱曰大重謂尊貴也或曰禹薦

益已而以啓人為吏索隱曰人猶臣也謂以啓臣為益吏及老而以啓

人為不足任乎天下傳之於益已而啓與交黨攻益

奪之天下謂禹名傳天下於益已而實令啓日取之

今王言屬國於子之而吏無非太子人者索隱曰此人亦訓臣

也是名屬子之而實太子用事也王因收印自三百

石吏已止而效之子之索隱曰鄭玄云效呈也子之南

陽與曰曰石亡國之君如二世仕趙高指鹿為馬皆甚矣然亥一淫酒后申樂扶而忠子國事耳非知國

匹而故為
之也子舍
之為君史
不著其惡
德伯因說
容一言而
遂慕讓國
至救印盡
屬惟忍子
之不得為
君而已甘
心非面惟
忍失國之
不早此亦
古今奇事

面行王事而噲老不聽政顧為臣索隱曰顧伯反也言噲反為子之臣

也國事皆決於子之三年國大亂百姓恫恐索隱曰同猶庸

也民皆將軍市被與太子平謀將攻子之正義曰市被入姓名

諸將謂齊潛王曰因而赴之破燕必矣齊王因令人

謂燕太子平曰寡人聞太子之義將廢私而立公飭

君臣之義明父子之位寡人之國小不足以為先後

雖然則唯太子所以令之大子因要黨聚眾將軍市

被圍公宮攻子之不克將軍市被及百姓反攻太子

平將軍市被以狗因搆難數月歾者數萬眾人恫

恐百姓離志孟軻謂齊王曰今伐燕此文武之時不

可失也索隱曰謂如武王成文王之業王因令章子伐紂之時然此語與孟子不同

將五都之兵章子齊人見孟子○索隱曰五都即齊也按臨淄是五都之一以因并

地之眾以伐燕索隱曰并地即齊之北邊也士卒不戰城門不閉

燕君噲歾齊大勝燕子之徐廣曰年表云君噲及太子相子之皆歾駟索

汲冢紀年曰齊人擒子之而醢其身也二年而燕人共立太子平是為

燕昭王徐廣曰噲立七年而歾其九年燕人共立太子平○索隱曰按上文太子平謀攻子之而

年表又云君噲及太子相子之皆歾紀年又云子之

殺公子平今此文云立太子平是為燕昭王則年表

紀年為謬也而趙系家云武靈王聞燕亂召公子職

子韓立以為燕王使樂池送之裴駟亦以此系家無

趙送公子職之事當是遙立職而送之事竟不就則昭王各卒非職明矣進退參詳是年表既誤而紀年因之而妄說耳○乎遠曰齊未入燕而太子平先舉兵事不克而不死齊已并燕而太子尚有又無援于他國國滅二年而復立此理之不然者也太子平與昭王當是二人或昭王名平則太子不名平也

昭王於破燕之後卽位卑身厚幣以招賢者謂郭隗

曰齊因孤之國亂而襲破燕乎遠曰本記言齊之入燕因太子爲內應今觀

昭王之言與事不合孤極知燕小力少不足以報然則昭王非太子平也

誠得賢士以共國以雪先王之耻孤之願也先生視

可者得身事之郭隗曰王必欲致士先從隗始况賢

於隗者豈遠千里哉於是昭王爲隗改築宮而師事

之樂毅自魏往鄒衍自齊往劇辛自趙往士爭趨燕

燕王弔次問孤與百姓同甘苦二十八年燕國殷富

士卒樂軼輕戰於是遂以樂毅爲上將軍與秦楚三

晉合謀以伐齊齊兵敗湣王出亾於外燕兵獨追非

入至臨淄盡取齊寶燒其宮室宗廟齊城之不下者

獨唯聊莒卽墨索隱曰按餘篇及戰國策竝無聊字

○乎遠曰燕將已下聊城與惠王有其餘皆屬燕六歲昭王三

十三年卒于惠王立惠王爲太子時與樂毅有隙及

卽位疑毅使騎劫代將樂毅亾走趙齊田單以卽墨

擊敗燕軍騎劫歿燕兵引歸齊悉復得其故城湣王

歿于莒乃立其子為襄王志王七年卒索隱曰按趙系家惠文王

二十八年燕相成安君公孫操弑其王樂資以為即

惠王也徐濟曰按年表是年燕武成王元年武成即

言者燕遠譚不告或太史公之說疎也韓魏楚其伐

燕燕武成王立武成王七年齊田單伐我拔中陽才

三年秦敗趙於長平四十餘萬十四年武成王卒子

孝王立孝王元年秦圍邯鄲者解去三年卒子今王

喜立索隱曰今王猶今上也有今王喜四年秦昭王

卒燕王命相栗腹約歡趙以五百金為趙王酒還報

燕王曰趙民壯者皆歿長平其孤未壯可伐也王召

昌國君樂問問之對曰趙四戰之國正義曰趙東隣燕西接秦境南

錯韓魏非連胡其民習兵不可伐王曰吾以五而伐

一索隱曰謂以五對曰不可燕王怒羣臣皆以為可

卒起二軍車二千乘栗腹將而攻鄒徐廣曰在常卿

秦攻伐正義曰今代州也戰國策云廉頗以二十萬

大敗與此唯獨大夫將渠謂燕王曰索隱曰人名姓

不同也及此將渠皆卿將官秦渠其名也國史變文而書與

遂失姓爾戰國策云慶秦慶是姓也卿其官耳

人通關約交以五百金飲人之王使者報而及攻之

不祥兵無成功燕王不聽自將偏軍隨之將渠引燕王綬止之曰王必無自往往無成功王楚之以足將

渠泣曰臣非以自為為王也燕軍至宋子徐廣曰趙屬鉅鹿

使廉頗將擊破栗腹於鄣破卿秦樂乘於代索隱曰戰國策

云廉頗以二十萬遇栗腹于鄣樂乘以五萬遇慶秦于代燕人大敗與此不同樂間奔趙廉

頗逐之五百餘里圍其國燕人請和趙人不許必令

將渠處和燕相將渠以處和以將渠為相○索隱曰謂欲令將渠處之使和

也趙聽將渠解燕圍六年秦滅東西周置三川郡七年秦拔趙榆次三十七城秦置太原郡九年秦王政

初卽位十年趙使廉頗將攻繁陽徐廣曰屬魏郡拔之趙孝

成王卒悼襄王立使樂乘代廉頗廉頗不聽攻樂乘

樂乘走廉頗奔大梁十二年趙使李牧攻燕拔武遂

徐廣曰屬河間方城徐廣曰屬涿有督定亭劇辛故居趙與龐煖善已

而亡走燕燕見趙數困于秦而廉頗去令龐煖將也

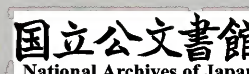
欲因趙弊攻之問劇辛辛曰龐煖易與耳燕使劇辛

將擊趙趙使龐煖擊之取燕軍二萬殺劇辛秦拔魏

二十城置東郡十九年秦拔趙之鄴正義曰卽相州鄴縣也九

城趙悼襄王卒二十三年太子丹質於秦亡歸燕二

主維復曰劇辛與龐煖善知其易與而及為愛擊殺此以忽心乘之所以敗也



十五年秦虜滅韓王安置頓川郡二十七年秦虜趙

王遷滅趙趙公子嘉自立為代王燕見秦且滅六國

秦兵臨易水

徐廣曰出涿郡故安也

禍且至燕太子丹陰養壯

士二十人使荆軻獻督亢地圖於秦

索隱曰徐廣曰秦有督亢亭地

理志屬廣陽然督亢之田在燕東甚良沃欲獻秦故畫其圖而獻焉

囚襲刺秦王秦王

覺殺刺使將軍王翦擊燕二十九年秦攻拔我薊燕

王亡徙居遼東斬丹以獻秦三十年秦滅魏三十

年秦拔遼東虜燕王喜卒滅燕是歲秦將王賁

王義曰賁

音奔王亦虜代王嘉

太史公曰召公奭可謂仁矣甘棠且思之况其人乎

燕北迫蠻貉內措齊晉

索隱曰措交襟也

崎嶇疆國之間最

為弱小幾滅者數矣然社稷血食者八九百歲於姬

姓獨後亾豈非召公之烈耶

索隱述贊白召伯作相分陝而治人惠其德甘棠是思莊送霸主惠羅寵姬文公約趙蘇秦聘辭易

王初立齊宣我欺燕噲無道禪位子之昭王待士思報臨菑督亢不就卒見芟夷

王皆士息歸國舊詩衣不縻率其裝
三命立齊直文煇
其時黃武歸主惠
惠訓求贊曰
公命而時公
公則而時人
惠其謝甘棠
公則而時人
惠其謝甘棠

公則而時人
惠其謝甘棠

公則而時人
惠其謝甘棠

公則而時人
惠其謝甘棠

史記卷之三十五

華亭
徐孚遠
陳子龍
測議

管蔡世家第五

管叔鮮正義曰音仙括地志云鄭州管城縣今州外城即管國城也蔡叔度者周

文王子而武王弟也武王同母兄弟十八母曰太妣

正義曰烈女傳云太妣者武王之母禹後妣氏之女也太妣號曰文母文王理外文母治功太妣生十男

嘗見邪僻之事文王正妃也其長子曰伯邑考次

曰武王發次曰管叔鮮次曰周公旦次曰蔡叔度次

傷慎白叙
武王同母
兄弟十八
之為支為
本賢否成
敗徐分斷
列母為序
受派之法

史記

卷三十五 管蔡世家

曰昔叔振鐸次曰成叔武

正義曰括地志云濮州雷澤縣在東南九十一里漢

邠陽縣古邠伯姬姓之

次曰霍叔處

正義曰括地志云晉州霍邑縣

本漢魏縣也鄭玄註周禮云霍山在魏本春秋時霍伯國地

次曰康叔封

次曰冉

季載

正義曰伯邑考最長所以加伯諸中子咸言叔以載最少故言季載

冉季載最少

同母兄弟十人

徐廣曰文王之子為侯者十有六國

唯發且賢左右輔

文王故文王舍伯邑考而以發為太子

考遠曰伯邑考為討所殺

未必文王有意廢立武王為次弟其序亦及也

及文王崩而發正是為武王

伯邑考既已前卒矣武王已克殷紂平天下封功臣

昆弟於是封叔鮮於管

杜預曰管在陽京縣東晉

以封叔度於蔡

世本日於上蔡

二人相紂子武庚祿父治殷遺民

子龍曰叔俱未就

國為監於殷也

封叔且於魯而相周公封叔振鐸於曹

封叔武於成

索隱曰按春秋隱五年衛師入邾杜預曰東平剛父縣有邾邾後漢地理志以

為成本國又地理志廩丘縣南有成故城應劭云武王封弟季載於成是古之成邑應仲遠誤云季載封

耳封叔處於霍康叔封冉季載皆少未得封

索隱曰孔安國

曰康畿內國各地關叔字也封叔各耳

武王既崩成王少周公旦專王

室管叔蔡叔疑周公之為不利於成王乃挾武庚以

作亂周公旦承成王命伐誅武庚殺管叔而放蔡叔

遷之與車十乘徒七十人從而分殷餘民為二其一

封微子啓於宋以續殷祀其一封康叔爲衛君是爲

衛康叔封季載於冉索隱曰冉國也冉季康叔皆有

馴行音巡馴善也索隱曰如字於是周公舉康叔爲周司寇冉季

爲周司空索隱曰事見左以佐成王治皆有令名於

天下蔡叔度既遷而死其子曰胡胡乃改行不德馴

善周公聞之而舉胡以爲魯卿士索隱曰尚書云蔡仲克庸祗德周公

以爲卿士叔卒乃命諸王邾之蔡元無仕魯之文又

伯禽居魯乃是七年致政之後此言乃說居攝政之

初未知史遷何憑而有斯言也○乎遠曰魯國治於

鄉士疑是象宰之屬如漢丞相司直也

是周公言於成王復封胡於蔡宋忠曰胡從若新蔡以奉蔡叔

之祀是爲蔡仲餘五叔皆就國無爲天子吏者索隱曰五

叔管叔蔡叔成叔曹叔霍叔○子龍曰管叔蔡仲卒

已誅不聞紹封此言五叔者總論前後也

子蔡伯荒立蔡伯荒卒子宮侯立宮侯卒子厲侯立

厲侯卒子武侯立武侯之時周厲王失國奔彘共和

行政諸侯多叛周武侯卒子夷侯立夷侯十一年周

宣王卽位二十八年夷侯卒子釐侯所事立釐侯三

十九年周幽王爲犬戎所殺周室卑而東徙秦始得

封爲列侯四十八年釐侯卒子共侯興立共侯二年

卒子戴侯立戴侯十年卒子宣侯措父立宣侯二十

八年魯隱公初立三十五年宣侯卒子桓侯封人立
 桓侯三年魯弒其君隱公二十年桓侯卒弟哀侯獻
 舞立哀侯十一年初哀侯娶陳息侯亦娶陳杜預曰
息國汝南新息夫人將歸過蔡蔡侯不敬息侯怒請楚文王
 來伐我我求救於蔡蔡必來楚因擊之河以有功楚
 文王從之虜蔡哀侯以歸哀侯留九歲死於楚凡立
 二十年卒蔡人立其子盼是為繆侯繆侯以其女弟
 為齊桓公夫人十八年齊桓公與蔡女戲船中夫人
 蕩舟桓公止之不止公怒歸蔡女而不絕也蔡侯怒

嫁其弟

即蕩舟之姬

齊桓公怒伐蔡蔡潰遂虜繆

侯南至楚郡陵已而諸侯為蔡謝齊齊侯歸蔡侯二
 十九年繆侯卒子莊侯甲午立莊侯三年齊桓公卒
 十四年晉文公敗楚於城濮二十年楚太子商臣弒
 其父成王代立二十五年秦穆公卒三十三年楚莊
 王即位三十四年莊侯卒子文侯申立文侯十四年
 楚莊王伐陳殺夏徵舒十五年楚圍鄭鄭降楚楚復
 醉之重義曰二十年文侯卒子景侯同立景侯元年
驛音釋楚莊王卒字遠曰蔡邊楚依楚為存亡故此傳專序楚事二十九年景侯為

史記

卷三十五

管蔡世家

四

太子般娶婦於楚而景侯通焉太子弑景侯而自立

是為靈侯靈侯二年楚公子圍弑其王邾敖而自立

為靈王正義曰邾紀洽九年陳司徒招弑其君哀公

索隱曰招或作召又作昭楚使公子棄疾滅陳而有之十二年楚

靈王以靈侯弑其父誘蔡靈侯于申正義曰故申城在鄧州伏

甲飲之醉而殺之刑其士卒七十人令公子棄疾圍

蔡十一月滅蔡使棄疾為蔡公正義曰蔡之大夫也楚滅蔡三

歲楚公子棄疾弑其君靈王代立為平王平王乃求

蔡景侯少子廬立之是為平侯宋忠曰平侯徙下蔡是年楚亦

復立陳楚平王初立欲親諸侯故復立陳蔡後世十日

侯者靈侯般之孫太子妾之子平侯九年卒靈侯般之孫東國攻平

侯子而自立是為悼侯悼侯父曰隱太子友者靈侯

之太子平侯立而殺隱太子故平侯卒而隱太子之

子東國攻平侯子而代立是為悼侯悼侯三年卒弟

昭侯甲立昭侯十年朝楚昭王持美裘二獻其一於

昭王而自衣其一楚相子常欲之不與子常讒蔡侯

留之楚三年蔡侯知之乃獻其裘於子常子常受之

乃言歸蔡侯蔡侯歸而之晉請與晉伐楚十三年春

轉反法
曲折變
化處

與衛靈公會邵陵蔡侯私於周襄弘以求長於衛服

日載書使衛使史鮪言康叔之功德乃長衛夏為晉

蔡在衛上滅沈杜預曰汝南平楚怒攻蔡蔡昭侯使其子為質

於吳正義曰以其伐楚冬與吳王闔閭遂破楚人郢

蔡怨子常子常恐奔鄭十四年吳去而楚昭王復國

十六年楚令尹為其民泣以謀蔡蔡昭侯擢二十六

年孔子如蔡楚昭王伐蔡蔡恐告急於吳吳為楚遠

約遷以自近易以相救招侯私許不與大夫討吳人

來救蔡因遷蔡於州來索隱曰州來在二十八年昭

侯將朝於吳大夫恐其復遷乃令賊利殺昭侯日利

賊名已而誅賊利以解過而立昭侯子胡是為成侯

徐廣曰成侯四年宋滅曹十年齊田常弑其君簡公

十三年楚滅陳十九年成侯卒子聲侯產立聲侯十

五年卒子元侯立元侯六年卒子侯齊立侯齊四年

楚惠王滅蔡蔡侯齊亡蔡遂絕祀後陳滅三十三年

索隱曰魯哀十七年楚滅陳其楚滅蔡絕其祀又伯

在滅陳之後三十三年即在春秋後二十三年伯

邑考其後不知所封武王發其後為周有本紀言管

叔鮮作亂誅死無後周公且其後為魯有世家言蔡

蚤份日言
字不解益
入史公所
自創者如

叔度其後為蔡有世家言曹叔振鐸其後為曹有世家言索隱曰曹亦姬姓之國而文之昭春秋之時頗稱強國傳數十代而後亡豈可附管蔡亡國之末而汲其篇集成叔武其後世無所見霍叔處其後自合析為一篇晉獻公時滅霍康叔封其後為衛有世家言冉季載其後世無所見

太史公曰管蔡作亂無足載者然周武王崩成王少天下既疑賴同母之弟成叔冉季之屬十人為輔拂是以諸侯卒宗周故問之世家言

曹叔世家 附

附管蔡之末而不出題者蓋以曹小而少事或無後仍是蔡曹之兄故顯管蔡而畧曹

曹叔振鐸者周武王弟也武王已克殷紂封叔振鐸

於曹宋忠曰濟陽定陶縣叔振鐸卒子太伯聃立太伯卒子仲

君平立仲君平卒子官伯侯立官伯侯卒子孝伯雲

立孝伯雲卒子夷伯喜立夷伯二十三年周厲王奔

於菟三十年卒弟幽伯彊立幽伯九年弟蘇殺幽伯

代立是為戴伯戴伯元年周宣王已立三歲三十年

戴伯卒子惠伯兕立孫檢曰兕音徐子反曹惠伯或各雉或各弟或復各弟兕也○

史記 卷之五十五 管蔡世家 七

按觀太史公此則知世家所重十人故以

索隱曰按年表作惠公伯 惠伯二十五年周幽王為

犬戎所殺因東徙益卑諸侯畔之秦始列為諸侯三

十六年惠伯卒子石甫立其弟武殺之代立是為繆

公繆公三年卒子桓公終生立孫檢曰一作桓公三

十五年魯隱公立四十五年魯弒其君隱公四十六

年宋華父督弒其君蕩公及孔父五十五年桓公卒

子莊公久姑立索隱曰反音亦即莊公二十三年齊

桓公始霸三十一年莊公卒子釐公夷立釐公九年

卒子昭公班立昭公六年齊桓公敗蔡遂至楚召陵

九年昭公卒子共公襄立共公十六年初晉公子重

耳其亡過曹曹君無禮欲觀其駢脅韋昭曰駢脅者并幹也釐負

羈諫不聽正義曰釐音私善於重耳二十一年晉文

公重耳伐曹虜共公以歸令軍毋入釐負羈之宗族

聞或說晉文公曰昔齊桓公會諸侯復異姓今君囚

曹君滅同姓何以令於諸侯晉乃復歸其公二十五

年晉文公卒三十五年共公卒子文公壽立文公二

十三年卒子宣公彊立索隱曰左傳宣公十七年卒

弟成公負芻立成公二年晉厲公伐曹虜成公以歸

已復擇之

索隱曰按左傳成十五年晉厲公執負芻歸于京師晉立宣公弟子城子城曰聖達

節次守節下失節為君非吾節也遂逃奔宋曹人請于晉晉人謂子臧反國吾歸而君子臧反晉于足歸

負芻五年晉欒書中行偃使程滑弑其君厲公二十三

年成公卒子武公勝立武公二十六年楚公子弃疾

弑其君靈王代立二十七年武公卒子平公頃立平

公四年卒子悼公午立是歲宋衛陳鄭皆火悼公八

年宋景公立九年悼公朝于宋宋因之曹立其弟野

是為聲公悼公死於宋歸葬聲公五年平公弟通弑

聲公代立是為隱公

索隱曰譙周云春秋無其事今檢系本及春秋悼公卒弟露立

公蓋是彼文自疎也

隱公四年聲公弟露弑隱公代

立是為靖公靖公四年卒子伯陽立伯陽三年國人

有夢衆君子立于社宮

賈逵曰社宮社也鄭衆曰社宮中有室屋者謀欲

亡曹曹叔振鐸止之請待公孫彊許之且求之曹無

此人夢者戒其子曰我亡爾聞公孫彊為政必去曹

無懼曹禍

索隱曰離卽懼懼被也

及伯陽卽位好田弋之事六

年曹野人公孫彊亦好田弋獲白鴈而獻之且言田

弋之說因訪政事伯陽大說之有寵使為司城以聽

政夢者之子乃亡去公孫彊言霸說於曹伯十四年

曹伯從之乃背晉于宋索隱曰于謂犯也言曹因宋棄晉而犯宋遂至滅也

景公伐之晉人不救十五年宋滅曹執曹伯陽及公孫彊以歸而殺之曹遂絕其祀

太史公曰索隱曰檢諸本或無此論余尋曹共公之不用僖負羈

乃乘軒者三百人正義曰晉世家云晉師入曹數之

入也三言知唯德之不建乃振鐸之夢豈不欲引曹之祀

者哉如公孫彊不修厥政叔鐸之祀忽諸

索隱述贊曰武王之弟管蔡及霍周公居相流言是作狼跋致艱鳩鴟鴞討惡胡能改行克復其爵獻舞執楚遇息禮薄穆侯虜齊蕩舟垂謔曹其輕晉負羈先覺伯陽夢社作頌厥鐸

史記卷之三十六

徐孚遠
華亭
陳子龍
測議

陳杞世家第六

陳胡公滿者虞帝舜之後也昔舜為庶人時堯妻之

二女居於滂沔其後因為氏姓姓媯氏舜已崩傳禹

天下而舜子商均為封國索隱曰按商君所封虞

后之時或失或續索隱曰按夏代猶至於周武王克

殷紂乃復求舜後索隱曰按左傳虞暹父為周陶正

正官名是得馮滿封之於陳索隱曰左傳曰武王以生滿者也封之陳以元女大姬配虞胡公而備三恪以奉帝舜祀是為胡公胡公卒子申公犀

侯立申公卒弟相公臯羊立相公卒立申公子突是

為孝公孝公卒子慎公圉戎立慎公當周厲王時慎

公卒子幽公寧立幽公十二年周厲王奔於彘二十

三年幽公卒子釐公秀立釐公六年周宣王即位三

十六年釐公卒子武公靈立武公十五年卒子夷公

說立是歲周幽王即位夷公三年卒弟平公燮立止

曰燮先平公七年周幽王為大戎所殺周東徙秦始

列為諸侯二十三年平公卒子文公圉立文公元年

取蔡女生子佗十年文公卒長子桓公鮑立桓公二

十三年魯隱公初立二十六年衛殺其君州吁三十

三年魯弑其君隱公三十八年正月甲戌巳丑陳桓

公鮑卒索隱曰陳亂故再赴其日桓公弟佗其母

蔡女故蔡人為佗殺五父及桓公太子免而立佗譙

曰春秋傳謂佗即五父世家與傳違○索隱曰譙周

云世家與春秋傳傳者按左傳桓公五年文公子他

殺桓公太子免而代立經六年蔡人殺陳他立桓公

子躍為厲公而左傳以厲公名躍而立未踰年故無

諡又莊二十二年傳云陳厲公蔡出也故蔡人殺五

父而立之則也與五父俱為蔡人所殺其事不異是

陳杞世家

史記

卷三十六

二

一人明矣史記既以他為厲公遂以躍為利公尋厲
利声相近遂誤以他為厲公五父為別人是太史公
錯耳而班固又以厲是為厲公桓公病而乱作國人
公為桓公弟又誤也徐廣曰班氏云厲公
分散故再赴躍者桓公之弟也厲公二年生子敬

仲完周太史過陳陳厲公使以周易筮之卦得觀之
否賈逵曰坤下巽上觀坤下乾是為觀國之光利用

賓于王杜預曰此周易觀卦六四爻辭也易之為書
六爻皆有變象又有五体聖人隨其義而論

此其代陳有國乎不在此其在異國正義曰六四
變內卦為中

國外卦非此其身在異國正義曰內卦為身外卦
為異國非此其身在異國正義曰六四變此爻是辛未

子孫若在異國必姜姓正義曰六四變此爻是辛未
也若其在異國必姜姓正義曰六四變此爻是辛未

齊姓故知在齊姜姓太獄之後仲預曰姜姓之物莫
能兩大陳衰此其昌乎正義曰周敬王四十一年楚

王三十九年厲公取蔡女蔡女與蔡人亂厲公歎如
破田常殺之厲公取蔡女蔡女與蔡人亂厲公歎如

蔡淫七年厲公所殺桓公太子免之三弟長曰躍中
曰林少曰杵臼共令蔡人誘厲公以好女與蔡人共

殺厲公而立躍公羊傳曰淫於是為利公利公者桓
公子也利公立五月卒立中弟林是為莊公莊公七

年卒少弟杵臼立是為宣公宣公三年楚武王卒楚
始疆十七年周惠王娶陳女為后二十一年宣公後

中人曰厲
公所殺桓
公太子免
免有弟三
人共謀殺
一公得春
秋復仇之
義而兄弟
三人相代
有國亦奇

按齊本
美姓故
及八世
而用京
與

史記

卷三十六 陳杞世家

三

有嬖姬生子欵欲立之乃殺其太子禦寇禦寇素愛

厲公子完完懼禍及已乃奔齊齊桓公欲使陳完為

卿完曰羈旅之臣賈逵曰羈寄旅客也幸得免負檐君之惠也

不敢當高位桓公使為工正正義曰周禮云冬官為考工主作器械齊

懿仲欲妻陳敬仲卜之占曰是謂鳳皇于飛和鳴鏘

鏘社預曰雄曰鳳雌曰皇雄雌俱飛相和有媯之後

將育于姜杜預曰媯陳姓姜齊姓也五世其昌並於正卿服虔曰言完後

五世與八世之後莫之與京賈逵曰京大也○正義曰杜預云敬八代孫田

常之子襄子盤也而杜以常為八代者以桓子無字空武子開與釐子乞皆相繼事齊故以常為八代

三十七年齊桓公伐蔡蔡敗南侵楚至召陵還過陳

陳大夫轅濤塗惡其過陳詐齊令出東道東道惡桓

公怒執陳轅濤塗是歲晉獻公殺其太子申生四十

五年宣公卒子欵立是為穆公穆公五年齊桓公卒

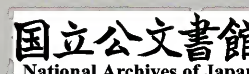
十六年晉文公敗楚師於城濮是歲穆公卒子共公

朔立共公六年楚太子商臣弑其父成王代立是為

穆王十一年秦穆公卒十八年共公卒子靈公平國

立靈公元年楚莊王即位六年楚伐陳十年陳及楚

平十四年靈公與其大夫孔寧儀行父皆通於夏姬



正義曰烈女傳云陳女夏姬者陳大夫夏徵舒之母御叔之妻也三為王后七為夫人公侯爭之莫不迷惑失衷其衣以戲於朝左傳曰衷其袒服穀梁傳曰或衷其衣或中其襦泄

冶諫曰君臣淫亂民何效焉靈公以告二子二子請

殺泄冶公弗禁遂殺泄冶春秋曰陳殺其大夫泄冶十五年靈公

與二子飲於夏氏公戲二子曰徵舒以汝二子曰亦

似公杜預曰靈公即位十五年徵舒已為卿年大無嫌是公子也蓋以夏姬淫放故謂其子多似以

為戲也徵舒怒靈公罷酒出徵舒伏弩廐門射殺靈公

左傳曰公出自其廐孔寧儀行父皆奔楚靈公太子午奔晉徵

舒自立為陳侯字遠曰徵舒弑靈公不立陳公子而自立所以來大國之討列國大夫未

日徵舒自立不見左傳徵舒故陳大夫也夏姬御叔

之妻舒之母也成公元年冬楚莊王為夏徵舒殺靈

公率諸侯伐陳謂陳曰無驚吾誅徵舒而已已誅徵

舒因縣陳而有之群臣畢賀申叔時使於齊來還獨

不賀賈逵曰叔時楚大夫莊王問其故對曰鄙語有之牽牛徑

人田田主奪之牛徑則有罪矣奪之牛不亦甚乎今

王以徵舒為賊弑君故徵兵諸侯以義伐之已而取

之以利其地則後何以令於天下是以不賀莊王曰

善乃迎陳靈公太子午於晉而立之復君陳如故是

按孔子
荷史記
中句是
子事
不替語

為成公孔子讀史記至楚復陳曰賢哉楚莊王輕千乘之國而重一言

正義曰家語云孔子讀史記至楚復陳喟然曰賢哉楚莊王輕千乘之國而重一言之信非申叔時之忠弗能建其義非楚莊王之賢不能受其訓也

楚莊王卒二十九年陳倍楚盟三十年楚共王伐陳

是歲成公卒子哀公弱立楚以陳喪罷兵去哀公三

年楚圍陳復釋之二十八年楚公子圍弑其君邲敖

自立為靈王三十四年初哀公娶鄭長姬生悼太子

師少姬生偃索隱曰昭八年經云陳侯之弟招殺陳世子偃師左傳曰陳哀公元妃鄭姬生

悼太子偃師今此云兩姬又分偃師為二人亦恐此非二嬖妾長妾生留少妾

生勝留有寵哀公哀公屬之其弟司徒招哀公病二

月招殺悼太子立留為太子哀公怒欲誅招招發兵

圍守哀公哀公自經殺徐廣曰三十五年時招卒立留為陳君

四月陳使使赴楚楚靈王聞陳亂乃殺陳使者索隱曰即司徒

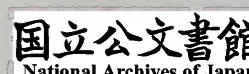
使公子弃疾發兵伐陳陳君留奔鄭九月楚圍

陳十一月滅陳使弃疾為陳公招之殺悼太子也太

子之子名吳出奔晉晉平公問太史趙曰陳遂亡乎

對曰陳顓頊之族服虔曰陳祖虞舜舜出顓頊故為顓頊之族陳氏得政

於齊乃卒亡賈逵曰物莫能兩盛自幕至于瞽瞍無違命賈逵曰



史記

卷三十一

六

舜後虞思也至于瞽瞍無聞違天命以廢絕者。索隱曰賈逵以幕為虞思非也傳言自幕而至瞽瞍知幕在瞽瞍之前舜重之以明德至於遂杜預曰遂舜後蓋殷之興

存舜之後而封遂言世世守之及胡公周賜之姓杜預

曰胡公滿遂之後也事周武王賜姓曰媯封之陳使祀虞帝且盛德之後必

百世祀虞之世未也其在齊乎楚靈王滅陳五歲楚

公子弃疾弒靈王代立是為平王平王初立欲得和

諸侯乃求故陳悼太子師之子吳立為陳侯是為惠

公惠公立探續哀公卒時年而為元空籍五歲矣索隱

天下公探取哀公死楚陳滅之後為元年故今空經年生五歲矣一云竊借也為借失國之後年為五年

七年陳火十五年吳王僚使公子克伐陳取胡沈而

去索隱曰系本云胡歸姓沈姬姓沈國在汝南平輿胡亦在汝南二十八年吳王闔

閭與子胥敗楚人郢是年惠公卒子懷公柳立懷公

元年吳破楚在郢召陳侯陳侯欲往大夫曰吳所得

意楚王雖卡與陳有故不可倍懷公乃以疾謝吳四

年吳復召懷公懷公恐如吳吳怒其前不往留之因

卒吳陳乃立懷公之子越是為潛公索隱曰按左傳潛公名周是史

官記不潛公六年孔子適陳吳王夫差伐陳取三邑

而去十三年吳復來伐陳陳告急楚楚昭王來救軍

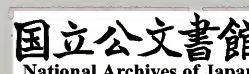
史記

卷三十一 陳杞世家

七

於城父吳師去是年楚昭王卒於城父時孔子在陳
索隱曰按孔子以魯定公十四年適陳當潛公之六年上文說是此十三年孔子仍在陳凡經八年何其久也
十五年宋滅曹十六年吳王夫差伐齊敗之艾陵
使人召陳侯陳侯恐如吳楚伐陳二十一年齊田常
弑其君簡公二十三年楚之白公勝殺令尹子西子
綦襲惠王葉公攻敗白公白公自殺二十四年楚惠
王復國以兵北伐殺陳潛公遂滅陳而有之是歲孔
子卒

杞東樓公考夏后禹之後苗裔也
索隱曰杞國名也各者並與先齊耳宋志曰杞今陳留雍丘縣故地理志云雍丘縣故杞國周武王封禹後為東樓公是也蓋周封杞而居雍丘至春秋時杞已遷東國故左氏隱四年傳云莒人伐杞取牟婁牟婁者東邑也僖十四年傳云杞遷緣陵地理志北海有營陵淳于公之縣臣瓚云即春秋緣陵淳于公所都之邑又周國名杞後改國號曰州而稱淳于公故春秋桓五年經云州公如曹傳曰淳于公如曹是也然杞後代又稱子者以徵小又僻居東夷故襄二十九年經稱杞子來盟傳曰書曰子賤之也殷時或封或絕周武王克殷紂求禹之後得東樓公封之於杞以奉夏后氏杞東樓公生西樓公西樓公生題公題公生謀娶公
徐廣曰謀一作謨索隱曰娶子史及○子龍曰東樓西樓或所居地名題謀娶或名字必非謚也
謀娶公當周厲王時謀娶公生武公武公立



四十七年卒子靖公立靖公二十三年卒子共公立

共公八年卒子德公立徐廣曰世本日惠公○索隱曰系本譙周並作惠公又云

惠公生成公及桓公是此系家脫成公一代下云弟桓公姑容立非也且成公又見春秋經傳故左氏註

二十五年云杞成公娶魯女有婚姻之好至僖二十二年卒始赴而書左傳云成公也朱同盟故不書名

是杞有成公必當如譙周所說也德公十八年卒弟桓公姑容立徐廣曰世本日惠公立十八年生成公及桓公成公立十八年桓公立十七年

子季公旬立索隱曰旬音蓋季公十七年卒弟文公益姑立

文公十四年卒弟平公鬱立索隱曰一作郁釐譙周云名鬱來蓋鬱郁釐來

聲相近遂平公十八年卒子悼公成立悼公十二年卒子隱公乞立七月隱公弟遂弑隱公自立是為釐

公釐公十九年卒子湣公維立湣公十五年楚惠王滅陳十六年湣公弟闕路弑湣公代立是為哀公素隱曰闕音還哀公殺兄湣公而立謚哀譙周云謚懿也

哀公立十年卒湣公子欬立徐廣曰欬一作速是為出公出公十二年卒子簡公春立

立一年楚惠王之四十四年滅杞杞後陳亡三十四年杞小徵其事不足稱述舜之後周武王封之陳至

楚惠王滅之有世家言禹之後周武王封之杞楚惠王滅之有世家言契之後為殷殷有本紀言殷破周

重份曰披太史公重唐虞之際有功德之臣故歷著其後裔或為王或為

顯諸侯見

史記

陳杞世家

陳杞世家

陳杞世家

陳杞世家

陳杞世家

陳杞世家

陳杞世家

陳杞世家

陳杞世家

有功德者
之不泯也

封其後於宋齊潛王滅之有世家言后復之後為周

秦昭王滅之有本紀言臯陶之後或封英索隱曰本或作

蓼六皆適然蓼六皆咎繇之後據系本二國皆偃姓故春秋文五年傳云楚人滅六臧文仲聞六與蓼滅

日臯陶庭堅楚穆王滅之無譜伯夷之後至周武王

復封於齊曰太公望陳氏滅之有世家言伯翳之後

至周平王時封為秦項羽滅之有本紀言索隱曰秦祖伯翳解

者以翳益則為一人今言十一人殺伯翳而又別言

垂益則是二人也且按舜本紀敘十人無翳而有彭祖彭祖亦墳典不載未知太史公意如何恐多是誤

然據秦本紀敘翳之功云佐舜馴調鳥獸與舜典命益作虞若予上下草木鳥獸文同垂益夔龍其後不

知所封不見也右十一人者皆唐虞之際名有功德

臣也其五人之後皆至帝王索隱曰舜禹身為帝王其稷契及翳則後代皆

為帝餘乃為顯諸侯滕薛騶夏殷周之間封也小不

足齒列弗論也索隱曰滕不知本封蓋軒轅氏之子有滕姓是其祖也後周封文王子錯

叔繡于滕故宋忠云今漣國公丘是滕國也薛奚仲之後任姓蓋夏殷所封故春秋有滕侯薛侯邾曹姓

之國陸終氏之子會人之後邾國今魯國騶縣是也然三國微小春秋時亦損會盟蓋史缺無可敘列也

又許文叔大岳之胤二邾曹姓之君並通好諸侯同盟大國不宜全沒其事亦可敘其本未補許邾世家

周武王時侯伯尚于餘人及幽厲之後諸侯力攻相

并江黃胡沈之屬不可勝數索隱曰系本江黃二國並嬴姓又地理志江國

按舜復用
齊稱王禹
後越句踐
亦稱王

史記 卷三十六 陳杞世家 十一

在汝南安陽縣故弗采著於傳上

太史公曰舜之德可謂至矣禪位於夏而後世血食

者歷三代及楚滅陳而田常得政於齊卒為建國百

世不絕苗裔茲茲有土者不乏焉至禹於周則杞微

甚不足數也楚惠王滅杞其後越王句踐興

蓋曰其後越王句踐興則禹之祀亦弗絕也

索隱述贊曰盛德之祀必及百世舜禹餘烈陳杞是繼媯滿受封東樓纂世闕路篡逆夏姬淫嬖二國衰微或淪或替前并後虜皆亡楚惠句踐勃興田和吞噬蟬聯血食豈其苗裔

史記卷之三十七

史記卷之三十七

華亭 徐李遠

陳子龍

測議

衛康叔世家第七

衛康叔名封

索隱曰康畿內國名宋忠曰康叔從康徙封衛衛即殷墟定昌之地畿內之康

不知所周武王同母少弟也其次尚有冉季冉季最

少武王已克殷紂復以殷餘民封紂子武庚祿父比

諸侯以奉其先祀勿絕為武庚未集

索隱曰恐其有

賊心武王乃令其弟管叔蔡叔傅相武庚祿父以和

史記

卷三十七 衛康叔世家

其民武王既崩成王少周公旦代成王治當國管叔

蔡叔疑周公乃與武庚祿父作亂欲攻成周索隱曰成周洛陽其時周公相成王營洛邑猶居西周鎬京管蔡欲搆難先攻成周於是周公東居洛邑伐管蔡周

公旦以成王命與師伐殷殺武庚祿父管叔放蔡叔

以武庚殷餘民封康叔為衛君居河淇間故商墟周

公旦懼康叔齒少乃申告康叔曰必求殷之賢人君

子長者問其先殷所以興所以亡而務愛民告以紂

所以亡者以淫於酒酒之失婦人是用故紂之亂自

此始為梓材正義曰若梓人為材君子示君子可法

則故謂之康誥酒誥梓材以命之康叔之國既以此

命能和集其民民大說成王長用事舉康叔為周司

寇賜衛寶祭器左傳曰分康叔以大路大旂少帛精

帛雜帛也精篋大赤也通帛為旂析羽為旌大呂鐘名鄭眾曰精篋旂名也以章有德康

叔卒子康伯代立索隱曰系本康伯名髡宋忠曰即

傳所稱王孫牟父是也牟髡聲相近故不同耳譙周

古史考無康伯而云子牟伯立蓋以不宜父子俱謚

康故因其名康伯卒子考伯立考伯卒子嗣伯立嗣

伯卒子廋伯立史記音義曰音捷○廋伯卒子靖伯

立靖伯卒子貞伯立索隱曰系本作擊伯貞伯卒子頃侯立頃

史記

卷二十一 衛康叔世家

二

侯厚賂周夷王夷王命衛為侯索隱曰康誥稱命爾侯于東土又云孟侯

朕其弟小子封則康叔初封已為侯也此子康伯即

稱伯者謂方伯之伯耳非至子即降爵為伯也故孔

安國曰孟長也五侯之長謂方伯方伯州牧也故五

代孫祖桓為方伯耳至頃侯德衰不監諸侯乃從本

爵而稱侯非是至子而削爵頃侯立十二年卒子釐

侯立釐侯十三年周厲王出犇于彘共和行政焉

十八年周宣王立四十二年釐侯卒太子共伯餘立

為君共伯弟和有寵於釐侯多予之賂和以其賂賂

士以襲攻共伯於墓上共伯入釐侯羨自殺索隱曰羨音延

延墓道恭衛人因葬之釐侯旁謚曰共伯而立和為

衛侯是為武公按季札美康叔武公之德又國語稱

武公年九十五矣猶篤誠于國恭恪于朝作抑自微

至於沒身謂之叡聖又詩著衛世子恭伯早卒不云

被殺若武公殺兄而立豈可以為訓而形之武公即

于國史乎蓋太史公採雜說而為此記耳

位修康叔之政百姓和集四十二年犬戎殺周幽王

武公將兵往佐周平戎甚有功周平王命武公為公

五十五年卒子莊公揚立莊公五年取齊女為夫人

好而無子又取陳女為夫人生子早死陳女女弟亦

幸於莊公而生子完索隱曰女弟戴嬀也子完為州

楊慎曰太史公作史曰毛詩左傳俱未出是以附會言此

奈有丁曰據言方伯未示確或伯仲之伯耳

養之為子也齊女即莊姜也詩碩人篇閔之是也莊公有寵妾生子州吁十

八年州吁長好兵莊公使將石碛諫莊公曰賈逵曰石碛衛

上庶子好兵使將亂自此起不聽二十三年莊公卒

太子完立是為桓公桓公二年弟州吁驕奢桓公絀

之州吁出犇十三年鄭伯弟段攻其兄不勝亡而州

吁求與之友十六年州吁收聚衛亡人以襲殺桓公

乎遠曰州吁已出亡矣而能以其餘眾襲破桓公蓋國備疎也州吁自立為衛君為

鄭伯弟段欲伐鄭請宋陳蔡與俱三國皆許州吁州

吁新立好兵弑桓公衛人皆不愛石碛乃因桓公母

家於陳詳為善州吁至鄭郊石碛與陳侯共謀使右

宰醜進食因殺州吁于濮服虔曰右宰醜衛大夫○索隱曰賈逵云濮陳地按

濮水有受河又受汴汴亦受河東北至離狐分為二俱東北至鉅野入濟則濮在曹衛之間賈言陳地非也若據地理志陳留封丘縣

濮水受汴當言陳留水也而迎桓公弟晉於邢而

立之賈逵曰邢周公之亂姬姓國是為宣公宣公七年魯弑其君

隱公九年宋督弑其君殤公及孔父十年晉曲沃莊

伯弑其君哀侯十八年初宣公愛夫人夷姜夷姜生

子伋以為太子而令右公子傅之石公子為太子取

齊女未入室而宣公見所欲為太子婦者好說而自

取之更為太子取他女宣公得齊女生子壽子朔令
左公子傅之杜預曰左右勝之子因以為號太子伋母死宣公正夫

人與朔共讒惡太子伋宣公自以其奪太子妻也心

惡太子欲廢之及聞其惡大怒乃使太子伋於齊而

令盜遮界上殺之正義曰左傳云衛宣公使太子伋之齊使盜待諸莘將殺之杜預云

莘衛地與太子白旄而告界盜見持白旄者殺之且行

子朔之兄壽太子異母弟也知朔之惡太子而君欲

殺之乃謂太子曰界盜見太子白旄即殺太子太子

可毋行太子曰逆父命求生不可遂行壽見太子不

止乃盜其白旄而先馳至界界盜見其驗即殺之壽

已死而太子伋又至謂盜曰所當殺乃我也盜并殺

太子伋以報宣公宣公乃以子朔為太子十九年宣

公卒太子朔立是為惠公左右公子不平朔之立也

惠公四年左右公子怨惠公之讒殺前太子伋而代

立乃作亂攻惠公立太子伋之弟黔牟為君惠公犇

齊衛君黔牟立八年齊襄公率諸侯奉王命共伐衛

納衛惠公誅左右公子衛君黔牟犇于周惠公復立

惠公立三年出亡亡八年復入與前通年凡十三年

許應元曰
按左傳衛
朔立四年
出亡八年

復入通年
十二此言
十三年既
典左傳不
同又典上
交年數不
答

茅坤曰此
太史公極
分明處可
愛

揚循吉日
宣公十
八年至交
公敘事極
為詳齊

矣二十五年惠公怨周之容舍黔牟季遠曰惠公以王命得復入國而反怨周其薄已與燕伐周周惠王犇溫衛燕立惠甚是以無後于衛

王弟頹為王二十九年鄭復納惠王三十一年惠公

卒子懿公赤立懿公即位好鶴正義曰括地志云故

西南十五里左傳云衛懿公好鶴有乘軒者狄伐衛

公欲戰國人受甲者皆曰使鶴鶴實有祿位余焉能

戰俗傳懿公養鶴淫樂奢侈九年翟伐衛懿公欲

於此城因名也

發兵兵或畔大臣言曰君好鶴鶴可令擊翟於是遂

入殺懿公懿公之立也百姓大臣皆不服白懿公父

惠公朔之讒殺太子伋代立至于懿公常欲敗之卒

滅惠公之後而更立黔牟之弟昭伯頹之子申為君

是為戴公戴公申元年卒齊桓公以衛數亂乃率諸

侯伐翟為衛築楚丘正義曰括地志云立戴公弟般

為衛君賈誼書曰衛侯朝于周周行人問其名答曰

號諸侯弗得用衛侯更其人還之曰啓疆辟疆天子之

其名曰般公後受之是為文公文公以亂故犇齊

齊人入之初翟殺懿公也衛人憐之思復立宣公前

死太子伋之後伋子又死而代伋死者子壽又無子

太子伋同母弟二人其一曰黔牟黔牟嘗代惠公為

君八年復去其二曰昭伯昭伯黔牟皆已前死故立

史記

卷三十七 衛康叔世家

六

昭伯子申為戴公戴公卒復立其弟燬為文公文公

初立輕賦平罪索隱曰輕賦稅平斷刑也身自勞與百姓同苦以

收衛民十六年晉公子重耳過無禮子遠曰衛君賢者而不礼于晉

文蓋以遷國之初力行節儉未遑外事也○子龍曰

晉公子過衛衛文公方有邢翟之虞不能礼焉外傳

所載甚明十七年齊桓公卒二十五年文公卒子成公鄭

立成公三年晉欲假道於衛救宋成公不許晉更從

南河度服虔曰南河濟南之東南流河也杜預曰從汲郡南度山衛南救宋徵師於

衛衛大夫欲許成公不肯大夫元咺攻成公成公出

犇索隱曰晉文公重耳伐衛分其地予宋討前過無

禮及不救宋患也衛成公遂出犇陳索隱曰左傳衛侯聞楚師敗懼

出奔楚遂二歲如周求入與晉文公會晉使人鳩衛

成公成公私於周主鳩令薄得不死索隱曰按私已謂賂之也

而周為請晉文公卒入之衛而誅元咺衛君取出犇

索隱曰是元咺所立者成公入而殺之故僖三十七

年經云衛殺其大夫元咺及公子吸此言奔非也七

年晉文公卒十二年成公朝晉襄公十四年秦穆公

卒二十六年齊邠歃弒其君懿公索隱曰邠歃與左氏同而齊系家作

邠戎者蓋邠歃掌御戎車故號邠戎三十五年成公卒世本曰成公徙濮陽宋忠曰濮

陽帝丘地名子穆公遯立正義曰穆公二年楚莊王伐陳

殺夏徵舒三年楚莊王圍鄭鄭降復釋之十二年孫

良夫救魯伐齊復得侵地穆公卒子定公滅立定公

十二年卒子獻公衍立獻公十三年公令師曹教宮

妾鼓琴賈逵曰師曹樂人妾不善曹管之妾以毒惡曹於公

公亦管曹三百十八年獻公戒孫文子甯惠子食皆

往日盱不召服虔曰孫文子林父也甯惠子甯殖也

也晏而去射鴻於囿二子從之服虔曰從公於囿公不釋射服

與之言左傳曰不釋皮冠二子怒如宿服虔曰孫文子邑也

此亦音成孫文子子欬侍公飲左傳曰文子使師曹欬巧

言之卒章杜預曰巧言詩小雅也其卒章曰彼何人

譬文子居河師曹又怒公之嘗管三百乃歌之欲以

上而為亂怒孫文子報衛獻公文子語蘧伯玉伯玉曰臣不知

也賈逵曰伯玉衛大夫遂攻出獻公獻公犇齊齊置衛獻公於

聚邑孫文子甯惠子共立定公弟秋為衛君是為殤

公徐廣曰班氏云獻公弟焱殤公秋立封孫文子林父於宿十二

年甯喜與孫林父爭寵相惡殤公使甯喜攻孫林父

林父犇晉復求入故衛獻公獻公在齊齊景公聞之

與衛獻公如晉求入晉為伐衛誘與盟衛殤公會晉



平公平公執殤公與甯喜而復入衛獻公獻公亡在外十二年而入獻公後元年誅甯喜三年吳延陵季子使過衛見蘧伯玉史鮪曰衛多君子其國無故過宿孫林父為擊磬曰不樂音大悲使衛亂乃此矣是年獻公卒子襄公惡立襄公六年楚靈王會諸侯襄公稱病不往九年襄公卒初襄公有賤妾幸之有身夢有人謂曰我康叔也令若子必有衛名而子曰元妾怪之問孔成子服虔曰衛卿孔烝鉏成子曰康叔者衛祖也及生子男也以告襄公襄公曰天所置也名之曰元

襄公夫人無子於是乃立元為嗣是為靈公靈公五

年朝晉昭公六年楚公子弃疾弒靈王自立為平王

十一年火三十八年孔子來祿之如魯後有隙孔子

去後復來三十九年太子蒯聵與靈公夫人南子有

惡賈逵曰南子宋女欲殺南子蒯聵與其徒戲陽邀謀朝使

殺夫人賈逵曰戲陽邀太子家臣戲陽後悔不果蒯聵數目之夫

人覺之懼呼曰太子欲殺我靈公怒太子蒯聵奔宋

已而之晉趙氏四十二年春靈公游于郊令子郟僕

賈逵曰郟靈公少子也字子南靈公怨太子出奔謂

僕御也已

郢曰我將立若為後郢對曰郢不足以辱社稷君更圖之服虔曰郢自謂已無德夏靈公卒夫人命子郢

為太子曰此靈公命也郢曰亡人太子蒯瞶之子輒在也不敢當乎遠曰郢知莊公之勇而求入又主趙氏也必將爭國故不立明於自審也

於是衛乃以輒為君是為出公六月乙酉趙簡子欲入蒯瞶乃令陽虎許命衛十餘人衰經歸服虔曰衰經為若從

衛來迎簡子送蒯瞶衛人聞之發兵擊蒯瞶蒯瞶不得入入宿而保衛人亦罷兵出公輒四年齊田乞弒

其君孺子八年齊鮑子弒其君悼公孔子自陳入衛九年孔文子問兵於仲尼仲尼不對其後魯迎仲尼

仲尼反魯十二年初孔圉文子取太子蒯瞶之姊生慳孔氏之豎渾良夫美好孔文子卒良夫通於慳母

太子在宿慳母使良夫於太子太子與良夫言曰苟能入我國報子以乘軒免子三死母所與與之盟許

以慳母為妻閏月良夫與太子入舍孔氏之外圃服虔曰二人謂良夫太子蒙衣為婦人之服以巾蒙其頭

而共服虔曰二人謂良夫太子蒙衣為婦人之服以巾蒙其頭宦者羅御如孔氏孔氏之老樂甯問之服虔曰家臣稱

老問其稱姻妾以告曹達曰婚也遂人適伯姬氏服虔曰入

神實曰郢有命於靈公何為不立也君靈於寢而嗣定焉禮也遊非其時也如非其地也郢其敢從諸如其時且地郢亦從之矣是故郢之辭也

不見稱於 季札矣而 禮之賢非 即之所敢 望也雖大 仲尼論衛 敢而先正 名君子以 為必立則 也其何稱 知之

史記 卷三十一 衛康桓家

孔氏家適 既食悝母杖戈而先 服虔曰先至孔悝所 太子與五

人介輿假從之 賈逵曰介被甲也 伯姬劫悝於廟疆

盟之遂劫以登臺 服虔曰於衛臺 樂甯將飲酒災未

孰聞亂使告仲由 服虔曰季路為孔 召護駕乘車 服

曰召護衛大夫駕乘車不 行爵食炙 服虔曰樂甯使

食 奉出公輒犇魯 服虔曰召 仲由將入遇子羔將出

賈逵曰子羔衛大夫高 曰門已閉矣 子路曰吾姑至

矣 杜預曰且 子羔曰不及莫踐其難 賈逵曰言家臣

踐履 子路曰食焉不辟其難 服虔曰言食悝之祿欲

也 子羔遂出子路入及門公孫敢闔門曰毋入為也

服虔曰公孫敢衛大夫 子路曰是公孫也求利而逃

其難由不然利其祿必救其患有使者出子路乃得

入曰太子焉用孔悝 孚遠曰莊公劫孔悝以求入也

澆立 雖殺之必或繼之 王肅曰必有繼 且曰太子無

勇若燔臺必舍孔叔太子聞之懼下石乞孟廩敵子

路 服虔曰二子蒯 以戈擊之割纓子路曰君子死冠

不免 服虔曰不 結纓而死 正義曰纓 孔子聞衛亂曰

嗟乎柴也其來乎由也其死矣孔悝竟立太子蒯聩

是為莊公莊公蒯聵者出公父也居外怨大夫莫迎立元年即位欲盡誅大臣曰寡人居外久矣子亦嘗

聞之乎群臣欲作亂乃止二年魯孔丘卒三年莊公

上城見戎州索隱曰左傳云戎州人攻之是也隱二

南有戎城濟陽與衛近故莊公登臺而望見戎州又七年云戎伐凡伯于楚丘是戎與衛相近也

戎虜何為是戎州病之十月戎州告趙簡子簡子圍

衛十一月莊公出奔索隱曰左傳莊公本由晉趙氏

莊公立公子般師晉師退莊公復入般師出奔初公

登城是戎州已氏之妻髮美髡之以為夫人髡又欲

剪戎州兼逐石圃故石圃攻莊公莊公懼踰北牆折

股人己氏己氏殺之今系家不言莊公復入及死已

衛立公子起執般師明年衛石圃逐其君起起奔齊

出公輒復歸是左衛人立公子班師為衛君左傳曰

公之齊伐衛虜班師更立公子起為衛君服虔曰起

衛君起元年衛石曼專逐其君起索隱曰左傳作石

作曼姑專或音姑起奔齊衛出公輒自齊復歸立初

諸本多無曼字起奔齊衛出公輒自齊復歸立初

出公立十二年亡在外四年復入出公後元年賞

從亡者立二十一年卒索隱曰按出公初立十二年

立二十一年自即位至卒亡在外四年復入九年卒是

凡經二十五年而卒于越出公季父黔攻出公子而

史記

卷三十一 衛康叔世家

十一

敬公弗立世本云敬公費也敬公十九年卒子昭公糾立索隱曰

日系本云敬公生橈公舟非也是時三晉疆衛如小侯屬之正義曰屬趙也

昭公六年公子亶弒之正義曰亶音尾伐立是為懷公懷公

十一年公子頹弒懷公而代立是為慎公慎公父公

子適索隱曰音的系本適作虔虔悼公也適父敬公也慎公四十二年

卒子聲公訓立素隱曰訓亦作馴系本作聖公馳聲公十一年卒子

成侯速立索隱曰音速系本作不逝按上穆公已各邀不可成侯更名則系本是也成侯

十一年公孫鞅入秦索隱曰秦本紀云鞅入秦又按年未成侯與秦鞅公

同年大則十一年當為元年字誤耳十六年衛更貶號曰侯二十九年

成侯卒子平侯立平侯八年卒子嗣君立索隱曰梁資據紀年

以嗣君即嗣君五年更貶號曰君獨有濮陽四十二

年卒子懷君立懷君三十一年朝魏魏囚殺懷君魏

更立嗣君弟是為元君元君為魏壻故魏立之徐廣曰班

氏云元君者元君十四年秦拔魏東地秦初置東郡

更徙衛野王縣而并濮陽為東郡索隱曰魏都大梁濮陽黎陽並是魏

之東地故立郡各東郡也二十五年元君卒子君角立年表云元

秦置東郡十二年徙野王二十二年卒君角九年秦

并天下立為始皇帝二十一年二世廢君角為庶人

諸國亡獨後於
衛雖微其
禮絕然則
庶人而衛
廢君角為
縣二世始
徙衛野王
秦置東郡
秦置東郡

衛絕祀

乎遠曰漢封周後為周子南君亦衛之苗裔也

太史公曰余讀世家言至於宣公之太子以婦見誅

弟壽爭死以相讓此與晉太子申生不敢明驪姬之

過同俱惡傷父之志然卒死亡何其悲也或父子相

殺兄弟相滅亦獨何哉

索隱述贊曰司寇受封梓林有作成錫厥器夷加其爵暨武能修從文始納詩美歸燕傳矜石措皮冠射鴻乘軒使鸚宣縱淫嬖壘生彼朔蒯蹟得罪出公行惡衛祚日衰失於君角

史記卷之三十七 終

史記卷之三十八

華亭 徐乎遠 測議

陳子龍

宋微子世家第八

微子開者殷帝乙之首子而紂之庶兄也

孔安國曰微畿內國

名于爵也為紂卿士○索隱曰微子啓今名開者避漢景帝諱也呂氏春秋云生微子時母猶為妾及為妃而生紂故微子為紂同母庶兄○乎遠曰因尚書殷王元子之言故呂氏迂就而為之說其寔殷王元子不必元紂既立不明淫亂於政微子數諫紂不聽

及祖伊以周西伯昌之修德滅阬阬國懼禍至徐廣曰阬

音者○索隱曰者即黎也孔安國以告紂紂曰我生

不有命在天乎是何能為於是微子度紂終不可諫

欲死之及去未能自決乃問於太師少師曰殷不有

治政不治四方孔安國曰太師三公箕子也少師孤

將必我祖遂陳於上馬融曰我祖湯也孔安國曰紂

亡也我祖遂陳於上言湯遂其功陳力於上世也紂

沈湎於酒婦人是用亂敗湯德於下馬融曰下殷既

小大好草竊姦宄孔安國曰草野盜竊卿士師師非

度馬融曰非但小人李為姦宄皆有罪辜乃無維

復鄭玄曰獲得也羣臣皆有是罪其小民乃並興相

為敵仇各起共為敵仇言不和同今殷其典喪若

涉水無津涯徐廣曰一作涉水殷遂喪越至于今馬融

曰越於也於是曰太師少師呼告之我其發出往

○索隱曰發起也紂紂敗如此我其起作出往也吾家

係于喪徐廣曰一云於是家係今女無故告王肅

意告我也是微子顛躋如之何其馬融曰躋猶墜也

如之太師若曰王子天篤下菑亡殷國孔安國曰微

何也曰王子天生紂為亂是下菑也乃毋畏畏不用老長

鄭玄曰少師不容志在必死乃毋畏畏不用老長

孔安國曰上不畏天菑下不畏今殷民乃陋淫神祇

資人違戾者老之長不用其教今殷民乃陋淫神祇

史已

宋微子世家

之祀徐廣曰一云今殷民侵神儀又一云陋淫侵神祇今誠得治國國治身

死不恨為死終不得治不如去遂亡箕子者馬融曰箕子名

也子紂親戚也索隱曰司馬彪曰箕子名胥餘馬融

爵也紂始為象箸索隱曰按下文云為象箸必為玉杯匕箸宰相近箕

子歎曰被為象箸必為玉杯為杯則必思遠方珍怪

之物而御之矣與馬宮室之漸自此始不可振也紂

為淫泆箕子諫不聽人或曰可以去矣箕子曰為人

臣諫不聽而去是彰君之惡而自說於民吾不忍為

也乃被髮佯狂而為奴遂隱而鼓琴以自悲故傳之

曰箕子操風俗通義曰其道閉塞憂秋而作者命其

恨失意猶守禮義不惧不王子比干者亦紂之親戚

也見箕子諫不聽而為奴則曰君有過而不以死爭

則百姓何辜乃直言諫紂怒曰吾聞聖人之心有

七竅信有諸乎乃遂殺王子比干剗視其心微子曰

父子有骨肉而臣主以義屬故父有過子三諫不聽

則隨而號之人臣三諫不聽則其義可以去矣於是

太師少師乃勸微子去遂行時比干已死而周武王

伐紂克殷微子乃持其祭器造於軍門肉袒面縛索

曰肉袒者袒而露肉也面縛者縛手於背而面向前也左牽羊右把茅膝行而

前以告於是武王乃釋微子復其位如故王既使微子遠曰武

子復位而立武庚則是與武庚同在故都也厥後武庚之叛微子何以初無同異之迹故知武王克商微

子未嘗來歸也武王封紂子武庚祿父以續殷祀使管叔蔡

叔傅相之武王既克殷訪問箕子武王曰於乎維天

陰定下民相和其居孔安國曰天不言而默定下民助合其居使有常生之資也

我不知其常倫所序孔安國曰言我不知天所以定民之常道理次序問何由箕

子對曰在昔鯀陞鴻水汨陳其五行孔安國曰陞塞沮亂也治水失

道是亂帝乃震怒不從鴻範九等常倫所敷徐廣曰

震動其威怒不與天道大法九類鯀於殛死禹乃

嗣與天乃錫禹鴻範九等常倫所序孔安國曰天與禹洛出書也神

龜負文而出列于背有數至于初一日五行二曰五

事三曰八政四曰五紀五曰皇極六曰三德七曰稽

疑八曰庶徵九曰嚮用五福畏用六極馬融曰言天所以畏慎人

用六極五行一曰水二曰火三曰木四曰金五曰土鄭

曰此數本諸陰陽所生之次也水曰潤下火曰炎上孔安國曰言其

木曰曲直孔安國曰木可金曰從革馬融曰金之性

土曰稼穡王肅曰種之曰稼潤下作鹹孔安國曰

史記

卷三十八

宋微子世家

四

上作苦

孔安國曰焦氣之味

曲直作酸

孔安國曰木實之性

從革作辛

孔安

國曰金

稼穡作甘

孔安國曰其味生于百穀五行以下箕子所陳

五事一曰

貌二曰言三曰視四曰聽五曰思貌曰恭言曰從視

曰明聽曰聰思曰睿

馬融曰睿通也

恭作蕭從作治明作智

聰作謀

孔安國曰所謀必成審也

睿作聖八政一曰食二曰貨三

曰祀四曰司空

馬融曰司空掌營城郭土以居民

五曰司徒

孔安國曰司徒

王徒衆教六曰司寇

馬融曰主誅寇害

七曰賓

鄭玄曰掌軍旅之官

五紀一曰歲

二曰月三曰日四曰

星辰

馬融曰星二十八宿辰日月

五曰歷數

孔安國曰大中之節氣之度以爲

皇極皇建其有極

孔安國曰大中之道大立其有中謂

歷數敬授民時

之義

斂時五福用傳錫其庶民

馬融曰以其能斂是五福故

維時其庶民于女極

錫女保極

鄭玄曰又賜女以守中之道

凡厥庶民毋有淫朋人毋

有比德維皇作極凡厥庶民有猷有爲有守女則念

之

馬融曰凡其衆民有謀有所執守當思念其行有所趣舍也

不協于極不離

于咎皇則受之

孔安國曰凡民之行雖不合于中而不離于咎惡皆可進用大法受之

而安而色曰予所好德女則錫之福

孔安國曰女當安女顏色以謙

下人人曰我所好者德也女則與之爵祿

時人斯其維皇之極毋侮鰥寡

宋微子世家

而畏高明

馬融曰高明顯寵者不在法畏之

人之有能有為使羞其

行而國其昌

王肅曰使進其行仕以政則國為之昌

凡厥正人既富方

穀

孔安國曰正直之人既當爵祿富之又當以善道接之

女不能使有好於而

家時人斯其辜

孔安國曰不能使正人有好于國于家則是人斯其詐取罪而去也

其母好女雖錫之福其作女用咎

鄭玄曰無好于女家之人雖錫之以

爵祿其動作為女用惡謂為天子結怨于民

毋偏毋頗遵王之義毋有作

好遵王之道毋有作惡遵王之路毋偏毋黨王道蕩

蕩

孔安國曰言開辟也

毋黨毋偏王道平平毋反毋側王道正

直

馬融曰反反也則頌則也

道會其有極鄭玄曰謂君也當會聚

歸其有極

有中之君而事之

曰王極之傳言

馬融曰王

者當盡極行之使臣下布陳其言

是夷是訓于帝其順

馬融曰是大中而常行之

用是教訓天下于天為順也

凡厥庶民極之傳言

馬融曰下盡國敷陳其言于上

是順是行

王肅曰民納言于上而得中者則順而行之

以近天子之光

王肅曰近猶益也順行民言所以益天子之光

曰天子作民父母以為天下

王肅曰政教務中民善是用所以為民父母而為天下所往

三德一曰正直鄭玄

曰中平

二曰剛克三曰柔克

鄭玄曰克能也剛而能柔而能剛寬猛相濟

以成治

平康正直

孔安國曰世平康用正直治之

友順也世疆禦不

內友柔克

孔安國曰索隱曰內當為變七和也

順以剛能治之

沈漸

剛克馬融曰沈陰也漸伏也陰伏之謀謂賊臣高明

柔克馬融曰高明君子亦以德恆也維辟作福維辟作威維辟玉食

臣無有作福作威玉食臣有作福作威玉食其害于

而家凶于而國人用側頗辟民用僭忒稽疑擇建立

卜筮人孔安國曰考正疑事當選乃命卜筮曰雨曰

濟曰涕索隱曰涕音亦尚書作駟孔安國云氣駱驛

曰霧徐廣曰索隱曰霧音曰克曰貞曰悔凡七卜五

占之用二衍貨鄭玄曰卜五占之用謂雨濟圍霧克

則從二人之言鄭玄曰卜五占之用謂雨濟圍霧克立時人為卜筮三人占

及卿士謀及庶人謀及卜筮孔安國曰先盡謀慮女

則從龜從筮從卿士從庶民從是之謂大同孔安國

於而身其康疆而子孫其逢吉孔安國曰動不違女

則從龜從筮從卿士逆庶民逆吉卿士從龜從筮從

女則逆庶民逆吉庶民從龜從筮從女則逆卿士逆

吉鄭玄曰此三者皆從多故為吉女則從龜從筮逆卿士逆庶民逆

作內吉作外凶鄭玄曰此逆者多以故率龜筮共違

于人用靜吉用作凶庶徵曰雨曰陽曰輿曰寒曰風

曰時孔安國曰雨以潤物陽以乾物爰以長物寒五

者來備各以其序庶草繁廡孔安國曰言五者備至

豐也廡滋一極備凶一極亡凶孔安國曰一者無不至亦凶

曰休徵美行之驗曰肅時雨若孔安國曰君行曰

治時暘若治則時暘順之曰知時奧若昭哲則時煖

順曰謀時寒若謀則時寒順之曰聖時風若孔安國曰君能

通理則時曰咎徵惡行之驗也曰狂常雨若孔安國曰君行

風順之狂妄則常曰儋常暘若差則常暘順之曰舒常奧

若孔安國曰君行逸曰急常寒若孔安國曰君行曰

霧常風若孔安國曰君行霧王肯維歲馬融曰言

歲兼四時也卿士維月孔安國曰卿士各有師尹維日孔

國曰衆正官之史分治其職如日之有歲月也歲日月時毋易孔安國曰百

穀用成治用明峻民用章家用平康日月歲時既易

百穀用不成治用昏不明峻民用微家用不寧庶民

維星孔安國曰星民象星有好風星有好雨馬融曰

風畢星故衆民惟若星也日月之行有冬有夏孔安國曰日月之

好雨從星則以風雨則多雨政教失常以從民欲亦所以

亂五福一曰壽二曰富三曰康寧鄭玄曰康四曰攸

好德孔安國曰所好五曰考終命孔安國曰各成其短長之命以自終

不橫六極一曰凶短折鄭玄曰未亂曰凶未婚曰折二曰疾

三曰憂四曰貧五曰惡孔安國曰惡醜陋也六曰弱鄭玄曰愚懦不壯毅

弱於是武王乃封箕子於朝鮮索隱曰朝鮮音潮地因水為名而

不臣也其後箕子朝周過故殷虛感宮室毀壞生禾

黍箕子傷之欲哭則不可欲泣為其近婦人索隱曰婦人之

性多涕泣也乃作麥秀之詩以歌詠之其詩曰麥秀漸漸

兮禾黍油油索隱曰漸上麥芒之狀油油者禾黍之苗光悅貌彼狡僮兮不

與我好兮所謂狡童者紂也殷民聞之皆為流涕杜預

曰梁國蒙縣有箕子冢武王崩成王少周公旦代行政當國管

蔡疑之乃與武庚作亂欲襲成王周公徐廣曰一云欲襲成周

周公既承成王命誅武庚殺管叔放蔡叔乃命微子

開代殷後奉其先祀作微子之命以申之國于宋世本

曰宋更微子故能仁賢乃代武庚故殷之餘民甚戴

愛之于遠曰周穆殷遺民于洛邑三世其風始革國于宋者安然無虞非微子之德蓋新故異也

子龍曰殷之頑民非頑民也微子開卒立其弟衍是為

微仲禮記曰微子適子死立其弟衍殷禮也微仲卒子

宋公稽立索隱曰諱周云宋公稽卒子丁公申立丁

公申卒子潛公共立潛公共卒弟煬公熙立煬公即位潛公子鮒祀弒煬公而自立

徐廣曰鮒一作鮒。索隱曰譙周亦作鮒。

祀據左氏自潛公庶子也。弒煬公欲立太子弗父何何讓不受。曰我當立是為厲公

厲公卒子釐公舉立釐公十七年周厲王出奔彘二

十八年釐公卒子惠公音古覓反觀立呂忱曰觀音古覓反惠公四年周

宣王即位三十年惠公卒子哀公立哀公元年卒子

戴公立戴公二十九年周幽王為犬戎所殺秦始皇列

為諸侯三十四年戴公卒子武公司空立武公生女

為魯宣公夫人。生魯桓公十八年武公卒子宣公力

立宣公有太子與夷十九年宣公病讓其弟和曰父

死子繼兄死弟及天下通義也我其立和和亦三讓

而受之宣公卒弟和立是為穆公穆公九年病召大

司馬孔父謂曰先君宣公舍太子與夷而立我我不

敢忘我死必立與夷也孔父曰群臣皆願立公子馮

穆公曰母立馮吾不可以負宣公於是穆公使馮出

居于鄭八月庚辰穆公卒兄宣公子與夷立是為殤

公君子聞之曰宋宣公可謂知人矣立其弟以成義

然卒其子復享之殤公元年衛公子州吁弒其君完

既語敘宣公立弟顛未而又設為君子之言以結之此王氏法

自立欲得諸侯使告於宋曰馮在鄭必為亂可與我
伐之宋許之與伐鄭至東門而還二年鄭伐宋以報

東門之役其後諸侯數來侵伐九年大司馬孔父嘉

妻好出道遇太宰華督服虔曰戴督說目而觀之服虔

日目者極視督利孔父妻乃使人官言國中曰殤公

即位十年耳而十一戰賈逵曰一戰伐鄭圍其東門

戰邾鄭伐宋人共邾五戰伐鄭圍長葛六戰鄭以王

命伐宋七戰魯敗宋師于菅八戰宋衛入鄭九戰伐

戴十戰鄭入宋十一戰民苦不堪皆孔父為之我且

殺孔父以寧民是歲魯弑其君隱公十年華督攻殺

孔父取其妻蕩公怒遂弑蕩公而迎穆公子馮於鄭

而立之是為莊公莊公元年華督為相九年執鄭之

祭仲要以立突為鄭君祭仲許竟立突十九年莊公

卒子湣公捷立湣公七年齊桓公即位九年宋水魯

使臧文仲往弔水賈逵曰問湣公自罪曰寡人以不

能事鬼神政不修故水臧文仲善此言此言乃公子

子魚教湣公也十年夏宋伐魯戰於乘丘徐廣曰乘

按杜預曰魯生虜宋南宮萬賈逵曰南宮宋人請萬

萬歸宋十一年秋湣公與南宮萬獵因博爭行湣公

已巳 宋微子世家 二

怒辱之曰始吾敬若今若魯虜也萬有力病此言遂

以局殺潛公於蒙澤賈逵曰蒙澤宋澤名也大夫仇牧聞之以

兵造公門萬搏牧牧齒著門闔死何休曰闔門扇因殺太宰

華督字遠曰華督弑君更立其于國重矣而制于一夫萬雖勇督亦寔疎乃更立公子

游為君諸公子犇蕭公子禦說犇毫服虔曰蕭毫宋沛國有蕭縣蒙縣

之諸公子共擊殺南宮牛弑宋新君游而立潛公弟

禦說是為桓公宋萬犇陳宋人請以賂陳陳人使婦

人飲之醇酒服虔曰宋萬多力勇不可執故先使婦人誘而飲之酒醉而縛之以革

裹之歸宋左傳曰以革宋人醢萬也桓公二年諸侯伐

宋至郊而去三年齊桓公始霸二十三年迎衛公子

燬於齊立之是為衛文公文公女弟為桓公夫人秦

穆公即位三十年桓公病太子茲甫讓其庶兄目夷

為嗣桓公義太子意竟不聽三十一年春桓公卒太

子茲甫立是為襄公以其庶兄目夷為相未葬而齊

桓公會諸侯于葵丘襄公往會襄公七年宋地賈星

如雨與雨俱下左傳曰隕石于宋五隕星也六鵬退蜚公羊傳曰視之則六

察之則鵠徐察之則退飛索隱曰按僖十六年左

傳賈石于宋五賈星也六鵬退飛過宋都是當宋襄

史記

宋微子世家

三

按說死

曰宋桓

公爰日

夷茲父

為公爰

之也請

使目夷

立臣為

之相公

不許強

以請公

公許之

將立日

夷日夷

夷日夷

逃之術
茲父從
之二年
桓公有
疾使人
召茲父
若不至
是使我
以憂死
也茲父
乃及公
復立之
以爲太
子然後
日夷婦
也

史記

公之時訪內史叔與曰吉凶焉賈逵曰風起風疾也於遠至宋都

在對曰君將得諸侯而不終也逢風却退八年齊桓公卒宋欲為盟會十二年春

宋襄公為鹿上之盟索隱曰按汝陰原鹿其地在楚

於鹿上是也然襄公求諸侯于楚老終許之未合以

至濟陰鹿上今濟陰乘氏縣北有鹿城蓋北地也

求諸侯於楚楚人許之公子目夷諫曰小國爭盟禍

也不聽秋諸侯會宋公盟于孟杜預曰孟宋地目夷曰禍其

在此乎君欲已甚何以堪之於是楚執宋襄公以伐

宋冬會于亳以釋宋公子魚曰禍猶未也十三年夏

宋伐鄭子魚曰禍在此矣秋楚伐宋以救鄭襄公將

戰子魚諫曰天之棄商久矣不可冬十一月襄公與

楚成王戰于泓穀梁傳曰戰于泓水之上楚人未濟目夷曰彼眾

我寡及其未濟擊之公不聽已濟未陳又曰可擊公

曰待其已陳陳成宋人擊之宋師大敗襄公傷股國

人皆怨公公曰君子不困人於阨不鼓不成列何休曰軍

法以鼓戰以金止不鼓不戰也不成列未成陳子魚曰兵以勝為功何常言

與必如公言即奴事之耳又何戰為楚成王已救鄭

鄭享之去而取鄭二姬以歸索隱曰謂鄭大夫羊氏姜氏之女既是鄭女故

云二叔瞻曰成王無禮其不沒乎為禮卒于無別有

史記

宋微子世家

三

以知其不遂霸也乎遠曰以上楚事著於宋傳失剛正也是年晉公子

重耳過宋襄公以傷於楚欲得晉援厚禮重耳以馬

二十乘服虔曰八十四匹十四年夏襄公病傷於泓而竟卒索隱

曰春秋戰于泓在僖二十三年重耳過宋及襄公卒在二十四年今此文以重耳過與傷泓共考故云是

年又重耳過與宋襄公卒共是一考則不合更云十四年是進退俱不合于左氏蓋太史公之疎耳子

成公王臣立成公元年晉文公即位三年倍楚盟親

晉以有德於文公也四年楚成王伐宋宋告急於晉

五年晉文公救宋楚兵去九年晉文公卒十一年楚

太子商臣弒其父成王代立十六年秦穆公卒十七

年成公卒正義曰年表云公孫固殺成公成公弟禦殺太子及大司

馬公孫固正義曰世本云宋莊公孫名固為大司馬而自立為君宋人共

殺君禦而立成公少子杵臼正義曰年表云宋昭元年杵臼襄公之子徐廣

曰一云成是為昭公昭公四年宋敗長翟緣斯於長

丘魯世家云宋武公之世獲緣斯于長丘今云此時未詳○索隱曰春秋文公十一年魯敗翟於咸獲

長狄緣斯於長丘齊系家惠公二年長翟來王子城父攻殺之此並取左傳之說散於諸國系家今考其

年歲亦頗相協而魯系家云武公此杵臼當亦謚武也

七年楚莊王即位九年昭公無道國人不附昭公弟

鮑革徐廣曰一無革字賢而下士先襄公夫人欲通於公子

余有丁曰左傳載武公獲緣斯在春秋前魯世家語是此云昭公誤也索隱率合以昭亦謚武曲說不通

史記 宋微子世家

鮑不可服虔曰襄公夫人周襄王之乃助之施於國

按左傳

正義曰襄夫人助公子因大夫華元為右師正義曰

云莊公

鮑布施恩惠于國人也昭公出獵夫人王姬使

無道國

元鮑因請得為右師華元戴昭公出獵夫人王姬使

人奉公

衛伯攻殺昭公杵臼弟鮑革立是為文公文公元年

子鮑以

晉率諸侯伐宋責以弑君聞文公定立乃去二年昭

因夫人

公子因文公母弟須與武繆戴莊桓之族為亂文公

于是華

盡誅之出武繆之族賈逵曰四年春鄭命楚伐宋宋

元為右

使華元將鄭敗宋囚華元華元之將戰殺羊以食士

師文以

其御羊羹不及左傳曰御故怨馳入鄭軍故宋師敗

按左傳

得囚華元宋以兵車百乘交馬四百匹正義曰按文

子端生

受命於馬四百匹用牽車百乘遺鄭贖華元贖華元未盡入

楚伐宋

也又云交馬赤鬣編身目如黃金贖華元未盡入

命伐宋

華元亡歸宋孚遠曰華元疑鄭有變十四年楚莊王

怨誤

圍鄭鄭伯降楚楚復釋之十六年楚使過宋宋有前

仇執楚使九月楚莊王圍宋十七年楚以圍宋五月

不解宋城中急無食華元乃夜私見楚將子反子反

告莊王王問城中何如曰析骨而炊何休曰析易子

而食莊王曰誠哉言我軍亦有二日糧以信故遂罷

兵去孚遠曰不言華元與子反盟二十二年文公卒

史記

宋微子世家

五

子共公瑕立始厚葬君子譏華元不臣矣共公元年

華元善楚將子重又善晉將欒書兩盟晉楚字遠曰在左傳

向戎之事也此言華元為誤○子龍曰宋共公之元年為魯成公之三年傳無兩盟晉楚之事是時鄭方

克楚晉宋同我鄭其明年華元始聘魯其訛為魯襄二十七年宋之盟無疑十三年共公

卒華元為右師魚石為左師司馬唐山攻殺太子肥

欲殺華元華元犇晉魚石止之至河乃還皇覽曰華元冢在陳

留小黃誅唐山乃立共公少子成是為平公左傳曰魚石犇

楚平公三年楚共王拔宋之彭城以封宋左師魚石

四年諸侯共誅魚石而歸彭城於宋三十五年楚公

子圍弒其君自立為靈王子龍曰向成之盟南北之

時史失書四十四年平公卒子元公佐立元公三年楚公

子棄疾弒靈王自立為平王八年宋火十年元公母

信詐殺諸公子大夫華向氏作亂楚平王太子建來

犇見諸華氏相攻亂建去如鄭十五年元公為魯昭

公避季氏居外為之求入魯行道卒子景公頭曼立

索隱白按景公十六年魯陽虎來犇已復去二十五

年孔子過宋宋司馬桓魋惡之欲殺孔子孔子微服

去三十年曹倍宋又倍晉宋伐曹晉不救遂滅曹有

史記 卷一百一十五 宋微子世家

之正義曰宋景公滅曹在魯哀公八年周敬王三十三年也三十六年齊田常弑

簡公三十七年楚惠王滅陳熒惑守心心宋之分野

也景公憂之司星子韋曰可移於相景公曰相吾之

股肱曰可移於民景公曰君者待民曰可移於歲景

公曰歲饑民困吾誰為君子韋曰天高聽卑君有君

人之言三熒惑宜有動於是候之果徙三度六十四

年景公卒宋公子特攻殺太子而自立是為昭公索隱

曰特一作得按左傳景公無子取元公庶曾孫公孫周之子得及啓畜于公宮及景公卒先立啓後立得

是為昭公與此全乖未昭公者元公之曾庶孫也昭知太史公據何為此說

公父公孫糾糾父公子禘秦徐廣曰禘音端禘秦即元公小

子也景公殺昭公父糾索隱曰左傳云名周故昭公怨殺太子

而自立昭公四十七年卒子悼公購由立年表云四十九年

悼公八年卒索隱曰紀年為十八年子休公田立休公田二十

三年卒子辟公辟兵立徐廣曰一云辟公兵○索隱曰紀年作桓侯璧兵則璧兵

謚桓也辟公三年卒子剔成立索隱曰王即按紀年云宋剔成肝廢其君璧而

自立剔成四十一年剔成弟偃攻襲剔成剔成敗奔齊

偃自立為宋君君偃十一年自立為王索隱曰戰國策呂氏春秋

皆以偃謚曰康王東敗齊取五城南敗楚取地三百里西敗

魏軍乃與齊魏為敵國盛血以膏囊縣而射之命曰

射天淫於酒婦人群臣諫者輒射之於是諸侯皆曰

樂宋索隱曰晉大康地宋其復為紂所為不可不誅

告齊伐宋王偃立四十七年齊潛王與魏楚伐宋殺

王偃遂滅宋而三分其地年表云偃立四十四年

太史公曰孔子稱微子去之箕子為之奴比干諫而

死殷有三仁焉春秋譏宋之亂自宣公廢太子而立

弟公羊傳曰君子大居正國以不寧者十世索隱曰

宋之禍宣公為之也秋有此說左氏則無譏焉○乎遠曰立子周制也襄

五蓋曰太史公作宋世家而首敘三仁所以宗孔子故稽首亦謂言之

公之時修行仁義欲為盟主其大夫正考父美之故

追道契湯高宗殷所以興作商頌韓詩商頌章句亦美襄公○索隱曰

今按毛詩商頌序云正考父周之太師得商頌十

二篇以邪為首國語亦同此說今五篇存皆是商家

祭祀樂章非考父追作也又考父佐戴武宣則襄公

在襄公前且百許歲安得述而美之斯謬說耳襄公

既敗於泓而君子或以為多傷中國闕禮義褒之也

中國闕禮義故多而傷中國之亂闕禮義之舉遂不嘉宋襄之盛德太史

以襄公而述之宋襄之有禮讓也索隱述贊曰殷有三仁微箕紂親一囚一去不顧

燕兄曰夷

其身頌美有容書傳作賓卒傳冢嗣或敘彝倫微仲之後世載忠勤穆亦能讓實為知人傷

河之役有言無道偃號樂宋天之棄殷

