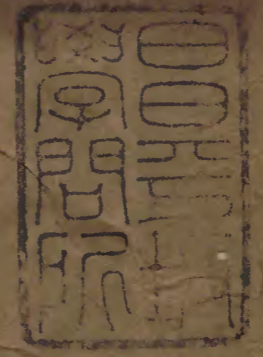


清一統志

一之三

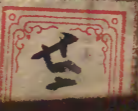
漢書門			
一	八	一	一
〇	三	六	〇
一	〇	七	二
冊	架	函	號



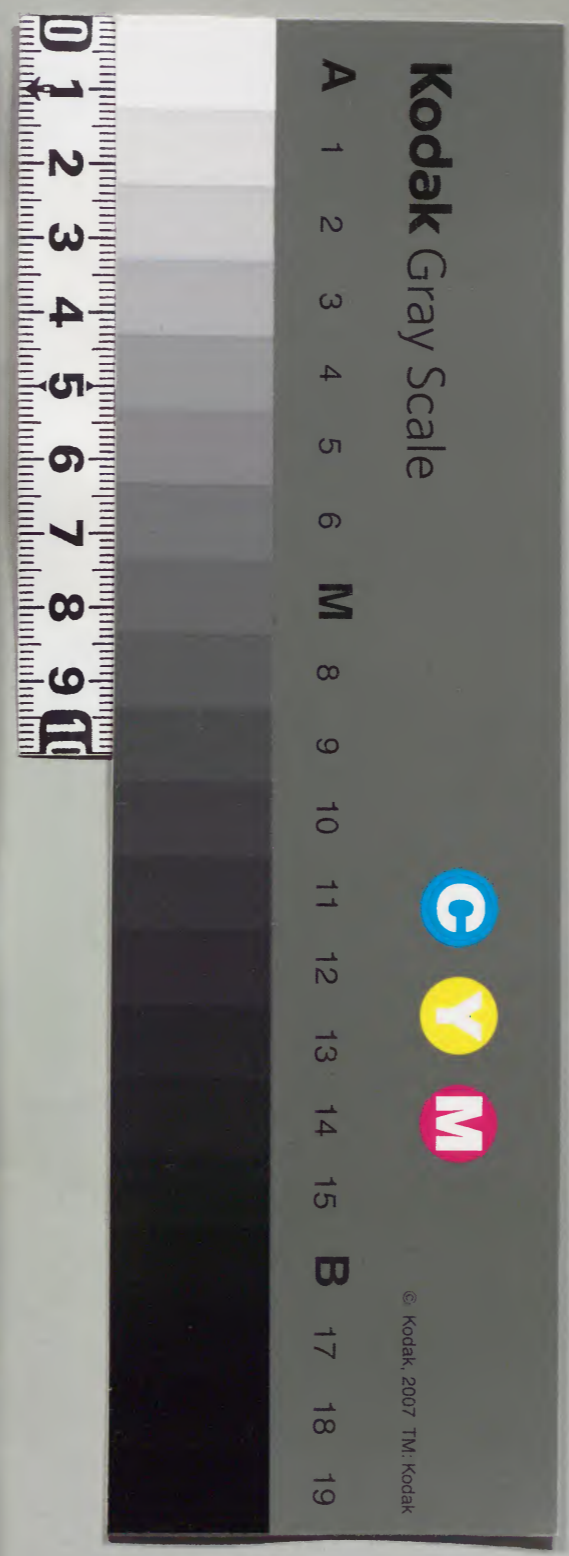
內閣文庫			
三	九	一	八
〇	二	〇	六
一	〇	七	二
冊	架	函	號

內閣文庫	
番號	漢 1862
冊數	10 (1)
函號	291 63

漢地理



291-63





58-185



師

圖

淺草文庫

大清一統志

卷一

京師圖

一

特爾圖



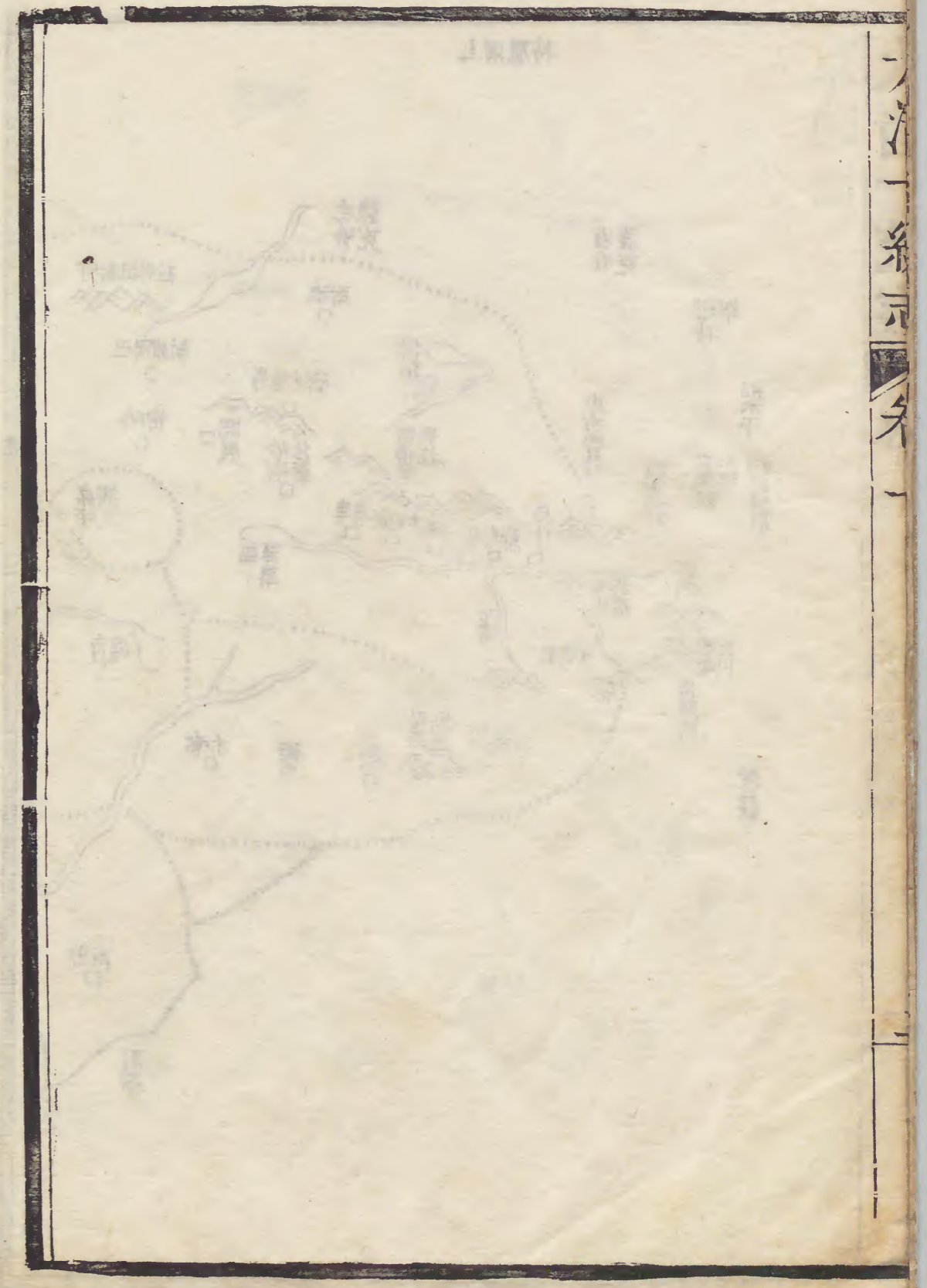
京師圖

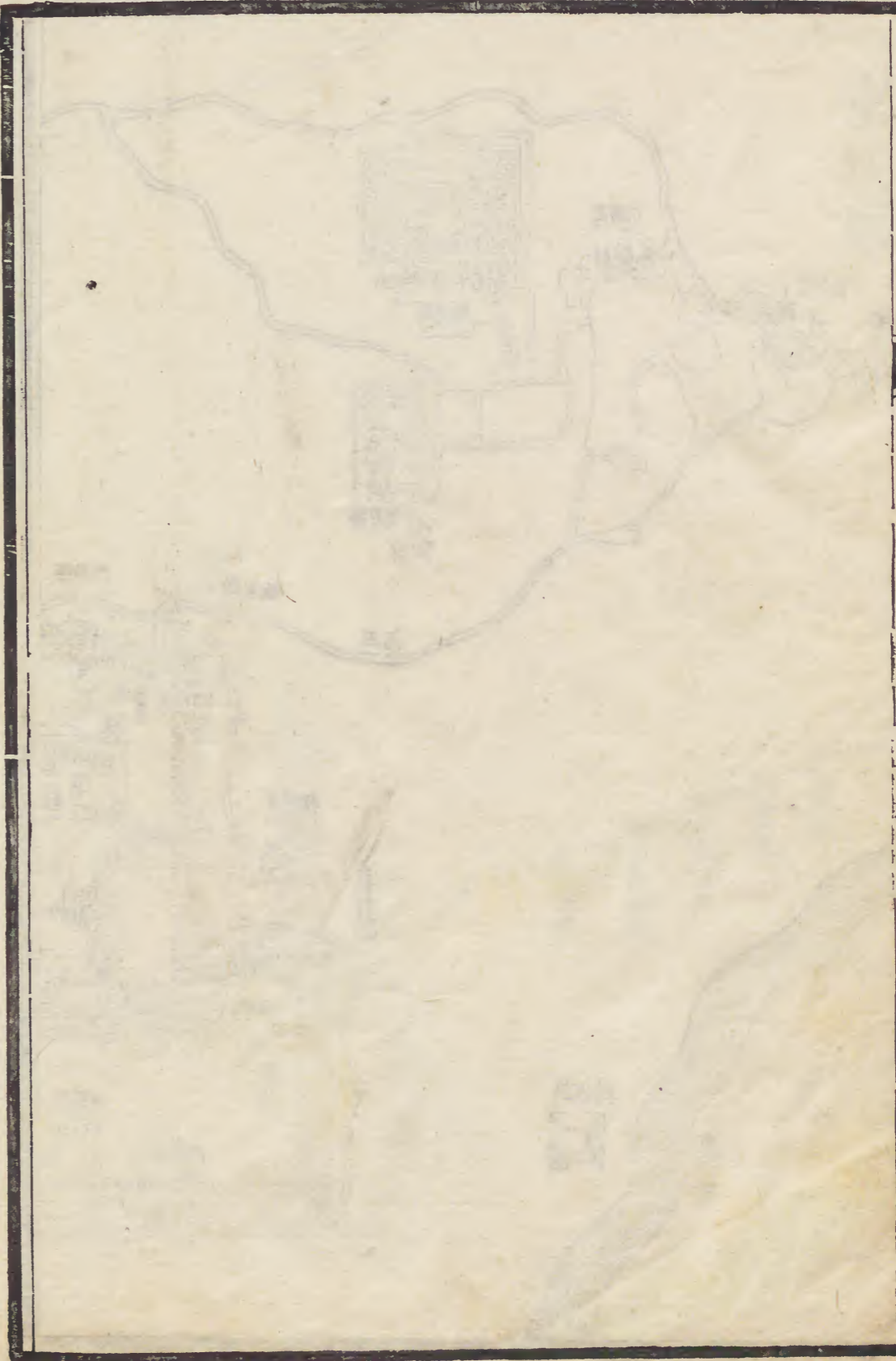


京

城

圖





大清一統志卷之一

京師上

京師形勝甲天下。民俗樸淳。土地深厚。滄海環其東。大行擁其西。喜峯古北諸關衛其北。兗豫荆揚襟帶南服。都會雄固無過於此。在周為燕。召公封國。漢為要郡。唐為重鎮。遼會同初。升為南京。始建都焉。金為中都。元為大都。明初為燕王封國。永樂元年。建北京。稱行在。十九年。稱京師。洪熙初。復稱行在。正統中。始定為京師。我

世祖章皇帝統一寰區。撫有九域。聲教廣被。靡遠弗屆。幅

員所暨東包朝鮮南越瀛海北抵大漠西踰流沙

而定都

京師宮邑維舊德化聿新懷柔外藩亭育中夏

皇上纘承

列聖之志神武丕昭平定準夷綏靖回部拓新疆二萬餘

里日淵月竊浴繹尊王如海朝宗如星拱極以道

里遠近計之在古伊洛為九州之中今

京師宅萬國之中重譯同文八維奉朔日虞夏以來

京未有若斯之盛者也下世下年斯萬斯億猗歟盛

矣

城池

京城

周四十里高丈五尺五寸門九南日正陽南
之西日德勝東之北日東直東之南日朝陽西之
北日西直西之南日阜成按遼史地理志南京
析津府城方三十六里八門東日安東迎春南日
開陽丹鳳西日顯西清普北日通天拱辰金史地
理志燕城門十三東日施仁宣曜陽春西日麗澤
顯華彰儀南日景風豐宜端禮北日會城通元崇
智光泰宇文懋昭大金國志都城四圍七十五里
陶宗儀輟耕錄元至元四年於中都東北置京城
方六十里分十一門正南日麗正南之右日順承
南之左日文明北之東日安貞北之西日健德正
東日崇仁東之右日齊化東之左日光熙正西日
和義西之右日肅清西之左日平則明洪武九年
徐達經理元都縮其城之北五里廢光熙肅清二
門其九門俱仍舊尋改安貞日安定健德日德勝
崇仁日東直和義日西直永樂七年為北京城十
九年營建宮殿成乃拓其城周圍四十里正統二

年。修城樓。四年工成。乃改麗正曰正陽。文明曰崇文。順承曰宣武。齊化曰朝陽。平則曰阜成。本朝鼎建以來。修整壯麗。其九門之名。則仍舊焉。我

世祖章皇帝

居於是。正黃旗居德勝門內。鑲黃旗居安定門內。並在北方。正白旗居東直門內。鑲白旗居朝陽門內。並在東方。正紅旗居西直門內。鑲紅旗居阜成門內。並在西方。正藍旗居崇文門內。鑲藍旗居宣武門內。並在南方。各有定居。分爲左右二翼。又

按城濠之水。源出昌平州白浮村之神山泉。通榆河。會一畝馬眼諸泉。匯爲七里灤。東流環都城。曰玉河。又西山之玉泉。從水關經銀錠橋。流入西苑。繞宮禁。自玉河橋入城濠。合流至大通橋。入漕河。明嘉靖中。工部尚書雷禮。以外城濠池淺狹。請悉深濬。水乃自城西西北隅環城東注。歷九橋。九闌。從城南隅流入大通橋。

皇城

在京城。中周十八里。有奇。繚牆袤三千三百四丈。有奇。正南曰大清門。少北曰長安左門。曰長安右門。東曰東安門。西曰西安門。正北曰地安門。舊爲北安門。順治九年。改今名。自大清門之內。

紫禁城

曰天安門。舊爲承天門。亦順治九年改名。天安門之內。曰端門。端門之內。左曰闕左門。右曰闕右門。左曰左掖門。右曰右掖門。午門內。爲太和門。左曰昭德門。右曰貞度門。其東曰協和門。西曰熙和門。太和門內。爲太和殿。大朝正殿也。太和殿前。東爲體仁閣。西爲弘義閣。體仁閣之北。曰左翼門。弘義閣之北。曰右翼門。由太和殿入。爲中和殿。保和殿。左有中和門。後左門。右有中和門。後右門。其東曰之後。爲乾清門。左曰內左門。右曰內右門。其東曰景運門。西曰隆宗門。景運門之東。爲

寧壽宮

乾隆四十年。鼎新。其正殿曰

慈寧宮

又西。爲

皇太后

萬壽聖節。及長至元旦。皇太后率王公大臣。于此行朝賀禮。自協和門出。爲東華

門。自熙和門出。爲西華門。城之正北。曰神武門。文華殿在東華門內。箭亭之南。殿後爲文淵閣。以度

四庫全書設官掌之。武英殿在西華門內。南薰殿在武英殿南。自乾清門以內。殿廷之制度。中禁嚴密。不敢詳載。按遼史地理志。皇城在南京。析津府西南隅。大內門曰宣教。外三門曰南端左。掖右掖。西曰顯西。設而不開。北曰子北。又聖宗本紀。統和二十四年八月。改南京宣教門為元和。外三門為南端左掖門。為萬春。右掖門為千秋。宇文懋和。大金國志。宮城周圍九里三十步。自天津橋之北。曰宣陽門。過橋有兩樓。曰文曰武。文之轉東曰來寧館。武之轉西曰會同館。正北曰千步廊。東西對焉。廊之半各有偏門。向東曰太廟。向西曰尚書省。至通天門後。改名應天樓。高八丈。朱門五。東西相去一里餘。又各設一門。左曰左掖。右曰右掖。城之正東曰宣華。正西曰玉華。北曰拱辰。陶宗儀輟耕錄。元宮城周圍九里三十步。東西四百八十步。南北六百十五步。分六門。正南曰崇天。崇天之左曰星拱。右曰雲從。東曰東華。西曰西華。北曰厚載。角樓四。據宮城之四隅。自大明門由日精月華二門以內。皆元之宮闕諸門也。明府燕王府建於元之皇城舊址。即今之西苑。門四。東曰體仁。西

曰尊義。南曰端禮。北曰廣智。至永樂十五年。乃改建皇城于東。去舊宮一里許。時以東華門之外。逼近民居。喧囂之聲。至達禁禦。宣德七年。乃加恢廓。移東華門于河之東。遷居民于灰廠。西之隙地。正陽門內曰棋盤街。府部對列。街之左右。孫承澤春明夢餘錄。紫禁城門凡八。曰承天門。曰端門。曰午門。東曰左掖門。西曰右掖門。再東曰東華門。再西曰西華門。向北曰元武門。蓋皇城自遼金以來。遞經改徙。至元明二代。而制度乃備。本朝順治康熙間。重建諸宮殿各門規模。益宏整云。

外城。包京城南面。轉抱東西角樓。計長二十八里。高二丈。亦曰外羅城。門七。南曰永定。日左

安。日右安。東曰廣渠。西曰廣寧。在東西隅而北。向者。東曰東便。西曰西便。按羅城建于明嘉靖三十二年。先是成化十二年。定西侯蔣琬言。宜做南京舊制。築土城。嘉靖二十一年。都御史毛伯温等言。成祖遷都金臺。當時內城足居。所以外城未立。今城外之民。殆倍城中。宜修築外城。時以給事中劉養直言而止。至是給事中朱伯辰復言。四郊咸有土城。故址環繞如規。周可百二十餘里。宜仍舊

貫修築。因命都督陸炳平江伯陳珪等相度京城四面。計當築外城約七十餘里。因條上其規制。已允行。尋又以工費重大。止築南面。四十一年。添築永定等七門。甕城。至四十三年六月。城始成。

壇廟

天壇 在正陽門外南郊。按孫承澤春明夢餘錄。明嘉靖九年。定分祀天地之制。遂于大祀殿之南。建圜丘。後屢有修葺。本朝因之。重加繕治。乾隆十六年。又修。每年冬至。大祀。

天於圜丘奉

太祖高皇帝

太宗文皇帝

世祖章皇帝

聖祖仁皇帝

世宗憲皇帝以配。日月星辰雲雨風雷分四從壇。其制三成。南嚮。第一成。寬徑五丈九尺。高九尺。二成。徑九丈。三成。徑一十二丈。皆高八尺一寸。其墁石皆按九。九陽數。周圍石欄。四出階各九級。白石為之。內墻。同牆。牆瓦。舊皆用黃色琉璃。乾隆十六年。改天。

青色琉璃。櫺星石門四面各三。外墻方墻。櫺星門。神庫。神廚。祭器庫。宰牲亭。壇之西。為神樂觀。犧牲所。鑾駕庫。壇之北為。

皇穹宇。藏神版。翼以兩廡。藏從祀神牌。前建三門。又其外繞牆為方牆。門四。東曰泰元。南曰昭亨。西曰廣利。北曰成貞。其西為齋宮。祀之前。

皇穹宇。親詣。皇穹宇。拈香齋宿。以致昭祀之誠。

地壇 在安定門外北郊。按孫承澤春明夢餘錄。明嘉靖九年。建方澤壇。本朝因之。重加繕治。乾隆十六年。又修。每年夏至。大祀。

地於方澤奉

太祖高皇帝

太宗文皇帝

世祖章皇帝

聖祖仁皇帝以配。五嶽五鎮四海四瀆分四從壇。以。啟。運山。天柱山。隆業山。昌瑞山。永寧山。從。

祀五鎮之次。其制二成。北嚮。第一成方六丈。第二成方十丈。六尺。皆高六尺。其墁石皆按六六陰數。四出陛各八級。周壇為水渠。內墻方牆。牆瓦皆用黃色琉璃。櫺星門六。正北三。東西南各一。外墻方牆亦如之。壇之南為

地祇室。藏神版。外為方牆。壇之西南有神庫。神厨。樂器庫。宰牲亭。西

北為齋宮。祀之前一日。皇上敬宿於此。如圜丘之儀。又西北為鑾駕庫。又外圍方牆。惟西南三門。其西石坊曰廣厚街。

祈穀壇

天壇內。明永樂中合祀天地。建此殿。曰大祀殿。嘉靖九年。分為北郊。遂于其南建天壇。而此殿專以祈穀。改名大享。本朝因之。每年正月上辛。恭祀

上帝以祈年穀。奉太祖高皇帝太宗文皇帝

世祖章皇帝聖祖仁皇帝世宗憲皇帝

以配。乾隆十六年重修。改名祈年殿。殿制圓象天。周十有二柱。中柱四。圓頂三。簷用天青琉璃瓦。殿陛三級。臺三成。周以石欄。前後三出陛。東西一出陛。上中二成九級。下一成十級。前廡九楹。後廡七楹。左右廡各五楹。周以方牆。南為大享門。北為

皇乾殿。藏神版。牆外東為神庫。神厨。宰牲亭。

朝日壇。在朝陽門外東郊。其制一成。西嚮。每年春分卯時祭。遇甲丙戊庚壬年親祭。餘年遣大臣攝祭。

夕月壇。在阜城門外西郊。其制一成。東嚮。每年秋分酉時祭。遇丑未辰戌年親祭。餘年遣大臣攝祭。

在施仁門外東南。夕月壇曰夜明。在彰儀門外西北。明洪武中。以日月星辰從祀天地。罷朝日夕月榮星之祭。嘉靖九年。既建南北郊。始于東郊祭日

西郊祭月。本朝順治元年罷。八年復建。朝

日壇。制方廣五丈。高五尺九寸。四出陛九級。圓壇

內櫺星門六。乾隆二十一年重修。夕月壇。制

方廣四丈。高四尺六寸。四出陛六級。方壇內櫺星

門亦六。乾隆二十二年重修。神庫。神廚。宰牲亭。祭

器庫。俱在壇右。齋宮。在壇左。壇門外角道舊俱

日禮神街。雍正二年名。朝日壇。之街日景升。

夕月壇。之街日光恒。壇內皆瓦。皆綠琉璃。

太歲壇。在正陽門外之西。故山川壇之內。明嘉靖八年

建。本朝因之。乾隆十九年重修。每年于正月

上旬吉日。十二月杪。恭祀

太廟日。致祭。太歲月將之神。恭遇

皇上行耕藉禮。致祭。先農禮成。詣

香正殿。太歲。兩廡。月將壇。正殿七楹。南嚮。東

西兩廡各十一楹。南為拜殿。壇之東為齋宮。西

為神庫。神廚。祭器庫。宰牲亭。

先農壇。在乾隆十九年重修。制一成。方廣四丈七尺。高四

尺五寸。四出陛。東為齋宮。乾隆二十年改為

慶成宮。享先農。前一日。

皇上敬宿于此。又東為鑾駕馬庫。東北為神倉。東南為具

服殿。殿前為觀耕臺。臺之南即藉田也。

世祖章皇帝順治十一年

聖祖仁皇帝康熙十一年

親享先農行耕藉禮。

世宗憲皇帝雍正二年詣壇

躬耕禮。遂為常例。

躬行祀禮。歲以季春吉亥

親御耒耜。若遇巡省之年。則遣官致祭。而令順天

府尹率屬代耕。又按明嘉靖十年。改耕藉壇後

之神倉為天神地祇壇。隆慶元年。禮官議罷之。

先農壇

在西苑東北隅。乾隆七年

勅建。其制一成。

先農神

先農壇

在西苑東北隅。乾隆七年

勅建。其制一成。

先農神

先農壇

在西苑東北隅。乾隆七年

勅建。其制一成。

先農神

先農壇

在西苑東北隅。乾隆七年

勅建。其制一成。

先農神

殿壇之東為觀桑臺。臺之前為桑園。歲以季春吉巳。皇后親視。行躬桑禮。或遣妃代行禮。

社稷壇

在皇城內午門之右北嚮。明永樂八年建。本朝乾隆二十一年。因舊制重修。每年春秋二仲月上戊日致祭。異壇同壇。社以勾龍氏配。稷以后稷配。壇制二成。上廣五丈。下廣五丈。三。尺。俱高五尺。四出陛。築以五色土。色如其方。壇北垣四面各有櫺星門。飾垣亦各如其方之色。壇北為祭殿。又有拜殿。俱南嚮。其四為神庫。神廚。宰牲亭。

太廟在皇城內午門之左。南嚮。每年四孟月時享。歲暮祭以親王及大臣之有功者。配享。廟制前殿九楹。左右兩廡各十五楹。中殿九楹。左右兩廡各五楹。後殿九楹。左右兩廡各五楹。南為廟門。東為神庫。宰牲亭。西為神廚。

奉先殿在景運門之東。前後殿各七楹。中設暖閣寶床。內神龕。順治十三年。世祖章皇帝以

太廟在

太廟

在景運門之東。前後殿各七楹。中設暖閣寶床。內神龕。順治十三年。世祖章皇帝以

奉先殿

在景運門之東。前後殿各七楹。中設暖閣寶床。內神龕。順治十三年。世祖章皇帝以

奉先殿

在景運門之東。前後殿各七楹。中設暖閣寶床。內神龕。順治十三年。世祖章皇帝以

神龕。順治十三年。世祖章皇帝以

太廟時享逾時稍遠。思得朝夕奠獻。以展孝思。因建此殿。自後每逢

萬壽聖誕及國家大典禮。若乘輿出入。則有告歲時節序。每口祈望。則有薦。忌辰則有祭。供獻禮儀。內務府掌儀司掌之。

壽皇殿

在北。上門內景山後。

聖祖仁皇帝常視射較士於此。

世宗憲皇帝因以奉安神御。乾隆十四年春重建。中峯正午。磚城戟門。明堂九室。一仿

太廟之制而約之。敬奉

聖祖御容。

世宗御容。遇

聖誕忌辰。俱親詣行禮。有御製碑文。

雍和宮

在安定門內國子監東。

世宗憲皇帝潛邸也。雍正三年。

命名曰雍和宮。十三年九月重修。暫安奉。世宗憲皇帝梓宮。外有石坊。前曰寰海尊親。後曰羣生仁壽。門曰昭泰門。其內曰雍和門。前殿曰永祐殿。七

楹。後殿曰綏成殿。五楹。殿之後為雍和宮。七楹。南北袤一百二十一丈。東西廣四十九丈。乾隆元年

奉安

神御於此。歲時展禮。洎重建

壽皇殿落成。遂移奉焉。有

御製碑文。

傳心殿 在 文華殿東。崇祀

皇師伏羲神農黃帝

帝師堯舜

王師禹湯文武。皆南嚮。

先師周公。西嚮。

先師孔子。東嚮。每年春秋

經筵日遣官告祭。

在長安左門外。玉河橋東。每年元旦

堂子

親祭。凡 國家有征討大事。必

親祭。凡

國家有征討大事。必

歷代帝王廟

在阜城門內大市街之西。崇祀

歷代帝王。每年春秋二仲月祭。廟制殿九楹。曰景德崇

聖之殿。東西兩廡。各七楹。南為景德門。又南為廟

門。街曰景德街。舊止祀三皇五帝三王。及漢唐宋

遼金元明創業諸帝。以歷代名臣配享。本朝康

熙六十一年。

詔歷代享國之君。及各臣輔佐太平者。俱宜增祀。上自伏

義。下迄明代。凡一百六十四帝。名臣自風后力牧

以下七十九人。

世宗憲皇帝常親詣致祭。乾隆二十八年。

特命重修覆屋。改用黃瓦。

皇上親詣行禮。並

御書報功觀德匾額。四十九年。大學士九卿等遵

旨議定。帝王廟祀典。增入兩晉元魏前後五代創業

守成諸帝。自晉元帝至周世宗。共一十三帝。又增

入唐太宗金哀宗。撤去漢桓帝靈帝。得

旨允行。並

命增飾廟貌。五十年。

皇上親詣致祭。

文廟 在安定門內國子監之東。崇祀

先師孔子。每年春秋二仲上丁日致祭。以先賢先儒配

享兩廡。廟制。正殿七楹。題曰

先師廟。中揭

聖祖仁皇帝御書萬世師表

世宗憲皇帝御書生民未有匾額。東掖為祭器庫。西掖為

樂器庫。東西兩廡各十九楹。前為廟門。門內左右

列石鼓各五。元虞集為大都路教授。移置于此。歷

科進士題名碑。列廟門外。旁為持敬門。殿後為

崇聖祠。初名啟聖祠。雍正元年加封

先師五代王爵。改題今名。本朝順治九年及十七年。

世祖章皇帝兩詣

文廟行釋奠禮。雍正二年。

世宗憲皇帝釋奠講書。改幸學之名為詣學。增祀先賢先

儒。自後春秋丁祭。咸常

親祭一次。六年二月仲丁。

親詣行禮。

御製詩勒碑。建亭。乾隆三年。

皇上親詣釋奠。先期飭新廟貌。大成殿及門

持命改覆黃瓦。崇聖祠覆以綠瓦。

御書與天地參匾額。並

命重修。四十八年二月仲丁。

親詣行禮。奉

旨特建辟雍于藝倫堂前。五十五年二月仲丁。

皇上親詣釋奠。

臨辟雍講學。規制詳見官署門。

山陵

孝莊文皇后昭西陵

在遵化州西七十里

世祖章皇帝孝陵之南。先是

聖祖仁皇帝遵奉

孝莊文皇后遺命以

昭陵奉安年久。未便合葬。建造兆域。必近

孝陵。乃擇地建

暫安奉殿。雍正二年。

世宗憲皇帝以
暫安奉殿安奉三十餘年。

聖祖享國永久子孫蕃衍海宇昇平兆庶康阜爰恪遵
文皇后慈旨即

暫安奉殿為
昭西陵寶城前為享殿曰隆恩殿門曰隆恩門外為紅門

世祖章皇帝孝陵 在遵化州西七十里鳳臺山麓

孝康章皇后
端敬皇后同安地宮。
寶城前為享殿曰隆恩殿門曰隆恩門。

聖德神功碑亭外為紅門康熙二年封鳳臺山為 昌瑞
山從祀

地壇自分水嶺起左山麓以南至鮎魚池口瞭馬臺以北
河西岸山路以西右山路以南至寬佃谷以北河

東岸山路以東俱屬
陵寢重地。

孝惠章皇后孝東陵 在

孝陵東殿宇制度仿
昭西陵。

聖祖仁皇帝景陵 在 昌瑞山之東

孝誠仁皇后
孝昭仁皇后

孝慈仁皇后
孝恭仁皇后同安地宮。

孝陵 敬敏皇貴妃祔葬殿宇制度悉準。

世宗憲皇帝御製
聖德神功碑序述
聖祖六十一年鴻猷盛烈昭示萬世凡數千僉言碑匾皆
御筆親書。

妃園寢 在

景陵之東

世宗憲皇帝泰陵 在易州西三十里太平峪

孝敬憲皇后同安地宮。寶城前為享殿。曰隆恩殿。門曰隆恩門。神道南為碑亭。

聖德神功碑。序述世宗十有三年。因時建極。更化砥俗。以成繼志。述事之大者。凡數千言。碑匾皆御筆親書。亭之南為龍鳳門。外為紅門。繚垣長四千三百九十二丈。界周一百五十二里。乾隆元年封太平峪為永寧山。從祀。

地壇。謹按永寧山。勢來白太行。巍峩聳拔。脈秀力豐。峻嶺崇山。遠拱于外。靈巖翠岫。環衛其間。前則白澗河旋繞。而清澹沙滋。諸水會之。後則巨馬河滌流。而胡良琉璃大峪諸水會之。信天設之吉地也。以上

陵寢。各設總管一副。總管二。禮部工部內務府郎中員外郎主事筆帖式及雲騎尉世職。八旗防禦等員。東西兩陵。設馬蘭泰寧二旗總兵以下等官兵守護。並特遣貝勒貝子一人承辦事務。

孝聖憲皇后泰東陵。在

泰陵東。殿宇制度。仿孝東陵。

孝賢皇后陵寢。在昌瑞山右麓之勝水峪。

慧賢皇貴妃。哲嫺皇貴妃。淑嘉皇貴妃。令懿皇貴妃。附焉。設奉祀禮部工部內務府官。暨守衛官。兵執事人役。均如制。

苑囿

太液池。西華門之西為西苑。入苑門即太液池。池南北亘四里。東西二百餘步。其上源自玉泉山。合西北諸水至地安門水門流入。漚為大池。元時亦名西華潭。其上為瓊華島。夾岸多槐柳。池中蒲藻紛敷。禽魚翔泳。望之如仙洲勝地。池上跨長橋。坊楔對峙。東曰玉簫。西曰金鰲橋。北稱北海。橋南

稱中海瀛臺以南稱南海其中海之東岸有蕉園舊址稍南為萬善殿殿之西有亭出水

中。皇上御書石榻曰太液秋風。即燕京八景之一。盛夏菱荷如錦。

幾暇間亦臨幸泛舟。冬月水澤腹堅。命入旗官兵演水嬉於此。

皇上臨觀。分別賞賚。所以習勞肄武。且溥惠澤也。有御製水嬉賦紀其事。

瀛臺 舊為南臺。一名趨臺。在太液池中。由西苑門入。度板橋。有門曰德昌。中建殿五楹。

聖祖御書匾曰勤政殿之南。石堤數十步。過堤歷級而登。為朔鑾閣。涵元殿。香辰殿。迎薰亭。而統名之曰瀛臺。臺三面臨水。奇石森列。花樹芬鬱。有天然林壑之致。

聖祖時常為夏月聽政之所。錫宴賦詩。聿垂盛典。皇上御極以後。重加修葺。珠榜璇題。親揮宸翰。每於此裁決幾務。引見庶官。即景隨時。奎章炳煥。乾隆十一年秋。

召宗室王公及公卿庶僚。載賜曲宴。

御製詩以紀其事。並有仿栢梁體聯句。用唐臣李嶠侍宴甘露殿詩分韻賦詩。臺之南對岸為寶月樓。乾隆二十二年建。

御製文記之。樓南臨皇城。俯視可見長安西街朝騎臺。東南為同豫軒。西南為

茂對齋。並下臨太液池。淑清院在瀛臺之東。院在其後。又引水仿寒山千尺雪。東北有室曰葆光院。之左為韻古堂。舊名蓬瀛。在望乾隆二十四年。

江右大吏以臨江所獲古鐘十一枚。上於朝。皇上親加辨訂。為周鑄鐘。更補其一。以成津呂之數。因易堂名以貯之。

豐澤園 在瀛臺西北門外。一水橫帶。前有稻畦數畝。為御製有記。

聖祖世宗親課農桑。親御耒耜之地。有

聖祖御製豐澤園記。

皇上每歲舉行耕藉。皆先期演耕於此。園內殿舊名崇雅。乾隆十一年。宴王公宗室百有三人於此殿。聯句賦詩。因易名惇敘殿。後曰澄懷堂。榜為

六書一充示

卷一京師

七

聖祖御筆康熙初年詞臣常于此進講其西為春耦齋取

皇上御製春耦齋記紫光閣在太液池西岸豐澤園之北

聖祖時集三旗侍衛大臣校射于此後于閣前殿試兵部

錫宴閣中策勲飲至閣上圖畫功臣像其勲績尤赫者

皇上嘉在事諸臣之績葺紫光閣而新之京師
大學士一等忠勇公傅恒定邊將軍一等武毅謀
勇公戶部尚書兆惠原定北將軍一等誠勇公兵
部尚書班第原靖逆將軍三等義烈公工部尚書
納穆扎爾定邊右副將軍親王品級超勇郡王策
布登扎布定邊右副將軍一等靖遠誠勇侯理藩
院尚書富德原定邊右副將軍二等超勇伯內大
臣薩扎爾原大學士三等忠勤伯陝甘總督黃廷
桂參贊大臣和碩親王固倫額駙色布騰巴爾珠
爾參贊大臣固山貝子扎拉豐阿參贊大臣扎薩
克多羅郡王羅卜藏多爾濟參贊大臣多羅郡王
額敏和卓參贊大臣工部尚書舒赫德參贊大臣

一等果毅公兵部尚書阿里袞原參贊大臣三等
襄勤伯總督鄂容安參贊大臣一等承恩毅勇公
戶部侍郎副都統明瑞參贊大臣工部侍郎副都
統阿桂原參贊大臣三等子戶部侍郎副都統三
泰原參贊大臣前鋒統領騎都尉又一雲騎尉鄂
寶領隊大臣內大臣博爾莽察原領隊大臣安西
提督總兵官豆斌原領隊大臣甘肅提督總兵官
高天喜領隊大臣副都統塔什巴圖魯端濟布領
隊大臣護軍統領愛隆阿領隊大臣前鋒統領墨
爾根巴圖魯瑪琿領隊大臣內大臣副都統巴圖
魯濟爾噶爾散秩大臣穆爾德木圖巴圖魯齊凌
扎布散秩大臣哈坦巴圖魯噶布舒副都統噶畢
雅圖巴圖魯額爾登額郡王霍集斯貝子鄂對內
大臣鄂齊爾散秩大臣喀喇巴圖魯阿玉錫原散
秩大臣騎都尉達什策凌副都統鄂博什副都統
圖布巴圖魯溫布副都統克特爾克巴圖魯由屯
原副都統騎都尉又一雲騎尉三格原頭等侍衛
舒布圖錫巴圖魯奇徹布頭等侍衛博克巴圖魯
老格頭等侍衛墨爾根巴圖魯達克塔納頭等侍
衛薩穆坦原二等侍衛固濟爾巴圖魯雲騎尉瑞

綽爾圖。二等侍衛哈朗圭。巴圖魯塔瑪。原二等侍衛哈布台。巴圖魯富錫爾。二等侍衛額爾克。巴圖魯海蘭察。原二等侍衛雲騎尉富紹。三等侍衛賽音博勒克。巴圖魯扎奇圖。三等侍衛卓里克圖。巴圖魯魯五十保。凡五十人。

皇上御製像贊。其次宣勤效命。著有成勞者。參贊大臣一等誠勇公都統巴祿。參贊大臣杭州將軍福祿。原領隊大臣寧夏將軍一等子。和超。參贊大臣喀爾喀扎薩克。和碩親王桑寨多爾濟。參贊大臣喀爾喀扎薩克。多羅郡王車木楚克。扎布。原領隊大臣都統滿福。領隊大臣甘州提督閔相師。領隊大臣哈密郡王品級貝勒玉素富。御前侍衛副都統西郎阿。巴圖魯查拉。豐阿。領隊大臣副都統瑚爾起。原領隊大臣副都統阿敏通。副都統墨爾根。巴圖魯伍岱。副都統觀音保。領隊大臣肅州鎮總兵官五福。回部公和闐。阿奇木伯克。噶岱。墨特。前鋒參領。特古爾得爾。巴圖魯。良音。太。署參領。額爾克。巴圖魯。巴岱。協領。布彥。圖。巴圖魯。布爾哈察。哈爾總

管蘇朱克圖。巴圖魯納蘭圖。原領隊大臣察哈爾。總管坤都爾。巴圖魯。巴寧阿。索倫總管。齊達克。齊。巴圖魯。阿爾。哈爾沁。索倫總管。哈坦。巴圖魯。薩壘。原索倫總管。賽沙爾。泰。巴圖魯。扎爾善。索倫佐領。克圖。爾克。巴圖魯。諾。滿。察。頭等侍衛。什爾瑪。海。巴圖魯。音。德。爾。森。保。頭等侍衛。塔蘇爾。海。巴圖魯。占。爾。頭等侍衛。固勇。巴圖魯。伊。薩。穆。二等侍衛。克。爾。克。巴圖魯。伍。克。什。爾。圖。二等侍衛。克。爾。車。赫。巴圖魯。沙。津。察。三等侍衛。坤。都。爾。巴圖魯。扎。敦。察。頭等侍衛。丹。巴。巴圖魯。芥。克。察。頭等侍衛。布。哈。巴圖魯。齊。里。克。齊。頭等侍衛。卓。里。克。圖。巴圖魯。額。納。慎。三等侍衛。額。爾。察。巴圖魯。茂。漢。原。二等侍衛。額。克。丑。巴圖魯。寧。士。德。原。三等侍衛。伊。德。爾。巴圖魯。奎。瑪。岱。原。三等侍衛。額。爾。察。額。藍。翎。侍衛。莫。寧。察。二等侍衛。丹。巴。巴圖魯。那。木。查。爾。二等侍衛。瑪。特。古。恩。巴圖魯。塔。尼。布。二等侍衛。哈。什。哈。巴圖魯。瑪。格。原。二等侍衛。哈。什。哈。巴圖魯。達。爾。漢。三等侍衛。卓。克。托。巴圖魯。魯。恩。特。三等侍衛。西。爾。庫。濟。巴圖魯。伊。達。木。扎。布。頭等侍衛。呼。爾。查。巴圖魯。占。音。保。三等侍衛。舒。志。拉。呼。巴圖魯。西。爾。庫。爾。原。三等侍衛。拜。達。爾。原

藍翎侍衛舒倫巴圖魯喀拉三等侍衛克達爾巴圖魯

命儒臣綴以誌武成洎四十一年兩金川大功告成

命圖繪諸功臣像于閣上自定西將軍一等誠謀英勇

毅勇公加一等子戶部尚書豐昇額定邊右副將軍果

將軍一等襄勇伯成都將軍明亮大學士舒赫德

大學士一等輕車都尉于敏中兵部尚書一等忠

勇公和碩額駙福隆安原參贊大臣固倫額駙贈

和碩親王色布騰巴爾珠爾參贊大臣一等超勇

侯都統海蘭察參贊大臣一等護軍統領舒常領隊大

副都統額森特參贊大臣護軍統領舒常領隊大

臣一等承恩武勇公加一等男都統奎林領隊大

臣三等果勇侯都統和隆武領隊大臣內大臣都

統戶部侍郎三等嘉勇男福康安領隊大臣副都

統三等奮勇男普爾普領隊大臣荆州將軍輔國

公興兆原參贊大臣西安提督哈國興領隊大臣

西安提督馬彪原領隊大臣江南提督馬全領隊

大臣廣西提督書麟領隊大臣副都統法福里巴圖魯烏什

圖魯三保領隊大臣副都統多布坦巴圖魯瑚尼爾圖

哈達領隊大臣副都統扎克博巴圖魯珠爾格德領隊

大臣副都統阿爾杭阿巴圖魯阿爾薩朗領隊大臣副都

統穆騰額巴圖魯舒亮原領隊大臣副都統銜扎爾丹巴圖魯

親巴圖魯科瑪領隊大臣副都統銜扎爾丹巴圖魯

魯伊蘭保原領隊大臣副都統銜扎爾丹巴圖魯

佛倫泰領隊大臣副都統赫布原領隊大臣副都統莽喀察

領隊大臣直隸天津鎮總兵噶布什海巴圖魯魯海

兵納爾珠克巴圖魯三德原甘肅寧夏鎮總兵劉	總兵靈山直隸正定鎮總兵嵩安甘肅延綏鎮總兵劉	魯常祿保陝西興漢鎮總兵梁朝桂四川建昌鎮	鎮總兵馬虎原廣東高廉鎮總兵西爾努恩巴圖	兵五福雲南永順鎮總兵劉國樑雲南昭通鎮總	兵原頭等侍衛加贈副都統明仁四川松藩鎮總	都統博靈阿雲南提督常青原署貴州提督牛天	占原副都統加贈都統阿爾素納原副都統加贈	桑原領隊大臣副都統銜拉布巴爾巴圖魯瑪爾	統衛噶塔布領隊大臣副都統喀拉巴圖魯扎爾	大臣副都統墨爾根巴圖魯五岱領隊大臣副都	嘉領隊大臣成都副都統奉恩將軍舒景安領隊	皇土御製像贊其次領隊大臣副都統恩將軍都爾	州副將奢特陳巴圖魯興奎以上五十人	薩爾吉岱索倫佐領舒克丹二等侍衛善巴圖魯	依巴爾巴圖魯達蘭泰原二等侍衛善巴圖魯額	英阿二等侍衛崇籤巴圖魯柏凌原二等侍衛額	巴圖魯托爾托保二等侍衛拉布凱巴圖魯泰斐	等侍衛扎卓穆巴圖魯額爾特頭等侍衛楊達克
---------------------	-----------------------	---------------------	---------------------	---------------------	---------------------	---------------------	---------------------	---------------------	---------------------	---------------------	---------------------	----------------------	------------------	---------------------	---------------------	---------------------	---------------------	---------------------

輝祖乾清門頭等侍衛托克莫特巴圖魯彰靈乾	清門頭等侍衛丹巴圖魯那本札頭等侍衛扎拉	克巴圖魯進財保頭等侍衛諾阿爾巴圖魯伊立	布頭等侍衛布隆巴圖魯岱森保原二等侍衛巴	爾丹巴圖魯穆克納乾清門二等侍衛富寧二等侍	遜乾清門二等侍衛齊撒伯巴圖魯富寧二等侍	衛定巴圖魯明山二等侍衛伊史二等凱德捷持	巴圖魯巴達瑪原二等侍衛朗勤巴圖魯庫爾德	乾清門三等侍衛噶布什克巴圖魯阿蘭保三等	侍衛札努恩巴圖魯阿滿泰護軍叅領僧格巴圖	魯新達蘇護軍叅領篤爾頗特巴圖魯富爾賽護	軍參領申圖布巴圖魯額爾伯特巴圖魯西蔭江	星阿原索倫佐領塔爾濟特巴圖魯貴州叅將圖	漕標副將經勒巴圖魯許世亨原貴州叅將圖多	布巴圖魯圖興太坪土司堅木參那木喀綽斯甲	布土司雍中結鄂克什土舍綽爾嘉木燦屯鍊土	魯雅滿塔爾斯甲布土舍綽爾嘉木燦屯鍊土	都司舒克丹巴鄂巴圖魯阿忠保小金川賞給頭	等侍衛穆塔爾布拉克底頭人阿爾莫巴鄂巴圖	魯雍中爾結以上五十人並
---------------------	---------------------	---------------------	---------------------	----------------------	---------------------	---------------------	---------------------	---------------------	---------------------	---------------------	---------------------	---------------------	---------------------	---------------------	---------------------	--------------------	---------------------	---------------------	-------------

大清一統志卷一 京師
命儒臣製贊詞。一如平定伊犁回部例。閣中恭刻

太宗

世宗 飭武備懲安諸寶訓于石。壁間張
御製平定準噶爾及平定回部平定兩金川告成大學
碑文。並繪平定伊犁回部二圖。及兩金川全圖。閣

後為武成殿。壁間張

御製西師詩。開或論。兩廡石刻

御製自乙亥軍興。訖承光殿。在金鰲玉蝀橋之東。圓城

已卯成功諸詩。承光殿。周數百步。卽元時儀天殿
之舊也。俗名團殿。舊有古栝三株。傳為金時所植。

今存其一。皇上有御製承光殿古栝行。殿南石亭中有玉甕。黑質

白章。大可盛酒三十餘石。為金元舊物。本貯殿中。

後移西華門外真武廟中。道人以作菜甕。乾隆十

年復購置于此。鐫御製玉甕歌于上。殿北圓城之外。臨大

石梁。南北有坊。楔日積翠。日堆雲。地各海淀。

暢春園

在

京城西直門外十三里。

聖祖仁皇帝萬幾之暇。駐驛於此。酌泉而甘。因明武清侯

賜名暢春園。時奉

孝莊文皇后 孝惠章皇后宴憇於此。政事幾務。卽奏決其中。且以遍覽

田疇。周咨稼穡。有

御製暢春園記以誌其勝。雍正元年于園之東北隅敬建

恩佑寺。安奉

聖祖御容。今 上御極。葺新園亭。敬奉

皇太后宴憇。以適溫清。每三日 躬詣請

安園之西為大西門。 皇上常御以引見庶官。並

親試射於此。嘗發矢二十。中及貫的者十九。

聖祖御筆。

皇上問安視膳之暇。卽於此聽政焉。有 御製討源書屋記。又西為西廡。乾隆二十八年。愛烏罕

部遣使入 覲。會於此設幄次。 賜宴。並

大清一統志

卷一 京師

六

校閱軍容。俾得與觀。

圓明園

在暢春園北。

世宗憲皇帝潛邸時

賜園也。

御極後稍加修葺。具朝署之規。門日出入賢良。中日正大。光明殿。東日勤政殿。為常時聽政之所。有

御製記文。

皇上御極後。每歲初春。即

駐驛于此。咨度幾務。引對臣工。日以為常。有

御製圓明園後記。並四十景詩。乾隆九年。於月地雲居之後。建安佑宮。敬奉

聖祖

世宗聖容。歲時朔望。于茲瞻禮。有

御製安佑宮碑文。四十年。於園中建文源閣。以庋四庫

全書。有

御製文源閣記。又

長春園。在

圓明園東垣之外。乾

隆二十五年建。

靜明園

在圓明園西玉泉山下。康熙十九年建。初名澄心。三十一年。更名靜明。

聖祖

世宗嘗閱武于此。乾隆十八年。重加修葺。有

御製靜明園十六景詩。又玉泉山之側。構

鑪山房。又於萬泉莊。建泉宗廟。皆有

御製記及詩。

靜宜園

在香山。去圓明園十餘里。即香山寺故址。我朝

聖祖

祖仁皇帝于此置行宮。乾隆十年秋。重加修葺。既成

賜名靜宜。中有殿。亦曰勤政。為聽政之所。有

御製靜宜園記。園之景二十有八。各有

御製詩。

清漪園

在圓明園西萬壽山。乾隆十六年。開濬西

賜名昆明。乃即堤岸為名。曰清漪。橋亭軒閣雲布繡錯

正殿曰勤政。乾隆二十五年。宴安集。延拔達克山

入。覲陪臣于此。園內有惠山園。園之景凡八

並有

御製詩。

南苑

在京城永定門外二十里。方一百六十里。元本朝設總管防禦等官守之。內有新衙門。舊衙門。南紅門三處。行宮。周圍繚以垣墻。四達為門。麋鹿

雉兔。蕃育其中。時

命禁旅行。圍以肄武事。乾隆四年十一月。

皇上大閱於此。二十三年十一月。右部哈薩克及塔什

罕衆歸誠入。覲亦於此大閱。俾得與觀。並於

行宮前

賜觀燈火。按苑中有一畝泉。經苑之東紅門。由張家

灣入北運河。又有團河。

東南流。為鳳河之上源。

大清一統志卷之一

大清一統志卷之二

京師 下

官署 內閣

在午門內東南隅。外門西嚮。設官有大學士滿漢各二。尚書協辦閣務滿漢各一人。

內閣學士滿六。漢四。及內閣侍讀學士。內閣侍讀典籍撰文。辦事中書舍人諸員。按孫承澤春明

夢餘錄。明初閣制甚隘。門外一小坊。過坊即閣。嘉靖十六年。始以文淵閣中一間奉孔子四配像。旁

四間互為間隔。開戶于南。為閣臣辦事之所。閣東

誥勅房。構小樓以貯書籍。閣西制勅房。南面隙地

為秘書國史。弘文三院。後大學士俱集昭德門內

東南隅。直房辦事。惟新授時。于內閣一設公案。康

熙二十八年。乃復舊制。今閣中堂三楹。為大學士

御書調和元氣匾。

賜懸堂內。其南為本房專譯章奏。東為滿漢票簽房。又

有典籍庫。藏秘書圖籍。皇史宬在東安門內東

實錄玉牒起居注藏焉。皆內閣掌管。翰林院在長安左門南。

北嚮。設掌院學士滿漢各三。侍讀學士滿漢各三。侍講學士滿漢各三。侍撰學士滿漢各三。侍書學士滿漢各三。修檢討庶吉士無定員。典籍侍讀侍講侍書亦附於翰林院。其書堂額曰道德仁義。乾隆九年重葺翰林院落成。皇祖御書堂額曰道德仁義。乾隆九年重葺翰林院落成。書府詩全首為韻。復

御製詩四章。勒石堂壁。又按翰林院明洪武時。學士而下晚朝。即宿于署。區曰詞林永樂中在禁內供奉。不立公署。正統七年詔建院于玉河之西。即元故鴻臚寺也。正堂三間。中設大學士侍讀侍講學士公座。左為史官堂。右為講讀堂。嘉靖中建五箴碑于敬一亭。並刻宋范浚心箴程頤四箴於右。左則劉井亭。劉定之所浚。右則柯亭。學士柯潛建亭之前。為土山。後堂有二柏。亦柯所植。號曰瀛洲。舊引劉井水入其中。池中有亭曰瀛洲亭。

又有尊道堂。修古堂。寶善堂。原心亭。成樂軒。皆院中晏休之所。今改史官堂為講讀廳。講讀堂為編檢廳。內堂之西。為聖祠。正堂西。為狀元讀書堂。今為修撰廳。東為土神祠。祀唐韓愈。其餘存者敬一瀛洲寶善原心四亭及劉井而已。又教習庶常館在正陽門之東。雍正十一年。皇城東玉河岸。皇祖御書堂額曰德業仁義。又堂之左為春坊。設左右庶子。掌坊事。滿漢各一。左右中允贊善。滿漢各二。堂之右為司經局。設洗馬掌局事。滿漢各一。按明初詹事以勳舊大臣兼領。不另置官。後設詹事院。更名春坊。隆慶後始以翰林官序補。又明時坊局最重。春坊之長。間設大學士。雖列署詹事。而起居注官不隸。本朝以翰林升補。附於詹事。焉。記注之所。館在午門之西。日講起居注官。恭繕。記注之所。二員。漢內務府在武英殿後。掌以總管大臣領一員。漢內務府在武英殿後。掌以總管大臣領

世宗憲皇帝特建以為新科詹事府。在東堤西嚮。設詹事滿

聖祖御書堂額曰德業仁義。又堂之左為春坊。設左右庶

子。掌坊事。滿漢各一。左右中允贊善。滿漢各二。堂之右為司經局。設洗馬掌局事。滿漢各一。按明初詹事以勳舊大臣兼領。不另置官。後設詹事院。更名春坊。隆慶後始以翰林官序補。又明時坊局最重。春坊之長。間設大學士。雖列署詹事。而起居注官不隸。本朝以翰林升補。附於詹事。焉。記注之所。館在午門之西。日講起居注官。恭繕。記注之所。二員。漢內務府在武英殿後。掌以總管大臣領一員。漢內務府在武英殿後。掌以總管大臣領

營造慶豐院三日奉宸武備上駟及織染局藥坊皆各有分署

世宗御

書額曰職六科在午門外東西相嚮吏戶禮在東

司綜理一給事滿漢各一在西每科掌印給事中滿

漢各一與內閣相對謂之六科廊後遷今處又舊

門之西與內閣相對謂之六科廊後遷今處又舊

制六科無所統雍正二年中書科在午門外之西

命以科隸都察院按明初遇大朝會中書滿

漢各一與翰林宮坊六科官同為侍從之臣上殿東

舍人與翰林宮坊六科官同為侍從之臣上殿東

西班對立東宮朝賀文華殿導駕侍班今制統于

內閣止掌書寫誥勅其直房則仍舊焉又有尚寶

司亦在午門外西宗人府在皇城東西嚮設宗

兵科之上今裁宗人府在皇城東西嚮設宗

一親王郡王貝勒貝子宗室公將軍為之又設漢

府丞一理事官副理事官各四及主事經歷等員

世宗御書堂額曰敦崇孝弟吏部在皇城東宗人府之

一侍郎滿漢各一。文選考功驗封稽勳清吏司四

各設滿漢郎中員外郎主事等官司務廳一堂主

世宗御

事專司奏章則各部並設筆帖式分掌翻譯各衙

門俱有欽天監太醫院等衙門明永樂時皆仍舊官舍為

之散處無序正統七年始以次營建今仍其舊吏

部後堂有明侍郎洪寬手植紫藤今名藤花廳

戶部在吏部南西嚮設尚書滿漢各一侍郎滿漢

南陝西四川廣東廣西雲南貴州清吏司凡十四

各設滿漢郎中員外郎主事等官而順天直隸及

奉天所屬州縣則以福建山東二司分理之司務

廳一

世宗御書堂額曰九式經邦大庫在署東北緞疋庫在東

安門內顏料庫在西安門內謂之三庫

特派大臣管理其郎中員外郎司庫等官于各部院揀調

又有甲乙二庫火庫在署西舊設寶泉局在城東

四牌樓街北今為公署別設四廠建爐鼓鑄以待

郎滿漢各一員總之滿漢司官各一員為監督其

下有大使五員直省鈔關稅課其題請皆由戶部

又總督倉場公署在城東設侍郎滿漢各一員董

大書一充志卷二京師

三

三

三

三

三

三

三

三

三

三

三

三

三

三

三

三

三

三

三

三

三

三

三

三

三

三

其事有
世宗御書堂額曰慎儲九穀通州亦有侍郎公署京城通

州各設有倉其在京者海運倉舊太倉南新倉在通
米倉北新倉與平倉富新倉太平倉萬安倉在通

州者曰大通中倉大通西倉舊有南倉今裁併又
有本裕倉在會清河
科道及各部屬郎中為坐糧廳內閣中書部院監
寺屬官為各部屬郎中為大通橋監督則于各倉監
督揀調歲差副都統禮部滿漢各一侍郎滿漢各
及滿漢御史稽察之禮部滿漢各一侍郎滿漢各
二儀制祠祭主客精膳清吏司四各設滿漢郎中
員外郎主事等官司務廳一鑄印局會同館附焉
舊有行人司設司正司副行人等官屬于禮部今

世宗御書堂額曰寅清贊化按禮部公署明宣德五年

建時諸署未立以禮部所典皆國家大禮故先之
既成賜什器百六十二刻禮部公用字于上分南
禮部藏書百二十部實之嘉靖中御書視日儀刻
石于署內兵部在皇城東宗人府後西嚮設尚
寅清堂前書滿漢各一侍郎滿漢各二武選

職方車駕武庫清吏司四各設滿漢郎中員外郎
主事等官司務廳一其外有會同館隸焉
世宗書堂額曰整肅中樞按兵部舊有督捕公署本舊

行人司署在西長安門外本朝順治十一年特
設以待郎署以詔八旗逃兵與窩逃者並察緝盜賊
康熙三十八年刑部在皇城西東嚮設尚書滿漢
年裁併刑部刑部各一侍郎滿漢各二直隸奉天

江蘇安徽浙江江西福建湖廣山東山西河南陝
西四川廣東廣西雲南貴州督捕清吏司凡十八
各設滿漢郎中員外郎主事等官司務廳一司獄

世宗御書堂額曰工部在皇城東戶部後西嚮設尚書
明刑弼教工部滿漢各一侍郎滿漢各二營繕虞
衡都水屯田清吏司四各設滿漢郎中員外郎主

世宗御書堂額曰敬敕百工節慎庫在署之東製造庫在
長安右門外丙丁戊三庫在西安門內皆屬焉寶
源局在朝陽門內西南新增一廠在崇文門內泡
子河有滿漢司官各一員為監督其下有大使二

先師孔子講書。

御製諭旨訓勉多士。五年。

特旨親詣行禮畢。奉
特旨創建辟雍于藝倫堂之前。酌古準今。規制皆由
御定。正殿穹崇。飛簷四出。汲井引泉。環以圓海。建石橋

四。欄楯周列。前建琉璃樓一。碑亭二。鐘樓鼓樓各
一。正殿懸

御書辟雍匾額。牌樓鐫
御書學海節觀園橋教澤二匾額。碑亭鐫

御製國學新建辟雍園水工成碑記。

御製上丁
釋奠後臨新建辟雍講學得近體四首詩。及
御製易經君子以自強不息論。大學為人君止於仁為

人臣止於敬。為人子止於孝。為人父止於慈。與國
人交止於信。論。並於藝倫堂懸

御書福疇攸敘匾額。四十八年。辟雍丁竣。五十年二
皇上釋奠親詣行禮成。

御新建辟雍講學行禮。自行聖公王公大臣以下。暨諸
紳士。觀禮聽講者三千餘人。各以次

恩賚有差。又康熙四十三年三月
聖祖仁皇帝御製平定朔漠告成太學碑。雍正三年五月

世宗憲皇帝御製平定青海告成太學碑。乾隆十四年四
月。

皇上御製平定金川告成太學碑。二十一年五月
皇上御製平定準噶爾告成太學碑。二十四年十二月

皇上御製平定回部告成太學碑。四十一年四月。
皇上御製平定兩金川告成太學碑。俱建立碑亭於

文廟內。又乾隆三年以來
皇上釋奠皆有

御製詩。又有
御製國子監瑞槐詩。繪圖勒石。欽天監在鴻臚寺南西

世宗御書堂額曰奉時敬授。按監所司觀星臺在城東
南隅。一名瞻象臺。元至元十六年。建司天台于大

都。先是儀象之器。猶用金舊。而規環不協。至是大
史郭守敬出所製簡儀仰儀及諸儀表。皆臻精妙。

大清一統志 卷一百一十五 禮志 京師

御製新儀

明洪武中取至南京正統中復造儀器置臺上有
 渾天儀簡儀銅球量天尺諸器本朝康熙十一
 年以舊儀年久多不可用
 儀一六一天體儀一赤道儀一黃道儀一地平經
 儀一地平緯儀一紀限儀一陳于臺上至今遵用其
 舊儀移藏臺下又時憲書局在宣武門內天主堂
 東即明天啟二年都御史鄒元標副都御史馮從
 吾所建首善書院後尚書徐光啟借院修歷名曰
 歷局本朝令西洋太醫院一在欽天監南設院使
 人居此治理時憲書院附焉按院內有明堂針灸銅
 教習廳吏目諸員附焉按院內有明堂針灸銅
 人金時安撫王鳳使宋時所進歲久缺壞元至元
 二年元波籍國使宋時所進歲久缺壞元至元
 有針灸經石刻之乃宋仁宗御書至元間自
 汴移此又景惠在院北明嘉靖中建祀三皇隆
 慶四年罷本朝仍舉行歲以春冬仲月上甲日
 祭四譯館在正陽門外楊梅竹斜街舊在玉河橋
 臚寺少卿銜提督之並典務廳正教協教序班隸
 于禮部凡八館曰西天口暹羅曰回回曰八百曰

世宗御

高昌曰西番曰緬甸曰百譯舊設譯字生九十六
 名今酌留八名按明洪武十五年命侍講大原
 潔譯蒙古文字譯字官隸翰林始此永樂十五年
 命國子生三十八人隸院習譯書人月給米一石
 遇開科令就試仍譯所作文字合格出身置館長
 安左門外處之是後皆以學士掌其事弘治初始
 用太常卿鑾儀衛在刑部北以大臣提督之設鑾
 或少卿鑾儀衛在刑部北以大臣提督之設鑾
 雲麾使治儀正整儀尉等官所曰左右中前後五
 所司日鑾輿馴馬擊蓋弓矢旌節幡幢扇手斧鉞
 戈戟班劍東西共十二司又有馴象司駕儀走輦
 玉輅大輅大馬小馬御拜褥靜鞭櫻薦篋頭亭座
 駕庫等員主事經歷附焉
 書堂額曰恪恭與衛鑾駕庫在東長安門外翰林
 院西馴象所宣武門內之西俱衛中官員掌之
 按明初以鑾儀司改設錦衣衛職掌鑾儀其後
 專理詔獄任寄日重掌衛官率皆五府八旗都統
 都督本朝改名鑾儀始專典儀衛
 衙門分駐京城分左右翼各設都統副都統參領

佐領等官領之。其治事之地。未設專署。雍正二年。始授以各旗官房為都統公署。有

世宗御書堂額曰公忠勤慎。又護軍統領前鋒統領及火

特簡大臣入人總理。其下設翼長前鋒參領副參領護軍

師營。以漢侍衛十員領之。九門提督衙門。在地安

其下有委署把總八員。乾隆二十一年移建。設官

兒衙。本禮部會同館。乾隆二十一年移建。設官

詳後武職。又設問刑之員。外郎主事筆帖式等官

世宗御書堂額曰清風輦轂步軍舊制。止設三營四十六

年。詔于京師設南北左右四營。圓明園管轄舊為南營。今

改為中營。共五營。各設副將參將等員。列汛分駐

順天府。在地安門外鼓樓東。即元大都路總治舊

署。明為順天府。本朝因之。設官詳後文

職。世宗御書堂額曰肅清畿甸。所屬大典宛平二縣。並為京

縣。亦各崇文門監督署。在崇文門外街東。又左右

有屬。翼監督。各有公署。俱在城

內。五城兵馬司。並在外城。設指揮一。副指揮一。吏

目一。分轄于五城。御史乾隆三十

一年。以五城所轄道里遼濶。改

副指揮。以宗室子弟。左學舊在大市街之東。今在燈

建。以五城所轄道里遼濶。改

市口。右學舊在瞻雲坊之北。今在絨線胡同。有正

副總管及教習。清漢書騎射各員。並選翰林官稽

察之。乾隆二十一年。裁漢教習九人。改為繙譯教

習。覺羅學。八旗各一所。雍正十

景山官學。在景山

兩旁。康熙二十五年。設以教三旗子弟。又有萬善

殿官學。以教內監。即于景山官學教習內揀選一

人。教習其讀書處。咸安宮官學。在內西華門。雍正

及內府三旗子弟。八旗官學。在八旗分地。雍正五年

弟之俊秀者。入旗官學。以就學者眾。即各旗官

房。容百人。誦講者。建為官學。隸國子監。又有義學。

亦存。八旗分地。雍正三年。建別課幼學。屬禮部。

貢院。在京城東南隅觀星臺之北。元禮部舊址。

也。明永樂時。改為貢院。萬歷初。因故址拓地。

九

九

九

九

九

九

九

九

九

九

九

九

九

九

九

九

九

九

九

九

九

九

九

九

九

重建。本朝屢加增葺。乾隆元年。增廣號舍二千餘間。九年十月。

皇上臨幸閱視。御製詩四章。刻石至公堂。並

御書匾額曰旁。侍衛教場。鑲黃旗在東安門內之北。正

求俊。又。旗在東安門內之南。為上三旗侍衛習藝之所。其

八旗分列所居各門外。亦各有教場。以為官兵操

練之。教場在德勝門外。順治十三年置。為八旗官

所。府武鄉試。俱于此分圍校試。

祠祀大高元殿。在神武門北。明嘉靖中建。本朝雍正八年重修。乾隆十一年又修。

皇上御書匾曰元宰無為。每歲元旦必時應宮。在玉河

親詣瞻禮。光閣後。雍正二年建。祀龍神。宣仁廟。在東華門外。雍正六年建。

世宗御書匾曰瑞澤霑和。疑和殿。在東華門外。雍正十年

世宗御書匾曰協和昭泰。建。祀雲師。

世宗御書匾曰。在神武門外。雍正十九年。建。祀雷

世宗御書匾曰。在地安門外。日中坊。東祀北

本朝。在東華門外。日中坊。東祀北

聖。在東華門外。日中坊。東祀北

御製。在東華門外。日中坊。東祀北

皇。在東華門外。日中坊。東祀北

世宗御書匾曰。在東華門外。日中坊。東祀北

御書匾曰。在東華門外。日中坊。東祀北

皇上御書匾曰。在東華門外。日中坊。東祀北

御製文并詩。在東華門外。日中坊。東祀北

御製文并詩。在東華門外。日中坊。東祀北

御製文并詩。在東華門外。日中坊。東祀北

御製文并詩。在東華門外。日中坊。東祀北

世宗御書匾曰興昭顯廟在西華門外。雍正十年建。祀雷澤昭彰。

世宗御書匾曰導顯佑宮在地安門外。日中坊橋東。祀北極佑聖真君。明永樂十三年建。

皇上特命重修。落成後。乾隆二十八年。

聖駕親臨瞻禮。

御書匾曰拱宸錫福並

御製碑文。火神廟在地安門外。日中坊橋西。元至正六年建。明萬曆中增飾碧瓦重閣。本朝康熙二年列于祀典。歲以六月二十三日遣官致祭。

皇上御書殿內匾。都城隍廟在京城之西。南隅。明永樂中建。本朝雍正四年增修。

世宗憲皇帝御製碑文。

御書匾曰永佑畿甸。乾隆二十八年又修。

御書前殿匾曰神依民祉。後殿匾曰福蔭黃圖。又御製文。并詩勒碑。又紫禁城城隍廟。在神武門內之

大清一統志 卷二 京師 十

世宗御書匾曰順關帝廟在地安門外。舊名白馬關帝廟。承協德。

御書忠貫天人匾額。歲以春秋仲月及五月十三日致祭。又有廟在正陽門月城之右。有明焦弘撰董其昌書廟碑。康熙十六年

御書忠義匾額。按神廟食干載。至本朝而益顯。順治九年封為忠義神武關聖大帝。乾隆二十五年。改

神武為神勇。三十三年。加封神為忠義神武靈佑關聖大帝。其以後裔世襲翰林院五經博士。始于

康熙六十一年。至雍正三年。又封神曾祖為光昭公。祖裕昌公。父成忠公。崇祀後殿。

勅直省府州縣有司。至春秋致祭。其民間所建廟宇。遍天下。東獄廟在朝陽門外。二里。元延祐中建。有趙孟

世延書昭德殿碑。列墀下。神像係元昭文館大學士。劉元手塑。明正統中重修。有英宗御製碑記。

本朝康熙三十九年。重建。有

聖祖御製碑文。又

西。其每年秋遣官致祭。又有永佑廟。雍正九年建。

世宗御書匾曰順闕帝廟。在地安門外。舊名白馬關帝廟。

御書忠貫天人匾額。歲以春秋。本朝雍正五年重修。仲月及五月十三日致祭。又有廟在正陽門月城之右。有明焦弘撰董美

御書忠義匾額。康熙十六年。義匾額。按神廟。食千載。至本朝而益顯。順治

九年封為忠義神武關聖大帝。乾隆二十五年。改

神武為神勇。三十三年。加封神為忠義神武靈佑

關聖大帝。其以後裔世襲翰林院五經博士。始於

康熙六十一年。至雍正二年。又封神會祖。為光昭

勅直省。府州縣有司。至春秋致祭。其民間所建廟宇。遇天

下。東獄廟。在朝陽門外二里。元延祐中。建。有趙孟

頤書。昭德殿碑。列碑下。神像係元昭文館大學

聖祖御製碑。三十九年。重建。有洪宗御製碑記。

御書匾曰靈昭發育。雍正十年重修。乾隆二十六年復加

皇上御書嶽宗昭貺蒼靈贊化諸額。并

御製碑文。詩刻。又乾隆二十一年。於靜明園內山西

御書殿內匾曰蒼靈賜禧。有

御製玉泉山東龍王廟。在靜明園內山東。乾隆十六

嶽廟碑文。龍王廟。在靜明園內。山東。乾隆十六

御書正殿匾曰靈源昭應殿前泊岸上。有真武廟。在

御製碑二座。又黑龍潭龍皇廟。詳後山川。南苑中王

御書殿外匾曰辰居資佑。寧佑廟。在公臺。雍正中建。

世宗御書匾曰薰風布澤。賢良祠。在白馬關帝廟旁。雍正

世宗勅建。額曰崇忠念舊。祀王公大臣之有功。國家者。王

二人。怡賢親王和碩超勇襄親王策凌。公七人。愛

星阿。圖海。福善。費揚古。賴塔。伊德。兆惠。侯三人。李

國翰。張勇。施琅。大學士三十四人。范文程。巴克什

達海。額色黑。甯完我。魏裔介。王熙。阿蘭泰。李之芳。

張玉書。張英。吳璵。李光地。張鵬翮。富寧安。朱軾。田
從典。高其位。馬齊。伊桑阿。福敏。黃廷桂。蔣溥。史貽
直。梁詩正。來保。傅恒。尹繼善。陳宏謀。劉綸。劉統勳。
舒赫德。高晉。英廉。尚書十四人。姚文然。魏象樞。湯
斌。顧八代。徐潮。馬爾漢。趙申喬。勵杜訥。徐元夢。楊
名時。汪由敦。李元亮。阿里衮。錢陳羣。左都御史一
人。拉布敦。都統三人。根特。馮國相。傅清。將軍六人。
佛尼勒。莽依圖。王進寶。孫思克。阿爾納。和起。總督
十七人。孟喬芳。李國英。靳輔。于成龍。趙良棟。傅臘
塔。齊蘇勒。楊宗仁。李衛。那蘇圖。陳大受。鶴年。喀爾
吉善。鄂弼。吳達善。何焯。袁守侗。巡撫四人。陳瓊。徐
士林。潘思榘。李湖。副都統一人。褚庫。巴圖魯凡七
人。十八。昭忠祠。在京城內玉河橋東南。雍正二年。

勅建祀

皇上御書匾曰表獎忠勳。雙忠祠。在

文門內。乾隆十六年奉。合祀都統一等伯謚襄烈傅清。左都御史等伯
謚壯果拉布敦。旌勇祠。在地安門外之西。乾隆三
御書匾曰勇烈雙垂。旌勇祠。十三年奉。

旨建祀。一等承恩毅勇公將軍。勅建祀。都統扎拉豐阿。護
軍統領。領觀音保。總兵李全。王。王。德福。有
御製碑記。

寺觀永安寺

在太液池東北。踞水中。為金瓊華島北
此。本朝順治八年。立塔建寺。康熙十八年重修。
舊名白塔寺。乾隆八年。

皇上特命重修。改今名。有
御製碑記。寺西山路而上。為悅心殿。每

臨幸。常視事于此。西北為閱鼓樓。樓上壁間嵌三希堂
石刻。其山之西麓。有古井。輓轡綆汲。可致山巔。
御製古井記。又辨瓊島必當時疏浚液池之土。就近成
島。斷非如陶宗儀輟耕錄所云。輦致塞外者。又有
漪瀾堂。據瓊島之北麓。略仿金山規制。為之。其東
北岸。為春雨林塘。引太液池水。注為池。池塘北相
對。為畫舫齋。皆有
御製詩。西天梵境。在太液池東北。舊所謂大

西天經廠者也。乾隆二十四年修葺。
御書殿內匾額曰恒河演乘。其東北有鏡清齋。齋臨荷

沼。如在鏡中每

臨幸皆有
御製詩
闡福寺 在大液池西北。有亭五。巽然出水際者。為五龍亭。亭之後即寺。有明季亭館舊

址。

聖祖臨幸西苑常奉
太皇太后避暑於此。乾隆七年。
皇上特發內帑葺之。仿正定府隆興寺之制。建佛宇

賜名瀾福有
御製碑文及詩。其東為澄觀堂。

臨憇視事
弘仁寺 在八液池西南岸。舊為明世宗清馥
于此。康熙五年改建。移鷲峯寺旃檀

像供此。康熙六十年。
聖祖御製旃檀佛西來歷代傳祀記。乾隆二十五年。

皇上發帑重修有
御製碑文。又

御書正殿匾曰
仁壽寺 在弘仁寺東。乾隆二十五年。

勅建。為
皇太后祝釐。

皇太后祝釐。

御書匾曰總
持壽世。福佑寺 在西華門外路北。雍正元年建。寺

澤流九有。
世宗御書大殿匾曰慧燈朗照內殿匾曰慈容儼在。栢林

寺 在內城東新橋北。元至正中建。本朝康熙五

聖祖仁皇帝六十萬壽。

世宗憲皇帝就藩邸近寺施檀重修。以為祝釐之地。

聖祖特賜匾曰萬古栢林。乾隆二十五年重葺。有

御製碑文。
御書大殿匾曰
恩佑寺 在暢春園鐘樓北。雍正元年

聖祖御容以時展謁。薦獻如禮。乾隆八年移奉
安佑宮。此寺遂專為佛地。聖化寺 在

聖祖御書大殿匾曰香界連雲。觀音閣匾曰海潮月印

皇上御書匾曰能仁妙覺。旁有精舍數椽。每逢

皇太后聖安。還
懋于此。大報恩延壽寺 在萬壽山之北。前臨昆明

皇太后六旬大慶。

皇太后命特建茲寺。為

御製碑文勒石。又于寺之西建堂。塑五百羅漢像。有

羅漢堂說。香嚴寺。在玉泉山。靜明園內山上。乾隆二十二年修建。寺內有

御書玉峯塔影。初地殊標。二力勝果。三摩慈蔭。四智無

遮。五蘊皆空。六度圓成。七寶莊嚴。徧法界。觀同叅。最上諸匾。妙喜寺。在玉泉山

西門外。乾隆三十三年修建。香山寺。在香山。今為

御書殿內匾曰香海同源。本遼中丞阿里吉捨宅為之。殿有二碑。載捨宅始

末。光潤如玉。白質紫章。寺僧目為鷹爪石。舊云寺

即金章宗之會景樓也。金大定二十六年重建。賜

名大永安寺。又名甘露寺。明正統中。太監范宏拓

之。門徑寬深。喬木交蔭。依山窅窿。以為殿宇。本

朝康熙十六年重修。聖祖御書普照乾坤四字匾額。乾隆八年復修。

皇上御書圓靈應現匾殿。左為來青軒。軒居山半。環合

巖椒。俯臨澗壑。女牆周匝。林木青蒼。極延攬之。勝

殿後為藏經閣。山之巔為靜室。乾隆十四年建。

御書殿外匾曰遊目天表。內曰香霧窟。并

御書西山霽雪石刻在焉。為燕京八景之一。宗鏡大昭

廟。在香山。靜宜園。亦名昭廟。乾隆四十五年。後

以居之。有洪光寺。在香山。靜宜園內。孫國救燕

御製昭廟詩。都遊覽志。穿洪光寺柏徑而上。

即香山寺。藏經殿。區懷瑞遊業。洪光亦古刹。巨璫

鄭同重修。都穆南濠集。洪光短垣。透門地。悉幾以

石。寬平可坐。山之勝一覽而盡。黃汝亨寓林集寺。

嶺。凡九曲。歷十八盤而上。每磴松柏成行。如列屏

嶂。劉侗帝京景物略。洪光寺徑上指玉華寺。再上

指玉皇閣。下指碧雲寺。再下指洪法寺。本朝康

熙中重加修葺。聖祖御書殿內匾曰慈雲常蔭。殿前八角亭匾曰光明三

昧。乾隆十年修建。靜宜園。并葺茲寺。

皇上御書匾曰香岳淨域。按鄭同本朝鮮人。明成化

大監。寺內圓殿。千佛各坐寶蓮。皆極工巧。蓋同仿

朝鮮製造。臺右有姜立綱書碑。

壽安寺

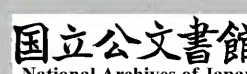
在香山東北之壽安山。本唐兜率寺。元為昭孝寺。殿前有二娑羅樹。相傳來自西域。元至治元年重建。因壽安山為名。有臥佛二。一香檀像。唐貞觀中造。一銅像。明憲宗時造。俗名臥佛寺。寺門有胡澹碑。本朝雍正十二年重建。改名普覺寺。

世宗憲皇帝御書大殿匾曰功施草木。皇上御書匾曰壽者身三字。按朱彝尊曰下舊聞。以壽安山為即五華山。考陳循環宇通志五華山即香山之分支也。

古蹟遼故宮

在京城南。遼太祖會同元年建。王士章敏曰長春曰崇德曰興聖曰敦睦曰永昌曰延慶曰長春曰太和曰延和殿名曰清涼曰元和曰嘉寧堂名曰天膳樓名曰五花。金故宮在京城曰五鳳曰迎月閣名曰乾文。元元年建。宇文懋昭大金國志。應天門內殿凡九重。殿二十有六。樓閣倍之。正中曰皇帝正位。後曰皇后正位。位之東曰內省。西曰十六位。乃妃嬪居之。金史地理志。應天門內有左右翔龍門及日華

月華門。前殿曰大安。殿之東北為東宮。正北列三門。中曰翠英。為壽康宮。母后所居也。西曰會通門。門北曰承明門。又北曰昭慶門。東曰集禧門。尚書省在其外。其東西門左右嘉會門也。門有二樓。大安殿。後門之後也。其北曰宣明門。則常朝後殿門也。北曰仁政門。後有仁政殿。常朝之所也。又大定二十五年。宰相入見于香閣。其後承安泰和間。遂為轉對召見之所。外有乾元泰和慶寧紫宸慶和廣仁神龍太和厚德垂拱崇政清輝慶春天香瑤光睿思蓬萊長生浮生長樂。皆金殿名也。啟慶聖壽翠微慶寧景明坤寧光春磐寧仁壽隆慶長春建春興德慶元光興集慶光儀會聖。皆金宮名也。明統志。西府南有舊元故宮。在皇城內。即明西燕城。蓋即其遺址。苑地。元世祖至元十年。建王士點禁扁。大明門。殿正門也。旁有掖門。繞為長廡。左右為文武樓。與廡相連。門之左為日精門。右為月華門。大明殿。乃朝會正殿也。殿十一間。殿後有寢宮。宮後連抱長廡。廡後橫亘道以入。延春宮。寶雲殿。在寢殿後。東廡為鳳儀門。西廡為麟瑞門。嘉慶門。在殿東。景福門。在殿西。延福門。在寶



雲殿後。左為懿範門。右為嘉則門。內為延春閣。閣九間。後有寢殿。香閣。文思殿。在大明寢殿東。紫檀殿。在大明寢殿後。又有慈福殿。曰東煖殿。明仁殿。曰西煖殿。左為景耀門。右為清灝門。玉德殿。在清灝門外。東為東香閣。西為西香殿。宸慶殿。在其後。又有隆福宮。皇太后所居。在大內之西。興聖之前。光天門。乃光天殿之正門也。左為崇華門。右為膺福門。殿七間。左廡為青陽門。右廡為明暉門。翥鳳樓。在青陽之南。驂龍樓。在明暉之內。又有壽昌殿。曰東南殿。嘉禧殿。曰西煖殿。針線殿。在寢殿後。又有楠木殿。一名文德殿。蓋頂殿。在光天殿西北。興聖宮。在大內之西北。宮內建小直殿。後有禮天臺。高跨殿上。興聖門。乃興聖殿之北門也。左為明華門。右為肅章門。殿七間。東廡為弘慶門。西廡為宣則門。凝暉樓。在弘慶之南。延灝樓。在宣則之南。又有嘉德殿。寶慈殿。山字門。在興聖宮後。乃延華閣之正門也。閣五間。圓亭。在華延閣後。芳碧亭。在園亭東。青亭。在圓亭西。東蓋頂殿。在延華閣寢殿前。西蓋頂殿。在延華閣西。此元宮闕制度之大畧也。明燕王府。仍元宮遺址。永樂十五年。始建造焉。

奎章閣

在元故宮。聖殿西。較耕錄。元文宗天歷二年。建置大學士等官。以侍燕閒。左右藏

秘書書畫等物。設官掌之。至正初。改為宣文閣。同樂園。大金國志。西出玉池。蓬瀛。柳莊杏林。盡在於是。師拓趙秉文皆有同樂園詩。按金史。又有蓬萊院。熙春園。廣樂園。芳苑。環秀亭。建春宮。南苑。東園。西苑。北苑。御苑。輟耕後園之名。俱載本紀。諸傳中。今無考。御苑。輟耕苑。在元隆福宮西。厚載門北。有香殿。有石假山。上有圓殿。在山前。圓頂上。後有流杯池。歇山殿。在圓殿前。東西。水心亭。在歇山殿池中。引金水注焉。棕毛殿。在假山東。偏苑。西有翠殿。又有花亭。毬閣。金殿。苑外。重繞長廡。廡後。出內牆。東連海子。以接後載門。元掖庭記。元建內殿。制度精考。極一時之麗。有光天。玉德。七寶。瑤光。通雲。凝翠。廣寒。等殿。不能一一數也。大內有德壽宮。翠華宮。擇勝宮。連天樓。紅鸞殿。入霄殿。五華殿。又有迎涼之所。曰清林閣。又有溫室。曰春熙臺。曰九引臺者。七夕乞巧之所也。曰刺繡亭。緝衮堂者。冬至候日之所也。九龍墀。延香亭。春時宮。女傳杯于此。拱壁亭。又名夜光

南北柱石題曰戴鰲曰飛虹。有洞嵌石壁上刻秀巖二字。石磴數十級。有方邱焉。最上為乾運殿。古松大柏覆之。按明英宗所居南內。亦曰南宮。謂之小南城。以其近東苑之南城也。其地在禁垣內之東。燕京八景。金明昌遺事。燕京八景曰瓊島春暉。蓊門飛雨。盧溝曉月。居庸疊翠。金臺夕照。元人多有題咏。明永樂中學士胡廣等繪圖作詩。倡和稱盛。改蓊門飛雨為蓊門烟樹。皇上有燕京八景詩。改玉泉垂虹為玉泉趵突。西山積雪為西山晴雪。並各有御書八景碑亭。

大清一統志卷之二

直隸全圖

直隸全圖



直隸全圖

直隸統部表

漢	幽州部	秦置上谷 漁陽古北 平遼西四 郡漢高增 置涿郡勃 海二郡昭 帝增置廣 陽國後漢 刺史治幽 以勃海郡 屬冀州
三國魏	幽州	領燕范陽 二國上谷 北平遼西 廣寧四郡 刺史治涿
晉	幽州	領燕范陽 二國上谷 北平遼西 廣寧四郡 刺史治涿
後魏	幽州	幽冀充定 相平安瀛 燕滄殷南 營十二州 及司州地
齊周	幽州	幽冀充定 相平安瀛 燕滄殷南 營十二州 及司州地
隋	涿郡	涿郡上谷 博陵恒山 信都趙郡 襄國武安 清河及武 陽渤海等 郡地
唐	幽州	屬河北道 及河東道
五代	幽州	晉天福初 遼置京宋 遼為南京 中都河北 置中書省 京師
遼宋	幽州	遼置京宋 遼為南京 中都河北 置中書省 京師
金	幽州	遼置京宋 遼為南京 中都河北 置中書省 京師
元	幽州	遼置京宋 遼為南京 中都河北 置中書省 京師
明	順天府	洪武初 北平布政 使司永 初建北京

大清一統志 卷三 直隸統部表

上谷郡 秦置漢三沮陽縣
上谷郡 永嘉後廢

媯州 廢屬德置
媯州 長安中徙晉初入遼遼會同元年改名屬西京道

可汗州 廢屬德置
可汗州 洪武初改置懷來衛屬萬全都司

儒州 唐未置治晉初入遼遼屬西京道
儒州 皇統元年初廢延祐州廢屬德三年復置

龍慶州 興府崇慶改名初復置改名
龍慶州 置曰隆慶直隸京師隆慶初又改名

武州 光啟中置晉初入遼遼名屬西京道
武州 大定七年初升宣寧府中統四年改曰宣府八年又改年收宣德永樂七年名屬西京府後至元置鎮三年又改名屬大都路

歸化州 宣德州 順靈府 宣府鎮

上谷郡 易州 易州 易州 易州 易州 易州

代郡 秦置前漢治桑乾後漢徙治高柳

代郡 徙治代縣復置孝昌永嘉後廢

蔚州 天寶初自晉初入遼遼屬西京路至元二年洪武四年廢屬弘州改屬山西尋復置屬大同府宣德府

勃海郡 前漢治浮陽後漢治南皮

滄州 開皇初郡廢大業初廢屬勃海復置屬河東道

滄州 宋屬河北東路

信都郡 開皇初郡復置屬河廢大業初北道

冀州 乾寧中置乾寧軍

冀州 晉初入遼大觀二年置寧州周升州屬河收復復故北東路

冀州部 秦置邯鄲黃初中白領趙鉅鹿治長樂鎮鉅鹿二郡移治信安平信都勃海武邑

冀州 開皇初郡復置屬河廢大業初北道

冀州 宋屬河北東路

直隸統部表

三

高陽郡 郡徙縣屬 高陽郡 泰始元年 置治博陵	南營州 南營州 永熙二年 僑置蓋 昌黎郡	州郡皆徙 廢為遂城 縣屬上谷 郡	武德五年 置蠡州 觀初廢	後唐置 安肅軍 安肅州 安肅州 洪武六年 廢州為安 肅府	宋太平興 大定二十 國七年以 八年徙安 肅州治葛 城復於葛 城洪武七 年廢州屬 保州屬保 州屬保州 十四年復 置屬保定 府
廣信軍 遂州 遂州 洪武初省 入安肅	宋太平興 天會七年 至元二年 宋六年置 升軍為州 省入安肅 後復置屬 保定路	名屬河北 西路	宋熙寧四 年置寧遠	宋太平興 天會七年 屬保定路 肅縣屬保 定府	宋太平興 天會七年 屬保定路 肅縣屬保 定府

博陵國 博陵郡 博陵郡 泰始元年 置治安平	北平郡 北平郡 齊廢	定州 定州 皇始二年 置安州天 興二年改 名治中山 領北平博 陵常山鉅 鹿共五郡	博陵郡 定州 定州 初改中山 復博陵屬 曰博陵郡 河北道 尋廢大業 初復為郡 改名	邢州 邢州 皇祐二年 置治無極	中山府 中山府 中山府 宋政和三 天會七年 屬正定路 年升府屬 復曰定州 河北西路 尋又為府	北平軍 完州 完州 洪武二年 降州為縣	宋慶歷二 年置 屬中山府	宋景德元 年移治蒲 陰屬河北 西路以無 極還定州	宋景德元 年屬正定 路改屬保 定屬保定 府	洪武二年 降州為縣
-----------------------------------	------------------	------------------------------------------------------------------	----------------------------------------------------------------------	--------------------------	---------------------------------------------------------------------------	---------------------------------	--------------------	--------------------------------------	-----------------------------------	--------------

陽平郡	清河郡 高帝置後漢建和二年改曰甘陵國	清河國 復故名改屬司州	清河郡 復故名改屬司州	廣宗郡 太和十一年置尋罷孝昌中復置屬司州	襄國郡 周武帝置開皇初郡復置屬河廢十六年北道置邢州大業初復為郡	襄國郡 廢永泰初復置屬河北道天祐三年改惠州	邢州 宣和初升天會七年中統二年洪武初復府屬河北復降為州升順德府為府至元二年升路屬中書省	順德府 順德路	威州 洪武初廢州為威縣	恩州 州徙以清河縣屬恩	大名府 屬廣平府
魏州	貝州 周宣政元開皇初郡復置屬河廢大業初北道復為郡	清河郡 開皇初郡復置屬河	貝州 開皇初郡復置屬河	貝州 武德三年置州九年州廢屬貝州	邢州 宣和初升天會七年中統二年洪武初復府屬河北復降為州升順德府為府至元二年升路屬中書省	邢州 宣和初升天會七年中統二年洪武初復府屬河北復降為州升順德府為府至元二年升路屬中書省	順德府 順德路	威州 洪武初廢州為威縣	恩州 州徙以清河縣屬恩	大名府 屬廣平府	大名府
武陽郡	魏州	大名府	大名府	大名府	大名府	大名府	大名府	大名府	大名府	大名府	大名府

東郡 秦始皇五年置治濮陽	頓邱郡 秦始二年置屬司州	濮陽國 咸和二年改名東晉後徙廢	頓邱郡 秦始二年置屬司州	頓邱郡 齊廢	瀛州 武德四年置治頓邱屬河北道	瀛州 晉天福三年徙廢	開德府 晉天福三年宋崇寧五初復曰瀛年徙治濮年升府屬州皇統四年河北東路年改名屬大名府	開州 屬大名府	開州 屬大名府	開州 屬大名府	開州 屬大名府
東郡 秦始皇五年置治濮陽	頓邱郡 秦始二年置屬司州	濮陽國 咸和二年改名東晉後徙廢	頓邱郡 秦始二年置屬司州	頓邱郡 齊廢	瀛州 武德四年置治頓邱屬河北道	瀛州 晉天福三年徙廢	開德府 晉天福三年宋崇寧五初復曰瀛年徙治濮年升府屬州皇統四年河北東路年改名屬大名府	開州 屬大名府	開州 屬大名府	開州 屬大名府	開州 屬大名府
東郡 秦始皇五年置治濮陽	頓邱郡 秦始二年置屬司州	濮陽國 咸和二年改名東晉後徙廢	頓邱郡 秦始二年置屬司州	頓邱郡 齊廢	瀛州 武德四年置治頓邱屬河北道	瀛州 晉天福三年徙廢	開德府 晉天福三年宋崇寧五初復曰瀛年徙治濮年升府屬州皇統四年河北東路年改名屬大名府	開州 屬大名府	開州 屬大名府	開州 屬大名府	開州 屬大名府

大清一統志卷之三

直隸統部

東西距一千二百二十八里。東至盛京錦州府寧遠

州界六百七十八里。西至山西大同府廣靈縣界

五百五十里。南至河南開封府蘭陽縣界一千四

百三十里。北至邊城一百九十八里。東南至海岸

四百四十里。西南至河南衛輝府濬縣界一千二

百九十里。東北至藩部界六百二十里。自京師至山

西大同府天鎮縣治五百六十里。自京師至山

盛京一千四百七十餘里。

分野天文尾箕室壁昴畢虛危分野

燕地尾箕分野屬幽州自尾十

度至斗七度為析木之次。今順天永平宣化當其地。衛地營室東壁分野屬并州自危十七星至奎四度為娵訾之次。今大名當其地。趙地昴畢分野屬冀州自胃七度至畢十一度為大梁之次。今正定順德廣平保定及易冀趙深定諸州河間天津之北境當其地。滄州錦州所屬則在虛危元楊之

次青州之宿為齊分也

建置沿革禹貢冀兗二州之域舜肇十有二州分冀

州為幽州晉地道記舜以冀州南北廣大分夏省

幽州仍為冀兗之域爾雅燕曰幽州郭璞曰此蓋殷制周禮職方

東北曰幽州春秋時為燕晉衛齊諸國地戰國時

為燕趙齊魏四國也按正定順德廣平河間春秋

衛地後屬魏又戰國時齊地直至滄州與秦并天

燕分界故通典曰滄州為齊趙二國之境秦并天

下置上谷漁陽右北平遼西邯鄲鉅鹿東郡等郡

漢元封五年置十三部刺史為幽冀兗三州地幽州

領上谷漁陽右北平遼西涿郡勃海六郡廣陽一

國冀州領魏郡鉅鹿常山清河四郡趙國廣平正

定信都中山河間六後漢因之幽州刺史治薊以

國而東郡則屬兗州勃海改屬冀州冀

州刺史治高邑省廣平國屬鉅鹿正定國屬常

山改信都曰安平建安十八年省幽州入冀州三

國屬魏復置晉初仍屬三州幽州治涿增領廣寧

冀州治房子增領章武高陽博陵兼屬司州司州

三國又改兗州之東郡曰濮陽國兼屬司州分領

廣平郡及陽平嘉後為石勒慕容儁苻堅慕容垂

所據永嘉三年石勒陷冀州建興二年又陷幽州

儁僭號於薊稱燕太和五年苻堅滅後魏幽冀二

州之外兖州移治滑臺後罷增置定皇始二年置安州相天

四年置東魏天平中徙置安皇興二年置瀛太和十

平初改名司州滄興平二年置殷孝昌二年南營永熙

置九州共領四十二郡。相州治及別領之四郡入今河南省界。北齊

置東北道行臺仍分置幽燕定瀛滄安趙。本殷州天保二年置。

東燕南營北燕。天保八年置。等州後周置幽州總

管府仍分置冀定瀛滄平趙南營元。本安州本燕州。

安。樂史太平寰宇記建德六年置。洛貝恒。三州俱宣政元年置。魏。大象二年置。等

州隋開皇初仍置幽州總管府三年罷郡存州大

業初府廢改諸州為涿郡。本幽州。上谷。開皇元年置。漁

陽。開皇六年徙置元州。北平。本平州。安樂。本元州開皇十年改置檀州。河間

本瀛州博陵。本定州。恒山。本恒州。信都。本冀州。趙郡。開皇十年置。

藥州。大業三年復為趙郡。襄國。開皇十六年置邢州。武安。本洛州。清

河。本貝州已上十郡屬冀州。武陽。本魏州。勃海。本滄州已上二郡屬兗州。等

郡唐武德初復改諸郡為州三年置幽州總管府

時邢洛魏定等州皆置總管府尋罷貞觀初分屬河北道。開元中置採訪使治

魏州領幽薊檀媯平涿瀛莫易定滄景鎮冀深趙邢洛惠貝澶十一州後又增祁州順州其蔚武

新等州則屬河東道開元二年置幽州節度使天寶以後改

為范陽盧龍又分置成德魏博義武橫海四節度

唐書方鎮表幽州節度使治幽州天寶元年更為范陽節度使寶應元年復為幽州及平盧陷又兼

盧龍節度使是年又置成德軍節度使治恒州廣德元年置魏博節度使治魏州建中三年置義武

軍節度使治定州貞元三年置橫海軍節度使治滄州太和三年罷橫海軍節度更置齊滄節度使

五年賜號義昌軍節度使天祐元年賜魏博節度號天雄軍節度二年更成德軍節度號武順軍節

度。五代後唐時平州入遼。石晉天福初割幽涿瀛莫檀薊順嬀新儒武蔚等州入遼。周顯德二年廢景州。六年取瀛莫等州。克三關。增置雄霸二州。於是與遼以白溝河爲界。宋雍熙四年分河北爲東西兩路。端拱二年併爲一路。熙寧六年復分兩路。東路治大名府。領開德河間等府。滄冀莫雄霸恩清等州。永靜乾寧信安保定等軍。西路治正定府。領中山信德慶源等府。洛深磁祁其幽順等州。入保等州。安肅永寧廣信順安等軍。其幽順等州入遼。會同元年建爲南京道。治析津府。領順檀涿易薊景平等州。其奉聖歸化可汗儒弘蔚等州則屬西京道。宣和四年歸宋置燕山府路。宋按史地理志作四年。而本紀作五年。蓋改名在未歸之前也。七年屬金。建炎初河

北東西二路皆入於金。金天會七年仍分河北爲東西路。貞元元年遷都燕京。改爲中都路。正隆二年又分置大名府路。中都路治大興府。領通薊易涿順平灤雄霸保安遂安肅等十三州。河北東路治河間府。領蠡莫獻冀深清滄景八州。西路治正定府。領中山府及威沃邢洛磁祁等六州。大名府路領開州。其德興府宣德蔚弘武等州仍屬西京路。元初改中都爲燕京。至元初仍曰中都。九年改大都。二十一年置大都路。又分爲永平保定正定順德廣平大名河間共八路。皆屬中書省。謂之腹裏。大都路領涿霸通薊滌順檀東安固安龍慶十州。永平路領灤州保定路領易祁雄安遂安肅完七州。正定路領中山府趙冀深晉蠡五州。廣平路領磁威二州。大名路領開州河間路領滄景清獻莫五州。其順寧府保安州蔚

州則屬上都路。明洪武初改諸路為府。九年置北平等處。

承宣布政使司。洪武元年克元都改為北平府。與諸府分屬河南山東行省。二年置

北平行中書省。三年置燕山。大興。永清。等六衛。九年革行省置北平布政使司。永樂元年

以北平為北京。禮部尚書李至剛等請立為京都。乃改曰北京。稱行在。以北平府為

順天。罷布政使司。以所領隸北京行部。十九年改

北京為京師。罷北京行部。以各府州直隸京師。順領

天保定。河間。正定。順德。廣平。大名。永平。八府。隆慶。保安。二州。宣德五年又置萬全都指揮使司。領宣

府左。右前。萬全。左。右。懷安。保安。保安。右。懷來。蔚州。隆慶。左右。永寧。開平。龍門。等十五衛。

本朝順治元年

世祖章皇帝定鼎建都。順天等八府。三州及宣府鎮。仍直

隸京師。康熙三十二年改宣府鎮為宣化府。雍

正二年升正定府之定。冀。晉。趙。深。五州為直隸州。

三年改天津衛為直隸州。七年升河間府之滄州

為直隸州。九年復升天津州為府。以滄州屬之。十

一年於熱河建承德州。十二年晉州仍屬正定。升

保定府之易州為直隸州。併轄山西之廣昌縣。乾

隆四年於熱河改設同知。裁承德州。並以八溝同

知。塔子溝。四旗。通判。皆轄於熱河兵備道。後又增

設喀喇河屯。通判。及烏蘭哈達廳。三座塔廳。凡七

廳。八年升順天府之遵化州為直隸州。四十三年

六。陞熱河廳為承德府。六廳並設州縣凡府十一州。

順天府 保定府 永平府 河間府

天津府 正定府 順德府 廣平府

大名府 宣化府 承德府 遵化州

易州 冀州 趙州 深州

定州

形勢東濱海。南控青齊。西擁太行。北際大漠。其名山之則有恒山。太行。碣石。其大川。則有桑乾河。滹沱河。衛河。易水。漳水。白河。灤河。其重險。則有井陘。山海。

居庸。紫荆。倒馬。諸關。喜峯。古北。獨石。張家。諸口。或經絡津脉。以利委輸。或枕倚腹背。而壯形勢。天府之雄。非雍豫所得而儼矣。

支職官

總督 舊設巡撫。駐保定府。雍正二年。升為總督。按

併歸總督兼理。仍兼管巡撫事。

提督學政

巡視長蘆鹽政 駐天津府

布政使 駐保定府 經歷 理問 庫大使 按直隸舊設

改置直隸布政使司。而以總督統之。

按察使

駐保定府

經歷

司獄

按直隸舊設巡道一員。總理各府州縣刑名。治

保定。雍正二年。改置直隸按察使司。而以總督統之。

霸昌道

駐昌平州。轄大興宛平霸州保定文安大城涿州房山良鄉固安永清東安香河昌

平順義懷柔密雲平谷十八州縣。

通永道

駐通州。轄通州三河武清寶坻薊州遵化寧河七州縣。永平一府。兼管河務。

清河道

駐保定府。轄保定正定二府。易冀定趙深五州。兼管河務。

天津道

駐天津府。轄天津河間二府。兼管河務。

大名道

駐大名府。轄順德廣平大名三府。兼管河務。

口北道

駐宣化府。

永定河道

駐固安縣。總理永定河工程。

熱河兵備道

駐熱河。

長蘆鹽運司

運同

運判

經歷

知事

倉大使

庫大使

廣積批驗所大使二員。小直治滄州長

蘆鹽場大使十員

越支嚴鎮興國富國豐財蘆臺石碑濟民歸化海豐。

順天府府尹

府丞

治中

京府通判

府學

教授二員

滿漢各一。訓導二員。滿漢各一。經歷

照磨

司獄

京縣知縣二員

大典宛平。京縣縣丞二員。

管河縣丞主簿二員

典史二員

四路同知

四員

東路同知駐通州。南路同知駐黃村。西路同知駐蘆溝橋。北路同知駐沙河。各轄干

總把總

司獄三員

南路西路北路各一。

石景山同知

永

定河南北同知二員駐周安北運河同知駐河西務通

判二員一駐楊村理事通判駐通州知州五員通州二員涿州二員薊州一員

學學正五員 訓導五員 吏目七員通州一員昌平一員

涿州二員 薊州一員 知縣十七員良鄉固安永清東安

寧河順義密雲懷柔平谷房山保定文安大城縣丞十二員良鄉二員固

雲房山大城東安各一武清四員主簿十二員寶坻文安良鄉固

安各一武清保定縣學教諭十四員良鄉固安永清

各一武清三員縣學訓導十七員 典史十

七員 巡檢十七員大興縣禮賢司朱育司黃

村司宛平縣盧溝司齊家

莊王平口石港司武清縣河西務寧河縣蘆臺

司密雲縣古北口房山縣茲家務薊州中營

驛丞二員和合驛楊村驛閘官三員慶豐閘柳村稅大

使一員居庸關

保定府知府 同知二員 通判三員理事通判

河通判駐府學教授 訓導 經歷 大使廣

子牙河知州二員祁州同州判二員 州學學正

二員 訓導二員 吏目二員 知縣十五員

清遠滿城安肅定興新城唐博野縣丞八員清

望都容城完蠡雄東鹿高陽新安縣學教諭十五員 訓

滿城新城蠡雄主簿唐縣學教諭十五員 訓

導十五員 典史十五員 巡檢二員張登司

永平府知府 理事同知 山海關通判 府學

教授 訓導 經歷 知州灤 州判 州學學

正 訓導 吏目 知縣六員盧龍遷安撫寧昌黎樂亭臨榆

縣學教諭六員 訓導六員 典史六員 巡

檢四員三屯司喜峯口 驛丞二員七家嶺驛

河間府知府 同知 通判 府學教授 訓導

經歷 知州景 州判 州學學正 訓導

吏目 知縣十員河間獻阜城肅寧任邱交 縣

丞三員河間吳橋故城 主簿四員獻任邱交 縣學教諭

十員 訓導十員 典史十員 巡檢五員景

鎮北魏村新橋 龍華鎮鄭家口

天津府知府 同知二員 通判三員滄州 府學

教授 訓導 經歷 知州滄 州判 州學學

正 訓導 吏目 知縣六員天津靜海青南皮鹽山慶雲

縣丞天津 主簿四員天津青縣靜海南皮 縣學教諭六員

訓導六員 典史六員 大使二員水師營北倉 巡

檢九員葛沽獨流鎮興濟司杜林鎮風 驛丞二

員楊青驛 流河驛

正定府知府 同知 通判 府學教授 訓導

經歷 大使豐盈 知州晉 州判 州學學正

訓導 吏目 知縣十三員 正定。獲鹿。陘井。阜平。樂城。行唐。

靈壽。平山。元氏。贊皇。無極。藁城。新樂。縣丞 正定。縣學教諭十三員

訓導十二員 阜平。止教。諭一員。典史十三員 巡檢三

員 兩嶺口。又頭。鎮。洪子店。

順德府知府 同知 通判 府學教授 訓導

經歷 知縣九員 邢臺。沙河。南河。平鄉。廣宗。鉅鹿。唐山內邱任。縣

學教諭九員 訓導九員 典史九員 巡檢

西黃村。

廣平府知府 同知 通判 府學教授 訓導

經歷 知州 磁州判。州學學正 訓導

吏目 知縣九員 永年。曲周。肥鄉。雞澤。廣年。邯鄲。成安。威。清河。縣丞

清河。縣學教諭九員 訓導九員 典史九員

大名府知府 同知 通判 府學教授 訓導

經歷 知州 開州判。州學學正 訓導

吏目 知縣六員 大名。元城。南樂。清豐。東明。長垣。縣丞三員 大名。

元城。縣學教諭六員 訓導六員 典史六員

巡檢 杜勝集。

宣化府知府 同知四員 東路。張家口。獨石口。多倫諾爾。通判

府學教授 經歷 司獄 巡檢 多倫諾爾。知州三

員 蔚。延慶。保安。州判 延慶。州學學正三員 訓導三員

吏目三員 知縣七員 宣化赤城萬全龍門懷來西寧懷安縣

丞二員 獨石口張家口 縣學教諭七員 典史七員

巡檢 永寧城 驛丞六員 雞鳴驛雲州驛長安驛土木驛榆林驛萬全驛

承德府知府 教授 經歷 知州 平泉州 吏目

通判管知縣事五員 灤平豐寧建昌赤峯朝陽 巡檢七員 張

營鞍匠屯郭家屯大閣兒黃姑屯八溝鄂爾土板 典史五員 皆以巡檢兼管

遵化州知州 州同 州判 州學學正 訓導

吏目 巡檢 西平壁山 知縣二員 玉田豐潤 縣丞 玉主

簿 豐潤 縣學教諭二員 訓導二員 典史二員

易州知州 州同 州判 州學學正 訓導

吏目 驛丞 上陳驛 知縣二員 涑水廣昌 縣丞 涑水 縣學

教諭二員 訓導二員 典史二員 巡檢 黃

冀州知州 州判 州學學正 訓導 吏目

知縣五員 南宮新河棗強武邑衡水 縣丞二員 南宮棗強 縣學教

諭五員 訓導五員 典史五員

趙州知州 州判 州學學正 訓導 吏目

知縣五員 栢鄉隆平高邑臨城寧晉 縣學教諭五員 訓導

五員 典史五員

深州知州 州判 州學學正 訓導 吏目

知縣三員 武強饒陽安平 縣學教諭三員 訓導三員

典史三員

定州知州 州同 州學學正 訓導 吏目

知縣二員 曲陽 深澤 縣學教諭二員 訓導二員

典史二員

武職官

京城提督九門巡捕五營步軍統領一員 以滿洲部院大臣兼

管。左右步軍總尉二員 步軍協尉 旗各三員 步軍

副尉 如協尉之數 步軍校 旗各二員 城門尉二十五員

內城正陽安定德勝東西直朝陽阜城崇文宣武九門每門二員外城東便西便廣渠廣寧

左安右安永定七 城門校二十五員 同門千總

員三十二員 內城九門外城七門每門二員

中營巡捕副將 叅將 游擊 都司 千總十

南營員把總二十員

南營巡捕叅將 游擊 都司 千總十二員

北營把總二十四員

北營巡捕叅將 游擊 都司 千總八員 把

春總十六員

左營巡捕叅將 游擊 都司 千總八員 把

總十六員

右營巡捕叅將 游擊 都司 千總八員 把

總十六員 按初制步軍中南北三營。叅將各一人。遊擊各一人。守備十有九人。千總

十有五人。把總三十人。乾隆四十六年定制中南北左右五營。中營管轄。圓明園增設副將

一人。餘營設員如右制。

暢春園守備員把總

圓明園守備

靜明園守備十千總 把總二員

靜宜園守備叅千總 把總樹村守備十把總

南苑總尉防禦八員

采育里防守尉 防禦二員 驍騎校

良鄉縣防守尉 防禦二員 驍騎校

固安縣防守尉 防禦二員 驍騎校

東安縣防守尉 防禦二員 驍騎校

三河縣防守尉 防禦二員 驍騎校二員

寶坻縣防守尉 防禦二員 驍騎校

昌平州防守尉 防禦二員 驍騎校

順義縣防守尉 防禦二員 驍騎校二員

霸州防守尉 防禦二員 驍騎校

古北口防守尉 防禦二員 驍騎校四員

獨石口防守尉 防禦二員 驍騎校二員

千家店掌關防防禦 防禦一員 驍騎校

冷口防守尉 防禦二員 驍騎校三員

羅文峪防禦 驍騎校二員

喜峯口防守尉 防禦二員 驍騎校四員

永平府防守尉 防禦二員 驍騎校二員

山海關副都統二員 佐領八員 防禦八員

驍騎校八員

保定府城守尉 防禦四員 驍騎校四員

雄縣防守尉 防禦二員 驍騎校二員

滄州城守尉 防禦四員 驍騎校四員

玉田縣防守尉 防禦二員 驍騎校二員

張家口協領三員 佐領十員 防禦十員 驍

騎校十員 步軍章京二員

熱河副都統 協領六員 佐領二十一員 防

禦二十員 驍騎校二十員

圍場總管一員 翼長二員 防禦八員 驍騎

校八員

督標中軍副將 駐劄保定府 都司 千總二員 把總

四員 右營遊擊 守備 千總二員 把總

四員 前營遊擊 守備 千總二員 把總

四員 後營遊擊 守備 千總二員 把總

四員 保定營叅將 守備 千總二員 把

總六員 新雄營都司 把總二員 東路捕

盜千總 把總 四路捕盜千總四員 隨四路同知分

駐把總四員 同上烏蘭哈達捕盜千總 喀爾沁

捕盜千總 塔子溝捕盜千總 熱河捕盜把

總

直隸提督 駐劄古北口 中軍叅將 守備 千總三員

把總四員 左營遊擊 守備 千總二員

把總四員 右營遊擊 守備 千總二員

把總四員 前營遊擊 守備 千總 把

總三員 密雲城守營都司 千總 把總

石塘路守備 千總 把總二員 順義營都

司 把總三員 古北口城守營都司 千總

把總二員 河屯協副將 駐劄熱河 中軍兼管右

營都司 千總二員 把總五員 右營守備

千總二員 把總五員 八溝營都司 千

總二員 把總七員 唐三營守備 千總二

員 把總三員 三屯營副將 駐劄三屯營 中軍兼

管左營都司 千總 把總 右營守備 把

總 潘家口都司 千總 把總二員 遵化

營遊擊 千總 把總四員 薊州城守營都司 千總二員 把總三員 喜峯路遊擊 千總二員 把總五員 山永協副將 駐劄永平府 中軍兼管左營都司 千總 把總二員 右營守備 把總 山海路都司 千總 把總 石門路都司 千總 把總四員 燕河路都司 把總三員 建昌路都司 千總 把總四員 昌平營叅將 守備 千總 把總四員 鞏華城都司 千總 把總二員 懷柔城都司 把總 居庸路都司 千總二員

把總四員 湯泉營守備 把總一員 鎮守馬蘭口總兵官 駐劄馬蘭口 中軍兼管左右營遊擊 左營守備 千總三員 把總七員 右營守備 千總二員 把總五員 黃花山守備 千總二員 把總員 曹家路都司 千總 把總四員 墻子路都司 千總 把總四員 鎮守泰寧鎮總兵官 駐劄易州 中軍遊擊 守備 千總三員 把總四員 右營守備 千總二員 把總五員 水東村守備 千總二員 把

總二員 易州營遊擊 守備 千總 把總

二員 涑水汛守備 把總 房山汛守備

把總 礮山堡守備 馬水口都司 千總 員一

把總三員 沿河口都司 把總二員 白石

口都司 把總 紫荆關叅將 都司 守備

千總 把總四員 插箭嶺守備 把總

鎮守天津鎮總兵官 駐劄天津府 中軍遊擊 守備二

員 千總二員 把總四員 右營遊擊 守

備 千總二員 把總四員 城守營都司

千總 把總二員 大沽營遊擊 守備 千

總 把總二員 通州協副將 駐劄通州 中軍都司

守備 千總 把總四員 張灣營都司

把總二員 玉田營都司 把總三員 務關

路叅將 守備 千總二員 把總六員 永

定河守備 千總四員 把總四員 南運河

守備 千總三員 把總十一員 靜海營都

司 千總 把總二員 霸州營遊擊 千總

二員 把總四員 武清營都司 千總 把

總二員 拱極營遊擊 千總 把總二員

良鄉營守備 把總 蒲溝營都司 千總

把總三員 樂亭營都司 千總 把總二員

舊州營都司 千總 把總三員 采育營

都司 千總 把總 三河營都司 把總

豐潤營都司 把總 涿州營叅將 守備

千總三員 把總四員 寶坻營都司 千總

把總二員 河間協副將 駐劄河間府 都司 千

總三員 把總六員 右營守備 千總二員

把總四員 景州營守備 千總二員 把

總二員 大城營守備 把總 按天津舊設水師營都統等員

今裁。

鎮守正定鎮總兵官 駐劄正定府 中軍遊擊 守備

千總三員 把總四員 右營遊擊 守備

千總三員 把總四員 龍固城守營都司

把總二員 固關營叅將 守備 千總 把

總二員 王家坪營都司 千總 把總二員

龍泉關都司 把總二員 茨溝營守備

倒馬關都司 千總 把總二員 忠順營都

司 把總四員 大名協副將 駐劄大名府 都司

千總 把總四員 磁州營都司 千總三員

把總 杜勝營都司 千總 把總 廣平

營遊擊 千總二員 把總二員 順德營遊

擊 千總二員 把總二員 開州營守備

把總

鎮守宣化鎮總兵官

駐劄宣化府

中軍兼管中營遊擊

守備 千總二員 把總四員 左營遊擊

守備 千總二員 把總四員 右營遊擊

守備 千總二員 把總四員 宣化城守

營都司 千總 把總四員 張家口副將駐劄

張家口中軍兼管中營都司 守備 千總 把

總二員 左營守備 千總 把總二員 右

營守備 千總 把總 萬全營守備 千總

膳房堡守備 把總 新河口堡守備 洗

馬堡守備 把總 柴溝營都司 把總 西

陽河堡守備 左衛城守備 把總 懷安城

都司 把總 張家口千總隸張家口同知轄 把總

獨石口副將駐劄獨石口 中軍兼管左營都司 千

總 把總 右營守備 把總二員 赤城堡

都司 把總 龍門所守備 滴水崖都司

千總二員 雲州堡守備 鎮安堡守備 千

總 把總二員 多倫諾爾都司 千總 把

總二員 獨石口千總隸獨石口同知轄 把總 蔚州

路參將 中軍守備 把總 東城守備 西

城都司 把總二員 龍門路都司 把總

葛峪堡守備 千總 把總二員 懷來路都

司 把總 懷來城守備 把總三員 永寧

路都司 守備 千總 岔道城守備 把總

四海台堡守備 把總三員

戶口 原額人丁共三百二十六萬零七十五丁 又

田賦 田地六十八萬五千八百一十一頃五十八畝 實徵民

糧等項共六十八萬四千四百七十六頃三十八畝 實徵民

額徵地丁等銀二百四十四萬五千三百兩零 稷

粟米糧共六萬四千九百九十九石四斗五升八合

三勺 豆八千三百二十三石二斗二合二勺

高粱四十七石四斗五升 小麥四十二石一斗二

升七合 榛栗三十六石 屯米折穀七千八百九十

石六斗七合 穀折米五石二斗二升四合五勺 改

折銀一萬五千七百六兩五錢三分八釐零 草九

萬四千四百三十六兩八分零

名宦 漢張敞 平陽人 宣帝時拜冀州刺史

朱博 杜陵人 成帝時

遷冀州刺史 博本武吏 不更文法 及為刺史 行部

錄見諸自言者 欲以試博 博心知之 出就車 見自

言者 使從事明敕告吏民 欲言縣丞尉者 刺史不

察黃綬 各自詣郡 欲言二千石 墨綬長吏者 使者

諸王賓客放縱類不檢節壽案察李恂臨涇人肅宗時以侍
 之無所容貸視事三年冀土肅清慰撫北狄所過左雄
 御史持節使幽州宣布恩澤慰撫北狄所過左雄
 皆圖寫山川屯田聚落百餘卷悉封奏上
 涅陽人安帝時遷冀州刺史州部多豪族好請樊
 託雄閉門不與通奏案貪滑二千石無所回忌
 準湖陽人永初中連年水旱以準守光祿大夫蘇
 使冀州開倉廩食慰安生業流人咸得蘇息蘇
 章不陵人順帝時遷冀州刺史故人為清河太守
 章行部案其姦賊乃請太守為設酒餞陳平生
 之好甚歡太守喜曰人皆有一天我獨有二天章
 曰今夕蘇孺文與故人飲者私恩也明日冀州刺
 史案事者公法也遂舉朱穆宛人永興元年河溢
 正其罪州郡望風畏肅朱穆州刺史州人有宦者三
 冀州盜賊尤多擢穆為冀州刺史州人有宦者三
 人為中常侍並以檄謁穆疾之辭不與相見及到
 奏劾諸部以威畧權宜盡誅賊渠帥舉劾權貴或
 乃死獄中所以辟用皆清德長者多至公卿州郡
 第五種長陵人永壽中以司徒掾清詔使冀州廉
 察災害舉奏刺史二千石以下所刑免甚

眾棄官奔走者數十人還范滂汝南征羌人桓帝
 以奉使稱職拜高密侯相滂登車攬轡慨然有
 羣起以滂為清詔使案察之滂知車攬轡慨然有
 澄清天下之志及至境守令自知贓污望風解印
 綬去其所舉奏蔡衍汝南項人桓帝時遷冀州刺
 莫不厭塞眾議蔡衍史中常侍具瑗託其弟恭舉
 茂才衍收齊書者案之又劾奏河間相曹鼎罪
 千萬鼎兄騰使大將軍梁冀為書請之衍不答鼎
 竟坐輸羊陟梁父人桓帝時遷冀州刺
 作左校羊陟史奏案貪濁所在肅然刺
 帝時為冀州刺史舊典傳車驂駕垂赤帷裳迎於
 州界及琮之郡升車言曰刺史當遠視廣聽糾察
 善惡何有反垂帷裳以自掩塞乎乃命御者褰
 之百城聞風竦震諸贓過者望風解印綬去
 甫嵩朝那人靈帝時領冀州牧時黃巾甫平嵩
 奏請冀州一年田租以贍飢民百姓歌之劉
 虞鄉人靈帝時遷幽州刺史民夷感其德化鮮卑
 烏桓夫餘穢貊隨時朝貢無敢擾邊者公事去
 官中平四年張純張舉與烏桓連盟攻薊下燔燒
 城廓明年復拜虞幽州牧虞到薊罷省屯兵務廣

恩信遣使告烏桓峭王等以朝恩寬弘開許善路
又設賞購舉純舉純走出塞餘皆降散純為其客
所殺送首詣虞虞務存寬政勸督農植開上谷胡
市之利通漁陽鹽鉄之饒民悅年登穀石三十青
徐士庶歸者百餘萬口皆收視温
恤為正生業流民皆忘其遷徙
城人文帝時為幽州刺史劉靖沛國相人嘉平中遷
史在官一期寇竊寢息鎮北將軍假節都督
河北諸軍事靖以為經常之太法莫善於守防使
民夷有別遂開拓邊守屯舉險要又修廣辰陵渠
大塌水溉灌薊南
北田稻邊民利之
推轂濤甄拔隱屈搜訪賢才旌命三十
餘人皆顯名當時人懷慕尚風俗頗革
始初都督幽州諸軍事幽州刺史護烏桓校尉至
鎮表立平州於時幽并東有務桓西有力微並為
邊害權離間二部遂致嫌隙於是務桓降張華方
而力微以憂死朝廷嘉其功賜一子亭侯
人武帝時都督幽州諸軍事領護烏桓校尉安北
將軍撫納新舊戎夏懷之馬韓新彌諸國並遣使

朝獻於是遠夷賓服四境
無虞頻歲豐稔士馬強盛
護烏桓校尉至鎮訓卒利兵廣農種稼兼修學校
誨誘無倦遂開拓舊境却地千里復秦長城塞自
温城至於碣石分屯守烽埃相望邊境無犬吠
之警自漢魏征鎮莫之比焉後檻車征還百姓追
慕功德生為劉宏相人武帝時為寧朔將軍假節
立碑作頌
有威惠盜寇屏
迹為幽朔所稱
而誅之號為嚴肅
北人畏而愛之
寧反引突厥攻圍北平壽率騎數萬出盧龍塞討
之諸縣悉平寶寧走契丹為麾下所殺北邊遂安
子翼東至碣石創新改舊咸得其要害仍除幽定
七州六鎮諸軍事幽州總管先是突厥屢為寇抄
居民失業翼素有威武兼明斥埃自是不敢犯塞
百姓安之
隋李崇成紀人開皇三年除幽州總管突厥
犯塞崇輒破之奚霫契丹等懾其威

大壽一充志 卷三 直隸統部 三

畧爭來內附。後突厥大為寇掠。崇率步騎拒之。周轉戰十餘日。死亡畧盡。乃挺刃突賊卒於陣。朝搖日。洛陽人開皇初。突厥寇邊。上思所以鎮之。臨朝諸軍。無以加周。搖者拜為幽州總管。六州五十鎮。斥埃邊民。以安。柳彧北。解五十二州。奏免長吏。賍污不稱職者。二百餘人。竇抗平。陸人。高祖時。為幽州縣。肅然。莫不震懼。

唐狄仁傑。太原人。聖歷初。突厥侵掠。趙定等州。詔拜安撫大使。時民多脅從。於賊。賊去。懼誅。逃匿。仁傑上疏。請曲赦諸州。一不問罪。制從之。薛季昶。龍門人。武后時。為河北道按察使。初。夏官郎中。軍。季昶至。斬味虛。威鎮北方。藁城尉吳澤射殺導使。髡民女髮為髻。州不能効。季昶杖殺之。然後布恩信。甄韓琬。南陽人。監河北軍。兼按察使。先。天中。表善。良。韓琬。賦絹非時。於是殺賤。謙貴。人多徙亡。琬曰。御史乃耳目官。知而不言。尚何賴。又裴懷古。上言。須報則弊已甚。移檄罷督。乃聞。詔可。

壽春人。為幽州都督。綏懷兩蕃將。舉部落內屬。張監軍。韓琬。稱其取士信。臨財廉。為國名將。云。

守珪。陝州河北人。開元中。為幽州長史。河北節度。前長史。不能制。守珪至。每戰。輒勝。帝喜。詔有司。告九廟。契丹酋屈刺。及突干。遣使詐降。守珪得其情。遣右衛騎曹王悔。詣部計事。屈刺密引突厥眾將。殺悔。以叛。契丹別帥。與突干不協。悔因間誘之。斬。屈刺。及突干。盡降。其黨。守珪次紫蒙川。大閱軍。實。賞將士。傳屈刺。突干。首於東都。詔立碑。紀功。裴寬。聞喜人。天寶初。拜范陽節度使。時北平軍使烏。承恩。與中人通。數冒賄。寬以法繩治。檀州刺史。何僧。獻生口數十。寬。李光弼。柳城人。天寶末。為河。悉歸之。夷夏感附。

李光弼。北。採訪使。以朔方兵。東救常山。次正定。史思明來。張仲武。范陽人。武宗。攻。擊敗之。遂收藁城等十縣。綴擁赤心部。七千帳。逼。度副大使。回鶻特勒。那頡。綴。獲馬牛。橐駝。旂纛。不。漁陽。仲武。率銳兵三萬。破之。獲馬牛。橐駝。旂纛。不。勝計。回鶻由是不敢犯塞。詔李。宋。潘美。大名。人。太。德。為銘。揭碑。盧龍。以告後世。

知幽州行府事兼三交都部署留屯以捍北邊三
交西北三百里地名故軍為北邊咽喉美潛師襲
之遂據有其地因積粟田錫為洪雅人太平興國中
屯兵以守之北邊以寧田錫為河北轉運副使驛
書言邊事索湘鹽山人太宗時為河北轉運使
帝嘉之趨鎮州湘為田重進畫謀乘其無備破走之真宗
時為河北轉運使德州舊賦民馬以給驛又役民
為步遞湘代以官馬兵卒人皆便之非議於靜戎
威虜兩軍置場鬻茶以資軍用湘言非便遂止有
詔修復定州新樂蒲陰兩縣湘以何承矩河南人
其地迫窄非屯兵之所奏罷之
遼人擾邊承矩上疏請於順安砦西開易蒲蒲口
導水東注於海資其陂澤築隄貯水為屯田可以
遏敵騎之奔軼俟期歲間關內諸泊悉壅闕即播
為稻田其緣邊諸軍臨塘水者止留城守軍士不
煩發屯田使俾董其役由是承矩為制置河北
緣邊屯田使太宗嘉納之乃以承矩為東瀕海廣
袤數百里悉為稻田有莞
向敏中開封人咸平初
蒲蜃蛤之饒民賴其利

撫大使以陳堯叟馮拯為副發禁兵萬人宋準雍
翼從所至訪民疾苦宴犒官吏莫不感悅
人太宗時為河北張士遜陰城人真宗時為河北
轉運使有治聲
州陽信議者患糧多不可遷士遜視瀕河數州方
艱食即計餘以貸貧者期來歲輸陽信公私利之
盧琰淄川人真宗時為河北轉運副使時北鄙未
部賜金紫會城祁寇城臨汝人真宗時為河北轉
州命專董其役寇城運使天禧中河決澶淵城
視役河上堤墊數里眾皆奔潰而城
獨留自若須臾水為折去眾異之李仕衡京兆
宗時為河北轉運使建言河北歲給諸軍帛七十
萬而民艱於得錢悉預假於里豪出倍價之息以
是工機之利愈薄方春民不足請戶給錢至夏輸
帛則民獲利而官用足矣詔優其直仍推其法於
天下進都轉運使棣州汚下苦水患士衡徙州西
北七十里既而大水沒故城丈餘明年旱蝗發積
粟賑民又移五
陳貫使河陽人真宗時為河北轉運
萬斛濟京師

田劉元瑜河南人。提舉河北便糶。會永寧雲翼軍。姓竊知多逃避。元瑜馳至。斬為。王彬固始人。為河首者。其餘皆釋。不問。民感其德。王彬固始人。為河吏馬崇正倚章。獻太后姻家。豪橫不法。楊偕中。部。彬發其姦。下吏忤太后意。徙京東。王沿館陶人。天聖宗時。為河北轉運使。按知定州。王沿館陶人。天聖夏守恩。賊數萬。守恩流嶺南。王沿館陶人。天聖言請教河北。強壯以代。就糧禁卒之闕。罷招。廂軍以其冗者。隸作屯田。後又為河北轉運使。奏罷二牧監。以地賦民。導相衛。邢趙之水。下天平。景祐諸渠。溉田。杜衍山陰人。仁宗時。河北乏軍費。選為包數萬頃。杜衍山陰人。仁宗時。河北乏軍費。選為包拯。合肥人。仁宗時。遼兵近塞。邊郡稍警。命拯往河三州。民田萬五千頃。率用牧馬。請悉以賦民。從之。後為河北都轉運使。請罷河北屯兵。分之以河南。袁郵齊。濮曹濟諸郡。設有歐陽修廬陵人。仁宗時。保警無後期之憂。不報。歐陽修廬陵人。仁宗時。保

圖閣直學士。河北都轉運使。賊平。大將李昭亮。通判馮博。文私納婦女。修捕博文。繫獄。昭亮懼。立出所納婦。兵之始亂也。招其不死。既而皆殺之。脅從二千。人分隸諸郡。富弼為宣撫使。恐後生變。將使大於殺已降。况脅從乎。弼悟而止。田京鹿邑人。提點河北路刑獄事。上言請擇要官守滄衛。鑿西山石。曰廢道。以限戎馬。用奇正法。訓兵。從戰馬內地。以息邊費。九十。姚仲孫商人。為河北都轉運餘事。帝嘉納之。姚仲孫商人。為河北都轉運之。詔褒鄭驥。除天章閣待制。先是皇甫必夏。討平之。為轉運使。必先請去。安期後至。不韓絳雍邱人。仁及賞。驥固辭不受。願推功與二人。韓絳雍邱人。仁商胡。用李仲昌議。開六塔河。而患滋甚。命絳宣撫河北。時宰執多主仲昌。人莫敢異。絳劾其蠹國害民。罪不可貸。仲吳公弼壽州人。仁宗時。為河北轉昌遂竄嶺表。吳公弼壽州人。仁宗時。為河北轉師備邊。既西北撤警。而屯如故。民疲餽餉。公弼始通御河。漕粟實塞下。冶鉄以助經費。移近邊屯兵。

就食京東增城卒給版築趙抃西安人為河北都
獨冗賦及民逋數百萬當坐者八百餘人抃被旨
督之奏言河朔頻歲豐故應募者少請寬其罪以
俟農隙從之坐者張問襄陽人仁宗時提點河北
言築免而募亦隨足且決水並京畿為害詔付水官
議久不決議者欲調京東民二十萬自澶築堤抵
乾寧問言隄未計也為益災害之
刑獄所劾舉張希一安撫副使仁宗時為河北緣邊
不避貴勢每州歲為市平糴邊使使兵內地以
寬糴費卒之怒給糧先軍士一穀使其家為伍保
其價以逃亡之王臨撫都監上備禦數十策遼刺人
坐以著為法者數萬或請追還臨日彼歸我而遣
累皆軍來歸者如周而撫之詔從其請自是來者益
為必為亂不如周而撫之詔從其請自是來者益
多劉庠彭城人神宗時為河北都轉運使遼侵霸

其必不動已而果然大河東流議者欲徙而北內
侍程訪希功請益兵濟役庠請遲以歲月徐觀其
勢而順導之呂大忠判官上言生財養民十二事
朝廷是議呂大忠判官上言生財養民十二事
沈括台轉運使置官收其利又賦近畿戶出馬備
邊括皆言一事詔皆便如是韓贄長山人神宗時
者三十開魏金堤使分注故道支為兩河可紓水
患詔遣使相視如其策才役三千人幾月而畢
滕元發東陽人神宗時城舍多圯吏民懼壓命元發為安
元發獨處屋下日屋摧民死吾當以身同之瘞死
食饑除田租修堤障察貪殘督盜賊北道遂安
杜純野城人元祐初除河北道遂安
朝廷無唐義問屬邑尉因捕盜悞遺火盜逸去民
河被焚訟尉故縱火郡守執尉虞奕中提舉河北
抑使服義問辨出之方旱而雨虞奕中提舉河北

直隸統部
虞奕
兵

西路常平治相飢徙之東路入對徽宗問行期對
日臣退即行流民不以時還則來歲耕桑皆廢矣
既而西部盜起復使奕提點刑獄時朝廷將遣兵
逐捕奕條上方畧請罷勿用而自計討賊不閱月
可定轉運使張搏以爲不可宰相主任諒汝陽人
搏策數月不效卒用奕議悉降之任諒汝陽人
爲河北轉運判官著河北根本籍凡戶口并降官
吏增損與一歲出納之數披籍可見上之朝張商
英見其書謂最遼室昉南京人保寧間爲南京副
天下部使之最遼室昉南京人保寧間爲南京副
耶律休哥從事均戍兵立便休法勸農桑修武備
後宋人來侵休哥再敗之於沙河及南北和好休
哥以燕民疲弊省賦役恤孤寡戒戍兵無犯宋境
雖牛馬逸於北者悉還耶律仁先中爲南京留守
之遠近向化邊鄙以安耶律仁先震服議者以金
恤孤憐禁奸隱宋人聞風震服議者以金梁肅奉
爲自耶律休哥之後惟仁先而巳金梁肅奉
兵食不足詔肅措置沿邊兵食移牒肇州北京廣

寧鹽場許民以米易鹽兵民皆得其利通伊拉道
檢東平大名兩路戶籍物力稱其平允翰林直學士
伊什部人世宗以其清廉有幹局自翰林直學士
改同知中都路轉運使是歲以廉升者及治狀不
善下遷者廉察悉當一伊拉道舊劉仲洙宛平人
作移刺道伊什舊作乙室今譯改劉仲洙明昌初
除中都西京路提刑副使先是田穀等以黨罪廢
錮者三十餘家仲洙知其冤上書力辨帝從之乃
復穀官爵張大節五臺人章宗時擢中都路轉運
黨禁遂解張大節使言河東賦重宜減議者或不
同大節以他路田孟奎遼陽人泰和中同知中都
賦質之遂命減焉孟奎轉運使事時早詔錄中都
路冤獄多裴莫亨臨潢府人承安中爲中都西京
所平反裴莫亨等路按察使時世襲家豪奪民
田亨檢其實悉還正之一裴任天寵初爲中都路
莫亨舊作裴滿亨今譯改裴任天寵初爲中都路
轉運使時京師戒嚴糧道艱阻天寵悉力營
辦曲盡勞瘁出家資以濟飢者全活甚衆高霖
東平人宣宗時爲中都留守兼本路兵馬都總管
平章政事莫呢盡忠棄中都南奔霖與子義傑率

其徒追之不及。謂義傑曰：汝可求生，吾死於此矣。霖死，義傑伏羣屍中，以免。贈翰林學士承旨。一莫呢盡忠，舊作抹。元鄂敦碩永，女直人。太祖時，以元撚盡忠，今譯改。元鄂敦碩永，帥領正定保定順德諸道農事。凡闢田二十餘萬頃。鄂賽音達齊扎斯，郭碩永，舊作與敦世英。今譯改。賽音達齊扎斯，丁回人。憲宗時，為燕京路總管。多惠政。一賽音高，天錫，遼陽人。授燕京諸路鄂魯總管。語丞相博洛民衣食不足，教化不可興。古之王政，莫先於此。丞相以聞，帝為立司農司。一鄂魯，舊作與魯博洛。舊作字羅。張惠，新繁人。世祖即位，授燕京宣慰副使。今譯改。張惠，為政寬簡，奏免分數錢罷硝磺局。李德輝，通州人。中統元年，為燕京宣撫使。燕多剽禁，徐世隆，陳州人。中統元年，擢燕京等路宣撫使。止，徐世隆，以新民善俗為務。中書省檄諸路養禁衛之羸馬，數以萬計。芻秣什器前期戒備。世隆，京國馬，牧於北方。往年無飼於南者，上新障天下。京

畿根本地。煩擾之事，必不為之。馬將不來，吏白此軍需也。其責勿輕。世隆曰：責當我坐。遂弗為備。果不至。清滄鹽課，前政虧不及。圖朗哈雅，威烏人。世額，世隆綜核之，得增羨若干。圖朗哈雅，祖時僉燕南道肅政廉訪司事務。存大体，不事苛察。在任六年，黜汚吏百四十有奇。圖朗哈雅，舊作脫烈海牙。威烏，舊作達爾瑪。高昌人。至治二年，為燕南道畏吾。今譯改。達爾瑪，廉訪副使。行唐縣民斫桑道側，有人借斧削其杖。其人夜持杖，劫民財。事覺，并逮斧主，與盜同下獄。達爾瑪原其未嘗知情，即縱之。一達爾瑪，舊作張起巖。濟南人。順帝時，轉燕南答里麻。今譯改。張起巖，廉訪使。搏擊豪強，不少容貸。貧民賴以吐氣。滹沱河水為正定害，起巖論封河神為侯爵，而移文責之。復修其隄防，濬其湮鬱。水患。蘇天爵，正定人。至正五年，充京畿奉使。宣遂息。除者七百八十有三事。其糾劾者九。成遵，南陽人。百四十有九人。都人有包韓之譽。郡多富商，運司賴之。是時汝寧盜起，侵汴境。朝廷

調兵往討。括船運糧。以故舟楫不通。崔敬惠州人。至正十
商販遂絕。遵隨事處宜。國課皆集。直沽河淤數年。中
一年。遷同知大都路總管府事。募工萬人。不三月
告成。咸敬浚治之。給鈔數萬錠。募工萬人。不三月
服其能。明劉崧泰和人。洪武中。為北平按察副使。
民咸復業。創立文天祥祠於學宮之側。勒石學門。
榜示府縣。勿以徭役溷諸生。嘗請減僻地驛馬。以
益宛平。帝可其奏。顧謂侍臣曰。驛傳勞逸不均。久
矣。崧能言之。牧民不當如是耶。初之任。止携一僕
後。并遣還官舍。蕭然。張昺澤州人。建文初。為北平
吏。至則王稱疾。久不出。謀甚秘。昺知必為變。乃部
署在城七衛。及屯田軍士。列九門防守。會朝廷遣
人逮燕府官校。燕王偽縛官校。置庭中。將付楊繼
使者。給昺入至端禮門。為伏兵所執。不屈。天畿內
宗陽城人。成化中。以右僉都御史巡撫順天。畿內
武備。屠勳平湖人。弘治中。以右副都御史巡撫順
大飭。屠勳平湖人。弘治中。以右副都御史巡撫順

塞垣加固。以京邑役重。民貧。奏減舊設庫夫壇戶
樁夫數千人。昌平奉諸陵。供億浩穰。諸免計丁養
馬。民深。洪鐘錢塘人。弘治十一年。以右副都御史
德之。自山海抵居庸。延亘千餘里。繕復城堡。凡二
塞垣。七十所。悉城緣邊州縣。因奏戒防。秋兵六千人
歲省輓輸犒。徐問武進人。正德時。為長蘆鹽運使。
賚費數萬計。問武進人。正德時。為長蘆鹽運使。
問曰。官能污人耶。吾請劉麟。南京廣洋衛人。嘉靖
身試之。終任不取一錢。麟南京廣洋衛人。嘉靖
保定六府。中官耿忠守備紫荆。多縱麟南京廣洋衛人。嘉靖
父陳萬年。乞武清東安二縣地。詔給七百五十頃。
復爭之。天津三衛屯田。舊止千餘頃。後增至五
倍。田多斥鹵。不能輸課。麟南京廣洋衛人。嘉靖
嶽汶上人。嘉靖中。以右僉都御史巡撫保定六府。
六七民。楊博蒲州人。嘉靖中。總督薊遼。保定軍務
力以寬。博蒲州人。嘉靖中。總督薊遼。保定軍務
道攻牆。博蒲州人。嘉靖中。總督薊遼。保定軍務
之論功。進右都御史。後再蒞鎮。畫地為十區。令諸

直隸統部
元

將監司分守。自居庸距山海旌旗千里。譚論宜黃礮聲相屬。諸酋震懼。終歲不能近塞。慶初以兵部左侍郎總督薊遼保定軍務。疏請設薊鎮正定太名井經及督撫標兵三萬。為三營。分駐密雲遵化三屯。而以戚繼光總理之。遂與繼光圖上方畧。築敵臺三千。自居庸東至山海。斥埃相望。邊備戚繼光登州人。隆慶初為總兵官。鎮守薊足用。請兼用浙兵。建烽臺千二百座。乃立車營制。拒馬器設輜重營。以南兵為選鋒。衛兵主策應。本鎮兵專戍守。節制精嚴。軍容為諸邊冠。自嘉靖庚戌諸達犯京師。至隆慶丙寅邊將易置者十人。卒不獲善去。繼光在鎮十六年。薊門晏然。居民得安耕牧。一諸遠舊作俺答。今譯改。李繼貞太倉州人。崇禎十二年。以兵部右侍郎巡撫天津。時畿輔被兵。薊遼軍餉六月。猶未開運。繼貞至。悉心籌畫。八月。而運畢。城中無井。率取水城外。繼貞特穿水門。引流入之。軍民稱便。銳意與屯躬巡相視。白塘葛沽。數十里間。禾黍彌望。及罷歸。以所節省及俸金七千。金貯之官庫。民留之不得。羣為建

本朝張存仁 奉天正黃旗人。順治七年。總督直隸山

詔考試

祠 **徐標** 濟寧人。崇禎十六年。擢右僉都御史。巡撫招流民墾荒。帝深嘉之。李自成陷山西。警日逼。加標總督畿南山東河北軍務。仍兼巡撫。移駐正定。以遏賊。賊遣使諭降。標毀檄戮其使。中軍謝加福。伺標登城。畫守禦策。鼓眾殺之。

發卒討平之。嘗奉屬員文藝。有不能者。降調之。存仁口。我武臣不諳文事。且諸君不皆由科目授官。徒論一日長。恐沮能吏心。乃并考其居官能否。第之。時以為識大體。

朱昌祚 奉天鑲白旗人。康熙四年。總督三省。遇事旗分地瘠薄。遣部臣會同督撫。重易善地。他旗多不樂從。民地被圍者。咸泣訴失業。昌祚上疏。極陳其弊。鰲拜怒。坐以撓法罪。立絞死。

王登聯 奉天鑲旗民。哀之。八年。追復原官。諡勤愍。

康熙初。擢保定巡撫。時海宇初定。伏莽尚多。官吏艱於捕緝。共相容隱。登聯請嚴縱盜之法。重窩主

直隸統部

之律厚捕首之賞由是盜賊漸息以撥換旗地事
擾民密疏請令各安舊業忤鰲拜意與總督朱昌
祚同論死八年甘文焜奉天正藍旗人康熙初為
復原官謚恪愍文門稅苛露章奏之遷直隸巡撫禁
家皆歛迹崇文門稅苛露章奏之遷直隸巡撫禁
暴郵民緝奸除盜知無不為單騎巡所部以保定
四郡水災奏李蔭祖奉天正黃旗人順治十一年
免本年賦是來歸強半道瑾金世德奉天正黃旗人
流亡祖疏請安集全活甚眾世德請設守道理
直隸畿內自明以來不置兩司世德請設守道理
錢穀巡道刑名如外省藩臬之職由是二者始
有專司以畿北諸郡旗民雜處易於容奸請立屯
長以治之漳水滹沱桑乾諸流張溢淹沒民田八
萬餘畝田主猶困徵輸世德再疏請免吳三桂叛
四方用兵禁卒援剿供億繁急世德單騎行營中
躬料芻糗軍無橫索吏無侵漁市肆晏然已未庚
申連歲旱饑力請賑救又截留漕米以濟四十餘
邑賴以全活熊伯龍漢陽人康熙初督學畿丁思
以疾卒官

孔奉天鑲黃旗人康熙八年為直隸守道出納平
措辦有方于成龍隸永寧州人康熙十九年巡撫直
毫不擾民于成龍隸永寧州人康熙十九年巡撫直
告許上官賑卹饑民核定驛站兵餉清保甲嚴偵
緝四境無盜賊之患良法善政多為後來遵守
魏象樞蔚州人康熙二十一年以刑部尚書巡察
肅于成龍隸奉天鑲紅旗人康熙二十五年巡撫直
然於民者悉除之任縣水荒地數千頃產去尚徵
便糧至是奏請豁免遷河南總督去三十七年復
其糧至是奏請豁免遷河南總督去三十七年復
以總督管直隸巡撫事民聞其來無不歡踴尋又
遷河南總督去成龍所至有聲與前承寧于成龍
並著人稱大小郭世隆奉天鑲紅旗人康熙二十
于公以別之郭世隆九年擢直隸巡撫康熙二十
將征葛爾丹部檄預備軍需刻期四日世隆以
便宜發帑五十萬用飛車裝載三日即達宣府不
以擾民京城巡捕三營向供各衙門驅使世隆陳
其弊始隸九門提督歲飢即發穀平糶渾河隄壞

直隸統部

詔令修

水漸北徙。霸州上下時受其害。築世隆言。舊堤地勢北高南下。修堤則北水愈泛。不若濬永清東北舊河。使順流歸海。霸州等處被淹。宜修子牙河堤。至五官淀之東堤。以禦之。皆見施行。贊皇縣西有大峪。名子午套。為盜藪。五十餘年。世隆招其渠魁二人。使自效。餘皆釋歸農。李光地。安溪人。康熙中督學畿輔。以經術造士。文體進賢能。畿內桑乾。滹沱。滋易諸水。悉會直沽。達海。下流填淤。多潰決。為民害。光地次第經理。引渾河。別從柳岔口出。築子牙河堤。使滹沱不得橫溢。棄土盡為沃壤。馬厰經界。與民相錯。之以旗都統會勘。光地以方田少。廣法籌之。以夕而。定疏請以其地與民耕種。田賦以清。邵嗣堯。猗氏人。康熙三十年為直隸李成龍。奉天正藍旗守道。清介絕俗。僚吏憚之。案無留牘。鳩工治河。勻州。陞直隸。巡道。勤於吏事。案無留牘。鳩工治河。勻派里甲。民無怨而事集。歷山東布政司。安慶巡撫。湖廣總督。那蘇圖。滿洲鑲黃旗人。乾隆十年任直隸致仕卒。

詔選八

諡恪勤。入方觀承。桐城人。由中書歷吏部郎中。出祀賢良祠。總督兼管河務。在任二十年。整飭吏治。設留養局。建立義倉。政務畢舉。籌辦河工。深得機要。乾隆三十三年。袁守侗。長山人。由刑部尚書。乾隆四十六卒於任。袁守侗。年總督直隸。持已廉潔。整飭吏治。畿甸肅清。以憂去。尋卒。

