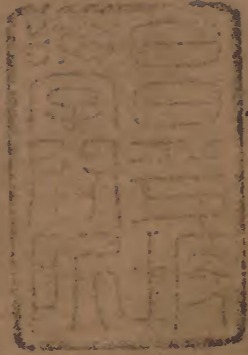
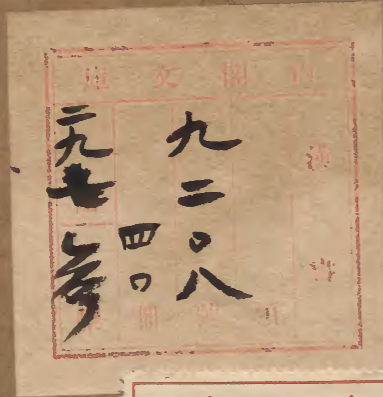
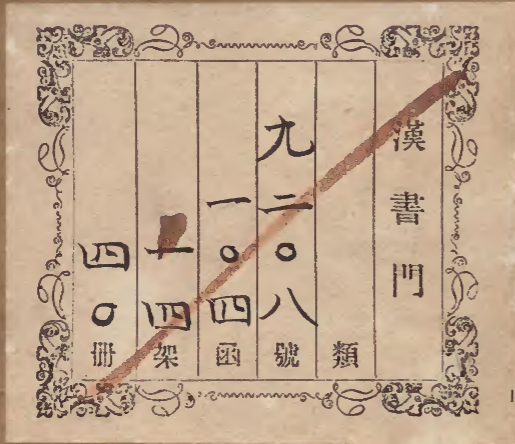


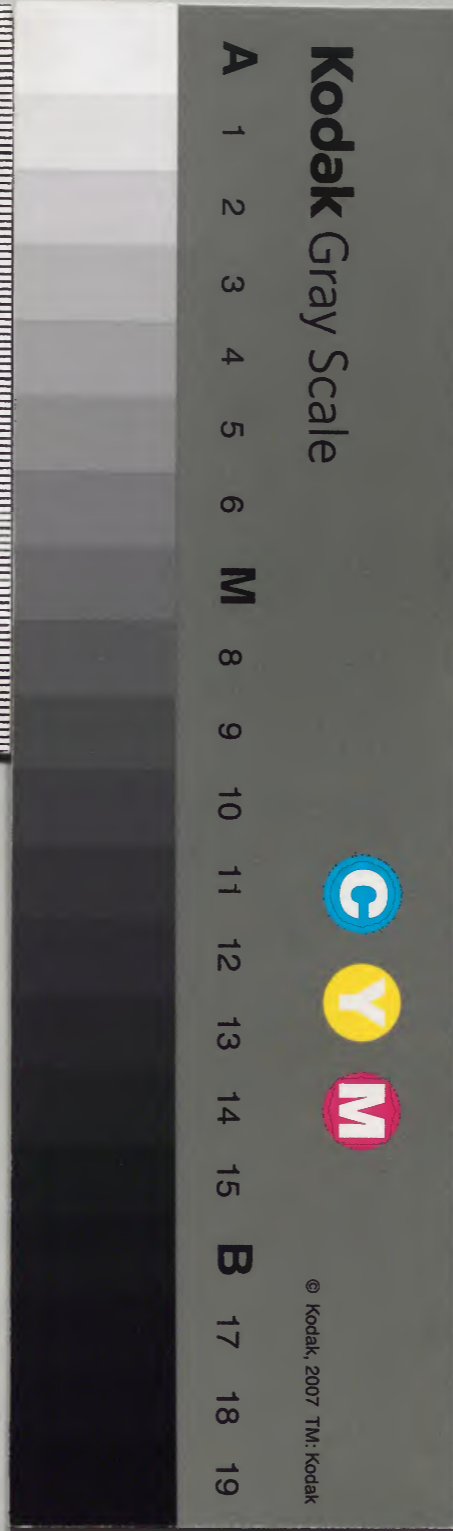
廣治原畧十三



銚



内閣文庫	
番號	漢 9208
冊數	40 (13)
函號	297 30



綴じ部(喉部分)の文字等が開きが不鮮明な場所あり

廣治平略卷之十三

平江 蔡方炳九霞訂定

淺草文庫



書○致○咸○水○
 太平○而○發○頌○聲○者○也○唐○虞○之○世○四○岳○九○官○十○二○牧○二○十○有○二○人○
 代○之○又○曰○爾○安○百○姓○何○擇○非○人○此○選○賢○任○能○所○以○
 成○服○在○列○中○外○有○統○天○工○寅○亮○未○聞○其○更○禹○而○明○刑○易○暴○陶○而○治○
 水○遷○稷○而○典○禮○易○變○而○敷○教○蓋○各○名○一○官○各○辨○一○體○以○盡○其○才○而○
 治○

廣治平略

卷之十三 銓選篇

一

世○守○其○業○故○上○不○致○枉○其○才○而○下○亦○不○致○負○其○職○用○之○者○惟○知○明
目○達○聰○以○共○安○天○下○之○民○視○才○之○稱○否○而○不○以○位○之○崇○卑○為○輕○重
效○用○者○亦○惟○知○同○心○一○德○以○共○安○天○下○之○民○究○績○之○成○否○而○不○以
事○之○勞○逸○為○美○惡○若○外○由○知○人○官○人○之○謨○則○又○盡○性○術○之○變○以○快
後○又○之○用○而○三○德○六○德○所○由○宣○嚴○于○邦○家○俞○受○敷○施○所○由○贊○襄○于
有○位○豈○非○任○官○之○極○軌○哉○嗣○是○自○夏○而○商○迄○于○成○周○莫○不○迪○忱
恂○于○九○德○之○行○而○禹○以○之○類○俊○則○宅○乃○事○宅○乃○牧○宅○乃○準○而○官○與
人○相○得○若○道○從○此○而○昭○明○湯○以○之○玉○璽○則○用○三○有○宅○克○即○宅○稱○三
有○俊○克○即○俊○而○實○與○名○相○符○功○德○從○此○而○懋○著○文○以○之○敬○事○則○克

知○三○有○宅○心○灼○見○三○有○俊○心○而○固○攸○兼○于○庶○獄○庶○慎○惟○有○司○之○牧
夫○是○訓○用○違○所○由○克○宅○厥○心○以○克○立○茲○常○事○司○牧○之○人○而○克○俊○有
德○武○王○承○之○則○建○官○唯○賢○位○事○惟○能○厥○義○德○不○敢○替○厥○容○德○率○謀
從○而○盱○以○立○政○唯○任○人○準○夫○牧○作○三○事○于○是○近○而○侍○御○內○而○都○邑
外○而○侯○甸○遠○而○夷○徼○盧○烝○皆○得○其○人○周○道○所○以○日○隆○也○迨○周○公○相
成○王○董○正○治○官○立○六○典○建○三○百○六○十○屬○悉○統○于○太○宰○而○以○叙○羣○臣
則○有○八○柄○一○曰○爵○以○叙○其○貴○二○曰○祿○以○叙○其○富○三○曰○典○以○叙○其○奉
四○曰○置○以○叙○其○行○五○曰○生○以○叙○其○福○六○曰○奪○以○叙○其○貧○七○曰○廢○以
叙○其○罪○八○曰○誅○以○叙○其○過○以○作○勸○勉○則○有○六○叙○一○曰○以○叙○正○其○位

卷之三
論選高

二○曰○以○叙○進○其○治○三○曰○以○叙○作○其○事○四○曰○以○叙○制○其○食○五○曰○以○叙
受○其○會○六○曰○以○叙○聽○其○情○當○其○時○教○敷○于○司○徒○士○造○于○樂○止○官○辨
于○司○馬○版○掌○于○司○士○其○始○也○掄○材○度○德○不○遽○進○也○司○馬○論○進○士○之
賢○者○以○告○于○王○而○定○其○論○論○定○然○後○官○之○任○官○然○後○爵○之○位○定○然
後○祿○之○而○官○方○無○僥○倖○之○徑○其○既○也○謹○方○馭○柄○不○苟○容○也○司○士○歲
登○下○其○損○益○之○數○辨○其○年○歲○與○其○貴○賤○周○知○邦○國○都○家○縣○鄙○之○數
卿○大○夫○士○庶○子○之○數○以○詔○王○治○而○以○德○詔○爵○以○功○詔○祿○以○能○詔○事
以○久○奠○食○凡○邦○國○三○歲○則○稽○士○任○而○進○退○其○爵○而○朝○廷○鮮○冒○濫○之
失○士○亦○不○得○懷○餘○力○于○心○進○亦○不○負○兼○官○之○責○于○君○衆○正○效○能○而
萬○哉○理○羣○賢○豫○附○而○泰○階○平○昏○是○道○也○周○衰○用○人○不○令○而○政○亂○小
人○援○親○黨○以○相○左○右○于○是○節○波○繁○霜○之○刺○興○北○山○兩○無○正○之○詩○作
任○官○之○制○紊○而○周○道○蕩○然○矣○及○齊○桓○公○圖○霸○任○管○仲○為○相○仲○立○五
鄉○之○長○五○屬○之○大○夫○使○各○退○而○修○德○進○賢○正○月○之○朝○公○親○命○之○鄉
屬○之○賢○公○親○見○之○凡○役○于○官○者○令○官○長○期○而○書○伐○以○告○晉○文○公○始
蒞○政○屬○百○官○賦○職○任○功○舉○善○援○能○官○方○定○物○正○名○育○數○昭○舊○族○明
賢○良○尊○貴○寵○賞○功○勞○于○是○晉○籍○狐○箕○欒○郤○之○屬○實○掌○近○官○諸○姪○之
良○掌○其○中○官○異○姓○之○能○掌○其○遠○官○政○平○民○阜○焉○獨○至○秦○用○商○鞅○為
政○務○于○富○強○舉○仕○進○之○途○唯○闢○田○與○勝○敵○為○法○斬○一○首○者○爵○一○級

欲為官者為五十石之官○斬二首者爵二級○欲為官者為百石之官○官爵之遷與斬首之功相稱○宗室非有軍功論不得為屬籍○明尊卑爵秩等級○各以差次有功者顯榮○無功者雖富無所紛華○然究使其俗急首功而棄禮義○干賞蹈利冒上凌等其弊可勝救哉

兩漢銓選

漢典定制○凡郡國之官非傳相○其自別駕長史而下○皆刺史守相得辟除署用○又調僚屬及部民之賢者舉為秀才廉吏而貢于王廷○多拜為郎居三署○無常員或至千人屬光祿勳○故鄉校牧守居閑待詔或郡國貢送公車徵起悉在焉○光祿勳復于三署中銓第

郎吏歲舉秀才廉吏出為他官以補缺員○至于郡縣守相高第者則擢二千石○二千石有治行者則擢九卿○九卿稱職者則擢為御史大夫○初高惠之時○疎節濶目○視成周○忱恂之制已遠○然貴廉潔賤貪污○賈人贅婿及吏坐贓者俱不得推擇為吏而弘易簡恕下賢之至意○怛然故漢官為多循武帝即位董仲舒對言○今之郡守縣令民之師帥○所使承流而宣化也○故師帥不賢則主德不宣思澤不流○今吏既亡教訓于下或不承用主上之法○暴虐百姓與奸為市○貧窮孤弱○冤苦失職○甚不稱陛下之意○且古所謂功者以任官稱職為差而非積日累久之謂也○是以有司竭力竊智務盡其

廣治平各
卷之
銓選篇

廣○漢○平○四○
業○以○赴○功○今○則○不○然○累○日○以○取○貴○積○久○以○致○官○是○以○廉○耻○賢○
不○肖○混○清○未○得○其○真○臣○愚○以○為○無○以○日○月○為○功○實○試○賢○能○為○上○量○
材○而○授○官○錄○德○而○定○位○則○廉○耻○路○賢○不○肖○異○處○矣○于○是○延○文○學○
儒○生○待○詔○數○百○人○或○召○見○進○用○或○補○博○士○弟○子○而○群○士○嚮○慕○異○人○
並○出○卜○式○拔○于○芻○牧○弘○羊○擢○于○賈○豎○衛○青○奮○于○奴○僕○日○殫○出○于○降○
敵○斯○亦○曩○時○版○築○飯○牛○之○儔○也○漢○之○得○人○于○茲○為○盛○儒○雅○則○公○孫○
弘○董○仲○舒○倪○寬○萬○行○則○石○建○石○慶○質○直○則○汲○黯○一○式○推○賢○則○韓○安○
國○鄭○當○時○定○令○則○趙○禹○張○湯○大○章○則○司○馬○遷○相○如○滑○稽○則○東○方○朔○
枚○皋○應○對○則○嚴○助○朱○買○臣○曆○數○則○唐○都○洛○下○閎○協○律○則○李○延○年○運○
筭○則○桑○弘○羊○奉○使○則○張○騫○蘇○武○將○率○則○衛○青○霍○去○病○受○遺○則○霍○光○
金○日○殫○其○餘○不○可○勝○記○是○以○典○造○功○業○制○度○遺○文○後○世○莫○及○也○歟○
然○帝○誅○罰○深○必○士○罕○能○自○全○又○其○時○外○事○征○伐○內○闕○用○度○入○物○者○
補○官○出○貨○者○除○罪○選○舉○陵○遲○廉○耻○相○冒○已○府○庫○益○虛○乃○募○民○能○入○
奴○婢○得○以○終○身○復○為○郎○增○秩○其○後○賦○稅○既○竭○猶○不○足○供○戰○士○乃○置○
買○武○功○爵○吏○道○雜○而○多○端○雖○招○尊○賢○良○文○學○方○正○之○士○或○至○公○卿○
大○夫○然○法○令○慘○急○俗○驚○功○利○云○至○宣○帝○勵○精○圖○治○綜○覈○名○實○常○曰○
庶○民○所○以○安○其○田○里○而○無○嘆○息○愁○恨○之○心○者○政○平○訟○理○也○與○民○共○
此○者○其○唯○良○二○千○石○乎○每○拜○刺○史○守○相○必○親○見○咨○問○又○以○太○守○吏○

民之本數變易則下不安民知其符久不可欺罔乃服從其教故
 二千石有治效不輒遷以璽書勅屬增秩賜金或爵至關內侯公
 卿缺則選諸所表以次用之而侍中尚書以功勞遷及有異善者
 厚加賞賜官得其才位必久安漢世良吏盛于此時職是故也元
 帝永光元年詔丞相御史舉質朴敦厚遜讓有行者光祿歲以此
 科第即從官成帝建始二年始置常侍曹尚書一人王公卿又有
 二千石曹尚書一人掌郡國二千石蓋選曹之所起也哀帝嗣統
 欲匡成帝之政多所變動丞相王嘉上疏以為臣王之功在于得
 人因薦儒者公孫光滿昌及能吏蕭咸薛修等皆故二千石有名
 稱天子納而用之天抵漢時未立資格而資格甚嚴若郡縣守相
 之高第者然後為二千石二千石之有治行者然後為九卿九卿
 之稱職者然後為御史大夫至于丞相則非御史大夫之任職者
 不遷此其大者之有常格也博士高第者為尚書次者為御史否
 則以次補諸太學博士弟子二歲通一藝以上補文學掌故其高
 第為郎中文學掌故郡屬備員此其小者之有常格也諸官初除
 必先試守試守一歲然後為真則稱號有常格矣有市籍者不得
 為官入財為官者不得名職則流品有常格矣然其間遷轉唯上
 所命初不以品秩高下為升降士亦俯首聽命而莫敢有所請如

廣治平略 卷十一 銓選篇

張釋之十年不得調楊雄三世不徙官至有為太僕立功自高至
 大而猶未離乎舊職則何其淹滯若此也若賈誼超遷歲中至大
 中大夫公孫弘徒步數年至宰相封侯王仲翁大將軍長史三歲
 至光祿大夫又何其遷之甚速也彼其黜陟雖未必皆當乎
 賢否而其用舍一出于固未始有資格之拘也用人惟視才績
 而等級次第亦自有品節存乎其間其以明經文學進者多除博
 士或大夫侍中如嚴助朱買臣疏廣平當之徒是也其以勇猛材
 武進者多除太僕或中郎將驂乘如夏侯英公孫賀衛綰之徒是
 也張湯以律法進退則先以法官處之始為內史後為廷尉皆法

官也黃霸以入粟補官則先以財賦處之始為卒吏後為均輸皆
 掌財也雖其始有分別而積功累勲無不可任固未始有流品之
 格也第至于大臣不職去之可也次其印綬可也亦何至左遷他
 官以奪之孔光免丞相為博山侯久之復為光祿大夫位次丞相
 月餘為御史大夫未幾復為丞相以至韓安國蕭望之翟方進之
 徒皆以御史大夫為他官彼常執天子之政矣常正百官而統其
 權矣今一旦降尊就卑使之與僚佐比肩而治事豈所以待大臣
 哉武帝始用儒者為宰相平太軍功刀筆之選誠一代之良法矣
 而其後亦唯意所用不專用儒生汲黯謂刀筆吏不可為公卿蓋

廣漢平四

卷十三

六

有激而云然○終漢之世○清濁混淆○上下無別○以官官典領尚書○以
 儒術直秘閣○尚書郎掌代王言○而以令史久次補之○宜乎丁卯耻
 以孝廉而為郎也○使其陞遷上至公卿而有限法○則雖流品不分○
 何害哉○後漢光武改常侍曹尚書為吏曹尚書○其時選舉于郡國
 屬功曹于公府屬東西曹于天臺屬吏曹亦曰選部而尚書令總
 之尚書之重始此○其所進用以歲月先後為之次○時帝以二千石
 長史多不勝任○有纖過即見斥逐○交易紛擾○百姓不寧○朱浮諫言
 物暴長者必夭折○功卒成者必亟壞○如摧長久之業而造速成之
 以非國家之福也○天下非一時之用○海內非一旦之功○願游意于

經年之外望○化于一世之後○天下幸甚○帝下其議○羣臣多同于浮
 自是牧守代易○頗簡焉○十二季○詔舊制○光祿勳舉三署○即以高功
 久次才德尤異者為茂才○四行○明帝永光元年○季命司隸校尉部刺
 史歲上墨綬長吏視事○三歲以上○理狀尤異者各一人○與計偕上
 至章帝時○貢舉率非次○尚闕閱而所徵舉○皆特拜不復簡試○故守
 職者益懈而吏事浸疏○帝彪諫以為天下樞要在於尚書○而間者
 多從即官超升○此位雖曉習文法○長于應對○然察察小慧○類無大
 能○宜簡州宰賢名者○專心向公○奉職周密○至順帝陽嘉初○宦倖
 用事○引援子弟○吏事日非○李固曰○夫化以職志○官由能理○古之進

廣治平各
 卷十一
 七

廣○有○德○有○命○今○之○進○者○惟○利○與○力○伏○聞○詔○書○務○求○廣○博○疾○惡○嚴○暴○
而○今○長○吏○多○殺○盜○致○聲○者○必○荷○遷○賞○其○存○寬○和○無○黨○援○者○輒○見○斥○
逐○是○以○淳○厚○之○風○不○宣○雕○薄○之○俗○未○革○宜○審○擇○其○人○以○毗○聖○政○招○
廣○羣○儒○罷○退○官○官○則○升○平○可○致○帝○覽○其○對○多○所○納○用○朝○廷○為○之○肅○
然○久○之○尚○書○令○左○雄○議○改○察○舉○之○制○于○是○選○舉○清○平○多○得○其○人○乃○
一○時○英○能○承○風○俊○人○咸○事○若○李○固○周○舉○之○淵○謨○弘○深○黃○瓊○胡○廣○之○
政○職○練○達○桓○焉○楊○厚○以○儒○學○進○崔○瑗○馬○融○以○文○章○顯○吳○祐○蔣○章○种○
暉○桑○巴○牧○民○之○良○幹○龐○參○虞○詡○將○帥○之○宏○規○王○龔○張○皓○虛○心○以○推○
士○張○綱○杜○喬○直○道○以○糾○違○即○顛○陰○陽○詳○察○張○衡○機○術○特○妙○東○京○之○
士○于○茲○盛○焉○及○孝○溫○之○時○監○官○克○朝○重○封○累○職○傾○動○朝○廷○卿○校○牧○
守○之○選○多○出○其○門○任○人○及○子○弟○為○官○布○滿○天○下○競○為○貪○淫○朝○野○嗟○
怨○于○是○大○尉○楊○秉○條○奏○牧○守○以○下○五○千○餘○或○免○天○下○振○肅○焉○
久○之○帝○倖○南○陽○左○右○通○奸○利○多○特○救○除○拜○又○占○賣○官○錢○各○有○差○靈○
帝○光○和○元○年○初○開○西○邸○自○關○內○侯○虎○賁○羽○林○皆○入○錢○是○時○段○閭○樊○
陵○張○溫○等○雖○有○功○勤○名○譽○然○皆○先○輸○貨○財○而○後○登○公○位○崔○烈○因○傳○
母○入○錢○五○百○萬○得○為○司○徒○帝○欲○以○羊○績○為○太○尉○時○拜○三○公○者○皆○輸○
東○園○禮○錢○千○萬○中○使○督○之○績○乃○坐○使○人○于○單○席○舉○緼○袍○示○之○曰○臣○
之○所○資○唯○此○而○已○劉○陶○為○京○兆○尹○列○職○當○出○修○宮○錢○直○千○萬○陶○既○

廣○有○德○有○命○今○之○進○者○惟○利○與○力○伏○聞○詔○書○務○求○廣○博○疾○惡○嚴○暴○

廉潔至令士大夫故汗辱其衣箴其輿服朝府大吏或自挈壺飡
以入官寺夫立教觀俗貴處中庸為可繼也乃崇一概難堪之行
以御殊室勉而為之必至疲瘁古之大教在通人情而已凡激詭
之行則容偽矣乃下令禁之勢稍哀止魏文帝時吏部尚書陳羣
以選用不盡人材乃立九品官人之法其武官之選則俾護軍主
之自明帝太和之後俗用浮靡遞相標目有四聰八達之稱司徒
董昭言古之有天下者莫不貴朴忠之士疾虛偽之人謂浮言華
貌敗俗傷化也今年少不以學問為本而專交游為業國事不以

魏晉銓選

魏初毛玠與崔炎並典選舉用皆清正之士由是天下士莫不以
節廉自勵時有長吏還者垢面羸衣常乘柴車魏武嘆曰徠之法
不如毛尚書使吏部人人如玠風俗之易何難和洽言于公曰天
下大器在位與人不可以一節儉也儉素過中自以處身則可以

此格物所失或多今朝廷之議更有着新衣乘好車者即不謂之
廉潔至令士大夫故汗辱其衣箴其輿服朝府大吏或自挈壺飡
以入官寺夫立教觀俗貴處中庸為可繼也乃崇一概難堪之行
以御殊室勉而為之必至疲瘁古之大教在通人情而已凡激詭
之行則容偽矣乃下令禁之勢稍哀止魏文帝時吏部尚書陳羣
以選用不盡人材乃立九品官人之法其武官之選則俾護軍主
之自明帝太和之後俗用浮靡遞相標目有四聰八達之稱司徒
董昭言古之有天下者莫不貴朴忠之士疾虛偽之人謂浮言華
貌敗俗傷化也今年少不以學問為本而專交游為業國事不以

廣治平各
卷之五
銓選篇

孝弟清修為首○而以趨勢游利為先○至乃注來禁與交通○探問此○法之所不取○而刑之所不赦也○帝曰善○詔即吏通一經以上任牧○民者亟登用○其浮華不務本實者罷之○會詔以侍中盧毓為尚書○吏部尋詔曰○選舉毋取有名○名如畫地作餅○不可啖也○毓對曰○名○不足致異人○可以得常士○常士慕善畏教○方乃有時名○非所當○疾也○臣愚既不足以得異人○但當循名按實○徐有以驗其後耳○選舉先性行○而後才言○或問之○毓曰○才所以為善也○故大才成大○善小才成小善○今稱有才而為善○是才不中器○與不才同○故所○舉皆一時名德焉○晉興依魏九品之制○內官則有吏部尚書司徒

左長史○外官則州有大中正○郡國有小中正○皆掌選舉○凡吏部選○用必下中正○徵其行實○世籍乃行○其後中正任久○愛憎由已○九○品之制漸壞○遂計官資以定品○格天下○惟以居位者為貴○無復銓○衡之實○尚書劉毅以為今立中正○定九品○不精才實○務依黨利○不○均稱尺務○道愛憎○所欲與者獲虛○以成譽○所欲下者吹毛○以求疵○或以貨賂自通○或以計協登進○是以上品無寒門○下品無熱族○慢○主罔時實為亂源○宜罷中正○除九品○棄魏氏之弊法○立一代之美○制司空衛瓘亦表請除九品○復古鄉議里選○使舉善進才○各由鄉○論人知善否之教○不在交游○則華競自息○各求于已○又宜準古制

廣台平各
卷十三
銓選篇
上

使朝臣共相舉任帝雖善之而皆不能用是時山濤為吏部尚書
每官缺輒擬數人隨帝意所欲然後明奏而所用者或非舉首衆
情不察以濤任意輕重或出譖言而濤行自若一年之後衆情始
服嗣是任選十有餘年其所甄拔各為題目時稱三公啓事濤罷
王戎領吏部戎始為甲午季制凡選舉皆先理百姓然後拔用然
未嘗進寒素退虛名但與世浮沉戶調門選而已及劉頌為吏部
復建九班之制令百官在職不遷遷時仕者務速進故尼不行至
惠帝之後權在羣下政出多門勢位之家更相薦拔有如互市每
朝會貂蟬盈坐時人為之諺曰貂不足狗尾續名器之濫一至于
此及三王起義又制已亥格其後論功雖小亦皆依用元帝時陳
顯典法兵二曹與王導書曰中華所以傾弊四海所以土崩者正
以取才失所先白望而後實事浮競驅馳互相貢薦言重者先顯
言輕者後叙遂相波扇乃至凌遲今宜張明賞罰拔卓茂于衣縣
顯朱邑于桐鄉然後大業可舉盛治可期耳然俗弊已久終不能
革簡文帝時衆官漸多而遷徙每速王彪之曰得賢之道在于蒞
任蒞任之道在于能久天下凡庸之族衆賢能之才寡才寡于世
而官多于朝得不賢鄙共進清濁同官官衆則闕多闕多則遷連
前後去來更相代補所以職事未修朝風未澄也職事之修在于

省官朝風之澄在于并職官省則選清而得久職并則吏簡而俗
靜選清則勝人久于其事事久則中才猶足有成今內外百官較
而計之固應有并省者矣凡餘諸官無綜事實者可令大官隨才
而領之或因缺而省之委之以職分責之以有成能否因考績而
著清濁因黜陟而彰庶官之選差清蒞職之日差久無奉祿之虛
費簡吏寺之煩後矣然士風趨競禮教陵遲大人溺于成俗執政
撓于羣言衡石為之失平清濁安可復分哉

唐代銓選

唐制選有文武文選吏部主之武選兵部主之皆為三銓尚書侍

郎分主之每歲五月頒格于州縣以十月會于省其以時至者乃
攷其功過同派者五五為聯京官五人保之如刑家之子工賈異
類及假名承偽隱冒升降者有罰文書粟錯隱倖者敗放之凡擇
人之法有四一曰身體貌豐偉二曰言言辭辨正三曰書楷法道
美四曰判文理優長四事皆可取則先德行德均以才才均以勞
得者為留不得者為放五品以上不試上其名中書門下六品以
下始集而試觀其書判已試而銓察其身言已銓而注詢其便利
而擬已注而唱不厭者得反通其辭三唱而不厭聽冬集厭者為
甲上于僕射乃上門下省給事中讀之黃門侍郎省之侍中審之

唐制選有文武

銓選篇

三

然後以聞主者受旨而奉行焉謂之奏受視品及流外則判補皆
 給以符謂之告身凡官已受成皆廷謝凡試判登科謂之入等甚
 拙者謂之藍縷迄未滿而試文三篇謂之宏詞試判三條謂之拔
 萃中者即授官貞觀二年侍郎劉林甫言隋制以十一月為選始
 至春乃畢今選者衆請四時註擬從之十九年馬周以四時選為
 勞乃復以十一月選至三月畢高宗總章二年少常伯裴行儉始
 設長名榜引銓注法復定州縣升為八等其後員外郎張仁祿
 又造狀樣銓歷等程式而銓總之法密矣然是時入仕者衆庸愚
 咸集有偽主符告而矯為官者有接承他名而參調者有遠人無
 親而置保者試之日冒名假手多非其實至武后時天官侍郎魏
 佺同請復古辟舉之法不報長安二年舉人授拾遺補闕御史著
 作佐郎大理評事衛佐凡百餘人明年引見風俗使舉人悉授試
 官高者至鳳閣舍人給事中試官之起自此始中宗時韋后及太
 平安樂公主用事干側門降墨敕斜封授官號凡數千員內外盈
 溢無廳事以居當時謂之三無坐處言宰相御史及員外郎也常
 氏敗始以宋璟為吏部尚書姚元之為兵部尚書悉奏罷斜封官
 量闕留人雖資高者深非才實者不取初尚書銓掌七品以上選
 侍郎銓掌八品以下選至是通其品而掌焉未幾璟元之等罷又

廣文
 卷十三
 七

盡復斜封別勅官○玄宗即位○屬精為治○詔擇京官○有善政者○補刺史○而悉集新除縣令○宣政殿親臨問以治人之策○而擢其高第者○又詔員外郎御史諸供奉官○皆進名教授○而兵吏部各以員外郎一人判南曹○由是銓司之任○輕矣○其後戶部侍郎宇文融○又建議置十銓○乃以蘇頲等分主之○吳兢諫曰○易祿君子思不出其位○言侵官也○奈何以萬乘之君○下行選事○帝悟○遂復以三銓還○有司開元十八年○侍中裴光庭兼吏部尚書○始作循資格○賢愚一概○必與格合○乃得銓授○于是淹滯不收者○皆便之○及光庭卒○中書令蕭嵩以為非求才之方○奏罷之○又銓選故事○必三銓三注三唱○而後

擬官○季春始畢○乃過閣下省○楊國忠建議○選人視官資書判狀迹○功○優宜對眾定○留放○乃先遣吏察定員關○一日會左相及諸司長官于都堂○注唱以誇神速○由是門下過官三銓注官之制○皆廢肅代以後○兵興天下多故○銓法益濫○德宗時○試太常寺沈既濟極言其弊曰○近世爵祿其失之者四○太而已○入仕之門太多○世胄之家太優○祿利之資太厚○督責之令太薄○臣以為當輕其祿利○重其督責○請令五品以上及群司長官○宰臣進叙吏兵二部○得參議焉○六品以下○或僚佐之屬○聽州府辟用○則銓擇之任○委于四方○結奏之成○歸于二部○必先擇枚守○然後授其權○高者先署○而後聞卑者聽

版而不命其枚守將帥或選用非公則吏部兵部得察而舉之
 主明目達聰遊聽遐視罪其私冒不任舉者小加譴黜大正刑典
 責成授任誰敢不勉夫如是則賢者不與而自進不肖者不抑而
 自退矣天子雖嘉其言然重于改作不能用初吏部歲常集人其
 後乃數歲一集選人猥至文簿紛襍因得以為奸利士或十年不
 得官而闕員亦累歲不補陸贄為相乃懲其弊命吏部據內外員
 三分之計闕集人歲以為常是時士人大率二年居官十年待選
 而考限遷除之法浸壞憲宗時宰相李吉甫復定考選之格著為
 令甲焉按唐之銓選其制不一凡流外兵部禮部舉人即官得自
 主之謂之小選太宗時以歲早殺貴東人選者集于洛州謂之東
 選高宗上元二年以嶺南五管黔中都督府得即任土人而官或
 非其才乃遣即官御史為選補謂之南選其後江南淮南福建大
 抵因歲水旱皆遣選補使即選其人而廢置不常選法又不著故
 不復詳焉

宋代銓選

宋設官分職其入仕有貢舉奏蔭攝署流外從軍凡五等而其選
 人自京府留守節度觀察判官下至今錄簿尉凡七等吏部銓推
 注擬州縣官幕職兩京諸司六品以下官皆無選文臣少卿監以

上中書主之京朝官則審官院主之武臣刺史副率以上內職樞
密院主之使臣則三班院主之其後分典選之職為四文選曰審
官東院曰流內銓武選曰審官西院曰三班院元豐之制而後銓
注之法悉歸吏部于是吏部有四選之法以審官東院為尚書左
選大臣之升朝者歸焉流內銓為侍郎左選初仕幕職州縣官歸
焉以審官西院為尚書右選武選之升朝者歸焉三班院為侍郎
右選自副尉至從事歸焉初太祖始削外權命文臣往蒞藩郡然
內外所授官多非本職唯以差遣為資歷建隆四年詔選朝士分
治劇邑以重其事常參官宰縣自此始先是選格未備乾德二年
命陶穀考正選法之違複者而補其缺漏迄其經大自是銓法漸
有倫矣帝又慮銓曹惟用資歷而才傑或沈滯詔吏部取赴選人
歷任課績多而無缺失者進中書引驗授權之令選人應格者到
即赴集不必限四時又令諸道節度觀察使于部內官選才識優
茂德行敦篤者各二人防禦團練使各舉一人遣詣闕庭觀其器
業而進用焉凡被舉權官于詔命署舉主姓名他日不如舉狀則
連坐之太宗時選注者往往得引對親權又時或臨軒注選謂宰
相曰朕欲擇一河北轉運使曰閱班部多不詳操履朕何自悉知
今後臣僚授任並詳具原歷狀乃引對庶得考觀其行能時帝尤

唐書

卷一百一十三

七

嚴收守之任。詔諸道使者察部內履行著聞政術尤異。者州長史。擇判司簿尉之清廉明幹者具名以聞。驛召對授之。知縣聽政之暇。每取兩省兩制清望官名籍。擇其有德譽者。悉令舉官所舉之人。須析其爵里及歷任。錄以聞。不得有隱。咸平間。秘司丞陳彭年請用唐故事。舉官自代。馮拯等請令臺省六品以上諸司。上表讓一人以自代。其表付中書門下。每官缺。以見舉多者量授之。遂著為令。至真宗時。選人須三任六考。有奏薦功賞。乃得遷。無功薦。有至四十年不遷者。仁宗即位。曰。此豈人情之所樂耶。其亟代之。于是銓注引元率。常至旰食。時中書可否。多用例人。

學士劉沆進言曰。近臣保薦。辟請。動踰數十。皆浮薄權豪之流。交相薦舉。有司以之貿易。遂使授非公。選多出私門。又職掌吏人。選補有常。而或減選出官。起資換職。堂除便蒙。先次差遣之類。此近臣保薦之弊一也。審官吏部銓三班。當入川廣。乃求近地。當近地。又求在京及堂除。升陟省府館職檢討之類。此近臣陳句親屬之弊二也。其叙錢穀管庫之勞。捕盜招安之賞。常格雖存。僥倖猶甚。以法則輕。以例則厚。執政者不能持法。多以例與之。此叙勞于進之弊三也。願詔三事。毋用例。事行衆頗不悅。而諫官孫洙亦言。資格之弊。傷治為甚。因是舉官擢人。悉詔近臣舉廉幹吏。選任毋拘。

續資治通鑑長編

卷一百一十五

十一

資格至文行之士錢穀之才刑名之學各因時所求而薦焉天聖
 後進者頗多物議始戒近臣非受詔毋輒舉官又下詔風厲毋薦
 舉為阿私慶曆中宋興六十有餘年矣天下承平久磨勸法用而
 銓壅大臣任子恩弥濫天子優游寬容賢不肖並進范仲淹參大
 政上言今者大資武職不限內外不問勞逸輒磨勸序遷雖甚猥
 鄙而卿監丞即固可坐而至也此豈黜幽陟明意哉而亦諸司因
 循不自奮之由也請自今二府臣僚有大功善加爵命為特恩自
 餘不許非時進秩其京朝官有高才異能奇略嘉謨為上著信及
 外任以善政聞者自以特恩改擢自餘須在職三季始與磨勸其

武臣磨勸年委樞密院比文資定奪以聞又曰古公卿以德任官
 士世祿不世官春秋譏世卿重官材也祖宗朝任子法臺省六品
 諸司五品以上登朝歷兩任乃聽則猶有限度也自祥符中天子
 以世隆平嘉與臣下同其大慶許大臣任子歲一人遂沿不改經
 二十年則一家兄弟子孫京官多至二十人蓋濫極矣請自今兩
 府遇國大慶許任一子餘不得陳乞又曰今刺史縣令古之諸侯
 百姓之舒慘休戚繫焉故歷代盛時靡不重之今獨累資考以授
 懦弱者多縱吏以素民強幹者每近名而賊物則國本殘矣時論
 是之英宗時御史中丞賈黯言皇祐中始限監司奏舉之數其法

益密而磨勘待次者已不減六七十人○皇祐及今纔十年耳○而根
多至于三倍○向○法○疎○而其數省○今也○法密○而其數增○此何故哉
薦吏者○歲限定員○務克數而已○如郡守歲許薦五人○而歲終不滿
其數○則人人以為遺已○當舉者○避謫畏議○欲止不敢○此所以舉多
而真才實廉○未免混于無能也○宜明詔天下○使有人則薦○不必滿
所限之數○天子納其言○下詔舉京官者○視原數率三分減一○神宗
即位○欲更制度○始刊削舊例○務從簡便○因廢南曹○而歸併之○銓悉
罷○內外長吏○舉官法○明年令吏部定選格○其法各隨所任職事○以
人任功○狀循格○以俟○擬注○元祐初○左司諫王巖叟言○自罷辟舉而
通選格○可以見功過○而不可以見人才○中外病之○于是遂復內外
舉官法○及司馬光為相○奏設十科○取士○一曰行義純固○可為師表
科○二曰節操方正○可備獻納○科○三曰智勇過人○可備將帥○科○四曰
公正聰明○可備監司○科○五曰經術精通○可備講讀○科○六曰學問該
博○可備顧問○科○七曰文章典麗○可備著述○科○八曰善聽獄訟○盡公
得實○科○九曰善治財賦○公私俱便○科○十曰練習法令○能斷請讞○科
每歲須于十科內舉三人○仍具保狀○任中書置簿記之○異時有事
須才○即執籙按科○隨試官闕○則取常試有效者授職○若任官無狀
坐繆舉者○紹聖初○改定銓試格○宗寧以後○又復元豐制○迄重和之

際○賄○賂○公○行○隨○其○厚○薄○為○注○關○之○高○下○而○取○償○于○蒞○官○之○後○有○劉
 正○無○賂○者○則○定○差○之○情○脫○漏○言○詞○隱○察○節○目○待○其○參○會○已○半○年○所
 矣○是○以○缺○多○而○不○調○者○衆○銓○法○大○壞○高○宗○紹○興○元○年○起○居○郎○胡○寅
 言○今○典○章○文○物○廢○墜○無○幾○百○司○庶○官○不○可○缺○者○莫○如○吏○部○姑○置○侍
 郎○一○員○郎○中○二○員○胥○吏○二○十○人○則○所○謂○磨○勘○封○叙○奏○薦○常○程○之○事
 可○按○而○舉○矣○詔○令○三○省○議○除○其○弊○嚴○立○賞○禁○仍○遷○能○吏○以○主○之○御
 吏○加○糾○察○焉○于○是○三○省○定○立○八○事○曰○注○擬○歲○闕○申○請○微○俸○去○失○艱
 難○刷○闕○減○裂○關○會○淹○延○審○量○疑○似○給○付○邀○求○保○明○退○難○令○長○貳○機
 杞○之○一○遵○故○事○分○歸○部○銓○又○復○大○臣○銓○試○以○經○義○詩○賦○時○務○斷○案

律○義○為○五○場○願○試○一○場○者○聽○自○度○江○後○文○籍○散○佚○會○廣○東○轉○運○司
 以○所○錄○元○豐○元○祐○吏○法○未○上○乃○詔○僕○射○朱○勝○非○詳○加○考○定○書○成○為
 吏○部○七○司○教○令○格○式○焉○然○自○建○炎○以○來○兵○興○多○事○須○才○日○急○特○廣
 開○薦○舉○名○目○不○一○而○之○或○以○朝○班○參○闕○詔○郎○官○以○上○薦○士○二○人○或
 以○中○原○士○夫○流○徙○東○南○媒○寡○棧○疎○多○致○沉○滯○令○侍○從○搜○訪○以○聞○或
 以○人○才○聚○于○兩○浙○屬○吏○薦○員○甚○狹○增○卸○使○者○薦○舉○改○官○之○額○孝○宗
 時○命○內○外○選○在○任○閑○居○待○次○官○舉○可○任○監○司○郡○守○之○人○以○資○序○分
 二○等○一○見○今○可○任○一○將○未○可○任○注○籍○于○三○省○以○憑○除○擢○又○令○曾○歷
 軍○功○觀○察○使○以○上○各○舉○人○其○通○習○典○章○可○掌○朝○儀○練○達○民○事○可○任

廣治平

卷十三

三

郡寄暗曉財計可裕民力待身廉潔可律貪鄙詞辨不屈可備奉
使凡五等隆興三年禮部尚書趙雄請令侍從臺諫兩省于知縣
次序以上歲薦堪充郡守通判資序以上歲薦監司仍用漢朝雜
舉之制三省詳加考察詔如所請帝曰薦舉本欲得人又恐干請
反長奔競龔茂良言三代良法亦不免于弊今欲精選監司郡守
非薦舉何由知之帝曰若今祿舉則雖衆論僉允又經中書考察
而後除授亦博采遴選之道也孝宗以歲舉京官數濫于是由外
薦舉改官俱減員數通籍之數省矣至寧宗時詔毋得減年奏選
著為令又令內外薦舉並其實迹以聞自是濫舉之弊稍革理宗
紹定元年臣僚上言銓曹之患員多闕少擬甚難自乾道嘉定
以來常命選郡職官窠闕各于元出闕年限之上與展半年用闕
歷年寢久入仕者多即今吏叅注之籍文臣選人不下萬七千餘
員大率三四人共注一闕宜其膠滯壅積而不可行乞命吏部于
元展限之上更展半年從之總而論之宋初官人之法文臣屬中
書武臣屬樞密太宗分中書之權而置審官院神宗分樞密之權
而置審官西院遂以大臣之審官為東馬于後合東西審官之權
而歸之左右尚書大臣之差注吏部若得專其責矣然監司郡守
及御史省郎以上皆中書主之正將副將准備將以上皆樞密主

續通志卷一百一十五
職官考
三

之此堂除所以為重本也祖宗以來資格甚嚴其用某人也必曰
常歷其資也由守而憲由憲而漕由漕而三路使而三司副使方
除特制自熙寧大臣起用新進有邑宰資序而為監司郡守者有
選人未改官而亦預後板者官制既行資序止于吏部朝廷所除
由于臨時而資格壞矣夫待常才以資待非常之才以望如徒以
資而已則盛德善行瑰奇偉雋之士或拘格而遲回然專檢資用
望則狂謬之流矯抗之士或以虛名進矣其用望之弊當有甚于
資也然資格終不可廢也昔范文正公為百官圖以進指其遷進
遲速次序曰如此則為叙遷如此則為不次意必有范公而後可
以用資冠忠愍欲擢指揮使吏以例籍進公曰若用例一吏職耳
安用我輩意必有冠公而後可以用望否則資望俱失矣

明代銓選

明興立制文武並用文選主于吏部武選主于兵部文臣入仕之
途非一端其大要有三進士也監生也吏員也吏員資格止于七
品用之為佐貳幕職監當管庫之職非有保薦者不得為州縣正
員監生則出自學校之員選及舉人之肄業太學者循次以出先
歷事于府部諸司然後次其名于選曹仍資考其高下而授以職
進士初亦循其甲第以為出身之差及其功績顯著則不資擢用

往往拓越常調凡選歲引選六類選亦如之遠方選二朝觀之歲
 棟選一歲選教職無常期選庶吉士會翰林院禮部試之此其大
 概也○洪武初凡孝廉人才及郡縣學所貢士若富戶者民皆得見
 見稱旨即擢不次而國子生奉命巡列郡廉官方吏治問察民間
 疾苦還稱旨即擢用為行省叅政僉事知府等官至有擢僉都御
 史者已患襍流為民害也命國子監擇監生通經術者十人送銓
 部選州縣官時上欲破資格用人謂吏部曰朝廷懸爵祿以待天
 下之士資格者為常流設耳若有賢才豈拘常格今後庶官有才
 能居下位者當不次用之由是李煥文自西安知府費震自寶鈔

提舉俱擢為戶侍郎其餘九十五人悉量才超擢郎中知府知州
 等官蓋一主于用人諸所定貢舉銓選考課法雖參前代之制而
 詳擇之然不專倚也成祖即位申救吏部令內外諸司于群臣百
 姓中堪重任而沉滯下僚堪劇煩而優游散地抱德懷才而隱田
 野者各以名聞時塞義上言在外官職唯承流宣化以撫字為職
 必須得人然得人之道在銓選精嚴薦舉有法宜令在京文職七
 品以上近侍及外任五品以上至縣正官各舉所知吏部考驗擢
 用其所稱非才或授職之後闡葺貪污則連坐舉主帝是其言命
 所司施行焉昭帝即位首申重舉官之令命吏兵二部悉具各省

廣○官○姓○名○履○歷○揭○兩○序○得○親○品○階○之○久○之○以○武○臣○踈○于○事○理○而○專
軍○法○命○選○任○方○而○參○政○副○使○等○官○于○各○邊○參○贊○軍○務○治○章○奏○督○糧
儲○文○臣○協○提○督○自○此○始○也○已○命○擇○國○子○監○生○有○學○行○者○十○六○人○俾
翰○林○嚴○試○拔○其○尤○被○六○科○尋○擢○為○給○事○中○宣○宗○嗣○位○下○求○賢○詔○出
御○製○倚○蘭○操○招○隱○詩○賜○大○臣○軟○朝○臣○三○品○以○上○各○薦○所○知○已○大○臣
奏○蘇○州○等○九○大○郡○號○劇○繁○難○治○擢○郎○中○况○鍾○莫○愚○御○史○何○文○淵○員
外○陸○本○深○等○知○蘇○常○溫○吉○安○等○府○上○特○召○見○晏○勞○馬○是○時○重○舉○官
大○臣○奏○舉○賢○能○官○者○上○為○降○辭○色○慰○籍○之○而○廷○臣○選○悞○無○薦○舉○則
降○軟○責○烏○至○于○谷○司○府○州○縣○官○亦○得○舉○賢○良○方○正○一○人○已○合○臨○御
來○三○科○進○士○親○試○文○華○殿○拔○其○尤○授○修○撰○編○修○評○事○等○官○進○學○文
淵○閣○優○待○之○命○內○閣○考○在○外○庶○官○之○有○文○學○者○六○十○人○拔○其○良○七
人○歷○事○六○科○而○天○下○郡○縣○學○生○員○年○四○十○五○上○者○考○選○送○國○子○監
令○及○時○進○用○其○鼓○舞○人○才○之○意○益○然○脩○其○正○統○初○議○者○言○府○州○縣
正○官○專○保○舉○則○恩○出○于○下○宜○循○洪○武○永○樂○初○制○歸○吏○部○選○除○大○學
士○楊○士○奇○言○往○藩○憲○二○司○及○府○州○縣○官○不○得○人○為○百○姓○患○苦○蓋○以
吏○部○權○衡○獨○擅○聞○見○不○廣○未○盡○得○人○故○也○宣○宗○皇○帝○敕○命○大○臣○保
舉○比○多○得○人○凡○所○舉○官○皆○吏○部○審○擇○具○奏○得○俞○旨○乃○授○非○上○允○不
得○授○恩○固○上○出○也○奈○何○輕○聽○人○言○而○改○易○焉○于○是○詔○保○舉○如○故○而

嚴舉官連坐之令已又執曰於民官縣令最親必得人而後民乃
安○日○今○進○士○觀○政○一○年○監○生○坐○監○三○年○以○上○有○學○識○者○由○吏○員○入
官○歷○兩○考○廉○慎○愛○民○者○科○道○官○各○保○舉○以○聞○送○吏○部○銓○用○入○命○在
京○四○品○及○國○子○監○翰○林○院○並○得○舉○其○慎○重○守○令○如○此○後○王○振○用○事
雖○名○保○舉○而○進○退○人○才○之○權○遂○內○移○于○中○官○自○是○邪○正○倒○置○賄○賂
公○行○景○泰○初○大○臣○保○舉○者○多○私○所○親○故○為○養○交○甚○且○有○受○賄○囑○而
不○得○薦○者○因○舛○望○為○流○言○銓○部○大○臣○亦○以○銓○選○之○權○不○盡○由○已○也
籍○籍○非○保○舉○于○是○御○史○張○子○初○練○綱○等○言○御○史○從○大○臣○保○舉○而○任
則○大○臣○有○過○必○鉗○口○卷○舌○而○不○敢○言○其○有○請○囑○必○俯○首○帖○耳○而○不
敢○異○願○停○之○以○清○弊○源○下○部○議○部○是○御○史○言○已○而○綱○復○言○吏○部○選
受○私○舛○請○復○保○舉○而○大○臣○以○其○議○偏○反○無○足○錄○也○覆○上○下○制○曰○朕
期○方○面○郡○守○得○人○令○大○臣○保○舉○吏○部○推○選○乃○波○此○相○蒙○官○不○得○人
今○惟○布○政○按○察○使○缺○令○三○品○以○上○會○舉○餘○吏○部○訪○求○著○為○令○時○長
銓○衡○者○王○文○端○直○留○意○人○才○委○任○僚○屬○凡○御○史○出○巡○歸○者○令○報○其
優○劣○以○備○簡○用○繼○之○者○為○王○忠○肅○翱○亦○嚴○加○考○察○公○銓○注○柱○請○託
自○是○奔○競○之○風○為○之○一○息○英○皇○復○辟○曹○石○恬○奪○門○功○權○威○熠○奕○一
時○冒○勲○陞○秩○者○四○十○餘○人○則○名○器○之○濫○不○問○可○知○自○乾○剛○獨○奮○而
其○時○內○閣○李○賢○亦○盡○志○匡○翼○朝○政○夕○沃○于○是○令○冒○職○者○自○首○免○愆

不數日間盡歸鑿正臺閣為之一清會重修通志簡擇儒臣而禁
苑襍流推顏外補至是舉數年間葺之風掃餘始盡然僅罷郡守
以下會舉例而兩司方面猶行保舉至是賢始奏令方面官缺吏
部務推舉二人請旨簡用永遵為例由是銓部得舉其職成化中
選授私狎頗請復保舉于是命京堂四品以上官具缺上而親簡
除之已而權密下移而傳奉出于中官官汪直梁芳等相繼用
事引用方術一時朝列無有匡救之者故有紙糊三閣老泥塑六
尚書之謠孝宗改元舉傳奉官悉革而首擢王恕掌銓衡恕裁柳
僥倖褒獎名節甄拔淹滯中貴無敢請謁者六年以後頗多內降
官益冗時太宰屠瀟執奏謂天下士事詩書而躬案牘秃銛鋒而
竭筋力積數十年不可得官而白身之人乃或奔競技幸如拾芥
非振飭官方之軌也且今之傳奉即漢西園之爵唐斜封之官宋
內降之批也其為政體累不淺矣時孝宗御極已久益明習機務
勵精治平每至進用大臣恒坐煖閣召冢宰及學士等反覆審論
求其允當而馬文升以人才缺乏宜加培養議開行人博士兼除
科道之例止德初許進掌銓政取人先行檢氣節而後才藝于抑
奔競杜請託尤嚴論者謂選法之公自王端毅以來一人而已時
逆瑾竊威福自宰輔以下多阿意承之進獨正色不倚一切請託

泥不行而有賄瑾致囑者○謹亦注注難之○以故在當時猶能自行
其志○使紀綱不至大壞○已而張綵驟臨太宰○依倚閹黨○賣官鬻爵
名器○侈濫○至文事則委之劉宇○武事則委之曹元○紀法紊○精不可
勝言○未幾○世宗立○凡正德間○乃立名色陞授者三千一百九十九
員○盡行革罷○七年○給事中陸粲言○選用行政及奏保旌異○專重進
士○若舉人監生有賢能者○宜取併用○教職之選○往時所重○比來甚
輕○有志者多不樂就○乞于教有成績者○陞擢其歲貢○仍復舊規○府
學○一年二人○州二年三人○縣一年一人○通命坐監讀書○以中選取
教職○王府官終身不遷○有厭薄宗室之意○自今乞選有學者為
之秩滿一體遷轉○邊方長吏○視內外尤重○今有願就遠方之例實
狗苟祿者之私○又考察不及者○類調省○是薄其民○而以不肖治之
也○宜精擇良吏○優其遷擢○人陳四事曰○久任使慎○考察汰冗○官復
制科○帝以其言有可采○下吏部施行○唯制科報罷九年○保定巡撫
錢如京言○京畿地重○請銓進士為守令○不宜濫授○歲貢上曰○前屢
詔所司○隨材任用○不拘資格○但有治行宜民者○一體擢用○茲所議
似特重進士○而視歲貢太輕○令人何以自奮○宜申明前旨○行十年
吏部奏曰○祖宗求才圖治之法○不限一途○歲貢不足○則求之科目
科目不足○則又求之薦舉○夫薦舉者○有人才則又取之○有孝廉則

廣治平略

卷十三 銓選篇

六

舉○之○有○儒○士○有○秀○才○則○舉○之○有○賢○良○方○正○則○取○之○懷○才○抱○德○經○明
行○修○則○取○之○故○薦○舉○一○途○此○之○科○貢○二○途○得○才○最○廣○三○途○並○用○然
後○天○下○之○人○才○得○以○乘○時○並○進○而○野○無○遺○賢○詔○從○之○其○後○土○木○禱
祠○之○事○作○國○費○不○給○而○度○支○將○作○二○曹○至○增○納○銀○事○例○鬻○官○賣○爵
我○同○賈○術○加○以○大○臣○婪○恣○美○遷○隆○秩○注○注○以○私○賄○得○通○則○當○日○躬
贊○者○不○能○辭○其○咎○馬○隆○慶○時○大○學○士○高○拱○兼○理○吏○部○究○心○人○才○培
破○資○格○時○天○下○重○制○科○輕○科○貢○拱○曰○天○下○制○科○處○其○三○科○貢○處○其
七○是○崇○其○三○而○棄○其○七○也○乃○既○請○唯○賢○是○視○不○計○科○貢○又○舊○例○除
吏○事○其○善○地○多○留○而○不○除○名○曰○食○缺○拱○曰○民○方○無○主○何○以○留○為○于
是○命○選○司○凡○有○缺○即○揭○諸○門○外○使○眾○共○見○人○服○其○無○私○焉○萬曆○初
制○朝○覲○考○察○汰○黜○者○以○其○公○議○僉○詳○故○屏○棄○不○齒○若○歲○時○因○言○官
論○糾○及○言○事○被○譴○者○撫○按○官○得○保○舉○擢○用○迨○末○年○稍○為○倦○勤○章○奏
度○閣○選○擢○壅○滯○考○選○之○命○致○曠○時○不○下○吏○部○內○閣○屢○煩○催○請○以○致
九○卿○虛○列○州○縣○官○至○有○八○九○年○不○得○轉○或○幸○得○一○轉○而○又○以○原○任
掛○議○去○者○在○籍○者○不○無○稍○有○約○結○之○嘆○至○啟○禎○之○際○情○面○賄○賂○公
行○銓○選○益○不○可○問○矣○大○抵○明○世○用○人○之○途○蓋○三○矣○云○注○在○洪○永○間
天○造○草○昧○士○各○以○所○長○自○奮○時○蓋○有○其○人○而○無○其○格○宣○正○成○弘○文
教○大○興○士○品○乃○定○大○僚○鉅○任○多○出○制○科○之○選○而○負○奇○韞○珍○者○亦○間

緣○它○途○以○起○時○蓋○有○其○格○而○未○當○定○其○人○嘉○隆○以○來○制○科○益○重○縉
 紳○大○夫○十○九○其○人○其○以○貢○科○起○者○即○有○長○才○異○能○多○東○于○資○不○得
 表○見○時○蓋○格○愈○嚴○而○人○始○病○崇○禎○時○雖○極○力○挽○之○而○錮○習○已○深○牢
 不○可○破○夫○朝○廷○之○意○亦○嘗○欲○破○拘○攣○之○見○恢○登○進○之○途○然○竟○未○聞
 殊○異○之○才○足○以○越○常○調○而○稱○意○指○者○其○故○何○也○愚○以○為○上○之○所○以
 求○與○下○之○所○以○應○者○兩○任○其○過○云
 息○闕○蔡○氏○曰○古○者○用○人○之○權○秉○于○天○子○而○宰○相○之○職○則○佐○天○子
 以○進○賢○退○不○肖○者○也○若○尚○書○之○有○選○部○則○始○于○漢○以○選○部○為
 吏○部○則○始○于○魏○吏○部○之○有○尚○書○而○復○有○侍○郎○則○始○于○隋○此○設

官○之○由○也○縣○令○以○上○調○補○于○尚○書○則○漢○之○制○黃○散○而○下○委○選
 於○吏○部○則○南○宋○之○制○六○品○以○下○授○職○于○吏○部○則○唐○之○制○此○除
 吏○之○由○也○然○銓○選○之○法○莫○密○于○唐○亦○莫○疎○于○唐○蓋○唐○有○試○法
 焉○既○察○其○身○言○又○察○其○書○判○貴○核○實○也○然○始○則○制○度○方○新○人
 情○未○玩○觀○德○審○行○雖○未○見○其○生○平○而○諮○事○攷○言○猶○可○得○其○梗
 概○迨○仕○者○既○衆○入○流○益○蕃○偽○主○符○告○以○為○官○接○承○他○姓○以○應
 調○詭○貫○冒○名○比○比○而○是○雖○開○糾○告○之○令○增○犯○謹○之○科○而○弊○端
 益○滋○試○法○盡○壞○矣○有○集○法○焉○集○之○于○十○月○選○畢○于○三○月○有○恒
 期○也○然○始○則○留○放○以○時○注○擬○斯○速○故○應○選○者○無○遐○邇○聚○糧○之

費○合○退○者○無○長○安○索○米○之○勞○治○集○法○不○常○或○四○時○注○擬○或○三
 年○一○集○于○是○真○偽○易○于○混○淆○文○牘○艱○于○尋○勘○十○年○不○入○官○累
 歲○不○獲○補○而○集○法○亦○壞○矣○裴○光○庭○作○循○資○格○以○矯○試○法○之○弊
 陸○宣○公○立○計○闕○例○以○救○集○法○之○偏○而○躡○級○限○年○賢○愚○一○概○有
 四○十○而○從○仕○六○十○而○未○離○一○尉○者○也○則○資○格○豈○求○才○之○道○乎
 雖○選○補○不○實○則○除○名○銓○除○非○常○則○奪○俸○典○選○納○賂○則○罷○斥○上
 惟○以○法○而○責○人○下○亦○以○人○而○任○法○不○知○升○黜○進○退○尚○有○出○于
 微○文○之○外○者○也○是○故○有○設○榜○引○注○悉○有○差○次○者○有○裁○抑○僥○倖
 奏○停○斜○封○者○有○姓○曆○銓○曆○摘○檢○無○遺○者○况○又○有○削○李○下○之○璞

賜○金○背○之○鏡○而○請○托○不○行○者○若○此○者○非○所○以○救○法○之○不○善○而
 濟○之○以○人○者○乎○竦○竦○之○故○人○數○法○歟○若○宋○代○以○選○之○法○其○始
 也○文○臣○屬○中○書○武○臣○屬○樞○密○三○班○屬○宣○徽○院○當○是○時○大○臣○之
 權○重○而○吏○部○無○與○矣○其○後○也○置○審○官○院○以○分○中○書○之○權○置○審
 官○東○院○以○分○樞○密○之○權○以○宣○徽○所○掌○而○歸○三○班○院○以○幕○職○州
 縣○考○課○而○歸○流○內○銓○當○是○時○大○臣○之○權○分○而○參○舉○有○職○矣○又
 其○後○也○合○東○西○審○官○之○事○而○歸○之○左○右○尚○書○合○流○內○三○班○之
 事○而○歸○之○左○右○侍○郎○當○是○時○大○臣○之○任○輕○而○吏○部○得○專○職○矣
 然○權○在○大○臣○之○時○磨○勘○未○立○叙○遷○不○行○而○百○官○遷○轉○惟○視○功

卷十三

銓選篇

三十一

績○之○優○劣○權○在○有○司○之○後○磨○勘○既○立○叙○遷○既○舉○而○百○官○注○擬○
唯○拘○拘○于○資○格○之○一○定○天○子○不○之○問○大○臣○不○之○與○以○歲○月○久○
近○而○遷○轉○以○名○字○高○下○而○注○授○資○歷○高○深○雖○盜○跖○而○必○予○闕○
閱○未○應○雖○顏○閔○而○不○庸○科○目○既○升○而○任○子○亦○非○恩○免○者○獲○進○
而○雜○沅○者○亦○進○覃○恩○之○所○霑○者○既○予○而○僥○倖○之○所○及○者○亦○予○
吏○胥○為○奸○弊○源○鼠○穴○銓○選○流○弊○于○斯○極○矣○波○選○法○不○更○輕○重○
無○欺○如○王○質○者○科○條○揭○示○奸○弊○莫○容○如○魯○宗○道○者○豈○無○善○行○
守○法○其○人○哉○而○以○言○乎○選○人○之○賢○別○為○論○奏○捨○法○以○進○退○如○
寇○準○者○何○可○多○得○耶○明○制○文○職○四○品○及○在○京○堂○上○官○在○外○方

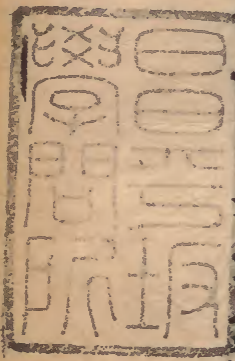
百○官○五○品○以○上○者○皆○具○名○以○聞○五○品○而○下○吏○部○始○得○銓○授○焉○
則○用○資○格○而○有○不○用○者○存○翰○林○國○子○監○專○用○通○經○能○文○之○士○
其○尚○書○侍○郎○以○下○惟○才○是○用○焉○則○分○流○品○而○有○不○分○者○存○秩○
滿○者○叙○遷○之○若○廉○能○著○績○則○有○推○舉○之○條○卓○異○之○褒○不○次○之○
擢○則○按○常○調○而○有○不○按○者○存○且○國○初○用○人○之○途○如○進○士○甲○乙○
之○第○序○之○貢○與○夫○經○明○行○修○賢○良○方○正○之○科○富○戶○老○人○之○
舉○莫○不○方○軌○而○進○立○轡○而○驅○其○以○雜○流○登○台○黜○者○注○注○而○是○
後○則○勢○格○而○不○行○矣○無○論○他○途○進○者○尼○而○不○得○非○即○進○士○舉○
貢○皆○文○學○之○士○也○而○鄉○舉○則○倍○蓰○于○進○士○歲○貢○又○倍○蓰○于○鄉○

皇台平各
卷十三
一全選篇

厚
卷
三

舉○而○吏○員○一○途○更○不○得○與○儒○並○所○以○銓○人○之○界○進○士○也○則○以○
其○鉅○者○繁○者○中○土○者○界○舉○貢○也○則○以○其○小○者○簡○者○選○限○者○夫○
豈○無○進○士○而○不○宜○于○鉅○繁○科○貢○而○宜○于○繁○且○鉅○者○乎○矧○選○限○
之○區○多○稱○難○治○奈○何○其○輕○界○之○也○而○況○進○士○稍○能○其○官○則○優○
擢○之○即○不○能○猶○循○遷○之○科○貢○一○不○當○寘○下○考○矣○即○能○者○亦○抑○
而○滯○之○至○吏○員○而○為○尚○侍○為○守○令○尤○一○見○不○再○見○矣○何○以○使○
人○心○服○而○強○為○良○吏○也○哉○則○所○為○資○格○者○流○品○者○常○調○者○造○
以○膠○束○英○雄○而○于○鼓○舞○人○材○之○道○詎○有○當○乎○于○是○議○者○以○為○
持○此○而○用○人○庸○碌○者○便○于○歷○級○而○升○捷○特○者○不○能○脫○穎○而○出○

以○是○為○銓○選○病○然○羣○千○百○人○之○才○品○而○決○于○一○二○人○之○耳○目○
苟○無○簿○籍○之○稽○考○法○制○之○禁○限○資○次○之○循○歷○何○以○杜○偽○妄○詐○
冒○請○托○干○求○那○移○蒙○蔽○之○弊○則○又○以○為○銓○選○所○當○守○焉○吁○法○
固○不○可○不○守○人○亦○不○可○不○任○守○一○定○之○法○任○通○變○之○人○則○必○
有○用○資○格○而○不○純○用○資○格○者○分○流○品○而○有○善○分○流○品○者○按○常○
調○而○可○超○越○常○調○者○斯○器○使○中○庸○之○士○日○統○于○法○之○中○而○識○
拔○奇○後○之○才○時○取○于○法○之○外○有○不○理○道○聿○張○而○才○能○思○奮○者○
乎○



寬政戊午

