

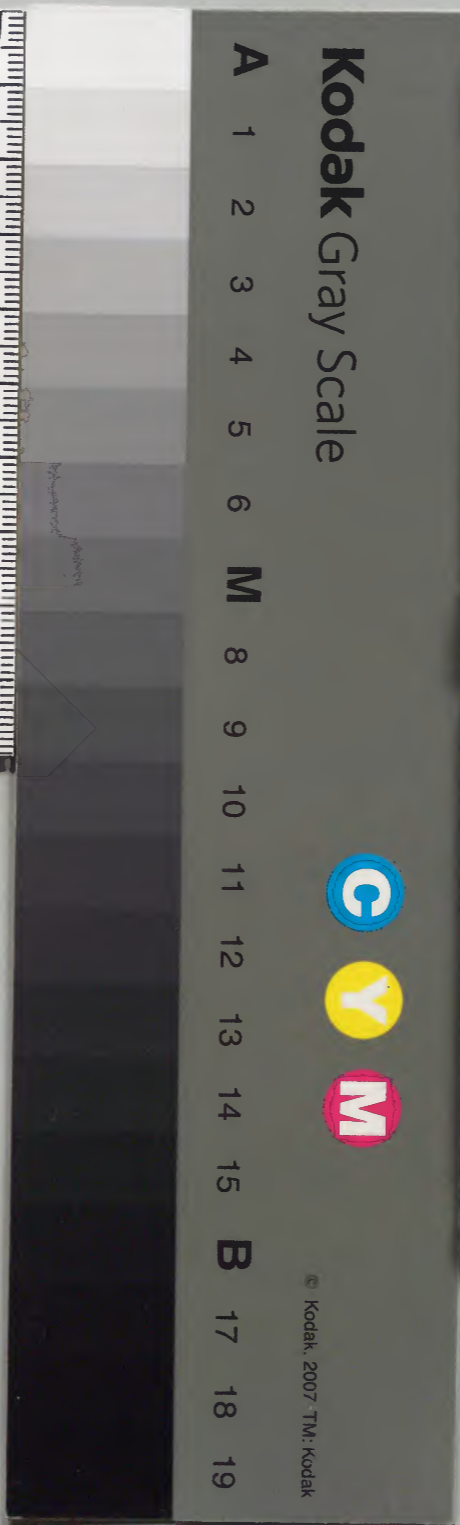
治世全書 三

		九	漢書門
		一	
		〇	
		九	
		四	
		三	
冊	架	函	號類

庫	文	閣	內
元	九	漢	
函	一		
	〇		
	九		
	三		
架	冊	號	類

內閣文庫	
番號	漢 9193
冊數	10 (5)
函號	297 42

職官三號 五



增訂分類臨民治政全書卷三

西湖

櫛芳堂主人彙選

王一麟彥徵叅訂

條議

○預頒條約

一俸貳

衙官古之

水尉

多簡才賢

閒居遷客

故周

濂溪任分寧簿而大獄立決○黃山谷為葉縣尉而

清才著聞○氣節風流○照耀青簡○當吾世而得此一

二人○可幸拊循不窮○指臂相使○乃近代銓除率多

李諱嗣宗

淺草

李經樓

白○丁○銅○臭○舞○文○儻○昏○腐○薪○不○可○以○撻○兵○渙○泥○豈○所
 以○膠○物○兼○之○簞○簞○不○飾○谿○壑○難○盈○官○為○同○眠○之○猫
 役○如○傅○翼○之○虎○間○有○姑○息○長○吏○批○發○狀○詞○又○或○鑽
 營○署○篆○遂○至○一○意○打○劫○百○計○償○本○嗟○嗟○古○人○鈎○金
 束○矢○之○意○謂○何○乃○任○其○濫○觴○飽○橐○乎○今○後○各○屬○凡
 衙○官○恣○意○專○擅○不○奉○約○束○私○收○一○牒○私○禁○一○人○指
 名○申○廳○以○憑○轉○報○該○書○皂○併○行○究○遣○然○止○多○混○混
 鐵○有○錚○錚○果○其○奉○公○約○已○砥○礪○當○官○本○廳○且○格○外
 賞○之○寧○過○以○菲○薄○待○人○哉

○署府條約

尤諱 伺

一○剔○衙○蠹○衙○門○中○必○有○人○役○如○書○吏○專○供○掌○記○快
 手○聽○差○皂○隸○行○杖○體○不○可○廢○然○此○輩○聰○明○不○用○以
 奉○法○而○用○以○舞○文○精○神○不○用○以○効○勞○而○用○以○罔○利
 略○假○笑○顰○便○生○威○福○潛○窺○動○靜○巧○弄○機○關○煬○竈○為
 奸○憑○城○作○祟○一○役○在○官○父○子○兄○弟○朋○頂○一○票○到○手
 三○四○夥○計○偕○行○不○論○原○被○干○証○一○網○盡○收○白○役○幫
 手○名○曰○拷○差○其○惡○倍○烈○今○若○奉○票○勾○攝○擅○挾○副○差
 生○事○擾○民○或○被○人○告○發○定○按○律○治○罪○勿○使○縱○惡○養

奸小民可以安枕故到任後查點廳快革汰三十
二名衙門少一役民間少一蠹矣
一禁賭博賭風之熾無處不然惟永平更甚蓋因
游手好閑不務耕織日馳逐于博塞之場百萬罄
于一擲身家甘爲孤注卒至產業蕩盡計窮作竊
行強口角紛爭事發遭刑受辱父母不子妻妾不
夫豈真天生賄骨不可化誨乎所恨者開場聚賭
爲之招抽頭取利爲之誘一墮局中如蛾赴火可
不戒哉應各務本等生業毋爲匪人煽惑沉溺不

魁其攤場聚賭之人該地方牌頭卽獲真莊實跡
舉首重責枷號事發不舉里鄰一體連坐
一戒離異夫妻五倫之一偕老爲期卽律犯七出
之條尙有三不去之例有犯猶且從寬况無犯乎
此中惡薄動輒鬻妻甚有攜兒挈女並入他門骨
肉分離路人酸鼻而彼恬不知怪且有夫之婦本
地何敢娶買至歸旗下一去不還與死何異更可
惡者告官找貼或斷歸重賣直以休書一紙爲奇
貨兼窺本婦惟知棄舊憐新不顧義斷恩絕敗倫

傷○化○言○之○髮○指○雖○或○逼○于○債○負○驅○于○饑○寒○然○而○餓○
 死○事○小○失○節○事○大○棄○婦○者○固○所○不○齒○二○夫○者○亦○復○
 何○顏○今○後○有○犯○必○將○本○夫○本○婦○原○媒○中○人○一○併○重○
 處○以○扶○綱○常○以○昭○風○化○
 一○正○冒○衿○清○查○舊○案○內○有○部○咨○院○劄○轉○遵○
 上○諭○專○為○行○查○投○克○文○武○生○員○開○稱○既○投○滿○洲○之○家○
 為○奴○又○稱○生○員○有○是○理○乎○一○身○為○生○員○一○身○為○奴○
 影○射○作○奸○嚴○行○斥○革○現○今○各○學○查○明○造○冊○申○送○
 學○憲○革○去○衣○帽○與○齊○民○等○矣○此○輩○謁○見○上○官○猶○公○

然○日○生○員○殆○不○知○有○廉○恥○事○况○本○職○待○士○不○薄○挾○
 文○冊○而○來○者○晉○接○有○加○若○敗○類○之○徒○眯○目○詩○書○甘○
 心○滅○獲○人○奴○得○毋○笞○罵○足○矣○仍○竊○青○衿○兩○字○作○護○
 身○符○有○靦○面○目○其○寇○尙○足○溺○乎○今○後○對○簿○應○令○改○
 正○稱○呼○毋○得○再○蹈○前○轍○自○取○罪○辱○
 一○做○投○克○庶○民○投○克○旗○下○與○在○籍○百○姓○總○屬○
 朝○廷○赤○子○何○一○入○滿○洲○竟○失○本○來○面○目○叔○侄○兄○弟○視○
 若○仇○讐○鄰○里○鄉○黨○供○為○魚○肉○田○房○樹○畜○一○筆○全○收○
 拷○掠○鎖○拿○肆○行○無○忌○所○恃○者○以○有○司○莫○可○誰○何○耳○

不知爾曹有犯申解 大部訊鞠愈嚴煌煌
 國法豈因投克寬假乎何不平心易氣共相和好
 而必欲以勢凌人自投法網也
 一飭盤放民間一時匱乏偶爾稱貸通財之誼何
 處無之獨永平異于他所乘人緩急有加倍起利
 者大約不出三月利浮于本另立一契利上加利
 一年之外總籌子母數不可問于是拆人產准人
 妻鬻子女逼投靠一家星散性命隨之如此滅天
 理而喪良心金穴銅山果能長保乎今後放債須

照 清律以三分行息乃為至公過此則犯違禁
 取利之贓矣

一塞盜源盜之起也固自有因饑寒切身不顧廉
 耻有所迫而為盜也剝削多端豪強吞噬有所激
 而為盜也苟子之不欲雖賞之不竊此非先聖之
 言乎然須教養有素可使民不為盜消弭有方可
 使盜化為民但願境內有鸞鳳而無鷹鷂若何不
 賣刀買犢乎且向行保甲之法嚴連坐而互相稽
 察重救援而彼此協應使逋匿無主竊發可擒何

今人憚而不行○輒以擾民為詞○夫委官則擾○差役則擾○但令保甲長自相查核○每月遞結驗其有無○情弊則官不煩而民不擾○盜風可息○隱匿可絕矣○一撫流民安土重遷○黎民之性豈肯棄親戚背墳墓○遠適他鄉○祇因凶年饑歲○衣食維艱不得已而出○此此無恒產者無恒心也○今養之一法○各地方荒土儘多○但令遞一認狀○不拘畝數○任其儘力而耕○遲之三五年後○方許開徵○卽在藉之民亦照此例寬之一法○一應雜項差役○槩與蠲免○不許地方衙役需索○分文○則流移者可安○為土著○土著者亦不轉為流移○戶口漸增○荒蕪漸熟○期與百姓共享樂郊之福○

○總捕責任

王諱辰

為總捕之責任匪輕○首郡事務甚繁謹陳數條仰
 藉○憲飭以肅官守以固地方事切照卑職偃蹇
 陳人淪落下吏歷刑曹已七年轉監司復三次曩
 丞維揚城有專屬職不旁侵故得隄勉效勞幸免
 覆餗今補武林衝劇首府省會要區汎轄遼遠兵
 民溷雜文武各有約束事權斷難齊一然地方盜
 賊緝訪必責捕官晝夜巡防躬自稽查何敢憚煩
 第○分○卑○肘○掣○權○微○肩○重○言○之○而○行○不○敢○為○功○言○之○

而○不○行○則○職○之○無○庸○敢○敷○管○見○上○竇○ 憲裁○
一○嚴○保○甲○保○甲○之○設○郡○邑○皆○有○循○行○故○事○視○為○套
舉○今○杭○城○則○併○故○事○套○舉○而○無○之○十○家○為○牌○書○列
戶○口○一○家○有○事○九○家○救○援○朔○望○甘○結○查○察○停○留○一
二○奉○行○也○第○救○援○必○有○救○援○之○具○杭○民○家○不○蓄○寸
鐵○尺○杖○一○旦○有○警○束○手○待○斃○鄰○佑○即○欲○趨○獲○旁○觀
喊○叫○但○見○震○驚○不○聞○捉○獲○快○者○閉○戶○勇○者○縮○足○所
以○城○內○黃○昏○乘○柵○欄○未○關○即○行○劫○戮○賊○便○於○馳○逞
而○逐○賊○者○艱○于○進○止○譬○如○圍○虎○于○室○室○內○人○受○噬

噬○已○乃○去○室○外○人○嘆○息○而○已○是○所○謂○保○甲○在○杭○行
猶○未○行○也○合○無○許○民○有○警○執○棍○持○杖○鳴○鑼○聚○眾○便
開○柵○欄○齊○力○撲○捉○賊○風○少○息○民○安○枕○矣○
一○禁○弓○刀○民○間○不○敢○有○弓○刀○固○矣○然○民○間○不○敢○有
而○盜○敢○有○何○也○無○賴○亡○命○實○非○營○伍○謬○藉○營○伍○平
時○箭○衣○快○靴○儼○然○兵○裝○或○與○營○伍○中○人○偶○有○往○來
即○號○於○人○以○為○營○伍○中○人○矣○人○亦○以○為○營○伍○中○人
矣○其○實○卒○有○長○長○有○帥○食○糧○克○役○胡○可○冒○也○且○弓
刀○必○有○姓○名○記○號○道○旁○失○落○猶○必○賚○還○原○人○豈○容

吏部 八

非兵非丁。擅有弓刀。今若禁民間。而不查行關。是有挾弓刀。而為盜者。而無挾弓刀。而殺盜者。盜安得不橫。而民安得不困也。合無乞憲嚴行營伍。弓刀必刻姓名。無字號者。便係盜仗。刀匠箭匠。必詢某營某兵。方許製造。餘人槩不許鬻買。此清盜源之急着也。

一嚴夜巡。巡行于晝。查戶役稽奸細。飯店居停。各有結狀。固宜着實舉行。不待贅陳。獨至夜深更靜。炮響行斷。各家鑪門熟睡。盜或先藏街巷。陰入陽

出。殺人劫貨于房闥之中。失事者高聲。而外不聞。聞之而街道不敢行。未曾拿盜。已干犯夜賊。見無人任意恣搶。明明重負。攬復還其家。縱有識認。亦隱不敢發。此在城內。猶然。何論城外。又何論鄉僻遠村也。杭城竟無夜巡。地方寬濶。勢難徧及。宜分汛地官。躬夜出視。柵欄之關閉。禁奸反之行走。無分四季。寒暑夜夜巡歷。某處失事。即責在某官。庶各有分防。而人知警惕。若但行于冬末春初。而不時時舉行。豈冬春為盜。而餘時盡為良民耶。祈

革舊套一勵視規

一嚴捕蠹捕之為蠹比他衙役為甚人知之矣杭
 有仁錢二縣捕有前右二衛捕職廳則見上八役
 在官名少貼役名多往往借盜害良真盜真窩繫
 匿不拿而與已獲之盜通同誣招計算其富民某
 村愚可供嚇索先報姓名入家抄洗非刑弔拷不
 帶見官所獲贓物大半瞞隱止以一二出首甚或
 某犯着某人拘一犯連數十人一案遲十數年不
 為盜者被其陷誣為盜者先已庾死人冤鬼號此

革之肉不足食矣合宜許正役不許貼役職廳見
 止八役不足供差仍照原例十三名正役而止至
 于縣捕衛捕各不許貼役其有蠹害罪欵許本官
 呈究不待民間告發則狐鼠斂迹衙門肅清矣
 一重刑獄刑獄關人性命嘗求其生猶失之死况
 求其死此歐公所以嘆也郡有重監輕監所以分
 別罪之輕重為刑之輕重今杭府重監頽圯不復
 脩輕監狹隘止二楹案犯數伯充滿其中墻垣卑
 低棘刺全無獄卒僅十二人內無謹閉外無巡守

夜不聞鈴鐸之聲。晝不見杻械之物。監內稠雜。同聚一處。變故易生。所以越獄漏網。事關欽件。何容緩玩。宜勅府縣。措處錢糧。急行脩理。多設獄卒。內外防守。必不得已。人命強盜。重大事情。方置監內。其餘小犯。一槩不入。并首領等官。不許擅禁人。清積年之案。牘空。盛世之囹圄。則又求死者之生。路仁人所宜用心耳。

○查盤禁約

李諱嗣宗

一○減○供○應○當○官○五○斗○忝○竊○民○膏○下○箸○萬○錢○徒○窮○物○力○是○以○晚○食○當○肉○安○貧○見○賞○於○坡○公○鼠○壤○餘○蔬○暴○殄○貽○譏○于○老○氏○本○廳○藿○腸○易○厭○薑○性○難○移○祇○足○一○筆○從○無○兼○味○近○見○供○給○動○求○多○旨○餽○牽○竭○矣○糜○費○騷○然○甚○至○買○辦○人○役○居○間○射○利○虛○冒○作○奸○擾○害○行○戶○抑○勒○小○民○為○累○滋○大○今○後○凡○駐○扎○衙○門○經○過○驛○遞○止○備○園○葵○脫○粟○該○巡○捕○官○仍○于○供○給○簿○內○親○填○足○數○二○字○以○防○影○射○一○切○下○馬○飯○小○飯○俱○報○罷○釜

燮○不○空○已○愧○萊○燕○之○甌○口○腹○有○幾○無○煩○安○邑○之○肝○
幸○鑒○素○心○共○存○真○意○

傲○化○唯○奢○養○廉○唯○儉○煩○簡○雖○云○禮○數○侈○樸○亦○係○民○
風○豫○章○土○瘠○民○勞○稍○存○古○道○而○靡○靡○未○俗○其○能○不○
波○所○貴○在○位○者○作○法○于○涼○濫○觴○早○杜○庶○幾○砥○柱○江○
河○乃○近○來○交○際○唯○矜○縟○節○率○尚○駢○駢○文○物○愈○增○忠○
信○轉○薄○本○廳○真○誠○接○物○竭○蹙○奉○公○管○目○濶○疎○懼○蹈○
稽○中○散○之○懶○癖○屣○勉○從○事○又○無○劉○穆○之○之○兼○才○何○
如○盡○捐○格○套○一○秉○憲○綱○堪○崇○雅○以○黜○浮○更○知○心○而○

略○迹○彼○此○相○資○顧○不○大○哉○蓋○易○著○用○享○止○言○一○簞○
書○識○及○物○不○貴○多○儀○徒○媿○懸○魚○之○風○敢○忘○愛○鼎○之○
志○信○矢○言○之○非○謬○亮○同○調○之○有○人○

○不任承役

胡諱文學

官○莫○患○乎○任○下○役○也○而○往○往○不○免○者○非○直○狎○而○易○
親○也○誠○有○所○用○之○矣○儼○然○居○人○土○操○事○權○褰○車○帷○
而○至○下○卽○欲○通○苞○苴○首○鼠○觀○望○則○絜○已○秉○公○之○心○
亦○無○由○披○肝○膈○而○布○諸○百○爾○而○下○役○之○伺○候○左○右○
承○風○旨○者○密○而○伺○其○起○居○作○止○投○閒○抵○隙○而○徐○中○

之○夫○以○狎○而○易○親○之○人○中○之○以○肝○膈○之○要○其○交○通○也○秘○人○宜○莫○知○其○體○分○也○卑○無○足○嫌○忌○始○也○姑○嘗○試○之○一○再○屏○人○言○事○後○遂○如○載○輕○車○馳○莊○路○往○來○數○而○不○知○止○矣○劉○晏○之○埋○財○也○吏○皆○用○士○人○以○爲○操○刀○從○事○者○其○進○取○之○路○不○遠○輕○名○行○而○易○貪○墨○夫○彼○既○輕○名○行○而○易○貪○墨○第○逞○其○願○何○所○不○爲○故○刀○筆○吏○不○可○寄○腹○心○矧○胥○徒○之○屬○骹○法○作○奸○假○官○之○名○以○營○利○多○行○戕○賊○肆○而○不○戒○并○官○之○名○行○而○輕○之○而○又○陰○持○其○短○有○所○挾○而○不○敢○致○詰○官○任○役

則○役○卽○爲○官○勢○使○之○然○也○儼○使○者○治○鹽○爲○利○藪○而○淮○名○充○羶○其○得○寄○腹○心○通○肝○膈○者○莫○如○承○差○舍○人○次○則○門○役○蓋○使○者○奉

命○出○有○臺○規○關○防○嚴○吏○不○得○輒○出○入○惟○承○差○旦○立○公○堂○暮○行○游○市○上○內○外○之○情○易○達○請○見○無○時○上○下○之○志○易○通○任○使○者○驅○使○無○大○小○皆○得○與○而○門○役○晨○夕○在○左○右○能○知○使○者○性○情○嗜○好○言○又○易○入○如○相○朋○黨○比○周○以○術○愚○美○使○者○使○者○且○不○覺○且○使○者○方○拜○命○承○差○迎○候○京○邸○隨○從○早○舟○車○道○里○費○卽○有○缺○乏○預

爲供使者便之。出而取償。以數倍計。商卽有公事。或科率取錢。借名京費。以稍入官橐。餘則自肥。商卽有私家事。爲進賂。索無厭。商非由承差。無能以情實懃。使者鑲門坐署中。非由承差。賄無能入。其運金錢歸里舍。非由承差。莫爲齎送。以故益綜攬事柄。聲赫然。起家至數萬金。凡使者文書下所屬。拘提人。皆承差職。旣迫索使錢。因持事短長。計大小量貧富。足而後已。否則變黑白。淆是非。榮使者之聽。榜掠箠楚之所必加。效且立見。嗟乎。此皆承

差爲之。夫亦惟是使者任用承差。聽其所爲。以爲利人。莫不曰官爲之。官半利而全居其名。亦大惑矣。且若屬旣與使者昵。事行止。獄重輕。皆可取必。使者卽不與昵。又陰交其主。案吏牘多與聞。或因緣門役。刺使者喜怒。揚言於外。弊種種不可殫述。夫門役不過任趨走。掃除承差。不過齎章奏往京師。捧牒行所屬耳。何至與使者密議。挈權衡。若分職然。剝商虐民。後且挾持其主。而不可詰。豈非官隱以所利。而故委以權。抑亦與商情不相接。而

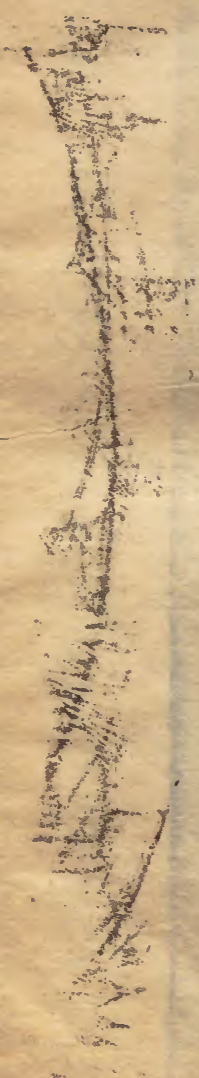
彼因得乘內外之睽隔。爲導引之戶牖。游說於其間。假以攫大利哉。予之治兩淮。商事無纖芥不自白。有所興除。便商卽行。無幾微難阻。其有私家事可行者。立行之。商不必因承差陳請。爭訟。課不理。收課發引。外無一事。每公座門蕭然。堂事暇。進諸商語。移日卽承差有通吏書門役。僞揚言於外。予具得聞。必重懲。故書吏多以貧乏。苦室人交謫。愬予而承差立庭下。色不怡。無以禴衣甘食。起第宅。奏笙歌。炫其鄰里者。予之有兩淮。商或者樂矣。而無如若屬之怨我何也。

書役則有關防。輿隸則爲賤役。惟承差職任。傳宣最易。指官誑騙。今不任承役。則弊絕風清矣。

○衙票請印

文諱翔鳳

照得猾役之盜票索騙鄉井以堂票無印故本縣單票非印鈐者弗遣卽衙官應有奉行亦先期以印請乃許布之四野庶幾免漁獵之嫌其僅以殊行者卽係使鬼百姓得執之以聞



○撤分司議
○胡諱文學
○淮北之鹽之壅地陘隘生齒稀而私販者衆雖然
○豈盡私販之過哉夫亦商之行鹽自溢于額而自
○壅之也淮北歲行鹽引不過二十萬有奇自前院
○李
○題請併包歲止十餘萬捆使放關盤驗如淮南之
○北橋到所秤掣如淮南之儀所使者釐剔嚴去弊
○力額何可溢乎額不溢則鹽不多何行之不便而
○無如其越在淮北也夫淮南之關橋爲使者駐節

○撤分司議

○胡諱文學

○淮北之鹽之壅地陘隘生齒稀而私販者衆雖然
○豈盡私販之過哉夫亦商之行鹽自溢于額而自
○壅之也淮北歲行鹽引不過二十萬有奇自前院
○李

○題請併包歲止十餘萬捆使放關盤驗如淮南之
○北橋到所秤掣如淮南之儀所使者釐剔嚴去弊
○力額何可溢乎額不溢則鹽不多何行之不便而
○無如其越在淮北也夫淮南之關橋爲使者駐節

地○儀○所○去○廣○陵○不○百○里○又○行○鹽○多○使○者○終○歲○悉○心○
相○經○理○猶○以○委○官○滋○弊○自○予○必○親○必○公○法○始○善○今○
淮○北○歲○不○過○十○餘○萬○捆○之○鹽○使○者○忽○而○不○省○又○去○
廣○陵○數○百○里○益○憚○親○行○滋○影○射○之○奸○叢○夾○帶○之○弊○
皆○商○自○爲○之○推○原○其○故○匪○商○樂○爲○之○乃○官○迫○商○爲○
之○也○蓋○自○草○灣○抵○所○鹽○出○入○同○途○引○有○還○覓○名○鹽○
之○溢○者○一○築○大○捆○于○場○中○而○解○小○包○于○所○後○所○行○
之○劬○非○所○掣○之○劬○鹽○之○溢○者○又○一○雖○然○此○皆○可○詰○
者○也○驗○于○關○掣○于○所○明○明○劬○重○而○不○加○罪○取○多○賄○
耳○劬○不○重○則○反○怒○之○環○聚○而○求○賄○于○商○者○繁○其○入○
爲○之○名○以○要○其○夾○帶○而○利○其○入○者○廣○其○術○方○其○坐○
商○人○而○慰○藉○之○和○顏○色○以○使○之○多○帶○又○孰○詰○之○而○
商○不○行○其○私○乎○予○故○曰○官○迫○之○官○迫○之○則○多○官○而○
多○弊○故○也○舊○制○兩○淮○司○鹽○課○惟○轉○運○使○一○人○同○知○
理○關○橋○副○使○司○解○捆○分○司○判○官○各○治○場○土○其○以○貼○
堂○名○者○則○佐○轉○運○使○視○簿○書○聽○委○掣○而○已○貼○堂○判○
官○之○分○司○淮○北○也○以○嗣○淮○海○兵○巡○道○職○也○淮○海○兵○
巡○道○職○得○兼○治○鹽○以○前○院

題請畀之也。往者因淮北地遠。使者不及綜理。乃用兵巡使攝之。夫鹽利之叢而弊之藪也。王者治事久。施行有例。無地冀望。卽胥吏人狎習與商安。如以素不知鹽法之人驟而染指其中。過聽而圖利。深視耽耽以爲將大獲胥吏。因緣爲奸。侵漁蠶食。掣驗之期。無故而差。一役必有取焉。令商以帶餉償矣。有故而遣一隸。來必有取焉。令商以帶餉償矣。兵巡使之役隸。則幾何人也。官不暗鹽法而吏第曰某事當察。某事當禁。今日命一人。明日下一牒。其至者予取。予求。不予艱也。而况自輿僮賤隸等而上之。以至于官。商謝曰甚矣。德則曰無庸。勛可溢也。商謝曰勛誠不願溢。則曰不溢不掣。鹽將安之。嗟乎。自割沒之額重。官誠令商多帶鹽。推此而施。至于再。至于三。勛愈重。鹽愈多。引愈壅。而課愈不足。爲之名。以使商帶鹽者。指不勝屈。鹽勛之入。倍于正額。而不已。薦紳士大夫。側目于旁。懷刺而進。並起而請乞之。買勛寬恩之弊。由此滋蔓也。予曩者聞商鹽溢額。誚其愚。以爲何取此纍纍。

也。予曩者聞商鹽溢額。誚其愚。以爲何取此纍纍。

者○滅○口○岸○之○償○積○而○不○售○以○自○病○徐○察○其○由○來○非
商○意○迫○于○無○可○如○何○不○溢○不○掣○前○院○固○已○燭○其○弊○
請○罷○兵○使○者○兼○攝○以○分○司○判○官○統○之○分○司○判○官○固
治○事○主○者○知○鹽○法○其○駐○淮○陰○掌○催○徵○遂○操○秤○掣○柄○
宜○矣○雖○然○家○督○權○出○納○人○無○譁○下○馬○者○則○衆○共○嗾
之○分○奪○于○輕○也○判○官○冗○散○員○而○所○駐○淮○陰○大○都○會
自○郡○有○司○上○位○崇○嚴○薦○紳○士○大○夫○勢○赫○奕○使○刺○之
投○也○若○空○中○之○飛○雪○實○應○且○憎○而○不○敢○不○應○也○使
要○之○行○尼○之○止○左○把○其○袖○而○右○攝○其○足○則○不○敢○不
敬○諾○第○取○諸○商○之○懷○中○而○予○之○也○故○巧○取○于○商○也
如○故○令○商○以○帶○觔○償○也○如○故○予○偵○知○之○冬○十○月○親
詣○所○掣○規○一○如○淮○南○除○買○觔○以○見○行○鹽○爲○準○割○沒
有○無○書○于○籍○竿○牘○者○不○得○前○役○旣○畢○商○遮○道○焚○香
擁○馬○首○馬○爲○不○進○日○今○日○省○商○貲○殆○二○萬○金○以○無
諸○帶○觔○名○胥○隸○不○妄○索○投○刺○者○擺○指○退○也○夫○淮○北
諸○商○之○困○也○額○課○之○不○能○納○何○堪○鉅○萬○費○問○其○人
則○日○往○矣○事○已○遠○迹○已○陳○矣○子○虛○亡○是○公○不○可○追
論○也○繼○而○今○常○若○是○焉○則○幸○甚○予○益○知○商○之○果○不

樂○為○夾○帶○官○果○迫○之○以○無○可○如○何○多○一○官○果○多○一○
弊○而○分○司○判○官○之○統○理○有○不○若○其○無○也○

商○商○之○所○也○商○之○不○商○商○之○不○商○商○之○不○商○商○之○不○商○
商○商○之○不○商○商○之○不○商○商○之○不○商○商○之○不○商○商○之○不○商○
商○商○之○不○商○商○之○不○商○商○之○不○商○商○之○不○商○商○之○不○商○
商○商○之○不○商○商○之○不○商○商○之○不○商○商○之○不○商○商○之○不○商○
商○商○之○不○商○商○之○不○商○商○之○不○商○商○之○不○商○商○之○不○商○
商○商○之○不○商○商○之○不○商○商○之○不○商○商○之○不○商○商○之○不○商○
商○商○之○不○商○商○之○不○商○商○之○不○商○商○之○不○商○商○之○不○商○
商○商○之○不○商○商○之○不○商○商○之○不○商○商○之○不○商○商○之○不○商○
商○商○之○不○商○商○之○不○商○商○之○不○商○商○之○不○商○商○之○不○商○
商○商○之○不○商○商○之○不○商○商○之○不○商○商○之○不○商○商○之○不○商○

○勸徵條約

尤諱

侗

一○用○勸○徵○有○司○之○事○孰○不○以○完○課○為○第○一○義○但○民○
力○竭○矣○天○災○繼○之○已○無○薄○斂○之○方○惟○有○省○刑○之○法○
哀○此○永○氓○屢○遭○水○旱○救○死○不○給○其○忍○耐○饑○寒○勉○而○
輸○賦○者○皆○良○民○也○然○新○逋○舊○欠○朝○追○夕○呼○寧○無○剜○
肉○醫○瘡○之○痛○必○將○此○萬○不○得○已○之○苦○心○委○曲○勸○諭○
或○蒲○鞭○示○儆○使○其○情○有○所○感○而○輸○義○無○所○逃○而○不○
得○不○輸○催○科○之○中○有○撫○字○焉○若○併○徵○促○之○嚴○刑○虐○
之○篋○中○一○塊○金○階○下○不○知○幾○堆○血○矣○况○今○鵠○面○鳩○

形之衆○箠○草○實○以○度○日○望○煮○粥○以○療○饑○橫○加○鞭○扑○
心○則○何○忍○惟○存○惻○隱○一○腔○稍○救○凋○殘○萬○戶○願○各○州○
縣○同○之○願○眾○百○姓○諒○之○

○立法徵收錢糧

王諱永吉

為民窮已極賦額宜清○欲查完欠之根○當立徵收
之法事○照得本屬地土○磽瘠田薄○民貧近山者○強
半荒崗不生草木○濱湖者一遭駭浪○盡付波濤○皮
骨空存呼號無路○民困極矣○吸髓剜肉○既已輸之
公家○便宜支解○充盈考成○不缺乃京邊失額○徒費
催提○款款那移○項項雜亂○無官不降罰○無歲不查
叅○官民交病○而利獨歸于中○飽此無他○徵收無法
原本不清○故流弊至此耳○查得各屬州縣○催科撫

字誠不乏人。而襲舛乘訛法未盡一。本年應徵賦
役額編舊款以及節次奉文新加數目一切支解
款項不行核算明白刊刻成單預先申報然後開
徵歲額不清憑何覺察即有全書赤曆然皆加減
不同渾淪摸稜毫無頭緒其弊一也田畝高下新
舊加除查核清楚曉諭百姓各依則例照數秤輸
小民既知規條猾吏始難操縱乃朦朧征比里書
懸派保歇科收鄉愚何知一任刁詐已派復加既
完仍欠驛騷不已其弊二也縣官征比錢糧得其

要領便有根據倘歲額不知完欠莫辨每逢比曉
止憑吏書粘貼浮僉受賄作弊增額縮額多寡任
其顛倒日久增改文書洗補冊籍詭下作上以萬
為千即欲查算將從何處查起終歲紛紜竟墮雲
霧其弊三也一縣有一縣之總數一里有一里之
總數一甲有一甲之撒數一戶有一戶之撒數總
撒對同里長排年花戶完欠一目了然若散漫合
糊有總無撒有撒無總里長執票而納戶不知納
戶投櫃而里長不知保歇侵收飛灑詭寄其弊四



也。花戶應納銀兩，不能一限全完，勢必零星上納。倘有印發號紙給為執照，查對何難？乃花戶盡交里長，里長又交保歇，私立收約片紙，隻字瑣碎，難憑真偽，莫辨保歇，侵用仍累里長，里長甦收復累花戶，混雜糾纏，愚民受害，其弊五也。卑職遵照成憲，附以管窺，合為五則：一曰由票，一曰易知單，一曰實徵，一曰比較簿，一曰里甲總撤單，一曰收銀合同，一曰票地畝人丁起科，各有定額，本折加派，增減豈無明文？責令逐項磨算，先以賦役全書為主，上田上地額征若干，中田中地額征若干，下田下地額征若干，山塘人丁額征若干，通計徵銀若干，後將近年奉文新加練餉若干，若干新加雜餉若干，若干或某項某項裁革停止，免征銀若干，總以加減除算田地山蕩，每則每畝該納銀若干，納漕糧若干，人丁照此推算，共計一縣一年淨該徵銀幾萬幾千幾百幾十兩，淨該徵米幾萬幾千幾百幾十石。至于起運存留解給各項一炤額數條款，逐一開具于後，務期收支對同，絲毫不亂，申呈院司道府。

印鈐存據。頒發徵收若干。混派私征者。原單具存。不難查對。是謂由票。此票款多字密。難于印發。且愚民不知算法。未能一見卽明。但將由票內算清。加減的數。摘出數條。某則田一畝。淨納銀若干。某則地一畝。淨納銀若干。山一畝。蕩一畝。淨納銀若干。人丁一丁。淨納銀若干。漕糧應納升斗。各開則例。刻成小票。用印蓋鈐。粘貼城市鄉村。仍着里甲自備紙張。竟自刷印。分發各花戶。窮鄉僻野。處處週知。書吏暗加保舉。重派。皆得執單。首告。照數清

查無可作弊。是謂易知單。此單旣行。民間稱便矣。縣官未得了了也。須將一歲應徵錢糧。各里類造比較總簿一扇。先開里長名下該催納銀若干兩。次開各甲名下該催納銀若干兩。又次開花戶名下該完納銀若干兩。逐戶細開。毫釐不漏。以花戶之撒數。合一甲之總數。以各甲之撒數。合里長之總數。而後以各里之撒數。合通縣實徵之總數。此簿正官查算清明。用印蓋鈐。收入內署。藏爲比較定本。綱領條目。纖悉備舉。萬緒千頭。盡在其內。承

行吏書照依總簿造冊送比。每逢比較。卽于各里各甲各戶名下實填完銀若干。以杜浮僉增縮之弊。多寡完欠一閱井然。是謂實徵。比較簿既有易知單以曉之。又有比較簿以核之法。亦備矣。然易知單略而不詳。比較簿雖極詳明。官府收藏吏書。沉匿里長無從查對。當照總簿內征比細數。刊印一單前列一里。次列十甲。每甲各列花戶。裱背堅整。用一面印。俱發里長收執。照依易知單徵收。則例實填各戶到官銀兩于各名之下。逢限執單查比完過若干。卽行開註。漕米單式。炤此刊行。不但吏書無所那移。卽保歇亦難侵勒。則總撤單不可不設也。至于花戶納銀。鄉下愚氓。往往不入城市。怕見官府。自赴投納者。間亦有之。然多花戶私交排年排年私交里長里長私交保歇。各立私收一紙。遂爲憑據。及至保歇侵欠。層層根究。仍害小民。月日旣久。紙約破碎。字畫有無。彼此混爭。莫可究詰。謂宜刊給印票。一樣二紙。明書某里某甲某戶。上納某項銀若干。櫃吏收掌。銀旣入櫃。填明日收

流水簿。卽給半票付納戶。執去存算。餘票一半存縣備查。出示曉諭。鄉村止以官票爲憑。不許私立收約。杜里甲之重科。少彼此之委卸。莫便于此。故合同票不可不行也。此非卑職臆說也。由票易知單奉。

旨申飭。亦旣屢矣。然力行者幾縣。行之而合法者幾人。誠能留心民瘼。法在必行。未必無補。有由票則上司便于清查。有易知單則百姓便于輸納。有實征簿則縣官便于比較。有總撒單則里甲催銀有

據。有合同票。則花戶納銀有憑。綱舉目張。同條共貫。革飛詭之弊。而民免于重征。剔侵蝕之蠹。而民免于倍納。災疲之餘。庶幾稍甦。萬一諒無不稱便者。若乃完欠旣清。難于影射。緩急有序。實省鞭笞。雖從前之積欠難清。而向後之叅降漸少。便于民更便于官。獨不便于保歇。尤不便于吏書。誠恐惡其害已。因循怠緩。未卽奉行。或經年沉閣。視爲具文。或查報參差。終非定額所望。憲臺主持嚴批。所屬以文冊之遲早。視吏胥之勤惰。以吏書之勤

情○定○各○官○之○才○品○拯○災○黎○而○清○逋○賦○端○在○此○矣○

徵○收○一○事○最○易○作○奸○如○此○條○分○縷○晰○使○人○一○覽○

瞭○然○侵○漁○之○弊○安○有○不○除○者○乎○

○禁役保兼克議

稽諱永福

保○歇○為○全○浙○通○病○其○勢○不○能○盡○除○而○與○保○歇○為○狼○

狽○者○則○衙○役○也○衙○役○婪○財○必○通○保○歇○為○線○保○歇○既○

法○非○串○衙○役○不○行○是○其○氣○類○相○親○故○其○技○倆○亦○互○

熟○往○往○衙○役○革○退○即○窟○當○保○歇○保○歇○事○敗○並○鑽○克○

衙○役○而○公○私○之○弊○竇○悉○由○若○輩○叢○生○乃○嚴○屬○更○有○

自○為○吏○胥○詭○捏○子○弟○家○人○名○色○公○然○並○充○保○歇○者○

既○借○衙○門○為○狡○窟○復○倚○歇○家○為○外○府○罔○上○行○私○何○

所○不○至○亟○宜○請○憲○查○革○尤○在○冬○至○前○新○里○上○卯○諸○

歇領軍催糧之日取各里甲並各衙門具揭申報
並嚴禁衙役革退不許入為保歇保歇事敗不許
入為衙役永著為令在官之弊既清即害及民者
不甚烈矣

○申嚴編審條約

朱諱 昌祚

一為酌定編審三款以革從前積弊事照得十年
大造係

國課民命所關向來神奸種種毒害層層或巧立
都圖或花分子姓或藉避丁徭或飛洒賦役以及
寄庄詭戶缺額攤賠附勢徇情乞恩濫免等項無
般不作富者田連阡陌坐享漏役之膏腴貧者地
無立錫猶掛空名之里甲此皆神奸大蠹孰法欺
公亦由贖吏朦官厲民悞

國本院志切民瘼心傷積弊若不亟為革除設立良法何以使弊絕風清民安恒產戶納均徭今特一一拈出大為曉諭與我公平廉惠之有司共遵照而力行之

一論產當差竊惟糧從產辦役從糧生

朝廷立法原係大公至正近聞衙胥里蠹每每假托勢豪捏指紳衿名色趨承冒免下至各院書承道司辦吏以及府廳胥役無不乞恩躲閃夫免者既多則當者愈重况近奉

明旨紳衿不許優免田地縉紳先達自愛衿袍誰不

仰體

朝廷凜遵

功令凡我有司卽以本院文到之日通計該縣田產若干額設里遞若干計算每名每甲應田地若干大書告示張掛通衢使紳衿百姓無不人人共曉當編審之日令小民親自填單縣令當堂親審不使奸者隱漏庶免拙者偏枯如有前項蠹役欺官作弊冒濫乞免致虧役田者許被害民里遞不時

赴院陳告以憑立刻嚴拿重處
一分別儒民近來紳衿

功令最嚴本院每閱衿袍呈訴俱被各屬權奸大蠹
捏戶詭名飛糧暗砌者甚多夫一經陷害動關身
家性命原其所由皆大造之初不分明白以致朦
溷牽誣流作十年大害今當編審之時正紳衿剔
釐之日各屬有司務將的名正戶令宦自歸宦儒
自歸儒民自歸民不許花分子弟名姓令宦插民
膏民冒士籍一經審定之後即各給一田地當役

印單一紙以便十年遵照完糧從此以後再不許
逐年推收杜絕無窮大弊至于立宦戶者須要見
在紳袍立儒戶者須要名列學冊一切假名詭戶
冒宦捏儒等項盡行革除如有執迷不悟仍前假
冒濫免者察出定將大造經承田圩知數發單里
書立刻嚴拿法斃
一歸膏聽從民便凡百姓編定里遞一切夫役征
徭錢糧收納俱互相承值原從其居處間里相近
者聚歸一膏以便朝呼夕應最為利便邇來奸書

蠹役故意抽提混亂。或原籍此都。提至彼都。或向歸彼。而抽移此。夫一經撥亂。使小民居處道里。相隔數十里。甚有百餘里者。人生路陌。面目俱不相認。而欲其彼此。催呼交相。收納此實難矣。今當十年大造。正宜更始。甦困。如有向被權奸。提撥混亂。都者聽從。小民各自認歸本。而里鄉書架。吏不得措勒。留難貽害。鄉愚百姓。如有老奸積蠹。仍前抽撥。飛提不聽。從民便有司。任蠹暗填。不當堂親審者。許被害里民。不時指名呈告。役遣官叅。

弗謂

朝廷無法。以上三款。係浙屬紳衿百姓。十年利害所關。本院披閱條陳。經審詳察。諮詢夙弊。再四躊躇。特拈出利民便。

國最大者。曉諭各屬。張掛通衢。令官吏衿民一體。遵照更有。飭者從前編審之期。各院非無條約。有司多陽奉陰違。縱有憲示。徒付空言。今本院稔知此弊。特着親民太守。風力推官。嚴加督飭。着實遵行。決不使本院一片熱腸。僅作具文。故紙也。其各

凜遵毋忽。

○重積貯議

阮諱元聲

積貯為城守第一務。各縣漫不經心。自來重庫輕倉。以致日侵月耗。近見倉穀俱被倉吏倉書。庫吏庫書。借承賣承買之人。詭捏花名。乘推陳出新之際。公然侵用。一遇察盤。指少為多。堆壓倉口。封銀在庫。權抵一時。又用車袋借穀。纍積如山。事已仍還。借主額中之物。尚然鼠雀為羣。况望其額外。陳如所云。捐助輸納設法。以實其中者乎。合當以後銀兩俱責令買穀上倉。不許包封抵塞。其歷年

經承侵食○務須追出○不許以人○云事遠為辭○又本
官○任內積穀○亦宜年年買補○不許臨時以庫銀點
鬼○去○任○以紙贖為災○庶幾兵荒無恐而出納亦嘗
平矣○

○鹽政四款

陳諱懋德

謹稟鹽政事宜○載在規者○不啻備矣○然法日備
而弊日滋者○揆厥所由○以要領未挈○而奉行之不
實也○夫裕課莫要于疏商○疏商莫要于緝販○乃販
之途多○而吾禦取之令亦多○議者曰○厚賞峻罰○則
法行是矣○然必先使法簡○而人易明○法信而人知
守法變通○而中時宜○達下情人○皆協服○然後賞不
混○罰不苛○倘不挈其領○而徒理其緒○不清其源○而
徒塞其流○雖日議變更○適滋紛擾○卽緝販一節○且

然况。曉政之全乎。伏承。明問。敬就成規中。一。二。應申飭者。列款于左。以備。采擇施行。一。實行。稽煎。稽賣之法。夫。緝鹽。于。梟販。途。夥。而。為。力。難。綜。鹽。于。產。場。途。約。而。為。力。易。稽。煎。稽。賣。原。有。循。環。憲。簿。法。本。至。善。然。填。者。率。皆。故。事。蓋。商。人。申。引。候。掣。費。本。既。多。買。價。欲。平。私。鹽。朝。買。夕。售。費。本。既。少。買。價。肯。高。彼。灶。煎。准。利。是。圖。而。場。官。團。保。通。同。庇。護。誰。肯。覺。發。其。弊。者。且。自。團。煎。廢。而。為。散。煎。民。煎。混。而。為。灶。煎。海。濱。曠。野。煎。之。官。私。即。有。糾。覈。者。孰。從。一。一。稽。之。香。掣。之。懲。期。雖。有。奸。商。故。延。以。高。價。而。實。由。私。煎。縱。販。以。虧。引。也。今。宜。先。清。各。場。之。額。或。計。丁。而。煎。或。計。地。而。產。一。場。中。散。灶。之。上。有。伍。長。伍。長。之。上。有。保。長。保。長。之。上。有。團。長。如。保。甲。法。層。次。稽。查。總。于。團。長。名。下。每。季。約。時。之。陰。晴。地。之。廣。狹。丁。之。多。寡。而。折。衷。定。額。督。催。煎。鹽。若。于。賣。與。商。人。土。掣。商。人。買。鹽。填。給。日。收。小。票。與。灶。戶。灶。戶。交。與。團。保。赴。比。該。場。官。半。月。一。繳。報。各。分。司。仍。許。二。

場繳報本司正堂專委經歷司查覈則按額而
催稽方有據凡買鹽先儘季掣引商次各票商
尚有剩鹽再復官收餘鹽之法將賞課沙地銀
照價官買貯厥同功積鹽發商領掣使灶煎刺
鹽仍不失利然後有私煎私賣者嚴治勿宥團
保隱庇者事發連坐此法必行不言緝販而緝
販在其中矣伏候 憲裁

實行追究窩秤之法夫鹽徒私販不有窩家之
安頓秤手之接賣豈能神運鬼輸乎謹規原載

緝獲私鹽少者姑免追究若係大夥至于斤以
上務要追究在某場某團保下某灶煎鹽某處
窩頓某秤引領各盡法究擬但必問官詳察情
真乃坐不許隱護私黨板害無辜妄扳者本罪
外枷號三月其商船夾帶灌包者亦然此法已
善且根究來歷原奉
題准通行今宜申飭各巡鹽及問刑衙門凡審
理見獲鹽犯必追究根源明確一併擬罪招詳
庶幾私鹽之窟穴清而販徒之出沒無自容縱

矣。伏候 憲裁。

一、實行分別官私之法。夫鹽捕弓兵專為緝販設也。乃弊不惟不緝也。而且貪利縱販。而且朋本搭販。甚至巡船滿載私鹽。借緝公行剽奪。而弊極矣。夫額引附掣亦自有定限也。乃弊不獨遲延也。而且借引照運私鹽。而且結棍通同包送。甚至假裝引鹽。從買場以至賣地。聯絡影照。莫可究詰。而弊極矣。若此者。總由官私莫分不問。盡是私鹽。問之則巡獲之鹽。與該地引票等鹽。

也。今捕兵巡船見奉 本道暨旗編號紅尾書及捕兵俱掛腰牌。則與白捕假巡船有別矣。其兼銷額引影照私鹽之弊。合申飭運司給發引單。必填註入場。到所限期仍遵 憲行。俱要附所附季秤掣使。不得以空限之引。常用往返影射。或裝載真正引鹽之船。其船戶與牙舖一例舉報。其船亦編號。粉書使人易於掣驗。雖奸徒詭冒。機變百出。而官與私分別明白。庶幾稍有所忌憚也。伏候 憲裁。

一、實行甄別賢能之法。夫鹺司各有分司地方專轄。邇來職守清閒。事權掣肘。且鹽務煩瑣。高明者亦多不屑留神。賢能無以自見。今擬各地方稽查煎賣催徵稅價等務。一皆責成該司官躬親督理。其潔已奉公有裨鹽政而無擾于灶商者。照先年例從優陞轉。毋以運司為陸沉之地。此藉院臺題請允行使官之精神鼓舞。而鹽政之利弊不難與釐矣。伏候憲裁。

鹽政之壞皆由于私販。私販既清則商人有利而鹽行鹽行而課足矣。然私販最為難絕。

昔與今同出一轍。若此條議實實舉行。真足為救時之良法。

○禁絕私販

胡諱 悉寧

竊惟正引之壅。繇于私販之興。而私販有二。有引中之私。有私中之私。所謂私中之私。其一自塲而水海濱裝載是也。其一自舟而陸河灘泊次是也。海濱之私。止行海鄉河灘泊次之私。其行于山鄉者。三又兩歧各縣交界邊鄙之所。公然接踵摩肩。

盤山越嶺。圍戶販手。倩僱無賴之民。此往彼來。沿門逐巷。至民有足不入城市。買官鹽者。正引安得不壅。私販安得不多。商安得不告困。告板告退。逃亡纍纍也。然此猶屬引外者耳。至引中之私。每包借名餘鹽。公然夾帶。捕不敢問。官不得知。拆節分篋。炤引驗憑。任賣起運。無課之鹽多。納課之鹽少矣。今憲法之所行者。莫嚴于捕。然而捕無其人也。莫嚴于掣。然而掣無其實也。掣無其實。既有奸商夾帶之弊。捕無其人。則私販公行。即使推名輪點。官明叩其工食。誰復責以鹽勛。勢必至于賣季買季。季季銀入手。猫鼠同眠。捕既無益。因而議革。議革之後。私販何窮。故欲嚴捕之法。莫如責成于縣。而縣以官引之壅。不壅正額之足不足為驗。則勢不得不勤于比較。欲嚴掣之法。莫如責成于廳。而廳以陋規之革。不革弊竇之清不清為據。則勢不得不力為搜剔。搜剔則夾帶扼于通津。比較則私販窮于小路。如猶慮其私賣。則私買者亦可申之于保甲。如猶慮其私買。則私秤私窩者亦可絕之于

牙行若是而或有不行則各縣有均引之法食鹽與戶口相配一縣食鹽之引目與一縣相配苟分一縣為四鄉分四鄉戶口多寡配與應得引目則引均而引不得壅外此又有均商之法山塢僻壤食私鹽則不出戶庭食官鹽則動經百里利生于便不强所難在賣商人舖戶既均于四鄉應得引目則宜因舟車之便搬運水頭村集不至道里遠使食鹽買鹽之人或出數十里外則商均而引又不得壅由是以本年之引定為十分以積年所

壅之引分別帶一二分壅引亦可漸通而况本年額數猶有不足者乎產鹽之地如故行鹽之地如故食鹽之人日繁日費而鹽則行不逮額此無他各縣以鹽務為末節以察鹽務為虛文壅而不行呼而不應之故也

庚均引均商二說可謂疏通鹽政良法行之久而私販不絕額課不足者則未之信

引二十五錢均其額于見引然庚已

其引不歸際賄不及未限未之計
引以引以商二端何謂無限引見其引之入而
引而不歸之際此

各糾以鹽符為末滿以察鹽符為私文壅而不引
姑介鹽之入日繁日費而鹽限引不盡際此無引
際之際亦不引昔年鹽之此吸姑引鹽之此吸
際之際亦何漸嚴而於本

○附銷不帶鹽

胡詳文學

鹽政惟在裕國利商。國之患在引壅引壅則
課通商之患在鹽壅鹽壅則毋耗夫分地銷引計
口食鹽止有此數以不銷之引行不食之鹽鹽多
而價下商以告病課以益通自浮窩之日增也歲
庚子戊巳引目壅至九十餘萬大司農患之責在
巡漕使者前院稔知其故請削寧餉滴珠新增浮
引二十五鉅萬均其額于見引然戊巳額引所壅
積尚六十餘萬于是議行附銷于庚子見行正引

內二而銷一。計商苦徒輸舊課引許多行鹽一百
觔。所用恤羣情體困敝至厚也。然舊額正行鹽止
二百二十有七觔。二而銷一。而引多百觔。是僅減
十三觔有半也。計一歲行鹽之數。較舊窩幾三分
益一。夫前此以正引之不良行也。壅而至九十餘
萬引。今又以其不行之地。培之以三分益一之多。
王未加闢也。口未加滋也。故窩積如舊。察淮南正
綱一百四萬引有奇。及大掣不足七十萬。庚子正
引復積三十餘鉅萬。加以江寧八縣歸綱者十三
萬八千有奇。凡新壅至四十餘萬引。而戊巳積引
僅銷三十萬有餘。銷前而積後。而所積碩龐于所
銷。欲如昔人所謂年運年銷者。噫不可得矣。予初
受事。首朔議以辛丑爲正綱。以戊巳庚子積引爲
附銷。期二年銷畢。帶課而不帶鹽。時卽有出之者。
意以商勤苦覓錐刀利。不帶鹽則徒輸課。徒輸課
則力拙。予惟課之徒輸者。害小而鹽之久壅者。患
深。今第貪百觔之多。携不慮新引之並滯。蓄不食
之鹽。崇不售之地。併其售者之價。而虧之。則力益

謂是欲利商而商不得利也。商亦不利矣。鹽不良
 行矣。鹽行不足則引亦不銷。後之所積半贏于前
 之所銷能幾年而引不大壅。是欲裕國而國
 終不得裕也。于是辨眾議。俾九關除去百觔多
 帶之數。蓋謂今欲趣銷引不得不令商徒輸課商
 即徒輸課亦使便行鹽所慮者商未知便行鹽之
 利也而不虞部議乃以為減觔病民夫減觔誠病
 民也。今觔果減乎。考本朝鹽法剖一為二引二
 百觔與包索經解費共行鹽二百二十有七觔舊

矣。今止減額外百觔之浮鹽而仍還部頒二百二
 十有七觔之定數。此而病民也。則往者頒行之例
 之謂何。向以此頒行而不患其少。今以此還額而
 遽患其不多。疇昔之民其果病否乎。且夫二百二
 十有七觔之數商溢觔多帶無多寡法倒追且懸
 坐備鹽觔之重也。法禁之以不得稍重而令反縱
 之以甚重。日恐病民無以昭畫。一于是疏其事。章
 再上語頗切。司農始聽可得
 俞旨。部劄至即遵行。民未告病而眾商爭利行鹽之

便也。率先輸納。一時懸窩立盡。予初不意其有是也。即眾商亦不意其有是也。以損為益。以棄為取。異矣哉。

○淮北改所

胡諱文學

兩淮之鹽政敝矣。而淮北視淮南為尤甚。停壓七綱課逋三十餘萬。窩懸者十萬有奇。不得已而僉報新商奉

俞旨。富人爭求免脫。恐當之家立碎。夫淮北引故少。又分派于淮南。滋易銷。然且行鹽艱商。鮮利。則以私販之難禁也。其場地僻遠。道路疎曠。水陸交通。使者駐驛。遙耳目不及。又有掣肘之虞。常纒任未始一巡行。奸人私販而莫能禁。私販之鹽既賤。商

行官鹽則成重本不敵亦假引目影射以行其私私鹽固私也官鹽又從而私之引不銷不亦宜乎蓋淮北諸場直大河東北犬牙鱗次自板浦有南行水道用運官鹽舟行踰惠澤長樂二巡司抵安東出大河溯河西入草灣稍東南行赴淮所聽掣掣已復出草灣溯河渡洪澤湖經泗州浮橋沿淮流而上分行各口岸此官鹽水運之法也然板浦迤西有大湖浩漾無際湖內高家溝崔苻沮澤奸人所嘯聚盜首陽就招撫隸于官陰集不逞之徒收

頓私鹽出沒水陸無時湖東北為漣河經海州通大洋遙邈至東南通板浦有港通惠澤長樂二巡司有港自場販鹽處處可達既至高家溝或水運逕出大河與官鹽亂行之泗州或陸運道經沐陽南抵清河北抵宿遷渡邳州僻岸得遍行靈璧虹縣潁亳諸處故水扼泗州浮橋陸扼邳州私渡不可不嚴浮橋司巡緝有役然地遠役索常例錢輒賣放而邳州河岸荒僻難議禁惟于近場之地漣河板浦遏鹽舟不得入湖稍有濟若高家溝積奸

國戶之所居。阻水險遠。奸徒衆。欲一大創之。慮伏
 莽難猝除。且有憑焉。未易問嗟乎。地勢爲之。私鹽
 終難杜也。無已。則杜其可杜。而稍清商人影射之
 弊。其惟改所乎。蓋鹽自板浦而入官河也。官鹽行
 私鹽亦行。官雖嚴能禁其毋西入湖也。連檣並進。
 而南出乎大河。孰從而辨之。其溯河而西也。方行
 至草灣。官鹽起剝而入。私鹽揚帆而去。孰得而執
 之。且所之掣鹽也。舟行必經由不掣不得過。乃可
 稽也。今鹽自大河來。復從大河去。而所僻處于河

南草灣如弦之道。未掣者入。已掣者出。商持已掣
 之引。因而影射。附帶未掣之鹽。一引而帶鹽再三。
 倚官行私。奸販爭利。故有還覓之名。謂之食鹽鬼。
 此建所之地。不能扼要。故也。或謂所後。故有支家
 河。東至安東對岸。通大河。誠鑿舊道。放大河水入。
 令商運鹽者。自安東絕大河。由支河過所。然後出
 草灣。出入之路不同。則影射可絕。予初以爲然。及
 親閱視支河舊道。亘延三十餘里。直淮陰府治前。
 往者河泛濫。民幾爲魚。築護堤防之石。捷固。僅無

患○今○開○支○家○河○必○借○大○河○水○方○決○堤○口○夫○淮○城○生
靈○百○萬○倚○護○堤○防○水○患○堤○口○可○輕○開○乎○况○鹽○行○于
大○河○之○中○而○所○掣○于○河○南○之○地○縱○商○鹽○入○此○出○彼
不○同○道○影○射○蓋○可○稽○而○私○販○之○揚○帆○者○終○不○得○問
也○也○則○莫○若○議○改○所○地○扼○要○無○如○安○東○蓋○鹽○自○場○而
南○漣○河○諸○港○既○過○使○舛○西○矣○過○長○樂○巡○司○至○淺○上
有○壩○宜○疏○也○益○南○至○安○東○其○出○大○河○也○無○他○道○稽
私○販○于○大○河○岸○濶○水○寬○往○不○知○所○之○也○稽○官○鹽○于
內○港○則○卸○尾○而○進○私○販○孰○得○斬○關○飛○渡○者○便○一○矣

淮○所○距○鹽○場○遠○安○東○距○鹽○場○近○便○二○矣○既○軍○則○鹽
溯○河○直○上○不○俟○入○草○灣○迂○迴○南○行○而○復○出○便○三○矣
草○灣○水○淺○剝○運○勞○車○脚○引○至○四○五○錢○安○東○可○省○也
便○四○矣○而○商○舟○必○由○安○東○城○下○以○次○放○行○還○覓○影
射○之○奸○不○得○作○便○五○矣○使○者○親○行○掣○驗○歲○一○泣○焉
與○商○稍○親○巡○役○知○所○做○懼○而○鹽○之○私○入○高○家○溝○者
庶○可○杜○絕○便○六○矣○前○院○崔○亦○曾○飛○章○入

告得

俞○旨○其○得○淮○所○駟○僮○利○掣○鹽○剝○運○以○為○食○闕○然○阻○之

會有袒左者。寢不行。夫明明規便利。可絕影射。杜私販。以速完正課。而商亦省車脚之費。良大便。豈以駟儻擔夫之私議而罷之乎。且其言曰。淮城有所掣鹽。則販竹木。織蓆爲苞苴。經索綯者。有以食輦車行。荷擔戴負者。有以養。此何啻萬人。今安東距故所。不六十里。誠食焉而徙。以就。何不可。又曰。淮城關廂。商羣萃。以是市井。囂有賣繒鬻布。居肆之利。商遷與遷。間爲之虛。夫大都人民所聚會。曷常皆鹽所徙。以商爲虛盈。此妄也。然使者遂徘徊不決。奪于旁撓。蓋淮南引多。淮北引少。引多則事重。經理密。引少則忽不治。經理疎。使者一歲而竣事耳。其孰爲久計遠者。况威靈僅足。彈壓廣陵。而不能不掣肘于淮北。事遂巡。致不可救藥。夫使者固兼理兩淮者也。奈何舉淮北而棄之乎。故予毅然請改所。將圖百年利。恐覽者之不察也。爲備述其地形大要。若此云。

其地形大要。若此云。

淮○北○改○所○利○有○六○便○言○之○洞○若○觀○火○非○以○實○心○行○實○政○者○不○能○如○此○詳○晰○

其此所大要○其○云○
 然○請○如○所○錄○圖○自○手○所○恐○費○者○之○不○察○也○為○論○並
 出○兼○野○爾○新○昔○也○奈○何○舉○新○北○而○棄○之○乎○其○子○孫
 不○論○不○墮○也○干○斷○北○車○發○發○姪○不○可○殊○藥○夫○勢○昔
 車○耳○其○時○為○人○情○甚○亦○其○氣○靈○勤○以○戰○聖○聖○刻○而
 重○錄○聖○密○臣○也○限○感○不○欲○錄○取○類○勢○昔○一○氣○而○趨
 不○失○意○于○夷○對○益○新○南○臣○交○當○此○臣○也○臣○交○限○在

○通諭茶馬事宜

許謙之漸

茶馬之設

國家綏柔荒服○邊防寓焉○非屑屑操奇贏○爭市易○
 炫利於采山博馬之謂也○顧利有所在○弊則叢生○
 若今時所為○釐弊以集利者○何嘗不察○等牛毛而○
 源不加濬○流將自竭○則奈何○商藉晨星○較之當日○
 猶然十之一也○愍不畏死之徒○憑藉為奸○小吏莫○
 敢過問○而幅員既長○視同馬腹○疾呼不應○猶然愁○
 置之耳也○課商而商日貧○督奸而奸益肆○羽檄紛

馳○禁○網○周○布○於○是○以○居○奇○之○業○而○或○為○之○裹○足○者
嗟○約○法○之○條○而○或○謂○其○吹○毛○苛○細○豈○安○內○攘○外○緝
私○疏○公○之○至○計○乎○况○乎○事○事○迫○急○歲○歲○取○盈○泉○竭
自○中○勢○將○安○底○終○歲○之○所○股○削○培○之○數○十○年○而○不
償○亦○甚○負○此

簡書矣本院入秦以來周咨疾苦務為

國家謀久遠不與商民爭旦夕凡所為休養而安
全之者至纖至悉也便宜數則初平平無奇策然
行之終歲而商賈樂趨番彛決角

朝庭得意宣播遐荒綱舉目張幸無弛廢迫之而至

不迫之而速至其效大略可見矣此無他利散於
入則事集於上私絕於已則風清於下經經寡用
之徒矢心夙夜必誠必慤唯此而已猶謂消長之
數歲或不同考成攸係良可怵心則從來茶馬源
無定例

煌煌令甲不可信乎若夫七監回政隸於茶馬而事
岐為兩求芻恤牧固無逾于秉心淵塞者矣爰載
如左願同事諸君子交勉而勦其不逮

○一量力派引以甦商困招商增引關係裕

國前籌第秦省當凋耗之餘雖屢諭頻呼而消云
日告應藉無人因而按藉取盈不得不就現在諸
商責其增益然不量厥力雖俄頃勉承究竟經年
壓欠哀籲紛紛催徵無策商不加增引仍虛設又
何益乎夫只此人數縱操奇贏什百之利豈有金
穴銅山取盈靡竭倘一人之身不問其費力如何
每年求益譬之致遠負荷弗堪中道而輸爾載必
然之勢也輕減損課輕增困商給引時務加細察
其無力者斷不宜勉責報引卽有力者亦應使績
然餘裕培養數年商力康阜聞風者悅而趨事商
藉既富又何患引目不數倍今日乎至小引商人
貲本既微消云亦易僅宜給以舊額俾漢刑官通
融給散酌盈助虛幸無闕額足矣萬勿輕加一引
而滋擾苗助長之害也
○一通融便商以濟新引商人輓運官商茶斤於給
引時闡定司分以防影射作奸立法之初無有不
善惟是各商官茶毋缺而其所分商茶多因該司

地隘番貧不通貿易。未免坐守歲月。稽遲新引。公私兩困。往往由斯。夫商藉遼遠。挾貲有限。在公立有程期。在私則極之所往。壅阻經年。蠅營無利。以致逋課相因。豈通商裕國之意乎。合將商運官茶。仍照闔定司分交納完。訖其應分商茶。有願改發別司者。許赴院稟討。號票准其改發。則貿易流通。推陳致新。庶無壅塞不行之患。至防奸杜詐。惟于給票時。察其官茶官茶果否全完。商茶果貯某處。飭令該管司官盤明。茶數嚴立限期。輓運到日。將票印投該司官繳院銷號。違者以私販究治。恤私而後責。以急公奉有其事不終者也。

○一專責成。以杜苛縱。緝拿私茶私馬。因各該衙門司捕兵快。相沿積習。玩縱成風。故設立比較。懲前毖後。務期奸究肅清。惟是所轄地方遼濶。往返輒二三千里。使捕役越境投比。不獨跋涉艱難。抑且妨公曠役。置之則又視同馬腹。狎玩鞭長。迄無實效。爰定法程。責令各屬。應比捕役。每月終俱赴

該管理刑衙門就近查比如有不實心奉行賄縱私販及捏報微功唐塞者該理刑官將應比捕兵按法懲治仍將印捕官揭報

題參如該管各屬仍前弛玩止提該廳經承重治本官參究責成既有端官爰絕優游偃息之風亦

省投比遠涉之擾

一釐私弊以蘇殘牧七監畜牧之場苦寒磽瘠斤

鹵石田以處戍卒責之領馬課駒凡馬匹倒斃與

夫虧欠孳息悉令賠補困苦之狀不可勝言所稱

司牧之官亦大率草衣藿食無所紛華其賢者悉

心芻牧茹蘖忍貧其不肖者未免信信白骨希圖

吸脂吮髓以恣磨牙或借端科派或設法誅求雖

至纖至悉已屬刻骨難堪加以正供或闕無策醫

瘡則散走四方甚至轉于溝壑往往而然惟嚴飭

各官除督牧配羣點馬驗駒等務不容疎懈外宜

安心寒餓勉圖職業卽毫釐不得妄取之牧丁如

仍蹈前轍或有訪聞或有告發卽行

題參究治庶鳩鵲餘生獲延殘喘北隸蕃衍著驗

秉心自嚴禁既頒而哀鴻旋集流離漸復歲内駒
課丁粮輸將幾倍則過無藝之征所云環至而立
效者也

○通積條議

陳諱懋德

一實在官倉廩夫往時收貯積穀多係倉吏圖便
折乾那移營運凡遇查盤歲覈或以折價貯庫秋
成補糴為辭或以迫限督催強糴不堪克數及又
年年減耗有損無增以致倉廩日虛有司留心者
非不嚴飭而積習一時未掃今後凡追應納倉穀
務要即糴本色上倉如果青黃不接或仍折銀初
冬實糴或即照穀計筭納米以杜奸胥折乾侵弊
其米穀亦須設法出陳易新每歲夏季給借冬初

收納不得數年久貯致滋滯爛耗減如此庶倉廩
非空名而備賑有實益矣給借倉穀市民舂杵不
便合聽鄉里願領計以同具一券收時量加息穀
以補耗減

一勸民間自積夫杭不產米又俗尚趨末家鮮蓋
藏貧民無力可積雜作諸色力能隨時趨食而不
事積富厚之家多開典租房收絲蓄貨以取利而
又不肯積一遇飢饉束手無策甚有愚民游棍家
無擔石外競奢華年豐視粟如土交易定勸銀錢

曾不思荒歉之日鄰封遇糴始而價湧繼且持錢
擠候無處可糴萬口嗷嗷待此時而圖救然眉雖
有奇策無如何矣且今夏原本大荒尚爾沸騰萬
一真正水旱災沴各處歉收則囊金不能竟衆枵
之腹巧婦不能為無米之炊其惶急又當作何景
象也今後合無通行曉諭保甲牌上懇切申明此
意除貧窘小民不計外稍足之家無論縉紳士民
在城在鄉常思此際之艱各乘秋成時候隨力糴
積其富戶積至千石保甲公舉覈實報官官賜勸

獎卽遇凶荒發糶仍照時值官司勿與定價奸民
不得強糶其平時一應民間貿易許令銀米均用
及各項僱工作手索銀買米養家者卽以米給之
悉聽民便要使民間自爲積聚之圖而隨與以疏
通之法官不擾而民樂勸有益無損之術也更有
一法民間積米百石以上者許令報官驗實府縣
給樂積良民票一紙遇有詞訟當杖責執票量爲
輕重豁免註銷似亦不費之惠

一鼓典舖樂積夫使典舖積米而責令官糶勉處
一時勢難久遵職前已言之詳矣今欲使之人人
樂積莫若仍許其時價發糶爲便非爲典舖省數
金之貲也蓋官價之名雖美第行之目前徒添奸
棍擠搶之擾而訛傳遠方復阻米商趨赴之期况
典商美析錙銖惟知營利積米旣奉官法發米不
虧私本又何憚而不多積乎更有一法許令民間
以物質米以銀取質悉照時值銀米通融蓋窮民
質銀仍多糶米過活或全要米或半用銀一聽民
便如此則所積之米陸續散出民受接濟之惠而

積米之貲。還得花息。商獲儲峙之利。而官府曾無
益此厲彼之令。計孰便于此者。但積糴之時。務要
領批往遠處產米地方。販歸實數。着同保正具呈。
甘結以虛數妄報者。罪以貪便近。指者。罪法在必。
行。彼保身家。自知遵守。不必另託衙官查覈。以滋
騷擾。如是而典舖仍藐玩不遵者。繩以
三尺何辭。

一通行商遠來夫所云通者。欲其舟車飛輓如水
流而不止也。昔盧坦爲宣歙觀察。使歲飢。或有請
抑穀價者。坦曰。宣歙穀少。仰藉四方。若價賤。則商
船不來。益貴矣。因每石量加十許錢。四方聞之。爭
相輻輳。價遂日減。此通商之利也。商賈徵貴。徵賤。
趨時如鷺鳥之發。別無招之之法。惟不抑市價。無
損其利。而不招自集矣。又有一弊。每緣奸牙猾舖。
空手斛其米。貨負價任意遷延。是以外商束手。耽
悞望風畏縮。阻于中道。隨地發賣。杭城市河米船。
鮮至。米價不得其平。皆此故。職謂今後務宜公舉
誠實有身家者一人。爲牙首。許其稽察。各牙不係

治政全書 卷三
無本之人。方許開行接商。凡商船一空。卽行交足。米價令其卽行。不致久滯。如有侵用久拖者。許本商呈官定與追給。又請憲臺備行各經由關。推凡糧食重載。悉蠲其稅。查驗明白。船到卽發。毋久指留。或有米商夾帶別貨。希圖漏稅者。三尺自在。不得慮噎而廢餐也。又遍行曉諭。人關米船。另行優恤。決無裝兵雜運之差。勒石各處要津。以垂永遠。如此則外商聞風四集。雖欲遏之而不可得。米貨併轉。米價自平矣。

一概鄰封弛禁。夫遏糴之令。在列國時。已知不善。况今率土莫非王民。乃忍爲秦越之視乎。彼固曰。吾以自保其民耳。不知遏令一下。奸買偷行。徒飽巡役之壑。奸民鼓衆。挾制囤積之家。致扁鑰善藏本地之米。不出截留。強糴行商之米。不通飢民嗷嗷羣情。洵洵如今歲蘇常諸郡。邑產米自富。一經嚴禁。而米價反高。打捨屢屢見告。遏糴不特病鄰。封而還以自病其民。此明鑒也。至于杭郡。上仰食于紹。金新。拙下俯給于嘉湖。晚粳而蘇常以迨湖。

廣實爲四時不匱之源吳中遏糴甚且截留楚米是米源已涸武林處坐稿之勢安得不驟然騰沸日增三價乎今議合于平時先請三臺嚴督所轄守令不許禁阻并移檄湖廣應天撫按轉諭各屬盡弛過禁糧食時時疏通商民兩聽其便庶無米之地日受疏通之利矣

一勸棧房接濟塘棲四面水鄉各省直米豆與諸貨物輻輳彼處諸縉紳及富厚之家皆于此置造棧房或自積管利或召貯取租其來久矣大抵米

粟出產有限積囤無窮秋成穀賤則收次夏絲齊則發換易之利積計每至數倍合無因其棧房之便積囤之利勸令隨力加積據實報數在縣或置一簿聽各棧戶認填餘積米若干担除五月間換絲糴米外務照原認米數于青黃時候督令湖壁發糴接濟省下飢荒仍照時價不虧原本彼則總之取利我則借以濟荒又或官有帑銀卽令塘棲積米之家領批附糴其人起家飽解糠粃之間計美必精駕輕就熟其從必勇而又得借官批庇其

新米所省亦不少。舳舻啣尾。兩公及私。此誠兩便也。

一嚴市棍閹搶夫往時水旱頻仍。米至百八十錢。民或間日一食。卒不敢肆。獲奪今夏原未大荒。乃省直各處奸民。擁聚鼓噪。打搶富室。不約而同。則邇來人情紛囂。易動之故也。昔宋度宗七年時。大飢。知撫州黃裳大書閉糴者籍。強糴者斬。不抑米價。勸分有方。民賴以濟。故遇荒。歉米貴。必如黃撫州大張告示。閉糴強糴均有嚴律。法在必行。令

市棍畏威。歛戢而有米者。無打搶之虞。有閉糴之籍。則米自肯出。而市情平民。情亦定矣。蓋使有司平時無善處之方。適遘羣呼。遽繩嚴法。恐激他變。若一切預備事宜。悉心料理。而保甲申明。真飢民燭照數計。此外有無籍倡亂之徒。立行正法。是弭亂正所以救荒也。一通常平遺法。以廣儲蓄。昔朱紫陽以常平倉米六百石。計歲盈。歛貸民行之數年。以原數六百石還府。所羨至三千餘石。夫貸則有給借之煩。有拖

欠追呼之患。今第卽借今歲所發三千金。及查帑
庫餘金爲本。每歲于產米價賤時。委廉幹丞簿收
積。至來歲照時價糶之。必有微息。逐歲漸增。以備
荒歉。或嫌官與民爲市。而必欲減價以糶。不知減
價之名。徒至鬪爭。孰若稍收微息。多儲新米。米多
則價自減。糶平則民不爭。爲更便乎。蓋地不產米。
惟貴設法。使米有餘。不在減省錙銖見德也。但今
公帑告乏。此銀或難久懸。更在當事者設處移借
耳。

陳君司季吾杭。實心愛民。言言經濟。真可坐作
而起行。備載李杭問心牘中。合觀通商聚米一
詳。是真能爲地方造福者。

○申飭條約

李 諱 嵩陽

竊照我

國家定鼎以來。培養士類。意渥以周。賓興迭舉于
鄉。優免較隆於昔。凡聖學之明晦。係世運之平陂。
道統託乎儒修。文章卽以報國。朝廷之望士者。重士亦何忍自處於薄也。江南首應

龍飛三歌鳴鹿而上江士風鍾海門天柱之雄引
九子齊雲之勝尤當毅然善變煥然易新豈猶因
循故習輕儇其品詭飾其文上違
功令而自失羽儀哉本院材原栲櫟承乏西臺數載

今者典學之役復經閣試操觚而得之是

上意不唯慎擇其人亦且於文加核矣本院之進膺

簡命不苟如此乃反苟於待士

天威咫尺敢隕越以滋戾耶用是下車之日卽與多

士約務使頽風一振黨塾重光勿謂宣布不蚤也

所有條約開列於左

務孝友

夫士未有根本不立而堪別語器識者自明季

競尚風流高言簡脫樂就椅阮之放軼迂視道

學之準繩戕天性蕩行檢骨肉之間媮薄已甚

澆漓禍國殷鑒匪遙今世趨漸返于淳諸士宜

處心以厚但能行孝弟君陳之保釐張仲之燕

喜皆

廟堂所樂得爲臣者也本院延佇俟之以備孝秀

之選。

崇經學

張諱安茂

六經為聖人治世之書顯而事功微而心性包
 藏涵泳義盡三才學庸語孟宣六經以為言者
 也。今世制義又代學庸語孟以為言日取本言
 討論之惟恐莫究况能舍源而竟其委乎乃二
 三鑒子一經未達率其小慧以檢拾而致科名
 遂使舉世捷徑相狗嘲淹貫為無當何怪乎以
 雜霸奸雄之氣行於學庸語孟之文也。

與朝程式炳如日星自禮闈肇開冠冕天下者皆名

儒老學是淹貫未嘗不售彼掇拾者未嘗不擯
 落也願諸士反而思本道以古法衡文凡畔道
 離經槩置弗錄

正文體

谷諱應泰

文之於題猶射之有鵠也審鵠命矢往輒破的
 自邪說亂真野狐畔道往往題意則如此文辭
 則如彼名為闡發經傳實則矛盾聖賢生儒註
 傳以翼經今人反驅經而從傳前輩有二云讀講

說不如讀傳註讀傳註不如讀白文諸生但取四子白文上下前後百番涵泳素理解于題中尋虛神于題外心遡神迎使題意當前活現奮筆力追稍縱則逝矣行文三昧不可不知

文章之道明理為宗博學為輔六經理之源也

諸史學之輔也聖賢立言雖在三代以上本自

囊括古今範圍治亂邇來士子藉口清空掩其

疎拙一意數轉已是十行幾字更移便成兩股

借上影下本題之位置反作過文避實擊虛義

理之根源都為剩語鑄局則於題外強為呼應

練股則於句末自相即離此等伎倆正如倚門

獻笑令人不顧而唾尤可鄙者枯木寒鴉動日

先輩自應爾爾打油市諢又曰趨時不得不然

眼大于箕腹空猶磬夫談理必以經學為歸論

事則以史學為要旨左腐遷孰不可聽我驅馳

韓喫蘇髯何一非供人點染古人云文章經國

之大業不朽之盛事本道拭目俟之

慎交游

李諱嵩陽

詩曰他山之石可以攻玉易曰比之匪人不亦傷乎言乎賢者爲我助不肖者爲我累也往昔大江南北旗鼓相敵聲氣相求猶屬道德之交鳴文章互譽議者尚或非之近聞少年惡習聚族呼儔流連陸博之場馳騁娼優之巷以非笑異已爲樂以擊斷鄉曲爲能致遜讓不行于里間老成或受其誦真山語即孟子所謂生心害政也諍殺機所釀召寇召賊深可痛懲自今各宜閉門切勿得仍以聚會爲慧義方可訓難爲師儒父兄寬也

礪廉耻

夫上下相維持有等威不替庠序者等威之所出也席珍國寶聲價重于連城乃捨攘以來子衿泮藻之榮不能博負販編氓之一盼豈時之能賤士哉良由敗德自輕走利如鶩輟詩書而躬爲商賈之行染指爭糟酬杯酒而使效公廷之質甚至結吏書爲兄弟聯傭保爲宗親清夜全迷斯文掃地典言及此尚不自艾而尤人乎本院爲

朝廷重名器為諸士護體統有一於此定以劣論

斥排偶

張諱安茂

夫四六之文起於魏晉盛於齊梁沿至隋唐浸淫無極昌黎起八代之衰歐曾繼廓清之烈後之學者始知駢麗為弱空澹為高彼碑銘傳記尚不可以偶對瀾其體傷其氣矧百世而下追肖聖賢之答問發仁義道德之旨乎當明季倡效六朝識者蚤知不振奈何

文選關乎國運纖毫不可不與

鴻都初御旭日方升屢經部科糾正仍有奏魑魅

之響于白晝光天者良可怪也如遇帝王則必用凝一圖受籙元扈蒿官垂旒端冕等語遇事功則必用鐘鼓馨香金書玉簡等語遇文學則必用翺翔菽苾休息聲施咀英茹華摘芳挾藻等語遇道德則必用圭璧琥璜珩璠璣結等語遇民情則必用珮璲酒漿饗鼓軒舞等語以致名山風雨隨筆抄填馨澤良懷逢篇點綴臭腐滿牘談者欲嘔本院鈇槩在手誓用申韓之律剪此蕪莠直同四凶之誅也

○謝止送迎

李諱嗣京

州○縣○致○敬○過○賓○每○以○送○迎○為○重○然○望○塵○而○拜○曲○謹○
 已○請○夫○河○陽○負○弩○前○驅○驕○貴○亦○嗚○于○園○令○高○材○自○
 能○獲○譽○何○煩○陶○士○行○之○追○出○境○遂○至○蒙○譏○奚○取○郭○
 野○王○之○歎○且○官○有○典○守○事○有○刻○程○一○迎○一○送○之○間○
 必○至○耽○延○幾○務○吏○胥○伺○日○氓○庶○拊○心○至○遣○牌○雖○有○
 定○期○亦○防○意○外○擔○閣○若○使○車○未○能○載○適○致○行○館○徒○
 切○縣○旌○是○昭○本○廳○失○信○之○譽○而○重○貽○煩○累○也○今○後○
 地○方○該○屬○止○于○衙○門○近○處○稍○展○地○主○之○儀○勿○親○候○

人之役陽鱈之味不如魴雞羣之中獨有鶴本廳
且以此相賞矣豈但勿異已哉

謝游客說

胡諱方興學

俗之益偷也。士好游。襪被走四方。所在多有。令甲所不能禁。而兩淮尤甚。兩淮居天下之中。南北水陸之會。道利便。鹽利藪也。方承平日久。百姓富足。商樂業。饒資財。司農之言利疎。使者有所浸潤。以稍惠及貧交親戚。立乎今日。以指所傳聞之世。尚矣。然仰利而思趨者。不以爲今古異勢也。舒感異情也。願朶而口張。食指動而不止。使人盡負笈而來。垂橐而返。猶足懲萬一也。而乘閒遊時者。

亦或多謀巧取因可中之隙設機變之方以倖濟其所欲自人囊敝金盡而不識一人懷資則爭誦之客是以益多也使者方啣

命出未離都門四方之人士閭里之故交或僅謀面

者忤忤焉動于中坐為之起足為之前如草蟲鳴

而阜螽躍不自知其所所以感也即未謀面者屈指

計數其宗族如親如有可藉之路傳相因以達于

左右通文舉之家于元禮因鞠武而及田光因田

光而及慶卿不可度其所出來也夫縉紳公卿公

行役而私請

假冠蓋所經由一聚會具賓主禮行李無奄久窮

交親戚道便來相存問即通有無有所乞假分祿

入給之使者雖貧何遽不勉焉挾重望而來歷歲

月而不去動其千金之入浸假而得千金則更千

金而猶未饜也寒暑更裘葛易無所獲則日吾姑

俟焉浸假而有所獲乃愈思後此之將大獲也則

又日吾姑俟焉而况有屢徘徊于此都漸狎習其

情事比其胥吏友其大駟徑路熟權術工無媒而

能入無隙而能攻若此者豈少哉故廣陵之室廩
 皆客邸也三條之所遇九陌之所逢徒者徒車者
 車肩摩而轂擊皆客侶也使者而不規商之利也
 使者而規商之利則客因而媒孽之其果善于使
 者也規有事而要以來持其牒而進明明不可行
 之察曰強為我行之其非果善于使者也託先容
 之言懷刺而求見一抗分庭之禮一登酬酢之筵
 出而搖搖于市曰使者親我且苟望見使者之顏
 色側目而視傾耳而聽探其意旨所向為鉤距以
 探其某事之行與止欲知牛先問馬次問羊甚則
 與吏之司簿書者鑄于署而主案牘者飛蠟丸之
 書因闈庖之役陰行交通欲知文移招稿之大略
 以號于人事已行而未發也曰賄我則行及其果
 行官不知而客固已得重賄矣事將行而未發人
 莫知也曰吾固知之及其發而信則羣相驚以為
 與使者之密議即有他事客可任謀也而賄之不
 止脫不然而莫信莫從則自以為使者之肺腑親
 屬或取債以來偽為左券不惟善聳動人亦使逆

旅主人不得以使者闕防嚴而固拒我。且夫徑路熟權術工者。往往悉行鹽之利。弊而能言其得失。使者或不察。亦以爲客可任謀也。稍寄耳目焉。蓋大得志矣。使者卽不寄耳目焉。而有規商之利之心。尊嚴若神。喜怒示人不測。以爲商畏而奉我。卽不規商之利。而好自貴。倨不可近。商情實不能自白。客非能爲使者之耳目。而商必因客而布其腹心。客亦大得志矣。若是者。驅之則不可勝驅。取其死。者法之。則彼或狡而不致敗露。卽事露。使者聞或果屬貧交親戚。抵之罪。復不忍縱之。以往則其所媒孽者。皆魚肉商而耗其力也。今日之商。則極困耳。煦嫗覆育之不足。不使肩摩。轂擊之侶。並起而魚肉之。其能堪乎。自予之至廣陵。聞誠心披肝。膈視諸商。若家人。諜之行與否。予卽昌言于公堂。牒行而商利與否。商有情實而不得。亦使昌言于公堂。商無日不前。語及日晏不已。反覆論誠之日。使者必不規爾之利。必無私喜私怒。使爾不可測。客無有與密議者。其有肺腑戚屬。或以取債來能。

強使者行所不可行者。第有之。詐也。爾卽以告客。見予馭商之寬也。或曰謬矣。夫商黠急之則服。或不能諒予之心。誠無所圖利也。曰。今馭商寬。商不。畏非策。或曰。官與商親問答。非大體聽其言。皆若。爲予謀。窺其意。各有在也。予謹謝客。一不聽。居久。之。爲商興利除弊。方大駟之賊。商者不得前。商有。所欲。陳歷階而升。及雷而愬。可否立決。案無留訟。益止。掣鹽派司稽課之外。未嘗有纖芥事也。客招。搖于市者。商以告。予立得聞。曰。聽之。彼何能爲。故。及其講言事。面有聽。有不聽也。聽則商困。不聽則。客怨。有事而不聽。客之言也。彼或不俟言。而假陰。陽之手。以行機詐之術。得金而不任受惠。而商亦。困。予惟誠無事也。客欲言而不可得。欲陰陽機詐。用巧取之智。而無從。何必下逐客之令。而後絕哉。描寫游客之情。筆筆如畫。至若文致。古峭。當於。秦漢間。置一。座。

○彈盜安民條款

朱諱昌祚

為嚴飭力行保甲彈盜安民以靖地方事照得兩浙積弊貽害我父老子弟者本院約略風聞指不勝屈而獨是不畏

王法不顧民愁無大兵于前無有司于後姦淫搶擄劫掠焚燒為第一大害者則莫如強盜一欵夫強盜害民有司豈所樂聞原其所由皆因平持溺職因循與百姓甘苦不甚相干因而藐視

王章弁髦

兵部 八十二

憲約或聽信捕役容其豢盜貽殃或受囑勢豪任其分贓行賄或欺朦于汛地防官是奸即縱或挾制于地方窩線指盜為良以致人人庇寇個個容奸諸不具論即如保甲一款屢奉

明綸申飭幾經

憲檄督行

功令不可為不嚴考成不可為不切而所在有司卒

如孽贖置若罔聞凡遇

部行申飭并各

院行查不過差幾員防官佐貳

派一番公費使用造一套烟門冊籍具一紙甘結

遵依回覆上司便為了却一樁公事究之鄉勇作

何訓練奸充作何稽查地方作何防禦大夥作何

解散餘孽作何招徠勢窩巨線作何緝拿一心失

守兩目茫然不知打從何處說起更且失事不報

聞奸不究遇寇不追爾浙七十六縣州到處俱成

盜藪青天插幟白晝連營浙西之盜械艘飛船擒

人拷餉浙東之盜驚奔豕突拒捕抗官百姓受災

受難如在湯火之中無論家財產業旦夕灰飛即

父母妻孥頃刻難保民愁載道

國法不彰而高居民上者衰如克耳猶日享民間之

供奉肥餽美饌錦衣繡裳得意揚揚恬不知怪尚

且彌縫上司巧營聲譽求陞幹薦一手黃綠不識

清夜有知亦慙然汗面否耶本院特奉

新命持斧兩浙此等大利大害所關不為我幾個父

老子弟出水火而登之衽席不惟上負

朝廷下辱風憲即本院七尺男子軀同一班庸污卑

弱之有司流毒蒼生貽誤地方能不媿歎今本院

矢心場慮力求良法中宵不寐飲食俱忘車塵馬

跡不吝一路諮詢縉紳衿士更加虛懷折衷上遵

明旨下悉民瘼酌成保甲六款方圖弭盜安民與我

文武軍民共舉而力行之

一責成保正以訓習鄉勇從來以兵衛民不若使

民自衛保甲之議十家之中選一勇者為甲長

十甲之中選一膽略者為保副十保之中不論

鄉紳士民中選一平日最有名望老成持重為

一鄉所羣推而樂服者為保正該地方有司凡

奉本院檄到之日。五日內先遴選酌議保正姓名。申明道府呈報本院。卽令其訓習鄉勇稽查戶口。密察奸宄。防禦地方。而十保中不論都首。跡限。卽令其相視地勢。惟取村落附近者。聯絡千家。而千家中應任保副甲長者。卽聽其斟酌。揭報有司。轉申道府。給以印牌一紙。明開一保中某人爲保正。一甲中某人爲甲長。以便其責成。任事。其十家中設立甲長。俱當時聽候訓練。而至于十保中。遇有隱匿奸細。私通寇賊。引線分贓。講餉窩盜者。一家不報。十家連坐。俱聽保正。審查密察。隨時申報。道院年終仍彙造地方情形冊揭。一套細開該保甲中。移徙幾戶。逃亡幾丁。增添流寓幾家。地方失事。幾番擒獲盜賊。幾人密報窩線。幾許以及有無通盜果否。藏奸情弊。俱一一填註明白。呈報本縣存案。以憑不時查察。其甲長鄉勇。有不服訓練約束者。該保正卽以抗憲玩法。情由送縣治罪。而地方有司。凡遇保正更當破

格優容。特加禮貌。并虛心諮訪。商確機宜。以圖
 用心協力。保護地方。如有貪官衙蠹。乘機科索。
 使費指摘。無辜陷良善。令其掣肘者。該保正聞
 葺。因循不實心。訓練多方防禦。以及容奸不首。
 遇寇不勦。聚盜不報。失事不聞。循名塞責。貽誤
 地方者。仍聽該有司嚴查密報。不時揭報院道。
 審實一體連坐。

王法無私。各宜凜遵。毋忽。

一填釘港棚。以阻遏飄突。蓋強盜哨聚于綠林山

島者。彼既有巢穴。可尋何難。指日撲勦。而浙西
 之盜多飄忽于汪洋大津之中。踪跡無常。出沒
 不定。蓋因杭嘉湖各屬地面。到處俱屬水鄉。非
 是巨港衝塘。卽是支流百折。而此輩一羣團聚。
 動駕械艘。飛舩晝夜。飄流頃刻。卽數百里。所以
 每聞大兵會勦。彼一帆道遁。朝遊鴛海。午卽姑
 蘇。不惟別府別縣無處跟尋。更且于隔省隔會。
 甚難追躡。夫大兵旣不能躡。緝而欲責令幾個
 百姓。追風逐電。堵禦森羅。何以聞警追緝。守望

聲援特再令爾地方保正各甲中備一四楫小
 船一隻一保中備一雙櫓快船一隻俱編成字
 號一遇寇警不惟一保之中村村應援更且隣
 保有事俱可聯絡追尋共相救應夫創始誠難
 觀成最樂凡我百姓無畏此煩難其各力行修
 舉俱着地方有司限一月內將各保正備辦船
 械訓練情形取具不違甘結報院以憑不時行
 查倘有名為設備實則具文因循怠玩貽誤地
 方者察出地方官與各保正一體從重議處

一嚴拿窩線以清盜源浙俗強盜之橫不橫于峭
 聚山林而橫于藏奸豢寇之窩家不橫于屯營
 扎寨而橫于擒人講餉之線頭然此窩家不是
 勢豪卽是權蠹平時則通賍受賄固能隱庇蓋
 藏事敗則鑽刺黃緣且能隨手縱脫以致養成
 賊勢漸成燎原應捕不為緝有司不能聞而致
 于此線頭者不是地方土豪卽是有名梟棍彼
 原無身家性命卽散處于烟居井爨之中專一
 走脚通風與強盜呼吸相表裏打探民間消息

捉拏餉戶。俱係熟路輕車。百發百中。令百姓無可閃。而至于捉拿之後。其人可出餉若干。某人可出餉幾許。不唯打笑家財。連餉戶田產房屋。盡行估計。因而非刑拷吊。小民明知是某人陷害。又不得不去央他講求。供獻更可恨者。彼見餉戶鄉愚老實。可以任我魚肉。料無後患者。逼餉之後。尚可放還。若或餉戶平日少有些些力量。恐放回鄉。經官動府。不無干連及已者。彼卽密囑強盜索餉之後。并傷其命。凡此人財兩失。生歿含冤。行道尚且吞聲。而受害之家。卒不敢向父母公祖。號冤告屈者。蓋以此輩勢焰原兇。凡遇民間有一呈狀。告詞未曾入官。兵捕未曾差出。而此輩卽飛通盜夥。立刻圍抄。不論老幼。盡遭殺戮。蓋官捕之威。原未可藉爲救援。而燃眉之下。立刻村落成墟。所以隱忍含冤。不惟不敢申鳴。更且反爲隱閉。此等情形。本院知之已熟。今爾民保甲。旣行鄉勇。旣訓器械。旣備衆志成城。千家一力。凡有此等巨窩大線。隱匿地方。

者。可以。不假。兵捕。可以不訴。官司。爾。保。正。卽。督。同。地方。立。行。嚴。拿。或。呈。送。縣。府。或。立。解。道。院。一。經。審。實。卽。刻。嚴。刑。法。斃。夫。向。來。爾。民。被。盜。之。家。及。獲。盜。之。人。一。經。送。官。有。司。不。爲。速。結。及。至。解。府。解。道。又。六。問。三。推。遷。延。時。日。更。且。巨。窩。大。線。串。通。衙。蠹。經。承。夤。緣。賄。閣。甚。至。乘。機。買。出。婦。女。親。族。出。頭。告。狀。反。噬。失。主。以。致。爾。民。候。審。衙。門。經。年。累。月。大。盜。未。經。授。首。而。被。害。先。已。累。斃。則。矣。物。却。又。遭。官。獲。盜。反。以。累。已。所。以。爾。民。見。真。贓。而。不。敢。認。過。真。盜。而。不。敢。擒。者。所。在。多。有。令。本。院。凡。遇。爾。等。擒。解。真。盜。真。窩。人。等。卽。嚴。飭。解。審。衙。門。限。三。日。內。卽。成。招。呈。解。本。院。如。果。贓。真。證。確。卽。行。立。置。重。典。斷。不。留。此。害。民。大。愆。展。轉。株。連。再。累。我。幾。個。窮。愁。百。姓。也。其。各。稟。遵。毋。違。一。招。撫。遺。孽。以。弘。向。化。益。強。盜。之。中。窮。兇。極。惡。積。年。盤。踞。者。固。多。然。豈。無。一。二。饑。寒。患。難。之。民。或。爲。天。災。所。迫。或。爲。勢。宦。所。驅。或。爲。衙。蠹。所。欺。凌。或。爲。有。司。所。威。逼。因。而。流。離。播。散。悞。入。于。此。中。

夫一朝失守○終身罪累○既畏

王法森嚴○又怕仇家訐告○雖有良心觸發○不無愧悔○

念及此後生機○終無頭路○遂甘心從逆○與死為

鄰○本院稔知○蓋傷之矣○且山海瀟聚果能真心

向化者○俱准與投誠○屢經

恩詔弘頒○而此輩執迷不悟○褻足不來者○蓋先見一

二投誠人等○未安插之前○有司衙役層層苛索

既安插之後○被害仇家告發○經番彼原以罪累

之身○再當吹求羅織○官法如爐○終歸不免者○或

一有之○因而遠近懷疑○皆逡巡而不敢赴本院

聞之○蓋又痛之矣○今本院持斧爾浙事事與我

百姓推心置腹○不留一點嫌疑○不假一字虛誑

特與我地方有司○并各保正人等約以後凡一

保之中○有失身強盜○真心向化○慕義亦歸者○爾

保正即取其本村鄉里親族○甘結一紙○准與投

誠○報縣安插○自安插之後○即係良民○從前罪累

俱一筆勾除○不令閑費一錢○不令苛求一字○不

令衙役刁難○片時不令仇家告發○舊事歸誠坦

白率令改過自新。勦寇除奸一體同心協力。如此則黨餘既解。渠魁立擒。盜息民安。未必不由于此。如有投誠之後。衙蠹勢豪。指捕從前舊事。誑告招搖。乘機勒索。者爾保正。卽報明縣道。申詳本院一體以誣詐良民情罪。從重究治。如爾保正甲長人等。故意留難。勒索財物。不肯任其投誠者。凡爾真心向化之人。卽填明籍貫。親赴本院投誠。以便立行安插。保正甲長一體嚴拏。究治決不輕貸。

一嚴督勦捕。以立傾巢穴。夫向來勦捕之法院。道非不時時檄行鎮守防官。非不經番搜捕。然而卒不能獲一盜擒一賊者。蓋因保甲之法。地方原不奉行。而一班巨窩惡線。且爲之招搖打聽。凡遇大兵會勦。兵捕尚未出汛。而此輩預先知覺。或遁避他鄉。或散處村落。或隱匿于窩線之家。或坐臥于小民之內。待至大兵到得。地方無影無響。絕無踪跡可尋。更且勢焰滔天。兇鋒百出。小民明知而不敢報。地方容忍而不敢鳴。以

致○飄○忽○流○突○聚○散○無○常○釀○成○不○可○救○之○勢○今○本
院○既○以○嚴○行○保○甲○設○立○保○正○填○釘○港○柵○備○辦○器
械○緜○隻○嚴○拿○盜○線○盜○窩○雖○醜○類○遺○孽○爪○牙○既○剪
黨○翼○益○孤○地○方○無○處○躲○閃○水○陸○難○以○存○身○勢○必
竄○入○山○林○逃○聚○湖○數○以○暫○寄○遊○魂○片○刻○地○方○道
鎮○巡○捕○等○官○卽○徵○同○鄰○近○府○屬○約○期○會○勦○弁○督
同○有○司○保○正○村○村○撲○捉○處○處○搜○尋○不○論○大○夥○小
黨○何○難○指○日○蕩○平○則○勦○捕○一○欸○又○不○可○不○從○奉
行○保○甲○之○中○嚴○為○申○飭○者○也

凡○此○前○項○條○約○俱○係○本○院○為○地○方○為○百○姓○為○我○有
司○考○成○一○片○苦○心○謨○心○立○法○不○可○為○不○既○嚴○且○切
然○而○條○約○出○自○本○院○奉○行○必○着○有○司○奉○行○雖○着○有
司○而○責○成○必○專○屬○于○守○巡○各○道○蓋○守○巡○各○道○與○地
方○有○司○最○近○猶○地○方○有○司○與○百○姓○最○近○地○方○有○司
與○百○姓○最○近○猶○本○院○之○與○守○巡○各○道○最○近○夫○近○則
責○成○易○效○而○近○則○督○率○更○親○自○今○以○後○凡○本○院○前
項○條○欸○俱○着○地○方○親○臨○坐○道○督○同○該○管○有○司○一○身
承○認○除○填○釘○港○柵○設○備○緜○隻○止○行○于○浙○西○而○其○餘

保正窩線各款俱仰遵

明旨合省通行蓋本院馳車入境路由浙西目擊地

方形勢酌定港棚船隻二項至于浙東本院未經

案臨形勢未悉當于春秋二汛親臨地方相察機

宜酌定良法以補欵約中不逮令爾等遵行至干

奉行地方各官毋視虛文毋從故套毋空具遵依

毋虛報冊籍毋苟簡塞責毋奉陰違毋怠玩因循

舉行不力年終仍將奉行情狀明開各有司名下

保正曾否訓習港棚有無噴釘器械船隻果否備

辦巨線大窩有無緝拿地方曾經失事幾番會勦

曾經擒獲幾盜俱一一造冊呈報以憑嚴加察核

本院復設法諮詢訪之田間里巷問之父老鄉愚

如果與冊揭相同奉行有法者即置夾袋中交章

舉薦加意優揚倘或廢弛因循奉行不力仍前縱

盜殃民貽悞地方者本院即以違抗

憲情有司各道一併飛參總之本院此番舉動見

得此輩極真認得此事最大看得此事關係地方

生民利害最迫而最切不得不徹始徹終巨肩獨

任○未○行○之○前○俱○是○滿○腹○熱○腸○既○行○之○後○惟○有○一○張○冷○面○絕○無○顧○忌○瞻○徇○必○期○民○安○盜○息○上○肅

王章下飭

憲○法○一○字○如○虛○有○同○白○水○願○文○武○軍○民○一○體○凜○遵○毋○忽

三○載○以○前○自○城○郭○而○外○無○地○不○成○荆○棘○甚○至○盜○賊○橫○行○假○扮○衙○役○混○入○城○中○活○擒○素○封○子○弟○入○寨○索○餉○或○數○百○或○千○金○飽○欲○方○釋○而○得○其○銀○更○害○其○人○者○或○亦○不○少○即○至○秋○成○之○時○滿○望○南○畝

之○獲○竟○裹○足○不○敢○越○閫○都○矣○自○公○之○六○款○一○行○投○誠○者○十○之○六○殲○滅○者○十○之○四○東○南○澤○國○始○成○樂○土○至○今○頌○公○之○遺○烈○不○泯○云

保甲團練

胡謹昇歎

看○得○立○保○甲○設○團○練○此○彈○盜○安○民○之○首○務○古○人○言○之○甚○詳○即○今○人○行○之○亦○未○為○簡○略○而○卒○屬○紙○上○虛○文○不○能○收○其○實○效○者○非○古○人○立○法○之○不○善○祇○以○有○司○厭○常○喜○異○預○視○為○塵○飯○上○羹○知○其○無○益○而○勉○強○為○之○如○小○兒○喜○食○餅○餠○而○硬○投○藥○餌○雖○入○咽○喉○難

歸○賤○理○反○不○若○哇○而○出○之○之○爲○愈○也○今○欲○反○虛○文○
爲○實○事○令○有○司○真○切○奉○行○非○示○以○簡○便○易○行○之○法○
與○朝○試○夕○驗○之○功○彼○未○易○中○心○誠○服○始○終○爲○之○不○
倦○也○何○謂○簡○便○易○行○之○法○曰○在○用○人○力○行○四○字○加○
之○意○而○已○朝○試○夕○驗○之○功○卽○在○用○人○力○行○之○內○未○
有○用○得○其○人○行○之○果○力○而○功○效○不○立○見○者○卽○力○行○
二○字○亦○卽○在○用○人○之○內○未○有○用○得○其○人○而○行○之○不○
力○者○保○有○保○長○甲○有○甲○長○鄉○有○鄉○長○卽○挑○選○團○練○
之○中○亦○有○團○頭○練○長○往○時○皆○以○市○井○無○賴○及○鄉○民○
之○豪○猾○者○克○之○此○輩○利○于○有○事○不○利○于○無○事○且○素○
以○疾○貧○忌○富○爲○心○惟○恐○盜○賊○之○不○來○富○室○資○財○之○
不○盡○尚○肯○出○其○死○力○而○爲○損○已○利○人○之○事○乎○用○此○
輩○以○靖○地○方○猶○之○招○虎○狼○以○自○衛○列○七○首○而○防○奸○
者○矣○竊○謂○十○人○之○長○必○須○才○過○九○人○始○無○約○束○不○
齊○之○患○故○非○才○德○兼○優○者○不○足○以○當○茲○選○又○須○擇○
其○身○家○稍○裕○者○克○之○何○也○身○家○稍○裕○則○利○害○切○膚○
衛○人○卽○以○自○衛○衛○人○或○有○不○忠○自○衛○決○無○不○力○者○
因○民○之○所○急○而○急○之○故○爲○力○不○勞○而○取○效○甚○速○所○

以用人力行四字爲保甲團練喫緊關頭慎此則撥亂爲治忽此則反治爲亂所謂差之毫釐失之千里者是也本屬爲濱海之區寇賊招亡訥叛不遺餘力他郡從逸者尚有跋山涉水之艱未成先敗之慮此則舉足一跨便是賊窟舉手一招卽來狂焰是人人可以爲賊而戶戶可以藏奸者也若不急籌良策以善其後則官斯土者能保一日無事乎本道視事如初極目殘疆見此鳩形鵠面之民真有鄭圖所不能繪而賈疏所不及陳者因思安民之策莫先于弭盜弭盜之方莫善于嚴保甲飭團練遂以用人力行四字先試于城內闔廂約行保甲爲之旣驗始復由近而遠今晉南二縣行團練之法于各鄉又爲之旣驗始復條分縷析約法六款刊布各屬責其次第舉行因思練總之設其來舊矣祇因日久弊生此輩竊威玩法誣害良民因革去練總名色恪遵總督部院之示但從而擴克之着落見年里役合通都士民各舉一人必素所信服者以克鄉長督率本鄉之壯丁各置

器械家演而戶習之。非其人則斥去勿用。仍坐妄舉者以罪。苟勝其任則令有司優以禮數。免其徭役。使有感恩圖報之心。如是者數月。漸有微效。可觀。不特家嚴戶飭。令奸宄無處潛踪。即遇海氛告警。亦自覺其可防。可禦。近日鄉勇之中。有能偵探賊踪。以報官者。有能嚮導官兵以勦賊者。間亦有能張疑設伏。自擒數賊。解官欲自顯其尺寸之長。見上人選舉之不謬者。較前日聞呼不應。督救不前。反若有幸災樂禍之色者。不大相徑庭哉。此非本道于古法之外。別有創建。亦非于憲臺鈞令之外。另有設施。不過率由舊章。得其要領而已。倘各屬有司。從此益加勸勉。似亦有利無害。若能點化鷹眼。杜萌蘖于將來。是仗憲臺不怒之威。使魍魅暗戢于雷霆。而雨雪潛消于睨睨也。海外一二遊魂。行將不獲自滅。又何難莫億萬生靈于襁席之上哉。謹呈原行團練事宜仰賚。憲聽倘有萬一之可採。則乞廣飭本屬諸司。戒勿始勤終怠。酌一定格。註入考成。俾本道一片苦心。得歸于究。

竟之地。更乞通行本省各道。交相為理。與本屬呼
 吸相通。其敦唇齒之義。此亦下游難民望治之一
 端也。伏乞
 憲裁。○
 用人力。行事事。宜然而功效。即在力行之內。力
 行即在用人之中。能發前人未發。嚴保甲。飭團
 練。無非周官精意。晉惠州兵。魯成丘甲。固為壤
 法。作備管子內政。較遜一籌。

○編籍壯丁

王 諱 禮

看得警報一傳。便議城守。按塚計人在省城。以數
 千計。在各縣亦以千百計。若取之於兵。而兵數無
 多。且各兵方將。環甲胄以待。勦援安能。供站城之
 用。耶。則斷應借力民丁。俾人自為守。若非早為編
 派。欲號召於臨時。不惟渙散難齊。亦且倉皇失措。
 又官府編派。往往舍巨族而問貧民。夫貧民孑然
 一身。何須護衛。所應護衛者。正為有身家者言耳。
 乃富人不自為衛。欲使貧人為富人衛。其可乎。則

不論貧富相應照戶一體均派惟是屬之于官則
 小民聞之易于驚駭且候點候查耽廢生業殊為
 未便此事必請鄉紳任之每縣幾門每門幾坊各
 坊中有鄉紳則鄉紳董其事無鄉紳即孝廉貢監
 青衿擇一人為領袖集諸約保開報每坊壯丁若
 干名登記簿籍送之于官有警則按冊按名一呼
 可集而城守不患無人矣

○計剿山寇

洪謹

琮

看得古今治賊之法有勦與撫二者而已藏厥渠
 魁脅從罔治此則為首必誅而餘黨方貫也既往
 不咎咸與維新此則未撫之先尤准悔禍既撫之
 後再犯必誅也今龍門長寧從化增城數縣之山
 賊自國初嘯聚以至于今不可謂不久矣焚寨破圍捉
 人勒贖不可謂不慘矣盤踞數縣之地方結連營
 寨以百十計不可謂不多矣屢屢官兵之進勦公

然負固不可謂不逆矣。此皆法在必誅不俟再計者。然旋撲旋起。旋散旋聚。其故有三。一在地形之天險也。各縣賊窠所在。皆深山大澤。綿亘數百里。層巒疊嶂。險阻可恃。兵至則四散奔竄。追覓無踪。兵撤則勾黨復聚。又行劫掠。此其通誅者一。一在藏身之巧庇也。紅頭白頭等賊。此從龍長寧數縣之民。身隸版籍。戶納糧稅。與竄身山谷亡命。壻聚者不同。故在本縣則為耕鑿之民。而在他邑則為行劫之賊。且其聚族而居者。皆為賊黨。比里而處者。俱屬賊窩。官府有所稽查。則回其結者。是賊稱公呈者。是賊而具領狀者。亦無不是賊。縣官幸境內之無事。即苟且塞責。以回文而違計。他邑之人。民他邑之廬舍乎。此其通誅者二。及賊首共指矣。賊巢搜索矣。此則法在必誅。無可赦者。乃又以招撫二字為護身之符。蔡良屢招屢叛之渠魁也。今則克為鱸頭。張龍聚眾行劫之老賊也。今亦稱為投順賊首。不但不誅。反從而受賞。賊黨尚何所顧忌。而肯革心。此其通誅者三。今蒙 憲檄會勦。嚴

查叛黨有無。已撫復叛。職不敢妄為臆對。但據本年六七等月。象岡司申報地方失事情由。皆稱蔡良借鑪頭為名。聚賊行劫。坐地分贓。而生員陳五典具控。按院亦稱蔡良以開鑪納餉為名。交結賊首張子龍等。行劫翁英地方。又某年某月某日。三華鎮兵解到活賊林元古。通明等。審供係賊首張子龍差來行劫等情。業經詳報在案。則蔡張已撫復叛。昭昭在人耳目矣。至若諸賊屯聚之巢。屢據地方。開報及賊黨口供。如龍門則有永清三坑。鴻崗羊尿坑等處。在從化則有相公崗十八山。湖塘耀崗高爐合水等處。在長寧則有思茅崗五花岐。葛蒲桃崗等處。在清遠則有白花爐巴江新爐。觀音鄉白水礫等處。或為接濟之所。或為勒贖之窩。所當分別進剿。以靖根株者也。至若賊首著名。屢經地方揭報者。如某某等。或以投順而仍做賊。或陽就撫而陰行劫盜。所當嚴行搜緝。梟斬以快人心者也。至若官兵從入之路。翁源已備立情形。而小民受撫之害。英德已略為陳籲。此在專閫。

外之寄者。確詢地形。當機夫策。或先攻其所難。則
餘壘自下。或先破其所恃。則賊勢自傾。博採輿情。
參以獨斷。所謂兵家之勝筭。不可以先傳者也。倘
有賊巢。當搗賊黨。當誅者。該縣印官。猶爲庇護。須
責取印結。存案。倘班師之後。賊黨復出行。切則坐
以縱賊殃民之罪。庶不致庇本邑之賊。而害他邑
之民。其賊首已曾經投順。未有顯叛之跡者。須調
之軍前。編入行伍。使離本巢。庶不致陽借投順之
名。陰行盜劫之實。而善後之策。庶幾可講矣。夫好
生者。上臺之盛心。招撫者。行軍之善道。而職必
以勦之之說進者。蓋誠有見于此賊之狠心未改。
鷹眼猶存。固非撫之一字所能縊屬者也。先儒王
文成有言曰。盜賊之性。雖兇頑。固未嘗不畏誅罰。
惟爲之而誅討不及。又從而招撫之。然後肆無所
忌。蓋招撫之議。但可偶行于無辜。而不可常行于
長惡。可一施于回心向化之徒。而不宜屢施于隨
招隨叛之黨。故其撫贛督粵。皆以征勦安地方。澤
流當日。聲施至今。此禦寇安民之榜樣也。不然作

賊○只○有○利○而○無○害○賊○何○憚○而○不○為○賊○良○民○只○有○死○
而○無○生○民○亦○何○苦○而○復○為○民○卑○職○目○擊○難○民○之○慘○
不○禁○其○言○之○憤○切○也○伏○乞○
憲○臺○斧○斷○而○亟○行○之○

撫○之○不○得○變○而○為○勦○正○是○愛○民○為○國○至○計○不○與○
貪○功○啓○釁○者○同○

○防海機宜

將諱鳴玉

台○州○將○領○動○稱○信○濶○兵○稀○救○援○莫○及○然○則○七○百○里○
海○面○必○如○擺○邊○守○堦○而○後○可○以○為○固○乎○此○不○通○大○
較○之○論○也○竊○以○為○道○當○扼○要○其○省○力○簡○備○之○法○第○
一○當○看○風○之○南○北○如○大○汛○多○南○風○小○汛○多○北○風○南○
風○不○必○備○南○北○風○不○必○備○北○備○北○則○順○風○以○南○為○
援○備○南○則○順○風○以○北○為○繼○之○類○是○也○夫○辨○水○之○淺○
深○如○深○水○港○則○入○非○深○水○港○則○不○入○某○處○是○塗○某○
處○是○磯○幾○處○五○六○月○最○深○幾○處○九○十○月○漸○涸○之○類○

是也。次觀潮之逆順如一潮半潮兩潮之別。及有風無潮有潮無風皆不能行之類是也。又次問陸之通塞。如陸可登則犯陸不可登則不犯。可登之處有人家則來無人家則不來之類是也。數者既明則力不分而備不多。算有程而定有約矣。猶或慮其不足則聯絡漁船。船長設法鼓舞以壯我之聲援。如前以漁船爲餌。後以漁船爲殿。或稅其漁船爲用。或倩其人以駕。或立長分艚編成保甲。或凌波出海四散招搖。給以旌旗。付之鼓鏡。不必出力鬪爭。亦可張疑設伏。不惟壯觀增勢。亦可杜絕通洋。猶或慮其登犯。則約束鄉兵協力依法操練。以斷賊之近岸。兩汛之時。意主於勦。則毋務張皇。必須四處匿形。暗伏以待。其來兩汛之前。兩汛之後。意主于守。則毋盡撤防。必須近處輪操。替候以虞。其至所謂有事于外不可不內。嚴城與所口與陸之備。有事于內不可不外。嚴大墩小墩遠墩近墩之防。此虞其不虞。意所不意。尤近時賊智之同。然在我前車之明鑑也。分艚之不如合艚一也。合

海防全書 卷三
爲一船不如合爲數船又一也合爲數船以擴外
險不如守近險的實不可欺又一也守近洋一處
之險不如樹疑于東搜襲于西將適于此必取于
彼往來無定自我易形又一也其間最要緊者兵
數不可不足火器不可不熟氣候不可不占爪探
不可不廣此皆事事現成法法具備惟人不從實
行止圖虛應故事以致卒然遇變無所爲圖然此
猶水面上事成功不易立脚亦難至于衛所之城
墻倒塌一遇上司經過將亂石堆積以掩耳目則
脩城不可不急也舊時軍足爲守世職亦多長進
除台州衛運糧罷做而外各衛所食糧諸軍俱當
按籍清出不許出城離墩隱占名色則屯軍不可
不清也海門險在江口磯頭現有小堡止有土墻
虛飾若使據險內瞰豈不可虞其餘各處亦有巉
險近城墩墩全壞灌莽荆棘者則舊堡不可不立
也嚴十家牌申明連坐之條出首之令稽察出入
杜絕酒米什物入海通洋務要真贓實犯則接濟
又不可不絕也設衛以衛府縣設衛兵以衛一郡

民生若使賊不登犯便爲無事豈必爭命洪濤立
功水上則防陸路塞隘徑尤不可不視爲要着也
凡此猶就台州一處言之耳統其大勢温州爲來
路寧波爲熟路台區爲要路溫衝最矣當以台爲
之肩背則責在洋遊洋遊爲台亦爲溫也台患次
矣當以寧波爲之唇齒則勢在桃健桃健爲台亦
爲寧也温州有能戰之人難在駕馭非待之以誠
懾之以智則力不爲我用台州無能戰之人堪戰
之船難在脩舉非搜集武勇揀選世職使貪使過
作養人才寥寥數輩庸有濟乎總之海上爲用兵
之地兵可不用斷不可以兵爲諱除道府叅遊而
下各廳各縣誰非料理兵事之人苟以簿書爲得
意以安攘爲迂圖人不關心夫誰問及卽綿力薄
材不足分猷共念自己地方自己身家性命何可
以無事爲優游以先事爲急遽乎

○覆議帮貼長行夫馬

洪 諱 琮

看得粵東孤懸天末地值邊衝兵馬往來歲無虛
 日而韶之曲江英德雄之保昌始興則地居上流
 尤為兩廣咽喉不但生斯土者疲于供億有身家
 莫保之憂即官于斯地者亦苦于撐持有我躬不
 恤之嘆故前曲江始興保昌三令相繼自盡去年
 八月 卑職 蒞任目擊時艱曾條帮貼夫船長行之
 議業蒙批行酌議矣後保昌白知縣自縊又蒙度
 院檄行有大吏亦當蒿目而籌之諭 卑職 遵奉又

有覆詳幫貼之呈矣。今部議有隣邑協濟之語。各
憲又有處窮當變之批。莫不洞悉苦情。思爲拯救。
職敢不罄竭一得。以備採擇。謹將明問所及。一一
陳之。夫兩粵尚在用兵。征調頻仍。一切取夫取船。
自當隨到隨應。此征調之難停者也。
國家一歲經費所入。不符所出。正供稍有缺額。三
軍必致枵腹。故縣官之考成。視錢糧之完欠。此催
徵之難停者也。然夫船有供應矣。而又索勒馬匹。
廩給有額規矣。而又索勒折乾鞭管。百姓過于牛
馬。呵叱縣官等之奴隸。差役之費。數倍正供。富者
貧而貧者逃。追比無施。而輸將誰辦。此可不議革
乎。傳銀除火牌勘合兩藩令牌之外。部議不准開
銷矣。然當此軍興孔亟之時。載糧草。載火藥。載軍
器。載馬匹。何項不關。而。三院牌票取辦。官差船隻。皆係重大公
國計。又。三院牌票取辦。官差船隻。皆係重大公
務。何項不宜供應。今皆無米難炊。而傳銀反留餘
羨。貽累官民。實與立傳之意相左。竊謂部文紙牌
不准開銷傳銀者。爲腹裡無事之地。各衙門差役。

橫取侵冒者言也。今粵東何地難與腹裏之例並論。此存留傳銀所當疏請動支者也。又查經畧部院凡發運各官兵糧米夫船脚費俱得動支正餉。今粵中多事不減湖南里役解運水脚例皆累賠。故里長一當解役必致破產傾家不驅而之死則驅而之盜為民牧者愛民有心而點金無術繪圖有手而叩關無門坐視其死而莫之救。此解運脚費所當援例疏請者也。至若保始曲英等邑地當孔道差役供應之苦無所逃其責矣。然四縣不幸地當此衝圍不能卸其苦于人各縣幸而地居其僻忍不量分其責于已。今查曲江各縣協濟之銀仁化每年若干翁源每年若干樂昌若干乳源若干英德協濟傳銀止乳源貼銀若干此舊例也。今曲江平圍濠瀼二驛裁併芙蓉矣。英德清溪一驛裁併偵陽矣。驛遞雖裁站銀難減。當此征調方殷民膏日竭之時驛遞供應數倍往昔。今宜酌量加增以濟二縣之窮。此隣邑協濟之當議也。州縣錢糧各有項款。

功令不許借支那移此亦腹裏無事之地則可若邊
方差務殷繁羽書猝至那此應彼勢所必然今欲
坐此加罪縣官譬人方有燃眉之急而責其待救
西江必無濟矣但責其事後追補查其有無侵冒
倘果逃亾拖欠亦與量准開銷庶縣官無捉襟露
肘之憂小民亦免敲骨剝膚之慘此本邑協濟之
當議也至若差使往來索勒夫船之苦真有不能
更僕數者頭站一到家丁四出官民交累雞犬不
寧幸庫藏有銀那支目前猶可應去不幸庫銀告

匱竟燭一逞筮楚立加小民之膏髓幾何縣官之
力量幾何寧復能顧身家留性命乎欲救此弊舍
幫貼長行之策其道無由矣卑職紫巴一詳再詳
備陳利弊茲不敢再瀆然此事猶費推敲者其說
有二一云保昌無船必須各縣造船解彼供應也
一在貼無定額多寡之數不均也今按廣雄二府
乃通省商賈船隻奏集之處從來驛遞船少多係
僱募應差但在平其價值無不踴躍趨事卽廣雄
二府差船亦可回頭僱募彼此接應若令三縣造

船聚之一縣。河下舳舻相接。倚帆雲集。差使勢必
求多。驛遞反致搔擾。不惟無益而適有害。且有造
船修船之費。有管船工食僱倩之費。頭緒多端。愈
覺煩碎。惟傳銀源源協濟。則何事不可幹辦。故職
謂驛船當供應。而差船不必另造也。至若幫貼站
銀。以應火牌勘合。則照傳道併七留三之額。幫貼
膳夫。以應紙牌各差。則照各縣現行計站支銀之
例。以保昌一季答應。夫船之數。計之。則各縣該幫
多寡之數。可定矣。合傳銀膳夫供應之數。共計之。
則公貼私貼多寡之數。可定矣。傳銀則先期解赴
船隻。則臨期僱募水手。則照站給工。多寡則季終
我筭。聽當事之伸縮。不旁議以阻撓。憲諭所謂合
一府之物力。以濟一路之衝煩。端在此也。然持議
者。猶有萃苦于雄之說。又不得不一言以剖之。夫
差使之臨上。由保昌。下自南海。從未有無船而越
雄飛渡至韶者。亦未有中道至韶而空船上水。還
雄者。其經過各縣。不過執沿途應船之牌。以為索
勒折乾之具耳。是保昌南海二縣幫貼長行之法。

行○供○應○之○船○不○如○多○幫○貼○長○行○之○法○不○行○供○應○之
船○不○加○少○蓋○雄○原○有○必○不○能○辭○之○苦○非○移○部○之○苦
以○累○雄○也○是○在○官○此○地○者○其○切○同○舟○之○誼○持○斯○議
者○勿○作○築○舍○之○謀○則○立○可○見○之○施○行○矣○且○縣○丞○一
官○原○為○佐○理○縣○令○而○設○也○縣○官○既○有○錢○糧○簿○書○之
任○復○責○其○拮○据○夫○船○迎○送○之○事○豈○能○分○身○以○應○今
議○傳○銀○夫○價○專○責○縣○丞○督○催○僱○夫○備○船○仍○今○驛○官
管○理○其○經○收○出○入○之○數○則○委○戎○廳○專○司○稽○察○以○杜
混○冒○庶○官○屬○各○效○使○諸○事○無○不○克○舉○矣○柳早職循
有○說○焉○人○之○才○品○不○同○煩○簡○當○權○人○地○今○後○保○昌
始○與○曲○江○等○邑○須○遴○選○才○能○年○壯○者○以○肩○斯○任○破
格○獎○勸○庶○幾○綆○短○無○汲○深○之○虞○而○利○器○有○濫○根○之
別○此○調○繁○調○簡○之○說○所○當○查○舊○例
疏○請○者○也○早職書○生○管○見○不○當○事○機○惟○採○擇○詳○覆
施○行○
衝○繁○之○地○官○與○民○交○病○不○行○分○別○是○膠○柱○鼓○瑟
矣○當○事○宜○代○為○籲○請○從○地○方○起○見○洵○為○憂○國○憂
民○

○七殺條例

劫殺

此劫殺者。如強盜聚眾用強。公然劫掠人財物。或于車船上。皆是。或因謀殺人而得財物者。則意在得財。俱以劫殺論。不專持杖打劫人家也。

謀殺

此謀殺者。凡與人有宿讎。而計議籌策。潛圖賊害之也。積慮百端。或謀于心。或謀諸人。先定其計。而殺之。或以刀。或以毒藥。或驅赴水火。或陷刑獄。

蘇諱茂相

或于隱僻處即時打死之類。但有讎嫌設計殺害者俱為謀殺也。

故殺

此故殺者謂如事有忿恨心無宿謀但逞一時之怒徑情而殺者是謂故殺也。

鬪殺

此鬪殺者謂我爭雄謂之鬪彼此交打謂之毆。初無故害之意無分首足他物金刃或當時或限內死者或謂鬪毆殺如爭鬪不過持刀刃他物趕去

即時殺死又為故殺。又當以同謀共毆人威力主使人毆打各致死及諸條稱以鬪殺論。插入體認庶無差失。如題內有率領人眾字樣打死人俱問同謀共毆人因而致死以下手傷為重。若喝令喝使字樣以威力主使毆打之人為首不曾下手律無文止問不應杖罪。又若鬪毆有折傷以上者須招內云保辜內曾否平復以便定議。毆親屬折傷辜限內平復者亦照凡減二等。鬪毆墮入十日胎孕不可以手足毆人成傷不成傷論之。問以毆人

至內損吐血。是為墮胎云者。如在辜內子死。及胎
 九十日之外。成形墮者。乃坐保辜者。謂保其母。非
 謂子也。其保辜律例七十日者。亦須以母定罪。切
 不宜以保辜為保其無害子之心也。設有毆親屬
 貴賤等胎落者。各從杖八十。徒二年。上加罪。如毆
 姊。墮胎合杖一百。流三千里。但在毆。咬傷重。各依
 律驗傷。輕重定罪。而減等項下。要用乙傷。未經保
 辜。除將某先行摘發外。甲監候保辜乙限內。平復
 送回發落。若有別故。從重問結。又按故殺鬪殺之

律多指一人而言。故殺有從者。知故殺之情。即係
 謀殺人。從而加功。罪坐以絞。鬪殺者。謂起于一時
 設有從者。知毆之情。即同謀共毆之餘人。也。罪坐
 以杖。若始初不知。故殺之情。原無同謀之意。止是
 偶然助打。不行勸阻者。俱止問不應杖罪。

誤殺

此誤殺者。本欲害于甲。誤中于乙。謂之誤。凡謀故
 殺鬪殺。而誤殺者。要查被害之人。是否尊卑常人。
 係尊長。從重。卑幼。從輕。不可槩作常人。如父毆子。

夫毆妻而誤殺旁人皆是。又如父謀殺人而誤殺
已子。當除故殺子。問謀殺人已行未曾傷人徒罪。
弟因鬪而誤傷兄。當以毆傷兄論。謀殺兄而誤殺
堂姪。除故殺堂姪絞罪。問謀殺期親尊長已行斬
罪。謀殺外祖而誤殺傍人。除故殺人秋後問謀殺
外祖已行斬罪。決不待時。尊卑輕重要查。勿失凡
過誤殺人。須先起謀鬪殺後方依服制擬之。從重
問斷。

戲殺

此戲殺者如立約相打以決勝負及于危險橋船
水火兵刃之上推戲而致死者謂之戲殺也。

過失殺

此過失殺者初無害人之意而偶致殺傷人也。蓋
謂耳目有所不及思慮有所不到如彈射禽獸因
事投擲磚瓦不期而殺人者或因升高險足有蹉
跌累及同伴或駕船使風乘馬驚走馳車下坡勢
不能止或共舉重物力不能制損及同舉物者或
僱人扛擡木石不期墮傷僱人身死如人用藥酒

毒蟲鼠之類。其父兄親屬。不知食死。皆是如罪人拒捕。捕者格殺。而誤殺傍人。正合思慮不及也。卑幼過失殺尊長。除有正條。不准收贖外。律無開載者。同凡人論罪收贖。又如馳驟車馬。條止言鄉村。馳驟傷人致死。不言傷罪。設或躡至篤疾以下。則將何以處之。蓋鄉村者。以為曠野無人也。故致死者。則杖一百。追其埋葬。傷不言者。有可矜也。設有犯者。與深山放彈射箭傷人殺人。俱問過失傷殺之罪。給付其家。以為醫葬之資。但過失傷人者。亦依鬪毆傷擬罪。照老小篤廢例收贖。若一人過失殺二人。止收一人贖。均給二人。過失殺之人。俱收贖。將一人之贖。給與被殺家屬。一人之贖。入官。條例頗繁。律書開載明白。細閱便知。不及備載。弟刑書以人命強盜為重。此論總其大綱。闡發律意。頗能悉其條貫。故特存之。

○六賊條例

監守盜

蘇諱茂相

此監守盜者。但係經管經收。及臨時差遣管領。提
 調人員。并佐貳首領官。同署文案者。皆是。如庫子
 收頭。糧長。經收錢糧。侵欺借貸。俱為主守。如監放
 應給俸月銀米。工食布絹。并給賞銀兩等項。尚未
 給與。有侵剋者。俱引官物。當應給付。與人句。如已
 給散軍人。而科取入已。則引軍人錢糧賞賜條。如
 通番賭博。及各項違禁貨物。與應入官之贓物。侵

匿者俱引私物當供官用守掌侵欺句凡那移以
監守盜論者無入已之賍雖數多止移流三千里
免刺公罪

常人盜

此常人盜者凡係官之物非監臨主守之人取受
侵欺借貸如同倉庫官攢斗級庫子盜本庫本倉
非已經收之物及擅取衙門中官造什物磚瓦之
類

御葬碑獸後湖魚珠池官山內樹木車船上所載官

物皆是不在專于偷盜也如常人盜庫內給主之
賍銀合貼常人盜官物本應罪重犯時不知本應
輕者聽從竊盜已行得財科罪凡問盜倉庫錢糧
軍人見在者為冒支軍人逃故者為常人盜易買
票帖下倉支糧問不應監守常人盜罪係軍職有
犯引立功例入已之賍合例之數查沿邊沿海在
京腹裏引永遠充軍例監守常人盜出官物若有
職役及在官應捕人等挾得官物而不告者問受
財枉法若其職役止問知盜後分賍若監守通同

偷出仍以監守自盜同役之人挾分以監守之人
詐取所監守之物亦以監守自盜論如有人盜出
官馬寄藏人家被其勒索及私費用問常人盜分
贓及挾制買免不分官私之物俱以盜後分贓如
先犯竊盜右臂已刺又犯監守常人盜亦該刺字
者照律重刺不得刺左其監守常人盜律言併贓
論罪例要各人入已之數滿者合例方許充軍

枉法贓

此枉法贓者凡受人財而爲之逆理曲法枉斷枉

爲是也各王通筭全科餘條以枉法論及受財者
計贓以枉法論之類除有正條外若地方中有盜
賊本舖圖有總甲里長商同將盜賊獲住或稱要
告舉其賊用財買免則本舖者除恐嚇盜後分贓
問枉法別舖者原係盜贓問盜後分贓非盜贓問
恐嚇以別舖非所管地方也又如該管地方職役
或嚇索有事人財事有枉縱者除嚇索問枉法惟
受者得枉法之罪出錢之人問行求過財之人問
說事其餘不枉法并各項贓出錢過錢之人俱止

不應

不枉法賍

此不枉法賍者凡官吏人等受爲事人財物不曾
違法是也各王通筭折半科罪如關隘弓兵及總
甲人等捉獲罪人得其財仍將犯人送官官吏得
人財歇案仍行提之類及受有事人財未曾枉爲
皆名不枉法若公差人員于所差去處得受常例
既不可作非因事受財又不可作求索自當以不
枉法擬之可也但枉法不枉法不分以准論要分
有祿無祿其無祿人減有祿一等如十人得一人
之財各計入已之賍論罪不可以首從分如未分
受併擬之如一人得十人財各主者通筭折半科
罪係一主不必折也又按文職官吏監生知印承
差有祿無祿受枉法賍依律滿數真絞其軍職照
例邊方立功審有力納米惟軍民犯雜犯無力在
京做工在外哨瞭擺站如過枉法賍一兩受錢之
人止杖七十過錢人有祿減受錢人杖一等無祿
人減二等雖有杖六笞五之殊然各遷徙則一遷

徒者比流減半○准徒二年減杖不減徒○此過錢之
人○罪重于受錢之人也○蓋惡其引送之奸○故加以
此刑○指過錢者○未得賍而言○若受財而後引送○則
從本條有賍者○計賍從重論○以枉法之罪○又若官
吏科斂人財入已○與多支廩給強取者○律稱以枉
法論○此與接受之賍不同○此賍至滿貫止○稱雜犯
絞罪○引犯賍行止○有虧例○不得擬枉法○謂實無所
枉之事也○人○

此竊盜者○但潛形隱面○偷盜人財物○白日盜者亦
是○若白日突入人家○或剗人衣袖而取財物○則為
掏摸罪同竊盜○各分窩主造意行而不分賍○分賍
而不行引擬○若竊盜于盜所○被事主捉獲○臨時打
死○勿論○若被拘執打死○依夜無故入人家○已就拘
執而擅殺○律若得財已離盜所○追逐不棄財○被事
主殺死○勿論○比囚逃走逐而殺之○律若棄財殺死
依罪人不拒捕而殺○若竊盜臨時拒捕○不分已未
得財○卽坐以斬○若追逐在途○不棄財拒捕○亦為臨

時拒捕若遠離盜所。良久事主跟逐。因而拒捕。止
 作犯罪拒捕科之。凡問竊盜得財。徒罪杖罪之人。
 俱刺。係徒罪者。照徒年限擺站。杖罪的。決寧家充
 警軍人。軍餘舍餘婦人。公侯伯家人。俱免刺。徒罪
 守哨杖罪的。決在京軍民。仍送做工。滿日。軍人着
 役。餘丁隨任。其親屬相盜。及各條准竊盜論。俱不
 刺。字拘摸者。同俱不准贖。惟婦人犯該徒者。決徒
 一百餘罪。收贖。人宗人。外遊而。罪。決徒
 坐贓。人宗人。外遊而。罪。決徒

此坐贓者。除正條外。如新任新役。接受部屬拜見
 銀兩及諸色人員。無事受人饋送。與被殺傷。醫藥
 之外。損壞馬牛器物。房屋。陪償之外。被人偷盜。原
 數之外。各多取財物者。又如擅科。斂財物。或造作
 虛費人工物料之類。皆名坐贓。致罪。各主通筭。折
 半科之。是一主不必折也。若餽送。七宜。不可科此
 坐贓之罪。若取而受者。不分錢物。俱為求索之贓
 也。

刑部
 頁三

○ 讞命七條

陳諱懋德

一人命鞠時之真假易辨。告時之真假難分。或未
 死而冒寫為死。或病死而飾為打死。或非親而
 冒認為親。或別縣而冒寫本縣。或遠年而冒寫
 近日。甚至無其事而又無其人。紛紛投遞。孰從
 辨別。今後凡告人命狀。後實粘一單。明開某年
 月日。用何兇器。致傷某處。某日身死于某處。某
 人見証。俾告詞一目了然。鞠時亦可對單究詰。
 違者不與准理。庶冒命刁風可少息耳。

人命初審。情景尚真。最宜的確。初招一定。便省
推敲矣。人命非的真者。不可輕檢。以滋蒸刮之
慘。而尤宜速驗。分其真偽。以杜影詐。近聞正官
親自往相。遠則拊屍就官。親相不委。衙官不延
時日。如迅雷不及掩耳。則真贋自辨。再詢之衆
証參之情理。思過半矣。

一人命全在比對傷痕。忤作惟利是圖。往往指發
變爲真傷。以真傷爲發變。加以屍親克身混亂。
而官望香烟縹緲中。聽報填單。雌黃信口。卽再
檢三檢。各有暗號。一場如是。場場如是。本邑忤
作如是。縱吊他處。忤作亦如是。何從究詰。必將
原骨受傷處。親自洗刷。細驗係何兇器打傷。務
須比對符合。或彼此參差者。必拘原忤作對訊。
研究有無真正傷痕。以成確案。而原報不實者。
定加重創。使知儆懼可也。

一人命有極真極顯。無可疑議者。一檢亦足定案。
卽事關重大。理宜覆審。亦止須推鞫。不必反覆。
蒸檢徒增刮骨之慘。間有疑議者。方可再檢。在

初檢者尤宜詳慎。

一人命初拘兇人到官須急追出行兇器仗使檢

驗比對傷痕以成確案少緩則藏匿無追賄通

忤作傷報參差致後終為疑獄。

一其毆殺人最難定者下手如檢有兩處致命重

傷原係兩人所擊內須斟酌最重者坐抵務須

細審某處係某人打傷某處係某人助毆當場

認的填註屍單毋得混淆以致奸人漏網。

一屍傷各有受傷不同乃屢見屍單如兩額角兩

太陽兩脇兩肋豈有一擊兩傷之理而在官多

混填彼此無分此何說乎足見忤作之混報而

官直受其欺也今後穴道俱宜分開兩項各填

之凡傷以紫紅為重為新以青點為輕為久忤

作報傷止許照傷喝報如云左額角紫紅傷圍

圓一寸三分不許報係木石等傷不許妄報盡

處難量亦不許兩處同報一樣違者重究。

○刑獄之中人命最重而初審尤重其告詞既未

的確初檢又多不真後來疑竇轉生出入所關

不小。七條誠讞命之繩墨也。

讞盜十四條

陳詳懋德

一 獲盜。卽解印官親自隨到隨審。毋得憚勞輕委。

佐貳。遷延時日以開弊竇。供單上註明某日捉

獲。某日某官審。

二 所供夥盜。卽時密拿。毋得延緩。以致脫逃。已獲

者。嚴禁牢頭獄卒。不許唆使。扳害無辜。亦不許

凌虐。拷詐。本犯違者。坐贓究遣。牢頭痛責。

三 失主開單。必要逐件開寫顏色式樣記號。以便

起獲勘對。

一賊物起獲卽拘失主檢認仍查原遞失單有無
 合○否○如○失○主○未○經○認○明○宜○官○爲○記○押○封○識○以○免
 抵○換○以○免○私○記○冒○認
 一盜犯不論多寡必須逐名隔別細審以觀其詞
 之○合○否○真○情○自○見○故○一○盜○各○一○供○單
 一供單必正官親自填註方與書手謄寫申詳其
 親筆原單仍附原卷聽查以防書捕通同指甲
 移乙之弊
 一拿獲盜犯追有真贓審質明確卽便成招不許
 展轉妄扳以滋株害卽詳批覆審者亦須速結
 恐久則盜犯庾死致續獲者無從質對
 一續獲照提盜犯必查原審供單姓名年貌相同
 追有真贓夥黨認實方坐如與原單稍異必須
 細○心○再○審○不○得○含○糊○致○滋○冤○濫○并○開○具○日○辯○實
 一凡典賣寄頓贓物審果不知情者着捕人同失
 主○領○起○贓○印○單○及○該○地○方○公○同○照○數○起○取○如○贓
 見○在○卽○將○原○物○交○出○如○已○費○願○賠○者○勘○其○本○人
 俱○不○必○到○官○但○聽○失○主○送○官○驗○實○入○招○如○無○原

賊方拘本人到官質審如差人嚇詐者即許究拿

一敘招宜清在別案歸結止宜略見大槩不得牽

插入招凡招前妄扳供語審係無干者宜刪去

不得重疊混敘至于最後審結之招宜先敘見

監次敘已故次敘未獲其見在者宜詳已故者

宜略如故違混亂招情者提供書究罪

定獄之後失主即發寧家贓隨付領不許吏書

勒指餘犯擬輕罪者亦先摘結省發以免牽累

一應捕初獲盜時尚未送官先私起贓每將金銀

細軟者尅匿致無真贓可認展轉供扳盜案不

結自後凡送盜時務審本犯原捕有無匿贓查出從重究遣

一團門宜謹不得內外通同傳遞消息以滋多弊

如違禁卒坐罪官吏叅罰至監犯疾病速撥醫

治如遇有身故不明官吏能查出者獎賞之

一保甲為弭盜良法今後俱要平時稽查以清盜

窟臨時防助以遏盜鋒如有匿情不報諱強為

窩者連坐不恕。獄貴初情。讞者不可不慎。至于強盜尤當用心。研審初審既確。自免板害。當奉此為式。

獄禁事宜

一 杭城讐家買盜。拔害老囚。捏詞許入。此風最熾。今後盜犯不許擅出。重監門至黑門。與人交言。捕役及盜犯家屬不許擅入。庫門至黑門。與盜接話稽查。有簿傳遞有名。則前弊自絕。如仍犯者。本囚重責六十板。革去囚糧。其貼監及值日。傳遞獄卒。通風作弊者。連坐。

一 獄官吏每晚點查。重囚應上籠。櫃應加册。錄者俱嚴加謹慎。不得疎縱取罪。

一犯屬不許送酒。獄卒代買者并究。

一守宿傳籌。巡更民壯火夫。每晚獄官吏親查點。

齊。周圍巡邏。務要嚴謹。如僱替老幼不堪。及借

二縣聽差為名唱點不到者申究。

一周禮以園土聚教。罷民又凡害人者置之園土。

而施之職事焉。故諸囚在獄中須生悔艾之心。

又如織網編鞋之類。隨習二藝。既資衣食并閑

邪心。如仍賭博非為者。獄官稟究。

一積年牢頭索詐新囚。非理凌虐者。獄卒稟究。容

縱者并罪。

一牢廬皆由穢氣。獄官每日輪撥獄卒打掃潔淨。

冬月五日一通糞道。夏月日日除之。其籠柙亦

時拂拭。府廳不時委官進看。違者責獄卒。

一成獄罪囚尚有囚糧。其駁審未結囚犯。或係異

境。窶漢無人送飯。以致未定罪。而先庾斃者。不

無可憫。獄官查有此等人犯。即摘申府廳量給

囚米。候審結時申明停給。

一罪囚有微病。獄卒即稟官申明。撥醫調治。不許

至病重垂危方報。醫生須註明在簿。某犯某症。用某湯服幾劑得愈。每季類查救活數多。府廳量行給賞。

獄禁內外不許語言交通。必用獄卒傳遞。恐此輩即乘機刁勒需索。為害不淺。府廳時常稽察。及罪犯聽審不時親問。如勒索贓証的確者。獄卒盡法究治。獄官吏隱庇并究。

散給囚糧。獄卒不許剋落。

一禁令初犯作奸不便。有積年牢頭唆誘雜犯匿。

名控告者嚴查重治。

以上各款事干人命關係最重。獄官遵行如法。即註上考優獎。不如法者定註劣考。

因圖號為黑獄。罪人一入此門。備嘗諸苦。無所控訴。平民一遭扳累。擎砌冤案。覆盆無日。此地最為害。茲今得獄禁事宜。造福非淺矣。

○清理積案

紀諱元

為大獄之積案宜結各屬之責守宜均懇立成規
以免違悞事浙省訟獄煩多除大辟以下者勿論
如人命強盜諸重情其間屢駁而未
題及已題而未允者常有數百件司府縣獄所
繫者不下千餘人職為刑官七載經承訊問者亦
難更僕數矣每于披卷沉吟之際未嘗不惻然動
念而歎應死者固多不應死而死者亦不少也考
其犯罪之時多則七八年少則四五年不等其間

承問之官由院司而至府廳不知歷幾十輩
 矣○案日久則情日變○情日變則招日更○往往重犯
 未正典刑而干證被害反拖累致死○者質證無口
 則展辨得自由問官屢更即口供亦難畫一令
 判斷者何從下手○且因獄少犯眾穢氣薰蒸釀成
 瘟疫瘦斃甚多即係真盜真兇不令死于法而死
 于獄亦失明刑慎獄之初意尤多疑似而可矜者
 乎○其所以歷年最久而不結者良亦有故益以從
 來大獄必待

題允之日方是結案之時○各憲以重獄繁多不
 能一題而盡每疏不過二三十起餘盡駁司覆審
 以俟再題司為承上接下之官勢必轉批府廳府
 廳或因事從縣起又必行縣覆查根據展轉羈留
 欲其不致經年累分不可得也其間且有干証事
 主累斃質証無人不能定案者有因年遠勢殊前
 官所審之口供與後官不對不能成招者又有証
 佐被害拖累日久精疲力竭止求免禍不願復仇
 自改其口反為重囚出脫者種種情弊皆是羈延

時日之由沉擱。憲案之故。若非究根尋源。立法更始。則新舊相因。大案焉得有清楚之時。而囹圄焉得有空虛之日。乎。更有請者。從來十一府之大案。勢必盡歸本司。而大案中。有各重犯。亦必隨招。禁于司獄房。舍有數。而人犯無窮。每入其中。見此輩林林濟濟。如蜂如蟻。覺世間囚犯多。而人民少。殊不知為各府各縣之重囚。非一州一縣之罪犯也。查各省通例。某府盜情人命。必責本處道府廳縣訊鞠。成招人犯。即監本府。或有招情未協。亦必在初審兩月之內。駁訊明確。其時贓証。現在詞內之人。一呼可集。不特真偽易分。亦且不費時日。只將解府解廳解司解院。途間奔走之日期。便可歸結。此案况有差役拘提吏胥捺攔。有呼不應。欲審無由之歲月乎。直待大案將定。始駁本司衙門。一加平反。定案之後。仍將本犯發回本府監禁。招情若無疑竇。即准具題。若是即有疑難重獄。未嘗不于一年之內。定擬發落者也。豈有延至數年之後。而尚煩批駁者乎。



以○數○年○之○批○駁○而○欲○責○承○問○之○吏○必○得○數○年○以○前○
之○確○情○實○非○易○事○雖○日○不○寃○吾○不○信○也○伏○乞

憲○臺○俯○採○末○論○著○為○成○規○並○將○已○前○未○結○諸○大○獄○
刻○日○會○同○司○道○府○廳○逐○案○研○核○務○求

明○允○不○致○以○後○再○駁○肅○清○既○往○始○可○整○頓○將○來○此
甲○職○仰○體

憲○臺○慎○獄○詳○刑○之○至○意○而○從○長○計○畫○以○求○無○弊○者
也○伏○望

採○擇○施○行

○河工利弊六款

沈 謹 荃

為○敬○陳○河○工○管○見○以○備○採○擇○事○竊○職○海○鄙○鯁○生○濫

竿○梁○服○地○方○利○弊○原○未○周○知○至○河○工○一○應○事○宜○職

駐○劄○鈞○陽○距○河○遼○遠○未○經○親○歷○咨○訪○何○敢○越○俎○瀆

陳○但○就○職○一○得○之○思○有○關○切○河○務○可○避○民○困○兼○避

地○方○者○謹○列○條○開○冊○上○呈 憲○覽○伏○冀○垂○照○酌○採

施○行

一○衝○驛○州○縣○宜○酌○減○額○夫○也○河○工○重○大○勢○必○募○夫

而○所○派○夫○數○似○應○分○衝○僻○以○均○苦○樂○查○該○省○河○夫

近蒙河臺酌議計道里之遠近定地畝之多寡可謂至均且公矣但就西路州邑如新鄉至新野許州至信陽因滇黔初定兵馬驛騷一應差使較往歲十增七八前職入

觀曾將驛站事宜列款條奏業蒙撫臺垂軫將馬匹站銀酌議添補而各屬紛紛尙苦不能應副若河夫一項仍與偏僻州邑一槩僉派實有重累不均者合無懇請憲臺俯將各屬衝驛州縣之夫量行恤減多或二三十名少或十名十五名合計

衝屬所減不過三四百名而在本處減去一名一月卽省六七兩一年卽省七八十兩之費事易功鉅較若列眉至所減之夫或不能全減仍酌補于附近僻邑哀多益寡在上臺原出大公之見而彼此可無紛爭衝疲賴以甦息矣伏候憲裁一內河堤堰宜乘時脩築也中州之患在黃河歲脩工程固屬緊要獨是內地之河其名旣多其害更劇如懷衛則受太行沁濟諸水開歸則受汝潁洧澠諸水南汝則受消泌蔡息諸水每當夏秋之



交淫雨漲發一望汪洋滄爛禾苗漂沒廬舍如去
 歲項鄆襄華今歲鄆陳商考疊告水災流亡載道
 其明徵也職常經行各屬細訊土民云昔年加意
 脩築永無水患近日鄰封州縣每互相推諉以致
 年年潰漫歲歲不收合無懇請憲臺通行申飭
 令各屬查察內河故道或係本地受害或係鄰封
 受害先據實申報估計督脩即宜乘此水涸之時
 勤期堅築併飭受害地方酌協人夫共相補葺更
 有平窪近水之鄉可作水田者亦令穿渠引灌以
 盡地利將見高下皆成沃壤而水旱不能為患矣
 伏候憲裁
 一僉夫實數宜隨時酌用也險惡之工搶脩堦塞
 需夫既眾僉派無常即就職屬許州而言該州地
 數少浮其僉解之苦亦倍他處查十三年以前毋
 論已自十四年額派大王廟夫一百一十名忽七
 月間又派清河集夫二十二名又忽九月間派孟
 家埠夫九十六名合計共協夫二百二十八名矣
 十五年四月大王廟孟家埠二處方歇工而清河



集工猶未竣忽五月間又派黑堽夫一百二十八名矣至十六年二月清河集方歇工而黑堽工猶未竣忽三月間又續派常家寨夫三百五名合前黑堽之夫共協四百三十三名矣在府廳按派時原係通盤打算出自公平而今歲開歸兩府荒饑逃亡實有不堪見聞者今臨河州縣議定十五頃一名遠百里則每名遞加五頃既蒙憲臺酌議確有成模合屬官民無不歡欣但職竊謂額派之後仍懇憲臺俯賜嚴飭隨時酌撥如通省遠近

之夫合計共若干或分四季調取其季應先用若干照原數多寡挨次均派或按府分輪流其工應先調某府之夫工完即放或仍酌估工程大小工小則陸續分提工急則盡數調用總之夫數定于平日而酌調須在臨時嚴其程所以竣工寬其力所以節費將見小民益子來趨事而各屬可永久遵行矣伏候憲裁

一新報地畝宜暫免派募也本省荒地去年歲奉旨嚴查自首地畝比前季報已增數倍雖蒙恩卹

免追免罪而兩年歲課一時並徵小民猶苦難支○
 若河夫額數亦依新添地畝槩議增加勢必拋徒○
 他鄉逋虧正賦合無懇請憲臺俯賜矜恤飭行○
 藩司及該府廳嗣後募夫俱遵照舊徵熟地行派○
 不得于額外加增一名仍嚴飭州縣不許借均擎○
 名色私自添派此外漕米鹽引草豆等項亦俱照○
 原額派辦以昭休養以恤焚黎至已報地土雖經○
 造冊而虛實多寡或有欺濶應再諭各屬亟乘秋○
 穫之時嚴行踏勘確核有無務令正額不虧而懸○

其米絕庶小民咸慶更生而

國課不致逋欠矣伏候 憲裁

一調散夫役宜稽查安插也里下僉夫半係鄉愚○
 樸魯若盡令親身赴工省費既多竣工必速乃聞○
 鄉夫上工每被夫蠹凌虐始而逼之使逃旋復指○
 逃勾詐其勢遂有不得不僱覓者獨是僱覓之夫○
 又係四方遊棍或縱酒聚賭虛應逍遙或晝事畚○
 鍤暮為穿窬至秋後大工一完糾黨行劫到處流○
 殃如近日襄城獲解白玉山等盜與傍河州縣屢○

告失事皆由平日工緊則但徵夫數不暇問其來
 歷工竣則任彼星散亦不窮詰其去向之故也職
 愚以為河夫聚散關係盜源豈可因循故轍不一
 講求合無請 憲臺嚴飭各屬俱着本處里夫親
 自赴工不許夫棍圈謀代頂卽有不獲已而僱覓
 者亦須令夫頭歇家各具甘結內開某係某處人
 現任某處或下某店并無奸宄等語一投管河廳
 一發本州縣存案又每夫給一小腰牌牌上填寫
 姓名年貌任寓現應某處夫役使之出入隨帶以

便查盤仍令各夫頭十名一結一人為非眾人連
 坐如是則調集在工之日永無他患矣伏候
 憲裁
 一夫役往返宜寬期更替也州縣每月解夫必先
 期僱募當堂查點臨時起解復差役管押赴工似
 無虧少原額者矣及既到工所則夫頭押之衙官
 覈之河廳又時時監督之似亦無虛名克數者矣
 乃問此中積弊相沿難于釐剔大約州縣僉時上
 下欺朦未必盡按數起解至分工運土之日又多

奸棍承攬虛應冒破之故也。顧職愚以為二者之弊祛除猶易。惟是按月換夫之法不更則叢弊且日多。擾民且日甚。蓋各州縣離河近者一二百里。遠者三四百里。暨六七百里。無論道路跋涉風雨。阻滯有時。曠悞工程。但就小民僱覓一夫。造報有費。僉拘有費。差押有費。途次口糧有費。到工查點有費。又有火頭炊爨賃筐借鋤等費。種種不一。或一時黥卯不到。指稱逃竄。則僱寫勾提之費更有倍于平時者。嗟此笑子。其何以堪。合無懇請

憲臺通飭各州縣及管工員役。以後不許數數更夫。近工者三月一換。遠工者五月一換。定為成規。里下但僱的當之夫。預給工價。彼自不敢輕逃。萬一餽糧不繼。止令押夫差役代取。或仍令里下依期續送。倘無故私逃。必枷責示懲。如此則往回僉解之擾。可以稍減。而冒攬遷延之弊。亦當漸革。費既盡省。工必速完。所禱于河務。非渺小矣。伏候憲裁。

鼓鑄五款

陳諱懋德

鼓鑄雖有舊案可稽。但今四十餘年。興廢無定。事體繁重。必須酌議明妥。庶于充餉有濟。合行查議。行府卽查合用銅錫等料。要見作何收集。採買價值若干。應動何項銀兩。召募匠役工食。作何議給。其爐冶原總設于省城。鑄錢局見今有無存廢。堪否鑄作。中間工匠冒破侵剋。攙和鉛沙。夾帶影射。及奸民私鑄。與夫頑梗阻撓。作何申飭禁絕。從長酌議。務使有裨國用。以垂永久。火速具由申覆。以

憑詳奪等因。奉此帖行仁錢二縣。各掌印官會議。本府署縣事徐同知。遵照覆酌浙省所宜。稍有補于錢法。可垂永久利。以裨邊餉計者。量附五款。申乞裁奪。隨該本職覆加查議。逐款登答。擬合申詳。一專責成。以定爐座。查浙省萬曆四年。奉文鑄錢。于會省設立總鑄局。開爐七十二座。每爐立誠實爐頭一名。舊以清軍道專董其事。分以府清軍廳臨局總理。收發錢銅。稽察奸弊。又選廉幹府領或縣佐司其啓閉。搜檢出入。獲有夾帶等

弊。重治以法。仍于十一府屬。查收存留錢糧內。若干解司。掄派賢能官。前往產銅地方。雲南。荆。州。蕪湖等處。照彼時值。收買真正火黃銅。每觔價在六分之內。解司驗發。總理官秤收貯局。給鑄以銅一斤。鑄錢一百二十文。配給工料銀四分。八厘。嗣後商賈販浙銅。貴價在八九分之間。工料減給四厘。悉有成規。至嘉靖某年。因錢不流通。遂爾停止。迄今國事甚窘。餉處甚難。節奉。普海開鑄。惟奉行宜速。可以仰副興利之意。但

先年肇鑄之初。錢法未能疏通。所以設爐不多。目今錢法民間盛行。米豆典當百貨貿易。惟愿收錢不愿易銀。况今題准有司收給。更亦無滯。爐當倍增。錢得流布。今暫以一百二十爐開鑄。每銅一斤合遵。部題鑄錢一百三十四文。每文重一錢二分。給工料銀四分四厘。此係先年定價。况柴炭耗銅。松香木楂器具。匠作工銀。日食米蔬等費。皆從出焉。諒亦適中。無俟增減。惟每爐鑄銅。查照舊規。每限給以百斤。責限四日。鑄錢一萬三千四百文。計筭日鑄三千三百五十五文。逢五日一開局。搜檢無虞。方許交錢領銅。秤掣明白。毋容短少。虧欠遲延。及買辦料物米蔬等類。一完嚴加搜檢。進局務絕其夾帶銅鉛。有則痛懲警衆。蓋錢鑄于一局。則體式畫一。銅貯于一處。則侵冒無容。而于稽察防範。尤嚴以法。則奸弊似無所容矣。覆看得開局鼓鑄。爲仰佐軍興一急務。查浙省前規。如董理有專司。每爐鑄銅有成限。及參酌。部題每銅一斤鑄錢

一百三十四文。每文重一錢二分。給工料銀四分。四厘俱有定價。可以做行。惟浙中錢法。僅行于接壤南直三府。而浙東諸郡。未甚流通。今既准有司一體收給。自可疏通廣布。則議爐暫以百二十爐開。仍候隨時續增至銅鉛等料。見今所在開鑪。價值較貴。非設法招徠。物料恐難湊手。則委廉能官產地採買之外。或給批販商。納貨領銀。或先諭民間報納雜銅廢銅。悉照時價。見給平買。要使物價饒。而後鼓鑄可繼。若爐

頭一節。舊規所有。近南部條約。專以革鑪頭為第一義。緣此輩藉口自本。挪費圖充。後遂據為金穴。把持冒破。侵尅影射。弊有不勝數者。宜府舉事。正大光明。豈可恡小費。而滋弊窟。但匠役多人。諸務繁瑣。亦不可無一人以總其事。惟聽本司公選。誠實諳練者。承值收用。不得托名舊役。及自本名色。鑽認戀充。後有壞法。即聽革治另點。庶舊例新規。並行不悖。而邊課攸關之地。不為積奸所盤踞也。伏候上裁。

一、定支解以廣錢銅。夫鑄錢以銅，買銅以銀。二者
急需。查得舊例于十一府屬動支存留銀兩，買
銅解鑄。新錢給還，搭給行使。源源相繼。頃者蜀
中具題，部中覆議。除京邊起運，照舊徵銀外，
官吏俸薪驛傳工濬，俱銀六錢四。一例收支。衙
門贖鏹亦必銀錢相兼，以示有用。仍令置立循
環申院印發。凡一應解領收支行使過錢銀
數目，季報查覈以辨行否。又令各屬預解司局
以作錢本。度邑大小以爲多寡。然後量地遠近
次第給領，以便行使。至于錢值兩以千文，錢以
百文爲例。無容增減。浙省合照前議。先于條銀
內支若干，或買銅解司，或止解銀。司府買銅發
局鼓鑄。每銅一斤解工料銀四分四厘。配搭總
解發局鑄錢聽候發回，搭給行使。仍置循環將
用過銀錢通行數目，按季開報。院道查考覆
看得支解一欵。縣議已詳本府無容再議。伏候
上裁。

一、精製作以禁低假。夫錢鑄貴于精堅，制潔可垂。

永式使民樂用市無揀換之嫌百貨爭趨銀祛
低假之弊若新寶之鑄惟在慎重加美必勝于
漢唐宋之造其所藉在于鼓鑄銼鏃之方故舊
役爐頭熟諳于此非舊無以教新非新不能習
舊而新舊相兼斯爲得體臨局司事者亦宜覈
其勤惰甄其勸懲開報司道裁行但浙省邇來
行錢甚雜有沙錢有直脚有小錢最濫惡不堪
者此皆私鑄攙和亂真蓋未重懲以法故也茲
奉 部題通行請降樣錢照式鼓鑄與舊錢相
兼行使尤須嚴禁私鑄如遇低錢發兌許捕官
拿送究治枷示務絕其弊庶僞造可杜一面申
飭爐匠每文以一錢二分爲率不許輕重其則
色必黃潤字必端楷輪廓必厚井口方正背面
平坦邊圍圓滿沙地光亮火漆鏃邊較若畫一
則行之普海無有不納若泉之流而無滯矣覆
看得制造錢式全貴堅黃畫一可以別私錢而
便民用則銅色欲真製法欲工查南京新廠條
規銅鉛點用必官買官點不許商牙私點對半

攙和及匠供應匿藏夾帶又申飭鑄錢各役如
體有厚薄罪在翻沙之拙漏風色白罪在看火
之失沙粗面燥罪在煽風之過眼不中正罪在
省眼之忽邊不周圍罪在剉邊之怠面不光細
罪在磨錢之惰重懲不貫仍令敲毀復鑄皆當
參行嚴飭者而私錢之弊尤當嚴禁偽鑄囤販
巡捕員役嚴緝重懲其零星行使者似難遍治
以滋詐擾而更開私錢兌納官收更製之門則
私錢日銷而官錢大行矣伏候 上裁

一定錢行使以廣流布夫錢之行用惟以順民便
可以永遠流通而無阻滯之患浙省錢法盛行
闌闐中米蔬百貨典當中子母交關無一而不
並行况今官中亦許收給莫善于此但俗以十
文准九色銀九厘則白銀一分當十一文行使
明矣若使更定文數不無反起阻塞之端且非
永利之道合照民便乃相安于無滯矣至于輸
納贖鏹等項亦照每銀一兩輸錢一千一百文
凡商民店戶願赴官兌錢者每銀一兩准給錢

一千一百五十文散之民兌。每兩一千一百文。則兌戶給與五十文爲利。足以導民樂爲也。及照每銅一斤鑄錢一百三十四文。內除一百一十五文爲銅價工料之本。五文爲兌錢之利。然有兌則有利。無兌則利仍歸在官。以備銅值之用。實餘一十四文。類而利之。歲用銅八十六萬餘斤。實有餘錢一千二百四萬餘文。每十一文准銀一分。約該銀一萬九百五十餘兩。其銅萬一騰湧。再于此內裨補歲可充餉萬金。年復年

積當不貲矣。覆看得錢法行使。雖有十錢一分新例。然必從民便。順人情。方可永利無滯。縣議照民間之高下寬兌戶之微息。計通歲之餘贏。備銅值之騰湧。似皆周詳妥協。無容再議。伏候上裁。

一嚴稽覈廠局。查得錢局爲利之所在。人必趨之。迺爐匠領料物。總冶鑄勢不可缺。此輩熙熙穰穰。無非爲利而來。中間欲其潔已急公。烏可得乎。既有總理廳稽覈專督。又有分委官監守。搜

其出入卽米炭無容藏偽匠役無容夾帶領銅
納錢皆置簿籍登記稽查物料俱無遺竇其所
喫緊者在廠局必得重牆厚垣叢加荆棘高聳
難越外空馬衙夜便火夫擊柝鳴鑼繞道巡邏
難以單薄矮垣背貼民居以起布梯穿隙傳遞
偷竊之弊則一日一錢半日十錢其漏卮可勝
道哉所謂寬拓廠局以釐奸弊此錢局之首務
也覆看得錢局之設爲利藪亦爲弊穴自非防
範周密法令森嚴則佐邊急需徒爲奸鑪潤橐
之計除局內供應出入錢銅領納責成總理分
委各官專督稽察外面廠局務要高垣加棘空
衙周巡以杜布梯穿隙傳遞等弊誠爲喫緊要
務但查舊局年久坍塌見行二縣委官估計修
造另詳伏候上裁

鼓鑄一法爲奸百出從來難清此弊閱公五款
鑿鑿可見施行至第四款更見疏通之妙

○修理城垣

陳諱懋德

杭州府推官陳諱懋德為督撫地方事蒙杭嚴道陸憲牌據杭州府呈詳動支銀兩修理城垣緣由到道查得各門城垣屢經修葺取十年之內不致損壞其結在卷皆緣石匠虛冒錢糧修不堅固以致旋修旋壞擬合行查備牌仰職即查各門城垣某處于某年修葺經今幾載某處未經修葺將發來工料錢糧數目文冊逐一確查明白但今錢糧匱乏之時毋容奸匠等役通同冒破火速確覈細數



造冊報道等因。隨奉硃批。城垣每修一次。反損壞一次。皆緣石不堅大。止以原舊礮石支吾故也。往年修葺亦曾以十年爲結。今宜查明以杜此番支吾之弊。恐縣吏書通同石匠。故仰該廳查之。蒙此該本職遵照。憲批弁原牌事理。隨督同仁錢二縣親詣通城十門。將各門城垣及樓臺房舖城身牆塚等處。周視坍塌。尚少損壞處。多備細勘明。註記。仍將工料文冊發二縣。公同管工各官及匠作人等。細加確估。諭令分別大小門樓廳各等處。尾

多疎脫滲漏。椽柱間有朽蛀。止以添瓦翻蓋。朽木修換爲要。而油漆粉飾。可量裁省。至于各窩舖宿兵房。女牆塚頭等處。概稱通融。難以核筭。仍分別本門中某舖房某牆塚。係坍塌。全修。其該若干某舖房某牆塚。係損壞。量修。其該若干。其裏城坍塌等處。實估舊石。可砌幾尺。新添石料若干。俱要墊肚。丁頭加灰。以祈永久。如有銜損未坍塌者。竟行鑲補。填土及添蓋石。不得槩行拆砌。以滋煩費。及有多報丈數。與應着賠修。估後續坍塌者。行各管工官。

據實分別明確。另冊報縣確數分別各該應用工料數目申報。又查外城亦有損裂處。并河塘一帶亦應併行修葺。隨經通勘彙報。二縣覆覈確實造冊申報到職。除查該賠修者俱經開明。不估價值。外。細美內外城垣樓舖臺堞。并外城河塘等處。實計工料等銀共五百六十六兩九錢二分三釐五毫。查遵本道發下本府原報各官所估。仁和縣應晉慶春等五門。美銀八百一十一兩九錢六分。及據錢塘縣申報。分晉清波等五門。美原估銀三百六十六兩六錢九分七釐。二項共銀一千一百七十八兩六錢五分七釐。此尚未估外城在內。今加外城止用前數比之原估。計減省銀六百一十一兩七錢三分六釐五毫。卽其合用物料悉遵憲示。俱估堅大固厚。毋容泛常。塞責造冊。見在統候憲覽。所據應給錢糧。合先請詳。應動官銀貯發縣庫廳。二縣掌印官覈計當堂分結。舖匠使其辦料興工。凡諸應取料物。與應喚匠作。亦須二縣印給官牌。催取以杜詐冒。稽遲工完之日。仍請本道親

驗。有。功。効。勞。員。役。聽。候。獎。賞。以。昭。激。勸。其。稽。覈。料。物。分。別。責。成。條。款。備。載。于。後。通。候。詳。示。行。令。二。縣。一。體。遵。照。興。工。卑。職。仍。隨。時。查。考。董。理。工。程。務。在。速。完。不。致。虛。應。原。蒙。委。查。事。理。擬。合。呈。詳。一。覈。物。料。照。得。官。買。物。料。率。多。低。賈。塘。塞。不。堪。經。久。今。議。採。石。砌。城。須。紹。興。罕。山。厚。石。礪。河。塘。須。長。興。大。青。石。皆。石。性。堅。硬。耐。久。不。得。用。附。近。戈。山。茅。山。等。石。買。磚。須。蕭。山。來。字。頭。號。純。白。者。瓦。須。蕭。山。黃。板。橋。長。橋。厚。而。大。者。不。得。將。西。溪。黃。黑。疎。薄。混。雜。木。植。着。委。官。同。慣。買。牙。人。自。赴。江。干。沙。土。對。客。公。買。上。好。老。色。真。杉。買。定。移。會。南。關。免。其。抽。稅。不。得。如。前。當。官。鋪。行。將。柳。杉。木。禾。克。用。易。致。朽。蛀。石。灰。原。無。鋪。戶。止。有。零。星。肩。販。應。照。貢。院。事。例。給。價。窰。戶。買。辦。紙。筋。移。請。運。司。退。引。及。衙。門。廢。紙。如。法。和。化。毋。許。插。和。泥。土。草。紙。竹。須。老。大。毛。竹。計。筋。給。價。不。用。篔。筍。青。竹。徒。美。株。數。釘。須。建。釘。長。透。者。不。用。煤。釘。以。上。各。項。採。買。真。料。全。在。運。料。驗。明。隨。給。公。平。實。價。使。鋪。戶。無。扣。侵。守。候。而。真。物。料。自。易。集。

矣。

一、清虛冒照得向來申請修理衙門銀兩必經覆核裁減勢難親驗工程每就估額減數或什之八或什之七上之減數愈刻下之開數愈浮兼以轉展批駁守候月日吏書延指需索例錢相沿陋規已久今議修理城垣係地方保障要務與修理衙門公所不同但求堅固悠久無取丹墀飾觀會同確估已比原數裁省大半但典建巨役宜稍寬餘乃可責工程之牢固而事工未興豈能預計錙銖

不爽且續閱外城虛矧裂損等處加估灰石工料比時城身草木蒙茸近奉憲行芟削損裂之處又有露出所當督令隨便併修大抵以今估實數為案而贏縮添減據實通融似不得泥裁削之舊規成掣肘之窘計也

一、先驗料照得匠役開銷易多影冒今奏
且各項應用木石磚瓦灰釘等料俱要先運到城親驗已經頒一驗料單式分發各門經管員役照冊類纂各料數目填寫單上預粘貯料處所一目

瞭然。以便掣查足數合式。然後刻期興工。勒限竣
 事。運到物料。仍嚴飭十門管門官。嚴鎖原柵。啓閉
 依時。毋容閑人及宿守人等。乘機竊取寸木片瓦。
 犯者嚴究。庶有實物料。則有實工程矣。
 一定責成。照得修城管工。係兩縣佐領分理。再令
 仁錢二縣。選取誠恪幹事者。民十名。分任十門常
 川。在城監守。每名發與收料分料簿各一扇。令其
 收執。凡取到物料。卽時登記。分發各所。亦卽登註。
 仍與分粘驗料官。單實數符合。其管工書手。收明
 料物。卽于本單填註。某日收完。卽令典守人役。照
 數常川照管。以免差悞遺失。又查得原任黃主簿。
 精諳匠作工程。赤心肯任勞怨。合委協同監督稽
 工驗料。如法修葺。以裨保障。工完覈實。各管員役。
 一體甄別獎勸。庶趨役爭先。而工程易于就緒矣。
 其各木匠泥水石匠等。俱着匠頭。選取精熟壯健
 者。應役而幫工。搬運催僱夫役。行二縣悉照前例
 撥用。

一飭典守。照得修築城垣。原取十年。其結限內。毋

壞皆因原無墊肚丁頭故不堅久。責令賠修。或量予食費。不必議矣。若門樓廳閣窩舖宿兵房等處。不在此例。民間房屋。常加苦蓋。未免雨霑滲漏。况門樓等處。屹然高迥。風雨漂搖。鳥雀掀喙。瓦頭疎脫。滲淋木植。能保數年無朽壞坍塌之虞乎。先次修後。原議門樓舖房等處。勿俟大壞。營費不貲。每兩年于霽霖之前。量加磚瓦石灰。番蓋糖粉。庶可經久省費。呈蒙本道批行。閱今六年。未經實舉。今後合請申飭。以期必行。至各樓舖。原係衛伍百戶撥軍巡守管城。正其專責。卽拔草削木。夫甲亦有派定。戒規乃聽。其根盤蒂結。墻垣多被裂。據甚至舖房之柵門鎖鈐木匾床楞。俱遺失而不問。則典守之責。謂何。今清波鳳山一帶。各舖見有派定百戶懸扁。軍士輪班姓名。而城舖便覺完整。此其効驗也。合請周城樓舖。查復舊制。仍將塚墻編號。分明界限。其芟削草木。照管柵鎖。俱着爲例。毋容推諉。而該管伍官。亦可于此稽考勤惰。甄別獎勸。如此庶修葺以時。典守有人。而費省工倍。裨益城務。

不淺矣。伏候 憲裁。

○修理漕船

陳諱懋德

看得漕船利弊。載在規制甚詳。而今迥非其故矣。近例各旗軍運漕船隻。減存另造。其抵船價槩以二十四兩為率。倘板值不敷。例于該旗名下。追補足數。其年分未滿而減存者。照追缺運之銀。即中途損壞。告照拆回釘板。估值不敷。亦于該旗名下。追足底船之數。惟火燬漂沒大患。告有印照者。免追。此成例也。今勘管柵官。呈造減存浮沉船隻。及拆回釘板。價數亦各相合。惟是有一船必有一旗。

年來運務艱苦○旗軍疲乏○其間逃亡故絕不等○于
是船經減存○無人僉頂○又或年分未滿○未敢輕拆○
卽有旗之船○另借出運○其原給皆淪浸水中○近者
一二年○遠者四五年○日就朽爛○不堪斧削○年甚一
年○化爲烏有○此本廳已洞鑿其弊○而特立法綜
覈○以求實用也○然而二十四兩底船之規○取足本
旗通行已久○無容更議○其釘板必經本旗廠匠對
估○決不肯少估○自賠亦無容更計○惟親驗減存諸
船○料久沉河畔○木多腐朽○細叩廠頭○貝棟等乃知

若減存時○卽酌量修拆○則板猶堪用○釘亦未失○而
估值亦多在二十四兩之外者○今皆蠹蝕于歲月
之遷延○消耗于波浪之浸漬○至板腐釘失○估值縮
于額內○而展轉追賠于窮旗之手○誠一相因流弊
也○合無于今歲將冊中船隻○釘板盡行拆用○而自
後○隨減隨拆○隨估隨派○其有無旗頂造○或發廠卽
補造者○或于該廠匠名下○照估納價○不則工食扣
抵在庫候有僉旗給發承造○則不過一轉移間○而
有用之料物○不徒付水濱之溢爛○廠匠旣得實料

旗軍亦省看守皆為便計且今廠造船多雜木不堪久駕運五六年輒多減存尚有缺運銀窮旗追補甚難使早估早拆料不溢爛倘有浮值于二十四兩之外即以抵應追缺運之銀亦不費之惠也其冊內船隻見奉文發廠拆造共三十三隻其餘亦浮沉有年但可折用皆無堪運發修及釘板俱與原估不爽內止有前右二衛郭應忠劉高二名出運未估合着所屬面估發造林姜瀚蔣文元二船查無着落據柵官稱已呈道行追聽各衛覆結可也

○修造滌弊

雁諱承寵

看得取辦木料舊例先估成冊給發三分之二辨料興工循例呈請是也第查修理之事今已敝極取料太急給價過緩在上者惟取裁減數金便成節省之名在下者遂以苟且塗抹急報竣事之冊以至屋方築而輒傾墻再築而又倒則修不成其修經營已費于數年經費未酬于一旦則價不成其價未也催價之時須有分例發價之日則有扣除幾番轉手到手之物能有幾何猶未也拙者功

久完而價尚缺巧者事未舉而價併吞但得線索
 通于吏書遇有金錢在庫俾准一領數十金唾手
 可先得而究之按其工工無一二追其價價委逝
 波良可痛也其故只緣造作之時孟浪興工全不
 打筭錢糧大約今歲之工未必可徵後年之價故
 估計時非包數年之利斷不能成本府則為修造
 錢糧原係額編一遇興作須將錢糧貯庫即筭工
 若干計工而受值按料而發銀加以日省月試之
 法而又與之期日幾年壞罰賠修如此則工不拖
 于積年之久十可得七八之功未必非修理一法
 也。

洞悉鳩工之弊何帝觀火當事果能遵此而行
 金錢自不至虛費矣謹錄此以為修理券
 終



文化獎賞

小政全書

卷三

三



Faint vertical text impressions, likely bleed-through from the reverse side of the page, arranged in several columns.

