

二程全書

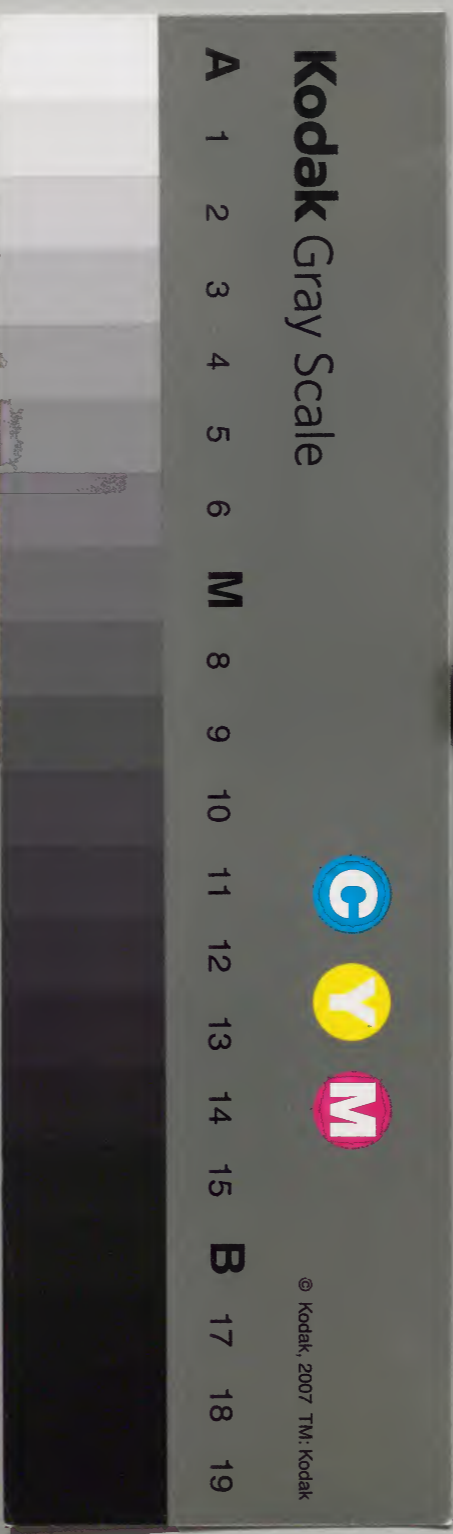
四十三  
易傳二

十五

漢書門類			
二五〇六	一五三	六	二四
號	函	架	冊

內閣文庫	
漢書	二五〇六
九四六	二八
架冊號類	函

內閣文庫	
番號	漢 2506
冊數	24 ( 15 )
函號	298 145





淺草文庫

二程全書卷之四十三 伊川易傳二

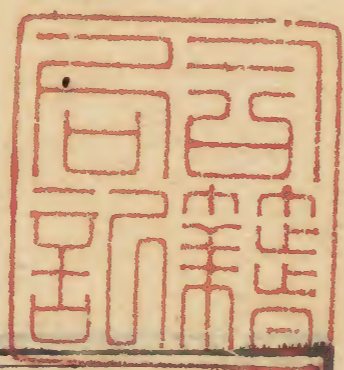
明後學嘉興徐必達校正

周易上經

三三 艮下 坤上

謙序卦有大者不可以盈故受之以謙其有既大不可至於盈滿必在謙損故大有之後受之以謙也為卦坤上艮下地中有山也地體卑下山高大之物而居地之下謙之象也以崇高之德而處卑之下謙之義也

謙亨君子有終



謙有亨之道也有其德而不居謂之謙人以謙巽  
自處何往而不亨乎君子有終君子志存乎謙巽  
達理故樂天而不競內充故退讓而不矜安履乎  
謙終身不易自卑而人益尊之自晦而德益光顯  
此所謂君子有終也在小人則有欲必競有德必  
伐雖使勉慕於謙亦不能安行而固守不能終  
也

彖曰謙亨天道下濟而光明地道卑而上行

濟當爲際此明謙而能亨之義天之道以其氣下  
際故能化育萬物其道光明下際謂下交也地之

道以其處卑所以其氣上行交於天皆以卑降而  
亨也

天道虧盈而益謙

以天行而言盈者則虧謙者則益日月陰陽是也  
地道變盈而流謙

以地勢而言盈滿者傾變而反陷卑下者流注而  
益增也

鬼神害盈而福謙

鬼神謂造化之跡盈滿者禍害之謙損者福祐之  
凡過而損不足而益者皆是也

人道惡盈而好謙

人情疾惡於盈滿而好與於謙巽也謙者人之至德故聖人詳言所以戒盈而勸謙也

謙尊而光卑而不可踰君子之終也

謙爲卑巽也而其道尊大而光顯自處雖卑屈而其德實高不可加尚是不可踰也君子至誠於謙恒而不變有終也故尊光

象曰地中有山謙君子以裒多益寡稱物平施

地體卑下山之高大而在地中外卑下而內蘊高大之象故爲謙也不云山在地中而曰地中有山

言卑下之中蘊其崇高也若言崇高蘊於卑下之中則文理不順諸象皆然觀文可見君子以裒多益寡稱物平施君子觀謙之象山而在地下是高者下之卑者上之見抑高舉下損過益不及之義以施於事則裒取多者增益寡者稱物之多寡以均其施與使得其平也

初六謙謙君子用涉太川吉

初六以柔順處謙又居一卦之下爲自處卑下之至謙而又謙也故曰謙謙能如是者君子也自處至謙衆所共與也雖用涉險難亦无患害况居平

二程全書 卷之四十三 伊傳 三  
易乎何所不吉也初處謙而以柔居下得无過於謙乎曰柔居下乃其常也但見其謙之至故爲謙謙未見其失也

象曰謙謙君子卑以自牧也

謙謙謙之至也謂君子以謙卑之道自牧也自牧自處也詩云自牧歸黃

六二鳴謙貞吉

二以柔順居中是爲謙德積於中謙德充積於中故發於外見於聲音顏色故曰鳴謙居中得正有中正之德也故云貞吉凡貞吉有爲貞且吉者有

爲得貞則吉者六二之貞吉所自有也

象曰鳴謙貞吉中心得也

二之謙德由至誠積於中所以發於聲音中心所自得也非勉爲之也

九三勞謙君子有終吉

三以陽剛之德而居下體爲衆陰所宗履得其位爲下之上是上爲君所任下爲衆所從有功勞而持謙德者也故曰勞謙古之人有當之者周公是也身當天下之大任上奉幼弱之主謙恭自牧夔夔如畏然可謂有勞而能謙矣既能勞謙又須君

子行之有終則吉夫樂高喜勝人之常情平時能謙固已鮮矣况有功勞可尊乎雖使知謙之善勉而爲之若矜負之心不忘則不能常久欲其有終不可得也唯君子安履謙順乃其常行故久而不變乃所謂有終有終則吉也九三以剛居正能終者也此爻之德最盛故象辭特重

象曰勞謙君子萬民服也

能勞謙之君子萬民所尊服也繫辭云勞而不伐有功而不德厚之至也語以其功下人者也德言盛禮言恭

自矜伐有功而不自以爲德是其德弘厚之至也言以其功勞而自謙以下於人也德言盛禮言恭以其德言之則至盛以其自處之禮言之則至恭此所謂謙也夫謙也者謂致恭以存其位者也存守也致其恭巽以守其位故高而不危滿而不溢是以能終吉也夫君子履謙乃其常行非爲保其位而爲之也而言存其位者蓋能致恭所以能存其位言謙之道如此如言爲善有令名君子豈爲令名而爲善也哉亦言其令名者爲善之故也六四无不利撝謙

四居上體切近君位六五之君又以謙柔自處九  
三又有大功德為上所任眾所宗而已居其上當  
恭畏以奉謙德之君卑巽以讓勞謙之臣動作施  
為无所不利於撝謙也撝施布之象如人手之撝  
也動息進退必施其謙蓋居多懼之地又在賢臣  
之上故也

象曰无不利撝謙不違則也

凡人之謙有所宜施不可過其宜也如六五或用  
侵伐是也唯四以處近君之地據勞臣之上故凡  
所動作靡不利於施謙如是然後中於法則故曰

不違則也謂得其宜也

六五不富以其鄰利用侵伐无不利

富者眾之所歸唯財為能聚人五以君位之尊而  
執謙順以接於下眾所歸也故不富而能有其鄰  
也鄰近也不富而得人之親也為人君而持謙順  
天下所歸心也然君道不可專尚謙柔必須威武  
相濟然後能懷服天下故利用行侵伐也威德並  
著然後盡君道之宜而无所不利也蓋五之謙柔  
當防於過故發此義

象曰利用侵伐征不服也

征其文德謙巽所不能服者也文德所不能服而不用威武何以平治天下非人君之中道謙之過也

上六鳴謙利用行師征邑國

六以柔處柔順之極又處謙之極極乎謙者也以極謙而反居高未得遂其謙之志故至發於聲音又柔處謙之極亦必見於聲色故曰鳴謙雖居无位之地非任天下之事然人之行已必須剛柔相濟上謙之極也至於大甚則反為過矣故利在以剛武自治邑國已之私有行師謂用剛武征邑國

謂自治其私

象曰鳴謙志未得也可用行師征邑國也

謙極而居上欲謙之志未得故不勝其切至於鳴也雖不當位謙既過極宜以剛武自治其私故云利用行師征邑國也

三三 坤下 震上

豫序卦有大而能謙必豫故受之以豫承二卦之義而為次也有既大能謙則有豫樂也豫者安和悅樂之義為卦震上坤下順動之象動而和順是以豫也九四為動之主上下羣陰所共應也坤



又承之以順是以動而上下順應故為和豫之義  
以二象言之雷出於地上陽始潛閉於地中及其  
動而出地奮發其聲通暢和豫故為豫也

豫利建侯行師

豫順而動也豫之義所利在於建侯行師夫建侯  
樹屏所以共安天下諸侯和順則萬民悅服兵師  
之興眾心和悅則順從而有功故悅豫之道利於  
建侯行師也又上動而下順諸侯從王師眾順令  
之象君萬邦聚大眾非和悅不能使之服從也

彖曰豫剛應而志行順以動豫

剛應謂四為羣陰所應剛得眾應也志行謂陽志  
上行動而上下順從其志得行也順以動豫震動  
而坤順為動而順理順理而動又為動而眾順所  
以豫也

豫順以動故天地如之而况建侯行師乎

以豫順而動則天地如之而弗違况建侯行師豈  
有不順乎天地之道萬物之理唯至順而已太人  
所以先天後天而不違者亦順乎理而已

天地以順動故日月不過而四時不忒聖人以順動  
則刑罰清而民服

復詳言順動之道天地之運以其順動所以日月  
天之度不過差四時之行不愆忒聖人以順動故經  
正而民興於善刑罰清簡而萬民服也  
豫之時義大矣哉

既言豫順之道矣然其旨味淵永言盡而意有餘  
也故復贊之云豫之時義大矣哉欲人研味其理  
優柔涵泳而識之也時義謂豫之時義諸卦之時  
與義用大者皆贊其大矣哉豫以下十一卦是也  
豫遯姤旅言時義坎睽蹇言時用頤太過解革言  
時各以其大者也

象曰雷出地奮豫先王以作樂崇德殷薦之上帝以  
配祖考

雷者陽氣奮發陰陽相薄而成聲也陽始潛閉地  
中及其動則出地奮震也始閉鬱及奮發則通暢  
和豫故為豫也坤順震發和順積中而發於聲樂  
之象也先王觀雷出地而奮和暢發於聲之象作  
聲樂以褒崇功德其殷盛至於薦之上帝推配之  
以祖考殷盛也禮有殷奠謂盛也薦上帝配祖考  
盛之至也

初六鳴豫凶

初六以陰柔居下四豫之主也而應之是不中正之小人處豫而為上所寵其志意滿極不勝其豫至發於聲音輕淺如是必至於凶也鳴發於聲也象曰初六鳴豫志窮凶也

云初六謂其以陰柔處下而志意窮極不勝其豫至於鳴也必驕肆而致凶矣

六二介于石不終日貞吉

逸豫之道放則失正故豫之諸爻多不得正才與時合也唯六二一爻處中正又无應為自守之象當豫之時獨能以中正自守可謂特立之操是其

節介如石之堅也介于石其介如石也人之於豫樂心悅之故遲遲遂至於耽戀不能已也二以中正自守其介如石其去之速不俟終日故貞正而吉也處豫不可安且乂也乂則溺矣如二可謂見幾而作者也夫子因二之見幾而極言知幾之道曰知幾其神乎君子上交不諂下交不瀆其知幾乎幾者動之微吉之先見者也君子見幾而作不俟終日易曰介于石不終日貞吉介如石焉寧用終日斷可識矣君子知微知彰知柔知剛萬夫之望夫見事之幾微者其神妙矣乎君子上交不至



以禮制心雖處豫時不失中正故无悔也

象曰盱豫有悔位不當也

自處不當失中正也是以進退有悔

九四由豫大有得勿疑朋盍簪

豫之所以為豫者由九四也為動之主動而衆陰悅順為豫之義四大臣之位六五之君順從之以陽剛而任上之事豫之所由也故云由豫大有得言得大行其志以致天下之豫也勿疑朋盍簪四居大臣之位承柔弱之君而當天卜之任危疑之地也獨當上之倚任而下无同德之助所以疑也

唯當盡其至誠勿有疑慮則朋類自當盍聚夫欲上下之信唯至誠而已苟盡其至誠則何患乎其无助也簪聚也簪之名簪取聚髮也或曰卦唯下陽安得同德之助曰居上位而至誠求助理必得之姤之九五曰有隕自天是也四以陽剛迫近君位而專主乎豫聖人宜為之戒而不然者豫和順之道也由和順之道不失為臣之正也如此而專主於豫乃是任天下之事而致時於豫者也故唯戒以至誠勿疑

象曰由豫大有得志大行也

由已而致天下於樂豫故為大有得謂其志得大  
行也

六五貞疾恒不死

六五以陰柔居君位當豫之時沉溺於豫不能自  
立者也權之所主眾之所歸皆在於四四之陽剛  
得眾非孰惑柔弱之君所能制也乃柔弱不能自  
立之君受制於專權之臣也居得君位貞也受制  
於下有疾苦也六居尊位權雖失而位未亡也故  
云貞疾恒不死言貞而有疾常疾而不死如漢魏  
末世之君也人君致危亡之道非一而以豫為多

極之甚為亢至於亢者不知進退存亡得喪之理  
也聖人則知而處之皆不失其正故不至於亢也

三三坤下  
坤上

坤元亨利牝馬之貞

坤乾之對也四德同而貞體則異乾以剛固為貞  
坤則柔順而貞牝馬柔順而健行故取其象曰牝  
馬之貞

君子有攸往

君子所行柔順而利且貞合坤德也

先迷後得主利

陰從陽者也待唱而和陰而先陽則為迷錯居後乃得其常也主利利萬物則主於坤生成皆地之功也臣道亦然君令臣行勞於事者臣之職也西南得朋東北喪朋安貞吉

西南陰方東北陽方陰必從陽離喪其朋類乃能成化育之功而有安貞之吉得其常則安安於常則貞是以吉也

彖曰至哉坤元萬物資生乃順承天坤厚載物德合无疆

資生之道可謂大矣乾既稱大故坤稱至至義差

象曰冥豫在上何可長也

昏冥於豫至於終極災咎行及矣其可長然乎當速渝也

三三 震下兌上

隨序卦豫必有隨故受之以隨夫悅豫之道物所隨也隨所以次豫也為卦兌上震下兌為說震為動說而動動而說皆隨之義女隨人者也以少女從長男隨之義也又震為雷兌為澤雷震於澤中澤隨而動隨之象也又以卦變言之乾之上來居坤之下坤之初往居乾之上陽來下於陰也以陽

下陰陰必說隨爲隨之義凡成卦既取二體之義  
又有取爻義者復有更取卦變之義者如隨之取  
義尤爲詳備

隨元亨利貞无咎

隨之道可以致大亨也君子之道爲衆所隨與已  
隨於人及臨事擇所隨皆隨也隨得其道則可以  
致大亨也凡人君之從善臣下之奉命學者之徙  
義臨事而從長皆隨也隨之道利在於貞正隨得  
其正然後能大亨而无咎失其正則有咎矣豈能  
亨乎

彖曰隨剛來而下柔動而說隨

大亨貞无咎而天下隨時

卦所以爲隨以剛來而下柔動而說也謂乾之上  
九來居坤之下坤之初六往居乾之上以陽剛來  
下於陰柔是以上下以貴下賤能如是物之所  
說隨也又下動而上說動而可說也所以隨也如  
是則可大亨而得正能大亨而得正則爲无咎不  
能亨不得正則非可隨之道豈能使天下隨之乎  
天下所隨者時也故云天下隨時  
隨時之義大矣哉



君子之道隨時而動從宜適變不可為典要非造  
道之深知幾能權者不能與於此也故贊之曰隨  
時之義大矣哉凡贊之者欲人知其義之大玩而  
識之也此贊隨時之義大與豫等諸卦不同諸卦  
時與義是兩事

象曰澤中有雷隨君子以嚮晦入宴息

雷震於澤中澤隨震而動為隨之象君子觀象以  
隨時而動隨時之宜萬事皆然取其最明且近者  
言之君子以嚮晦入宴息君子晝則自強不息及  
嚮昏晦則入居於內宴息以安其身起居隨時適

其宜也禮君子晝不居內夜不居外隨時之道也  
初九官有渝貞吉出門交有功

九居隨時而震體且動之主有所隨者也官主守  
也既有所隨是其所主守有變易也故曰官有渝  
貞吉所隨得正則吉也有渝而不得正乃過動也  
出門交有功人心所從多所親愛者也常人之情  
愛之則見其是惡之則見其非故妻孥之言雖失  
而多從所憎之言雖善為惡也苟以親愛而隨之  
則是私情所與豈合正理故出門而交則有功也  
出門謂非私暱交不以私故其隨當而有功

象曰官有渝從正吉也

既有隨而變必所從得正則吉也所從不正則有悔吝

出門交有功不矣也

出門而交非牽於私其交必正矣正則无失而有功

六二係小子失丈夫

二應五而比初隨先於近柔不能固守故為之戒云若係小子則失丈夫也初陽在下小子也五正應在上丈夫也二若志係於初則失九五之正應

是失丈夫也係小子而失丈夫舍正應而從不正其咎大矣二有中正之德非必至如是也在隨之時當為之戒也

象曰係小子弗兼與也

人之所隨得正則遠邪從非則失是无兩從之理二苟係初則失五矣弗能兼與也所以戒人從正當專一也

六三係丈夫失小子隨有求得利居貞

丈夫九四也小子初也陽之在上者丈夫也居下者小子也三雖與初同體而切近於四故係於四

也大抵陰柔不能自立常親係於所近者上係於四故下失於初舍初從上得隨之宜也上隨則善也如昏之隨明事之從善上隨也昔是從非舍明逐暗下隨也四亦无應无隨之者也近得三之隨必與之親善故三之隨四有求必得也人之隨於上而上與之是得所求也又凡所求者可得也雖然固不可非理枉道以隨於上苟取愛說以遂所求如此乃小人邪諂趨利之為也故云利居貞自處於正則所謂有求而必得者乃正事君子之隨也

象曰係丈夫志舍下也

既隨於上則是其志舍下而不從也舍下而從上舍卑而從高也於隨為善矣

九四隨有獲貞凶有孚在道以明何咎

九四以陽剛之才處臣位之極若於隨有獲則雖正亦凶有獲謂得天下之心隨於已為臣之道當使恩威一出於上眾心皆隨於君若人心從已危疑之道也故凶居此地者奈何唯孚誠積於中動為合於道以明哲處之則又何咎古之人有行之者伊尹周公孔明是也皆德及於民而民隨之其

得民之隨所以成其君之功致其國之安其至誠存乎中是有孚也其所施為无不中道在道也唯其明哲故能如是以明也復何過咎之有是以下信而上不疑位極而无逼上之嫌勢重而无專強之過非聖人太賢則不能也其次如唐之郭子儀威震主而主不疑亦由中有誠孚而處无甚失也非明哲能如是乎

象曰隨有獲其義凶也有孚在道明功也居近君之位而有獲其義固凶能有孚而在道則无咎盖明哲之功也

九五孚于嘉吉

九五居尊得正而中實是其中誠在於隨善其吉可知嘉善也自人君至於庶人隨道之吉唯在隨善而已下應二之正中為隨善之義

象曰孚于嘉吉位正中也

處正中之位由正中之道孚誠所隨者正中也所謂嘉也其吉可知所孚之嘉謂六二也隨以得中為善隨之所防者過也盖心所說隨則不知其過矣

上六拘係之乃從維之王用亨于西山

上六以柔順而居隨之極極乎隨者也拘係之謂隨之極如拘持縻係之乃從維之又從而維繫之也謂隨之固結如此王用亨于西山隨之極如是昔者太王用此道亨王業于西山太王避狄之難去幽來岐幽人老稚扶携以隨之如歸市蓋其人心之隨固結如此用此故能亨盛其王業於西山西山岐山也周之王業蓋興於此上居隨極固為大過然在得民之隨與隨善之固如此乃為善也施於他則過矣

象曰拘係之上窮也

隨之固如拘繫維特隨道之窮極也

三三 巽下 艮上

蠱序卦以喜隨入者必有事故受之以蠱承二卦之義以為次也夫喜悅以隨於人者必有事也無事則何喜何隨蠱所以次隨也蠱事也蠱非訓事蠱乃有事也為卦山下有風風在山下遇山而回則物亂是為蠱象蠱之義壞亂也在文為蟲皿皿之有蟲蠱壞之義左氏傳云風落山女惑男以長女下於少男亂其情也風遇山而回物皆撓亂是為有事之象故云蠱者事也既蠱而治之亦事也

以卦之象言之所以成蠱也以卦之才言之所以治蠱也

蠱元亨利涉大川

既蠱則有復治之理自古治必因亂亂則開治理自然也如卦之才以治蠱則能致元亨也蠱之大者濟時之艱難險阻也故曰利涉大川

先甲三日後甲三日

甲數之首事之始也如辰之甲乙甲第甲舍皆謂首也事之端也治蠱之道當思慮其先後三日蓋推原先後為救弊可久之道先甲謂先於此究其

所以然也後甲謂後於此慮其將然也一日二日至於三日言慮之深推之遠也究其所以然則知救之之道慮其將然則知備之之方善救則前弊可革善備則後利可久此古之聖主所以新天下而垂後世也後之治蠱者不明聖人先甲後甲之誠慮淺而事近故勞於救世而亂不革功未及成而弊已生矣甲者事之首庚者變更之首制作政教之類則云甲舉其首也發號施令之事則云庚庚猶更也有所更變也  
彖曰蠱剛上而柔下巽而止蠱

以卦變及二體之義而言剛上而柔下謂乾之初九上而為上九坤之上六下而為初六也陽剛尊而在上者也今往居於上陰柔卑而在下者也今來居於下男雖少而居上女雖長而在下尊卑得正上下順理治蠱之道也由剛之上柔之下變而為艮巽艮止也巽順也下巽而上止止於巽順也以巽順之道治蠱是以元亨也

蠱元亨而天下治也

治蠱之道如卦之才則元亨而天下治矣夫治亂者苟能使尊卑上下之義正在下者巽順在上者

能止齊安定之事皆止於順則何蠱之不治也其道大善而亨也如此則天下治矣

利涉大川往有事也

方天下壞亂之際宜涉艱險以往而濟之是往有所事也

先甲三日後甲三日終則有始天行也

夫有始則必有終既終則必有始天之道也聖人知終始之道故能原始而究其所以然要終而備其將然先甲後甲而為之慮所以能治蠱而致元亨也

象曰山下有風蠱君子以振民育德

山下有風風遇山而回則物皆散亂故為有事之象君子觀有事之象以振濟於民養育其德也在已則養德於天下則濟民君子之所事无大於此二者

初六幹父之蠱有子考无咎厲終吉

初六雖居最下成卦由之有主之義居内在下而為主子幹父蠱也子幹父蠱之道能堪其事則為有子而其考得无咎不然則為父之累故必惕厲則得終吉也處卑而尸尊事自當兢畏以六之才

雖能巽順體乃陰柔在下无應而主幹非有能濟之義若以不克幹而言則其義甚小故專言為子幹蠱之道必克濟則不累其父能厲則可以終吉乃備見為子幹蠱之大法也

象曰幹父之蠱意承考也

子幹父蠱之道意在承當於父之事也故祇敬其事以置父於无咎之地常懷惕厲則終得其吉也盡誠於父事吉之道也

九二幹母之蠱不可貞

九二陽剛為六五所應是以陽剛之才在下而幹



夫在上陰柔之事也故取子幹母蠱為義以剛陽之臣輔柔弱之君義亦相近二巽體而處柔順義為多幹母之蠱之道也夫子之於母當以柔巽輔導之使得於義不順而致敗蠱則子之罪也從容將順豈无道乎以婦人言之則陰柔可知若伸已剛陽之道遽然矯拂則傷恩所害大矣亦安能入乎在乎屈已下意巽順將承使之身正事治而已故曰不可貞謂不可貞固盡其剛直之道如是乃中道也又安能使之為甚高之事乎若於柔弱之君盡誠竭忠致之於中道則可矣又安能使之大

有為乎且以周公之聖輔成王成王非甚柔弱也然能使之為成王而已守成不失道則可矣固不能使之為義黃堯舜之事也二巽體而得中是能巽順而得中道合不可貞之義得幹母蠱之道也象曰幹母之蠱得中道也

二得中道而不過剛幹母蠱之善者也

九三幹父之蠱小有悔无大咎

三以剛陽之才居下之上主幹者也子幹父之蠱也以陽處剛而不中剛之過也然而在巽體雖剛過而不為无順順事親之本也又居得正故无大

過以剛陽之才克幹其事雖以剛過而有小小之悔終无大過咎也然有小悔已非善事親也

象曰幹父之蠱終无咎也

以三之才幹父之蠱雖小有悔終无大咎也盖剛斷能幹不失正而有順所以終无咎也

六四裕父之蠱往見吝

四以陰居陰柔順之才也所處得正故為寬裕以處其父事者也夫柔順之才而處正僅能循常自守而已若往幹過常之事則不勝而見吝也以陰柔而无應助往安能濟

象曰裕父之蠱往未得也

以四之才守常居寬裕之時則可矣欲有所往則未得也如有所往則不勝矣

六五幹父之蠱用譽

五居尊位以陰柔之質當人君之幹而下應於九二是能任剛陽之臣也雖能下應剛陽之賢而倚任之然已實陰柔故不能為創始開基之事承其舊業則可矣故為幹父之蠱夫創業垂統之事非剛明之才則不能繼世之君雖柔弱之資苟能任剛賢則可以為善繼而成令譽也太申成王皆以

臣而用譽者也

象曰幹父用譽承以德也

幹父之蠱而用有令譽者以其在下之賢承輔之  
以剛中之德也

上九不事王侯高尚其事

上九居蠱之終无繫應於下處事之外无所事之  
地也以剛明之才无應援而處无事之地是賢人  
君子不偶於時而高潔自守不累於世務者也故  
云不事王侯高尚其事古之人有行之者伊尹太  
公望之始曾子子思之徒是也不屈道以徇時既

不得施設於天下則自善其身尊高敦尚其事守  
其志節而已士之自高尚亦非一道有懷抱道德  
不偶於時而高潔自守者有知止足之道退而自  
保者有量能度分安於不求知者有清介自守不  
屑天下之事獨潔其身者所處雖有得失小大之  
殊皆自高尚其事者也象所謂志可則者進退合  
道者也

象曰不事王侯志可則也

如上九之處事外不累於世務不臣事於王侯盖  
進退以道用舍隨時非賢者能之乎其所存之志

可為法則也

三三三兌下坤上

臨序卦有事而後可大故受之以臨臨者大也蠱者事也有事則可大矣故受之以臨也韓康伯云可大之業由事而生二陽方長而盛大故為臨也為卦澤上有地澤上之地岸也與水相際臨近乎水故為臨天下之物密近相臨者莫若地與水故地上有水則為比澤上有地則為臨也臨者臨民臨事凡所臨皆是在卦取自上臨下臨民之義臨元亨利貞

以卦才言也臨之道如卦之才則大亨而正也至于八月有凶

二陽方長於下陽道嚮盛之時聖人豫為之戒曰陽雖方長至於八月則其道消矣是有凶也大率聖人為戒必於方盛之時方盛而慮衰則可以防其滿極而圖其永久若既衰而後戒亦无及矣自古天下安治未有久而不亂者蓋不能戒於盛也方其盛而不知戒故狃安富則驕侈生樂舒肆則綱紀壞忘禍亂則釁孽萌是以浸淫不知亂之至也

彖曰臨剛浸而長

說而順剛中而應

大亨以正天之道也

浸漸也二陽長於下而漸進也下兌上坤和說而順也剛得中道而有應助是以能大亨而得正合天之道剛正而和順天之道也化育之功所以不怠者剛正和順而已以此臨入臨事臨天下莫不大亨而得正也兌為說說乃和也夫彖云決而和至于八月有凶消不久也

臨二陽生陽方漸盛之時故聖人為之戒云陽雖

方長然至于八月則消而凶矣八月謂陽生之八月陽始生於復自復至遯凡八月自建子至建未也二陰長而陽消矣故云消不久也在陰陽之氣言之則消長如循環不可易也以人事言之則陽為君子陰為小人方君子道長之時聖人為之誠使知極則有凶之理而虞備之常不至於滿極則无凶也

象曰澤上有地臨君子以教思无窮容保民无疆

澤之上有地澤岸也水之際也物之相臨與含容无若水之在地故澤上有地為臨也君子觀親臨

二程全書卷之四十三 伊傳 二十一  
之象則教思元窮親臨於民則有教導之意思也  
无窮至誠无斁也觀含容之象則有容保民之心  
无疆廣大无疆限也含容有廣大之意故爲无窮  
无疆之義

初九咸臨貞吉

咸感也陽長之時感動於陰四應於初感之者也  
比他卦相應尤重四近君之位初得正位與四感  
應是以正道爲當位所信任得行其志獲乎上而  
得行其正道是以吉也他卦初上爻不言得位失  
位蓋初終之義爲重也臨則以初得位居正爲重

凡言貞吉有既正且吉者有得正則吉者有貞固  
守之則吉者各隨其事也

象曰咸臨貞吉志行正也

所謂貞吉九之志在於行正也以九居陽又應四  
之正其志正也

九二咸臨吉无不利

二方陽長而漸盛感動於六五中順之君其交之  
親故見信任得行其志所臨吉而无不利也吉者  
已然如是故吉也无不利者將然於所施爲无所  
不利也

二程全書卷之四十三 伊傳 五九  
象曰咸臨吉无不利未順命也

未者非遽之辭孟子或問勸齊伐燕有諸曰未也  
又云仲子所食之粟伯夷之所樹歟抑亦盜跖之  
所樹歟是未可知也史記侯嬴曰人固未易知古  
人用字之意皆如此今人大率用對已字故意似  
異然實不殊也九二與五感應以臨下盖以剛德  
之長而又得中至誠相感非由順上之命也是以  
吉而无不利五順體而二說體又陰陽相應故象  
特明其非由說順也

六三甘臨无攸利既憂之无咎

三居下之上臨人者也陰柔而說體又處不中正  
以甘說臨人者也在上而以甘說臨下失德之甚  
无所利也兌性既說又乘二陽之上陽方長而上  
進故不安而益甘既知危懼而憂之若能持謙守  
正至誠以自處則无咎也邪說出已能憂而改之  
復何咎乎

象曰甘臨位不當也既憂之咎不长也

陰柔之人處不中正而居下之上復乘二陽是處  
不當位也既能知懼而憂之則必強勉自改故其  
過咎不长也

六四至臨无咎

四居上之下與下體相比是切臨於下臨之至也  
臨道尚近故以此為至四居正位而下應於剛陽  
之初處近君之位守正而任賢以親臨於下是以  
无咎所處當也

象曰至臨无咎位當也

居近君之位為得其任以陰處四為得其正與初  
相應為下賢所以无咎蓋由位之當也

六五知臨大君之宜吉

五以柔中順體居尊位而下應於二剛中之臣是

能倚在於二不勞而治以知臨下者也夫以一人  
之身臨乎天下之廣若區區自任豈能周於萬事  
故自任其知者適足為不知惟能取天下之善任  
天下之聰明則无所不周不自任其知則其知  
大矣五順應於九二剛中之賢任之以臨下乃已  
以明知臨天下大君之所宜也其吉可知  
象曰大君之宜行中之謂也

君臣道合蓋以氣類相求五有中德故能倚任剛  
中之賢得太君之宜成知臨之功蓋由行其中德  
也人君之於賢才非道同德合豈能用也



上六敦臨吉无咎

上六坤之極順之至也而居臨之終敦厚於臨也與初二雖非正應然大率陰求於陽又其至順故志在從乎二陽尊而應卑高而從下尊賢取善敦厚之至也故曰敦臨所以吉而无咎陰柔在上非能臨者宜有咎也以其敦厚於順剛是以吉而无咎六居臨之終而不取極義臨无過極故止為厚義上无位之地止以在上言

象曰敦臨之吉志在内也

志在内應乎初與二也志順剛陽而敦篤其吉可

知也

坤下 巽上

觀序卦臨者大也物大然後可觀故受之以觀觀所以次臨也凡觀視於物則為觀為觀於下則為觀如樓觀謂之觀者為觀於下也人君上觀天道下觀民俗則為觀修德行政為民瞻仰則為觀風行地上徧觸萬類周觀之象也二陽在上四陰在下陽剛居尊為羣下所觀仰觀之義也在諸爻則惟取觀見隨時為義也

觀盥而不薦有孚顒若

予聞之胡翼之先生曰君子居上爲天下之表儀必極其莊敬則下觀仰而化也故爲天下之觀當如宗廟之祭始盥之時不可如旣薦之後則下民盡其至誠顛然瞻仰之矣盥謂祭祀之始盥手酌鬱鬯於地求神之時也薦謂獻腥獻熟之時也盥者事之始人心方盡其精誠嚴肅之至也至旣薦之後禮數繁縟則人心散而精一不若始盥之時矣居上者正其表儀以爲下民之觀當莊嚴如始盥之初勿使誠意少散如旣薦之後則天下之人莫不盡其孚誠顛然瞻仰之矣顛仰望也

彖曰大觀在上順而巽中正以觀天下

五居尊位以剛陽中正之德爲下所觀其德甚大故曰大觀在上下坤而上巽是能順而巽也五居中正以巽順中正之德爲觀於天下也

觀盥而不薦有孚顛若下觀而化也

爲觀之道嚴敬如始盥之時則下民至誠瞻仰而從化也不薦謂不使誠意少散也

觀天之神道而四時不忒聖人以神道設教而天下服矣

天道至神故曰神道觀天之運行四時无有差忒

則見其神妙，聖人見天道之神體，神道以設教，故天下莫不服也。夫天道至神，故運行四時，化育萬物，无有差忒。至神之道，莫可名，言惟聖人默契體其妙用，設為政教，故天下之人涵泳其德而不知其功，鼓舞其化而莫測其用，自然仰觀而戴服，故曰以神道設教而天下服矣。

象曰：風行地上，觀先王以省方，觀民設教。風行地上，周及庶物，為由歷周覽之象，故先王體之為省方之禮，以觀民俗而設政教也。天子巡省四方，觀視民俗，設為政教，如奢則約之以儉，儉則

示之以禮，是也。省方，觀民也。設教為民觀也。

初六童觀，小人无咎，君子吝。

六以陰柔之質，居遠於陽，是以觀見者淺近如童稚然，故曰童觀。陽剛中正在上，聖賢之君也。近之則見其道德之盛，所觀深遠；初乃遠之所見不明，如童蒙之觀也。小人下民也，所見昏淺，不能識君子之道，乃常分也。不足謂之過咎，若君子而如是，則可鄙吝也。

象曰：初六童觀，小人道也。

所觀不明，如童稚乃小人之分，故曰小人道也。

六二闕觀利女貞

二應於五觀於五也五剛陽中正之道非二陰暗柔弱所能觀見也故但如闕覘之觀耳闕覘之觀雖少見而不能甚明也二既不能明見剛陽中正之道則利如女子之貞雖見之不能甚明而能順從者女子之道也在女子為貞也二既不能明見九五之道能如女子之順從則不失中正乃為利也

象曰闕觀女貞亦可醜也

君子不能觀見剛陽中正之大道而僅闕覘其彷彿

佛雖能順從乃同女子之貞亦可羞醜也

六三觀我生進退

三居非其位處順之極能順時以進退者也若居當其位則無進退之義也觀我生我之所生謂動作施為出於已者觀其所生而隨宜進退所以處雖非正而未至失道也隨時進退求不失道故无悔咎以能順也

象曰觀我生進退未失道也

觀已之生而進退以順乎宜故未至於失道也

六四觀國之光利用賓于王

觀莫明於近五以剛陽中正居尊位聖賢之君也  
四切近之觀見其道故云觀國之光觀見國之盛  
德光輝也不指君之身而云國者在人君而言豈  
止觀其行一身乎當觀天下之政化則人君之道  
德可見矣四雖陰柔而異體居正切近於五觀見  
而能順從者也利用賓于王夫聖明在上則懷抱  
才德之人皆願進于朝廷輔戴之以康濟天下四  
既觀見人君之德國家之治光華盛美所宜賓于  
王朝效其智力上輔於君以施澤天下故云利用  
賓于王也古者有賢德之人則人君賓禮之故士

之仕進於王朝則謂之賓

象曰觀國之光尚賓也

君子懷負才業志在乎兼善天下然有卷懷自守  
者蓋時无明君莫能用其道不得已也豈君子之  
志哉故孟子曰中天下而立定四海之民君子樂  
之既觀見國之盛德光華古人所謂非常之遇也  
所以志願登進王朝以行其道故云觀國之光尚  
賓也尚謂志尚其志意願慕賓于王朝也  
九五觀我生君子无咎

九五居人君之位時之治亂俗之美惡繫乎已

已觀已之生若天下之俗皆君子矣則是已之施  
為政化善也乃无咎矣若天下之俗未合君子之  
道則是已之所為政治未善不能免於咎也

象曰觀我生觀民也

我生出於已者人君欲觀已之施為善否當觀於  
民俗善則政化善也王弼云觀民以察已之道  
是也

上九觀其生君子无咎

上九以陽剛之德處於上為下之所觀而不當位  
是賢人君子不在於位而道德為天下所觀仰者

也觀其生觀其所生也謂出於已者德業行義也  
既為天下所觀仰故自觀其所生若皆君子矣則  
无過咎也苟未君子則何以使人觀仰矜式是其  
咎也

象曰觀其生志未平也

雖不在位然以人觀其德用為儀法故當自慎省  
觀其所生常不失於君子則人不失所望而化之  
矣不可以不在於位故安然放意无所事也是其  
志意未得安也故云志未平也平謂安寧也

三三 震下

離上

噬嗑序卦可觀而後有所合故受之以噬嗑嗑者  
合也既有可觀然後有來合之者也噬嗑所以次  
觀也噬齧也嗑合也口中有物間之齧而後合之  
也卦上下二剛爻而中柔外剛中虛人頤口之象  
也中虛之中又一剛爻為頤中有物之象口中有  
物則隔其上下不得嗑必齧之則得嗑故為噬嗑  
聖人以卦之象推之於天下之事在之則為有物  
隔而不得合在天下則為有強梗或讒邪間隔於  
其間故天下之事不得合也當用刑罰小則懲戒  
大則誅戮以除去之然後天下之治得成矣凡天

下至於一國一家至於萬事所以不和合者皆由  
有間也無間則合矣以至天地之生萬物之成皆  
合而後能遂凡未合者皆有間也若君臣父子親  
戚朋友之間有離貳怨隙者蓋讒邪間於其間也  
除去之則和合矣故間隔者天下之大害也聖人  
觀噬嗑之象推之於天下萬事皆使去其間隔而  
合之則无不和且治矣噬嗑者治天下之大用也  
去天下之間在任刑罰故卦取用刑為義在一體  
明照而威震乃用刑之象也

噬嗑亨利用獄

噬嗑亨卦自有亨義也天下之事所以不得亨者以有間也噬而嗑之則亨通矣利用獄噬而嗑之道宜用刑獄也天下之間非刑獄何以去之云利用刑而云利用獄者卦有明照之象利於察獄也獄者所以究察情偽得其情則知爲間之道然後可以設防與致刑也

彖曰頤中有物曰噬嗑

噬嗑而亨

頤中有物故爲噬嗑有物間於頤中則爲害噬而嗑之則其害亡乃亨通也故云噬嗑而亨

剛柔分動而明雷電合而章

以卦才言也剛爻與柔爻相間剛柔分而不相雜爲明辨之象明辨察獄之本也動而明下震上離其動而明也雷電合而章雷震而電耀相須並見合而章也照與威並行用獄之道也能照則无所隱情有威則莫敢不畏上既以二象言其動而明故復言威照並用之意

柔得中而上行雖不當位利用獄也

六五以柔居中爲用柔得中之義上行謂居尊位雖不當位謂以柔居五爲不當而利於用獄者



獄之道全剛則傷於嚴暴過柔則失於寬縱五  
用獄之主以柔處剛而得中得用獄之宜也以柔  
居剛爲利用獄以剛居柔爲利否曰剛柔質也居  
用也用柔非治獄之宜也

象曰雷電噬嗑先王以明罰勅法

象无倒置者疑此文互也雷電相須並見之物亦有嗑象電明而雷威先王觀雷電之象法其明與威以明其刑罰飭其法令法者明事理而爲之防者也

初九履校滅趾无咎

九居初最下无位者也下民之象爲受刑之人當用刑之始罪小而刑輕校木械也其過小故履之於足以滅傷其趾人有小過校而滅其趾則當懲懼不敢進於惡矣故得无咎繫辭云小懲而大誡此小人之福也言懲之於小與初故得无咎也初與上无位爲受刑之人餘四爻皆爲用刑之人初居最下无位者也上處尊位之上過於尊位亦无位者也王弼以爲无陰陽之位陰陽係於奇偶豈容无也然諸卦初上不言當位不當位者蓋初終之義爲大臨之初九則以位爲正若需上六云

當位乾上九云无位爵位之位非陰陽之位也  
象曰履校滅趾不行也

履校而滅傷其趾則知懲誡而不敢長其惡故云  
不行也古人制刑有小罪則校其趾蓋取禁止其  
行使不進於惡也

六二噬膚滅鼻无咎

二應五之位用刑者也四爻皆取噬為義二居中  
得正是用刑得其中正也用刑得其中正則罪惡  
者易服故取噬膚為象噬齧人之肌膚為易入也  
滅沒也深入至沒其鼻也二以中正之道其刑易

服然乘初剛是用刑于剛強之人刑剛強之人必  
須深痛故至滅鼻而无咎也中正之道易以服人  
與嚴刑以待剛強義不相妨

象曰噬膚滅鼻乘剛也

深至滅鼻者乘剛故也乘剛乃用刑於剛強之人  
不得不深嚴也深嚴則得宜乃所謂中也

六三噬腊肉遇毒小吝无咎

三居下之上用刑者也六居三處不當位自處不  
得其當而刑于人則人不服而怨懟悖犯之如噬  
齧乾腊堅韌之物而遇毒惡之味反傷于口也

刑而人不服反致怨傷是可鄙吝也然當噬嗑時太要噬嗑而噬之雖其身處位不當而強梗難服至於遇毒然用刑非為不當也故雖可吝而亦小噬而噬之非有吝也

象曰遇毒位不當也

六三以陰居陽處位不當自處不當故所刑者難服而反毒之也

九四噬乾肺得金矢利艱貞吉

九四居近君之位當噬嗑之任者也四已過中是其間愈大而用刑愈深也故云噬乾肺肺肉之有

聯骨者乾肉而兼骨至堅難噬者也噬至堅而得金矢金取剛矢取直九四陽德剛直為得剛直之道雖用剛直之道利在克艱其事而貞固其守則吉也九四剛而明體陽而居柔剛明則傷於果故戒以知難居柔則守不固故戒以堅貞剛而不貞者有矣凡失剛者皆不貞也在噬嗑四最為善象曰利艱貞吉未光也

凡言未光其道未光大也戒於利艱貞蓋其所不足也不得中正故也

六五噬乾肉得黃金貞厲无咎

五在卦愈上而為噬乾肉反易於四之乾肺者五居尊位乘在上之勢以刑於下其勢易也在卦將極矣其為間甚大非易噬也故為噬乾肉也得黃金黃中色金剛物五居中為得中道處剛而四輔以剛得黃金也五无應而四居大臣之位得其助也貞厲无咎六五雖處中剛然實柔體故戒以必正固而懷危厲則得无咎也以柔居尊而當噬嗑之時豈可不貞固而懷危懼哉

象曰貞厲无咎得當也

所以能无咎者以所為得其當也所謂當居中用

剛而能守正慮危也

上九何校滅耳凶

上過乎尊位无位者也故為受刑者居卦之終是其間大噬之極也繫辭所謂惡積而不可揜罪大而不可解者也故何校而滅其耳凶可知矣何負也謂在頸也

象曰何校滅耳聰不明也

人之聾暗不悟積其罪惡以至於極古人制法罪之大者何之以校為其无所聞知積成其惡故以校而滅傷其耳誠聰之不明也

三三 離下  
艮上

賁序卦嗑者合也物不可以苟合而已故受之以賁賁者飾也物之合則必有文文乃飾也如人之合聚則有威儀上下物之合聚則有次序行列合則必有文也賁所以次噬嗑也為卦山下有火山者草木百物之所聚也下有火則照見其上草木品彙皆被其光彩有賁飾之象故為賁也

賁亨小利有攸往

物有飾而後能亨故曰无本不立无文不行有實而加飾則可以亨矣文飾之道可增其光彩故能

小利於進也

彖曰賁亨

柔來而文剛故亨分剛上而文柔故小利有攸往天文也

文明以止人文也

卦為賁飾之象以上下二體剛柔交相為文飾也下體本乾柔來文其中而為離上體本坤剛往文其上而為艮乃為山下有火止於文明而成賁也天下之事无飾不行故賁則能亨也柔來而文剛故亨柔來文於剛而成文明之象文明所以為賁

也賁之道能致亨實由飾而能亨也分剛上而文  
柔故小利有攸往分乾之中爻往文於艮之上也  
事由飾而加盛由飾而能行故小利有攸往夫往  
而能利者以有本也賁飾之道非能增其實也但  
加之文彩耳事由文而顯盛故為小利有攸往亨  
者亨通也往者加進也二卦之變共成賁義而柔  
分言上下各主一事者蓋離明足以致亨文柔又  
能小進也天文也文明以止人文也此承上文言  
陰陽剛柔相文者天之文也止於文明者人之文  
也止謂處於文明也質必有文自然之理理必有

對待生生之本也有上則有下有此則有彼有質  
則有文一不獨立二則為文非知道者孰能識之  
天文天之理也人文人之道也

觀乎天文以察時變

天文謂日月星辰之錯列寒暑陰陽之代變觀其  
運行以察四時之遷改也

觀乎人文以化成天下

人文人理之倫序觀人文以教化天下天下成其  
禮俗乃聖人用賁之道也賁之象取山下有火又  
取卦變柔來文剛剛上文柔凡卦有以二體之義

及二象而成者如屯取動乎險中與雲雷訟取上剛下險與天水違行是也有取一爻者成卦之由也柔得位而上下應之曰小畜柔得尊位大甲而上下應之曰大有是也有取二體又取消長之義者雷在地中復山附于地剝是也有取二象兼取二爻交變為義者風雷益兼取損上益下山下有澤損兼取損下益上是也有既以二象成卦復取爻之義者夬之剛決柔姤之柔遇剛是也有以用成卦者巽乎水而上水井木上有火鼎是也鼎又以卦形為象有以形為象者山下有雷頤頤中有

物曰噬嗑是也此成卦之義也如剛上柔下損上益下謂剛居上柔在下損於上益於下據成卦而言非謂就卦中升降也如訟无妄云剛來豈自 upper 體而來也凡以柔居五者皆云柔進而上行柔居下者也乃居尊位是進而上也非謂自下體而上也卦之變皆自乾坤先儒不達故謂賁本是泰卦豈有乾坤重而為泰又由泰而變之理下離本乾中爻變而成離上艮本坤上交變而成艮離在內故云柔來艮在上故云剛上非自下體而上也乾坤變而為六子八卦重而為六十四皆由乾坤之

變也

象曰山下有火賁君子以明庶政无敢折獄

山者草木百物之所聚生也火在其下而上照庶類皆被其光明爲賁飾之象也君子觀山下有火明照之象以修明其庶政成文明之治而无果敢於折獄也折獄者人君之所致慎也豈可恃其明而輕自用乎乃聖人之用心也爲戒深矣象之所取唯以山下有火明照庶物以用明爲戒而賁亦自有无敢折獄之義折獄者專用情實有文飾則没其情矣故无敢用文以折獄也

初九賁其趾舍車而徒

初九以剛陽居明體而處下君子有剛明之德而在下者也君子在五位之地无所施於天下惟自賁飾其所行而已趾取在下而所以行也君子脩飾之道正其所行守節處義其行不苟義或不當則舍車輿而寧徒行衆人之所羞而君子以爲賁也舍車而徒之義兼於比應取之初比二而應四應四正也與二非正也九之剛明守義不近與於二而遠應於四舍易而從難如舍車而徒行也守節義君子之賁也是故君子所賁世俗所羞世俗



所貴君子所賤以車徒爲言者因趾與行爲義也  
象曰舍車而徒義弗乘也

舍車而徒行者於義不可以乘也初應四正也從  
二非正也近舍二之易而從四之難舍車而徒行  
也君子之貴守其義而已

六二賁其須

卦之爲賁雖由兩爻之變而文明之義爲重二實  
賁之主也故主言賁之道飾於物者不能大變其  
質也因其質而加飾耳故取須義須隨頤而動者  
也動止唯繫於所附猶善惡不由於賁也二之文

明惟爲賁飾善惡則繫其質也

象曰賁其須與上興也

以須爲象者謂其與上同興也隨上而動動止惟  
繫所附也猶加飾於物因其質而賁之善惡在其  
質也

九三賁如濡如永貞吉

三處文明之極與二四二陰間處相賁賁之盛者  
也故云賁如如辭助也賁飾之盛光彩潤澤故云  
濡如光彩之盛則有潤澤詩云麀鹿濯濯永貞吉  
三與二四非正應相比而成相賁故戒以常永貞

正賁者飾也賁飾之事難乎常也故永貞則吉三與四相賁又下比於二二柔文一剛上下交賁為賁之盛也

象曰永貞之吉終莫之陵也

飾而不常且非正人所陵侮也故戒能永正則吉也其實既常而正誰能陵之乎

六四賁如皤如白馬翰如匪寇婚媾

四與初為正應相賁者也本當賁如而為三所隔故不獲相賁而皤如皤白也未獲賁也馬在下而動者也未獲相賁故云白馬其從正應之志如飛

故云翰如匪為九三之寇讐所隔則婚媾遂其相親矣已之所乘與動於下者馬之象也初四正應終必獲親第始為其間隔耳

象曰六四當位疑也匪寇婚媾終无尤也

四與初相遠而三介於其間是所當之位為可疑也雖為三寇讐所隔未得親於婚媾然其正應理直義勝終必得合故云終无尤也尤怨也終得相賁故无怨尤也

六五賁于丘園束帛戔戔吝終吉

六五以陰柔之質密比于上九剛陽之賢陰比于

陽復无所繫應從之者也受賁於上九也自古設險守國故城壘多依丘坂丘謂在外而近且高者園圃之地最近城邑亦在外而近者丘園謂在外而近者指上九也六五雖居君位而陰柔之才不足自守與上之剛陽相比而志從焉獲賁於外比之賢賁于丘園也若能受賁於上九受其裁制如束帛而戔戔則雖其柔弱不能自為為可吝少然能從於人成賁之功終獲其吉也戔戔剪裁分裂之狀帛未用則束之故謂之束帛及其制為衣服必剪裁分裂戔戔然束帛喻六五本質戔戔謂受

人剪裁而成用也其資於人與蒙同而蒙不言吝者蓋童蒙而賴於人乃其宜也非童幼而資賁於人為可吝耳然享其功終為吉也

象曰六五之吉有喜也

能從人以成賁之功享其吉美是有喜也

上九白賁无咎

上九賁之極也賁飾之極則失於華僞惟能質白其實則无過失之咎白素也尚質素則不失其本真所謂尚質素者非无飾也不使華沒實耳

象曰白賁无咎上得志也

白賁无咎以其在上而得志也上九為得志者在  
上而文柔成賁之功六五之君又受其賁故雖居  
无位之地而實尸賁之功為得志也與他卦居極  
者異矣既在上而得志處賁之極將有華偽失實  
之咎故戒以質素則无咎飾不可過也

三三三 坤下 艮上

剝序卦賁者飾也致飾然後亨則盡矣故受之以  
剝夫物至于文飾亨之極也極則必反故賁終則  
剝也卦五陰而一陽陰始自下生漸長至于盛極  
羣陰消剝於陽故為剝也以二體言之山附於地

山高起地上而反附著於地頽剝之象也

剝不利有攸往

剝者羣陰長盛消剝於陽之時衆小人剝喪於君  
子故君子不利有所往惟當巽言晦迹隨時消息  
以免小人之害也

彖曰剝剝也柔變剛也

不利有攸往小人長也

剝剝也謂剝落也柔變剛也柔長而剛變也夏至  
一陰生而漸長一陰長則一陽消至於建戌則極  
而成剝是陰柔變剛陽也陰小人之道方長盛而

剝消於陽故君子不利有所往也

順而止之觀象也君子尚消息盈虛天行也

君子當剝之時知不可有所往順時而止乃能觀  
剝之象也卦有順止之象乃處剝之道君子當觀  
而體之君子尚消息盈虛天行也君子存心消息  
盈虛之理而能順之乃合乎天行也理有消衰有  
息長有盈滿有虛損順之則吉逆之則凶君子隨  
時敦尚所以事天也

象曰山附於地剝上以厚下安宅

艮重於坤山附于地也山高起於地而反附著于

地也剝之象也上謂人君與居人上者觀剝之象  
而厚固其下以安其居也下者上之本未有基本  
固而能剝者也故上之剝必自下下剝則上危矣  
爲人上者知理之如是則安養人民以厚其本乃  
所以安其居也書曰民惟邦本本固邦寧  
初六剝牀以足蔑貞凶

陰之剝陽自下而上以牀爲象者取身之所處也  
自下而剝漸至于身也剝牀以足剝牀之足也剝  
始自下故爲剝足陰自下進漸消蔑于貞正凶之  
道也蔑无也謂消亡於正道也陰剝陽柔變剛是

邪侵正小人消君子其凶可知

象曰剝牀以足以滅下也

取牀足為象者以陰侵沒陽于下也滅沒也侵滅正道自下而上也

六二剝牀以辨蔑貞凶

辨分隔上下者牀之幹也陰漸進而上剝至于辨愈蔑於正也凶益甚矣

象曰剝牀以辨未有與也

陰之侵剝於陽得以益盛至於剝辨者以陽未有應與故也小人侵剝君子若君子有與則可以勝

小人不能為害矣唯其无與所以被蔑而凶當消剝之時而无徒與豈能自存也言未有與剝之未盛有與猶可勝也示人之意深矣

六三剝之无咎

衆陰剝陽之時而三獨居剛應剛與上下之陰異矣志從於正在剝之時為无咎者也三之為可謂善矣不言吉何也曰方羣陰剝陽衆小人害君子三雖從正其勢孤弱所應在无位之地於斯時也難乎免矣安得吉也其義為无咎耳言其无咎所以勸也

象曰剝之无咎失上下也

三居剝而无咎者其所處與上下諸陰不同是與其同類相失於處剝之道為无咎如東漢之呂強是也

六四剝牀以膚凶

始剝於牀足漸至于膚膚身之外也將滅其身矣其凶可知陰長已盛陽剝已甚貞道已消故更不言蔑貞直言凶也

象曰剝牀以膚切近災也

五為君位剝已及四在入則剝其膚矣剝及其膚

身垂於亡矣切近於災禍也

六五貫魚以宮人寵无不利

剝及君位剝之極也其凶可知故更不言剝而別設義以開小人遷善之門五羣陰之主也魚陰物故以為象五能使羣陰順序如貫魚然反獲寵愛於在上之陽如宮人則无所不利也宮人宮中之人妻妾侍使也以陰言且取獲寵愛之義以一陽在上眾陰有順從之道故發此義

象曰以宮人寵终无尤也

羣陰消剝於陽以至於極六五若能長率羣陰駢

首順序反獲寵愛於陽則終無過尤也於剝之將終復發此義聖人勸遷善之意深切之至也

上九碩果不食君子得輿小人剝廬

諸陽消剝已盡獨有上九一爻尚存如碩大之果不見食將見復生之理上九亦變則純陰矣然陽無可盡之理變於上則生於下無間可容息也聖人發明此理以見陽與君子之道不可亡也或曰剝盡則為純坤豈復有陽乎曰以卦配月則坤當十月以氣消息言則陽剝為坤陽來為復陽未嘗盡也剝盡於上則復生於下矣故十月謂之陽月

恐疑其無陽也陰亦然聖人不言耳陰道盛極之時其亂可知亂極則自當思治故衆心願載於君子君子得輿也詩匪風下泉所以居變風之終也理既如是在卦亦衆陰宗陽為共載之象小人剝廬若小人則當剝之極剝其廬矣无所容其身也更不論爻之陰陽但言小人處剝極則及其廬矣廬取在上之象或曰陰陽之消必待盡而後復生於下此在上便有復生之義何也夫之上六何以言終有凶曰上九居剝之極上有一陽陽無可盡之理故明其有復生之義見君子之道不可亡也



夫者陽消陰陰小人之道也故但言其消亡耳何  
用更言却有復生之理乎

象曰君子得輿民所載也小人剝廬終不可用也

正道消剝既極則人復思治故陽剛君子為民所  
承載也若小人處剝之極則小人之窮耳終不可  
用也非謂九為小人但言剝極之時小人如是也

三三 震下坤上

復序卦物不可以終盡剝窮上反下故受之以復  
物无剝盡之理故剝極則復來陰極則陽生陽剝  
極於上而復生於下窮上而反下也復所以次剝

也為卦一陽生於五陰之下陰極而陽復也歲十  
月陰盛既極冬至則一陽復生於地中故為復也  
陽君子之道陽消極而復反君子之道消極而復  
長也故為反善之義

復亨出入无疾朋來无咎

復亨既復則亨也陽氣復生於下漸亨盛而生育  
萬物君子之道既復則漸以亨通澤於天下故復  
則有亨盛之理也出入无疾出入謂生長復生於  
內入也長進於外出也先云出語順耳陽生非自  
外也來於內故謂之入物之始生其氣至微故多

屯艱陽之始生其氣至微故多摧折春陽之發為陰寒所折觀草木於朝暮則可見矣出入无疾謂微陽生長无害之者也既无害之而其類漸進而來則將亨盛故无咎也所謂咎在氣則為差忒在君子則為抑塞不得盡其理陽之當復雖使有疾之固不能止其復也但為阻礙耳而卦之才有无疾之義乃復道之善也一陽始生至微固未能勝羣陰而發生萬物必待諸陽之來然後能成生物之功而无差忒以朋來而无咎也三陽子丑寅之氣生成萬物衆陽之功也若君子之道既消而復

豈能便勝於小人必待其朋類漸盛則能協力以勝之也

反復其道七日來復利有攸往

謂消長之道反復迭至陽之消至七白而來復始陽之始消也七變而成復故云七白謂七更也臨云八月有凶謂陽長至下陰長歷八月也陽進則陰退君子道長則小人道消故利有攸往也

彖曰復亨剛反

動而以順行是以出入无疾朋來无咎

復亨謂剛反而亨也陽剛消極而來反既來反則

漸長盛而亨通矣動而以順行是以出入无疾朋來无咎以卦才言其所以然也下動而上順是動而以順行也陽剛反而順動是以得出入无疾朋來而无咎也朋之來亦順動也  
反復其道七日來復天行也  
利有攸往剛長也  
復其見天地之心乎  
其道反復往來迭消迭息七日而來復者天地之運行如是也消長相因天之理也陽剛君子之道長故利有攸往一陽復於下乃天地生物之心也

先儒皆以靜為見天地之心蓋不知動之端乃天地之心也非知道者孰能識之

象曰雷在地中復先王以至日閉關商旅不行后不省方

雷者陰陽相薄而成聲當陽之微未能發也雷在地中陽始復之時也陽始生於下而甚微安靜而後能長先王順天道當至日陽之始生安靜以養之故閉關使商旅不得行人君不省視四方觀復之象而順天道也在一人之身亦然當安靜以養其陽也

初九不遠復无祗悔元吉

復者陽反來復也陽君子之道故復為反善之義  
初剛陽來復處卦之初復之最先者也是不遠而  
復也失而後有復不失則何復之有惟失之不遠  
而復則不至於悔太善而吉也祗宜音抵抵也王  
篇云適也義亦同无祗悔不至於悔也坎卦曰祗  
既平无咎謂至既平也顏子无形顯之過夫子謂  
其庶幾乃无祗悔也過既未形而改何悔之有既  
未能不勉而中所欲不踰矩是有過也然其明而  
剛故一有不善未嘗不知既知未嘗不遽改故不

至於悔乃不遠復也祗陸德明音支王篇五經文  
字羣經音辨並見衣部  
象曰不遠之復以修身也

不遠而復者君子所以修其身之道也學問之道  
无他也唯其知不善則速改以從善而已

六二休復吉

二雖陰爻處中正而切比於初志從於陽能下仁  
也復之休美者也復者復於禮也復禮則為仁初  
陽復復於仁也二比而下之所以美而吉也  
象曰休復之吉以下仁也

為復之休美而吉者以其能下仁也仁者天下之  
公善之本也初復於仁二能親而下之是以吉也

六三頻復厲无咎

三以陰躁處動之極復之頻數而不能固者也復  
貴安固頻復頻失不安於復也復善而屢失危之  
道也聖人開遷善之道與其復而危其屢失故云  
厲无咎不可以頻失而戒其復也頻失則為危屢  
復何咎過在失而不在復也

象曰頻復之厲義无咎也

頻復頻失雖為危厲然復善之義則无咎也

六四中行獨復

此爻之義最宜詳玩四行羣陰之中而獨能復自  
處於正下應於陽剛其志可謂善矣不言吉凶者  
蓋四以柔居羣陰之間初方甚微不足以相援亦  
可濟之理故聖人但稱其能獨復而不欲言其獨  
從道而必凶也曰然則不言无咎何也曰以陰居  
陰柔弱之甚雖有從陽之志終不克濟非无咎也  
象曰中行獨復以從道也

稱其獨復者以其從陽剛君子之善道也

六五敦復无悔

六五以中順之德處君位能敦篤於復善者也故无悔雖本善戒亦在其中矣陽復方微之時以柔居尊下復无助未能致亨吉也能无悔而已

象曰敦復无悔中以自考也

以中道自成也五以陰居尊處中而體順能敦篤其志以中道自成則可以无悔也自成謂成其中順之德

上六迷復凶有災眚用行師終有大敗以其國君凶至于十年不克征

以陰柔居復之終終迷不復者也迷而不復其凶

可知有災眚災天災自外來眚已過由自作既迷不復善在已則動皆過失災禍亦自外而至蓋所招也迷道不復无施而可用以行師則終有大敗以之為國則君之凶也十年者數之終至於十年不克征謂終不能行既迷於道何時而可行也

象曰迷復之凶反君道也

復則合道既迷於復與道相反也其凶可知以其國君凶謂其反君道也人君居上而治眾當從天下之善乃迷於復反君之道也非止人君凡人迷於復者皆反道而凶也

三三三 震下 乾上

无妄序卦復則不妄矣故受之以无妄復者反於道也既復於道則合正理而无妄故復之後受之以无妄也為卦乾上震下震動也動以天為无妄動以人欲則妄矣无妄之義大矣哉

无妄元亨利貞其匪正有眚不利有攸往

无妄者至誠也至誠者天之道也天之化育萬物生生不窮各正其性命乃无妄也人能合无妄之道則所謂與天地合其德也无妄有大亨之理君子行无妄之道則可以致大亨矣无妄天之道也

卦言人由无妄之道也利貞法无妄之道利在貞正失貞正則妄也雖无邪心苟不合正理則妄也乃邪心也故有匪正則為過眚既已无妄不宜有往往則妄也

彖曰无妄剛自外來而為主於内

謂初九也坤初爻變而為震剛自外而來也震以初爻為主成卦由之故初為无妄之主動以天為无妄動而以天動為主也以剛變柔為以正去妄之象又剛正為主於内无妄之義也九居初正也動而健剛中而應大亨以正天之命也

二程全書卷之四十三 伊傳  
下動而上健是其動剛健也剛健无妄之體也剛  
中而應五以剛居中正二復以中正相應是順理  
而不妄也故其道大亨通而真正乃天之命也天  
命謂天道也所謂无妄也  
其匪正有眚不利有攸往无妄之往何之矣天命不  
祐行矣哉  
所謂无妄正而已小失於正則為有過乃妄也所  
謂匪正盖由有往若无妄而不往何由有匪正乎  
无妄者理之正也更有往將何之矣乃入於妄也  
往則停於天理天道所不祐可行乎哉

象曰天下雷行物與无妄先主以茂對時育萬物  
雷行於天下陰陽交和相薄而成聲於是驚蟄藏  
振萌芽發生萬物其所賦與洪纖高下各正其性  
命无有差妄物與无妄也先主觀天下雷行發生  
賦與之象而以茂對天時養育萬物使各得其宜  
如天與之无妄也茂盛也茂對之為言猶盛行永  
言之比對時謂順合天時天道生萬物各正其性  
命而不妄王者體天之道養育人民以至昆蟲草  
木使各得其宜乃對時育物之道也  
初九无妄往吉



九以陽剛為主於內无妄之象以剛實變柔而居  
內中誠不妄者也以无妄而往何所不吉卦辭言  
不利有攸往謂既无妄不可復有往也過則妄矣  
爻言往吉謂以无妄之道而行則吉也  
象曰无妄之往得志也

以无妄而往无不得其志也盖誠之於物无不能  
動以之修身則身正以之治事則事得其理以之  
臨人則人感而化无所往而不得其志也

六二不耕穫不菑畲則利有攸往

凡理之所然者非妄也人所欲為者乃妄也故以

耕穫菑畲譬之六二居中得正又應五之中正居  
動體而柔順為動能順乎中正乃无妄者也故極  
言无妄之義耕農之始穫其成終也田一歲曰菑  
三歲曰畲不耕而穫不菑而畲謂不首造其事因  
其事理所當然也首造其事則是人心所作為乃  
妄也因事之當然則是順理應物非妄也穫與畲  
是也盖耕則必有穫菑則必有畲是事理之固然  
非心意之所造作也或曰聖人制作以利天下者  
皆造端也豈非妄乎曰聖人隨時制作合乎風氣  
之宜未嘗先時而開之也若不待時則一聖人足

以盡爲矣豈待累聖繼作也時乃事之端聖人隨時而爲也

象曰不耕穫未富也

未者非必之辭臨卦曰未順命是也不耕而穫不蓄而畬因其事之當然既耕則必有穫既蓄則必成畬非必以穫畬之富而爲也其始耕蓄乃設心在於求穫畬是以其富也心有欲而爲者則妄也六三无妄之災或繫之牛行人之得邑人之災三以陰柔而不中正是爲妄者也又志應於上欲也亦妄也在无妄之道爲災害也人之妄動由有

欲也妄動而得亦必有失雖使得其所利其動而妄失已大矣况復凶悔隨之乎知者見妄之得則知其失必與稱也故聖人因六三有妄之象而發明其理云无妄之災或繫之牛行人之得邑人之災言如三之爲妄乃无妄之災害也設如有得其失隨至如或繫之牛或謂設或也或繫得牛行人得之以爲有得邑人失牛乃是災也借使邑人繫得馬則行人失馬乃是災也言有得則有失不足以爲得也行人邑人但言有得則有失非以爲彼已也妄得之福災亦隨之妄得之得失亦稱之固

不足以為得也人能知此則不為妄動矣

象曰行人得牛邑人災也

行人得牛乃邑人之災也有得則有失何足以為得牛

九四可貞无咎

四剛陽而居乾體復无應與无妄者也剛而无私豈有妄乎可貞固守此自无咎也九居陰得為正乎曰以陽居乾體若復處剛則為過矣過則妄也居四无尚剛之志也可貞與利貞不同可貞謂其所處可貞固守之利貞謂利於貞也

象曰可貞无咎固有之也

貞固守之則无咎也

九五无妄之疾勿藥有喜

九以中正當尊位下復以中正順應之可謂无妄之至者也其道无以加矣疾為之病者也以九五之无妄如其有疾勿以藥治則有喜也人之有疾則以藥石攻去其邪以養其正若氣體平和本无疾病而攻治之則反害其正矣故勿藥則有喜也有喜謂疾自亡也无妄之所謂疾者謂若治之而不治率之而不從化之而不革以妄而為无妄之

疾舜之有苗周公之管蔡孔子之叔孫武叔是也  
既已无妄而有疾之者則當自如无妄之疾不足  
患也若遂自攻治乃是渝其无妄而遷於妄也五  
既处无妄之極故惟戒在動動則妄矣

象曰无妄之藥不可試也

人之有妄理必修改既无妄矣復藥以治之是反  
爲妄也其可用乎故云不可試也試暫用也猶曰  
少嘗之也

上九无妄行有眚无攸利

上九居卦之終无妄之極者也極而復行過於理

也過於理則妄也故上九而行則有過眚而无所  
利矣

象曰无妄之行窮之災也

无妄既極而復加進乃爲妄矣是窮極而爲災害  
也

三三 乾下  
艮上

大畜序卦有无妄然後可畜故受之以大畜无妄  
則爲有實故可畜聚大畜所以次无妄也爲卦艮  
上乾下天而在於山中所畜至大之象畜爲畜止  
又爲畜聚止則聚矣取天在山中之象則爲蘊畜

取良之止乾則為畜止止而後有積故止為畜義  
大畜利貞不家食吉利涉大川

莫大於天而在山中良在上而止乾於下皆蘊畜  
至大之象也在人為學術道德充積於內乃所畜  
之大也凡所畜聚皆是專言其大若人之蘊畜宜  
得正道故云利貞若夫異端偏學所畜至多而不  
正者固有矣既道德充積於內宜在上位以享天  
祿施為於天下則不獨於一身之吉天下之吉也  
若窮處而自食於家道之否也故不家食則吉所  
畜既大宜施之於時濟天下之艱險乃大畜之用

也故利涉大川此只據大畜之義而言彖更以卦  
之才德而言諸爻則惟有止畜之義蓋易體道隨  
宜取明且近者

彖曰大畜剛健篤實輝光日新其德

以卦之才德而言也乾體剛健良體篤實人之才  
剛健篤實則所畜能大充實而有輝光畜之不匱  
則其德日新也

剛上而尚賢能止健大正也

剛上陽居上也陽剛居尊位之上為尚賢之義正  
居健上為能止健之義止乎健者非大正則安能

以剛陽在上與尊尚賢德能止至健皆大正之道也

不家食吉養賢也

利涉大川應乎天也

大畜之人所宜施其所畜以濟天下故不食於家則吉謂居天位享天祿也國家養賢賢者得行其道也利涉大川謂大有蘊畜之人宜濟天下之艱險也象更發明卦才云所以能涉大川者以應乎天也六五君也下應乾之中爻乃大畜之君應乾而行也所行能應乎天无艱險之不可濟况其他

乎

象曰天在山中大畜君子以多識前言往行以畜其德

天為至大而在山之中所畜至大之象君子觀象以大其蘊畜人之蘊畜由學而大在多聞前古聖賢之言與行考跡以觀其用察言以求其心識而得之以畜成其德乃大畜之義也

初九有厲利已

大畜止畜乾也故乾三爻皆取被止為義艮三爻皆取止之為義初以陽剛又健體而居下必上

進者也六四在上畜止於巳安能敵在上得位之勢若犯之而進則有危厲故利在巳而不進也在他卦則四與初為正應相援者也在大畜則相應乃為相止畜上與三皆陽則為合志蓋陽皆上進之物故有同志之象而无相止之義

象曰有厲利巳不犯災也  
有危則宜巳不可犯災危而行也不度其勢而進有災必矣

九二輿說輶

二為六五所畜止勢不可進也五據在上之勢豈

可犯也二雖剛健之體然其處得中道故進止无失雖志於進度其勢之不可則止而不行如車輿脫去輪輶謂不行也

象曰輿說輶中无尤也

輿說輶而不行者蓋其處得中道動不失宜故无過尤也善莫善於剛中柔中者不至於過柔耳剛中中而才也初九處不得中故戒以有危宜巳二得中進止自无過差故但言輿說輶謂其能不行也不行則无尤矣初與二乾體剛健而不足以進四與五陰柔而能止時之盛衰勢之強弱學易者

所宜深識也

九三良馬逐利艱貞曰閑輿衛利有攸往

三剛健之極而上九之陽亦上進之物又處畜之極而思變也與三乃不相畜而志同相應以進者也三以剛健之才而在上者與合志而進其進如良馬之馳逐言其速也雖其進之勢速不可恃其才之健與上之應而忘備與慎也故宜艱難其事而由真正之道輿者用行之物衛者所以自防當自日常閑習其車輿與其防衛則利有攸往矣三乾體而居正能貞者也當有銳進故戒以知難與

不失其貞也志既銳於進雖剛明有時而失不得不誠也

象曰利有攸往上合志也

所以利有攸往者以與在上者合志也上九陽性上進且畜已極故不下畜三而與合志上進也

六四童牛之牯元吉

以位而言則四下應於初畜初者也初居最下陽之微者微而畜之則易制猶童牛而加牯太善而吉也柔輪畜道則四良體居上位而得正是以正德居大臣之位當畜之狂者也大臣之任上畜止



二程全書卷之四十三 伊傳 十三  
人君之邪心下畜止天下之惡人人之惡止於初則易既盛而後禁則扞格而難勝故上之惡既甚則雖聖人救之不能免違拂下之惡既甚則雖聖人治之不能免刑戮莫若止之於初如童牛而加牯則元吉也牛之性舐觸以角故牯以制之若童犢始角而加之以牯使舐觸之性不發則易而无傷以况六四能畜止上下之惡於未發之前則大善之吉也

象曰六四元吉有喜也

天下之惡已盛而止之則上勞於禁制而下傷於

刑誅故畜止於微小之前則大善而吉不勞而无傷故可喜也四之畜初是也上畜亦然

六五積豕之牙吉

六五居君位止畜天下之邪惡夫以億兆之衆發其邪欲之心人君欲力以制之雖密法嚴刑不能勝也夫物有總攝事有機會聖人操得其要則視億兆之心猶一心道之斯行止之則戢故不勞而治其用若積豕之牙也不剛躁之物而牙爲猛利若強制其牙則用力勞而不能止其躁猛雖繫之維之不能使之變也若積去其勢則牙雖存而剛

二程全書卷之四十三 伊傳 十三

躁自止其用如此所以畜也君子發獯豕之義知天下之惡不可以力制也則察其機持其要塞絕其本原故不假刑罰嚴峻而惡自止也且如止盜民有欲心見利則動苟不知教而迫於饑寒雖刑殺日施其能勝億兆利欲之心乎聖人則知所以止之之道不尚威刑而修政教使之有農桑之業知廉耻之道雖賞之不竊矣故止惡之道在知其本得其要而已不嚴刑於彼而修政於此是猶患豕牙之利不制其牙而殯其勢也

象曰六五之吉有慶也

在上者不知止惡之方嚴刑以敵民欲則其傷甚而无功若知其体制之有道則不勞无傷而俗革天下之福慶也

上九何天之衢亨

予聞之胡先生曰天之衢亨誤加何字事極則反理之常也故畜極而亨小畜畜之小故極而成大畜畜之大故極而散極既當變又陽性上行故遂散也天衢天路也謂虛空之中雲氣飛鳥往來故謂之天衢天衢之亨謂其亨通曠闊无有蔽阻也在畜道則變矣變而亨非畜道之亨也

象曰何天之衢道大行也

何以謂之天衢以其无<sub>レ</sub>止礙道路大通行也以天衢非常語故象特設問曰何謂天之衢以道路大通行取空豁之狀也以象有何字故爻下亦誤加之

三三三 震上 艮下

頤序卦物畜然後可養故受之以頤夫物既畜聚則必有以養之无養則不能存息頤所以次大畜也卦上艮下震上下二陽爻中含四陰上止而下動外實而中虛人頤頤之象也頤養也人口所以

飲食養人之身故名爲頤聖人設卦推養之義大至於天地養育萬物聖人養賢以及萬民與人之養生養形養德養人皆頤養之道也動息節宣以養生也飲食衣服以養形也威儀行義以養德也推已及物以養人也

頤貞吉觀頤自求口實

頤之道以正則吉也人之養身養德養人養於人皆以正道則吉也天地造化養育萬物各得其宜者亦正而已矣觀頤自求口實觀人之所頤與其自求口實之道則善惡吉凶可見矣

彖曰頤貞吉養正則吉也觀頤觀其所養也自求口實觀其自養也

貞吉所養者正則吉也所養謂所養之人與養之之道自求口實謂其自求養身之道皆以正則吉也

天地養萬物聖人養賢以及萬民頤之時大矣哉聖人極言頤之道而贊其大天地之道則養育萬物養育萬物之道正而已矣聖人則養賢才與之共天位使之食天祿俾施澤於天下養賢以及萬民也養賢所以養萬民也夫天地之中品物之衆

非養則不生聖人裁成天地之道輔相天地之宜以養天下至於鳥獸草木皆有養之之政其道配天地故夫子推頤之道贊天地與聖人之功曰頤之時大矣哉或云義或云用或止云時以其大者也萬物之生與養時為大故云時

象曰山下有雷頤君子以慎言語節飲食

以二體言之山下有雷雷震於山下山之生物皆動其根發其萌芽為養之象以上下之義言之艮止而震動上止下動頤頤之象以卦形言之上下二陽中含四陰外實中虛頤口之象口所以養

身也故君子觀其象以養其身慎言語以養其德  
節飲食以養其體不唯就口取養義事之至近而  
所繫至大者莫過於言語飲食也在身為言語於  
天下則凡命令政教出於身者皆是慎之則必當  
而无失在身為飲食於天下則凡貨資財用養於  
人者皆是節之則適宜而无傷推養之道養德養  
天下莫不然也

初九舍爾靈龜觀我朵頤凶  
蒙之初六蒙者也爻乃主發蒙而言頤之初九亦  
假死而言爾謂初也舍爾之靈龜乃觀我而朵頤

我對爾而設初之所以朵頤者四也然非四謂之  
也假設之辭爾九陽體剛明其才智足以養正者  
也龜能咽息不食靈龜喻其明智而可以不求養  
於外也才雖如是然以陽居動體而在頤之時求  
頤人所欲也上應於四不能自守志在上行說所  
欲而朵頤者也心既動則其自失必矣迷欲而失  
已以陽而從陰則何所不至是以凶也朵頤為朵  
動其頤頤人人見食而欲之則動頤垂涎故以為  
象

象曰觀我朵頤亦不足貴也

九動體柔頤謂其說陰而志動既為欲所動則雖有剛健明智之才終必自失故其才亦不足貴也人之貴乎剛者為其能立而不屈於欲也貴乎明者為其能照而不失於正也既惑所欲而失其正何剛明之有為可賤也

六二顛頤拂經于丘頤征凶

女不能自處必從男陰不能獨立必從陽二陰柔不能自養待養於人者也天子養天下諸侯養一國臣食君上之祿民賴司牧之養皆以上養下理之正也二既不能自養必求養於剛陽若反下求

於初則為顛倒故云顛頤顛則拂違經常不可行也若求養於丘則往必有凶丘在外而高之物謂上九也卦止二陽既不可顛頤于初若求頤于上九往則有凶在頤之時相應則相養者也上非其應而往求養非道妄動是以凶也顛頤則拂經不獲其養爾妄求於上往則得凶也今有人才不足以自養見在上者勢力足以養人非其族類妄往求之取辱得凶必矣六二中正在他卦多吉而凶何也曰時然也陰柔既不足以自養初上二爻皆非其與故往求則悖理而得凶也

象曰六二征凶行失類也

征而從上則凶者非其類故也往求而失其類得凶宜矣行往也

六三拂願貞凶十年勿用无攸利

願之道唯正則吉三以陰柔之質而處不中正又在動之極是柔邪不正而動者也其養如此拂違於願之正道是以凶也得願之正則所養皆吉求養養人則合於義自養則成其德三乃拂違正道故戒以十年勿用十數之終謂終不可用无所往而利也

象曰十年勿用道大悖也

所以戒終不可用以其所由之道大悖義理也

六四顛願吉虎視眈眈其欲逐逐无咎

四在人上大臣之位六以陰居之陰柔不足以自養况養天下乎初九以剛陽居下在下之賢也與四為應四又柔順而正是能順於初賴初之養也以上養下則為順今反求下之養顛倒也故曰顛願然已不勝其任求在下之賢而順從之以濟其事則天下得其養而已无曠敗之咎故為吉也夫居上位者必有才德威望為下民所尊畏則事行

而衆心服從若或下易其上則政出而人違刑施而怨起輕於陵犯亂之由也六四雖能順從剛陽不廢厥職然質本陰柔賴人以濟人之所輕故必養其威嚴眈眈然如虎視則能重其體貌下不敢易又從於人者必有常若間或无繼則其政敗矣其欲謂所須用者必逐逐相繼而不乏則其事可濟若取於人而无繼則困窮矣既有威嚴又所施不窮故能无咎也二顛頤則拂經四則吉何也曰二在上而反求養於下下非其應類故為拂經四則居上位以貴下賤使在下之賢由已以行其道

上下之志相應而施於民何吉如之自三以下養口體者也四以上養德義者也以君而資養於臣以上位而賴於下皆養德也

象曰顛頤之吉上施光也

顛倒求養而所以吉者蓋得剛陽之才以濟其事致已居上之德施光明被于天下吉孰大焉

六五拂經居貞吉不可涉大川

六五頤之時居君位養天下者也然其陰柔之質才不足以養天下上有剛陽之賢故順從之賴其養已以濟天下君者養人者也反賴人之養是違



二程全書 卷之四十三 伊傳  
拂於經常既以己之不足而順從於賢師傅上師  
傳之位也必居守貞固篤於委信則能輔翼其身  
澤及天下故吉也陰柔之質无貞剛之性故戒以  
能居貞則吉以陰柔之才雖倚賴剛賢能持循於  
平時不可處艱難變故之際故云不可涉太川也  
以成王之才不至甚柔弱也當管蔡之亂幾不保  
於周公况其下者乎故書曰王亦未敢誦公賴二  
公得終信故艱險之際非剛明之主不可恃也不  
得已而濟艱險者則有矣發此義者所以深戒於  
為君也於上九則據為臣致身盡忠之道言故不

同也

象曰居貞之吉順以從上也

居貞之吉者謂能堅固順從於上九之賢以養天  
下也

上九由頤厲吉利涉太川

上九以剛陽之德居師傅之任六五之君柔順而  
從於已賴已之養是當天下之任天下由之以養  
也以人臣而當是任必常懷危厲則吉也如伊尹  
周公何嘗不憂勤兢畏故得終吉夫以君之才不  
足而倚賴於已身當天下大任宜竭其才力濟天

下之艱危成天下之治安故曰利涉大川得君如此之專受任如此之重苟不濟天下艱危何足稱委遇而謂之賢乎當盡誠竭力而不顧慮然惕厲則不可忘也

象曰由頤厲吉大有慶也

若上九之當大任如是能兢畏如是天下被其德澤是大有福慶也

三三 巽下兌上

大過序卦曰頤者養也不養則不可動故受之以大過凡物養而後能成成則能動動則有過大過

所以次頤也為卦上兌下巽澤在木上滅木也澤者潤養於木乃至滅沒於木為大過之義大過者陽過也故為大者過過之大與大事過也聖賢道德功業大過於人凡事之大過於常者皆是也夫聖人盡人道非過於理也其制事以天下之正理矯失之用小過於中者則有之如行過乎恭喪過乎哀用過乎儉是也蓋矯之小過而後能及於中乃求中之用也所謂大過者常事之大者耳非有過於理也惟其大故不常見以其比常所見者大故謂之大過如堯舜之禪讓湯武之放伐皆由道

也道无不中无不常以世人所不常見故謂之大過於常也

大過棟橈利有攸往亨

小過陰過於上下大過陽過於中陽過於中而上下弱矣故爲棟橈之象棟取其勝重四陽聚於中可謂重矣九三九四皆取棟象謂任重也橈取其本末弱中強而本末弱是以橈也陰弱而陽強君子盛而小人衰故利有攸往而亨也棟今人謂之棟

彖曰大過大者過也

大者過謂陽過也在事爲事之大者過與其過之大

棟橈本末弱也

謂上下二陰衰弱陽盛則陰衰故爲大者過在小過則曰小者過陰過也

剛過而中巽而說行利有攸往乃亨

言卦才之善也剛雖過而二五皆得中是處不失中道也下巽上兌是以巽順和說之道而行也在大過之時以中道巽說而行故利有攸往乃所以能亨也

二程全書卷之四十三 伊傳 八十三  
大過之時大矣哉

大過之時其事甚大故贊之曰大矣哉如立非常之大事與百世之大功成絕俗之大德皆大過之事也

象曰澤滅木大過君子以獨立不懼遯世无悶  
澤潤養於木者也乃至滅沒於木則過甚矣故為大過君子觀大過之象以立其大過人之行君子所以大過人者以其能獨立不懼遯世无悶也天下非之而不顧獨立不懼也舉世不見知而不悔遯世无悶也如此然後能自守所以為大過人也

初六藉用白茅无咎

初以陰柔異體而處下過于畏慎者也以柔在下用茅藉物之象不錯諸地而藉以茅過於慎也是以无咎茅之為物雖薄而用可重者以用之能成敬慎之道也慎守斯術而行豈有失乎大過之用也繫辭云苟錯諸地而可矣藉之用茅何咎之有慎之至也夫茅之為物薄而用可重也慎斯術也以往其无所失矣言敬慎之至也茅雖至薄之物然用之可甚重以之藉薦則為重慎之道是用之重也人之過於敬慎為之非難而可以保其安而

无過苟能慎斯道推而行之於事其无所失矣  
象曰藉用白茅柔在下也

以陰柔處卑下之道惟當過於敬慎而已以柔在下為以茅藉物之象敬慎之道也  
九二枯楊生稊老夫得其女妻无不利  
陽之大過比陰則合故二與五皆有生象九二當大過之初得中而居柔與初密比而相與初既切比於二二復无應於上其相與可知是剛過之人而能以中自處用柔相濟者也過剛則不能有所為九三是也得中用柔則能成大過之功九二是

也揚者陽氣易感之物陽過則枯矣楊枯槁而復生稊陽過而未至於極也九二陽過而與初老夫得女妻之象老夫而得女妻則能成生育之功二得中居柔而與初故能復生稊而无過極之失无所不利也在大過陽爻居陰則善二與四是也二不言吉方言无所不利未遽至吉也稊根也劉琨勸進表云生繁華於枯蕙謂枯根也鄭玄易亦作蕙字與稊同

象曰老夫女妻過以相與也  
老夫之說少女少女之順老夫其相與過於常分

謂九二初六陰陽相與之和過於常也

九三棟橈凶

夫居大過之時與大過之功立大過之事非剛柔得中取於人以自輔則不能也既過於剛強則不能與人同常常之功尚不能獨立况大過之事乎以聖人之才雖小事必取於人當天下之太任則可知矣九三以太過之陽復以剛自居而不得中剛過之甚者也以過甚之剛動則違於中和而拂於眾心安能當大過之任乎故不勝其任如棟之橈傾敗其室是以凶也取棟為象者以其无輔而不能勝重任也或曰三巽體而應於上豈无柔之象乎曰言易者貴乎識勢之重輕時之變易三居過而用剛巽既終而且變豈復有用柔之義應者謂志相從也三方過剛上能繫其志乎象曰棟橈之凶不可以有輔也

象曰棟橈之凶不可以有輔也

剛強之過則不能取於人人亦不能親輔之如棟橈折不可支輔也棟當室之中不可加助是不可以有輔也

九四棟隆吉有它吝

四居近君之位當大過之任者也居柔為能用柔

相濟既不過剛則能勝其任如棟之隆起是以吉也隆起取不下橈之義太過之時非陽剛不能濟以剛處柔為得宜矣若又與初六之陰相應則過也既剛柔得宜而志復應陰是有它也有它則有累於剛雖未至於太害亦可吝也蓋太過之時動則過也有它謂更有它志吝為不足之義謂可少也或曰二比初則无不利四若應初則為吝何也曰二得中而比於初為以柔相濟之義四與初為正應志相繫者也九既居四剛柔得宜矣復牽繫於陰以害其剛則可吝也

象曰棟隆之吉不橈乎下也

棟隆起則吉不橈曲以就下也謂不下繫於初也九五枯楊生華老婦得其士夫无咎无譽

九五當太過之時本以中正居尊位然下无應助固不能成太過之功而上比過極之陰其所相濟者如枯楊之生華枯楊下生根穉則能復生如太過之陽興成事功也上生華秀雖有所發无益於枯也上六過極之陰老婦也五雖非少比老婦則為壯矣於五无所賴也故反稱婦得過極之陰得陽之相濟不為无益也以士夫而得老婦雖无罪

咎殊非美也故云无咎无譽象復言其可醜也

象曰枯楊生華何可久也老婦士夫亦可醜也

枯楊不生根而生華旋復枯矣安能久乎老婦而

得士夫豈能成生育之功亦為可醜也

上六過涉滅頂凶无咎

上六以陰柔處過極是小人過常之極者也小人

之所謂太過非能為大過人之事也直過常越理

不恤危亡履險蹈禍而已如過涉於水至滅沒其

頂其凶可知小人狂躁以自禍蓋其宜也復將何

尤故曰无咎言自為之无所怨咎也因澤之象而

取涉義

象曰過涉之凶不可咎也

過涉至溺乃自為之不可以有咎也言无所怨咎

三三三 坎上

習坎序卦物不可以終過故受之以坎坎者陷也

理无過而不已過極則必陷坎所以次太過也習

謂重習他卦雖重不加其名獨坎加習者見其重

險險中復有險其義大也卦中一陽上下二陰陽

實陰虛上下无據一陽陷於二陰之中故為坎陷

之義陽居陰中則為陷陰居陽中則為麗凡陽在



上者止之象在中陷之象在下動之象陰在上說  
之象在中麗之象在下巽之象陷則為險習重也  
如學習溫習皆重復之義也坎陷也卦之所言處  
險難之道坎水也一始於中有生之最先者也故  
為水陷水之體也

習坎有孚維心亨行有尚

陽實在中為中有孚信維心亨維其心誠一故能  
亨通至誠可以通金石蹈水火何險難之不可亨  
也行有尚謂以誠一而行則能出險有可嘉尚謂  
有功也不行則常在險中矣

彖曰習坎重險也

水流而不盈行險而不失其信

習坎者謂重險也上下皆坎兩險相重也初六云  
坎窞是坎中之坎重險也水流而不盈陽動於險  
中而未出於險乃水性之流行而未盈於坎既盈  
則出乎坎矣行險而不失其信陽剛中實居險之  
中行險而不失其信者也坎中實水就下皆為信  
義有孚也

維心亨乃以剛中也

維其心可以亨通者乃以其剛中也中實為有孚

之象至誠之道何所不通以剛中之道而行則可  
以濟險難而亨通也

行有尚往有功也

以其剛中之才而往則有功故可嘉尚若止而不  
行則常在險中矣坎以能行為功

天險不可升也地險山川丘陵也王公設險以守其  
國險之時用大矣哉

高不可升者天之險也山川丘陵地之險也王公  
君人者觀坎之象知險之不可陵也故設為城郭  
溝池之險以守其國保其民人是有用險之時其

用甚大故贊其大矣哉山河城池設險之大端也  
若夫尊卑之辨貴賤之分明等威異物采凡所以  
杜絕陵僭限隔上下者皆體險之用也

象曰水洊至習坎君子以常德行習教事

坎為水水流仍洊而至兩坎相習水流仍洊之象  
也水自涓滴至于尋丈至于江海洊習而不驟者  
也其因勢就下信而有常故君子觀坎水之象取  
其有常則常又其德行人之德行不常則偽也故  
當如水之有常取其洊習相受則以習熟其教令  
之事夫發政行教必使民熟於聞聽然後能從故

三令五申之若驟告未喻遽責其從雖嚴刑以驅  
乏不能也故當如水之滄習

初六習坎入于坎窞凶

初以陰柔居坎險之下柔弱无援而處不得當非  
能出乎險也唯益陷於深險耳窞坎中之陷處已  
在習坎中更入坎窞其凶可知

象曰習坎入坎失道凶也

由習坎而更入坎窞失道也是以凶能出於險乃  
不失道也

九二坎有險求小得

二當坎險之時陷上下二陰之中乃至險之地是  
有險也然其剛中之才雖未能出乎險中亦可小  
自濟不至如初益陷入于深險是所求小得也君  
子處險難而能自保者剛中而已剛則才足自衛  
中則動不失宜

象曰求小得未出中也

左為二陰所陷在險之地以剛中之才不至陷于  
深險是所求小得然未能出坎中之險也

六三來之坎坎險且枕入于坎窞勿用

六三在坎陷之時以陰柔而居不中正其處不善

進退與居皆不可者也來下則入于險之中之上則重險也退來與進之皆險故云來之坎坎既進退皆險而居亦險枕謂支倚居險而支倚以處不安之甚也所處如此唯益入於深險耳故云入于坎窞如三所處之道不可用也故戒勿用象曰來之坎坎終无功也

進退皆險處又不安若用此道當益入于險終豈能有功乎以陰柔處不中正雖平易之地尚致悔咎况處險乎險者人之所欲出也必得其道乃能去之求去而失其道益困窮耳故聖人戒如三所

處不可用也

六四樽酒簋二用缶納約自牖終无咎

六四陰柔而下无助非能濟天下之險者以其在高位故言爲臣處險之道大臣當險難之時唯至誠見信於君其交固而不可間又能開明君心則可保无咎矣夫欲上之篤信唯當盡其質實而已多儀而尚飾莫如燕享之禮故以燕享喻之言當不尚浮飾唯以質實所用一樽之酒二簋之食復以瓦缶爲器質之至也其質實如此又須納約自牖納約謂進結於君之道牖開通之義室之暗也

故設牖所以通明自牖言自通明之處以况君心  
所明處詩云天之牖民如堦如麓毛公訓牖爲道  
亦開通之謂人臣以忠信善道結於君心必自其  
所明處乃能入也人心有所蔽有所通所蔽者暗  
處也所通者明處也當就其明處而告之求信則  
易也故云納約自牖能如是則雖艱險之時終得  
无咎也且如君心蔽於荒樂唯其蔽也故爾雖力  
詆其荒樂之非如其不省何必於所不蔽之事推  
而及之則能悟其心矣自古能諫其君者未有不  
因其所明者也故許直強勁者率多取忤而溫厚

明辯者其說多行且如漢祖愛戚姬將易太子是  
其所蔽也羣臣爭之者衆矣嫡庶之義長幼之序  
非不明也如其蔽而不察何四老者高祖素知其  
賢而重之此其不蔽之明心也故因其所明而及  
其事則悟之如反手且四老人之力孰與張良羣  
公卿及天下之士其言之切孰與周昌叔孫通然  
而不從彼而從此者由攻其蔽與就其明之異耳  
又如趙主太后愛其少子長安君不肯使質於齊  
此其蔽於私愛也太臣諫之雖強旣曰蔽矣其能  
聽乎愛其子而欲使之長久富貴者其心之所明

也故左師觸龍因其明而導之以長久之計故其聽也如響非惟告於君者如此為教者亦然夫教必就人之所長所長者心之所明也從其心之所明而入然後推及其餘孟子所謂成德達才是也象曰樽酒簋二剛柔際也

象只舉首句如此比多矣樽酒簋二實實之至剛柔相際接之道能如此則可終保无咎君臣之交能固而常者在誠實而已剛柔指四與五謂君臣之交際也

九五坎不盈祗既平无咎

九五在坎之中是不盈也盈則平而出矣祗宜音抵抵也復卦云无祗悔必抵於已平則无咎既曰不盈則是未平而尚在險中未得无咎也以九五剛中之才居尊位宜可以濟於險然下无助也二陷於險中未能出餘皆陰柔无濟險之才人君雖才安能獨濟天下之險居君位而不能致天下出於險則為有咎必祗既平乃得无咎象曰坎不盈中未大也

九五剛中之才而得尊位當濟天下之險難而坎尚不盈乃未能平乎險難是其剛中之道未光大

也險難之時非君臣協力其能濟乎五之道未天  
以无臣也人君之道不能濟天下之險難則為未  
天不稱其位也

上天繫用徽纆寘于叢棘二歲不得凶

上六以陰柔而居險之極其陷之深者也以其陷  
之深取牢獄為喻如繫縛之以徽纆因寘于叢棘  
之中陰柔而陷之深其不能出矣故云至于三歲  
之久不得免也其凶可知

象曰上六失道凶三歲也

以陰柔而自處極險之地是其失道也故其凶至

於三歲也三歲之久而不得免焉終凶之辭也言  
又有曰十有曰二隨其事也陷于獄至于三歲又  
之極也他卦以年數言者亦各以其事也如三歲  
不興十年乃字是也

三三離上

離序卦坎者陷也陷必有所麗故受之以離離者  
麗也陷於險難之中則必有所附麗理自然也離  
所以次坎也離麗也明也取其陰麗於上下之陽  
則為附麗之義取其中虛則為明義離為火火體  
虛麗於物而明者也又為日亦以虛明之象

離利貞亨畜牝牛吉

離麗也萬物莫不皆有所麗有形則有麗矣在人則爲所親附之人所由之道所主之事皆其所麗也人之所麗利於貞正得其正則可以亨通故曰離利貞亨畜牝牛吉牛之性順而又牝焉順之至也既附麗於正必能順於正道如牝牛則吉也畜牝牛謂養其順德人之順德由養以成既麗於正當養習以成其順德也

彖曰離麗也日月麗乎天百穀草木麗乎土

離麗也謂附麗也如日月則麗於天百穀草木則

麗於土萬物莫不各有所麗天地之中无无麗之物在人當審其所麗麗得其正則能亨也

重明以麗乎正乃化成天下

以卦才言也上下皆離重明也五二皆處中正麗乎正也君臣上下皆有明德而處中正可以化天下成文明之俗也

柔麗乎中正故亨是以畜牝牛吉也

二五以柔順麗於中正所以能亨人能養其至順以麗中正則吉故曰畜牝牛吉也或曰二則中正矣五以陰居陽得爲正乎曰離主於所麗五中正



之位六麗於正位乃爲正也學者知時義而不失  
輕重則可以言易矣

象曰明兩作離太人以繼明照于四方

若云兩明則是二明不見繼明之義故云明兩明  
而重兩謂相繼也作離明兩而爲離繼明之義也  
震巽之類亦取游隨之義然離之義尤重也太人  
以德言則聖人以位言則王者太人觀離明相繼  
之象以世繼其明德照臨于四方大凡以明相繼  
皆繼明也舉其大者故以世襲繼照言之  
初九履錯然敬之无咎

陽固好動又居下而離體陽居下則欲進離性炎  
上志在上麗幾於躁動其履錯然謂交錯也雖未  
進而跡已動矣動則失居下之分而有咎也然其  
剛明之才若知其義而敬慎之則不至於咎矣初  
在下无位者也明其身之進退乃所麗之道也其  
志既動不能敬慎則妄動是不明所麗乃有咎也  
象曰履錯之敬以辟咎也

履錯然欲動而知敬慎不敢進所以求辟免過咎  
也居明而剛故知而能辟不剛明則妄動矣

六二黃離元吉

二居<sub>中</sub>得<sub>正</sub>麗<sub>於</sub>中<sub>正</sub>也黃<sub>中</sub>之<sub>色</sub>文<sub>之</sub>美<sub>也</sub>文  
明<sub>中</sub>正<sub>美</sub>之<sub>盛</sub>也故云黃<sub>離</sub>以<sub>文</sub>明<sub>中</sub>正<sub>之</sub>德<sub>上</sub>  
同<sub>於</sub>文<sub>明</sub>中<sub>順</sub>之<sub>君</sub>其<sub>明</sub>如<sub>是</sub>所<sub>麗</sub>如<sub>是</sub>大<sub>善</sub>之  
吉<sub>也</sub>

象曰黃離元吉得中道也

所以元吉者以其得中道也不云正者離以中爲  
重所以成文明由中也正在其中矣

九三日昃之離不鼓缶而歌則太耄之嗟凶

八純卦皆有二體之義乾內外皆健坤上下皆順  
震威震相繼巽上下順隨坎重險相習離二明繼

照良內外皆止兌彼已相說而離之義在人事最  
大九三居下體之終是前明將盡後明當繼之時  
人之始終時之革易也故爲日昃之離日下昃之  
明也昃則將沒矣以理言之盛必有衰始必有終  
常道也達者順理爲樂缶常用之器也鼓缶而歌  
樂其常也不能如是則以太耄爲嗟憂乃爲凶也  
太耄傾沒也人之終盡達者則知其常理樂天而  
已遇常皆樂如鼓缶而歌不達者則恐恒有將盡  
之悲乃太耄之嗟爲其凶也此處死生之道也耄  
與跌同

二程全書卷之四十三 伊傳  
象曰日昃之離何可久也

日既傾昃明能久乎明者知其然也故求入以繼其事退處以休其身安常處順何足以爲凶也

九四突如其來如焚如死如棄如

九四離下體而升上體繼明之初故言繼承之義在上而近君繼承之地也以陽居離體而處四剛躁而不中正且重剛以不正而剛盛之勢突如其來非善繼者也夫善繼者必有異讓之誠順承之道若舜啟然今四突如其來失善繼之道也又承六五陰柔之君其剛盛陵爍之勢氣焰如焚然故

云焚如四之所行不善如此必被禍害故曰死如失繼紹之義承上之道皆逆德也衆所棄絕故云棄如至於死棄禍之極矣故不假言凶也象曰突如其來如无所容也

上陵其君不順所承人惡衆棄天下所不容也六五出涕沱若戚嗟若吉

六五居尊位而守中有文明之德可謂善矣然以柔居上在下无助獨附麗於剛強之間危懼之勢也唯其明也故能畏懼之深至於出涕憂慮之深至于戚嗟所以能保其吉也出涕戚嗟極言其憂

懼之深耳時當然也居尊位而文明知憂畏如此故得吉若自恃其文明之德與所麗中止泰然不懼則安能保其吉也

象曰六五之吉離王公也

六五之吉者所麗得王公之正位也據在上之勢而明察事理畏懼憂虞以持之所以能吉也不然豈能安乎

上九王用出征有嘉

九以陽居上在離之終剛明之極者也明則能照剛則能斷能照足以察邪惡能斷足以行威刑故

王者宜用如是剛明以辨天下之邪惡而行其征伐則有嘉美之功也征伐用刑之大者

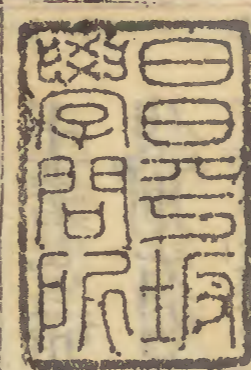
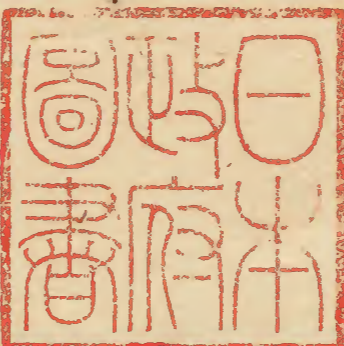
折首獲匪其醜无咎

夫明極則无微不照斷極則无所寬宥不約之以中則傷於嚴察矣去天下之惡若盡究其漸染註誤則何可勝誅所傷殘亦甚矣故但當折取其魁首所執獲者非其醜類則无殘暴之咎也書曰殲厥渠魁脇從罔治

象曰王用出征以正邦也

王者用此上九之德明照而剛斷以察除天下之

三和全書卷之四十三 伊傳 五十九  
惡所以正治其邦國剛明居上之道也



夫日在周出也... 惡所以正治其邦國剛明居上之道也... 夫日在周出也... 惡所以正治其邦國剛明居上之道也...

