

幼科准十繩卷之二下

肝部 下 拘攣 遺尿 陰瘡

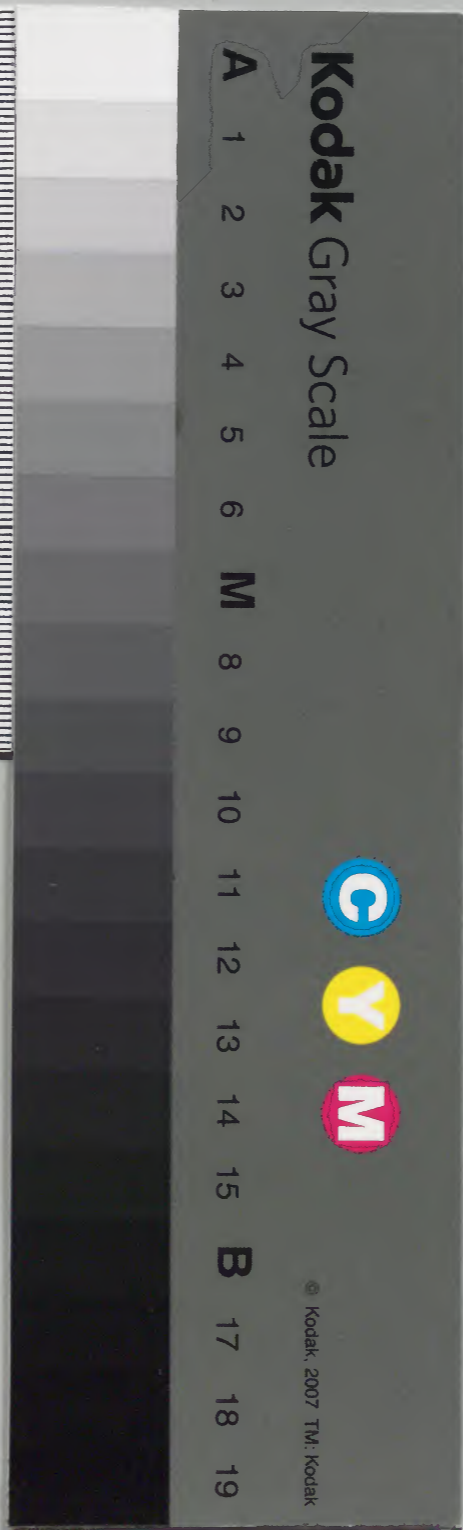
| |
|-------|
| 漢書門 |
| 一三五九 |
| 二〇九 |
| 三〇 |
| 七八 |
| 冊架函號類 |

驚癱鶴膝 眼目 尿白便濁 疝 不寐 咽喉

| |
|-------|
| 內閣文庫 |
| 漢書 |
| 一三五九 |
| 二〇九 |
| 七八 |
| 冊架函號類 |

小便不通 陰腫 淋 偏墜

| |
|--------------|
| 內閣文庫 |
| 番號 漢 12549 |
| 冊數 78 (51) |
| 函號 301 62 |



綴じ部(喉部分)の文字等が開きが不鮮明な場所あり

拘攣

續命湯

治小兒手足拘攣不能屈伸

麻黃

人參

黃芩

川芎

芍藥

甘草炙

防風

杏仁去皮尖炒

官桂去皮

防己

附子炮裂去皮臍各等分

右剉碎每服二錢水一鍾生薑三片煎至五分不

拘時服

追風散

治小兒感冒發熱手足拘攣

拘攣

方

百

人參

茯苓

防風

芎藭

柴胡

羌活

枳殼

桔梗

甘草

各等分

右剉碎每服二錢水一鍾生薑三片煎至五分不拘時服

○手拳不展

張渙云小兒所受肝氣怯弱致筋脉攣縮兩手伸展無力薏苡丹主之

薏苡丹 治手拳不展

薏苡仁

湯浸去皮研細 當歸

秦艽

去苗

防風

酸棗仁

炒

羌活

各等分

右為細末煉蜜和如芡實大每服壹粒至貳粒麝香荆芥湯化下不拘時候

聖惠方兒在胞母藏府虛為風冷所乘兒生肝氣不足致筋脉攣縮不得伸展故手拳不展薏苡仁散

就此加減以其平和故列於首

薏苡仁

柒錢伍分

秦艽

防風

酸棗仁

微炒

甘草

微炙赤各半兩

當歸

焙

桂心

各貳錢半

為散每壹錢水壹小盞煎五分不計時候量兒加

減

羶羊角散 治兒手不展是風邪滯氣所客令榮衛不通

羶羊角

羌活

五加皮

白蘚皮

桂心 各貳錢半

麻黃 半兩去根節

甘草 炙微赤壹錢貳分半

為散每服壹錢水壹小鍾煎伍分量兒加減不計時溫服

○脚拳不展

張漢云緣稟受腎氣不足者氣血未榮脚指拳縮無力不能伸展海桐皮散主之

海桐皮散 治脚拳不展

海桐皮

當歸 湯洗焙乾

牡丹皮

熟地黃

牛膝 酒浸焙各壹兩

山茱萸

補骨脂 各半兩

右為細末每服壹錢水捌分入葱白貳寸煎至伍分去滓溫服食前

聖惠兒在胞母藏府有積冷為風邪所乘生後腎氣不足氣血未榮故脚指拳縮不展宜當歸散

當歸 焙

麻黃 去根節各半兩

羌活

句 脚拳不展

刀 斗 二

百 四 七

酸棗仁

微炒

人參

杜仲

微炙

桂心

各貳錢半

右為細末每服壹錢水壹小盞薑少許煎伍分量

兒大小乳前分減服

乾地黄丸

生地黄

郁李仁

湯浸去皮尖微炒各半兩

牛膝

防風

桂心

海桐皮

羌活

白茯苓

薏苡仁

各貳錢半

右為末蜜丸如棗豆乳前溫酒下七丸量兒加減

驚馬癱鶴味

留肝者東方青龍木也其動則應於風病則主驚駭諸熱引肝風有風則生痰有痰亦作搐小兒驚風之際手足動掣當聽其自定然後療之免生異證或父母見其病勢可畏從而按伏之豈知筋者肝之合也臨病發時若按束其手足則筋不舒伸遂至經絡為風所閉終為廢人內經曰頑弱名緩風疼重名濕痺又有四肢痿痺不仁致手足稍脹痛不堪忍者此風毒之氣使然故傳曰風淫末疾是也凡小兒心悸不

汗亦不可
輕發
麻黃
湯尤
宜慎
用

常及遍身腫痛或手足不隨此為驚癱候也若治之
稍遲至臂腕膝脛骨節之間流結頑核或膝大而腫
肉消骨露如鶴膝之狀或為癱為瘰此名鶴膝候也
已上形證并宜發汗為先使腠理開通則風熱可除
有濕亦去用百解散和咬咀五苓散倍加麻黃水薑
葱煎服微得汗為度或以麻黃湯發散尤佳次防已
湯祛風散及獨活湯加桑寄生投服并防風湯或黑
虎骨作小丸子間服使風不生而痰不作則其疾易
愈若為癱為瘰疼重者用黑牽牛半生半炒略研碎
煎無灰酒調下五苓散以除流注之寒濕則腫毒可
消如大腑閉而不通此是風熱內蘊其右腮紅紫及
右手三部脉浮而實滑宜五和湯或當歸散積殼丸
治之其加減之法尤在臨機審處若泥一方非良醫
也前證更宜間服排風湯

薛鶴膝風者其腿漸細其膝愈麤狀如鶴膝是以名
之此因稟腎經不足外邪所乘而患之初則膝內作
痛外色不變伸屈艱難若一二月間焮腫色赤而作
膿者可治腫硬色白而不作膿者難治初起者用火
防風湯為主佐以益氣養榮湯膿成者用補中益氣
湯為主佐以大防風湯切勿用十宣流氣等藥若不

潰不斂或發熱等證者須調補脾胃為善否則必變敗證矣

大防風湯 治鶴膝風腫痛不消或潰而不斂

附子 炮

牛膝 酒炒各壹錢

白朮

羌活

人參

防風 各貳錢

杜仲 去皮薑製

川芎

肉桂 去皮

黃耆 炒

熟地黃 自製

芍藥 炒各壹錢伍分

甘草 壹錢

右每服三五錢水煎仍量兒大小用之

獨活寄生湯

獨活

桑寄生

杜仲 炒

細辛

牛膝 酒炒去土

秦艽

茯苓

白芍藥 炒

桂心

川芎

防風

甘草

人參

熟地黃

當歸 各等分

右每服二三錢水煎空心乳母同服

益氣養榮湯 療瘰癧

百解散 驚馬

五苓散 驚馬

麻黃湯 傷寒

防已湯 治感冒風濕之氣失於解表流注兩足疼

痛至兩膝浮腫不能屈伸傳成癱瘓

防已

去黑皮

麻黃

去節存根功全表裏剉碎湯泡濾過焙乾用

薄桂

去麤皮各半兩

赤芍藥

赤茯苓

去皮

蒼朮

米泔水浸一宿去麤皮濾剉片火炒至微黃各壹兩

甘草

炙米錢半

右件咬咀每服二錢水一盞薑二片葱一根煎七分

分空心熱服或入薤白同煎

祛風散 治卒暴中風不能言全口眼喎斜驚癱搐

掣痰實煩躁神昏有熱睡卧不穩

防風

去蘆

南星

生用

甘草

生用

半夏

製

黃芩

各壹兩

右碎每服二錢水一盞半薑三片慢火煎七分不

拘時溫服

獨活湯 治驚癱鶴膝及中風濕日久致腰背手足

疼痛晝輕夜重及四肢痿痺不仁

川獨活

黃色如鬼眼者佳半兩

當歸

酒洗

白朮

黃耆

蜜水

薄桂

去麤皮

川牛膝

酒洗各貳錢半

甘草

炙

右件咬咀每服二錢水一盞薑二片薤白一根煎

七分空心熱服或無時

防風湯

驚

黑虎丹

治諸般風證

續編卷之二

草烏 去黑皮壹兩生用 川烏 去黑皮生用

甘草 各柒錢半

麻黃 根節不去 甘松 熟乾地黃 淨洗

藿香葉 白芷 油煙墨 燒存性

豬牙皂莢 川芎 當歸

何首烏 南星 生用 殭蠶 去絲

赤小豆 羌活 白膠香

木鼈子 去油各半兩

右件剉碎或焙或曬研為細末糯米粉煮糊丸麻

仁大每服三十九至五十九或七十九稍空心用

淡薑湯下兒小者丸作粟穀大治法如前

五和湯 熱

當歸散 熱

枳殼丸 大便秘

排風湯 治中風狂言失音不語精神昏困驚癱鶴

膝等證及腫疾纔愈後偶感外風滿面遍體虛浮

並宜可服

白蘚皮 白朮 白芍藥

薄桂 去麤皮 防風 去蘆 川芎

當歸 酒洗 杏仁 湯泡去皮尖 甘草 炙各半兩

川獨活 麻黃 去根節 白茯苓 去皮各半

右每服二錢水一盞薑二片煎七分無時溫服

續編卷之二

續編卷之二

續編卷之二

山薑

椒黃

白芥子

當歸

杏仁

甘草

藏冰

芫風

川芎

白蘗皮

白朮

白芍藥

並宜同煎

羌活

白膠香

相辛發又難疾難愈對風熱於風熱面盛鬱壅乳
非風也 中風耳言未音不請離喉脊困驚癩

時氣

當歸

正味

當歸

眼目

薛經曰目者五藏六府之精榮衛魂魄之所常營也
神氣之所常主也又曰諸脉者皆屬於目目得血而
能視五藏六府精氣皆上注於目而為之精故白睛
屬肺黑睛屬肝瞳人屬腎上下胞屬脾兩眦屬心而
內眥又屬膀胱五藏五色各有所司心主赤赤甚心
實熱也用導赤散赤微者心虛熱也用生犀散肝主
青青甚者肝熱也用瀉青丸淡青者肝虛也用地黃
丸脾主黃黃甚者脾熱也用瀉黃散淡黃者脾虛也

用異功散。目無睛光及白睛多黑睛少者，肝腎俱不足也。用地黃丸加鹿茸，晝視通明，夜視罔見者，因稟陽氣衰弱，遇夜陰盛，則陽愈衰，故不能視也。用中和養胃湯。凡赤脈翳物從上而下者，屬足太陽經，用東垣選奇湯。從下而上者，屬足陽明經，用局方流氣飲。蓋翳膜者，風熱內蘊也。邪氣未定，謂之熱翳，而浮於外。邪氣已定，謂之水翳，而沈於內。邪氣既深，謂之陷翳。宜升發之，退翳之藥佐之。若上眼皮下出黑白翳者，屬太陽寒水。從外至內者，屬少陽風熱。從下至上，綠色者，屬足陽明。及肺腎合病也。疳眼者，因肝火濕熱上衝，脾氣有虧，不能上升清氣，故生白翳。睫閉不開，眵淚如糊，久而膿流，遂至損目。用益氣聰明湯。茯苓瀉濕湯及四味肥兒丸。目閉不開者，因乳食失節，或過服寒涼之藥，使陽氣下陷，不能升舉，故目不開。用柴胡復生湯。若胃氣虧損，眼睫無力而不能開者，用補中益氣湯。暴赤腫痛者，肝火熾盛也。用龍膽瀉肝湯。多淚羞明者，肝心積熱也。用生犀散。亦有肝腎虛熱者，用地黃丸。風沿爛眼者，膈有積熱也。用清胃散。時時作痒者，濃漬生蟲也。用點藥。紫蘇膏。眼睫連劄者，肝經風熱也。用柴胡清肝散。若生下目黃壯熱

大小便秘結乳食不思面赤眼閉者皆由在胎時感
母熱毒所致兒服瀉黃散母服地黃丸若乳母膏粱
積熱致兒目黃者令母服清胃散若肢體面目爪甲
皆黃小便如屋塵色者難治又有痘疹後餘毒未盡
上侵於目者屬腎肝虛也用滋陰腎氣丸前證多宜
審治其母無調其兒

初生眼不開

胎赤

並見初生門

目赤腫痛 曾熱極挾風則目赤腫痛晝夜不開驚啼
不已先用九仙散水薑葱煎服次三解散溫米泔水

調下及點以黃連膏 若夫天行時證暴赤腫痛晝
夜苦甚久則昏矇治法先以九仙散解表次以小柴
胡湯去半夏加大黃薄荷竹葉生地黃水煎服併投
草龍膽散及點以黃連膏貼以清涼膏 有孩兒胃
氣素虛脾氣實盛眼胞赤腫羞澁不開遽按苦寒之
劑以退赤腫反傷脾胃不吐則瀉或四肢微冷復以
溫藥調治則目疾轉加宜先用咬咀五苓散水薑燈
心煎服次投瀉黃散自愈 有心脾蘊熱經久及肝
受邪熱致兩目羞明眼胞浮腫微有紫色大腑閉或
流利小便澁或通順先以百解散發表次投明目飲

自然平復仍忌酒葷三五日。有小兒薄劣多致塵埃塵入目揩摩成腫發熱作痛啼哭不已宜用辟塵膏治之立效。

湯導赤散 治心熱小便赤眼目赤腫

赤芍藥

羌活

防風各半兩

大黃

甘草各壹錢

右為末燈心黑豆同煎食後服。

余平生無赤眼之患用之如神大人小兒可通用凡眼赤澁之初只用自已小便張日溺出一指接抹眼中便閉日少頃即效此以真氣逼去邪熱也。

本治小兒赤熱腫眼

大黃

白礬各等分

右為末同冷水調作罨子貼眼立效。

小防風湯 治小兒熱毒眼患

大黃蒸

山梔子

甘草炙

赤芍藥

川當歸洗

防風

羌活各等分

右剉碎每服五錢水一鍾煎至五分食後服。

小流氣飲 治小兒風毒眼患

蟬蛻去足

甘草

羌活

天麻

川當歸

防風

大黃

薄荷

赤芍藥

杏仁

各等分

右剉碎每服五錢水一鍾煎至五分食後服

小菊花膏 治小兒積毒眼患

黃連

黃芩

大黃

菊花

羌活

蒼朮

米泔浸

荆芥穗

防風

右各等分為末煉蜜和膏如小指頂大每服一餅細嚼白湯嚥下不拘時服

通頂散 治眼疼風熱腫脹作楚

瓜蒂

藜蘆

皂角肉

半錢

麝香

少許研

右為細末研勻每少許吹入鼻中

九仙散 解諸目疾不拘歲月遠近並宜先服

柴胡

去蘆

蒼朮

米泔浸刮去麁皮剉炒燥各貳兩

赤芍藥

荆芥

甘草

各陸錢半

麻黃

剉去節湯泡濾焙乾

川芎

薄荷

連梗各半兩

旋復花

去老梗

有碎每服三錢水一椀薑二片葱一根煎七分不

拘時溫服

三解散一名寧心湯

主上焦蘊熱傷風面紅目赤狂躁

氣急渴水驚啼煩悶丹毒口瘡痰嗽搐掣

人參去蘆

防風去蘆

天麻

茯神去皮木

鬱金無以山

白附子

大黃各煎錢

赤芍藥

黃芩

僵蠶各伍錢

全蝎拾伍尾去尖毒

枳殼水浸法去殼

粉草陸錢

右焙為末每服半錢至一錢無時調下

或燈心湯

草龍膽散 治鼻赤火眼晝夜澁痛作腫淚多

草龍膽

木賊去節

荆芥

菊花

防風去蘆

草決明半生半炒

甘草柴味各半兩

右剉每服二錢水一盞煎七分無時溫服痛甚加

羌活乳香同煎

明目飲 治心脾蘊熱肝受風邪致兩目羞明經久

不瘥

山梔仁

淨香附各壹兩

夏枯草去梗半兩

右剉每服二錢水一盞蜜一匙煎七分無時溫服

金波散 治時行赤眼腫痛成翳有熱多淚

淨黃連 壹兩

鵬砂

寒水石

大黃 各貳錢

海螵蛸

銅青 各壹錢

玄明粉 貳錢

全蝎 去尖毒 柒枚

麝香 壹字

右除玄明粉麝香餘七味剉晒為末仍入玄明粉麝香乳鉢內同前藥末杵勻每用一字至半錢溫淨湯或凉水調化澄清去滓無時頻洗有風夾蟲作痒入輕粉取效仍忌酒葷三五日黃連膏 治時行火眼赤腫澁痛晝夜煩啼

淨黃連 貳錢半

右件細剉雞子一枚筋翳札開一頭大處取清瓦盞盛入黃連和勻釀一時見黃色以絹濾過成膏患者仰面卧外令人挑一字許頻點目內覺口中

有苦味滿舌上藥之驗也豆瘡餘毒攻眼眵多有熱用之驗

大黃

淨黃連

黃檗

赤葛

細辛 和葉

薄荷葉

風化朴硝 柒味各壹兩

右前六味或晒或焙為末臨入朴硝乳鉢內同杵

取目
公和
百
勻每用一錢至二錢冷水加薑汁調塗太陽或新
汲井水調妙熱癩以涼米湯水調搽患處

辟塵膏 治小兒塵埃入目指成腫熱作痛啼哭不
已

右以油煙細墨新汲井水濃磨入玄明粉半錢和
勻為膏用筆多點目內三五次即效仍忌飲酒一

晝宵

速効飲 治長成小兒因他物或跌着觸損兩目血
脹腫痛

荆芥穗

薄荷葉 微炒

草决明 微炒各
壹兩

甘草 參錢生用

右為麤末和半生半炒芝麻等分抄二錢掌中盛
乾嚼之味盡吐去想如此法投三五次即効

薛 一小兒目赤作痛咬牙寒熱余謂肝經風熱用柴

胡飲子一劑而赤痛止又用四物參芪白朮柴胡而
寒熱退又用補中益氣湯而飲食加 一小兒眼素

白或青患眼赤作痛服降火之劑眼如血貫脉洪大
或浮緩按之皆微細用十全大補湯加柴胡山梔數

劑外證漸退而脉漸斂又數劑而愈 一小兒患眼
赤痛服大黃之藥更加寒熱如瘡余謂脾胃復傷用

四君升麻柴胡炮薑釣藤鉤而寒熱愈又用補中益氣湯間服而目疾痊一小兒目痛恪服瀉火治肝之藥反加羞明隱澁睡中驚悸悲啼此肝經血虛火動傷肺也用五味異功散加山梔補脾肺清肺金用地黃丸滋腎水生肝血而安仍兼服四味肥兒丸而

龍膽瀉肝湯方見前

生犀飲方見心

生熟地黃散 治眼初患之時因悞築到感肝受驚

風致目腫赤痛痒

生地黃洗

熟地黃各壹兩

麥門冬去心

當歸

枳殼米泔浸去

甘草炙

防風

杏仁湯泡去皮

赤芍藥各貳錢半

右每服一錢黑豆七粒水煎服

犀角飲 治脾火眼疼

犀角壹兩 鎊

射干

草龍膽炒

黃芩炒各伍錢

人參貳兩

茯苓貳錢五分

釣藤鉤柒錢半

甘草叁錢

右每服一錢水煎

東垣廣大重明湯 治兩瞼或兩眦赤爛熱腫疼痛

及眼胞痒極抓之至破爛赤腫眼楞生瘡痂目多

眵淚隱澀難開

草龍膽

防風

生甘草根

細辛苗葉

各壹錢

右用水一椀半煎龍膽至七分入餘藥再煎至半

碗熱洗日五七次洗畢合眼須臾瘥

東垣助陽和血補氣湯 治發後熱壅白睛紅多眵

淚癰瀝此過服涼藥而真氣不能通九竅也

防風

柒分

黃芪

壹錢

蔓荊子

白芷

各貳分

升麻

柒分

炙甘草

柴胡

當歸身

酒洗各伍分

水壹鍾煎至半鍾熱服

潔古方

治眼赤暴發腫

防風

羌活

黃芩

炒

黃連

炒各等分

右剉每服一錢水煎如大便秘加大黃貳分痛甚加

川當歸地黃

各貳分

煩躁不得卧加梔子仁叁分

保命點眼藥除昏退翳截赤定痛

當歸

黃連

各貳錢

防風

貳錢伍分

細辛

伍分

甘草

壹錢

右水一大碗文武火熬滴水不散為度入熟蜜

少許點用

柴胡復生湯 治紅赤羞明淚多眵少腦頂沉重睛
珠痛應太陽眼睫無力常欲垂閉久視則酸疼翳
下陷者

藁本

蔓荊子

川芎

羌活

獨活

白芷 各貳分

白芍藥 炒

炙甘草

薄荷

桔梗 各肆分

蒼朮

茯苓

黃芩 炒各伍分

柴胡 陸分

五味子 拾貳粒

右每服二錢水煎食後服

黃連羊肝丸 治目中赤脉洪甚眵多

黃連 為末不以多少

白羊肝 壹具

先以竹刀將羊肝刮下如糊除去筋膜再搗細入
黃連末丸桐子大每服十丸茶清送下

外童

小兒病目生翳不可輕用點藥只以服藥內消

為主看赤脉上下内外分經處治已見雜病第七卷
及前薛氏總論茲不贅錄 **薛**一女子年十四因恚

怒先月經不行寒熱脇痛後兩目生翳青綠色從外
至內余謂寒熱脇痛足厥陰之證也翳從外眥起足
少陽之證也左關脉弦數按之而瀉肝經風熱兼血
滯也遂以加味逍遙散加防風龍膽草四服而寒熱

眼目

初十

卷三

勝痛頓減用六味丸月餘而翳消。一小兒十五歲
兩目白翳腹膈遍身似疥非疥晡熱口乾形體骨立
此肝疳之證也用六味肥兒丸而痊後陰莖作痒小
便澄白瘡疥益熾狀如大風用大蘆薈四味肥兒丸
諸證漸愈又用大蕪蕪湯而痊。一小兒九歲素有
肝火兩目生翳服蘆薈肥兒丸隨愈至十四歲後
遇用心過度飲食不節即夜視不明用補中益氣湯
人參補胃湯四味肥兒丸而愈。一小兒眼每生翳
皆因乳母恚怒而作用九味蘆薈丸柴胡梔子散母
子並服而愈。一小兒乳哺失節服藥過劑腹脹少
食大便不調兩眼生花服治眼之藥漸生浮翳余用
異功散加當歸柴胡飲食漸進便利漸調少佐以九
味蘆薈丸其眼漸明乃用人參補胃湯肥兒丸而痊
一小兒十二歲傷寒咳嗽發熱服發散之藥目漸
不明服降火等藥飲食日少目漸生翳余謂中氣虛
用人參補胃湯飲食漸進又用千金補肝丸及薰眼
之法而痊。一女子十二歲目生白翳面黃浮腫口
乾便泄用四味肥兒丸而痊。

本事方 治太陽寒水陷翳膜遮睛

防風

白蒺藜

各壹兩

羌活

壹兩半

甘菊花 參兩

右為末每服二錢入鹽少許百沸湯點服

保命羚羊角散 治水翳久不去

羚羊角 屑

升麻

細辛 各等分

甘草 成半

右為末一半煉蜜九桐子大每服五七十九一半
泔水煎吞送九子熾發陷翳亦羚羊角散之類用
之在人消息若陰虛有熱者無服神仙退雲丸

東垣補陽湯 治陽不勝其陰乃陰盛陽虛則九竅

不通令青白翳見於大眥乃足太陽少陰經中鬱

遏厥陰肝經之陽氣不得上通於目故青翳內阻

也當於太陽少陰經中是九泉之下以益肝中陽

氣衝天上行此乃先補其陽後於足太陰標中瀉

足厥陰之火下伏於陽中內經曰陰盛陽虛則當

先補其陽後瀉其陰每日空心服升陽湯臨臥服

瀉陰丸須預期調養體氣和平天氣清明服之補

其陽使上升通於肝經之末利空竅於目矣

羌活

獨活

當歸身 酒洗焙乾

甘草稍

熟地黃

人參

黃芪

白朮 各壹兩

澤瀉

橘紅 各半兩

生地黄 炒

白茯苓

知母 炒黃色 各叁錢

柴胡 貳兩

防風

白芍藥 各伍錢

肉桂 壹錢

右每服五錢水煎空心服候藥力行盡方可飲食

東垣羌活退翳湯

柴胡 各伍錢

黃芪 各叁錢

羌活 各伍錢

五味子

升麻 各伍錢

防風 壹錢 伍分

黃芩 酒浸

芍藥

草龍膽 酒洗各伍錢

石膏 貳錢 伍分

右分二服水煎入酒少許臨卧熱服忌言語

謙甫五秀重明丸 治眼翳膜遮睛隱澁昏花常服

清利頭目

甘菊花 伍伯朶

木賊 去節伍百根

楮實 伍百枚

右為末煉蜜丸桐子大每服五十九丸白湯送下

鎮肝散 去痰熱退翳

胡黃連 各壹兩

甘草 微炙

馬牙硝 各半兩

青箱子 各半兩

真珠末 研 錢半

牛黃 研各貳錢半

以上搗羅為細末次用

右件都拌勻細研每服壹錢水八分入荊芥薄荷各少許煎四分去滓溫服食後

井泉石散 治眼疳邪熱攻於眼目漸生障翳致損睛腫

井泉石 壹兩

石决明

甘菊花

夜明沙 微炒

黃連 去鬚

晚蠶沙 微炒各半兩

右件搗羅為細末每服壹錢用米泔壹盞入生豬肝少許煎五分肝爛為度放溫時時服乳食後羅氏煮肝散 治小兒疳眼翳膜羞明不見服十日必退如大人雀目者一服効

夜明沙

青蛤粉

穀精草 各壹兩

右件為細末每服壹錢五七歲已上貳錢純豬肝一大片批開糝藥在內攤勻麻線纏定以米泔半碗煮肝熟取出肝湯傾碗內熏眼分肝作三服嚼訖却用肝湯下一日三服不拘時候大人雀目空心服至夜便見物如患多時日二服 龍膽飲子 治疳眼流膿生疳翳濕熱為病神効不治寒濕為病者

青蛤粉

蛇蛻皮

穀精草 各半兩

羌活

草龍膽 各叁錢

麻黃 貳錢半

黃芩炒

升麻各貳錢

鬱金

甘草炙各半錢

右為細末每服二錢食後茶清調下

灸雀目疳眼法 小兒雀目夜不見物灸手大指甲

後一寸內廉橫紋頭白肉際各一壯炷如小麥大

小兒疳眼灸合谷二穴各一壯炷如小麥大

指次指兩骨間陷中

東垣人參補胃湯 治勞役飲食不節內障眼

痛神效

黃芪根

人參

炙甘草捌錢

蔓荆子

白芍藥炒

黃蘗酒拌炒肆次各叁錢

右每服二三錢水煎稍熱服臨卧三五服

冲和養胃湯 治內障初起視覺微昏空中有黑花

神水變淡綠色次則視岐觀則成二神水變淡白

色久則不觀神水變純白色

柴胡柒錢

人參

當歸

炙甘草

乾生薑

升麻

葛根

白朮

羌活各壹兩

防風伍錢

黃芪壹兩伍錢

白茯苓叁錢

白芍藥陸錢

五味子貳錢

右每服二錢水煎服

滋陰腎氣丸 治神水寬大漸散昏如霧露中行漸

靚空中有黑花視物二體久則光不收及內障神

水淡白色者

熟地黃 參兩

當歸尾

牡丹皮

五味子

乾山藥

柴胡 各伍錢

茯苓

澤瀉 各貳錢半

生地黄 酒炒 肆兩

右為末煉蜜丸如桐子大辰砂為衣每服十九空

心滾湯化下

寫熱黃連湯 治內障有眵淚眊燥

黃芩

黃連

大黃 並酒洗

柴胡 各壹兩

升麻 伍錢

龍膽草 叁錢

右每服一錢水煎午前服

千金補肝散 治目失明

青羊肝 壹具去膜薄切以火燒新瓦上炙乾

決明子 壹錢半

藜香 壹合熬令香

右為末每服方寸匕日二服久而有驗

局方菊睛丸 治脾腎不足眼花昏暗

枸杞子

肉蓯蓉 酒浸炒

巴戟 去心各壹兩

甘菊花 肆兩

右為末煉蜜九梧子大每服十丸空心白湯送下
真珠膏 專治眼病久不差眩眩不見物

真珠末

細研

甘菊花 為末

香豉 炒黃為末

井泉石

細研各貳錢半

右拌勻用白蜜壹合鯉魚膽壹枚同藥慢火熬成膏入好龍腦壹錢同拌勻每用少許時時點眼中
生熟地黃散 見前百一

雀盲千金治雀盲方

地膚子 伍兩

決明子 壹升

右為末煮米飲和九每服二三十丸

世傳方 治雀盲

蒼朮

米泔浸去皮切片焙肆兩

右為末豬肝貳兩批開摻藥在內用麻絲紮定以粟米壹合水壹碗砂鍋內煮熟熏眼候溫臨卧每服參錢大効

聖惠方 治雀盲不計時月用蒼朮壹兩為末每服

壹錢

復明散 治小兒每至日暮即不見物乃雀目也

蒼朮

米泔浸刮去皮剉片焙乾貳兩

穀精草

壹兩

地膚子

決明子

黃芩

各半兩

右件搗羅爲細末每服壹錢水捌分入荊芥少許煎五分去滓溫服食後

眼白多初虞世曰眼白多多屬虛山茱萸丸主之

山茱萸貳兩 熟地黃 牡丹皮

牛膝 茯苓 澤瀉各壹兩

鹿茸半兩

右爲末煉蜜丸如梧子大食後鹽湯下二十丸

醉一小兒白睛多吐痰發搐先用抑青丸四服而痰

搐止後用地黃丸年許而黑睛多 一小兒白睛多

三歲不能行語聲不暢兩足非熱則冷大便不實朝

用補中益氣湯加五味子乾山藥以補脾肺夕用地

黃丸加五味子牛膝鹿茸補肝腎不三月而瘥

小兒眼白腿軟兩足熱面似愁容服地黃丸兩月餘

漸健服年餘白睛漸黑出痘無恙

通睛湯氏牛黃丸 治小兒通睛皆因失悞築打觸

着頭面額角兼倒撲令兒肝受驚風遂使兩目闔

睛名曰通睛宜服此

牛黃 白附子炮 肉桂

全蝎 芎藭 石膏煨各壹錢

白芷 朱砂各貳錢研 藿香半兩

眼目

麝香 壹分

右為末煉蜜丸如芡實大三歲已下每服壹丸薄荷湯下乳食後忌油麵豬肉

眼劄 薛 一小兒雀盲眼劄服煮肝丸而目明服四味

肥兒丸而目不劄 一小兒發搐目劄屬肝膽經風

熱先用柴胡清肝散治其肝後用地黃丸補其腎而

愈 一小兒因驚眼劄或搐先用加味小柴胡湯加

蕪荑黃連以清肝熱又用六味地黃丸以滋腎生肝

而痊 一小兒兩目連劄或色赤或時拭眉此肝經

風熱欲作肝疳也用四味肥兒丸加龍膽草而瘥

目睛潤動 二方

目直 二方

目動 俱見驚搐門

胎黃 見初生門

眼目

力斗二

百三

胡黃

良藥主門

目連

具良藥主門

目直

目翳障連

小便不通

曾嬰兒小便不通者有陰陽二證陰閉者為冷濕乘
 虛入裏因而不通名曰陰閉以白芍藥湯加南木香
 及用炒鹽以絹帕兜令帶熱熨臍四圍併投五苓散
 入靈砂末鹽湯空心調服其効尤速陽閉者因暴熱
 所逼澁而不通名曰陽閉又有癃閉與淋不同內經
 宣明五氣篇曰膀胱不利為癃蓋癃者乃內臟氣虛
 受熱壅滯宣化不行非澁非痛但閉不通腹脹緊滿
 但以咬咀五苓散加車前子燈心之類及投木通散

百

百

百

玉露飲益元散皆可用之或貼薑豉餅於臍上取效不拘陰陽二證悉能療之併與萬安飲尤妙薛東垣云小便不利有在氣在血之異夫小便者足太陽膀胱之所主長生於申申者金也金能生水肺中伏熱水不能生是絕小便之源也治法用清燥金之正化氣薄之藥茯苓豬苓澤瀉琥珀燈心通草車前瞿麥菟蓄之類皆為淡滲能泄肺中之熱而滋水之化源也若不渴熱在下焦是熱瀝其流而溺不泄也須用氣味俱厚陰中之陰藥治之二者之病一居上焦在氣分而必渴一居下焦在血分而不渴血中有濕故不渴也二者之殊至易分別耳竊謂前證若津液偏滲於腸胃大便瀉利而小便澀少者宜分利若熱蘊於下焦津液燥而小便不行者宜滲泄若脾胃氣澀不能通調水道者宜順氣若乳母肝心二經有熱者用梔子清肝散肝經怒火者用柴胡梔子散若因父母曾服燥劑而致者用四物麥門甘艸數而黃者用四物加山茱萸黃蘗知母五味麥門肺虛而短少者用補中益氣加山藥麥門陰挺痿痺而頻數者用地黃丸熱結膀胱而不利者用五淋散脾肺燥不能化生者用黃芩清肺飲膀胱陰虛陽無以生而淋瀝

小便不通

力斗二

五三五

者用滋腎丸。若膀胱陽虛陰無以化而淋瀝者用六味丸。若因乳母厚味酒麵積熱者用清胃散。五淋散仍參諸淋覽之。一小兒十四歲肢體倦怠發熱晡熱口乾作渴吐痰如湧小便淋瀝或面目赤色躁不欲衣此稟賦腎虛陰躁也。用補中益氣湯加減八味此而愈。一兒五歲小便不利用五苓散分利澹泄之藥益加不通小便陰囊漸腫先兄謂前藥復損真陰也用六味丸料加牛膝肉桂車前子佐以補中益氣湯而痊。一兒八歲先小便澀滯服五苓散益甚加木通車前之類腹脹吐痰加枳殼海金沙而胸滿陰腫徧身發浮余用六味丸煎送滋腎丸而痊此皆稟父氣所致其作濕熱痰氣治之而歿者多矣。一兒八歲先因小便黃赤服五苓導赤等散後患便血余以為稟賦虛熱也用六味丸及補中益氣湯而痊。

錢捻頭散

治小便不通

玄胡索

川苦棟

各等分

右同為細末每服半錢或一錢錢捻頭湯調下量大小多少與之食前服

捻頭湯即沸湯中滴油數點是

湯木通散

治心經伏熱小便不通啼叫

木通

壹兩

牽牛子

炒半兩

滑石

壹兩

右為末燈心蔥白水煎服

冬葵子散 治小兒腹急悶

冬葵子兩壹木通兩半

右為末每服壹錢水煎

張葵石散 治小便不通悶亂者

葵根壹握滑石

木通 各壹兩

牽牛子 半兩炒

右件搗為麤末每服壹錢以水壹大盞入燈心蔥

白各少許煎陸分去滓放溫服乳石前

車前散 治熱盛積於小腸甚則尿血

牡蠣燒為粉

車前子

甘草炙微黃

川朴硝各壹分

右件藥搗羅為散每服壹錢以水壹小盞煎至五

分去滓溫服不拘時量見大小加減

芎黃散 治臟腑有熱小便澁兼大便不通

芎藭壹兩

川大黃剉微炒

郁李仁湯浸去皮微炒

各壹錢半

右件搗羅為散每服壹錢以溫水調下量見大小

加減

朱砂丹 治證全前

小便不通

朱砂細研水飛

續隨子各半兩

膩粉壹錢

右件藥都研令勻煉蜜和如黍米大每服七粒以溫水下量兒大小加減乳食後

朱砂散 治心神煩躁小便赤澀不通

朱砂壹兩另研細

滑石

犀角屑各半兩

黃芩

甘草炙微赤剉

車前子各半錢

右件藥搗羅為散入朱砂同拌勻每服半錢煎竹葉湯調下食前

留白芍藥散見疝消二百九

五苓散見驚

玉露飲三四五

益元散見

萬安飲俱見積熱

木通散見驚

清肺散 治渴而小便閉或黃或澀

五苓散加琥珀半錢

懸心

通草

車前子炒各貳錢半

木通

萹蓄各壹兩半錢半

右為麤末每服參錢水煎食前服

薛八正散 治蘊熱咽乾口燥大渴引飲心忪面熱

煩躁不寧目赤睛疼或咽舌生瘡小便赤閉或熱淋血淋

車前子

瞿麥炒

大黃麴裏煨

小便不通

力斗一

力斗一

山梔

滑石

篇蓄

木通

甘草 炙各壹兩

右為末每服貳錢入燈心水煎食前服

梔子仁散 治小便不通臍腹脹悶心神煩熱

梔子仁 伍枚

茅根

冬葵子 各半兩

甘草 炙貳錢

右為末每服壹錢水煎空心服

滋腎丸 三十一

梔子清肝散 三十一

柴胡梔子散

即柴胡清肝散 三十一 並見發熱

淋

雷巢氏病源曰諸淋皆腎虛所致腎與膀胱為表裏至水下入小腸通於胞行於陰而為澁腎氣通於陰下流之道也淋有五名曰膏曰冷曰熱曰血曰石各具于後 膏淋見小便有肥脂似膏而浮於小便之上此腎虛不能制其肥液而下行也 冷淋先戰慄而後小便此亦腎虛而下焦受冷冷氣入胞與正氣交爭故小便澁而戰慄 熱淋下焦有熱熱氣傳於腎流入於胞其溺黃多而澁間有鮮血而同來者

血淋熱之極也。心者血之主，外行經絡，內行臟腑，熱盛則失其常道。心與小腸為表裏，故下流而入於胞，則為血淋。石淋，腎主水，水結則化為石，腎為熱所乘，遇小便則莖中痛，不得流利，痛引小腹，則沙石從小便出，甚至塞痛，令人昏悶，遍身有汗而後醒，此痛之使然。蓋五淋者，雖曰腎虛所致，然小腸為受盛之府，氣通於膀胱，膀胱為津液之府，氣通於腎，餘化下流而不通，皆曰腎氣不足。熱入膀胱，水道澀而不利，出入起數，臍腹急痛，蘊作有時，或如豆汁膏血，並以局方五淋散下龍腦雞蘇丸自然平愈。及香薷丸補

腎地黃丸與之，疎導補益為上。薛夫小兒諸淋者，腎與膀胱熱也。二經相為表裏，俱主水道，水入小腸，下行於胞，則為溺。若膀胱熱，則津液內涸，水道不通，腎氣熱，則小便淋瀝，或少腹引臍而痛。夫淋有五，石淋者，腎熱化石，內塞水道，痛引膀胱，氣淋者，肺氣壅熱，小腹脹滿，小便澀滯，熱淋者，三焦有熱，傳入腎膀胱，流入于胞，小便赤澁，血淋者，心熱血散，失其常經，溢滲入胞，寒淋者，膀胱氣冷，與正氣交爭，寒戰氣解是也。亦有因妊母肝熱及乳母恚怒者，當分五臟蓄熱治之。若心藏有熱者，導赤散加黃連，肝藏有熱者

木

方計

百

柴胡梔子散大便不通瀉青丸脾藏有熱者瀉黃散
脾氣不足者異功散脾氣下陷補中益氣湯肺藏有
者瀉白散肺氣虛熱異功散加炒黑山梔腎藏有熱
者地黃丸或因乳母肝經熱者用梔子清肝散恚怒
者用柴胡清肝散乳母厚味者用加味清胃散心小
腸熱者用清心蓮子飲或兒早近色慾小便澀滯或
作痛及更去後大小便牽痛者皆屬肝腎不足也用
六味地黃丸補中益氣湯加牛膝車前肉桂未應當
參五臟所勝不可輕用滲泄寒涼之藥大損胃氣仍
參前小便不通證覽之。一小兒小便不通服五苓

之類不應頰間及左腮色赤乃肝腎虛熱也用四物
山梔及地黃丸而愈後因感冒誤汗小便仍不利余
用補中益氣湯加麥門五味而安。一小兒小便不
利莖中澀痛時或尿血此稟父腎熱為患也先用五
淋散以疎導又用滋腎丸地黃丸補肝腎漸愈後出
痘色紫小便短赤頰間右腮或赤或白用補中益氣
湯六味地黃丸前證並愈。丹鄭庶使之子年十六
初生七箇月患淋病五七日必一發其發則大痛水
道狀如黍如粟者約一杯許然後定診其脉輕則澀
重則弦視其形瘦而長其色青而蒼意其父必因多

服下部藥遺毒在胎留於子之命門而然遂以紫雪和黃檗末九桐子大晒極乾熱湯下百丸以食物壓之又半日痛大作腰連腹水道乃行下如黍如粟者一大碗許其病減十分之八後又與陳皮壹兩桔梗木通各半兩作一貼與之又下如黍粟者一合許而安父得燥熱且能病子况母得之者乎予書此以證東垣紅瘤之事此亦熱在血分也

五淋散

赤茯苓 去皮

赤芍藥 炒

山梔子 去殼

甘草 生

當歸 去蘆

黃芩 炒

車前子

淡竹葉

燈心

木通 去皮節

滑石 水飛

葵子

葶藶 炒

右咬咀用蔥白壹莖水煎入車前草杆擣取汁用五苓散調化食前服或硝石末調化服 白淋白茅根燈心煎湯服 有氣淋小腹脹滿尿後有餘瀝木通煎湯服 熱淋小便赤而淋瀝臍下痛新水煎服或黃芩煎湯服 石淋莖內痛尿澁有砂石令人悶絕滑石膈紙炒焦為細末葵子煎湯服 局方五淋散 治膀胱有熱水道不通淋瀝不出或

淋
尿如豆汁或成砂石或如膏或熱拂便血

赤茯苓 陸錢 當歸 甘草 各伍錢

赤芍藥 山梔子 各貳錢

右咬咀每服叁錢木壹小盞入燈心煎服

導赤散 治小兒血淋

生地黄 木通 各貳錢 黃芩

甘草 生用 各壹錢

右為末每服壹錢并木入燈心煎服仍以米飲調

油髮灰空心灌下

葵子散 治小兒諸淋

葵子 車前子 木通

桑白皮 炒 瞿麥 赤茯苓

山梔子 炙甘草 各等分 右水壹盞煎服

香芎丸 治諸淋證若患風閉尤効

淨香附 鹽水炒 川芎 赤茯苓 去皮 各半兩

海金沙 滑石 各壹兩 枳殼 泡去瓢 炒黃

澤瀉 石葦 去老梗 取葉 檳榔 不過火 各

右剉晒為末糯米粉煮為清糊丸麻仁大每服三

十三丸至五十五丸或七十七丸並用麥門冬熟

水空心送下若小便澁痛滴三五點者取流水用

淋 力斗一 百七

火微温入鹽少許調勻空心嚥下

木通散 見驚

清心蓮子飲 治小兒上盛下虚心火炎上口苦咽

乾煩渴微熱小便赤澀或欲成淋並宜服之

黃芩

車前子

甘艸 炙

麥門冬 去心

地骨皮 各半兩

黃芪 蜜炙

白茯苓

石蓮肉 去心

人參 各柒錢半

右剉碎每服伍錢水壹盞煎至六分去滓食前服

如發熱加柴胡薄荷

金沙散 治小便淋瀝不通

鬱金

海金沙

滑石

甘草 各等分

右為末每服壹錢煎地膚子湯調下燈心木通亦

可

又方 冬瓜最治實熱小便不通內熱口渴

立効散 治小兒諸淋不通莖中作痛

木通

甘草

王不留行

胡荽

滑石

海金沙

山梔子

檳榔 各等分

右每服壹錢水煎

治血淋神效方

紫草

連翹

車前子 各等分

水煎服

又方

海螵蛸

生地黄

白茯苓

右等分為末，柏葉車前草煎湯調下。

治氣淋

赤芍藥 壹兩

檳榔 壹枚

右為末，燈心同棗子煎湯調下。

張石驚丹 治小便淋澀痛悶

石驚 燒赤醋淬 故冷細研 瞿麥

滑石 各壹兩

木通 剉

海蛤 細研各半兩

右件搗羅為細末，煉蜜和如黍米大，每服拾粒，以

葱白湯下，食前量兒大小加減。

石葦散 治諸淋澀水道中痛，臍下妨悶。

石葦 去毛 壹兩

冬葵子

木通 剉

赤茯苓 各半兩

車前子

瞿麥

榆白皮

滑石

甘草 各貳錢半

右件藥搗羅為散，每服壹錢，以水壹小盞入葱白五寸煎至陸分，去滓溫服，如人行十里再服，量兒

大小加減

葵子散 治腎熱水結化為石淋甚者水道中澀痛

不可忍

冬葵子 壹兩

石楠

榆白皮 剉

石葦 去毛

木通 剉各半兩

右件藥搗羅為散每服半錢以葱白湯調下日二服量兒大小加減

滑石散

滑石

菺萸根

石葦 去毛各等分

右件藥搗羅為散每服半錢煎大麥飲清調下日

二服量兒大小加減

蒲黃散 治膀胱熱甚血淋水道澀痛

蒲黃

冬葵子

生地黄 各半兩

右件藥搗羅為細末每服壹錢以水壹大盞煎至陸分去滓溫服量兒大小加減

凡患此症者其尿味臭自出者此皆腎熱所致也... 凡患此症者其尿味臭自出者此皆腎熱所致也... 凡患此症者其尿味臭自出者此皆腎熱所致也...

腎熱水結化為石淋甚者水道中澀痛

石 榆白皮

石 木通 各半兩

石 滑石 煎黃 冬葵子 半兩黃 各半兩

石 煎黃 冬葵子 半兩黃 各半兩

遺尿

原病式云遺尿不禁者為冷內經云不約為遺溺任
齋曰小便者津液之餘也腎主水膀胱為津液之腑
腎與膀胱俱虛而冷氣乘之故不能拘制其水出而
不禁謂之遺尿睡裏自出者謂之尿床此皆腎與膀
胱俱虛而挾冷所致也以雞腸散主之亦有熱客於
腎部干於足厥陰之經挺孔鬱結極甚而氣血不能
宣通則痿痺而神無所用故液滲入膀胱而旋溺遺
失不能收禁也薛氏用六味地黃丸脾肺氣虛者

遺尿 功科一 原一

用補中益氣湯加補骨脂山茱萸。曾氏謂乃心腎
傳送失度小腸膀胱關鍵不能約束有睡夢而遺者
皆是下元虛冷所致亦因稟受陽氣不足用三因方
家韭子丸治之及參苓白朮散補腎地黃丸然又當
實土以存水乃免滲泄之患所謂補腎不如補脾是
也平胃散倍加益智仁剉碎薑棗燒鹽煎空心溫服

鷄腸散

鷄腸壹具男用雌雞女用雄雞燒存性

茯苓去皮

桑螵蛸炒名信錢

牡蠣去粗皮

龍骨各貳錢半

右為極細末仍以雞脍脍壹具雞腸壹具燒存性
研極細末每用前藥末壹錢用溫酒調化食前服
張雞腸散 治因膀胱有熱服冷藥過多小便不能

禁止或遺尿病

雞腸草

龍骨

麥門冬去心焙

白茯苓

桑螵蛸各半兩

牡蠣粉柴錢半

右件藥搗為麤散每服壹錢水壹小盞入生薑少
許棗貳枚煎至陸分去滓溫服量兒大小加減
○按此與前方蓋一方而傳寫之訛竊詳用鷄腸較
是而張氏葉氏薛氏皆主用草今兩存之

遺尿

幼科二

百九

益智丸 治脾腎虛熱心氣不足遺尿白濁

益智仁

茯苓

茯神

各等分

白礬煅煉蜜丸桐子大每服五六十九丸空心白滾湯下

破故紙散 治膀胱虛冷夜間遺尿或小便不禁

用破故紙為末每服壹錢熱湯調下

又方 破故紙炒為末黃蘗湯調下

外臺療小兒睡中遺尿不自覺桂末雄雞肝等分搗

丸如小豆大溫水下日三服

初虞世治小兒遺尿薏苡仁壹合去心不去殼猷碎

入鹽一小撮同炒黃色用水二鍾煎至半鍾空心

服之累効

三因家韭子丸

方見雜病小便不禁

治胸膈虛冷夜間遺尿或小便不禁
破故紙為末每服壹錢熱湯調下
三因家韭干氏小便不禁
如之累效

人鹽一小匙同炒黃芩用木二匙煎至半匙空心

尿白便濁

任齋曰小兒尿白如米泔狀由乳哺失節有傷於脾
致令清白不分而色白也久則成疳此亦心膈伏熱
兼而得之全嬰方云小便初出微赤良久白濁者乃
熱疳之邪也初出黃白久白濁者乃冷疳之候也冷
者益黃散主之熱者牛黃丸主之冷熱者蘆薈丸主
之純下白濁者厚朴丸主之諸失津液欲成疳而小
便白者茯苓散主之。薛氏曰小便如泔或良久變
白亦有脾虛食積濕熱下注者先用茯苓散五七服

白亦有脾虛食積濕熱下注者先用茯苓散五七服

次用四味肥兒丸。若乳食少思，或肚腹脹，大小便頻數，此脾虛元氣下陷也。朝用五味異功散，夕用四味肥兒丸。若肥體色黃，小便不調，髮黃脫落，鼻下瘡癢，嗜土少食，大便青褐者，用梔子茯苓湯，仍審其乳母飲食七情治之。一、小兒發熱懶食，小便良久變白，余用四味肥兒丸，即愈。或誤以為積熱，用清涼祛逐之劑，形體頓弱，虛證悉至，小便如疳，用補中益氣湯及四味肥兒丸而愈。一、小兒面色痿黃，眼胞微腫，作渴腹脹，飲食少思，小便澄白，大便不實，此脾疳之證也。用四君子加山梔、蕪荑兼用四味肥兒丸而愈。

○一、小兒白濁，兩耳內耳外生瘡，膿水淋漓，用大蘆薈丸而愈。後遍身如疥，肌體消瘦，發熱作渴，大便酸臭，小便白濁，用九味蘆薈丸、五味異功散而愈。一、小兒白濁，發熱，口乾，體瘦骨立，余謂腎經虛羸，朝用補中益氣湯，夕用六味地黃丸而愈。後兩目或生白翳，面黃浮腫，小便仍白，此變肝脾疳證，用四味肥兒丸，月餘漸瘥。

益黃散 方見脾臟

牛黃丸 方見疳積

蘆薈丸 方見疳

君朴丸 治小兒小便白濁，久則黃瘦，不長肌肉。

厚朴

史君子

煨去殼

厚朴

製

黃連

各壹兩

木香 叁錢

右為末蒸餅糊丸桐子大每服壹貳拾丸米湯下

茯苓散 治乳食傷脾或心經伏熱小便白濁

三稜 煨

蓬莪茂 煨

砂仁

赤茯苓 各半兩

青皮

陳皮

滑石

甘草 各壹錢半

右為末每服壹錢燈心湯調下

三稜散 治小兒尿白久則成疳宜補脾消食化積

三稜 炒

蓬莪茂 炒各壹兩

益智仁

甘草

神麴 炒

麥芽

橘皮 各半兩

右為末每服壹錢白湯點下

清心蓮子飲 見前

又方 用大甘草頭煎湯服

梔子茯苓湯即大蕪荑湯 方見前

香砂丸 治嬰孩小便白濁

香附子 炒壹兩

縮砂 去殼伍錢

三稜 煨

蓬莪茂 煨

陳皮

麥蘖 炒

蘆薈 各伍錢半

右為極細末煮麵糊丸如黍米大用米飲鹽湯食前服

文六 用大甘草取煎慧如

清以薑干煎

甘為末其如壹發白豉煎

淋支 各半兩

甘草

麻峻

麥棗

疝

曾按內經大奇論曰腎脉大急沉肝脉大急沉皆為疝證心脉搏滑急為心疝肺脉沉搏為肺疝盖疝者寒氣結聚之所為故令臍腹絞痛者是也又巢元方曰諸疝者陰氣積于內復為寒氣所傷榮衛不調二氣虛弱風冷入腹而成故脉經云急者緊也緊則為寒為實為痛血為寒泣音澁則為瘕氣為寒聚則為疝皆因本臟氣虛外感於寒濕內傷於生冷遂使臍腹絞刺激搏而痛無有定處倉卒之際不堪忍者謂之

疝也。並宜先用五苓散。沸湯調服。和解。輕則但以白芍藥湯。烏梅散。釣藤膏。為治。重者金萊丸散。氣丸未有不愈也。○仁齋癩疝者。陰核氣結。腫大而釣痛也。多因小兒啼怒不止。動陰氣。故陰氣下繫。結聚不散。而得之。或胎婦啼泣過傷。令兒生下。小腸氣閉。亦變此證。惟是陰氣不得流行。加以風冷入焉。白水聚焉。故水氣上乘於肺。先喘急。而後疝痛。其狀有如李者。亦有稀軟者。亦有并腎腫大者。亦有太硬者。臍下痛楚。皆不能忍。用藥行心氣。逐腎邪。利其大小二便。更無補法。○薛小兒陰腫疝氣者。多屬肝腎氣虛。及坐卧寒濕之地。或風邪所傷。血氣相搏。或啼叫氣逆。水道不行。或稟父肝經虛熱。或妊娠肝氣鬱結。或乳母怒動肝火。而致者。若兒肝經熱。用梔子清肝散。兒啼躁怒。用勻氣散。乳母恚怒。用柴胡清肝散。肝火氣逆。用加味道遙散。小腹作痛。小便澁滯。用龍膽瀉肝湯。久坐冷地。小便不利。用四苓散。加柴胡。山梔。車前子。不時寒熱者。加味小柴胡湯。經云。肝氣熱則莖痿。宗筋弛縱。腎莖腫脹。或出白液。痒痛。或裏急。筋縮挺縱。不收。或精隨便下者。此名筋疝。俱屬肝火。不係於腎。宜詳治之。

疳 幼科二 頁九十四
茱萸內消丸 治小兒陰癩偏大上攻臍腹疔痛膚

囊腫脹或生瘡瘍時出黃水

川棟子炒壹兩半 大腹皮 五味子

海藻洗 玄胡索各壹兩 貳錢半 桔梗

青皮 山茱萸去核 各壹兩 木香朱錢半 川烏頭炮去皮臍

藜香炒 桂心 食茱萸各伍錢

吳茱萸 桃仁麩炒 另开

右為細末酒糊為丸如麻子大每服參拾丸空心溫酒送下

當歸散 治小兒癩疔

牽牛微炒 取仁 辣桂各半兩 當歸

大黃各貳錢半 全蝎壹錢半 桃仁湯泡去皮 尖貳錢半

右剉碎每服三錢水一鍾入蜜半匙煎至五分食前服以利為度

川棟丸 治小兒癩疔小腹痛引腰脊攣曲身不能直

木香 檳榔 三稜

蓬莪茂炮 青皮去白 陳皮去白

川棟肉 芫花米醋浸炒 各半兩 辣桂

牽牛生取仁 各叁錢 巴豆壹錢 不去油

右為細末飛麵糊為丸如麻子大每服叁丸空心用生薑湯送下

五苓散 方見驚悸

白芍藥湯 治冷疝腹痛及誤汗誤下即壞證傷

寒是也並宜先服次投對證之劑

白芍藥 壹兩 澤瀉 去粗皮 柒錢半 甘艸 貳錢

薄桂 去粗皮 壹錢半

右件咬咀每服貳錢水壹盞煎柒分空心溫服誤汗誤下加入參南木香各貳錢臍下痛入生薑及鹽同煎或加釣藤亦好

烏梅散 治腹疼及初生嬰孩臍下冷痛疝氣等疾

烏梅 去核 玄胡索 粉草 半生半炙 各伍錢

乳香 沒藥 釣藤 各貳錢半

右件咬咀每服貳錢水壹盞煎柒分空心溫服

金鈴散 治疝氣腹痛投諸藥後瘡而復作宜服

金鈴子肉 陸錢 三稜 炮剉 莪茂 醋煮剉

青皮 去白 陳皮 去白各 貳錢半 赤茯苓 去皮

藜香 各半兩 南木香 貳錢 甘草 炙肆錢

檳榔 枳殼 去瓢麩 炒黃 釣藤 和銹 各叁錢

右除檳榔木香不過火餘剉焙仍同檳榔木香為

末每服半錢至壹錢仍用炒懷香煎無灰酒空心
調服不飲酒者煎炒懷香湯調下

釣藤膏

方見夜啼

金菜丸

治冷疝氣痛及膚囊浮腫

金鈴子肉

壹兩

家園茱萸

半兩

右研木酒煮麵糊丸麻仁大每服三十丸至五十
丸空心溫鹽湯下溫酒亦可見小者丸粟粒大丸
數下法同前

散氣丸

理諸疝氣小便利或不通臍下作痛不可
忍著

海藻

湯浸洗柴

澤瀉

去麤皮

懷香

炒

車前子

焙

蘿蔔子

瓦上慢

川棟肉

用蟹螯

翅足同炒少

大腹皮

淨洗焙乾

右剉焙為末酒煮麵糊丸菉豆大每服叁拾丸至
五拾丸南木香煎酒空心下或防風牡丹皮煎酒
下不能飲者於木香湯防風丹皮湯中各少入酒
並空心投亦可再用鹽炒懷香煎湯尤妙

湯治小腸疝氣家傳妙方

芫花

醋浸炒

木香

檳榔

三稜

各半兩

茯苓

青皮

全蝎

桂枝

附子

硃砂

各貳錢半

右為末將硃砂浸澄去土頓在湯瓶上候成膏子和糖醋打麵糊為丸如豆大每服叁拾丸空心溫酒下未効再服

勻氣散

主調補通利後及冷疝腹痛氣滯不和

桔梗

貳兩剉炒

陳皮

去白壹兩

縮砂仁

懷香

各半兩

白薑

貳錢半

粉草

肆錢

右剉焙為末每服半錢或壹錢空心沸湯調服冷疝腹痛燒鹽湯調下

小香飲

治小兒小腸氣痛

川棟肉

拾箇用巴豆米粒同炒令黃色去巴豆不用入懷香半兩

玄胡索

半兩

南木香

貳錢

史君子

去殼枚

右為極細末用米飲食前調服

梔子清肝散

柴胡清肝散

二方並見發熱

龍膽瀉肝湯

治肝經濕熱不利下部生瘡兩脇腫

痛或腹中作痛小便澀滯等證

龍膽草

酒拌炒黃

澤瀉

車前子

炒

木通

生地黃

酒拌

當歸

酒拌

山梔

黃芩

炒

甘艸

各叁分

油

右水煎食前服

四苓散即五苓去桂

小柴胡湯 方見發熱

清汁

古蘇蘇末用米泔食前服

柴胡散 原蘇蘇末

玄胡索

南木香

史慈干

去殼

川棘肉

色去豆不用人藜香半兩

小兒小兒小兒

陰腫

全嬰方云小兒陰腫核腫者由兒啼怒氣逆不順乘
 虛而行陰核偏大又因甘肥不節生冷過度致生疳
 氣氣結不行流入陰中或傷暑毒或觸風邪使血氣
 與邪氣相搏停結不散則成陰腫也。仁齋云若腎
 經氣虛或坐石不起冷氣凝之或近地經久風邪濕
 氣傷之不為陰腫幾希矣間有啼叫怒氣閉繫於下
 結聚不散加以水竇不行亦能發為此疾治用桃仁
 丸主之丹溪謂脫囊腫大墜下不收用紫蘇莖葉為

陰腫

丹溪

百九

末水調荷葉包之。一人傳此方用野白紫蘇為末濕則摻之乾則香油調傅雖皮潰子墜皆有神效此用紫蘇蓋亦同功也。曾巢元方論曰諸筋會于陰器邪客於厥陰少陰之經與冷氣相搏則陰囊腫痛而引縮經中雖分四證曰腸癩氣癩水癩卵癩然小兒患此若治之不早則成痼疾如腰曲腹痛冷汗自出而陰囊二子弔縮入腹痛止方出名為內弔用烏梅散白氣散金菜丸金鈴散為治。有陰莖全縮不見有陰囊光腫不痛此因肝腎氣虛宜以橘子仁煎湯調下金鈴散白氣散皆可投之內經曰癩癢疝膚脹者陰亦盛而脉脹不通故曰癩癢疝由是觀之乃陰氣盛而致有此乎縮者筋急也筋遇寒則引縮遇熱則弛張故三因所用方法以寬小腸氣踈風為治然小兒此證多因坐陰潤之地感風濕而得用當歸散加檳榔蒼朮水薑煎服并青木香湯釣藤膏外以立消散傅之。有外腎無故而膚囊腫大不燥不痛光亮如吹此名氣虛所致以白氣散調治三因方家非子丸主之。一證外腎膚囊赤腫通明及女兒陰戶腫脹乃心熱之所傳皆以木通散導赤散為治或用薏苡仁煎湯調五苓散及以外消散傅之併投天花

散用無灰酒煎下不能飲者水煎少入酒同服亦好
張漢曰小兒足少陰之經虛而受風邪者衝於下經
則成陰腫病桃仁丹主之

桃仁丹

桃仁

米錢半湯浸去皮尖
雙仁者麩炒微黃

牡丹皮

白蒺藜

微炒
去刺

桂心

各半
兩

郁李仁

貳錢半
湯浸去

皮微炒

右件藥搗羅為細末煉蜜和黍米大每服拾粒以

溫酒下乳食前量兒大小加減亦可水煎服

胡連散

治陰腫生瘡

胡黃連

去鬚

胡粉

各半
兩

白礬

貳錢半
枯

右搗羅為細末每用少許以生油調塗患處

湯小兒陰腫由啼叫怒氣閉縱於下成此疾宜

海蛤散

海蛤

叁錢

藜香

炒柒
錢半

薏苡仁

白朮

檳榔

各半
兩

右為末食錢前溫酒調下大小加減

桃仁丸

桃仁

去皮尖麩
炒叁錢

桂枝

去皮

牽牛

炒頭末

蒺藜

牡丹皮

各貳錢

右為細末煉蜜丸如黍米大用青皮木香蔥白入鹽少許同煎湯食前服

三白散 治小兒解初中腫疾四肢膚囊浮脹大小便不利皆因膀胱蘊熱風濕相乘

桑根白皮炒

白朮

木通

去皮節

陳皮去白

白牽牛半生半炒

甘草各伍錢

右咬咀用水煎食前服

丹脫囊即外腎腫大

木通

甘草

當歸

黃連

黃芩

右水煎服

錢蚯蚓散

治腎子腫硬成疔用乾蚯蚓為末唾調

傳常避風冷濕地

先用花椒煎湯避風處洗却用此傳之累驗

疝治小兒囊腫如升用甘艸煎汁調地龍末塗之立

退累效

傳藥方

牡蠣粉

貳分

乾地龍

張末壹分

右用津唾調敷外腎熱者雞子清調敷

牡蠣散

治小兒外腎腫大莖物通明

用牡蠣粉研十分細先以唾津塗腫處次以牡蠣粉摻

又方 治小兒卵腫研桃仁唾調敷

烏梅散 二百九十六

勻氣散 二百九十七

金菜丸 二百九十八

金鈴散 方並見症 二百九十九

當歸散 見痢 二百九十八

牡蠣大黃湯 治三五歲小兒感受溫濕之氣侵襲

膀胱致陰莖膚囊浮腫作痛

牡蠣 用熟黃泥包裏炭火煨透出地上候冷用

大黃 紙裹水浸透煨過候冷用貳味各壹兩

右剉研為末每服壹錢無灰溫酒空心調服不能飲者溫湯調少入酒同服

青木香湯 治小兒陰莖無故腫或痛縮因陽明

經有風熱濕氣相搏法當覺此一經自愈蓋陽明

受病不能養其宗筋故也咳嗽痰喘亦宜服之

青木香 去蘆

枳殼 浸去穢穀炒各半兩 甘艸 貳錢半

右每服貳錢水壹盞煎七分不拘時溫服

立消散 治膀胱久受熱毒致陰器膚囊赤腫脹痛

赤小豆

赤芍藥

生枳殼

商陸

風化朴硝 另研後入各半兩

右件不過火剉晒為末栢枝煎湯候冷調貳錢或參錢塗腫處仍服吹咀五苓散加車前子薏苡仁

水煎

木通散

見驚

天花散 治外腎膚囊腫痛

天花粉

貳兩

甘草

叁錢

右剉每服貳錢無灰酒壹盞煎七分空心溫服不能飲用水煎少入酒同服

青木香

小兒創毒

偏墜

田小兒狐疝氣偏有大小時時上下者蜘蛛拾肆枚熬焦桂枝半兩二物為散每服八分日再酒調下蜜丸亦通

黑散

黃連

黃檗

各貳錢

黃芩

大黃

右同燒存性為極細末雄豬膽汁蜜同調傳

偏墜亦宜防葵丸令兒坐於土中午時灸印下偏墜

發

偏墜

發

三十一

備陰 之處七壯防其生

小兒偏墜若非胎中所有在後生者於莖下腎囊前
中間弦子上灸七壯立愈

明胎產疝卵偏墜 囊縫後十字紋上灸三壯春灸

夏灸
冬瘡

陰瘡

臘茶散 治小兒陰囊生瘡疼痛水出久不瘥

臘茶

五倍子

各伍錢

膩粉少許

右為末先用葱椒湯洗後用香油調敷

一方 治陰囊生瘡疼痛

右先用川椒荆芥槐枝柳枝蛇床子煎湯洗後用
升硝為末雞子清調敷

治陰生瘡膿水不乾

右用 鱧魚骨為細末乾摻患處

一方 用紫蘇煎湯淋洗及作細末摻之妙

一方 治小兒陰生瘡不乾

右用輕粉蜜陀僧為末貼之如痒加山梔子訶子
燒存性研同前藥為末先將米泔水洗淨然後敷
貼此藥

創毒

不出又不至

不寐

薛經曰陽明胃脉也胃者六腑之海其氣亦下行陽
明逆不得從其道故不得卧也又曰胃不和則卧不
安夫人身之衛氣晝則行於陽夜則行於陰陽主動
陰主靜寤則魂魄志意散於腑臟發於耳目動於肢
體而為人身指使之用寐則神氣各歸五官而為默
運之妙矣若脾胃氣盛則腑臟調和水穀之精各各
融化以為平和之氣若胃氣一逆則氣血不得其宜
腑臟不得其所不寐之證由此生焉當用四君遠志

酸棗仁肝腎虛熱者六味丸心血不足者真珠母丸
思慮過度者歸脾湯精神短乏者人參養榮湯病後
餘熱者酸棗仁湯膽虛不得眠者人參竹葉湯肝火
不寧者加味小柴胡湯振悸不得眠者四君生薑酸
棗仁夜啼驚哭不寐各詳別證當參求之

仲景酸棗湯 治虛勞虛煩不得眠

酸棗仁 炒壹錢 甘艸

知母 炒

茯苓 芎藭

生薑 各伍分

右水煎服

本事龍甲丸 治膽虛不得眠四肢無力

龍甲 酸棗仁 炒 羌活

黃芪 炒 牛膝 酒炒 人參 各壹兩

五味子 伍錢

右為末煉蜜丸梧子大每服三四十丸溫酒下

聖惠治骨蒸勞熱煩心不得眠用酸棗仁叁錢水煎
熟下地黃汁一蛤蜊殼服之

本事真珠母丸 治肝膽二經因虛內受風邪臥則

魂散而不守狀若驚悸

真珠 別研細 柴錢半 當歸 熟地黃 各壹兩半

人參 酸棗仁 炒 栝子仁 各壹兩

犀角屑

茯神

沉香

龍齒

研各半兩

右為末煉蜜丸小豆大辰砂為衣每服二十丸白湯下日午夜卧各一服

人參竹葉湯 治虛煩不得眠

人參

竹葉

甘草 各貳錢

半夏

小麥

麥門冬 各壹錢伍分

右每服貳參錢薑貳片粳米壹撮水煎服

人參養榮湯

見盜汗

歸脾湯

見驚悸

咽喉

心鑑咽喉為一身之總要與胃氣相接呼吸之所從出若胸膈之間蘊積熱毒致生風痰壅滯不散發而為咽喉之病喉内生瘡或狀如肉腐為腫為痛窒塞不通吐嚥不下甚則生出重舌治之尤宜先去風痰以通咽膈然後解其熱毒遲則有不救之患又有熱毒衝干上腭而生瘡謂之懸癰及腑寒亦能令人咽關吞吐不利臨病詳審治之 咽喉之疾本傷熱毒止攻也四時受熱藏心腑之間一旦所觸上攻咽喉

所謂腎傷寒也。然其證有：單肉蛾、雙肉蛾、有重舌、木舌、疔腮、有懸癰、腫脹、有裏外皆腫、甚者上攻頭面、皆腫大。法先洗去口中舌上白胎，其次掃去風涎。如是單雙肉蛾，可針則針，有不可針者，則用熏摻藥退後。方依次用服藥。如是木舌服藥之外，仍用摻藥。疔腮則用塗藥。輕者但服藥而自退，不須用針及藥點其瘡而自消也。薛小兒喉痺，因膏梁積熱，或稟賦有熱，或乳母七情之火，飲食之毒，當分其邪蓄表裏與證之輕重，經之所主而治之。右左腮色青赤者，肝膽經風熱也；用柴胡梔子散。右腮色赤者，肺經有熱也；用瀉白散。額間色赤者，心與小腸經熱也；用導赤散。若兼青色，風熱相搏也；用加味道遙散。鼻間色黃，脾胃經有熱也；用瀉黃散。若兼青色，木乘土位也；用加味道遙散。兼赤色，心傳土位也；用柴胡梔子散。頰間色赤，腎經有熱也；用地黃丸。凡此積熱內蘊，二便不通者，當踈利之。風邪外客而發寒熱者，當發散之外，感風邪，大便閉結，煩渴痰盛者，當內踈外解。若因乳母膏梁積熱者，母服東垣清胃散。若因乳母恚怒，肝火者，母服加味道遙散。稟賦陰虛者，兒服地黃丸。大槩當用輕和之劑以治其本，切不可用峻利之藥以

傷真氣也。一。小兒喉間腫痛驚悸飲水服驚風降

火之藥益甚仍欲攻風痰余曰驚悸飲水心經虛證

蓋胃為五臟之本先用五味異功散以補胃加桔梗

甘草以消毒諸證頓退後用牛蒡子湯加柴胡而愈

○。一。小兒發熱引冷大便黃色手足並熱不能吮乳

視口內無患捫其喉間則哭此喉內作痛乃脾胃實

熱也用瀉黃清胃二散各一劑母子並服而愈後因

乳母飲酒兒躁不安口內流涎仍用前二散而愈

一。小兒喉間腫痛發熱咳嗽大便秘結此肝與大腸

有熱也先用牛蒡子湯加硝黃一服大便隨通乃去

硝黃再劑頓愈審其母有肝火發熱用柴胡清肝散

母子並服而痊。

○。一。桔湯 治嬰孩感冒風熱火氣熏逼痘瘡蘊毒上

攻咽喉腫痛痰氣不順咳嗽失音。

人參 去蘆 半兩

桔梗 蜜浸炒 壹兩

甘草 半生半 炙叁錢

右剉散用水煎不拘時候服。

立効散 治嬰孩小兒咽喉痺痛不能吞嚥。

鵬砂

龍腦

雄黃

朴硝 各半 錢

一。右為極細末乾摻。

吹喉散 治嬰孩咽喉腫痛氣塞不通

甘草 生貳錢半 朴硝 壹兩

右為極細末乾摻喉中如腫甚者用小竹管吹入喉內

牛蒡湯 主傷風發熱煩躁鼻塞氣喘痰嗽驚啼及

諸瘡赤紫丹毒咽喉腫痛

牛蒡子 叁兩畧炒細研 大黃 壹兩半

防風 去蘆

薄荷 去老梗各壹兩 荆芥 去根梗肆兩

甘艸 壹兩壹錢半

右咬咀每服貳錢水壹盞煎七分無時溫服

飛毒湯 解風熱上攻咽喉腫痛飲食不便

桔梗 剉炒半兩 薄荷葉 荆芥穗

甘草 各貳錢半 山豆根 取淨皮壹錢半以五味俱焙為末

牙硝 鵬砂 朴硝

雄黃 硃砂 各貳錢以上五味乳鉢細研

右五味焙為末五味研為末同一處再研勻每用一字至半錢乾點舌上化下或以溫湯濃調少與含嚥亦可

備急散 治小兒諸般骨哽咽喉腫痛

五倍子 壹兩研 先春茶末 半兩

右二味和勻抄壹錢溫湯半盞調化無時少與嚥

下依法服餌不過三五次即効如骨出或刺破處
血來多者鵬砂末陸錢水煎消毒散飲調服血止
痛住腫消食進

牛蒡子湯

牛蒡子 炒杵

玄參

升麻

桔梗 炒

犀角 鎊

黃芩

木通

甘草 各等分

右每服壹貳錢水煎

拔毒桔梗湯 治熱腫喉痺

桔梗 炒

甘草 炒

連翹

梔子 炒

薄荷

黃芩 各等分

右為末每服壹貳錢水煎服

消毒飲 解急驚風毒赤紫丹瘤壯熱狂躁睡卧不

安胸膈滿悶咽喉腫痛九道有血妄行及遍身瘡

疥

牛蒡子 陸兩

荆芥穗 貳兩

甘草 壹兩

右剉每服貳錢水壹盞煎七分無時温服

柴胡飲 見積熱

東垣人參安胃散 見吐利

三因玉鑰匙

九味蘆薈丸 見疔

濟生犀角地黄湯 見吐血

五味異功散 見吐利

