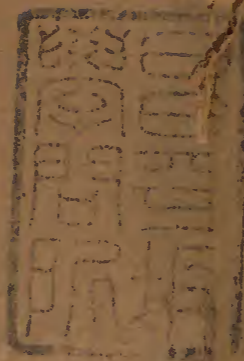


天文管窺輯要

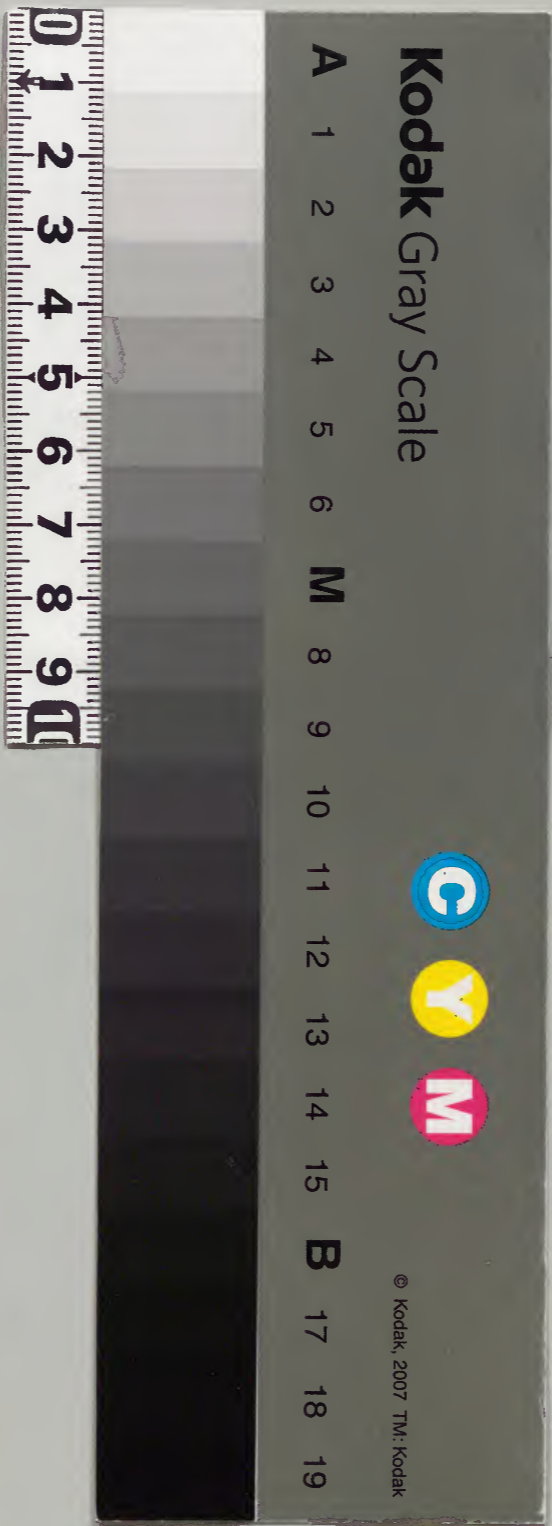
五十二之四



漢書門			
九	六	二	九
二	四	二	九
冊	架	函	號

內閣文庫		
三	九	漢
〇	六	書
五	二	
函	四	
二	冊	
二	架	

內閣文庫		
番號	漢	9629
冊數	24	(17)
函號	305	261



管窺輯要卷之五十二

六安黃鼎玉耳父纂定

淺草文庫

男九命簡臣

九思視先

九成

桐城方兆及子詒全閱

拾遺

攝提王建節令若移其處即兵起大臣死亡

平道在兩角天門之中道五星日月常貫其中則

天下和平故不言掩犯若不由之而行則爲臣不從君命金火爲武臣木水土爲文臣
庫樓爲兵庫中央小星兵也故實則兵勝空則兵出木水土及流星出入皆爲米貴人饑火入爲旱折威主斬戮故五星干犯皆爲天子怒臣下懼金犯火守災在邊將大臣

東西兩咸主防淫佚故有干犯皆爲後宮妃嬪亂因而疾病死黜水土犯又爲闔臣死黜

鍵閉主腹胸喉舌之臣星不欲大明明則宮門不禁亡則天下津梁不通盛明則有內亂月掩則宮中火災或在宗廟或爲天子病或爲大臣死或爲喉舌之臣構亂五星掩犯天子出有殃流星出入大臣災有口舌亦闔宦死

天市主國中市肆交易垣星明而市中星多則商賈流通國家殷富反此則人貧國衰木入市門女主疾有火災火入市門不忠之臣被戮市中火起大旱五穀不成有赦令五星入市皆爲旱澇之災又爲兵起流星入則以五色占之蒼白爲萬物貴

赤爲兵爲疫爲火災若有使者言兵事
大角天子棟梁流星觸破之兵內合國有急君失
其位

天江主太陰不欲其明明則有大水動搖則大水
出不見則津梁不通月犯爲江河溢爲大臣死土
犯爲天下水溢金犯爲水爲兵且饑火犯爲水且
旱亦爲民流亡

建星臨黃道爲天之都關月掩犯之爲將相死若
歲月相克之日犯之則災及君

哭泣星主哭泣月五星犯之爲國有喪亦爲大臣
死若流星出入則大臣有哭泣事

羽林天軍星哭則國兵強動則兵起不見十星已
上則天下有兵月入之則大臣用兵死五星入之
皆爲將相有爭因而起兵致死流星出入禁兵賞
賜起則大軍散無軍在外則兵起亦爲大將出師
客星守之則兵大起壘壁陣羽林之北垣移徙則
君失位

天廐馬廐驛舍也動搖則驛馬無閑者月犯之驛

馬死流星出入之天子御馬死色赤黃有進御馬者

離宮天子之別室暗則別室之貴人死土守犯有內亂火守犯宮人死有火災星不見天子失其宮以日辰占遠近

天困星明而黃則國儲實暗則空月五星入犯皆為旱饑流星入則倉粟出色赤倉庫憂蒼黑人饑黃吉天倉天廩天困天庾中小星皆欲其多則倉粟實

大陵王天子陵墓月犯之則人死如亂麻火入大早有兵喪木土入饑金入有兵起水入水災皆為人死流星出入色蒼白天子園林為水所敗彗犯之天子宗廟絕祀

積尸王死喪不欲星明明則天下多死喪不見則吉

卷舌王口舌天讒在其中明則讒諛得志天船月入犯之百川溢天下船多若五星入犯水溢船貴流星出入有大水



積水主候水災明大則水大出星動而上行則舟
船摩天

天關月掩之則大臣死五星入犯大臣爭權關門
閉流星出入西夷君死人疾病赤色夷狄大旱

天溷客星犯之上溺下蒙

騰蛇水蟲之長彗星出之雨水不節則大水水蟲
爲災萬物不成人饑流亡水道不通天下隔絕流
星犯衝之有龍見水蟲受戮魚鹽貴

天大將軍流星出之兵起大將出有大水入之大
將驚出兵大起抵犯之則外兵來攻將軍有憂星
來之所爲兵來之所彗出之則兵大起大將行犯
之則將死

宗室諸王天子之宗室也月五星入犯宗室王侯
有死者流星出入宗室臣有憂

參旗五星犯守爲兵將出邊夷動大臣死流星出
入則邊夷自相殘害以日支干占方如辛酉日卽
爲西戎相伐且饑

九州爲遠方九土方谷合聚之地又爲水船舶之

市金火水守犯其處有兵饑以入日占其地流星出入夷狄有災色赤夷狄兵亂

狼星明動則盜賊蜂起太白犯之臣不忠以入日占其分流星出入犯之夷狄將亡

靈臺與司恠同流星出色黃則賢人術士用青黑則賢人術士死入之亦然

進賢流星出入色黃潤則夷狄來朝青黑則掌文者死

扶筐彗星出入將侷反

長垣客星入犯夷狄大災

南極老人出黃氣國祚大昌流星色黃白光潤出入之天下豐熟

天皇帝王御羣靈流星入之君心恍忽煩燥不安出之爲發使之四方

華蓋正則吉不正爲人君信邪彗星出入守之主不治朝

六甲流星彗客干犯之皆爲水旱不時太史職廢陰德星明則天下伐主一曰女主治天下

天乙光明潤澤天子安月金犯女守之女主大臣
殃

天高爲占候陰陽之本月入之太史官有事

天矢一星主羽箭野雞掌野外之禽獸鳴則天下

雞盡鳴一曰如夜鳴則凡雞始鳴

天狗吠則天下之狗盡嗥

燿主烽火備急刑掌四時改火

斗極列宿暈占

北斗暈不出三十日天下亂七年乃定 北極暈

不出三十日臣謀君兵亂七年乃定 女星暈不

出五十日皇后亡國內亂三年乃定 胃星暈不

出五十日大臣爲亂兵起五年乃定 房星暈不

出五十日大臣作亂兵起至走四年乃定 亢星

暈不出三十日內兵起魏地三年定 觜星暈不

出五十日內兵起趙地三年定 畢星暈幽州兵

亂三年定 箕星暈不出九十日內大兵起南方

三年定 室星暈兵從宮中起至出走三年小定

軫星暈主入夷狄作賊兵亂五年方定 參星

暈百日内大兵起秦地亂五年方定

恒星晝見

恒星者經星也三垣二十八舍内外官之有名者皆是也星非一星故繫言之

恒星晝見兵喪俱作不出三年大水洋洋女主爲王一日臣有奸心主不明天下縱橫不可制一日妃后大臣專制諸侯列土稱王
星晝見與日爭光天下有爭帝者
星晝見虹蜺縱橫臣奪主明
北斗晝見君亡絕嗣更紀
恒星夜不見天子失馭諸侯亂紀大權下移天下改政

雜星晝見

雜星者恒星與客星俱出莫別其何星也故以晝見爲異

一星晝見天子失道臣逐君君失國亡世
二星晝見皇后憂兵亡有白衣奸詐在宮中國內兵亂
三年臣弑君一日二邦相攻天下流血
三星晝見不出三十日兵起天子失國公卿大夫皆沒於夷狄
四星晝見兵來伐主

出走天下亂亦王侯爲近親所殺五星晝見君不君臣不臣父不父子不子夷狄爲天下主天星動搖天下民勞恒星鬪天下大亂火星盡赤而無光主失勢國有大喪一曰星無光主死亡

客星

客星者非常之星天皇大帝之使以告咎罰者也其出也無恒時其居也無定所忽見忽沒或行或止不可推算寓於星辰之間如客故謂之客星爲善爲惡所主不同觀其所出之日所寓之舍以占

何國視其五色以占何祥大抵星大者事大星小者事小守日多者久而禍深守日少者事亟而禍淺行速者應速行遲者應遲色青則爲憂色赤則爲旱爲兵白則爲喪黑則爲水爲病黃則爲土工爲喜有芒角則爲兵戰經曰客星入列宿中外宮者各以所出部舍官各爲其事近之者爲其謀其下之國皆受其禍以所守之舍爲其期以五氣相賊爲其使云

客星名狀

一曰周伯大而色黃煌煌然所見之國兵起若有喪天下大饑衆庶流亡人去其鄉 二曰老子明大而色淳白淳淳然所出之國爲善爲惡爲喜爲愁見則兵起王憂宜以赦除咎 三曰王蓬絮狀如粉絮色白拂拂然見則兵起有白衣之會其國饑以亡 四曰王蓬絮色青熒熒然所見之國風雨不節焦旱物不生五穀不成多蝗蟲 四曰國皇大而色黃白望之有芒角見則兵起有水民饑衆庶多疾人主惡之 五曰溫星白而大狀如風動搖恒出四隅出東南則天下有兵將軍出野出東北當有千里暴兵來出西南其國有喪兵起大水民饑出西北暴體三千里

隋志所載五客星國皇星與妖星名同而狀異周伯星與瑞星名狀皆同而異古今並存之 東南方有三星出而色白者名曰盜星見之天下多盜賊西南方有三星大星出氣各長三丈名曰種陵見則天下兵起隕霜不時穀貴十倍東北方有三大星出氣各長三丈名曰女帛見則天下有

喪西北方有三大星名曰天狗見則天下人相食
瑞星者亦客星也五行中和王相喜合之所生也
必出有道之國周伯星晉志爲祥隋志爲妖未知
其旨今兩存之歸邪入瑞氣以其狀言之則星而
非氣也故從以入此

瑞星名狀

一名曰景星狀如半月生於晦朔助月爲明一曰
德星大而中空或曰三星在赤方氣如青方氣
相連有黃氣在赤方氣中王者德至於天則見
二曰周伯煌煌然所見之國有大昌 三曰含譽
光耀似彗喜則含譽射必有外國來朝者 四曰
格澤狀如炎火下大土銳色黃白起地而上見則
不種而獲不有土工必有火客 五曰歸邪如星
非星如雲非雲或曰星南兩赤彗尚向有蓋下連
星見則必有歸國者
李淳風曰景星生於晦朔天門之上或入月二三
日或出月二十七八九日狀如星而中空如魚星

年癸卯車要 卷之五十一 二
而的不或青赤白三氣聚如星如半月狀出而不
行必於四時王相日見周伯大而色白如太白光
瑩如月炤地明或有芒角煌煌然不行或如水星
而赤色光潤或黃如橘皆出而不行含譽似彗有
尾而不長亦不甚有光行而明不急格澤如炎火
上黃下白從地而上形如楯干狀如天狗潤澤而
明見則有大客大客者外國之貢使來也

妖星

妖星五形之變氣也各見其方以爲殃以其出之
日占知何國其出也必於無道之邦爲兵饑爲水
旱爲疫喪爲亂賊各以五色占之凡妖星出之形
狀不同爲殃如一其出也不過一年若三年必有
破國屠城其君亡天下亂兵士亂行積尸流血之
事餘殃不盡以爲水旱饑疫之災又曰凡妖星長
大者其災大而期遠短小者其災小而期近三尺
至五尺期百日五尺至一丈期一年一丈至三丈
期三年三丈至五丈期五年五丈至十丈期七年
十丈已上期九年此其大約也審而察之其應不

虛

妖星名狀

星亦曰帚星本類星末類彗小者數寸長
天見則兵起大水除舊布新彗有五色各以
本情所主天文志曰彗體無光附日而爲光故夕
見則東指晨見則西指在日南北皆隨日光而指
頓挫其芒或長或短光芒及爲災彗星短者爲期
喪長者爲亂兵彗有行者有止者行者事小止者
禍大各在其邦以國公言之彗見久者災深去速

者災淺彗孛出歷二十八宿留舍出見百日不去
三年應之百五十日已上五年應之二百日已上
七年應之

赤彗出主有滅亡武密占曰凡彗見赤色者爲臣
謀叛破軍流血大臣有以家事坐罪者一曰彗出
赤色滅五都蒼彗出王侯叛有破軍殺將蒼彗五
芒天子被兵一曰彗出破神明白彗出將軍逆臣
專政黑彗出江河災黃彗出兵亂主亡彗星氣白
而長明白白旗喪氣也視其旗所掃衡使之平必

有兵喪其國滅亡彗星上白下赤所長如予刃爲
兵災彗星東行而西指海中兵起西行而東指羌
胡入界南行而北指天下人死其半北行而南指
天下大水一曰東行而西指吳越兵大起南行而
北指得病之國歲大豐東北行而西南指大亂西
南行而東北指外兵入北行而南指兵大入西行
而東指強臣爲亂乾坤變異占曰彗北行捕南有
大殃禍起西戎大水東行指西外國人來國中兵
起東南行指西北其國大熱子欲謀父位西南行
指東北所指國多病六畜死南行指北天下不安
流血在道不有大旱卽有大水西行指東塞北兵
起入中國一曰女子起兵又曰彗出坎指南大水
且大旱出乾指東南國大亂人多病死大兵流血
大旱

二星見天下一歲再赦一曰流血滿道三星但出
海內男子盡死四彗俱出天子亡四彗相連外指
所出之國大昌五彗並出裂土稱王舊國主死國
亡兩彗見君臣相伐君弱臣強彗星晝見所臨之

國爲河彗出四尾天下之人逃亡無所兩軍相當而彗見得本者勝隨所指伐之利彗星犯月五星兵喪並起四夷交侵百姓惶惶若有軍必大戰破軍殺將

二曰孛星彗之屬也偏指曰彗芒氣四出曰孛孛者勃勃然非常惡氣所生內不有大亂則外有大兵天下合謀闇蔽不明有所害物晏子曰君若不改孛星將出彗星何懼乎由是言之災甚於彗也春秋運斗樞曰星孛東方將軍謀孛西方羌胡叛兵入中國孛南方天下兵起孛北方起兵者霜夷狄內侵

三曰天棊一名覺星本類星未銳長四丈出東方或西方主奮爭歲星之積流爲天棊天棊出其國凶不可舉事用兵期三月必有破軍拔城天棊見女主用事歲星退而南三月生天棊陽旣變萌亂戰兵行所見大擾兵起

四曰天槍雲狀如馬天槍左右銳長數丈本類星其出不過三月必有破國亂君伏屍其辜天槍出

西南出而易處長數丈左右銳其黑色見則枯骨
藉藉又曰歲星縮而西南不出三月乃生天槍見
則大兵喪

五曰天攬雲如牛狀歲星縮西北不出三月乃生
天攬本類星末銳長數丈巫咸曰彗出西方長可
二丈曰天攬王捕制一曰天攬白小而數動出則
其下人相讒石氏曰槍梏攬異狀而同殃殃之不
盡爲水旱饑疾一曰天槍王殺伐見則兵起流血
六曰蚩尤旗類彗而後面象旗黑色獨見或曰其

色上黃下白雲若直蕞而長或曰狀如旗旛可長
二三丈其本星見則王者旗鼓大行征伐四方國
有大喪熒惑之精流而爲蚩尤旗王誅逆或曰蚩
尤之星出月左方日在丙寅熒惑將出而不出未
出三日有赤色之星出月方在其旁出而生蚩尤
之星長十餘丈其下有大戰一曰蚩尤王惑亂所
見之方兵大起遠不出七年
七曰天衝其狀如人蒼衣黑頭不動見則臣謀王
武卒發天子出星贊曰天衝抱相泣帝前血濁零

暗天下寃一曰天衝至滅位
八曰國皇大赤類南極老人星去地三丈如炬火
至內寇其下起兵兵強或曰外內有兵喪一曰國
皇見有急兵見東南兵起天下急
九曰昭明象如太白光芒下行大而白無角乍上
乍下一曰赤彗分爲昭明滅光以爲起伯起德之
徵所起之國兵多亂或曰昭明形如三足几几上
有九星一曰昭明太白之氣也一曰西方有星望
之去地約六丈白而有光狀類太白察之中赤是
謂西方之野星名曰昭明出則大人凶兵大起昭
明下爲天狗所在有大戰鄰明曰昭明見霸者出
巫咸曰西方有星大而白有角月下視名曰昭明
十曰司危狀如太白有目或曰大而尾兩角爲
垂爭之徵至擊強兵見則至天下豪傑起天下以
不義失國有聲之臣行至德白彗分爲司危狀如
太白數動察之而黑見則其下國相殘賊司危出
其下起衝不利

十一曰五殘一名五鋒出正東方星之狀類辰星

去地六七丈或曰蒼彗散爲五殘如辰星出角星表有氣如暈有毛或曰大而赤數動察而青主垂亡爲五分毀敗之徵亦爲備急兵見則王誅政在伯野亂戰有急兵有喪不利衝或曰五殘一本分而爲五期九十日奸兵人亂不禁一曰五殘木之變氣五殘出藩虛天子有急兵或曰五殘大而白一曰大而赤察而中青星表有氣如暈

十二曰六賊見出正南南方之星去地可六丈大而黑動有光形如彗五殘六賊出禍合天下逆侵關樞其下有兵衝不利六賊火之氣也六賊形如彗白色長四十丈太白之精出則天下亂

十三曰獄漢一曰咸漢出正北北方之野星去地可六丈大而赤數動察之中青或曰黑表下有三星縱橫主逐王刺王鎮星之精水之氣也出則陰精橫逆兵起其下又爲喪動則諸侯驚

十四曰旬始出北斗旁如雄雞其怒有青黑色象伏鼈或曰怒雌也主爭兵黃彗分爲旬始爲立之題主亂主招橫見則臣亂兵作諸侯虐期十年羣

猾橫恣或曰聖人起代出則諸侯雄鳴旬始照其
下有滅王玄冥占曰有如雄雞異色赤黃其名曰
旬始出則天下有兵其國不寧常於戊巳日視五
車天庫中有奇恠曰旬始狀如鳥有喙見則兵起
大戰當其首者破亡攻戰不可逆之旬始見天庫
中所在兵莫能當以戊巳日視之

十五曰天鋒彗象矛鋒天下縱橫則見一曰天鋒
出必有亂臣戮將死於下
十六曰燭星狀如太白其出也不行見則不滅而
滅主星上有三彗上出所成色亂有大盜不成又
以五色占之

十七曰蓬星大如二斗氣色白一名王皇又曰王
蓬狀如夜火之光多至四五少則一二蓬星在西
南長數丈左右兌出而易處星見則不出三年有
亂臣戮大旱五穀不收人相食星色白如銀長不
過三尺出則有亂臣亡國
十八曰長庚如一匹布著天見則兵大起或曰長
庚墜則化爲石其下國主亡

十九曰四鎮星出四隅去地六丈餘或曰可四丈星大而黑恒夜半時出見十日而兵起其下

二十曰地維藏光出四隅大而赤去地二三丈如月始出見則其下亂者亡有德者昌四維有星望之去地可四丈赤黃搖頭狀類鎮星是謂中央之野星名曰地維藏光出東北隅大水出東南隅天下大旱出西南隅兵起出西北隅天下大亂

二十一日昏冒出西北方中赤外青赤氣環之則天下兵起國易政先起者昌後起者亡高一丈亂一年十丈亂二年三十丈亂三年

河圖曰歲星之精散爲天棊天槍天衝天滑國星蒼彗熒惑之精散爲昭明蚩尤旗司危天攬赤彗鎮星之精散爲五殘獄漢大賁細流昭星旬始繫咎虹蜺黃彗太白之精散爲天杵天掛扶靈大則司姦天狗天殘白彗辰星之精散爲枉矢破女拂樞繞廷滅寶驚理舊祀黑彗

拾遺雜占

天星在角宿中出月左方日在甲寅歲星將出

管窺輯要 卷之五十二
三
而不出其與日合二十日其未出二日必有災雲
蒼赤黑三色厭日之光青色之星有兩青衣在其
旁出而生天之星長丈所指之國

正星變色而青期 年

天星在亢宿中出月左氏日在甲寅歲星將出
而不出其與日合三十日其未出三日必有災雲
蒼赤黑三色厭日之光青色之星有兩青衣在其
旁出而生天之星長丈所指之國

法星變色而青期 年

天轅星在氏宿中出月左方日在甲寅歲星將出
而不出其與日合四十日其未出四日必有災雲
蒼赤黑三色厭日之光青色之星有兩青衣在其
旁出而生天轅之星長十丈所指之國有立王亡
地令星變色而青期三年

天真星在房宿中出月左方日在甲寅歲星將出
而不出其與日合五十日其未出五日必有災雲
蒼赤黑三色厭日之光青色之星有兩青衣在其
旁出而生天真之星長六七尺若六丈所指之國

管子地員篇
卷之五十二
三
亡地殺星變色而青期二年

天荆星在心宿中出月左方日在甲寅歲星將出而不出其與日合六十日其未出六日必有災雲蒼赤黑三色厭日之光青色之星有兩青衣在其旁出而生天荆之星所指之國戰不勝主死國亡伐星變色而青期三年

天根星在尾宿中出月左方日在甲寅歲星將出而不出其與日合七十日其未出七日必有災雲蒼赤黑三色厭日之光青色之星有兩青衣在其旁出而生天根之星所指之國戰敗亡地危星變色而青期三年

天槍星在箕宿中出月左方日在甲寅歲星將出而不出其與日合八十日其未出八日必有災雲蒼赤黑三色厭日之光青色之星有兩青衣在其旁出而生天槍之星長數丈所指之國受兵破軍應星變色而青期一年

端下星在斗宿中出月左方日在壬寅辰星將出而不出其與日合二十日其未出二日必有災雲

黑黃青色三物厭日之光黑色之星有兩黑衣在其旁出而生端下之星所指之國兵敗將死正星變色而黑期半年

商若星一名天高在牛宿中出月左方日在壬寅辰星將出而不出其與日合二十五日其未出二日必有災雲黑黃青色三物厭日之光黑色之星有兩黑衣在其旁出而生商若星長三四尺所指之國水兵法星變色而黑期一年

天杵星一日天林在女宿中出月左方日在壬寅辰星將出不出其與日合三十日其未出三日必有災雲黑黃青色三物厭日之光黑色之星有兩黑衣在其旁出而生天杵星長十七八尺所指之國軍破將死令星變色而黑期三年

天麻星在虛宿中出月左方日在壬寅辰星將出不出其與日合三十日其未出三日必有災雲黑黃青色三物厭日之光黑色之星有兩黑衣在其旁出而生天麻星長七八尺所指之國破亡殺星變色而黑期半年

天社星一曰天杖在危宿中出月左方日在壬寅
辰星將出不出其與日合四十日其未出四日必
有災雲黑黃青色三物厭日之光黑色之星有兩
黑衣在其旁出而生天社星長十餘丈勾曲所指
之國兵主死伐星變色而黑期二年

天攬星在室宿中出月左方日在壬寅辰星將出
不出其與日合四十五日其未出四日必有災雲
黑黃青色三物厭日之光黑色之星有兩黑衣在
其旁出而生天攬星長五六尺所指之國破亡危

星變色而黑期三年

天英星在壁宿中出月左方日在壬寅辰星將出
不出其與日合五十日其未出五日必有災雲黑
黃青色三物厭日之光黑色之星有兩黑衣在其
旁出而生天英星長十丈所指之國破國亡地應
星變色而黑期三年

白萑星在奎宿中出月左方日在庚寅太白將出
不出其與日合十日其未出一日必有災雲白赤
黑色三物厭日之光白色之星有兩白衣在其旁

出而生白藿星所指之國亡地主死正星變色而
 白期一年日合十日其未出一日必有災雲白
 軒轅星在婁宿中出月左方日在庚寅太白將出
 不出其與日合二十日其未出二日必有災雲白
 赤黑色三物厭日之光白色之星有兩白衣在其
 旁出而生軒轅星所指之國有大喪水災國亡法
 星變色而白期一年日合十日其未出一日必有
 膺星一曰樓星在胃宿中出月左方日在庚寅太
 白將出不出其與日合三十日其未出三日必有

災雲白赤黑色三物厭日之光白色之星有兩白
 衣在其旁出而生膺星長十餘丈所指之國內亂
 令星變色而白期一年日合十日其未出一日必有
 林若星一曰竹彗在昴宿中出月左方日在庚寅
 太白將出不出其與日合四十日其未出四日必
 有災雲白赤黑色三物厭日之光白色之星有兩
 白衣在其旁出而生林若星長十餘丈所指之國
 破亡死喪殺星變色而白期一年日合十日其未
 若彗星在畢宿中出月左方日在庚寅太白將出

不出其與日合五十日其未出五日必有災雲白
赤黑色三物厭日之光白色之星有兩白衣在其
旁出而生若彗星長七八尺所指之國內亂亡地
伐星變色而白期三年
箒星在觜宿中出月左方日在庚寅太白將出不
出其與日合六十日其未出六日必有災雲白赤
黑色三物厭日之光白色之星有兩白衣在其旁
出而生箒星長四尺所指之國內亂亡地危星變
色而白期半年

若星在參宿中出月左方日在庚寅太白將出不
出其與日合七十日其未出七日必有災雲白赤
黑色三物厭日之光白色之星有兩白衣在其旁
出而生若星所指之國戰大敗應星變色而白期
二年
蚩尤星在井宿中出月左方日在丙寅熒惑將出
不出其與日合三十日其未出三日必有災雲赤
青黃色三物厭日之光赤色之星有兩赤衣在其
旁出而生蚩尤長十丈其下有大戰正星變色而

赤期二年

星在鬼宿中出月左方日在丙寅熒惑將出
不出其與日合四十日其未出四日必有災雲赤
青黃色三物厭日之光赤色之星有兩赤衣在其
旁出而生 長 丈所指之國 法星

變色而赤期三年

天雀星一曰赤雀在柳宿中出月左方日在丙寅
熒惑將出不出其與日合五十日其未出五日必
有災雲赤青黃色三物厭日之光赤色之星有兩
赤衣在其旁出而生天雀所指之國敗亡令星變
色而赤期三年

天惑星在星宿中出月左方日在丙寅熒惑將出
不出其與日合六十日其未出六日必有災雲赤
青黃色三物厭日之光赤色之星有兩赤衣在其
旁出而生天惑之星若四角長三尺其下旱兵起
所指國亡殺星變色而赤期 年

官張星在張宿中出月左方日在丙寅熒惑將出
不出其與日合七十日其未出七日必有災雲赤

青黃色三物厭日之光赤色之星有兩赤衣在其
旁出而生官張星三角而勾所指之國主死伐星
變色而赤期一年

晉若星在翼宿中出月左方日在丙寅熒惑將出
不出其與日合八十日其未出八日必有災雲赤
黃青色三物厭日之光赤色之星有兩赤衣在其
旁出而生晉若星所指之國破亡危星變色而赤
期三年

天陰星在軫宿中出月左方日在丙寅熒惑將出
不出其與日合九十日其未出九日必有災雲赤
黃青色三物厭日之光赤色之星有兩赤衣在其
旁出而生天陰星所指之國亡應星變色而赤期
三年
所若星一日荆彗出月左方日在戊寅鎮星將出
不出其與日合四十日其未出四日必有災雲黃
赤青色三物厭日之光黃黄色之星有兩黃衣在其
旁出而生所若星長五尺所指之國亡正星變色
而黃期六年

天弗星出月左方日在戊寅鎮星將出不出其與日合五十日其未出五日必有災雲黃赤青色三物厭日之光黃色之星有兩黃衣在其旁出而生天弗星所指之國受兵法星變色而黃期三年天翟星出月左方日在戊寅鎮星將出不出其與日合六十日其未出六日必有災雲黃赤青色三物厭日之光黃色之星有兩黃衣在其旁出而生天翟星四角而勾中央有星長四五尺所指之國戰敗令星變色而黃期二年

天樞星出月左方日在戊寅鎮星將出不出其與日合七十日其未出七日必有災雲黃赤青色三物厭日之光黃色之星有兩黃衣在其旁出而生天樞星三角而勾所指之國戰敗殺星變色而黃期二年天從星出月左方日在戊寅鎮星將出不出其與日合八十日其未出八日必有災雲黃赤青色三物厭日之光黃色之星有兩黃衣在其旁出而生天從星長六七尺所指之國亡伐星變色而黃期

二年
天伐星出月左方日在戊寅鎮星將出不出其與
日合九十日其未出九日必有災雲黃赤青色三
物厭日之光黃色之星有兩黃衣在其旁出而生
天伐星所指之國大敗危星變色而黃期五年
天社星一曰天上出月左方日在戊寅鎮星將出
不出其與日合百日其未出十日必有災雲黃赤
青色三物厭日之光黃色之星有兩黃衣在其旁
出而生天社星天下大亂所指之國亡應星變色
而黃期一年

已上三十五星卽五行氣所生皆出於月旁方
氣中各以其所生星將出不出日數期候之當
其出之前而見則有水旱兵喪饑亂所指亡國
失地依所主而言其災

雜妖星

彗星出東南亦曰拂星本類星末拂見則其國兵
亂京房曰彗星三角三年消五角五年消九角則
亂九年消彗星本類星長可一丈其光頭下垂狀

如毛拂見則兵大起天下亂強臣謀有走王掃星
長者二三丈形如竹木板條其長三丈以上曰彗
星其占皆為掃除凶穢革舊布新無道之君受殃
妖星出牛女虛危之間其狀如木其本有四角此
辰星之精也見則兵起大水其下多死傷
天弔星狀如木色白長三丈其本有赤色星見則
人主惡之見於四維此謂有謀其歲兵起
天寇星狀如小木長三丈其本有黑色星出
則天下寇盜羣起

天喪星狀如直竹長二三丈其尾銳白色本有星
見則天子死國主亡
掃星狀如木上有鳥赤色此謂有憂其色黑者羣
臣為賊所掃國亡一曰掃星狀如直竹長二三丈
赤色銳尾此謂出急令見則有兵戰
蓬掃星狀如蓬本類太白長二三丈見則其國有
兵亡地
杵掃星狀如杵其尾如掃長二三丈見則大將反
人主凶

天戈星出天中央仰面視之本類星末類彗長六尺見則天下兵起

天罰星出天中央仰面視之正在人上長四丈出則其國有咎

蒺藜星見有角尾旁出狀如蒺藜見則天下大旱千里地無草生

彗星狀如吹水熒惑所生出則其國以兵亡

端星出四隅大而赤察之中黃數動長可數丈一曰端星者五星之變出其金木火水土合於四隅中央出則天下兵大起

華星出四隅狀如環見則其方諸侯失地

力星一曰隊星一曰象星徧天薄霧四方黃雲各長三尺乍見乍沒尋常消滅謂之隊星見則天下兵起大戰流血一曰徧天薄霧四方各有八氣蒼白色長三尺乍見乍沒謂之力星亦曰隊星夜有光色如旗長短四面皆有而南最多皆亂兵之象非常之惡氣也

機星狀如炬火炎炎上衝漸高而隕見則天下大

折旦星或曰昭旦橫出濁百尺

天猾星如衆鳥鬪躍曰反光

候彗星法

凡候彗星之出歲星行東南六十日不下期六月
彗星出行西北六十日不還期六月攙星出行西
南六十日不還期六月搶星出乍東乍南乍北天
狗出以初行日記之

巫咸曰辰星出四季彗星出 熒惑守箕三月彗

星出 郗萌曰太白與日合同舍七十日彗星出

歲星逆行過度宿則生彗星 熒惑守星期三

十日彗星出 鎮星守氏三十日彗星出出入留

舍斗一月不下彗星出

凡彗星行列舍當先知道逆順入宿淺深去之遠近
守之久速觀其五色察其動靜守之久災重出之
速災輕巫咸曰彗星出入中外宮各以所舍宮名
爲其事所往之方爲所謀之國以其生之日爲其
期以五色氣相爲其決黃帝占曰常以五寅之日

視甕水中見兩方氣在日旁則彗星將出甲寅日
有青方氣在日旁此歲星之精將爲彗也丙寅日
有赤方氣在日旁此熒惑之精將爲彗也戊寅日
有黃方氣在日旁此鎮星之精將爲彗也庚寅日
有白方氣在日旁此太白之精將爲彗也壬寅日
有黑方氣在日旁此辰星之精將爲彗也出則災
在其分

日月旁妖星占

日左有星仍有珥五十日內臣逐君大亂三年

日左右有星兄弟謀殺主 三星守日臣弒主

日四角有星臣弒主大亂 彗在日旁太子爲逆

衆星圍月名曰日入獄中天下謀主 客星見月

中太子與將軍同謀篡逆 兩星夾月後宮女與

近臣謀逆不成受誅 衆星圍月賊入宮后出走

三星聚月下君殺太子 二星在月上左右角

臣伐君兵亂三年 五星在月下后與臣私通謀

主位君出走有兵戰流血 彗星出有衆星圍之

臣謀逆兵大亂七年

日某道... 至... 出... 兵... 彈... 血... 之... 慧... 星... 出... 有... 眾... 星... 圍... 之...
 日... 三... 星... 守... 日... 出... 星... 主...
 日... 四... 星... 主... 大... 漏... 慧... 日... 等... 太... 子... 為... 並...
 日... 三... 星... 守... 日... 出... 星... 主...
 日... 四... 星... 主... 大... 漏... 慧... 日... 等... 太... 子... 為... 並...
 日... 三... 星... 守... 日... 出... 星... 主...

管窺輯要卷之五十三

大安黃 鼎玉耳父纂定

侄九錫公位

九疇倫叙

九如眉介

桐城方兆及子諡全閱

氣之遠近

候氣遠近眺望是先森森在桑榆之上千有五百
 隱隱在林藪之內事及二千平視乃一千之數舉

目乃五百之觀仰瞻中天百里內矣登高屬下三千里焉散漫一方則無咎須占雜氣則可言

氣占

凡占氣之法以五丈高臺觀遠近辨形色以占吉凶千里平看五百里舉目三千里齊桑榆三千里外近地而低氣者人之信也人有變動則天地降吉凶之氣百人已上皆有氣象故天地之間無不有氣者也積錢寶瓦石古墟市獄戰場亦皆有氣海傍蜃氣象樓臺廣野氣似宮闕○自此以南氣

下黑上赤○嵩高三河之郊氣正赤常山北氣上青○勃海岱之間氣正黑江淮之間氣及東海氣圓○江漢水氣如引布○江漢氣遙如杵○濟水氣如黑狍渭水氣如狼白尾○淮南氣如帛少室氣如白兔青尾○千歲龜上有白雲氣乍高乍下往往而聚○騎氣卑而布平

凡氣如覆舟或如牽牛之狀又如旌旗如鋒鏃如幡有竿或如鬪雞赤白隊而相隨此得天心吉利之兆也有氣如龍或如虎形或如堤坂覆其軍上

皆不可攻擊前後俱白中有黃氣白色厚重潤澤者此是軍之王氣氣似焚火烟此精銳之氣不可擊氣中天而上赤者光銳此名橫海之氣勿攻之攻之士亂將死庚申而平氣如車蓋此謂堂堂之陣氣氣如山聚此謂亭亭之陣氣氣五色與天連厚重久而不散此應天之軍氣氣如蛇舉首此謂得天之祐吉也氣如飛鳥徘徊在上而高此銳士之象也有氣橫截兩陣之間急先伏止固守此是欺軍遁將之氣

說云或見雲文覆其見氣皆有所象變吉凶能曉其義萬不失一○候氣之法常以平旦寅時及日入哺時夜半或戊巳之日看候敵在東日出而候之敵在南正中候之敵在西日入候之敵在北半夜候之乃知敵人動靜盛衰之兆以氣看之氣色蒼散如柱之居北東夷之氣氣色黃如刀刃之浮亦如方城此西戎之氣氣色如羣畜此北狄之氣也

氣下屬地乃去三十里期五日至氣高七八尺去

十里二十里期五日六日至高二丈去五六里或
十里期三四日十日至氣高五丈者去五百里五
日當至

天有氣乍明乍暗皆有詐事

白氣狀如疋布經於丑未時天下多兵赤者甚矣
○黑氣廣六丈東西竟天者大兵起青色有喪亡
之事

天有青氣之王相或在王相上者當處交戰不見
不戰已前氣象未當敵時預占候之以知賊軍有

無

凡軍上氣安即軍安氣不安則軍不安氣東則軍
東氣南則軍南諸方倣此氣散則軍散○氣上連
天者中有賢人

兩軍相對軍上有白氣如數不可攻赤亦不可攻
也○敵上氣轉遠不可攻○雲氣如水光兵將銳
不可攻

凡雲氣上小下大兵士日漸增添上大下小兵士
日減也

氣昏昏如霧君不任賢氣或聚或散小人專權○
氣色濛濛似土蔽暗山林下有亂兵欲戰○氣如
山形或如堤坂或如林木森森蔽人必衆戰當不
尅○氣前後青下有叛臣氣前高後卑其軍欲拔
城後高前下有意未移○或狀如長庚○氣發高
厚漸作山形渾黑凝厚或如拽布或如人持瓮此
皆軍勝之氣不可攻○氣如馬昂頭如尾斬揚所臨軍上不
氣若龍行若大水軍不可擊○氣如虎狀得天之
勢幅之氣○氣如馬昂頭如尾斬揚所臨軍上不

可擊

天氣蒼芒東西竟天盡日不動必有兵亂亦主戊
子日有火災日入青氣東西竟天十日不雨將軍
失位有大喪不出三年○赤氣如此大戰流血○
白氣交虹可隨攻擊勝若無兵敵必亂大凶流血
之兆○白氣似獸向日開口臣謀主欲走之象○
赤氣如蛇形弭天交錯下必有兵圍城
凡氣卒起不知所從而奄吾軍上此是祇氣急備
之必有卒兵至○氣若浮而不安分張東西走而

不定在軍之上此是走氣其衆不安軍幕已移旌旗已列士衆已動而氣靜然不動此是守氣軍必更還○敵上氣進退不在動靜無常或上或下乍縱乍橫此是憂恐之氣敵人無守心自散之兆○

春有氣五六狀如道東西竟天大赦五穀成○青氣浩浩晝不見日夜不見月百草如霜雪○青氣如馬立中日中令日無光夷人欲爲主中國亂○夏有氣如道三四東西竟天天下不安○赤氣覆日月傍有人狀如張弓射不出三朔下有大水蔽

日鄰血光主旱人饑○黃氣如大道前後如羣羊或如飛鳥交行雜亂天下人人入他邦死餓道中○黃氣交橫狀如軍陣互相侵必有他兵來侵○冬黑氣如羣羊如魚王六夷反○赤氣如霞月如血光大旱民饑千里

雲氣入列宿占

赤雲氣如刀劔刃衝經角間有陰謀欲暴兵作亂天子憂○蒼白雲氣入左角兵動自敗若出右角兵不可出戰必軍憂○雲氣入亢人民疾疫入亢

出氏君王不安○蒼白雲氣入氏有大水災○黑雲氣入氏宮掖死○赤雲入之妃后謫黃雲如人入房后有娠一云有奸事起○赤雲入房大兵起亂君失地一云宮内有兵起○青雲氣入心天子使諸侯持政○黑雲入心庶子受賜祿○赤氣入心太子受賜一云有逆臣陰謀在內天子憂○白雲變黑入心軍旆○蒼白氣入心中星天子有憂蒼氣入尾君故臣來歸○赤氣在尾犯后有禍女子謀主欲自立○白氣兵動○黑氣兵病死○白氣出尾故臣有來者○蒼氣出箕國災除入箕四夷來貢○黃氣入箕蠻夷來貢賓○蒼白氣入南斗北斗多同也三日衣夾風折樹木○赤氣入斗兵起不出一年有流血將死客勝○虹雲出牽牛之度必有崩城期三年兵亂之兆○蒼氣入牽牛牛多疫○赤氣入女婦人多死○白氣入女女多病死○蒼雲氣入虛宗廟毀內多災○蒼氣出虛國災免福生○黃氣出虛天子喜起宗祠祀○蒼白氣入虛國亂將死天子出征○蒼白雲犯危無

管窺輯要 卷之五十三
祠祀百姓苦○赤雲氣入危有土功蓋國大作事
○蒼白雲氣入室兵入國赤氣入之人多妖言外
兵起番胡侵國○赤雲潤澤如日月入之有男子
之吉利○蒼白雲氣入東壁大人喪之憂赤雲氣
入壁有大兵起○黑雲入之有破主○蒼赤雲入
奎有憂欲來一云赤雲入之有受賜○黃雲入奎
有受賜來事一云宮女廢后妃病○赤雲氣入婁
有病起疾疫○白氣入婁人之賞一云百姓憂○
黃氣入之貴人受賜一云封侯○蒼白雲氣入胃
有喪來年米貴○黑雲氣入胃倉困敗穀腐○蒼
赤氣入昴人多疾疫妖言大起不則龍見胡兵侵
鄙海蟲出水白氣入之來年米貴○白氣出昴口
災免有喜○赤雲入昴兵大起大旱邊方失地○
蒼白雲氣入畢歲不收出畢口禍除○赤雲入畢
兵起大旱大災○白雲入畢口其歲大人必有生
王○黃氣在畢邊將受封○白氣入畢將凶○黃
氣入觜兵出有憂一云隨氣出兵○黑氣入觜大
人憂○蒼赤雲氣入參有火災內兵起○黃白雲

氣入東井外國來賓池澤水事興○赤雲入東井
大水疾疫○白雲氣入鬼有疾病人死○黑氣入
鬼大人憂○青赤雲氣入柳有失火之憂出柳大
旱○黃雲入柳久而不去五十日有大赦○蒼白
雲氣入七星大人憂國庫溢財積○赤氣入星四
曲五曲不止者有亡臣○黃氣入之喜○黑氣入
之君多病○白雲氣潤入張天子國喜賜諸侯一
云外國來降○赤氣兵起諸侯受賜黃白有喜○
黃赤入張所王有憂天子用兵○赤氣入翼有暴

兵欲起○黑氣入之大亂不息若三夜不散災甚
大人憂兵起車騎滿野○黃氣入軫天子資及諸
吉昌之故○蒼氣圍軫國亡城○蒼白雲入軫王
不幸宮出軫禍除○黑氣如鼠入軫至中大人憂
不則落高

白氣如帶起地至天或貫列宿皆天兵大起○秋
白氣入水道蛇曲入房心還入漢宮天下兵起

雲氣入中上宮

赤雲直入紫微宮中兵大起內亂有立王雲及五

色彩氣沖入北斗天子爲立太子期三年近一年
一月○赤氣入天理中兵大起○赤黑雲氣入輔
星天子有喜○赤氣入北斗又向南不出一年下
有流血○赤氣入天潢中兵大起○蒼白雲氣入
咸池飛蟲多死○青雲入攝提九卿憂○赤雲入
攝提戈盾用事○黃雲入攝提九卿受賜○白雲
一道如千尋槍竿而沖大角過者殿梁棟折黑雲
出梗河兵大戰○青氣入女牀后宮有病○蒼白
雲出招搖三夜不去大人憂○赤氣入天棊有喪
出天棊有福○蒼白氣入織女女主有憂○蒼黑
氣入天市中萬物賤○赤氣出天江車馬效將軍
出○蒼白氣入天河河鼓中將有憂○黑氣入瓠
瓜天子食果爲害○蒼黑氣入王良車憂○蒼白
氣入傳說太僕憂○蒼白氣犯入南此河天下苦
水有大難○蒼赤氣入閣道及天船中不出一年
有自立王者○太微中雲如鳥狀諸侯反來謀天
子內人有連謀○蒼白氣入三台則民多麻○青
赤氣由幸臣入五帝座臣正忠欲論兵事徵發○

雲氣入天牢白雲大圍長二三丈出天牢中貴人及親族必有斬死

雲氣犯中外官

赤雲入紫微中有立王○赤黃氣入紫微宮天子有喜○赤氣入紫微宮中一云兵起○黃白氣如盃盞正圓入紫微宮有璧玉喜六十五日立侯王一云幸臣獻美人○黃白氣類走獸飛鳥入紫微宮皆神氣災害○蒼白氣入紫微宮中凶出即禍除○蒼白雲入勾陳中大司馬憂亡○赤氣入勾

陳中亂內一云大司馬戰死出勾陳中有大戰將有功○白氣入勾陳中大戰將有功一云無兵在外凶又云天子立宗廟○黃白氣入勾陳中兵死在外吉罷一云將不戰○黑氣入勾陳中大司馬軍中憂黑氣出禍除○蒼黑氣入北斗魁中賢人獄中○蒼白氣出北斗魁禍除○赤氣入北斗魁中將相斧鑕斬首○黃氣出北斗魁中天子出急令○黃白氣出北斗魁中天子○黑氣抵太微座左右諸侯死○赤氣出郎位郎多用遠出行

○蒼白氣入郎位中兵起天下喪○黃白氣潤澤入郎位中中郎受賜○黑氣入天棓者有喪一云大人憂○蒼白黑氣出天棓中其禍除○赤氣入天棓兵起大將戰死○黃氣出女牀后宮有子孫喜○白氣出女牀后宮有喪○黑氣出女牀后宮有死者○蒼白雲氣出貫索中其禍除○赤氣入貫索中有兵出○黃白氣入天市有蒼鑽之斬○赤氣入天市中兵器大貴○蒼白氣入北斗多大風○黃白氣如二疋之繒常集天市中有獻奇物者天子有喜○赤氣入北斗天子使之諸侯

歲星出氣一丈大水○熒惑出氣一丈百里旱○鎮星出氣三丈有土功○太白出氣長三丈或六丈風雨大起在於指處○辰星出氣長三丈三日不雨王者不安大擾

雲氣入外官

赤氣直如干尋竿冲庫樓天子自將兵大動武庫官憂○赤氣出兼車騎滿野軍大動將軍憂大旱○蒼白氣入羽林軍直出兩軍有喜○赤白氣入

北落門大兵起○蒼黑氣入天倉歲不熟○赤氣入天廩大蟲死蝗蟲飛○赤氣入天困歲饑○赤氣入天苑中牛馬多傷○蒼白氣入天廁中天子有不安○青氣出參旗不出一年西胡來欲盜中國若侵地不出三年天下頻擾百姓多憂哭聲吟吟○蒼白氣入折威女臣作逆亂內大兵起天子失勢左右幸臣有囚者蒙德令○黃白氣集輔星相有喜○赤氣集輔星有斧鑕之誅○白雲氣集輔星相有憂○蒼白氣出東西掖門天子憂喪事

○蒼白氣出太微中有禍除○赤黃氣潤澤入太微中天子有喜一云天子用錢賜王侯○赤氣如箕箒出太微中天子用錢賜美女○赤氣如盂蓋正圓出太微中天子賜璧玉與諸侯王氣上下白大如井星從外入太微庭者邪臣之氣其氣直者貴侯而死○赤氣入東西掖門內兵起主且有喜事天必應之以雲光影有黃氣出宮上者若其有光人主有喜延年益壽○赤雲氣潤澤如箕箒入太微中婦人有喜○黃白氣如盂蓋正圓入太微

中天子璧玉喜一云幸臣獻美女○黃白氣如走獸飛鳥入太微皆神氣客喜○黃白氣入西掖門天子見獻者○黃白氣出太微有赦○黃白或赤黑氣如交蛇及龍形太微宮庭闕上有白衣之人其言周章環入太微天庭而入殺主喪此皆亂臣奸臣殘賊之氣○黃白氣出西掖門天子出諸令一曰雲氣如鳥口在外太微中有人爲外氣應○黑氣入東門大人憂○蒼白氣如走獸入太微及星中天子有喪事○赤氣出五帝座南門者不出九十日人君出宮天下不安○赤氣直抵太微座左右諸侯臣內亂○有青氣赤氣出五帝座下智人幸臣怨者不出六十日近臣者殃其臣氣不明者不成則死喪○黃氣在五帝座上入太子座上入五帝座不出六十二日太子在位○赤雲直入天積火災菟藁○蓋濛映卑沉表吉凶之得失青赤白黑犯宮庭而入占宜加察焉欲曉妖變括量鈐度幽深難窮唯在精研也

雲氣不祥占

凡日邊有雲氣如文章五色者軍敗反亂之兆將
軍死遠期三年○雲如高樓緣日沸騰或如人蹲
坐十十五五在黑雲中見之急伐獲功○或如赤
鳥伏在黑雲內或似旗幟在黑雲中○雲赤災侵
天外者攻之必收○雲氣五色東西南北攔天飛
揚者此謂無王亂軍之象○雲氣半出而絕一出
一敗看數驗之此亦敗氣○雲氣如壞屋如破軍
如去走鹿如人無手足此不祥之兆○雲氣牛馬
狀如下臨軍營此名天狗下欲飲人血攻之大敗
○雲氣如揚灰之狀或如羣羊亂行相連又如羣
鳥作飛如人相輯所指雲氣五色四方不定或如
轉蓬有似粉沸並是敗氣○雲如炎赤無光加其
軍上赤氣如火炎從天下入軍中將死亡亂之象
○黑氣黃綠如人叉手頭低十十五五此名降軍
之氣○或如灰死或如偃蓋或似魚形又如雙蛇
又如飛鳥之狀又若羣鳥作飛如敗樓如決堤如
人無首如兩雞相向並是敗將之氣○雲乍見狀
如霧乍起乍聚乍散衰軍之氣○有氣夜如火照

人此失明之軍氣○氣有清而疎者此怯將之氣
○氣如懸衣又絕如揚土之狀黑氣出而如山緣
黃是爽卽氣敵人降伏○氣如堤前外磨土乍見
乍不見乍有乍無如死色並是敗氣○氣如蛇雀
羣走此謂軍敗○氣如羝羊羣走如麋鹿如缺墻
之狀兩敵相去千里軍上常無氣可以攻擊之○
雲氣如馬或黑或白下如軍營亦名天狗食血萬
石○氣出勃勃如埃塵之狀或如黑牛猪羊之狀
可攻之得城○氣如火光夜照人面其下大敗流
血○似有似無如氣如霧可攻之○氣上黑下赤
有將死若無大喪其軍必敗○軍相對經月軍上
無氣可以攻之○氣如瓜蔓連結滿天或如罟網
鈎帶相連氣四散不相連續而斷絕者之斷數或
似死馬又如人引手似雞兔驚忙兼如死狗或似
牽牛或如人臥無首又如捲蓆或如復牛似人老
瘦或似羅縠又如掃帚赤色象人頭千萬又似瓦
礫石灘或如水波之狀並是敗軍之氣可以擒將
之兆○白氣如道東西竟天其下流血將死旦見

期三日午後七日暮見半月士亡之故南北準此
○氣如蛇形舉首之狀其下兵背若斷看數一斷
一背他斷做此當明審觀之情也

氣如雲如片月相連其軍上者不可以戰○日下有黃氣白紺赤如虹此是兵叛所臨軍凶昏見在客且見在王宮室之象○氣高青白後少前多內赤外黑此是怯將之氣口硬心怯之故○氣似人無臂或似壞樓攻之必敗○黃氣入營有敵兩解○有氣赤色漫漫似塵流血大敗○氣前赤後黑

赤滅於先隨黑攻赤大勝五色做此前白後赤前黑後黃前赤後紫並皆做此○雲似犂牛傷或如分散急攻敵亂○雲氣或赤或青碎如石礫所臨軍敗○或赤或白形如人頭或似人仆匍地低頭其軍必敗流血之象○雲如水波紋其軍亂走或如人踣恭並是降軍之氣○黑雲高起以黃為緣長凝如陣前黃列天或如人跪伏似人以手相牽黑氣夜起大軍必敗長如引索其下必亂黑者陰謀青白兵叛黑蒼必反防備夜半○雲氣如蛟龍

將軍失魂軍走之象○雲如雉雞或如兔走其敵必降○雲如塵消散兵散憂亂必有背叛○雲如虎斑城破將死急宜攻之○雲如羣豕羣牛羣馬如麀鹿驚怕勢如狂走軍敗解散○雲氣如火之光夜照天明火敗流血○黑雲緣白將怯無謀攻之大捷○雲如赤大下有流血○赤雲下向端而銳大戰流血先舉兵○赤雲截白如杵之形萬人戰死流血先舉兵敗後動吉○黑雲之中黃雲居上士衆怯弱之氣欲逃叛宜犒勞之○黑雲三道銳而中列所當之下必發兵大戰○雲若羣鳥或行或止軍必敗將士死○雲如鶴尾大凶必起三日內有雨災一云若來陰國上者三日不止分亡○白雲竟天南北橫列有大戰將士死亡○張弓有氣連綿數百丈又如雲瀝地或黃白氣如暈有氣銳白而厚澤此猛將精使士卒之氣○氣而黃白與天連者將有天命福祐之氣○氣如山岳王相而高漸昇黑厚其下將首驍勇○如似倉困將勇之氣○白雲如猪所當軍夜須警備軍驚之兆

○黑雲南列兵亂將軍憂亦大水之兆○黑雲之形立狀似人其下有亂兵流血○雲如壞山覆軍流血千里○氣青而直狀似捲蓆其下衆皆迷○雲氣上赤下黑名曰伏屍○背軍之氣紺赤曳如布長卽日下黃三色五色飛揚不定白準之○雲氣如鈎堯似枯松枝節散滿亂天在軍上大敗之兆也○雲氣或三色五色飛揚不定無根本此流血敗軍之兆○雲氣如復鰕敗軍之氣○雲氣如人持刀鑽之狀所臨軍有憂

天子猛將雲氣占
天子之雲氣黃色如覆罪焉○雲氣五色如華蓋下有天子○天子雲氣如城門內赤外黃重重悅懌五色徘徊○或如馬如龍或如大倉廩或黃如樓臺或青色似人依日或似宮殿此天子之雲氣也○凡八節日月朔日與王氣且出如闕如樓如臺如火如山如華蓋如宮殿此皆天子之雲氣如宮殿如臺閣如大山之狀王相鬱茂衆雲纏綿下有天子必延之壽○四方黃氣恒依在天亦是帝

王欲升廷之象○凡白氣抱日白帝欲與五色皆
倣此占也

猛將之雲氣如引強弩外白中黃賢人為將○雲

氣青白而高大者此猛將士精欲陰謀之氣○氣

如埃塵粉沸其色黃白氣如旌旗無風而揚將勇

士精之氣○雲氣如火光有烟勃勃或如困倉見

日愈明

伏兵雲氣占

凡伏兵之氣或似杵形或似幢節下有伏兵○雲

氣綿綿幕幕蓋草木昏昏騎馬為狀或如練如布

高五尺步兵為伏必有奸詐須警備覺之無備之

軍敗○雲氣外黑中外或如幢節在黑雲中有如

人在赤雲中赤氣如雲皆有伏兵若無伏賊軍有

虛驚○如鳥之狀在赤雲氣中如杵在雲氣中黑

圓而長此並伏兵之氣有如山岳之氣赤髮髯如

樓狀伏兵之氣勿便攻之○黑雲中赤似杵形或

似人蹲此有伏兵○狀似幢節在黑雲中漸漸凌

天賊不可攻○雲來橫截敵我軍營先宜奇伏隨

雲而行賊有奸詐先欲伏兵警備覺急攻之

城不可攻雲氣占

城上白氣南北遊行賊不可攻○城上黑雲中如

星火各曰軍精當有突兵勇出不可擊之損兵○

城上氣如旌旗揚揚城不可攻○有氣赤色兼有

黃氣如雲之狀臨城有勇輔不可攻○青氣沉沉

出冲南斗城不可攻○城上有青氣如首有角城

未可攻○黃氣出東白氣昂上城不可攻自陽之

吉○城上之氣勇而騰騰漸高凌天其城中士勇

不可攻之○氣如蛇形前高後重或赤似杵兵勇

城堅不可攻之○氣青外飛彗開張城不可攻

之損傷○攻城日暈白氣內出狀似槍刺城不可

攻○圍城十日不雷不雨城得天輔客軍必敗○

赤雲臨城城必有喜黃雲銳而臨城城有大喜○

白氣從城中出城不可攻○城上氣如火烟主人

欲出戰不利客○城上氣如雙蛇城不可攻○城

上氣覩不見不可攻○赤氣從城上出者不可攻

外兵宜備之○凡攻城有諸氣從城出入吾軍者

敵家氣隊隊氣繞城不可攻○攻城日暈氣暈中起四出者城中
日城不可拔○攻城日暈氣暈中起四出者城中
勝○白氣如蛇從城來指我軍營急自固守○城
上雲氣分爲兩歧勿攻之收兵自固守吉○青氣
從城內出南北及迴還者城不可攻

城可攻雲氣占

城上赤雲黃氣繞之城中人欲降大將死亡○城
上雲氣赤如鳥形四散飛揚或如破車之狀其城
必降○城上無氣此無氣之城攻之可敗○城上

氣如死灰或如揚塵城可攻之○城上氣聚狀如
樓者或如人頭攻之必得○氣出東南或從西起
將死城人欲降○氣出而高無所止任或似白蛇
其城可攻○白氣繞城隨氣攻之必尅濛霧圍城
從外入內其城可攻○城上氣如死蛇或似人立
三三五五其城欲拔攻之可取○氣如奔牛其城
可攻○白虹貫日城欲敗續○赤黑氣如狸皮斑
城破將敗○氣下入城其城可以盜取虹飲城水
城破之兆○氣上赤而下土色其城可攻○氣覆

入者人欲逃背城上氣雲如眾人頭赤色下多死
 喪流血○氣如揚灰出而覆士卒多病城亦可屠
 ○氣出而北城可得之氣出而東以南城可攻氣
 出而西欲降氣出而覆其軍必病氣出而高無所
 止城可攻○白氣如蛇來指敵城者急攻之少緩
 敗失○雲氣青南背入城者城可屠虹亦應之○
 城上雲氣如雞雉城人必降○赤氣或黃氣繞城
 四面城中將降○雲氣如人立狀或如三牛或虹
 交或虹貫城並城破之兆○城中赤氣出狀如雞

雉城降走

卷之五十四

凡攻城利月日○正月辰午○二月卯巳○三月
 辰巳○四月 丑○五月子丑○六月 亥○七
 月子戌○八月 酉○九月申戌○十月未酉○
 十一月酉午○十二月未○甲子九祭酉○壬午
 ○辛卯○庚子○巳酉○戊午○巳上攻城吉日
 此外不可用也

天子之氣內亦外皆發於四方所發之處皆

管窺輯要卷之五十三終

長流血○氣如場灰出而覆土卒多病城亦可
 此候不可用也○可得之氣出而東以南城可攻
 ○辛卯○庚子○巳酉○庚子○巳酉○庚子
 十一日酉午○十二日未○甲子○癸酉○壬午
 日午○八日酉○九日申○十日未酉○
 氣○四日雞丑○五日午丑○六月亥○小
 其文無休日○五日氣午○二日卯○三月
 巽巽剝去城並城破之兆○此中亦氣出狀如雞

管窺輯要卷之五十四

六安黃 鼎玉耳父纂定

勇九命簡臣

九思視先

九成

桐城方兆及子詒全閱

帝王氣

天子之氣內赤外黃鬱鬱葱葱四方所發之處當
 有王者若天子欲有遊往其地先發此氣遠近數

管子地員篇 卷之五十四
里如法期之吉凶以日辰占決期以支干數法又
曰天子氣如城門隱隱在氣霧中恒帶殺氣森森
然一曰天子氣如華蓋在氣霧中或有五色又多
在晨昏見又曰天子氣如千石倉在氣霧中又曰
天子氣如山鎮又如高樓在氣霧中又曰氣象青
衣人垂手在日西天子氣也又曰臨敵上氣如龍
馬雜色鬱鬱冲天者帝王之氣也不可擊若在吾
君上必得天助又曰氣如龜如鳳五色隨王時發
者天子氣也范增曰使人望沛公其氣冲天五色
相膠皆為龍虎此非人臣氣也洛書曰蒼帝起青
雲扶日赤帝起赤雲扶日黃帝起黃雲扶日白帝
起白雲扶日黑帝起黑雲扶日○蒼帝氣如人白
日拳手而脫者一手在後赤帝氣如火光如覆蓆
狀立在日下黃帝氣如馬在日下黑帝氣如艇在
日下○青紫氣自地屬天其地有貴女凡帝王氣
發常以四時王相日時其國大昌

賢人氣

賢人氣視四方常有六雲五色具者其下賢人隱

也青雲氣潤澤蔽日在日西北爲舉賢良

將軍氣

將軍氣如龍虎在殺氣中兩軍相當若發軍上則將猛銳吉凶以日辰決之若無軍在外亦當有暴兵起

城營上氣如火烟或如山林竹木或白色而有赤氣繞之或紫黑如門樓或上黑下赤如旌旗或如張弓弩或如鹿狀體大而高首銳而卑或如困倉正白見日益明或白如粉沸或如夜火光照人此皆猛將氣也

軍上氣黃白如轉澤者將有盛德不可擊○軍上氣發漸漸如雲變作山形者將有深謀不可擊若在吾軍上戰大勝氣上黑下赤在前者將精悍不可當

軍上氣如蛟蛇向人此猛將氣也不可當在我戰必勝○赤氣上與天連軍中必有良將

軍上氣青白而高者將勇前白後青而高者將弱而士勇前大後小將怯不明青而疎散者其將常

有此不變忽攻軍上常有氣者難攻有雲狀如鳥
飛去者其國戰勝

兩軍相當敵上有氣如飛鳥徘徊或來而高者兵
精難擊夜視彼軍上有黑氣出上有赤氣臨我上
彼強我弱弱能破強小能擊大大戰大勝小戰小
勝

望四方有赤氣如鳥在黑雲氣內或如黑人在赤
氣中或如赤杵在烏雲中或如人十十五五在行
列或如旌旗在烏雲氣中有赤雲氣在前者其兵
精銳不可當○雲氣如三疋布帛前廣後大在軍
上者戰勝

敗兵氣囚廢枯散如馬肝或色如死人或如偃魚
或如偃蓋乍見乍隱乍聚乍散如霧始起或如群
羊或如肆猪在霧氣中皆衰氣也

軍上氣如死蛇如擊牛如雙蛇垂頭如蜚虫四散
如決堤垣如凍垣屋如人無頭如人相指如驚鹿
相逐如兩鷄相向或如人頭如揚灰如掩指如懸
衣如匹布亂穰如人相隨或如霧如鹿勃勃如烟

或五色雜亂東西南北不定或如群鳥亂飛或紛
紛如轉蓬如敗船如卧人無手足如覆舟不起者
皆敗軍之氣擊之必克

軍上氣上天下小者士卒日減軍十日無氣發者
其軍必敗十日無氣而忽有赤白氣乍出即滅者
外欲戰而實欲退散黑雲氣如壞山墮於軍上名
曰營頭之氣其軍必敗散怯弱可擊

勝兵氣上與天連或如火光或如山堤上有林木
或如埃塵粉沸其色黃白或旌旗無風而颺揮勢
指敵或白氣粉沸或如人持斧指敵或蛇舉頭向
敵或如塵埃前卑後高或如牛馬頭低尾昂或如
旌旗如鋒刃向人或如人牽牛或如乳虎或如匹
帛或如覆舟或氣似堤覆前後皆白此皆雄兵猛
士之氣不可擊若在我軍上急戰大勝

軍上氣黃白潤澤重厚者勝軍上發黃氣將士精
勇不可擊若在我軍上可勝軍營上有黃赤氣上
連於天者不可擊軍上有五色氣上與天連此應
天之軍不可擊軍上氣上小下大其君事日增益

不可擊軍氣遙望如鬪鷄赤白相隨在雲中得天
助不可擊軍士氣上銳其色黃白圍而澤者其將
勇猛士卒能戰
雲如日月有赤氣繞之似暈狀有光所見城邑不
可攻雲氣如伏虎居上或華蓋或如杵形向外或
如赤馬或如山皆不可攻
軍上氣如火光夜照人者軍士散亂軍士氣出而
半絕敗一絕一敗再絕再敗三絕三敗在東發白
氣災深軍上赤氣炎炎降下士卒爲亂將死軍有
赤氣如雙蛇守日急往擊之大勝勿疑赤氣如火
光從天流下入軍軍亂將死

軍上氣蒼蒼須臾而散急擊之必勝若在我軍宜
嚴備固守軍上氣前高後卑者敗軍上氣蒼黑色
者士卒飢亂軍上有黑氣如牛馬形從霧氣中漸
漸入軍名曰天狗食血其軍敗散○雲氣如人頭
臨軍上大敗流血滿谷

兩軍相當十里之內三里之外望彼軍上氣高而
前後白青氣散者敗氣也急擊之雲氣如鷄兔臨

雲上者軍敗走雲氣蓋道蔽濛晝晦者飯不暇食
炊不暇熟宜急去之不然必敗○軍上氣黑而卑
如樓狀若不移必敗軍上氣黑而卑先青而漸變
黑者其將欲死散

軍之氣如燔生草之烟前雖銳而後必敗得便擊
之勝○黑氣臨營或聚或如鳥將宿者必有畏懼
心志不定終欲逃遁逼之大勝若我軍得之宜善
撫士卒有雲如鳥其出如蚤其國戰勝

敵上有雲氣如丹蛇者擊人勝有氣雲如尾在氣
霧中臨軍上者中人與外人通軍有白氣如死蛇
觸暈者軍有大驚宜備之日暈有氣如猪來臨者
將死兩軍相當不利先舉日暈旁有赤雲如懸鍾
其下將死白虹及蜺入營者敗

日月暈有背氣所臨者敗軍上有白虹及黑蜺者
敗日暈氣薄惡及後至先去其下軍敗暈有四缺
外軍敗散日月暈與氣以先有喜者發先去者爲
敗
軍上日旁有虹蜺不可逆之得其逆宜徙去之降

管窺輯要 卷之五十四
氣如人十十五五皆低頭叉手或如人叉手相向
或氣如黑山以黃爲緣者皆降伏之氣也白雲如
鳥趣入屯營連絡不絕而須臾下者當有他國來
降
暴兵氣白如瓜蔓連結群相隊逐須臾罷而復出
或至八九而來不斷者有急賊卒至宜防之白氣
如仙人衣千萬連結部隊相逐罷而復興如是者
當有千里兵來宜備之
黑氣從彼來之我軍欲襲我也敵人言宜備之不
宜出戰敵還從而擊之必得小勝天色蒼營而有
紫氣依干支日數內無風雨則所發之方必有暴
兵日克時則凶時克日則自消散此氣所發之方
必有使告急一人來則氣一條依數計之若散滿
一方則有衆來依日干支數內有風雨則消氣如
人持刀盾或有雲如坐人赤色所臨城邑有猝兵
至驚怖須臾去赤氣如人持節兵來未急雲如方
虹或如赤虹其下有暴兵雲氣如旗其下有暴兵
起

管子地員篇
卷之五十四
雲如虎躍如人形色白如倅者暴兵起○雲氣如
人行止而不明有暴兵白氣如練竟天有暴兵敵
氣上有雲下赤兵必至有雲如人列陣天下兵起
○白虹所出必有暴兵流血赤雲如火所向兵起
雲氣如匹布着天經丑未至天下多兵赤者尤甚
白雲氣廣五六尺東西竟天天下兵起○日出沒
時有白雲氣如匹布着天西行長或竟天或十餘
丈有聲者天狗也見則兵大起

雲如狗四五相聚兵起○有雲如豹四五枚相聚
其國兵大起

四方清明無雲獨赤雲赫然者所見之地兵起獨
有黑雲極天名曰天清兵起雲半天兵半起三日
內有雨則災解壬子日候四方無雲獨有雲如旌
旗其下兵起若徧四方天下兵盡起雲氣一道上
白下黃或白如匹布長數丈或上黃下白如旗狀
長二三丈氣純赤而委曲一道如布帛皆爲蚩尤
旗見則大兵起

伏兵氣如赤杵在烏雲中或如幢節在烏雲中或

如鳥在赤雲中或有黑氣渾渾圓長而赤氣在其
中或白氣粉沸起如樓狀其下有伏兵不可輕擊
若軍行近山林坑谷之間須當防之既是伏兵之
地而又有此氣者有伏兵無疑雲紛紛綿綿相交
似蒿草長數尺者此以車騎爲伏兵雲如布席之
狀似蒿草長數尺者此山林步卒爲伏兵○黑雲
出營南賊逃我後有伏兵謹候察之

兩軍相當有赤氣者伏兵之氣若前有赤氣則前
有伏兵後有赤氣則後有伏兵左右亦如之審察
之則知其所在黑氣變赤及白形如山者有伏兵
雲如山林有伏兵

前有黑雲後有白氣者有伏兵軍中有黑氣色大
起而有赤氣在其中者皆伏兵氣也宜審察之不
可輕擊

戰氣如無頭死人卧如丹蛇赤氣隨之必不戰死
將○四望無雲獨有赤雲如狗入營所下有流血
○四望無雲獨見赤雲如赤蛇如覆船其下大戰
赤虹或屈見城營上其下大戰流血赤虹屈旋停

住其下流血白氣如車入北斗中轉移者下有流血大將戰死

雲如畊壟其下有兵大戰四五六白虹見者有大戰日旁有白氣如虹兩軍相當必戰無軍兵起日有白氣如虹交見者從上擊下者勝無軍兵起兩軍相當必交戰

日暈一缺萬人死其下兩軍相當不利先舉○日暈有赤雲截之如大杵軍在外萬人戰死其下兩軍相當不利先舉

蒼白雲氣經天其下有拔城大戰○月初滿而蝕有軍必戰○赤氣如漫漫血色有大戰流血陰謀氣而群行徘徊結陣來者他國人來欲圖謀也不可應視其所往隨而戰之可得黑氣如幢出於營上上黑下黃敵來求戰而無誠實言行相反九日之內不覺備之吉黑氣臨我軍如車輪敵人謀亂國有小臣勾引宜明察之黑氣遊行中含五色臨我軍上敵人有謀合伐我宜備之黑氣如引索來如陣前銳者有敵謀

管子地員篇
卷之五十四
十一
天陰沉不雨晝不見日夜不見月星三日已上者
陰謀也將軍宜慎左右及敵使五日至七日有謀
敵人主奪將權亦爲刑殺事起有篡逆事連陰十
日亂風四起欲雨不雨其名曰濛爲臣謀君天降
沉日月俱光無有雲降之而不雨此爲君臣俱有
陰謀兩敵相當則陰相圖若晝陰而夜月出則君
謀臣夜陰而晝日出則臣謀君日月濛濛無光士
卒謀內亂將軍宜循法度察有功自明致嚴勿同
婦人謀議

堅城氣正白如旌旗或白氣如粉旗而赤界其邊
或氣出於外如火烟皆可攻城上黑雲如星名曰
軍精圍之者宜急解去有兵突出客敗白氣從城
中南北出者不可攻赤雲或黃雲臨城城中皆大
吉
青雲從軍城中南北出者城不可攻城上有雲氣
青色如牛觸人升向者不可攻城中有氣出東其
光黃此天城也攻之者死白氣中出青氣外入反
復回還軍不得入城城疊氣出於外如火者主人

欲出戰其氣無極不可攻城上氣如雙蛇舉首向外前卑後高者不可攻有赤氣從城出向外者不可攻有赤氣從城上出者內兵出宜備之攻城諸氣從城中出而入我軍者敵家壯氣也客宜備主人濛氣繞城而不入城者外兵不得入○月暈有青氣從中起四出者圍中勝屠城氣出赤如飛鳥散亂或赤氣如敗車或赤氣如狸皮斑及正赤色或雲如衆人頭赤色者皆敗亡之氣城上無雲氣士卒敗散城營上氣灰色出而東可攻出而西可降城上飛如死灰色及上下出者可攻一日攻城圍邑其氣如灰出還覆其軍上者人多病城可屠氣出復入者人欲逃避攻城圍邑其城上營下氣聚如樓外見者攻之可得城中氣起而上正赤氣者可屠攻城圍邑城上氣色如灰謂之灰城可屠城氣如雙蛇前高後卑者可攻赤氣在城上黃氣四面繞之城中大將死其城降城上氣出而高無所上用日久長氣從城外入者

可攻白氣如蛇來止敵城上者急攻之少緩則失之若從其城來指我營急宜固守勿攻白氣繞城而入之者隨所入急攻之緩則失之若氣從城來止我營則宜歛兵固守雲氣而雌雄臨營陣其下必有降者
城中有氣出前高後卑或上大下小者皆敗氣也
濛氣圍城而入城者外兵入城攻城若不雨濛霧亂至客兵勝有氣而反頭內向者城可攻屈虹從外入城中三日內城可屠日暈重而有白虹貫日
圍城客勝

軍城氣候雜占

凡初出軍日天氣昏漠雲氣沉陰寒慘者必戰若清明和暢風塵不動者不戰
凡出軍向東伐而有白雲從西來因隨而擊之勝有赤雲或青雲從東來迎我軍者急宜退守他倣此
凡對敵在東方白雲東方去而又有雲東來相逆須臾過者雲已去而又有風隨之望之有龍虎之

狀不可戰若我軍得之戰必大勝雲難逆而逆者不可戰

兩軍相當平旦視其所向甲乙日有白雲丙丁日有黑雲戊巳日有青雲庚辛日有赤雲壬癸日有黃雲皆不可動兩軍相當赤雲氣加西方客勝加北方客勝加東方不戰加南方軍還他色倣此凡遇四方盛氣不可向之戰甲乙日青氣在東方丙丁日赤氣在南方庚辛日白氣在西方壬癸日黑氣在北方凡戰得此者勝向之者勝

凡天見五色雲氣望東西南北至子午卯酉若百步千步一丈十丈百丈如車道與北辰相克者大戰不相克者不戰王氣所臨有天命兵強相氣所臨者疾病死喪饑荒破敗囚氣所臨破國降伏休氣所臨兵罷無功士卒散亡
天有青氣入宮兵弱驚赤氣入宮兵暴驚黃氣入宮兵和鮮白氣入宮兵強黑氣入宮士卒大疫一日相殘
凡有雲氣橫來者兩軍不合急先伏止當有遁將



凡出軍有黃氣臨兩軍向東戰凶向北吉
凡軍行有白氣如虹軍大驚宜備之赤雲氣臨軍
上東西陣者敗赤雲隨日赤者軍行有憂
軍出欲知賊得否赤氣前行有黑氣隨之赤氣滅
賊可得若赤氣獨行無黑雲氣隨者賊不可得黑
氣如死人頭上營敵人有所獻且求降許之不許
必戰功雖成而士卒多死來挑戰或襲我我必堅
守經月敵必自離離而戰大勝黑氣如龍虎如蛇
如牛頭變化者夷兵欲欺中國謹防之

凡攻城有黑雲氣臨城者積土固險之象黑氣水
之氣城池之象也我據城敵不可攻敵據城我不
可攻

凡圍城平旦視圍上氣鬱鬱如火光芒勢翕翕然
者其方救至無者救不至受圍者望外救以是占
之

兩軍相當彼軍上有雲氣狀如匹布長數丈其下
色黃白必有叛軍昏見在臣夜見在兵○黑氣遊
行中含黃氣在我軍有急令微兵不至士卒恐懼

人有逃心宜改軍吉○氣如引索如陣前鏡白黑色者有謀青色有兵來赤色有反兵黃色急去○雲如蛟龍所見處將軍失魄○圍城邑有雲如鵠尾來蔭圍上三十日亡○軍上有氣上黃下白名曰喜氣所臨之軍欲退而求和也

風雨氣

風雨氣如魚龍行其色蒼潤或黃氣蔽日昏慘或如積土或累盆黃色潤厚朝東夕西壓日或掩之皆風雨之氣也朝視日上有黑雲氣霧壓日日光旁射其色慘淡黃白者其日有風雨晚日若入有之則夜有風雨雲氣如亂穰大風將至視所從來占之雲甚厚而潤大暴雨至○四始之日有黑雲氣如陣厚重而潤多雨○日始出有暈氣如車蓋在日上者其日雨○日上下有黑雲氣如蛟龍者必有風雨○雲氣如黑蛇沖日其下有大雨水倉北氣入北斗多大風月初生色黃多晴色青多雨色潤白者大雨○黃雲氣蔽北斗明日雨白雲掩

卷之五十四
北
北斗三日雨青雲氣掩北斗五日內雨○天無雲而斗上下獨有雲五日內大雨○日入後有白光如氣自地至天直入北斗所歷星皆失色其夜必有大風○辰星出氣長一丈大雨水○太白出氣長數丈多風雨所處兵起

雜雲氣占

黑氣如大道一條長而明不見頭尾竟東西者不過三朔大赦天下○青氣一條廣五六丈東西竟天下有大喪○黑氣如群猪羊或如群魚四夷不順○赤氣如傘蓋覆軍上千里內戰之慶千里外憂○赤氣如火影見者臣叛君不過三朔○赤氣如龍蛇在山頭住又如夜火光者臣離其君主不安爲客所傷人民流移遠去其鄉○赤氣覆日而光大旱民流千里○黑氣如牛頭龍虎蛇變化民有疾病流亡不宜乳婦夷狄欲欺中國宜察讒間黑雲氣南北障有大水國有憂○黑雲氣東西障君有憂若天氣蒼茫而黑雲氣東西極天移目不動者其憂深此氣以戊巳日見者君惡之○白雲

氣極天南北陣國有憂雲氣如匹布西南行其國
君長有憂○白雲氣如舞來往空中凄風送之天
雲將下○雲氣赤黃色四塞經日竟夜照地者大
臣縱恣○雲氣昧濁賢人去小人在位○雲氣如
日月暈赤色其國有兵青白色其國大來○日出
沒時有雲氣橫截之白爲喪衆爲兵黑爲驚三日
內有雨則解氣上風下殺若水皮春黃夏白四季
黑秋青冬赤是謂亂國之氣黃黑之氣數道皆如
匹布貫日其間道有白雲如魚鱗者有刺客雲如
匹布行國都中其國有憂○雲狀如龍行其國大
水人流亡雲如人招揖兵起民流雲如巨魚疾行
中天其色蒼黑有大風大水災雲如人立或如山
牛邊城圍雲氣如牛車相隨有大水赤雲如牛無
角三日內有大雨不出三十日北夷兵起○天無
雲而有氣自廟中出兵起國亡殿庭中氣出如霧
君以憂死雲溷溷如土色土工興○凡陣雲如立
垣杼軸轉而頭銳灼雲如繩若前亘半天其蟄者
類其鈎雲勾曲皆以五色占之若澤若密其見動

人必有兵起軍在外則戰
九土異氣

海氣蜃氣象樓臺廣野氣成宮闕嵩嶽三河氣正
赤自華以南風氣上黑下赤恒山之北氣青江漢
氣如杼渤海之間氣至黑江漢之間氣正白東海
氣如篲簾河水氣如引布濟水氣如黑純淮南氣
如白羊一曰如帛渭水氣如狼白尾少室氣如白
兔青尾東夷氣如樹恒山氣如黑牛青尾南夷氣
如閨臺或如舟船旗旛西夷氣如室屋北夷氣如

群牛如窮廬韓雲如匹布周雲如車輪秦雲如行
人衛雲如犬魏雲如鼠齊雲如絳衣越雲如龍蜀
雲如困宋雲如車吳雲如日當其地而見者不占

軍陣異氣

雲氣如三四匹帛前廣後銳此大軍行氣也○軍
陣氣乍高乍小徃徃如聚騎氣卑如布卒氣惰前
高後卑者疾前方而後高銳而卑者其行徐前高
後卑者不止而返校騎之氣正蒼黑長數百丈遊
兵氣如彗掃長數百丈無根本喜氣上黃下赤怒

氣上下俱赤○憂氣上下黑土工氣黃白移徙氣
白

候氣法

凡候氣之法氣初出時若雲非雲若霧非霧彷彿
若可見初出森森然若在桑榆之上高五六尺者
是千五百里外氣也平視則千里舉目望則五百
里仰瞻中天則百里內平望桑榆間則二千里登
高而望下屬地者三千里

凡候敵上氣在東方日出候之在南方日中候之
在西方日入候之在北方夜半候之欲知我軍常
以甲乙日及庚戌午日亥日未日及八月十八日
去軍十里登高望之但百人以上皆有氣也

凡氣欲似旣上炊氣勃然上升積結成形而後可
占氣不積結散漫不定不能為災祥須知雜殺氣
森森然乃可論凡軍城上氣安則人安氣不安則
人不安氣盛則眾盛氣衰則眾衰氣散則眾散凡
氣得王相色吉休囚死絕凶一日氣高勝下厚勝
薄實勝虛長勝短澤枯枯

凡占災祥先推九宮分野六壬日月不應陰霧風
 雨乃准凡候氣常以平旦下晡日出沒時蓋氣多
 假日月光曜照之而成形故暈珥抱背皆出日月
 之旁虹蜺想象莫不因日而見故晝候日旁夜候
 月旁輝光所燭無得而隱矣
 凡氣見近三日遠七日內有風雨則災不成故曰
 風以散之雨以解之

管窺輯要卷之五十四終

