



羅步仁編

福建省立林森師範學校叢書之六

國語注音教學本

李黎淑署



國立政治大學圖書館典藏
由國家圖書館數位化

序

注音符號爲推行國語教育之利器，將來全國國語之統一有賴於此。余於民國九年國內提倡注音符母時，曾奉派前往北京教育部國語講習所學習，回省後傳授所習於各小學教師。當時各小學對此均稱注意，各科皆用國語教學，小學生國語讀音亦較前準確。厥後注音符母略有修正，並改爲今名。抗戰以來，各小學教師對此欠充分訓練，致兒童在校所習語音間有參差。本省教育當局爲補救此種缺陷，曾於去年暑假設立國語訓練班，抽調附近省會各縣縣中或簡師教員一人來省受訓，以備畢業後回到各縣與各小學教師共同研討。但此乃一時治標之計，根本辦法要在訓練師資機關嚴格實施此項教學，使每一師範生對此均能熟練，則他日出任任教，自能運用自如，符合標準。

羅君步仁研究注音符號有年，現在省立林森師範學校擔任國文教員兼教注音符號。就其平日所用教材編成國語注音符教學本。內容關於注音符號之理論以及發音拼音之方法，均詳加論述，洵爲此科教學之善本。余細讀一過，甚佩羅君用力之勤，對於國語教學之裨益爲不淺也。謹爲之序。

葉松坡

三十六年三月廿二日於教育廳

國語注音教學本 目次

第一章 注音號符概說

第一節	定義	一
第二節	沿革	一
第三節	功用	三
第四節	要素	四
第五節	根源	六
第六節	書法	八

第二章 發音法

第一節	發音定義	一二
第二節	發音作用	一二
第三節	發音機關	一三
第四節	聲符發音法	一七
第五節	聲符讀法	二二
第六節	韻符發音法	二六

第三章 拼音

第七節	韻符讀法	二九
第八節	結合韻符發音法	三二
第九節	結合韻符讀法	三三

第一節	定義	三六
第二節	方式	三六
第三節	法則	三七
第四節	條例	三八

第四章 聲調

第一節	意義	四四
第二節	種類	四四
第三節	符號	四六
第四節	聲調轉變	四七
第五節	聲調練習	四八
第六節	入聲字變調	六一

第一章 注音符號概說

第一節 定義

注音符號，就是音注中國文字的讀音或語音的一種符號，簡單來說，就是用爲表示語音

和字音的符號。

我國文字優點甚多，其缺點只少簡易音注，對於兒童及失學民衆的學習，甚爲不便，所以日本輸入漢文以假名，卽成爲通俗教育最好的工具，反比歐美拼音文字收效尤大。古代音注的方法，只說「某字讀如某」，這種辦法，實欠周密，到了魏孫炎爾雅音義改用反切，注音比較進步，但遇反切兩字，讀法有一不同，則所切之音，也就隨之而變。所以要想注音正確，簡便，只要定雙聲原素若干，疊韻原素若干，製定簡單符號，全國傳習，共認做標注音字之用，便不至發生反切的流弊。否則讀音既難一致，統一國語，更無下手方法，普及教育也就沒有一種良好工具。

第二節 沿革

注音符號發端很早，約在六十年前，外國人到中國內地來傳教，想學習中國語，因爲中

國沒有標音的字母，諸感不便，因此就用羅馬字母作成音標，拼注各地土語，這便是注音符號最初的發端。後來有王炳耀在香港著中國式的注音符號，推行數年，未能普及；廈門盧懋章著有切音新法，推行廈門一帶；龍溪蔡錫勇也做了一套符號，他的兒子蔡璋就用他來做速記之用；庚子後，河北王照又以漢字的偏旁爲字母，用北平音來注音，推行北方，範圍很廣；浙江勞乃宣又加以修改，編成簡字譜錄，奏請頒行各省，因遭學部反對，致只傳佈南方。當時各地音韻專家，創製字母，互相傳授，各自推廣，竟達五十餘人，稱極一時之盛。且常誇己之長，評人之短。

民國元年，教育部以各地音韻家，所創各種符號，紛歧雜出，特組織讀音統一會，用以統一讀音。民國二年春，除由部延聘音韻專家爲會員外，各省各派代表二人，蒙藏華僑各派一人，總共八十人，用投票的方法，議定音標三十九個，定名爲注音符母。又審定七千二百個常用字的讀音，於閉會後，由會長吳敬恒及會員王樸等用注音符母一一拼出，連同沒有審定的同音字六千五百餘個，依照康熙字典分部排列，編成國音字典。

民國七年十一月，教育部把注音符母正式公佈，八年四月，國語統一籌備會正式成立。同時公佈注音符母音類次序。九年五月，籌備會臨時大會議決增加一個「ㄊ」母。於是注音符母，由三十九個變爲四十個。九年十二月，教育部公佈國音字典。十一年五月，公佈注音符母書法體式。十三年國語統一籌備會制定國語羅馬字拼音法式。十四年議決以北京音爲標準國音。又組織修訂國音字典委員會，照標準國音，把字典重行修訂。十五年九月，籌備會

召集全體委員，把國語羅馬字拼音法式正式通過，於同年十一月通告全國。十七年九月，國民政府大學院又把國語羅馬字拼音法式正式公佈。

十九年四月，中央執行委員會第八十八次常務會議議決，把「注音字母」改名「注音符號」。其理由，以教育部前頒注音字母，於音理之整齊劃一，固勝過日本假名。惟其功用，亦不過或注字音，或注語音，足當音注而已，與假名相同，僅適注音，不合造字，稱爲字母徒滋歧誤，應改稱注音符號，以符名實。並組織注音符號推行委員會，以資促進，於是注音符號的名稱，就此確定。

第三節 功用

注音符號的功用，約有下列八點：（一）注在文字上，可以幫助識字。（二）可使讀音正確。（三）拼音較爲簡便。（四）不識字的人，可以用來代替文字，供記帳寫信等應用。（五）寫不出來的語言文字，可用注音符號代替，以濟文字之窮。（六）可以用來幫助國語的統一。（七）用來研究方言，非常便利。（八）用在電報、旗語、燈號、打字機方面，甚爲便利敏捷。

照這樣看來，注音符號在學術上，教育上，文化上，交通上，軍事上，都有極大的功用。所以研究注音符號，實在是一件很重要的事。

現在把十九年四月中央執行委員會第八十八次常務會議，議決推行注音符號辦法原案所

舉理由，節錄如下：

「……惟其注音而已，並非造字；即不必過省符號之數量，及多設拼音之條例。對於高深學問，及重要契約，其聲類之平仄，義類之同異，仍皆由漢文負其分別之責；不必在注音符號上，又加枝贅之分別。如此，則僅僅簡單數十符號，知書者，三日可以熟認，即可爲師；失學者，最多習之兼旬，即可畢業。且用此數十符號，注國音可，注土音可；注於文字之旁可，單用而注出口中之語亦可。左宜右有，無音不可注，無語不可傳，即予通俗教育以至廣極速之效力也。黨部得之，可藉筆墨之力宣傳主義，普及於大多數失學之民衆，政府官吏得之，可收受不識字人之注音狀牒，及張布注音文告，而民隱由是大通。教育界之教師與學生得之，皆能費極少之時間，極少之勞力，各指示其母、姑、姊、妹、傭人工友。若如是的，全國知識界下總動員令，努力宣傳，照日本能讀通俗假名附注之書報，即算識字之例；不難由百分之二十識字人數目，在短時間內，立增至七八十……」

照上面這段理由看來，可知注音符號之最大功用，即是推行通俗教育，統一國語讀音，且於某種場合上具有直接代替文字的效用。

第四節 要素

注音符號的要素，依照發音原理，及聲調法則，可以分爲聲、韻、調、三類。

(一) 聲符 氣息從聲門出來，經過發音機關，受了某部分的阻碍，發成某音就叫聲。

聲爲宜。

第五節 源根

注意符號四十個，除亡外，牠的體式，乃是選自發音相近的古字，拿來借用。並不是採用漢字的偏旁隨便杜撰的。現在把牠音義分列如左：

(一) 聲符

原字舊音

原字意義

注符讀音

夕

布交切

義同包

今讀波

攴

普木切

小擊也

今讀坡

冫

莫狄切

覆也

今讀摸

匸

府良切

受物之器

今讀脆

万

無販切

同萬

今讀若「窩」帶唇齒音

勹

都勞切

卽刀字

今讀得

去

他骨切

義同突

今讀特

孑

奴亥切

卽乃字

今讀訥

力

林直切

卽力字

今讀勒

𠂔

古外切

同澮

今讀哥

丂

苦浩切

氣欲舒出有所碍

今讀柯

兀

五忽切

高而上平也

今讀若「額」官音

厂

乎肝切

山側之可居者

今讀赫

尸

居尤切

延蔓也

今讀基

尸

苦汝切

古吹字

今讀欺

尸

魚檢切

因崖爲屋也

今讀若「泥」官音

尸

胡雅切

古下字

今讀希

尸

眞而切

卽之字

今讀之

尸

丑亦切

少步也

今讀癡

尸

式之切

陳也象臥之形

今讀尸

尸

人質切

象日之形

今讀日

尸

子結切

古節字

今讀資

尸

親吉切

卽七字

今讀疵

尸

相姿切

古私字

今讀私

(二) 韻符

一

於悉切

數之始也

今讀衣

尸

疑古切

古五字

今讀烏

尸

丘魚切

飯器也

今讀于

尸

於加切

物之歧頭

今讀啊

ㄇ 虎何切 本呵字

..... 新製 今讀喔

ㄋ 羊者切 卽也字 今讀若「挨」福州音

ㄌ 胡改切 卽亥字 今讀哀

ㄍ 余支切 流也 今讀「威」字下半音

ㄎ 於堯切 小也 今讀凹

ㄎ 於救切 卽又字 今讀歐

ㄎ 呼感切 呼也 今讀安

ㄎ 於謹切 古隱字 今讀恩

ㄎ 烏光切 跛曲脛也 今讀航

ㄎ 古薨切 古肱字 今讀「甕」福州陰平音

ㄎ 而鄰切 同人 今讀兒

聲符中万兀广三個，原字之今音已變古，規定字母當時，係取原字舊音之聲。韻符中儿兩個，與原字舊音今音的韻皆不合，所以要借用牠的理由，是因為舊讀「一」母的字，現在轉入「ㄍ」母的很多；用「儿」母注音的「而耳二」等字，舊音都屬「ㄍ」母的原故。

第六節 書法

一、體式

注音字母創製之初，並未規定書法體式，後由國語統一籌備會決定三種，於民國十一年
函由教育部公佈，但實際上並未顧及勵行，致十餘年來一任印刷界離析結構，難以劃一。至
廿四年始由籌備會委員魏建功黎錦熙錢玄同等擬定辦法，經教育部審核公佈，體式如下：

(一) ㄅ ㄆ ㄇ ㄏ ㄏ (二) ㄅ ㄆ ㄇ ㄏ ㄏ (三) ㄅ ㄆ ㄇ ㄏ ㄏ

印 文 ㄨ 出 ㄨ 必 書 文 ㄨ 出 ㄨ 必 橫 文 ㄨ 出 ㄨ 必

刷 ㄇ ㄅ ㄆ ㄇ ㄏ 又 寫 ㄇ ㄅ ㄆ ㄇ ㄏ 又 行 ㄅ ㄆ ㄇ ㄏ ㄏ

體 ㄇ ㄆ ㄇ ㄇ ㄇ ㄇ 體 ㄇ ㄆ ㄇ ㄇ 草 ㄇ ㄆ ㄇ ㄇ

ㄇ ㄆ ㄇ ㄇ ㄇ ㄇ ㄇ ㄆ ㄇ ㄇ ㄇ ㄇ ㄇ 書 ㄇ ㄆ ㄇ ㄇ ㄇ

ㄇ ㄆ ㄇ ㄇ ㄇ ㄇ ㄇ ㄆ ㄇ ㄇ ㄇ ㄇ ㄇ ㄇ ㄆ ㄇ ㄇ ㄇ

ㄇ ㄆ ㄇ ㄇ ㄇ ㄇ ㄇ ㄆ ㄇ ㄇ ㄇ ㄇ ㄇ ㄇ ㄇ ㄆ ㄇ ㄇ ㄇ

ㄇ ㄆ ㄇ ㄇ ㄇ ㄇ ㄇ ㄆ ㄇ ㄇ ㄇ ㄇ ㄇ ㄇ ㄇ ㄇ ㄆ ㄇ ㄇ ㄇ

這種印刷體；因要使字母單行時，橫行直行都合宜，所以定爲正方形；字母間架，佈置在正方形的九宮格內，除「一」母外，都滿格。但實際上，直行時不妨縮爲扁方形；橫行時不妨縮爲長方形。字母的筆畫，須勻整四到；轉折處角度，有一定標準，就是以 90° （如「口」的第二畫）， 60° （如「丁」的第二畫）， 45° （如「又」的第一畫）三種角度爲基本；再隨正方體勢而伸縮，有 $60^\circ + 45^\circ$ 的（如「厂」的兩筆之間），也有 $90^\circ + 45^\circ$ 的（如「儿」等各鈎的內角）。這種楷書，將漢字所有的基本筆畫都包括在內；寫楷書時，間架可以不拘，惟筆畫不要任意更改或分裂，如「又」的第二畫係長點，不可改成捺；「又」的第一畫不可分作三畫寫。「乙」的末一畫可以改成右斜鈎作「乚」；「乚」的末一畫改成橫的曲鈎，作「乚」；於是漢字的筆畫都完全了。這種草書，筆畫不必相連，只須有相連的姿勢；形體長短不一，或上方冒出橫格之三分之一，或下方冒出半格，使看時清晰易辨；筆勢大都左斜，取便手勢，且使美觀。

二、結構

注音符號筆畫的結構，最易錯誤者分列於左，以資校正。

ㄅ 只一畫，作ㄅ非。

ㄆ 只兩畫，作ㄆ非。

ㄇ 末筆無鈎。直行書得寫作「ㄇ」。

ㄏ 只兩畫，作ㄏ非。

ㄏ 只三畫，中筆連下；作ㄏ云均非。

了 首橫宜稍長，不宜作了。

尸 撇不連首畫，作尸非。

日 首筆可作丿，省爲三筆。中點非短橫，亦非圓形。

冂 直不靠左，作冂非。

ㄅ 末筆無鈎，不宜作ㄅ。

ㄥ 上有斜鈎。

ㄨ 末筆不作捺。

口 書寫時，上口宜稍斂。

亅 書寫次筆可作鈎如亅；或更合爲一筆如亅。

ㄗ 中筆連下，作ㄗ非。

ㄨ 上有短橫，不作ㄨ，致與假名相混。

又 末筆不作捺，作又非；又不可太短，如夕，致與假名相混。

ㄣ 末筆無鈎，不宜作ㄣ。

ㄣ 首直宜長，末無鈎。

ㄣ 末橫宜長，首撇作直如ㄣ非。

第二章 發音法

第一節 發音定義

氣息經過喉頭，口腔，及鼻腔等各機關，因受種種的作用，所發生的聲音，叫做發音。人類發音的本能，隨着出生就是有的，像嬰孩出世時，便會哇哇的哭聲，這種最初發出的聲音，叫做元音，也有叫做母音，後來漸漸能發出唇齒鼻舌等各種阻音，這種阻音乃是輔助元音，所以也有叫做輔音。再後，或用摹仿，或受教育訓練等種種環境的關係，遂能操一種乃至多種的語音，作為說話的工具。所以欲求語音準確，對於發音方法，必須加以研究練習。這章所講的，乃限於國語注音符號的發音方法。

第二節 發音作用

發音的作用可以分為心理的、生理的、及物理的三種。凡是由說者口中所發的音，必須經過五個程序，方可達到聽者的耳鼓，而入於腦神經：（一）先在說者腦中形成一發音觀念；（二）次由各腦神經通知各發音機關作發音動作；（三）所發出之音憑藉空氣之振動，送達聽者之耳鼓；（四）在聽者之耳中，起一種感應作用；（五）最後始在聽者腦中，再形成此種發音觀念。

上面（一）（五）乃心理作用，（二）（四）乃生理作用，（三）乃物理作用。這章所講的，只就生理的發音作用加以研究。就中有感覺的，聽覺的兩種。前者係指發音時口舌等

器官所範成的形式，可以感覺而言，後者係指氣流經過喉、鼻口等處所發生的結果，可以聽知而言。所以我們要明白發音作用，必須先認識發音機關的部位。

第三節 發音機關

我們的發音機關，大致可分為呼吸器、喉頭、口腔、及鼻腔四部。語音學者或將此四部分，分為呼吸機關，節制及共鳴機關兩類。肺屬於前者，喉頭、口、鼻屬於後者。現在把這四部分述於後：

(一) 呼吸器 呼吸器就是肺，有左右兩個，狀如風囊，全體有多數小氣泡，與氣管微枝各端相接。小氣泡為貯藏氣息機關，氣管、喉頭、口腔、鼻腔都是通氣的孔道。肺在胸中，外有肋骨，下有橫膈膜。橫膈膜因肌肉的作用，可以上下推動，肋骨亦可以內外伸縮。因之胸部乃能或大或小以便呼吸，而助氣息之出入。這種氣息由氣管輸出，經過喉頭以達於口腔、鼻腔，因種種的作用，便成種種的聲音。可見呼吸器是產生聲音的原料機關。

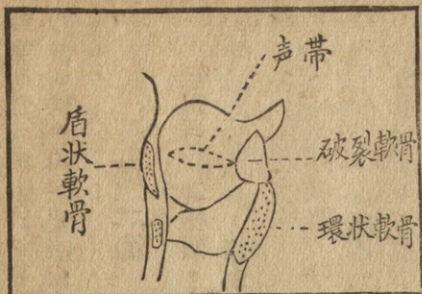
(二) 喉頭 空氣由肺部輸出，經過氣管，即達喉頭，喉頭位在氣管上端，從人體外面看去，正在頸部當中突起地方，周圍乃由三種軟骨所組成：

1. 盾狀軟骨 是喉頭中最大的軟骨，位在前部，可用指頭在外觸得，其左右兩側，各有上下兩角，正衛喉頭。

2. 環狀軟骨 前短後高，狀如指環，前部在盾狀軟骨之下，後部在破裂軟骨之下，牠的

下邊，就是氣管軟骨。

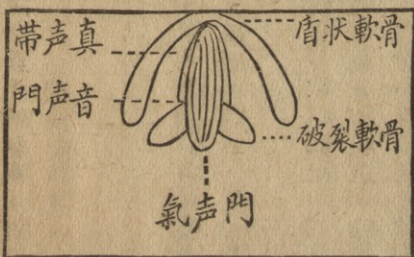
3. 破裂軟骨 在環狀軟骨之上，盾狀軟骨之後，乃是兩個極不規則的軟骨左右對列。（圖一）此三種計四塊軟骨共構成一圓筒形，中有薄膜四塊，兩兩相對，上二塊不能完全相接，對於發音上不甚重要，叫做假聲帶；下二塊形似兩唇，能完全相接，為發音重要器官，叫做真聲帶。聲帶中間，便是聲門。（圖二）前部較窄，長度約佔聲帶三分之一，叫做氣聲門。（圖三）聲帶一端繫於軟骨，另一端分



(一 圖)

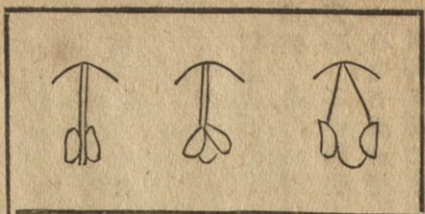


(二 圖)



(三 圖)

繫於二破裂軟骨，破裂軟骨外移，使聲門洞開，空氣可自由出入，爲呼吸時之狀態；破裂軟骨略攏，使前部音聲門閉合，後部氣聲門開放，是爲有聲送氣，卽耳語時之狀態；破裂軟骨完全靠合，使音聲門及氣聲門一齊緊閉，氣息由聲帶擠出，爲發音時之狀態。（圖四）



（四）圖

男女兩性的聲門，長度不同，據坎寧哈氏之說：男性全聲門二十三公厘（音聲門一五、五公厘，氣聲門七、五公厘）。女性全聲門長十七公厘（音聲門一一、五公厘，氣聲門五、五公厘）。因爲男人聲帶，長而厚，振動較慢，所以聲音低；女子和小孩的聲帶，短而薄，振動較快，所以聲音高。這叫做音高。又人的胸部同腹部，其肌肉壓力有大小的不同，因之音的響度也彼此各異，這叫做音響。又聲音出了聲門，經過口腔或鼻腔，受了唇齒舌顎等各種節制作用，又會生出種種變化，這叫做音色。所以音的形態，又可分析爲音高，音響，音色三種。

（三）口腔 口腔包括上顎下顎兩部份，下顎可以移動，上顎不能移動。附於上顎者，有上唇、上齒、硬顎、軟顎、小舌；附於下顎者，有下唇、下齒、舌。口腔之最後部，在會厭軟骨之處，是爲咽喉；上通鼻腔，中通口腔，下連食道及聲門。

下顎 下顎之作用，可使口腔或開或閉。

唇 唇分上唇下唇，可隨時開合。

齒 齒之作用常與舌及唇之運動相隨。

舌 舌分舌尖、舌葉、舌根三部分，乃由十七種纖維質之筋肉所組成，非常靈動

，可以造成許多不同之形狀，一切發音，大半都因牠的動作而生變異。

上顎 上顎分硬顎軟顎兩部份，硬顎在前，軟顎在後，軟顎可上下附垂，使空氣分

別由口腔或鼻腔流出。而成各種口音鼻音或口鼻音。所以軟顎可算是發音上一種重要器官。

小舌 小舌位於軟顎之末端，有時可以顫動，而發出小舌顫音，或與舌根相附，而

發出各種舌根音

(四) 鼻腔

口蓋上面便是

鼻腔，鼻腔是固

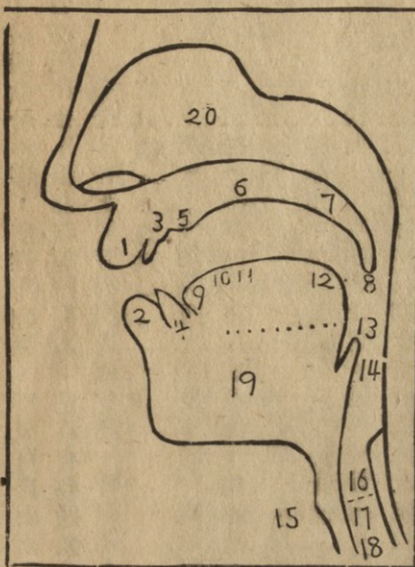
定形，不能變動

，在發各鼻音時

，則為空氣之通

路，而起共鳴作

用。(圖五)



(五 圖)

- | | | | | | | | | | |
|-------|-------|-------|---------|-------|-------|-------|-------|------|------|
| 19 下顎 | 17 聲帶 | 15 喉頭 | 13 咽喉 | 11 舌前 | 9 舌尖 | 7 軟口蓋 | 5 上牙床 | 3 上齒 | 1 上唇 |
| 20 鼻腔 | 18 氣管 | 16 聲門 | 14 會厭軟骨 | 12 舌根 | 10 舌葉 | 8 小舌 | 6 硬口蓋 | 4 下齒 | 2 下唇 |

第四節 聲符發音法

聲符的發音，照着發音機關受阻部位的不同，可以分爲七類：

(一) 雙唇聲 氣息受了雙唇的阻

碍而成的音，叫做雙唇聲。雙唇聲有ㄉ

ㄊ三個：

1. ㄉ 把雙唇緊閉，牙齒離開，使

氣息充滿口中，突把氣息破唇而出，但不

送出口外，即成ㄉ音。

2. ㄊ 發音的方法，同ㄉ一樣，不

過開唇時，氣息要儘量送出口外，即成ㄊ

音。

3. ㄋ 把雙唇緊閉，使氣息從鼻腔



(六 圖)

中透出，立把嘴唇一開，即成ㄋ音。(圖六)

(二) 唇齒聲 氣息受了上門齒和下嘴唇的阻碍而成的音，叫做唇齒聲。唇齒聲有ㄌ

ㄎ兩個：

1. ㄌ 把上齒和下唇相接，使氣息從齒唇間摩擦而出，嘴唇略開，即成ㄌ音。

2. 万 發音的方法和ㄩ相同，不過氣息摩擦出口，並不送出口外，而且要唸得重些，振動聲帶，即成濁聲万音。(圖六)

(三) 舌尖聲 氣息受了舌尖和牙床的阻礙，而成的音，叫做舌尖聲。舌尖聲有ㄉ、ㄊ、ㄋ、ㄌ四個：

1. ㄉ 把嘴略開，舌尖頂住上牙床，等氣息到了口腔裏，突然把舌尖收下，使氣息破阻而出，但不送出口外，即成ㄉ音。

2. ㄊ 發音的方法和ㄉ相同，不過氣息破阻的時候，要很快的儘量送出，即成ㄊ音。

3. ㄋ 把舌尖頂住上牙床，軟口蓋下垂，使氣息從鼻腔中透出，即成ㄋ音。不過現在ㄋ的讀音，收聲於ㄊ，所以氣息又要分從鼻腔口腔出去了。

4. ㄌ 把舌尖頂住上牙床，使氣息從舌尖頂住的地方兩邊分出，同時把舌尖收下，即成ㄌ音。(圖七)

(四) 舌根聲 氣息受了舌根和軟



(圖六)

口蓋或小舌的阻碍而成的音，叫做舌根聲。舌根聲有ㄍ、兀、厂四個：

1. ㄍ 把嘴張開，舌根上升和軟口蓋相接，等氣息到了咽喉，舌根不動，使氣息破阻而出，作成摩擦，並不送出口外，即成ㄍ音。

2. ㄎ 發音方法和ㄍ一樣，不過氣息破阻的時候，要很快的盡量送出，即成ㄎ音。

3. 兀 舌根和軟口蓋接近，使氣息從鼻腔透出，但現在收聲於ㄊ，所以氣息又分從口鼻腔出來。

4. 厂 舌根後部和小舌接近，使氣息從中間摩擦而出，即成厂音。本聲亦叫做舌根後聲。（圖八）

（五）舌前聲 氣息受了舌葉和上牙床及舌前和硬口蓋的阻碍而成的音，叫做舌前聲。舌前聲有ㄐ、ㄑ、ㄒ四個：

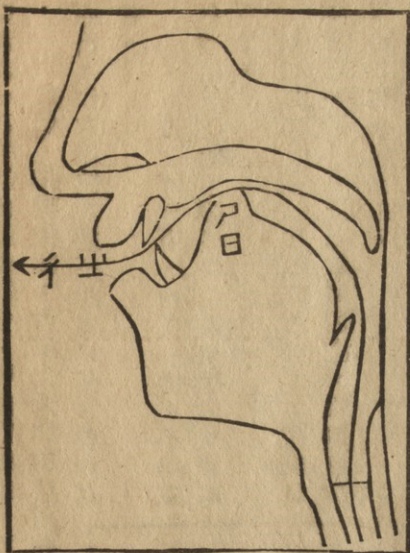
1. ㄐ 嘴唇略開，上下齒相對，舌前貼着硬口蓋，舌尖抵在下門齒，使氣息通過舌面，從齒縫摩擦而出，即成ㄐ音。



（ 八 圖 ）

2. < 發音方法和ㄐ相同，不過發音的時候，要很快的盡量送氣，即成<音。

3. ㄍ 舌前靠近硬口蓋，使氣息一部分從鼻中透出，另一部分因收聲於一，又從口腔輕輕輸出，即成ㄍ音。



(九 圖)



4. ㄒ 舌前上升，和硬口蓋接近而
圖 不相貼，使氣息從中間摩擦通過，透出口
外，即成ㄒ音。(圖九)

(十) (六) 翹舌聲 氣息受了舌尖和硬
口蓋的阻碍而成的音，叫做翹舌聲。翹舌
聲有ㄒ ㄒ ㄒ ㄒ 四個：

1. ㄷ 先把嘴唇略開，上下齒相對，舌體捲縮，舌尖向上翹起，略貼硬口蓋，使氣息從舌尖部分慢慢摩擦而出，即成ㄷ音。

2. ㄸ 發音方法和ㄷ一樣，不過氣息要很快的盡量送出齒縫外，即成ㄸ音。

3. 尸 舌尖翹起，接近硬口蓋，使氣息從舌尖部分向齒縫間摩擦而出，即成尸音。

4. ㄷ 發音方法和尸一樣，不過氣息慢慢摩擦出口，要略微重些，即成濁聲ㄷ音。



(一 十 圖)

圖十

(七) 舌齒聲 氣息受了舌葉和牙床的阻碍而成的音，叫做舌齒聲。舌齒聲有三個ㄷ ㄸ ㄷ：

1. ㄷ 先把嘴唇略開，上下齒相切，舌葉抵住上門齒背和上牙床，使氣息破裂逼從齒縫摩擦而出，即成ㄷ音。

2. ㄸ 發音方法和ㄷ相同，不過發音的時候，要很快的盡量送氣，透出齒外，即成ㄸ音。

3. 尸 發音方法和ㄷ相同，惟舌前稍

微上升，使氣息從中間逼向齒縫摩擦而出，即成尸音。(圖十一)

第五節 聲符讀法

聲符照平常讀法，都已帶着一個韻在內。按本質說，聲符是不應該帶韻的，不過聲符純

粹音，是極其短促

，只有氣息狀態，

並無實際聲音；為

便利誦讀起見，所

以一律使牠收聲於

韻。但拼音時，仍

須以純粹音拼讀，

以免變音。聲符收

聲的韻，有左列五

類：

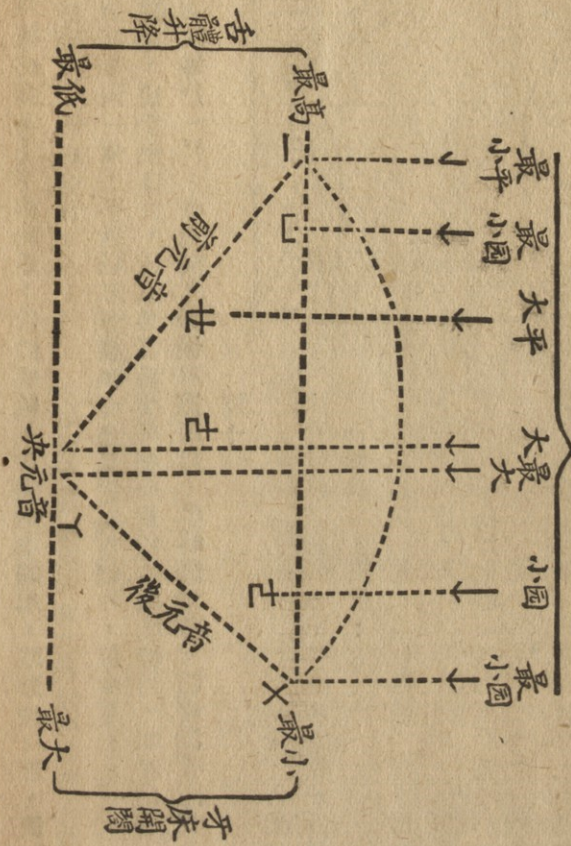
(一) ㄨ韻

收聲ㄨ韻的聲符，

有ㄅ ㄆ ㄇ ㄨ 五個

：

唇的開張



(圖十二)

1. 勺 勺 巳 玻 …… 玻 璃 的 玻
2. 攵 攵 巳 潑 …… 潑 水 的 潑
3. 扌 扌 巳 摸 …… 摸 索 的 摸
4. 匚 匚 巳 佛 …… 佛 教 的 佛
5. 万 万 巳 ……

(二) 古韻 收聲古韻的聲符，有 勺 攵 扌 力 攵 兀 厂 八 個：

1. 勺 勺 巳 得 …… 得 意 的 得
2. 攵 攵 巳 特 …… 特 別 的 特
3. 扌 扌 巳 訥 …… 訥 河 的 訥
4. 力 力 巳 勒 …… 勒 馬 的 勒
5. 攵 攵 巳 歌 …… 歌 唱 的 歌
6. 力 力 巳 科 …… 科 學 的 科
7. 兀 兀 巳 ……

8. 厂 厂之喝……喝 茶的喝

(三) 一韻 收聲一韻的聲符，有 ㄩ ㄥ 广 丁 四個：

1. ㄩ ㄩ一基……基 本的基

2. ㄥ ㄥ一欺……欺 騙的欺

3. 广 广一……

4. 丁 丁一希……希 望的希

(四) ㄩ韻 收聲ㄩ韻的聲符，有 ㄩ ㄥ 尸 ㄩ 四個：

1. ㄩ ㄩ(ㄩ)知……知 道的知

2. ㄥ ㄥ(ㄥ)吃……吃 飯的吃

3. 尸 尸(尸)詩……詩 書的詩

4. ㄩ ㄩ(ㄩ)日……日 期的日

(五) ㄩ韻 收聲ㄩ韻的聲符，有 ㄩ ㄥ ㄩ 三個：

1. ㄩ ㄩ(ㄩ)資……資 格的資

2. ㄥ ㄥ(ㄥ)雌……雌 雄的雌

3. ㄩ ㄩ(ㄩ)思……思 想的思

現在把聲符表列下，以資對照：

聲符表

音符	國際字式	羅馬符號	注音	濁清		法方的阻		位部的阻		類別	聲符
				濁	清	方	阻	下	上		
b	b	勺	氣送不	濁	清	聲塞		唇下唇上		聲唇雙	
ph	p	夕	氣送不	濁	清	聲鼻		唇下唇上		聲唇雙	
m	m	冂		濁	清	聲擦		唇下齒上		聲齒唇	
f	f	匸		濁	清	聲塞					
v	v	万		濁	清	聲鼻					
d	d	夕	氣送不	濁	清	聲塞					
th	t	去	氣送不	濁	清	聲鼻邊		尖舌齦齒		聲尖舌	
n	n	了		濁	清	聲擦					
l	l	夕		濁	清	聲塞					
g	g	《	氣送不	濁	清	聲鼻		根舌顎軟		聲根舌	
kh	k	万	氣送不	濁	清	聲擦		根舌舌小			
ŋ	ng	兀		濁	清	聲擦塞		葉舌齦齒		聲前舌	
χ	h	厂	氣送不	濁	清	聲鼻		面舌顎硬			
tʃ	j	凵	氣送不	濁	清	聲擦塞					
tʃh	ch	𠂆	氣送不	濁	清	聲擦		尖舌顎硬		聲舌翹	
ʃ	ng	广		濁	清	聲擦					
ʃ	sh	丁		濁	清	聲擦塞					
tʃ	j	出	氣送不	濁	清	聲擦					
tʃh	ch	彳	氣送不	濁	清	聲擦					
ʃ	sh	尸		濁	清	聲擦					
ʒ	r	冂		濁	清	聲擦					
ts	tz	冂	氣送不	濁	清	聲擦塞		葉舌齦齒		聲齒舌	
tsh	ts	𠂆	氣送不	濁	清	聲擦					
s	s	厶		濁	清	聲擦					

中音國準標在，個三广兀万符聲：註附

。音拚有沒，

第六節 韻符發音法

韻符的發音，按其性質，可以分作四類：

(一) 單純韻

這類韻符只有一個音素，純粹單音，所以叫做單純韻。單純韻有一X

□ Y ㄨ ㄛ ㄝ ㄞ ㄟ ㄚ ㄜ ㄝ ㄞ ㄟ

1. 一 嘴唇放平，上下齒相對，舌前部上升，聲氣自由流出，即成一音。

2. X 嘴唇縮合，只留一孔，舌後部上升，聲氣自由流出即成X音。

3. □ 嘴唇撮起，舌前部上升，聲氣自由流出，即成□音。

4. Y 口腔張開，喉孔放大，舌全部下降，聲氣直出，即成Y音。(圖十三)

5. ㄨ 嘴唇略作圓形，舌後部半升，聲氣自由流出，即成ㄨ音。

6. ㄛ 本韻符的發音，按其應用上

略有兩種不同，一種嘴唇半開不圓，舌後部半升，聲氣從喉部擠出；一種舌央部半



(三十圖)

降，聲氣自由流出，發音部位稍微近前一點，即成亡音。

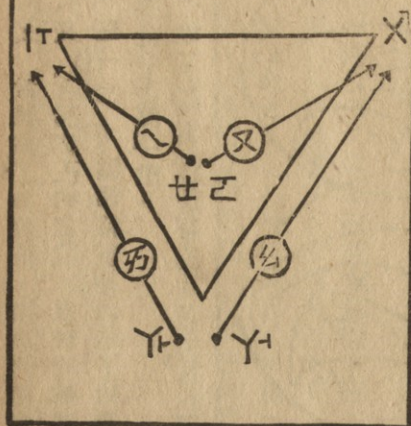
7. ㄝ 嘴唇放平，口齒略開，舌前部半降，聲氣自由流出，即成ㄝ音。（圖十四）

(二) 複合韻

這類韻符都是由兩

(四十圖)

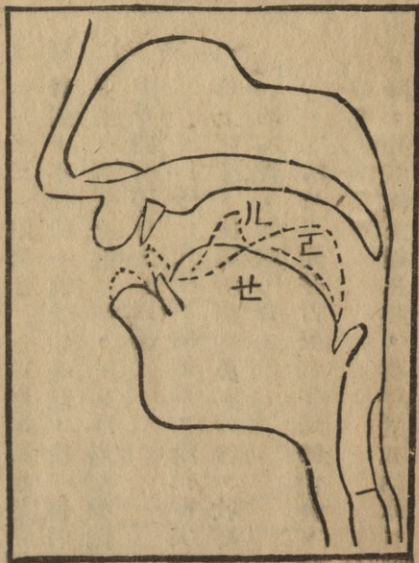
複韻結合圖



(五十圖)

個單韻合成，含有兩個音素，所以叫做複合韻。複合韻有ㄎㄨㄣ又四個：(圖十五)

1. ㄎ 舌體從ㄩ的部位，很快的轉到一的部位，即成ㄎ音。(註一)
2. ㄨ 舌體從ㄝ的部位，很快的轉到一的部位，即成ㄨ音。(註二)



3. 么 舌體從Y⁺的部位，很快的轉到X^T的部位，即成么音。（註三）

4. 又 舌體從己⁺的部位，很快的轉到X^T的部位，即成又音。

（註一）「十」這個符號是表示Y⁺的發音，要比Y⁺靠前一點；「丁」這個符號是表示一的發音，要比一下降一點。

（註二）「上」這個符號是表示世⁺的發音，要比世⁺移上一點。

（註三）「十」這個符號是表示Y⁺的發音，要比Y⁺移後一點。（圖十六）

（三）附聲韻 這類韻符也是兩個

圖 音素，不過前一個音素是韻，後一個音素是聲，與複合韻不同，所以叫做附聲韻。

附聲韻有マ⁺尤⁺四個：

1. マ 先呼Y⁺的短音，隨把舌尖抵着上牙床，使氣流純從鼻腔外洩，收聲於マ⁺的本音，即成マ音。

2. ャ 先呼舌尖部半降的士音，隨



即收聲於マ⁺的本音，即成マ音。

3. 尤 先呼Y⁺音，隨把舌根上升軟口蓋下降，使氣流上達鼻腔，收聲於マ⁺的本音，

即成尤音。

4. ㄥ 先呼ㄣ音，隨即收聲於兀的本音，即成ㄥ音。（圖十七）

附聲韻結合式

ㄅ = ㄩ + ㄅ

ㄆ = ㄣ + ㄆ

ㄇ = ㄩ + ㄇ

ㄏ = ㄣ + ㄏ

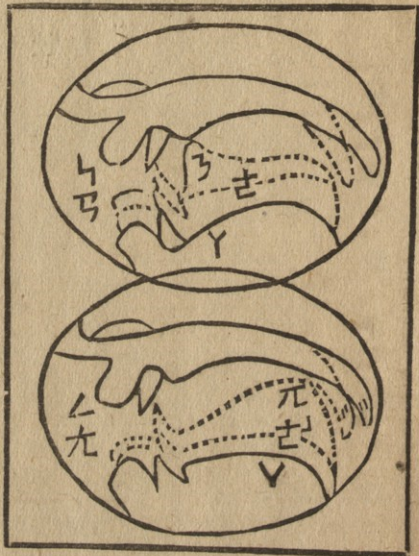
（四）捲舌韻 這類韻符也只有一个

音素，本可列入單純韻，只因牠發音時，須把舌頭向上捲起，含有聲的傾向，所以叫做捲舌韻，或是叫做聲化韻。這類韻只有几个。

1. 儿 先將舌尖上捲，但不可抵及硬口蓋，隨發舌央部半降的ㄣ，聲氣自由流出，即成儿音。（圖十四）

第七節 韻符讀法

韻符讀法，因為韻自身能獨立成音，所以就讀牠的本音，但讀音必須正確，一有錯誤，



（七十圖）

韻 符 表

音標	國際字式	羅馬符號	注音符	圓唇否	降升的舌	後前的舌	類別	韻的		
i	i	一		圓不	升	前	純	單		
u	u	ㄨ		圓	升	後				
y	iu	ㄩ		圓	升	前				
A	a	ㄚ		圓不	降	中				
o	o	ㄛ		圓	升半	後				
ɤ	e	ㄜ		圓不	升半	後				
ə				圓不	降半	中				
ɛ	e	ㄝ		圓不	降半	前				
ai	ai	ㄞ		圓不	升後降先	前轉中由			複合韻	復合韻
ei	ei	ㄟ		圓不	升後降先	前轉中由				
au	au	ㄠ		圓後	升後降先	後轉中由				
ou	ou	ㄡ		圓後	升後降先	後				
an	an	ㄢ		圓不	升尖舌	前轉中由	附聲韻	附聲韻		
ən	en	ㄣ		圓不	升尖舌	前轉中由				
ɑŋ	ang	ㄤ		圓不	升根舌	後轉中由				
ɛŋ	eng	ㄥ		圓不	升根舌	後轉中由				
ər	el	ㄝ		圓不	捲縮尖舌	中				

第八節 結合韻符發音法

凡是由兩個韻符結合在一塊兒，讀成一個音的，叫做結合韻符。結合韻符有二十二個，可以分爲三類：

(一) 一類結合韻 一與他韻符結合的有十個：

1. 一Y 把一和Y讀成一個音，便成一Y音。
2. 一ㄇ 把一和ㄇ讀成一個音，便成一ㄇ音。
3. 一ㄗ 把一和ㄗ讀成一個音，便成一ㄗ音。
4. 一ㄎ 把一和ㄎ讀成一個音，便成一ㄎ音。但ㄎ內Y的舌部，須稍微升高一點兒。
5. 一ㄣ 把一和ㄣ讀成一個音，便成一ㄣ音。
6. 一又 把一和又讀成一個音，便成一又音。
7. 一ㄋ 把一和ㄋ讀成一個音，便成一ㄋ音。但ㄋ內Y的舌部，須稍微升高一點兒。
8. 一ㄣ 先發一音，收聲於ㄣ的本音，便成一ㄣ音。
9. 一ㄣ 把一和ㄣ讀成一個音，便成一ㄣ音。
10. 一ㄣ 先發一音，收聲於ㄣ的本音，便成一ㄣ音。

(二) X類結合韻 X和他韻符結合的有八個：

1. XY 把X和Y讀成一個音，便成XY音。

2. X 己 把 X 和 己 讀成一個音，便成 X 己音。
3. X 歹 把 X 和 歹 讀成一個音，便成 X 歹音。
4. X 入 把 X 和 入 讀成一個音，便成 X 入音。
5. X 乃 把 X 和 乃 讀成一個音，便成 X 乃音。
6. X ㄣ 把 X 和 ㄣ 讀成一個音，便成 X ㄣ音。
7. X 尤 把 X 和 尤 讀成一個音，便成 X 尤音。
8. X ㄥ 先發 X 音，收聲於 兀 的本音，即得 X ㄥ 音，這是專作拼音，不作獨用。又 X ㄥ 兀 合拼所得的 X ㄥ 音，是專作獨用，不作拼音。

(三) ㄩ 類結合韻 ㄩ 和他韻符結合的有四個：

1. ㄩ ㄗ 把 ㄩ 和 ㄗ 讀成一個音，便成 ㄩ ㄗ 音。
2. ㄩ ㄛ 把 ㄩ 和 ㄛ 讀成一個音，便成 ㄩ ㄛ 音。
3. ㄩ ㄣ 先發 ㄩ 音，收聲於 ㄣ 的本音，便成 ㄩ ㄣ 音。
4. ㄩ ㄥ 先發 ㄩ 音，收聲於 兀 的本音，便成 ㄩ ㄥ 音。

第九節 結合韻符讀法

結合韻符可以當作單個韻符，讀成一音，其發音法則，已經上節說過，現在把牠讀法，列舉於左，以資練習。

第二章 發音法

17	16	15	14	13	12	11	10	9.	8.	7.	6.	5.	4.	3.	2.	1.
X 尤	X ㄩ	X ㄩ	X ㄨ	X ㄨ	X ㄨ	X ㄩ	一 ㄥ	一 ㄩ	一 ㄩ	一 ㄩ	一 ㄨ	一 ㄨ	一 ㄨ	一 ㄨ	一 ㄨ	一 ㄩ
X ㄩ	X ㄩ	X ㄩ	X ㄨ	X ㄨ	X ㄨ	X ㄩ	一 兀	一 兀	一 ㄩ	一 ㄩ	一 ㄨ	一 ㄨ	一 ㄨ	一 ㄨ	一 ㄨ	一 ㄩ
汪	溫	彎	威	歪	窩	蛙	英	央	陰	煙	幽	妖	崖	耶	啣	鴨

洋	和	曲	風	斜	巢	蛙	雄	央	陽	火	雅	怪	崖	穌	喃	子
的	的	的	的	的	的	的	的	的	的	的	的	的	的	的	的	的
汪	溫	彎	威	歪	窩	蛙	英	央	陰	煙	幽	妖	崖	耶	啣	鴨

結合韻符表

種類	等呼	韻別	符號	音素	國際音標	附註	
一類結合韻	齊	複	ㄩ		iA		
			ㄨ		iO		
			ㄜ		iE		
		韻	ㄨ	ㄩ	ㄩ	iaI	
			ㄨ	ㄩ	ㄨ	idU	
			ㄨ	ㄨ		ioU	簡拚
	齒	聲隨韻	ㄨ	ㄜ	ian	變音	
			ㄨ	ㄜ	in	簡拚	
			ㄨ	ㄩ	iaŋ		
		複	ㄨ		uA		
			ㄨ		uO		
			ㄨ	ㄩ	uaI		
二類結合韻	齒	聲隨韻	ㄨ	ㄜ	uan		
			ㄨ	ㄜ	uen		
			ㄨ	ㄩ	uaŋ		
	口	聲隨韻	ㄨ	ㄜ	uŋ	獨用不拚音	
			ㄨ	ㄨ	uɿ	拚音不獨用	
			ㄨ	ㄨ	uɿ		
口類結韻	撮口		ㄨ		yE		
			ㄨ	ㄜ	yan	變音	
			ㄨ	ㄜ	yn	簡拚	
			ㄨ	ㄩ	yAɿ		

第二章 發音法

18 X / X ㄨ 兀 翁 …… 翁

的 翁

19 ㄐㄜ 約…………約 東 的 約

20 ㄐㄜ 鴛…………鴛 鴛 的 鴛

21 ㄐㄜ 氫…………氫 氫 的 氫

22 ㄐㄜ 雍…………雍 正 的 雍

(附註)本韻或作一ㄨ兀拚法，似應改正，以免變音。

第三章 拼音

第一節 定義

凡是兩個以上的音素結合起來，變成另一個字音，都叫做拼音；但國音符號則僅指聲和韻所拚合而成的音，叫做拼音。拼音即通常所謂切音，其作用與反切相同，不過反切是用字切字，會生出種種流弊；拼音是用音切音，自然來得正確而且簡便很多。

第二節 方式

拼音的方式有左列四種：

- 1, 聲加聲 這類拼音，在國音符號已製有複聲符七個。
- 2, 聲加韻 這類拼音，就是國音符號所講的範圍。

3. 韻加聲 這類拼音，在國音符號已製有附聲韻符四個。
4. 韻加韻 這類拼音，在國音符號已製有複合韻符四個。

第三節 法則

拼音法則，有左列三點應加注意：

1. 拈法 直行式拈寫時，聲符總是在上面，韻符總是在下面；橫行式拈寫時，聲符總是在左邊，韻符總是在右邊。

2. 呼法 先發聲符，隨讀韻符，使兩音結成一音，便是拼音。拼音時，不可過急，致發音短促易涉含混；亦不可過緩，致中間停頓不易得音。

3. 讀法 拼音時，聲符只念本音，不必念它名稱，因為聲符的名稱中，已經含有一個韻在內，若是帶着韻再拈韻符，很不容易得到純淨的拼音，所以聲符應讀本音爲是；至於韻符，更要發音清晰，切不可含混，這樣才能得到正確拼音。

依照前節第二方式聲加韻的拼音，舉例於左：

(一) 聲符和韻符的拼音：

1. ㄐ (聲) 加 ㄨ (韻) …… ㄐㄨ (拼音成) 非
2. ㄉ (聲) 加 ㄨ (韻) …… ㄉㄨ (拼音成) 禮
3. ㄣ (聲) 加 ㄨ (韻) …… ㄣㄨ (拼音成) 莫

4. ㄎ（聲）加ㄛ（韻）……ㄎㄛ（拼音成）看

（二）聲符和結合韻符的拼音：

1. ㄨ（聲）加一ㄣ（韻）……ㄨㄣ（拼音成）品

2. ㄒ（聲）加ㄣ（韻）……ㄒㄣ（拼音成）學

3. ㄑ（聲）加ㄨ（韻）……ㄑㄨ（拼音成）雙

4. ㄑ（聲）加ㄣ（韻）……ㄑㄣ（拼音成）全

第四節 條例

標準國音有些聲符是老不和某個或某幾個韻符相拼的，這叫做拼音的絕緣。因為有了這種絕緣性，所以我們可歸納成下面的幾個拼音條例。此種條例可以分作三部說明：

（一）聲符之部：

1. 聲符除ㄨ、ㄑ、ㄒ、ㄣ、ㄨ、ㄣ七個外，其餘都不能單獨應用。

2. 聲符ㄨ、ㄑ、ㄒ都沒有撮口音，也決不與合口的結合韻相拼。

3. 聲符ㄨ不與ㄣ及ㄣ，一ㄣ，一ㄣ，一ㄣ，一ㄣ，一ㄣ，一ㄣ相拼。

4. 聲符ㄨ不與又相拼。

5. 聲符ㄨ不與ㄣ及ㄣ，一ㄣ，一ㄣ，一ㄣ，一ㄣ相拼。

6. 聲符ㄣ不與一ㄣ、ㄣ、ㄣ、ㄣ及結合韻相拼。

7. 聲符勿去不與口已世及一丫，一已，一厉，一ㄣ，一尤，×丫，×厉，×尤相拼。
8. 聲符勿不與ㄣ相拼。

9. 聲符去不與ㄣ及一又相拼。

10. 聲符了不與已世及一已，一厉，×丫，×厉，×ㄣ，×尤，口ㄣ相拼。

11. 聲符力不與世ㄣ及一已，一厉，×丫，×厉，×ㄣ，×尤，口ㄣ相拼。

12. 聲符ㄨㄣ不與一已世相拼。

13. 聲符ㄣ不與×丫已世ㄣ及一又ㄣ及一已，一厉相拼。

14. 聲符ㄣ不與尸口ㄣㄣ都沒有齊齒撮口及已世的拼音。

15. 聲符口不與丫厉ㄣ及×厉，×尤相拼。

16. 聲符ㄣ不與×丫，×厉相拼。

17. 聲符ㄣ不與ㄣ及×丫，×厉相拼。

(二) 韻符之部：

1. 韻符除世ㄣ三個外，其餘都可以單獨應用。

2. 韻符世ㄣ都不與聲符拼切。

3. 韻符ㄣ不與一×口結合；且不與雙唇、唇齒、舌前聲相拼。

4. 韻符ㄣ只和×結合。

5. 韻符ㄣ又只和一結合。

6. 韻符ㄨ只與ㄉㄌㄍㄎㄏ為相拼。

(三) 結合韻符之部：

1. 一ㄨ，一ㄌ不與聲符相拼。

2. 一ㄩ，ㄐㄌ，ㄑㄌ，只拼ㄨㄩㄎㄏ四個聲符。

3. 一ㄗ，一ㄘ，一ㄎ，一ㄏ，只與雙唇，舌尖，舌前聲相拼。

4. 一ㄨ只拼ㄨㄩㄎㄏ。

5. 一ㄌ只拼ㄌㄎㄏ。

6. 一ㄎ只拼ㄎㄏ。

7. ㄨㄩ只拼ㄨㄩㄎㄏ。

8. ㄨㄩㄎㄏ只拼ㄨㄩㄎㄏ。

9. ㄑㄌ有ㄨㄩㄎㄏ的拼音。

10. ㄑㄌ有ㄨㄩㄎㄏ的拼音。

11. ㄑㄌ有ㄨㄩㄎㄏ的拼音。

12. ㄑㄌ有ㄨㄩㄎㄏ的拼音。

13. ㄑㄌ，ㄑㄌ，ㄑㄌ，ㄑㄌ，ㄑㄌ有舌尖，舌根，翹舌，舌齒聲的拼音。

14. ㄑㄌ缺ㄨㄩ的拼音。

15. ㄑㄌ缺ㄆ的拼音。

開口音拚音表

聲	韻符		Y	己	古	世	力	ㄈ	么	又	乃	ㄣ	尤	ㄥ
	韻符	聲符												
ㄅ	巴	坡					綉	杯	包		頒	奔	幫	綑
ㄆ	琶	坡					拍	胚	拋	剖	潘	噴	傍	烹
ㄇ	媽	摸					埋	梅	貓	謀	漫	們	忙	蒙
ㄏ	發	佛						非		否	緋	分	方	風
ㄏ	搭		德			帶	得	刀	兜	否	丹		當	登
ㄏ	他		特			胎		滔	偷	兒	貪		湯	騰
ㄏ	哪		訥			耐	內	撓	耨	難	嫩		囊	能
ㄏ	拉	咯	勒			來	雷	勞	撻	蘭			狼	冷
ㄏ	嘎		哥			該	給	高	鈎	肝	根		缸	庚
ㄏ	卡		科			開		考	鈎	刊	肯		康	坑
ㄏ	哈		喝			孩	黑	蒿	餉	舛	痕		航	亨
ㄏ	渣		遮			齋	這	招	舟	沾	真		張	爭
ㄏ	叉		車			拆		超	抽	搗	琛		昌	稱
ㄏ	紗		奢			篩	誰	燒	收	山	伸		商	升
ㄏ			熱					饒	柔	然	仁		嚷	扔
ㄏ	紫		則			哉	賊	糴	鄒	簪	怎		臧	曾
ㄏ	擦		策			猜		糙	湊	參	岑		倉	層
ㄏ	殺		色			鯉		纒	搜	三	森		喪	僧

合口音拚音表

聲	韻符	符								
		ㄨ	ㄨㄩ	ㄨㄛ	ㄨㄝ	ㄨㄟ	ㄨㄚ	ㄨㄛ	ㄨㄨ	ㄨㄨ
	ㄅ	逋								
	ㄆ	鋪								
	ㄇ	模								
	ㄏ	夫								
	ㄏ	都		多		堆	端	敦		冬
	ㄏ	禿		托		推	團	吞		通
	ㄏ	奴		挪			媛	嫩		噴
	ㄏ	盧		洛			樂	輪		龍
	ㄏ	姑	瓜	鍋	乖	規	官	袞	光	公
	ㄏ	枯	誇	闊	塊	虧	寬	昆	筐	空
	ㄏ	呼	花	穫	懷	揮	歡	昏	荒	烘
	ㄏ	豬	抓	桌	拽	追	專	諄	妝	中
	ㄏ	出		黻	揣	吹	穿	春	窗	充
	ㄏ	書	刷	說	摔	雖	拴	順	雙	
	ㄏ	儒	弱	若		蕊	軟	潤		戎
	ㄏ	租		坐		嘴	鑽	尊		宗
	ㄏ	租		搓		催	躑	村		聰
	ㄏ	蘇		梭		葵	酸	孫		鬆

齊齒音拼音表

聲	韻符	一	一Y	一卅	一么	一又	一弓	一弓	一尤	一乙
	勺	逼		鼈	標		邊	賓		冰
	夕	批		撇	飄		偏	拚		兵
	冫	咪		啐	描		棉	民		明
	夕	低		爹	刁	丟	顛			釘
	去	梯		鐵	挑		天			廳
	了	尼		捏	嘴	妞	年	您	娘	寧
	夕	梨	倆	列	聊	溜	連	林	良	靈
	夕	基	家	街	交	糾	堅	筋	江	驚
	夕	欺	招	切	敲	邱	牽	欽	腔	輕
	丁	希	瞎	蠟	鴉	休	軒	忻	鄉	興

撮口音拼音表

聲	韻符	口	口卅	口弓	口弓	口乙
	了	女	虐			
	夕	女	劣	孽	淋	
	夕	拘	訣	捐	軍	肩
	夕	驅	缺	圈	羣	穹
	丁	虛	靴	喧	勳	兇

(附註一)以上拼音表四張，凡國音有字可拼的，一概列入，無字可拼的，便從省。又所列各音，都是照着標準字音標註，有陰平的，註陰平，沒有陰平的，註陽平，或註上去各聲，但拼音時，仍應照陰平讀，不可爲所註的漢字拘住。

(附註二)韻學上一及一類的拼音，叫齊齒音；X及X類的拼音，叫合口音；□及□類的拼音，叫撮口音；其餘一律叫開口音，簡稱開、齊、合、撮。

第四章 聲調

第一節 意義

同一音素或聲韻之音，因其音長音勢音節之不同，又生出種種的異態，通常稱爲聲調。吾人發音雖能用口腔各部的節制作用，來協助元音的變化，使能衍出許多語音，以通情達意，然猶未盡語言之能事，須於拼音之外，再就音浪之長短，音勢之強弱，音節之高低，爲種種不同之表示；才能充分表現其發音之能力，這便是聲調在語言中的價值。

第二節 種類

聲調是我國語音的特色；不過方言龐雜，各處有四聲、五聲、七聲、八聲以及九聲的不同；標準語的聲調，只有陰、陽、上、去四聲，陰陽屬平，上去屬仄，現在分別說明於左：

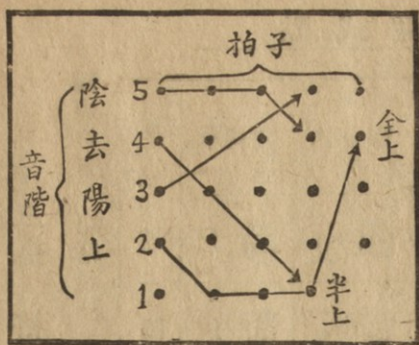
(一)就音長說：它們的比例是——

陰：陽：上：去 = 0.5 : 1 : 1.25 : 0.75

(二)就音勢說：

上去最強，陽聲次之，陰聲又次之。

(三)就音節說：



(八 十 圖)

陰聲 發音高而平直，在收音時，稍微低降，成「55」樂譜，氣息形狀如→。

陽聲 發音由中音起悠揚的上升，與陰聲齊高，成「3—5」樂譜，氣息形狀如↗。

上聲 發音先從低音起，平出而後升高，低久高暫，成「21114」樂譜，氣息形狀如↘。

去聲 發音先從高音起，逐漸的低降，成「4321」樂譜，氣息形狀如↘。

普通讀音之入聲，與陰聲之半音相同；但標準國音則把入聲分散為其他四聲。例如：「十一月八日入學」同是入聲字，現在變成「陽陰去陰去去陽」了。

研究聲調，可照上圖音樂簡譜的音符讀準，熟習，自易成功。(圖十八)

(附註) 上聲用在別的音前，常常省略末了一拍的(4)，這叫做半上。

第三節 符號

聲調符號，簡稱調符，通常用的有左列點式綫式兩種：

點式調符

三拼音	兩拼音	結合韻	單純韻	注符 調符
歡 ㄉㄨㄢ	坡 ㄊㄨㄛ	優 ㄩㄠ	詩 ㄕㄨㄣ	陰
還 ㄉㄨㄢ	婆 ㄊㄨㄛ	游 ㄩㄠ	時 ㄕㄨㄣ	陽
緩 ㄉㄨㄢ	頗 ㄊㄨㄛ	有 ㄩㄠ	史 ㄕㄨㄣ	上
換 ㄉㄨㄢ	破 ㄊㄨㄛ	佑 ㄩㄠ	是 ㄕㄨㄣ	去

綫式調符

去	上	陽	陰	注符 調符
ㄨㄠ	ㄨㄠ	ㄨㄠ	ㄨㄠ	單純韻
ㄨㄠ	ㄨㄠ	ㄨㄠ	ㄨㄠ	結合韻
ㄨㄠ	ㄨㄠ	ㄨㄠ	ㄨㄠ	兩拼音
ㄨㄠ	ㄨㄠ	ㄨㄠ	ㄨㄠ	三拼音
奧	襖	嗽	熬	
印	引	銀	因	
臘	喇	刺	拉	
過	果	國	鍋	

(一) 上列點式調符，係以小圈點加於注音韻符的四角，陰聲無號，陽聲加於左下角，上聲加於左上角，去聲加於右上角；在直行之注音符號中常用之。

(三) 上列綫式調符，係以橫綫，斜綫，曲綫，加於末後一個韻符之上；在橫行之注音符號中常用之。

第四節 聲調轉變

聲調在各單字中，雖然是有一定的讀音，但在一個詞類或句子裏，幾個相同或特種的聲調連着用，覺着不順口，便起變化。這種變化，很有規則，現在分別說明於左：

(一) 上聲的變調：

1. 上聲字下接別的陰聲字，要變爲半上聲，（不唸上揚的尾音）

如：點燈 ㄉㄧㄣˇㄉㄨㄥˊ——ㄉㄧㄣˇㄉㄨㄥ

2. 上聲字下接別的輕讀音的字，要變爲半上聲，（註一）

如：非淺 ㄈㄟㄣˇㄉㄨㄢˊ——ㄈㄟㄣˇㄉㄨㄢ

3. 上聲字下接着別的去聲字，要變爲半上聲，

如：古代 ㄍㄨㄢˋㄉㄞˊ——ㄍㄨㄢˋㄉㄞˊ起見，寧懷，指望。

4. 兩個上聲字連在一起，前一個上聲就要變爲陽聲，

如：洗臉 ㄒㄩㄢˇㄌㄢˇ——ㄒㄩㄢˊㄌㄢˊ

5. 三個上聲字連用時，其第二個上聲變爲陽聲，而第一個上聲，截去上揚的尾音。

如：洗臉水 ㄊㄩㄣˊㄌㄢˇㄨㄟˊ——ㄊㄩㄣˊㄌㄢˇㄨㄟˊ

6. 四個上聲字在一起時，其在奇數位之上聲字，變爲陽聲，

如：打洗臉水 ㄉㄚˊㄌㄢˇㄨㄟˊㄌㄢˇㄨㄟˊ——ㄉㄚˊㄌㄢˇㄨㄟˊㄌㄢˇㄨㄟˊ

(二) 去聲的變調：

兩個去聲在一塊，說得快時，第二個去聲常變輕音；有時第一個去聲，也會變陽聲。

如：派報 ㄆㄞˋㄅㄞˋ——派包ㄆㄞˋㄅㄞˋ，或變排報ㄆㄞˋㄅㄞˋ。

(三) 語尾字的變輕：

各種聲調的字，用在語尾時，常有變成輕音的，如：先生、咱們、帽子、願意。

(附註) 輕音不用符號。

至於因歧義而歧音的跨調字，如：「數數」上一字爲上聲，下一字爲去聲；「擔擔」上一字爲陰聲，下一字爲去聲；以及「正月正好」、「多少老少」、「勉強逞強」、「喪偶出喪」等其變調是基於文字意義的變更，與上述各項因詞句的組織而變調者，迥不相同。且此種跨調字，如其詞句組織合於上述各款之範疇時，仍應變更其聲調，如「數數看」的聲調，仍應變讀「陽上去」，不可讀作「上上去」。數錢的數字，在快讀時，也應當截去上揚的尾音。

總而言之，聲調這件東西，在死的文字中，雖然是一統的，而在活的語言中，却是分歧

的；在單字中，雖然有一定的標準，而在詞句中，却是千變萬化。學習國語的人，若不知變通的法子，不能算是道地的標準語，所以仍須多加研究才是。

第五節 聲調練習

同聲同韻		順
師	時	
猜	財	異聲同韻
通	同	
歸	誰	異聲異韻
村	民	
專	權	呼
風	調	
光	明	不順呼
青	年	
三	教	異聲異韻
千	言	
心	滿	異聲異韻
足	意	

聲調可按右表方式練習，愈熟愈好，不但要嘴上分得出，且要耳裡聽得熟，久之自然脫口而出，聞聲即辨，現在照國民政府大學院頒佈的標準國音拼音表，分別聲調，分七類列下，以資熟練。

音 唇 一

破	叵	婆	坡	ㄉㄛ	調		音		音 拼
					去	上	陽	陰	
派		排	拍	ㄉㄨㄛ	罷	把	拔	巴	ㄉㄨㄚ
配	琲	陪	胚	ㄉㄨㄝ	簸	跛	博	波	ㄉㄨㄛ
砲	跑	袍	拋	ㄉㄨㄛ	拜	擺	白	掰	ㄉㄨㄨ
	剖		裒	ㄉㄨㄚ	背	北		碑	ㄉㄨㄝ
判		盤	潘	ㄉㄨㄛ	報	保	薄	包	ㄉㄨㄛ
噴		盆	噴	ㄉㄨㄝ	半	板		班	ㄉㄨㄛ
胖		旁	滂	ㄉㄨㄨ	笨	本		奔	ㄉㄨㄝ
碰	捧	朋	烹	ㄉㄨㄥ	磅	榜		邦	ㄉㄨㄨ
屁	匹	皮	批	ㄉㄨㄛ	踴		甬	綑	ㄉㄨㄥ
蛭	撇		撇	ㄉㄨㄛ ㄛ	閉	比	鼻	逼	ㄉㄨㄛ
票	漂	瓢	飄	ㄉㄨㄛ ㄛ	摽	癩	別	髓	ㄉㄨㄛ ㄛ
片		便	篇	ㄉㄨㄛ ㄛ	鱧	表		標	ㄉㄨㄛ ㄛ
聘	品	貧	拚	ㄉㄨㄝ ㄛ	變	扁		鞭	ㄉㄨㄛ ㄛ
聘		平	媵	ㄉㄨㄛ ㄥ	鬢			彬	ㄉㄨㄝ ㄛ
舖	普	蒲	鋪	ㄉㄨㄨ	並	丙		兵	ㄉㄨㄛ ㄥ
罵	馬	麻	媽	ㄉㄨㄚ	布	補	醜	逋	ㄉㄨㄨ
末	抹	摩	摸	ㄉㄨㄛ	怕		爬	臥	ㄉㄨㄚ

	敏	民		ㄅ ㄆ	調音				音拼
					去	上	陽	陰	
命	暝	名		ㄅ ㄆ	賣	買	埋		ㄅ ㄨ
暮	母	模		ㄅ ㄨ	妹	美	梅		ㄅ ㄨ
法	髮	罰	發	ㄆ ㄩ	冒	卯	毛	貓	ㄅ ㄨ
艱		佛		ㄆ ㄉ	替	某	謀		ㄅ ㄨ
費	匪	肥	菲	ㄆ ㄨ	漫	滿	蠻	顛	ㄅ ㄨ
	否			ㄆ ㄨ	悶		門	捫	ㄅ ㄨ
飯	反	藩	番	ㄆ ㄨ		莽	忙		ㄅ ㄨ
糞	粉	焚	分	ㄆ ㄨ	孟	猛	濛	蒙	ㄅ ㄨ
放	訪	房	方	ㄆ ㄨ	密	米	迷		ㄅ ㄨ
奉	哢	馮	風	ㄆ ㄨ	滅			咩	ㄅ ㄨ ㄗ
付	府	扶	夫	ㄆ ㄨ	妙	秒	苗		ㄅ ㄨ ㄨ
					面	免	綿		ㄅ ㄨ ㄨ

音尖舌二

	到	倒	刀	ㄉ ㄨ	調音				音拼
					去	上	陽	陰	
豆	斗		兜	ㄉ ㄨ	大	打	達	搭	ㄉ ㄩ
擔	胆		單	ㄉ ㄨ			德	襪	ㄉ ㄨ
當	黨		當	ㄉ ㄨ	戴	歹		獸	ㄉ ㄨ
鄧	等		登	ㄉ ㄨ				得	ㄉ ㄨ

	佻	唐	湯	ㄊㄨ	調		音		音 拼
					去	上	陽	陰	
登		藤	騰	ㄊㄨㄥ	地	底	敵	低	ㄉㄨ
替	體	題	梯	ㄊㄨ	站		疊	爹	ㄉㄨㄛ
帖	鐵		貼	ㄊㄨㄛ	弔	扁		刁	ㄉㄨㄛ
跳	挑	條	挑	ㄊㄨㄛ				丟	ㄉㄨㄛ
舔	舔	田	天	ㄊㄨㄢ	店	點		顛	ㄉㄨㄢ
聽	挺	亭	聽	ㄊㄨㄥ	定	頂		丁	ㄉㄨㄥ
吐	土	圖	禿	ㄊㄨㄨ	杜	賭	讀	都	ㄉㄨㄨ
唾	妥	陀	拖	ㄊㄨㄛ	惰	朵	奪	多	ㄉㄨㄛ
退	腿	頹	推	ㄊㄨㄞ	對			堆	ㄉㄨㄞ
豕	疇	團	湍	ㄊㄨㄢ	斷	短		端	ㄉㄨㄢ
褪	朶	屯	吞	ㄊㄨㄥ	頓	蕓		敦	ㄉㄨㄥ
痛	統	同	通	ㄊㄨㄥ	凍	董		東	ㄉㄨㄥ
那	哪	拿		ㄋㄚ	場	塔		他	ㄋㄚ
耐	乃			ㄋㄞ	特				ㄋㄞ
內	餒			ㄋㄞ	太	燼	臺	胎	ㄋㄞ
鬧	腦	鏡		ㄋㄞ	套	討	逃	叨	ㄋㄞ
耨				ㄋㄞ	透		頭	偷	ㄋㄞ
難	赧	南		ㄋㄢ	炭	坦	談	灘	ㄋㄢ

樂	勒	來	襍	力古	調		音		音 辨
					去	上	陽	陰	
賴		來	襍	力力	去	上	陽	陰	ㄟㄨ
類	偏	雷	勒	力八	濇		能		ㄟㄥ
烙	老	勞	撈	力么	膩	你	泥		ㄟㄌ
漏	婁	樓	樓	力又	孽			捏	ㄟㄌㄝ
爛	覽	蘭		力乃	溺	鳥			ㄟㄌㄨ
浪	朗	郎		力ㄨ	拗	紐	牛	姪	ㄟㄌㄨ
駿	冷	稜		力ㄥ	念	碾	年		ㄟㄌㄢ
利	李	黎		力ㄌ			您		ㄟㄌㄣ
	倆			力ㄌㄩ	釀		娘		ㄟㄌㄨ
列	咧			力ㄌㄝ	佞	擰	寧		ㄟㄌㄥ
料	了	遼	撩	力ㄌㄨ	怒	努	奴		ㄟㄨㄨ
六	柳	劉	溜	力ㄌㄨ	襦		挪		ㄟㄨㄝ
練	臉	連		力ㄌㄢ		暖			ㄟㄨㄢ
賃	吝	林		力ㄌㄣ	嫩				ㄟㄨㄣ
亮	兩	梁		力ㄌㄨ	弄		農		ㄟㄨㄥ
令	領	凌	拎	力ㄌㄥ	女	女			ㄟㄌㄨ
路	魯	廬		力ㄨㄨ	虐				ㄟㄌㄝ
略	裸	羅	撈	力ㄨㄝ	臘	喇	刺	拉	力ㄩ

慮	呂	驢	𠂔	𠂔	調音				音 拼
					去	上	陽	陰	
略				𠂔	亂	攏	鸞		𠂔×𠂔
		淋	掄	𠂔	論		輪		𠂔×𠂔
					術	攏	龍		𠂔×𠂔

音 根 舌 三

怪	拐		乖	《×𠂔	調音				音 拼
					去	上	陽	陰	
貴	鬼		規	《×𠂔		嘎	嘎	戛	《𠂔
慣	管		關	《×𠂔	箇	葛	格	割	《𠂔
棍	滾			《×𠂔	蓋	改		該	《𠂔
逛	廣		光	《×尤		給			《𠂔
共	拱		工	《×𠂔	告	稿		高	《𠂔
客	可	膝	科	𠂔𠂔	構	狗		溝	《又
愼	愷		開	𠂔𠂔	幹	敢		干	《𠂔
靠	攷		尻	𠂔𠂔	艮		眼	根	《𠂔
寇	口		樞	𠂔又	楨	港		剛	《尤
看	侃		刊	𠂔𠂔	更	耿		庚	《𠂔
藉	肯			𠂔𠂔	顧	古	骨	孤	《×
炕	慷	扛	康	𠂔尤	掛	寡		瓜	《×𠂔
			坑	𠂔𠂔	過	果	國	鍋	《×𠂔

後	吼	侯	駒	ㄉㄨ	調音				音拼
					去	上	陽	陰	
漢	喊	韓	酣	ㄉㄨㄢ	庫	苦		枯	ㄉㄨㄨ
恨	很	痕		ㄉㄨㄣ	跨	倭		誇	ㄉㄨㄨㄩ
沆		杭	碎	ㄉㄨㄤ	闊				ㄉㄨㄨㄥ
橫		恆	亨	ㄉㄨㄥ	快	蒯			ㄉㄨㄨㄥ
戶	虎	胡	呼	ㄉㄨㄨ	愧	傀	葵	虧	ㄉㄨㄨ
化		華	花	ㄉㄨㄨㄩ		款		寬	ㄉㄨㄨㄢ
貨	火	活	劃	ㄉㄨㄨㄥ	困	緬		坤	ㄉㄨㄨㄣ
壞		懷		ㄉㄨㄨㄥ	礦		狂	匡	ㄉㄨㄨㄤ
會	燬	回	徽	ㄉㄨㄨ	控	孔		空	ㄉㄨㄨㄥ
換	緩	還	歡	ㄉㄨㄨㄢ		哈	蝦	哈	ㄉㄨㄨ
混		魂	昏	ㄉㄨㄨㄣ	賀		何	喝	ㄉㄨㄨ
規	恍	黃	荒	ㄉㄨㄨㄤ	害	海	孩	哈	ㄉㄨㄨㄥ
閏	哄	洪	轟	ㄉㄨㄨㄥ		黑		黑	ㄉㄨㄨ
					號	好	毫	蒿	ㄉㄨㄨ

音前舌四

借	姐	節	街	ㄐ ㄗ	調音				音拼
					去	上	陽	陰	
叫	攪	嚼	交	ㄐ ㄨ	記	幾	極	基	ㄐ
救	九		鳩	ㄐ ㄨ	價	假	夾	家	ㄐ ㄨ

去	取	瞿	區	◁□	調				音 拑
					去	上	陽	陰	
確		癩	缺	◁□世	見	簡		間	4 乃
勳	犬	權	圈	◁□乃	禁	緊		金	4 ㄣ
		羣		◁□ㄣ	匠	蔣		江	4 ㄨ
		窮	穹	◁□ㄥ	敬	景		京	4 ㄥ
戲	喜	席	西	ㄒ	句	舉	局	居	4 □
下		霞	蝦	ㄒ ㄩ	噓	蹶	掘	噉	4 □ 世
謝	寫	協	歇	ㄒ 世	眷	卷		捐	4 □ 乃
孝	曉	學	蕭	ㄒ ㄨ	郡			君	4 □ ㄣ
秀	朽		休	ㄒ ㄨ		迥		肩	4 □ ㄥ
現	顯	咸	先	ㄒ 乃	氣	起	其	欺	◁
信		尋	新	ㄒ ㄣ	恰	卡		掐	◁ ㄩ
向	響	詳	香	ㄒ ㄨ	妾	且	茄	切	◁ 世
性	醒	行	興	ㄒ ㄥ	竅	巧	橋	敵	◁ ㄨ
序	許	徐	虛	ㄒ		糗	求	秋	◁ ㄨ
血	雪	學	靴	ㄒ 世	欠	遣	乾	鉛	◁ 乃
眩	選	玄	宣	ㄒ 乃	沁	寢	秦	欽	◁ ㄣ
訓		巡	薰	ㄒ ㄣ	隄	搶	強	腔	◁ ㄨ
		熊	兄	ㄒ ㄥ	慶	請	晴	清	◁ ㄥ

音 舌 翹 五

壯	裝		莊	出X尤	調		音		音 拼
					去	上	陽	陰	
衆	種		中	出Xㄥ	至	紙	直	知	出
翅	恥	遲	吃	彳	詐	鮮	炸	扎	出Y
詫	踏	茶	叉	彳Y	這	者	摺	遮	出ㄊ
撤	扯		車	彳ㄊ	債	窄	宅	齋	出ㄈ
蔓	莖	柴	釵	彳ㄈ	照	找	着	招	出ㄨ
鈔	吵	朝	超	彳ㄨ	畫	肘	軸	周	出又
臭	丑	綢	抽	彳又	估	展		占	出ㄇ
懺	產	饑	攙	彳ㄇ	鎮	枕		眞	出ㄣ
趁	礮	陳	琛	彳ㄣ	賬	掌		張	出ㄨ
唱	廠	長	昌	彳ㄨ	正	整		蒸	出ㄥ
秤	進	程	撐	彳ㄥ	注	主	竹	朱	出X
處	楚	除	初	彳X		瓜		抓	出XY
綽			戳	彳Xㄇ	輟		濁	桌	出Xㄇ
喂	揣	隴	搥	彳Xㄈ	拽	踐		拽	出Xㄈ
吹		垂	吹	彳Xㄨ	墜			追	出Xㄨ
串	喘	船	川	彳Xㄇ	篆	轉		專	出Xㄇ
	蠢	唇	春	彳Xㄣ		准		諄	出Xㄣ

韻	韻	韻	聲	尸X馬	調		音		音 拼
					去	上	陽	陰	
順	棹	蕪		尸Xㄣ	創	闖	牀	窗	尸Xㄨ
日				日	銃	寵	蟲	沖	尸Xㄨ
熱	惹			日ㄊ	事	史	時	詩	尸
繞	擾	饒		日ㄨ	霎	儂		沙	尸Y
肉		柔		日ㄨ	舍	捨	蛇	奢	尸ㄊ
	染	然		日ㄢ	晒	色		篩	尸ㄨ
認	忍	人		日ㄣ			誰		尸ㄨ
讓	壤	鄕	嚶	日ㄨ	紹	少	韶	燒	尸ㄨ
		仍	扔	日ㄨ	受	手	熟	收	尸ㄨ
入	乳	如		日X	扇	陝		山	尸ㄢ
若				日Xㄨ	慎	審	神	深	尸ㄣ
瑞	蕊			日Xㄨ	上	賞		商	尸ㄨ
	軟			日Xㄢ	勝	省	繩	生	尸ㄨ
閏				日Xㄣ	數	署	塾	書	尸X
	冗	戎		日Xㄨ		耍		刷	尸XY
					朔			說	尸Xㄨ
					帥	甩		摔	尸Xㄨ
					稅	水	誰		尸Xㄨ

音 齒 舌 六

次	此	詞	疵	ㄉ	調		音		音 排
					去	上	陽	陰	
			擦	ㄉㄚ	去	上	陽	陰	ㄉ
測				ㄉㄜ			雜	啞	ㄉㄚ
蔡	彩	才	猜	ㄉㄞ	仄		則		ㄉㄜ
操	草	曹	操	ㄉㄞ	在	宰		災	ㄉㄞ
湊				ㄉㄞ			賊		ㄉㄞ
燦	慘	蠶	參	ㄉㄞ	造	早	鑿	精	ㄉㄞ
		岑	參	ㄉㄞ	奏	走		鄒	ㄉㄞ
		藏	倉	ㄉㄞ	贊	撈	咱	簪	ㄉㄞ
		層		ㄉㄞ	譖	怎			ㄉㄞ
醋			粗	ㄉㄞ	葬			臧	ㄉㄞ
錯	磋	甦	搓	ㄉㄞ	贈			曾	ㄉㄞ
脆			崔	ㄉㄞ	祚	祖	族	租	ㄉㄞ
竄		攢	攛	ㄉㄞ	做	左	昨	作	ㄉㄞ
寸	付	存	村	ㄉㄞ	醉	嘴			ㄉㄞ
		從	聰	ㄉㄞ	躋	纂		鑽	ㄉㄞ
四	死		思	ㄉ	俊	擲		尊	ㄉㄞ
薩	灑		撒	ㄉㄚ	粽	總		宗	ㄉㄞ

			僧	ㄤ	調				音 拼
					去	上	陽	陰	
素		俗	蘇	ㄤ				澀	ㄤ ㄊ
	所	索	縮	ㄤ				腮	ㄤ ㄌ
歲	髓	隨	雖	ㄤ		掃		騷	ㄤ ㄨ
算			酸	ㄤ		叟		搜	ㄤ ㄨ
暉	損		孫	ㄤ		傘		三	ㄤ ㄋ
宋	悚		松	ㄤ				森	ㄤ ㄎ
								桑	ㄤ ㄨ
					喪	噪			ㄤ ㄨ

韻 用 獨 七

二	耳	兒	兒	儿	調				音 拼
					去	上	陽	陰	
意	以	移	衣	丨	啊	啊	啊	啊	ㄩ
亞	雅	牙	鴉	丨				哦	ㄨ
			啞	丨	餓	惡	鵝	阿	ㄊ
葉	也	爺	噎	丨	愛	矮	埃	哀	ㄌ
		崖		丨	奧	襖	噉	熬	ㄨ
要	咬	堯	妖	丨	嘔	嘔		歐	ㄨ
右	有	由	幽	丨	案	俺		安	ㄋ
燕	眼	言	烟	丨				恩	ㄎ
印	引	銀	因	丨	盞			昂	ㄨ

調		音		音 拼
去	上	陽	陰	
樣	養	羊	央	ㄩ
應	影	營	英	ㄩㄥ
務	五	吳	烏	ㄨ
襪	瓦	娃	哇	ㄨㄚ
臥	我		窩	ㄨㄛ
外	百		歪	ㄨㄞ
衛	委	爲	威	ㄨㄟ
萬	晚	完	彎	ㄨㄢ
問	穩	文	溫	ㄨㄣ
望	往	王	汪	ㄨㄤ
甕	滄		翁	ㄨㄥ
遇	雨	魚	迂	ㄩ
月			約	ㄩㄛ
院	遠	元	冤	ㄩㄢ
韻	允	雲	氤	ㄩㄣ
用	永	融	雍	ㄩㄥ

第六節 入聲字變調

標準國音只有陰陽上去四聲，並無入聲，前面已經說過，所以舊音裏的入聲字，當然要轉變。成別種的音調，至於轉變的方法，乃是根據習慣，並無系統可尋，要在學習國語的人，留心注意，久而久之，自然不至錯誤。

國語運動歌

ㄉㄤ ㄩㄣ ㄉㄤ ㄩㄣ ㄉㄤ ㄩㄣ ㄉㄤ ㄩㄣ
 咱們的國家，地方極大，人口極多，極大！

我 說 我 的 話，你 說 你 的 話，他 說 他 的 話

這 怎 麼 能 夠 表 情 達 意 親 愛 如 一 家？喂！大

家 提 倡 國 語 話！改 成 語 言 統 一 的 大 中 華！

我 說 的 話，你 也 聽 得 懂 啊！你 說 的 話，

他 也 聽 得 懂 啊！他 說 的 話，我 也 聽 得 懂

啊！大 家 說 的 話，大 家 都 聽 的 懂。中 國

的 人，懂 得 中 國 人 的 說 話，這 本 是 應 該

的 啊！五 萬 萬 同 胞 啊！咱 們 既 都 是 中 國 的

人，為 甚 麼 不 懂 本 國 的 話？



國語注音教學本

中華民國三十六年



一五〇〇
四月初版

編著者 羅步仁

校訂者 薛貽丹
趙律君

發行者 鄭祚鹿

發行處 大化出版社

經售處 各大書局

期限卡

Date Due

773.6.12

首借

79.12.26

78.8.21



國立政治大學圖書館

國立政治大學圖書館

書碼 425.3
909

登錄號碼 214450



A214450