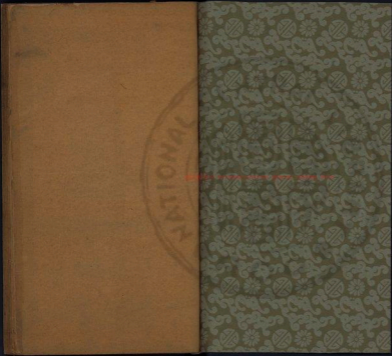




© 2000 The Folio Group, Inc. All Rights Reserved.









002780  
002780  
002780  
002780

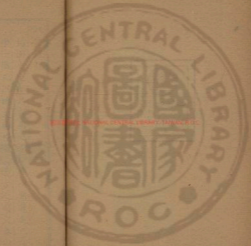






國立中央圖書館 (ROC)





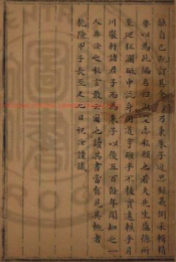
淑艾錄引

楊周先生生於有明之季慨然以新道為己任其為  
學一循孔門博文的禮教一義方之則大要以為仁  
為本以脩己為務而以中庸為歸為能有以正後儒  
偏誠之趨而續古聖微茫之緒百年以來其道漸著  
流風餘韻被及四方雖以冷之固隨猶得與聞而思  
奮也蓋嘗讀其遺書廣大醇備與子朱子先後一揆  
讀之愈久而味愈深長其錄總錄四卷為先生晚年  
別記文實之積發為擇其切於日用補於純近不  
啻梁席之廣似寒之錦之警警蹟焉必反復有年弗





朕自己既訂其命，乃東來子近思錄義例未解精  
要以為此編名曰誠又志私願也若夫先生盛德所  
至咫尺瀾砥中流身則道亨確乎不撓實遠轅乎月  
川巖軒諸君子而為來子以後五百餘年間如之一  
人非空之私言敢云爾也續其書當有見其概者  
乾隆甲子長至又七日祝汝謹識



楊園先生姓張氏諱履祥字考夫一字念芝浙西桐鄉  
人也嘗自名其廬曰楊園學者故往往稱楊園先生先  
生幼孤而性至孝家貧不能就外傳或受論孟句讀於  
其母太夫人太夫人誥之曰孔孟只兩家無父兒也先  
生識之不數息故早年即有志聖人之道當是時王氏  
良知之說中於人心先生蓋深究焉而識其非也聞山  
陰劉念臺先生以慎獨訓後進為能難辭迨裏往受業  
焉泊歸里與凌澗安沈石長何商隱諸先生切劘講習  
益務躬行日有孜孜於四子六經及漢洛諸書以深明  
乎天人合一之故而踐夫道器不離之實蓋嘗以為



三代而下學言淆亂行衰於朱子而可與會遠世變隨  
若不出從進者曰茲泉先生志在吾師行在中庸謂學  
者為仁由己不宜群居肆論蹈標榜之習故授經而外  
別無所謂曰師曰弟子者凡親炙諸子一以文道處之  
蓋德愈益心愈下年既老而好學不怠其所著述有經  
王錄一卷論志四卷權農書二卷願學記甲中間日合  
四卷初學備忘二卷訓子語二卷見聞錄近古錄各四  
卷近錄反喪祭雜說激湖東莊約語各一卷又門弟子  
所錄詩一卷書十四卷訓門人語三卷淪安先生書序  
之曰言近而言遠見親而理實非深遠自得者不融也

先生之學可謂明而誠矣先生生於明萬曆辛亥卒今  
康熙甲寅年六十有四晚年生子二人蓋學未成而先  
生歿自先生之歿於今七十年遺書僅存表章莫遠道  
非終晦蓋有時也然志在私淑為求先生家世與其生  
平行事之詳不可得輒次所得聞紀其大畧如此  
乾隆甲子秋七月海昌後學祝涇謹述

淑艾錄目次

卷一

道體二十五條

卷二

為學大要四十一條

卷三

致知三十二條

卷四

存養二十六條

卷五

Color Control Patches

30 Colors

Blue Cyan Green Yellow Red Magenta White Black



卷五 三十條

卷六 家道 二十三條

卷七

出處義利 二十條

卷八

治體 二十一條

卷九

治法 二十二條

卷十

政事 十九條

卷十一

教學 十九條

卷十二

警戒 二十四條

卷十三

辨異端 一十六條

卷十四

觀聖賢 一十九條

TIFFEN Color Control Patches

ColorChecker by Munsell Color Services Lab

Blue Cyan Green Yellow Red Magenta White 31Color Black

淑艾錄

道體

太極為陰陽既有陰陽太極即在陰陽之中矣陰陽為五行既有五行則陰陽即在五行之中矣五行為萬物既有萬物則五行即在萬物之中矣故曰萬物一太極物一太極又曰理一而分殊故聖人之於天道虛言之信庸行之謹盡之

天地之化往還未續不啻晝夜無物不煖驗之人身毛髮肌膚之草木枝葉花實進祥安穩無一息之

浙江祝淦纂

行聖之功已從言

行善最天方亦

又



淑艾錄

道體

太極為陰陽既有陰陽太極即在陰陽之中矣陰陽為五行既有五行則陰陽即在五行之中矣五行為萬物既有萬物則五行即在萬物之中矣故曰萬物一太極物一太極又曰理一而分殊故聖人之於天道虛言之信庸行之謹盡之

天地之化往還未續不啻晝夜無物不煖驗之人身毛髮肌膚之草木枝葉花實進祥安穩無一息之

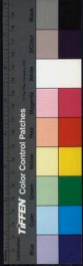
浙江祝澹纂

行聖之功已從言

行善最天方亦

行善最天方亦





天地之清氣也  
此天地之惡德  
則有治有亂  
此道始全備  
天理自是易簡  
便有舒  
作天理自是  
也人欲便有  
多處惡是以  
君子但

君子不謂性善  
性之謂性  
性善亦不  
性不善  
性不善  
性不善  
性不善

停學者體此學以去故為以取軒然空室慈以修身  
遠善改過以進德唯日華華不知年數之不足則幾  
矣

陰陽之體固是對待然人之一身當使陽和之氣交而  
陰肅之氣少蓋陽健陰志理自如此觀天地之氣亦  
是日月雨露之時多霜雪之時少

天理自是易簡循天理則能知險知阻知險知阻而能  
不陷于險阻則建順之德為之

天下之理不待安排造作故曰易簡而天下之理得矣  
循天理而行極是坦途一入人欲便崎嶇險阻矣天理

人欲二字最可厭玩理本天然不假造作故曰天理  
一著人為便是發也此二字是程子發前聖所未有  
古之言性者紛紛至孟子而始定後儒言性者又紛紛  
至程子而始定程子孟子其揆一也或疑程子兼言  
氣孟子只言其理是殆未嘗舉孟子言性處思之也  
若形色天性及口之於味仁之於父子處何嘗遺却  
氣來

大學言心不言性故序文言性中庸言性不言心故序  
文言心朱子憂天下來世之心切矣此意本之孟子  
讀告子上篇其義自見釋氏離性而言心故泥於

孟子曰心者人之  
神明也此是也  
德性仁義禮  
智存以其與生  
俱來故謂之性  
以其平曰天賦  
謂之命心性天  
命德是一個心  
體便是明德明  
白本心之本性  
與太陽同物  
無金銀木石之  
別便是聖人說



紅白志離心而言性故至于空虛寂滅  
平生不敢高談性命只就庸言之信庸行之謹有所不  
足不敢不勉有餘不敢盡虛做工夫已不能盡幾萬  
一何況其他要之性命之理豈外乎此  
觀聖賢用心從孟子與萬章諸人問答處最可見道二  
仁與不仁而已矣如窮人無所歸仁也熱不仁也象  
憂亦憂象喜亦喜仁也陽喜不仁也親之愛之而封  
之有厚仁也立為天子則敬之不仁也以微罪行不  
敬為苟去仁之為肉為禽禮不仁也視棄天下猶敬  
履仁之非是不仁也凡此等處一一從自身體驗人

論日用處心動念果從那一邊發則為命之後為距  
之徒列然如所過從矣

在物為理處物為義反身而誠誠此而已強恕而行行  
此而已世儒輒好弄議二語不知彼所謂道義者何  
屬也

朱子註論語義者事之宜也註孟子義者心之制事之  
宜也如心之制三字為君子有義外之說故也蔡子  
註尚書義者理之當然行而宜之之謂較韓子行而  
宜之之謂義更究事固有理當然而行之未必宜者  
亦有行之類宜而理或不當然者惟理既當然而行





觀此則新建之  
說亦上可蓋非

偽與無新本是非  
辨是正否并不可  
於論有得無得

得其中心於日用  
無言便是工夫  
體不足與言通  
言上言道已窮

之復得其宜方為義之盡

禮者天理之節文若人之言語行事合於天理自然有節有文若無節無文則直情徑行便已不是天理矣禮儀三百威儀三千自有其節文不待安排也或執行道而有得於心之義曰仁義禮智觀於心為有得見諸言語行事之實無不合乎天理之當然而可為人之所共由之為行道本乎無聲無臭而達之人倫庶幾有諸中形諸外所謂行道而有得於心者也然同一行道也有得於心與無得於心者氣象自遠不同此誠偽王霸之所由分也

日用飲食當于義理處即是透然終日汨汨其身心於此又實害道蓋太極不離乎陰陽而亦不離乎陰陽也此際全在存養省察

焉無負悔天下之理直無可悔也貞而盡理之常也貞而凶孽之極也貞而盡事或失中也貞而屬難未至於凶孽則殆矣君子不以吉而貞不以凶且厲而失其貞期於无悔而已

顯中虛中孚亦中虛蓋唯虛中無我方可養德方能感物顯全體皆虛中孚二儀中虛感物以誠進德則全在虛受也



此所以為自來也  
則君子不可與入道

字先衍後字合  
天地亦不可不保  
字之寬

操者操其教重  
而合于教如黃金  
可去而作器不可  
去是也若舍任而  
言操是則入於  
數機運之術至  
聖人之通哉  
則去有不夫  
則去有不夫

儒者主心端是白與天地民物相親否則雖曰好猶小

人儒而已

入則孝出則弟守先王之道以待後之學者即是贊天

地之化育

天地之理往過來時人於其間必有健往者謂之者一

動而已文王有聲之詩前言道遠來者後言時厥孫

謀自一家而言如此自天地間而言亦如此

人項有奮發有為之意焉六子以震為長蓋不動則不

可入才能動使能入故火與入使能變化物遇水火

無不變化於故中為坎離變化而成而後能各止其

所得其所止則悅矣故然以長先天地生物之序是

如此人事學問之序無不如此

操者君子所以時中今人小有才智輒好言機自予觀

之機變之巧而已無私執甚且思可與立是何等地

位焉到得不焉到得孟子七篇反經而已未嘗經言

機字

中者聖人之德正者賢人之守學者由正以至于中循

以規矩為方圓希賢而後希聖也若好言中而忽言

正鮮有不失己與人者

白沙云名節者道之藩籬藩籬二字下得極好若以名



節非道則道空外于此若以為道盡於名節則特節  
繁而已門庭堂戟尚存也  
天下道理總不出費而隱三字子思此言所以為快賢  
示人也程子云器用一原顯微無間學者苟能深思  
而自得之於道其庶幾乎

淑艾錄

為學大要

浙江祝涇纂

中庸章句第一章大註所云蓋敬學者於此及求諸身  
而自得之一言足蔽千聖遺經之指亦足蔽千古學  
人為學之指人能於聖賢之書字字句句反求諸身  
自能有得不然讀書難矣無益也

自天子至于庶人壹是皆以修身為本自重難以至  
期壹是皆以修身為本凡善則遷有過則改自新之  
實也成人之美不成人之惡新民之定也



節非道則道空外于此若以為道盡於名節則特節  
繁而已門庭堂戟尚存也  
天下道理總不出費而隱三字子思此言所以為快賢  
示人也程子云器用一原顯微無間學者苟能深思  
而自得之於道其庶幾乎

淑艾錄

為學大要

浙江祝涇纂

中庸章句第一章大註所云蓋敬學者於此及求諸身  
而自得之一言足蔽千聖遺經之指亦足蔽千古學  
人為學之指人能於聖賢之書字字句句反求諸身  
自能有得不然讀書難矣無益也

自天子至于庶人壹是皆以修身為本自重難以至  
期壹是皆以修身為本凡善則遷有過則改自新之  
實也成人之美不成人之惡新民之定也



古稱衛天堯而好學詩賓之初道神成儀是其所作也觀其致力大概審密於威儀精勤於事物幾微必慎改過必急淇澳所謂如切如磋如琢如磨者蓋以此然則古人為學自身心而外更無別種功夫之儒者立心使以四海九州為量其功夫則自克勤克儉物

做來  
儒者起處第一先仁必為己然後積之以義文之以禮樂而德成行立矣否則雖能自持不免為硯石小人之心也  
志存西銘行準中庸

心為一身之主人人具有一心此心同於聖人言語行事與聖人同則聖人矣此心同於眾人言語行事與眾人同則眾人矣此心同於小人言語行事與小人同則小人矣何可不孳孳為善哉為善如何可不樂聞中庸君子小人對舉者三意則一貫君子時中故居否侯命居否侯命故閑然而日章小人無忌憚故行險邀幸行險邀幸故惕然而日已理有必至事有固然為之初六有顯趾出否之象蓋將烹飪必先潔其釜鉶而後可進而有變否則雖有嘉肴人將不食之矣人



苟有志於學。須先洗刷身心。敬慎情習。務與夫  
自私自利之心。並源絕盡。使潔淨之質。已具然後加  
以學問。可以克實光輝。

學者能砥礪名節。一變可以至道。若輕視名節。未有不  
至於同流合汙者。

先儒謂讀書。把截四路頭。謂士志於道。亦有四路頭。  
先要把截。否則讀書難入。終無入德之理。或以為問  
曰。孔子所謂四路頭。色厲內荏也。道聽塗說也。飾  
也。斷夫也。孟子所謂四路頭。頑夫也。懦夫也。斷夫也。  
薄夫也。

程子有云。舉業不患好功。只患奪志。人苟志不為所奪。  
雖作舉業無害。斯言不然也。人苟志不為富貴利  
達。豈無一事可為。何故而必為舉業。夫志氣之神也。  
豈有志既奪而功不好者。

好學近知。不能好學。安於愚也。力行近仁。行之不果。是  
不仁也。知耻近勇。甘不若人。是無耻也。

學者固不可不讀書。然不可泥。而為學究。固須留心世  
務。然不可遂入於功利。修諸身。見諸行事。可以利家  
可以範俗。窮達一致。終始一節。方不失為聖賢之徒。  
學者志年氣弱。固不可若氣。遇難大指荷。雖事苟不遇。



志於學使義理日進於高明。既後日就於萬寶北宮  
黜之後而已。未幾志氣奮然。滿敬所謂義襲而行不  
慙於心。則每也。

知行二字偏重不得。空如冥冥。任其失均也。若論今日  
自應以篤行較之。

雜治生則能無求於人。無求於人則憂歎可立。禮義可  
行。

人言耕讀不能相兼。非也。人只坐無所事事。閒蕩過日。  
反要求非分。營營朝夕。又為文章句之。家窮年累  
歲不得休息。故以耕為俗末。勞苦不可堪之事。意其

分心。若專勤農桑。以供賦役。給衣食而純壹。為以其  
餘閒讀書。修身。德優游也。農功有時。多只半年。諺曰  
農夫半年閒。況此半年之中。一月未嘗無幾日之暇。  
一日未嘗無幾刻之息。以是閒表論。講求義理不  
已多乎。竊謂心逸日休。誠莫過此。

率素優優行耕則良農。讀則良士。學古訓有獲。儉以養  
德。勤以養身。

吾人今日為學。只是因其性之所近。做工夫過中。夫正  
處。必無多有。慎不可執己以律人。自以為是。而無虛  
受之益。蓋學絕道表。既不得聖人以為依歸。又不遇



大賢之士正其得失雖有虛心避之時時將經書義  
理及先儒所講明體驗者察以附捨其身心而又得  
好學深思之友相與切磋琢磨庶幾不至舉一廢百  
陷于邪惡而不自知也

吾人日用惟讀書窮理躬行實踐為必有事之功自古  
未有不讀書忽踐履但懸空想像一種狂悖道理而  
能不悖於聖賢者

天地之間只是一篇在伸消長之理學者能從身心上  
解論此理方是學焉有人頭處

自古聖賢只望人有為故曰為人曰為學曰為仁為義

又曰為竟論曰必有事曰鶴鳴而起學學為善人在  
天地間豈有終其身然因循可以有成之理

示學者

愛身既不自愛其身之愛

修德居處動靜無時無處不修德

力學日知其所亡月無忘其所學

親賢友直友諒友多聞

四者事實相因義祇存乎愛身而已修德所以愛身  
也力學所以修德也親賢所以成學也哀哀父母生  
我劬勞獨之產陽常日在之

示學者 一曰辨心術 二曰明義理 三曰





治性情不可 己上敬以立內事 一曰正容體

一曰謹言語 一曰慎事為 己上義以方外事

學者辨心術是始初第一事然功夫緊要全在明義  
理治性情存養以是者察克治亦以是二者得則大  
本已立大本立則動作威儀應事接物略如提掇檢  
點可已

日前做此事即依此事做功夫一事上看道理有進失  
即學處有進退所謂素位而行也

日用之間一念不敢怠慢即是敬一念認真即是誠誠  
敬者道德之基也但能事事物物皆然則至於純養  
不難矣然須求得義理之正所以讀書窮理為要否  
則自以為敬未必不至于慎而無禮自以為誠未必  
不至于果敢而寬

讀書少則自賢索居多則自是

大都學者於詩書朋友總是一般日親則日近日遠則  
日疎然其教常相勝親其所言疎則必疎其所言親  
懇甚可畏也要在選擇而明辨之

功夫愈切實則心愈虛心虛而後能從善

早以自敬慮以下人方有學問可言

崇德修惠辨惑分之則三定則一也德進則惠自消去



愚則德直是損益之義也。主忠信所以進德。徒善便  
有修德之意。若果功夫又在解感。感之不辨。愚將日  
深。雖敬修而不知所以修。害德滋大。故衡重三者辨  
或似輕學者用功。辨感為首。

學者實能從事於主忠信從善。便有進步。坐持高論無  
益也。

學者讀聖賢之書。先求為常德。古七知。都石恒其德。而  
自成者七。

義理則日如其所未知。節文則日謹其所未謹。此崇效  
天。卑法地之功也。

見地要高明。踐履要篤實。所謂知崇禮卑也。二者不可  
偏於一隅。見地有餘而踐履不足。解不流於禪。踐履  
可觀。而見地卑下。則止於鄉曲而已。

吾人平日為學。大槩專守孔門博文約禮之訓。以終身  
而已。讀書窮理博文之事也。切實踐履約禮之事也。  
聖賢之道。修諸身。見諸行事。得志則人人親其親。長其  
長。而天下平。不得志。則入孝出弟。守先待後。平而無  
奇。定而無偽。學之者篤信以求之。誠一以守之而已。  
存心於忠信。取則於聖賢。密思而言。謹謀而行。內不放  
肆。已外不敢徇人。此外窮通修短。一聽諸天。心忘去

點微中境者  
看如身在

從一任清世而已

惟精惟一。允執厥中。聖人之學也。惟學。遜志。時敏。厥  
修乃來。允懷於政。道精于厥躬。賢人之學也。世人喜  
言精一執中。不喜言遜志時敏。此種習氣。發於耳。細  
于心。曾不反思自己。果是何等人。宜其輕自大。而卒  
無得也。君子之道。行遠必自邇。登高必自卑。由賢人  
可以至于聖人。苟有舉足動念。當下便是聖人之理。  
憂勤惕厲四字。剛一不可。學者用心。須如此。方有進步  
處。

淑艾錄

致知

浙江祝沅集

繫辭。仰則觀象於天。俯則觀法於地。觀鳥獸之文。與地  
之宜。近取諸身。遠取諸物。通神明之德。類萬物之情。  
繫諸是。繫諸法解。

吾身之理。有未明於天地萬物觀之。天地萬物之理。有  
未明於吾身觀之。蓋天命之性。吾於天地萬物。一而  
已矣。

學者用力。主於窮理。則不敢自信其心。而心益虛。理益

TIFFEN Color Control Patches

31 30 29 28 27 26 25 24 23 22 21 20 19 18 17 16 15 14 13 12 11 10 9 8 7 6 5 4 3 2 1

Black

Dark Grey

Light Grey

White

3-Color

Black

Black

Black

Black

Black

點微中境者  
看心齊在

從一任清世而已

惟精惟一。允執厥中。聖人之學也。惟學。遜志。時敏。厥修乃來。允懷於政。道精于厥躬。賢人之學也。世人喜言精一執中。不喜言遜志時敏。此種習氣。發於耳。觸于心。曾不反思。自己果是何等人。宜其輕自大。而卒無得也。君子之道。行遠必自邇。登高必自卑。由賢人。可以至于聖人。若有舉足動念。當下便是聖人之理。憂勤惕厲四字。剛一不可。學者用心。須如此。方有進步處。

淑艾錄

致知

浙江祝沅集

繫辭。仰則觀象於天。俯則觀法於地。觀鳥獸之文。與地之宜。近取諸身。遠取諸物。通神明之德。類萬物之情。致知是幾說注解

吾身之理。有未明於天地萬物觀之。天地萬物之理。有未明於吾身觀之。蓋天命之性。吾於天地萬物。一而已矣。

學者用力。主於窮理。則不敢自信其心。而心益虛。理益

TIFFEN Color Control Patches

31 30 29 28 27 26 25 24 23 22 21 20 19 18 17 16 15 14 13 12 11 10 9 8 7 6 5 4 3 2 1

ColorChecker by Munsell Color Services Lab

Blue

Cyan

Green

Yellow

Red

Magenta

White

3/Color

Black

明所謂上達循天理也若至於歸心則不復當乎夫  
理之當然而理益味心益提所謂下達徇人欲也書  
所必至

從德性上做功夫讀書方有益若讀書不歸之德性非  
徒無益善者藉勉矣實益極而已

彼得義理通明須從萬物並育而不相害道五行而不  
相忤小德川流大德敦化虛體雖有得方是可數今  
之學者皆舉一廢百之類也舉一廢百緣由不好學  
朱子集第六十七卷教學辨學者不可不先考於此見  
得分明辨別得箇綱領界分便能不為彼淫邪道所

惑

仁者無私心而合天理之謂吾前時亦為良知之學於  
今思之雖無私心却多不合天理程子有言雖無邪  
心苟不合正理則善也乃邪心也故誠身之道以擇  
善為先

道理頭是舉日可見舉足可行方是定理功夫須是當  
下便做得方是定功道在邇而求諸遠事在易而求  
諸難則惑之甚也

學術有差即心術困之為病心術既差即容能辭義以  
足行事無往不悖正理孟子所謂生於其心害於其

事是也擇善之功安可不誠

理最之辨較難於義利辨義利只有所為無所為之際  
反己而察可以立判若大理故愈辨愈細所以有亮  
楚之喻正如顏淵傳華是夫理門人厚葬及顏路請  
葬可否疑似便難次夫子無臣為天理子路使門人  
為而可否疑似非夫子明責亦難判也文若孟子既  
不見諸侯而不能共交際君子不素餐而後車數十  
乘從者數百人傳食諸侯以及蘇齊飽而受宋薛見  
季任而不見諸子退而有去志却又二宿而出盡苟  
非孟子自明其故如何可以盡說

在我者能知言窮理則足以盡而之情德功夫又後必  
有明善所熟即始見終之日若始初即去敬測物情  
則億逆之私實機智日生而誠明之道絕矣

陸宣公口捨絕墨而意裁曲處柔權衡而子孫重難  
善簡微不能無謬今之學者不知取準於聖賢而師  
心自是而不思此義乎

遇事不問義理是亮與當為不當為而先卜筮以決其  
吉凶成否此由義理之心不能勝其利害之心也其  
弊必至于見義不為事因有善而不可為亦有凶而  
義決當為者君子唯義之決比而已文中子曰京房

好古氣求所以  
為孔子

郭璞古之記常人也夫哉言矣

愛師之責至重而世輕廢之舉業之學至陋而世尊隆  
之可謂不知類矣

理明義精則孰知言知人知言知人妙神間義定而此  
心銀半射萬物孩子所謂金半百萬無幾水曲隨一  
錢如此方可以成天下之稱定天下之業所以學莫  
先於窮理窮理之益莫大乎讀書

萬事萬理俱經古人發揮無有餘餘闕處善學者擇而  
識之以古其德可也偶有一得沾沾自喜殊不知又  
為簡編開普物矣甚者前人之所吐棄而已才實而

私之爰見其陋而已

不讀書玩味即所見道理一二只是粘蟻不得決治甚  
則見彼而遺此舉一而廢百其最為誤淫邪道無所  
不至

謂學不必將前人深辨非也然說一人便有一人之言  
行在論其言觀其行辨所不明却恐疑駁較乎為其所  
惑所謂物至而人化物也又謂學惟為己而已辨之  
何益却是浮論予謂若是為人則各有耳目各有心  
思他自會去求明誠不必辨正唯為己故辨之不可  
不早否則何以擇善之功辨之亦明亦辨也

TIFFEN Color Control Patches



使善不足以爲政，徒法不能以自行。於己之道，亦猶是耳。後特其心而不準諸聖賢之軌轍，則無以遠事物之宜，而要其害。若徒循規矩而無得於心，則亦無以修德而安道也。

學者能讀近思錄，方可以治絕。讀范唐，方可以治史。程子傳焉，將欲使人無卜筮而知吉凶，故專以理言。朱子本義，最不失作書之旨。故其言卜筮，其探則一而已。

按象中柔上剛下，柔來之剛，及剛自外來，柔居二，但語二，殊說已有其義，不必拘卦變說。卦變來于原說，非畫

### 卦本然也

用時而明陰象之常道也。人生垂統，蓋明數，續持，存非此意，明夷之象，特取內火外地之義，非獨明夷之時也。象有與象合者，亦有各取其義者。設卦觀象之道，天地萬物之理，固如是，不可舉一而廢百也。觀之象，又聖人繫辭，不取陰陽消長之義，蓋九五中正，在上曰陰，仰之自足，以贊天地之化育，而回氣數，造化爲無極矣。

賁二爻象，蘇氏儒艮各有說，苟未其當，終不若朱子朱詳二字爲長，不得已而爲之，蘇或者約難，浸長而四





陰之勢猶衰盛也又若下位則其命猶有未順者無  
恃其浸長之勢而落于自修也苟恃其浸長容有不  
利者矣泉有發爻辭未盡之美者若此是也

國風唯鄭陳二國家為淫佚則先六衛室齊襄有禽獸  
之行即禍象隨之衛得文公而復興齊有桓公而桓  
霸然齊魯故相尋至簡公而田氏代之矣唐風厚而  
音非長秦風乾而亂氏大幽及二南見周之所以興  
王風知周之所以廢鑿乎此真古今得失之鏡鑑也  
故曰詩可以觀

是時冠周月春秋開卷第一義終不能無疑於心觀朱

子論乃釋然益知稽古為意

先儒謂春秋迺史書其疑者則削之不以感後世而已  
當日祇因魯史舊文據事直書而褒貶自見其常事  
不勝書與微事不必書者則削之其舊史文過其實  
者則為之正定其疑者則削之不以感後世而已  
三代之祭皆以風興有事夏后氏祭其闕為最早殷人  
祭其陽為日出以後周人以朝及闕為日出而未  
明之時皆以闕為日將落以陽為日中以朝及闕為  
自朝至暮皆非蓋日中日暮俱非敬道而自朝逮暮  
雖有強力之容肅敬之志不能不倦怠也



觀人之法。我於孔子得二語。曰：物人之善者好之。其不善者惡之。於孟子亦得二語。曰：親近臣以其所為主。親遠臣以其所主。

別棘之叢。亦有想思嘉苗之味。豈無報芳。天地間人善惡難處。無往不熱。在人如所擇耳。擇善之義最廣。此其一也。

心虛則隨處能得益。嘗思舜居深山之中。所聞善言。所見善行。不過野人行習之當而已。一入道心。無非精微之理。孔子三人行。必有我師。其虛受正復如此。

淑艾錄

存養

學者存心。從吾非斯人之徒。與而推與。其用心處。從知其不可而為之。處。看得聖賢其意真切。而日用之間。勉承力赴。則庶幾近乎仁矣。

御應所以見絕於聖人者。特以同乎流俗。合乎行世。其於道德如苗之有莠而已。若和而不同。群而不黨。自是君子立身正理。憤世嫉俗。要之不免小丈夫行徑。顏子合下自是恭敬。曾子合下自是誠實。故夫子為顏

浙江祝世纂

TIFFEN Color Control Patches

Blue Blue Green Yellow Red Magenta White Black

觀人之法。我於孔子得二語。曰：物人之善者好之。其不善者惡之。於孟子亦得二語。曰：親近臣以其所為主。親遠臣以其所主。

別棘之叢。亦有想思嘉苗之味。豈無報芳。天地間人善惡難處。無往不熱。在人如所擇耳。擇善之美最廣。此其一也。

心虛則隨處能得益。嘗思舜居深山之中。所聞善言。所見善行。不過野人行習之當而已。一入道心。無非精微之理。孔子三人行。必有我師。其虛受正復如此。

淑艾錄

存養

學者存心。從吾非斯人之徒。與而推與。其用心處。從知其不可而為之。處。看得聖賢其意真切。而日用之間。勉承力赴。則庶幾近乎仁矣。

御應所以見絕於聖人者。特以同乎流俗。合乎行世。其於道德如苗之有莠而已。若和而不同。群而不黨。自是君子立身正理。憤世嫉俗。要之不免小丈夫行徑。顏子合下自是恭敬。曾子合下自是誠實。故夫子為顏

浙江祝世纂

TIFFEN Color Control Patches

Blue Blue Green Yellow Red Magenta White Black

魯言未嘗及此若與仲弓子路樊遲子張言即詳詳  
於至忠信如見賓承祭等類蓋非此無以為立德進  
學之基也

凡人疾病之作固不由於人哉如飲食寒暑男女憂勞  
之類是也若能一循天理何自生疾乎雖疾亦不甚  
病也養德養身初無二義

與中非有德者氣象吾儒非有道者氣象康喬實本別  
立所履庸者從容深晏養之證可謂能自克矣

古人語大節不可奪德是主張得定任萬變在前而處  
之委如吾所謂震驚百里不喪也也許所謂公孫碩

膚亦得凡凡是也寡父子惡不可及諸為武侯鞠躬  
盡瘁茂哉利鈍俱所不計可師法也事有雖小而可  
以喻大驗已之所養其一端也

必有事焉非日用之外別有一項養氣之事即日前焉  
常舉動合於義便慎於心不合於義即不懷於心而  
餘矣無非事者一日如是終身如是

習最難變氣最難平用力克治只克不去只緣持敬工  
夫不密

三風十愆俱以敬有二字發語可知根本只一辟字故  
程子曰敬勝百邪



聖人齊戒以神明其德吾人持齋功夫不能嚴密宜其  
志存氣清也須時時存湛然純一肅然警惕之心  
學無富於五官五官不得不治古人為學所以斯須不  
去禮樂吾人生於禮廢樂崩之後唯有內密九思外  
檢九容庶幾視聽言動勿違乎義理然後五官得治  
也

敬之一字關竅以是存誠以是  
謹言慎行與存心養性非有兩項工夫故不動而敬不  
言而信所以事天也

聖賢教厚以崇禮吾人終學禮便見身心敦厚

禮以防德上智之事也利以陷淫下愚之事也命以防  
敬中人之事也

祭統云非齊於物無防也者敬無止也又云心不苟慮  
必依於道子足不苟動必依於禮又曰君子之於齊  
也專致其精明之德也此等語學者最宜三復  
有從事於克己而不能復禮者未有復禮而已不克者  
故問中之學以知禮為尤知禮則成性矣

無暴其氣者猶之說云使情慢邪僻之氣不設於身蘇  
也亦猶云使耳目鼻口心知百骸皆由順正以行其  
義也凡記所云則說中規折說中矩起以來齊行以



辟長等類皆是

或疑其意矣。心要得有不正。曰好善如好好色。惡惡如惡臭。豈非意之誠。但恐有過中失正之處。過中失正。便是有所而發。不中節矣。程子謂孝弟而不中理。或至化上。又云。雖無私心。苟不合正理。即私心也。故檢心之功。時時不可失。然又不從檢心起。

義理重。則死生得喪。榮辱毀譽。無所不輕。學者平日功。夫只要栽培得義理深固。此重則彼輕。譬之若只於死生得喪。榮辱毀譽。較量分數。徒費心力。須知鍊。誠就死。敏履萬鍾。索福思祿。種種人之所難。便使無

一不能切於義理。無當君子不由之。

要處。善須從勉。處善做工夫。樂循理。須從苦。循理做工夫。久則安。安則樂。

業曰居業。仁曰居仁。孟子曰。自得之。則居之安。居之安。則實之深。能得之不能守之。雖得之必失之。難言學問之道矣。

學者於道理有所見。正當深潛涵養。學學惕惕。益勉其所未足。即乃誦誦自足。甚者執顏歎。為人師。遠見其陋而已。若此。固由德器之淺。亦由志之不篤。將來所造可知。夫子謂斗筭之人。何足算。又謂德之業。正為

TIFFEN Color Control Patches

Blue Cyan Green Yellow Red Magenta White Black

此輩言之

百僚師師則德日以崇業日以廣而士師師非度則民  
彝大泯和衷人朋友何往不然是以君子慎其所與  
處所與遊

用意刻深之人不可與處漸積既久用心日深必至害  
於而樂凶於而陷

聖人以此洗心退藏於密洗心者濯去習聞習見之心  
使其心全器守易之密字今人說得無影無踪都不  
成義理要之即上文也深也心義

叔艾錄

克己

學者第一是先去己私己私莫大乎驕吝

恭儉二字是立德之本恭之反為傲儉之反為侈傲則  
必侈故傲尤為凶德克齊之所以聖禁封之所以仁

其原亦本于此今只將此二字單作人立身上看所  
以不切實檢點平生過患有不從此發端否

學者首戒是好惡徇一己之偏偏則讀書取友違以助  
其偏鮮有不至於狂愚者非用顏子克己孟子反經

浙江祝汝纂

TIFFEN Color Control Patches

Blue Cyan Green Yellow Red Magenta White 3/Color Black

此輩言之

百僚師師則德日以崇業日以廣而士師師非度則民  
彝大泯和衷人朋友何往不然是以君子慎其所與  
處所與遊

用意刻深之人不可與處漸積既久用心日深必至害  
於而樂凶於而陷

聖人以此洗心退藏於密洗心者濯去習聞習見之心  
使其心全器守易之密字今人說得無影無踪都不  
成義理要之即上文也深也心義

叔艾錄

克己

學者第一是先去己私己私莫大乎驕吝

恭儉二字是立德之本恭之反為傲儉之反為侈傲則  
必侈故傲尤為凶德克齊之所以聖禁封之所以仁

其原亦本于此今只將此二字單作人立身上看所  
以不切實檢點平生過患有不從此發端否

學者首戒是好惡徇一己之偏偏則讀書取友違以助  
其偏鮮有不至於狂愚者非用顏子克己孟子反經

浙江祝汝纂

TIFFEN Color Control Patches

Blue Cyan Green Yellow Red Magenta White Black



功夫此病不易去得

修其孝弟忠信吉以教庶人今日衣冠庠序之士如修者幾人修字容易看不得功夫指闕不得一日不修便要敗壞去

欲反求諸其身然後可以居仁由義俗大人之事否則一言之動是皆宰割之類而已

每事責己則己德日進以之處人無往不順若一意責人則己德日損以之接物無往不逆此際不可尤人但當正己

反求諸己最得力唯有事事反己自求而已違反其他

讀書不能克己絕無長進博爾強識遠足助其偏私而己

惟不敢自是一念可以為進學之地自暴自棄者自以為是而已

吾人日用之際宴祭用心是入德之門如其不善而亟改之是進德之功

人只為貨色名勢四字敗盡一生莫真之為人無之但是四者之中有一纏縛此身便不得向上須是斬截得盡才得身心活潑

胸中熱鬧道理總是安插不上今之學者雖見自好說



是一刻熱鬧解脫如何會長進須是冷淡得下才好  
取善不遺於細微去惡必探其根本故曰采葑采菲無  
以下隸又曰際惡務本

人於賢則宜能不用但出納之際當一揆之天理不可  
稍動於衷古人謂飲食屬廉而已推之他事無不盡  
然屬廉二字最可品味理敬在此公際

程子云能修者言辭便是原立誠若修飾言辭為心只  
是為偽之修者與修飾正為己為人之別在學者內  
省原察而已正如察言觀色君子以為反求之費小  
人以為逢迎之術其辨只在幾微

善惡二字分數不同無所不至小人之惡也不恥不仁  
不畏不義之類也過中失正君子之惡也臨與不恭  
之類也存諸心措諸躬何可不慎斯須不慎即陷于  
惡吾人日用之間應接事物自謂無惡而不知其入  
于惡者多矣

賢惡其素于地不必藏於己力惡其不出于身不必為  
己學者舉足動念輒能如此方能馴至天下為一家  
中國為一人雖在吹竅之中不失天下歸仁之量若  
始切即懷私己一念且未論行事翻覆不足以服立  
民之心便是熱烈蓋世終必窳利屠成功其餘亦足



觀也已

則儒中實直者多有但是質美而不能避志學問故好義者希不好美則難察言觀色用意即已不同非云彼惡知則便入逆許德不信去所以德以下人為最難處以下人便欲事事反己自責而于義益精矣所見士友雖有意為學而有一種抗類為人師之氣處儀容觀已全不似學者密疑此正夫子所言孺子稱未反上蔡所言矜字也如此則讀書說道理適以長傲而已長傲必辭非難與言學矣

只一種氣物物蔽之私不能消除得無分說善學問更

說善人器徒恃此些才却在左右吾自以為得不知正路先儒所言凡人之惡莫大於自私而用智也不知省改終身安有近道之日

勿執偏見而害義理之正毋任愛憎而亂臧否之是非究竟義理自有至當何能害得違以見其心之蔽藏否自有一定何嘗亂得違以見其心之私此種用意于學人中病最深貽禍亦最大不可不力治也

人之氣質不齊故心各從偏勝處發發于此者既重即不克蔽於彼仁見仁智見智雖賢者有然若不能虛心克己或從而自信有知則其蔽也遂深而不可開



夫可不懼哉

氣質近剛之人其力足以上達而常患于不肯遜心以從善若一出於矜矜於技藝唯悅人之順己則不可救瘕矣氣質近柔之人不難受人切責見善亦如慕悅而恒苦於不肯奮發以有為若一向樂于卑辭甘心下沉而不舉則亦末如之何矣此則克柔克所以不畜而人之成材者少也

物蔽之重輕亦由於氣質故氣拘之患深於物蔽先哲云學以變化氣質為尤蓋氣質化則全是義理用事物蔽之缺正如鴻毛之於燄燄度不必深論而脫然無

累矣志學之士于物蔽亦知力去至於氣質之偏頗歎自復其短甚者讀書取友反以培壅之斯道豈有奇乎

柔弱之人既不能興起乃質性剛強者又多偏執已見自以為是不肯遜心從善其汎至于果敢而窒學問之道可與有為者真不易得也

學者於先哲遺書但當篤信而敬守之未其有益於己方得長進錄有意於學取當先即此一念已不可以對聖賢矣更何讀書學問之可言

無我焉中有主而無我歟

TIFFEN Color Control Patches

30Color White 30Color Black

Blue

Cyan

Green

Yellow

Red

Magenta

White

30Color

Black

可言之不可行君子弗言可行之不可言君子弗行只此捨黜庶乎鮮夫矣

凡事為近代之所不忌而聖世之所以禁者君子不為也

如命者不立於巖牆之下巖牆履虛有之不必登高臨深即飲食寢興夫其當然無非巖牆也古人集木路谷所以無時不然

叔父錄

家道

浙江祝涇纂

父與父言慈更無他道唯有教子而已子與子言孝亦無他道唯有修身而已

周公聖人也成王天子也周公于成王叔父也以叔父教兒子以聖人教天子見于詩書者幽風而已無逸而已孔子聖人也伯魚其子也以聖人教其子學詩學禮而已然則聖人所以修己所以貽謀者可知自天子至于庶人有國有家俱以親親尊賢為本親親

可言之不可行君子弗言可行之不可言君子弗行只此捨黜庶乎鮮夫矣

凡事為近代之所不忌而聖世之所以禁者君子不為也

如命者不立於巖牆之下巖牆履虛有之不必登高臨深即飲食寢興夫其當然無非巖牆也古人集木路谷所以無時不然

叔父錄

家道

浙江祝涇纂

父與父言慈更無他道唯有教子而已子與子言孝亦無他道唯有修身而已

周公聖人也成王天子也周公于成王叔父也以叔父教兒子以聖人教天子見于詩書者幽風而已無逸而已孔子聖人也伯魚其子也以聖人教其子學詩學禮而已然則聖人所以修己所以貽謀者可知自天子至于庶人有國有家俱以親親尊賢為本親親

則可久尊賢則可大

國家平日講求以人才為第一人家平日講求以師友為第一

門內之治思將義家庭之間是非曲直時要分明便顯  
處成碍事當難處只可自責學士掩戶自難難非謂  
後教化之道其說尤人而不反求者相去遠矣

家庭之間一言一動當思為父子兄弟足法言必有物  
行必有恒方能刑於寡妻至於兄弟

古者天子有天下諸侯有國卿大夫有家三代以下士  
庶人之家傳之先祖編之拜籍亦與有國無異人在

覆載間無論大小強弱略如比隣而已畏天之威於  
時保之報業垂旒為可繼也之義人人當存此心人  
人當勉其事自恃強而陵弱暴寡固已逆天之理  
天不佑之若不安於弱小而敢強固大亦豈細繆  
尸之遺其義有二世守也非身之所能為一義也豈  
仁為美擇不處仁焉得智又一義也要當不失文王  
我師之意則履盛強固可處弱小亦可修德行仁非  
禮勿履自強之道莫過於此若夫成功則天也

戰國時信陵王嘗之屬閭閻士之端至漢而其風不息  
東漢李膺郭泰之屬閭閻士之端至魏而其風不息

TIFFEN Color Control Patches



魏何晏王弼之屬開護元之端至晉而其風不息晉  
王戎石崇之屬開驕奢之端至唐而其風不息人主  
以是止其國士大夫以是殺其身猶魚交相祖述而  
不知悔所謂習俗既成動其本者不能替其末也  
經常信理之際一念注意其福必中於身以及其子  
孫蓋天道也子曰我誰欺欺天乎

自古人倫之亂其流禍非數世不定國之與家一也其  
端多關於女戎歐陽公云自古女禍大者上天下其  
次上宗其次上身身苟危矣猶及其子孫雖遠遂不  
可未有無禍者也然原其大矣夫始不起於忽微斯

言真萬世龜鑑矣

康人倫事物之間輪來和順枉難稍不如意不出于愈  
惡則出於不可礙人若以是為心於為子必不孝於  
為臣必不忠於兄弟則不友於宗族親戚則不睦不  
惟推之御堂僚友無一而可若輩而無失恭而有禮  
則無此患矣

孝無他得親之歡心而已中庸言悅乎親孟子言順乎  
親順教悅更進一步無順斯悅矣道唯在誠與敬故  
養曰敬養亦曰志養

古人凡事敬小慎微若家庭之間尤為緊要能於嬉游





我微處治消然不使積漸而長則大者可小小者  
可無否則無者不難生有小者可以成大可畏哉  
之所以有小也

事到慮不去夫家有一善處之方所謂術也又不入  
詐一路此非愚忠愚孝所能為故曰德慧術智親舜  
處父子兄弟之間辨辭有術

讀書數十卷而不能化專門內真所謂未充為婦人也  
非實御降不和不一定是處處之不盡其道但可貴  
已不可尤人

治生無他道只務本而節用一語盡之若此豈不心遠

日休既以學者自命而學學治生為急此又不受命  
而質隨之最粗極陋者也心勞日拙無愧恥

君子憂道不憂貧治生二字何可使其膠擾心解但本  
分內事不可不盡耳方正學詩曰道德在詩書為生

視田疇日上復新古

人無父母者思得一曰養其父母而不可得徒然念的

勞而感罔極其有父母者賴乃不知有親之樂不克  
曲盡其歡心此仁之于父子真若有命之感事書此

本生父服不降也庶出于嚴其母之服如嫡母事也  
禮也者尊尊而親親以善之義推之等庶母於嫡母

TIFFEN Color Control Patches



是壽有二上之也以親之美推之不為嗣父降生父服

是天之生物使之二本也二者均恩輕而義重

橫梁先生無相猶之言本非正解朱子既載入斯十詩

註又於小學載之又近思錄載之其示人之意切矣

蓋兄弟相謀自非至不令者本忠出此唯施報相學

則常情類然信此女得和好唯不相效信在己一說

之則雖有不令之兄弟亦莫不終於相好夫常報詩

終之以是究是爾絲衣詩終之以我思古人吾人能

舍一己之私心將古人言誰反覆究國必自有獲

或疑承緒之在嗣子之不享何也曰天也新其後嗣得

固重於破其家室矣在嗣之者或是盛德之後於理

宜與或是祖宗德厚宗祏墳墓不宜失守或是嗣子

仁賢克思其德則其興替又不可以概論況乎繼嗣

之心又各不同若其哀痛世父之無嗣宗祏之無祀

義不得已而為之後則此心可以上格皇天雖無一

祀之官數祀之地於理不能不昌若視其所奪固以

為利則亦不仁之甚矣不仁之人己之所有且不可

保而謂天道肯復以兄弟之產附益之手

所重民食喪祭國家植木之治如此固祿安得不長食

所以養生喪祭所以喪死其效為老者食肉衣帛祭

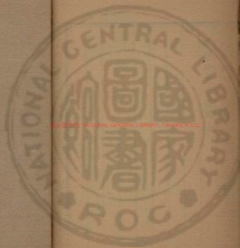


民不能不寒慎終追遠而民德歸厚物土庶人之家  
存得此意亦須久長

ColorChecker  
Tiffen Color Control Patches

Blue Cyan Green Yellow Red Magenta White Black





國立中央圖書館藏





2012000 NATIONAL CENTRAL LIBRARY, TAIWAN, R.O.C.









© 2007 Tiffen Color Control Patches, Inc. All Rights Reserved.



TIFFEN Color Control Patches

© The Tiffen Company, 2007

Blue

Cyan

Green

Yellow

Red

Magenta

White

3Color

Black



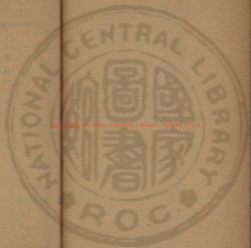




國立中央圖書館

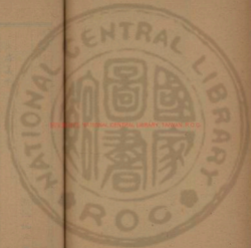


Faint vertical text columns on the left page, likely bleed-through from the reverse side. The text is illegible due to fading.



國立中央圖書館, 臺灣, 民國





RECEIVED BY NATIONAL CENTRAL LIBRARY, TAIWAN, R.O.C.



淑艾錄

出處美利

浙江記法纂

古人行己有耻。能有耻。不為。故不必重名節。而大德反不踰間。今日廉耻道喪。無所不為。不得不重名節。重名節。君子猶將犯義。學者不從。名節立。庶幾為小人之歸。

事物之來。君子純動念。便向善一邊。小人純動念。便向利一邊。雖在己有所不知也。由其平日用心。各襲一路。故耳。故念慮之微。辨之不可不早。



邪正善惡是非義利之際只是嚴守其界分未有界分  
不明而得善於士君子之列者也自飲食居處語默  
動止以至取舍辭受去就出處死生莫不由此

小人窮斯濫矣初時看小人亦淺看濫字亦輕以為人  
苟自好即不至此涉世既久方知小人有多少分數  
派之一字亦有多少分數僅有耿耿自命率死決不  
為小人者到窮之難忍平生操履即不覺漸漸放鬆  
去始為濫只一二分既而三四分又既而五分六  
分矣到此便將無所不至所謂小則吮癩故瘡大則  
欲父典君亦只是時窮勢極無路可走不難甘心為

之自非居仁由義之大人不為得言不濫也

處困非則德不勝數三陽爻皆離不失所亨然不能無  
實人之助四應雖初險備愈於二五之無與也當是  
時人無所不至唯誠敬可以格天故二五皆利用祭  
祀究竟人之所助亦誠信而已

處患難之中唯有舍命不渝一道若有意求生則凡可  
以得生者將無所不為未必得生而徒至害義若能  
守正俟命不以死生為念或未必死則所歷艱難險  
阻無非堅人之志而獎人之仁為益己自不淺焉於  
固有致命遂志之義蓋以是也

易言觀小人致困守其貞非致不能賢人履處世當永  
言艱貞之義

正己而不求於人方能無入而不自得  
到中而柔外雖處亂世可以無患但當以憂悅為戒故  
利貞

於世寡合較之同流合汙如脂如膏之人固有不同若  
謂君子立身之道以寡合為高則不然也聖賢所期  
畢竟是在邦無怨在家無怒愛人者人恒愛之敬人  
者人恒敬之行有不得反求諸己

不致不求困立身之大目近者恒辭遠者恒射賢  
人君子處於亂世尤當思全身遠害之道避人之美  
不可不諱也

通功易事古今之通義但敬克其無害人之心與無穿  
窬之心

古人渴不酌貪泉之水飢不食嗟來之食雖當困厄行  
乎貧賤不忘滿堂而已何可每事苟且呂氏曰逢人  
即有求所以百事非戒之戒之

一事苟其餘皆苟何可不慎

大壯四陽盛長而在下二陰將盡而在上正如極重之  
世政亂於上俗清於下當時君子以不知用壯之戒



竟月彌滿之山。遊二陰在內而沒。長四陽在外而將  
衰。正如素皇之初。女子小人根株已深。難以振拔。當  
時諸公以不知肥遯之義。致蹈攸往之災。可哀也。然  
則義無可為矣。曰。唯君與相可為。然帝乙之後。雖之  
以紂。宣王之後。雖以幽平。又不可謂非天實為之也。  
張魏公志在恢復。高宗則云。寧王覆國不用此人。其不  
至于殺身者。嘗奉春槍也。其叔岳武穆也。槍曰。此上  
意。自古守惡之。王未有不與忠良為讐者。悲夫。故君  
子遇時則為鴻之漸。不為虎之履。不遇時則為龍之  
潛。不為禽之從。

齊宣待孟子以客卿禮。際已不為薄。持以諫不行。言不  
聽。無所改於其德。故不可以久於其位耳。去齊之日。其  
謂時子之言。所以廣孟子者。亦未為失。特以不出於  
尊德樂道之誠。故不可虛拘耳。于此可見浩然之氣。  
窮則入孝出弟。一單食。非其道不受。於人違則行一不  
義。殺一不辜而得天下。不為。自初學立志。以至沒齒。  
戰戰兢兢。如臨深淵。如履薄冰而已。

近世。遇人固多學為色承者。吾人但當安守其所以後  
道。寧不可以彼色承乎。我自失其守。之憤。之憤之。  
當慮而發出。是為不受命。當止而不出。亦為不受命。去





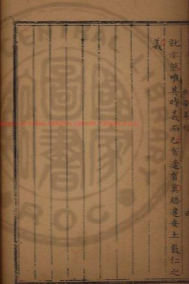
此亦能唯其時義而已有遠有英總遵安上教仁之

淑愛錄

治體

浙江祝漁纂

得所此物物失所亦此物物轉移只在一人至治警者  
此五官百骸德彰關亦此五官百骸轉移止在一  
先儒云王道之外無他途舉皆制轉仁義之外無功利  
舉皆福殃二語信得及方識聖人行一不義殺一不  
辜而得天下不為之心  
一君德二人才三庶政



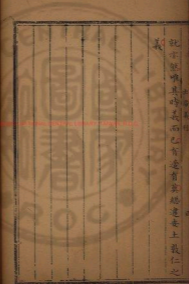
此亦能唯其時義而已有遠有英總遵安上教仁之

淑愛錄

治體

浙江祝漁纂

得所此物物失所亦此物物轉移只在一人至治警者  
此五官百骸德彰關亦此五官百骸轉移止在一  
先儒云王道之外無他途舉皆制轉仁義之外無功利  
舉皆福殃二語信得及方識聖人行一不義殺一不  
辜而得天下不為之心  
一君德二人才三庶政



在天唯五行時和物若此而鳴蟻寒風為天札亦此  
兩鳴蟻寒風在人唯五事立網陳紀此觀言視聽思  
政委倫成天理亦此觀言視聽思君子修之古時措  
之宜而已小人恃之凶無所忌憚而已

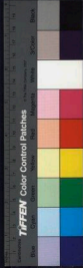
勸儉之義令人多忌此不知克齊所以為聖亦不外此  
舜不待言堯堯期係於天位便預禪了大為克勤  
於躬克儉於家即承克齊之庸教啟承禹之道想亦  
如此至太康逸豫滅德即喪也紂反周之衰唐風之  
美俗號勤儉故曰陶唐氏之遺人在天地間自天子  
至於士庶何人可以無此二字讀無逸一篇此義尤

明

三事以正德為首能正其德則用不憂不利生亦何憂  
不厚人人知求利用厚生而莫知正德則所謂利者  
未必非害所謂厚者未必不薄也

凡舉事新之於心公孫揆之於義合之於情以道  
審之以勢雖有故動而不拙功成而天下安之

天下之治衆君子權之而不足一小人壞之而有餘人  
主之德衆君子成之而不足一小人敗之而有餘可  
不戒哉雖士庶人一身一家之計亦莫不熟故親賢  
遠佞為最急也



用小人豈無小利然不勝其害之大也。用君子若無遠  
效然不覺其益之長之是以有國有家者必慎擇乎  
此。

聖人於人一如天地於物。裁者培之不必加。謹臚頌者  
覆之。不忌陸諸淵。然不持裁無不覆。轉而已矣。

慎無以一二之惡而輕放其餘之善。亦無以一二之善  
而并沒其餘之惡。美玉不能無瑕。璞玉猶可已。疾善  
善惡惡苟不安之。至公即非天地之心矣。名師之道  
矣。

王者非無智力而智力本乎仁義。霸者非無仁義而仁

義由於智力。本乎仁義故智力亦能為有。古由于智  
力故雖仁義不可以大。

本乎仁義以下四字處作是行小字

王者尚德故仁義之士進從而化。成俗美霸者尚力故  
才智之人用不從而盜。亂賊並起。

閭中看得古今大小興衰得喪成敗禍福真是一轍。與  
治同道固不典與亂同事固不亡。為善不同同歸於  
治為惡不同同歸於亂。善不積不足以成名惡不積  
不足以滅身。水流濕火就燥無平不陂無往不復。天  
道洵可畏也。

秦風車鄰知鐵而後世遂以強武得天下首篇未見君

TIFFEN Color Control Patches

ColorChecker by Munsell Color Services Lab

Blue Cyan Green Yellow Red Magenta White Black

Black

White

Yellow

Red

Magenta

Cyan

Green

Blue

子青人之令而後世幸以趨高止陳以寃立始而以  
株林止可知風俗一成興衰治亂莫不由之也

自周釐王受曲沃之賂以武公為晉及使得列於諸侯  
其後魏新趙藉韓皮繫其故智以威烈王之命為諸  
侯田常亦賂安王而有齊國戰國之間于戊日尋至  
秦并天下遂廢封建推本而論釐王之罪大夫揚之  
水豈曰無衣之詩所以列於國風也與

故鄭蘇連使人自一身一家以至國與天下無不皆然  
斷聲成溺心志使人變氣是與雖有善者亦無如之  
何夫女樂受而孔子行憂樂賦而玉室亂易曰介子

石不終日自古其知幾乎

賦役繁急則百姓困窮縱有罪戾無罪則民無所措手  
足困窮則流亡無所措手足則盜賊肆行自古未有  
至此而不亡者其原皆由於人主淫縱君子在野小  
人在位

恆心有無與已治亂皆決於此

高祖創業君臣大都粗疎先武中興君臣較細密學典  
不學之故之漢初承秦之弊豪傑之士崛起於草澤  
之中所習者戰陣所治者法律未嘗知學其合乎理  
義者率由天資之高亦有其本而無也先武承西京

TIFFEN Color Control Patches

Blue Cyan Green Yellow Red Magenta White Black

二百年太平以來詩書之澤深矣雖武夫戰卒莫不  
略知大義而先武亦通尚書是以舉動多愜人意觀  
其初時高祖輕士慢罵安事詩書先武則投戈講藝  
息馬論道及其功成高祖功臣反者九起誅夷略盡  
先武之制其君不以功臣任政其臣亦能謙讓避權  
雲臺諸將率皆以功名終亦可見夫  
苟好善苟不好善一心可以興邦一心可以喪邦

淑艾錄

浙江祝汝霖

治法

天地間只此五行相生則木火土金水相克則水火金  
木土只此六位各當其位則既濟各不當其位則未  
濟所以聖人在上萬國咸寧不待易氏而治要使君  
子小人各得其所而已

統治之治用人之智去其詐用人之勇去其怒用人之  
仁去其貪離亂之治用人之詐去其智用人之怒去  
其勇用人之貪去其仁



二百年太平以來詩書之澤深矣雖武夫戰卒莫不  
略知大義而先武亦通尚書是以舉動多愜人意觀  
其初時高祖輕士慢罵安事詩書先武則投戈講藝  
息馬論道及其功成高祖功臣反者九起誅夷略盡  
先武之制其君不以功臣任政其臣亦能謙讓避權  
雲臺諸將率皆以功名終亦可見夫  
苟好善苟不好善一心可以興邦一心可以喪邦

淑艾錄

浙江祝汝霖

治法

天地間只此五行相生則木火土金水相克則水火金  
木土只此六位各當其位則既濟各不當其位則未  
濟所以聖人在上萬國咸寧不待易民而治要使君  
子小人各得其所而已

統治之治用人之智去其詐用人之勇去其怒用人之  
仁去其貪離亂之治用人之詐去其智用人之怒去  
其勇用人之貪去其仁



一方之草木自足以治一方之疾病人皆不識耳一方之物產自足以養一方之民人只患遊惰耳

重農典學講武庶政之綱也

管子定民之居成民之事一段文字當時去古不遠猶有先王之遺意後世治天下便不能然如何不言廢事難而邪惡作

禮制輕而風俗敗大計日行而人才失矣資格重而官方皆矣著述久而學術亂矣不特此也坐論廢而致君難近侍橫而士氣沮官冗祿薄而廉恥喪兵多餉少而精銳成生徒衆教養失而學政弊若乃遺民衆

盛水利不謀之軍坐食而土地日荒海內虛耗則又本根之病也

論人不可不察取人不可不恕如夫子于戚氏仲孟公梓冉求諸人平日謂其要君不可為勝薛大夫甚至最為鳴鼓之攻至論成人則曰知曰不殺曰暴未嘗不各有所取也恕見夫子當局用人無不如此蓋唯論之盡故人得其實取之恕故用盡其才聖明之主陶鑄一代人物只此機軸而已

孔門四科德行言語政事文學成材固不能以一格取人誠不可以一例但心術不可不早辨





科目之嚴上直以盜賊之法待之下直以宰割之心處之堪為流涕

疾病間暴竊悉近代人才俱為科目二字所壞自今以往無論中興崛起混一割據總宜以罷科目為先務科目不罷人才必不可得漢唐長官自辟僚佐之法不可不行長官不使自辟僚佐人才亦不得盡用也人處宗族卿黨如在鏡中行奸執好醜無不盡見故曰相士以居也古者取士鄉舉里選終是大段不謬天下文政極矣唯設本尚實可以教之夫子所以有從先之志也

文殺而詐偽生詐偽生而爭奪起自古至今無不然也風俗之敗本業之荒盜賊之起皆緣游民多而田賦重

經理江南者當謂當以為首務

四海困窮其原只在游民之衆且未論其他正如生員軍伍吏胥三種人俱不可少者然無用冗食十而八九矣有王者起在所損乎在所益乎餘可類推也

田賦輸米是矣餘邊徵銀甚非古法有王者起徵庸腐調之法易以極廉存足為當其無田者計口輸役銀若干猶之可也如是庶田賦之賦稍輕而游民不得以逃役矣



官府之糧齊謀之食決當給以公田里長耕之軍士之  
在城郭料強者屯田唯長征給衣糧

國家不重大臣則朝權歸於女子小人必至之勢也

國家三大事一曰靖難一曰議禮一曰三業清難而至  
重修定錄者四議禮而為明倫大典與三業而為三  
朝要典之書皆天地有位之事也其餘雖有過情無  
無大於此

漢之順帝四年聽中官得以養子贊爵則曹賜之後得  
扶天子以行篡竊唐之宗年聽軍中得以自置

留後則河北印度使私自傳襲陵茂至五代以及殿

前檢點一旦黃袍加身管理勢之必然者陰之始誠  
所以不可不慎

自古聖賢用心只是弱者扶之強者抑之故經界之正  
只使豪強不得兼并發政施仁必先課窶孤獨其於  
財之亦周急不健富天地之心亦是如此故強梁者  
多不克終幸而沒身子孫必不克振其孱弱者往往  
後嗣克昌損有餘益不足日中則昃月盈則缺道固  
如此

知天地之化育則有裁成輔相之道

損益天下之通義也一事之在今宜損至後或宜益在



今宜益至後或宜損唯其時而已

淑艾錄

政事

要不闕守本分六字程子嘗並稱之蓋自天子以建庶人各有本分各守其分求盡所當為而將唯日不足上不怨天下不尤人何闕之有

書曰人求多聞時維建事真西山釋之曰學必施於事然後為有用之學古人為學無不於事上理會所以勉進德修業

義以為賢必須禮以行孫以出信以成無小大莫不如

浙江祝詒棻



今宜益至後或宜損唯其時而已

淑艾錄

政事

要不闕守本分六字程子嘗並稱之蓋自天子以逮庶人各有本分各守其分求盡所當為而將唯日不足上不怨天下不尤人何闕之有

書曰人求多聞時維建事真西山釋之曰學必施於事然後為有用之學古人為學無不於事上理會所以勉進德修業

義以為賢必須禮以行孫以出信以成無小大莫不如

浙江祝詒棻



司馬溫公議改科舉法范忠宣曰朝廷欲求衆人之長  
而元宰先之似非明矣溫公之義不若清心以俟衆  
論可者從之不可者更俟衆賢議之忠宣之言深得  
君相之道亦不止君相為然凡居上以治衆者并用  
此道無以集衆思廣忠益  
凡事無大小言之極易變做便難在吾人存心要當以  
易讓人以難自處譬如行路脚踏首履便難若稍着  
不會處便有傾跌之患行事稍有不美其時政境未  
有不予此也

為政在通下情通下情在親正人

味義理之人不可與謀事惟科舉之人不可與共事

用人之知去其詐用人之辱去其怒用人之仁去其貪  
如此則無不可用之人聖人曲成萬物而不遺只無  
注不用此意

羔羊詩註在位嘗為儉正直自古未有正直而不由節  
儉者不節儉必不能正直

詩云折柳樊圃狂夫薨羅然何必柳也刺棘蓬蒿亦可  
為藩籬之藉

周書云無忿疾于頑頑本有忿疾之道而不忿疾此見



容德之大韓魏公云知其小人而以小人處之則無  
事矣平日于人有難處之處未嘗不服膺斯言也  
後上信交無異道要以至誠惻怛為心而言之俱當乎  
事理如閔子騫不言言必有中則鮮不避心而從善  
矣若不循事理自信此心無節趨趨以口舌從事甚  
或評直自信必執強人從我稍不見從輒以復諫恬  
然歸咎若友誼恐其失先自己作也陸宣公云威人  
以言其威已沒況乎不誠又焉能入不可不知自反  
也

詩王事靡盬字義極可思訓云不堅固人作事無大

小一懷苟且之意即不敢違器用全為人謀而不忠  
與朋友交而不信莫甚于此矣非獨朝廷事為然也  
予于東心塞淵及益義未嘗不三復而永懷也

虎兇在柙未嘗無噬人之意只不令得出即不能為害  
時其飢飽達其怒心不以生物與之不以全物與之  
在典守者之善施其用耳

滑州刺史王執奴殺執携其首詣寶建德降建德曰奴  
殺王人大逆立命斬之反執首於滑州吏民感說即  
日請降觀於此則光武之封不義侯有怨德矣

韓偓賈翹夫小人也其惡視之京于諸人要自不同若



當時君子能以泰九二包荒之量與之共功名則使  
曾未必不如否之初六小人而志在君也况寧宗初  
立之時皇太后之命使曾與有力焉力嘗不辭功使  
其歎望之心生而遂却起夫既見絕於君子則必易  
於此小人遂使宗鑑何澹劉德秀胡絳之徒挾之以  
肆其惡予於此殆不能無憾於趙忠定之疾之已甚  
也若韓魏公處此必無此失

天地間每事有個吉凶悔吝三百八十四爻以數而言  
則有吉爻有凶爻有悔爻有吝爻若以理而言則每  
爻有吉之理每爻有凶悔吝之理聖人繫辭但各指

其一以示人而言之所未盡者使人引伸觸類以盡  
其意如乾之初爻以德以時以位則曰潛龍而占曰  
勿用若過之者是龍德則當此必潛非龍德則不能  
潛爻此義既明雖非龍德能勿用則有吉之理用則  
有凶之理能悔則始為故用既而不用則有自凶趨  
吉之理否則義不宜用而不能不用則有自吉向凶  
之理各其可見乎故曰吉凶悔吝生乎動又曰幾者  
動之微吉之先見者也聖人精義入神則有吉而無  
凶所謂理勝而數不能制之者也

子產曰無欺實難雖聖人不能使人無欺要得人人無



致而後欲致和平但因其故而鼓舞化導之使之

出于正久而若忘而已

世道日非人情險薄詩勸末而之防若著其亡之戒何  
可一日忘也

淑艾錄

教學

師道立善人多是補天地之憾虐

以吾人視世人已多不堪見聞者以聖人視吾人其不  
可見聞當不啻於吾人之視世人矣然聖人則曰吾  
非斯人之徒與而誰與於此可知躬自厚之道於此  
可知滿腹子惻隱之心故曰好言無好人三字者自  
賊者也

人心天理進一分人最便退一分世上多一好人便少

浙江祝汝霖





致而後欲致和平但因其故而鼓舞化導之使之一  
出于正久而若忘而已

世道日非人情險薄詩勸末而之防若著其亡之戒何  
可一日忘也

淑艾錄

教學

師道立善人多是補天地之憾處

以吾人視世人已多不堪見聞者以聖人視吾人其不  
可見聞當不啻於吾人之視世人矣然聖人則曰吾  
非斯人之徒與而誰與於此可知躬自厚之道於此  
可知滿腹子惻隱之心故曰好言無好人三字者自  
賊者也

人心天理進一分人最便退一分世上多一好人便少

浙江祝汝霖



一不好人比個換括有心世道者不可不理會著力  
去扶掖成就之。眾人為善之路絕人自新之機。最是  
不祥。程子云。願公百愛人。數不可使好賢之心自此  
而替。每諷斯言。便覺陽和之氣滿於胸臆。

理義人心所同。律反而求之。則吾能知。吾能行。非一己  
之所可矜。詩書天下之公器。溫故知新。則吾能居。吾  
能資。源非在我之所得。執於典。秘。適以見其私而已。  
教人之道。只長善而救其失。一語盡之。如舜與命。堯與  
樂。教曾子。而曰直。而溫寬。而乘剛。而無虐。隨。而無傲。  
只是此意。為世教人之法。不能善也。在學者變化氣

質之造。亦在自長其善。自救其失而已。其以長善為  
先。救失為後。極有次序。

明道先生之言。平易易知。賢愚皆獲其益。如群飲於河。

各充其量。此。行。御小人。使不處於法。助君子。使必成

其美。此。益。非後儒所能及也。接物時當學此意。

一友問。教童子記誦。因是救其放心。然一往記誦。又不

見長進。如何。而可。曰。教之用心而已。心之官。則思。心

官不失。其職。自能長進。或隨事問其義理。或設難令

其分析。或聽言察其記憶。或見人。省其弊。正。皆是引

其用心之方。嚴陵方氏曰。君子之心。將有為也。不



盡善以能有所思故不善終不成焉小人之心中將有  
為也非盡不善以不能有所思故善終不成焉是以  
知其用心之為貴也

養蒙之道父兄則教以禮師親友師長則教以事親從  
凡乃能入孝出弟而學業為有進若父兄於子弟之  
前非議其師長師長於弟子之前詎毀其父兄其不  
相率於不孝不弟而傲居自賢者幾希矣

幼學無他緊要第一是慈順父兄尊信師長自能日積  
月累漸長漸成若有分毫不能服其父兄師長之心  
此根一生日長日益他日終是無成必無成就其故

何之由前一種是孝弟之心由後一種是紀上作亂  
之心出此入彼之勢也不可不慎

教子弟只四語是綱領入則孝出則弟言忠信行篤敬  
子弟只當守謹厚二字終身由之有不能盡今日父兄  
只喜子弟聰明殊不知聖人小心翼翼只謹之至也  
脫脫其仁只厚之至也聰明而不謹厚未有不為他  
途為紅且者

子弟教不率從不能不怒但思包蒙幼婦之義便和平  
矣諒云不哭孩兒誰不會抱不會抱哭孩兒畢竟自  
家誠愛之心有所未至若心誠求之雖不中不遠矣

法語之言從而不改不以不改而廢法語與與之言說而不解不以不解而廢莫言不屑之教今日知無可

此

交朋友取其能補吾所不足者長吾所有餘即不克為損及夫吾與人文亦當相其不足而補益之如拘謹者則進之以高明闊略者則進之以慎密之類若只據一己之所見而禁絕之即不免有以水濟水之失不足以輔仁徒為損友可懼也

與朋友交無能改於其德則取善其道只在脩己未嘗己德不修而能益人者在焉為弗損益之之義

知規過而不知養德人臣事君固失本末輕重之義朋

友之交亦然

山陰先生教屠子臧曰着寔思致着寔踐履將身心整頓起來思維者致知也踐履者力行也吾人病痛多坐不能整頓所以一往稍端

除却庸言庸行更無性命之理今見高明者既連日用事物而別求一種學問其稍務踐履者又不免闕其辭頭無起然之意好朋友莫不易得也

禮為立身之幹在今日為世道人心計當以閨中之教為先教子弟亦以學禮為急所謂六陽從地起也又



曰唯禮可以己亂

淑艾錄

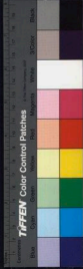
警戒

浙江祝必棻

此身在天下與人並立不為人轉移即能轉移人無中止之勢嗚呼可不慎哉君子所以貴日新其德也一善在身切而行之長而不之舍也善將自其身以及諸人以及其子孫一不善在身幼而行之長而勿之改也不善將自其身以及諸人以及其子孫慎之哉學者先觀其德器淺薄終罕成就難成亦小諸如易喜喜怒不堪拂逆疾惡太深進銳退速之類皆由

淑艾錄

卷十二



曰唯禮可以己亂

淑艾錄

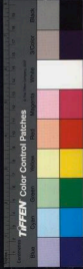
警戒

浙江祝必棻

此身在天下與人並立不為人轉移即能轉移人無中止之勢嗚呼可不慎哉君子所以貴日新其德也一善在身切而行之長而不之舍也善將自其身以及諸人以及其子孫一不善在身幼而行之長而勿之改也不善將自其身以及諸人以及其子孫慎之哉學者先觀其德器淺薄終罕成就難成亦小諸如易喜喜怒不堪拂逆疾惡太深進銳退速之類皆由

淑艾錄

卷十二



於淡如雲才揚之一得自於責人太重特待自好之類皆由于薄

小丈夫自待甚高大丈夫自視甚卑若居廣居立正位行大道於其身小心嚴謹猶恐不足真有匹夫勝子之意望沾沾一得自於哉

苟能歸靈自好即能不入流俗人以稍異流俗斤斤自足立見其陋而已局忌人之高下不啻霄壤有衆人有賢人于衆人中稱賢人於賢人中仍不免為衆人可耻教甚

沈司空或子孫曰凡世家子弟切忌者三字曰真澆硬

人能見利有所不取見譽有所不赴見非義有所不為方能免一真字 真之反為高潔滑之反為忠信硬之反為謙和

東銘義理本對西銘不過橫暴先生並揚於在蓋戲言戲語最為害事逃德修業唯誠與敬而已思為一入於戲而能存誠敬者未之有也

人一入聲氣便長一假字便熟一偽字百惡都從此起矣

今且反之身心何處是可敬而不可惡何者是實有諸已只善人信人已不能彷彿一二乃假然自以為聖



賢矣己

於道理門庭路過畧有所見不能退然求進深得涵養  
便將有於己自大之病正夫子所謂虛而為盈約而  
為泰學者之大戒也

此書從先儒發明已極詳盡但能擇其善者而從之優  
柔厭飲期於自得不當復有著述徒亂人意無益于  
學也好立文字是學人一種通病

不任其德不必說如何誇張為幻只立心不定見物而  
遷今日作一事未竟明日又起一事端今年讀一書  
未竟明年又換一書未讀他日終於無成若乃要于

小成但於一得無復求進亦謂謂恆其德貞婦人吉  
夫子出之

一有所隨則心如百觚皆因所隨而變正則吉不正則  
凶故隨之初九曰富有滄貞吉言始之不可不慎也  
反求諸己無不可告人處積反之象聽之而已若再起  
一頭縫要結之念即入違道干譽之塗小人之道也  
君子莊之

平生仗忠信此日任風波在風波之中只有此語若平  
日則有操心危慮患深如禁於木如臨於谷而已

顛沛之來因由天命然亦當思內省不疚之義內省而





人子  
疾只是自取之也在理為小人慘之為何可怨咎於

沒點指之不來慮之不去所以為社稷之臣公孫弘發  
蒙振落或未免利害所怵曲學阿世是其根本之病  
也

未有敬懼而不帥侮者也未有馳過而不作非者也  
人固貴直諫然不可許以為直學已夫匹婦之諫  
語直傷交今乃知之故曰忠告而善道之不可則止又

曰朋友敦斯說矣何可自信直諫一往不復  
朋友俊攝攝以威儀固尚切磋繁須有神慈和平之美

記曰相親而善又曰孫友視志安有一意爭爭之理  
毋論有意爭爭入於小人之道即婢直白快亦非君  
子之道也即其人之所養可知已矣

富貴福澤壽考康寧于孫幾多貧賤憂戚鰥寡孤獨天  
折疾病經是天地間人受之要有在我成集其休祥  
而人受其凶害之理備值其休戚然也死於金幣之  
義戰戰慄慄思保其終過其不淑當深思生於憂患  
之義休惕唯屬以出於險若妾而志危窮不求適民  
斯為下而已

古之學者禮義為先今之學者不以為支離頹廢則以



為物新過澗相味相和而出於曼禮養義之一途人  
類幾何不盡

智譬則巧聖譬則力學者始初一矣路雖艱不得於此  
一錯終身受病賢者辨而知返不肖者執而彌堅悔  
而知返枉却前功執而彌堅審己及物近世非無力  
行之士多因學術不明自以為是而不可與大堯舜  
之道志大

淑艾錄

辨異端

浙江祝汝纂

弟子之行曰謹曰信聖人之學曰庸言之信庸行之謹  
下學以是上達以是初無高奇初無玄妙求為高奇  
玄妙者白賊者也

天道之大在陰陽陰陽進退消長無不以漸故學問工  
夫必以漸進好言頓者非天地之理故為異端工夫  
或言學問真偽子曰無妄言凡事認真凡事者寔是真  
凡事苟且不認真是偽

TIFFEN Color Control Patches

Blue Cyan Green Yellow Red Magenta White 3-Color Black

為物新過澗相味相和而出於曼禮養義之一途人  
類幾何不盡

智譬則巧聖譬則力學者始初一矣路雖艱不得於此  
一錯終身受病賢者辨而知返不肖者執而彌堅悔  
而知返枉却前功執而彌堅審己及物近世非無力  
行之士多因學術不明自以為是而不可與大堯舜  
之道志大

淑艾錄

辨異端

浙江祝汝纂

弟子之行曰謹曰信聖人之學曰庸言之信庸行之謹  
下學以是上達以是初無高奇初無玄妙求為高奇  
玄妙者白賊者也

天道之大在陰陽陰陽進退消長無不以漸故學問工  
夫必以漸進好言頓者非天地之理故為異端工夫  
或言學問真偽子曰無妄言凡事認真凡事者寔是真  
凡事苟且不認真是偽

TIFFEN Color Control Patches

Blue Cyan Green Yellow Red Magenta White 3 Color Black

軒說暴行人猶易見。惟倒言誠行最爲成人。以所不及  
知二者混弊。共亦說暴行爲福於世。道人心。能是一  
般。不得不嚴拒而峻絕之。

誠法邪通之辭。何必異端。只近日講學之人。主靜悟者。  
靜躬行爲私說。專踐履者。薄格致爲空言。各蔽於一  
隅。所謂說也。多其辨說。不根極於理道。所謂淫也。固  
則古昔維維。時道寤異。端近似之言。以亂正道。若苗  
之有善。解之亂。雜非邪乎。如其說之有弊。更以他說  
濟之。或爲兩是。兩非之論。非過乎此。種心術存乎中。  
臨事害事。臨政害政。爲禍不小。

孟子羞管仲。只一假字。辨管子只義外二字。距楊墨。只  
爲我無君。兼愛無父八字。大人格君之功。自管仲而  
後。幾幾絕矣。義外則心跡判。而爲二矣。爲我則無尊  
賢之等。兼愛則無親親之疑。皆惡其近理而亂正也。  
二氏亦有言反克己者。但其所謂己。較色嗜慾而已。聲  
色嗜慾己之粗。且淺者也。世多有淡於較色嗜慾之  
人。而不足以入道。故須復禮禮儀三百。威儀三千。無  
非道也。又况淡于較色嗜慾之人。往往執己自是非。  
聖鮮中矣。即假物肆志。其去道益遠。

象山言義利。言克己。端先立乎大處。極親切。蓋其生平



用力在此但從此以上更有無限工夫正當避忌時  
敏以造乎精微之域却不宜使泰然肯足

姚江之言質厚者聞之猶可以落然者聞之則不難無  
父無君矣為其長教也飾詐也充此無所不至

良知之教使人直情而徑行其致至於廢滅禮教揚棄  
先典記所謂戎狄之道也今人猶不知懲其幾方將  
援袂怒日與人爭勝亦可哀已

漢溪明道之書陽明之理會一過卻只長得他一邊見  
識而已伊川考亭則有意與之為難故一切以己意  
排擊而不必當其情寔所以深惡之者何漢溪明道

之言寔大儘可從他假借伊川考亭之言聚散假借  
不得所謂罪我者其唯春秋也

朱子精微象山簡率薛胡紫嚴陳工放曠今人多好象  
山不樂朱子於近代人物尊陳王而詆薛胡因因人  
情便簡率而苦精詳樂放曠而畏謹嚴亦緣百餘年  
來承陽明氣習程朱之書不行於世而王陸則家有  
其書士人挾冊便已淪浹其耳目師友之論復錮其  
心思遂以先入之言為主雖使閱詩程朱亦只末王  
陸之意指摘其短長而已誰復能虛心為志求所謂  
窮理以致其知踐履以敏其行者此種習尚不能不

變宕憂生心密寧之機不有艾也

易關卷要義如自強不息厚德載物又如體仁足以  
人嘉會足以合禮利物足以和義自固足以幹事庸  
言之信庸行之謹閑邪存誠忠信所以進德修辭立  
其誠所以居業學以聚之問以辨之寬以居之仁以  
行之等語又如敬以直內義以方外敬義立而德不  
孤美在其中而暢於四後發於事業等語所以示人  
學關之通至明且切學者得其一二而從事焉希賢  
希聖雖至希天豈有不足而必曰寂然不動感而遂  
通洗心退藏於密以及未之或知等語豈非發微釋

此之近似亂我儒之正學乎今日朱紫苗莠雜居之  
辨其急於此

中庸庸德之行庸言之謹却不肯說終日說喜怒哀樂  
未發之中內者不疾無惡於志不動而敬不言而信  
却不肯說終日說無聲無臭彼雖自謂聖學吾直謂  
之異端之徒耳

求異於人即異端也求合於人即鄉原也盡其當然之  
分則依乎中庸也

陳東范作學辨通稱十二卷教時之書也亦說龍蛇履  
虎豹之意

TIFFEN Color Control Patches

ColorChecker by Munsell Color Services Lab



淑艾錄

觀聖賢

浙江祝澹菴

詩書規舜之德。大的虛懷樂善之意。多頌文王之德。大  
約明健不息之意。多吾於舜之所以為舜得一虛字。

文之所以為文得一敬字。  
剛健中正。凡是聖人無不同也。若純粹以精。則孔子所  
獨至也。

敬義夾持。人知為程子之言。而不知其出於文。言敬以  
直內。義以方外。敬以直內。義以方外。人知為出於孔



淑艾錄

觀聖賢

浙江祝澹菴

詩書規舜之德。大的虛懷樂善之意。多頌文王之德。大的明健不息之意。多吾於舜之所以為舜得一虛字。文之所以為文得一敬字。

剛健中正。凡是聖人無不同也。若純粹以精則孔子所獨至也。

敬義夾持。人知為程子之言。而不知其出於文。言敬以直內。義以方外。敬以直內。義以方外。人知為出於孔





子而不知敬勝忌勝義勝敵勝太公望陳丹書已詳諱矣故曰若太公望死而知之由太公望程子其說一也

春秋之義無專殺大夫諸侯而有專殺大夫者必書曰殺其大夫某謂夫子為政七日而誅少正卯聖人豈以其身首亂周制乎況春秋定十二年不見於經文雖曰常事不書殺大夫豈常事乎亂政大夫無論定公不能誅即使定公殺誅正卯夫子為政亦必請於天子以正其罪不擅殺於魯也春秋用兵深惡詐謀取勝較行而掩之曰襲七日而誅其大夫豈非輕行

而掩之殺智乎聖人誠心直道舉動光明必不難後世機智之士陰鷲刻深惡感使人不測也

以大夫之指指虞人虞人死不暇往以大夫之贊賜於士謂曾子受而寢之至聞童子之言而後始有之子

吾固于禮弓亦載孔子及諸賢之莫不敬盡信也董江都嚴氣正性多得之春秋王文中溫良正直多得之詩書凡人專精致志於聖賢遺經得幾自是不同是以遜志時敏學于古訓不可不力

武侯治蜀精勤敬慎無一日不警嚴無一事不經心其為教曰聞誠心布公道集衆思廣忠益大哉可為後



世法

龐公耕于壟上謂世人遺之以危我獨遺之以安甚得  
天地間賢人隱之義郭林宗嘗知安樂是識見高人  
一等若徐孺子不可及已

邵康節先生人徒知其為風流人豪不知其做工夫却  
任聖苦刻屬著書檢束二字自警警人自古聖賢未  
有不如此而能有立者

吾於乾九二文言得明道焉於坤六二文言得伊川焉  
於大畜剛健篤實輝光日新其德得麻翁焉

朱子于天下古今事理無不精究而詳說之三代以下

學言淆亂折衷於朱子而可矣今之學者動好拈括  
朱子此是何苦心行

許魯齋豪傑之士也後人以其任元并其生平而執棄  
之恐只是爭私意

謝章到郡所南自是高節之士然金仁山許白雲豈非  
賢者人不可以一概論也

先業程柳庄隱居讀書以聖賢之學教其子洪武建文  
間兵隱先生卓然有以表見君子為其可歸而已

史記方正學致書然世子為以子問父之語此必不然  
正學豈不知父子之親者以子問父惑者不為沈英

TIFFEN Color Control Patches

Blue Cyan Green Yellow Red Magenta White 3-Color Black

王戎思何愛一子，竊謂卽有致書之事，必是杜燕世子，以至談感動其父，且暮在樹泣涕，以諫使得改悔，於守臣節父子俱全而已。

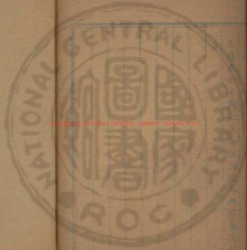
魯月川先生逸德之士，其學粹然一出于正當國初中原氣盛，所以與河東夫子先後並生，以高明此學未興而康齋敬齋繼作，不可謂天之無意斯文也。乃白沙甘泉隨於其時爭鳴，則己為魏江先後奔走之資矣。若夫克養不得，吾其終將疑後死者不得與於斯文，誓之所重，整菴注野不能曰狂瀾於既倒，區區清湖數障百川而東之，宜其難矣。

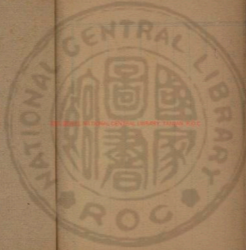
吳康齋質勝於文，方正學文勝于虛，薛敬軒純粹胡敬齋，整菴官君子人也。敬齋而後，呂注野性性君子矣。注野議康齋不免以貧累其心，疑猶未能易地而觀也。閩陝之富饒，既不同，江右之貧瘠，科甲之清華，又不同，布衣之困阨，一歲躬耕，所得幾何，其外雖至飢寒交迫，而弟子之贊亦有而不受，則康齋之為康齋，可知己。當其勢不獲已，則至於稱貸念及負人，不可償人，不能憂貧亦天理也。士生後世，動以顏子原思律之，盡亦論其世乎。

何文定行狀稱其澹然無欲，不屈于萬物之下，立乎其

大得友於千載之上每談論及此輒有無文猶興之意

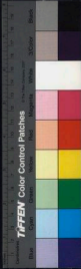






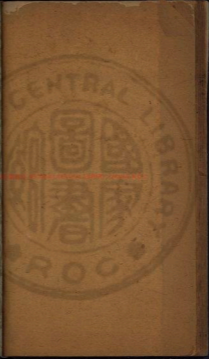


NATIONAL CENTRAL LIBRARY, TAIWAN, R.O.C.



ColorChecker  
**TIFFEN** Color Control Patches  
© The Munsell Color Services Lab

Blue Cyan Green Yellow Red Magenta White 3-Color Black





UNIVERSITY MICROFILMS INTERNATIONAL

