

臺灣ニ於ケル民事ノ裁判所ヲ臺灣總督府法院ト稱ス。法院ハ臺灣總督ニ直屬シ其ノ裁判官ハ何時ニテモ總督ヨリ休職ヲ命ゼラルルガ故ニ事實ニ於テ總督ハ裁判官ノ任免權ヲ有ス。法院ノ裁判官ヲ判官ト稱シ内地ノ檢察ニ該當スルモノヲ檢察官ト謂フ。法院ハ地方法院覆審法院ノ二種トス。地方法院ノ下ニハ出張所ヲ置ク。地方法院ハ臺北臺南ノ二トシ臺北地方法院ノ下ニ三臺南地方法院ノ下ニ二ノ出張所ヲ置ク。

第二十八表

臺灣總督府地方法院管轄區域表		
名稱	位置	管轄區域
臺北地方法院	臺北	臺北廳基隆廳宜蘭廳深坑廳桃園廳新竹廳苗栗廳臺中廳彰化廳南投廳各管下一圓
臺南地方法院	臺南	臺南廳嘉義廳鹽水港廳臺南廳臺東廳澎湖廳各管下一圓
新竹出張所	新竹	新竹廳苗栗廳各管下一圓
宜蘭出張所	宜蘭	宜蘭廳各管下一圓
臺中出張所	臺中	臺中廳彰化廳南投廳各管下一圓
臺南地方法院出張所	嘉義	臺南廳嘉義廳各管下一圓

地方法院ハ其ノ管轄區域内ニ於ケル民事刑事ノ第一審裁判及ビ刑事ノ豫審ヲ爲ス。其ノ審問裁判ハ單獨判官之ヲ行フ。覆審法院ハ一アルノミ。臺北ニ在リ。各地方法院ノ裁判ヲ覆審シ及ビ裁判管轄ニ關スル申請ヲ裁判ス。臺灣ニ於ケル事件ノ終審裁判所タリ。其ノ審問裁判ハ三人ノ判官合議ヲ以テ之ヲ行フ。

兩法院ノ外臨時法院ナルモノアリ。臨時法院ハ内亂罪外患罪匪徒刑罰令ニ掲ゲタル犯罪等、重大ナル事件アリタル場合ニ於テ、便宜ノ場所ニ之ヲ設ケ、第一審及ビ終審トシテ、審問裁判ヲ爲サシムルノ制ナリ。其ノ判官ハ、覆審法院及ビ地方法院ノ判官ヲ以テ兼補ス。

臺灣ニハ、別ニ陸軍軍法會議アリ。組織權限等、内地ノ軍法會議ニ同ジ。

軍人軍屬ノ犯シタル違警罪ヲ、憲兵部ニ於テ、即決スルコトハ、臺灣ニ於テモ、亦内地ト異ルコトナシ。

常人ノ犯罪ニ付テハ、即決ノ範圍、臺灣ニ於テハ、内地ヨリモ頗ル大ナリ。即チ拘留科料ノ刑ニ該ルベキ罪、主刑三月以下ノ重禁錮ノ刑ニ該ルベキ賭博罪、主刑三月以下ノ重禁錮、又ハ罰金百圓以下ノ刑ニ該ルベキ行政諸規則違反ノ罪ハ、廳長其ノ事件ヲ即決ス。即決ニ不服アルモノハ、法院ニ正式ノ裁判ヲ請求スルコトヲ得。

行政

臺灣ニ於ケル行政ノ首腦ハ、臺灣總督トト。總督ハ行政ニ關シテハ、内務大臣ノ監督ヲ受ケ、廳長ノ處分命令ノ不法不當ナルモノヲ匡正シ、其ノ他、所部文官ヲ懲戒ス。

總督ノ發スル命令ニハ、律令ノ外ニ、臺灣總督府令アリ。内地ノ府縣令ニ該當スルモノナリ。

總督府ニハ、官房ノ外、民政部、陸軍幕僚、海軍幕僚ヲ置ク。

民政部ノ長ヲ民政長官ト稱シ、其ノ部内ニ警察本署及ビ總務、財務、通信、殖産、土木ノ五局アリ。行政司法ニ關スル一切ノ事務ヲ分掌ス。民政部ノ職員ハ、長官ノ外、警視總長、局長、參事、官事務官、警視、稅務官、技師、海軍官、翻譯官及ビ判任官トス。

臺灣總督府所管ニ監獄本監ハ、臺北、臺中、臺南、支監ハ、新竹、宜蘭、嘉義、桃園、淡水及ビ安平ニシテ、支署ハ、基隆、舊港、後埔、塗葛堀、鹿港、北港、溪東、石港、打狗、東港、媽宮、監視署ノ數ハ二十四、郵便及ビ電信局(一等郵便電信局ハ、

臺北及ビ臺南、二等郵便局ハ、基隆新竹宜蘭苗栗臺中彰化斗六嘉義打狗
 鳳山臺東澎湖淡水鹽水港、此ノ他、一等局支局、大稻埕ト安平ニ在リ、二等
 局支局及ビ出張所ト、三等局トノ數六十三、醫院、臺北新竹基隆臺中臺南
 嘉義鳳山宜蘭臺東澎湖、專賣局、臺北海港、檢疫所、本所ハ、基隆支所ハ、滬尾、
 警察官司獄官練習所、臺北、基隆、築港局、基隆、糖務局、臺北、鐵道部、臺北ニシ
 テ打狗三叉河ニ出張所アリ等アリ。此ノ他、各種ノ軍事機關、及ビ學校
 アルモ、後ニ軍備ト、教育トノ下ニ陳ブベシ。

專賣局ハ、樟腦阿片食鹽及ビ煙草ノ專賣ニ關スルコトヲ掌ル。樟腦
 ハ、臺灣ノ特有物産ニシテ、世界ノ市場ニ於ケル樟腦ノ霸權ハ、全ク臺灣
 ノ掌中ニ在リ。此ノ特産物ノ聲價ヲ維持シ、其ノ發達ヲ計ルガ爲メ、之
 ガ專賣ノ制ヲ定メタルナリ。阿片ハ、漢族ノ深ク嗜ム所ニシテ、爲メニ
 不治ノ症ニ陷ルモノ多シ。漸次ニ此ノ弊風ヲ匡正スルノ目的ヲ以テ、
 阿片ハ、政府ノ外之ヲ賣渡スヲ得ザルコトトナセリ。食鹽及ビ煙草ノ

地方行政

專賣ハ、内地ノ專賣制度ノ目的ヲ貫徹スル爲メ行ハルルモノニシテ、臺
 灣特有ノ事情ニ因ルモノニアラズ。專賣局ノ支局ハ、神戶(地)油車港鹿
 港布袋嘴北門嶼、臺南打狗ニ在リ。出張所ハ、臺南基隆ニ置ク。

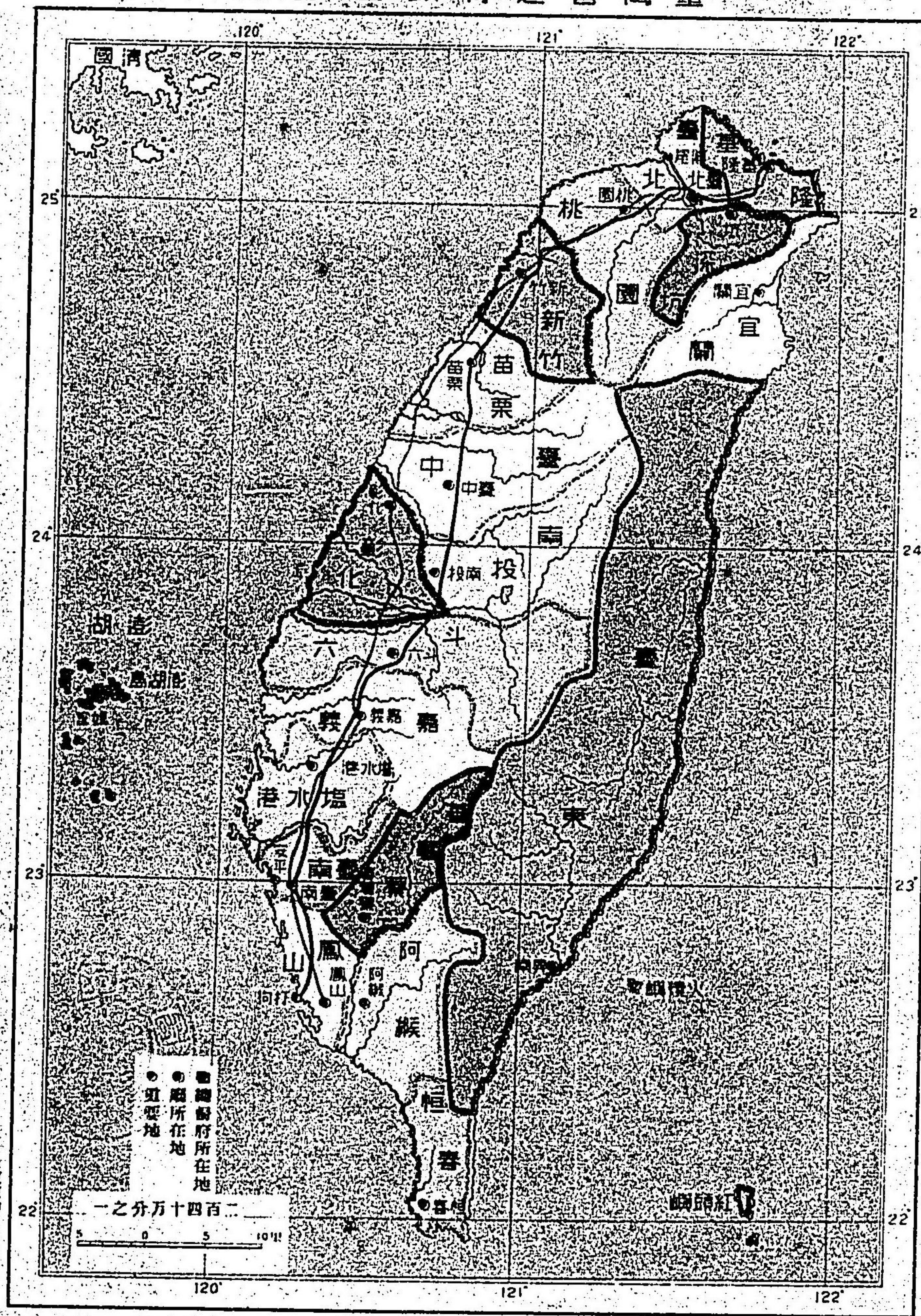
糖務局ハ、臺南ニ支局ヲ置キ、糖業ノ改良獎勵ニ關スルコトヲ掌ル。
 我が國ニ於テ消費スル砂糖ハ、主トシテ南洋諸島、其ノ他、外國ノ産タ
 リ、而シテ、臺灣ハ、砂糖ノ主要ナル産地ナルガ故ニ、甘蔗ノ耕作製糖ノ
 方法ヲ改良發達セシムルハ、國家經濟上ノ急務タリ。是レ特ニ糖務局
 ヲ設ケタル所以ナリ。

臺灣ハ、全島ヲ二十ノ地方行政區劃ニ分チ、各之ニ廳ヲ置ク。廳ノ管
 區内ハ、又之ヲ街庄社ニ分ツ。

廳ノ名稱位置ハ、左ノ如シ。其ノ管轄區域ハ、別圖ニ就イテ、之ヲ見ル
 ベシ。(各名稱ノ下ノ數字ハ、明治三十九年五月一日現在支廳ノ數ナリ)

- 臺北(六) 基隆(四) 宜蘭(三) 深坑(二) 桃園(六) 新竹(五) 苗栗(五)

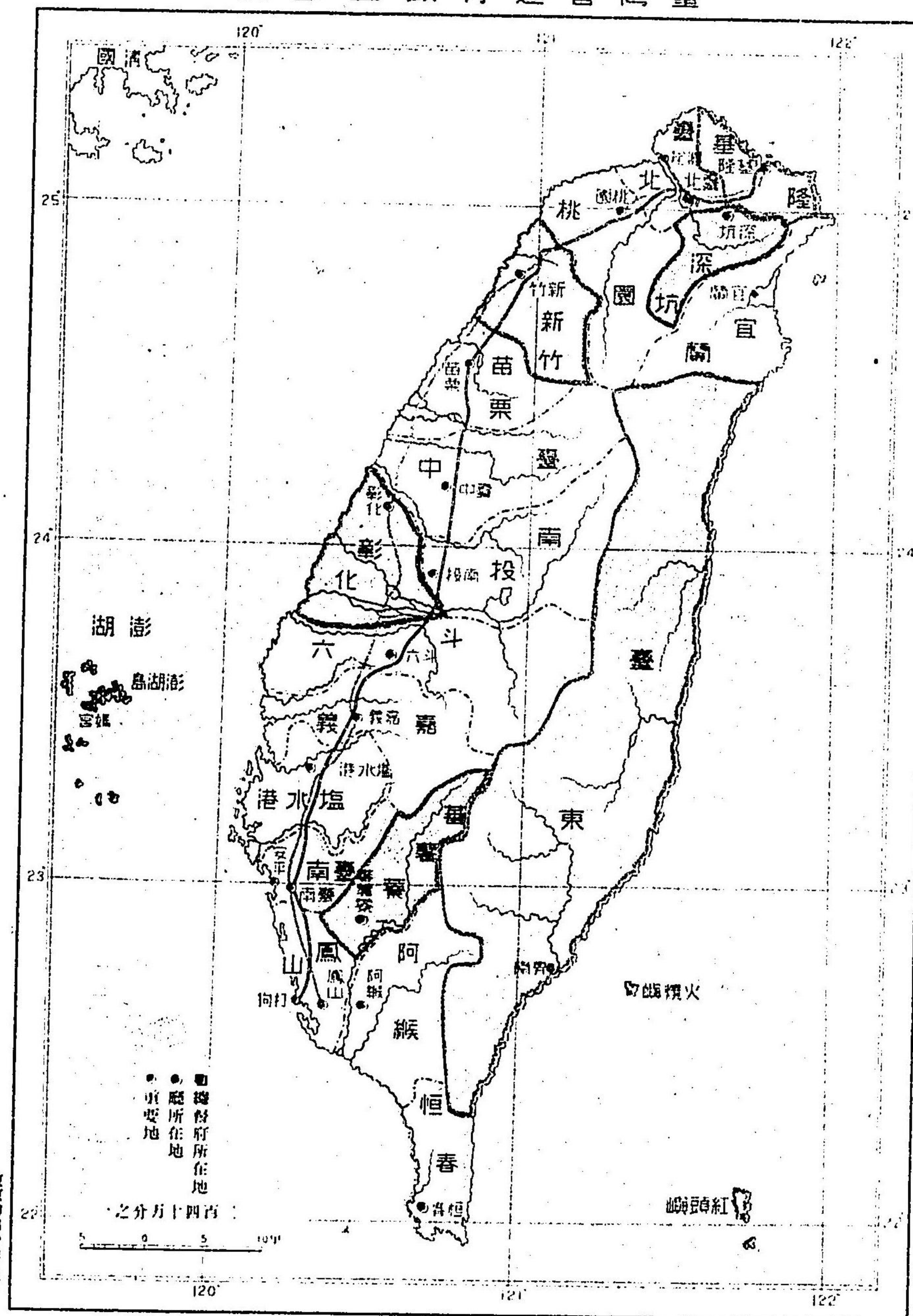
臺灣普通行政區劃圖



(第十二圖) (日本政治地理卷一)

臺中(三) 彰化(四) 南投(三) 斗六(七) 嘉義(七) 鹽水港(七) 臺南(五)
 蕃薯寮(一) 鳳山(三) 阿緞(四) 恒春(二) 臺東(四) 澎湖(三)
 廳長ハ内地ノ府縣知事又ハ郡長ノ如ク管内ニ於ケル總般的行政ヲ
 執行シ廳令ヲ發シ街庄社長ヲ指揮監督ス。廳長ハ總督ノ認可ヲ受ケ
 テ支廳ヲ置キ廳ノ事務ヲ分掌セシムルコトヲ得。支廳ハ全島ヲ通ジ
 テ八十餘アリ。前ニ示スガ如シ。
 街庄社ハ内地ノ町村ニ該當スルモノニシテ其ノ社ハ蕃地ニ在ルモ
 ノタリ。街庄社ニ長ヲ置ク明治三十七年末現在五百十三人アリ。街
 庄社長ハ内地ノ舊時ノ官選戸長ニ類ス。廳長之ヲ任免ス。
 臺灣ニハ地方費區ト稱スルモノアリ。各獨立ノ經濟ヲ有シ稍公法
 人ノ性質ヲ有ス。
 地方費區ハ三アリ。第一地方費區ハ第二第三ニ屬セザル各廳第二
 地方費區ハ恒春臺東二廳第三地方費區ハ澎湖廳ヲ以テ其ノ區域トス。

臺灣普通行政區劃圖



東京海軍印刷局印

日本政治地理卷一

臺中(三) 彰化(四) 南投(三) 斗六(七) 嘉義(七) 鹽水港(七) 臺南(五)
 蕃薯寮(一) 鳳山(三) 阿緬(四) 恒春(二) 臺東(四) 澎湖(三)
 廳長ハ、内地ノ府縣知事又ハ郡長ノ如ク、管内ニ於ケル總般的行政ヲ
 執行シ、廳令ヲ發シ、街庄社長ヲ指揮監督ス。廳長ハ、總督ノ認可ヲ受ケ
 テ、支廳ヲ置キ、廳ノ事務ヲ分掌セシムルコトヲ得。支廳ハ、全島ヲ通ジ
 テ、八十餘アリ。前ニ示スガ如シ。
 街庄社長ハ、内地ノ町村ニ該當スルモノニシテ、其ノ社ハ、蕃地ニ在ルモ
 ノタリ。街庄社長ニ長ヲ置ク、明治三十七年末現在、五百十三人アリ。街
 庄社長ハ、内地ノ舊時ノ官選戸長ニ類ス。廳長之ヲ任免ス。
 臺灣ニハ、地方費區ト稱スルモノアリ。各獨立ノ經濟ヲ有シ、稍公法
 人ノ性質ヲ有ス。
 地方費區ハ、三アリ。第一地方費區ハ、第二第三ニ屬セザル各廳、第二
 地方費區ハ、恒春臺東二廳、第三地方費區ハ、澎湖廳ヲ以テ、其ノ區域トス。

地方費區ハ其ノ區域内ニ於ケル地方税ヲ徵收シ、地方廳費其ノ他總テ地方的ノ行政費ヲ支出シ、又罹災救助基金ヲ貯蓄ス。恰モ内地ニ於ケル府縣ノ經濟狀態ト相似タリ。

従前ハ、應ノ管區ハ各獨立經濟ヲ有シタレドモ、明治三十一年之ヲ改メテ、單純ナル行政區劃トシ、地方費區ヲ設ケテ、地方財政區劃ト爲セリ。

第四章 帝室ノ諸機關

宮中、府中ハ、自カラ別アリ。國務ハ、國務大臣其ノ他ノ政治機關ガ奉行スベキモノニシテ、宮内省其ノ他宮中ノ諸機關ハ、帝室ニ關スル庶務ニ從事スベキモノトス。是レ根本ノ原則タリ。

帝室ノ諸機關ハ、故ニ政治ノ機關ニアラザルヲ以テ、其ノ本來ノ性質ニ於テハ、政治組織ノ下ニ陳ブベキニアラズ。唯事實ニ於テハ、事務ノ分配上、是等ノ機關ノ奉行スル所亦國ノ行政ノ一部タルアリ、又ハ之ニ

關聯スルアリ。故ニ便宜上、茲ニ行政ノ篇下ニ於テ、帝室ノ諸機關ヲ畧
說スベシ。

宮内省ハ、總般的ニ帝室ノ事務ヲ掌ル機關トス。大臣之ガ長官タリ。
宮内大臣ノ國務大臣ニアラザルコトハ、言ヲ須タズ。

宮内省ニハ、内事、外事、調査ノ三課ノ外ニ侍從、職式部、職皇、后宮、職内、藏
寮、御料局、爵位局、大膳、職主、殿寮(皇宮寮、皇宮御寮)、圖書寮、内匠寮、主馬寮、諸陵寮、
侍從局、主獵局、調度局、帝室會計、審査局アリ。又内苑局、御歌所、東宮職、東
宮御所、御造營局、帝室博物館、東京、京都、奈良、御料局、支廳、名古屋、静岡、岡、札幌、
木曾、甲府等、之ニ屬ス。

此ノ他、宮中ニハ、文事、秘書局アリ、侍從、武官アリ、東宮、武官アリ。親王
家ニハ、別當家、令家、扶家、從アリ、諸王家ニハ、家令家、扶家、從アリ。又皇族
ニハ、皇族附武官アリ。

内大臣ハ、常侍、輔弼シ、又御璽、國璽ヲ尙藏スル重要ナル官トス。宮中

顧問官ハ、宮中ニ關スル重大ナル事件ヲ議スルモノニシテ、定員ハ、二十
人以内トス。學習院ニ付テハ、第三卷中教育ノ章下ニ於テ、陳ブベシ。

第五章 官吏ニ關スル制度

政治組織ニ關スル記述ヲ終ルノ前、茲ニ官吏ニ關スル制度ノ一斑ヲ
示スハ、強チ無益ノ業ニアラザルベシ。

官吏ニ關スル制度ヲ、行政篇下ニ於テ、陳ブルハ、行政官ニ關スルコト
最モ多キガ故ニシテ、其ノ說ク所ハ、獨リ行政官ノミナラズ、總テノ官吏
ノ性質、種類、階級、給與、任用、資格、人員等トス。尙官吏待遇者及ビ公吏ニ
付テモ、併セテ之ヲ略述スベシ。

本章ハ、官吏制度ノ大要ノミヲ示スヲ以テ、目的トスルガ故ニ、宮内官
ノ如キ、特種ノ官吏ニ付テハ、述ベズ。

官吏トハ、國務ニ從事スル職員ナリ。故ニ、全然地方公共團體ノ事務

官吏ノ性質

官吏ノ種類

ニ從事スル吏員ハ官吏ニアラズ公吏ト稱ス。國務ニ從事スル者ハ必ズシモ總テ官吏ニアラズ。官吏トハ高等官及ビ判任官ナル一定ノ階級ニ屬スル者ノ稱ナリ。官吏ニアラズシテ國務ニ從事スル者ニハ普通ノ雇員ノ外ニ顧問委員審査員等アリ。是等ハ官吏ノ待遇ヲ受クルモノアリ否ラザル者アリ。

官吏ハ大別シテ二種トス。文官ト武官ト是ナリ。武官ニ付テハ第七篇兵備ノ下ニ於テ之ヲ説クベシ。

文官ハ分テテ行政官司法官教官技術官トス。

高等行政官ノ中公使館領事館其ノ他ノ在外公館ニ在職スベキモノヲ外交官領事官ト謂フ。

行政官及ビ技術官ニシテ所謂地方廳(北海道廳同支廳府縣廳郡役所島廳ニ在職スルモノヲ地方官ト稱ス。

行政官及ビ司法官ニ付テハ説明ノ要ナカルベシ。

官吏ノ階級

教官トハ帝國大學以下官立各學校ニ於テ教職ニ從事スル官吏ニシテ教授助教諭助教諭等ノ稱アリ。技術官トハ技師技手等技術ヲ以テ職ヲ奉ズル官吏ナリ。

宮内官
行政官
文官
司法官
教官
技術官
武官

官吏ノ階級ハ大別シテ高等官及ビ判任官トス。高等官ハ之ヲ親任官及ビ一等官以下九等官ニ分ツ。其ノ階級ヲ官等ト謂フ。親任官一等官及ビ二等官ヲ勅任官ト稱シ三等官以下九等官ヲ奏任官ト名ク。現今親任官タルモノハ文官ニ在リテハ内閣總理大臣各省大臣樞密

院議長、副議長、顧問官、特命全權大使、臺灣總督、統監、關東都督トシ、武官ニ在リテハ、大將トス。

親任官ニアラズシテ、親任官ノ待遇ヲ賜フモノアリ、文官ニ在リテハ、會計検査院長、行政裁判所長官、大審院長ニシテ、武官ニ在リテハ、軍事參議官、參謀總長、師團長、東京衛戍總督、教育總監、海軍軍令部長、鎮守府司令長官、要港部司令官、艦隊司令長官トス。此ノ他、臨時ニ、人ニ從テ、特ニ親任官ノ待遇ヲ賜フコトアリ。大審院長以下ヲ、親補職ト謂フ。

初メテ高等文官ニ任ゼラル、者ノ官等ハ、六等以下トシ、爾後少クトモ在職二年ヲ經ルニアラザレバ、陞叙スルヲ得ザルヲ原則トス。但シ親任官、特命全權公使、内閣書記官長、辨理公使及ビ秘書官等ニ付テハ、初叙、陞叙ニ關スル制限ナシ。

判任官ハ、俸給ノ多少ニ從テ、一等級以下五等ニ分ツ。之ヲ官等ト謂ハズシテ、等級ト稱ス。

官吏ノ給與

官吏ノ俸給ヲ種別スレバ、大體ニ於テ、職給俸ト、階級俸トノ二種トナル。

職給俸トハ、同一ノ官職ニハ、俸給ノ額一定セルモノニシテ、總理大臣ノ年俸九千六百圓、各省局長ノ年俸三千圓ト謂フガ如シ。

階級俸トハ、同一ノ官職ニ在ル者ノ俸給ニ、種々ノ階級アルモノヲ謂フ。各省參事、官書記官ノ年俸二千五百圓乃至八百圓ナルガ如シ。

階級俸ニハ、官等相當俸ト、官等不相當俸トアリ。官等相當俸トハ、官等ノ高下ニ從テ、俸給ニ多少アルモノニシテ、官等不相當俸トハ、其ノ相伴ハザルモノナリ。

此ノ他、職給俸、階級俸ノ兩制度ヲ折衷シタルモノモアリ。

勅任官ノ俸給ハ、職給俸ナルヲ普通トス。其ノ最モ多額ナルハ、内地ニ在リテハ、内閣總理大臣ナリ。

奏任官ノ俸給ハ、第一號表給(二千五百圓)乃至八百圓、第二號表給(二千

四乃至六百圓)第三號表給千二百圓乃至四百圓)ノ三種ヲ以テ、最モ普通ナルモノトシ、其ノ他、多種多様ナリ。

官職ニ依リテハ、本俸ノ外ニ、職務俸又ハ加俸ヲ給セラルルモノアリ。判任官ノ俸給ハ、月俸ニシテ、特別俸百圓以内、普通俸七十五圓以下十五圓ナルヲ以テ、最モ普通ノ場合トシ、尙種々ノ例外アリ。

官吏ノ俸給ハ、總テ國庫ヨリ支給スルヲ法トス。唯郡判任官ノ俸給ハ、府縣費ノ負擔ニ屬スルノ例外アリ。

官吏ハ、公務ニ依リ、旅行スルトキハ、旅費ヲ給セラレ、公務ニ依リ、傷疾ヲ受ケ、疾病ニ罹ルトキハ、療治料ヲ受ク、休職ト爲リタルトキハ、休職給ヲ受ケ、退官シタルトキハ、其ノ勤務年數ニ從ヒ、退官賜金又ハ恩給ヲ給セラレ、死亡スレバ、死亡賜金ヲ受ケ、恩給ヲ受クルモノ死亡スレバ、遺族ニ扶助料ヲ給セラル。

官吏ノ給與ハ、其ノ制度ハ稍完備セリト雖モ、其ノ給額ハ、現時ノ經濟

文官ノ任用資格

状態ニ比シテ、孰レモ少キニ失ス。

文官ハ、總テ一定ノ資格ヲ有スルモノヨリ、之ヲ任用ス。親任官特命全權公使、内閣書記官長、辨理公使及ビ秘書官タルニハ、何等ノ資格ヲモ要セズ。

文官任用ノ資格ハ、文官ノ種類ニ從テ異レリ。普通ノ行政官ハ、文官高等試験、外交官領事官ハ、外交官領事官試験、普通ノ司法官ハ、判事檢事登用試験ニ合格シタル者ヲ任用スルヲ本則トシ、是等ノ試験制度制定以前ヨリ在官スル者ハ、試験ヲ受ケズト雖モ、資格ヲ有ス。其ノ他、多數ノ例外規定ヲ以テ、特別任用ノ途ヲ開ケリ。

教官及ビ技術官ノ任用方法ハ、文官高等試験委員ニ於テ、其ノ學力經歷ヲ證衡シ、其ノ證衡ニ合格シタル者ヨリ任ズ。

判任官ノ任用資格ハ、普通ノ行政官ハ、文官普通試験ニ合格シタル者、及ビ中學校以上ノ學校ヲ卒業シタル者、在外公館書記生ハ、公使館書記

生及ビ領事館書記生試験ニ合格シタル者裁判所書記ハ裁判所書記登用試験ニ合格シタル者ナルヲ以テ本則トシ是亦多數ノ例外アリ。而シテ判任官タル教官技術官ハ文官普通試験委員ノ詮衡ヲ經テ之ヲ任用ス。

文官ノ人員

官吏待遇者

文官ノ人員ハ約四萬人アリ。外ニ雇傭凡三萬五千人アリ。又多數ノ巡查看守アリ以テ國務ニ從事ス。
官吏ニアラズシテ官吏ノ待遇ヲ與ヘラレタルモノアリ。勅任待遇アリ奏任待遇アリ判任待遇アリ各其ノ職務ノ輕重ニ從フ。
官吏待遇者ハ奏任待遇ハ文官試補名譽領事名譽副領事官國幣社宮司權宮司神部署長地方測候所技師理事試補主理試補見習士官海軍候補生司法官試補等ニシテ判任待遇ハ判任官見習神宮衛士長衛士副長衛士神部補北海道廳事業手巡查看守憲兵上等兵府縣社郷社ノ社司社掌官國幣社禰宜主典宮掌小學校長訓導等トス。

第二十九表

階級		人員	年俸
勅任	親任	三八	一、二、一〇〇
	一等	八八	四、〇〇〇
	二等	一七三	五、六二八
	三等	二九九	一、二、〇〇〇
	四等	三三三	八〇四、九三三
	五等	五三三	九六二、九三三
	六等	一、六二一	一、六一九五
	七等	一、六二一	一、六一九五
	八等	一、六二一	一、六一九五
	九等	一、六二一	一、六一九五
奏任	計	一〇、一〇一	八八、一〇〇
	給給	一三	一、六〇、七八五
試補	有給	二六	九一、四八〇
	無給	二八	—
合計	合計	五、八八一	七、三三三、九〇七

文官表 附試補判任見習雇傭 明治三十六年十二月三十一日

階級	判任										合計	人員	年俸		
	一級	二級	三級	四級	五級	六級	七級	八級	九級	十級					
給	無給	月俸十五圓未満	十級俸	九級俸	八級俸	七級俸	六級俸	五級俸	四級俸	三級俸	二級俸	一級俸	合計		
見習															
日給															
月俸十二圓以上 同十二圓未満															
合計	一	五、九四三	六、七九九	五、九九〇	六、〇三一	五、三七八	三、九一九	三、〇一六	一、七五五	九五一	三、五五	一、六四	四〇、三〇八	九、四九六	九、六九〇
年俸		四、五三三、三四〇	一、二九五、一四五	一、四八八、八七九	一、八六七、七九三	一、五八八、八八一	一、七六九、三三八	一、〇四四、六三五	六、一七四、三四	二、六三、七七九	二、六三、七七九	一、四九、二八九	二、五七九、一四八	二、二四六、六三八	一、二二六、二八
合計		二、五七九、一四八	一、二五七、一四五	一、四八八、八七九	一、八六七、七九三	一、五八八、八八一	一、七六九、三三八	一、〇四四、六三五	六、一七四、三四	二、六三、七七九	二、六三、七七九	一、四九、二八九	二、五七九、一四八	二、二四六、六三八	一、二二六、二八
合計		二、五七九、一四八	一、二五七、一四五	一、四八八、八七九	一、八六七、七九三	一、五八八、八八一	一、七六九、三三八	一、〇四四、六三五	六、一七四、三四	二、六三、七七九	二、六三、七七九	一、四九、二八九	二、五七九、一四八	二、二四六、六三八	一、二二六、二八

官吏

總計	合計	計
八〇、九〇三	三、四七一四	三、四七一四
二、五七九、一四八	五、七八四、四二二	五、七八四、四二二
二、五七九、一四八	五、七八四、四二二	五、七八四、四二二

備考 官内省職員ハ固ヨリ本表ニ算入セズ。其ノ數勅任四十六人、奏任二百六十一人、列任一千五百七十五人、等外及ビ雇傭六百三十五人アリ。

本表ニハ、臺灣總督府職員、勅任九人、奏任二百二十八人、列任三千百六十六人、雇傭九千七百七十一人、合計一萬三千七百七十四人ヲ合算ス。

郡列任官及ビ雇傭ヲ算入セズ。其ノ數列任官ハ、六千七百二十九人、雇傭ハ、一千四百八十四人アリ。

本表ノ外、巡查若守等、官吏ニアラズシテ、國務ニ從事スル吏員アリ。

本表ノ外、休職官吏、高等官二百五十七人、列任官一千〇四十七人アリ。

地方公共團體ノ事務ニ從事スル吏員ヲ、公吏ト謂フ。固ヨリ官吏ニアラズ。公吏ハ、市町村長、助役、收入役ヲ以テ、其ノ最モ著キモノトシ、其ノ他、府縣郡市町村ニ於テ、特ニ設置セル吏員、委員等ハ、皆公吏タリ。市ノ參事會員モ、亦之ニ屬ス。

地方團體ニ於テ、單ニ議決機關ノ組織員タル者、即チ府縣會郡會市會町村會ノ議員、及ビ府縣郡ノ參事會員等ハ、公吏ニアラズ。
北海道及ビ沖繩縣ニ於ケル自治團體ノ機關ニ付テハ、其ノ公吏ナルト、否トノ別ハ、之ニ準ジテ知ルベシ。

日本帝國政治地理 第一卷 終

表誤正卷一第理地治政國帝本日

頁	行	誤	正
九	三	鼓吹セリハ	鼓吹セリハ
二九	一〇	本書ノ目的ハ	本書ハ
三〇	二	過奢	過多
三〇	四	多者	著者
三五	二	十國ハ	十一國ハ
三五	二	十一國ハ	十國ハ
四三	五	古來	古今
五六	九	蕃居	藩居
五七	三	紀元千三百年代ノ終	紀元千三百年代、天智
五七	三	リ、推古天皇	天皇
六〇	七	北陸	北陸
六一	六	尙巴志	尙巴志
六一	四	遼東罪	遼東罪
一一一	一三	「所屬」下ニ「陸軍上長官以下」ハ字ヲ加フ	「臨時鐵道」下ニ「ツメル」
一七三	二	瀬	廣瀬
一七三	一	城都	都城
二一〇	二	二七七、六五二	二七七、六五二
二一五	五	「及ビ」下ニ「航路」ノ二字ヲ加フ	七房
二一六	一	七房	七尾
二一七	一	「航路」下ニ「標識」ノ二字ヲ加フ	八
二二一	一	九	八
二二七	一	二十一日	二十二日
二二七	一	萩野	萩野
二四〇	八	萩野	萩野
二四六	四	〇	〇
二四六	四	一	二
二四六	四	二	二
二四六	四	〇	〇
二四六	四	〇	〇
二五五	三	〇	一
二六三	一	「モノアリ」下ニ「又新」ニ藩屏ニ列セラレタル	南桑田
二七二	一	「モノアリ」下ニ「又新」ニ藩屏ニ列セラレタル	南桑田
二八二	一	小町	小濱町
二八二	一	「臨時鐵道」下ニ「ツメル」	小濱町
二	七	一七八ノ次	一七八一、一七九
二	六	一八〇ノ次	一八〇一、一八一
二	五	一八六ノ次	一八六一、一八七

明治四十年二月廿五日印刷

明治四十年二月廿八日發行

日本帝國政治地理學附

定價 第一卷金壹圓五拾錢
第二卷金壹圓八拾錢

不許
複製

著者 山上萬次郎

發行兼印刷者 大日本圖書株式會社

右代表者 專務取締役 宮川保全

東京市京橋區銀座壹丁目廿二番地

大日本圖書株式會社

大阪市東區北久太郎町四丁目十七番屋敷

大日本圖書株式會社支社

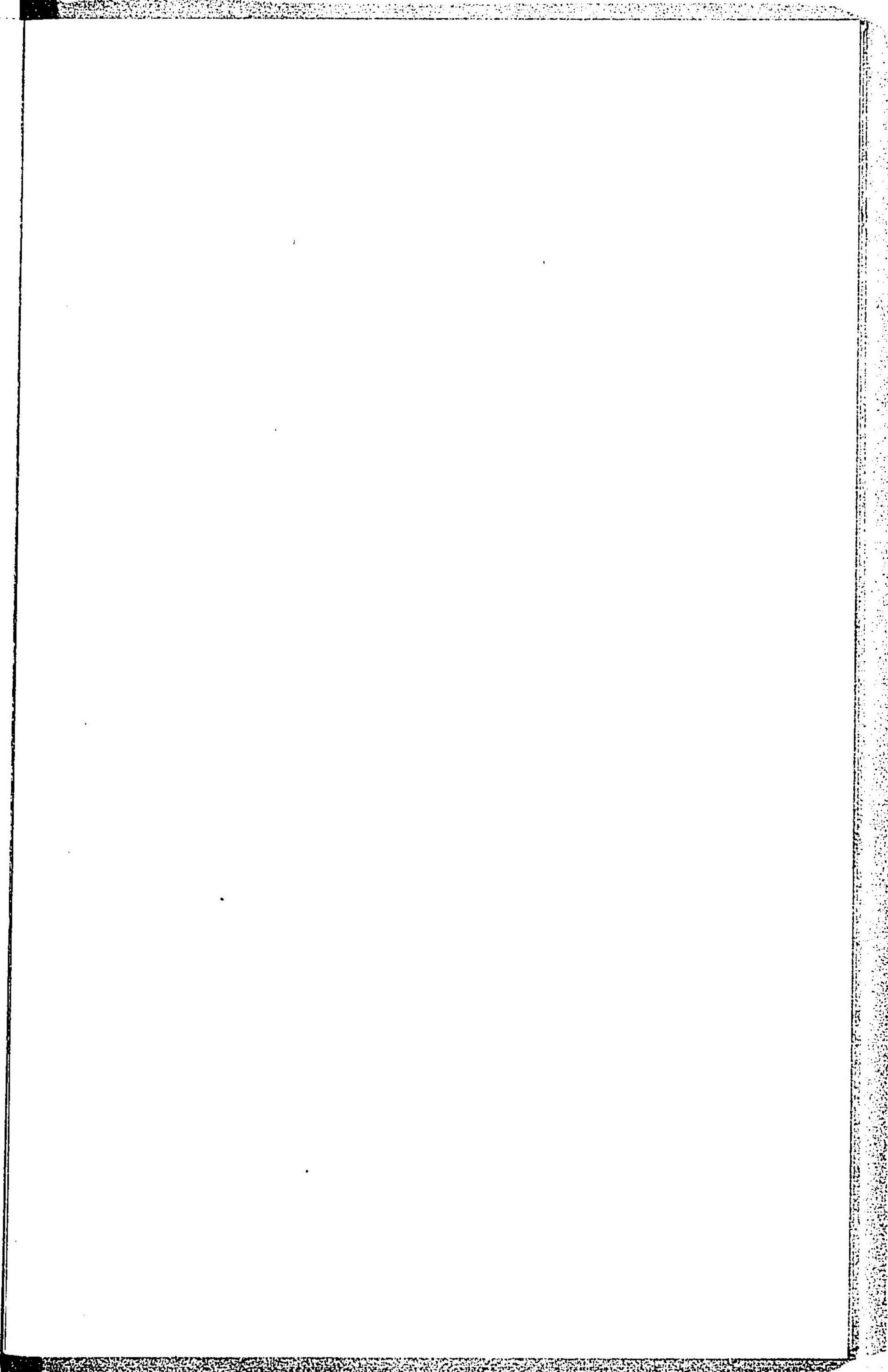
各府縣下特約販賣所

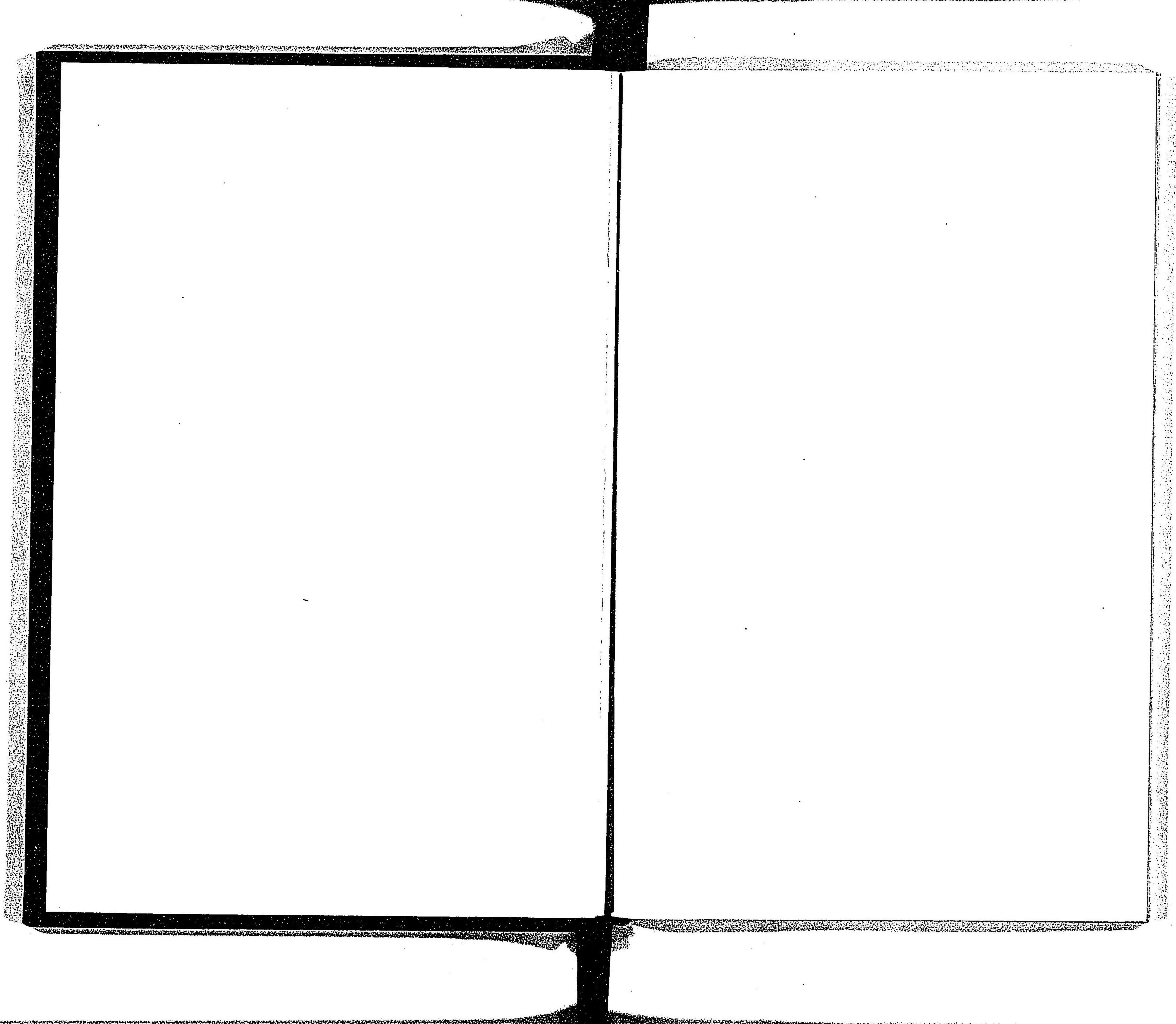
發賣所

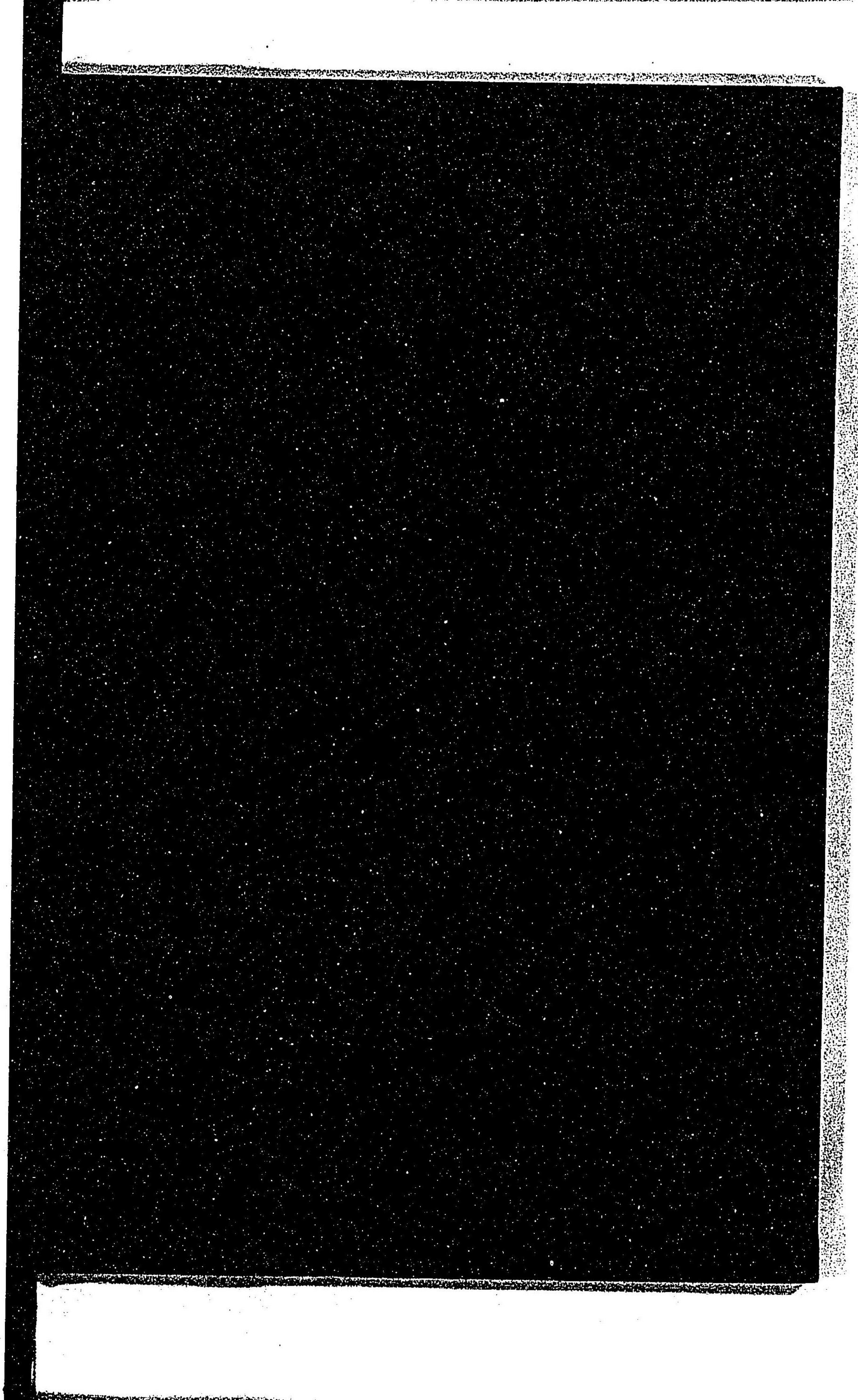
本圖書株式會社發行

大日本圖書株式會社出版圖書特約販賣所

村上商店。川南。射文會。二宮。宮實堂。地球堂。藤江。藤江分店。寶文館。杉本。文林堂。水野。東原。林平。丸登。青野。中四郎。杉村。有隣堂。中央堂。松島。大有。金剛。北陸館。三友。播磨屋。内田。東海堂。文會堂。池田。眞明堂。二松堂。嵩山房。山岸。弘集堂。田沼。丸尾。正心堂。高桑。高橋。覺張。野島。四村。中山。萬松堂支店。北光社。目黒。山本。柿村。越佐同盟書館。水野。いろは堂。尙古堂。煥平堂。淨理堂。木田。多田屋。伊瀨。明文堂。川又。大塚屋。寺田。南龍堂。高木。宮田。内山。水樂屋。平石。吉川。湖。永井。吉見。谷崎屋。吉澤。三原屋。大石。柳正堂。那文堂。那文堂支店。住。日新堂。水學堂。小林。胡陽館。四澤。四澤支店。盛文堂。丸山。藤崎。松榮堂。虎屋。陽文堂。上野屋。文雅堂。佐藤。近藤。文明堂。青霞堂。今泉。今泉支店。伊吉。盛文堂。日向。牧野。相原。八文字屋。晴雲。北海林。藤嶋。大澤。中田。學海堂。吉林。文進堂。松田。南波。中村。岡島。金川。中川。柳原。小谷。松村。開盛館。寶文館。前川。丸善。田中。三宅。石川。北村。木山。中井。竹内。熊谷。石田。田浦。木村。齋藤等。四村。中井。虎與崎。集英堂。安國。文進堂。文進堂支店。故傍館。品川。中村。宇都宮。近田。德岡。今井。久松堂。安達。大島。川岡。坂町。武内。積善館。雲香堂。原田。高英堂。梅龍堂。日新堂。越世館。平安堂。解善堂。開益堂。關文會。龜友堂。井上。土屋。足立。富士。元野木。積善館。澤文社。金文堂。大谷。野代。梅津。中岡。佐野。牧川。渡吉堂。修進堂。吉川。金丸堂。







40
837

023021-001-5

40-837

日本帝国政治地理

山上 万次郎/著

M40-42

ADB-0985



